

圖書編 八十四

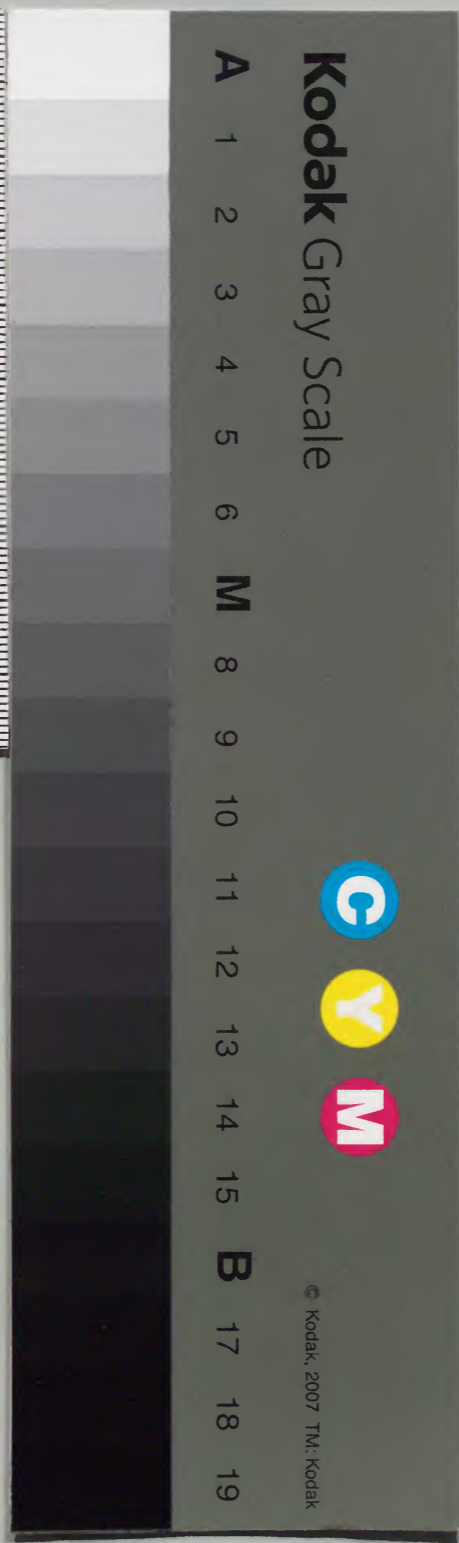


庫	交	開	内
一五	三		漢
四函	〇		書
六	三		
七	七		
架	冊	號	類

庫	文	閣	内
三六	三〇		漢
函	三七		書
二	六		
三	四		
架	冊	號	類

(五〇九)

内閣文庫	
番號	漢 3037
冊數	64 (45)
函號	366 85



綴じ部(喉部分)の文字など開きが不鮮明な箇所あり

圖書編卷之八十四

淺草文庫

南昌後學章清本清南編

皇朝爵祿沿革歷代總考

沿革曰黃帝分州畫野得百里之國萬區唐虞列

為五等此封建之始也禮制文嘉曰殷爵三等周五等

既謂黃帝立五等也

品秩自大昊以龍紀官唐虞建官惟百未分品秩周官

以九儀正邦國自一命至九命漢自中二千石止二百

石魏陳群立九品官人之法北齊九品本分正從

國朝正一品太師太傅太保從一品少師少傅少保太子

太師太傅太保正二品太子少師少傅少保正三品太子賓客不專授但爲大臣加官兼官及贈官其餘官品見官制

入流通典曰隋制九品自太師始焉謂之流內 國朝正從一品至九品謂之入流卽流內也

未入流通典曰唐有流外勳品自諸錄事及五省內史始焉 國朝九品之外雜職官員未入流卽流外也

文散官漢諸侯有功德優盛朝廷所敬異者賜位特進三公下隋文帝以爲散官今正一品初授進榮祿大夫至從九品登仕佐郎正見官制蓋初授散官俱於三年

之後照例陞授其加贈考驗本人生前功績合得授授者照例給與

武散官周禮天子六軍其將皆命卿蓋在國稱大夫在軍稱將軍自晉獻公作三軍而公將上軍故有將軍之名今爲散官正從一品同文官正二品初授驃騎將軍至從六品校尉止見官制

文勳周禮王功曰勳齊梁始有勳品本酬將士其後漸及朝流楚寵官有上柱國唐以爲勳官今自正一品左右柱國至從五品庶尹止見官制

武勳後魏有柱國大將軍今正從一品同文勳秦有護

六初昭信校尉陞承信校尉階正此九初入官初改官不授階初考曰初授再考稱職曰再授三考曰加授

有勲文武正一左在國右在國從一皆在國文正二正治上卿從二正治卿正三資治尹從三資治少尹

正四贊治尹從四贊治少尹正五脩正庶尹從五協正庶尹下無文官再考乃授勲武正二上護軍從二護軍

正三上輕車尉從三輕車尉正四上騎都尉從四騎都尉正五驍騎尉從五飛騎尉正六雲騎尉以下俱無

一有祿俸武功公侯伯歲支祿米多者五千石少至七百石文武正一品月支米八十七石從一月支米

七十四石正二月支六十一石從二十四石正三十五石從三十一石正四二十四石從四十二石正

五十一十六石從五十四石正六十八石正七十七石五斗從九十五石蓋歲五十

石未入流者月支三石而勲階惟空名惟給俸視品

乃職司若所設屬獨視官為權重即品無論矣俸自正

一品歲千石遞而降至從九品歲五十石而止品高者

給豐尋定制在京一品至五品實支十之三六品至九

品實支十之四餘給鈔俸約者支稍從實以權之從鈔

折閱不行而留都官抄鈔十之八入愈薄難供矣外實

支視各省府額無常亦有職田然甚少頗不足給焉

皇朝官制沿革歷代總考

聖祖鑒秦人弄權之禍而罷丞相懲元人稱亂之轍而革

中書吏部列於六部所以防其自專之漸五府參乎兵

部所以昭其相制之權都察院與六卿為伍振風紀也

大理寺與刑部持衡重民命也御史不屬于大宰六科

不列於它官使得自達而作其敢言之風也至於尉院

寺監並列於內都布按司錯置于外府州縣衛分隸其間文武相參上下交制蓋遵周官之法而酌其宜取漢唐宋之善而去其弊可爲萬世法矣

宗人府周禮少宗伯掌三族之別以別其親疎漢因秦制置宗正以敘九族以皇族爲之唐龍朔改爲司宗光宅改爲司屬後竟復舊宋有知大宗正同知大宗正以皇兄皇侄爲之又有睦親廣親宅都大管勾三人以內侍充元豐中詔宗正貳長不專用國姓蓋自有大宗正司以統皇族也有王牒所設局置官始于淳化中倣唐制也故事以首相領之自後相府有闕則以首相兼領仍帶權字宰相在位而執政權領寶訓玉曆則自仲至始也

皇朝宗人令一掌皇九族六親之屬籍以時修其玉牒書宗室子女適庶名封生卒婚嫁謚葬凡宗室陳情爲聞上達材能錄罪過左右宗正各一人爲之貳經歷一人典出納文移

按自漢而下列宗正於九寺之中非堯典首敘睦親之意我

聖祖特立宗人府居六部之上其秩一品得此道矣初置大宗正院後改爲宗人府以秦王爲宗人令晉王燕王

爲左右宗正周王楚王爲左右宗人也而用勳戚大臣攝府事不備官

公孤尚書大傅曰古者天子必有四隣前曰疑後曰承左曰輔右曰弼天子有問無以對責之疑有至志而不至責之承可正而不正責之輔可揚而不揚責之弼其爵視卿其祿視次國之君記曰虞夏商有師保有疑丞設四輔及三公不必備惟其人語使能也周官曰立太師太傅太保惟茲三公論道經邦燮理陰陽官不必備惟其人少師少傅少保曰三孤孤特也言卑于公尊于卿特置此三人貳公弘化寅亮天地弼予一人保者保其身體傅者傅之

德美師者道之教訓

漢初惟有大傅大尉而所謂三公者丞相太尉御史大夫也後加置太師太保大司徒大司空哀帝時議以漢舊爲司徒故定三公之號曰大司馬大司徒大司空按史記曰公孫弘以春秋白衣爲天子三公漢初因秦置丞相而弘爲之則丞相爲三公矣通考曰成帝拜曲陽侯王根爲大司馬而何武自御史大夫改爲大司空皆金印紫綬比丞相則三公俱爲宰相矣

後漢惟有大傅一人謂之上公及有大尉即司馬司空司徒爲三公而無師保漢制朝臣見三公皆拜天子御座即

起在輿為下至安帝時三府任薄選舉誅賞一由尚書
 其災青變各則責兌公台獻帝時罷三公官晉八公同
 時並置太宰太傅太保太尉司徒司空大司馬大將軍所謂八公同辰攀雲附
 翼者也按大尉司徒司空自漢歷魏皆為三公及晉迄
 於江左相承不改太傅為上公亦不改自是南北朝或
 專有太傅齊或並為贈官陳開黃閣聽事置鳴尾有三司太師太傅太保
 二大大司馬大將軍三公大尉司徒司空之名有三公三孤四輔之別
 至隋則廢三司官矣

唐復置三師三公並無其人凡三師官雖有其位而無
 其人亦不置官屬五代時多以畀藩鎮及贈官

宋承唐制以太師太傅太保為三師太尉司徒司空為
 三公為宰相親王使相加官而太師則為異數自趙普
 以開國元勳文彥博以累朝耆德方特拜焉雖太傅王
 旦司徒呂夷簡各任宰相二十年止以太尉致仕政和
中詔以太師太傅太保古三公之官今為三師古無
 此稱今依三代為真相之任司徒司空周六卿之官大
 尉秦主兵之官皆非三公並宜罷之仍考周制立三孤
 少師少傅少保亦稱三少為次相之任至是蔡京始以
 三公任真相

按政和至於宣和所授三公之官不獨非人名體亦未

正如鄆王肅王爲之則以子爲師傅矣童貫爲之則以
廝役爲師傅矣

朱文公嘗言公孤之職舊惟文臣有勲德者除後世或

以王子或以武臣

如張韓劉岳是已

既曰天子之子曰武豈可

任師傅之責耶嗚呼以童貫猶爲之則武臣無論已宋
輕師傅之官弊一至此哉

皇朝初置三公府而李善長徐達以丞相兼太師太傅常
遇春以上公贈太保三孤無兼領者

成祖罷三孤官 仁宗復設太師太傅太保曰三公少師
少傅少保曰三孤侍上左右備顧問咨機務無定員

專授爲勲臣文武大臣兼官加官贈官文官惟贈得三
公嘉靖初楊廷和加太傅辭不授其太子太師太子太
傅太子太保太子少師太子少傅太子少保太子賓客
已上皆東宮官亦不專授但爲大臣兼官加官或贈官
耳

丘氏濟曰昔大舜命伯禹總大樞高宗爰立傳說作相
未有公孤之名成周之世則特設公孤之職而乃無揆
相之名意者立公孤而以六卿兼之是即揆相之任歟
我朝稽古定制革去前代中書省倣六典立六部而
公孤之職間以六卿兼之其亦成周之意也

中書省及宰相殿閣學士我朝實合三者為一

按前代有中書之官通考以為周官內史之職蓋自漢

武帝游宴後庭始以宦者典事尚書謂之中書謁者置

令僕射成帝時更以士人為之魏晉以來中書監令掌

贊詔命記會時事典作文書以其地在樞近多承寵任

是以人固其位謂之鳳凰池荀勗久在中書勗遷尚書

鳳凰池諸公何實焉唐初遂為三省長官居直宰相之任龍朔改

中書令為右相入宋其位益尊敘班至在太師之上然

只以為親王及使相兼官無專拜者見任宰相帶侍中

者惟范魯公賡以下五人而已宰相之名自黃虞以來

曰六相曰十六相成湯相伊尹仲虺武丁相傅說周時

召公為保周公為師皆其任也相國丞相之名始自嬴

秦而漢亦有左右丞相至哀帝而廢獻帝時始復置而

以曹操為之魏晉以來或有相國或有丞相省置無恒

而中書監令常管機要為心相之任由是丞相反不

為宰相之任而常為擅代之階矣唐初始定制以三省

為宰相之司存以三省長官為宰相之職任然省分為

三各有所掌而其官亦不復一相職既尊無所不統則

不容拘以一職於是始有同中書門下三品同平章事

參知機務參預政事之名然所謂同平章事者唐初乃

以處資淺之人中世以後乃獨爲真宰相之名至宋元豐以前皆然然宰相者總百官弼天子既不當儕之他官而其上又不當復有貴官自唐開元以來郭元振李光弼相繼以平章事爲節度使謂之使相而宰相之職儕於他官自此始自宋元祐以後文潞公呂申公相繼以平章軍國重事序宰臣上而宰相之上復有貴官自此始然李郭以勳臣名將爲之宜也自此例一開於是田承嗣李希烈之徒以節鎮帶同平章事者非一人極而至于王建馬殷錢鏐之輩蠶起盜地者皆欲效之矣文呂以顧德老臣爲之宜也自此例一開于是泰京王

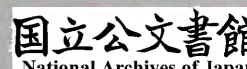
黼相繼以大師總知三省事三日一朝赴都堂治事以至于韓侂胄似道擅權專政之久者皆欲效之矣蓋平章之始立名也本非甚尊之官及其久也則強藩權臣官爲之而居之者多非其人矣若唐以前亂賊遞相承襲以爲竊取大物之漸又其甚者由是言之則我聖祖之見豈不誠弘遠哉殿閣學士者唐始設集賢殿學士後改爲麗政殿學士雖繫中書省然特掌刊輯經籍而已其後多不置至後唐明宗即位之初命樞密使安重誨進讀惜于文義孔循獻議始置端明殿學士命馮道趙鳳俱以翰林院學士充班在翰林學士上後又轉

改止于翰林學士內選仕始尊矣宋因設觀文殿大學士資政殿大學士端明殿大學士資望極峻無吏守無典掌惟出入侍從備顧問而已觀文殿大學士非曾為宰相不除與資政殿學士並以寵輔臣之去位者端明殿學士惟學士久次者始除其後以待簽樞云

中書省正一品初設左右相國洪武元年改左右丞相有承屬而中書舍人為多是年始置六部分理國事而總之中書十一年禁六部奏事不得關白中書省自十三年設右丞相胡惟庸詔罷中書省存中書舍人六部分領中書之政二十八年

上座奉天門勅文武群臣自古三公論道六卿分職自秦置丞相而以漢唐宋因之雖有賢相然多小人專權亂政我朝罷丞相設五府六部都察院通政司分理天下庶務彼此頡頑不敢相壓事皆朝廷總之所以穩當以後嗣君並不許立丞相臣下敢有奏請設立者文武群臣核奏處以重刑先是洪武十五年倣宋制置殿閣學士吏部尚書邵質華蓋殿翰林學士宋訥侍左右備顧問未與機務至

成祖首用翰林解縉編脩黃淮又用脩撰胡靖編脩楊榮楊士奇檢討胡儼合幼孜七人入內閣名直文淵閣始



預機務 仁宗又設謹身殿大學士于是大學士有華
蓋謹身武英三殿及文淵閣東閣皆在內閣曰辦事避
丞相稱而本官上又加以卿佐師保之名焉若東閣文
淵閣大學士不得首入內閣亦不得預機務也嘉靖壬
戌新建三殿成 詔改奉天殿爲皇極殿華蓋殿爲中
極殿謹身殿爲建極殿而大學士之稱隨之 凡直文
淵閣入內閣預機務出納帝命奉陳規誨獻告謀猷點
檢題奏擬議批答以備顧問平庶政不得專制九卿事
九卿奏事亦不得相關白凡上所下一日詔二日詔三
日制四日敕五日冊文六日諭七日書八日符九日令
十日榜皆審署申覆而調劑焉平允乃行之凡下所上
一日題二日奏啓三日表箋四日講章五日書狀六日
文冊七日揭帖八日制對九日露布十日譯皆審署申
覆而脩畫焉平允乃行之 凡國家大典禮大政令大
事機皆得以預聞謀謀既定然後付所司行之蓋不與
之以相之名而與以相之實也夫不與之以名則下無
作福作威之柄予之以實則上賴詢謀咨訪之益
聖祖之貽謀遠矣

吏部周官冢宰掌邦治統在官均四海 周禮天官太
宰掌建邦之六典以佐王治邦國 按六典者五官與

太宰各司其一太宰專於治典而已然教禮政刑事五
官實聽焉蓋雖各列其目而實統之也

漢成帝罷中書置尚書五人一人為僕射有常侍曹玉
公卿事後漢改為吏曹後又為選部唐龍朔中改吏部
尚書為司列大常後又改吏部為天官又改為文部蓋
自魏晉以來凡吏部屬官悉高于諸曹其選舉皆尚書
主之自隋置侍郎二尚書之事則六品以下銓補多以
歸之矣宋初典選之職分為四而元豐又更定制度尚
書侍郎左右選授勳封考課之政令凡各十五案選法
密矣

聖朝設尚書一人掌官吏選授勳考課之政令左右侍郎各

一人為之貳其屬有文選驗封稽勳考功四清吏司文

選郎中一人 員外郎一人 主事一人掌官吏選陞改調之事驗封郎中一人

員外郎一人 主事一人 掌封爵襲蔭褒贈吏筭之事吏筭謂以功檢差其筭也

稽勳郎中一人 員外郎一人 主事一人掌勳級名籍喪制之事考功郎中一人 員外郎一人 主事一人

目受發文移五日一奏上三月引監勤奏登選諸部司

務皆如之本部銓選凡二萬四千六百八十三人京師

一千四百一十六人南京五百五十八人外二萬二千

七百九人

戶部周官司徒掌邦教敷五典擾兆民 蔡沉曰地官卿主國教化敷君臣父子夫婦朋友五者之教以訓擾兆民之不順者而使之順也

周禮地官大司徒之職掌建邦之土地之圖與其人民之數

漢成帝初置尚書四人其一人主財帛委輸按通典通考所計如

此嘗考東漢百官志尚書四人分為四曹常侍曹主公卿事二千石曹主國郡二千石事民曹主凡吏尚書事客曹主外國夷狄事光武分二千石曹又分客曹凡六曹無所謂主財帛委輸者蓋當時錢穀貨幣皆掌于大司農也

至魏文帝始置度支尚書事專掌軍國支計吳有戶部而晉有度支皆主筭也隋改度支為民部唐以民部為

戶部又改為度支又改為司元大常伯為地官竟為戶

部宋為戶部判部事一人以兩制以上充凡戶口田產

錢穀食貨之政皆歸於三司謂監鐵戶部度支也本曹但受天下

之土貢元會陳於庭而已至元曹官制罷三司而其事

始歸戶部左右曹云

皇朝尚書人掌戶口田賦貢役經費之政令左右侍郎各

一人為之貳未樂後添設提督倉場侍郎或尚書一人其屬浙江以下十三

清吏司各掌其分省兼領京師直隸之事各郎中一人員外郎一人

主事一人添設浙江湖廣廣東福建河南四川廣西貴州司

各主事三人山東司郎中一人主事三人陝西司郎中
二人主事三人山西司郎中三人主事四人雲南司主
事四人條爲四科曰民曰度支曰金曰倉司務二人照
磨所照磨一人檢校一人所屬衙門寶鈔提舉司抄紙
局廣積庫承運庫廣盈庫大庫銀庫節慎庫印鈔局寶
盈局御馬倉張家灣檢校批驗所寶鈔廣惠庫賦罰庫
甲乙丙丁戊字庫外承運庫行用庫軍儲倉提舉倉庫
局所大副使各程其出納簿錄其行績聽萬部凡本
部所掌賦役籍版籍一歲會實徵十歲攢黃冊冊存丁
有田丁有役田有租田曰官田曰民田凡二等租曰夏
稅曰秋稅凡二等丁有力役有僱役計其丁田爲差凡
鹽存積十二常股十八召商輸芻粟佐邊十八次支十
二凡頒祿俸糧廩兼本折色本色母過十六折色母過
十五凡漕運曰支兌曰改兌支兌十八改兌十二凡貯
粟曰京倉曰通倉京倉十八通倉十二凡藏銀曰內帑
曰大倉內帑十二大倉十八凡兵農曰屯田曰營民屯
田十八營田十二凡邊儲曰田賦曰鹽賦田賦十六鹽
賦十四邊有行郎中曰邊印掌出納邊儲
禮部虞夏之時秩宗典三禮周官宗伯掌邦禮治神
人和上下蔡沉曰春於四時之序爲長故其官謂之

宗伯成周合樂於禮官謂之和者以樂而言也周禮春官大宗伯掌建邦之天神人鬼地祇之禮後漢尚書吏曹蕭掌齋祀亦其職也魏晉以下多稱祀部至隋因後周禮部之名而蕭前代祠部儀曹之職唐龍朔中改禮部尚書為司禮大常伯後又改為春官尋復舊宋禮部判部事二人以兩制及帶職朝官以上充凡禮儀之事貢舉之政各有所歸及官制行始正其職凡關於禮樂者皆掌之

日朝尚書人掌禮樂貢舉封建朝貢祭祀宴饗藝術藝道佛之政今左右侍郎各一人其屬儀制祠祭主客精膳四清

一主事人二提督四夷館主客主事人司務人二所屬衙門鴻臚寺司儀署司賓署行人司鑄印局教坊司本部所掌凡一切大朝賀大冊封儀節及百官位次章奏凡監學規條歲貢鄉試會試及廷試賜進士及第出身有差凡宴禮二曰大宴中宴小宴郊宴最大凡射禮二曰大射曰宴射凡祭三曰天神地祇曰人鬼辨其大祀中祀小祀之異凡喪禮五曰斬衰曰齊衰曰大功曰小功曰總麻辨其同姓九族異姓親疎之等凡樂日中和韶樂日堂下樂日陛樂日侑食樂日大雅樂樂領之大常而俗樂則領之奉養凡格夷辨其五年三年

二年比年再至之貢以均賜賞凡膳羞領之光祿而會其數程其出納及番吏士官下程之等凡欽天曆家廟寢饗薦苑祭謚贈十筮醫藥道佛之事四司各率其職以贊尚書

兵部周官司馬掌邦政統六師平邦國 蔡沉曰軍政莫急於馬故以司馬名官何莫非政獨戎政謂之政者用以征伐而正彼之不正王政之大者也平謂強不得凌弱衆不得暴寡而人皆得其平也周禮夏官大司馬之職以九伐之法正邦國 按九伐之法馮弱犯寡則膏之賊賢害民則伐之暴內凌外則擅之野荒民散則削之負固不服則侵之賊殺其親則正之放弑其君則殘之犯令凌政則杜之內亂鳥獸行則滅之是已則司馬之職乃掌兵以討亂者也故吳澄謂制畿封國設儀辨位進賢興功建牧立監等事以為非司馬之職釐厘而正之亦一見歟

漢置五曹未有主兵之任蓋有大尉掌之也魏始置五

兵尚書

謂中兵外兵騎兵別兵都兵也若周禮五兵則戈及戟酋矛夷矛也

魏晉尚書有駕部郎後周為大司馬隋為兵部尚書唐龍朔中改為司戎大常伯又改為夏官又改為武部選舉亦為三銓制如吏部宋兵部判部事一人凡兵籍武

官軍師卒戎之政令悉歸於樞密院其選授小者又歸
 三班本曹但掌三駕儀仗函簿等儀及歲終以義勇兵
 箭手塞兵之數上于朝而已元豐更制惟民兵馬政權
 隸樞密院武官銓選并歸吏部矣

皇朝尚書人掌武衛官軍選授簡練鎮戍廐牧傳郵輿皂
 之政令左右侍郎各一人為之貳其屬武選車駕職方武
 庫四清吏司各部中人員外郎一人主事一人添設武選郎
 中一人主事四人車駕郎中一人主事二人職方郎中一人主事四人
 武庫主事二人守山海關職方主事一人司務二人所屬衙門
 京衛武學典牧所會同館大勝關本部所掌凡世武官
 九等曰指揮使同知僉事正副千戶衛鎮撫實授試
 戶所鎮撫凡流官都督三等都指揮二等不得世即有
 世者出特恩凡歲六銓官二等曰舊官曰新官皆有流
 有世凡首功四等曰北虜曰遼東女直曰西番苗蠻曰
 內地反賊凡戰功二等曰奇功曰首功凡賞三等曰加
 賞曰給賞曰量賞凡土官六等曰宣慰宣撫招討安撫
 長官司千夫長凡馬政三曰民牧曰衛牧曰京府寄牧凡
 傳郵二曰驛曰遞運所在京師曰會同館凡設官都督
 府五都指揮使司二十一番守司二衛四百九十一守
 禦屯田群牧千戶所三百一十一儀衛司三十二宣撫招

討宣慰安撫長官司九十五番夷都司衛所四百七凡
 將校五等曰鎮守曰協守曰分守曰守備曰備倭其官
 稱曰總兵曰副總兵曰叅將曰遊擊將軍曰都指揮曰
 行指揮事凡六等監以都御史曰贊理軍務凡簡練三
 營曰五軍練五軍將士曰神樞司旗纛曰習火器統以
 文武大臣曰總督京營是戎政曰協理京營戎政嘉靖間
 添設本部協理戎政侍郎或尚書人一凡有征討命將出
 師請命文武大臣曰提督曰總制

丘氏濟曰宋以樞密府專掌兵政與中書省謂之兩府
 今制設兵部以掌兵政所以統軍旅而專征伐則歸之
 五軍都督府焉兵部有出兵之令而無征伐之權五軍
 有統兵之權而無出兵之令彼此相維內外相制盡善
 極矣

刑部舜典帝曰臯陶蠻猾夏寇賊奸宄汝作士 周官
 司寇掌邦禁誥劾懲刑暴亂 周禮秋官大司寇掌建
 邦之三典以佐王刑邦國按鄭玄註曰寇者害也司寇
 掌刑而屬於秋官秋者天氣肅殺而刑曰義為主也三
 典者一曰刑新國用輕典二曰刑平國用中典三曰刑
 亂國用重典蓋辟地立君之國其民未習於教宜以柔
 克治之承平守成之國其民已熟於教宜以正直治之

篡弑叛逆之國其民不率於教宜以剛克治之使不敢為惡所謂惟敬五刑以成三德者非耶

漢成帝時尚書增置三公曹王斷獄光武改二千石曹為賊曹掌中都水火盜賊詞訟罪法重干諸曹魏晉而下多置都官尚書後周為秋官大司寇隋初為都官尚書唐龍朔改為司刑大常伯又改為秋官又為憲部宋刑部判部事二人又有審刑院元豐中官制行刑部始專其官

皇朝尚書一人掌刑名徒隸勾覆關禁之政令左右侍郎各一人為之貳其屬浙江以下十二清吏司如戶部之制各官其分省及兼領京府直隸之事仍各分為憲比司門都官四科各郎中一人員外郎一人主事二人漕運理刑主事一人司務二人照磨一人檢校一人司獄六人本部所掌律凡六百有六條例凡三百七十有六條律例所不及者比而議請焉凡家刑之名五曰笞杖徒流死二等流三等徒杖笞並五等熟惡之戮十曰謀反謀大逆謀叛惡逆不道大不敬不孝不睦不義內亂凡原宥之議八曰親故功賢能勤貴賈凡貪墨之賊六曰監守盜常人盜竊盜枉法不枉法坐贓凡獄具七曰笞杖訊枷扭索鐐凡秋決並三覆奏凡獄成移大理寺讞而平焉

工部舜典帝曰疇若予工僉曰垂哉帝曰俞咨垂汝共
 工帝曰疇若予上下草木鳥獸僉曰益哉帝曰俞咨益
 汝作朕虞 周官掌邦土居四民時地利 按虞時垂
 為治百工之官益為掌山澤之官故各咨而命之至周
 司空掌營國邑而山虞林衡川衡澤虞之官皆屬之蓋
 各為一官東漢以後莫不然故並紀之見後世冬官所
 自起云 周禮冬官屬有考功掌百功之事曰國有六
 職百工其一焉

漢成帝初置尚書有民曹主凡民吏上書光武改民曹
 主繕修功作鹽地園苑魏置左民尚書亦領其職晉宋
 以來亦起部尚書而不常置後周為冬官大司空隋
 工部尚書改為司平太常伯又改為冬官宋置工部判
 部事一人事皆隸三司本曹無所掌元豐官制行尚書
 始掌工部之政今

皇朝尚書一人掌工役農田山川澤藪河渠之政今左右
 侍郎各一人為之貳易州厥侍郎一人其屬營繕虞衡都水
 屯田四清吏司各郎中一人員外郎一人主事二人添設郎中
 虞衡二人 都水四人 屯田一人 員外郎營繕二人 虞衡二人 主事營
 繕四人 都水八人 司務二人 所屬營繕所文思院軍器局皮作
 局寶源局鞍轡局廣積通積通州白河抽分竹木局織

漆所雜造局唐溝橋抽分竹木局大通關本部所掌凡
工匠二等曰輕班曰任坐凡工囚二等曰雜工凡採捕
禽獸及革骨毛羽水課禽十八獸十二陸課獸十八禽
十二凡軍器軍裝歲一造或三歲一造凡火器曰火車
曰火傘曰神鎗曰將軍四等曰銃六等曰箭三等曰砲
十二等凡水利曰漕運曰灌田凡橋梁曰舟梁曰石梁
凡舟七等曰黃船曰馬快船曰海運船曰鮮船曰備倭
船曰戰船曰糧船凡車三等曰大車曰小車曰戰車四
司各分領其職以贊尚書六部在洪武初俱正三品衙
門仍屬中書省十三年中書省革始陞六部尚書為正
二品按秦少府遺吏在殿中王發書謂之尚書漢光武
始分尚書為六曹秦以郎為內侍故曰侍郎隋煬帝于
六曹各置侍郎一人秦以郎侍尉居中故曰郎中隋文
帝于尚書二十四司各置員外郎一人謂本員之外復
置郎也後魏於尚書諸司置主事令史隋煬帝但曰王
事皆吏長之名也

六部總論

曰有虞九官成周六卿其實一也或析為二兵刑是也
或合而為一禮樂工虞是也然虞官百周二倍之

每卿三十

屬六卿三百六十屬

卿雖寡而副之者多也則周之六當虞之九

豈遂畧於古哉總之也要而屬之也詳無繁無曠固無
害其爲善法也後世繁之弊則如杜佑之言曰官名職
務遷易不同空有虛稱皆無事實故有臯陶二垂二契
二伯夷二伯夔之說曠之弊則如陸長源之言曰兵部
無戎帳戶部無版圖虞水不官山川金倉不管錢穀光
祿不供酒衛繕不供幕秘書不校勘者作不修撰官朝
虛設俸祿枉請要之其爲繁者乃其所以爲曠也我

朝六部統各司各司分掌天下之務如網之有綱如絲之
有紀上下相承鉅細畢舉其官屬雖無三百六十之多
其間麻絡相通體統不紊於同官所謂六卿分職各率
其屬以倡九牧阜成兆民者誠得其遺意矣且其事一
歸於朝廷而不顯任於一人是以二百年來上無紛更
之弊而久安其政下無專擅之禍而各安其位如一日
者豈偶然之故哉

都察院周禮御史掌邦國都鄙及萬民之政今以贊冢
宰凡治者受法令焉堂贊書凡數從政者 按鄭注大
宰以六典治邦國八則治都鄙八統治萬民治出于令
而贊之以書者御史也蓋內史出王命外史書外令御
史爲之屬則贊二官之書以百官班籍繫焉故亦以書
數之 此注似不誤 卽其數而數從政則察其不職者而使之

各修其職亦贊書也此似因後世御史傳會其說或遂因書事而以之察官也

戰國時亦有御史秦趙澠池之會各命書其事又淳于

髡謂齊王曰御史在前則皆記事之職也至秦漢始為

糾察之任所居之署漢謂之御史府亦謂之御史大夫

寺亦謂之憲臺後漢以來謂之御史臺亦謂之蘭臺寺

梁及後魏北齊或謂之南臺唐龍朔改御史臺曰憲臺

咸亨復舊門北闕王陰殺也御史為風霜之任初漢故

事選郡守相高第為御史大夫任職者為丞相唐制御

史大夫一人中丞二人其屬有三院一日臺院試御史

諫焉二曰殿閣殿中侍御史諫焉三曰察院監察御史

諫焉大事奏殺小事達凡有彈劾御史以白大夫大事

以方幅小事署名而已宋初沿唐制太平興國中以張

翼為監察御史正名舉職自此始元豐中以御史專領

六察其後以中丞為臺長知雜御史為侍御史言事官

為殿中侍御史六察官為監察御史大則無正員止為

兼官而已

皇朝元年設御史臺洪武十三年改都察院十七年始定

設都御史即古御史大夫之職副都御史僉都御史即古中丞之職左右

各一人職掌糾劾百司辯明冤枉提督各道凡事之不公

不法者皆在所理凡勅差在外都御史或副僉都御史

各奏勅行事大抵內地專職撫循邊鎮軍務為重其事暫設者事畢而罷即遣尚書侍郎必兼都御史銜其屬

浙江以下十三道監察御史有分道而無專官一人常

兼數道河南道獨掌內外官考察之事

河南浙江江西山東各十人福建廣東廣西四川貴州各七人陝西

湖廣山西各十八人雲南十一人

總之十三道職在

糾劾百司照刷文卷問擬刑名巡按郡縣若經歷都事

各一典出入文移敘差御史司務人二典參謁受事照磨

檢校各人一典磨勘卷宗司獄人六皆其屬也

巡撫未樂問遣尚書侍郎少卿等官鎮守景泰因與巡

按不相統屬難以行事定為都御史巡撫兼軍務者加

總督兼理掌糧餉者加總督兼理他如整飭邊備提督

邊關及撫治流民等項皆隨事異名若邊境有事又有

總督提督兼管督理及經畧巡視之名

總督陝西軍務一人總督宣大

一人總督遼薊一人總督漕運兼巡撫江北一人總督糧儲兼巡撫江南一人總督南京糧儲一人提督兩廣

軍務兼巡撫一人提督南贛汀漳軍務兼巡撫一人提督紫三關巡撫保定一人提督鴈門三關巡撫山西一

人總理河道又贊理軍務兼巡撫陝西一人提督軍務兼巡撫浙江一人提督軍務兼巡撫福建一人甘肅寧

夏大同宣府遼東湖廣四川雲南貴州各一人整飭薊州兵備巡撫順天等府一人撫治助陽等處一人巡撫

河南一人山東鹽法屯田督餉採木討賊禦虜總制經畧各巡視無常員近例或尚書侍郎治事于外者兼都

御史以便行事事畢而罷

御史差委國朝宣德二年差御史各處清軍天順二年
奏准三年更替正統元年差御史提督南北直隸學校
三年差御史巡視鹽課十三年差御史巡視京城成化
三年差御史于陝西巡茶一年更代凡差委御史出巡
追問審理刷卷等事都御史具事日請

旨點差在內則京畿道刷卷及巡視京營提學巡倉巡庫
巡視光祿清恤監課在外則巡按清軍刷卷巡鹽巡河
巡關巡茶印馬屯田捕盜盤糧勘事而遇有征行則有
監軍紀功之差

通政使司舜典帝曰龍朕堅譏說殄行震驚朕師命汝
作納言夙夜出納朕命惟允 朱子曰納言之官命今
政教必使審之既允而後出則讒說不得行而矯偽無
所託矣敷奏復逆必使審之既允而後入則邪僻無自
進而功績有所稽矣周之內史漢之尚書魏晉以來所
謂中書門下者皆此職也

按朱子所謂納言之官即內史尚書中書門下之職者
蓋內史周禮掌敘事之法受納訪以詔王聽內治韋昭
釋尚書曰尚猶奉也百官奉事當有按平處奏之故曰
尚書通典言秦官在殿中王發書故謂之尚書尚猶主
也漢初有六尚其一曰尚書此二職與納言相似惟所

謂中書門下者則多掌機密詔命所職微不同而宋門下者所掌乃近納言之職宜詳之

皇朝通政使一掌出納帝命通達下情關防諸司出入移狀奏報四方臣民實封及軍情聲息災異皆審署奏覆而上下焉通政參議各一左右參議各一爲之貳其屬經歷司經歷一知事一

大理寺虞之士周之司寇奏之廷尉皆掌刑之官漢初因秦稱景帝始更名大理武帝復爲廷尉宣帝置左右廷尉然時尚未置刑曹尚書廷尉即主刑非特爲評刑置也至本始中宣詔曰周者吏用法巧文寢深決獄不

誥之寶以識詔命曰勅命之寶以識勅命曰廣運之寶以識黃選勘籍曰御前之寶以進御座從軍駕曰皇帝尊親之寶以答賜宗人曰敬天勤民之寶以訓迪有司凡奉實用寶從寶洗寶與印綬監俱凡扈守侍衛令牌之號六以警夜巡金牌之號五以嚴守衛凡半字銅符之號四以稽巡守凡銅牌之號一以稽卒凡牙牌之號五以察朝參凡祭牌之號三以謹祀事凡雙魚銅牌之號以肅直衛以潔祀壇凡符驗之號五以給傳郵通制命

六科周禮有保氏掌諫王惡而後世因之設諫諍之員

如諫議大夫

秦漢皆設

左右補闕拾遺

唐設宋亦有補闕

司諫正言

宋設皆諫官也而給事中則為秦加官漢因之所加或大

夫博士議郎掌顧問答應位次中常侍侍中黃門

居禁中在

黃門之內

無定員諸給事中日上朝謁平尚書奏事分為

左右曹以有事殿中故曰給事中漢省魏復置唐屬之

門下省開元改曰黃門省給事中掌侍左右分判省事

察弘文館繕寫校讎之課凡百司奏抄侍中既審而駁

正違失宋太宗置封駁同嘉祐中何郊以待制領此職

詔今有不便者輒封去之仁宗嘉其振職皆從之自此

遂為故事元豐中始正除為職事官

凡前皆為加官

凡四人治

當其不為置廷尉于平是選于定國為廷尉求明察寬恕

黃羈等以為廷平後世以大理寺平允法司刑獄蓋如

此

皇朝卿人掌審讞允反刑獄之政今左右少卿各一人左右

寺丞各一人其屬左右寺正各一人寺副人評事人凡刑部

都察院十三道所問罪獄必俟平允然後法司定罪若

不當罪駁回再訊必服乃決

太常寺太常者亦唐虞伯夷秩宗兼夔典樂及周宗伯

之任也秦改曰奉常典宗廟禮儀漢初曰太常

太常者王之旌

也畫日月焉王者有大事則建以行禮官王奉持以列

侯忠敬孝慎者居之唐因隋曰太常龍朔爲奉常光宅
改爲司禮竟復舊制屬大祝奉禮協律等官統大樂鼓
吹大醫人卜諸祠等署宋初太常寺皆以禁林之長主
判而禮院自有判院同判中興併省寺監獨存太常又
命太常兼宗正

皇朝卿一掌祭禮樂之事總其官屬籍其政今以聽禮
部少卿一提督四夷館少卿一掌譯書之事以聽於翰
林寺丞二首領官典簿二屬官博士二神樂觀提點知
觀協律郎贊禮郎司樂天壇祠祭署地壇祠祭署

祖陵皇陵孝陵長陵獻陵景陵裕陵茂陵大陵康陵十
一祠祭署各有奉祀祀丞楊王徐王墳各有奉祀犧牲
所有吏目皆屬焉

光祿寺周禮天官膳夫爲食官之長自膳夫以下有庖
人內饗外饗享人等官皆以上士中士下士爲之屬於
冢宰以掌王之食欲膳羞以養王及后世子卽今官祿
寺官之職然南北朝以來官則是而所職則非蓋秦有
郎中今掌宮殿掖門漢初因之至武帝始更名光祿勳
後漢今所職同典三署郎更直執戟宿衛居禁中郊祀
之事掌三獻自魏晉以後無復三署郎而光祿不復居
禁中梁除勳字謂之光祿卿北齊稱光祿寺置卿少卿

燕掌膳食自此始矣唐改為寺宰寺又改為司膳掌終
 獻行事領大官等四署宋仍為光祿寺判寺事一人其
 屬大官四局分隸御廚法酒庫中興後廢光祿併入禮
 部

皇朝卿一人掌祭享宴勞酒醴膳羞之事辨其名數會其出
 入量其豐約以聽于禮部少卿二人寺丞二人其屬典簿二人
 錄事一人大官珍羞良醢掌醢各署正一人監事四人又有司
 牲局司牧局各設大使隸焉

太僕寺周禮大司馬之屬有大僕下大夫也掌正王之
 服位王朝則前正位而退人亦如之又掌路鼓之政

而御僕御庶子皆其所受事者若戎僕齋僕道僕田僕
 則皆馭車之職也然周王命伯冏作大僕正訓之曰正
 於群僕侍御之臣懋乃後德交修不逮蓋侍御僕從最
 為親近亦有旦夕承弼之責焉漢大僕亦掌輿馬天子
 每出奏駕上鹵簿用大駕則執馭晉宋不常置唐改大
 僕為司馭又改為司僕宋大僕寺判寺事一人中興後
 廢大僕併入兵部

皇朝卿一人掌牧馬之政令而聽於兵部少卿三人一人佐
 寺事一人督管馬一人督畿馬寺丞一人分理京衛畿府及
 山東河南六郡孳牧寄牧其屬主簿一人勾省文移常盈

庫大使一掌貯金馬

鴻臚寺鴻臚之名應邵曰郊廟行禮贊導九賓鴻聲也臚傳也所以傳聲贊導也始自

於漢蓋因周官大行人掌大賓客之禮秦客典之職而改爲之

也建中時改大鴻臚爲大行人今其後竟復之而爲屬官

唐改爲司文又改爲司賓後復舊宋鴻臚寺判寺一人

元豐始置卿丞所隸官屬十有二如太乙宮建隆規之

類中興後廢鴻臚入禮部

皇朝初爲侍儀司三十年始改爲鴻臚寺外夷通事隸焉

卿一掌朝會賓客禮儀之事左右少卿寺丞各一人

爲之員有屬三司儀署各署丞一人鳴贊八序

班五十四人

詹事府左右春坊 司經局 凡三王教世子審父子

君臣之道以示之少傅奉世子以觀大傅之德行而審

諭之師也者教之以事而諭諸德者也保也者慎其身

以輔翼之而歸諸道者也所謂教太子者如是焉止矣

秦漢以下始加置詹事應邵曰詹省也給也中庶子按此亦因周禮諸子之官

蓋周時國子屬太子爲國之貴游諸子之官則職國子之俸掌其戒今與其教治國有大事則率國子而致于太子惟所用之然及諸府寺等官亦有以他官而監護

實非太子官屬也者自魏以後久曠東官制度缺廢官司不具至隋分東

宮置門下坊典書坊以分統諸局唐始置詹事府左右

宮置門下坊典書坊以分統諸局唐始置詹事府左右

二春坊而庶子中允諭德贊善舍人錄事之官備矣宋仍唐制東宮有六傅下至率更令僕然官存而無職司至道中建儲闈始置職司而並以他官兼充及太子登極則省春坊司累朝皆然

皇朝東宮大臣曰太子太師太子太傅太子太保太子少

師太子少傅太子少保太子賓客然不列於詹事府無

定員無專授為大臣兼官加官或贈官而已若以輔導

東宮為職而實東宮官者則詹事府詹事人少詹事人

為之貳凡侍東宮講讀暨坊局翰林院番直凡講讀畢

上所處分府部軍政要務及輔諭四夷因義率其餘屬

暨坊局陳設于東宮府院官得互燕凡武士修書皆與

焉坊局亦如之主簿人典勾會文移檢稽脫失錄事人

佐之通事舍人人典東朝參謁辭見之禮及承令問勞

之事左右春坊大學士各人典東宮上奏請及下啟

箋講讀之事審慎而監省之左右庶子諭德中允贊善

各人凡東宮監國撫軍出狩及朝會出入覆啟畫諾審

署移詹事凡諸祥告若伶僕改變新聲導逢非禮者必

陳古義申典制糾正而請斥之凡內外庶政可為規諷

者隨事贊論為左右司郎各人掌彈劾官僚糾舉職事

左右清紀郎各人參佐之左右司諫各人掌箴誨鑒金戒

之事 司經局洗馬一人掌經史子集制典圖書刊緝之事立正本副本貯本以備進覽凡天下圖冊上東宮者皆受而藏之校書正字各一人掌繕寫裝璜經史子集典制圖書正其誤謬調其音切以佐洗馬

國子監周禮師氏以三德三行教國子凡國之貴游子弟學焉保氏養國子以導教之以六藝六儀漢制博士至東京凡十四人而聰明有威重者一人為祭酒謂之

博士祭酒

胡廣註曰凡官名祭酒皆一位之元長古者賓得主人饌則老人奉酒以祭此國子祭酒

名之所自始也晉初立國子監又立大學齊梁改祭酒為國師

凡國學諸官自漢以下並屬太常至隋始革之又改寺

為學

加北齊號

煬帝改為國子監唐龍朔中改為司成

館祭酒為大司成光宅改為成均監宋國子監有判監事有勾管監事崇寧立辟雍置大司成總雍大學之政

國初為國子學陞博士許存仁為祭酒漢武六年增廣監

子生諭禮部祭酒乏人其詢天下名士通今博古才德

堪為人師者以名聞十五年始改國子學為國監十六

年宋訥為祭酒命曹國公文忠領國子監事車駕時時

臨視以故國官不得中廳而坐中門而行

已上皆國子監本原

制若彛倫堂若左右繩愆廳若率性修道誠心正義崇

志廣業六堂則兩畿同焉祭酒一人掌國學舉人貢生
 官生恩功生例生夷生幼勳臣教訓之事司業一人為之
 貳其屬監丞一人坐繩愆廳領監事博士五人坐博士廳分
 經訓教助教十五人學正十人學錄七人坐六堂專職教誨其
 典簿典籍掌饗各一人其人具而天下之
 翰林院漢制尚書郎王作文書起草五口一美食下天
 子一等雖無代言之名其端已見于此矣唐制乘輿所
 在必有文詞經學之士自太宗時名儒學士時時召以
 草制然猶未有名號乾封以後始召文士元萬頃等草
 諸文詞常于北門候進止時人謂之北門學士玄宗初
 制翰林待詔掌四方表疏批答應和文章既而又以中
 書終劇文書多壅滯乃選文學之士號翰林供奉與集
 賢院學士分掌制誥文勅然猶未有專院後又改供奉
 為學士別置學士院專掌內命凡拜免將相號令征伐
 皆用白麻其選用益重而禮遇益親至號為內相天子
 私人內宴則居宰相之下一品之上宋朝初命為學士
 皆遣使就第宣詔旨召入院故事學士院常在全變殿
 側號為深嚴不預外司事宋太祖以來籍其才用始今
 判三銓及知大常禮院事矣

又按學士之職本以文學言語備顧問出入侍從因得

參謀議納諫諍其禮猶寵而翰林院者待詔之所也然
唐所謂學士只取文學之人隨其官之崇卑入院者皆
爲學士延觀之際則各隨其元官立班而所謂學士未
常有一定之品秩也故其尊親遇者號爲內相可以朝
夕召對參議政或一遷而爲宰相而其孤遠新進者或
起自初階或元無出身至試今章麻制甚者或試以詩
賦如試進士之法其人皆呼學士自唐至五代皆然至
宋則始定制資淺者爲直院暫行者爲權直於是直爲
翰學士者職始顯貴可以比肩台長舉武政路矣

皇朝興元年初置翰林國史院尋改翰林院洪武十四年
今翰林編脩檢討典籍春坊司直郎正字贊讀考駁諸
司奏啟平允則列名封上署曰翰林院燕平駁諸司文
章某官某十八年革所置秘書監弘文館及起居汪等
定翰林官制學士一人掌詞翰禮文章詔敕備顧問正圖
書考議制度凡經筵日講修書之事皆承受而統領焉
侍讀學士侍講學士各一人職專講讀經史五經博士
專講經義以佐學士講讀典籍一人輯圖書以時什襲
而藏之侍書二人以字書侍上待詔二人應對孔目一人典文
移出入史官脩撰三人編脩三人檢討四人掌修國史凡諸大
政上所下詔勅書檄批答王言皆謹籍而記之以備實

錄庶吉士者初稱中書六科庶吉士洪武十八年又有翰林院承勅監庶吉士永樂二年始定爲翰林院庶吉士進士善文詞者就試謂之館選蓋選進士教養之無定員其留者二甲投編修三甲投檢討不得留者爲給事中御史主事

丘氏濬曰翰林之職以備顧問參議論侍講讀謂之侍從可也而博士典籍舍人等官亦係之侍從者蓋以今制皆屬於翰林故也中書舍人之職雖自專科然所書者學士所草之詔况今內閣亦有別書詔云

中書科秦始置中書謂者漢元帝去謂者字魏文帝改秘書省爲中書省今爲中書本置通事郎後改爲中書侍郎隋文帝中書令與侍中知政事爲宰相舍人本周官掌平宮中之政晉初置中書舍人

國初中書省設置省舍人後革省爲科定中書舍人二十人無正貳印屬資深者掌書誥勅冊符鐵券凡草請翰林院寶請諸內府左券寶籍歸諸百今通集庫凡誥勅勘合籍以給就章爲號凡誥勅之號四

尚寶司周官有典瑞掌節一官掌瑞節之事

瑞節信也典瑞屬春

官掌節屬地官

秦漢百符節今未領符璽郎文帝時與郡守有銅虎符

竹使符之制者屬焉

符與印守各異其半
右留京師左以與之

隋有符璽局

屬門下省唐稱符璽郎掌天子之八國及國之符節並

納于官中有行從則請之雜者有符節本歲日防不可

不審制不可無常其職所係如此

皇朝初稱符璽郎後置符璽司卿一人少卿一人司丞三人恩蔭

寄祿無常員卿職在禁中守寶璽符牌印章而辨其所

用有事請于內既事而藏之凡寶十四曰奉天之寶以

鎮萬國祀天地曰皇帝之寶以冊封勳勞曰皇帝

信寶以徵石印曰天子之寶以祭享鬼神曰天

子行寶以封賜大臣曰天子信寶以調發番兵曰制

誥之寶以識誥命曰勅命之寶以識勅命曰廣運之寶

以識黃選勅籍曰御前之寶以進御座從軍駕曰皇

帝尊親之寶以答賜宗人曰敬天勤民之寶以訓建有

司凡奉寶用寶從寶洗寶與印綬監俱凡扈守侍衛令

牌之號六以警夜巡金牌之號五以嚴守衛凡半字銅

符之號四以稽巡守凡銅牌之號一以稽卒凡牙牌之

號五以察朝參凡祭牌之號三以謹祀事凡雙魚銅牌

之號以肅直衛以潔祀壇凡符驗之號五以給傳郵通

制命

六科周禮有保氏掌諫王惡而後世因之設諫諍之員

如諫議大夫秦漢皆設左右補闕拾遺唐設宋亦有補闕司諫正言

宋設皆諫官也而給事中則為秦加官漢因之所加或大

夫博士議郎掌顧問答應位次中常侍侍中黃門居禁中在

黃門之內給事無定員諸給事中日上朝謁平尚書奏事分為

左右曹以有事殿中故曰給事中漢省魏復置唐屬之

門下省開元改曰黃門省給事中掌侍左右分判省事

察弘文館繕寫校讎之課凡百司奏抄侍中既審而駁

正違失宋太宗置封駁司嘉祐中何郊以侍制領此職

詔令有不便者輒封去之仁宗嘉其振職皆從之自此

遂為故事元豐中始正除為職事官已前皆凡四人治

六房掌讀中外出納及判後省之事政令失當除授非

人則奏駁之

皇朝初統設給事中洪武六年始分為六科二十二年改

給事魏敏直敬等八十一人為士源先是上以給事中

數許元士改為元士至是日六科政事本源又改為士

源後復為給事中都給事則二十四年所增也吏戶

禮兵刑工科各都給事中一人左右給事中各一人給事中

吏科四人戶科八人禮科六人兵科十人工科四人蓋隨事煩簡而

設員也凡章奏出入咸必經由有所遺失抵牾更易紊

亂皆得駁封凡朝政之得失百官之賢佞皆許聽察以

聞實兼前代諫議補闕拾遺之職也

祖宗設官不以諫諍名官欲人人皆得以盡其言也而又

專寓其責于科道設官之意深矣求言之意切矣

行人司周禮有大行人掌大賓之禮及大客之儀

大賓要服

以內諸侯也大客其孤卿也小行人掌邦國之禮籍以待四方之使

者禮籍名位尊卑之書也秦之典客漢之鴻臚皆其職也漢文有

大行為鴻臚屬官顏師古曰事之尊重者遣大鴻臚而

輕賤者遣大行人是已武帝時更名行人為大行令其

後事歸鴻臚唐之典客司儀一署名宋之懷遠驛名其名不

一然皆鴻臚之事無復有行人之名矣

皇朝建文中并行人司于鴻臚寺靖難後復故司正一人司

副二人行人六人職專奉使之事凡頒行詔勅冊封宗藩

撫諭番夷徵聘才賢及賞賜慰問賑濟軍旅祭祀敘差

為凡法司謫戍囚徒送五府者填精微繳內府

欽天監天文之掌所從來遠矣自少皞以鳳鳥氏為曆

正顓頊命重黎司天地唐虞之義和周之馮相保章一掌

天文之次序一掌天文之變動皆其職也然周官又因夏殷設大史鄭

氏以為史官之長又曰長官也故正歲年以序事頒告

朔于邦國閏月詔王居門終月歲所掌焉當周宣王時

大史官失其序守而為司馬氏司為氏世與周史惠襄

之間司馬氏適晉

有子頽叔帶之難故韓晉

又入梁漢武置太史公

以司馬談為之位任丞相上天下計書先上太史副上

丞相談卒子遷嗣之後宣帝以其官為令太史行文章

而已秦漢以來蓋併周之太史馮相保章三職唐改太

史局為秘書閣改令為郎中又改為渾儀監其後又改

為太史監宋有司天監天文院鐘鼓院官有攸司至元

豐正官制則以太史局隸秘書省而官有令有正而春

官夏官中官秋官冬官之屬備矣

皇朝欽天監初名太史監洪武元年改為司天監又置回

回監三年始改為欽天監二十一年革回回監回回曆

法隸焉監正人一掌察天文曆數監副人二為之貳其屬王

簿人一春夏中秋冬官各人一五官靈臺郎人四五官保章正

人一五官挈壺正人一五官監候人二五官司曆人二五官司晨

人二刻漏博士人二凡玄象圖書密疏上非其職不得預凡

習業者分為四科曰天文曰漏刻曰回回曰曆曰五官

正至天文生陰陽人各專科肄焉曆有四曰大統曆曰

御覽月令曆曰七政躔度曆曰六壬遁甲曆曆註上曆

三十二事壬遁曆六十七事

大醫院周禮天官有醫師掌醫之政令以共醫其屬曰

疾醫以養內疾曰瘍醫以攻外疾然曰凡邦之有疾病

者曰養萬民之疾病則其所治者不特王宮以內而已
 秦漢有大醫令永唐因隋制大醫署令主醫藥凡領醫
 針灸按摩呪禁各有博士宋因五代制設翰林醫官院
 掌供奉醫藥及承詔視療衆疾之事崇寧中詔醫官有
 勞轉皇城使實及五年又七年又十年依次許除遙郡
 刺史團練防禦使醫官則有和安成和成安全大夫之
 名而醫正以下皆官以翰林其名猥多且無所稽據甚
 矣政和初始易其名然猶十有四階至紹興後員始大
 省

國初設醫學提舉司改爲大醫監二十二年始定今制內

府有御藥房嘉靖中改爲聖濟殿院使人一掌醫療之法

院判仁爲之貳其屬吏目一人御醫十八所屬衙門惠民

藥局生藥庫凡醫藥卅十三科醫官醫士醫生科習業日

大方脉日婦人日針灸日眼日口齒日接骨日傷寒日

咽喉日金鏃日按摩日祝由

末二科不傳

上林苑監上林之設自漢始蓋漢武帝元鼎中初置水

衡都尉本于虞周山澤之官然實以掌上林苑王上林

離宮燕休之處後漢省之併其職于少府一云後漢上

林苑有令丞主苑中禽獸頗有人居皆王之唐因隋屬

司農亦有令丞掌諸苑囿池沼種蔬菓藏冰之事宋四

園苑東曰宜春南曰玉津西曰瓊林北曰瑞聖提舉官無常員元曹後四園苑屬司農

聖祖洪武二十五年議開上林苑比圖上上曰妨民業

不可遂止永樂五年始設合上林苑其屬良牧等凡十

署宣德十年定四署左右各一人掌苑園池牧畜

種樹之事左右監副各一人左右監丞各一人為之貳凡禽

獸草木蔬菓率其屬督其養戶以時經理其養地蒞地

而蓄種之以供祭祀賓客官府之膳羞其屬典簿一人良

牧養育林衛嘉蔬匹署各典署一人署丞一人錄事二人

京府今順天應天所謂京府也府有尹實秦漢內史之

職此內史本因周官掌治京師漢景帝分置左右內史

武帝更名右內史為京兆尹左內史為右馮翊絕高曰京兆億

曰兆大衆所聚故曰又更所謂都尉者名曰右扶風取

助風其為三輔治長安城中二輔黃圖曰長安以東為

渭城以西為右扶風趙廣漢帝嘆曰亂後漢都洛陽置

河南尹以三輔陵廟所在不改其號但減其秩與太守

同唐京兆府本為雍州置牧一人以親王為之而以長

史理人開元中改雍州為京兆府置牧如故或以親王

居閣而遙領焉五代都汴置開封尹宋朝牧尹不常置

太宗真宗皆嘗尹京後親王無繼者權知府一人以待

制以上充典司載下為要劇之任焉崇寧中羅權知府
 牧以皇子領其以文臣充中興乾道中皇子領臨安府
 就東宮為廨置少尹後皇太子辭免復置通簽以下官
 皇朝順天府即北平府洪武二年置北平行省于此平府
 已而改行省為布政司北平為會府稱府尹如應天府
 應天府初設知府洪武四年改知府為府尹順天府府
 尹一人府丞一人治中二人通判六人推官一人其屬經歷司經歷
 一人知事一人照磨所照磨一人檢校一人庫大使一人府尹掌京
 府事所屬衙門府學教授一人訓導六人陰陽學正術一人醫
 學正科一人司獄司司獄一人都稅司大副使各一人宣課司
 四各大使一人或副使一人稅課司二各大使一人分司二各
 副使一人巡檢司四各巡檢一人遞運所大使一人批驗茶引
 所大使一人鐵冶大使一人閘官三人倉草場大副使五十
 京縣北京大興宛平二縣知縣一人縣丞二人主簿二人典史
 一人
 五城兵馬司宋以四廂都指揮巡警京城神宗置勾當
 左右廂公事民間謂之都廂今中東南西北兵馬指揮
 司各指揮一人掌巡捕盜賊街道溝渠囚犯禁之事各
 副指揮五人為之貳
 各衛經歷司經歷各一人糧多衛一人知事各一人倉大使副

圖書目錄

卷八十四

四

使各一人

京衛武學洪武十年禮部請立武學開武舉不許曰是
岐文武爲二道也建文四年始置學靖難後革正統中
復設教授一人訓導六人掌教京衛幼官及應襲舍人以備
科舉武舉會舉由聽于兵部

南京

成祖初改北平爲北京洪熙初命襄城伯鎮守南京宣
德中改鎮守爲守備正統初命少保南戶部尚書黃福
參贊機務後稱總督或時吏部都御史已專南兵部尚
書定稱參贊而南京百官守備參贊機務爲要重治所
在中府掌皇城京城畿甸留守之事以時行視 陟厲

凡大小教場練將士新江口肄水軍神機營習火器皆
時督察之官軍騎籍歲一報也圖文冊三歲一報諸江
關浦口歲督行行視之事軍器歲制貢舟均差遣而嚴
輯之武學課業旗役併鎗監視焉盜賊歲更官行緝屯
田請專官巡視凡便宜事會九卿五府議上請操江都
御史二人專江防六部諸司具設官而稍省其員役官銜
加南京二字

南京宗人府經歷司經歷一人 吏部尚書一人侍郎
一人郎中四人主事四人司務一人 戶部尚書一人
侍郎一人郎中十三人 員外郎十人主事十七人司務
一人 照磨一人 禮部尚書一人侍郎一人郎中四人

主事二人司務一人 兵部尚書一人侍郎一人郎中
 四人員外郎二人主事五人司務一人 刑部尚書一
 人侍郎一人郎中十三人員外郎五人主事十四人司
 務一人照磨一人司獄一人 工部尚書一人侍郎一
 人郎中四人員外郎二人主事八人司務一人 都察
 院右都御史一人右副都御史一人右僉都御史一人
 監察御史三十二人經歷一人都事一人司務一人照
 磨一人司獄二人 通政司右通政一人右叅議一人
 經歷一人 大理寺卿一人右寺丞一人左右寺正各
 一人左右評事各三人司務一人 太常寺卿一人少
 卿一人典簿一人奉祀三人寺丞三人 光祿寺卿一人少卿
 一人典簿一人署正四人署丞四人 太僕寺卿一人
 少卿二人寺丞二人主簿一人寺在滁州 詹事府主
 簿一人 國子監祭酒一人司業一人監丞一人典簿
 一人博士三人助教六人學正五人學錄二人典籍一
 人掌饌一人 應天府府尹一人府丞一人治中一人
 通判二人推官一人 烏臚寺卿一人主簿一人署丞
 二人鳴贊二人序班九人 翰林院學士或侍講讀一
 人孔目一人 尚寶司郎一人 六科給事中六人
 太醫院院判一人吏目一人
 欽天監一人主簿一人 行人司司副一人 五城兵
 馬司指揮五人副指揮八人吏目八人

國初定鼎金陵以集慶路為應天府置尹視九卿掌京府
 之政今有丞有治中有通判有推官為之貳首領官經
 歷一知事一照磨一檢校一
 外官十三省承宣布政司提刑按察司 按瓊山丘氏
 言黃帝四監唐虞四岳十二牧三代方伯連帥皆後世
 監司之任但是時封建之制行所監者乃諸侯之國秦
 漢始立郡縣置守令地勿而官眾所以監之者尤不可
 無一定之制漢以來雖設刺史州牧觀察節度轉運提

刑等職然官無常制治無定署其流之弊乃至任分而不一權重而不掉雖有監察之名而無刺舉之實遂至吏無所懲而民不受惠者有之此論頗中當時之弊然於建置名義鮮覈又按東萊呂氏論宋監司曰國初未常有監司之目其始除轉運使止因軍興專主糧餉太平興國中詔兖寧臨源等州先隸藩鎮今直屬京師郡長吏得自奏事自是而後邊防盜賊刑訟金穀按薦之任皆委于轉運使又節次以天下土地形勢俾之分路而治遂增轉運使判官於是轉運使于一路之事無所不總即如政大臣出領外郡亦轉運使所部而權重矣其後景德間建提點刑獄一司實分轉運使之權又以武臣帶閣職副之皆令議察漕司也監司之權既分所領之職又分諸路復以知州帶一路安撫鈐轄名目自領軍事而轉運使司所職催科徵賦出納金穀應辦上供漕輦綱運數事而已

布政司唐有叅知政事宋下宰相一等元尚省亦置爲宰相之貳行者亦有左右叅政

皇朝承宣布政使初爲行中書省或分中省六部尚書往往出爲叅知政事叅政入爲尚書洪武九年詔改浙江以下諸省爲承宣布政使司十五年置雲南布政司永

樂十一年置貴州布政司初交趾亦設布政司宣德中
 革左右布政使各一人擬古方伯掌一省之政令左右叅
 政叅議各一人因事添設無定員為之貳朝廷有德澤禁令承而
 播之以先有司凡僚屬武官歲察其臧否而上下其考
 以報于撫按而達于吏部兵部凡諸政務議定而請于
 撫按曰清軍曰分守曰督糧曰邊備曰撫民各專事焉
 其屬經歷司經歷一人都事一人照磨所照磨一人檢校一人理
 問所理問正副各一人庫局大使一人副使一人
 按察司唐置十道按察使宋轉運使兼按察使元各道
 置提刑按察使有副使僉書公事為之貳置經歷知事
 等員後改蕭訪司

國初置提刑按察司於湖廣道洪武十四年定各道按察
 分司以儒士黃存忠等五百三十一人為試僉事人按
 二縣諭之曰治吏之弊莫甚于貪墨而庸鄙者次之今
 天下府州縣官於斯二者往往有之是以弊政日滋民
 受其害故命爾等按治其地凡官吏賢否軍民利病皆
 得兼問糾舉建文中改按察司為十三道肅政按察司
 靖難後定令制按察使一人省一省刑名按劾之事糾察
 官邪擒治貪酷禁誥強暴平讞刑獄雪理冤枉以振揚
 風紀副使僉事為之貳或分巡提學兵備撫民巡海清

軍屯田水利治民驛傳各專事焉官不備則兼領之凡

巡浙江二道浙東浙西江西五道南昌湖東湖西九江
嶺北福建四道福寧建寧武平漳南湖廣五道武昌湖
南湖北荆南荆西河南四道大梁河北河南汝南山東
三道濟南東充海右山西四道冀寧冀南冀北河東陝
西四道關內河西關南關右西寧關西四川四道川東
川西川南川北廣東五道嶺南嶺東嶺西海南海北廣
西四道桂林蒼梧左江右江雲南四道並安臨
沅金滄河海貴州四道貴寧新鎮安平思仁 其屬經

歷司經歷人 知事人 照磨所照磨人 檢校人 司獄司司

獄人

都轉運鹽使司 鹽課提舉司轉運使之名起于唐開

元天寶開張曜卿第五琦嘗為之宋亦置諸轉運使以

總利權蓋三權備以足軍其後使總他事非其職也

又有提舉制置解鹽司掌鹽澤之禁令使民入粟塞下
予鈔給鹽以足民用而實邊備

皇朝設都轉鹽運使司所掌惟鹺事非若唐宋聚主水陸

糧餉而轉運使之名實本于此其鹽課提舉司大抵亦

同於宋也鹽運使司都運使人 掌鹺事以聽于戶部同

知人 副使人 判官無定員 為之貳凡分司鹽課司鹽倉批

驗所皆兼領之禁私煎私買賣窩買窩諸奸弊謹受巡

鹽御史之政令而申勵焉今兩浙兩淮福建山東
長蘆河東凡六運司 其屬

經歷人 知事人 庫大使人 副使人

鹽課提舉司提舉人 同提舉人 副提舉無定員 提舉鹽課

之事以聽於万部

今廣東陝西四川雲凡四提舉司

首領吏目

苑馬寺卿

一人

少卿

一人

寺丞

二人

首領王簿

二人

其各監鹽正
監副錄事苑圍長咸屬焉

府州縣知府即古建侯時州牧之任也秦滅諸侯以其

地為郡置守丞尉各一人守治民丞佐之尉典兵漢中

元中

景帝

更名郡守為太守漢制歲盡遣上計掾史各一人

條上郡內舉事謂之計偕簿郡為諸侯王國者置內史

以掌太守之任成帝時省內史以相治民則相職為大

後漢改以尚書令僕射出郡或自郡守入為三公三四

時有郡守國相內史言部皆加將軍無者為郡守唐改

罷諸郡以州統縣大業中又改州為郡郡置太守唐改

郡為州改太守為刺史加號持節

實無節但頰銅魚符而已

天寶又

改州為郡刺史為太守自是州郡史守更相為名其實

一也開元中定天下州府以近畿之州為四輔其餘為

六雄十望十學及上中下之差五代時仍刺史之號宋

命朝臣出守列郡號權知州軍事軍謂兵州謂民政焉

其後文武官參為知州軍事建炎中詔河北京東西路

除帥臣外舊差文臣知州去處許通差武臣一次後詔

要郡帶本路兵馬鈐鑰次要郡帶本路兵馬都監紹興

中罷乾道中

高宗

不任守臣不為即知縣之名其源出周

官周官有縣正

四百里為縣

各掌其縣之政令而賞罰之春

秋時列國相滅多以其地為縣時則縣大而郡小

左傳云上

大夫受縣下大夫受郡又周書作維篇曰千里縣縣有四郡

縣邑之長曰宰曰尹曰

公曰大夫

晉謂之大夫魯衛謂之宰楚謂之令尹

其職一也戰國郡大而

縣小

其茂謂秦武王曰宜陽大縣名曰縣其實郡也

漢制列侯所食縣曰國皇

太后公主所食曰邑有蠻夷曰道凡縣萬石以上為令

減萬石為長侯國為相秩次亦如之皆因秦制也晉制

不經宰縣不得入臺為郡隋縣有令有長唐縣有赤畿

按漢上中下之差

京縣所治為赤縣京之旁邑為畿縣其餘則以万口多少資地美惡為差

玄宗開元中新除縣令於宣政殿親問以理人之策

代任官凡齷齪無能者始注為縣令宋建隆間以朝臣

為知縣其間復參用京官或募職為之天聖間令選猥

下人數言其病民乃詔為舉法以重令選乾道中御筆

今後非兩任縣令不除監察御史初改官人必作令謂

之湏入孝宗持之益嚴自後詔除殿試三名省元外並

作邑已改官夫歷縣人並令親民一次遂著為令矣

皇朝洪武六年府定為三等賦二十萬以上為上府二十

萬以下為中府十萬下為下府縣賦十萬石以上為上

縣六萬以下為中縣三萬以下為下縣品亦有差既而

品定今制邇年又區天下之郡縣定衝煩簡僻之等用

以考殿最為黜涉云

府知府一人掌教養郡民之事同知通判各一人清軍匠

農修河牧馬因事添設通判多至五人推官一人理刑一人為之貳其屬經歷司經

歷一人知事一人照磨所照磨一人檢校一人司獄一人所屬衙門

州縣及儒學倉稅課司分司雜造織染局陰陽學醫學

僧綱司道紀司巡檢司批驗茶鹽引所水馬驛遞運所

河泊草場閘壩

州知州一人掌教養所治州民同知一人清軍匠

會馬捕盜治農營河每視各州繁簡添設無定員吏目一人州務上視府下視縣

會典云州不及三十里長者有屬縣則裁減同知無屬

縣則裁減同知判官添設官與府同所屬衙門如府

縣知縣一人掌教養所治縣民縣丞一人主簿一人添設無定

員若不及二十里長裁革縣丞主簿首領典史一人所屬

衙門如州

府州縣立學設官府學官長曰教授州學官長曰學正

縣學官長曰教諭各一人貳俱曰訓導府學四人州學三人縣學二人主

教民俊秀府州屬各有陰陽學府正術州典術有醫學

府正科州典科有僧道司府僧綱司有都綱副綱又有

縣訓科各一人僧正一人道正一人司道一人正一人縣一人僧一人府有倉稅課司分司雜

造織染局大使副使各一人有巡檢司巡檢一人有批驗茶

鹽大使一人有水馬驛一人遞運所大使一人河泊所河

泊一人有草場大使一人有開霸各官一人州縣屬所在有司

局所者亦設官如府

市舶提舉司提舉一人掌海夷朝貢市易之事副提舉二人

首領吏目一人所屬驛驛丞一人

王府官王府之官始于漢凡王國置大傅中尉各一人

後每國置郎中令一人而今制所稱長史者則梁與唐皆

有是官而司馬文學等官歷代亦復不一王府師傅以

燕官為之無定員又有翊善至講等官

皇朝王府官自洪武二年至九年更定者四十二年罷諸

王府設長史司定今制長史司左右長史各一人掌王

府之政令輔相規諷以匡王失凡府僚皆統於長史紀

綱其職務其屬典簿一人所屬衙門審理所審理正副各

紀善所紀善二人典寶所典寶正副各典膳所典膳正副各

人奉祀所奉祀正副各典樂所典樂一人良醫所良醫正

各一人工正所工正正副各典儀所典儀正副各禮舍一人引

伴讀一人教授一人倉大使副使各一人郡王府教授一人典膳

人鎮國將軍有奉乞教授者添設一人

襲封衍聖公漢武元年先師五十六代孫希學來朝詔

襲封衍聖公正二品印誥視一品其屬管勾一人典籍一人

司樂人一八年以克仲為世曲阜知縣又立孔顏孟三氏

教授司教授人一學錄人一學司人一宣德七年以克晏為三

氏學錄浙江平陽有孔克表者於希學為父行洪武六

年為翰林院修撰兼編脩久之與世襲翰林院五經博

士景泰二年顏孟程朱之後皆與世襲翰林院五經博

士嘉靖又訪求曾子孫

公侯伯今所稱公侯伯非三代以上五等之爵各自治

其所封之地者也蓋倣秦漢以來之制矣秦封爵二十

等以賞功其十九曰關內侯其二十曰徹侯猶通侯列

改稱通侯漢高祖天下論功定封侯者百四十有三人

大者不過萬家小者五六百戶以為差降光武分王亦

不過大縣數四所加特奉朝而已唐制於庶姓卿士功

業特盛者封郡王其次封國公其次有郡縣開國公侯

伯子男之號亦有九等並無官土其加實封給纁帛每

一則食其分封食諸郡以租調給然不世襲而封建之

遺制盡廢矣至肅代而後則疆藩私其土地甲兵而世

守之同于列國宋大畧沿唐制食邑三百戶縣開國男

五百戶封子七百戶封伯千戶封郡侯二千戶封公千

五百戶以上始加實封惟將相食邑萬戶當時貴官有

蔭子入仕之例其歷任年深德齒漸尊者又特封以王

爵然祖父所授之爵則不襲也

皇朝公侯伯凡三等以封功臣及外戚皆有流有世並給

鐵券高廣凡五等號凡三等歲祿視功有差已封而又

有功者仍爵或進爵加祿其才賢者充京營總督五軍

都督掌印僉書守備留都出充總兵官鎮守其襲替徵

券誥論功過覈適庶幼而嗣者學於國子監有過革冠

服學于國子監坐罪奪祿重奪爵

駙馬都尉 駙之為言副也一日近也昔人袁樞南朝人有

言曰昔王姬下嫁必適諸侯漢祿以列侯尚公主自斯

以後降嬪素族駙馬都尉置田漢武時非以為尚魏晉

以下凡尚公王必拜駙馬都尉蓋以王姬之重庶姓之

輕故假之以位加之以給使可伉儷聖女也唐宋因之

不改

皇朝駙馬都尉次于侯凡南公主皇長公主皇姊大長公

主皇姊並稱駙馬都尉尚郡王親王縣主郡王郡君郡王

縣君郡王曾孫女鄉君郡王玄孫女並稱儀賓食祿有差皆不得

預政事 國初駙馬或典兵鎮守自李鑿副總兵封樂

城侯多署宗人府事嘉靖祿在元以迎 駕封京山侯

五軍都督府後漢建武初權置督軍御史未有都督之

名曹魏始置都督諸州軍事至有加大都督持節假黃

圖書總目 卷八十四 三十四
錢專戮者江左以來都督中外尤重如王導權重者乃
居之然未置府後魏多事置京畿大都督總軍人始立
府置佐後周改都督諸軍事爲總管爲都督之任至隋
以都督爲散官用以酬勤勞而加使持節悉罷矣唐諸
州復有總管武德中改總管爲都督府景雲中置都督
二十四人隨其地有大中下都督之稱以察御史以糾
善惡後以權重罷之惟楊益并荆四大都督如故自唐
以後不置宋紹興中秦檜欲奪呂元直相權議元直以
左僕射都督諸軍事自是委宰相兼都督者開禧中有
列士之議遂不復除都督矣

皇朝初置統軍大元帥府後改樞密院又改爲大都督府
設今官洪武十三年始分中左右前後五軍都督府永
樂初置行都督府宣德中革府稱行在者正統中除凡
公侯伯及三等直署都督並得充總兵副總兵其名掛
印將軍稱鎮守者雲南征南將軍兩廣征蠻將軍湖軍
平蠻將軍遼東征虜大將軍宣府鎮朔將軍大同征西
前將軍延綏鎮西將軍寧夏征西將軍甘肅平羌將軍
蘇州淮安鎮守漕運總兵以畿內故不得掛印稱將軍
有大征討遣總兵則掛平賊將軍平湖將軍平虜將軍
平夷將軍征虜將軍討賊將軍或大將軍前將軍副將

軍印事已納印中左右前後五軍都督府左右都督各

一都督同知二都督僉事三恩功寄祿無常員都督掌

軍旅公侯伯及三等都督領之各領其都司衛所以達

于兵部 在京錦衣等上十二衛金吾左等上十衛凡

二十二衛名親軍指揮使司騰驥左等四衛亦曰親軍

指揮使司武功中等六衛長陵等七衛並不隸督府亦

稱將其餘留守左瀋陽右等三十五衛分隸五府其在

外南北直隸十三省都衛所亦各分屬得節制焉內留

守五衛本 國初都鎮府司總領禁衛改為留守五衛

專巡察守衛五府首領各經歷一都事一

錦衣衛附在京諸衛 本朝十二衛即唐人十六衛之

遺制凡諸衛親軍皆以番直宿衛執戈戟嚴巡警監門

禁而錦衣所掌者乃鹵簿儀仗之事旗手所司者乃旗

畫金鼓之物諸衛皆統軍卒而錦衣獨領校尉力士即

周之虎賁旅賁也諸軍皆世卒而府軍獨簽幼軍即漢

之六郡良家子也諸衛正倅一惟其世獨錦衣之任則

不以世而以能蓋御座則夾陛而立御輦則扶轅以行

出警而入蹕承旨而傳宣皆在所司而詔獄所寄則又

重矣又按錦衣衛本 國初儀鑾司後定為親軍都督

府而司隸焉十五年罷府及司置錦衣親軍指揮使司

鎮撫司理衛中刑名如列衛而兼簡軍匠所謂南鎮撫
 司也北鎮撫司本添設專理詔獄成化十四年始給印
 分司得直達上下法司覆提領衛事者恒以都指揮都
 督或恩功或寄祿掌符衛之事凡將軍力士校尉分番
 護駕直宿巡察凡大朝常駕出入督設函簿儀仗凡皇
 城四門日夜番直巡警之凡盜賊奸宄街塗溝渠密緝
 而時省之凡奉 旨鞠獄錄囚勘事與三司從事凡比
 試監焉其屬經歷一人
 留守司留守始于後漢和帝南巡張禹以大尉兼衛留
 守自是唐宋以來凡車駕不在京都則置留守我 朝
 中祿屬之有留守司者以

聖祖龍興之地如周之岐豐漢之豐沛也洪武三年建為
 中都尋定萬金陵乃設留守司于此其與都留守司則
 置於嘉靖間蓋一人
 世宗發祥之地故亦設焉正留守一人掌中都與都守護防
 禦之事副留守一人指揮同知二人為之貳中都領皇陵衛
即陵 城內留守中等七衛洪塘千戶所與都領顯陵衛
 及護衛三百七十五守禦屯田群牧千戶所三百七十
 儀衛司三十二其屬經歷司經歷一人都事一人斷事司斷
 事正副各一人吏目一人司獄一人

各都指揮使司 行都指揮使司 各在衛指揮使司
 都指揮使本唐方鎮軍校之名唐兵志曰僖宗幸蜀以
 神策大將軍為都指使其職始重宋初都指揮使以節
 度為之而副都指揮使以刺史以上充中興後遂不除
 矣

皇朝都指揮使司初為翼元帥府又改為行都督府省城
 稱都衛都鎮撫司八年改為都指揮使司今都指揮使
 司十六日浙江江西福建廣東廣西湖廣河南山東山
 西陝西四川貴州雲南大寧萬全遼東行都指揮使司
 五四川陝西湖廣福建山西都指揮使二都指揮同知

二都指揮僉事四掌官軍之政令各率其衛所以歷子

五府而聽於兵部凡都司並流官或世官其屬經歷一

都事一斷事一副斷事一吏目一司獄一統司事者曰

軍政掌印練兵屯田者曰軍政僉事巡捕漕運京操備

禦諸雜務並選充之事曰見任管事否曰帶俸凡備倭

守備行都指揮事者不得升牙公座凡朝廷吉凶之禮視

布政司其屬都司同

各外衛漢武勅置衛將軍今一衛隸軍五千六百名指

揮使一指揮同知二指揮僉事二鎮撫二掌軍旅防禦

之事使同知僉事考選掌管衛學陞授改調增置無定

員凡世流襲替優給優養報都指揮使司達所隸都督
 府移兵部每歲潘臬撫按考祭其賢否五歲一考選軍
 政廢置之鎮撫則掌刑獄其屬經歷知事各一人軍民指
 揮使司事體同

千戶所隸軍一千一百二十名正千戶一人鎮撫所二人副

千戶二人百戶所隸軍一百一十名百戶十人陞授改調無

常員凡治軍之政必聽于衛衛下千戶所千戶督百戶

百戶所下總旗小旗率其伍卒以聽守禦千戶所軍民

千戶所事體與千戶所同每所設總旗二人小旗十人已上

武官俱世襲

惟首領屬官
吏部銓除

衛學 國朝軍衛無學宣德十年從兵部尚書徐河之

請令天下軍衛獨一城者皆立學正統以來天下軍衛

延至邊徼各建學設教授訓導舊稱秩俸祿如府學之制

鎮戍唐制緣邊戎寇之地則加以旌節謂之節度使武

德初邊要之地亦置總管以統軍 國朝凡天下要害

處所必專設官統兵鎮戍總鎮一方者曰鎮守獨守一

路者曰分守獨守一城一堡者曰守備有與主將同處

一城者曰協守又有備倭提督提調巡視等官其官稱

掛印專制者曰總兵曰副總兵曰叅將曰遊擊將軍俱

于公侯伯都督指揮等官內推舉充任

內官周禮天官有宮正宮伯內宰內小臣闈人寺人內監之屬各掌王宮王門之事鄭氏註獨于內小臣曰以

奄人為之

奄謂精氣閉藏也

于內監曰奄人未冠之稱則諸掌

宮及門者非皆奄人也故漢景帝置大長秋

皇后官名或用

中人

闈人

或用士人其侍中中常侍各一人省尚書事黃

門侍郎

一闈人

傳發書奏皆用姓族後漢中常侍贊導內事

顧問應對永平中始定員中常侍四人小黃門十人明

帝以後員數稍增改以金鑰右貂

秦中常侍官參用士人皆銀鑰左貂兼

領卿署之職自和熹太后稱制不接公卿乃以闈人為

常侍小黃門通命兩宮自此以來悉用闈人不調它士

自安迄桓權任尤重單超等以謀誅梁驥功同日封侯

及袁紹次誅宦官後永巷掖庭復田士人間闈出入莫

有禁矣隋置內侍省又改為長秋唐省臺監改置不

常初太宗制不任以事惟內閣守禦庭內掃除廩食而

已開元天寶中始拜三品將軍列戟於門監軍柄政俱

在宦人宋初有內班院淳化中改為黃門又改為內侍

省有知都押班等名而都知為內臣之極品政和中又

盡易國初內客省使等名而黃門之名如故其屬勾當

等官員數很多大用事矣高宗深懲其弊嚴禁併省至

孝宗時定以二百人為額蓋宋馭宦官比漢之末季唐

之中世實過之也

皇朝初置內史監奉御凡六十人
 洪武十七年更定內臣
 諸監局庫品職二十三年改中使司
 二十八年頒皇
 明祖訓遂定今制內官監門司局庫分職
 振庭凡監十
 一曰神官監尚寶監陵神官監尚膳監尚衣監司殿監
 內官監司禮御馬監印綬監直殿監監各有火監少監
 監丞典簿長隨奉御凡門四曰奉天門午門端門承天
 門各有門正門副凡司六曰鐘鼓司惜薪司云各有司
 正司副凡局六曰兵仗局內織染局針工局巾帽局司
 苑局酒醋麵局各有大使副使凡庫三曰內承運庫司

鑰庫內府供應庫各有大使副使 東宮典璽局典樂

局典膳局典服局典兵局典乘局各有局郎局丞王府
 有承奉司典寶所典膳所典服所各有正副內使司冠
 司衣司珮司履司樂司弓矢凡十人各門官亦有正副
 公王府中使司亦有正副三十年內府又置都知監銀
 作局

女官洪武四年 上令定女職禮部具陳周制後宮設

內官以贊內治

如女御掌教御以防專妬女史掌禮
 職以詔后治內女祝掌主后內祀事漢

設內官一十四等凡數百人唐設六局二十四司官凡
 一百十九人女使五十餘人皆選良家女子充

上曰古者所設過多宜防女寵垂法將來命重加裁定遂立局六曰尚宮尚儀尚服尚食尚寢尚功司一曰宮正二十九年重定官秩職掌如故

土官蠻夷居近徼為守者世官曰土官始于洪武七年西南諸蠻夷來朝貢者各授之以官稍與約束定糧徭差發自唐以藩方不靖遣重宣諭安慰之故有宣慰使之名今宣慰司十有一宣慰使從三同知正四副使從五僉事正六首領經歷都事

唐有宣撫使宋不常置今宣撫司九使從四同知正五副使從五僉事正

六首領經歷照磨

唐有招討使每用兵權置今招討司二使從五副使正六首領吏目

隋有安撫大使唐以節度兼之今安撫司二使從五副使正

六僉事正七首領吏目長官司百七十有三長官正六副從六首領吏目

長官司長官正七副從七及府州縣正貳幕屬凡世官者皆謂

土官王附轄諸蠻謹守疆土脩其職貢而供其調發無敢携貳有相讐者疏上聽 朝命有流官者銓于吏部

兵部又有蠻夷官苗民官千夫長副千夫長百夫長軍民萬戶府首領經歷知事並聽銓司有儒學制如府

建官總論

上古之治莫唐虞成周若也其風朴其政醇其庶績咸熙其萬物咸若乃其設官也教養工虞禮樂刑曆分命

而不以攝也百揆四岳州牧侯伯並建而不以兼也公
孤論燮卿牧率偕相聯若此其密也設參傳伍置輔陳
殷相經若此其周也則亦若其詳矣乃稽其數則惟曰
唐虞百官而已周官三百六十而已周視唐虞雖稍增
廣然有不必備者又多兼者又家室歲終詔廢置司士
歲登下損益之數則猶有廢而損者非多也且勿論上
世卽如漢高帝時海內不混一乎然以三公統九卿以
丞相史分刺郡國決獄或責廷尉衛屯或至詔罷官之
省可知也後加設漸多司農之外復有水衡中尉之外
復有校尉諸如羽林新門繡衣直指之類蓋視昔幾倍
之焉而治則不逮又如唐太宗時海內不治平乎然以
六部繼三省以九寺繼六部臺有御史獨司糾察監有
入監互以相繼官之省可知也後乃加設漸多水陸有
使矣而租庸又置使度支有使矣而監鐵又置使諸如
木炭青苗戶口群牧之類蓋視昔幾倍之焉而治則不
逮夫官皆前寡而後多治皆前隆而後替此其故何也
蓋以前之事務減而後之事務增減者益務所以減而
增者益務所以增故也夫人恒自淳而趨僞物恒自朴
而趨華禮恒自簡而趨繁俗恒自厚而趨薄匪直近代
爲然卽周視唐虞亦有間矣蓋其勢則然也勢有所必

至治有所必妨是故聖人恒反僞以還淳歛華以復朴
約繁以就簡挽薄以從厚有其損之而莫以益也雖或
益之而反以損也故其民易從而官亦可無多設非不
欲設自無用此贅疣爲也乃後不識此意而以僞治僞
以華治華以薄治薄天下遂紛如矣不務反本而多官
以維持之欲以聚財財益耗欲以強兵兵益疲欲以釐
奸奸益滋欲以清刑刑益濫求治愈急而去治則愈遠
矣何者吏議雜而自相亂也載重者恐軸之折則加輶
軸其上以爲備不知輶軸之加重而趣軸折也佩玦而
虞其破則佩兩玦以爲琢不知兩玦相觸而破愈速也
然則多事因以多爲口多官益以多事劫及弊者也而
事則其源也誠欲省官莫若省事其理明甚而陳彭年
乃謂省事不如省官不亦左乎此不必論也我朝廷官
斟酌今古密而不煩疎而不漏誠宜世守而不可損益
者也然承平久而虛文盛加設則亦有矣邇者悉皆罷
去又汰郡邑吏數百人官少民安事無不舉公私饒樂
海內晏清久矣顧上務減官而下不務減事則革於今
者未必不復於後汰於此者未必不添於彼何也官與
事相儷者也不可以獨省也且天下之事本無若是多
也惟不當而無實是故多焉何也鈎校簿牒往復支辭

非軫瘼之切也藻績文飾務為容美非靖共之忱也虛
 增聲數邀求官賞非明試之真也瘦惡容奸撥求曲細
 非詰憲之要也則無乃為糜飯塗羹者與是故曰無實
 也夫事當則一可以當百不當則百不可以當一實則
 一為而一成不實則百為而百不成徒使文例叢與姦
 蠹浩積而莫可繩檢乃於是糜沸紛拏顛頓倉皇以為
 可以救弊而不知弊之所起實乃由之此正所謂非徒
 無益而又害焉者也百年積習淪胥至斯及今不亟反

三
 之
 甚
 一
 日
 有
 不
 一
 勝
 救
 者
 矣

之八十四終

