

等ノ儀有之趣況態ヲ極メ候ノミナラス却テ神佛ヲ敬懼シ以之外之儀ニ付以來右様之儀無之趣申之奉意ヲ隨シ候様可致

○諸神社祭禮神輿渡御ノ節粗暴ノ所業ヲ禁ス 六年九月二十二日 教部省達第二十九號府縣

諸神社祭禮神輿渡御之節往々祭儀ニ托シ粗暴之所業有之成ハ途中之人家ニ觸レ成ハ往來之妨碍ヲ爲ス等弊多之弊害不少候様相聞不都合之至ニ候儀尙後取辦方精々注意シ粗暴之所業無之様可致此旨相達候事

番外 神道管長

別紙(前文)之通各府縣ハ及布達候ニ付テハ前順之次第放棄上ニ於テ關係不少儀ニ付平素ヨリ神官之者各氏子(丁原設論致置不都合)之所業無之様可及通達此旨相達候事

○神宮官國幣諸神社神輿渡御ノ節供奉ノ者帶刀差許方(第四類第二章禁令)

○府縣社以下古代ノ裝飾ニ摸倣シ神輿供奉ノ齋例アル向供奉中帶刀差許方(上)

○官國幣社祈年祭祈年祭新嘗祭例祭地方官參向方 十六年二月二十六日 內務省達第七號府縣(宮内卿地番)

官國幣社祈年祭祈年祭新嘗祭之儀ハ神社祭式之通地方官又ハ次官參向可致答ニ付可成之事務聯合ニ參向可致尤遠隔ノ地等不得已又障有之代理參向ノ節ハ府縣官并郡(區)長ニ限リ候儀下可心得此旨相達候事(十七年十一月十一號兩省)

○神宮及國幣社等祭典ニ付勅使參向ノ節着服 十七年一月二十四日 宮内省達第一號府縣

神宮及國幣社諸儀祭典ニ付勅使トシテ着服參向ノ節ハ自今祭服(從前)着候儀此旨相達候事

但地方官勅使相勅使節ハ便宜大禮服ヲ以テ祭服ニ換用可致尤職上ノ式ハ明治八年十二月式部省布達ノ通可心得事

○寺院佛儀持出開帳ノ邊ヲ廢シ他管持出開帳ノ節出願手續ヲ定ム 十七年三月十九日 內務省達第七號府縣

明治九年教部省第四號布達廢止候條自今寺院佛儀他管持出開帳之儀ハ該寺住職檀家總代(無檀家ノ寺院)及本寺住持(無檀家ノ寺院)上水山ノ添母ヲ以テ甲乙兩管應(出願)セシムル此旨相達候事

但實物持出ハ不相成儀心得ヘン

○祭服ノ品等ヲ定ム 十七年五月六日 宮内省達第七號府縣

神宮及官國幣社諸儀祭典ノ節勅使着服ノ儀本年一月相達置候處自今服制官位ニ依リ左表ニ照準シ着用スヘレ此旨相達候事

冠	親王	三位以上	二等官三等官	五位官	六位以下	判任官
袍	有紋黑羅	同	同	同	無紋黑羅	烏帽子袴衣
單	有紋紅綾	同	同	同	紅平絹	
袴指	有紋紫固	同	同	同	白布	

親王ハ從前着用ノ紋ヲ用非ララレ但通立ノ紋ヲ撰用非ララレモ妨ナシ

勅任官以下五位以上ハ通立但所有ノ紋ハ在來ノ紋ヲ用ユルモ妨ナシ

親王ハ冠教ニ同シ

勅任官以下五位以上ハ(帶唐草)輪無ノ内ヲ用ユ可シ

親王以下五位ニ至ル迄勅使同進候儀ノ内ヲ用ユ可シ

親王冠教ニ同シ

一等官三位以上ノ九紋ヲ用ユ可シ

○人民私邸内等自祭ノ神祠佛堂衆席參拜許否處分方 九年十二月十五日 教部省達達書第三十八號府縣  
從來人民私邸内等ニ自祭スル神祠佛堂へ衆席參拜爲致候向モ有之自然一般社寺同様之委ニ相成不都合候條自今總テ參拜可差候尤其建物等更ニ信仰人共有ノ筋ヲ以テ尙參拜之儀願出候ハ、承辦方法並神官僧侶之受持等夫々取調爲申出候上

管轄區域相立可伺出此旨相違候事

但從前願濟ノ母ト雖モ建物等一已私有ニ屬スル向ハ水文ニ準シ詳細取調處分方可伺出申

●沿革要領

明治元年十一月十八日新嘗祭ヲ行ハル〇二年二月二十二日布告ヲ以テ新年祭ヲ再興ス〇四年三月布告シテ大嘗祭ヲ執行セラル〇同年六月廿五日布告ヲ以テ大祓式ヲ再興シ天下一般執行セシム〇五年十一月第三百三十九號達ヲ以テ大祓式上下一般進幣ノ禮服ヲ定メ從前ノ衣冠ヲ以テ祭服ト爲ス〇同年十一月第三百四十四號布告ヲ以テ一月二十九日ハ神武天皇御即位日ニ相當ス仍祝日ト定メ例年祭典ヲ行フ〇同月第三百六十號布告ヲ以テ元始祭式奉明天皇通拜式神武天皇即位日通拜式ヲ定ム〇同月第三百六十號布告ヲ以テ今般願布ノ太陽曆ニ掲載ノ祝日祭日ハ當分限定ノ儀ト心得レシム〇六年二月第四十一號布告ヲ以テ從前ノ衣冠ヲ以テ祭服トスヘキ旨布告ノ處表冠所持ナキ輩ハ狩衣直垂淨衣等ヲ祭服ニ換用セシム〇同月第五十三號布告ヲ以テ自今伊勢神宮ヲ除クノ外官國幣社ノ官祭ハ地方官ニ於テ執行セシム〇同年七月敕部省第三十六號達ヲ以テ神佛祭禮關係等ノ節參拜人等奇怪ノ風俗ヲ禁ス〇同年七月第二十五號布告ヲ以テ太陽曆掲載ノ歷代皇位以下諸社ノ祭日及ヒ祝日ヲ定ム〇同年八月第三百九號ヲ以テ前令中ノ改定ヲ布告ス〇同年九月敕部省達第二十九號ヲ以テ祭禮神輿渡御ノ節粗糲ノ所禁ヲ禁ス〇八年四月第六十一號達ヲ以テ達第三十四號達ヲ以テ府縣以下ノ祭典モ式部省頒布ノ祭式ニ準セシム〇九年六月敕部省布達第四號ヲ以テ各寺院佛像仙體内ノ持出シ開帳ヲ禁止ス〇同年七月敕部省達書甲第五號ヲ以テ諸神社神輿渡御ノ節供奉ノ者帶刀ノ古例ヲル向ハ供奉中帶刀ヲ許ス旨官國幣社ヘ達ス〇十一年三月內務省乙第二十一號達ヲ以テ府縣社以下ニ於テモ前令同儀供奉中ニ限リ其人負ノミ帶刀ヲ許ス〇同年六月第二十二號達ヲ以テ春秋二季ノ皇靈祭ヲ置ク〇同年七月十八日式部省乙第二十七號布告ヲ以テ神符祭日ヲ改定ス〇十六年二月內務省宮内省達乙第八號ヲ以テ官國幣社祈年祭新嘗祭例祭ノ節地方官參向心得方ヲ達ス〇十七年一月宮内省達乙第一號ヲ以テ神宮及國幣社等祭典ノ節參向ノ勅使ハ祭服ヲ着用セシム〇同年二月內務省宮内省乙第十一號ヲ以テ十六年乙第八號達但書ヲ删除ス〇同年三月內務省乙第十六號ヲ以テ九年敕部省第四號布達ヲ廢シ佛像仙體持出シ開帳出願方ヲ達ス〇同年五月宮内省達乙第四號ヲ以テ神宮官國幣社等祭典ノ節勅使若用服制ヲ頒布ス

第二章 寺院僧侶 社寺財產

○無檀ニシテ無住ノ寺院廢止方 五年十一月八日 布告第三百三十四號

諸寺院中總本寺本山ヲ除クノ外無檀ニシテ無住ノ向ハ自今渾テ被廢止候條各地方官ニ於テ夫々廢寺處分ノ上宗名寺號共詳悉取調敕部省ヘ可届出候事

但佛像什器等ハ本寺法類ノ内最寄寺院ヘ合附爲致堂宇建物ノ儀ハ最初營造ノ次第ヲ追ヒ官營ハ公收シ私造ハ其人民所分ニ可相任官私ノ別不分明ノ向ハ適宜ニ取計ヒ跡地所置ノ儀ハ總テ大藏省ヘ可伺出候事

○寺院廢止處分方 八年十月二十七日 太政官達第百八十五號(使)府縣

寺院合併廢止等ノ儀ニ付明治五年四月百拾六號同月 第三百三十四號達ノ旨モ候處自今無檀無住ノ向ハ各官廳ニ於テ取調其他ハ寺指出願ノ上執シテ敕部省ヘ伺出處分可致此旨更ニ相違候事

○無檀無住ノ寺院廢止處分手續 十二年一月十一日 內務省達乙第壹號府縣

無檀無住ノ寺院廢止處分ノ儀ハ明治十一年當省乙第五十七號達第二條ノ手續ニ準シ其本寺法類等ヨリ廢寺出願ノ上處分可致此旨更ニ相違候事

○廢寺寺院跡地并建物處分規則 八年九月七日 內務省達乙第百拾三號府縣

廢寺院處分ノ儀ニ付壬申第三百三十四號御達ノ趣モ有之候處自今廢寺寺院跡地并建物處分規則別紙ノ通相定候條右規則ニ照取調可申出此旨相違候事

別紙

廢寺寺院跡地并建物處分規則

第九類 第二章 寺院僧侶

一 僧寺 無任 無任

一 當寺地畝ハ最初官營私造及寺院先住僧侶ノ資金ヲ以テ購置セシモノ、別ヲ論セス官沒スヘシ(九年七月十號省達ヲ但シ佛像什器處分ハ明治五年第三百三十四號達書ノ通りタルヘシ)以テ但書共全項改正)

一 境内地ノ内從前人民ノ名受ニテ賃租ヲ納メ來リシモノハ其者(下渡シ寺院ノ名受カ先住僧侶ノ買得カ其他民有ノ確證ナキモノハ都テ官沒スヘシ)

一 朱印印地除地田畑山林等ノ内寺院ノ名受地ハ勿論村方百姓並ニ田畑等アリテ寺院ノ名受トナリタルカ又ハ先住僧侶ノ買得セシモノハ官沒スヘシ

一 但寺院并先住僧侶ノ資金ヲ以テ開墾セシ證跡アルモノト雖モ官沒スヘシ

一 人民ヨリ寄附ノ田畑アリテ賃租作總共該寺ニ於テ處分致シ來レルモノハ即チ寺附ノ地面ニ官沒スヘシ然シ寄附人ノ子孫再ヒソノ所有ヲ欲セハ相當代價ヲ以テ抛下ヘシ

第三節

一 現任職自己ノ財産ニ係ルモノ、外ハ第一節及第四節ニ照準シテ處分スヘシ

第三節

一 僧寺 無任 無任

一 當寺建物ハ最初官營私造及寺院先住僧侶ノ資金ヲ以テ購置セシモノ、別ヲ論セス合スル所ノ寺院ニ附スヘシ(同上)

一 境内地ノ内人民ノ名受ニテ賃租ヲ納メ來リシ者ハ其者(下渡シ寺院ノ名受カ先住僧侶ノ買得或ハ開墾ノ確證アルモノハ合スル所ノ寺院ニ附スヘシ)確證ナケレハ官沒スヘシ

一 但或一除稅地ノ山林ニ於テ先住僧侶自費ヲ以テ苗木植付等ノ確證アレハ立木ノ合スル所ノ寺院(下渡スヘシ)人民ヨリ寄附ノ地アレハ合スル所ノ寺院ニ附スヘシ

第四節

一 僧寺 有任 無任

一 第三節ニ同シ但建物境内地田畑山林等ノ内或一現任職ノ資金ヲ以テ購置シ或ハ買得開墾等ノ確證アレハ其者ノ意ニ任カスヘシ

第五節

一 僧寺 有任 無任

一 第三節ニ同シ但建物ハ檀中等ノ私費ヲ以テ造營セシモノ及ヒ境内地田畑山林等檀中ノ私費ヲ以テ買得シテ地租ヲ納メ來リシモノ或ハ開墾セシモノハ其合スヘキ寺院並ニ注類等トノ協議ニ任スヘシ

沿革要領

明治三年十一月廿八日廢合寺院ノ寺號並境内除地山林等ノ處分方ヲ地方ニ令ス○五年三月第四百號布告ヲ以テ社寺ヲ合併シ及其所屬地ニ係ル處分ハ自令教部省ニ照準セシム○同年四月第四百十六號布告ヲ以テ前令ヲ改ム○同年十一月第三百三十四號布告ヲ以テ諸寺院總本山ヲ除ク外無任ニシテ無任ノ向ハ渾テ之ヲ廢ス○六年二月教部省第七號達ヲ以テ無任ニシテ有任ノ寺院今後無任トナルモ教部省ノ真意ヲ經サレハ廢スルコト許サス○同年八月教部省第七廿八號布達ヲ以テ諸寺院廢合出願書ニ本寺注類檀家等ノ添書ナキモノハ採用セス○八年九月內務省第七百十三號達ヲ以テ廢合寺院跡地并建物處分規則ヲ定ム○同年十月第四百八十五號達ヲ以テ寺院廢合自令無任無任ハ地方官ニ於テ取調其他ハ寺檀出願ノ上流レモ教部省ニ照準ノ上處分セシム○十一年九月內務省第七百五十七號達ヲ以テ社寺取扱概則ヲ定メ社寺創立廢合復舊等ノ取扱方ヲ示ス○十二年內務省第七第一號達ヲ以テ無任無任ノ寺院廢止ノ儀ハ前令第二條ノ手續ニ準シ其本寺注類等ヨリ出願ノ上處分セシム○十七年內務省第七百三十八號達ヲ以テ寺院創立再興復舊移轉

廢言及財產ニ關スル諸願ハ管長審判ヲ爲サレム

○神佛教導職ヲ廢シ寺院ノ住職ヲ任免シ及教師ノ等級進退ヲ管長ニ委任ス十七年八月十一日  
太政官布達第十九號

自今神佛教導職ヲ廢シ寺院ノ住職ヲ任免シ及教師ノ等級ヲ進退スルコトハ總テ各管長ニ委任シ左ノ條件ヲ定ム

第一條 各宗派妄リニ分合ヲ唱ヘ或ハ宗派ノ間ニ爭論ヲ爲ス可ラス

第二條 管長ハ神道各派ニ一人佛道各宗ニ一人ヲ定ム可シ  
但事宜ニ因リ神道ニ於テ數派聯合シテ管長一人ヲ定メ佛道ニ於テ各派管長一人ヲ置クモ妨ケナシ

第三條 管長ヲ定ム可キ規則ハ神佛各其教規宗制ニ由テ之ヲ一定シ内務卿ノ認可ヲ得可シ

第四條 管長ハ各其立教開宗ノ主義ニ由テ左項ノ條規ヲ定メ内務卿ノ認可ヲ得可シ

- 一 教師タルノ分限及其稱號ヲ定ムル事
- 一 教師ノ等級進退ノ事
- 一 以上神道管長ノ定ム可キ者トス
- 一 宗制

一 寺法

- 一 僧侶並ニ教師タルノ分限及其稱號ヲ定ムル事
- 一 寺院ノ住職任免及教師ノ等級進退ノ事
- 一 寺院ニ屬スル古文書寶物什器ノ類ヲ保存スル事
- 一 以上佛道管長ノ定ム可キ者トス

第五條 佛道管長ハ各宗制ニ依テ古來宗派ニ長タル者ノ名稱ヲ取調ヘ内務卿ノ認可ヲ得テ之レヲ稱スルコトヲ得  
右布達候事

○神佛各教宗派内ノ者出願處分ヲ要スルトキ願書差出方二十二年五月二十七日  
内務省訓令第二十二號神佛各教宗派管

○管長身分取扱十七年八月十一日  
太政官布達第六拾八號神佛各宗派一院(院廳府縣エモ同様ノ違アリ)管長身分ノ備ハ總テ勅任官取扱ノ例ニ依ル  
右相違候事

○從前ノ教導職タリシ者身分取扱方十七年八月十一日  
太政官布達第六拾九號神佛各宗派一院(上)同  
今般教導職廢セラレ候ニ付テハ從前教導職タリシ者ノ身分ハ總テ其在職ノ時ノ等級ニ準シ取扱フ者トス  
右相違候事

○盲僧取締方八年七月十二日  
教部省達達第貳拾九號府縣

元青龍院配下百僧ノ儀者總テ天台宗ニ於テ所屬取備可致候其管長ハ遠置候此旨爲心得相違候事

但百僧之一派承存之旨趣ニ無之候條爾後百僧ノ養取成ハ他人ハ仰業候等之儀ハ勿論不相成筋三候事(八年豫書第三十五號)  
○盲人ニ非スシテ盲僧ノ業ヲ營ムヲ禁ス十三年七月十二日 内務省達七第三拾貳號府縣  
明治八年教部省第三十五號百僧之儀ニ付達書自今相屬候條此旨相違候事

但盲人ニ非スシテ該業相違候儀ハ不相成筋ニ候事

○禁厭祈禱ヲ行ヒ醫藥ヲ効クルヲ禁ス七年六月七日 教部省達達書第二十二號府縣

別紙七第三十三號ノ通神道宗管長ハ相違候條尙後醫厭祈禱ヲ以醫藥等禁止メ政治ノ妨害ト相成候條ノ所業致候者有之候ハ、於地方官取備可致此旨相違候事

達書七第三十三號

神道宗管長

禁厭祈禱等ノ儀ハ神道宗共人民ノ請求ニ應ジ從來ノ傳法執行候ハ元ヨリ不苦筋候處間ニハ之レカ爲メ醫藥ヲ効ケ湯瀉ヲ止メ候向モ有之哉ニ相聞以ノ外ノ事ニ候仰教取備タルモノ右等貴重ノ人命ニ關シ衆庶ノ力向ヲモ照ラセ候條ノ所業有之候テハ朝旨ニ飛度シ政治ノ障礙ト相成甚以不都合ノ次第ニ候條尙後心得違ノ者無之條取備可致此旨相違候事

○禁厭祈禱ヲ請フモノアルハ醫師施療中ノ者ニ限リ其望ニ應スルヲ許ス十五年七月十日 内務省達七第三號

神道宗管長

禁厭祈禱ノ儀ニ付七年六月教部省第三十三號達書之趣有之候處病者治療ノ際之カ爲メ投藥ノ時機ヲ限リ候儀モ有之哉ニ相聞不都合候條尙後信者ヨリ請求候儀ハ先服藥ノ有無ヲ聲明セシメ果シテ醫師診斷施療中ノ者ニ限リ其望ニ應ジ不苦候條其旨吃度可相心得此旨相違候事

乙第四十二號

別紙七第三十三號ノ通神道宗管長ハ相違候條尙後達書之趣有之候半ハ直ニ禁止置委詳當者ハ具狀可致此旨相違候事

神道宗管長

府 縣 神道宗管長

○教院教會所說教所ニ於テ葬儀ヲ執行シ或ハ平素衆庶ニ參拜セシムル等ノ所爲ヲ禁ス十四年三月三日 内務省達七第四十八號府縣

別紙七第三十三號ノ通神道宗管長ハ相違候條此旨爲心得相違候事

神道宗管長

戊第三號(十月三日)

神道宗管長

教院教會所說教所等ニ於テ葬儀ヲ執行シ或ハ平素衆庶ニ參拜セシムル等神社寺院ノ所爲ニ做フモノ有之候テハ不都合候條心得違無之條可爲致此旨相違候事

○神道教道職其主神ヲ鎮祭シ教徒ノ葬儀ヲ執行スル爲メ祠宇建設出願方十五年一月廿三日 内務省達七第四號

今般嗣宇建設ノ儀別紙七第一號之通相違候條該教取備并教徒信徒ヨリ出願候ハ、十三年乙第五十二號達書擬合ヲ以テ廉々納書ノ上書者ハ可伺出此旨相違候事

別紙

戊第一號(十五年五月廿三日)

神道宗管長

昨十四年第三號ヲ以テ教院教會所說教所等ニ於テ葬儀ヲ執行シ衆庶ニ參拜セシムル等ノ儀不都合ノ旨相違候處自今神道教取備奉教ノ主神ヨリ其主神ヲ鎮祭シ其教徒ノ葬儀ヲ執行スル等ノ爲祠宇建設ヲ要スル向ハ左ノ條件ヲ詳記シ其地方廳ハ出願スヘシ此旨相違候事

一祠宇建設ヲ要スル理由

一諸建物坪數繪圖面自論見仕様并境内地坪地地名安共

一承継資本ノ動不動財產并雜儀ヲ托スルモノ及信徒ノ員數

第九類 第二章 寺院僧侶

○僧侶肉食妻帶蓄髮等ヲ許ス 五年四月二十五日 布告第百三拾三號

自今僧侶肉食妻帶蓄髮等可爲勝手事

但法用ノ外ハ人民一般ノ服ヲ着用不苦候事

○比丘尼蓄髮肉食緣付ヲ許ス 六年一月二十二日 布告第貳拾六號

壬申第百三十三號布告僧侶肉食妻帶蓄髮等可爲勝手旨被仰出候ニ付テハ自今比丘尼ノ儀

蓄髮肉食緣付歸俗等可爲勝手事

但歸俗ノ輩ハ入籍致シ候上戸長へ可届出事

○僧侶肉食妻帶勝手タルノ公布ハ宗規ニ關係セシ譯ニ無之 十一年二月二日 内務省違番外佛道各宗管長

明治五年 第四百三十三號僧侶肉食妻帶等可爲勝手公布ノ儀ハ從前右等ノ所禁ヲ禁止セシ國法ヲ廢セラレ候旨趣ニ止リ 決シテ宗規ニ關係無之譯ニ候條此旨爲心得相違候事

● 汎治革要領

明治元年九月十八日布告ヲ以テ僧侶ノ穿リニ襪飾スルヲ止ム ○三年八月九日寺院住職職目從前本寺本山ニ於テ取扱 來ル處自今管轄地方官へ掛合取掛ハレム ○同年十二月廿六日布告ヲ以テ宗規僧風ヲ整正スル旨ヲ各本寺本山ニ示ス ○四年六月十九日布告ヲ以テ自今僧尼トナラントスル者ハ地方官へ出願許可ヲ受ケシム ○同年十月廿八日布告ヲ以テ普化宗ヲ廢シ僧侶ノ民籍ニ編入ス ○五年二月第六十三號布告ヲ以テ從來承宜旨ヲ以テ歸寺院ニ許シタル僧位僧官 ヲ廢ス ○同年三月十四日一向宗ヲ真宗ト改稱ノ旨ヲ達ス ○同年四月第百三十二號布告ヲ以テ教導職ヲ置キ等級ヲ定 ヲ ○同年第百三十三號布告ヲ以テ僧侶肉食妻帶等ヲ許ス ○同年廿八日教部省達ヲ以テ教則三條ヲ定メ教導職ノ置ヲ 示テ該教則ヲ奉體シテ布教セシム ○同年五月教部省第一號達ヲ以テ僧侶得度及歸俗住職職目ノ類ハ教部省ノ指揮ヲ

受ケシム ○同年六月教部省第四號達ヲ以テ各宗ニ管長一名ヲ置キ一宗未派ヲ取稱ラシム ○同年七月教部省第九號達 ヲ以テ中本寺以上ヲ除クノ外寺院住職職目等ハ本寺本山或ハ偏願法類等ヨリ選考ヲ以テ地方官ニ於テ進退セシム ○ 同年八月第百二十號ヲ以テ神官ノ職權ヲ教導職ニ稱ス ○同年八月第百二十七號布告ヲ以テ僧官ヲ廢ス ○同月教 部省第十三號達ヲ以テ教導職七級以下試補ヲ置ク ○同年九月七日教部省達ヲ以テ各部諸宗派教導職取稱ノ爲メ幹事 一人ヲ置ク ○同月十五日教部省達ヲ以テ幹事ヲ管事ト改ム ○同月第百七十三號布告ヲ以テ修驗宗ヲ廢シ宗派ノ者 ハ天台眞言ノ兩本宗ニ歸入セシム ○同月第百七十四號布告ヲ以テ法相總持院律師學道通念佛ノ五宗其他諸宗ノ別派 等ヲ各盟ノ宗ニスラシメ惣本山ノ所轄トス ○同年十月三日教部省達ヲ以テ各宗ニ教導職管長ヲ置キ一宗一人ト定ム ○同月教部省第廿三號達ヲ以テ教導職管事事務章程ヲ定ム ○同年十一月第百三十四號布告ヲ以テ總本寺本山ヲ除 クノ外無檀ニシテ無任ノ寺院ヲ廢ス ○六年一月廿七日達ヲ以テ元門跡比丘尼御所無任ノ向自今任職ヲ許ス ○同年二 月教部省第七號達ヲ以テ無檀ニシテ有任ノ寺院今後無任トナルモノハ教部省經伺ノ上ニ非サレハ廢止ヲ許サス ○同 月教部省第十號達ヲ以テ神官僧侶ニ不限三條ノ綱領ニ基キ布教筋有志ノ者ハ一般ニ教導職ニ稱ス ○同年三月廿九日 金剛峯寺教王護國寺ノ兩刹ヲ以テ古義真言宗惣本寺ト定ル旨ヲ達ス ○同年八月文部省第百十五號布告ヲ以テ學校教 師ヲ教導職ニ兼レムルヲ許ス ○同月三十日教部省達ヲ以テ日蓮宗ハ總本山ナキニ依リ住持等管長ニテ統轄セシム ○ 同月教部省第廿八號布告ヲ以テ諸寺院廢合等其本寺及注類積家等ノ添替ナキモノハ採用セス ○同年十二月教部省第 三十五號達ヲ以テ教導職七級以下ノ階級ヲ廢シ總テ教導職試補トス ○七年一月教部省第一號布告ヲ以テ寺院住職本 山本寺ノ向ハ教部省ニ於テ辭令書ヲ交付ス ○同年二月教部省第二號布告ヲ以テ融通念佛宗ノ特立ヲ許ス ○同月教部 省達第百二號ヲ以テ臨濟宗中興清源河ハ更ニ其宗名ヲ冊シ黃檗派ハ臨濟宗ニ合稱セシム ○同年三月教部省達第百三 號達ヲ以テ教徒取締ノ都合ニ依リ各宗派ニ管長ヲ置クヲ許ス ○同年教部省達第百三號達ヲ以テ寺院住職進退ノ儀 中本寺以下ニ本年布達第一號ニ準シ地方官ニ於テ辭令書ヲ交付セシム ○同年五月教部省第三號布告ヲ以テ寺院輪番 任職ノ制ヲ廢シ本任職ヲ置カシム ○同年七月教部省達第百三十二號達ヲ以テ各地方教導職取稱職以下本職ノ者

中付シト○同月教部省通書第三十一號達ヲ以テ自今教部職試補以上ニアラサレハ寺院住職ヲ許サス○同月教部省通書第三十九號達ヲ以テ現令一寺住職ニテ無職ノ者ハ教部職試補ニ任シ其任シ難キモノハ退職セシメテ其宗等幼弱ノ輩ハ其本寺法類へ兼任願出進テ本人成立ノ上住職セシム○八年五月教部省通書第四號達ヲ以テ神佛各宗派合併ヲ停止ス○同年七月教部省通書第九號達ヲ以テ各府縣ノ内寺名ヲ一山ノ總稱トシ無任ノ寺院ハ教部通任ノ者ヲ選ビ任職願出シト○同年八月教部省通書第十三號達ヲ以テ各宗從來遵守スル宗規ヲ具申セシム○同年十一月教部省通書第五十一號達ヲ以テ淨土宗教部職試補年限ヲ定ム○九年二月教部省通書第四號達ヲ以テ新設派ヲ黃檗宗ト稱シ別立ヲ許ス○同月教部省通書第七號達ヲ以テ日蓮宗中一致派ヲ單ニ日蓮宗ト稱シ勝劣派ハ五派別立ヲ許シ各管長ヲ置ク○同年四月教部省第三號布達ヲ以テ日蓮宗中不受不施派自今派名再興布教ヲ許ス○同年五月教部省通書第十八號達ヲ以テ各寺院ニ別任職ヲ置クヲ許ス○同年九月教部省通書第七號達ヲ以テ臨濟宗九派へ各管長ヲ置クヲ許ス○同月教部省通書第二十八號達ヲ以テ真宗本願寺末派興正寺へ別立ヲ許ス○同月教部省通書第三十號達ヲ以テ淨土宗西山派ヲ別立シ管長ヲ置クヲ許ス○十年四月内務省第七號達ヲ以テ真宗各派ニ各管長ヲ置クヲ許ス○十一年二月内務省第七號達ヲ以テ真宗各派外ニ各派名公稱別立ヲ許ス○同年三月内務省第七號達ヲ以テ淨土宗中寺院ヲ東西二部ニ分子各自管長ヲ置クヲ許ス○同年五月内務省第七號達ヲ以テ天台宗中真盛派ニ管長ヲ置クヲ許ス○同月真宗仁和寺外七寺ヲ該宗四部ト稱シ別ニ管長ヲ置クヲ許ス○同年十一月内務省第七號達ヲ以テ真宗古義新義兩派分派管長別置ヲ許ス○同月真宗專照寺派名公稱別立ヲ許ス○十二年四月内務省第七號達ヲ以テ真宗各部派分派管長別置ヲ廢シ一管長ト定ム○十二年七月内務省第七號達ヲ以テ寺院進退ノ節許令書交付ヲ廢シ自今任職進退出願手續等ヲ定ム○同年十月内務省第七號達ヲ以テ四十六號達ヲ以テ寺院ノ者ヲレテ教部職試補中付ノ節ハ許可ヲ受ケレト○十三年四月内務省第七號達ヲ以テ寺院住職進退等ノ處分ヲ達ス○同年六月臨濟宗永源寺派公稱別置ヲ許ス○十五年一月内務省第七號達ヲ以テ神官教部職試補ヲ廢ス○十七年三月内務省第七號達ヲ以テ教部職試補中付方ヲ達ス○同年八月第十九號布達ヲ以テ神佛教部職試補ヲ廢シ寺院

住職ヲ任免シ寺院ニ屬スル古文書件器等保管スルコトヲ管長ニ委任ス

○僧侶托鉢禁止ノ達ヲ廢ス 十四年八月十五日 内務省布達甲第八號

明治五年十一月 教部省第廿五號達僧侶托鉢禁止之儀相廢候條此旨相達候事

但托鉢者ハ管長ノ免許證ヲ携帶スヘシ

○托鉢免許方並托鉢者心得 十四年八月十五日 内務省通書第三十八號府縣

今般成第二號ヲ以佛道各管長へ別紙之通相達候條第一不都合之所業有之節ハ直ニ托鉢禁止節末詳細取調該宗管長若クハ其地方取調へ通知スヘシ此旨相達候事(十九年五月内務省令第九號ヲ以テ取調ノ下(當省へ可申出))

(別紙) 佛道各宗派管長 及第二號 輪傳附

僧侶托鉢解禁之儀今般別紙甲第八號布達候ニ付テハ自今左ノ條件遵守各宗派僧侶(教部職試補以上)ノ内托鉢ヲ爲サント欲スルモノ免許方法及取調規約取調可伺出此旨相達候事

明治十四年八月十五日

内務卿松方正義代理 内務大輔土方久元

托鉢免許方并托鉢者心得

- 一 托鉢ヲ免許セシトキハ左ノ醜形ニ照シ免許證ヲ交付シ其都度願者所在ノ地方廳へ通知シ東京ハ警視廳へモ通知スヘシ
- 一 托鉢ヲ行フハ午前七時ヨリ同十一時迄ヲ限リトス
- 一 但邊路往返ノ爲メ時間ヲ遲延スルハ非此限
- 一 托鉢者ハ如法ノ行裝ニテ免許證ヲ携帶シ行ヒスルヲ常トス願者ノ請アルニアラサレハ人家ニ接近シ遊リニ歩ヲ駐ムハカラス且施物ハ施者ノ意ニ任セ致テ餘物ヲ乞フヲ許サス

第九類 第二章 寺院僧侶

一 托鉢者ハ一列三人以上十人以下タルヘシ且公眾來往ノ便ヲ妨クヘカラス  
一 免許証ハ何時タリトモ警察官等ノ檢問ニ供スヘキモノトス

標牌雛形

木製

縦五寸 横二寸

第何號

何宗派  
管長印

托鉢免許之證

燻印

何府國郡區  
何寺徒任職  
放尊職名  
試補  
何

年月日 某

●沿革要領

明治五年十一月敕部省第五號達ヲ以テ僧侶ノ托鉢ヲ禁ス○十四年八月内務省甲第八號布達ヲ以テ前令ヲ廢ス○十九年五月内務省令第九號ヲ以テ前令中ヲ改ム

○神社佛寺古來所傳ノ什物並寄附ノ諸器祠堂金等ノ類處分方

六年七月十七日  
布告第二百四十九號

神社佛寺共古來所傳ノ什物衆庶寄附ノ諸器並ニ祠堂金等ノ類ハ神官僧侶ハ勿論氏子檀家ノモノタリト自儘ニ處分可致筋無之候條若不得已儀有之候ハ、委詳具狀ヲ以テ教部省ヘ可申立候此旨布告候事

○社寺學校病院等へ寄附ノ土地建物等ノ件

九年四月十八日  
布告第五十四號

社寺學校病院等へ寄附候土地建物其他物品等別段ノ契約無之分ハ寄附主ニ於テ其所有ヲ離シタルモノトシ一般ノ讓渡ヲ以テ處分候條此旨布告候事

○社寺ニ於テ金穀借入方

十年五月十六日  
布告第四拾三號

神社並寺院ニ於テ其社寺ノ爲メ金穀ヲ借入ル、トキ若クハ金穀ヲ借入ル、爲メ社寺附地所餘積地ヲ建物什器等ノ爲メ金穀ヲ借入ル、等ヲ抵當トナストキハ必ス氏子檀家ト協議シ總代二名以上ノ連署ヲ要スヘシ若シ此連署ナキトキハ總テ該社寺神官僧侶ノ私債ト看做シ縱令右ノ抵當アルモ其効ナキモノト爲スヘシ

此旨布告候事

第九類 第二章 社寺財產



○寺院什物帳調製方

六年三月五日  
布告第八拾九號

千百七十

今般僧侶身代限規則被相定候ニ付テハ寺院所有ノ田園建造物諸器什物家ヨリ寄附ノ分又ハ法用ニ必用ナル分並ニ古來傳承ノ寺寶等ノ部分判然相立不申候テハ差支候條左ノ規則ニ從ヒ寄附帳什物帳相綴リ置可申候

- 一 寄附帳ニハ何年何月何誰寄附ノ田園反別建造物坪數諸器物ノ質分ニ至ルマテ詳細ニ記載スヘシ
- 一 什物帳ニハ法用ニ必要ノ分並ニ寺寶ヲ區別シ記載スヘシ
- 一 右二帳ニ部ツノ相綴リ檀家法類共兩人以上並ニ其地ノ戸長検査ノ上各姓名ヲ署シ之レニ關印シ一部ハ戸長役場ニ藏シ一部ハ其寺院ニ藏シ置ク可シ

右之通布告候事

○社寺上地中内實買賣質地トナセシ者處分方

九年五月十二日  
布告第六十六號

明治三年<sup>十二</sup>社寺領現境內ヲ除クノ外上地ノ儀布告候處朱黑印除地上地ノ中内實ハ買賣又ハ質地ト相成候者モ有之哉ノ趣不都合ノ至ニ候得共此布告以前ニ係ルモノハ特別ノ詮議ヲ以其罪ヲ問ハヌ更ニ民有地トナシテ差支無之分ハ買賣地ハ買得者ハ流質地ハ買取主ハ其儘無代價ニテ下渡シ其民有地トナシ差支アルモノ并質地年限中ノ分ハ上地セシムヘク若シ此布告以後ニ係ルモノハ律ニ照シ處分スヘク候條此旨布告候事(九年第八十三號布告ヲ字ヲ加ヘ分ハ下(請)返シ)ノ三字ヲ削ル

○社寺上地官林委託規則

二十四年四月八日  
農商務省令第五號

社寺上地官林委託規則

- 第一條 社寺ニ於テ上地官林ノ委託ヲ請ケント欲スルトキハ願書ニ其ノ創立ノ年代由緒資格出願地ノ字名區域段別樹種別木數(竹ハ三寸同リ以上ノ數)維持方法氏子檀徒信徒ノ概數等ヲ詳記シ年限ヲ定メ圖面ヲ添ヘ神官住職及ヒ氏子檀徒總代ノハ信徒總代 三名以上直署シ寺院ハ管長ノ與書ヲ經テ所轄大林區署長ニ提出スヘシ
- 第二條 社寺上地官林ノ委託ハ此ノ規則中特ニ定メタル場合ノ外十五年ヲ以テ限度トス委託年限ヲ經過シ尚ホ引續キ其ノ委託ヲ請ケント欲スルトキハ更ニ第一條ノ手續ヲ爲スヘシ
- 第三條 社寺ハ委託前他人ニ於テ採取ノ許可ヲ得其ノ期限内ニ係ルモノヲ除クノ外委託官林內ノ副產物(即チ樹實菌類落枝落葉下草曉荷ノ類)ヲ無代價ニテ收得スルコトヲ得
- 第四條 社寺ハ所轄大林區署長ノ許可ヲ得テ委託官林內ニ建造物ヲ設ケ又ハ竹木ヲ栽植シ若クハ林地ヲ使用スルコトヲ得

前項ニ據リ竹木ノ栽植ヲ爲シタルトキハ其ノ栽植地ノ委託ハ新植ノ年度ヨリ起算シ八十年ヲ以テ限度トス其ノ補植ニ就テモ新植ノ年度ヨリ起算シ限度ヲ超過スルヲ許セズ

第五條 社寺ハ風致其ノ他水源涵養土砂并止等總テ公共ノ利益ニ關スルモノヲ除キ所轄大林區署長ノ許可ヲ得テ其ノ栽植ニ係ル竹木ヲ伐採スルコトヲ得此ノ場合ニ於テハ社寺ハ其ノ伐採シタル竹木相當價格ノ二分ノ一ヲ所轄大林區署長ニ納付スヘシ

第六條 社寺ハ其ノ建築又ハ修繕用ニ供セントスルトキハ委託官林內在來ノ竹木ニシテ風致其ノ他水源涵養土砂并止等總テ公共ノ利益ニ關スルモノヲ除キ相當代價ヲ以テ特賣ヲ所轄大林區署長ニ請求スルコトヲ得

第九類 第二章 社寺財產

千百七十一

第七條 社寺ハ其ノ委託官林保護ノ責ニ在リ且ツ四至ニ境界線ヲ建設スヘシ

前項ノ境界線ハ委託許可ノ日ヨリ十日以内ニ之ヲ建設シ委託官林ノ段別境界ノ方位許可ノ年月日及ヒ其社寺ノ請ケケル委託官林タルコトヲ明瞭ニ表記スヘシ

第八條 社寺ハ第四條ニ據リ委託官林内ニ竹木栽植ノ許可ヲ受ケタル日ヨリ十日以内ニ其ノ栽植地ノ四至ニ標杭ヲ建設シ栽植地ノ段別境界ノ方位許可ノ年月日及ヒ其社寺ノ請ケケル委託官林内ノ栽植地タルコトヲ明瞭ニ表記スヘシ

第九條 社寺ニ於テ委託官林内ノ竹木ヲ斫伐シ副産物ヲ採取スルトキハ凡テ所轄大林區署長ノ指示スル方法ニ據ルヘシ

第十條 社寺ニ於テ委託官林ノ手入ヲサントスルトキハ所轄大林區署長ノ許可ヲ受ケヘシ

第十一條 第四條第五條第六條第十條ニ依リ禁田スヘキ顯巷ニハ神官任職及ヒ氏子檀徒若クハ信徒總代ノ連署ヲ要ス

第十二條 斫伐ノ許可ヲ受ケタル竹木ハ所轄大林區署長ノ引渡ヲ受クルニアラサレハ之ヲ伐採スルコトヲ得ス

但引渡ヲ受ケタル竹木ト雖モ其ノ根株ハ特ニ許可シタルモノ、外掘採スルコトヲ得ス

第十三條 社寺ハ其ノ委託官林ヲ他ニ轉貸スルコトヲ得ス

第十四條 左ノ場合ニ於テハ社寺ハ事由ヲ認メ越ニ所轄大林區署長ニ届出ヘシ

但第二第三第四及ヒ第五ノ場合ニ於テハ所轄大林區署長ノ検査ヲ受ケヘシ

一 看守人ヲ置キ又ハ廢シタルトキ

二 委託官林ニ係ル犯罪其ノ他異狀ノ事故アリタルトキ

三 道路電線耕地宅地家屋等ニ對スル障害木アリタルトキ

四 林地ノ使用若クハ栽植ヲ終ハリタルトキ但竹木ノ栽植ヲナシタルトキハ其ノ栽植費取調書ヲ添付スヘシ

五 竹木ヲ斫伐シ及ヒ運搬ヲ終ハリタルトキ

第十五條 左ノ場合ニ於テハ所轄大林區署長ハ委託期限中ト雖モ其ノ委託ヲ解クコトヲ得

一 官用又ハ公用ノ爲メ必要アルトキ但此場合ニ於テハ委託中社寺ノ費用ヲ以テ栽植シタル竹木ニ就テハ其ノ栽植費ヲ賠償ス

二 此ノ規則ニ定メタル制限及ヒ條件ニ違背シタルトキ但社寺ノ栽植ニ係ル竹木ハ之ヲ官没ス

第十六條 竹木及ヒ副産物ノ斫伐採取其ノ他林地使用ノ爲メ若クハ故意怠慢ニ依リ委託官林ニ傷害ヲ生シ又ハ生セントスルトキハ所轄大林區署長ハ其ノ斫伐採取使用ヲ停止若クハ禁止シ尚ホ其ノ委託ヲ解クコトヲ得

前項ノ場合ニ於テ損害アルトキハ社寺ニ於テ其ノ賠償ノ責ニ任スヘシ

第十七條 社寺ニ於テ此規則ヲ履行スルニ因リテ生スル費用ハ社寺ノ負擔トス

○神社佛寺持添ノ田畑山林寄附金古文書類處分ニ付心得方 九年二月二日 教部省通書第三號府廳

神社佛寺共古來所傳ノ什物等處分ノ儀明治六年七月第百四拾九號公布ノ趣有之ニ付テハ持添ノ田畑山林並寄附金又ハ古文書類共總テ若公布ニ照準シ處分可致ハ勿論ニ候條此旨爲心得相違候事

○府縣社以下神社什物取締方 十年七月五日 內務省布達甲第十三號

府縣社以下社寺什物之類自今左之通相心得取調可致此旨布達候事

一 什物ハ各部類ヲ分チ其品類價數等詳細簿ニ記載シ尚他ノ寄附ニ係ルモノハ其年月姓名等ヲモ記入スヘシ

第一類 寶物古文書

第二類 祭具什器並持添ノ田畝附屬之建築物等

右二部ツ、編製神官並氏子 氏子無之向ハ總代二名以上高該地之區戶長連署關印一部ハ區戶長役所へ一部ハ其社へ獻メ置ヘシ

○社寺取扱概則 十一年九月九日 內務省達乙第五拾七號府廳

社寺取扱之儀左之通概則相定候條此旨相違候事

社寺取扱概則

第九類 第二章 社寺財產

第一條 社寺ノ創建ハ(民有地ニ建設スルモノ)神官任職氏子檀徒若クハ信徒ト爲ル(キモノ)寺院ハ本法類トモ(檀徒ノ戸長或モヲ以テ)願出承継時迄ノ用途且其地所建社寺ノ體(社ハ本殿拜殿等ハ本堂庫裏)ヲ具フル者ニ限リ九許スルヲ得(寺ノ體)ノ下社文十二字ヲ加フ(社)ノ下社文十二字ヲ加フ(社)

第二條 同上移轉廢合並社寺或改稱ハ前條ノ手續ニ準レ其事由ヲ詳記シ願出ルモノニ限リ閉居毎月末取纏當者ハ届出シ尤廢合社寺址地並建社寺處分方ノ儀ハ從前ノ通

第三條 郵内社並並所遺場引直及寺觀公傳等ハ總テ第一條ノ手續ニ從ヒ願出承継用途并建社ノ體(堂宇ハ方六尺以上)ヲ具フルモノニ限リ閉居別紙格式ニ依ヒ毎月末取纏當者ハ可届出(同上願出)ノ下社(文共二十字ヲ加フ)

第四條 前條々ノ外社寺別格ノ改定並社寺ニ關スル條件中例規ナキモノハ其都府當者ハ届出シ(別紙略)

○社寺什物取締方 十二年五月十九日 内務省達第百二十二號府縣

社寺什物古支等之儀ハ各管廳ニ於テ取締相立厚ク保衛可致善ニ有之就テハ各管内府縣社以下神社并寺院共所藏ノ寶物古器物古支等別紙格式ニ照準取圖目錄表爲基田調査之上本年十月限取纏當者ハ可届出此旨相達候申

某(神社寺院)寶物古器物古支等目錄

- 一 緣起書 幾卷
- 一 撰者及ヒ筆者ノ姓名并ニ其年月ヲ記ス 幾通
- 一 文書

百年以上若クハ名家ノ筆ニ係ルモノニテ文書ト稱ス(キ者ハ一々其目ヲ掲ケ撰者筆者年月寄附人并傳來ノ所由ヲ記ス以下扁額ニ至ルマデ)

- 一 書點或ハ繪卷物 幾幅 或ハ幾卷
- 一 寫本 或ハ寫經 幾本
- 一 扁額 一面
- 一 棟札 一枚
- 一 年月及ヒ人名ヲ記ス 一面
- 一 鏡 一面
- 一 鈴 一箇
- 一 劍 一口
- 一 古金 一枚
- 一 古銀 一枚
- 一 古印 一顆
- 一 印文 鈕 形等ヲ記ス 一副

鑄物器具ノ地金撰錄アテラ等ヲモ記ス

- 一 甲冑 一副
- 一 第九類 第二章 社寺財產



千七百七十八

幾部 此冊數幾本

幾部 此冊數幾本

幾種 又ハ幾枚

幾種 又ハ幾枚

幾種

幾部 此冊數幾本

幾部 此冊數幾本

幾部 此冊數幾本

幾部 幾本

幾部 幾本

幾種

版本  
內國人手蹟ノ注帖類等皆此部ニ收ム

寫本  
其書名人名年月等ヲ記ス(以下文書書簡寫經等内外  
國人ヲ論テス皆之ニ進ス)

文書  
種類多キ者ハ其類ヲ分テ何々幾種何々幾枚ト記ス但シ本年七第二十二號古文書中ニ掲ケタルモノハ記載ニ及ハス以  
下進之

書畫  
內國人ノ筆ニ係ル畫圖繪卷物畫帖ノ類皆此部ニ收ム

外國書  
漢籍佛經歐書其他一切外國ノ著述編輯ニ係ルモノハ皆此部ニ收ム

版本  
內國出版ノモノト雖モ其著述編輯外國人ノ手ニ成ルモノ及ヒ注帖類等皆此部ニ收ム

寫本  
內  
內國人寫本

外國人寫本

古寫經ノ類皆此部ニ收ム

書畫  
外國人ノ筆ニ係ル畫圖繪帖ノ類皆此部ニ收ム

總計

内外版本

内外寫本

内外書畫

内國古文書

右之通御座候也

年月日

官社ハ 何宮  
神社宮司  
職名 姓 名 印

府縣社以下 何府縣管下  
神社寺院 何國何郡何町

寺院ハ 何神社何官何村  
何宗派 職名 姓 名 印

右神社氏子或ハ崇敬人  
寺院檀家信徒或ハ注類總代  
姓 名 印

右町(戸長)

姓 名 印

何 職 印

千七百七十九

右關登候處相違無之候也

年月日

第九類 第二章 社寺財產

○社寺明細帳調製差出方

十二年六月廿八日

内務省達し第三十一號府縣(沖繩縣ヲ除ク)

各管下社寺院明細帳之備置前達達ノ分脱誤不少候係別紙様式ニ照準更ニ精密取調且境外遷拜所指調社祖靈社明細帳ヲ

モ調製本年六月三十日ノ現況ヲ以テ取調同十二月限リ可達出此旨相達候事

但眞宗寺院明細帳ノ備ハ十年當省七第六十九號達之趣候處今般取調ニ付テハ各宗寺院同様取調差出スヘキ事

別紙

○社寺明細帳様式

何府管下何國何郡何町字何

社格何

某神社

一 祭神

一 由緒

一 社職田畝

一 境内坪數并地租

一 境内神社數社

其神社

祭神

由緒

建物

一 境内某遷拜所

由緒

建物

一 境内沼澤社

由緒

建物

一 境内祖靈社

由緒

建物

共有人員

一 境外所有地

耕地段別

地價金額

山林段別

地價金額

宅地段別

地價金額

一 兵子戸數

一 管轄廳迄ノ距離里數

以上

○寺院明細帳様式

第九類 第二章 社寺財産

何府管下何國何郡何町字何

何宗何派

千百八十二

日本山成八本寺又八基寺末  
其 寺

一本寺

一由緒

一宮宇間數

一境内坪數并地面

一境内佛堂數等

其堂

一本寺

一由緒

一建物

一境内佛堂數等

其庵

一本寺

一由緒

一建物

一境外所有地

一耕地段別

一地位金額

一山林段別

何町字何

何町字何

一地位金額

一宅地段別

一地位金額

一信徒人員

一管轄範圍之距離里數

以上

何町字何

○境外通拜所明細帳書式

何縣管下何國何郡何町字何

其神社通拜所

一由緒

一建物間數

一境内坪數并地面

一信徒人員

以上

○境外招魂社明細帳書式

何縣管下何國何郡何町字何

招魂社

一由緒

一建物

一共有人員

第九類 第二章 社寺財產

千百八十三

以上

○現存社明細帳式

- 一由緒
- 一建物間敷
- 一境内敷地并地籍
- 一敷地并地籍
- 一共有人員
- 以上

何府管下何國何郡何村字何

社 名

明細帳取調方針

- 一明細帳ハ神社寺院境外遺拜所招魂社祖靈社ノ五種ニ分テ神社寺院ハ每郡各冊ニ編製シ表紙ニ何國何郡何村字何社何寺何院何明細帳ト記スニテ一郡ニシテ仙府縣ニ附ル者ハ何郡ノ内ト記シ又一郡一冊内ハ町村ヲ以テ次叙シ同町村内ノ神社ハ社格寺院ハ宗派ヲ以テ區別シ且冊首ニ町村名目録ヲ附スヘシ境外遺拜所以下ハ每國各冊ニ編製シ表紙ノ署記并目録ハ前ニ述スヘシ
- 一用紙ハ英漢十三行界紙ヲ用ヒ一社寺毎ニ各紙ニ相認ムヘシ
- 一但編製社ノ名義ヲ問ハス社境外ニ在ル者ハ總テ一社トシ各紙ニ認ムヘシ
- 一神宮官國幣社并同境内神社社格ノ有無ハ取調ニ及ハス
- 一山野路傍存置ノ神祠并泉底參拜ヲ許可セン人民私邸内ノ神祠ハ并ニ一社トシ其社境内へ移轉セシ者ハ境内神社ノ項下ニ記スヘシ
- 一遺拜所招魂社祖靈社并寺院ノ別院支坊末庵等ハ公許共有ニ係ル者ノミヲ取調フヘシ
- 一但官祭招魂社并建物無之遺拜所ハ記載ニ及ハス

- 一由緒ハ創立ハ海廢合再興復舊移轉及ヒ社格特許可ノ年月并該社寺ニ關スル緣由沿革ヲ詳記スヘシ
- 一社寺境内地ノ社寺名受ニ非ル者ハ名受人ノ姓名私有共有ノ別ヲ地籍ノ下ニ登記スヘシ
- 一社寺境内ニ社堂外ノ建物ノ類アラハ社堂間敷ノ次ニ並ニ記クヘシ
- 一祭神由緒不詳ト雖モ古老ノ口傳等ニ存スル者ハ其旨ヲ記シ境内遺拜所等無之者ハ其項ヲ除クヘシ
- 一社寺ニ氏子積徒無之向ハ信徒ノ類ノ人員ヲ記スヘシ
- 一明細帳取調後府縣限リ處分セシ事件ニシテ明細帳ヲ改正シ又ハ記入スヘキ者ハ毎月末取調メ本省へ届出ヘシ
- 一但從前届出方ノ成規アル者ハ格別ナリトス尤向後新ニ明細帳ヲ出スモノハ總テ此書式ニ遵スヘシ

○社寺ノ什物並地所建物等ノ類抵當其他處分方

十二年七月十四日 内務省達シ第三拾九號府縣  
 本年當省ニ於テ社寺什物古文書保藏之儀相違候ニ就テハ今般圖製スヘキ目録帳中へ記載ノ物品ハ明治十年  
 第四拾三號公布之通牒書ト爲スヘカラサル筋ニ有之依テ自今社寺ニ於テスル抵當ハ氏子檀家協議之書面ヲ以テ一應管  
 へ申出サセ調査ノ上至ク賣物古文書ニアラサル分ニ限リ認可スヘシ此旨相違候事  
 但目録帳へ記載セスト雖モ該社寺ニ別段ノ由緒アル地所建物等ハ賣物古文書ニ准スヘク且社寺ノ物件不得已備有之處  
 分候節ハ明治六年第百四十九號公布同九年敕部省第三號達書之通心符ヘシ

改正見合

○社寺總代人ヲ置キ社寺ノ願届等ニ連署セシメ且收入財產等取調方

十四年七月二十一日 内務省達シ第三十三號  
 各管内社寺總代人ハ氏子檀家中モ氏子檀家ナキ相應ノ財產ヲ有シ衆望ノ歸スルモノ三名以上相撰ミ戸長役場へ届出サセ  
 今後該社寺ノ願届等ハ澤テ連署ヲ以テ可爲届出且社寺收入財產ハ田畑山林ノ所得ハ勿論賣物祈禱等 其共有ニ屬スヘキモノ  
 下其神宮在職ニ付スルモノトノ豫約并社寺適宜相定平素混亂セサル様取調方可爲致此旨相違候事  
 但神宮官國幣社ハ非此限

○町村鎮座氏神氏子去就禁否處分方

十五年五月一日 内務省達シ第百拾八號府縣(沖繩縣ヲ除ク)  
 第九類 第二章 社寺財產

千百八十五



各町村領庶民神ノ儀ハ其土地ニ就キ從來一定ノ區域有之儀ニ付各自ノ信否ニ任セ獲ニ去就スヘキモノニ無之候條町村分  
合等ニヨリ不得已場合有之申社ノ氏子一部降筆テ社ノ氏子ト相成節ハ甲乙社神官氏子協議ノ上雙方連署爲届出明細帳  
引直シノ儀當者ハ可申出此旨相達候事

但雙方協議不整師ハ受理スヘカラサル儀ト心得ヘシ

○社寺伐木取扱規則 十五年八月二日  
社寺境内樹木伐採之儀ハ明治六年第百三拾五號公布並八年第百七號公達九年當省並教部省第拾貳號通十二年當省乙第  
三拾三號通之趣有之旨有地ニ係ルモノハ當省ニ届出處分之旨ニ候處近來修繕之爲メ多分之伐木願出候向モ有之然ルニ社  
寺境内ハ修繕用材培植ノ地ニ無之數百年來之古木一朝地ヲ拂ヒ違ニ風致ヲ毀損スル向モ不少候條自今請願之節ハ不得止  
分ニ限リ別紙條規ニ照シ取扱候條右取上可同出此旨爲心得示達候事

但縣限リ處分ニ係ル民有地第ニ種ハ勿論民有地第一種ニアル社寺境内樹木ト雖モ本文之組合ヲ以取扱フヘシ

別紙

社寺境内伐木取扱規則

第一條 社寺境内木ヲ五類ニ分テ風致木 目通寸間ニテ第一類トシ目通り壹丈以上ヲ第三類トシ同五尺以上ヲ第三類トシ  
同五尺以上ヲ第四類トシ同五尺未満ヲ第五類トス

第二條 第一類第三類之木ハ伐採ヲ許サズ

第三條 第三類ハ總木數十分ノ一拾本ニ第四類ハ同十分之二拾本ニ以內伐採ヲ許スアアルヘシ

第四條 第五類ハ別ニ分道ヲ定メ生立ノ爲メ拔伐ノ外伐採ヲ許サハルモノトス

第五條 社ハ本殿拜殿等ハ本堂庫裏之造修用材ニ限リ第三條ニ據ルモノトス

但必ス仕掛書具申セシム

○寺院附屬ノ地所建物什物抵當賣買其他財産ニ關スル諸願ハ管長ノ添書ヲ要ス 十七年十月  
三十日內務

省廳乙第三  
十七號府廳

一 神佛敎務所 敎院敎會所法務所 稅務所 稅務ノ儀ハ國並宗派ニ分テ六月三十日十二月三十一日ノ理數半年毎ニ取調翌七月  
行フモノ

一 月兩度ニ當者ハ差出ス可シ 十八年七月內務省甲第二十三號ヲ以テ年兩度ニ差出スニ及ハス自今毎  
年十二月三十一日ノ理數ヲ取調翌一月三十一日現在ヲ取調翌一月三十一日限リ可差出旨ヲ達ス

一 廟宇並寺院創立再興復舊引直移轉廢合及附屬ノ地所建物什物抵當賣買其他賣物古文書等財産ニ關スル諸願ハ 寺院ハ本  
寺長ノ添書ヲ要ス可シ 寺院類通

右相達候事

○祠宇寺院ノ廢立及財産ニ關スル諸願ハ管長ノ添書ヲナサシム 十七年十月三十日  
內務省達乙第三拾八號府廳

別紙及第貳號ノ通神佛各管長ハ相達候條第ニ項ノ件出願許可又ハ届出ノ分共月末取調メ當者ハ可届出此旨相達候事

別紙及第貳號  
神佛各管長

一 敎院附屬ノ現數ハ雜族士族平民ニ分テ半年毎ニ取調翌一月七月兩度ニ當者ハ届出ツ可シ 十八年七月內務省丁第貳號  
自今十二月三十一日ノ理數ヲ取調翌一月三十一日限リ可差出旨ヲ達ス

但東京ノ敎務所ニハ全國敎院附屬ノ姓名及各地方敎務所敎院所ノ所在等ヲ詳記セル帳簿ヲ備置クヘシ

一 敎務所 敎院敎會所法務所 稅務所 稅務ノ儀ハ國並宗派ニ分テ半年毎ニ取調翌一月七月兩度ニ當者ハ届出ツ可シ  
但敎務所ノ類 敎院所 稅務所ノ取調ハ從前ノ手續ヲ履ミ地方廳ハ願出其移轉廢合ハ届出ツ可シ

一 廟宇並寺院ノ廢立及財産ニ關スル諸願ハ管長添書ヲ要ス可シ

一 寺院在職遊逸ハ其都府地方廳ハ届出ツヘシ

右相達候事

5/10/34

明治二十四年五月五日印刷出版

定價金七十錢

明治二十四年十月卅一日增補再版

明治廿七年一月卅日增補三版印刷

編輯并印刷  
兼發行者

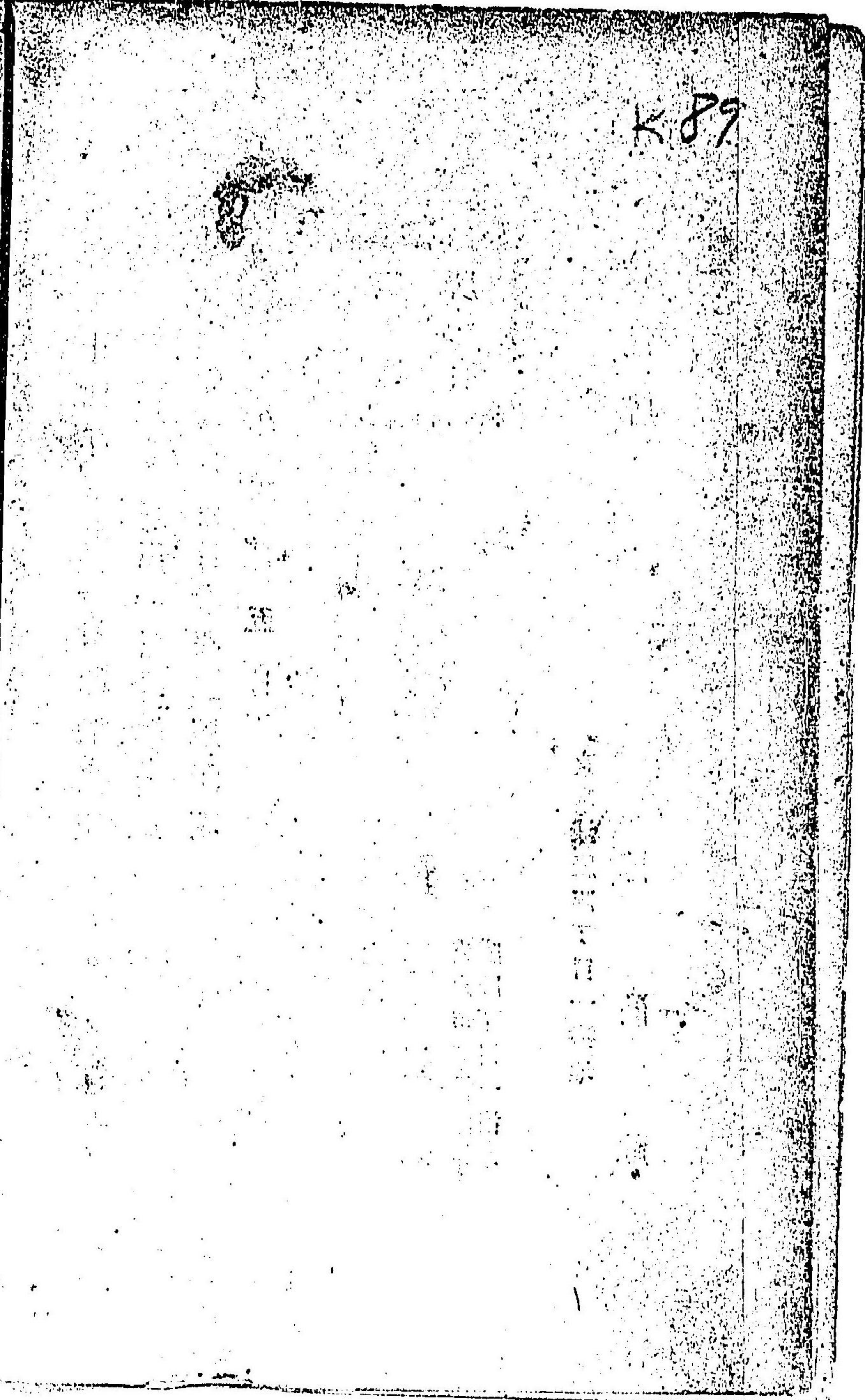
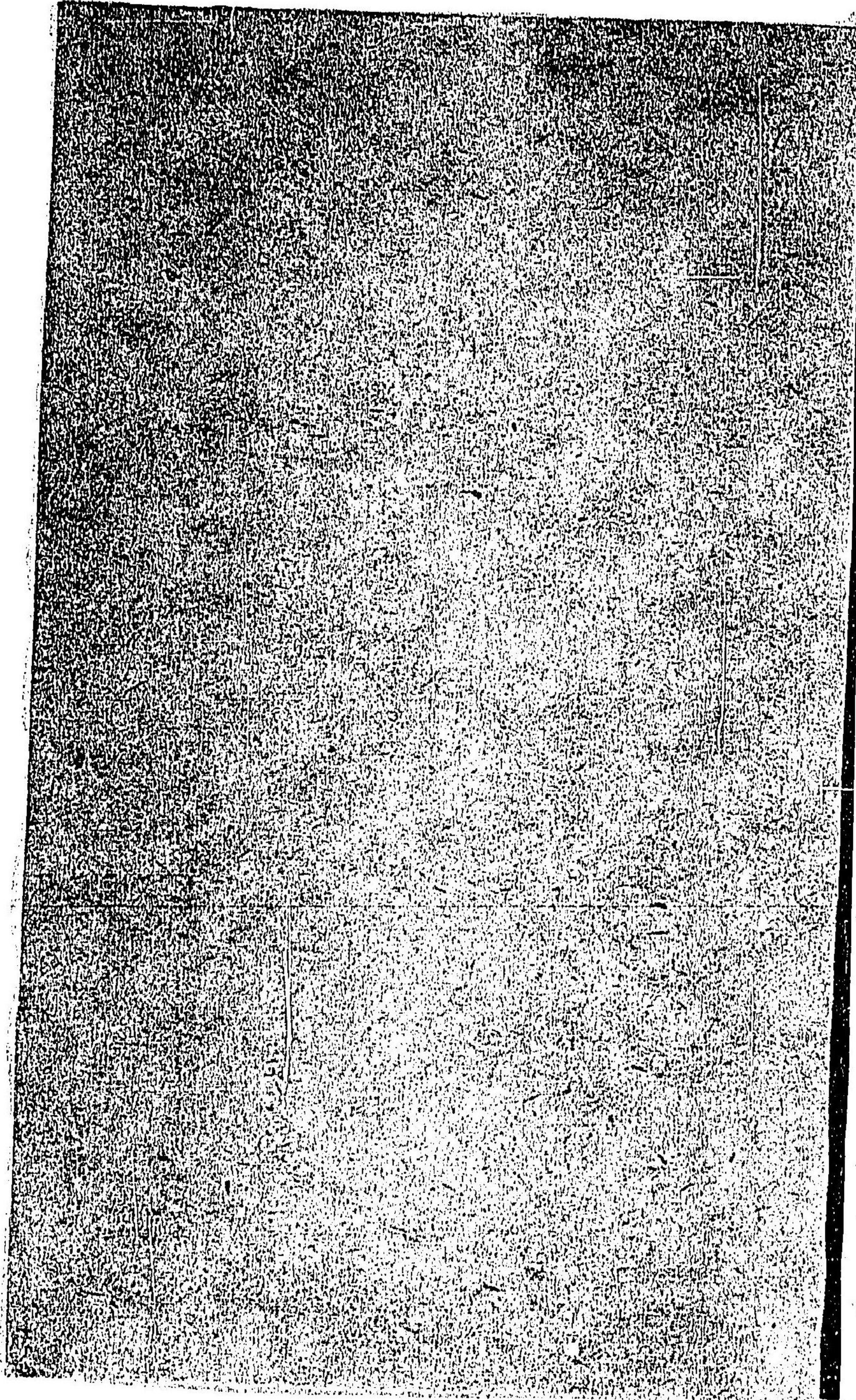
兵庫縣土族  
長尾景弼

東京市京橋區銀  
座四丁目一番地

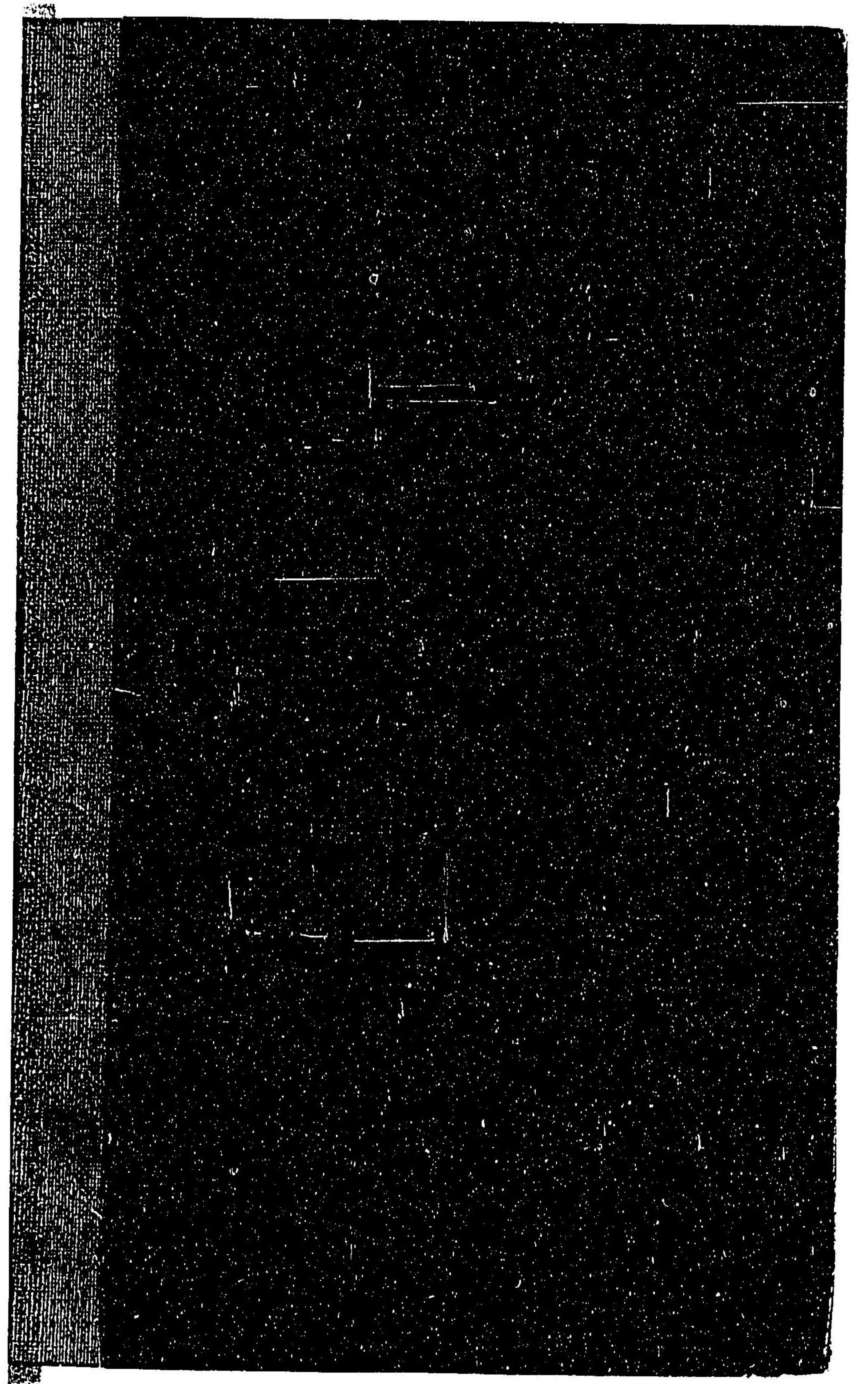
版權  
所有

發行所

東京銀座四丁目一番地  
博聞社



45
4



禁電子式複写

031073-006-4

CZ-5-023

日本規則全書

長尾 景弼/編

M24-27

BBC-0683

