

みやまふきばつた *Podisma (Pezomitex) mikado* Boliv. (第二百三十八圖) 體暗緑、前胸部の後縁は尖形をなさず。前翅は著しく小形にして腹部の背面は大部翅の外に現はる。北海道に普通の種にして山中に「ふき」の葉を食とするも又屢々新植地の樹葉を食することあり。嘗て「からまつ」の幼木が著しき害を受けたる事あり。體長凡そ一寸。

第二百三十九圖
みやまふきばつた



第四 螻蛄科 Mantidae

觸角細長、複眼圓形に突出し、三個の單眼を有す。前胸部著しく長形なり。前脚は鎌狀をなして他の昆蟲を捕ふるに適す。腹端に短かき二個の尾狀の附器を存す。肉食性にして他の昆蟲類を食とするを以て森林上幾分か有益なり。かまきり *Tenodera aridifolia* Stoll. 體綠色或は黄褐色にして前胸部の兩側に小齒を有す。前翅は體より長く前縁黄色をなす。體長雄二寸三四分、雌二寸七八分なり。はらびろかまきり *Hirodula bipapilla* Serv. 綠色にして前胸部の前半著しく巾廣く

兩側に小齒を存す。前翅の基節に三個の白色疣狀突起あり。前翅の前縁の基部白色中央より少しく内方に長楕圓形の白斑あり。體長凡そ雄一寸八分、雌二寸二分。以上兩種共に我國普通の者なるも北海道の内部には産せず。

第八章 白蟻目 Isoptera

此の目の昆蟲は社會的の生活をなす者にて王及び女王即ち雄及び雌は有翅にして其の他は無翅の兵蟻及び職蟻を有す。翅は前後四枚を具へ共に圓形なり。膜質にして翅脈多きも不明にして單簡なり。静止のとき翅を背面に平かに重ねぬ。口器は咀嚼に適し、變態は不完全なり。唯左の一科を有するのみ。

第一 白蟻科 Termitidae⁽¹⁾

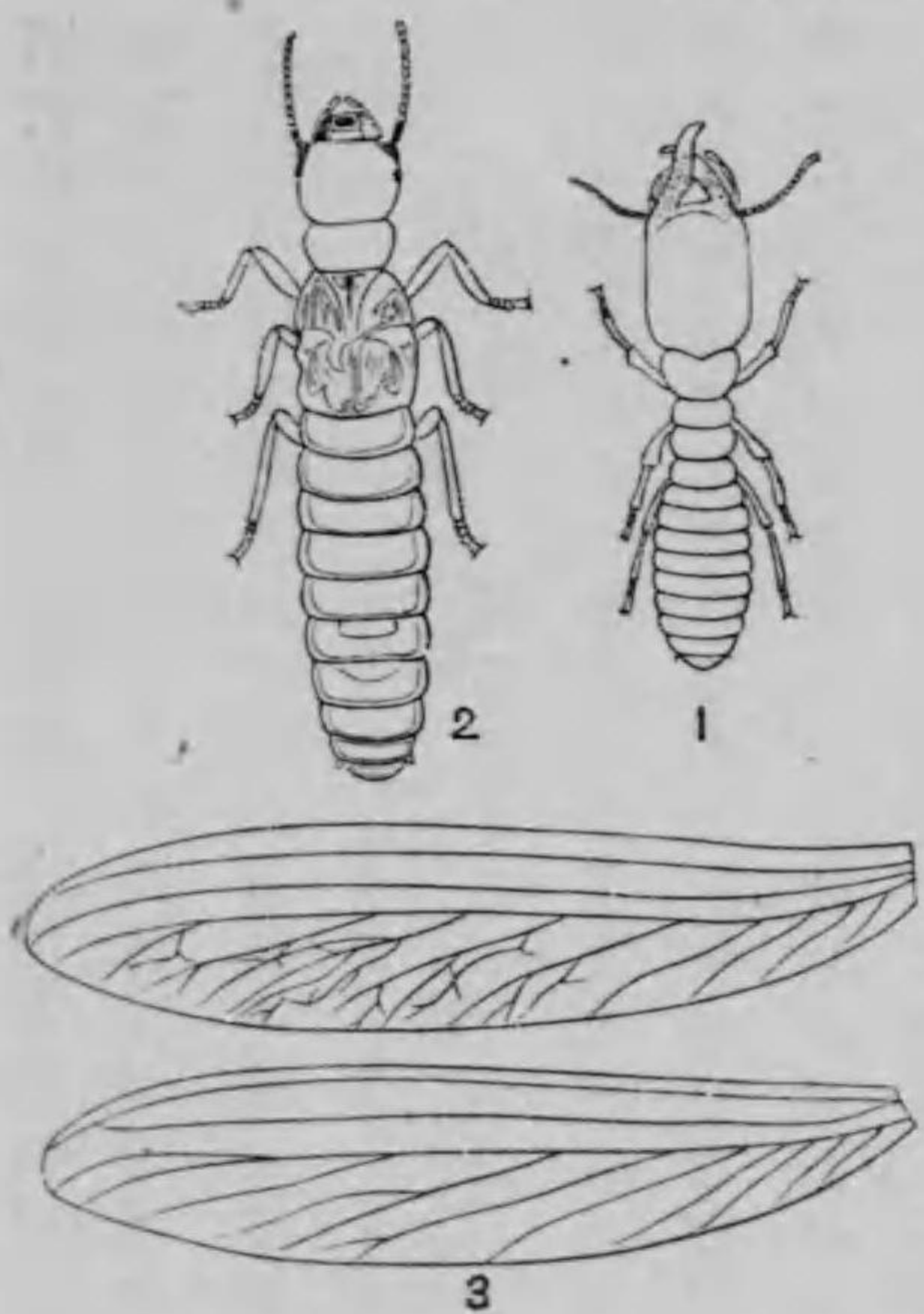
本科は白蟻と稱するも蟻科の者とは全く異なり唯其の社會的の狀態相類するのみなり。職蟻は各種中多數を占むる者にして退化せる雌雄兩性より成り、翅を缺き大形ならざるも堅硬なる上顎を具ふ。體汚白色をなし眼を有せず。兵蟻にも亦兩性あり翅を缺き大形にして特種の形狀をなせる上顎を有す。頭部

(1) 大島正滿氏著白蟻調査報告(第一回明治四十二年、第二回四十四年、臺灣總督府土木局發行)

著しく大なり。雌雄の或蟲は始め翅を有するも後之を失ひ一雙の雌雄は適當なる場所に行きて新社會を始む。雌即ち女王は其の腹部著しく肥大し遂に動く能はざるに至り唯職蟻によりてのみ養はる。

白蟻科の者は群をなして建築物等の内に棲息し著しき害をなす。即ち直接森林には關係なきも林産物の利用上有害なり。臺灣及び九州の如き氣候の暖かき地方に多く又本州の中央にも存す。

第二百四十圖 やまとしろあり 1 兵蟻 2 成虫 3 翅 (放大) 大島氏原圖



やまとしろあり *Leucotermes sapperi* Kolbe (第二百四十圖) 成蟲は體栗色、頭黒褐、口、前胸及び跗節は淡黄色をなす。兵蟻は頭部淡黄、上唇楕圓形をなし上顎は齒を存せず、黒色をなす。歐米に産せず。

我國に存する普通種なり。臺灣に於ては「くす」を害す。

いへしろあり *Coptotermes formosae* Holmgren 成蟲は體赤褐、頭暗褐にして翅は淡褐色を帯ぶ。女王は頭胸赤褐、腹部乳白なり。兵蟻は胸部黄褐、西洋梨形をなす。

上唇は圓錐形をなし上顎は前種に似る。臺灣に最も多く又最も有害なり。

たいわんしろあり *Odontotermes formosanus* Holmg. 雄は體長三分、體色著しく黒味を帯び頭部の前額の頂上に帯黄の斑點を存す。腹板の中央稍や黄褐色をなす。

翅は淡褐を帯べる煤色をなす。兵蟻は頭部黄褐にして上顎は黒色なるも基部に赤色を帯ぶ。上顎の先端は内方に曲り内側に一個の齒あり。其の右齒は大

なり。支那暹羅に産し又我國琉球臺灣に産す。⁽¹⁾

建築用の木材として白蟻の最も著しき害を受けるは「まつ」材なり。「すぎ」つが等は

枯死すること少なからず。「せんだん」は最も多く「たいわんしろあり」のために害

され「くす」まつ等も是れが寄生を受け「たけ」「びろう」(檳榔)「かざる」(榕樹)の如き

も害を被ることあり(第二回白蟻調査報告に由る)。

(臺灣の害蟲に關する調査(臺灣農事試驗場特別報告第一號明治四十三年一月))

第九章 脈翅目 Neuroptera

口は咀嚼に適し、四個の翅は膜質にして略ぼ同形をなす。翅脈は多數にして細かに分枝す。前胸部は可動にして變態は完全なり。此の目の者も亦他の小昆蟲を食とするが故に幾分か有益なれど森林には大なる關係なし。本目に屬する九科中唯左の三科のみ森林に有益なり。

第一、草蜻蛉科 Chrysopidae

觸角絲狀にして複眼半球狀をなし單眼は之れを缺く。體柔軟にして翅は透明なり。幼蟲は稍や長き胸脚を具へ他の小昆蟲殊に蚜蟲を食とす。卵子は長き柄を有して他物に附着せらる俗に優曇華と云ふ。

幼蟲は貪食にして多く蚜蟲の群中にありて其の長き缺狀の口器を以て蚜蟲を咬刺して之を保持す。此の口器は一双の細長なる上顎にして其の内面に沿ふて溝を有し此の部に又細長なる下顎を存し共に一の小管を形成す。而して餌食の昆蟲に之を挿入して管狀部によりて體液を吸収す。老熟せる幼蟲は稍や

球狀の繭を作り蛹となる。

くさかげろう *Chrysopa intima* M'L. 體及び翅脈綠色を帯び觸角の間にX形の黒斑を有す。眼は黄金色をなし觸角は稍や長くして黄色なり。此の蟲に觸るゝときは一種の臭氣を發す。我國に於て最も普通なり。

此の他「ふたほしくさかげろう」*Chrysopa bipunctata* Brunn. 「せあかくちかげろう」*Nothochrysa Japonica* M'L. 「よつぼしくちかげろう」*Chrysopa cognata* M'L. 等皆普通なる種類なり。

第二、姬蜻蛉科 Hemerobiidae

前科の者に最もよく似るも小形なり。複眼は著しき光澤なく前脚は短かし。幼蟲の缺狀口器は前科の者より巾廣く短かし。森林に對する關係前科と同じくして一般に樹木の上に生活し幼蟲は他蟲を食とす。「あとほしひめかげろう」*Megalomus deltioides* Okamoto 及び「ひめかげろう」*Hemerobius harmandinus* Okamoto 等我國に産す。

第三、蛟蜻蛉科 Myrmeleontidae

前二科の者より大形にして形状「とんぼ」に似る。然れども静止の時は其の翅を體上に屋根形に横ふを以て區別し得べし。眼は小にして觸角の先端少しく肥大す。幼蟲は體短かく汚泥色をなし細長にして鈎狀をなせる口器を有す。乾きたる土の表面に漏斗狀の窪みを作り其の中心に體を埋め頭部のみを外に出し「あり」の如き小昆蟲が地上を歩行するとき是に陥いる者を捕食す。俗に「ありぢごく」沙椀子と云ふ。蛹は土と共に作られたる球形の繭中に存す。すば「かげろ」*Myrmoleon micans* M.L. 體暗褐にして胸部の背面に一黄色縦線あり。前翅の前縁に存する脈は黄色を帯ぶ。縁紋は白色楕圓形なり。本邦に普通なる種なり。

其の他「すばかげろ」*Acanthaclisis japonica* Hag. 「ほしうすばかげろ」*Glenn-roides Communis* Okam. 等本邦に多し。

第十章 蜻蛉目 Odonata.

膜質にして細かき網狀をなせる四翅を有す。後翅は前翅と同大か或は大なり。

兩翅共に前縁の中央に近く結節 *Notus* を存す。口は咀嚼に適し、觸角は短小なり。幼蟲は水中にありて氣管類を以て呼吸す。變態不完全なり。成蟲は小昆蟲類を取りて食とするを以て幾分か有益なる關係を有す。

第一 蜻蛉科 Libellulidae

後翅は前翅より大形にして静止するとき兩翅を水平に横とう。複眼頭頂に於て相接觸す。成蟲はよく小昆蟲類を食す。左の數種は本邦に最も普通なる者なり。

しほ「からとんぼ」*Orthetrum albigyula* Selys. 雄は體灰色を帯び雌は「むぎわらとんぼ」と稱し黄色をなす。脚は黒し。

あほ「しほからとんぼ」*Orthetrum melania* Selys. 雌雄共に前種に似て大形なり。翅の開張凡そ三寸。暖地に多し。

いや「うじやうとんぼ」*Crocothemis servilia* Drury. 體雄は紅色雌は黄色、翅の縁紋は黄色を帯ぶ。脚は暗黒色なり。

第二 蜻蛉科 Aeschnidae

複眼は頭頂に相接し或は分離す。翅の構造少しく前種と異なり。大形なる者多し。普通なる二三を左に掲ぐ。

ぎんやんま *Anax parthenope* Selys. 體黄緑にして腹部の前方の兩節は雄に於て青藍色を呈す。脚は黒色。

あにやんま *Anotogaster* (*Cordulogaster*) *Sieboldii* Selys. 體黒色にして胸部の背面及び腹部の各節に卵色帯狀紋あり。大形にして翅の開張凡そ三寸六七分。

第三 豆娘科 *Agrionidae*

複眼は頭頂に於て廣く分離す。腹部細長にして翅一般に巾狭く静止のとき上方に相重ねて立つ。小形の者多くして山地には少なし。

はぐるとんぼ *Chlopteryx atrata* Selys. とんぼ *Ceragrion melanurum* Selys. 等普通なり。前種は翅黒色をなして稍や大形。後者は體黄色にして翅細小なり。

第十一章 蜎蟲目 *Mecoptera*

頭部長形にして其の先端に咀嚼口を有す。翅は前後略ほ同形膜質にして多數

の分枝せる翅脈を具ふ。變態は完全なり。左の一科あり。

第一 舉尾蟲科 *Panorpidae*

雄は腹部の先端に鉗子狀の附器を具へ常に此の部を上方に擧ぐ。雌は尾端に向て狭細なり。頭部には三個の單眼を有す。幼蟲は鱗翅類の者に似て肉質の腹脚を存す。然れども其の數は是れより多くして八對あり。多く石下或は倒木下にあり。成蟲は主として灌木等の低き樹木上にありて他の小蟲を捕食するを以て幾分か森林に有益なり。

しりあげむし *Panorpa japonica* Thunb. 「あほしりあげむし」 *Panorpa nanrogaster* M.L. をびしりあげむし *Panorpa rectifasciata* Miyake 等普通なる種類なり。

第十二章 疊翅目 *Euplexoptera*

前翅角質にして翅脈を缺き甚だ小形なり。後翅は幅廣く静止のとき之れを縦横に重疊して前翅の下に收む。口部は咀嚼に適し、腹部の末端には缺狀をなせる堅硬なる附器を有す。唯左の一科を含む。

第一 蠹蝨科 Forficulidae

此科に屬する者は皆肉食性なるを以て幾分か森林に有益なり。

「くろはさみむし」*Tabidurodes nigritus Shiraki.*と稱するは黒色にして雄蟲が著しく細長なる缺狀附器を有する種類なり。數回小蠹蟲科中の「ぶらちぶす」屬の寄生せる「しなのき」に之を採收せり。恐らくは此種の甲蟲を食するならんか。「さばねはさみむし」*Forficula mikado Burr.*は翅に黄色を帯べる種類にして又老大なる種々の濶葉樹に多し。

第十三章 樹木の種類に對する害蟲の種類別

今各論を終らんとするに望みて上記各種の害蟲を森林樹木の種類によりて分類表示せんとす。樹木に對する被害の多少は森林を形成する狀態土地の良否、氣候の寒温等種々の條件によりて同じからざるも一般に針葉樹は被害の度多しとす。濶葉樹は其の抵抗力比較的強くして一時幹部の枯死を來すも萌芽によりて再び新幹を生じ、落葉樹は害蟲の爲め全く其の綠葉を失ふことあるも次

年に於て全く活力を回復するが如し。害蟲の種類の数も亦樹木によりて著しき差違あり「なら」類や「なぎ」類の如きは是れに寄生する昆蟲の種類甚だ多し。而して寄生する昆蟲の種類の多少は被害の大小に關する者にあらず。唯概して一種類の害蟲が強勢の繁殖をなせる時に於て被害の度最も大なることを常とす。

左表は樹種を學名によりA B Cの順序に排列し各所屬の害蟲を示せる者なり。但し森林樹木として必要ならざる者は之れを省除せり。

Polygraphus proximus Bl. トドマツノキクヒムシ	138
Tetropium lusidum L. エゾマツカミキリ	82
Hymenoptera 膜翅目	
Sirex matsumurae Rohw. トドマツノキバチ	279
Rhynchota. 有吻目	
Psylla Abieti Kuwayama トドジラミ	338
Acer モミヂ類 (Acerac. 槭樹科).	
Coleoptera 甲翅目	
Atterabus Roelofsi Harold. エゴノヲトシブミ	98
Chloriclotum quadricolle Bat.	
ルリカミキリ(モミヂ, イタヤ, メグスリノキ)	81
Galerucella fuscipennis Toc.	
イタヤノハムシ(イタヤ, モミヂ)	92
Hyorrhynchus lewisi Bl. レキスゾームシ	101
Rhynchites motschorski Lew. イタヤノハマキゾームシ	98
Scolytoplatus mikado Bl. ミカトキクヒムシ	158
Scolytoplatus shogun Bl. ショウグンキクヒムシ	160
Xyloterus aceris Niis. イタヤノキクヒムシ	157
Xyleborus saxeseni Ratz. サクセスキクヒムシ	154
Lepidoptera 鱗翅目	
Cossus cossus L. ヤギスズメ	186
Lymantria dispar L. ラスグロサザナミ	204
Minesa inornata Wk. ナシイラガ	245
Monema flavescens Wk. イラムシガ	243
Rhodia fugax Butl. ヤマガマスガ	199
Stauropus Fagi L. シヤチホコガ	196
Zeuzera aesculi L. ゴマフシンクヒ	188

森林樹種に對する害蟲一覽表

Abies firma S. et Z. モミ縦 (Araucaria. 松杉科).		森林 昆蟲 學
Coleoptera 甲翅目		
Aegosoma sinicum White. ウスバカミキリ	75	
Ernobius abietis Fabr. モミノシンクヒ	66	
Allorhagium inquisitor L. var. japonicum Bat.		
ハイイロカミキリ	74	
Polygraphus oblongus Bl. モミノキクヒムシ	138	
Lepidoptera 鱗翅目		
Phycis abietella S. V. マツノマダラメイガ	246	
Hymenoptera 膜翅目		
Sirex gigas L. モミノオホキバチ	27	
Camponotus ligniperdus Latr. ムネアカオホアリ	310	
Rhynchota 有吻目		
Rhotala Niisimae Matsu. ナカヒラタウンカ	345	
Abies sachalinensis Mast. トドマツ楡松 (Araucaria. 松杉科).		
Coleoptera 甲翅目		
Aegosoma sinicum White. ウスバカミキリ.	75	
Allorhagium inquisitor L. var japonicum Bat.		
ハイイロカミキリ	74	
Cryphalus piceae Ratz. トドマツキクヒムシ	142	
Ips curvidens Germ. キョクシキクヒムシ	149	
Monochammus grandis Waterh.		
トドマツヒゲナガカミキリ	86	
Monochammus luxuriosus Bat. トドマツカミキリ	86	

Xyleborus germanus Bl. ハンノキクヒムシ	154
Xylotrechus Groyii White. ハチダマシカミキリ	84
Lepidoptera 鱗翅目	
Acrionicta alni L. ハンノケンモン	230
Actias artemis Brem. オホミヅアラガ	201
Cossus cossus L. ヤギスバメ	186
Hymenoptera 膜翅目	
Nematus sp.? ハンノキハバチ	275
Rhynchota 有吻目	
Aphrophora flavomaculata Matsu. モンキアゲハ	341
Aphrophora obtusa Matsu. ハンノキアハフキ	342
Carpocoris nigricornis F. ムラサキカメムシ	348
Phlepsius ishidae Matsu. リンゴヨコバイ	343
Psylla Alni L. ハンノキジラミ	338
Psylla Foersteri Flor. コハンノキジラミ	338
Psylla magnifera Kuwayama. オホナガキジラミ	338
Tricentrus flavipes Uhl. ツノセミ	340
Bumusa タケ. 竹類 (Gramin. 禾本科).	
Coleoptera 甲翅目	
Dinoderus japonicus Lesne. タケノコシンクヒ	68
Oligomerus brunneus Oliv. タケノコシンクヒ	66
Lepidoptera 鱗翅目	
Cosmotriche potatoria L. タケカレハガ	225
Polydesma vulgaris Butl. ハジマクチバ	233
Betula alba L. シラカンバ. 樺. (Betulac. 樺木科).	
Betula bhojpattra Wall. var. typica Rgl. ミネバリ.	

Hymenoptera 膜翅目	
Tremex longicollis Konow. イタヤノクロキバチ	280
Rhynchota 有吻目	
Elasmostethus Matsumurae Hood. ベニモンカメムシ	347
Mysidioides sapporoensis Matsu. クロフシロウンカ	344
Pulvinaria horii K. モミヂノカヒガラムシ	333
Aesculus turbinata Bl. トチノキ. 七葉樹. (Hippocast. 七葉樹科).	
Lepidoptera 鱗翅目	
Acidaria hanna Butl. サカハチヒメシヤク	236
Alnus incana Willd ヤマハンノキ (Betulac. 樺木科).	
Alnus japonica S. et Z. ハンノキ. 赤楊.	
Alnus multinervia Rgl. ヒメヤシヤブシ.	
Coleoptera 甲翅目	
Acanthocinus stillatus Bat. ゴマダラカミキリ	90
Agelastica alni L. var. caerulea Motsch. ハンノキハムシ	94
Agelastica alni L. var. caeralka Mot. ハンノキクロハムシ	95
Cryptorhynchus lapathi L. ハンノキゾームシ	108
Haltica latericosta Jac. スジカミナリハムシ	94
Hyorrhynchus lewisi Bl. レキスゾームシ	101
Leptura succedanea Lewis. ハンノキアカカミカリ	74
Melasoma aenea L. ヤナギノアヲハムシ	94
Mesosa senilis Bat. タテスヂカミキリ	89
Monolepta flaviventris Motsch. コルリムシ	95
Platypus severini Bl. シナノナガキクヒムシ	162
Saperda sanguinolenta Thoms. ハンノキカミキリ	87


~~~~~

Gastropacha quercifolia L. var. cerridifolia Feld. ガレハガ 225

Rhynchota 有吻目

Monophlebus corpulentus Kuwana. マツノモノフレバス 334

Celtis sinensis Pers. **エノキ**. 榎. (Ulmac. 榆科).

Lepidoptera 鱗翅目

Hestina japonica Feld. ゴマダラテウ 180

Lymantria dispar L. ラスグロサバナミ 204

Vanessa Xanthomelas Schiff. ヒラドシテウ 178

Monema flavescens Wk. イラムシガ 244

Cephalotaxus pedunculata S. et Z. var. fastigiata Carr.  
**イヌマキ** (Taxa. 公孫樹科).

Lepidoptera 鱗翅目

Bapta sacra Buth. キラビエダシヤク 283

Cercidiphyllum japonicum S. et Z. **カツラ**. 桂.  
(Trochodendr. 雲葉科).

Coleoptera 甲翅目

Mesosa japonica But. マダラカミキリ 89

Xyleborus saxeseni Ratz. サクセスキクヒムシ 154

Rhynchota 有吻目

Diaspis pentagona Targ. クハノカヒガラムシ 331

Chamaecyparis obtusa S. et Z. **ヒノキ**. 扁柏.  
(Araucaria. 松杉科).

Coleoptera 甲翅目

各論  
樹木の  
種類に  
對する  
害虫の  
種類

~~~~~

Coleoptera 甲翅目

Chloriclotum quadricolle Bat. ルリカミキリ (ミネバリ). 81

Cryptorrhynchus lapathi L. ハンノキゾームシ 108

Melasoma aenea L. ヤナギノアラハムシ (カバ) 94

Scolytus agnatus Bl. シラカバノキクヒムシ 124

Xyleborus saxeseni Ratz. サクセスキクヒムシ 154

Hymenoptera 膜翅目

Nematus sp.? ハンノキハバチ 275

Rhynchota 有吻目

Lepironia coleoprata L. var. grossa Uhl. マルアハフキ 342

Carpinus cordata Bl. **サハシバ**. 鵝耳櫪. (Betula. 樺木科).

Coleoptera 甲翅目

Scolytus claviger Bl. サハシバキクヒムシ 126

Castanea vulgaris Lam. **クリ**. 栗 (Fagaceae 殼斗科).

Coleoptera 甲翅目

Anomala rufocuprea Mots. ヒメコガネ 168

Balanus camelliae Roel. クリノシギムシ 111

Batocera lineolata Chev. クリカミキリ 79

Pachydissus japonicus Bat. ヤマカミキリ 80

Sipalus gigas Fabr. クリノオホゾウムシ 110

Stenygrinum 4-notatum Bat. ヨツボシカミキリ 83

Lepidoptera 鱗翅目

Caligula japonica Moor. クリムシガ 198

Dendrolimus undaus Wk. var. exellens Butl.
クヌギケムシガ 223

Dichrocrocis punctiferalis Guen. モノメイガ 250

森林
昆虫
學

三八六

各論
樹木の種類に對する害虫の種類

~~~~~		
Aporia crataegi L. エゾシロテウ		177
Archips crataegana Hb. クハイトヒキハマキ		254
Phalera flavescens Br. シリアゲムシガ		191
Rhynchota 有吻目		
Schizoneura lanigera Haus. リンゴノワタムシ		321

**Cryptomeria japonica Don. スギ. 杉. (Araucaria. 松杉科).**

Coleoptera 甲翅目		
Anomala costata Hope. スギムシ		167
Cryphalus criptomeriae Niis. スギノコキクヒムシ		144
Holotrichia parallela Motsch. クロコガネ		126
Melolontha japonica Eurm. オホスギムシ		160
Semanotus rufipennis Motsch. スギノアカカミキリ		77
Sympiezocera japonicus Lacord. スギノクロカミキリ		77

**Lepidoptera 鱗翅目**

Dasychira pseudoabietis Butl. スギドクガ		212
-------------------------------------	--	-----

**Rhynchota 有吻目**

Aspidiotus cryptomeriae Kuwana. スギノカヒガラムシ		339
-------------------------------------------	--	-----

**Orthoptera 直翅目**

Gryllotalpa africana Pall. ケラ		367
-------------------------------	--	-----

**Diospyros Kaki L. カキ. 柿 (Eben. 柿樹科)**

Coleoptera 甲翅目		
Clytus caproides Bat アカハチダマシ		
Lepidoptera 鱗翅目		
Monema flavescens Wk. イラムジガ		243
Minesa inornata Wk. ナシイラガ		245

三八九

~~~~~		
Cryphalus chamaecyparidae Niis. ヒノキノコキクヒムシ		144
Phloeosinus lewisi Chap. ヒバノコキクヒムシ		128
Phloeosinus perlatus Chap. ヒバノキクヒムシ		128
Phloeosinus rudis Bl. ヒノキノキクヒムシ		130

Cinnamomum Camphora Nees. クスノキ. 樟. (Laur. 樟科).

Coleoptera 甲翅目		
Scolytoplatus mikado Bl. ミカドキクヒムシ		158
Xyleborus mutilatus Bl. クスノオホキクヒムシ		152

Lepidoptera 鱗翅目

Caligula japonica Moor. クリムシガ		198
Papilio sarpedon L. クロタイマイ.		176

Rhynchota 有吻目

Aspidiotus duplex Ckll. クロイロカヒガラムシ		331
Triozora camphorae Sasaki. クスハジラミ		338

Cornus macrophylla Wall. ミツキ山茶英. (Corn. 山茶英科).

Coleoptera 甲翅目		
Scolytoplatus daimio Bland. ダイミヤウキクヒムシ		160

Lepidoptera 鱗翅目

Caligula japonica Moor. クリムシガ		198
Rhodia fugax Butl. ヤマガマスガ		199
Saturnia Boisduvalii Ev. var. Jonasi Butl. ジョナシガ		202

Termitidae 白蟻目

Leucotermes speratus Kolbe. ヤマトシロアリ		372
-------------------------------------	--	-----

Mespilus cuneata S. et Z. サンザシ. 山檀子.

(Rosaceae 薔薇科).

Lepidoptera 鱗翅目

森林昆虫學

三八八

~~~~~		
Crossotarsus niponicus Bl. ヤチダモノナガキクヒムシ	161	
Hylesinus cyngulatus Bl. シラヲビキクヒムシ	132	
Hylesinus laticollis Bl. ヤチダモノキクヒムシ	130	
Hylesinus tristis Bl. ヤチダモノクロキクヒムシ	131	
Xylotrechus rufilius Bat. クビアカトラカミキリ	85	

*Ilex crenata* Thunb. **イヌツゲ**. (Aquifol. 冬青科).

Lepidoptera 鱗翅目

Glyphodes perspectalis Wk. ツゲメイガ	250	
Zeuzera aesculi L. ゴマフシンクヒ	188	

*Ilex integra* Thunb. **モチノキ** (Aquifol. 冬青科).

Rhynchota 有吻目

Pulvinaria auranti Ckll. キッコウコナムシ	333	
-----------------------------------	-----	--

*Juglans Sieboldiana* Maxim. **オニグルミ**. 山胡桃.  
(Jugland. 胡桃科).

Lepidoptera 鱗翅目

Caligula japonica Moor. クリムシガ	198	
Dasychira pudibunda L. リンゴドクガ	215	
Saturnia boisduvalii Ev. var. Jonasi Butl. ジョナシガ	202	

*Larix leptolepis* Gord. **カラマツ**. 落葉松. (Araucaria. 松杉科).

Coleoptera 甲翅目

Crypturgus pusillus Gyll. タウヒノホソキクヒムシ	141	
Ips laricis Eichh. カラマツノキクヒムシ	148	
Melolontha japonica Burm. オホスギムシ	166	
Monoctamus grandis Waterh. トバマツカミキリ	86	

~~~~~  
Fagus sylvatica L. var. *Sieboldi* Maxim. **ブナ**. 栲.
(Faga. 山毛櫨科).

Coleoptera 甲翅目

| | | |
|------------------------------------|-----|--|
| Hyorrhynchus lewisi Bl. レキスゾームシ | 101 | |
| Platypus severini Bl. シナノナガキクヒムシ | 162 | |
| Prionus insularis Motsch. ノコギリカミキリ | 76 | |
| Xyleborus saxeseni Ratz. サクセスキクヒムシ | 154 | |

Lepidoptera 鱗翅目

| | | |
|---------------------------------|-----|--|
| Agrotis segetum Schiff. カブラヤガ | 230 | |
| Archips podana Schiff. アトキバチハマキ | 253 | |
| Cossus cossus L. ヤギスバメ | 186 | |
| Cyda grossana Hw. ブナシンクヒガ | 257 | |
| Dasychira pudibunda L. ケンドクガ | 215 | |
| Lymantria monacha L. ノン子マイマイ | 208 | |
| Zeuzera aesculi L. ゴマフシンクヒ | 188 | |

Fraxinus Bungeana DC. **トネリコ**. 枹. (Olea. 木犀科).

Lepidoptera 鱗翅目

| | | |
|----------------------------|-----|--|
| Cossus cossus L. ヤギスバメ | 186 | |
| Zeuzera aesculi L. ゴマフシンクヒ | 188 | |

Hymenoptera 膜翅目

| | | |
|------------------------|-----|--|
| Macrophya sp.? トネリコハバチ | 272 | |
|------------------------|-----|--|

Rhynchota. 有吻目

| | | |
|-----------------------------|-----|--|
| Ericerus pela West. イボタロウムシ | 336 | |
|-----------------------------|-----|--|

Fraxinus mandshurica Rupr. **ヤチダモ** (Olea. 木犀科).

Coleoptera 甲翅目

| | | |
|---------------------------------|----|--|
| Aegosoma sinicum White. ウスバカミキリ | 75 | |
|---------------------------------|----|--|

| | | |
|---|--|-----|
| ~~~~~ | | |
| Glyphodes pryeri Butl. スカシノメイガ | | 253 |
| Hemerophyla atrilineata Butl. クハエダシヤク | | 239 |
| Silosoma Menthastri Esp. ヒメゴマダラヒトリ | | 241 |
| Spilosoma imparilis Butl. クハゴマダラヒトリ | | 240 |
| Zamacra albofasciaria Leech. クハトゲエダシヤク | | 239 |
| Rhynchota 有吻目 | | |
| Anomoneura mori Schw. クハシラミ | | 337 |
| Anthocoris morivorella Matsu. クハヒメメクラガメ | | 350 |
| Diaspis pentagona Targ. サクラカヒガラムシ | | 331 |
| Geisha distinctissima Wk. アラバハゴロモ | | 344 |
| Tettigonia ferruginea Fab. オホツマグロヨコバイ | | 343 |
| Tettigonia guttigera Uhl. クハキヨコバイ | | 343 |

Pasania cuspidata Oerst. シヒノキ柯樹. (Faga. 殼斗科).

| | | |
|---|--|-----|
| Rhynchota 有吻目 | | |
| Diaspis pentagona Targ. クハノカヒガラムシ | | 331 |
| Trichosiphum pasaniae Okajima. コケブカアリマキ | | 320 |
| Trichosiphum tenuicorpus Okajima. ホソケブカアリマキ | | 319 |

Paulownia tomentosa H. Bu. キリ. 桐 (Scrophular. 玄參科).

| | | |
|---------------------------------------|--|-----|
| Lepidoptera 鱗翅目 | | |
| Phassus excrescens Butl. クサギノシンクヒガ. | | 181 |
| Psilogamma menephron Cram. シモフリズズメ | | 185 |
| Rhynchota 有吻目 | | |
| Diaspis pentagona Targ. クハノカヒガラムシ | | 331 |
| Tettigonia ferruginea Fab. オホツマグロヨコバイ | | 343 |

Picea ajanensis Fisch. エゾマツ. 蝦夷松. (Araucaria. 松杉科).

| | | |
|--------------------------------------|--|-----|
| ~~~~~ | | |
| Pollaplonyx flavidus waterh. ナガチヤコガチ | | 164 |
| Lepidoptera 鱗翅目 | | |
| Agrotis Segetum Schiff. カブラヤガ | | 230 |
| Enarmonia diniana Gn. ハイイロアミメハマキ | | 256 |
| Lymantria dispar L. ラスグロサバナミ | | 204 |
| Lymantria monacha L. ノンチマヒマヒ | | 208 |
| Hymenoptera 膜翅目 | | |
| Sirex gigas L. モミノオホキバチ | | 349 |
| Orthoptera 直翅目 | | |
| Gryllotalpa africana Pall. ケラ | | 367 |
| Podisma mikado Boliv. ミヤマフキバツタ | | 370 |

Morus alba L. クハ. 桑. (Mora. 桑科).

| | | |
|---------------------------------------|--|-----|
| Coleoptera 甲翅目 | | |
| Apriona rugicollis Chev. クハカミキリ | | 82 |
| Clytanthus chinensis Chev. トラフカミキリ | | 83 |
| Cryphalus exiguus Bl. クハノコキクヒムシ | | 172 |
| Holotrichia parallela Motsch. クハコガチ | | 169 |
| Superus impressicollis Motsch. クハハムシ | | 95 |
| Melanauster chinensis Foster. ホシカミキリ | | 78 |
| Lerica orientalis Motsch. ビロウドムシ | | 169 |
| Tettigonia ferruginea Fab. オホツマグロヨコバイ | | 343 |
| Xanthonia placida Baly. カサハラハムシ | | 96 |

| | | |
|----------------------------------|--|-----|
| Lepidoptera 鱗翅目 | | |
| Archips crataegana Hh. クハイトヒキハマキ | | 254 |
| Bombix mandarina Moor. クハコ | | 203 |
| Glyphodes pyloalis Wk. クハノメイガ | | 252 |

Scolytoplatypus mikado Bl. ミカドキクヒムシ 158

Pinus densiflora S. et Z. アカマツ. 赤松.

Pinus thunbergii Parl. クロマツ. 黒松.

Coleoptera 甲翅目 (Araucaria. 松杉科)

Chalcophora japonica Gory. ウバタマムシ 61

Cryphalus fulvus Niis. キイロコキクヒムシ 144

Cryptorhynchus insidiosus Roel. マツノシラホシゾームシ 104

Crypturgus pusillus Gyll. タウヒノホソキクヒムシ 141

Hylastes glabratus Zett. マツノカバイロキクヒムシ 140

Hylesinus intermedius Chap. マツノ子ノキクヒムシ 139

Hyllobius abietis L. マツゾームシ 102

Ips acuminatus Gyll. マツノムツバキクヒムシ 147

Ips cembrae Heer. マツノオホキクヒムシ 145

Ips proximus Eichh. マツカハノキクヒムシ 147

Melolontha japonica Burm. オホスギムシ 166

Monochammus grandis Wat. トマツカミキリ 86

Myelophilus minor Htg. マツノコキクヒムシ 135

Myelophilus piniperda L. マツノキクヒムシ 133

Myelocerus sp? マツノトビゾームシ 100

Pissodes nitidus Roel. マツノナガゾームシ 105

Pollaplonyx flavidus Waterh. ナガチヤコガネ 164

Xyleborus saxeseni Ratz. サクセスキクヒムシ 154

Xyleborus septentrionalis Niis. サイホクキクヒムシ 155

Lepidoptera 鱗翅目

Agrotis tritici D. ムギヤガ 232

Dendrolimus pini L. ツガケムシガ 221

Dendrolimus remota Wk. マツケムシガ 218

各論
樹木の種類に對する
害虫の種類

三九五

Picea Glehnii Mast. アカエゾマツ. 赤蝦夷松.

Picea hondoensis Mayr. タウヒ. 唐檜.

Coleoptera 甲翅目

Allorhagium inquisitor L. var. japonicum Bat. ハイ、ロカミキリ 74

Cryphalus piceae Ratz. トマツノコキクヒムシ 142

Crypturgus pusillus Gyll. タウヒノホソキクヒムシ 141

Crypturgus tuberosus Niis. カバイロホソキクヒムシ 141

Dryocoetes autographus Ratz. タウヒノ子キクヒムシ 151

Ips japonicus Niis. ヤツバキクヒムシ 144

Ips laricis Eichh. カラマツノキクヒムシ 148

Ips proximus Eichh. マツカハノキクヒムシ 148

Pityogenus chalcographus L. ホシガタキクヒムシ 150

Tetropium luridum L. エゾマツカミキリ 82

Xyleborus saxeseni Ratz. サクセスキクヒムシ 154

Xyleborus septentrionalis Niis. サイホクキクヒムシ 155

Lepidoptera 鱗翅目

Agrotis segetum Schiff. カブラヤガ 230

Enarmonia diniana Gn. ハイイロアミメハマキ 256

Lymantria monacha L. ノン子マヒマヒ 208

Rhynchota. 有吻目

Chermes abietis L. タウヒノコブアブラムシ 324

Orthoptera 直翅目

Gryllotalpa africana Pall. ケラ 673

Picrasma quassioides Benn. ニガキ. 苦楝子.

(Simaruba. 苦木科)

Coleoptera 甲翅目

森林
昆蟲學

三九四

各論
樹木の種類に對する害虫の種類

| | | |
|--|-----------|-----|
| ~~~~~ | | |
| Xyleborus saxeseni Ratz. | サクセスキクヒムシ | 154 |
| Lepidoptera 鱗翅目 | | |
| Caligula japonica Moor. | クリムシガ | 198 |
| Cerura lanigera Butl. | ナカグロモクメガ | 195 |
| Cossus cossus L. | ヤギスバメ | 186 |
| Dasychira pudibunda L. | リンゴドクガ | 215 |
| Dicranura vinula L. | モクメガ | 193 |
| Pygaera anachoreta Fab. | ツマアカシヤチホコ | 194 |
| Pygaera anastomosis L. | セクロシヤチホコ | 193 |
| Smerinthus ocellatus L. | ウチスバメ | 182 |
| Stauropus fagi L. | シヤチホコガ | 196 |
| Stilpnotia salicis L. | ヤナギノドクガ | 212 |
| Vanessa v-album L. | ヅイモンタテハ | 179 |
| Zeuzera aesculi L. | ゴマフシンクヒ | 188 |
| Hymenoptera 膜翅目 | | |
| Trichiocampus populi Ok. | ドロハバチ | 273 |
| Prunus Yamasakura Sieb. ヤマザクラ. 櫻 (Rosa. 薔薇科) | | |
| Coleoptera 甲翅目 | | |
| Anomala geniculata Motsch. | サクラコガネ | 168 |
| Anomala rufocuprea Mot. | ヒメコガネ | 168 |
| Polygraphus Ssiori Niis. | | |
| | サクラノキクヒムシ | 137 |
| Scolytus aratus Bl. | ムメノキクヒムシ | 124 |
| Scolytus japonicus Chap. | ニホンキクヒムシ | 124 |
| Serica orientalis Motsch. | ビロドムシ | 169 |
| Xyleborus lewisi Bl. | レキスキクヒムシ | 153 |
| Serica orientalis Mots. | ビロウドコガネ | 169 |

三九七

| | | |
|---------------------------------|------------|-----|
| ~~~~~ | | |
| Enarmonia diniana Gn. | ハイイロアミメハマキ | 246 |
| Hyloicus (Sphinx) pinastri L. | クロスバメ | 184 |
| Lymantria monacha L. | ノン子マヒマヒ | 208 |
| Lymantria dispar L. | ラスグロサバナミ | 204 |
| Panolis griseovariegata Geog. | マツキリガ | 232 |
| Phycis splendidella H. Sch. | マツノコマダラメイガ | 248 |
| Plusia gamma L. | ガマギンウハバ | 235 |
| Rhyacionia duplana Hb. | マツツマアカハマキ | 254 |
| Hymenoptera 膜翅目 | | |
| Lophyrus japonicus Merl. | マツノミドリハバチ | 268 |
| Lophyrus sp.? | マツノキハバチ | 270 |
| Lyda sp.? | マツノイトカケハバチ | 271 |
| Sirex gigas L. | モミノオホキバチ | 279 |
| Sirex japonicus Sm. | マツキハバチ | 279 |
| Rhynchota 有吻目 | | |
| Aphrophora flavipes Uhl. | マツノアハムシ | 342 |
| Monophlebus corpulentus Kuwana. | マツノモノフレバス | 334 |
| Orthoptera 直翅目 | | |
| Grillotalpa africana Pall. | ケラ | 268 |
| Populus. ヤマナラシ類 (Salica. 楊柳科) | | |
| Coleoptera 甲翅目 | | |
| Aegosoma sinicum White. | ウスバカミキリ | 75 |
| Cryptorrhynchus lapathi L. | ハンノキゾームシ | 108 |
| Euchlora cuprea Hope. | アラチヤコガネ | 168 |
| Melasoma populi L. | ヤナギノハムシ | 91 |
| Popilia japonica New. | マメコガネ | 169 |
| Rhynchites motschorski Lew. | イタヤハマキゾームシ | 98 |

森林昆虫學

三九六

各論
樹木の種類に對する害虫の種類

| | |
|---|-----|
| Sinoxylon japonicum Lesne. フタツノシレクヒ | 68 |
| Xyleborus saxeseni Ratz. サクセスキクヒムシ | 154 |
| Lepidoptera 鱗翅目 | |
| Dendrolimus undans Wk. var. excellens Butl. | |
| クヌギケムシガ | 223 |
| Marumba piceipennis But. クチバスマメ | 183 |
| Rhynchota 有吻目 | |
| Monophlebus corpulentus Kuwana. マツノモノフレバス | 334 |
| Trichosiphum kuwanea Perg. オホケブカアリマキ | 319 |
| Trichosiphum pasaniae Okajima. コケブカアリマキ | 320 |
| Quercus dentata Thunb. カシハ. 櫟 (Faga. 殼斗科) | |
| Quercus serrata Thunb. クヌギ. 櫟 | |
| Quercus glandulifera Bl. コナラ. 枹 | |
| Coleoptera 甲翅目 | |
| Anomala rufocuprea Mot. ヒメコガチ | 168 |
| Atterabus jekeli Roel. フトシブミ | 94 |
| Balaninus camelliae Roel. クリノシギゾームシ | 111 |
| Batocera lineolata Chev. クリカミキリ | 79 |
| Euchlora cuprea Hope. アヲチヤコガネ | 168 |
| Melolontha japonica Burm. オホスギムシ | 166 |
| Pachydissus japonicus Bat. ヤマカミキリ | 80 |
| Phialodes rufipennis Roel. ハマキゾームシ | 98 |
| Serica orientalis Mots. ヒロドムシ | 169 |
| Siparus gigas Fabr. クリノオホゾームシ | 110 |
| Stenygrinum 4-notatum Bat. | |
| ヨツボシカミキリ | 83 |
| Xyleborus saxeseni Ratz. サクセスキクヒムシ | 154 |

三九九

Lepidoptera 鱗翅目

| | |
|--|-----|
| Acronicta strigosa F. サクラケンモン | 230 |
| Acronicta tridens Schiff. リンゴケンモン | 229 |
| Actias artemis Brem. オホミズアラガ | 201 |
| Aegeria hector Butl. コスカシバ | 185 |
| Cistidia strationice Cr. トンボエダシヤク | 236 |
| Coleophora nigricella Steph. ツツミノムシ | 259 |
| Dasychira pudibunda L. リンゴドクガ | 215 |
| Gastropacha quercifolia L. var. cerridifolia Feld. | |
| カレハガ | 225 |
| Lymantria dispar L. ラスグロサバナミ | 204 |
| Marumba Complacens Walker. モハスバメ | 184 |
| Melaccosoma neustria L. テンマクケムシガ | 226 |
| Phalera flavescens Br. et Gr. シリアゲムシガ | 191 |
| Smerinthus gaschkewitschii Br. et Gr. モハスバメ | 183 |
| Smerinthus ocellatus L. ウチスバメ | 183 |
| Spilosoma Menthastris Esp. ヒメゴマダラヒトリ | 241 |
| Yponomeuta malinella Zell. リンゴスガ | 258 |
| Hymenoptera 鱗翅目 | |
| Cimbex Nomurae Marl. ナシノハバチ | 276 |
| Lyda sp.? サクラハバチ | 272 |
| Rhynchota 有吻目 | |
| Mytilaspis pomorum Bouche. リンゴノカヒガラムシ | 332 |
| Phlepsius ishidaei Matsu. リンゴヨエバチ | 343 |
| Quercus. 常緑カシ類 (Faga. 殼斗科) | |
| Coleoptera 甲翅目 | |
| Chrysochroa elegans Thunb. タマムシ | 61 |

森林
昆蟲學

三九八

各
論
樹
木
の
種
類
に
對
す
る
害
蟲
の
種
類

| | | |
|--|--|-----|
| ~~~~~ | | |
| Lepidoptera 鱗翅目 | | |
| Attacus cynthia Drury. シンシユサン | | 200 |
| Rhynchota 有吻目 | | |
| Schlechtendalia chinensis Bell. ヌルデノミハブシ | | 322 |
| Tetraneura sp.? ヌルデノハナブシ | | 323 |
| Rhus succedana L. ハゼノキ. 楡 (Anacard. 漆樹科) | | |
| Lepidoptera 鱗翅目 | | |
| Caligula japonica Moor. クリムシガ | | 198 |
| Rhynchota 有吻目 | | |
| Aspidiotus duplex Ckll. クロカヒガラムシ | | 331 |
| Rhus vernicifera DC. ウルシ. 漆 (Anacard. 漆樹科) | | |
| Lepidoptera 鱗翅目 | | |
| Caligula japonica Moor. クリムシガ | | 198 |
| Salix. ヤナギ. 柳類 (Salica. 楊柳科) | | |
| Coleoptera 甲翅目 | | |
| Aromia moshata L. var. Ambrosiaca Stev. | | |
| クピアカカミキリ | | 82 |
| Cryptorrhynchus lapathi L. ハンノキゾームシ | | 108 |
| Cyanoges gorhami Lewis. ヤナギハムシ | | 95 |
| Euchlora cuprea Hope. マメコガネ | | 94 |
| Haltica latericosta Jac. スジカミナリハムシ | | 94 |
| Melanaustes chinensis Forst. ホシカミキリ | | 78 |
| Melasoma aenea L. ヤナギノアヲハムシ | | 94 |
| Melasoma populi L. ヤナギノハムシ | | 91 |
| Popilia japonica New. マメコガネ | | 169 |

四〇一

| | | |
|--|--|-----|
| ~~~~~ | | |
| Lepidoptera 鱗翅目 | | |
| Anthraerea pernyi Guer. var. yamamai Guer. ヤママイ | | 202 |
| Caligula japonica Moor. クリムシガ | | 198 |
| Dasychira pudibunda L. リンゴトクガ | | 216 |
| Dendrolimus undans Wk. var. excellens Butl. | | |
| クヌギケムシガ | | 223 |
| Lymantria dispar L. ラスグロサハナミ | | 204 |
| Lymantria mathura Moor. カシワマヒマヒ | | 208 |
| Lymantria monacha L. ノツチマヒマヒ | | 207 |
| Malacosoma neustria L. テンマクケムシガ | | 226 |
| Orgyia gonostigma F. | | 216 |
| Phalera assimilis Br. et Gr. クヌギノアカスゲケムシガ | | 191 |
| Phalera flavescens Br. et Gr. シリアゲムシガ | | 191 |
| Rhodia fugax Butl. ヤマガマスガ | | 199 |
| Saturnia boisduvalii Ev. var. Jonasi Butl. デヨナシガ | | 202 |
| Taeniocampa carnipennis Butl. アカバキリガ | | 232 |
| Zenzero aesculi L. ゴマフシンクヒ | | 188 |
| Hymenoptera 膜翅目 | | |
| Dryophanta nawai Ash. ナラリンゴタマバチ | | 289 |
| Dryophanta serratae Ash. クヌギノタマバチ | | 291 |
| Rhynchota 有吻目 | | |
| Monophlebus corpulentus Kuwana. マツノモノフレバス | | 334 |
| Trichosiphum Kuwanae Perg. オホケブカアリマキ | | 319 |
| Trichosiphum pasaniae Okajima. コケブガアリマキ | | 320 |
| Urostylis Westwoodi Scott. クヌギカメムシ | | 347 |
| Rhus semialata Murr. var. Osbeckii DC. ヌルデ | | |
| (Anacard. 漆樹科) | | |

森
林
昆
蟲
學

四〇〇


~~~~~  
**Styrax japonica S. et Z. エゴノキ. 齊墩果**

(Styrac. 齊墩果科)

各論  
樹木の種類に對する害虫の種類

Coleoptera 甲翅目

Atterabus Roelofsi Harold. エゴノキノヲトシブミ 93

Lepidoptera 鱗翅目

Leucoma auripes Butl. キアシドクガ 213

Cistidia strationice Cr. トンボエダシヤク. 236

**Thujaopsis dolabrata S. et Z. ヒバ. 羅漢柏**

(Araucaria. 松杉科)

Coleoptera 甲翅目

Phloeosinus lewisi Chap. ヒバノコキクヒムシ 128

Phloeosinus perlatus Chap. ヒバノキクヒムシ 128

Rhynchota 有吻目

Rhotala Niisimae Matsu. ナガヒラタウンカ 345

**Tilia cordata Mill. var. japonica Miq. シナノキ**

(Tilia. 田麻科)

Coleoptera 甲翅目

Platypus severini Bl. シナノナガキクヒムシ 162

Rhynchites motschorski Lew. イタヤノハマキゾウムシ 98

Xyleborus saxeseni Ratz. サクセスキクヒムシ 154

Lepidoptera 鱗翅目

Cossus cossus L. ヤギスツメ 186

Zeuzera aesculi L. コマフシンクヒ 188

**Ulmus campestris Sm. ハルニレ. 榆 (Ulma. 榆科)**

Coleoptera 甲翅目

四〇三

~~~~~  
 Lepidoptera 鱗翅目

Acrionicta tridens Schiff. リンゴケンモン 229

Cerura lanigera Butl. ナカグロモクメ 195

Cossus cossus L. ヤギスツメ 186

Dasychira pudibunda L. リンゴドクガ 216

Dicraneura vinula L. モクメガ 194

Euchloris difficta Wk. シロフアラシヤク 236

Gastropacha quercifolia L. var. cerridifolia Feld.

カレハガ 225

Gortyna ochracea Hb. ゴボウトガリヨトウ 232

Lymantria dispar L. ラスグロサバナミ 204

Malacosoma neustria L. テンマクケムシガ 226

Pygaera anachoreta Fab. ツマアカシヤチホコ 193

Pygaera anastomosis L. セグロシヤチホコ 191

Smerinthus ocellatus L. ウチスツメ 173

Spirasoma imparilis Butl. クハゴマダラヒトリ 240

Stauropus fagi L. シヤチホコガ 196

Stilpnotia salicis L. ヤナギドクガ 212

Vanessa antiopa L. キベリタテハ 180

Vanessa Xanthomelas Esp. ヒラドシテウ 178

Zeuzera aesculi L. ゴマフシンクヒ 188

Rhynchota 有吻目

Aphrophora fravomaculata Matsu. モンキアハフキ 341

Aphrophora intermedia Uhl. シロラビアハフキ 341

Aphrophora putealis Matsu. シマアハフキ 341

Aphrophora strictica Matsu. ヤナギアハフキ 342

Idiocerus Ichijamae Matsu. シロヅキンヨコバイ 344

Lepironia coleopttrata L. var. grossa Uhl. マルアハフキ 342

森林昆虫學

四〇二

Viburnum odoratissimum Ker. **サンゴジユ**
(Cadrifol. 忍冬科)

各論 樹木の種類に對する害蟲の種類

| | |
|--|-----|
| Coleoptera 甲翅目 | |
| Galerucella maculicollis Motsch. サンゴジユハムシ | 94 |
| Xanthoxylum shinnifolium S. et Z. イヌザンシヨウ. 山椒 | |
| (Ruta. 芸香科) | |
| Coleoptera 甲翅目 | |
| Canoixus japonicus Reel. | |
| イヌザンシヨウノハクヒゾームシ | 101 |
| Zelkova Keaki Sieb. ケヤキ. 櫻 (Ulm. 榆科) | |
| Coleoptera 甲翅目 | |
| Agrilus spinipennis Lew. ケヤキナガタマムシ | 62 |
| Scolytus japonicus Chap. ニホンキクヒムシ | 120 |
| Trachys griseofasciata Saund. ナミガタチビタマムシ | 63 |
| Lepidoptera 鱗翅目 | |
| Caligula japonica Moor. クリムシガ | 198 |
| Saturnia Boisduvalii Ev. var. Jonasi Butl. ジョナシガ | 202 |
| Vanessa xanthomelas Schiff. ヒラドシテウ | 178 |
| Rhynchota 有吻目 | |
| Monophlebus corpulentus Kuwana. マツノモノフレハズ | 334 |

| | |
|---|-----|
| Chloridolum thaliodes Bat. オホルリカミキリ | 85 |
| Galerucella maculicollis Motsch. サンゴジユハムシ | 94 |
| Hyorrhynchus lewisi Bl. レキスゾームシ | 101 |
| Mesosa japonica Bat. マダラカミキリ | 89 |
| Prionus insularis Motsch. ノコギリカミキリ | 76 |
| Rosalia batesi Har. ルリホシカミキリ | 83 |
| Scolytus aratus Bl. ムメノキクヒムシ | 124 |
| Scolytus chikisanii Niis. ニレノキクヒムシ | 123 |
| Scolytus esuriens Bl. ニレノオホキクヒムシ | 121 |
| Scolytus japonicus Chap. ニホンキクヒムシ | 124 |
| Scolytoplatypus mikado Bl. ミカドキクヒムシ | 158 |
| Xyloterus quercus Eichh. var. niponicum Blandf. | |
| カシハノキクヒムシ | 156 |
| Xylotrechus Groyii White. ハチダマシカミキリ | 84 |
| Lepidoptera 鱗翅目 | |
| Cossus cossu L. ヤギスロメ | 186 |
| Lymantria dispar L. ラスグロサバナミ | 204 |
| Phalera flavescens Brem. et Grey. シリアゲムシガ | 191 |
| Zeuzera aesculi L. ゴマフシンクヒ | 188 |
| Spirasoma imparilis Butl. クハゴマダラヒトリ | 240 |
| Rhynchota 有吻目 | |
| Elasmotethus matsumurae Hord. ベニモンカメムシ | 347 |
| Mytilaspis pomorum Douche. リンゴカヒガラムシ | 332 |
| Pemphigus ulmi Geer. ニレノコブアブラムシ | 321 |
| Tricentrus flavipes Uhl. ツノセミ | 340 |
| Urostylis Westwoodi Scott クヌキカノムシ | 347 |

補遺

一、すぎのはいし (1)

Nodostoma sp.?

「すぎのはいし」は甲翅目葉甲蟲科に屬す。體長雄一分三厘、雌一分六厘、全體淡褐色にして光澤あり。翅鞘稍や透明にして基部に近く少しく凹陥せる部あり。觸角の前方大部黒色を帶ぶ。幼蟲は尙不明なり。小形なる甲蟲なるも其繁殖甚速かにして大害をなすことあり。被害樹は「すぎ」ひのき「まつ」にして新植せられたる幼樹の害を受くること多し。被害の狀況は甲蟲が針葉の表皮を縦に嚙み内部の養液を吸収し且つ葉肉を喰す。梢頭より始めて下方に及び一樹を食し終れば直ちに他樹に移る。被害樹は甚しきは枯死し然らざるも其發育著しく妨げらる。此蟲は嘗て紀州の「すぎ」林に發生して大害をなし、近頃(2)明治四十四年及大正元年(愛知縣南設樂郡)に繁殖せり。前の場合に於ては主として「すぎ」ひ

(1) 新島善直著日本森林保護學 第三〇九頁 第四〇圖

(2) 林亨土佐藤飯五郎氏考杉扁柏の害蟲に就て(大日本山林會報第一七六號)

のきを害し、後地にては先づ「くろまつ」に寄生し食の乏しきに及びて「すぎ」のきを損せりと云ふ。

本種は従来記載せられたる同屬中に該當する者無きを以て恐らくは新種なるべし。

二、みすぢつ、まきり、ふだ、いやく<sup>(1)</sup>

Zethenia consociaria Christoph.

鱗翅目尺蠖科に屬す。翅の開張一寸乃至一寸一分、前翅の外縁中央に高く前後に傾き窪む。淡灰褐或は暗褐色をなし前翅上に三條の前縁より後縁に走れる濃色の斜線を存す。後翅は外縁に並行せる一線と中央に一圓形褐色點を有す。幼蟲は綠黄色にして背線亞背線は側線と共に太き濃褐色條をなす。頭部は黃褐色を呈す。幼蟲は七月頃より發生し十月頃より土中に入り褐色の蛹となりて越年し翌春五六月の頃成蟲に化す。

被害樹は「すぎ」にして殊に老樹に多く好んで老葉を食するも亦其年に發

(1) 長野菊次郎氏著ミスヂツマキリニダシヤク (*Zethenia consociaria* Christoph)

に就きて(昆蟲世界第一六卷第一七三號)

生せる新葉を害す。著しく發生するときは林木を衰弱せしめて大害をなす。此蟲の甚しき發生をなせるは秋田大林區に於ける長木澤國有林附近にして其蛾の飛翔する様は枯葉の秋風に舞ふが如し。本種は秋田附近のみならず日光東京等の「すぎ」林にも存在す。然るに特に同地方に著しく發生せるは同地の事情が其の繁殖に適する状態をなしたるに由るなるべし。即ち長木澤附近の「すぎ」林は數年來小坂鑛山の著しき烟害を受けて森林の鬱閉破開せられ林地の乾燥を來するに至り害蟲に對して最良なる化蛹の場所を供給せり。元來本種は多濕の地に於ては蛹となるに適せずして其繁殖常に制限せられたるも茲に多くの乾地を得て急に多數の發生を見るに至りたる如し。

三、すぎのしんくひが

Cecania sp.?

本種は未だ成蟲を得ざるを以て充分なる記載をなす能はざるも最も普通に存する「すぎ」の害蟲なるを以て茲に附記せんとす。幼蟲は頭部黒褐體白色にして各節背面に大小二個側面に小形二個の濃褐色斑紋あり。此幼蟲は「すぎ」の新植

後一二年生の樹木に好んで寄生し其幹の地上數寸の部を莖に沿ふて環狀に食し後中央の材部に入りて縦に穿孔す。老熟するときは始め蠶入せる部に絹絲を以て蟲粉を綴りて繭狀物を作る。蛹は背面に横列せる小刺を存す。此種は其幼蟲の性質より考ふるに木蠹蛾科 *Cossidae* の一に屬する者なり。發生地としては本州の「すぎ」の産地に普通なるが如し。殊に秋田地方に多くして幼林の樹木が是が爲めに損すること少からず。喜村豊氏の大日本山林會に報告せる者記載不明の點多きも恐らくは亦同種なるべし。

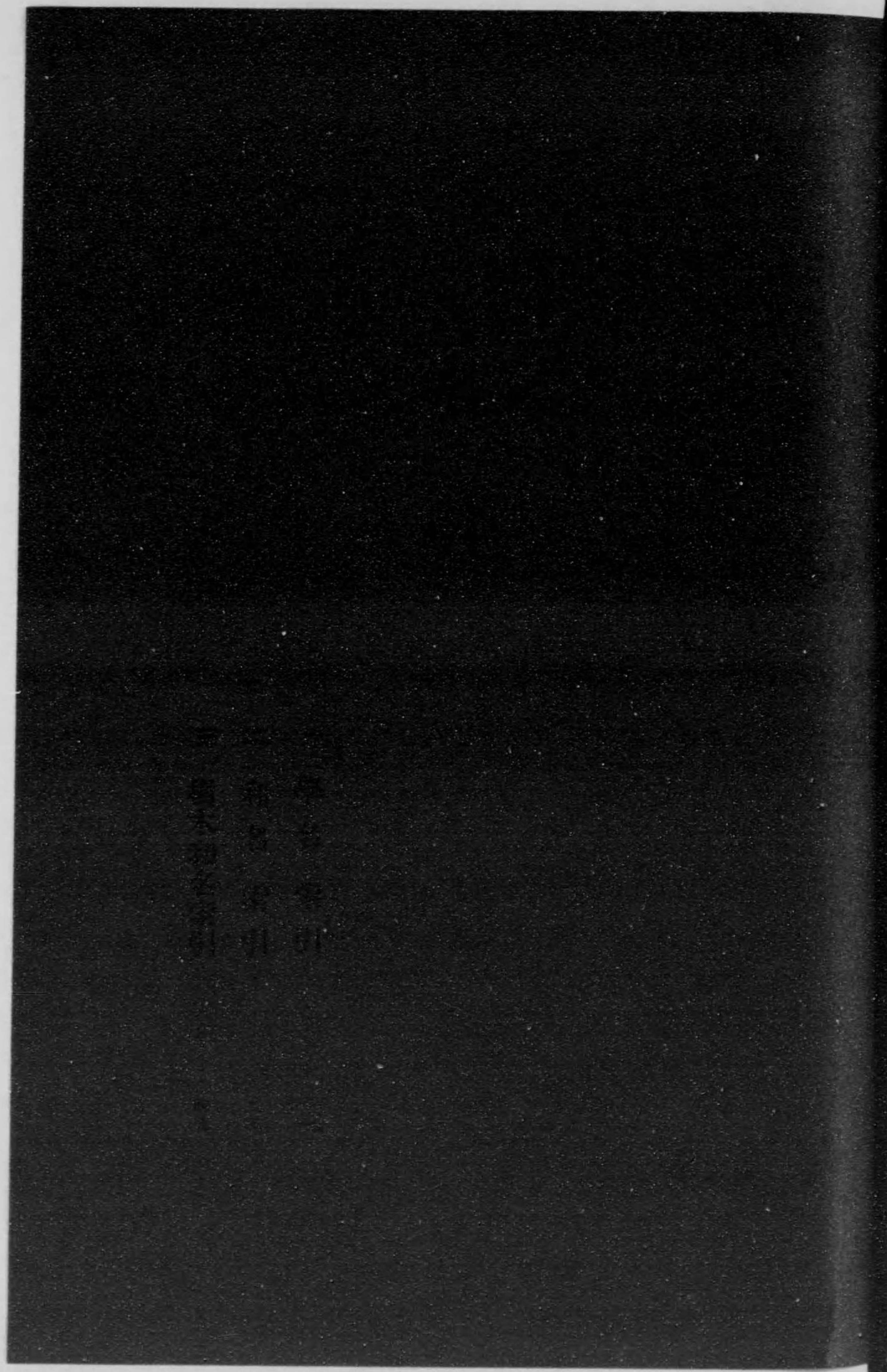
四、むねあかおほあり

Camponotus herculeanus obscuripes Mayr.

最もよく「おほあり」に似黑色にして胸部全體及び腹部の柄節に次げる部まで紅褐色を帯ぶ。職蟻の體長凡三分五厘あり。各腹節の後縁線狀に黄色を帯ぶ本種は北海道より本州九州に産するとして知られたる昆蟲にして北海道に於ては老成なる「とまつの」根株の部より心材部の中央に年輪に沿ふて穿孔す生理的には甚しく有害ならざるも材質を損すること大なり。蟻類の專

(1) 喜村豊氏著杉樹害蟲の説(大日本山林會報告第二百二十九號)

攻家矢野理學士の報によれば新潟山形兩縣に於て土藏の木材を喰害せしと云ふ。



森林昆蟲學終



森林昆蟲學

四二

森林昆蟲學終

森林昆蟲學

四二

索引

- 一 學名索引……………一
- 二 和名索引……………三三
- 三 樹木和名索引……………四九

學名索引

學
名
索
引

A.

| | |
|--|-----|
| Acanthaclisis japonica Hag. | 376 |
| Acanthocinus stillatus Bat..... | 90 |
| Acidaria hanna Butl. | 236 |
| Acridiidae | 369 |
| Acronicta alni L. | 230 |
| Acronicta strigosa F. | 230 |
| Acronicta tridens Schiff. | 229 |
| Actias artemis Brem. | 201 |
| Aculeata | 305 |
| Aegeria hector Butl. | 185 |
| Aegosoma sinicum White. | 75 |
| Aeschnidae | 377 |
| Agelastica alni L. var. Raerulea Motsch. | 94 |
| Agrionidae | 378 |
| Agrilus spinipennis Lew. | 62 |
| Agrotis segetum Schiff. | 230 |
| Agrotis tritici L. | 231 |
| Aleyrodes Marlatti Qu. | 339 |
| Aleyrodidae | 339 |
| Allorhagium inquisitor L. var. japonicum Bat. | 74 |
| Ammophila infesta Sm. | 307 |
| Anastatus Gastropachae Ash..... | 302 |
| Anax parthenope Selys. | 378 |
| Andricus fecundatrix Htg. | 287 |

| | |
|---|-----|
| Apidae | 313 |
| Apis japonica Rad. | 314 |
| Aporia crataegi L. | 177 |
| Apriona rugicollis Chevr. | 82 |
| Archips crataegana Hb. | 254 |
| Archips podana Schiff. | 254 |
| Arctiidae | 240 |
| Aromia moschata L. var. Ambrosiaca Stev. | 82 |
| Asilidae | 361 |
| Asilus albiceps Meig. | 361 |
| Asolcus nigripedius Nakagawa. | 304 |
| Aspidiotus aurantii Mask. | 330 |
| Aspidiotus cryptomeriae Kuw. | 332 |
| Aspidiotus duplex Ckll. | 331 |
| Aspidiotus ficus Riley. | 331 |
| Aspidiotus perniciosus Comst. | 331 |
| Astegopteryx styracophyla Kar. | 324 |
| Attacus cynthia Dr. | 200 |
| Atterabus jekeli Roel. | 97 |
| Atterabus Roelofsi Harold. | 98 |

B.

| | |
|--------------------------------|-----|
| Baccha maculata Wk. | 360 |
| Balaninus camelliae Roel. | 111 |
| Bapta sacra Butl. | 238 |
| Batocera lineolata Chevr. | 79 |
| Biorhyza aptera F. | 286 |
| Bombix mandarina Moor. | 203 |

| | |
|---|-----|
| Andricus globuli Htg. | 287 |
| Andricus inflator Htg. | 287 |
| Andricus pilosa Adl. | 287 |
| Anobiidae | 64 |
| Anobiini | 65 |
| Anomala costata Hope. | 167 |
| Anomala geniculata Motsch. | 168 |
| Anomala rufocuprea Motsch. | 168 |
| Anomoneura mori Schm. | 337 |
| Anophelus | 366 |
| Anotogaster sieboldii Selys. | 378 |
| Anthraerea Pernyi Gu. var. Yamamai Guer. | 202 |
| Anthocoris morivorella Mats. | 350 |
| Anthomyia ruficeps Meig. | 355 |
| Anthomyiinae | 355 |
| Anthribidae | 96 |
| Apatini | 67 |
| Aphididae | 316 |
| Aphidinae | 318 |
| Aphidius japonicus Ash. | 297 |
| Aphidius Lachnivorius Ash. | 297 |
| Aphis Mali Fab. | 318 |
| Aphrophora flavipes Uhl. | 342 |
| Aphrophora flavomaculata Mats. | 341 |
| Aphrophora intermedia Uhl. | 341 |
| Aphrophora obtusa Mats. | 342 |
| Aphrophora putealis Mats. | 341 |
| Aphrophora strictica Mats. | 342 |

| | |
|--------------------------------------|-----|
| Cerura lanigera Butl. | 195 |
| Chalcididae | 301 |
| Chalcophora japonica Gory. | 61 |
| Chauliops fallax Scott. | 349 |
| Chermes abietis L. | 324 |
| Chionaspis theae Mask. | 333 |
| Chlolidorum thaliodes Bat. | 85 |
| Chloriclotum quadricolle Bat. | 81 |
| Cryphalus chamaecipariae Niis. | 144 |
| Cryphalus cryptomeriae Niis. | 144 |
| Cryphalus exiguus Bl. | 143 |
| Cryphalus fulvus Niis. | 144 |
| Cryphalus piceae Ratz. | 142 |
| Cryphalus Rhusii Niis. | 143 |
| Chrysidae | 306 |
| Chrysis japonicus Cam. | 306 |
| Chrysobothrys succedanea Sound. | 62 |
| Chrysochroa elegans Thunb. | 61 |
| Chrysocoris grandis Thunb. | 347 |
| Chrysomelidae | 90 |
| Chrysopa bipunctata Br. | 375 |
| Chrysopa intima M'L. | 375 |
| Chrysopa Cognata M'L. | 375 |
| Chrysopidae | 374 |
| Cicadidae | 340 |
| Cicadina | 339 |
| Cicindela chinensis Deg. | 50 |
| Cicindela hybrida L. | 50 |

| | |
|------------------------------|-----|
| Bombycidae..... | 203 |
| Bostrichini | 65 |
| Brahmaea japonica Butl. | 203 |
| Brahmseidae | 202 |
| Brachycera | 354 |
| Braconidae | 295 |
| Buprestidae | 60 |
| Byrrhini | 65 |

C.

| | |
|------------------------------------|-----|
| Calabidae | 51 |
| Calabus insulicola Chaud. | 52 |
| Calopteryx atrata Selys. | 378 |
| Calosoma Chinense Kirby. | 51 |
| Caligula japonica Moor. | 198 |
| Calosoma Micado Bat. | 52 |
| Camponotus ligniperdus Latr. | 310 |
| Canoixus japonicus Roel. | 101 |
| Carpocoris ingricornis F. | 348 |
| Capsidae | 350 |
| Cecidomyia salicis Schr. | 364 |
| Cecidomyiidae | 362 |
| Ceragrion melanurum Selys. | 378 |
| Cerambycidae | 72 |
| Cerambycini | 76 |
| Cerambyx cerdo L. | 72 |
| Cercopidae | 341 |
| Ceroplastes ceriferus Anders. | 334 |

| | |
|---------------------------------------|-----|
| ~~~~~ | |
| Cryptorrhynchus insidiosus Roel. | 104 |
| Cryptorrhynchus lapathi L. | 108 |
| Crypturgus pusillus Gyll. | 141 |
| Crypturgus tuberosus Niis. | 141 |
| Culicidae | 366 |
| Curculionidae | 99 |
| Curculionides | 100 |
| Cyanauges gorhami Lewis. | 95 |
| Cyda grossana Hw. | 257 |
| Cydonocoris russatus Stal. | 351 |
| Cynipidae | 282 |
| Cynips calycis Bur. | 288 |
| Cynips tinctoria Htg. | 289 |

D.

| | |
|---|-----|
| Dasychira pudibunda L. | 215 |
| Dasychira pseudoabietis Butl. | 214 |
| Deaspinæ | 330 |
| Dendrolimus Pini L. | 221 |
| Dendrolimus undans Wk. var. exellens Butl. | 223 |
| Dendrolimus remota Wall. | 218 |
| Diaspis pentagona Targ. | 331 |
| Dichoerocis punctiferalis Gu. | 250 |
| Dicranura vinula L. | 195 |
| Dinoderus japonicus Lesne | 68 |
| Diludia increta Walker. | 185 |
| Diptera | 352 |
| Diversicornia | 57 |

| | |
|------------------------------------|-----|
| ~~~~~ | |
| Cicindelidae | 49 |
| Cimbex Nomurae Marl. | 276 |
| Cistidia couaggaria Gn. | 237 |
| Cistidia strationice Cr. | 236 |
| Cladius Sp. ? | 275 |
| Cleridae | 58 |
| Clerus formicarius L. | 58 |
| Clytanthus annularis F. | 84 |
| Clitanthus chinensis Chev. | 83 |
| Clytus caproides Bat. | 85 |
| Coccidae | 328 |
| Coccinae | 335 |
| Coccinella 7-punctata L. | 70 |
| Coccinellidae | 69 |
| Cochlidae | 243 |
| Coleophora malivorella Riley. | 259 |
| Coleophora nigricella Steph. | 259 |
| Coleoptera | 46 |
| Coptotermis formosana Hol. | 373 |
| Coreidae | 378 |
| Corymbites pruinosis Motsch. | 59 |
| Cosmotricha potatoria L. | 225 |
| Cossidae | 186 |
| Cossus cossus L. | 186 |
| Crabronidae | 307 |
| Crocothemis servillia Druly. | 377 |
| Crossocosmia sericariae Roud. | 358 |
| Crossotarsus niponicus Bl. | 161 |

~~~~~

**G.**

學 名 索 引	Galerucella maculicollis Motsch. ....	94
	Galerucella fuscipennis Tac. ....	92
	Gasteruption japonicum Cam. ....	297
	Gastropacha quercifolia L. var. cerridifolia Feld. ....	225
	Geisha distinctissima Wk. ....	344
	Geocores ....	255
	Geometridae ....	235
	Glenuroides communis Okam. ....	376
	Glyphades perspectalis Wk. ....	250
	Glyphodes pryeri Butl. ....	253
	Glyphodes pyloalis Wk. ....	251
	Gortyna ochracea Hb. ....	232
	Graciliaridae ....	259
	Gryllidae ....	367
	Gryllotalpa africana Pall. ....	367

**H.**

九	Haltica latericostata Jac. ....	94
	Halyomorpha picus F. ....	346
	Harpactor leucospilus Stal. ....	351
	Harpalus ....	53
	Hemorobiidae ....	375
	Hemorobius harmandinus Okam. ....	375
	Hemerophyla atrilineata Butl. ....	239
	Hestina japonica Feld. ....	180
	Hepialidae ....	181

~~~~~

| | |
|-----------------------------------|-----|
| Driophanta senatae Ash. | 291 |
| Dryocoetes autographus Ratz. | 151 |
| Dryophanta nawai Ash. | 289 |

E.

| | |
|------------------------------------|-----|
| Echinomyia micado Kirby. | 58 |
| Elachistidae | 259 |
| Elasmotethus matsumurae Horb. | 347 |
| Elateridae | 58 |
| Enarmonia diniana Gn. | 256 |
| Enurobracon penetrans Sm. | 296 |
| Ericerus pela West. | 336 |
| Ernobius abietis Fabr. | 66 |
| Euchlora cuprea Hope. | 168 |
| Euchloris difficta Wk. | 235 |
| Eumenus | 312 |
| Eumyidae | 355 |
| Euplexoptera | 379 |
| Euproctis subflava Brem. | 211 |
| Evania appendigaster L. | 297 |
| Evaniidae | 297 |

F.

| | |
|-----------------------------|-----|
| Forficula mikado Burr. | 380 |
| Forficulidae | 379 |
| Formica rufa L. | 311 |
| Formicidae | 308 |
| Fulgoridae | 344 |

| | |
|--------------------------------|-----|
| ~~~~~ | |
| Ichneumonidae | 297 |
| Idiocerus Ishiyamae Mats. | 344 |
| Ipinae | 142 |
| Ips acuminatus Gyll. | 147 |
| Ips cembrae Heer. | 145 |
| Ips curvidens Germ. | 149 |
| Ips japonicus Niis. | 144 |
| Ips laricis Eichh. | 148 |
| Ips proximus Eichh. | 147 |
| Ips typographus L. | 150 |
| Isoptera | 371 |
| Iserya purchasi Mask. | 335 |

J.

| | |
|----------------|-----|
| Jassidae | 343 |
|----------------|-----|

L.

| | |
|---|-----|
| Labidurodes nigratus Shir. | 380 |
| Lachninae | 320 |
| Lamellicornia | 162 |
| Lamiini | 85 |
| Laphria Mitsukurii Coq. | 362 |
| Lasiocampidae | 217 |
| Lasius fliginosus Lathr. | 310 |
| Lecaniinae | 333 |
| Lecanium oleae Bern. | 333 |
| Lepidoptera | 190 |
| Lepironia coleoptrata L. var grossa Uhl. | 342 |

學
名
索
引

| | |
|------------------------------------|-----|
| ~~~~~ | |
| Hepialus excrescens Butl. | 181 |
| Heptophylla picea Motsch. | 156 |
| Herculia glaucinalis L. | 250 |
| Heterocordylus flavipes Mats. | 350 |
| Heteromera | 70 |
| Heteroptera | 345 |
| Hirdula bipapilla Serr. | 370 |
| Histeridae | 56 |
| Holotricha parallela Motsch. | 169 |
| Homoptera | 315 |
| Hydrocores | 345 |
| Hylastes glabratus Zett. | 140 |
| Hylastes intermedius Chap. | 139 |
| Hylecoetus cossis Lewis. | 64 |
| Hylesini | 127 |
| Hylesinus cingulatus Bl. | 132 |
| Hylesinus laticollis Bl. | 130 |
| Hylesinus tristis Bl. | 131 |
| Hylobius abietis L. | 102 |
| Hyloicus pinastri L. | 184 |
| Hymenoptera | 260 |
| Hymenoptera ditrocha. | 263 |
| Hymenoptera monotrocha. | 305 |
| Hyorrhynchus lewisi Blandf. | 101 |

I.

| | |
|--------------------------------|-----|
| Ichneumon cognatorius Sm. | 248 |
| Ichneumon kawamurae Mats. | 298 |

森
林
昆
蟲
學

一
〇

| | |
|-------------------------------------|-----|
| Macrophya sp. ? | 272 |
| Malacosoma neustria L. | 226 |
| Mantidae | 370 |
| Marumba piceipennis But. | 183 |
| Marumba complaceus Walker. | 184 |
| Matsumurarius grandis Ash. | 299 |
| Melanotus legatus Cand. | 59 |
| Mecoptera | 378 |
| Megalomus deltioides Okam. | 375 |
| Megarhyssa japonica Ash. | 300 |
| Megachile Döderleini Fries. | 314 |
| Melasoma aenea L. | 94 |
| Melasoma populi. L. | 91 |
| Melanauster chinensis Foster. | 78 |
| Melanotus legatus Cand. | 59 |
| Meloidae | 71 |
| Melolontha japonica Burm. | 165 |
| Melolonthini | 163 |
| Membracidae | 340 |
| Mesosa japonica Bat. | 89 |
| Mesosa senilis Bat. | 89 |
| Microlepidoptera | 245 |
| Minesa inornata Wk. | 245 |
| Monema flavescens Wk. | 243 |
| Monochammus grandis Waterh. | 96 |
| Monochammus luxuriosus Bat. | 86 |
| Monolepta flaviventris Motsch. | 95 |
| Monophlebinae | 334 |

| | |
|-------------------------------------|-----|
| Leptocoris varicornis F. | 349 |
| Leptura succedanea Lewis. | 74 |
| Lepturini | 74 |
| Leucoma auripes Butl. | 213 |
| Leucotermis speratus Kolbe. | 372 |
| Libellulidae | 377 |
| Locustidae | 369 |
| Lophyrus japonicus Marl. | 268 |
| Lophyrus sp. ? | 290 |
| Lucanini | 163 |
| Luperus impressicollis Motsch. | 95 |
| Lyctus brunneus Steph. | 66 |
| Lyda sp ? | 271 |
| Lygaeidae | 349 |
| Lygaeus equestris L. | 349 |
| Lymantria dispar L. | 204 |
| Lymantria matura Moor. | 207 |
| Lymantria monacha L. | 208 |
| Lymantridae | 203 |
| Lymexylonidae | 63 |
| Lyonetidae | 260 |
| Lytta vesicatoria L. | 71 |
| Lytta caraganae Pall. | 71 |
| Lytta suturella Motsch. | 71 |

M.

| | |
|------------------------------|-----|
| Macroderus rectus Mots. | 163 |
| Macrolepidoptera | 175 |

O.

| | |
|-----------------------------------|-----|
| Ocypus Weisei Harold. | 54 |
| Odonata | 376 |
| Odontotermes formosanus Hol. | 343 |
| Oligomerus brunneus Oliv. | 66 |
| Ophelinoideus japonicus Ash. | 303 |
| Orgyia gonostigma F. | 216 |
| Orgyia thyellina Butl. | 217 |
| Orthetrum albistyla Selys. | 377 |
| Orthetrum melania Selys. | 377 |
| Orthoptera | 366 |
| Ourapteryx maculicaudaria Motsch. | 238 |

P.

| | |
|---------------------------------|-----|
| Pachydissus japonicus Bat. | 80 |
| Pachynematus alni Rohwer. | 276 |
| Pachytylus danicus L. | 369 |
| Paederus parallelus Weise. | 54 |
| Panolis griseovariegata Goetze. | 232 |
| Panorpa japonica Th. | 379 |
| Panorpa macrogaster M'L. | 379 |
| Panorpa rectifasciata Miy. | 379 |
| Panorpidae | 379 |
| Papilionidae | 175 |
| Papilio sarpedon L. | 176 |
| Parasilpha Perforata Gebl. | 55 |
| Parasitica | 282 |

| | |
|-------------------------------|-----|
| Monophlebus corpulentus Kuw. | 334 |
| Myelophilus minor Hart. | 135 |
| Myelophilus piniperda L. | 133 |
| Myllocerus sp.? | 100 |
| Myrmeleon micans M'L. | 376 |
| Myrmeleonidae | 375 |
| Mysidioides sapporensis Mats. | 344 |
| Mytilaspis pomorum Bouche. | 332 |
| Muscidae | 355 |
| Mutillidae | 306 |

N.

| | |
|--------------------------------|-----|
| Necrophorus japonicus Harold. | 56 |
| Nematocera | 362 |
| Nematus sp.? | 275 |
| Nemoraea puparum Fab. | 358 |
| Nephotettix apicalis Motsch. | 343 |
| Neuroptera | 374 |
| Niponius canalicollis Lewis. | 57 |
| Niponius impressicollis Lewis. | 56 |
| Niponius osorioceps Lewis. | 56 |
| Noctuidae | 228 |
| Noctuinae bombyciformes | 229 |
| Noctuinae geometriformes | 233 |
| Noctuinae genuinae | 230 |
| Nothochrysa japonica M'L. | 375 |
| Notodontidae | 190 |
| Nymphalidae | 177 |

| | | |
|------|-------------------------------------|-----|
| | Polygraphus oblongus Bl. | 138 |
| | Polygraphus proximus Bl. | 138 |
| | Polygraphus Ssiori Niis. | 137 |
| 學名索引 | Polyrhachis lamellidens F. Sm. | 311 |
| | Pompilidae | 307 |
| | Pompilus liukiu D. T. | 307 |
| | Pompilus unifasciatus Sm. | 307 |
| | Popilia japonica Newm. | 169 |
| | Porthesia similis Fuess. | 210 |
| | Prionini | 75 |
| | Prionns insuralis Motsch. | 76 |
| | Proctotrypes scymni Ash. | 304 |
| | Proctotrypidae | 303 |
| | Promachus yesoensis Big. | 361 |
| | Pryeria sinica Moor. | 243 |
| | Pseudopelta thoracica L. | 55 |
| | Psylla Abieti Kuway. | 338 |
| | Psylla Alni L. | 338 |
| | Psylla Foersteri Flor. | 338 |
| | Psylla magnifera Kuway. | 338 |
| | Psyllidae | 337 |
| | Pterostichus | 52 |
| 一七 | Ptilinus marumoratus Reitt. | 67 |
| | Ptychanatis axyridis Pall. | 69 |
| | Pulvinaria aurantii Ckll. | 333 |
| | Pulvinaria horii K. | 333 |
| | Pupipara | 354 |
| | Pygaera anachoreta Fab. | 193 |

| | | |
|--|-----------------------------------|-----|
| | Pemphiginae | 321 |
| | Pemphigus ulmi Geer. | 321 |
| | Pentatomidae | 346 |
| | Phalera assimilis Br. et Gr. | 191 |
| | Phalera flavescens Br. | 191 |
| | Phialodes rufipennis Roel. | 98 |
| | Phlepsius ishidae Mats. | 343 |
| | Phloeosinus lewisi Chap. | 128 |
| | Phloeosinus rudis Bl. | 130 |
| | Phloeosinus perlatus Chap. | 128 |
| | Phycis abietella S. V. | 246 |
| | Phycis splendidella H. Sch. | 248 |
| | Phyllophaga | 263 |
| | Phylloxeridae | 324 |
| | Phytophaga | 71 |
| | Phytophthires | 315 |
| | Picromerus Lewisi Scott. | 348 |
| | Pidorus glaucopis Dury. | 242 |
| | Pieridae | 177 |
| | Pimpla pluto Ash. | 306 |
| | Pissodes nitidus Roel. | 105 |
| | Pityogenus Chalcographus L. | 150 |
| | Platypini | 160 |
| | Platypus severini Bl. | 162 |
| | Plusia gamma L. | 235 |
| | Podisma mikado Boliv. | 370 |
| | Pollaplanyx flavidus Water. | 167 |
| | Polydesma vulgaris Butl. | 233 |

| | |
|--------------------------------------|-----|
| ~~~~~ | |
| Schlechtendalia chinensis Bell. | 322 |
| Scoliidae | 306 |
| Scolytidae | 112 |
| Scolytini | 121 |
| Scolytoplatypini | 158 |
| Scolytoplatypus daimio Bl. | 160 |
| Scolytoplatypus mikado Bl. | 158 |
| Scolytoplatypus shogun Bl. | 160 |
| Scolytus agnatus Bl. | 124 |
| Scolytus aratus Bl. | 124 |
| Scolytus claviger Bl. | 126 |
| Scolytus chikisanii Niis. | 123 |
| Scolytus esuriens Bl. | 121 |
| Scolytus japonicus Chap. | 125 |
| Schizoneura | 321 |
| Semanotus rufipennis Motsch. | 77 |
| Serica orientalis Motsch. | 169 |
| Sesiidae | 185 |
| Silphidae | 54 |
| Simulidae. | 366 |
| Sinoxylon japonicum Lesne. | 68 |
| Siparus gigas Fabr. | 110 |
| Sirex gigas L. | 280 |
| Sirex japonicus Sm. | 279 |
| Sirex matsumurae Rohw. | 297 |
| Smerinthus ocellatus L. | 183 |
| Sphex aurulenta F. | 307 |
| Sphingidae | 182 |

學
名
索
引

一
九

| | |
|-----------------------------|-----|
| ~~~~~ | |
| Pygaera anastomosis L. | 191 |
| Pyralidae | 246 |

R.

| | |
|----------------------------------|-----|
| Reduviidae. | 350 |
| Reduviolus apterus F. | 351 |
| Rhodia fugax Butl. | 200 |
| Rhotala Niisimae Mats. | 345 |
| Rhyacionia duplana Hb. | 254 |
| Rhyncaenides | 102 |
| Rhynchites heroes Roel. | 98 |
| Rhynchites motschorski Lew. | 98 |
| Rhynchitidae | 97 |
| Rhynchophora | 96 |
| Rhynchota | 314 |
| Riptortus clavatus Thunb. | 349 |
| Rosalia Batesi Har. | 83 |

S.

| | |
|---|-----|
| Saperda carcharius L. | 72 |
| Saperda sanguinolenta Thoms. | 87 |
| Sarcophaginae | 359 |
| Saturnia Boisduvalii Ev. var. Jonasi Butl. | 202 |
| Saturnidae | 196 |
| Scarabaeidae | 163 |
| Schizaspidia tennicornis Ash. | 302 |
| Schizoneura lanigera Haus. | 321 |
| Schizoneurinae | 320 |

森
林
昆
蟲
學

一
八

| | |
|-------------------------------------|-----|
| ~~~~~ | |
| Tetraneura sp? | 323 |
| Tetropium luridum L. | 82 |
| Tettigonia ferruginea Fab. | 343 |
| Tettigonia guttigera Uhl. | 343 |
| Tortoricidae | 253 |
| Trachys griseofasciata Saund. | 63 |
| Tremex longicollis Kon. | 280 |
| Tricentrus flavipes Uhl. | 340 |
| Trichiocampus populi Oh. | 273 |
| Trichosiphum Kuwanae Perg. | 319 |
| Trichosiphum pasaniae Okaj. | 320 |
| Trichosiphum tenuicorpus Okaj. | 319 |
| Trioza camphorae Sasaki. | 338 |

學
名
索
引

U.

| | |
|---------------------------------|-----|
| Urochela luteovaria Dist. | 347 |
| Urostylis Westwoodi Scott. | 347 |
| Uroceridae | 278 |

V.

| | |
|----------------------------------|-----|
| Vanessa antiopa L. | 180 |
| Vanessa Vau-album Leech. | 179 |
| Vanessa Xanthomelas Schiff. | 178 |
| Vespa Crabro L. | 313 |
| Vespidae | 312 |

X.

| | |
|------------------------------|----|
| Xanthonia placida Baly. | 96 |
|------------------------------|----|

| | |
|---------------------------------|-----|
| ~~~~~ | |
| Spilosoma imparilis Butl. | 240 |
| Spirama vespertilio F. | 234 |
| Spilosoma Menthastris Esp. | 241 |
| Staphilinidae | 54 |
| Staphylinidae | 53 |
| Staphylinoidia | 53 |
| Stauropus Fagi L. | 196 |
| Stenygrinum 4-notatum Bat. | 83 |
| Stilpnotia salicis L. | 212 |
| Sympiezocera japonica Lac. | 77 |
| Syrphidae | 359 |
| Syrphus balteatus Deg. | 360 |
| Syrphus lunulatus Wied. | 360 |

森
林
昆
蟲
學

T.

| | |
|------------------------------------|-----|
| Tabanidae | 366 |
| Tachininae | 356 |
| Tachina larvarum L. | 358 |
| Taeniocampa Carnipennis Butl. | 232 |
| Tiphia fuscipennis Sm. | 306 |
| Tiphia longicanda Mats. | 366 |
| Tipula praepotens Wied. | 366 |
| Tipulidae | 365 |
| Tenthredinidae | 264 |
| Teras terminalis F. | 286 |
| Terebrantia | 263 |
| Termitidae | 371 |
| Tenodera aridifolia Stoll. | 370 |

二
〇

和名索引

和名索引

あ

| | |
|------------|-----|
| あかいろかひがらむし | 330 |
| あかくびしてむし | 55 |
| あかくまあり | 311 |
| あかさしかめ | 351 |
| あかばきりが | 323 |
| あかばはねかくし | 45 |
| あかはちだまし | 85 |
| あかもんどくが | 216 |
| あかをのちほぎや | 215 |
| あげはやどりばち | 303 |
| 鳳蝶科 | 175 |
| 蚜蟲科 | 316 |
| あときばねはまき | 253 |
| あとほしひめかげろう | 375 |
| あなばち | 222 |
| あなゝす蟲 | 327 |
| あのびいに亞科 | 65 |
| あのふえるす | 366 |
| あばちに亞科 | 67 |
| 沫吹蟲科 | 341 |
| 虻科 | 366 |
| あふいじうす | 296 |
| あぶらむし亞科 | 318 |
| ありちごく | 376 |

二三

| | |
|--|-----|
| Xyleborus germanus Bl. | 154 |
| Xyleborus lewisi Bl. | 153 |
| Xyleborus mutilatus Bl. | 152 |
| Xyleborus quercus Eich. var. japonicum Bl. | 156 |
| Xyleborus saxeseni Ratz. | 154 |
| Xyleborus septentrionalis Niis. | 155 |
| Xyletini | 67 |
| Xylodrepa silvatica Lew. | 55 |
| Xylophaga | 278 |
| Xyloterus aceris Niis. | 157 |
| Xylotrechus Groyii White. | 84 |
| Xylotrechus rufilius Bat. | 85 |
| Xyphidria eborata Kon. | 281 |

Y.

| | |
|-----------------------------|-----|
| Yponomeuta evonymella L. | 258 |
| Yponomeuta mallinella Zell. | 258 |
| Yponomeutidae | 257 |

Z.

| | |
|------------------------------|-----|
| Zamacra albofasciaria Leech. | 239 |
| Zeuzera aesculi L. | 188 |
| Zygaenidae | 242 |

森林昆蟲學

三

| | |
|---------|-----|
| うかみばい | 359 |
| うしむし | 51 |
| 蚊蜻蛉科 | 375 |
| うすばかげろふ | 376 |
| うすばかみきり | 75 |
| うちすゞめ | 183 |
| うばたまむし | 61 |
| うめけむしが | 226 |
| うめゑだしやく | 237 |

え 系

| | |
|----------|-----|
| 瘦蚜蟲科 | 224 |
| いごのをとしぶみ | 98 |
| いごのねこあし | 324 |
| ゑぞおほひめばち | 229 |
| ゑぞしろてふ | 177 |
| ゑぞまつがみきり | 82 |
| 縁椿象科 | 348 |
| 閻魔蟲科 | 56 |

お を

| | |
|-----------|-----|
| おにやんま | 378 |
| をすぐろさとなみ | 204 |
| をとしぶみ | 97 |
| をとしぶみ科 | 97 |
| をびしりあげむし | 379 |
| おほいしあぶ | 362 |
| おほうすばかげろふ | 376 |

| | |
|---------|-----|
| ありもどき | 58 |
| あをすじあげは | 176 |
| あをちやこがね | 168 |
| あをばはごろも | 344 |
| あをはんめう | 50 |
| あををさむし | 52 |

い

| | |
|----------------|-----|
| 異角亞目 | 57 |
| 異翅亞目 | 345 |
| 異節亞目 | 70 |
| いたやのきくひむし | 157 |
| いたやのくろきばち | 280 |
| いたやのはむし | 92 |
| いたやはまきぞうむし | 98 |
| 粗榧枝尺蠖蛾 | 238 |
| いぬさんしよのはくひぞうむし | 101 |
| いびに亞科 | 142 |
| いへしろあり | 373 |
| 家蠅科 | 355 |
| いぼたが | 203 |
| いぼたろうむし | 335 |
| いらむしが | 243 |
| 刺蟲蛾科 | 243 |
| 隱翅蟲亞目 | 53 |
| 隱翅蟲科 | 53 |

う

| | |
|---------|-----|
| ういもんたては | 179 |
|---------|-----|

| | |
|-----------|-----|
| 家蠅科 | 355 |
| 椿象科 | 346 |
| からまつきくひむし | 148 |
| かれはが | 225 |
| 枯葉蛾科 | 217 |
| かわほりが | 181 |

き

| | |
|-------------|-----|
| きあしどくが | 213 |
| きいとんぼ | 378 |
| きいろこきくひむし | 144 |
| 蟻科 | 308 |
| 木蝨科 | 337 |
| きしれちに亞科 | 67 |
| きすじしやくとりが | 236 |
| 寄生蜂類 | 282 |
| 寄生蠅亞科 | 356 |
| きつこうこなむし | 333 |
| 吉丁科 | 60 |
| 蟻蜂科 | 306 |
| 樹蜂科 | 278 |
| きばねはさみむし | 380 |
| きべりたては | 180 |
| きまだらありまきやどり | 297 |
| 蛭蝶科 | 177 |
| きよくしきくひむし | 149 |
| 舉尾蟲科 | 379 |
| きらてふ | 238 |

| | |
|------------|-----|
| おほきりうじがんぼ | 36 |
| おほけぶかありまき | 319 |
| おほしほからとんぼ | 377 |
| おほしりあげむし | 379 |
| おほすぎむし | 165 |
| おほつまぐろよこばい | 343 |
| おほながきじらみ | 338 |
| おほみづあをが | 201 |
| おほるりかみきり | 85 |

か

| | |
|-------------|-----|
| かいこのうじばい | 358 |
| かきば | 234 |
| 郭公蟲科 | 58 |
| かさはらはむし | 96 |
| かしのきくひむし | 156 |
| かしはまひまひ | 207 |
| 蟻蟲目 | 378 |
| かばいろほそきくひむし | 141 |
| 介殼蟲科 | 328 |
| かひこのうじばい | 358 |
| 蝙蝠蛾科 | 181 |
| かぶらやが | 230 |
| 蠟螂科 | 370 |
| かまきり | 370 |
| がまぎんうはば | 235 |
| かみきりむし亞科 | 76 |
| 花蠅亞科 | 355 |

くはきよこばい.....343

くはこ.....203

くはごまだらひとり.....240

くはきじらみ.....337

くはすかしはまき.....252

くはとげ糸だしやく.....239

くはのかひがらむし.....331

くはのこきくひむし.....143

くはのすきむし.....252

くはのめいが.....252

くははむし.....95

くはひめめくらかめ.....350

くは糸だしやく.....239

くびあかかみきり.....82

くびあかとらかみきり.....85

くびながばち.....281

くもかめむし.....349

くりかみきり.....79

くりのおぼぞうむし.....110

くりのしぎむし.....111

くりむしが.....189

くろあり.....310

くろあしくさかめたまごばち.....304

くろかたびろをさむし.....52

くろかひがらむし.....331

くろこがね.....169

くろすゝめ.....184

くろたいまい.....176

蠹斯科.....369

きりうじがせんぼ.....366

きをひ糸だしやく.....238

きんかめむし.....347

きんけむしが.....210

きんもんはねかくし.....54

金龜子科.....163

ぎんやんま.....378

く

くさかげろう.....375

くさぎかめむし.....346

くさぎのしんくひが.....181

草蜻蛉科.....374

くすさん.....198

くすのおほきくひむし.....152

くすはじらみ.....338

くちばすゝめ.....183

くちぶとかめむし.....348

くぬぎかめむし.....347

くぬぎけむしが.....223

くぬぎのあかすじけむしが.....190

くぬぎのはまきむしが.....232

くぬぎのたまばち.....291

くはいとひきはまき.....254

くはがたむし.....163

くはかひがらむし.....335

くはかみきり.....82

こはんのきじらみ..... 338

胡蜂科..... 312

蟋蟀科..... 367

小蜂科..... 301

五倍子蜂科..... 283

ごぼうとがりよとう..... 232

ごまかみきり..... 78

ごまだらかみきり..... 89

ごまだらてふ..... 180

ごまだらめいが..... 250

ごまふしんくひが..... 188

ごまだらももふとかみきり..... 90

小蘭蜂科..... 295

ごみむし..... 52

こめつきむし..... 59

ごもくむし..... 53

枯葉蛾科..... 217

こるりむし..... 95

瘿蠅科..... 362

瘿蜂科..... 282

こんぼうやせばち..... 297

さ

細蛾科..... 259

さいかちむし亞科..... 163

細蜂科..... 297

さいほくきくひむし..... 155

細腰蜂科..... 307

くろつちばち..... 306

くろばさみむし..... 320

くろばひらたひめばち..... 300

くろひめばち..... 298

くろふしろらんか..... 344

くろふをながばち..... 300

け

けきりむし..... 78

けやきながたまむし..... 62

けら..... 367

けんどくが..... 215

芫菁科..... 71

こ

蝙蝠蛾科..... 181

蝗蟲科..... 369

叩頭蟲科..... 58

こうすばかげろふ..... 376

蛟蜻蛉科..... 375

金龜子科..... 163

こがねむし亞科..... 163

こくしにい亞科..... 335

こけぶかありまき..... 320

こしほそはなあぶ..... 360

粉蝨科..... 339

こすかしば..... 185

このはてふ..... 225

| | |
|------------|-----|
| しやうじやうとんぼ | 377 |
| 尺蠖蛾科 | 235 |
| 尺蠖状夜蛾亞科 | 233 |
| 樹蜂科 | 278 |
| 蝨蠅亞目 | 354 |
| 小蛾類 | 245 |
| 食肉類 | 49 |
| しょうぐんさくひむし | 160 |
| 小蠹蟲科 | 112 |
| 小蜂科 | 301 |
| 食材類 | 278 |
| 植蚜類 | 315 |
| 食蚜蠅科 | 359 |
| 食葉類 | 263 |
| 食蟲虻科 | 361 |
| 食蟲椿象科 | 350 |
| じよなしが | 202 |
| しらおひてふ | 204 |
| しらがたろう | 198 |
| しらかばのさくひむし | 124 |
| しらをびさくひむし | 132 |
| しりあげむし | 379 |
| しりあげむしが | 191 |
| しろづきんよこばい | 344 |
| 白蟻目 | 371 |
| 白蟻科 | 371 |
| しろつばめゑだしやく | 238 |

| | |
|------------|-----|
| さかはちひめしやく | 236 |
| さくせすきくひむし | 154 |
| さくらけんもん | 230 |
| さくらこがね | 168 |
| さくらのさくひむし | 137 |
| さくらのしやくとり | 236 |
| さくらのはぢち | 271 |
| さはしばさくひむし | 126 |
| 蠶蛾科 | 203 |
| 蠶蛾状夜蛾科 | 229 |
| さんごじゆはむし | 94 |
| さんのぜかひがらむし | 331 |

し

| | |
|------------|-----|
| じがばち | 307 |
| しぞにうりに亞科 | 320 |
| 刺蟲蛾科 | 243 |
| してむし | 56 |
| しなかひがらむし | 333 |
| しなのながさくひむし | 162 |
| 樹蜂科 | 278 |
| しほからとんぼ | 377 |
| しほやあぶ | 361 |
| しまあはふき | 341 |
| しもふりこめつき | 59 |
| しもふりすぢめ | 185 |
| 硝子蛾科 | 185 |
| 疊翅目 | 379 |

| | |
|----------|-----|
| せいほふ | 306 |
| 青蜂科 | 305 |
| 蜻蛉科 | 376 |
| 蜻蛉目 | 376 |
| せくろしやちほこ | 191 |
| せすじはりばい | 358 |
| 蟬科 | 340 |
| 蟬類 | 339 |
| 潜蛾科 | 260 |

そ

| | |
|-------|--------|
| 双翅目 | 352 |
| 草食亜目 | 71 |
| 双轉節亜目 | 263 |
| 象鼻蟲科 | 99, 97 |

た

| | |
|-------------|-----|
| 大蛾類 | 175 |
| 大蚊科 | 365 |
| だいめうきくひむし | 159 |
| たいわんしろあり | 373 |
| たうひのこぶあぶらむし | 324 |
| たうひのほそきくひむし | 140 |
| たうひのねきくひむし | 151 |
| たけかれはが | 225 |
| たけむしてふ | 225 |
| たけのこしんくひ | 67 |
| たけのしんくひ | 66 |

| | |
|-----------|-----|
| しろづひめむしひき | 361 |
| しろふあをしやく | 236 |
| しろをびあはふき | 341 |
| しやちほこが | 196 |
| しんじゆさん | 200 |
| 真正寄生蜂部 | 291 |
| 真正夜蛾亞科 | 230 |

す

| | |
|-------------|-----|
| すかしのめいが | 253 |
| すぎかみきり | 77 |
| すきけむしてふ | 214 |
| すぎどくが | 214 |
| すぎあかみきり | 77 |
| すぎのかひがらむし | 302 |
| すぎのこきくひむし | 104 |
| すぎむし | 167 |
| すこりちに亞科 | 121 |
| すこりとぶらちびに亞科 | 158 |
| すじかみなりはむし | 94 |
| 巢蟲蛾科 | 257 |
| 錐穿孔蟲科 | 63 |
| 水棲類 | 255 |
| 水蠟蟲科 | 202 |

せ

| | |
|-----------|-----|
| せあかくさかげろう | 375 |
| 蜻蜒科 | 376 |

| | |
|------------|-----|
| つのでみ | 340 |
| 角蟬科 | 340 |
| つのでむし | 216 |
| つのでどりばち | 302 |
| つのでろうむし | 334 |
| つまたあかしやちほこ | 193 |
| つまたきしやちほこ | 190 |
| つまたくろよこばい | 343 |

て

| | |
|----------|-----|
| てあすびにい亜科 | 330 |
| てぐすが | 198 |
| 天蛾科 | 182 |
| 天牛科 | 72 |
| 天蠶蛾科 | 196 |
| 天社蛾科 | 190 |
| てんとうむし | 69 |
| てんまぐけむしが | 226 |

と

| | |
|---------|-----|
| 燈蛾科 | 240 |
| 同翅亞目 | 315 |
| 筒蟲蛾科 | 259 |
| 豆娘科 | 378 |
| 蝻螂科 | 370 |
| どくが | 211 |
| 毒蛾科 | 203 |
| とくくりばち屬 | 312 |

| | |
|-------------|-----|
| たてすじまだらかみきり | 89 |
| 卵蜂科 | 303 |
| 吉丁科 | 60 |
| たまむし | 61 |
| 短角亞目 | 354 |
| 單轉節亞目 | 305 |
| 短吻亞科 | 100 |

ち

| | |
|-------------|-----|
| ちやのながかひがらむし | 333 |
| 椿象科 | 346 |
| 長角亞目 | 349 |
| 長角象蟲科 | 96 |
| 長椿象科 | 346 |
| 長吻亞目 | 102 |
| 長毛蛾科 | 260 |
| 直翅目 | 366 |
| ちよつきりむし | 98 |

つ

| | |
|-------------|-----|
| つがけむしが | 221 |
| つげのこぶばい | 365 |
| つげはまきむしが | 250 |
| つげのめいが | 250 |
| つたうるしのきくひむし | 143 |
| つゝみのむし | 259 |
| 筒蟲蛾科 | 259 |
| つのでむしが | 216 |

なへどこのこがね165
 なみがたちびたまむし63
 ならかみきり80
 ならのいがばち290
 ならりんごたまばち289

に

肉蠅亞科359
 にほんきくひむし124
 にれのおほきくひむし121
 にれのきくひむし123
 にれのこぶあぶらむし321

ぬ

ぬるてのはなぶし323
 ぬるてのみいぶし322

の

のこぎりかみきり亞科75
 のこぎりかみきり76
 のんねまひまひ208

は

はいいろあみめはまき255
 はいいろかみきり74
 はきりばち314
 白蟻目371
 白蟻科371

とげあり311
 とゞきじらみ338
 とゞまつかみきり86
 とゞまつのきくひむし138
 とゞまつのきばち228
 とゞまつのこきくひむし142
 とゞまつひけながかみきり86
 とねりこのはぢち272
 とのさまばつた369
 土蜂科306
 とらふかみきり83
 どろのきはばち275
 どろはぢち273
 どろはむし91
 とんぼてふ236
 蜻蛉目376
 蜻蛉科377
 とんぼゑだしやく236

な

なかぐろもくめ165
 ながちやこがね164
 長椿象科349
 ながひらたうんか344
 なしいらが245
 なしかめむし347
 なしのはぢち276
 ないほしてんとうむし70

ひ

ピストルみのむし.....259

ひのきのきくひむし.....130

ひのきのこきくひむし.....144

ひばのきくひむし.....128

ひばのこきくひむし.....128

ひめあうぎや.....217

ひめかげろう.....375

姫蜻蛉科.....375

ひめくろたまごばち.....304

ひめくろべつとう.....307

ひめこがね.....168

ひめごまだらひとり.....241

ひめしろもんどくが.....217

ひめちやはねかくし.....54

ひめつのけむしが.....217

ひめばち.....298

姫蜂科.....297

ひめほそまんまむし.....56

瓢蟲科.....69

ひらたあぶ.....360

ひらたしてむし.....55

ひれじに亞科.....127

びろうどこがね.....169

びろどむし.....95

ひをどしてふ.....178

ふ

白蠟蟲科.....344

はぐろとんぼ.....378

蠟蝮科.....379

はじまくちば.....233

はちだましかみきり.....84

蝗蟲科.....369

はなかみきり.....74

葉蜂科.....264

ばびほう.....296

葉捲蛾科.....253

はまきぞうむし.....98

はらびろかまきり.....370

はらびろさしがめ.....351

斑蚜科.....242

番死蟲亞科.....65

はんのあはふき.....342

はんのきあかみきり.....74

はんのきかみきり.....87

はんのきくひむし.....154

はんのきくろはむし.....95

はんのきけむしが.....204

はんのきけんもん.....230

はんのきじらみ.....338

はんのきぞうむし.....108

はんのきはぢち.....275

はんのきはむし.....94

はんめう.....50

斑蝥科.....49

ほそながけぶかありまき 319
 ほそへりかめむし 349
 ほたるが 242
 ほしかたきくひむし 150

ま

膜翅目 260
 埋葬蟲科 54
 まひまひが 204
 まさきてふ 243
 まだけみどりかみきり 84
 斑蛾科 242
 まだらかみきり 89
 まだらかめむし 349
 まつありまきやどり 296
 まつかはのきくひむし 147
 まつきばち 279
 まつきりが 222
 まつつまあかはまき 254
 まつむしあかたまごばち 303
 まつけむしが 218
 まつけむしはねみじかやどりばち 302
 まつぞうむし 102
 まつのあはむし 342
 まつのいとかけはち 271
 まつのいもむしてふ 184
 まつのおほきくひむし 145
 まつのかばいろきくひむし 140

ふしあぶらむし亞科 321
 ふたすじしまめいが 205
 ふたつのしんくひ 68
 ふたほしくさかげろう 357
 浮塵子科 343
 ぶなしんくひが 257
 ぶらちびに亞科 160
 ぶらんこけむし 204
 蚋科 366
 蚊科 366
 吻口亞科 96
 粉蝶科 177

へ

べつこうばち 307
 籠甲蜂科 307
 べにもんかめむし 346
 縁椿象科 348
 片角亞目 162
 蝙蝠蛾科 181

ほ

鳳蝶科 175
 歩行蟲科 51
 ほそえんまむし 56
 ほしかみきり 78
 細蛾科 251
 細蜂科 297

| | |
|----------|-----|
| みのうすば | 243 |
| 脈翅目 | 374 |
| みやまかみきり | 80 |
| みやまふきばつた | 370 |

む

| | |
|-----------|-----|
| むぎやが | 232 |
| むぎわらとんぼ | 377 |
| むつぼしたまむし | 62 |
| むつぼしひらたあぶ | 360 |
| むねあかおほあり | 310 |
| むめのきくひむし | 124 |
| むらさきかめむし | 348 |

め

| | |
|---------|-----|
| めだかゝめむし | 349 |
| 螟蟲蛾科 | 246 |

も

| | |
|------------|-----|
| もうそうたまごばち | 284 |
| 盲椿象科 | 350 |
| 木蠹蛾科 | 186 |
| 木蠹蟲科 | 64 |
| もくめが | 194 |
| 没食子蜂科 | 282 |
| もゝすゞめ | 184 |
| もゝのめいが | 250 |
| もみぢのかひがらむし | 333 |
| もみのおほきばち | 279 |

| | |
|-------------|-----|
| まつのきくひむし | 133 |
| まつのきはぢち | 270 |
| まつのこきくひむし | 135 |
| まつのしらほしぞうむし | 104 |
| まつのこまだらめいが | 246 |
| まつのとびぞうむし | 100 |
| まつのながぞうむし | 105 |
| まつのねのきくひむし | 139 |
| まつのまだらめいが | 246 |
| まつのみどりはぢち | 268 |
| まつのむつばきくひむし | 147 |
| まつのものふればす | 334 |
| まつつまあかはまき | 254 |
| まめこがね | 169 |
| まゆみのすが | 258 |
| まゆみのしろてふ | 258 |
| まるあはふき | 342 |
| まるがたやせばち | 297 |
| まるかひがらむし | 333 |
| まるもるしんくひ | 67 |

み

| | |
|----------|-----|
| みかどきくひむし | 158 |
| みくろがすたあ | 295 |
| みすじやどりはい | 358 |
| みづきのしろてふ | 213 |
| みつばち | 314 |
| 蜜蜂科 | 313 |

ゆ

ゆうがほべつとう.....182
 有剣類.....305
 有鍾亞目.....263
 有吻目.....314

よ

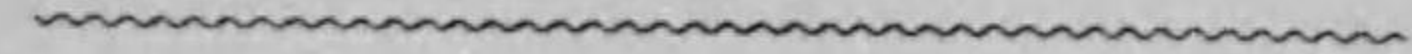
葉甲蟲科.....90
 葉蜂科.....264
 よこいちもんぢ.....232
 よすじやどりばい.....358
 よつぼしかみきり.....83
 よつぼしくさかげろふ.....375
 よつぼしひらたしてむし.....55

ら

卵蜂科.....303
 らみに亞科.....85

り

陸棲類.....255
 りんごくろめくらかめ.....350
 りんごけんもん.....229
 りんごすか.....258
 りんごどくが.....215
 りんごのあぶらむし.....218
 りんごのかひがらむし.....335



もみのきくひむし.....138
 もみのしんくひ.....66
 縦類の六齒穿孔蟲.....150
 ものふれびにい亞科.....334
 もんきあはふき.....341
 もんしろかめむし.....351
 もんしろどくが.....210
 もんすじめばち.....313

や

夜蛾科.....228
 やぎすじめ.....186
 やちだものきくひむし.....130
 やちだものくろきくひむし.....131
 やちだものながきくひむし.....161
 やつばきくひむし.....144
 やなぎあはふき.....342
 やなぎけむしてふ.....193
 やなぎのあをはむし.....94
 やなぎのどくが.....212
 やなぎのこぶばい.....364
 やなぎのこぶはぢち.....275
 やなぎはむし.....95, 91
 やまがますが.....199
 やまかみきり.....80
 やまとしろあり.....372
 やままゆ.....202
 蜻蛉科.....377

樹木和名索引

本索引は第十三章昆蟲被害樹種の検索の爲めに作れるものなり。

樹木和名索引

| | |
|--------------|-----|
| あ | |
| あかほぞまつ..... | 394 |
| あかまつ..... | 395 |
| い | |
| いぬさんしょう..... | 405 |
| いぬつけ..... | 391 |
| いぬまき..... | 387 |
| う | |
| うるし..... | 401 |
| え | |
| えごのき..... | 403 |
| えぞまつ..... | 393 |
| えのき..... | 387 |
| お | |
| おにぐるみ..... | 391 |
| か | |
| かき..... | 389 |
| かし..... | 398 |
| かしは..... | 399 |
| かつら..... | 387 |
| からまつ..... | 389 |
| き | |
| きり..... | 393 |
| く | |
| くすのき..... | 388 |
| くぬぎ..... | 399 |
| くは..... | 392 |
| くり..... | 386 |
| くろまつ..... | 395 |
| け | |
| けやき..... | 405 |
| こ | |
| こなら..... | 399 |
| さ | |
| さはしば..... | 386 |

四九

| | |
|-----------------|-----|
| りんごのわたむし..... | 321 |
| りんごまだらよこばい..... | 343 |
| 鱗翅目..... | 170 |

森林昆蟲學

る

| | |
|---------------|-----|
| るりあげは..... | 176 |
| るりかみきり..... | 81 |
| るりほしかみきり..... | 83 |

れ

| | |
|---------------|-----|
| れかにににい亞科..... | 333 |
| れゐすきくひむし..... | 153 |
| れゐすぞうむし..... | 101 |

わ

| | |
|-----------------|-----|
| わたあぶらむし亞科..... | 320 |
| わたふきかひがらむし..... | 335 |
| わらじかひがらむし..... | 334 |

和名索引終

四八

發兌元

東京市日本橋區本町三丁目

博文館

振替貯金口座東京二四〇番

不許複製

森林昆蟲學與付



| | |
|-----|-------|
| 著者 | 新島善直 |
| 發行者 | 大橋新太郎 |
| 印刷者 | 勝亦省三 |

東京市日本橋區本町三丁目八番地
東京市京橋區西紺屋町二十六番地

大正二年二月十六日發行

十三日印刷

定價金參圓

(前田)

秀英舎印刷

| | |
|---------------|-----------------|
| さんごじゆ.....406 | はんのき.....384 |
| さんざし.....388 | |
| | ひ |
| し | ひのき.....387 |
| しひのき.....393 | ひば.....403 |
| しなのき.....403 | ひめやしやぶし.....384 |
| しらかんば.....385 | |
| | ふ |
| す | ふな.....388 |
| すぎ.....389 | |
| | も |
| た | もちのき.....389 |
| たうひ.....394 | もみ.....382 |
| | もみぢ.....383 |
| | み |
| と | みづき.....388 |
| とちのき.....384 | みねばり.....385 |
| とまつ.....382 | |
| とねりこ.....390 | |
| | や |
| に | やまざくら.....397 |
| にがき.....394 | やちだも.....389 |
| にれ.....403 | やなぎ.....401 |
| | やまならし.....396 |
| ぬ | やまはんのき.....384 |
| ぬるて.....400 | |
| | は |
| は | |
| はぜのき.....401 | |

森林昆蟲學

五〇

東北帝國大學農科大學教授
林學博士 新島善直先生著

第四版

森林保護學

全一冊 菊判
紙數三百八十頁餘
特價金四拾錢 郵稅拾錢
特價金五拾五錢 郵稅拾錢

發兌元
博文館

本書要目

○緒言 ○總論 ○人類の害に對する保護 (森林境界、森林產物利用上の損害、燒畑の害、森林の火災、烟害、森林犯罪、林役權) ○動物に對する保護 (哺乳類、鳥類、昆蟲の害) ○植物に對する保護 (森林雜草、菌類) ○氣象上の害に對する保護 (霜、日光、風、強雨、雪) ○氣象以外の天然の害に對する保護 (沼、洪水及急流、積雪、飛砂)

本書は細かに森林に關する損害を擧げ詳かに保護の方法を講し以て斯業に資するあらんとす夫れ濫伐の弊、昆蟲の害の如きは森林業家の常に嘆する所にあらずや、山火事の難、洪水の禍の如きは年々世人の苦しむ所なり是れ森林保護の必要なる所以にして又本書を著述せられたる所以なり、思ふに森林の興廢は利害の及ぶ所頗る廣く宜しく本書を繙いて斯業の完備を計らざるべからず

林學博士 トルク 本多靜六先生著

(第拾三版發行)

提 要 造 林 學

全一冊 菊判紙數三百五十餘頁
並製金四拾錢 郵稅八錢
特價金五拾五錢 郵稅八錢

發兌元
博文館

日本の樹種風土は全く歐米のものと同じからず隨て之が造林の學決して歐米著書の翻譯を以て足ること能はず或は日本固有の樹種風土に就て之が講究を爲さざるべからず著者は是に見る所あり之が研究に從事する多年務めて各地方實際の調査に從事し北は北海道の斜里山より南は臺灣の新高山に亘り足跡天下に普く困難なる植物帶の調査を遂げ日本材料のみによりて其精華を抜き前論本論各論の三部を通して之を完成せるもの一故に本書は各種農學校師範學校等の教科書又は參考書として最も適當なるのみならず實地林業家の好同伴なり

林學士 奧田貞衛先生著

(第五版發行)

森 林 學

全一冊 菊判紙數三百二十餘頁
並製金四拾錢 郵稅八錢
特價金五拾五錢 郵稅八錢

發兌元
博文館

我國は天賦の森林國にして、國民は營林の天職を有す。然るに森林の現況たる國有と民有とを問はず甚しく荒廢せるものあり是れ豈森林學思想の欠乏せるに起因する爲ならざらんや本書は著者多年蓋する學理と實驗に徴し、具さに森林の方法を論じ、且つ林業盛大なる獨逸の歴史を引き、如何に林業の有利なるやを説述せる等丁寧ならざるなし、讀者本書に依り、其天職を全うせば、國利を興し資産を増加すると蓋し大なるべし

第二高等學校教授
埋學士安田篤生著

(第八版)

增補訂正植物學汎論

全一冊洋裝上製金文字入
美本紙數六百五十餘頁
正價金 貳圓
郵稅 拾 二 錢

方今科學の大勢は日毎に進み年毎に改まり從來唱道せられたる學說既に訂正せられ未知の中に葬られたる事項の今や明瞭になり或は是まで學者の豫想せざりし新事實の更に發見せらるる等舊來の面目を一新したるもの二三にして留まらず本書は斯學の進歩に伴はん爲め内容章節の補正を試み挿圖も新らしと者を加へ紙數を増す等舊來の面目を一新せり乞ふ前版に倍し續々御購求あらん事を

(博文館發行)

(最新刊)

植物學各論

(隱花部)
全一冊洋裝菊判美本
紙數一千五百九十餘頁
正價金 五圓
郵稅 貳 拾 錢

著者は曩に植物學汎論を著し、木書は前者に續ぐ各論の第一冊にして、著者が數年間に深き學殖と篤實なる努力とを傾けて成れるもの、從來本邦に於て知られたる隱花植物の最近の自然分類法に従つて分ち、其特徵を詳述すること、猶ほ顯花植物に於けるが如し、科を掲ぐることを二百五十、屬を記述する九百六十七、以て顯花植物に對するが如加ふるに圖書を挿入すること五百七十二、卷尾には特に附録として實驗の部を載せしめ、材料を掲る三百を以て斯學を實習するもの便に資す讀者は上述する所によりて略せしめ、吾人の内容を知り得べく、本書が本邦植物學界の爲めに貢獻する所多かるべきは、敢て吾人の喋々を俟たずして明なるべし。

(博文館發行)

學習院教授
埋學士飯塚啓生著

(第七版)

植物學新論

全 菊判紙數三百四拾餘頁
一 並製定價金四拾錢 郵稅金八錢
冊 特製定價金五拾五錢 郵稅金拾錢

植物學は實驗的の學問なり故に本書は勉めて各處の例證を擧げ讀者をして直に實物と比較對照せしむるの價を得さしめ殊に一般に關する實驗の方法材料を掲げ又は前人未發の分類表を懇切に指示したるを以て斯學の眞味を了するに於て最も斬新の智識を得らるべし

目 概
一 形態學(細胞—組織—植物の構成)
生理學(營養—成長—植物の運動)
植物生殖論(生殖の原理—生殖法の類別—無性生殖—有性生殖—世代交替)
植物生態學(適者生存—生存競爭—營養に對する適應—保護作用—受精に對する適應—種子散布に對する適應)
植物分類學(緒論—諸家分類大綱—エンゲラー及ブランチル氏自然分類法—菌藻部—苔蘚部—顯花部—分類學餘論)

(第四版)

動物發生學

全 菊判紙數三百五十餘頁
一 並製定價金四拾錢 郵稅金八錢
冊 特製定價金五拾五錢 郵稅金拾錢

近時我邦に於て動物學解剖學等に關する著者乏しからずと雖も其發生學に關しては未だ適當なる邦文書あるを見ず著者之を遺憾とし茲に脊椎動物の發生を編述する爲め特だ蛙と家鶏との發生を記せり要するに此二種其研究用材料を得ること頗る容易にして學生が脊椎動物發生を學ぶに至極簡便なるを以てなり

目 概
一 蛙の發生(精卵、卵の分割、神經系統の發生、消化管の發生、心臟及び血管の發生、泌尿生殖器の發生、骨格の發生)
二 鶏の發生(精卵、卵の第一日に於ける發育、同第二日に於ける發育、同第三、四、五日に於ける發育、第六日より孵化時に至るまでに起る發育變化、羽毛の發生)

發兌 博文館

版六 植物病理學

大森農學博士 山田農學士合著
全一冊 菊判紙數百四十餘頁 郵稅金拾錢
並製金四拾錢 上製金五拾五錢 郵稅金拾貳錢

版九 植物營養論

農學博士 稻垣乙丙先生著
全一冊 菊判紙數三百四十餘頁 郵稅金八錢
並製金四拾錢 上製金五拾五錢 郵稅金十錢

版十 栽培汎論

農學博士 橫井時敬先生著
全一冊 菊判紙數三百六十餘頁 郵稅金八錢
並製金四拾錢 上製金五拾五錢 郵稅金十錢

版五十 肥料學

農學士 木下義道先生著
全一冊 菊判紙數三百三十餘頁 郵稅金八錢
並製金四拾錢 特製金五拾五錢 郵稅金十錢

版七 農用器具學

農學士 西村榮十郎先生著
全一冊 菊判紙數三百二十餘頁 郵稅金八錢
並製金四拾錢 上製金五拾五錢 郵稅金十錢

版四 農政學

農學士 石阪橘樹先生著
全一冊 菊判紙數三百二十頁 郵稅金八錢
並製金四拾錢 上製金五拾五錢 郵稅金拾錢

版十 農業經濟學

農學博士 橫井時敬 同澤村眞先生著
全一冊 菊判紙數三百五十餘頁 郵稅金八錢
並製金四拾錢 上製金五拾五錢 郵稅金拾錢

好評 農藝物理 實驗農學

學博博士 稻垣乙丙先生著
全一冊 菊判上製紙數五百三十餘頁 郵稅金拾貳錢
定價金壹圓五拾錢

版五 農藝物理 氣象學

農學博士 稻垣乙丙先生著
全一冊 菊判上製紙數五百四十餘頁 郵稅拾貳錢
定價金壹圓五拾錢

版六 實驗園藝講義

農學士 恩田鐵彌先生著
全一冊 菊判上製紙數三百六十餘頁 郵稅拾貳錢
定價金壹圓貳拾錢

萃拔書農行發館文博

萃拔書農行發館文博

コ-3463
あ

奈良縣立農林學校教諭
林學士 安藤時雄君著

造林の經營

全一册洋裝菊判紙數二七五頁
正價六拾五錢 郵稅八錢

時事新報評、造林經營に關する總論より造林準備、各種森林の經營、苗圃の設定と作業、施肥上の注意、苗木の區別植栽、植栽後の手入れ、雪との關係、造林費支出五ヶ年計畫、杉、檜、模範林の施業法の十一種に分章して造林の經營を懇切に解説し、尚ほ横手植林社の林業經營の方法及成績と清國に於ける獨逸人の造林經營を參考として附載せり

京都府技師
林學士 山崎嘉夫君著

竹林工藝

全一册洋裝菊判紙數四四〇頁
定價七拾五錢 郵稅八錢

總説に於ては竹の異名種類分布、採季、結束法、工藝的性質及び利用上の程度等を説き、各論に於ては竹紙の製法、竹杖、籠、竹行、李、鞆、家、具、茶器、扇子、提灯、和傘、其他數十種の竹材品製法より主産地及び輸出状況迄精細懇切に詳説し、尚ほ附録として竹商組合規定を添へ、更に巻頭には竹材品に關する精巧無比なる寫真版十數頁を掲ぐ、蓋し當業者を裨益する事頗る大ならん

奈良縣立農林學校教諭
林學士 安藤時雄君著

竹林保護繁殖法

全一册洋裝菊判紙數二〇八頁
正價四拾錢 郵稅六錢

東京日日新聞評、竹材の用途大にして一は國産となり一は風致を添ゆること人皆之を知れり、然れども栽培を努めて國利を興す人は至て少し、本書は是等の點を説くこと詳密にして世人を啓發せしむるに足る、余は喜んで紹介の勞を取ると同時に讀者が本書を利用して竹林の培養を勤めんことを望む

~~349~~ 654.86
N72

終

