

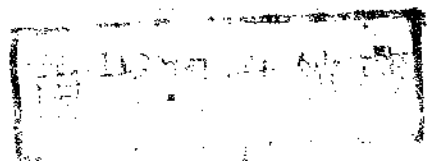
氣象月報

第一卷 第二期

民國三十年二月號

四川省氣象測候所編行

成都外東沙河堡



民國三十年二月號氣象月報目錄

中華民國三十年二月份四川天氣概況	易明暉 王華文	1	頁
中華民國三十年二月份四川氣流圖		3	
中華民國三十年二月份四川等溫線圖		4	
中華民國三十年二月份四川等雨量線圖		5	
中華民國三十年二月份成都逐日氣象要素平均表		6	
中華民國三十年二月份成都逐時氣象要素平均表		9	
中華民國三十年二月份成都氣象綱要表		10	
中華民國三十年二月份峨眉山逐日氣象要素平均表		11	
中華民國三十年二月份峨眉山氣象綱要表		13	
中華民國三十年二月份樂山逐日氣象要素平均表		14	
中華民國三十年二月份樂山氣象綱要表		16	
中華民國三十年二月份內江逐日氣象要素平均表		17	
中華民國三十年二月份內江氣象綱要表		20	
中華民國三十年二月份遂寧逐日氣象要素平均表		21	
中華民國三十年二月份遂寧氣象綱要表		24	
中華民國三十年二月份北碚逐日氣象要素平均表		25	
中華民國三十年二月份北碚氣象綱要表		28	
中華民國三十年二月份宜賓逐日氣象要素平均表		29	
中華民國三十年二月份宜賓氣象綱要表		31	
中華民國三十年二月份松潘逐日氣象要素平均表		32	
中華民國三十年二月份四川各縣氣象要素平均表		33	
補錄 中華民國三十年一月份樂山逐日氣象要素平均表		36	
中華民國三十年一月份樂山逐日氣象綱要表		39	
中華民國三十年一月份北碚氣象要素平均表		40	
中華民國三十年一月份北碚氣象綱要表		43	

民國三十年二月份四川天氣概況

易明暉 王華文

四川冬季雨量，原本不多，今年則尤為缺少，一月份全省幾有三分之一縣份，滴雨未穫，小春等冬作受旱至烈。本月幸獲小雨，惟為量既屬無多，分配尤為不均，多數區域，仍有春荒之危機在焉。

根據各地本月份之最多風向，本省氣流之運行，係由四境趨於中心；惟時屆冬令，應為北方大陸氣團發展之期，倘非其勢不競，全省境內當盡在北風之控制中也。今東西兩方之氣流均有發現，即南方暖流，亦有染指機會。乃本年寒潮勢力衰弱之故。試閱最近五年來各地二月份溫度與雨量紀錄。成都、內江、遂寧、北碚、樂山、五處今年二月份

地名 年 別	成 都		內 江		遂 寧		樂 山		北 碚	
	°c	m.m.	°c	m.m.	°c	m.m.	°c	m.m.	°c	m.m.
二十六年	9.0	28.8	10.0	17.8	9.4	14.5	10.2	15.0	10.2	18.1
二十七年	7.2	29.4	8.4	13.2	8.2	16.5	8.0	15.8	9.0	5.2
二十八年	8.0	20.5	10.7	17.2	10.0	19.5	9.7	45.2	10.7	18.6
二十九年	8.2	4.4	10.4	7.9	9.4	21.3	9.7	15.0	10.2	15.3
三十年	9.6	23.3	11.4	12.4	10.4	33.7	11.8	7.8	10.7	11.4

之溫度，較過去四年同月為高，雖北碚二十八年二月溫度 10.7°C，與今年同月份之溫度紀錄相同，然此值亦為五年中之最高者，寒潮之勢力不競，此其一證。至本月雨量，因二十六年亦為一冬春亢旱之年雨量，雖未必為五年中之最少者，然除遂寧一處外，亦多居歷年之次少地位；樂山本月雨量 7.8 公厘，則為該處五年來同月中之最少者。

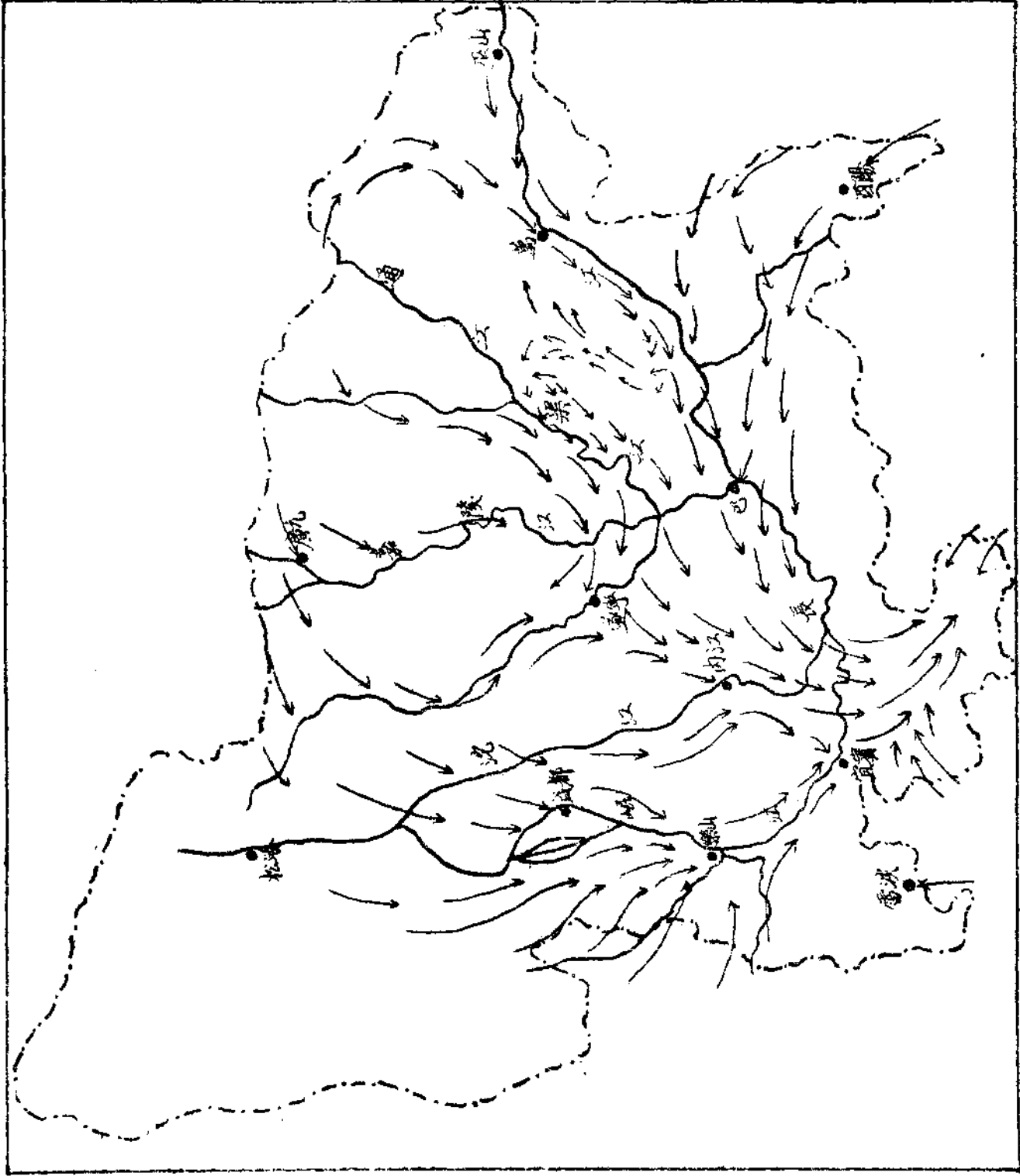
以全省言之，本月份共有四個多雨區域（見等雨量線圖）。岷江以西之第四區，長江以南之第六區，通江以東之第九區，及渠江、嘉陵、涪陵、沱江間之第十一、十二區；各區雨量多在三十公厘以上，遂寧並多至四十八公厘。致各區雨量特多之原因，與本月份之氣流分佈有關係；第九第十一第十二等區曾因東及東南氣流之侵入，發生局部之氣流擾動，雲陽東風，城口西風，至開縣、萬縣、豐都各地合為東北，復受東南氣流（西陽、黔江俱為東南風）之影響，致有梁山之西南風向，與開縣萬縣之東北氣流相遇，遂生小的擾動；同時東南氣流之侵入小川北（遂寧一帶）者，與翻越大巴山脈南下之寒流相遇，亦生擾動。第九、第十一、等區雨量之多，殆為此種擾流之影響？至本省西部向為

2

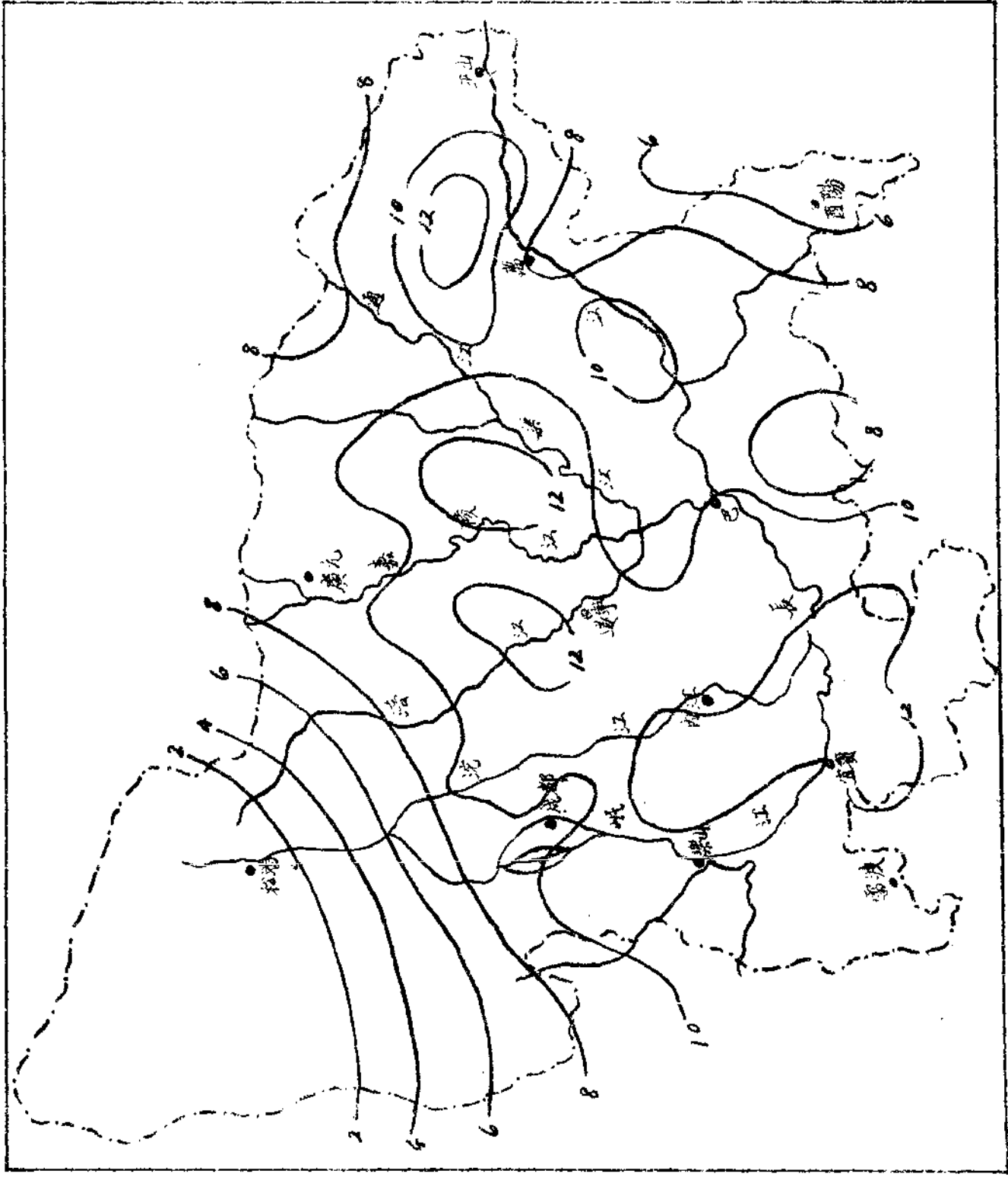
多雨之區，西方氣流之入侵，當爲其主要原因。統觀全省大氣之運行，似於瀘縣、宜賓一帶合流，而趨東南，如遇東南(古蔺東南風)或西南(高縣西南風)變流(見氣流圖)，甚易發生降水，故興文、敘永亦爲一多雨之區也。

以上依據大氣運行，解釋本月份之雨區分佈，似頗合理；惟本省丘陵起伏，地面風向，多受地形影響，有若干地方之風向，故未可據爲天氣運行之真正方向，此亦應當注意者也。

中華民國三十年二月份四川氣流圖

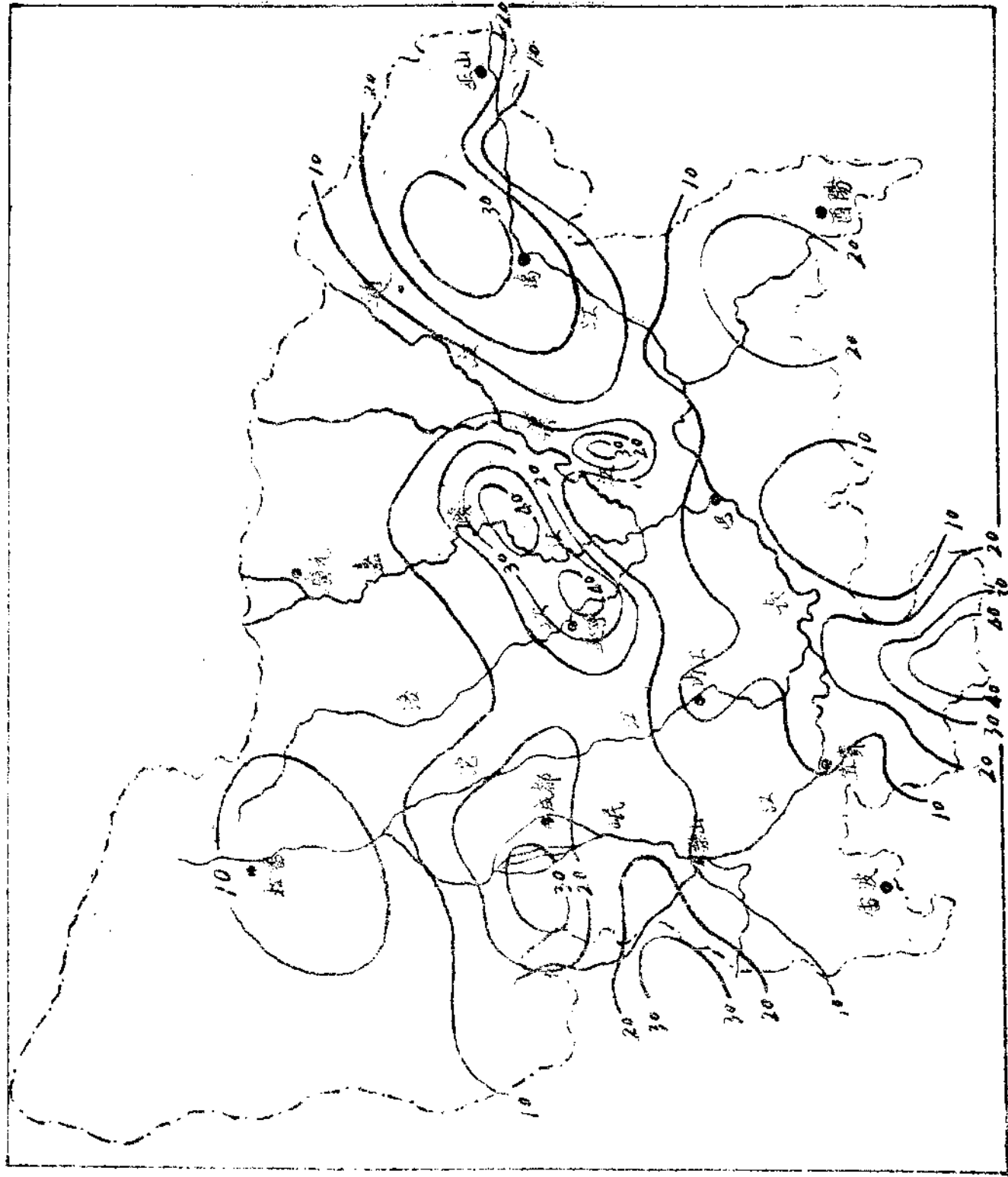


中華民國三十年二月份四川等溫線圖
(°C)



中華民國三十二年六月四川等雨量線圖

(mm)



中華民國三十年二月份成都逐日氣象要素平均表

項 日 期	氣 壓				氣 溫				相 對 濕 度	
	平均	最高	最低	較差	平均	最高	最低	較差	平均	最小
	m m 700+	m m 700+	m m 700+	m m	°C	°C	°C	°C	%	%
1	29.38	30.36	28.03	2.23	7.3	10.2	6.0	4.2	81.4	70.2
2	28.81	30.14	26.90	3.24	7.2	9.7	5.9	3.8	87.3	75.0
3	25.72	28.58	23.38	5.20	9.2	15.3	3.8	11.5	75.4	54.5
4	22.43	23.93	21.17	2.76	8.4	12.0	3.7	8.3	87.6	64.5
5	18.68	22.52	15.24	7.28	7.4	16.0	-0.3	16.3	78.6	50.9
6	19.40	22.42	16.85	5.57	11.1	17.3	4.7	12.6	71.4	45.5
7	22.01	24.67	19.62	5.05	12.2	21.1	5.7	15.4	60.8	31.8
8	16.74	19.74	13.84	6.26	9.9	17.6	3.3	14.3	72.6	49.8
9	19.86	21.73	18.06	3.67	8.6	11.9	5.2	6.7	82.0	61.2
10	17.84	21.59	14.52	7.07	10.5	15.8	7.0	8.8	74.9	55.8
11	15.68	17.22	13.52	3.70	9.6	12.0	7.8	4.2	79.9	66.8
12	21.56	28.44	16.04	12.40	8.6	11.4	6.3	5.1	67.4	44.6
13	27.40	28.32	26.50	1.82	5.1	6.3	2.2	4.1	62.0	53.4
14	25.92	27.53	24.44	3.09	4.3	6.5	0.8	5.7	69.9	53.0
15	24.21	26.69	22.26	4.43	4.4	6.7	2.7	4.0	70.6	54.8
16	23.55	24.85	22.26	2.59	7.7	13.2	1.4	11.8	64.6	40.8
17	23.42	25.24	21.36	3.88	9.6	13.8	5.3	8.5	66.6	46.2
18	18.14	21.36	15.34	6.02	9.6	17.9	2.6	15.3	66.8	37.2
19	16.67	18.36	14.26	4.10	10.6	18.4	4.0	14.4	68.3	46.9
20	15.29	16.89	16.50	4.39	12.5	21.2	4.8	16.4	70.2	44.0
21	15.83	17.67	14.07	3.60	13.4	21.7	6.3	15.4	72.8	43.5
22	14.82	17.91	11.99	5.92	13.6	18.0	10.7	7.3	82.7	62.3
23	18.09	19.34	16.51	2.83	13.2	19.7	8.5	11.2	79.6	51.7
24	16.44	18.97	13.68	5.29	11.4	14.3	8.4	5.9	87.5	74.4
25	15.17	16.94	13.77	3.77	13.7	18.9	9.7	9.2	81.7	60.5
26	14.16	16.65	12.65	4.00	14.1	17.9	12.1	5.8	83.6	68.8
27	18.61	21.43	16.06	5.37	9.3	13.0	5.4	7.6	86.6	68.6
28	19.78	22.48	18.01	4.47	6.2	7.4	5.1	2.3	90.8	74.1
總數	565.61	631.97	501.87	130.10	268.7	405.2	149.1	256.1	2123.6	1551.9
平均	20.20	22.57	17.92	4.65	9.6	14.5	5.3	9.1	75.8	55.4

民國三十年四川氣象月報

六

觀測地點：成都外東沙河堡 Lat 30°40'N. Long 104°04'E

觀測時間：1-24 hr.s. 105°E.M.T. 高度：553.4 m

中華民國三十年二月份成都逐日氣象要素平均表

項 目 期	絕對濕度		風		雲		降 水	
	平均	最小	向	力	狀	量	量	時數
	m.m.	m.m.	最多	B.S.	最多	0-10	m.m.	hrs
1	6.29	6.00	N	1.3	AS, SK	10.0	T	
2	6.66	6.46	N	0.9	AS	10.0	0.3	X
3	6.58	6.35	S	0.9	AK	4.5		
4	7.02	6.53	V	0.9	SK	10.0		
5	5.98	4.88	N, NNE	1.1		0.0		
6	6.71	6.30	S, N	1.4	C	7.2		
7	6.09	5.84	SE	1.3	AK	0.1		
8	6.46	5.43	ENE, N	1.5	AK, K	0.7		
9	6.91	6.72	ENE	1.4	SK	9.9		
10	7.02	6.73	V	2.3	AK	7.0		
11	7.22	7.14	N	2.0	SK	10.0		
12	5.43	4.39	N	3.1	SK	10.0		
13	4.12	3.84	NE, N	2.5	SK	10.0	T	
14	4.32	4.12	N	1.3	AS	10.0		
15	4.37	3.93	ESE	1.2	AS	10.0		
16	4.84	4.42	S	1.4	AS, AK	9.5		
17	5.71	5.15	SSE	1.4	AK	8.2		
18	5.54	5.11	E	1.3	AK	0.1		
19	6.54	6.27	E	0.9	AK	8.9		
20	7.20	6.16	N	1.1	FK	1.0		
21	8.07	7.26	C	0.8	C	9.9		
22	9.66	8.88	N	2.1	AS	10.0	1.0	1.0
23	8.74	8.18	ESE	1.5	AK	5.3	10.6	X
24	9.06	8.77	E	1.4	AS	10.0	0.2	X
25	9.57	8.86	S	0.9	AK	9.8		
26	10.21	10.02	N	1.3	AK	9.5		
27	7.44	6.33	N	3.3	S	10.0	4.9	6.0
28	6.52	6.03	NE	2.2	SK	10.0	6.3	12.0
總數	190.33	175.82		42.5		211.6	23.3	
平均	6.80	6.27	N	1.5	AK	4.6		

民國三十年四川氣象月報

七

中華民國三十年二月份成都市逐日氣象要素平均表

項 目 期	蒸發量 m.m.	日照時數 h.r.s	最大日射強度 g.cal. cm ² min	地 中 溫 度		能見度 0-9	雜 項
				300 m.	60 cm.		
				°C	°C		
1	1.6	0.0	0.2575	10.5	11.5	5.5	☉ ☯
2	0.6	0.0	0.1642	10.3	11.6	5.5	● ☯
3	1.4	5.4	0.4372	11.0	11.4	5.2	☉ ☯ ☯
4	0.6	0.2	0.1895	10.8	11.5	5.1	☉ ☯ ☯
5	2.9	7.7	0.3930	10.9	11.6	4.5	☉ ☯ ☯
6	2.5	6.7	0.4919	11.9	11.7	5.8	☉ ☯
7	1.4	8.8	0.4353	12.8	12.3	6.1	☉ ☯
8	1.4	8.1	0.4215	12.6	12.4	5.5	☉ ☯ ☯
9	1.3	8.0	0.0347	11.5	12.3	4.6	☉ ☯ ☯
10	2.6	6.0	0.5154	12.2	12.3	6.1	☉ ☯ ☯
11	1.7	0.0	0.2963	12.2	12.4	6.0	☉
12	3.0	0.0	0.2085	11.7	12.3	7.7	☉
13	2.4	0.0	0.1011	10.5	11.9	8.4	☉
14	1.2	0.0	0.1497	9.9	11.5	7.0	☉
15	1.7	0.0	0.1316	9.5	11.1	5.9	☉
16	2.8	4.1	0.4972	10.3	11.1	6.1	☉
17	1.9	2.9	0.3976	11.2	11.5	6.5	☉ ☯ ☯
18	3.0	6.9	0.4260	12.0	11.9	6.3	☉ ☯
19	4.2	2.4	0.4986	12.4	12.2	6.3	☉ ☯
20	2.4	8.8	0.3963	13.4	12.6	5.3	☉ ☯ ☯
21	2.1	4.2	0.4498	14.0	13.0	5.5	☉ ☯ ☯
22	4.1	0.0	0.3599	14.1	13.4	5.8	●
23	3.4	9.4	0.5348	14.5	13.7	7.1	● ☯
24	1.6	0.0	0.1735	13.6	13.7	6.9	●
25	2.0	2.3	0.4714	14.3	13.8	7.0	☉
26	2.3	1.3	0.4969	14.9	14.2	5.7	☉ ☯
27	1.7	0.0	0.1018	12.1	14.0	6.0	● ☯
28	1.8	0.0	0.0202	11.4	13.1	6.0	●
總數	59.6	87.9	9.0514	336.5	346.0	169.4	
平均			0.3233	12.0	12.4	6.1	

民國三十年四川氣象月報

中華民國三十年二月份成都逐時氣象要素平均表

項 目 時 間	氣 壓 m.m. 700+	氣 溫 °C	濕 度		雲 量 0-10	降 水 量 m.m.	風		能 見 度 0-9
			絕 對 m.m.	相 對 %			向 最多	力 B.S	
1	20.98	7.8							
2	20.75	7.5							
3	20.45	7.3							
4	20.23	7.0							
5	20.18	6.7							
6	20.44	6.3	6.70	91.2		17.2	N	1.3	
7	20.78	6.2			7.3	0.7	N	1.2	5.1
8	21.13	7.2			7.2	0.9	N	1.1	4.7
9	21.32	9.3			7.4	0.2	E	1.5	5.4
10	21.30	10.2			7.2	T	N	1.6	5.9
11	20.91	11.6			7.4	T	N	1.6	6.2
12	20.21	12.5			7.1	0.1	ENE	1.8	6.3
13	19.30	13.3			7.3	T	N	1.8	6.5
14	18.60	13.5	6.68	57.7	7.9	T	N	1.8	6.5
15	18.36	13.5			8.2	T	E	1.8	6.8
16	18.37	13.0			8.1	T	N	1.9	6.7
17	18.63	12.3			8.1	0.1	N	1.3	6.6
18	19.16	11.1				T	N	1.1	
19	19.72	10.3				T	N	1.6	
20	20.32	9.7				3.2	N	1.4	
21	20.73	9.2	7.02	78.7		0.9	ENE	1.4	
22	20.97	8.8							
23	21.04	8.5							
24	20.92	8.1							
總 數 或 平 均	20.20	9.6	6.80	75.8	4.6	23.3	N	1.5	6.1

民國三十年四川氣象月報

九

中華民國三十年二月份成都氣象綱要表

氣		壓	
絕對最高	730.36 mm. 1日10時	最大日較差	12.40 m.m. 12日
絕對最低	711.99 mm. 22日15時	平均	720.20 mm.
氣		濕	
絕對最高	21.7 °C 21日15時	最大日較差	16.6 °C 20日
絕對最低	-0.3 °C 5日6時	平均	9.6 °C
降			
雨量	23.3 mm.	月總量	23.3 mm.
量		一日內最多量	10.6 mm. 23日
相對濕度			
平均	75.8 %	絕對最小	31.8 % 7日
絕對濕度			
絕對最大	10.58 mm. 25日	絕對最小	3.84 mm. 13日
各種天氣日數			
晴天 ○	5	有霜 U	1
曇天 ●	3	有霧 Δ	2
陰天 ☉	14	有露 ≡	3
雨天 ●	6	有霜 ≡	8
有霰 △		有霧 8	
雪天 ×		有霧 ≡	
吹雪 ⊕		有霧 ≡	3
積雪 ⊗		有虹 ○	
雷雨 R		日暈 ⊕	
遠雷 T		月暈 ∩	
閃電 ⚡		日華 ⊙	4
大風 ↘		月華 ∪	1

民國三十年四川氣象月報

中華民國三十年二月份峨眉山逐日氣象要素平均表

民國三十年四川氣象月報

日 期	氣 壓				氣 溫				相 對 濕 度	
	平均	最高	最低	較差	平均	最高	最低	較差	平均	最小
	m.m. 700+	m.m. 700+	m.m. 700+	m.m.	°C	°C	°C	°C	%	%
1	29.15	30.26	24.90	5.36	-7.7	-5.0	-9.0	4.0	97.1	96.0
2	29.17	30.16	28.25	1.91	-5.9	-2.0	-9.0	7.0	93.7	90.6
3	28.65	30.03	27.54	2.49	-0.9	5.3	-9.0	14.3	48.6	16.4
4	27.05	28.32	26.03	2.29	-0.7	5.0	-4.5	9.5	44.1	25.4
5	25.85	27.56	24.10	3.46	4.5	10.0	-3.5	13.5	18.9	10.1
6	25.69	28.54	23.21	5.33	-1.8	3.0	-7.0	10.0	63.4	20.9
7	28.17	30.26	26.56	3.65	-2.8	3.0	-8.0	11.0	63.0	42.3
8	24.90	26.37	23.14	3.23	-0.3	8.5	-4.0	12.5	43.7	18.6
9	27.51	29.45	26.15	3.30	-6.3	-4.8	-7.9	3.1	86.9	28.5
10	23.81	27.15	21.45	5.70	-5.4	-3.0	-9.5	6.5	87.7	65.4
11	21.80	22.65	19.82	2.83	-1.4	3.4	-7.0	10.4	72.7	48.6
12	26.01	29.15	22.83	6.72	-5.5	-0.2	-8.4	8.2	96.2	92.3
13	23.30	28.13	26.21	1.92	-6.7	-0.6	-9.6	9.0	92.6	83.6
14	25.56	26.58	24.20	2.38	-4.0	7.3	-12.6	19.9	68.5	30.6
15	25.63	27.85	23.84	4.01	-10.2	-6.8	-13.6	6.8	96.7	94.6
16	27.58	28.45	26.50	1.95	-9.0	-4.5	-12.0	7.5	81.0	56.7
17	27.61	29.13	26.25	2.88	-7.3	-3.6	-9.6	6.0	79.7	70.6
18	25.14	26.60	24.06	2.54	0.9	7.6	-8.0	15.6	65.1	25.6
19	24.38	26.25	22.53	3.72	1.2	8.0	-3.5	11.5	73.9	79.0
20	24.08	25.14	22.82	2.32	1.7	10.6	-3.4	14.0	68.5	20.6
21	24.88	25.63	24.23	1.43	-2.2	-0.4	-4.2	3.8	96.1	90.4
22	24.30	26.14	22.21	3.93	-1.4	2.0	-2.8	4.8	96.8	94.5
23	26.06	27.16	25.14	2.02	-2.2	2.0	-4.1	6.1	96.0	94.5
24	23.65	25.83	21.63	4.20	0.9	7.8	-2.5	10.6	92.2	54.6
25	23.35	24.93	21.93	3.80	1.4	11.0	-3.0	14.0	71.2	33.6
26	22.92	24.25	21.43	2.82	1.5	12.0	-2.0	14.0	85.8	30.6
27	23.93	24.96	22.06	2.90	2.4	-0.3	-6.0	5.7	93.4	90.3
28	22.99	25.03	21.63	3.40	-5.2	-1.0	-9.0	8.0	91.1	87.6
總計	715.16	761.96	670.25	91.71	-80.0	74.3	-193.2	267.3	2154.5	1592.5
平均	25.54	27.21	23.74	3.29	-2.8	2.7	-6.9	9.6	76.9	56.9

觀測地點：峨眉山千佛頂 Lat 29°28'N, Long 105°41'E

觀測時間：3 6 9 12 15 18 21 24 hr. S 105° E.M.T.

中華民國三十年二月份峨眉山逐日氣象要素平均表

項 目 期	風		雲		降水量		能 見 度	雜 項
	向	力	狀	量	量	時		
	最多	B.S.	最多	0-10	m.m.	hrs.	0-9	
1	ESE	2.2	X	10.0			2.0	☉ ☒ ☂ ☃
2	W	2.5	CAK	2.3			4.0	☉ ☒ ☂ ☃
3	W	2.8		0			8.4	☉ ☒
4	W	5.7		0			9.0	☉ ☒ ☂
5	W	5.2		0			9.0	☉ ☒ ☂
6	W	5.3	X	5.0			5.8	☉ ☒ ☂ ☃
7	W	4.0		0			9.0	☉ ☒
8	W	4.7		0			8.0	☉ ☒ ☂
9	W	4.0	X	10.0			1.8	☂ ☉ ☒ ☃
10	SE	2.7	X	10.0			1.8	☉ ☒ ☂
11	SW	3.3	AK	5.0	6.8	X	6.2	● ✕ ☒ ☂ ☃
12	SW	1.7	X	10.0	4.1	X	1.6	● ✕ ☒ ☂ ☃
13	E	3.8	X	10.0			2.0	☉ ☒ ☂
14	W	5.0	X	3.3	0.5	X	7.2	● ☒ ☂ ☃ ✕
15	E	1.5	X	10.0	0.5	X	1.6	● ✕ ☒ ☂ ☃
16	E	3.0	X	7.2			3.0	☉ ☒ ☂
17	SE	2.3	X	10.0			2.0	☉ ☒ ☂
18	W	4.0	AK	4			6.2	☉ ☒ ☂ ☃
19	W	2.5	AK	6.0			5.6	☉ ☒ ☂
20	SW	2.7	X	6.0			5.6	☉ ☒ ☂
21	SE	2.3	X	10.0			1.8	☉ ☒ ☂
22	SE	2.0	X	10.0			2.6	☉ ☒ ☂
23	SW	2.5	X	10.0			1.5	☉ ☒ ☂
24	SE	2.0	X	10.0			2.8	☉ ☒ ☂
25	SW	3.3	X	9.5			4.0	☉ ☒ ☂
26	SW	2.8	X	8.3			2.6	☉ ☒ ☂
27	SE	2.2	X	8.3			1.8	☉ ☒ ☂
28	SE	2.3	X	10.0	0.6	X	1.8	● ✕ ☒ ☂ ☃
總計		88.3		184.9	12.5	X	125.3	
平均	W	3.2	X	6.6			4.5	

民國三十年四川氣象月報

中華民國三十年二月份峨眉山氣象綱要表

民國三十年四川氣象月報

氣 壓 m.m.	絕對最高	530.56	氣 溫 °C	絕對最高	12.0				
	日期	18日8時		日期	26日14時				
	絕對最低	519.82		絕對最低	-13.6				
	日期	11日15時		日期	15日5時				
	最大較差	6.72		最大較差	19.9				
	日期	12日		日期	14日0時				
	月平均	525.54		最高平均	2.7				
	最低平均	-6.7		最低平均	-2.8				
	月平均	525.54		月平均	-2.8				
	最大風力	8.0 B.S.		最大風力	8.0 B.S.				
日期	6日21時	日期	6日21時						
方向	SE	方向	SE						
最多方向	W	最多方向	W						
平均風力	3.2	平均風力	3.2						
合成方向		合成方向							
日	各	種	天	氣	日	數			
晴	○	5	霧	△	23	霜	○		
曇	●	3	霜	∩	3	日華	⊙		
陰	☉	15	霧	∩		月華	☾		
雨	●	5	霧	∞	28	日暈	⊕		
雷雨	⊚		霧	≡		月暈	☾		
雪	✕	5	霧	≡		極光	⊘		
雹	▲		霧	≡	6	蜃氣	⊘		
電	▲		霧	≡					
各時氣象要素平均表									
項 目 間	氣 壓 m.m. 500+	氣 溫 °C	濕 度		雲 量 0-10	降 水 量 m.m.	風		能 見 度 0-9
			絕 對 m.m.	相 對 %			向 最 多	力 B.S.	
3	25.67	-4.7		82.5					
6	26.06	-4.4		81.1	7.1		SE	3.6	4.1
9	25.37	-2.7		72.9	6.6		W	3.3	5.0
12	24.96	0.6		66.6	5.3		W	3.0	5.4
15	24.70	0.5		66.4	6.2		W	2.9	4.6
18	25.26	-3.0		81.0	7.5		W	2.9	3.4
21	26.25	-4.5		83.1	7.8		W	3.3	
24	26.06	-4.5		81.9					
總 平 均	25.54	-2.8		76.9		12.5	W	3.2	4.5

中華民國三十年二月份梁山遼日氣象要素平均表

項 目 期	氣 溫				絕 對 濕 度				相 對 濕 度	
	平均	最高	最低	較差	平均	最大	最小	較差	平均	最小
	°C	°C	°C	°C	m.m.	m.m.	m.m.	m.m.	%	%
1	7.8	9.8	6.4	3.4	6.15	6.78	5.89	0.89	77.4	67.0
2	8.8	12.6	6.5	6.1	6.37	6.78	5.93	0.85	76.8	67.2
3	11.2	17.0	7.1	9.9	6.09	6.87	4.68	2.39	66.5	39.5
4	11.3	16.7	7.0	9.7	6.56	7.72	5.48	2.24	70.6	31.0
5	11.2	19.0	4.8	14.2	6.36	7.69	4.86	2.83	69.8	30.2
6	14.1	18.6	9.8	8.8	7.07	9.20	5.45	3.75	57.0	34.4
7	14.4	22.0	10.5	11.5	5.85	6.56	4.65	1.91	50.1	24.0
8	12.6	19.0	7.1	11.9	6.61	7.44	5.38	2.06	62.6	38.0
9	13.1	17.2	9.4	7.8	7.48	8.45	6.65	1.80	67.3	52.0
10	12.8	16.1	10.3	5.8	7.27	9.37	5.79	3.58	67.4	45.0
11	10.3	11.1	8.9	2.2	7.58	8.34	7.03	1.31	82.5	73.6
12	9.8	11.5	9.0	2.5	6.62	8.35	5.54	2.81	73.4	54.8
13	6.1	8.6	4.5	4.1	5.87	6.49	5.40	1.09	83.4	68.7
14	5.6	7.7	4.1	3.6	5.64	6.68	4.47	2.21	84.4	66.4
15	6.9	11.2	4.9	6.3	5.10	6.41	4.26	2.15	69.5	53.1
16	9.5	14.0	5.0	9.0	5.08	5.71	4.50	1.21	58.8	45.0
17	10.5	14.2	7.5	10.1	4.87	6.31	2.84	3.47	53.3	23.9
18	11.3	17.3	4.6	12.7	5.70	7.54	5.05	2.49	59.6	39.2
19	12.8	17.4	8.4	9.0	6.50	7.06	5.19	1.87	60.2	43.2
20	15.8	22.1	10.0	12.1	6.95	7.75	5.93	1.82	55.1	33.3
21	15.7	21.1	12.1	9.0	7.53	8.97	5.48	3.49	57.0	48.0
22	16.6	22.5	13.1	9.4	8.66	11.81	6.87	4.94	64.6	37.0
23	13.9	19.6	10.2	9.4	6.86	9.22	5.02	4.20	60.7	36.2
24	14.4	20.6	7.6	13.0	6.97	7.57	6.39	1.18	59.3	38.9
25	16.1	22.4	11.8	10.6	7.43	7.60	7.11	0.49	56.1	41.1
26	16.3	20.9	12.7	8.2	8.02	9.01	7.53	1.48	65.2	44.5
27	13.3	15.4	11.1	4.3	6.77	7.91	5.66	2.25	59.7	45.5
28	7.9	10.2	7.0	3.2	7.17	7.91	6.56	1.35	85.0	56.3
總計	329.8	455.8	224.6	231.2	185.10	217.50	155.38	62.11	1853.3	1286.8
平均	11.8	16.3	8.0	8.3	6.61	7.77	5.55	2.22	66.2	46.0

民國三十年四川氣象月報

觀測地點： 梁山東坡樓 Lat 29°34'N. Long. 103°44'E

觀測時間： 3, 6, 9, 12, 15, 18, 21, 24, hrs. 105° E. M. T.

中華民國三十年二月份樂山逐日氣象要素平均表

項 目 期	風		雲		降 水		最 低 單 溫 °C	蒸 發 量 m.m.	能 見 度 0-9	雜 項
	向	力	狀	量	量	時				
	最多	B.S.	最多	0-10	m.m.	h.r.s				
1	NW	1.8	k,sk	10.0			6.0	1.4	7.0	☉
2	NE	1.7	k,sk,AK	6.7			6.3	1.7	8.0	☉
3	SE	1.8	sk,AK	5.0			6.8	2.7	8.0	☉ ⊕
4	SW	1.8	k,AK,sk	6.7			7.0	1.6	7.8	☉
5	NW	1.8	k,sk	3.3			4.6	2.4	7.6	☉
6	NW	1.8	k,AK	1.4			9.8	3.8	7.4	☉
7	SE	2.0	AK	2.8			10.4	3.4	7.6	☉
8	W	1.7	k,sk,AK	5.0			7.0	1.3	7.4	☉ ⊕
9	NW	1.8	sk,AK	8.5			9.0	2.2	7.4	☉
10	NE	2.2	sk,AK	8.3			9.5	1.8	8.2	☉
11	W	2.0	k,sk	10.0	1.2	⊗	8.6	1.1	7.8	☉
12	N	1.7	k,NS,sk	9.3	0.3	⊗	7.0	0.7	7.2	☉
13	W	2.0	k,NS,sk	10.0			4.5	0.4	7.4	☉
14	W	1.5	k,sk	10.0			4.0	0.8	7.4	☉
15	N	1.7	AK, c	8.3			4.5	1.7	7.0	☉
16	E	1.8	k,sk, c	6.7			5.0	2.7	8.0	☉
17	SE	1.5	sk	3.3			7.5	3.5	8.6	☉
18	SE	1.5	AK, k	2.7			4.0	3.1	7.8	☉
19	S	1.7	k,AK,sk	3.3			8.2	3.6	7.8	☉
20	E	1.7	sk	3.3			9.5	3.1	8.0	☉ ⊕
21	SE	1.5	AK, k	2.3			11.5	3.7	8.2	☉
22	SE	2.2	k,sk	5.6			12.0	4.2	8.0	☉
23	WNW	2.0	k,sk	3.8			9.7	3.8	7.8	☉
24	WSW	1.8	k	2.3			4.0	4.4	7.4	☉
25	ESE	1.8	k	2.3			10.8	3.6	7.2	☉
26	NW	2.0	k,sk,AK	10.0			10.6	3.2	7.2	☉
27	W	2.0	NS,sk	10.0	5.0	⊗	10.7	1.4	7.2	☉
28	NW	1.8	k,N	10.0	1.0	⊗	6.5	0.6	7.2	☉
總數		50.8		175.9	7.8	⊗	215.4	67.9	213.6	
平均	NW	1.8		7.3			7.7	2.4	7.6	

民國三十年四川氣象月報

中華民國三十年二月份樂山氣象綱要表

風	最大風力	40 B.S	氣	絕對最高	22.5 °C
	日期	22日 21時		日期	22日 16時
	方向	W		絕對最低	4.1 °C
	最多風向	NW		日期	14日 6時
	平均風力	1.8 B.S		最大相差	14.2 °C
草 溫	平均	7.7 °C	溫	日期	5日
	最低	4.0 °C 14日		最高平均	16.3 °C
降 水	雨量	7.8 m.m.		最低平均	8.0 °C
	一日內最大量	5.0 m.m.		月平均	11.8 °C
水	日期	27日		最大	4.4 m.m.
	月總數	7.8 m.m.	日期	24日	
			月總數	67.9 m.m.	

各種天氣日數

晴 ○	6	霧 △	濕霧 三	霜松 〇
曇 ●	11	霜 ㄣ	雷暴 T	日華 ① 2
陰 ⊙	7	露 ㄩ	閃電 ㄣ	月華 ㄣ
雨 ●	4	霜 〇	積雪 ㄣ	日暈 ⊕ 1
雷雨 ㄣ		霧 三	吹雪 ㄣ	月暈 ㄣ
雲 ×		霧 三	虹 ㄣ	極光 ㄣ
雹 ▲		低霧 三	大風 ㄣ	螢光 ㄣ

各時氣象要素平均表

項 時 日 間	氣 壓	氣 溫 °C	濕 度		雲 量 0-10	降 水 量 m.m.	風		能 見 度 0-9
			絕對 m.m.	相對 %			向	力 B.S	
							最多		
3	(儀器損壞暫缺)	9.7	6.52	73.5	—	—	—	—	—
6		8.9	6.79	78.5	9.3	—	W	1.8	6.9
9		10.1	6.96	75.9	8.2	—	NW	1.7	7.6
12		14.7	6.63	53.9	3.8	—	SE	1.8	8.1
15		15.5	6.29	51.8	4.0	—	SE	2.0	7.9
18		13.1	6.27	57.3	4.5	—	NW	1.7	7.7
21		11.6	6.78	67.6	6.8	—	—	—	—
24		10.6	6.64	71.1	—	—	—	—	—
總 平 均		11.8	6.61	66.2	7.3	7.8	NW	1.8	7.6

民國三十年四川氣象月報

中華民國三十年二月份內江逐日氣象要素平均表

民國三十年四川氣象月報

日期	氣 壓				氣 溫				相 對 濕 度	
	平均	最高	最低	較差	平均	最高	最低	較差	平均	最小
	m.m. 700+	m.m. 700+	m.m. 700+	m.m.	°C	°C	°C	°C	%	%
1	43.54	44.40	41.91	2.49	8.6	13.4	5.2	6.2	77.9	61.0
2	42.86	44.51	41.22	3.29	9.7	12.8	5.7	7.1	75.8	56.8
3	39.77	42.74	37.50	5.24	10.3	15.3	6.7	8.6	70.7	48.0
4	36.47	38.32	34.72	3.60	9.6	15.8	5.3	10.5	72.4	58.0
5	32.12	36.99	28.31	8.68	10.5	18.1	3.3	14.6	73.0	46.2
6	33.22	35.90	30.44	5.46	12.2	17.9	6.5	11.4	66.9	46.3
7	36.00	38.72	34.08	4.64	13.5	19.2	9.1	10.1	63.6	34.2
8	30.18	34.12	26.92	7.20	13.0	17.7	6.5	11.2	75.3	58.0
9	33.58	35.50	31.43	4.07	12.5	15.7	8.8	6.9	67.6	55.0
10	31.42	35.50	28.15	7.35	11.9	15.8	10.0	5.8	76.9	63.7
11	29.03	31.00	26.31	4.69	12.8	17.0	8.6	8.4	68.1	55.7
12	35.67	42.24	29.20	13.04	10.7	12.9	8.4	4.5	62.5	52.6
13	41.80	42.88	40.29	2.59	6.7	8.4	5.4	3.0	60.7	48.4
14	40.37	42.64	38.60	4.04	6.0	8.1	4.0	4.1	73.2	60.8
15	38.44	41.34	36.00	5.34	6.9	9.3	5.0	4.3	73.8	58.1
16	38.10	39.70	36.52	3.18	9.1	14.0	5.5	8.5	69.2	49.1
17	37.56	39.89	34.42	5.47	10.0	14.1	7.5	6.6	70.6	49.2
18	31.98	34.42	29.39	5.03	10.3	17.0	3.5	13.5	71.9	38.8
19	30.57	32.69	27.83	4.86	12.5	19.1	5.6	13.5	72.6	50.0
20	28.89	30.68	25.89	4.79	15.5	21.2	10.8	10.4	58.1	40.5
21	29.74	31.52	27.73	3.79	15.6	21.5	10.7	10.8	64.4	43.8
22	28.57	31.57	25.53	5.84	15.1	20.7	11.9	8.8	73.9	57.4
23	32.40	33.55	30.64	2.91	13.2	20.8	10.2	10.6	81.4	66.1
24	30.24	33.32	27.41	5.91	12.8	16.3	7.5	8.8	82.3	66.0
25	29.46	31.31	27.92	3.39	14.3	17.8	11.7	6.1	81.7	65.1
26	29.26	30.46	26.53	3.93	15.4	20.0	12.1	7.9	75.3	59.7
27	31.87	34.01	30.27	3.74	12.0	15.0	8.2	6.8	79.3	55.5
28	33.94	35.73	31.76	3.97	8.0	9.2	6.6	2.6	92.2	87.0
29	35.04	42.85	31.82	11.03	17.8	44.1	21.3	23.8	203.3	153.0
30	34.14	35.77	31.45	4.32	11.4	15.8	7.5	8.3	72.6	58.3

一七

內江 (Ningjiang) Loc. 1111 Lat. 29°35'N Long. 105°03'E

Alt. 1111 ft. (338.6 m) Time Zone: H.S. 105° E. M. T.

中華民國三十年二月份內江逐日氣象要素平均表

日期	絕對濕度				風		雲		降水量	
	平均	最大	最小	較差	向	力	狀	量	量	時
	m.m.	m.m.	m.m.	m.m.	最多	B.S.	最多	0-10	m.m.	h.p.s.
1	6.46	7.57	5.25	2.32	NW NNE	1.2	AS	10.0		
2	6.75	7.57	6.11	1.46	V	1.5	K	6.8		
3	6.42	7.17	5.66	1.51	ESE ENE	1.7	CK FR, K	3.5		
4	6.50	7.61	5.40	2.21	S	1.7	AK	6.8		
5	6.72	7.28	5.66	1.62	N	2.0	B	0.0	T(F)	X
6	6.66	7.34	5.21	2.16	N	1.7	CK	5.2		
7	7.08	8.16	5.51	2.65	E	2.2	B	0.0		
8	8.35	9.93	7.02	2.91	NNW	1.5	C	1.5		
9	7.23	7.93	6.50	1.43	V	1.5	SK	10.0		
10	7.92	8.81	7.06	1.75	NNE	2.8	AK	10.0		
11	7.40	7.85	6.74	1.11	N, NNE	2.7	SK	7.2	0.2	X
12	6.14	7.80	4.61	3.19	VN	4.5	SK	10.0		
13	4.39	5.14	3.57	1.57	NNE	4.2	SK	10.0		
14	5.12	6.01	4.51	1.50	NNE ENE	2.5	SK	10.0		
15	5.43	6.15	4.73	1.42	N	2.5	SK	10.0		
16	5.97	7.80	5.20	2.60	SSE	1.8	CK SK, FK	8.2		
17	6.32	7.80	5.51	2.29	SE SSE	2.2	SK	10.0		
18	6.12	7.03	5.52	1.51	ESE	1.7	C	0.5		
19	7.66	9.58	6.13	3.45	ESE	1.5	C	5.7		
20	7.39	9.58	6.20	3.38	SSE NNE	2.0	C	3.7		
21	8.28	9.56	7.16	2.40	NNW	2.2	AK	3.2		
22	9.35	9.85	8.88	0.97	E	3.2	SK	9.5	3.6	X
23	9.09	9.32	8.81	0.51	E	1.8	K	5.8		
24	8.98	9.62	7.82	1.80	NNW	1.8	SK	10.0	0.1	X
25	9.88	10.25	9.46	0.79	E	2.0	SK	10.0		
26	9.59	10.07	8.30	1.77	ESE ENE	2.0	SK	10.0		
27	8.29	10.25	6.54	3.71	NNE	3.8	SK	10.0	3.0	X
28	7.36	7.71	6.98	0.73	WNW NW	2.3	N	10.0	5.5	X
總計	202.85	230.77	176.05	54.72	NNE	62.3	SK	197.6	12.4	
平均	7.25	8.24	6.29	1.95		2.2		7.1		

民國三十年四川氣象月報

中華民國三十年二月份內江逐日氣象要素平均表

民國三十年四川氣象月報

日期	地 温							最低 温度	蒸發 量	能見 度	雜 項
	0cm	5cm	10cm	20cm	30cm	60cm	100cm				
	°C	°C	°C	°C	°C	°C	°C				
1	9.0	9.2	9.5	9.9	10.0	11.5	13.2	2.1	0.1	4.7	☉
2	9.5	9.8	9.8	10.1	10.3	11.5	13.2	2.8	0.7	4.3	☉ Δ ☉ ☉
3	9.4	10.4	10.3	10.5	10.5	11.5	13.2	3.8	1.6	5.0	☉ Δ ☉ ☉
4	8.8	9.0	9.9	10.3	10.7	11.6	13.2	1.5	0.8	4.7	☉
5	8.2	9.2	9.5	10.1	10.9	11.6	13.1	1.6	1.6	5.3	☉ ☉ ☉ ☉
6	10.8	10.5	10.5	10.3	11.1	11.6	13.1	2.7	1.4	5.0	☉ ☉ ☉ ☉
7	10.9	11.2	11.3	11.2	11.3	11.9	13.2	5.8	2.2	6.7	☉
8	10.4	11.2	11.5	11.2	11.6	12.1	13.2	4.6	1.2	5.0	☉ ☉
9	11.3	11.5	11.7	11.7	11.7	12.3	13.3	5.3	1.2	4.7	☉ ☉
10	12.1	12.0	12.0	11.9	11.7	12.4	13.4	8.4	1.0	4.7	☉ ☉
11	12.3	11.9	12.3	12.2	11.8	12.4	13.4	6.0	1.7	6.3	☉ ☉
12	11.1	11.4	11.7	12.3	12.1	12.6	13.4	8.0	2.4	6.7	●
13	7.8	9.1	9.9	11.0	11.9	12.5	13.5	5.1	1.1	8.0	☉
14	7.5	8.6	9.1	10.2	11.5	12.2	13.6	3.0	0.8	7.3	☉
15	7.8	8.8	9.2	9.9	11.1	11.8	13.4	4.1	0.9	5.7	☉
16	9.3	9.9	9.9	10.2	10.9	11.7	13.3	4.2	0.9	6.0	☉ ☉
17	11.1	10.8	10.7	10.7	10.9	11.8	13.3	5.9	1.3	5.7	☉ ☉
18	9.3	10.8	11.0	11.1	11.0	11.8	13.2	0.7	1.9	5.3	☉ Δ ☉
19	11.3	12.0	11.8	11.5	11.4	11.8	13.2	2.6	1.5	5.7	☉ Δ ☉
20	13.9	13.6	13.4	12.8	11.9	12.3	13.3	7.8	2.9	6.3	☉ ☉
21	14.8	14.4	14.1	13.4	12.5	12.6	13.4	6.3	1.5	5.3	☉ ☉
22	15.0	14.7	14.5	13.8	12.8	12.9	13.4	8.7	2.9	5.3	☉ ☉ ☉
23	14.0	14.2	14.1	13.7	13.2	13.2	13.6	8.6	1.1	8.0	● Δ
24	13.3	13.1	13.1	12.9	13.0	13.3	13.8	5.5	0.6	5.0	☉ Δ ☉ ☉
25	14.6	14.3	14.0	13.7	13.4	13.4	13.9	8.9	1.2	6.0	● ☉
26	15.3	15.1	14.9	14.3	13.7	13.6	13.9	10.5	1.8	6.0	☉
27	11.8	13.1	13.6	14.1	13.8	13.8	14.0	12.1	1.4	6.0	● ✓
28	9.2	10.6	11.4	12.1	13.2	13.5	13.9	6.6	0.3	6.7	●
總計	309.8	320.4	328.7	327.1	329.9	345.2	375.6	153.2	38.0	161.4	
平均	11.1	11.4	11.6	11.7	11.8	12.3	13.4	5.5		5.8	

中華民國三十年二月份內江氣象網要表

氣	絕對最高	704.51	氣	絕對最高	21.5
	日期	2日 9時		日期	21日 時
壓	絕對最低	725.53	溫	絕對最低	3.3
	日期	22日 15時		日期	5日 時
mm	最大較差	13.04	°C	最大較差	14.8
	日期	12日		日期	5日 時
降水量	月平均	134.14	風	最高平均	15.8
	雨量	12.4		最低平均	7.5
mm	一日內最大量	5.5	草	月平均	11.4
	日期	28日		最大風力	6 B.S.
蒸發量	月總數	12.4	草	日期	27日 20:15時
	最大	2.9		方向	NNW
日照	日期	20, 22日	草	最多風向	NNE
	月總數	38.0		平均風力	2.2
日照	一日之最多		草	合成方向	N64°12'E
	總計			平均	5.5
			最低		0.7 18日

民國三十年四川氣象月報

各種天氣日數

晴	○	4	霧	△	1	霜	○	0
雲	☁	7	霜	▽	1	日華	☉	14
陰	☾	12	霧	△	6	月華	☾	1
雨	●	5	霧	○		日暈	⊕	
雷雨	⚡		霧	☉		月暈	☾	
雷電	⚡		霧	☉	10	極光	✳	
雷電	⚡		霧	☉		彗氣	✳	

各時氣象要素平均表

項目	氣壓	氣溫	濕度		雲量	降水量	風		能見度
			絕對	相對			向	力	
時間	hPa	°C	mm	%	0-10	mm	最多	B.S.	0-9
3	34.26	9.3	7.45	84.2	—	—	—	—	—
6	34.48	8.8	7.37	85.7	6.9	—	NNW	1.9	—
9	35.46	10.2	7.14	76.1	6.7	—	NNW	1.8	4.5
12	34.31	14.0	7.24	61.2	7.6	—	NNE	1.9	6.2
15	32.10	14.7	6.94	55.7	7.3	—	ESE	2.9	6.6
18	32.87	12.8	7.08	63.4	7.0	—	NNE	2.5	—
21	34.84	11.2	7.30	73.4	6.9	—	NNE	2.4	—
24	34.83	10.0	7.48	80.7	—	—	—	—	—
日數	273.15	91.0	58.00	580.4	42.4	—	NNE	13.4	17.3
平均	34.14	11.4	7.25	72.6	7.1	—	—	2.2	5.8

二〇

中華民國三十年二月份遼寧逐日氣象要素平均表

民國三十年四川氣象月報

日期	氣 壓				氣 溫				相對濕度	
	平均	最高	最低	較差	平均	最高	最低	較差	平均	最小
	mm 700+	mm 700+	mm 700+	mm	°C	°C	°C	°C	%	%
1	49.07	49.86	49.95	1.91	8.3	11.5	5.7	5.8	75.0	53.3
2	48.10	49.82	46.00	3.82	9.0	14.8	5.9	8.9	66.4	47.7
3	44.96	47.36	42.76	4.60	8.6	16.2	1.8	14.4	70.6	42.2
4	41.63	42.40	40.14	2.26	8.8	15.5	5.1	10.4	75.1	50.1
5	38.11	40.90	34.84	6.06	9.5	16.8	1.4	15.4	71.6	44.0
6	38.81	41.10	36.23	4.87	10.3	16.7	3.1	13.6	70.2	48.6
7	41.21	43.81	39.39	4.42	13.0	17.2	7.8	11.4	60.1	37.2
8	35.55	37.40	32.51	4.89	11.3	18.2	5.3	12.9	77.0	51.5
9	38.73	40.70	36.80	3.90	10.6	12.5	8.4	4.1	78.9	72.1
10	36.80	40.10	34.14	5.96	10.1	11.2	8.6	2.6	83.5	73.0
11	34.46	36.35	32.24	4.11	12.7	15.0	6.6	8.4	10.9	58.0
12	40.99	47.70	34.40	13.30	9.2	11.0	7.8	3.2	59.8	46.1
13	47.21	48.41	46.40	2.01	5.6	7.6	4.6	3.0	57.8	55.2
14	46.03	46.70	45.40	1.30	5.5	7.3	4.2	3.0	71.0	60.5
15	43.84	44.70	42.10	2.60	5.7	6.5	4.5	2.0	79.4	71.4
16	43.28	44.40	42.04	2.36	8.8	13.8	4.5	9.3	71.3	45.6
17	43.01	46.01	41.92	4.09	10.2	14.7	6.4	8.3	61.6	49.3
18	37.37	39.50	34.73	4.77	9.6	11.0	3.2	13.8	68.2	40.4
19	35.83	37.76	33.53	4.23	11.2	19.1	3.7	15.4	69.5	44.4
20	34.28	35.90	31.78	4.12	14.1	20.9	7.3	13.6	64.0	42.9
21	34.80	36.33	33.24	3.09	13.4	20.1	7.2	12.7	69.3	46.5
22	34.48	37.00	32.44	4.56	12.6	16.3	9.5	6.8	84.7	73.3
23	37.71	38.79	36.46	2.33	12.5	17.1	9.6	7.5	83.9	63.0
24	35.86	38.08	33.06	5.02	11.3	15.4	5.4	10.0	85.2	74.0
25	34.59	36.33	33.17	3.16	14.6	19.8	11.3	8.5	76.5	58.1
26	33.78	36.20	32.85	3.35	14.6	19.8	11.2	8.6	78.9	61.5
27	37.66	39.60	36.00	3.60	12.1	14.7	8.7	6.0	70.5	49.6
28	39.11	41.30	37.42	3.88	8.6	9.6	7.7	1.9	92.5	89.8
總計	1101.36	1164.41	1049.67	114.74	289.7	418.3	176.6	241.7	2049.5	1549.9
平均	39.54	41.59	37.49	4.10	10.4	14.9	9.5	5.6	73.2	55.4

觀測地點：遼寧太子溝 Lat 30° 31' Long. 105° 33' E.

觀測時間：3 6 9 12 15 18 21 24 hrs. E. M. T.

中華民國三十年二月份遂寧逐日氣象要素平均表

日期	絕對濕度				風		雲		降水量	
	平均	最大	最小	較差	向	力	狀	量	量	時
	m.m.	m.m.	m.m.	m.m.	最多	B.S.	最多	0-10	m.m.	hrs.
1	6.03	6.66	5.22	1.44	NE	1.0	S.SK	10.0		
2	5.63	6.21	5.13	1.08	SW	1.0	AK	5.5		
3	5.61	6.78	4.58	2.20	S	1.0	AS. SK	0.5		
4	6.17	6.82	5.74	1.08	E	1.2	AK	6.2		
5	6.05	6.89	5.07	1.82	NE	1.3	B	0.0		
6	6.40	6.97	5.26	1.71	ESE	1.2	C.AK	1.0		
7	6.81	9.91	5.63	4.28	S	1.5	SK	1.5		
8	7.43	8.00	6.44	1.56	E	1.0	B	0.0		
9	7.47	8.24	6.48	1.76	E	0.8	AK	10.0	0.9	X
10	7.68	8.35	6.67	1.68	E.NE	1.3	S	10.0		
11	7.71	9.50	6.90	2.60	NE	1.2	K	9.3		
12	5.17	6.41	4.21	2.20	NE	3.0	SK	10.0		
13	3.91	4.68	3.15	1.53	E	2.3	SK	10.0		
14	4.55	5.59	3.17	2.42	E	1.2	SK	10.0		
15	5.41	5.62	5.07	0.55	ENE	1.5	SK	10.0		
16	5.92	7.56	4.75	2.81	SE	1.0	SK	7.8		
17	6.16	6.35	5.82	0.53	S	1.6	AK.FK	6.8		
18	5.81	6.70	5.26	1.44	V	0.5	K.FK	0.3		
19	6.66	7.28	5.73	1.55	V	0.6	K.FK	1.2		
20	7.24	7.93	7.04	0.89	S	0.6	SK.FK	5.3		
21	7.74	8.62	6.21	2.41	E	1.2	AS	7.3		
22	9.11	10.03	8.26	1.77	E	2.2	SK	10.0	11.2	X
23	8.96	9.49	8.46	1.03	NW.S	0.8	K	7.7		
24	8.57	9.69	6.51	3.18	E	0.8	SK	8.3		
25	9.38	10.34	8.41	1.93	V	0.3	SK	8.7		
26	9.64	10.09	9.49	0.60	V	0.8	K	8.3		
27	7.36	9.77	5.61	4.16	NE.NE	2.7	SK	10.0	5.2	9.0
28	7.68	8.19	7.28	0.91	NNE	1.3	NS	10.0	21.4	21.0
總計	192.26	218.67	167.55			43.9		185.7	38.7	
平均	6.87	7.81	5.98	1.83	E	1.2		6.6		

民國三十年四川氣象月報

二二

中華民國三十年二月份連寧逐日氣象要素平均表

日期	地 溫			最 低 溫 °C	最 大 日 射 強 度 $\frac{\text{cal}}{\text{cm}^2 \text{ 100mm}}$	蒸 發 量 mm	能 見 度 0-9	雜 項
	30 cm	60 cm	100 cm					
	°C	°C	°C					
1	9.5	10.4	12.0	2.6		0.8	4.3	☉☉☉
2	10.2	10.6	12.2	4.7		1.5	5.7	☉☉
3	10.1	10.5	12.1	-0.8	1.00	1.3	5.3	☉☉☉☉
4	10.1	11.2	12.1	0.0		1.5	5.3	☉☉☉
5	10.2	10.8	12.0	-0.7		2.1	4.3	☉☉☉☉☉☉
6	10.5	11.0	12.0	0.0	0.98	1.7	5.0	☉☉☉☉☉
7	11.4	11.2	12.0	5.6	1.02	2.1	6.0	☉
8	11.5	11.6	12.2	2.5	1.05	1.9	5.0	☉
9	11.0	11.7	12.3	5.1		0.6	4.7	☉☉☉☉
10	11.1	11.6	12.5	7.3		0.7	4.0	☉
11	11.8	11.6	12.4	4.0		1.7	5.3	☉☉☉
12	11.3	12.0	12.4	6.0		3.0	7.0	☉☉☉
13	9.5	11.2	12.5	4.5		1.0	7.0	☉☉☉
14	9.2	10.6	12.4	3.3		1.3	6.0	☉☉☉
15	8.9	10.6	12.3	4.1		0.6	5.0	☉☉☉
16	9.5	10.5	12.2	4.0		1.8	5.0	☉☉☉
17	10.7	10.9	12.2	5.5		1.8	5.0	☉☉☉
18	11.1	11.2	12.1	0.5	0.97	2.6	5.3	☉☉☉☉☉☉☉
19	11.2	11.4	12.2	0.8	0.95	2.5	5.7	☉☉☉☉☉☉☉
20	12.1	12.0	12.3	5.6		3.0	5.7	☉☉☉☉☉
21	12.7	12.3	12.4	4.1		1.5	5.7	☉☉☉☉☉☉☉
22	12.6	12.5	12.5	7.0		2.3	5.0	☉☉☉☉☉☉☉☉☉☉
23	13.0	12.6	12.8	8.5		1.7	6.3	☉☉☉☉☉☉☉☉☉☉
24	12.6	12.7	12.6	4.4		1.1	3.7	☉☉☉☉☉
25	13.5	13.9	13.1	9.6		1.9	5.7	☉☉☉☉☉☉☉☉☉☉
26	14.3	13.4	13.2	9.4		1.7	5.7	☉☉☉☉☉☉☉☉☉☉
27	14.0	13.7	13.4	8.3		1.0	5.3	☉☉☉☉☉☉☉☉☉☉
28	12.0	13.2	13.5	7.6		2.2	4.7	☉☉☉☉☉☉☉☉☉☉
總計	315.6	325.9	347.9	123.3	5.91	42.9	148.9	
平均	11.3	11.6	12.4	4.4	0.99	1.5	5.3	

民國三十年四川氣象月報

中華民國三十年二月份遂寧氣象網要表

氣	絕對最高	750.30	氣	絕對最高	20.9
	日期	1日 10時		日期	20日 時
壓	絕對最低	731.60	溫	絕對最低	1.8
	日期	20日 16時		日期	3日 時
mm	最大較差	13.30	°C	最大較差	15.4
	日期	12日		日期	5日 時
降水量	月平均	739.54	風	最高平均	14.9
	雨量	38.7		最低平均	9.5
mm	一日最大量	21.4	°C	月平均	10.4
	日期	2.8日		最大風力	5.0 B.S.
蒸發量	月總數	38.7	°C	日期	27日 15時
	最大	3.0		方向	NE
日照	日期	20 12日	°C	最多方向	E
	月總數	42.9		平均風力	1.2 B.S.
日照	一日之最多		°C	合成方向	E 9°40' N
	總計			草溫	平均 44.0
					最低 -0.8

民國三十年四川氣象月報

各種天氣日數

晴 ○	7	霧 △		濕霧 三	1	霜松 〇	
曇 ●	4	霜 ㄩ	3	雷聲 丁		日華 ⊙	4
陰 ⊙	13	露 ㄩ	7	閃電 ㄣ		月華 ㄩ	
雨 ●	4	露 〇		積雪 田		日暈 ⊕	
雷雨 ㄨ		露 三	6	吹雪 巾		月暈 〇	
雪 ㄨ		露 三	3	虹 ㄣ		極光 ㄨ	
雷 ㄨ		低露 三		大風 ㄣ		發氣 ㄨ	

各時氣象要素平均表

項 目	氣 壓	氣 溫	濕 度		雲 量	降 水 量	風		能 見 度
			絕對	相對			向	力	
時 間	m.m 700+	°C	m.m.	%	0-10	m.m.	最多	B.S.	0-9
3	39.85	8.0	6.75	81.5		—			
6	39.81	7.4	6.51	83.5	7.1	—	E	1.1	
9	40.74	9.5	7.05	79.1	6.7	—	E	1.1	4.9
12	39.31	13.3	6.86	60.1	6.3	—	S	1.4	5.5
15	37.87	14.1	6.90	57.5	7.3	—	E	1.6	5.5
18	38.56	12.1	7.03	66.4	6.9	—	E	1.3	
21	39.90	10.0	6.93	76.3	5.6	—	C	1.1	
24	49.19	8.8	6.93	81.3					
結 果	39.54	10.4	6.87	73.2	6.7	38.7	E	1.3	5.3

中華民國三十年二月份北碚氣象要素平均表

日期	氣 壓				氣 溫			
	平均	最高	最低	較差	平均	最高	最低	較差
	m.m. 700+	m.m. 700+	m.m. 700+	m.m.	°C	°C	°C	°C
1	49.60	50.75	48.33	2.42	8.9	11.2	7.1	4.1
2	48.69	50.42	46.50	3.92	9.3	15.7	5.5	10.2
3	46.03	48.04	43.30	4.74	9.2	16.7	3.4	13.3
4	42.54	44.15	40.85	3.30	8.3	13.0	3.7	9.3
5	38.48	43.10	34.42	8.68	10.4	18.4	2.0	16.4
6	38.88	40.70	36.70	4.00	11.8	11.8	5.2	6.6
7	41.90	44.45	40.10	4.35	12.6	17.0	10.1	6.9
8	36.21	39.90	33.40	6.50	13.2	18.0	8.4	9.6
9	39.00	40.84	36.20	4.64	11.9	13.9	10.7	3.2
10	37.81	40.80	34.18	6.62	12.8	16.0	11.0	5.0
11	35.10	37.18	32.50	4.68	12.9	16.9	10.4	6.5
12	40.60	47.42	35.64	12.78	10.1	12.5	7.0	5.5
13	47.82	48.62	46.58	2.04	4.9	6.9	3.2	3.7
14	46.33	48.34	44.78	3.56	5.3	6.3	3.7	2.6
15	44.31	46.85	42.00	4.85	5.8	6.6	4.5	2.1
16	44.20	45.10	42.70	2.40	7.8	11.8	5.4	6.4
17	44.26	46.18	42.43	3.75	8.8	11.5	6.1	5.4
18	38.37	42.30	35.50	6.80	10.3	16.6	5.1	11.5
19	36.56	38.55	34.02	4.53	11.2	18.2	4.1	14.1
20	35.11	37.05	32.45	4.60	13.9	20.5	9.4	11.1
21	35.76	37.30	34.50	2.80	13.6	15.4	11.1	4.3
22	34.89	35.80	32.65	3.15	14.1	16.0	12.4	3.6
23	38.22	39.25	35.80	3.45	11.6	13.8	10.3	3.5
24	36.47	39.10	33.20	5.90	13.2	17.6	9.6	8.0
25	35.64	37.18	34.31	2.87	13.2	15.6	11.3	4.3
26	34.61	36.47	33.54	2.93	13.6	16.2	10.9	5.3
27	37.52	39.42	35.95	3.47	12.0	13.9	10.3	3.6
28	39.58	41.23	38.30	2.93	9.6	14.0	8.2	2.2
統計	1124.49	1186.49	1059.83	126.66	299.9	398.4	210.1	188.3
平均	40.16	42.37	37.85	4.52	10.7	14.2	7.5	6.7

民國三十年四川氣象月報

二五

觀測地點：北碚黃桷樹 Lat 29°49'N. Long. 106°20'E

觀測時間：3, 6, 9, 12, 14, 18, 21, 24. h.m.s. 120° E. M. T.

中華民國三十年二月份北碚通日氣象要素平均表

日期	絕對濕度				風		雲		降水量	
	平均	最大	最小	極差	向	速	狀	量	量	時
	mm.	mm.	mm.	mm.	最多	m/s	最多	0-10	mm.	hrs.
1	5.79	6.61	5.24	1.37	SE	1.0	S	1.00		
2	5.70	6.31	5.25	1.06	V	0.9	AK	3.8		
3	6.35	6.93	5.63	1.30	V	1.2	K	0.8		
4	6.94	7.71	6.04	1.67	S	0.6	SK	8.0		
5	6.94	7.83	5.59	2.24	V	0.6	0	2.5		
6	7.18	7.95	6.48	1.47	NE	1.3	CS	2.5		
7	8.50	8.98	7.68	1.30	V	1.2	SK	6.5		
8	8.14	8.80	7.54	1.26	S	1.8	C	1.8		
9	9.06	9.36	8.55	0.81	SE	0.3	S	10.0		
10	7.07	8.05	6.10	1.95	SSE	0.3	AS	9.8		
11	7.43	8.07	6.64	1.38	SE	3.4	AK	7.3		
12	6.55	7.68	5.33	2.35	NW	4.1	SK	10.0	1.1	7.5
13	5.72	7.04	5.22	1.82	NE	2.3	NS	10.0	2.6	
14	5.97	6.32	5.67	0.65	NE	1.2	S	10.0	1.2	6.9
15	6.48	6.66	6.35	0.31	NW	1.0	NS	10.0	0.5	
16	6.37	6.66	6.11	0.55	V	1.0	SK	9.5		
17	6.59	7.11	6.32	0.79	SE	2.4	AK	10.0		
18	6.69	6.96	6.32	0.61	V	0.8	K	2.5		
19	6.94	7.33	6.28	1.05	SSE	1.1	AK	1.5		
20	7.92	8.45	6.15	2.30	V	0.6	AS	5.3		
21	8.91	9.29	8.39	0.90	SE	1.0	AS	10.0	0.3	
22	8.92	9.95	7.78	2.17	SE	4.5	S	10.0	4.0	
23	9.46	9.88	9.02	0.86	V	0.4	NS	10.0	0.5	7.3
24	8.74	9.00	8.49	0.51	SE	1.6	AS	7.8		
25	8.95	9.42	8.54	0.88	SE	1.6	AK	9.8		
26	8.82	9.40	8.43	0.97	SE	2.2	AS	10.0		
27	8.86	10.05	7.58	2.47	V	2.9	NS	10.0	1.7	4.0
28	7.73	8.31	6.68	1.63	SE	2.7	NS	10.0	1.6	8.6
總計	208.72	226.11	189.48	36.63		45.8		214.4	11.4	34.3
平均	7.45	8.08	6.77	1.31	SE	1.6		7.7		

民國三十年四川氣象月報

二六

中華民國三十年二月份北碚逐日氣象要素平均表

日期	相對濕度		地 溫			日照 h.r.s.	蒸發量 m.m.	能見度 0-9	雜 項
	平均	最小	30cm	60cm	100cm				
	%	%	°C	°C	°C				
1	68.4	56.0	11.2	12.2	13.3		1.3	6.3	☉
2	66.5	45.6	11.2	12.2	13.3	6.4	2.0	6.3	☉
3	74.5	50.6	11.5	12.3	13.2	9.1	1.8	6.5	☉ Δ
4	84.9	72.6	11.6	12.4	13.2	0.3	0.7	4.3	☉ ≡ Δ
5	75.4	50.0	11.5	12.4	13.3	7.1	2.1	4.5	☉ ≡ Δ
6	70.7	56.5	11.8	12.5	13.3	4.9	1.9	5.5	☉ ≡ Δ ⊕
7	78.3	63.4	12.2	12.7	13.4	3.8	1.4	5.5	☉
8	72.4	57.0	12.6	13.0	13.5	8.0	2.1	5.8	☉ Δ
9	86.6	80.0	12.8	13.2	13.6		0.9	4.3	☉ ≡
10	64.1	49.4	12.9	13.3	13.7	0.9	2.8	6.8	☉
11	66.4	62.3	13.0	13.3	13.8	3.3	2.0	7.0	☉
12	70.6	58.6	13.3	13.5	13.9		1.8	6.3	☉
13	86.8	74.0	13.2	13.4	14.0		0.4	6.5	☉
14	89.6	83.0	12.3	13.3	14.0		0.5	5.3	☉
15	93.9	90.0	11.8	12.9	13.8		0.4	4.0	☉
16	80.5	65.1	11.5	12.7	13.7	0.8	0.8	5.8	☉
17	78.0	66.8	11.5	12.5	13.5		1.3	5.8	☉
18	73.4	51.5	11.7	12.5	13.5	7.9	1.8	6.3	☉ Δ
19	72.3	48.5	12.0	12.7	13.3	9.7	1.9	6.0	☉ ≡ Δ
20	70.0	50.0	12.6	13.0	13.5	5.3	2.1	6.0	☉
21	76.6	69.2	13.2	13.3	13.6		1.8	5.0	☉
22	74.0	64.0	13.3	13.4	13.7		1.7	5.8	☉
23	92.5	86.5	13.3	13.6	13.9		0.5	5.3	☉
24	77.6	65.0	13.3	13.7	14.0	2.8	1.8	6.8	☉
25	79.0	74.0	13.6	13.8	14.2	0.9	2.5	6.3	☉
26	75.5	69.3	13.7	13.9	14.7	0.3	1.8	7.0	☉
27	84.1	76.0	13.9	14.0	14.2		0.9	5.8	☉
28	88.4	75.0	13.5	14.0	14.3		0.8	5.8	☉
總計	2171.0	1809.6	350.0	365.7	382.9	71.5	40.8	162.6	
平均	77.5	64.6	12.5	13.1	13.7			5.8	

民國三十年四川氣象月報

中華民國三十年二月份北碚氣象綱要表

氣	絕對最高	750.75	氣	絕對最高	20.5
	日期	18 11:00時		日期	20 14:15時
壓	絕對最低	732.45	濕	絕對最低	2.0
	日期	20 17:30時		日期	5 9:30時
mm	最大較差	12.78	°C	最大較差	16.4
	日期	12日		日期	5日
降	月平均	740.16	風	最高平均	14.2
	日最大量	11.4		最低平均	7.5
mm	日最大量	4.0	風	月平均	10.7
	日期	22日		最大風速	8.0 m/s
總	月總數	11.4	風	日期	22 18時
	最大	2.8		方向	E
日	日期	10日	風	最多方向	SE
	月總數	40.8		平均風速	1.6
自然	日最大	4.7	風	合成方向	55°14' E
	總計	71.5		草	平均
			濕		最低

各種天氣日數

晴	☉	5	霧	△	1	霜	三	3	霜	〇	0
多雲	☁	6	霜	▽	1	日華	丁	1	日華	①	1
陰	☁	11	霧	△	7	月華	△	1	月華	②	1
雨	☔	6	雪	○	0	日暈	⊕	1	日暈	⊕	1
雷雨	⚡	0	霧	三	2	月暈	②	1	月暈	②	1
雷電	⚡	0	霧	三	2	虹	○	0	虹	○	0
霧	▲	0	低	三	1	火風	✓	0	安氣	×	0

各時氣象要素平均表

項	時	氣	氣	濕		雲	降	風		能			
				壓	溫			量	量		向	速	度
		700	°C	mm	%	0-100	m. 30			0-9			
	3	40.58	9.0	7.43	83.8								
	6	40.22	8.5	7.34	87.4		8.8	SE	1.7				
	9	41.13	8.6	7.45	88.0	8.0	1.3	SE	1.2	4.7			
	12	41.07	11.7	7.54	73.6	8.2	0.6	SE	2.0	5.7			
	15	39.83	13.2	7.58	66.5	7.6	0.2	SSE	2.1	6.1			
	18	38.57	12.6	7.52	68.7	6.7	0.2	SE	1.7	6.4			
	21	37.82	11.2	7.32	73.4		0.3	NE	1.2				
	24	40.47	10.3	7.45	78.5								
總	均	40.16	10.7	7.45	77.5	7.7	11.4		1.6	5.8			

民國三十年四川氣象月報

二八

中華民國三十年二月份宜賓逐日氣象要素平均表

項 日 期	氣 壓				氣 溫				相對濕度	
	平均	最高	最低	較差	平均	最高	最低	較差	平均	最小
	m.m. 700+	m.m. 700+	m.m. 700+	m.m.	°C	°C	°C	°C	%	%
1	47.84	48.92	45.83	3.09	9.8	13.6	7.6	6.0	97.2	94.5
2	47.16	48.78	44.74	4.04	10.4	13.6	7.9	5.7	97.1	94.6
3	43.86	46.09	40.64	5.45	10.7	16.4	6.2	10.2	96.8	92.8
4	41.73	48.47	39.00	9.47	9.3	16.4	6.8	9.6	96.8	94.9
5	36.63	39.49	33.02	6.47	9.2	17.4	1.7	15.7	94.2	83.6
6	37.32	39.81	33.88	5.93	13.1	18.1	6.6	11.5	89.2	75.6
7	39.73	43.19	37.66	5.53	13.6	20.5	9.9	10.6	94.2	86.6
8	34.21	36.29	30.35	3.94	11.9	20.5	5.7	14.8	87.7	60.5
9	37.72	39.28	36.45	2.83	13.6	16.8	6.4	10.4	94.7	87.6
10	36.12	39.05	31.55	7.50	12.8	16.4	10.1	6.3	97.1	95.4
11	33.32	34.91	30.17	4.74	12.8	16.4	10.4	6.0	97.0	94.1
12	39.60	45.60	33.77	11.83	10.6	13.5	9.8	3.7	97.9	92.8
13	45.22	47.23	41.94	5.29	7.5	8.9	6.8	2.1	96.7	92.6
14	44.76	46.81	42.41	4.40	6.3	8.0	4.6	3.4	97.2	95.8
15	42.75	45.04	39.90	5.14	6.2	8.7	4.5	4.2	96.9	92.9
16	42.03	43.39	38.38	5.01	9.4	13.3	4.9	8.4	97.2	92.4
17	41.94	44.61	39.73	4.94	10.5	14.5	7.6	6.9	85.2	62.2
18	35.79	38.56	33.31	5.25	10.7	17.0	4.4	12.6	96.7	61.2
19	34.51	36.53	31.47	5.06	13.1	19.3	5.9	13.4	96.0	88.0
20	32.64	34.59	29.56	5.03	15.6	21.3	11.0	10.3	98.0	95.8
21	33.34	35.28	31.02	4.26	16.5	21.4	13.0	8.4	95.5	92.3
22	32.75	37.10	28.45	8.65	16.7	21.5	12.2	8.6	89.6	66.1
23	36.26	37.95	34.03	3.92	14.1	17.6	12.3	5.3	90.2	76.3
24	33.74	36.95	31.17	5.78	14.2	17.3	11.3	6.0	97.0	90.0
25	33.04	35.23	31.01	4.16	14.9	21.0	12.2	8.8	98.9	93.6
26	31.98	34.69	30.10	4.59	16.2	19.8	13.1	6.7	99.0	95.7
27	36.36	39.78	34.03	5.75	12.7	15.8	13.1	2.1	95.0	85.5
28	38.10	40.40	36.10	4.30	9.3	11.7	7.4	4.3	86.9	75.7
總計	1070.44	1142.02	989.73	154.35	331.7	456.7	234.7	221.9	2655.9	2439.1
平均	38.23	40.86	35.35	5.16	11.8	16.3	8.4	7.9	94.9	87.1

觀測地點：宜賓南岸石板田 Lat 28°40'N. Long. 104°30'E.

觀測時間：1—24 hrs. 120° E. M. T.

中華民國三十年二月份宜賓逐日氣象要素平均表

項 目 期	平均濕 絕度 m.m.	風		雲		降 水		蒸發 量 m.m.	日照 時數 h.p.s.	草 溫 °C	雜 項
		向	力	狀	量	量	時				
		最多	B.S.	最多	0-10	m.m.	h.p.s.				
1	8.7	NE	1.2	S+	20.0			0.2	0	5.9	☉ Δ
2	9.1	NW	1.0	S+CU	9.8			0.8	0	6.4	☉ Δ
3	9.3	NE	1.0	A-CU	2.6			1.4	8.2	2.4	☉ Δ 三
4	8.5	NE	1.0	A-St	9.0			0.3	0	3.4	☉ Δ
5	8.5	NE	1.0	ℓ	0.0			1.5	9.4	1.0	☉ Δ 三 ☉
6	10.2	NE	1.0	A-St	6.4			1.6	5.1	2.4	☉ Δ
7	11.0	W	1.0	ℓ	3.6			2.2	8.7	6.1	☉ Δ
8	9.0	NE	1.0	A-St	4.4			1.1	7.8	2.4	☉ Δ
9	11.0	NE	1.0	St	10.0			1.0	0	5.8	☉ Δ
10	10.7	NW	1.0	St-CU	10.0			1.5	1.5	8.4	☉ Δ
11	10.7	NE	1.0	St	10.0	1.3	5.3	0.8	0.9	8.5	☉ Δ
12	9.3	NE	1.6	CU	10.0			0.3	0	8.2	☉
13	7.4	NE	1.5	St	10.0	20.1		1.2	0	3.1	☉ Δ
14	6.8	NE	1.5	St	10.0			0.6	0	3.4	☉ Δ
15	7.2	NW	1.0	St	10.0			0.7	0	3.0	☉ Δ
16	8.6	NE	1.0	A-St	10.0			1.4	0	1.6	☉ Δ
17	7.8	NE	1.0	St	10.0			1.4	0.5	5.6	☉ Δ
18	9.4	NE	1.0	ℓ	4.6			2.1	9.4	1.2	☉ Δ
19	11.0	NE	1.0	A-St	5.6			2.0	7.4	2.2	☉ Δ
20	12.9	NE	1.2	ℓ	3.8			2.6	7.7	6.2	☉ Δ
21	13.3	NW	1.0	St	9.8			2.1	3.5	7.6	☉ Δ
22	12.8	NE	1.0	St	8.4	4.3	6.1	2.6	0	11.0	☉ Δ
23	11.4	N	1.0	A-CU	10.0			1.3	1.2	11.5	☉ Δ
24	11.9	NW	1.0	St-CU	10.0	1.6	0.8	0.5	0	10.8	☉ Δ
25	12.4	NE	1.0	A-CU	8.2			2.6	7.4	11.2	☉ Δ
26	13.6	NE	1.0	A-St	9.8			1.7	2.0	11.5	☉ Δ
27	10.5	NW	2.0	Nb	10.0	5.8	10.4	0.5	0	11.9	☉ T Δ
28	7.7	NW	1.0	CU	10.0	1.3	3.8	0.4	0	7.4	☉ T
總計	280.7		30.8			14.4	25.4	36.1	80.7	170.4	
平均	10.0	NE	1.1		8.1			1.3		6.1	

民國三十年四川氣象月報

三〇

中華民國三十年二月份宜賓氣象綱要表

民國三十年四川氣象月報

氣	絕對最高	43.92 mm	氣	絕對最高	21.5 °C
	日期	1日 9時		日期	22日 15時
壓	絕對最低	28.45 mm	溫	絕對最低	1.7 °C
	日期	22日 15時		日期	5日 6時
降	最大日較差	11.83 mm	濕	最大日較差	15.7 °C
	日期	12日		日期	5日
水	月平均	38.23 mm	量	月平均	11.8 °C
	月總量	14.4 mm		月總量	36.7 mm
量	一日內最大量	5.8 mm	日	一日內最大量	2.6
	日期	27日		日期	20, 22, 25
日	一日內最多數	4.9 hr	對	絕對最小	85.2 %
	日期	5, 18		日期	17日
絕對		濕		度	
絕對最大		13.6 mm	絕對最小		6.5 mm
日期		26日	日期		14日
各種天氣日數					
晴	○	2	濕霧	三	1
曇	●	6	雷暴	丁	2
陰	☉	15	閃電	∠	
雨	●	5	積雪	四	
雷雨	⊖		吹雪	十	
雪	⋈		虹	∩	
雹	▲		大風	✓	
霧	△		霜	⊖	
霜	∪		日華	⊙	
露	∩	26	月華	∩	
雪	⊖		日暈	⊕	
霧	≡		月暈	∩	
霜	≡	1	日虹	⊕	
露	≡		月虹	∩	

中華民國三十年二月份松潘邊日氣象要素平均表

項 目 期	平氣 均壓 mm 500+	氣 温			相 濕 對 度	風		降 水		雲 量	雜 項
		平均	最高	最低	平均	向	力	量	時	平均	
		°C	°C	°C	%	最	B.S	mm	hrs.	0-10	
1	43.89	-2.9	3.4	-10.0	72.7		1	3.7*	X	10.0	* ⊕ ☉
2	43.84	-1.2	7.1	-6.5	73.6		0.7			10.0	☉ * ☉ ☉
3	43.33	-5.2	7.4	-14.0	57.9		1.3			4.3	☉ ☉ ☉
4	41.98	-4.3	8.4	-13.1	54.9		1.3			6.3	☉ ☉ ☉ /
5	39.60	-2.3	14.9	-16.6	56.2		1.3			3.3	☉ ☉ ☉
6	39.71	-0.1	12.0	-13.0	53.9		1.7	2.0*	X	6.7	☉ * ☉ ☉ ☉
7	42.26	-0.2	10.7	-15.8	58.7		1.7			8.3	☉ ⊕ * ☉ ☉
8	38.72	-0.1	12.5	-11.9	42.5		1.3			8.3	☉ ☉ ⊕ ☉ ☉
9	39.12	-0.3	11.2	-9.4	59.2		1.3			10.0	☉ ⊕ ☉ ☉
10	35.82	-0.3	8.5	-7.8	61.5		1.3	0.1*	X	10.0	* ⊕ ☉ ☉
11	33.49	3.1	12.5	-3.8	57.6		2.0	0.3*	X	8.3	* ☉ ☉ ☉ /
12	38.52	-3.2	4.2	-10.1	66.5		1.0			8.0	* ☉ /
13	38.56	0.1	7.5	-6.4	44.3		3.0			10.0	☉ ☉ ☉ ⊕ /
14	38.61	1.4	13.6	-10.7	53.1		2.0			8.0	☉ ☉ ☉
15	36.99	1.6	14.7	-9.0	48.2		1.3	0.3*	3.0	9.7	☉ ☉ ⊕ ☉
16	39.54	-0.7	9.4	-7.7	60.1		1.7	1.3*	X	10.0	☉ ☉ *
17	40.28	-1.0	9.6	-7.5	59.1		0.7			6.7	☉ ⊕ *
18	38.04	-0.5	14.5	-11.4	51.9		1.3			0.1	☉ ☉ ☉
19	37.16	2.8	14.4	-6.4	52.3		2.0			8.0	☉ ☉ ☉
20	37.53	2.7	14.5	-5.9	42.6		1.3			10.0	☉ ☉ ☉
21	37.48	2.9	14.7	-7.3	52.8		2.3			10.0	☉ ☉ / ☉
22	36.63	3.4	11.9	-4.9	50.0		2.3			10.0	☉ ☉ ☉ ☉
23	39.41	1.1	11.6	-3.2	51.5		1.0	†		10.0	* ☉ ☉ ☉
24	37.07	4.2	16.4	-9.4	44.9		1.3			6.0	☉ ☉ ☉
25	36.58	4.7	18.4	-6.9	41.9		1.7			6.0	☉ ☉
26	36.68	4.8	17.8	-6.0	44.1		0.7			6.7	☉ ☉ ☉
27	37.06	4.1	12.2	-2.6	51.0		1.3	2.2*	X	10.0	*
28	34.00	1.3	11.2	-4.0	65.3		1.7	5.6*	X	10.0	* ☉ ☉ ⊕ ☉ ☉
總計								16.0			
平均	38.73	0.6	11.8	-8.3	52.7		1.6			8.3	

民國三十年四川氣象月報

三二

經緯度：松潘油苗 Lat 22° 34' N. Long. 103° 36' E
 觀測時間：6, 9, 12, 15, 18, 21, hrs. 105° E, M. T.

中華民國三十年二月份四川各縣氣象要素平均表

區別	項 目	氣 溫				濕 度		濕 度			降 水			蒸 發 量	最 多 風 向	
		平 均	最 平 均	最 平 均	極 端	日 極	日 極	相 對	絕 對	總 量	雨 天	一 月 內 最 大 量	日 期			
		°C	°C	°C	°C	期	期	%	mm	mm	日	mm	期			
第一區	瀘江	8.3	14.2	5.4	20.5	20	1.2	3	73.7	6.06	149.5	5	65.0	27	45.2	N
	瀘縣	8.3	—	—	—	—	—	—	79.7	6.91	29.9	8	13.7	27	16.4	NW
	瀘縣雲山	6.3	—	3.6	—	—	-1.2	13	92.9	6.20	49.8	13	11.9	27	32.0	N
第二區	新津	11.8	17.6	5.0	25.5	21	2.1	15	68.3	6.30	9.3	3	3.3	22	13.0	N
	榮慶	10.5	12.4	6.8	17.2	21	1.8	2	—	—	22.5	4	20.1	27	—	—
	邦縣	14.7	13.7	6.0	20.5	21	3.0	14	—	—	22.6	4	21.0	22	—	—
第三區	涪陵	10.6	15.7	6.6	26.8	20	3.8	20	—	—	15.2	3	10.2	23	—	NE
	新繁	8.8	14.3	5.1	20.5	21	0.9	5	90.4	8.25	21.2	4	9.0	28	—	N
	資中	11.7	16.3	4.9	22.0	20	1.0	5	74.5	7.67	8.5	3	6.0	22	18.6	W
第四區	資陽	12.2	17.7	8.2	25.2	21	3.0	5	66.5	6.99	18.0	2	10.5	28	23.2	NE
	榮縣	12.2	17.2	9.0	23.0	18	5.0	4	77.6	8.18	2.0	1	2.0	8	—	S
	仁壽	12.2	15.8	9.2	28.0	20	4.0	5	70.8	7.45	18.0	4	8.5	3	—	NW
第五區	簡陽	10.0	16.0	6.4	22.1	21	0.5	5	73.1	6.73	16.0	2	10.0	22	37.3	N
	內江	11.3	16.6	6.6	22.7	20	1.5	18	83.7	8.39	14.5	3	7.0	23	30.7	N
	永川	11.5	16.1	3.7	23.2	20	1.0	5	74.7	7.65	11.0	5	4.0	28	22.1	ESE
第六區	江津	6.5	—	—	—	—	—	—	90.2	6.95	10.5	2	7.0	25	11.6	E
	合川	10.9	14.6	7.6	19.2	20	3.2	13	88.3	8.61	1.3	4	0.4	27	16.7	E.NE
	榮昌	10.9	13.1	7.7	19.1	21	3.5	5	84.9	8.42	18.5	4	13.2	28	15.3	N
第七區	綦江	8.0	—	—	—	—	—	—	82.3	8.37	10.2	8	4.8	22	43.7	SW.E
	大足	10.2	16.2	4.1	25.0	20	2.0	5	89.1	1.34	5.0	1	5.0	28	—	E
	璧山	12.5	—	—	—	—	—	—	—	—	6.8	3	3.0	22	—	NW
第八區	眉山	14.5	14.7	9.7	22.8	21	5.0	15	73.0	6.52	—	—	—	—	—	N
	彭縣	10.4	—	—	—	—	—	—	91.9	9.17	15.6	4	6.8	27	—	—
	大邑	9.4	14.9	5.6	20.3	21	-0.3	5	70.3	6.19	33.5	6	18.1	27	21.4	E
第九區	彭山	11.1	15.5	6.7	22.5	21	0.6	5	66.4	6.55	20.5	4	9.5	28	48.2	N
	洪雅	11.2	14.9	7.7	21.8	21	2.6	18	81.9	8.09	33.7	6	13.7	22	15.8	W
	屏山	13.1	16.8	9.0	23.3	22	5.1	14	79.6	8.97	7.9	5	2.0	12	21.2	ESE
第十區	馬邊	10.5	14.2	8.5	23.1	4	5.4	13	86.4	8.11	1.9	2	1.2	1	—	ESE
	雷波	10.7	12.2	5.2	18.0	22	2.4	13	90.0	8.90	1.0	1	1.8	28	26.8	S
	峨邊	11.0	14.5	7.9	21.0	22	3.5	15	68.0	6.72	18.2	7	8.0	27	—	N

民國三十年四川氣象月報

第六區	南溪	13.8	18.7	8.8	23.0	23	6.5	7	70.7	8.68	10.5	5	4.5	27	—	N
	慶符	13.2	13.7	11.0	22.5	20	4.5	15	71.2	7.15	2.1	3	1.0	23	3.2	N
	興文	11.9	12.8	10.9	15.5	7	7.5	28	91.8	9.57	47.3	10	8.1	27	40.3	SW,NW
	高縣	13.6	21.3	5.1	24.1	7	2.1	20	76.4	8.87	12.6	4	4.9	28	36.1	SW
	筠連	9.8	12.9	2.3	14.1	19	2.5	7	81.1	8.02	2.6	3	1.0	27	35.8	—
第七區	長寧	11.2	13.0	9.8	20.2	20	7.1	14	—	—	10.2	4	6.4	23	—	—
	隆昌	12.6	15.1	9.0	22.3	20	5.2	14	7.58	8.06	8.6	4	2.9	28	—	—
	富順	12.2	19.0	8.6	25.1	25	4.5	14	7.23	8.30	0.3	1	0.3	27	14.5	NE
	叙永	10.2	13.5	6.1	22.8	10	4.2	15	7.78	7.57	32.1	5	18.0	22	30.5	NW
	古永	13.6	—	—	—	—	—	—	—	—	3.9	8	1.0	27	—	—
第八區	古蘭	11.1	15.2	8.1	21.6	20	1.3	5	75.4	7.28	12.4	9	5.7	12	51.9	ESE
	酉陽	4.8	11.5	0.5	20.0	20	-0.5	13	86.0	5.80	10.4	8	3.0	23	19.1	SE
	涪陵	9.4	12.2	6.0	18.0	19	2.2	14	94.7	8.46	15.6	6	10.5	23	33.1	E
	鄧都	10.8	14.7	6.6	19.8	19	1.5	3	74.4	2.23	5.9	2	3.2	22	6.6	NE
	彭水	9.4	13.3	6.3	21.7	20	2.0	3	80.0	7.76	28.0	8	15.0	22	17.1	NE
第九區	黔江	6.6	9.0	3.9	20.6	25	-1.1	16	79.6	6.00	17.4	11	6.1	13	16.7	SE
	石碛	8.4	—	—	—	—	—	—	83.3	6.89	6.1	6	1.9	28	16.1	W
	萬縣	7.9	12.8	1.7	18.5	21	-0.3	6	90.3	7.09	24.9	11	8.6	22	43.0	NE
	巫節	9.9	94.0	7.0	23.1	20	0.9	13	71.2	6.68	22.7	9	7.1	11	39.2	NW,N
	開縣	12.5	12.9	12.1	23.9	21	2.5	3	87.9	1.01	33.9	4	13.5	12	36.6	NE
第十區	巫山	8.9	12.2	5.8	19.8	6	-0.2	13	75.8	6.42	25.4	3	22.0	11	11.8	FSE,SE
	雲陽	7.6	—	—	—	—	—	—	71.1	7.33	6.0	2	5.0	23	32.6	E
	城口	7.8	12.1	5.1	19.2	21	-1.7	13	82.7	7.28	3.3	5	1.3	28	27.9	W
	大竹	9.5	11.9	7.1	16.2	20	3.0	3	92.4	8.14	4.1	7	2.0	28	3.9	S
	廣安	10.4	15.4	6.8	21.8	20	2.7	3	84.4	8.21	2.9	4	1.1	13	44.0	NE
第十一區	梁山	8.7	12.7	4.1	18.5	19	-0.3	8	83.9	7.10	27.9	7	13.6	28	23.5	SW
	鄰水	10.4	14.5	7.4	18.3	20	3.2	13	—	—	31.9	4	15.7	28	—	—
	墊江	8.8	—	—	—	—	—	—	86.2	8.25	8.5	5	2.0	22	13.9	NE
	南充	11.3	15.9	6.7	23.0	8	1.9	3	76.5	7.64	37.6	4	26.3	28	31.0	NNE
	岳池	—	18.9	7.3	19.2	20	2.6	3	—	—	15.5	2	9.3	23	—	—
第十二區	蓬安	10.4	15.0	6.4	20.4	20	2.4	2	88.0	8.56	48.0	4	25.0	28	27.6	NE
	營山	12.2	14.8	9.4	19.7	27	2.1	13	—	—	23.0	5	12.0	28	—	—
	南部	—	—	—	—	—	—	—	—	—	12.8	4	9.0	28	27.9	SE
一	武勝	9.9	12.4	—	20.5	20	2.5	5	—	—	4.6	2	4.5	23	—	E

民國三十年四川氣象月報

區	西充	10.5	13.9	7.2	20.5	21	3.5	19	—	—	16.0	2	12.0	28	—	—
	儀隴	—	15.9	7.4	20.5	3	5.5	16	—	—	14.9	3	2.9	22	—	—
第十 二區	中江	11.0	16.7	5.7	23.0	20	1.0	5	80.3	78.3	13.5	3	5.5	22	45.7	S
	三台	10.7	14.3	5.4	20.0	21	2.0	14	59.6	60.6	15.9	3	8.3	27	49.5	NW
	潼南	10.8	15.8	6.9	21.3	21	2.5	5	85.1	84.2	45.8	3	22.5	23	—	—
	蓬溪	10.7	11.7	6.3	20.0	25	2.5	5	76.6	76.7	18.2	5	8.6	28	35.1	SE
	樂至	10.8	14.5	7.0	23.5	21	3.0	5	86.2	80.6	22.0	3	11.5	28	23.8	SE
	射洪	12.2	14.9	7.2	19.2	26	4.5	14	—	—	17.2	3	11.5	27	—	—
	遂寧	12.6	—	—	—	—	—	—	—	—	5.4	2	3.0	10	—	—
	綿陽	8.8	14.5	4.7	20.0	21	0.0	3	78.9	68.8	4.4	2	3.1	23	63.1	NE
第十 三區	廣漢	12.6	15.8	5.3	24.5	18	0.3	5	—	—	9.2	2	4.7	28	17.2	N
	安縣	9.0	15.0	7.3	19.5	21	3.0	15	80.0	72.0	1.9	5	0.6	22	7.8	SW
	德陽	11.3	14.8	6.0	20.8	21	2.0	5	65.4	64.9	6.0	4	2.8	27	—	—
	什邡	9.9	13.8	6.3	18.0	21	1.8	3	90.0	86.7	15.5	5	6.5	23	42.0	N
	金堂	10.3	—	—	—	—	—	—	—	—	26.5	3	12.0	22	—	—
	梓潼	10.1	15.4	5.5	21.9	25	-0.9	3	70.3	66.6	—	—	—	—	46.0	NNW
	羅江	11.3	15.6	5.1	23.5	25	2.0	18	65.7	46.1	4.7	3	2.5	23	—	C
	蒼溪	—	—	—	—	—	—	—	—	—	1.5	1	1.5	28	26.1	S
第十四 區	開中	9.2	13.5	6.0	19.5	26	2.0	4	84.1	7.08	12.7	3	8.5	28	—	—
	昭化	9.8	14.5	5.2	23.3	25	-0.2	15	69.7	6.32	1.3	2	1.1	10	71.9	NE
	平武	7.0	12.4	2.2	16.8	22	0.6	1	70.6	5.23	6.4	4	2.8	1	27.9	E
	巴中	11.1	15.5	—	23.4	26	8.0	2	52.7	5.36	60.0	3	30.0	21	36.9	ENE
第十五 區	開江	9.8	13.1	6.3	18.5	21	0.0	13	—	—	19.9	4	6.8	28	—	—
	宣漢	—	16.7	10.9	27.0	22	4.2	22	—	—	7.6	3	3.5	28	—	—
	萬源	7.4	14.2	3.7	17.0	19	0.1	5	95.8	7.44	—	—	—	—	—	—
	南江	8.9	13.3	5.2	22.0	25	0.4	7	69.5	6.02	7.5	1	7.5	22	—	NW
第十六 區	理番	5.5	12.0	0.6	21.0	26	-0.5	2	70.6	4.90	5.0	2	2.7	27	42.8	NNE
	汶川	8.2	12.8	3.5	17.6	20	-0.9	14	59.9	4.74	18.0	7	6.4	22	—	ESE

中華民國三十年一月份梁山逐日氣象要素平均表

日期	氣 壓				氣 溫			
	平均	最高	最低	較差	平均	最高	最低	較差
	$\frac{m}{700h}$	$\frac{m}{700h}$	$\frac{m}{700h}$	mm	°C	°C	°C	°C
1	40.47	42.36	38.69	3.67	10.8	16.4	6.1	10.3
2	40.22	41.54	38.57	3.27	11.2	15.7	8.4	7.3
3	42.72	44.92	40.44	4.48	11.8	18.0	7.7	10.3
4	43.17	45.08	41.05	4.03	10.5	16.3	5.4	10.9
5	41.11	42.56	39.04	3.52	10.4	14.0	8.7	5.3
6	42.43	44.12	40.36	3.76	12.2	18.0	6.6	11.4
7	40.68	43.19	37.71	5.48	11.3	16.2	7.7	8.5
8	41.59	45.93	38.97	6.96	10.5	12.3	9.1	3.2
9	43.42	46.65	40.20	6.45	11.4	17.0	7.5	9.5
10	42.10	43.63	39.74	3.89	10.2	14.6	7.9	6.7
11	42.49	43.74	40.56	3.18	9.8	12.6	7.6	5.0
12	41.92	43.76	39.44	4.32	12.2	17.9	7.1	10.0
13	42.99	44.64	41.18	3.46	13.2	18.9	9.0	9.9
14	41.93	43.90	39.42	4.48	11.9	16.2	7.9	8.3
15	43.51	45.45	41.91	3.54	11.9	13.5	10.1	3.4
16	44.22	46.47	42.74	3.73	11.4	17.2	8.9	8.3
17	39.84	43.01	37.81	5.20	8.9	10.4	6.4	4.0
18	38.98	42.20	36.75	5.45	8.7	10.6	7.3	3.3
19	41.87	44.43	39.42	5.01	10.1	17.3	2.5	14.5
20	38.62	41.96	36.01	5.89	9.8	16.0	7.0	9.0
21	37.78	39.28	36.01	3.27	8.7	11.8	7.5	4.3
22	36.20	38.57	32.79	5.78	10.9	16.6	5.6	11.0
23	40.36	44.95	35.94	9.01	9.9	11.2	8.2	3.0
24	44.65	46.47	42.72	3.75	6.9	8.5	3.8	2.7
25	45.89	47.72	44.64	3.08	6.4	9.7	4.5	5.2
26	44.25	45.57	42.83	2.74	6.2	7.7	4.0	3.7
27	42.26	44.88	40.61	4.27	5.8	8.4	3.7	4.7
28	44.72	46.41	41.85	4.56	7.3	12.6	4.7	7.9
29	45.52	46.90	43.73	3.17	7.3	10.0	5.1	4.9
30	47.67	49.67	46.10	3.57	9.1	13.1	5.3	7.8
31	47.26	51.55	47.00	4.55	9.8	15.4	6.2	9.2
總計	1312.86	1381.81	1244.29	137.52	306.5	434.1	210.6	223.5
平均	42.35	44.57	40.14	4.43	9.9	14.0	6.8	7.2

民國三十年四川氣象月報

三六

觀測地點：梁山東樓樓 Lat 21°34' N. Long. 103°44' E

觀測時間：3, 6, 9, 12, 15, 18, 21, 24, hrs. 105° E. M. T.

中華民國三十年一月樂山逐日氣象要素平均表

日期	絕對濕度				風		雲		降水量	
	平均	最大	最小	較差	向	力	狀	量	量	時
	m.m.	m.m.	m.m.	m.m.	最多	B.S	最多	0-10	m.m.	hr.s.
1	6.92	7.14	6.59	0.55	E	1.7	AK	1.7		
2	7.49	7.79	6.94	0.85	E	1.8	SK	9.8		
3	7.10	8.55	5.99	2.56	NE	1.5	AK	0.7		
4	6.80	8.09	6.17	1.92	SE	1.7	AK	8.2		
5	7.50	7.72	7.32	0.40	NNW	1.7	SK	9.7		
6	6.88	7.63	6.13	1.50	SSE	1.2	AK	0.8		
7	7.54	7.98	6.81	1.17	V	1.0	AK	10.0		
8	7.20	7.93	5.21	2.77	NNW	2.2	SK S	10.0		
9	5.13	5.60	4.57	1.03	ESE	1.7	C	8.2		
10	5.84	6.97	5.09	1.88	V	1.0	SK S	10.0	0.2	3.0
11	6.09	7.46	6.57	0.89	V	1.0	SK S	9.8	0.1	X
12	7.16	8.33	6.86	1.47	V	1.0	AK FK	7.7	0.2	X
13	7.33	8.11	7.03	1.08	E ESE	1.8	AK FK	8.2		
14	7.96	8.50	7.18	1.32	WNW	0.8	AK AS	9.8		
15	8.14	8.42	7.80	0.62	NW	1.2	SK	9.3		
16	7.18	8.42	6.52	1.90	NNE SSE	2.0	AK SK	10.0	1.1	X
17	7.45	7.93	7.18	0.75	SE	1.5	S	10.0	T	
18	7.13	7.94	6.36	1.58	NW	1.7	SK	8.3	1.6	1.2
19	6.03	6.64	5.35	1.29	SE	1.2	AK	0.2	0.1	
20	6.90	8.22	5.96	2.26	V	1.2	SK	9.7	T	
21	6.55	6.80	6.16	0.64	NW	1.0	C SK FK	8.5		
22	7.05	7.51	6.42	1.09	V	1.7	FK	3.5		
23	6.55	7.70	3.84	3.88	V	1.5	S	10.0	T	
24	4.06	4.64	3.68	0.96	NE	1.2	S	10.0		
25	5.10	5.29	4.64	0.65	SE	1.5	SK	10.0		
26	5.79	6.01	5.29	0.78	NNW	1.5	SK	9.3		
27	6.10	6.36	5.77	0.59	SSE	1.7	S	8.3		
28	6.26	7.22	5.10	2.12	SSW	1.5	SK	9.5	0.3	1.2
29	5.71	6.73	4.56	2.17	NW WSW	1.0	AS	10.0		
30	5.46	6.51	4.55	1.96	S	0.8	AK	10.0		
31	6.23	6.56	5.56	1.00	E ENE	2.0	AK FK	6.8		
總計	205.83	226.83	183.20	43.63	SE	1.4	SK	236.0	3.6	16.2
平均	6.64	7.32	5.91	1.41			(AK)	7.6		

民國三十年四川氣象月報

三七

中華民國三十年一月份樂山逐日氣象要素平均表

日期	相對濕度		太陽熱力		最低氣溫 °C	蒸發量 mm	能見度 0-9	雜項
	平均	最小	黑球	白球				
	%	%	°C	°C				
1	73.2	53.3	41.1	29.8	1.2	1.2	5.0	○ Δ 三 三
2	76.2	60.3	41.3	29.9	5.7	1.4	5.5	○ Δ
3	70.5	40.5	43.8	34.8	3.7	1.4	5.5	○ Δ
4	72.8	51.4	42.0	32.7	1.3	1.3	5.3	● Δ 三
5	80.7	68.4	36.8	28.0	5.4	0.5	4.5	○ 三
6	66.7	41.3	39.5	29.7	2.9	1.9	3.5	○ Δ 三
7	76.1	52.5	36.5	27.1	4.9	1.1	4.0	○ Δ 三
8	76.1	31.8	19.9	16.5	8.4	1.4	3.5	○ Δ 三 三
9	32.0	33.7	41.4	30.2	4.9	3.1	6.5	● 三
10	64.0	42.1	36.4	25.9	5.9	1.4	4.7	● 三
11	77.1	60.1	24.8	19.0	6.5	0.9	4.5	● 三
12	71.2	48.8	40.5	29.9	5.5	1.7	4.3	● 三
13	65.1	46.6	38.7	29.3	5.1	1.7	3.7	● Δ 三 三 三
14	75.4	54.9	30.9	23.9	5.4	1.8	4.3	○ Δ 三 ①
15	18.1	69.0	23.5	18.7	9.2	1.1	4.0	○ 三
16	71.1	47.2	38.3	27.7	7.5	1.2	4.5	● 三
17	87.2	78.0	15.6	13.5	4.0	0.7	3.7	○ Δ 三
18	85.4	66.2	16.7	14.0	7.3	1.0	4.3	●
19	66.6	38.4	40.3	29.4	0.4	2.1	4.0	○ Δ 三 三
20	75.7	59.1	41.8	29.6	4.1	1.7	4.5	○ Δ 三
21	77.8	64.7	21.6	19.8	6.8	0.7	4.0	○
22	73.2	51.9	39.6	28.9	2.2	2.0	4.3	○ Δ 三
23	71.1	41.6	13.1	12.1	1.9	1.4	4.3	○ 三 三
24	54.8	46.5	16.6	13.7	5.3	0.9	4.7	○ 三
25	71.3	54.8	23.3	17.4	3.7	1.1	5.3	○
26	81.5	71.2	21.2	14.1	1.6	0.8	4.5	○ Δ 三
27	88.1	70.3	13.0	11.0	0.5	0.4	3.5	○ Δ 三 三
28	82.4	59.0	32.5	21.9	4.5	0.8	4.5	● 三
29	75.4	51.9	20.7	16.0	4.2	1.0	4.0	○ 三
30	64.4	44.8	26.8	20.5	5.5	1.2	4.5	○ 三
31	75.0	45.4	39.1	28.2	5.8	1.5	4.3	● 三
月 5	2272.8	1670.3	463.4	723.2	143.3	40.4	137.7	
月 均	73.3	53.9	31.1	23.3	4.6		4.4	

民國三十年四川氣象月報

中華民國三十年一月份樂山氣象綱要表

民國三十年四川氣象月報

氣	絕對最高	751.55	氣	絕對最高	18.9
	日期	31日 11時		日期	13日 13時
壓	絕對最低	732.79	濕	絕對最低	2.8
	日期	22日 15時		日期	19日 8時
m.m.	最大較差	9.01	溫	最大較差	14.5
	日期	23日		日期	19日 時
降	月平均	72.35	°C	最高平均	14.0
	雨量	3.5		最低平均	6.8
水	一日最大量	0.1	風	月平均	9.9
	日期	18日		最大風力	4.0 B.S.
量	月總數	3.6	單	日期	9.16日 12小時
	最大	3.1		方向	ESE, SE
m.m.	日期	9日	溫	最多方向	SE
	月總數	40.4		平均風力	1.4 B.S.
日	一日之最多		°C	合成方向	118°06'54"E
	總計			平均	4.6°C
				最低	0.4°C 19日

各種天氣日數

晴	○	4	霧	△		濕霧	三	1	霜	○	
雲	●	5	霜	∩		雷暴	T		日凍	①	1
陰	☉	16	露	△	15	閃電	⚡		月凍	②	1
雨	●	6	霰	○	1	積雪	☄		日凍	③	
雷雨	⚡		霜	三	13	吹雪	⚡		月凍	④	
雪	✕		霧	三	13	虹	☾		極光	✕	
雪	▲		低霧	三	3	大風	✓		雲氣	✕	

各時氣象要素平均表

項	時	日	氣	氣	溫度		雲	降	風		能			
					壓	濕			量	水		度		見
												絕對	相對	
			m.m.	°C	m.m.	%	0-10	m.m.	最多	B.S.	0-9			
			100T											
		3	42.58	8.3	6.72	81.4								
		6	42.29	2.7	6.70	54.8	7.9	2.8	E	1.1	3.8			
		9	43.59	8.5	6.83	81.8	7.5	0.6	SE	1.3	3.8			
		12	41.98	12.5	6.81	63.9	6.9	T	NNW	1.5	5.0			
		15	40.05	12.9	6.50	59.0	6.9	T	SE	1.9	4.1			
		18	41.67	10.1	6.87	67.2	7.8	T	SE	1.5				
		21	42.84	9.1	6.54	72.5	8.7	2.2	E	1.2				
		24	43.19	5.6	6.54	75.7								
		總數												
		平均	42.35	9.9	6.64	73.3	7.6	3.6	SE	1.4	4.4			

三九

中華民國三十年一月份北碚逐日氣象要素平均表

日期	氣 壓				氣 溫			
	平均 mm. 700+	最高 mm. 700+	最低 mm. 700+	較差 mm.	平均 °C	最高 °C	最低 °C	較差 °C
1	39.45	41.10	38.30	2.80	9.1	14.2	5.3	8.9
2	38.14	40.00	36.22	3.78	9.8	15.3	4.0	11.3
3	41.09	42.95	39.00	3.90	11.5	14.8	8.6	6.2
4	41.97	43.89	40.50	3.30	11.6	14.7	8.0	6.7
5	39.20	40.30	37.05	3.25	11.3	12.2	10.6	1.6
6	41.36	47.80	40.00	2.80	11.5	16.1	8.7	7.4
7	39.50	42.67	36.73	5.94	10.8	13.8	6.5	7.3
8	38.51	42.03	36.25	5.78	11.3	12.2	10.3	1.9
9	42.65	44.92	40.51	4.39	10.1	15.0	5.7	9.3
10	40.18	41.03	38.70	2.33	9.0	12.1	6.3	5.8
11	40.61	41.80	39.30	2.50	9.1	9.8	7.8	2.0
12	40.98	42.70	39.35	3.35	9.7	12.2	8.2	4.0
13	42.06	43.25	41.00	2.25	10.8	15.7	7.0	8.7
14	40.58	43.20	37.70	5.50	10.3	18.4	6.2	13.2
15	41.20	43.35	39.35	4.00	11.6	14.6	9.3	5.3
16	43.39	45.30	42.16	3.14	10.2	11.6	9.1	2.5
17	38.14	42.39	35.16	7.23	10.1	14.7	8.2	6.5
18	35.53	39.11	33.45	5.66	9.9	11.0	8.7	2.3
19	40.18	41.90	38.85	3.05	10.6	14.6	8.5	6.1
20	36.84	39.80	34.30	5.50	10.0	11.4	6.7	4.7
21	34.62	36.00	32.70	3.30	10.4	14.6	8.0	6.6
22	33.53	36.00	30.60	5.40	10.5	16.4	5.0	11.4
23	36.89	41.38	32.30	8.58	9.2	10.8	6.6	4.2
24	42.68	42.00	41.40	2.60	6.0	9.3	4.9	4.4
25	44.70	46.25	43.60	2.65	5.2	5.8	4.7	1.1
26	42.81	44.50	41.55	2.95	6.2	8.5	5.2	3.3
27	40.50	43.00	38.20	4.80	6.9	12.2	3.5	8.7
28	42.83	44.50	39.30	5.20	7.8	9.9	5.8	4.1
29	44.06	45.22	42.70	2.52	7.2	8.8	5.5	3.3
30	47.67	49.80	46.00	3.80	7.3	8.9	6.2	2.7
31	50.21	51.64	49.00	2.64	7.7	10.0	5.5	4.5
合計	1261.88	1326.62	1201.73	124.89	292.7	389.6	213.6	176.0
平均	40.71	42.79	38.77	4.03	9.4	12.6	6.9	5.7

民國三十年四川氣象月報

四〇

北碚 106°20' E
 30°59' N
 120° M. T.

中華民國三十年一月份北碚逐日氣象要素平均表

日期	絕對濕度				風		雲		降水量	
	平均	最大	最小	較差	向	速	狀	量	量	時
	m.m.	m.m.	m.m.	m.m.	最多	m/s	最多	0-10	m.m.	h.m.s.
1	7.45	8.05	6.68	1.37	V	0.8	C	3.8		
2	7.41	8.12	6.36	1.76	V	1.5	0	0.3		
3	7.70	8.08	7.43	0.65	NW	1.1	AK	6.5		
4	8.13	8.31	7.60	0.21	S	2.3	C	5.5		
5	8.27	8.63	8.03	0.60	SW	2.2	AK	9.3		
6	8.51	9.38	8.08	1.30	V	1.5	S	4.3		
7	7.92	8.37	7.23	1.09	V	2.5	SK	9.0		
8	8.73	9.49	6.90	2.59	NE	1.3	S	10.0	0.3	3.6
9	6.00	7.22	4.63	2.59	V	1.0	C	2.5		
10	7.44	8.15	6.86	1.29	SW	1.3	SK	10.0	0.3	
11	8.23	8.41	8.07	0.34	SW	0.4	S	10.0	4.6	2.0
12	8.26	8.56	7.76	0.80	SE	0.6	S	8.5		
13	8.26	8.85	7.80	1.05	V	0.4	K	3.3		
14	7.99	8.87	6.78	2.09	V	1.1	0	3.0		
15	8.53	9.06	7.93	1.13	NE	0.7	SK	9.0	3.2	
16	8.23	8.68	7.72	0.96	SE	1.3	S	10.0		
17	7.46	8.09	6.92	1.17	SE	2.8	S	8.8		
18	7.92	8.12	7.65	0.47	NW	0.8	S	10.0		
19	8.12	8.54	7.72	0.82	SSE	1.1	K	3.8		
20	5.55	7.60	4.35	3.25	SE	5.7	SK	10.0		
21	6.00	6.92	4.76	2.16	V	1.8	AK	6.8		
22	6.82	7.19	6.21	0.98	SE	2.8	0	0.3		
23	7.23	7.83	6.50	1.33	NNE	0.8	S	10.0	0.6	
24	6.46	6.98	5.59	1.39	NE	1.5	NS	10.0	2.8	24.0
25	5.75	6.53	5.48	1.05	SE	3.5	NS	10.0	0.9	9.3
26	5.58	6.12	5.15	0.97	S	1.2	S	10.0		
27	6.01	6.30	5.75	0.55	S	0.9	SK	6.5		
28	5.99	6.40	5.67	0.73	NW	6.3	SK	10.0		
29	6.50	6.96	6.19	0.77	V	0.3	S	10.0		
30	6.54	7.07	6.16	0.91	SSE	1.3	S	10.0	0.1	1.0
31	6.61	6.86	6.38	0.48	V	0.8	S	9.8		
總計	225.60	243.70	206.39	37.35		46.9		231.0	12.8	39.9
平均	7.28	7.86	6.66	1.20		1.5		7.5		

民國三十年四川氣象月報

四一

中華民國三十年一月份北碚逐日氣象要素平均表

日期	相對濕度		地 溫			日 照 h.m.s.	蒸 發 量 m.m.	能 見 度 0-9	雜 項
	平均	最小	30cm	60cm	100cm				
	%	%	°C	°C	°C				
1	86.6	75.4	17.8	13.9	15.0	4.3	0.9	5.3	☉ Δ
2	82.8	61.6	12.8	13.9	14.9	6.2	1.9	4.8	☉ ≡ Δ
3	76.2	63.6	12.9	13.8	14.8	4.0	1.5	6.0	☉
4	79.7	68.7	13.1	13.9	14.8	3.2	2.8	5.8	☉ Δ
5	82.3	78.0	13.5	14.0	14.9		1.0	5.0	☉
6	84.4	69.0	13.5	14.2	15.0	7.0	1.5	3.8	☉ ≡
7	82.0	70.3	13.2	14.2	15.0		1.8	3.5	☉ ≡ Δ.
8	87.0	71.0	13.2	14.0	14.9		1.8	3.0	☉ ≡
9	65.3	53.8	13.2	14.2	14.9	8.1	1.6	6.3	☉ Δ
10	86.5	74.1	13.0	14.0	14.8	0.7	0.8	5.5	☉
11	94.9	91.0	12.9	13.9	14.7		0.3	3.8	☉ ≡
12	91.4	82.5	12.9	13.8	14.7		2.5	4.8	☉ ≡
13	86.1	68.0	12.8	13.8	14.7	7.0	2.8	5.0	☉ ≡ Δ
14	86.1	67.9	12.8	13.7	14.6	5.5	1.8	4.3	☉ ≡
15	83.3	72.0	12.9	13.8	14.6		1.0	5.5	☉
16	88.8	83.9	13.1	13.8	14.6		1.2	5.8	☉
17	80.9	69.1	13.0	13.8	14.6	2.7	1.2	6.8	☉
18	86.7	82.1	13.0	13.7	14.5		0.7	6.0	☉
19	85.1	69.5	12.9	13.7	14.5	8.1	1.7	5.8	☉ Δ
20	61.0	44.7	12.7	13.6	14.5		2.9	6.5	☉
21	63.8	52.0	12.6	13.6	14.5	5.0	1.6	6.8	☉
22	23.4	52.0	12.6	13.5	14.4	8.8	2.3	6.0	☉ Δ ≡
23	83.0	71.0	12.5	13.4	14.3		1.4	5.0	☉ ≡
24	92.0	70.0	12.4	13.3	14.2		0.4	3.8	☉
25	86.3	82.0	12.0	13.1	14.1		1.0	5.8	☉
26	78.3	67.7	11.5	12.9	14.0		0.7	6.0	☉
27	81.3	62.0	11.3	12.7	13.8	5.6	1.2	5.5	☉ ≡
28	75.7	67.8	11.3	12.5	13.6		1.0	5.5	☉
29	85.6	78.5	11.2	12.4	13.5		0.6	4.3	☉ ≡
30	85.2	78.5	11.2	12.4	13.5		0.8	5.3	☉
31	83.8	74.3	11.1	12.3	13.3		0.9	5.0	☉
總計	2545.2	2171.8	389.9	419.8	448.2	70.7	39.3	162.3	
平均	82.1	77.1	12.6	13.5	14.5			5.2	

民國三十年四川氣象月報

中華民國三十年一月份北碚氣象摘要表

民國三十年四川氣象月報

氣	絕對最高	75.64	氣	絕對最高	18.4
	日期	31日 12時		日期	日 時
壓	絕對最低	730.60	濕	絕對最低	3.5
	日期	22日 17:30時		日期	27日 5:30時
mm	最大相差	8.58	風	最大相差	13.2
	日期	23日		日期	14日 一時
降水	月平均	70.71	單	最高平均	12.6
	日平均	12.8		最低平均	6.9
mm	一日最大量	4.6	日	月平均	9.4
	日期	11日		日期	日 時
日照	月總數	12.8	風	方向	
	最大	2.9		最多向方	SE
mm	日期	20日	單	平均風速	1.5
	日總數	39.3		合風方向	513°58E
日照	一日之最多	8.8	單	平均	
	合計	70.7		最低	

各 種 天 氣 日 數								
晴	○	3	霧	△	3	霧	○	0
曇	●	9	霧	▽	0	霧	○	0
陰	⊙	12	霧	△	8	霧	○	0
雨	⊙	7	霧	□	0	霧	○	0
雷雨	⊙	0	霧	□	3	霧	○	0
雪	△	0	霧	□	9	霧	○	0
雷雪	△	0	霧	□	0	霧	○	0

各 時 氣 象 要 素 平 均 表

項 目	氣 壓	氣 溫	濕 度		雲 量	降 水 量	風		能 見 度
			絕對	相對			向	速	
3	40.78	8.2	7.18	87.1					
6	40.50	7.8	7.13	89.2	10.3	SE	1.5		
9	41.57	7.7	7.10	89.6	7.9	SE	1.5	4.4	
12	41.48	10.8	7.34	77.7	7.5	SE	1.7	5.2	
14	39.84	11.5	7.37	72.4	7.6	SE	1.7	5.6	
18	39.83	11.5	7.03	75.8	6.7	SE	1.8	5.6	
21	40.73	7.7	7.36	81.0	0.6	SE	1.2		
24	41.16	7.0	7.30	84.4					
總 數									
平 均	40.71	7.4	7.28	82.1	7.5		1.5	5.2	