

翻譯名義集

三

關化圖書館  
Kuanhua Library

開化圖書館

Kaithua library

開化圖書館

Kaichua library

開化圖書館

kaihua library



翻譯名義集三

姑蘇景德寺普潤大師

法雲

編

帝王第二十五

皇后第二十六

世界第二十七

諸國第二十八

衆山第二十九

諸水第三十

林木第三十一

五果第三十二

百花第三十三

衆香第三十四

七寶第三十五

數量第三十六

什物第三十七

顯色第三十八

帝王篇第二十五

館



帝王略論曰夫帝王者必立德立功可大可久經之以仁義緯之以文武深根固蒂貽厥子孫一言一行以爲軌範垂之萬代爲不可易所以域中四大王居其一帝力可以鎮萬邦王威可以伏兆庶故金口之遺囑鶴林之顧命慮四衆以微弱恐三寶而衰墜託國之威風藉王之勢力故委寄於帝王仗勅以流通也

## 因陀羅

此云帝正翻天主以帝代之謚法曰德象天地稱帝仁義所生稱王漢制天子

稱皇帝其嫡嗣稱皇太子諸侯王之嫡嗣稱世子白虎通曰皇者天之惣美大之稱也煌煌人莫違也不

開  
ka

館

222

煩一夫不擾一士故為皇太昊伏羲氏炎帝神農氏  
黃帝有熊氏此号三皇少昊金天氏顓頊高陽氏帝  
嚳高辛氏帝堯陶唐氏帝舜有虞氏此名五帝桓子  
曰三皇以道治五帝為德化三王由仁義五霸用權  
智王肅云王者雖号稱帝而不得稱天帝而曰天子乃  
天之子子之與父尊卑相去遠矣金光明經云以天  
護故復稱天子莊子云夫帝王之德以天地為宗以  
道德為主以無為為常逸士傳曰帝堯之時有老人  
擊壤於路曰吾日出而作日入而息  
鑿井而飲耕田而食帝何力於我哉  
遮閱那云

曷囉闍此云王薩遮經云王者民之父母以法攝護  
衆生令安樂故白虎通曰王者往也天下所歸往洪  
範曰無偏無黨王道蕩蕩無黨無偏王道平平孔氏  
傳曰辯治也吳楚之君僭号稱王仲尼正名以周天  
子爲天王故春秋云天王狩于河陽韓詩外傳曰君  
者群也能羣天下萬物而除其害者謂之君也班固  
曰其君天下也炎之如日威之如神涵之如海養之  
如春譬猶草木之植山林鳥魚之毓川澤叅天地而  
施化豈云人事之厚薄哉釋氏以自  
在名王妙玄云轉輪聖王四域自在 斫迦羅伐

開  
ka



館  
272

# 轉底曷羅闍

或遮迦越羅此云轉輪王俱舍云從此洲人壽無量歲乃

至八萬歲有轉輪王生減八萬時有情富樂壽量損減衆惡漸盛非大人器故無輪王由輪旋轉應道威伏一切名轉輪王施設足說有四種金銀銅鐵輪應別如其次第勝上中下逆次能王領一二三四洲

云云契經從勝但說金輪故契經言若王生在刹帝利

種紹灌頂位於十五日受齋戒時沐浴首身受勝齋

戒升高臺殿臣僚輔翼東方忽有金輪寶現其輪千

輻具足轂輞衆相圓淨如巧匠成舒妙光明來應王

所此王定是轉金輪王轉餘輪王應知亦尔四種輪  
王威定諸方亦有差別謂金輪者諸小國王各自來  
迎作如是說我等國土寬廣豐饒安隱富樂多諸人  
衆惟願天尊親垂教勅我等皆是天尊翼從若銀輪  
王自往彼土威嚴近至彼方臣伏若銅輪王至彼國  
已宣威覺德彼方推勝若鐵輪王亦至彼國現威列  
陣剋勝便止一切輪王皆無傷害今伏得勝各安其  
所勸化令修十善業道故輪王死定得生天慈恩云  
金輪望風順化銀輪遣使方降  
銅輪震威乃服鐵輪奮戈始定

摩訶三摩曷

開

ka

羅閣

此云大平等王劫初民主

首畜馱那

或名閱頭檀此云淨飯或

翻真淨或

云白淨

途盧檀那

此云斛飯

薩縛達

西域

記云唐言一切施是如來昔修菩薩行時号避敵棄國潜行至此摩訶伐那伽藍唐言大林遇貧婆羅門方來乞丐遂令羈縛擒往敵王冀以賞財回為惠施

尸毗迦

西域記云唐言與舊曰尸毗略

也

歌利

或名迦利或名迦藍淨此云惡世又云惡生又云無道西域記云羯利王唐言鬪諍舊

云歌利  
**頻婆娑女羅**  
或名瓶沙王此云摸實身  
訛也  
摸充實又翻形牢亦云影

堅影謂形影皆取體分強壯之義  
頻婆或云頻  
毗此翻顏色娑羅此云端正或翻色像殊妙王  
**波**

**斯匿**  
或名不黎先尼此云和悅西域記云正名鉢邏  
斯那恃多唐言勝軍仁王經云是波斯匿王已

於過去十千劫龍光王  
**優填**  
西域記云訛也正名  
佛法中為四地菩薩  
鄒陀衍那王唐言出

受  
**毗盧釋迦**  
西域記云舊曰  
毗流離王訛也  
**鞞羅羨那**

開  
ka

館  
222

秦言

勇軍

阿闍世

此云未生怨妙樂云母懷之日已有惡心於瓶沙王未生已惡故

因為名或呼婆羅留支此云無指妙樂云初生相者云凶王令外樓撲之不死但損一指故為名也內人

將護呼

為善見

阿育

或阿輸迦或阿輸柯此云無憂王

補刺

拏伐摩

西域記云唐言滿胄無憂王末孫

尸羅阿迭多

西域記云唐言戒日愛育四生興崇三寶象

馬飲水灑而後飼在位五十餘年野獸狎人

儂

本外言卷之三 西域記卷之三 二民如走 女行

汝 佉王

亦云霜佉此云 貝乃珂貝耳

邏闐伐彈那西

記云唐

言王增

摩訶因陀羅

西域記云唐言大帝無 憂王弟寬刑六日獲果

出 祇陀

或云祇洹此云戰勝生時父波斯匿戰勝 外國西域記云逝多唐言勝林舊曰祇陀

訛也諸經言祇樹者西域記云時給孤獨願建精舍

佛命舍利子隨瞻揆焉唯太子逝多園地爽塏如尋

詣太子具以情告太子戲言金徧乃賣善施聞之心

豁如也即出金藏隨言布地有少未滿太子請留曰

開 ka

佛誠良田宜植善種即於空地建立精舍世尊即告  
阿難曰自今已來應謂此地為逝多樹給孤獨園

### 提梨拏太子

大論秦言好愛西域記云  
蘇達拏唐言善牙亦云善與

### 闍釋迦

西域記云舊曰車匿訛也亦釋種太子  
出家令車匿牽捷陟捷陟馬名正云建

他歌譯云納經音義云車匿本是守馬奴名淨名疏  
云其自恃王種輕諸比丘僧法事時輕笑言如似落  
葉旋風所吹聚在一處何所評論佛去世後猶自不  
改佛令作梵壇謂默擯也亦云彼梵天治罪法別立

一壇其犯法者令入此壇諸梵不得共語

皇后篇第二十六

周禮云天子后立六宮鄭氏注云前一宮後五宮也  
五者后一宮三夫人一宮九嬪一宮二十七世婦一  
宮八十一御妻一宮后正位宮闈體同天座毛詩云  
關關雎鳩在河之洲窈窕淑女君子好仇作此關雎  
之詩蓋興文王后妃之德也后妃有關雎之  
德是幽閑貞專之女宜為君子之好匹也

摩訶摩耶

西域記云唐言大術或云大幻晉  
華嚴摩耶夫人答善財言我已成

關  
ka



信

222

就大願智幻法門得此法門故為盧舍那如來母於  
閻浮提迦毗羅城淨飯王宮從右脇生悉達太子顯  
現不可思議自在神力本行經云尔時太子誕生適  
滿七日其太子母摩耶夫人遂便命終因果經云太  
子姨母摩訶波闍波提  
乳養太子如母無异  
**瞿夷**  
此云明女五夢經云是舍夷長者女

長者名水光其婦名餘明婦居近城生女之時日將  
欲没餘明照其家内皆明因立字云瞿夷即是太子  
第一妃也第二妃生羅云名耶檀亦名耶輸其父名  
移施長者第三妃名鹿野其父名釋長者太子以三

妃故白淨飯王為立三時殿大論云釋迦文菩薩有二夫人一名瞿毗耶二名耶輸施羅羅睺羅母也瞿

毗耶是寶女

故不孕子

韋提希 此云思惟觀經云惟願世尊教我思惟教我正

受摩利

或云末利此云鬘匿王之后西域記譯為柰因施柰得報也女名勝鬘為踰闍

王 妃 半尸迦

此女十誦云有好善容評堪直半尸迦國為人欲抄斷故令遣使僧中代受戒

世界篇第二十七

楞嚴云世為遷流界為方位汝今當知東西南北東

開 ka

南西南南東北西北上下為界過去未來現在為世世  
界有二種一眾生世界是正報二器世界是依報故  
楞嚴云由此無始眾生世界生纏縛故於器世間不  
能超越大論明三種世間一者五眾二者眾生三者  
國土間之與界名異義同間是隔別間差界是界畔  
分齊界有二種一者十界二者三界言十界者所謂  
地獄餓鬼畜生脩羅人天此名六凡聲聞緣覺菩薩  
佛此名四聖指月鈔問十界之名有何顯據荅大論  
云眾生九道中受記所謂三乘道六趣道是知九道  
即九界也受記作佛十界明矣二三界者一欲界欲

有三種一飲食二睡眠三婬欲於此三事希須名欲  
若有情界從他化天至無間獄若器世界乃至風輪  
皆欲界攝二色界者形質清淨身相殊勝未出色  
籠故名色界三無色界者於彼界中色非有故又此  
三界惣舉則六道別分乃二十五有荆溪頌曰四洲  
四惡趣六欲并梵天四禪四空處無想五那含又此  
三界通有三種謂小千中千大千也如俱舍云四大  
洲日月須弥盧欲天梵世各一千此名小千界此小  
千千倍說名一中千此千倍大千皆同一成壞昔南  
山尊者問韋天將軍曰余聞一佛化境三千國土日

開  
ka

月歲數或言百億或言千百億答曰如師問百億千  
百億者經文分明千百億化身釋迦牟尼佛一佛化  
一日月下何得百分祇言其一但時語訛惑略致斯  
尔物惣要言之萬億日月為一大千熏聞云恐西天數  
億有大小應以一百小億為一大億乃成百億日月  
如是大千皆是釋尊所化之境如法華云如來亦復  
如是則為一切世間之父而生三界朽故火宅為度眾  
生生老病死憂悲苦惱愚癡暗蔽三毒之火教化令  
得阿耨多羅  
**他那**  
此云處真諦云住處有二一  
三藐三菩提  
境界處游歷之境為化在俗

之流二依止處為統出家之眾此即祇園婆沙云舉舍衛令遠人知國是惣也舉祇園令近人知園是別

也  
**須摩題** 大論云此云妙意亦好智亦好意弥陀經云阿彌陀佛所居國土名須摩

**索訶** 西域記云索訶世界三千大千國土為一佛之化攝也舊曰娑婆又曰娑訶皆

訛楞伽翻能忍悲華云何名娑婆是諸眾忍受三毒及諸煩惱能忍斯惡故名忍土如來獨證自誓三昧經云沙訶漢言忍界真諦三藏云劫初梵王名忍梵王是世界主故名忍土一云雜會世界長水云大千

開  
Uca

館  
224

界之都名感通傳云娑婆則大千惣

### 東弗于逮

号孤山云舉其通名非指大千也

西域記云海者可居者大略有四焉東毗提訶洲舊

曰弗婆提又曰弗于逮訛也此云勝勝南洲故又云前一

在諸方之前也又翻為初謂日初出處也俱舍云

東毗提訶洲其相如半月身長八肘壽二百五十閻

浮提訛云剡浮此云勝金大論云閻浮樹名其林

茂盛此樹於林中最大提名為洲此洲上有

此樹林林中有河底有金沙名閻浮檀金以閻浮樹

刊正云此則河因樹立稱金因河得名長水云或云閻  
浮果汁點物成金因流入河洙石為金其色赤黃兼  
帶紫焰西域記云南瞻部洲舊曰閻浮提洲又曰剌  
以浮洲訛也藏鈔云瞻部此土無相當故不翻唯西  
域記音中翻為穢樹南瞻部洲北廣南狹三邊量等  
其相如車俱舍云瞻部洲人身多長三肘半人壽無定  
限

### 西瞿耶尼

此云牛貨亦翻取與藏疏云以  
彼多牛以牛為貨俱舍鈔云劫

初時因高樹下有一寶牛為貨易故西域記云西瞿  
陀尼洲舊曰瞿那尼又云劬伽尼訛俱舍云西牛貨

開

ka



館

222

洲壽五百歲相圓無缺長十六肘

### 北鬱單越

或鬱怛越此云勝處亦云勝生於四

洲中有情處貨皆最勝故亦云高上出餘三方故形如  
方座四面量等長三十二肘壽滿一千歲故俱舍云  
諸處有中天除北俱盧洲以壽定故以樂極故以執  
堅故聖人<sub>不生</sub>八難中一若論值佛聞法南洲最上  
故大論云南洲三事尚勝諸天况北洲乎一能斷婬二  
識念力三能精進所以諸佛唯出南洲西域記云北  
拘盧洲舊曰鬱丹越又曰鳩樓訛也金輪王乃化被  
四天下銀輪王則政隔北拘盧銅輪王則除北拘盧

及西瞿陀尼鐵輪王則唯瞻部洲夫輪王者將即大位  
隨福所感有大輪寶浮空來應感有金銀銅鐵之異  
諸國篇第二十八

古之王者建國居民度天地之所合定陰陽之所和  
仁王經云此瞻部洲十六大國五百中國十萬小國  
楞嚴經云此閻浮提大國凡有二千三百金光明云  
此閻浮提八萬四千城邑聚落然法身無像豈假地  
以居之應物有形故隨國而化矣所以佛生迦維衛  
成道摩竭提說法波羅柰入滅俱尸那故此四處建  
率堵波智度論云以報生地恩故多住舍婆提一切

開  
ka

衆生皆念生地如偈說一切論議師自愛所知法如  
人念生地雖出家猶諍以報法身地恩故多住王舍  
城諸佛皆愛法身如偈說過去未  
來現在諸佛皆供養法師敬尊重

# 印度

西域記云天竺

之稱異議糾紛舊云身篤或曰賢豆今從正音宜云  
印度云云印度者唐言月月有多名斯其一稱云云良以

其土聖賢繼軌導九御物如月照臨由是義故謂之

印度云云五印度之境周九萬餘里三垂大海北背雪

山北廣南狹形如半月劃野區分七十餘國時特暑  
熱地多泉濕成光子曰中天竺國東至震旦五萬八

千里南至金地國西至阿拘遮國北至小香山阿耨  
達亦各五萬八千里則知彼為中國矣梁傳云何承  
天以博物著名乃問慧嚴曰佛國將用何曆云天竺  
夏至之日日正中時豎晷無影所謂天中於五行土  
德色尚黃數尚五八寸為尺十兩當此土十二兩建辰之  
月為歲首及討覈分至推校薄蝕顧步光景其法甚  
詳宿度章紀咸有條例承天無所  
措難後婆利國人來果同嚴說

### 波女羅疵

女

### 斯國

西域記云舊曰波羅柰訛也中印度境婆沙  
云有河名波羅柰去其不遠造立王城或翻

開  
Ka

江遶城亦

云鹿苑

# 迦毗羅瞞宰都

迦毗羅此云黃  
色瞞宰都此云

所依處上古有仙曰黃頭依此修道西域記云劫比  
羅伐宰堵舊曰迦毗羅衛訛也或名迦維衛或名迦  
夷此云赤澤或名婆堯釋翅搜此云能仁住處音訛  
也竺法蘭對漢明云迦毗羅衛者大千之中也宋沙  
門慧嚴與南蠻校尉何承天共論華梵中邊之義乃  
引周公測景之法謂此土夏至之日猶有餘陰天竺  
則無也言測景者周公攝政四年欲求地中而營王  
城故以土圭測景得潁川陽城於是建都土圭長尺

館  
ry

有五十夏至日晝漏半立八尺之表表北得景尺有五寸景與土圭等此為地中鄭司農云九日景於地千里而差一寸當知陽城蓋就此土自為中耳既有表景豈非餘陰耶況此土東垂大海三方且非由是觀之邊義

彰矣

### 舍波女提

西域記云室羅筏悉底舊訛云舍衛此云聞物寶物多出

此城亦翻豐德一具財寶二妙五欲三饒多聞四豐解脫義淨譯金剛云名稱大城撫華云但得聞義而缺物義此乃憍薩羅國都城之号樛李證真鈔云為簡南憍薩婆國故廢國名而標城号發軫問諸經中說佛

開 ka

羅  
y

生迦毗羅國何以論云生舍婆提耶答迦毗

羅與舍婆提相隣同是中印土境故此言之 **摩竭**

**提**

此云善勝又云無惱西域記云摩竭陁舊曰摩伽  
陁又曰摩竭提皆訛也中印度境文句記云此云

不害劫初已來無刑害故至阿闍世截指為刑後自  
齧指痛復息此刑佛當生其地故吉兆預彰所以先

置不害之名亦名無害文句曰此云天

**羅閱祇伽**

羅天羅者王名以王名國城名王舍

**羅**

西域記名曷羅闍姑利四秋此云王舍城應法  
師云羅閱義是料理以王代之摩伽陁國中城名

也大論云昔有須陀須摩王是王精進持戒常依實  
語晨朝乘車將諸姝女入園遊戲出城門時一婆羅  
門來乞而語王言王是大福德人我身貧窮當見愍  
念賜自少多王言敬如來告當相布施須我出還作  
此語已入園澡浴嬉戲時兩翅王名曰鹿足空中飛  
來於姝女中捉王將去諸女啼哭號慟一園驚城內  
外搔擾悲惶鹿足負王騰躍虛空至所住處置九十  
九王中須陀須摩王言我不畏死自恨失信我從生  
來初不妄語今日晨朝出門時一婆羅門來從我乞  
我時許言還當布施不慮無常辜負彼心自招欺罪

開  
ka



是故啼耳鹿足王言汝意欲尔畏此妄語聽汝還去  
七日布施婆羅門訖當便來還若過七日有我翅力  
取汝不難須陀須摩王得還本國恣意布施立太子  
爲王大會人民懺謝之言我智不周初治多不如法  
當見忠恕如我今日身非已有正尔還去舉國人民  
及諸親戚叩頭留之願王留意慈蔭此國勿以鹿足  
鬼王爲慮當設鐵舍竒兵鹿足雖神不畏之也王言  
不得而說偈言 實語第一戒實語升天梯實語爲  
大人妄語入地獄我今守實語寧棄身壽命心無有  
悔恨如是思惟已王即發去到鹿足所鹿足遙見歡

喜而言汝是實語人不失信要一切人皆惜身命汝  
從死得脫還來赴信汝是大人云云鹿足又言汝好說  
此今相放捨九百九十九王亦布施汝隨  
意各還本國由此千王共居故名王舍 拘尸

那 此云角城輔行云其毗耶離 亦名維耶離  
城三角故云角也 鞞舍隸吠舍

離此云廣嚴西域記云吠舍釐國舊訛曰毗舍離什  
師云毗言稻土之所宜也離耶言廣嚴其地平正莊嚴  
淨名略疏云此云廣博嚴淨其國寬平名為廣博城  
邑華麗故名嚴淨有師翻為好稻出好粳糧勝於餘

開  
ka

館

ry

國故也有言好道國有道砥直砥音旨平直也有言好道其國

人民好樂正道自敦仁義不須君主五百長者共行

道法率土人此云山城去菩提道場約二

民莫不歸悅伽耶十里西域記云城甚險固城

西南五六里至伽耶山谿谷杳冥峰巒危嶮印度國

俗稱曰靈山自昔君王馭宇承統化洽遠大德隆前

代莫不登封西域記

而告成功矩奢謁羅補羅城云唐言

上茅宮城多出勝上吉祥香茅摩

竭陁國之正中古先君王之所都拘蘇摩捕

羅城

西域記云唐言香花宮城穀梁曰城以保民為之華嚴寶眼城天告善財言應守護心城

離生

羯若鞠闍

西域記云唐言曲女城中印度境大樹仙人棲神入定經

死故

數萬歲從定而起見王百女詣宮求請唯幼稚女而充給使仙人懷怒便惡呪曰九十九女一時翬曲從

是之後名

蘇伐刺拏瞿咄羅

西域記云

曲女城

唐言金氏

出上黃金世以女

烏仗那

樊傳唐言苑昔阿輸迦王之苑囿也舊

為王因以女為國

開 ka

曰烏場或曰烏茶  
皆訛北印度境

**憍賞彌**

西域記云舊云拘睒  
弥訛也中印度境

**罽賓**

此云賤種西域記云迦濕弥羅舊曰罽賓  
訛也北印度境末田底迦既得其地立五

百伽藍於諸異國買粥南賤人以充役使用供眾僧末  
田底迦入寂滅後彼諸賤人自立君長鄰境諸國鄙  
其賤種莫與交親謂  
之訖利多唐言買得

**劫布俎那**

西域記云  
云曹國

**赭**

**時**

西域記云

**颯秣**

音末

**建** 西域記云

唐言康國

**弭秣賀**

卷之三 西域記云 唐言米國 屈霜呼你迦 西域記云 唐言何國 阿踰弋闍

西域記云

唐言米國

屈霜呼你迦

西域記云

唐言何國 阿踰弋闍

此云不

可戰國

喝捍

西域記云唐言東安國

捕哺

或名捕揭 西域記云

唐言中

安國

戊地

西域記云唐言西安國

羯霜那

西域記云唐言史國

阿耆尼

西域記云舊曰烏耆訛也

屈支

西域記云舊曰龜茲又音

丘健馱邏

西域記云舊曰乾陀衛訛也隋云香行國

曷部多

開

館  
222

西域記云

唐言奇特

佉沙

西域記云舊謂疏勒者乃稱其城号言猶訛也正音云室利訖

粟多

底

至那僕底

西域記云唐言漢封河西蕃維質音致子所居因為國号

瞿薩怛那

西域記云唐言地乳王未有胤羊禱毗沙門像額上剖出嬰兒不飲

人乳神前之地忽然隆起其狀如乳神童飲吮遂至

成立即其俗之雅言也俗語謂之渙那國匈奴謂之于

遁諸胡謂之豁且印度謂

之屈丹舊曰于闐訛也

薄佉羅

應是月支在雪山西

北或云

# 僧伽羅

西域記唐言執師子非印度境是南海路其祖擒執師子

月氏

父殺應王慕王畏暴逆重賞

# 震辰旦

或曰真丹旃丹琳法師云

遠放船漂寶渚遂立此國

東方屬震是日出之方故云震旦華嚴音義翻為

漢地此不善華言樓炭經云葱河以東名為震旦以

日初出耀於東

# 脂那

婆沙二音一云支那此云支物國即讚美此方是衣冠文

隅故得名也

物之地也二云指難此云邊鄙即貶挫此

# 伊沙那

方非中國也西域記云摩訶至那皆大唐

開 ka



館  
22

清涼疏云此云長直謂里巷徑永表

知三際故言長表知勝義故言直

蔑戾車熒傳

唐言邊地北印度

北境皆号蔑戾車

大論云日初出時見城門樓櫓

宮殿行人出入日轉高轉滅但可眼見而無有實名

捷闍婆城靜苑華嚴音義云西域名樂人為乾闥婆

彼樂人多幻作城郭須臾如故因即謂龍蜃所現輔

行云乾城俗云蜃氣蜃大蛤也朝起海洲遠視似有

衆山篇第二十九

五岳鎮地支那之書備焉七金環山天竺之典載矣

或作天龍窟宅或為賢聖道場翻譯既傳名義當集

**勢羅**

西域記唐言山鄔波世羅

翻為小山廣雅云山產也能

**蘇迷盧**

西域記云唐言妙高

產萬物高者名岳小者名丘

舊曰須弥又曰須弥樓皆訛四寶合成在大海中據金輪上日月之所迴泊諸天之所游舍七山七海環

峙環列四面各有一色東黃金南琉璃西白銀北頗梨

隨其方面水同山色毗曇雲俱舍云妙高七寶所成故

名妙出七金山故名高觀經疏云

**彌樓**

有人謂彌樓此

舉高三百三十六萬里縱廣亦尔

開  
ka

云光明七金山也金色光明故若準第一義法勝經  
云須彌樓山則彌樓是須彌山舊譯俱舍須彌亦云  
彌樓是則梵音有異若據法華云內外  
彌樓山須彌及鐵圍是則山體亦異  
柘之迦夜

羅 或云灼羯羅又云斫迦羅應法師云此  
云輪山舊云鐵圍圍即輪義譯人義立  
耆闍

嶠 大論云耆闍名就嶠名頭是山頂似就嶠增一佛  
告諸比丘此山久遠同名靈就嶠觀經疏云諸聖  
仙靈依之而住西域記云宮城東北行三四里至姑渠  
栗陁羅矩吒此云就嶠峰亦云就嶠臺舊云耆闍嶠訛也

既棲鷲鳥又類高臺應法師云案梵本無靈義  
此鳥有靈知人死活故号靈就鷲婆沙云其山三峯  
如仰鷄足似狼之迹亦名狼迹又  
名普賢山白塔山仙人山負重山

### 目真隣陀

或云目脂隣  
陀此云石山  
鉢羅笈菩提  
淨名疏云此云  
安明垂裕云入

水最深故名安出諸山上故曰明西域記  
云唐言前正覺山如來將證正覺先登此山  
屈屈

### 吒播陀

西域記云唐言鷄足山亦名窣盧播  
陀唐言尊足峻起三峰迦葉既入三峰

開  
ka

館 24

斂覆三會說法之後餘有無量憍慢衆生慈  
氏將登此山彈指峰開迦葉授衣火化入滅  
因陀

羅執羅窣訶  
西域記云唐言帝釋窟西  
峰南巖間有大石室廣而

不高佛常中止時天帝釋以四十二  
疑事書石請問佛爲演釋其迹猶在  
馬勒迦域

記云僧伽羅國東南隅有駿迦山巖谷幽峻神  
鬼游舍昔佛於此說駿迦經舊曰楞伽經訛也  
補

陀落迦  
或云補涅洛迦此云海島又云小白花  
西域記云有咀落迦山南海有石天宮

觀自在菩

薩游舍

優留曼陁

亦云優留曼茶  
此云大醍醐

軻苦  
賀

地羅

此譯軻空也地羅  
者破也名破空山

比羅沙女落

西域記  
云唐言

象堅山神作象

形故曰象堅

彈多落迦

西域記云舊曰  
檀特山訛也

逾健達羅

此云雙迹此山之峰  
有二隴道似車迹故

由乾

此譯  
云雙

陀羅

此云持名  
雙持山

伊沙馱羅

此云持軸形  
如車軸故

開  
u a

謁地洛迦

此云檐木山本樹名也

蘇達梨舍那

此云善見見者稱善

頰温縛拏

此云馬耳山狀如彼故

毗摩

恒迦

此云有障礙神山

尼民達羅

此云地持山形似海中魚故

摩梨

或云摩羅耶在南天竺多出旃檀

尼民陀

此云持邊七金

外邊護持圍繞餘六山故諸水篇第三十

潤萬物者莫過乎水形為四大氣冠五行禪源詮云  
水舉名濕指體澄之則清混之則濁堰之即止決之  
即流今佛教中明水源  
流故具列之令甄別耳  
阿伽 此云水釋名云水準  
也準平物也稱讚淨

土佛攝受經明八功德水一澄淨二清冷三甘美四  
輕軟五潤澤六安和七飲時除飢渴等一切過患八  
飲已定能長養諸根四大淨覺云清是色入不臭  
是香入輕冷軟是觸入美是味入調適是法入  
阿

耨達 西域記云瞻部洲之中地者阿那婆荅多池  
唐言無熱惱舊曰阿耨達訛也在香山之南

耨  
ka



信度

大雪山北周八百里金銀銅鐵琉璃頗胝飾其岸焉  
金沙弥漫清波皎鏡大地菩薩以願力故化為龍王  
於中潛宅出清冷水是以池東面銀牛口流出殍如  
河繞池一迤入東南海池南面金象口流出信度河  
繞池一迤入西南海池西面琉璃馬口流出縛芻河  
繞池一迤入西北海池北面頗胝師子口流出徙多河  
繞池一迤入東北海或曰潛流地下出積石山即徙多  
河之流為中國之河源孝經緩神契曰河者水之伯

信度

舊云辛頭

殍

此云天堂來見徙高

此云驗河

處來故又云河神之

名以為河名西域記舊曰恒河又曰恒沙訛也章安云諸經多以恒河沙為量者有四義故一人多識之二入者得福三八河中大四縛芻此云青河西是佛生處此即四悉檀也

博又徙多此云冷河西域記阿恃多伐底河云舊曰私陀訛也

西域記云唐言無勝舊曰阿利羅跋提河訛也典言呬許梨刺葛拏伐底河譯曰有金河是產閻浮金處梁

宗法師云佛來此河邊入滅有意河流奔注若生死過速金砂不動喻佛性常住又因地在此捨身故今至彼

開

館  
22

入流章安云相傳熙連祇是跋提今言不尔跋提大  
熙連小或言廣四丈或八丈在城北跋提量在城南相去  
百里佛居其間熙連禪尼此云不樂着河度一切諸  
佛境界經佛言四流欲流有流見流無明流涅槃經  
說六河謂生死河涅槃河煩惱河佛性河善法河惡法河沙娑竭羅  
或娑伽羅此云鹹海  
書曰江漢朝宗于海莊子曰溟海者天地也淮南子  
曰海不讓水積以成其大孫卿子曰不積細流無以  
成海老子曰江海所以能為百谷王者其善下也潮  
有朝夕之期故吳都有朝夕之池新華嚴云辟如大

海以十種相得大海名不可移奪一次第漸深二不受死屍三餘水入中皆失本名四普同一味五無量珍寶六無能至底七廣大無量八大身所居九潮不過限十普受大雨無有盈溢金剛三昧不壞不滅經云以沃焦山大海不增以金剛輪故大海不減此金剛輪隨時轉故令大海水同一鹹味華嚴云其娑竭羅龍王宮殿中水涌出入海復倍於前其所出水紺琉璃色涌出有時是故大海潮不失時大集云如閻浮提一切衆生身及與外色大海中皆有印象故名海印菩薩亦亦得大海印三昧已能分別一切衆生心

開  
ka

行於一切法門皆得慧明華嚴云海有奇特殊勝法  
能為一切平等印衆生寶物及川流普能包容無所  
拒無盡禪定解脫者為平等印亦如是  
福德智慧諸妙行一切並修無厭足  
賀邏馱

此云池停水曰提  
大論翻洲爾雅水中可止曰洲  
池廣雅曰沼也  
提大品云須菩提若江河大海四

邊水斷是為洲須菩提色亦如是前後際斷大論云  
世間洲者如洲四邊無地色等法亦如是前後皆不

可得中間亦如或言洲渾徒者也爾雅謂水內沙堆

曰渚大涅槃云譬如商人欲至寶渚不知道路有人

示之即至寶渚乃獲諸珍大般涅槃喻之為寶

林木篇第三十一

毗藍名苑母摘花而降生菩提覺場佛觀樹而行道  
居鹿園以說法住鶴林而涅槃既皆依於脩林故宜

編乎正言飯那此云林叢木曰林雜阿含佛

異木告阿難汝遙見彼青色叢林否唯然已

見是處名曰優留曼茶山如來滅後百歲有商人子

名曰優波掘多當作佛事教授師中最為第一

# 菩提樹

西域記云即畢鉢羅樹也昔佛在世  
高數百尺屢經殘伐猶高四五丈佛坐

開  
Ka

館  
22

其下成等正覺因而謂之菩提樹焉莖幹黃白枝葉  
青翠冬夏不凋光鮮無變每至涅槃之日葉皆凋落  
頃之復故法苑云釋迦道樹名阿沛多羅

### 娑羅

此云堅固北遠云冬夏不改故名堅固西域記

云其樹類斛而皮青白葉甚光潤四樹特高華嚴音  
義翻為高遠其林森聳出於餘林也後分云娑羅林  
間縱廣十二由旬天人大眾皆悉徧滿尖頭針峰受  
無邊眾間無空缺不相障蔽大經云東方雙者喻常  
無常南方雙者喻樂無樂西方雙者喻我無我北方  
雙者喻淨不淨四方各雙故名雙樹方面皆悉一枯一

榮後分云東方一雙在於佛後西方一雙在於佛前南方一雙在於佛足北方一雙在於佛首入涅槃已東西

二雙合為一樹南北二雙亦合為一二

# 畢利叉

合皆悉垂覆如來其樹慘然皆悉變白

亦名畢落叉此云高顯佛於下降誕則為高勝名

顯天人故曰高顯本行經云是時摩耶夫人立地以

手執波羅叉樹

# 阿輸迦

或名阿輸柯大論翻無憂花樹因果經云二月

枝即生菩薩

八日夫人往毗藍尼園見無憂花舉右手摘從右脇出後漢法本內傳云明帝問摩騰法師曰佛生日月

開  
ka



可知否騰曰昭王二十四年甲寅之歲四月八日於毗  
嵐園內波羅樹下右脇而誕故普耀云普放大光照  
三千界即周書異記云昭王二十四年甲寅之歲四月  
八日江河泉池忽然泛漲并皆溢出宮殿人舍山川  
大地咸悉震動其夜即有五色氣入貫太微徧於西  
方盡作青紅之色昭王即問太史蘇由是何祥耶蘇  
由曰有大聖人生於西方故現此瑞昭王曰於天下  
何如蘇由曰即時無他至千年外聲教被此昭王即  
遣鐫石記之埋在南郊天祠前周第六主穆王滿五  
十二年壬申之歲二月十五日佛年七十九方始滅

度故涅槃經云二月十五日臨涅槃時出種種光大  
地震動聲至有頂光徧三千即周書異記云穆王即  
位五十二年壬申之歲二月十五日旦暴風忽起發  
損人舍傷折樹木山川大地皆悉震動午後天陰雲  
黑西方有白虹十二道南北通貫連夜不滅穆王問  
太史扈音戶多曰是何徵也扈多對云西方有大聖人  
滅度竟相現耳魏曇謨最及唐法琳北山神清法上  
荅高麗問朝代並同荆溪輔行亦云當此周昭王甲  
寅之歲第二齊王簡栖述頭陀寺記云周魯二莊親  
昭夜景之鑒洎隋翻經學士費長房撰開皇三寶錄

開

佛以周莊王他十年即春秋左傳云魯莊公七年歲  
次甲午四月八日也生相既顯故普耀云普放大光  
照三千界即左傳說恒星不現夜明也瑞應經云沸  
星下現侍太子生故左傳云星隕如雨本行經說虛  
空無雲自然而雨左傳又稱與雨偕也又云成道即  
當第十八主惠王十九年癸亥也示滅即第二十一主匡王  
五年癸丑二月十五日也時年八十矣孤山注四十二章淨覺  
造通源記依此費氏朝代由淨名疏云周時佛興星隕  
如雨故也法琳評曰但據恒星為驗而云佛生未悟恒  
星別由他事案文殊師利般涅槃云佛滅度後二百

五十年文殊至雪山化五百仙人訖還歸本土放大光明  
徧照世界入於涅槃恒星之瑞即其時也又長房言  
佛以周惠王十九年癸亥成道者亦有大過何者案  
劉向古舊二錄云周惠王時已漸佛教一百五十年  
後老子方說五千文若以惠王之時始成佛者不應  
經教已傳洛矣第三後周道安法師述二教論云慧  
光遐照莊王因覩夜明靈液方津明帝以之神夢注  
云春秋左傳云魯莊公七年歲次甲午四月辛卯夜  
恒星不現星隕如雨即周之莊王十年也莊王別傳  
曰遂即易筮之云西域銅色人出也所以夜明非中

開

ka

夏之災也又依什法師年紀及石柱銘並與春秋符  
同如來周桓王五年歲次乙丑生佛襄王十五年歲  
在甲申而滅度法琳評曰安之爲論據羅什記羅什  
記者承安世高安世高者以漢桓帝時在洛陽翻譯  
信執筆者據桓帝時但羅什秦時始來世高漢朝先至  
二師相去垂三百年信彼相承依而爲記非是安論造  
次繆陳並由當時傳者之過又法顯傳云聖出般世  
武乙二十六年甲午時生者辨正評曰雖外游諸國傳  
未可依年月時乖殊俗實爲河漢又像正記定平王  
時戊午歲法琳評曰依像正記罕見依憑案通慧鷲

嶺聖賢錄說佛生時凡有八別一夏桀時二商末武  
 乙時三西周昭王時四穆王時五東平王時六桓王  
 時七莊王時八趙伯休梁大周元年於廬山遇弘度  
 律師得佛滅後衆聖默記推當前周二十九主貞定  
 王亮二年甲戌前後所指時既紛雜故唐貞觀十三  
 年勅遣刑部尚書劉德威等問法琳法師何故傳述  
 乖紊無的可依由是琳師先列其真後陳其妄遂定  
 周昭丙寅歲生周穆壬申世尊示滅從此起筭至今  
 紹興十三年歲次癸亥惣計二千九十四年此依蹟禪師  
 清規集筭若  
依文律師年西域記云自佛涅槃諸部異議或云已過九  
譜少十三年

開  
 ka

九百未滿千年或云一千二百餘年或云一千三百餘年或云二千五百餘年然既古今綿遠東西杳邈不宜確執是一非諸故南山律師問天人云此土常傳佛是殷時周昭魯莊等互說不同如何定指荅曰皆有所以弟子夏桀時生天具見佛之垂化且佛有三身法報二身則非人見並化登地已上唯有化身普被三千百億天下故有百億釋迦隨人所感前後不定或在殷末或在魯莊俱在大千之中前後咸傳一化感見隨機前後法報常自湛然不足疑也辨朝代竟若論月分如浴佛經云一切佛皆四月八日生也

館

22

瑞應亦云四月八生薩婆多云二月八生費長房云仲  
春二月八夜生神清云二月八日大聖誕于迦維泊乎  
示滅之辰涅槃經曰二月十五日臨涅槃時然此諸文  
出有異者蓋西域以寅月十六為歲首以寅月十五為  
歲終彼分三際之殊此立四時之別加復震旦立正三代  
有異夏正建寅殷正建丑周正建子佛之生滅既準  
周書日月之數當依姬世三寶紀定四月為二月故  
北山云周之二月今十二月也而大聖在乎周年故得  
以十一月言正異今之世也是月也天地否閉龍蛇斯  
蟄微陽潛布於下泉勾萌未達於上土以茲而生者

開

ka



應氣運而來以茲而滅者應代謝而去然考二月涅槃屬十二月此盡美矣其定誕生亦十二月未盡善也故二教論云周以十一月爲正春秋四月即夏之二月也依天竺用正與夏同又僧史略云江表以今四月八日爲佛生日者依瑞應經也如用周正合是今二月八日今用建巳乃周之六月也詳此濫用建巳月者由聞聲使用不撫實求時也又二教論云杜預用晉曆筭辛卯二月五日癸共董供奉用魯曆筭即二月七日用前周曆即二月八日也又今北地尚膺八浴佛乃屬成道之節故周書異記云周穆王二年癸未二月八

日佛年三十成道正當今之臘八也西域記云菩薩  
以吠舍佉月後半八日當此三月八日上座部則以  
吠舍佉月後半十五日當此三月十五日聞諸先記曰  
佛以生年八十吠舍佉月後半十五日入涅槃當此三  
月十五日也說一切有部則佛以迦刺底迦月後半八日  
入涅槃當此九月八日也今詳西域如奘師云建寅爲  
歲首二月則當建卯四月乃屬建巳況涅槃瑞應翻傳  
到此適當漢魏之後皆遵夏曆所以天下相傳以卯月  
爲涅槃以巳月爲降生者殊有由也諸  
文所載年月日異故附此集錄示後世

尼拘律陀

開

館  
24

又云尼拘盧陀此云無節又云縱廣葉如此方梯葉其  
果名多勒如五升瓶大食除熱痰撫華云義翻楊柳  
以樹大子小似此方楊柳故以翻之宋僧傳云譯之言易  
也謂以所有譯其所無如拘律陀樹即東夏楊柳名雖  
不同樹  
體是一  
**多羅** 舊名貝多此翻岸形如此方梭櫚直  
而且高極高長八九十尺花如黃米  
子有人云一多羅樹高七仞七尺曰仞是則樹高四十  
九尺西域記云南印建那補羅國北不遠有多羅樹  
林三十餘里其葉長廣其色  
光潤諸國書寫莫不採用  
**尸陀** 正云尸多婆那  
此翻寒林其林

幽邃而寒也僧祇云此林多死屍人入寒畏也法顯傳名尸摩賒那漢言棄死人墓田四分名恐畏林多

論名安陀林

**曳**

移

**瑟知林**

西域記唐言杖林其林脩勁被滿山

亦名晝暗林

谷先有婆羅門聞釋迦佛身長丈六常懷疑惑未之信也乃以丈六竹杖欲量佛身恒於丈端出過丈六如

是增高莫能窮實遂

**鞞鐸佉**

西域記云象堅

投杖而去因植根焉

下有一龍泉是如來受神飯已及阿羅漢於中漱口嚼楊枝因即植根今為茂林後人於此建立伽藍

開

管  
ry

名鞞鐸佉唐言嚼楊枝毗奈耶云嚼楊枝有五利一口  
不臭一口不苦三除風四除熱五除痰瘡四分不嚼楊  
枝有五過口氣臭不善別味  
熱瘡不消不引食眼不明  
彈多拈尼  
倚瑟撻  
彈多

此云齒撻此云木謂齒木也長者十二指短者六指多  
用竭陀羅木此方無故多用楊枝寄歸傳云大如小  
指一頭緩嚼淨刷牙關用罷擘破屈而  
刮舌五分嚼已應淨洗棄以蟲食死故  
波吒釐

西域記云舊云巴連弗  
邑訛也謂女聳樹也  
阿梨  
或云此方無故不翻  
其樹似蘭枝若落時

必為七分義淨譯孔雀經頭破作七分猶如蘭香菹  
復自解曰梵云頽杜迦曼折利頽杜迦蘭香也曼折  
利菹頭也舊云阿梨樹枝既不善本音復不  
識其事故致久迷然問西方元無阿梨樹也 尸利

沙 或云尸利灑即此間合昏樹有二種名尸利沙者葉  
實俱大名尸利駛者葉實俱小又舍離沙此云合歡

荃提 荃謂荃草出崑崙山提謂  
可遷徙提挈也見經音義 伊蘭 觀佛  
三昧

海經云辟如伊蘭與旃檀生末利山中牛頭旃檀生  
伊蘭叢中未及長大在地下時牙莖枝葉如閻浮提

開

竹筍衆人不知言此山中純是伊蘭無有旃檀而伊  
蘭臭臭若胖屍熏四十由旬其華紅色甚可愛樂若  
有食者發狂而死牛頭旃檀雖生此林未成就故不  
能發香仲秋月滿卒從地生成旃檀樹衆人皆聞  
頭旃檀上妙之香永無伊蘭臭惡之氣

五果篇第三十二

律明五果一核果如棗杏等二膚果如梨柰是皮膚  
之果三殼果如椰子胡桃石榴等四檜果字書空外反  
麤糠皮謂之檜如松栢  
子五角果如大小豆等  
頗羅此云菴羅正云菴  
沒羅或

菴羅婆利摩注此云柰也柰女經云維耶梨國梵志  
園中植此柰樹樹生此女梵志收養至年十五顏色端  
正宣聞遠國七王爭聘梵志大懼乃置女高樓謂七王  
曰此非我女乃樹所生設與一王六王必怒今在樓上  
請王平議應得者取之非我制也其夜瓶沙王從伏  
竇中入登樓共宿謂女曰若生男當還我即脫手金  
環之印付女爲信便出語群臣言我已得女瓶沙軍  
皆稱萬歲六王罷去後女生故活至十八歲持環印  
見瓶沙王王以爲太子至二年會闍王生因讓曰王  
今嫡子生矣應襲尊嗣遂退其位摩師注云其果似

開



館  
22

桃而非桃略疏云柰樹定非柰也又翻為難分別其果  
似桃而非桃似柰而非柰此與大經意同經云如菴  
羅果生熟難分具有四句釋難分別一內外俱生一外  
熟內生三外生內熟四內外俱熟纂要云舊譯為柰誤  
也此果多華子甚少其葉似柳而長一尺廣三指果形  
似梨而底鉤曲生熟難知可以療疾彼國名為王樹  
謂在王  
城種之 **菴摩勒** 肇曰形似檳榔食之除風冷時  
手執此果故即以為喻西域記

云菴沒羅果而有兩種小者  
生青熟黃大者始終青色 **阿摩勒** 樹葉似棗  
華白而小

果如胡桃味

酸甜可入藥

**訶梨勒**

新云訶梨怛鷄此云天主  
持來此果為藥功用至多

無所不入

**頻婆** 此云相思果  
色丹且潤

**阿摩落迦**

西域記  
云印度

藥果之名也

**播囉師**

此云胡桃

**鎮頭迦**

此云柿

**篤迦**

此云栗

**居陵**

音陵 此云李

**曷樹迦**

此云鬱勃

**惡叉聚**

資中

曰此云縱貫珠無始無明熏習成種種必有果子子  
相生熏習不斷真際云惡叉樹名其子似沒石子生

開

必三顆同蒂喻惑業苦三同時具足言惑業苦者惑  
乃煩惱道業即業道苦謂苦道而此三道通於三土  
故輔行云分段三道謂見思惑為煩惱道煩惱潤業  
為業道感界内生為苦道方便三道謂塵沙惑為煩  
惱道以無漏業名為業道變易生死名為苦道實報  
三道謂無明惑為煩惱道非漏非無漏業為業道彼  
土變易名  
摩那陀 此云  
為苦道 醉果

百華篇第三十三

十輪云供養有三一利益以四事等二敬心將華表

情三修行若有持說即爲供養大品云釋提桓因  
及三千大千世界中諸天化作華散佛菩薩摩訶薩  
比丘僧及須菩提上亦供養般若波羅蜜是時三千  
大千世界華悉周徧於虛空中化成華臺端嚴殊  
妙須菩提心念是天子所散華天上未曾見如是華  
華是化華非樹生華是諸天子所散華從心樹生非  
樹生華釋提桓因知須菩提心所念語須菩提言大  
德是華非生華亦非意樹生須菩提語釋提桓因言  
憍尸迦是華若非生法不名爲華釋提桓因語須菩  
提言大德但是華不生色亦不生受想行識亦不生

開

ka

須菩提言憍尸迦非但是花不生色亦不生若不生  
是不名為色受想行識亦不生若不生是不名為受  
想行識以如是華供如是佛顯能所以不  
二彰依正以無殊号不思議法供養也

布瑟

波此云華

弗把提

此云天華

須曼那

或云須末那又云蘇

摩那此云善攝意又云稱意華其色黃白而極香樹  
不至大高三四尺下垂如盖須曼女生於須曼花中

末利

亦云摩利此云柰又云髮曼華堪作髮故善見律云廣州有其華藤生

闍提

此云

金錢

波羅羅

此云重  
生華

婆利師迦

亦云婆師  
迦又云婆

使迦此云夏生華又翻雨

華雨時方生故曰雨華

那婆

此云  
雜華

優曇

鉢羅

此云瑞應般泥洹經云閻浮提內有尊樹王  
名優曇鉢有實無華優曇鉢樹有金華者世

乃有佛施設論云繞瞻部洲有輪王路廣一踰繕那  
無輪王時海水所覆無能見者若轉輪王出現于世大海  
水減一踰繕那此輪王路尔乃出現金沙弥布眾寶  
莊嚴旃檀香水以灑其上轉輪聖王巡幸洲渚與四種

開

兵俱游此路此華

方生新云烏曇鉢羅

分陀利

此云白蓮華教師云未敷名屈摩羅將落名迦摩

羅處中盛時名分陀利體

逐時遷名隨色變故有三名

優鉢羅

或漚鉢羅或喞鉢羅此云

青蓮華優鉢羅盤

那女生青蓮華中

鉢特摩

此云紅蓮華

摩訶鉢

特摩

此云大紅蓮華大論問諸牀可坐何必蓮華答牀為世間白衣坐法又以蓮華軟淨欲現

神力能坐其上令不壞故又以莊嚴妙法

座故云云又如此華華臺嚴淨香妙可坐

拘勿投

亦云拘勿頭此云地喜花  
亦云拘某陀此云黃蓮華

曼殊沙

此云柔軟  
又云赤華

何

羅歌

或阿迦此  
云白花

曼陀羅

此云適意  
又云白花

阿提

目多伽

舊云善思夷華此云苜蓿子苜  
麻也又云此方無故不翻或翻龍  
似勤勝音胡

龍舐花其

草形如大麻赤花青葉

婆訶迦羅

大論云

子堪為油亦堪為香

赤華樹

阿樓那

或阿盧那此云紅赤色香華如日  
出前紅赤相梵呼彼相為阿樓那

育坻

開



直尸切此云  
相應花

# 波羅奢華

章安云此是樹名其  
葉青色華有三色日

未出時則黑色日正照時華赤色日沒時華黃色今  
取赤色如血義耳經音義云此華樹汁其色甚赤用  
染皮蠶名曰  
紫礦古猛切  
俱蘭吒  
此云紅色華大論云一人間蓮華十  
餘葉二天華百葉三菩薩華千葉

衆香篇第三十四

淨名疏云香是離穢之名而有宣芬散馥騰馨之用  
感通傳天人費氏云人中臭氣上熏於空四十萬里  
諸天清淨無不厭之但以受佛付囑令護於法佛尚

與人同止諸天不敢不來故佛法中香為佛事如  
 大論云天竺國熱又以身臭故以香塗身供養諸佛  
 及僧戒德香經阿難白佛世有三種香一曰根香二  
 曰枝香三曰華香此三品香唯能隨風不能逆風故  
 今所列並 **乾陀羅耶** 正言健達此云香張華  
 此三也 博物志云有西國使獻  
 香者漢制不滿斤不得受使乃私去著香如大豆  
 許在宮門上香聞長安四面十里經月乃歇華嚴云  
 善法天中有香名淨莊嚴若燒一  
 圓而以熏之普使諸天心念於佛

**多阿摩**

開

羅跋陀羅

多此云性阿摩羅此云無垢跋陀羅此云賢或云藿葉香或云赤銅葉

牛頭栴檀

或云此方無故不翻或云義翻與藥能除病故慈恩傳云樹類白楊

其質涼冷蛇多附之華嚴云摩羅耶山出旃檀香名曰牛頭若以塗身設入火坑火不能燒正法念經云此洲有山名曰高山高山之峯多有牛頭栴檀若諸天與脩羅戰時為刀所傷以牛頭栴檀塗之即愈以此山峰狀如牛頭於此峯中生旃檀樹故名牛頭大論云除摩梨山無出旃檀白檀治熱病赤檀去風腫

摩梨山此云離

**瞻蔔**

或詹波正云瞻博迦大論翻黃華樹形高大新云苦末羅此云

垢在南天竺國

金色西域近海岸樹

**多伽羅**

或云多伽留此云根香大論云多伽樓木香樹

金翅鳥來即居其上

也 **波利質多羅**

此云圓生大經云三十三天有波利質多羅樹其根入地深五由旬高

百由旬枝葉四布五十由旬其華開敷香氣周徧五

十由旬又翻間錯莊嚴眾雜色華周匝莊嚴法華文

句指此為

**拘鞞陀羅**

此云大遊戲地樹香也

**阿伽樓**

天樹王也

開

大論云

蜜香樹

堯樓婆

出鬼神國此方無故不翻  
或翻香草舊云白茅香

迦算

方介切此  
云藿呼香

畢力迦

或云即  
丁香

咄嚕瑟

劍

此云蘇合珙鈔引續漢書云出大秦國合諸香  
煎其汁謂之蘇合廣志亦云出大秦國或云蘇合

國國人采之笮其汁以為香膏乃賣其

滓或云合諸香草煎為蘇合非一物也

杜嚕

此云

熏陸南洲異物志云狀如桃膠西域記云南印度阿吒

釐國熏陸香樹葉似棠梨亦出胡椒樹樹葉若蜀椒

也南方草物狀曰出大秦國  
樹生沙中盛夏樹膠流沙上

**突婆**

此云  
茅香

**嗚尸**

**羅**

此云茅  
香根

**先陀婆**

此云石塩其香似之因以  
為名華嚴云境率天中有

香名先陀婆於一生所繫菩薩座前燒其一圓興大  
香雲徧覆法界涅槃云鹽水器馬一名四實智臣善  
知謂洗時奉水食時奉塩飲時奉器游時奉馬皆但  
云先陀婆來章安云此之四義亦與四教四門四句意同  
皆應次第  
**羯布羅**  
此云龍腦香羯或作劫三蔵  
傳云松身異葉華果亦殊

對塩等四

開

初采木濕未有香乾則順理析  
之中有香狀如雲母白如冰雪

莫訶婆伽

麝

多揭羅

此云零陵南越志云土人謂之鸞  
草芸香說文云芸草似苜蓿

淮南云芸可  
以死而復生

阿伽噓

或云惡揭嚕此云沉香華  
嚴云阿那婆達多池邊出

沉水香名蓮華藏其香一圓如麻子大若以燒之香氣  
普熏閻浮提界異物誌云出日南國欲取當先斫樹  
壞著地積久外朽爛其心堅者置水則沉曰沉香其  
次在心白之間不甚精堅者置之水中不沉不浮與

水平者名 **拙具羅** 或窶具羅或求  
曰棧香 **茶矩磨**  
求羅此云安息

此云鬱金周禮春官鬱人采取以鬯酒說文云鬱金  
草之花遠方所貢芳物鬱人合而釀之以降神也宗

廟用 **鷄舌** 五馬洲出南洲異物志曰是草萎可合  
之 香箋外國胡人說衆香共是一木華為

鷄舌香

七寶篇第三十五

佛教七寶凡有二種一者七種珍寶二者七種王寶  
七種珍寶略引四文佛地論云一金二銀三吠琉璃

開 ka



寶  
字

四頗胝迦五牟呼婆羯洛婆當碑磔也六過濕摩揭  
婆當瑪瑙七赤真珠無量壽經云金銀琉璃頗梨珊  
瑚碼碯碑磔恒水經云金銀珊瑚真珠碑磔明月珠  
摩尼珠大論云有七種寶金銀毗瑠璃頗梨碑磔碼  
碯赤真珠二七種王寶者晉譯華嚴經云王得道時  
於其正殿姝女圍繞七寶自至一金輪寶名勝自在  
二象寶名曰青山三紺馬寶名曰勇疾風四神珠寶  
名光藏雲五主藏臣寶名曰大財六玉女寶名淨妙  
德七主兵臣寶名離垢眼得  
是七寶於閻浮提作轉輪王 蘇伐羅 或云  
修跋

拏此云金大論云金出山石沙赤銅中許慎云金有  
五色黃金爲長久埋不變百陶不輕真諦釋金四義  
一色無變二體無染三轉作無礙四  
令人富以譬言法身常淨我樂四德耳 跋折羅

亦云斫迦羅大論云越闍新云縛左羅西域記云伐  
羅闍此云金剛起居注云晉武帝十三年燉煌有人  
獻金剛寶生於金中色如紫石英狀如蕎麥百鍊不  
消可以切玉如泥什師云如有方寸金剛數十里內  
石壁之表所有形色悉於是現大經云如金剛寶置  
之日中色則不定金剛三昧亦復如是若在大衆色

開

寶  
羅

則不定大論云金剛寶者帝釋所執與脩羅戰

碎落閻浮薩遮尼乾經云帝釋金剛寶能滅阿脩

羅智碎煩惱山能壞亦如是無常經云

金剛智杵碎邪山永斷無始相纏縛

爍迦羅

乃堅固義

此同金剛

阿路巴

或惹多此云銀大論云銀出燒石中爾雅云白金謂之銀

其美者

謂之鏐

瑠璃

或有作琉此云青色寶亦翻不遠謂西域有山去波羅柰城不遠山出此寶因以

名焉應法師云或加吠字或加毗字或言毗頭梨從

山為名乃遠山寶也遠山即須弥山也此寶青色一

切寶皆不可壞亦非煙焰所能鎔鑄唯鬼神有通力者能破壞又言金翅鳥卵殼鬼神得之出賣與人或名紺琉璃釋名云紺含也青而含赤色也古字但作流離左太冲吳都賦云致流離與珂玳皆寶名後人方加其蘇珊音胡蘇梵語鉢羅娑福羅外國傳曰玉珊干大秦西南漲海中可七八百里到珊瑚洲洲底盤石珊瑚生其上人以鐵網取之任昉述異記曰珊瑚樹碧色生海底一株數十枝枝間無葉大者高五六尺小者尺餘應法師云初一年青色次年黃色三年蟲食敗也大論云珊瑚出海中石樹

開  
ka

阿濕摩揭婆

此云琥珀其色紅燃玉博  
物誌云松脂入地千年化

為茯苓茯苓千年化為虎珀廣誌云生地中其上及  
傍不生草木深者八九尺大如斛削去上皮中是琥珀

牟婆洛揭拉婆

或牟呼婆羯落婆此  
云青白色寶貝今名車渠

尚書大傳云大貝如車之渠渠謂車輞其  
狀類之故名車渠渠魁也後人字加玉石

摩

羅伽隸

此云碼碯此寶色如馬之腦因以為名  
赤白色琢成器有文如纏絲焉梵名謨

薩羅揭婆謨薩羅此云杵揭婆此

云藏或言胎者取馬腦堅實為名也

**頗梨**

或云塞頗

牴迦此云水玉即蒼玉也或云水精又云白珠刊正

記云正名宰坡致迦其狀似此方水精然有赤有白

大論云譬如過千

**釋迦毗楞伽**

此云能勝

**摩尼**

或云

歲冰化為頗梨 踰摩應法師云正云末尼即珠之物也此云離垢此

寶光淨不為垢穢所染或加梵字顯其淨也又翻增長

有此寶處增長威德大品云如摩尼寶若在水中隨作一色

以青物裹水色即青若黃赤白紅縹物裹隨作黃赤白紅

開  
ka

縹色又大品阿難問憍尸迦是摩尼寶為是天上寶為  
是閻浮提寶釋提桓因言是天上寶閻浮提人亦有  
是寶但功德相少不具足大論云有人言此寶珠從  
龍王腦中出人得此珠毒不能害入火不燒輔行  
曰亦云如意似如唐梵不同大論華嚴云如意摩  
尼似如並列二名若法華云摩尼珠等似如體別大  
莊嚴論有摩尼珠大如膝蓋大論云如意珠狀如芥  
粟又云如意珠出自佛舍利若法沒盡時諸舍利  
皆變為如意珠觀經指如意為  
摩尼天台云摩尼者如意也

摩羅伽陀

大論云此珠金翅鳥口  
邊出綠色能辟一切毒

# 因陀尼羅

大論此云  
天赤珠

# 鉢摩羅伽

大論此云赤光珠佛地論云赤蟲所  
出或珠體名為赤珠智論云真珠出

魚腹中蛇腦中漢書云珠  
蚌中陰精隨月陰盈虛

# 甄叔迦

此云赤色寶西  
域傳有甄叔迦

樹其華色赤形大如手此寶色似此華因名之  
慈恩上生經疏云甄叔迦狀如延珪似赤琉璃

# 摩訶尼羅

大論云此  
翻大青珠

# 金銀生像

沙  
弥

開  
ka



金  
22

十戒第九不捉金銀生像南山云胡漢二彰謂胡言  
生像此翻金銀也善見云生色似色似即像也謂金  
則生是黃色銀則可染似金故云生像指歸云况于闐  
語與五印度語不同若四分到于闐自經一番翻了經

本到唐則

為重也

吉由羅

或积由羅  
此云瓔珞

彌呵羅

此云  
金帶

曷刺怛那揭婆

此云寶臺  
亦云寶藏

數量篇第三十六

理非數量如虛空無丈尺事有法度猶丈尺約虛空

故大品須菩提白佛無數無量無邊有何等昇佛言  
 無數者名不墮數中若有為性中無為性中無量者  
 量不可得若過去若未來若現在無邊者諸法邊不  
 可得雖性非筭數所知而相有分齊之量今附此集編  
 出數量俱舍論五十二數皆從一增至十也謂一十百千萬  
 洛又憶也度洛又兆也俱胝京也未陀赫也阿庾多垓也大阿庾多  
 壤那庾多溝也大那庾多澗也鉢羅庾多正也大鉢羅庾多  
 載矜羯羅或甄也大矜羯羅頻婆羅或頻也大頻婆羅阿  
 閼婆或阿也大阿閼婆毗婆訶大毗婆訶 唵 唵 唵  
 伽 大唵 唵 伽 婆 唱 那 大 婆 唱 那 地 致 婆

開  
 ka

大致地婆

醯都

大醯都

羯臍縛

大羯臍縛

印達羅

大印達羅

三磨鉢耽

大三磨鉢耽

揭底

大揭底

枯筏羅闍

大枯筏羅闍

姥

達羅

大姥達羅

跋藍

大跋藍

珊若

大珊

若毗步多

大毗步多

跋羅攬

大跋羅攬

阿僧企耶

筭經黃帝為數法有十等億非京秭

垓壤溝澗正載風俗通云千生万万生億億生兆兆生

京京生秭秭生垓垓生壤壤生溝溝生澗澗生正正生

載載地不能載也億分四等一以十萬為億二以百萬

為億三以千萬為億四以万万為億虞書曰自伏犧

書八卦由數起律歷志引書曰先其筭命本起於黃  
鍾之數始於一而三之三積之歷十二辰之數十有七

萬七千一百四十七而五數備矣孟康曰初以子十乘三三

之歷十二辰得是積數也五行陰陽之數備矣其筭法用竹徑一分六寸二百七十

一枚而成六觚為一握六觚六角也度角至角其度一寸面容一分其數以

易大衍之數五十其用四十九成陽六爻得周流六

虛之象也論語周衰官失孔子陳後王之法曰謹權

量權衡審法度修廢官舉逸民四方之政行矣漢書

衡權者衡平也權重也衡所以任權而均物平輕重也

其道如底師古曰底平也以見準之正繩之直左旋見規右折

開

館  
ry

見矩其在天也佐助璇璣斟酌見指以齊七政師古曰月五星

也故曰玉衡權者銖兩斤鈞石也所以稱物平施知輕

重也本起於黃鐘之重一龠容千二百黍重十二銖

兩之為兩二十四銖為兩十六兩為斤三十斤為鈞

四鈞為石忖為十八易十有八變之象也孟康曰忖度也度其義有

十八也黃鐘龠銖兩鈞斤石九七與下十一象為十八也

洛又或落沙此俱胝或拘致此那由他或

庾多或術那或阿僧祇或阿僧企耶此云無

那術此云万億央數楚詞云時猶未

央王逸曰央盡也大論云僧祇秦言數阿秦言無問幾  
時名阿僧祇答天人中能知筭數者極數不能知是  
名一阿僧祇如二名三三名四三名九名十名百  
十百名千十千名万十万名億千万億名那由他千  
万那由他名頻婆千万頻婆名迦他過迦他名阿僧  
祇菩薩地持經云一者日月晝夜歲數無量名阿僧  
祇二者大劫無量名阿僧祇

### 優波尼沙陀

清涼疏云此云  
近少謂微塵是

色之近少分也亦翻近對謂少分相近比對之分應法  
師云論中義言因果不相似也以珍寶等但得三界

開  
ka

維  
xy

果報無漏善

法得佛果也

# 歌羅分

經音義云如以一毛析為百分一分名歌羅分論

以義翻名為力勝以無漏善法勝有漏也

# 迦羅

清涼疏此云豎析人身一毛以為百分

# 袞羅那地邪

此云舊第二

# 佉盧

十佉盧為一佉梨

# 佉梨

此云斛律歷志云量者龠音藥合音閻升斗斛也所以量多少也本起於黃鐘之龠用度數

審其容以子穀秬黍中者千有二百實其龠以井水

準其槩

孟康曰槩欲其直故以水平之井水清清則平也

合龠為合十合為升十

升為斗十斛為斛而五量嘉加矣量多

少者不失圭撮

應邵云圭自然之形陰陽之始也四圭曰撮三指撮之也

婆訶

此云

盛穀圓筭也筭而受二十斛俱舍云頰部陀壽量如一

婆訶麻百年除一盡此言一筭二十斛麻百年之間

除去一升除盡麻

迦利沙鉢拏

八十枚貝珠為一鉢拏十

時頰部壽滿也

六鉢拏為

踰繕那

此云限量又云合應計應合亦許度

迦利沙鉢拏

輪王巡狩一停之舍猶如此方館驛西域記云夫數

量之稱踰繕那者舊曰由旬又曰踰闍那又曰由延皆

開 ka



訛略也踰繕那者自古聖王一日軍行舊傳一踰繕  
那四十里印度國俗乃三十里聖教所裁唯十六里  
大論云由旬三別大者八十里中者六十里下者四  
十里謂中邊山川不同致行里不等窮微之數分一  
踰繕那爲八拘盧舍分一拘盧舍爲五百弓分一弓爲  
四肘分一肘爲二十四指分一指節爲七宿交乃至虱蟻  
隙塵牛毛羊毛兔毫同水次第七分以至細塵細塵七  
分爲極細塵極細塵者不可復拊拊即歸空故曰極  
微也俱舍頌曰極微微至水兔羊毛隙塵虱交指  
節後後增七倍二十四指肘四肘爲弓量五百俱盧舍

此八踰

繕那

# 一箭道

嘉祥云三里或云取射塚一百五十步或云百三十步或云百二十步

漢書律歷志曰度長短者不失毫釐孟康曰毫兔毫也十毫曰釐又

曰度者分寸丈尺引也所以度各長短也本起黃鐘

之長以子穀秬黍中者師古曰子穀猶言穀子耳相即黑黍先取北方為号一黍之廣度之九十分

中者不大不小言黑黍穀子大小中者率為分寸黃鐘之長一為一分十分為寸

十寸為尺十尺為丈十一通俗文云張申曰磔手

丈為引而五度審矣磔周尺人一尺佛

二尺唐於周一寸上增二分一尺上增二寸蓋周尺八寸

也賈逵曰八寸曰咫言膚寸者四指曰膚兩指曰寸

開

館  
ry

言一指者佛

**一肘**

人一尺八寸佛三尺六寸言一圍者莊子音云徑尺曰圍言一仞

指闊二寸

者說文云仞謂申臂一尋也史記并鄭玄皆云七

尺曰仞小雅四尺謂之仞倍謂之尋尋舒兩肱或

曰五尺曰尋

**拘盧舍**

此云五百弓亦云一牛吼地謂大牛鳴聲所極聞或云

倍尋曰常

一鼓聲俱舍云二

**槃陀**

此云二十八肘華嚴大數增里雜寶藏云五里至百二十五見阿僧祇品

什物篇第三十七

經音義云什者十也聚也雜也亦會數之名也謂資生

之物莊子關尹曰凡有貌象聲色者皆物也易曰天地  
絪縕萬物化醇玉篇云凡生天地之間皆謂物也事也

類也

佉啁

竹交

羅

此云小長牀

興渠

訛也應法師此云少正云興宜出烏

荼娑他那國彼人常所食也此方相傳為芸臺者非  
也此是樹汁似桃膠西國取之以置食中今阿魏是  
也慈愍三藏云根如蘿蔔出土辛臭慈愍冬到彼土  
不見其苗蒼頡篇葷辛菜也凡物辛臭者皆曰葷

摩偷

又云率大論酒有三種一者穀酒二者果酒  
喇翻酒蒲萄阿梨咤樹果如是等種種名為果酒

開  
ka

雜  
224

三者藥酒種種藥草合和米麴甘蔗汁中能變成酒  
同跡畜乳酒一切乳熱者可中作酒漢書酒者天之  
美祿所以頤養天下享祀祈福扶衰養疾陶侃嘗曰  
少時有酒失亡親見約故不敢多飲或云醞者釀也  
蒼頡篇云酒母也或云醪力蒼頡篇謂有滓酒大莊  
嚴論云佛說身口意三業之惡行唯酒為根本復墮  
惡行  
中 蔡 指歸云那爛陀僧吉祥月云西域立表量  
影影梵云蔡此云影朝蔡倒西去便以脚  
足前後步之數足步影也新毗柰耶云佛言應作商  
矩法取細籌長二尺許折一頭四指豎至日中度影長

短是謂商矩一說商矩二尺屈折頭轉如人脚影故人濫用

毗嵐

亦云隨藍此云迅猛風大論云

八方風不能動須弥山隨嵐風至碎如腐草佛地論明八風得可意事名利失可意事明衰不現誹撥名毀不現讚美名譽現前讚美名稱現前誹撥名譏逼惱身心名苦適悅身心名樂淨名疏云行堅固慈者則心如金剛成真慈心不為界內外八風之所毀損荆溪云外無八相祇是違順真中不同故與內別

差羅波尼

或纖羅半尼此云灰水

朱利草

大論云秦

開 ka

薩  
阿  
陀

言賊阿伽陀此云普去能去眾病又翻圓藥華

除律鈔云報命支持勿過於藥藥名乃通要分為四一時藥者從旦至中聖教聽服事順法應不生罪累二非時藥者諸雜漿等對病而設時外開服限分無違三七日藥者約能就法盡其分齊從以日限用療深益四盡形藥者勢力既微故聽久服方能除患形有三種一盡藥形二盡病形三盡報形

薩哀煞地西域記云唐言蛇藥佛昔為帝釋時遭飢歲疾疫流行醫療無

功道殪渠去切左傳相屬帝釋悲愍思所救濟乃

變其形為大蟒身殪屍川谷死不空中徧告聞者

感慶相率奔赴隨妙立云此云印

割隨生療飢療疾亦翻宗印是措

定不可改易釋名云印信也所以或蓋句奢

對物為驗也說文云執政所持信翻曲鈞

亟縛屣或名革屣此云靴佛昔於阿耨茶

國聽著亟縛屣所說文皮作曰履

麻作曰正言腹羅

富羅譯云短鞞靴舍樓伽藕根

是也

開 ka



# 葷辛

葷而非辛阿魏是也辛而非葷薑芥是也  
是葷復是辛五辛是也梵網云不得食五

辛言五辛者一葱二薤三韭四蒜五興蕒准楞嚴經  
食有五失一生過二天遠三鬼近四福消五魔集一  
生過者經云是五種辛熟食發姪生啖增恚二天遠  
者經云食辛之人縱能宣說十二部經十方天仙嫌  
其臭穢咸皆遠離三鬼近者經云諸餓鬼等因彼食  
次舐其唇吻常與鬼住四福消者經云福德日消長  
無利益五魔集者經云是食辛人修三摩地菩薩天  
仙十方善神不來守護大力魔王得其方便現作佛

身來爲說法非毀禁戒讚姪怒癡命終自爲魔王眷  
屬受魔福盡墮無間獄又楞伽經大慧問曰彼諸菩  
薩等志求佛道者酒肉及與葱飲食爲云何惟願無上  
尊哀愍爲演說佛告大慧有無量因緣不應食肉然  
我今當爲汝略說謂一切衆生從本已來展轉因緣  
常爲六親以親想故不應食肉驢騾駝狐狗牛馬  
人獸等肉屠者雜賣故不應食肉不淨氣分所生長  
故不應食肉衆生聞氣悉生恐怖如旃陀羅及譚婆  
等狗見憎惡驚怖羣吠故不應食肉又令修行者慈  
心不生故不應食肉凡愚所嗜臭穢不淨無善名稱

開

ka

館  
22

故不應食肉令諸呪術不成就故不應食肉以殺生者見形起識深味著故不應食肉彼食肉者諸天所棄故不應食肉令口氣臭故不應食肉多惡夢故不應食肉空閑林中虎狼聞香故不應食肉又令飲食無節量故不應食肉令修行者不生厭離故不應食肉我常說言凡所飲食作食子肉想作服藥想故不應食肉聽食肉者無有是處復次大慧過去有王名師子蘇陀婆食種種肉遂至食人臣民不堪即便謀反斷其俸祿以食肉者有如是過故不應食肉一切肉與葱及諸韭蒜等種種放逸酒修行常遠離

善見論云

大蒜咽咽得提餘細薤葱不犯西域記云菜則有薑芥苽瓠葷

陀菜等葱蒜雖少敢食亦希家有食者驅令出郭佛設

通食三種淨肉所謂一不見殺二不聞殺三不疑殺

印 大論云佛法印三種一者一切有為法念念生

印 滅皆無常二者一切法無我三者寂滅涅槃行

者知三界皆是有為生滅作法先有今無今有後無

念念生滅相續相似生故可得見知如流水燈焰長

風相似相續故人以為一眾生於無常法中常顛倒

故謂去者常住是名一切作法無常印一切法無我

諸法內無主無作者無知無見無生者無造業者一

開  
ka

信  
24

切法皆屬因緣屬因緣故不自在不自在故無我我  
相不可得故如破我品中說是名無我印云云寂滅者  
是涅槃三毒三衰火滅故名爲寂滅印問曰寂滅印  
中何以但一法不多說答曰初印中說五衆二印中  
說一切法皆無我第三印中說二印果是名寂滅印  
一切作法無常則破我所外五欲等若說無我破內  
我法我所破故是寂滅涅槃論又問曰摩訶衍中  
說諸法不生不滅一相所謂無相此中云何說一切  
有爲作法無常名爲法印二法云何不相違答曰觀  
無常即是觀空因緣如觀色念念無常即知爲空過

去色滅壞不可見故無色相未來色不生無作無用不可見故無色相現在色亦無住不可見不可分別知故無色相無色相即是空空即是無生無滅無生無滅及生滅其實是一說有廣略問曰過去未來色不可見故無色相現在色住時可見云何言無色相答曰現在色亦無住時如四念處中說若法後見壞相當知初生時壞相以隨逐微細故不識如人著屐若初日新而無故後應常新不應有故若無故應是常常故無罪無福無罪無福故則道俗法亂復次生滅相常隨作法無有住時若有住時則無生滅以是故現在色無有住

開  
u a

顯色篇第三十八

阿毗曇明三種色一者可見有對色即色塵一法爲  
眼所見假極微所成名爲有對二者不可見有對色  
謂眼等五根此勝義根也聲等四塵此之九法非眼  
所見皆假極微所成三者不可見無對色即無表色  
唯識宗明第八識變三種色一唯麤非細即山河大  
地等二亦麤亦細內身浮塵色對山河等色即細比  
內身中五根即麤三唯細非麤即內五根此即大乘  
勝義五根以能造八法不可見有對淨色而爲體性  
也瑜珈論及五蘊論明三種色謂顯色形色表色開

顯色為十三謂青黃赤白光影明暗煙雲塵霧  
空一顯色開形為十謂長短方圓麤細高下若正不  
正開表為八謂取捨屈伸行住坐卧俱舍出無表色  
者謂無所表彰也涅槃出無作色者謂無所作為也  
薩婆多出無教色者謂無所教示也事鈔釋云教  
者作也不可教示於他業疏云此明業體一發續現不  
假緣辨無由教示方有成用即體任運能酬來世故  
云無教大論明四種色受色受戒時止色惡不善用色  
如眾僧受用檀不用色餘無用之色也資持云四分二非為體體從  
越所施之物也  
心發然限在小宗曲從權意別立異名退非是  
小進不成大密使行人心希實道多方之義其在茲焉

開

ka



館  
ry

俱蘭吒

此云色質礙曰色

伊尼延

或伊泥延此云金色正言醫黑鳥

尼延大論明三十二相第八名伊泥延鹿膊相隨次臍織

蘇樓波

此云妙色經云

妙色湛然常安住不為生老病死遷

尼羅

此云青色東方甲乙歲星屬木

阿盧

那

此云赤色南方丙丁熒惑屬火

盧醯咀迦

西域記云唐言赤色

迦

沙野

此云赤色梵音呼异今具錄之

叔離

此云白色西方庚辛太白屬金

訖里瑟努手

此云黑色北方壬癸辰星屬水

迦茶

或迦羅此云黑

色

捷陁羅

或劫賓那此云黃色中央戊巳鎮星屬土

羅差

或名

勒又此

冰伽羅

梁言云紫色蒼色

凡夫沉迷為物所轉聽不出聲見不超色今列經論  
今透聲色如智論問心心數法無形故可言無邊色  
是有形可見云何無邊答無處不有色不可得籌量  
遠近輕重如佛說四大無處不有故名為大不可以

開

ka

經  
24

五情得其限不可以斗秤量其多少輕重是故言色無  
邊復次是色過去時初始不可得未來世中無有恒河  
沙劫數限當盡是故無後邊初後邊無故中亦無無  
復邊名色相是色分別破散邊不可得無有本相又  
摩訶衍寶嚴經云譬如畫師作鬼神像即自恐懼如  
是迦葉諸凡夫人自造色聲香味細滑之法輪轉生  
死亦復如是又智論云大歡喜菩薩作是念衆生易  
度耳所以者何衆生所著皆是虛誑無實故譬如人  
有一子喜不淨中戲聚土爲穀以草木爲鳥獸而生  
愛著人有棄者嗔恚啼哭其父知己此子今雖愛著

此事易離耳長大自休何以故此物非真故菩薩亦如是觀衆愛著不淨臭穢身及五欲是無常種種苦因如是衆生得信等五根成就時即能捨離若小兒所著實是真物雖復年至百歲著之轉深亦不能離以諸法皆空虛誑不實故得無漏清淨智慧眼時即能遠離所著大白慚愧譬如狂病所作非法醒悟之後羞慚無顏傾望後賢觀色如幻於內外境無取著焉

翻譯名義集三

弟子費清妻王氏願安施錢伍貫文足莊嚴淨土

開

ka

開化圖書館

Kaishua library

開化圖書館

Kaichua library

趙

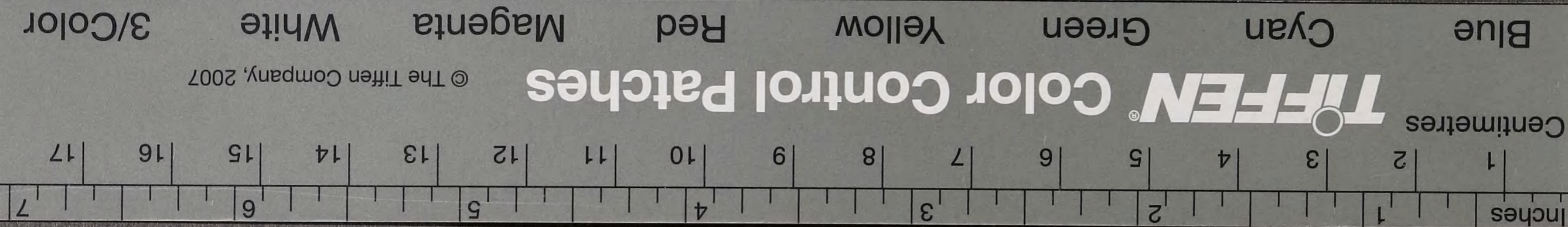
開化圖書館

Kaishua Library

開化圖書館

Kaifuwa Library

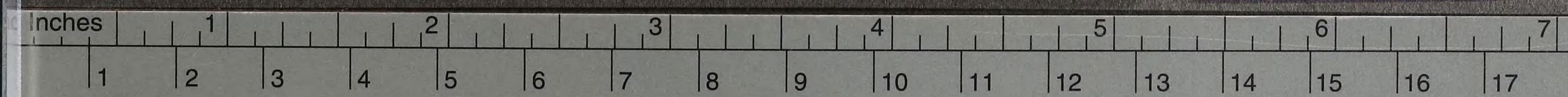




翻譯名義集

三

開元圖書館  
Kashima library



**TIFFEN** Color Control Patches

© The Tiffen Company, 2007

Blue    Cyan    Green    Yellow    Red    Magenta    White    3/Color