

梅溪王先生文集

九

化圖書館

Southwa library

開化圖書館

Kaishwa Library

開化圖書館

Kaishua library

開化圖書館

Kaichua library

梅溪先生後集卷第十一

詩

九日懷故鄉

天涯行客倍傷悲
鄂渚登高帽欲吹
遙想弟兄行處樂
幾人同把菊花枝

登壓雲亭贈趙都統

早將忠義立殊勲
鄂渚登臨氣壓雲
異日雲臺觀畫像
要須壓盡漢將軍

九日倍諸公登高

鄂渚逢重九
登高客竟黯
白翁泛壺觴
青山滿欄檻
詩
隨眼界添酒
逐年華減
回頭望楚東
半雨花思范
疏

公文

番易詩半雨黃花秋賞早去年此日在番易故思之鄂

十日解舟晚泊江口望鄂渚漢陽

繫纜長江口斜陽照兩州山遙瞻大別渚遠認南樓漁

艇家烟浦江神廟柳州在江頭有神祠文通送別處春恨

可如秋江文通別賦送君南浦傷如秋何南浦在鄂渚

解纜南浦初泝長江江流出鄂渚漢陽兩山之

間雲靄橫之如一山然

解纜長江口回頭思黯然封疆一川隔烟靄兩州連水

鳥飛公渚江豚躍傍舡好風知幾葦送我上青天

過金口市江中有渚名鯉魚甲渚上有芦花連

日遇逆風舟以寸進挽舟者行芦中成四絕

開

江山滿眼似相迎一闌人烟問地名舟過已經金口市
水流應到石頭城

鯉魚甲露江中渚芦荻花浮渚上霜檣影落江疑是釣

巨鱗驚躍鷺飛忙

長江十里渺連空送水那堪更送風定是江神憐遠去
欲吹舡轉浙江東

江神不借一帆風急水難收寸進功歎枕高眠真有媿
挽舟人在荻花中

食蝦

江上秋風起鉅尊正憶家舟行良不惡日啖小魚蝦

宿通濟口

千里長江險舟行夢亦驚轉破憂浪急入沌喜波平秋
老天猶燠宵長月自明洋々通得水何日濟歸程

芦花

悲秋已過黃花節照眼渾疑白帝城更類吾家子猷棹
飄然乘興雪中行

芦花兩岸風蕭瑟渺渺烟波浸秋日鷗鷺家深不見人
小舟忽自花中出

夜宿思湖口整纜芦葦間夜半聞叢中有声舟
人驚起終夕為之不寐

老境殘秋路入荆眼中何物不関情芦花間蓼紅依白
江水歸湖濁帶清孤兔叢深應自賀魚龍穴淺已相驚

開

扁舟夜宿無人境展轉無眠到五更

舟中作

竟日舟行無一家無邊眼界只芦花
中知有雁多少
為我傳書到永嘉

漢水

方城以為城漢水以為池橫行江漢間
楚子滅諸姬問鼎輕周室爭盟會淮夷子孫世有國
地大先王時封疆六千里俛首為秦雌
虎狼不可親前後幾見欺始隨張儀計
卒至王翦師西風吹黃芦疑是騷人悲

宿夏郡口

夜宿古夏口時維季秋半江湖猶未落烟水渺无岸左

公昔屯兵仲謀方所案助成赤壁勝坐使老賊竄壯志
寧下人借地聊取亂蛟龍得雲雨鼎足王蜀漢英雄不
復見江水空汗漫

九月十五夜

九月十五夜前年居故鄉雞黍修故事兄弟自范張豈
知今年秋扁舟葭葦傍三日無人烟雨細風悲涼澆愁
一杯酒苦語生悲腸

宿高牙

牢落楚天涯夔門路尚賒落帆驚宿鷺弭榜傍栖鴉
千_于柳_于風伯聲喧枕漁人水浸家江神阻行色非是恋
高牙兩宿

館

三姊之葬在九月而不得其日十五日讀坡詩

至英公燎須事不竟悲涕是日辛酉得非葬日

邪詩以寓哀

先人六兒女姊長孝且慈德淵命不泐哀哉止於斯莫
 年失愛子哭泣髮成絲年終五十七一病不可醫姊死
 我在傍姊葬吾不知初聞十月九月不得日與特巧祠既
 不遂臨穴竟无期日月為我昏風雨為我悲宦游何所
 得抱恨渺无涯尚餘英公須未作子厚碑謀不遂墓便
 當回雁蕩那忍過秭歸秭歸縣在歸州有屈原故宅原
曰媛亦婦喻令自寬離騷所謂女須之
媛是也表崧以為姊歸之名始於此

買魚行

九月既望舟遇風不敢行魚肉果蔬之味俱无粮亦
幾絕日莫聞謹譟声有小舟破浪而來賈紅鹽魚及
鮓舟人爭買之予亦買以薦杯因作買魚行示聞詩
聞禮

風伯一怒声如雷排空濁浪山崔嵬江湖千里人影絕
一葉小舟何處來芦荻花中有漁者蓑笠為衣楫為馬
止將烟水作生涯紅麴鹽魚荷裏鮓舟人爭買不論錢
我亦聊將薦杯竿烹庖入坐氣微鯉釘飯登盤色如赭
但能得趣酒杯中也勝彈鋏人門下君不見仲尼魚餒
則不食陳蔡面猶含菜色又不見退之欲飽東海鯨馬
知家有啼飢声我居江鄉厭海味今日魚蝦八珍貴朱

開

ka

門日只費萬錢未必一生常適意
爾曹異日宦西東一飯安得如今同
寄鮓不須勞孟宗但願清白傳家風
我將歸結雞豚社不用擊鮮如陸賈
但願年豐魚米賤欣然醉飽同天下

過八疊有小舟賣蝦是日風便但江岸紫迂疾
徐相半

舟經八疊疾還徐帆便風高水自迂
要与麴生談妙理試呼漁父買長須

過三義 在玉沙縣界

派別從金口江行過玉沙風濤迂八疊
烟渚會三義柳老餘春色尊空負月華
端如退之語江遠共葦葭

泛泛江漢水

鄂渚上荊州泛江漢水縈迂知幾曲蕭瑟非一葦鄉

心秋色中旅思詩篇裏垂垂在何處落日天邊

宿網步時已入夜猶行舟忽聞犬聲知有人家

孤燈一點蓋漁舍也是夕有月不飲

網步知何處維舟日已昏孤燈耿漁舍一犬吠江村問

境欣名復在歸心幾到溫遙天有明月惜不照金尊

過畢家池有姓陳者送香橙八顆云有子在太

季名景初有佛舍額曰永固院臨水而門閉有

神祠云江南吳王廟必孫氏也

甕間吏部姓名池僧舍人家傍水涯黍熟稻香俱可飯

開

橙黃橘綠最宜詩

江上人知我姓名
枝頭手自摘香橙
一盤來致殷勤意
儂有兒為太孛生

江東英傑旧孫郎
遺烈于今尚未忘
猶有神祠枕流水
一間茅屋伴昭王

晚過沙灘有漁卒
網得鰻魚二百餘
頭橙桔正青黃
以百錢買桔得十六顆
比鄉里小差而味酸

漁人生計占沙洲
一網鰻魚二百頭
魚未到家人買盡
明朝一網更盈舟

地近荊州見木奴
青黃照眼两三株
百錢買得霜前顆

味帶儒酸似老夫

晚來諸卒競歡呼
余得香粳一斗餘
拾菽為薪煮江水
就缸沽酒喫鱖魚

舟中懷番易趙倅公懋及諸同官用九日登高

韻

君如別駕寵我媿
淮陽黯香水偶同僚
江樓屢憑檻感
秋悲思多惜別剛
腸減夔門嘯與諾
安得對岑范

宿紫微在監利縣界

高柳何人舍孤灯
此夜舟遙從白帝
去少為紫微留

二十一日至福田院留建 聖節

魏闕回頭遠夔門
去路長万年天子壽
一瓣福田香

開

小院藏脩竹柴門傍曲江繫舟楊柳岸詩句落僧窻

宿金雞渡

曉起雞未鳴晚宿雞鳴渡雞鳴又還起扁舟觸烟霧不
作田文奔不効劉琨舞攷々暮舜徒去々官夔府

宿王家村

舟行湖北路千里家在浙東天一涯宿處問名同住處
梅花不見々芦花

扁舟何日到夔州已泛荆湖半月舡誤喜地名同故里
欲尋鄰舍竟茫然

王家又向此名村只欠青山偕左原滿眼黃茅仍白葦
荒蕪疑是我田園

讀楚東倡詠集寄洪景庐王嘉叟

預恐吾儕有別離
急忙判得倡詠詩
江東渭北何曾隔
開卷无非見面時

寄題番易一江亭

一江明月夜歸遲
蕭洒壘中小范詩
亭自我名猶未賞
夢游江靜月明時

早至魯家洲復入大江見石首山

入由通濟口出自魯家洲
半月良已勞大江
離又復濛濛
烟雨中兩岸漁人屋
遙山瞻石首鄉味思海族
石首魚
秋冬間家多魚中上品也

舟中記所見

開

不向三苗境上過岳州都三此身端怯洞庭波浪翁未
免敖牙戲漁父時為歛乃歌虫喜年豐頻擣米鳥憂沙
漲自淘河擣米淘名河可无好处如鄉里摘綠橙黃恨不
多

二十五日先妣遠忌祭于舟中

有遺嗟無母舟中遇忌辰魚蔬當血食橙桔薦時新家
比去年遠囊如旧日貧白岩山下冢歸掃擬新春

夜宿下沙步有小浦葺舟于口惧有風也是夜
浪忽作声如潮舟為之撼如是者三舟人驚惧
初謂有風起視則天籟不號星月皎然篙工云
江中畏炮炙鄰舟有煎油者岸圯而浪生曉視

之果有圮處或云鼃鼃之屬因記之

疑向錢塘宿潮頭夜半声油煎江岸圮舟撼夢魂驚浪
自鼃鼃吐風芦葦生江神不遷怒頃刻為吾平

天晴風順舟行過石首縣宿劉郎汊

殘月照荆江晨曦浴陽谷雲收瘦山腰風順飽帆腹微
茫見石首俄頃過吾目方茲驚洶湧何敢求迅速快意
固可喜遲鈍或為福風乎亦難矣去順來者讙江神豈
世情吾亦不私祝

予自鄂渚登舟近兩旬得順風纒二日耳高牙
遇風雨番兩日既而得順風過八疊江流迂曲
疾徐相半二十六日風駛甚方快之謂公安可

開
Ka

一日到也明山如故江與風背浪洶涌停舟不

行復用前韵

我欲効元子漫浪居退谷不效楚大夫醒清葬魚腹前

非恋高牙今豈嗜湖目泊舟兩旬非不遲一日靡容速

直為退之規韓詩此規正寧覬塞翁福未易論乘除不

須生怨讀江水照吾心宜將正辞祝舟人多焚紙錢邪

再讀楚東集用前韵寄景盧嘉叟

二子聰明曠與離一尊容我与論詩待將後集從前刻

直到番禺送別時

寇萊公祠公安

油水江頭寇相祠凜然如坐廟堂時精忠一點不負国

枯竹知公人不知

宿黃壇

江口維舟問地名黯然撩我故鄉情
平時尚怯黃壇嶺誰遣遙臨白帝城
家之南有黃壇

讀于公堂記寄孫錄聰伯

于公治獄多陰德温靖居朝止肉刑
番水同僚温靖後于公堂記有芬馨

十月四日宿干沙市舟中倦簾忽見新月天色
如水鄉思淒然得詩一聯云詩成天作紙簾捲
月為鈎連夕燭有花至六日家書來自臨安足
成一篇寄二弟

開

今夕果何夕章華臺畔舟詩成天作紙簾捲月為鈎蠟
炬知何喜鄉心未免憂家書隨雁足兩月到荊州

初九日離南用夔州舡

扁舟經月泝江流又向江陵換蜀舟腸斷一聲離岸櫓
不堪回首仲宣樓

過虎牙

天遣西來亦大奇眼中渾是少陵詩虎牙銅柱為我好
却勝先生出峽時

至峽州登至喜亭謁歐公祠

曾於慶翔親祠范又向夷陵敬拜歐昔日四賢今見兩
慨然遐想旧風流

爾雅臺

隱迹江山郭景純碑南有郭道處學兼儒伎術通神虫
魚草木歸箋注何害其為磊落人

楚塞樓黃魯直名

楚國封疆六千里荆門岩巒十二背去峽州四十里有
子荆門南標銅柱北虎牙杜詩虎牙銅柱皆頃側荆門
險城邊古西塞州南有城江山如故名尚存形勢雖強固
何在水流三峽无古今月照孤城幾兵廢吳蜀英雄空
戰爭屈宋風騷謾悲慨但願時清塞不塵樓上芳尊日
相對

夷夷陵移舟至水西將遵陸霧甚咫尺不辨舟

開

人失津退數里遇渡舡引而至岸有山在蒙籠
中乃觀音臺也過姜詩村飯士門鋪晚宿油榨
有山名四面頗佳

至喜亭前曉霧迷櫓声南岸眩東西疑游神女行雲峽
忽到姜詩躍鯉溪午飯釋亭同尊食夜眠村店類雞栖
眼中四面青山好從此登天路不低

飯桃花鋪宿覆盆

路入桃花桃未花碧溪流冰兩三家何年路接人間世
定是漁人婦去誇

身在藍輿不自安更勞牽挽上天門山中亦有人間月
今夜應須照覆盆

肩輿登高山以繩牽挽危甚

上大望州鑿天三

身到猿啼百尺頭
更言前有鵲孫愁
試於大望山頭望
見人間是峽州

豆子山前火墨溪
迢迢一嶺與天齊
肉身安得鑿天手
肝膽崔嵬自作梯

宿千石聞誦書聲

一嶺鑿天到此平
夜眠聽得誦書聲
莫言此地名千石
萬石它年或可名

枕上聞鼓角

五更枕上夢還醒
初听夔州鼓角聲
悲壯端如少陵語
它時送我更多情

關

過九盤嶺

水不經三峽山猶過九盤教家修竹裏堪入畫圖看

飯周平鋪南北山峯巒皆奇有佛頂峯鯉魚岩

羅漢洞又曰居洞仙說者謂類巫山遇雨為雲霧所

蔽不盡見

未見巫山十二峯人言山与此山同定知神女巖深處
正在朝雲暮雨中

至歸州宿報恩寺

終夜江声枕上喧子規未叫已銷魂身乘筆路思熊繹
詞誦離騷弔屈原城邑舊為夔子國民人多是楚王孫
誤恩分閩方岳報宿康那堪是報恩

題屈原廟

自古皆有死先生死忠清故宅秭歸江前山熊繹城眷
言懷此都不比異姓卿六經變離騷日月爭光明

過秭歸

晚日寒天過秭歸江山點點上愁眉况經宋玉悲秋處
不獨秋悲冬亦悲宋玉宅今為秭歸縣治

二十四日視帥印于歸大拽鋪

大拽名何壯孤峯勢更巍拜息羅吏卒列炬照烟霏分
闡來魚復懷鄉過秭歸石門觀峽水東注疾如飛

宿巴東縣懷寇忠愍

製錦工夫早不同至今人道寇巴東澶淵一段奇功業

開

可在孤舟野水中

堂前双栢今何在渡口孤舟依舊橫不似公安插竹處

凜然容貌尚如生此過東祠安謁菜謂缺典因成二再絕以

示邑官

初入巫山界登羅護閔雲霧晦冥默禱之因成

一絕

西來水陸備艱辛祇為君恩不為身為向巫山神女

道莫將雲霧惱行人

霧開復成一絕

閔登羅護飯郵亭雲霧迷人豈晦冥神女有灵呼即應

廓然山色為吾青

登得勝崗謁武安王關雲長廟有泉一泓俗傳
謂兵至此无水拔刀刺地泉隨而湧廟西有磨
刀溪北有晒甲崖

得勝名崗蜀虎臣氣吞吳魏失防身磨刀晒甲遺蹤在
英魄猶能敵萬人

過風口望巫峽岩嶂如雁山祥雲峯經行峽烟
霞障

十二巫山鎖白雲岩如雁蕩列江濱誰名雁蕩經行峽
定是經行峽裏人

登燕子坡前有一岩在江之旁如天台赤城名
鳥飛岩

關

坡名燕子燕思歸岩號鳥飛鳥倦飛雲本无心聊出岫
風緣有口故吹衣風口行雲皆巫山地名

巴東之西近江有夫子洞亦曰聖洞巫山縣有

孔子泉說者謂旱而祈則應泉旁之民雖童子
皆能書夫子胡為洞於此且有泉耶詩以辨之

夫子道不行嘗欲居九夷乘桴浮於海從者其為誰歷
聘嘗之荆豈亦將坤維有洞巴峽間人言幽更奇雲深
不可見奧處那容窺聖人肯巢仙茲名良可疑吾道其
非耶聊將友鹿麋巫山亦有泉可飲仍可祈泉旁都幾
家聰慧多奇兒父兄僅知教聖門皆可歸我來不及飲
清興隨泉飛寧比盜與貪聞名使人嗤禹穴會稽陰堯

山番江湄流傳雖失真未敢以為非曾人輕東家秦人
燔書詩茲俗聖夫子吾何敢夷之

自鄂渚至夔府途中記所見一百十韻

流火郡離饒悠悠驛路迢黃華舟解鄂渺大江遙肚
枕日自離鄂驩易舫肩弛番人檐還是日遣送身隨楚客撓
東甌鄉夢遠南浦別竟銷不過漢陽壘猶勞郡守輶遠
山看八字古國避三苗別水由通濟羈帆渡沉滲方隨
鷗浩蕩俄值雨飄飄夾岸華疑雪春天浪侶潮枝桡並
鳥鵲茗宿伴鷓鴣旅思憑詩遣愁腸賴酒澆元魚不彈
缺忘味若聞韶孺子滄浪曲漁人欸乃謠逃虛音可喜
得雋語同翫秋老江經夏湖平境過宵夜鳴疑有虎昏

關

館
ry

吠喜聞獠遺俗懷吳主荒祠類楚昭巨鱗烹縮項白粲
采長腰茅舍桔初熟江村楓未凋柳枝猶楚楚竹淚尚
思姚雨後禾收晚霜前夢見舊風清玉紗界月吐紫微
宵一瓣香聞佛千齡壽祝堯沱潛終共道江漢訖同朝
渡口聽雞唱洲邊記鷺翹地名思故里詩句憶同僚塔
子瞻山色天門認斗杓航便河廣葦風順若邪樵石首
欣相問劉郎似見招双帆方快意五兩忽狂飈誰弄黃
昏笛如聞赤壁簫孤烟為藕市一葉是漁舸江水澄泥
煮芦薪帶温燒夢回驚枕撼曉起竟風調蔬擷逸盈握
魚脯莫計艘橫波沉密網巨浪脫高跳紅想鄉醪滑黃
看野菊嬌左公城穴兔油口樹暗燭水是蛟龍地乘餘

羽葆條竹由忠愍挿木自洞庭漂大士精藍壯將軍畫
像驍江空無戰艦水落有乘橈促織虫知徠陶河鳥受
徭風高鳴過雁天濶戾飛鷗雲夢封疆遠荆衡氣象遼
建都曾王楚為郡自平蕭息壤那容盜章臺可戒驕韓
詩誇府大漢史志民僇燕集堂開祀笙歌樂舞道樓登
一日暇賦就百憂消落帽觀成阻游山只謾飄書隨鱗
出岽詩附翼還鄒南岸忽鳴櫓滿艘仍豎幟柘窓回蜃
蜃撲面集蠨蛸沙市人家遠方城草色萋食梨蘇膠渴
啜茗愈頭瘡覆屋曾非瓦名村浪有窰枝江縣羅國鳧
鳥颺王喬百里環洲渚千家在葦蒼荅津鄉誰復禦松邑
已非僑漢景餘清爽臨江尚廟祧轉灘鷺見石挽緯眩

開

館
24

飛芳澎湃聲如擊玲瓏狀似雕松楸悲相冢香火靜僧
寮轉時宜都過橫雲楚塞喬虎牙端欲噬銅柱為誰標
月向夷陵看杯思太白邀文忠遺勁節精采凜生綃岩
白形如鷓魚黃狀類蟹邦人祀神禹郭璞當臯陶舟退
風飛鷁生浮旅泛藻鯉溪穿犖确牛峽隔岩堯孝起姜
村感音傳進足趨山家收芋栗土物貢薑椒澗水何曾
歇桃花未肯天覆盆鳴鹿友絕壁聚狐妖野媪頭纏白
行人背負鐐回看一州峽下視衆山公障日峯銜豆鑕
天石碍轎道逢懷刺榻卧听誦書鼉被冷公孫布裘寒
季子貂猶堪耐冰雪未暇憶炎歊倦上九盤嶺重觀三
峽橋好峯名佛頂欲畫少僧繇照黑紛持火愁荒猛擊

刀流虹瞻魏闕瑞白慶清朝國壽絲箕翼皇面奕調釗
歡声形戴白環視舞垂髻避涉憂如馬觀形怯類猫眼
經峽險心過秭歸焦熊繹山城古灵均廟貌惟
隨梗斷鄉思為梅撩境始臨夔府魂頻夢象削輕生甘
叱馭愛物戒揚鑣帥閫分誠濫州麾把更僥拜恩羅吏
卒列炬散鳶鷲野渡水清淺孤舟人寂寥影防沙有蛩
音駭晝聞梟聖洞雲深鎖天池浪不揺林梢鳴烈々峯
頂洒灑々快觀天披霧愁聽夜滴蕉陽臺開愛日陰氣
廓玄枵六六盤初過三三界已起生朝念孤矢旅食分
簞瓢遐想賦風王敬瞻行兩瑤過閔寧有鬼及郭免逢
黽訪古尋詩史觀風入郡譙路難端可畏形後尚奚勞

開
ka

行也知誰使官乎我亦聊欲賡劉與杜
辭鄙甚芻蕘

梅溪先生後集卷第十一

開化圖書

Wathua library

梅溪先生後集卷第十二

詩

初到夔州

某甲申七月至饒州以表謝 上云雖才非太公不
能五月報政然忠猶杜甫未嘗一飯忘君既而與諸
公唱和有夔字韵詩果有易夔之命人以為識方力
丐祠夢觀八陣圖乙酉十一月朔至夔水落沙露宛
然在目所歷山川皆少陵詩中景物也因成一絕用
楚東韵

分甘易守不勞麾夢已先予到古夔識語端符楚東韵
忠懷雅合杜陵詩

查漕元章生日十一月望日

氣壓群陰首占陽生賢時節自非常十分天上月輪滿
一線人間日影長攬轡威名崖雪凜和羹消息嶺梅香
要知三峽无窮水便是詞源与壽觴

周漕行可和詩復用前韵并簡元章

重聞鳴鳳瑞岐陽不比清齋老太常帝里別离頭併白
夔門邂逅日初長詩篇照眼騰光艷蘭友傾心藹國香
天遣西來端有意要令我輩共壺觴

又用行可韵

二公海内姓名聞我亦追隨到蜀門龍卧店中嘆諸葛
蛙居坎底陋公孫雨听巫峽夢時滴花看杜鵑啼处痕

開

訓唱又成夔府集論文欣對少陵尊

行可再和用其韵以訓

孤陋書生寬見聞西來端欲掃儒門懷人久作周公夢

訪道欣聞孔子孫周中篇語書為愛民成再奏傳驪編

事淚因憂國有双痕休論身世无窮事但願常陪北海

尊

又訓元章

叱馭西來媿子陽舊交重見白眉常傷心鬼錄人何短

懷慨馬回首蓬山話更長夔府並游容倚玉計臺高巽輟

含香我非逸少君如謝聊繼蘭亭曲水觴

行可元章再賦二詩依韵以訓前篇寓二後篇

寓三

不學金仙李伯陽，來從雄愈論天常。
毫鋒落紙一臺妙，詩艷驚人万丈長。
會見鷗鷺俱變化，稔聞蘭菊各芬香。
盍簪聯席論文酒，却咲困明獨引觴。
朋得西南直諒聞，同行宜入仲尼門。
交成一体慕龍友，政在諸家嗤魯孫。
雪唱紛紛紈臆天，瑞詞源洵涌峽江。
瘞二公如月如太白，我亦影隨同一尊。

元章贈餘甘子用前韵

艸直南方地近陽，不隨凡果當家常。
端因坡句吉名重，正類梅詩氣韵長。
棘坡橄欖詩云待得餘甘回齒頰已
棘崖蜜十分甜飲公讀海至俞詩云
真味如食橄欖回頰已輸崖蜜味返魂終共雪芽香。
與標

開

宜故人知我詩腸苦更贈蒲萄為薦觴

行可骨肉自西州來用門字韵贊喜

連夕西臺笑語聞綵衣人戲綉衣門定知情話同元亮
不用詩篇寄抱孫果見灯花將喜事寧愁江竹染啼痕
世傳婦人詩云君看江上登堂濫作韓公客白首相逢
十載尊

吳絜議和詩用前韵以酬名景德巴陵人

万頃波瀾瑩岳陽氣鍾人物亦非常為郎堪嘆馮唐老

治郡未施黃霸長驛使傳有聲詩吐錦腸多麗

高蓮幕有清香穆生醴酒周瓊榻不是區區為

聞馬綱復行舊路 聖主之恩諸公奏

也元章用前韵喜而和之

此三篇原缺無攷

利博仁言亟奏聞恩光万里烛夔門綱舡已免

人鮮棧道不應愁鶻孫鶻孫村落烟餘烟火

息斧斤痕坐看巴蜀回生意放我歡呼到酒尊

州縣有戒石飭官吏甚至夔之初

詩以自警云

爾俸爾祿民膏脂下民易虐天難欺聖訓昭昭日月垂

刻石于庭廡官師臣庭堅字尤瓌奇

光堯宸翰增光輝坤維門戶州名夔庭前戒石

筆畫微茫觀者疑太歲在酉嘉平時吉日丁亥刑

命工率石少高之一新欄檻嚴護持銀鈎照眼光陸離

開

天威只尺顏不違虐民之事焉可為勿謂蒼々不吾知
与爾同僚共孜孜

出郊送虞參政因游竹亭小飲與者九人

送客出西郊天氣為我佳穿林看修竹偶与群賢偕
邂逅我願三杯寫幽懷向來濤与我此樂何繇諧

立春

巫峽逢生日夔州見立春行年五十五羞作戴花人

寄刘侍郎韶美

流落天涯老病身歸心一點逐新春故人少借論思口
放我山林作散人

正月六日游磧呈行可元章

踏磧逢為馬臨流想卧龍江山供指顧尊俎奉從容峽
水淺還漲巫雲淡復濃天教我輩合莫惜罄金鍾

呈同官

樽前記得少陵詩好向江頭尽醉歸此日風光真可惜
古來樂事巧相違細看八陣圖猶在欲問三分迹已非
惟有年年古夔國竹枝声裏日暉暉

買山夔山皆童子買山植木以庇之慎芻牧之

書生為郡亦迂哉剩買童山買木栽但遣牛羊勿錢履
它年定出棟梁材

給水夔以竹筍引水見于杜詩以義泉名門則
知昔之為州者不惟水而取裁也予始至
聞松庫歲以賣木千余緡銘轄司亦如之予
以松給民俱后人廢之故作是詩

開

接筒引水下山陬端為變民解百憂長使義泉名不斷
莫教人費一錢求

修壘變成頽惡子修之雖堆一城易
壞與有壘城者勿亡復隨壞而補則成常

固矣

莫將送旅視居官直作吾家活計看
安知勞苦是平安
看牆壁時為修葺

種柳東至變唐西邊社置凡十餘里種柳二千
根後人或不勸伐則垂臥聲幹當如柳子
厚詩但愧无惠化傳耳

讓水東西十里餘新栽楊柳二千株
能侶甘棠勿翦無
會看從餘參天去

江月亭二絕

長江河迎水明月幾州天月与江無約相逢是偶然
江山今古幾英雄割据并吞总是空惟有江流不轉石
千秋長在月明中

登真武山

籃輿曉上小琳宮
遊子江山指顧中
道士手栽山上柏
身猶未老幹凌空

上元山中百姓出游作三章諭之

鄰里相呼入郡城
巴歌楚舞沸歡声
三宵游罷同歸去
勉力耕桑事父兄
三日嬉游喜遇晴
还家又見麥青青
但須及早輸租稅
莫要勾呼到訟庭

開

好去耕耘隄上田但能勤苦有豐年家之飽煖身康健
更向明年看月圓

題諸葛武侯祠

八陣碁旁丞相祠風雲慘淡會當時功成豈止三分漢
才大非惟十倍丕渭上忽傳司馬走蜀中長起卧龍思
我来再拜瞻遺像淚滿襟如老杜詩

登詩史堂觀少陵畫像

万丈光芒筆有神兩眉猶帶旧酸辛殘杯不復随肥馬
臍腹端能巧後人夔子江頭吟处景杜鵑声裏拜時身
敬瞻遺像觀詩史一酌雲安翹米春

送參議吳郎中

扁舟西泝蜀江長
邂逅論交得老蒼
幕客可能淹杜甫
郎官誰復識馮唐
梅花開日方聯事
柳絮飛時遽趣裝
我過洞庭應有日
定須來掃蓋公堂

夔州祀社稷于州之西五里地不盈畝壇宇庠
陋垣墻頽圯非所以崇明祀也買地易路築屋
增壇命同僚董其事不踰月告成二月戊子祀
事既畢詩以記之

天下通祀惟社稷次則曰雨曰雷風句龍興奔配土穀
是皆於民有大功古夔子國今會府其於明祀可不崇
西郊壇宇何太陋我忝守土責在躬膺而新之際誰力
蓮幕花縣謀益同築垣旁近冊荔園闢路下壓黃冠宮

開

地有松柏並可植時和黍稷行將豐變門社稷宋社稷
頭与天地同死窮

游卧龍山呈行可元章

我輩逢山眼即青卧龍頂上喜同登
留沙磧懷諸葛詩誦江濱憶少陵
巫峽雲飛天一握瞿唐魚化浪三層

俗謂瞿唐為龍門

籃輿又向人間去回首林泉媿老僧

聞詩得男名之曰夔夔以二月二十四日生

巫邑初傳鯉是日巫山吾家遂得夔
遙來如馬地却應

夢熊詩聞詩在書院日官黍二千石
孫看第一枝欣同

君子抱祝汝侶吾兒

甘露降于宅堂竹間凡半月三經雨乃止州宅

有甘露堂昔周侍郎為郡露降焉易見山

堂以名之予無善政懼其為灾記以二絕

湛々下脩竹味如飴蜜甘人言此為瑞无德可能堪

竹間甘露日灑々飴蜜珠璣帶細香天閔蕪民歲飢饉

雨賜時若乃嘉祥

元章贈蘭

英英道山友贈我深林芳入室与俱化同心如此香紉
之可為佩不采庸何傷三復韓子操援琴鼓揚揚

卧龍山有武侯新祠再用前韵

山藏古寺柏青々地重端因蜀相登沙上不聞江轉石
人間幾見谷為陵龍蛇樹影搖千尺玉雪花枝吐万層

開

堪嘆小庐誰復顧
凄然香火却依僧

寄書与二叔二弟

八十高年林下老
四千餘里夢中家
雲安双鯉随春水
為我傳書到永嘉

左原端是脊
今原誰遣分
飛到蜀門况
是清明寒食候
杜鵑声裏断離魂

題卧龍山觀音泉呈行可元章

去歲游庐山社中
觀白蓮不飲遠公酒
聊酌聰明泉肩輿
過武昌乘興西山
巔岩乳飲菩薩詩
篇誦蘇仙賦唱東坡名之夔州苦无井
瘦俗殊可憐竹筍
快不乾可浣不可煎
日汲卧龍水屢賴擔
夫肩所取都幾斛
深慙未

投錢前日招提游入耳声消々泓澄可照膽中木皆光
妍却疑南陽人蟠螫清吟淵慘淡會風雲滂沱霖普天
源如少陵詞清入光芒篇餘波漲瞿唐洶涌吞百川何
人著水經漏此不及編道人出新茗林間手新研共以
夷齊心來結觀音緣至今清夜夢猶到幽亭邊交游况
離索回首成悽然元章終節西州何時鹿呦呦重訪山中禪前日吾侪將至山中鹿鳴

元章贈筆戲成一絕

東臺使者妙詩文贈我中書四十君我不善書慚拜賜
中書今日遇將軍

再酬元章

一尊方喜細論文春中題詩又送君手握管言不盡詩
壇誰復將中軍

又卷行可

道造精微更有文絳侯應媿不如君試將武事論詩筆
句法嚴於細柳軍

訓行可惠白酒

渴懷思欲吸長江聞說西臺釀滿缸一斗青州白從事
忽隨詩句到蓬窓

同行可元章報恩寺行香登佛牙樓望勝已山
籃輿拂曉出東関鐘磬聲聞杳靄間心欲報恩頻入院
人逢勝已更觀山竹香細細禪房靜江水渾々野渡閑

歆問漁人國只廢黃鸝隔葉語絲蛮

五月四日與同僚南樓觀競渡因成小詩四首

明日同行可元章登樓又成五首

蜀江險處是夔州灩澦堆邊看競舟為報番禺相識道

去年人在此登樓

去五月四日會僚友于番江樓酒中分韵得月字云明年何處更登樓

聖番禺江上月

臺前八陣已陳迹水底三閭何處招手把菖蒲對佳節

與來呼酒勸同僚

番禺夔子兩端午去歲人如今歲人十六年皆直是吳頭

來蜀尾子規声裏弔灵均

榴花照眼對佳客荷葉傳杯懷故鄉想見明年話夔子

開

又如今歲念番易

黍遇今朝尽生角艾從何處忽為神荷香十里一鈎月
定有扁舟歸去人

舟人鼓楫呼何在声似湘沅江上声更听刘郎竹枝曲
不論南北恁傷情

細葛含風羅疊雪近臣初拜賜衣時願因角黍詢遺俗
學士寧无六一詞

競渡本來緣救溺陵波初不為爭標今人不解古人意
得勝歸來咲語囂

綵舟兩々鼓鼙々勝已山陰漾水東父老相逢話良苦
兒郎多在馬舡中

劉韶美至巫山寄詩因次其韵

終日思歸未有涯，夢魂无夜不還家。莫雲春樹憶太白，

流水高山逢伯牙。卷軸隨身雖有厄，韶美至狼尾灘失舟家書風流

得罪可無譁。劉以收書相逢莫便忽，忽去弭棹變門過。

食瓜

送元章改漕成都

取友四十載，普天半交游。薰葭群玉間，莫盛登瀛洲。元

章真國士，未見心已投。雅抱畎畝志，共懷天下憂。館閣

育人材，孰云專校讎。慷慨論世事，不見范尹歐。疆場况

如許，寧不憂宗周。精忠屹肝膽，苦語驚冕旒。君去家勇

決，我行尚遲留。初別擬十載，相逢忽三秋。龍飛起元老，

開

江淮握貔貅禮羅得奇才戎幕資良籌人事苦好違壯
懷莫能酬去持夔州節遙泛瞿唐舟我亦來自番茲行
豈人謀八陣觀壯岳三峽窺倒流訪君義勝堂顧我制
勝樓如馬謁白帝卧龍尋武侯江亭覽月色園花賞春
柔果分餘味甘蘭贈深林幽詩篇浩卷軸墨妙輝山丘
氣薄文艷杜詞卑竹枝刘吏事容拙踈交情荷綢繆綸
言下北闕綉衣使西州流錢豈君事易地曾何優胡不
班玉笋入告嘉謀猷巴子国家貧瘡痍民未瘳君去誰
抚摩欲借嗟无由我已上祠章歸欵老田疇遲君還日
邊寄書到東甌

次韵元章晋别

送客成都去回舟白帝邊月應遙共對夔復有誰憐我
只懷歸計君宜了世緣相期翼吾道餘事讀楞圓

夜與韶美飲酒瑞白堂秉燭觀跳珠分韻得跳

字

五月峽中天氣歎竹筩引水那能澆江濱龍老卧未起
崖石不枯珠自跳草々杯盤對君酌灯前疑是簷花落
毫端寫出万斛珠共向炎天作冰雹妃子名園荔子丹
絳囊初摘堆金盤細擘輕紅唱君曲咀嚼水晶牙頰寒
老翁真箇如年少激水成珠堪一笑刘侯自有骨中珠
不止照人兼自照

儀鳳得珠字

開

別來世故朝昏殊相與言之汗模糊兩翁得酒促坐席
感深念極氣欲蘇籀亦解作水供紬繹尋丈如渴烏
衣巾生秋背毛豎金石相應環佩趨江山豪壯旁尊俎
醉中頗貫纍珠此時一事復掛口為樂未竟成暗鳴
燕又州憂民困湯火潤澤有志无坦途眼前焦熬十万户
欠伸戲咲皆霑濡自操量鼓入官廩不輸一錢分水符
讀書功力无表畔久矣俗吏輕吾儒州民輸租得自操
以已奉補公帑比入境得之民謠者

次韵韶美夫舟閔書

醫師箠參朮良將枕戈矢儒生嗜底物書卷掛口齒劉
侯西南來歲月十首尾閉門閤古今過眼分亥豕異書

照神蔡奇字哭妖鬼許身如蠹魚文字共生死風流反
得罪去國果誰耻仙舟載秘閣便腹貯名理江神亦世
情逐客多不喜厄同焚書秦惡類滅邢燬沾濡徧箱篋
痛惜到骨髓我初聞為驚終夜成坐起得君詩細讀罪
已不罪水願言坐曠餘書著子列子

韶美歸舟過夔番半月語離作惡詩二章以送

五載三詩送我歸古夔今作送君詩相如將歿符分竹
諸葛陳旁舟解維秉烛莫辭煩把酒揮毫未免各憂時
可憐灑頰双蓬鬢會合无多又別離

弱羽年來正倦飛夔門邂逅故人歸人生一嘆難開口
世事多端合掩扉况是桑榆俱晚景何曾富貴已危機

開

明朝悵望仙舟遠百尺高樓上靜暉州宅有靜暉樓此篇用韶美送元章

韻元章至雲安用送韶美韵見寄次韵以酬

社燕秋鴻不共飛却因送別更懷歸一壺獨酌人何處
千里相思月滿扉烟雨已催予把釣功名行看子換機
雲安雙鯉傳書至詩句清含山水暉

靜暉樓前有荔子一株木老矣猶未生予去其

枯枝今歲遂生一二百顆至六月方熟

木老生遲六月丹變皓明珠百顆照朱顏因渠

風味思瑶柱棟坡以荔支擦我鄉心念玉環玉環名也吾邑

有鄉路遠應難三日寄荔支三日則香色味俱樓高

更上一層攀君謨譜內丁香種宜在江陳品第間味由
小正如聞中丁香荔子

行可和詩再用前韻

肌膚冰雪鶴頭丹三峽相逢一破顏人折高枝如折桂
鳥銜餘穎似銜環香傳樂譜名尤重曲名荔紅入詩家
句莫攀老杜有句擊荔夫句紅來歲熟特先寄我夢魂應到白雲
間計臺有白云接

行可再和因思前日与韶美同飲計臺臨池摘

實復用前韻

星火燒空一夜丹來禽青李竟无顏少陵池館三人賞
世傳計臺乃少陵白帝江山四面環生晚免教妃子汗

開

食餘應許黑衣攀閩娘十八誰標榜未必風流伯此間
坡詩亦及黑衣即謂猓猴也

又用韵呈行可

神仙乞与返魂丹枯木能成處子顏雅樂声中逢魏絳
重圍解後見齊環九齡賦妙那能继三峡詩高未易攀
兕觥莫言酬倡晚吾鄉食實在秋間夜來和詩兕觥
乃方作詩何也鄉里七月方食閩荔

元章至萬州湖灘寄六言一絕云滿目莫山平

遠一池雲錦清酣忽有鍾声林際直疑夢到江

南某六月朔日登靜暉樓觀江漲望西南碧遠

数峯乃前日送别処也為之黯然樓前荔子初

丹次韵寄元章

遙碧峯尖如削輕紅荔臉初酣水漲江天渺之故人一

葉西南

韶美至雲安寄詩二首并用詩字韻以寄

刘郎初自日邊歸入峽殷勤寄我詩大小承天思越絕

往在會稽居小稽韶美居大承天後先去國會坤維分題應記

跳珠夜送別還思入竹時千里遙之共明月此心无合

亦无離

伏日与同官小飲瑞白堂觀跳珠分韵賦詩

瑞白堂虛冰雪凝散為珠玉洗炎蒸詆諧未效東方朔

賦詠聊追杜少陵

開

伏日懷番易同僚

去歲番易四望亭題分十二志同登眼中忽見天邊月
不謂天邊是固陵

餘干翁簿以予去饒之日郡人斷橋見番畫圖
賦詩見寄因次其韵

我慕鄒子真躬耕老岩谷不慕蘇季子腰金詫宗族失
脚踏塵網回頭念幽獨向來鴛鴦行進退慚碌々把麾
番君回飲水清湾曲緬懷九賢人痛悶千里俗奉揚之
仁風黎庶因炎燠疇能政有成敢望諾无宿厚顏叨祿
廩汗背擁旌壽縣命下忽變門諸公孰推較水陸三千里
湖重嶺仍復至喜謁文中忠梯婦懷李蠹番人憐老守去

類楚臣逐出門橋已斷擁道類羊羹初无難黃政濫繼
秦侯躅仇香旧同僚別寄兩竿牘賦詩仍畫圖開卷宛
在目清音滿千越餘韵到巴蜀我有二頃田荒蕪雁山
腹願書歸去來芒鞋事耕育

贈裴童子

文公有序規童子將聖猶言畏後生好把五車書盡讀
五車讀了要須行

行可生日六月十四日

千載岐周鸞鷲聞果生英傑嗣姬文鯤鵬变化正六月
蟾兔光輝將十分肯把威名爭烈日只將道眼視浮雲
祝公壽共詩書久一瓣心香已敬焚

開

王嘉叟和讀楚東詩復用前韵以寄
照眼驪珠光陸离莆田太守寄新詩死生貴賤交情見
惟有吾宗不徇時

嘉叟和黯字詩再用前韵以寄

金谷富季倫丑坐貴思黯人間幾泉石豪奪在軒檻燕
賀厦初成花飛春忽滅破甑任生塵只有菜蕪范

和喻叔奇宿大木寺

木記餘千大風觀楚國雄吾詩晋大才君句壓雄風番
水連天碧潘花滿縣紅叔奇攝論文一尊酒何日故人
同

用讀楚東集韵寄元章

誰遣吾儕合又商江山深憶共題詩君舟西上吾東笑
尊酒論文更幾時

納涼

簾捲見山近窓開竹香香訟庭公事少靜坐納微涼

立秋

節物催吾老天涯見立秋涼微金尚伏暑熾火初流家
遠思嘗稻年衰怯載楸並夔人立秋歸耕期已近何漢望
牽牛

七夕

去年佳節吳頭見今夕秋聲峽內聞桂魄漸看成半璧
銀河猶自掩微雲晒書空有便之腹乞巧初无怪之文

為向天邊牛女道夫耕婦織莫辭勤

懷番易

一別番易歲及暮
夔門又見食瓜時
自慚政拙無遺愛
安得民心有去思
同官有錄民謠見寄者

齒落用昌黎韻

我來饒與夔三載
隨兩齒懸知季
非求早悟仕當已
要須未落時
猛効二踈止
胡為一再落
不已良可耻
慨然懷古人
未有長不死
因思季方少
輩行多勝已
顏紅齒牢潔
徃徃同逝水
吾衰况如許
寧復老彭比
覽鏡視顏色
今昨不相似
行年五十五
萬事可休矣
功名與富貴
磨滅何足紀
但願早還鄉
俯育三百指
婚嫁畢兒女
松

楸依怙恃弟兄飲真率故舊忘汝兩齒牙任搖脫肉食
吾不視有身父為患無益實堪喜始憂咲韓公可惜陋
子羨未必傷我心茲言聞柳子

梅溪先生後集第十二

開

Wahua

化

香

ubr

梅溪先生後集卷第十三

詩

十八坊詩

宣化

聖主有美化丁寧戒守臣毋令挂墻壁宣以及吾民

刑清

昔日循良吏獄空无怨声刑清本无術心地要先清

介福

茲地有神宇人人來薦羞神雖能介福亦自須求

弭節

川峽天下險幾人持節過好來平處弭莫起險中波

皇華

夔府皇華地乘輅都戎人誰如二使者實惠活斯民

海陵一查元章少城周行可同為夔漕措置偃折以寬民力蠲一路積負凡十餘萬無時它路方進羨余

興儒

刀笠燒畬俗舟航撒旋鄉五經誰教子儒術破天荒

崇化

西接神雲里東連屈宋鄉好風吹峽水盡作魯芹香

懋迂

相與勿言利要令通有无家々香一瓣心慕舜之徒

某過此坊見多焚香

興龍

欽宗皇帝母王皇后所生之地寺額曰龍興

開

廿仰欽宗聖人知太母賢千秋龍已化香火蜀江邊

卧龍

非長陳壽贊无首杜陵詩兩貌并公論如今勝昔時

慶豐

誰道夔門陋茲坊號慶豐守臣憂國願端伯杜陵翁

禮賓

前山名勝已變子有嘉賓館闢自予始媿非賢主人

通津

大江來自蜀眾水共朝東我欲扁舟去問津從此通

義泉

官曹接筒竹民蠲沽水錢丁寧後來者莫負義名泉

永安

分鼎江山在受遺宮闕荒風雲時慘淡疑會旧明良

折桂

月窟何人到向來標榜新如今折桂者不止一坊人

知足

二疎歸去後林下少休官聖代夔門裏一枝栖故鸞

譚主簿奔官隱于是坊

和風

郡城深僻處車馬罕經過中有人多少人和風自和

制勝樓

絕塞依天險高城瞰陳曷公孫曾帝蜀諸葛欲吞吳尊

俎衝千里關山敵，
方夫人謀兼地利，
端坐靜邊隅。

中元日得雨

秋陽元流火，
時雨洗中元。
既賀苗蘇稿，
還欣暑滌煩。
德知天地大功任，
鬼神言願作老農圃。
一犁耕故園。

夢竟偶成

早秋良夜月朦朧，
夢竟涼生枕簟中。
數點過雲簷外雨，
一聲落木隴頭風。

題无隱竺寄交代張真父舍人

逖自不欺室，
來居无隱竺。
事君均有犯，
得郡兩俱佳。
西蜀去何猛，
東甌歸未諧。
清風數竿竹，
時見故人懷。

漕臺賞荷花，
因誦昌黎太華峯頭玉井蓮句，
遂

用其韵呈行可

天池水落爭開蓮，綉衣呼賓傾玉觥。
賞花對酒誦佳句，香徹鼻觀頭風痊。
韓公思摘太華實，陶令不結東林緣。
何如君有第一朶，池上許我清芬連。

池心初開一朶

再用前韵

夢中池塘千頃蓮，紅雲樓閣游人舩。
永嘉有夢中董之
風日作夏供病不須藥，花能痊渴來夔門。
念鄉國淨友喜結西臺緣，明年華開各南北。
今日有酒宜留連。

張主管揖郡柿歸贈以三絕

魏公名德竒芬馨，猶子傳家有典刑。
勉力施行誠與善，民謠待向峽中听。

開

女須婦處部如何地狹民貧事不多把酒送行无別語
要先抚字後催科
政術遙傳京兆張咲談為治定循良諸生相見宜相勉
正是風騷屈宋鄉

蒲萄

水晶馬乳薦新秋青紫酸甜孰味優只可堆盤餽韓子
不宜釀酒博凉州

寄趙果州

九江話別已經年三峽相逢豈偶然預掃江頭禮賓館
論文尊酒菊花天

寄閩普州

對策天庭老布衣
直言中已有危機
須知東普勝西掖
好買扁舟及早歸

八月十二日雨

七月之間旱如燬
禱而得之偶然耳
八月又旱農无秋
同僚勸效前日求
我方省愆未及禱
沛然一雨蘇群槁
古人重請應上公
何敢頻煩瀆蒼穹
但願時暘及時雨
不獨一州天下普

中秋對月用昌黎贈張功曹韵呈同官

水精為鑑金為波
挂空影寫山與河
韓詩在河清光此夜
十分好有酒有客
宜高歌去年今日
行役苦浪叟谿邊
宿逢雨去歲中秋宿瑞昌傳聞蜀道如天
高山崖懸壁絕

哀猿號波橫劍戟不易上陸有虎豹何由逃江山旧恃
白帝險風俗猶帶烏蛮躁驅馳兩月到西塞夢寐万里
還東臯嗅梅踏雪巴子里路入鬼門欣不死飛之倦鳥
惟思還玉筍豈是麗官班餘生但願閑及酒虛名寧顧
觸与蛮良宵佳客十有五雲放月入尊壘間頽然老子
只不淺韓詩坡句聊追攀君不見天寶雲霓羽衣歌人
間樂舞雉同科遺音猶在悲涼多舞霓有酒且飲遑郵
他不飲如此良夜何

盤古廟

盤古千千古江頭遺像存伏羲猶後輩禮殿尽諸孫不
屋昔非陋有祠今未尊東鄰二郎庙巫覡醉朝昏盤古祠止

一問庫陋甚無祭祀者旁有二郎廟記者甚衆

趙果州之子年十四能作大字果州自荆南以詩寄予命書之字畫老成異日必名家因贈以

詩

子政平生直諒聞故應有子嗣清芬讀書行見破万卷
識字豈惟能八分年少便宜觀上國詩成真可張吾軍
校讎異日居天祿玉葉金枝有子雲

送如上人

蜀道青天不易登飄然雲水過鄉僧芒鞋便欲相隨去
身縛塵官愧未能

十年作別稽山下万里相逢峽水西天下名山游已遍

開

好尋潛澗一枝桺

州宅雜詠

甘露堂

昔日賢太守堂前零露甘
我來无善政露下亦何堪

萬卷堂

書讀万卷破少陵觀國初
登堂吾有媿頭白腹空虛

瑞白堂

昔日曾變州茲堂見三白
為瑞不嫌多年豐竈宜麥

詩史堂

誰鑄堂上石光艷少陵章
莫作詩人看斯文似子長

易治堂

旧名整暇

風俗无難易治之端在人古變尤易治風俗本来淳
唐 貽孫記夔州風俗云其賦易征其民不偷長吏得其道
益之若反掌耳

細香堂 旧名愚堂

官舍誰為友青。只此君細香來燕寢奚用炷炉熏

靜暉樓

占得高明地長聞燕寢香江流匹練白竹日万金黃

制勝樓

形勝據天險金湯无以過英雄多夫守制勝在人和

穿楊亭

仁者果何似宜於射也觀穿楊不在手心地要須端

无隱壘

開

勿謂江湖遠長如天日臨事若何敢隱中外一般心

跳珠

分得天池水跳成月峽珠一清夔子国炎瘴自今無

土洞

宓土誰為洞温凉款自私人間有寒暑坐此豈容知

有二土洞一在設斤之比一在靜暉樓之下冬可避寒夏宜取凉坐於其間則能避疾非天地之正氣也

柏

深山夔子国古柏靜暉樓柯葉今如許相看幾故侯

荔

誰種樓前荔周天幾歲星子随心地赤葉到歲寒心

竹

郡邑誰種竹綠蔭未多濃我欲添清閔殷勤護擇龍

柑

白帝誰云陋黃柑亦自香一株三百顆風味自吾鄉

前輩有滿城風雨近重陽句而不成篇九月六

日遇雨因為之招同官分韻

滿城風雨近重陽準擬登高尚渺茫會見明朝天氣好
不教孤負菊花黃

又用前句作七絕

重陽無數日風雨登臨緩會見天氣佳黃花插酒滿
老對黃花節遙臨白帝城空坐听蕭瑟點點是鄉情
江山悲木落身世嘆飄蓬未會登山客先吹墮帽風

關

巫峽有雄風，菊天多細雨。知我欲登高，先期洗塵土。
竹葉悲杜陵，秋雲吟柳惲。家鄉雁蕩遙，鄣物龍山近。
灰飛季秋管，雲暗巫山峯。我欲廓氛曠，試呼黎与重。
鄣近愁陰雨，雲披見太陽。殷勤呼酒伴，爛熳醉秋光。

九日登卧龍山呈同官

老逢佳節強躋攀，興遶東籬媿未還。与客携壺登縹緲，
尋僧對榻卧幽閑。白鹽照日一峯古，烏帽吹風双鬢班。
坐上无非孟嘉輩，卧龍山却勝龍山。

又一絕

夔子山高峽天濶，騷人宅近剛腸悲。菊花上頭不易得，
酒盞到手何須辭。

送何希深舍人赴召

十年持節國西門，
万里東歸德愈尊。
平叔淵源易論語，
子雲游戲字方言。
坐令國體還元氣，
重見文星照掖垣。
廊廟諸公倘相問，
為言真欲老田園。

至瞿唐關戲用山名成一絕

取友要如山，
勝已居官直似地。
青簾邊庭未靜，
尚赤甲鼎鼎款調須。
白鹽

連日至瞿唐，
謁白帝祠登越公三峽堂。
徘徊覽古，
共成十二絕。

瞿唐

七日重來白帝城，
勞生遠宦厭將迎。
瞿唐莫下今宜下

只逐漁舟一葉輕

灩澦

水漲瞿唐勢更危舟人貪進只嫌遲天將此石垂深戒
看取形如象馬時

白帝城

火德重與六合同金行數止一星終鼎分雖媿劉元德
面縛肯為安樂公

越公堂

柱國楊家二世亡越公遺迹獨懸長不能牢固隋其業
枉費精神在一堂

三峽堂

三峽堂中看倒流沉舟側畔過千舟世途險更勝三峽
多少人懷積羽憂

石筍

白帝祠前石筍三根連灩澦立相參不知此石能言否
往事應同老柏談有二柏甚古

白鹽

蜀中鹽井知多少功利端能與海分尚使此山真可煮
商功計利更紛紛

赤甲

赤甲城連白帝城子陽曾向此屯兵區々板築徒勞耳
尚赤由來是漢營

開

東屯

少陵別業古東屯
一飯遺忠畝
畝存我輩
月叨官九斗
須知粒之是君恩

昭烈廟

老臣苦欲爭天下
嗣子何曾思蜀中
古屋數椽猶廟食
傷心地近永安宮

八陣圖

一家天下裂三都
忠憤填膺出陣圖
千載相知惟白水
此心元不為吞吳

勝已山

私心克盡道方大
勝已身游名始成
物我太深誰氏子

館

ary

郤將已勝易山名有易為已勝者見昌經

題元隱坐

簷日照我几竹風清我襟官身心處士官舍趣山林

送喻令

捫膝先生有鳳毛三年魚邑試牛刀要令人被絃歌化
詎宵身辟州縣勞賢令首祠唐質肅詩篇時出楚風騷
西歸更勉家傳學雲翼行看九万高

十月九日雪

變子今年雪初冬已在山峯非是塩白髮不為詩班寒
律三朝後五日雷吉八日間雷二日潛催子猷棹乘興早
知還

食柑

蕭山陸言東坡傳夔子黃柑老杜詩楚越相望五千里
西州滋味獨濃知

十日買黃菊二株

十月更十日黃花開滿枝鮮々如可餐采々還自疑重
陽不堪摘况後一月期既晚何用好茲言聞退之天然
傲霜性寧問早与遲不以日月斷深杯為花持

采菊圖

淵明耻折腰慨然詠式微閑居愛重九采菊來白衣南
山忽在眼倦鳥亦知歸至今東篱花清如首陽薇

梁彭州歸自道山游流入峽以二詩見寄因次

其韵

首遇重華關四門郡符帥閩誤蒙 恩路經滌瀕少陵
鬢中夢池塘灵運兔馬運敢碎論水陸兵儲未暇議營
屯故人相見談時事耿々宵中直氣存

壯夫白首兩同年又繼錢塘唱和篇十載音書天上雁
一江風雪峽中舡西州賢守得高適東觀人才推孟堅
紫陌曾陪探花馬姓名深媿在盧前

梁彭州與客登卧龍山送酒二尊

五馬携壺上卧龍四變連騎与游從山中古柏歲寒色
應為清流作意濃

天祿歸來楊子雲酒隨後乘為論文

梁云舟中雲安麴

開

木瓶双玉聊助詩人作小醺

閩普州趙果州舟中唱和以巨軸見寄謝以二

首

聯舟西上沸歡聲趙壁隋珠照坐明一客詞流三峡水

百篇詩壓玉言城廣文旧舍欣重掃欄嘗阿買竒

况况待行果州作字我以禮賓名客館雲安翅米待君

傾

灯結寒花鵲有声書傳双鯉眼增明人言盡是青雲士

天遣相逢白帝城富貴有機端可畏山川非險莫辞行

定知蜀道從今易東普南充盖已傾

丙戌冬十月閩惠夫梁子紹得郡還蜀聯舟過

變訪予於郡丞修同年之好也因觀 太上皇
帝親擢御札及館閣題名感嘆良久輒成惡詩
一章以紀陳迹且志吾儕會合之異

先堯親擢賜魏科種秣居前有媿多書向逢山俱點勸

諧馬郎校詩從天竺共吟哦有游和十年尊酒喜身健五

馬人生驚髮皤予與閻老美梁方三十九握手夔門話

疇昔君恩未報歆如何

与二同年觀雪于八陳金粟州會焉酌酒論文

煮惠山泉瀹建溪茶誦少陵江流石不轉之句

復用前韵

吾儕風味雅同科領略江山逸興多諸葛陳曷金上看

開

少陵詩句酒中哦
惠山活水煎茶白
勝已高峯帶雪皤
絕境况逢三五馬
定將好句壓陰何

惠夫子紹二同年
懷章過夔宗英趙
若拙聯舟西上賦
詩二首記吾三人
會合之異次韵仍
簡

二同年

端似唐人會合年
句追籍徹孟韓聯
朱幡俱任專城寄
白首叨持帥閫權
鼎甲豈如天聖榜
果州詩聖之
宗盟不減德麟賢
客真不惡主人惡
勝已山名自古傳
夔州前山名勝已

晚菊鮮、梅葉新
天涯對酒忽三
人才高不比丹青相

志大聊為州縣臣
梁彭麾把普彭夔子
國榜同卷

愈季元賓三公行矣居廊廟放我江湖作逸民

与惠夫若拙小酌郡些再用聯字韵并寄子紹

子紹已行

杯盤少酌同年更与英、玉葉我輩論交真有道

異時當国願无權策蒙親擢言尤直稱拙 隱云 召不

留中已足賢稞州召對 天遣西來結詩社郵筒毋惜往

來傳

三友堂

關梁二同季過變把酒論文于小書室既别因目

之曰三友

丁丑同季友三人忽此逢符分俱握虎簪盡偶成龍抚

關

卷神山遠銜杯瑞雪濃一壺勝太白形影月游從

生日

老遇懸弧旦天涯把一麾誤蒙崧嶽句忍誦蓼莪詩
物梅經眼年華雪上眉兒曹觴壽酒盡是祝歸期

觀畫像

似我豈真我相看還自疑陋非臺閣像高失布帛時吟
苦眉常皺憂多髮早衰倦々畎畝志无復畫師知

杜殿院挽詞

流落杜陵老平生一飯忠大賢宜有後異代果生公文
艷神藜烛霜蹄御史駄九原呼不起蕭瑟柏臺
親擢逢明主臺綱振一時觸真同獬廌問不到狐狸姦

伎已落膽江湖甘把麾賢哉郭有道無媿蔡邕碑

我昔游三館聞公論立朝端如平日語果不小人饒

云其饒得君節義真齊固年齡不逮喬英魂已上天楚

些詎容招

會同僚于郡齋煮惠山泉烹建谿茶酌瞿唐春

錫泉龍焙忽飛來春著瞿唐初潑醅腸似玉川堪七碗

與如太白謾三杯月團不許无詩得霜葉端因有分開

王一盆扶幹以晚菊石鈿瓦盆吾已具竹林它日定相陪

同僚和詩復用前韵

掃地焚香待客來煎泉瀹茗漉官醅相公溪近何曾汲

灌東有相公溪以丁白帝城寒正可杯江上詩成風葉

開

陪落閣中興動雪梅開嘉賓飲散鈴杳靜月照虛窓有影

蠓梅

天工著意點醅酥不與江梅鬪雪膚露滴蜂房釀崖蜜
日烘龍腦噴金爐石松張蓋黃尤好三峽藏春綠不枯

東南蠓梅葉落始開峽中地煖花開而葉不落題品倘非坡与谷世人應作小
虫呼宋山甫知縣云大寧監多蠓梅土人不知貴呼為狗蠓花

子紹至雲安復和前韵見寄酬以二首

細閱皇朝進士科第三人家得賢多滕達道陳了翁張

是也然皆艰難不勞則餓天將任或起而僵帝欲哦諸公

若苦而後有立閣早推仁者勇廟堂終作國之藩也知有意東山卧其

柰蒼生望子何

梁臨別指瞿唐關有懶出此門之語

不比來游占一科
无施不可患才多
手持江海一麾去
夢与神仙七字哦
客裏有書情愈重
別來多病髮添皤
郡邑獨坐歲華莫
眼見官梅深憶何

趙若拙卓尔不群佳公子也痛親不見名堂曰
思諸公爭賦之不鄙予亦以詩命予謂若拙不
止乎思也且能顯之作思堂詩

天下人子皆思親思而顯之能幾人入堂省親不見
長向美牆見親面身苟不立名不揚九原何由發幽光
金枝挺々賢公子風樹只悲思不已口誦孝經第一篇
立身行道期心傳直諒多聞古三益標準宗文名籍々

關

前日召還胡不畱一麾出守西南州
官職人心所同欲孝子思親恐親辱
不獨思親能顯親孔門曾子君前身
我愧思親未能顯詩作思堂涕洟

題朱鈇幹願无喧室

雅抱淵明尚處喧思避喧門雖有車馬趣不異立園仁
者本來靜時然應亦言端能重吾幕无復擾為煩

糟蟹薦杯

翹生有理何曾濁公子無腸却最佳
羅饌寧同富見飲帶糟聊慰老饕懷

梅溪先生後集卷第十三

開化圖書館
kaichua library

卷十三

十一

梅溪先生後集卷第十四

詩

至日寄二弟

雲物書何處山城白帝旁
髮絲驚漸短日線喜初長
江冷魚思復陽回雁亦行
小舟吾已具命下即還鄉

懷二叔

二叔年高甚天涯姪未歸
一陽雲物動三峽夢魂飛
文室懷明慶巍樓上靜暉
皇恩許歸去行矣叩林扉

連日鵲喜東歸之祥也詩寄二弟

烏鵲枝頭竟日喧
皇恩應許返丘園
荒蕪賦就同元亮
歡喜詩成異審言
定有好音來象闕
規无遺爰在瓊

門寄書預報梅溪弟洒掃吾后辦酒尊

白雲樓赴周澹飯追念行可

不到西臺又傷心憶日游水流猶故沼行可嘗引水雲

散只空樓丹荔誰祠柳新顏于地迨清坐不對周徘徊

賦詩如淚下莫能收

哭陳阜鄉

槐市声名早儒林行藝尊麟經無絕學烏府有危言半

歲甘泉橐類年刺史幡淒涼道山旧今日幾人存

識面登瀛日論心去国時孟軻非好辯每得公書有羊

祐有先知物在道山臧否人手筆今文伯神明古吏師

老成嗟不見怀淚讀招詞公嘗作招徐孺子詞

開

我守番君國公時帥豫章詩筒續元白治境接龍黃

落來夔子傳聞侍

玉皇北門方卧護帝忽遣巫陽

即報知凶訃傷心不忍言面猶對徐孺人已喪陳蕃前

贈徐孺杖屨欲三徑衣冠俄九原數行羸博淚瞑目有

餘痕公近喪長子

夢人贈范文正公集

平生敬慕范文正遺像向來祠楚東夢裏何人贈文集

見公端似見周公

食筍

筍筍又復長纖纖頭角猶藏味已甜吾友子脩三載別

不知稚子幾根添

著庭食筍記當年屈指交游半鬼仙

昔與卓卿著庭仲諸

謹護穉龍无恙否得時張主想參天

予昔在著庭嘗崇

云著庭謹護穉龍見

夔門雪裏竹萌抽味占盤飧第一流深憶江西陳仲李

如今无復寄猫頭

江西猫頭笋極佳在楚東卓卿每以見寄

寇萊公取韋蘇州野渡無人舟自橫之句增為

十字見于曾南豐所作公傳則知前輩作詩一

言一句皆有來歷予用其說為巴東詞記有新

進士作詩云語當人意為佳句何与韋郎野渡

舟用其以解嘲

後古
二

開

野水弄經吟咏手一般景象兩般舟萊公相業常郎句
付与詩人子細搜

夔硯

有以硯來售者曰歛石璞稍巨色青而文細光潤
而發墨兒曹買之或曰非歛硯乃忠万石耳予莫
能辨得之于夔目曰夔硯因讀少陵平公得硯詩
則知三峽古亦出硯也詩以記之

一片夔州硯千年禹鑿痕平公見尔祖王子得其孫銅
雀今安有羅文世所尊聊同玄穎輩文字与吾論

聞韶美侍郎易任廣漢

帝眷甘泉旧綸恩換虎符神應馳北闕眼已見西湖有

西
湖霖雨思賢甚仙槎到漢無書梁形夢寐大厦待公扶

閣報之夕夢韶美
大書兄字于梁間

書欲臨邛去公俄廣漢行湖欣遇房相詩擬和刘兄為
郡人生貴還鄉畫錦榮无從陪杖屨老我欲歸耕

臈日与同官小集八陣臺觀武侯新祠

伏幾何時臈又逢天涯尊酒記游從未於山下祠黃石
且向江濱謁卧龍青眼共看官舍柳白頭相對雪天峯
虎符願逐桃符換万里歸心一片濃

梅雪

同僚文字三杯酒臈日江山八陣臺冷有人嫌吾似雪
清无塵染客如梅

開

十八日迂虞參政于西城竹亭去歲亦以此日
送之

兩年此日此江濱
賓迂向來歸去賓
兀坐茅亭竹應咲
林間不著送迎人

讀東坡詩

學江西詩者謂蘇不如黃
又言韓歐二公詩乃押
韻文耳予雖不曉詩不敢
以其說為然因讀坡詩
感而有作

東坡文章冠天下
日月爭光薄風雅
誰分宗派故謗傷
蚍蜉撼樹不自量
堂々天人歐陽子
引鞭遜避門下士
天昌斯文大才出
先生弟子俱第一
天人詩如李謫仙

此論取公誰不然詞无艱深非淺近章成韵盡意不盡

味長何止飛鳥驚臆說紛々幾元稹韵言歐公詩味短

率頰亦甚長之渾然天成无斧鑿二百年來无此作誰

与爭先惟大蘇謫仙退之非過呼曾中万卷古今有筆

下一點塵埃无武庫森然富搗揆利鈍一從人點檢莫

年海上詩更高和陶之詩又過陶地闢天開含万彙少

陵相逢亦應避北斗以南能幾人大江之西有異議日

光玉潔一退之亦言能文不能詩碑淮頌聖十琴操生

民清庙離騷詞春容大篇騁豪怪韵到窘束尤瑰奇韓

子於詩盖餘事詩至韓子將何譏文章定價如金玉口

為輕重專門學向來孝者尊西昆詩无老杜文無韓淨

深

掃書坐拂塵几
辨香敬為三夫子

除日

蝸舍三年別夔門
兩歲除盆雖具肴
藪讎不是鄉閭
櫪馬喧新集桃符
換舊書何如杜陵
老守歲阿咸居

元日

元日年年見天涯
意故長詩篇示宗
武春色酌瞿唐白
髮又新歲黃甘非
故鄉弟兄團拜處
歸去願成行酒名
春

趙果州送黃柑金泉酒

元日書來自果州
甘三百顆酒新藟
賢於齊下六從事
好侶平陽千戶侯
老矣惟思醉鄉去
歸欲且種木奴休

使君厚意吾先辱媿之瓊瑤報所投

四日雪坐間有江梅水仙花因目曰三白

孤標相對楚天涯寒不能威意自佳消得唐平公授筆
此花真是鉄心花

右梅花

葉抽書帶秀文房玉表黃中耐雪霜淥水成仙竅風味
与梅為第各芬香

右水仙花

不來平地只山巔端為民貧故見憐未到立春猶臆月
忽成三白定豐年

右雪

人日將磧

好遨蜀風俗夔人貧亦遨今日日為人傾城出江臯遨
頭老病守呼賓酌春醪歸來及初鼓繁灯照霜毛

穀日立春

穀日逢春日江天弄佳氣蔬盆雜蒿韭一箸異鄉味西
疇農事動問我歸何未豈无二頃奚用五馬貴

雙鵲

雙鵲喳々首向東侶將喜報主人公主入只欲東歸去
歸作左原田舍翁

王抚幹蒙贈蘇黃真蹟酬以建茶

蘇黃文章外翰墨亦莫加蘇得魯公法黃自成一家肥

无塵俗點瘦或風雨斜可愛如其人敬之无迹遐真蹟
落人間蔀屋生光華我无一字蔽天遣來三巴吾宗東
州秀文翰俱可嘉袖中出至宝双眸洗昏花歸索今不
貧持往東南誇何以報嘉貺龍團建溪芽

予雪詩云不來平地只山巔朱鈐幹和云不能
下乞俗人憐志在潔已陳知錄云只可在山如
去年志在恤民王抚幹云散作人間大有年志
在潤物三子之志雖不同皆可嘉也各用其句
作三絕以贈之又以一絕自貺

無喧室對山頭雪
照无喧室湛然高
繁似人人亦似
不能下乞俗人憐

右贈鈴幹

不道世人貧可憐
亂飄宇宙濕厨烟
居高潤下澤自普
只可在山如去年

右贈知錄

時哉臆後立春前
散作人間大有年
會合風雲涵天外
不須只在蜀山川
杖幹未嘗出蜀故勉之

右贈撫幹

在地在山无不可
去年今年同不同
銀杯縞帶逐車馬
何似蓑笠隨漁翁

右自况

春雪禁体物

立春三日餘霏霏下人間胡不瑞嘉平天於此偏慳忽
從何處來頃刻堆塵寰投隙妙能入遇圓巧成環侵凌
到肌骨點綴生容顏凝積遽如許掃除良亦艰救羊念
大窖擁馬愁藍關我時巴峽觀眩晃迷江山認峯失白
盃問俗非烏蛮豈无異可乘扁舟正宜還

十四日登真武山

山中松柏幾經春壁上龜蛇妙入神羽士相看咲相語
使君老似去年人

白盃卓立群峯外真武山頭平視之試上白盃峯頂望
未知真武孰高卑

瑩煌灯火如星斗夜々人間望此山來向元宵試灯火

却移星斗下人間

秀筆

管城人已老後華頗相侵問汝中書否猶言欲盡心

二月朔日詣學講堂前杏花正開呈教授

孔壇昔栽杏魯人呼東家當時三千株化工无等差零
風長其實教雨濯其葩木与聖化俱芬芳无迹遐數株
能白紅開向天之涯况於芹藻間相看意殊嘉對之懷
哲人甘棠何以加不比曲江春祗名及第花又異仙家
桃徒尔蒸紅霞願言廣封殖變魯同光華

泮宮杏花乃閩紫微為教官時所殖復用前韵

同年紫微公昔游帝王家穿楊百步間妙不毫厘差

桂窠擢高枝杏園賞仙葩手移曲江根不憚川塗遐
翔夫子壇栽植泮水涯花好實亦成諸公欣拜嘉
我未節中和數樹紅交加不見紫微郎如對紫微花
滿堂爛銀袍賦詩麗綺霞大勝瓜李桃欲報无瓊華

甘露堂前有杏花一株在脩竹之外殊有風味
用昌黎韻

桃李未吐梅英空杏花嫣然作小紅孤城絕塞也不惡
一株綽有仙家風高枝半出脩竹外醉臉略与江梅同
夔州花木不多有封殖嘉樹知誰功春光忽到刺史宅
天氣正在中和中不同浪蕩落瘴霧自有甘露滋芳叢
我来歲律驚兩換歸興遙指吳江楓曲江往事何足夢

開

館
ry

願為老圃安吾窮明年花開我何處小園數畝蕭臺東
蒼々烟雨記巫峽酣々詩句吟梅翁梅至翰詩魁花

送王撫幹行甫

之子來夔子春江又綠波分符慚政拙贊畫賴才多翰
墨妙揮染詞章工琢磨扁舟先吾去送別柰愁何

郡圃无海棠買數根殖之

少陵詩史有遺闕海棠名花輒湮沒孤芳千載逢蘇仙

竹篙一咲媽然發我從蜀錦亭邊來范文正公守番禺名種海棠于郡圃名

亭錫遙入蒼々烟雨窟綺霞曉抹神女肌香醪春醉明

妃骨鮮々絲藥垂更嫋點々燕脂勻未歇半含歌吐不

勝情沐露梳風睡明月為開酒尊苦多病欲插一枝羞

白髮照眼千株未觀蜀回首十年深憶越注在會指訪

最何人好事呼名友姚魏不容矜閩閩贈海崇日花友

砥研凝香有地胡不植負郭无園何處謁不煩飛鵲街

子来自買芳根帶花搖明年高堂来燕子想見繁紅映

林樾栽花老守在何許雁蕩山中采薇蕨憑誰為問花

消息有夢遥驚山突兀自慙不是召伯棠那得詩人歌

勿伐

哭純老詠嘉僧住福州壽山表叔也有名行

忽得潜澗書驚聞壽山死開書未終讀老淚洒盈紙壽

山僧中傑蕭洒如晉人識高行孤潔幻无一點塵少年

走江湖叢林參大士莫年住甌閩道價高遠迹桑下不

開

番恋急流猛抽身我欲掛衣冠
歸欵遠公親遽聞新塔成
已堊堅固子无由訪圓澤
空對瞿唐水

次韵喻叔奇松竹画

只應王子猷相愛未許秦皇帝
可秦畫我同年作三友
歲寒節操宰官身

寄巫山圖与林致一喻叔奇

畱畫巫山十二峯
緘題遙寄舊游從
煩君子細看山色不似老夫
歸意濃

數千里外共明月
十二峯頭望故鄉
我對此山無夢寐
夢魂只在雁山傍

夔路十賢

屈大夫

大夫楚忠臣哀哉以謗逐遺廟大江濱醒清今古獨

嚴刺史顏

將軍頭可斷詎肯以城降斯可為忠矣至今名此邦

諸葛武侯

卧龍起南陽不為鼎一足託名蜀丞相漢非相蜀

少陵先生

子美稷高志空抱竟无用夔州三百篇高配風雅頌

陸宣公

敬輿避謗閉門不著書活人集名方炳然仁誼餘

韋丞相處厚

開

常侯守盛山賦詩十二首能以堯事君遂令詩不朽

白文公

賦詠窮三峽樂天在忠州苟不以直道亦如元與劉

柳文公

柳公本書生忠勇著岳鄂盛山戮姦吏餘威震夷落

寇萊公

萊公經濟業志在巴東詩斯人不復見亭上秋風悲

唐質肅公

子方筮仕初牛刀割魚復一朝我鷹冠風采百僚肅

續訪得七人

宋大夫

述志哀正則陳詞諷靈脩讀君九辨章悲楚非悲秋

源丞相乾曜

傑人掾雙子相業光開元故宅半赤甲荒涼今不存

李昭孫護州斤壁記

李左相適之

罷相避同列銜杯樂聖人那知偃月堂中有丞相

李丞相吉甫

公在忠州日人高長者風枝心無後段寧媿贊皇公

温御史造

誰坐綉衣石曾落金吾膽不戮擁靴人至今有餘憾

程伊川

開

軻伋誠明學弟兄傳以心易微於九師閉門自鉤深

黃太史

豫章官逸遠直筆非謗史天遣來黔涪詩鳴配子美

柏架

青銅柯葉勝杉松帶得清風下卧龍日莫微涼起高架
移床却扇坐從容

次韵林江州題高遠亭

眼明庀阜翠橫空疑是雲頭屹夏峯遺迹君應懷聖治

平治聖與

國峯在太

故家我亦念歸宗

三千尺猶隔巫山十二重亭上主人高更遠天然丘壑

在心勾

登制勝樓

梁棟翬飛百尺樓江山滿目壯夔州鳥穿雲過白鹽去
魚透浪來清灤游控扼地臨三峽險朝宗水會百川流
古今制勝人何勝天下奇才忠武侯

再用前韵

下視瞿唐縹渺樓規模雄壓十三州良籌合向暇時運
緩帶宜來高处游列障四時環坐好大江千古抱城流
後山植木成陰日誰識十年前故侯

送宋山甫知縣

君住眉山我永嘉老來邂逅楚天涯无詩不和已成杜
有酒相呼如在家官職未高名滿蜀人才如許邑為巴

且將異日作霖手潤澤河陽一縣花

六月一日

天涯逢六月深憶別家時甲申六月朔行也亦云遠歸歎

何太遲殊方最炎熱多病想扶持天遣西來意端令啖

荔枝是日食新荔枝

食荔枝

荔枝初熟釘金盆手擘輕紅子細看風味由來太奇絕

不教容易到長安

妃子園中荔子奇莫因名號起猜疑清時入坐非充物

一洗烟塵賴好詩

詩史堂種幾時輕紅曾入少陵詩殊方競續櫻桃獻

館
ry

後古
上三

万樹爭先尔獨遲

拾荔枝核欲種之戲成一首

海味正思瑶柱美，變門又見荔枝紅。炎方入貢自妃子，

郡圃欲栽如白公。樂天種荔枝官滿猶為十年計實成

須待二星終不須更論何時喫，前種後收人我同。麟櫟

方州種荔枝詩云聞說万州
方歌種荔枝詩云聞說万州
慈君得喫是何年

幼女生日

林鍾奠四莢，吾女此時生日向炎天。水月從前夜，明提

携仰慈母教誨，賴諸兄願汝康而壽人如少，蘊清

詩史堂荔枝歌

君不見詩人以來一子美，莫年流落來夔子。賦詩三百

開

館
22

六十篇西瀼東屯客愁裏何人作堂畫遺像收拾光芒
榜詩史堂前何有之荔枝樹猶未老熟獨遲世人貴早
不貴晚倘非我輩誰賞之涪陵昔遭妃子污万顆包羞
莫能訴瀘戎一經少陵擘至今傳誦輕紅句少陵傷時
淚成血一點丹心不磨滅散成朱實滿炎方風味如詩
兩奇絕樂天曾畫忠州面自言香味人間无鯨疑天詩上
味嗅異君謨亦作閩中譜世間香陳紫声名重南土何如詩史
堂前株正是一飯孤忠餘人為世重物亦重端如丈人
屋上烏巴蜀閩譜合避路奚用品第分錙銖換先熟者
如楊盧但可与之作前驅閩娘十八婢妾尔將軍大樹
真傭奴我生四百餘年後來作先生游處守登堂三嘆

後一
一

荔正丹聊效柳人祠子厚安得先生今復生添賦夔州
歌一首少陵有護要使荔枝之名長不朽

周行可挽詩

我始來夔子公先在計臺江山同吊古文字共銜杯馬
運言尤力天高聽未回懷人夢不見西望肺肝摧
大事同生日佳城近故丘空留丹灶葉忍望白雲樓偃
折恩誰繼澄清志未酬傷哉堊元伯執紼竟無由

過客談梁彭州之政不容口聞為虛額所困欲
引去予願其少畱以福千里輒寄惡詩

籍甚吾年友彭州譽正馳那因困虛額遽欲丐真祠勿
謂徒勞耳終須曰教之家傳治稱最自有九重知

開

食薏苡粥

夔州再見夏炎瘴侵我肌
兩股忽浮腫百藥竟未治
或言薏苡良可以作粥糜
恐坐伏波謗腹中有珠璣

十賢堂栽竹

六月修篁帶雨移
丁寧護取歲寒枝
十賢清節高千古
不是此君誰與宜

詩史堂荔枝晚熟而佳
預約同官共賞偶成參
差摘實分餉因誦廬陵先生詩云
人生此事尚難必况欲功名書鼎
藝復用前韻以歌之

詩史堂前荔支晚尤美
高壓瀘戎與妃子姓名猶未聞
峽中風味惟應自皮裏
試將遠况江瑤柱正似騷人擬

良史我来嘆息願屢支殊方爭獻惟恐遲汝今已晚何
 用好不是少陵誰眼之貴妃游竟遭血污五坐悲懷何
 以訴惟有雲安拜拜人悶解夔州兩絕句少陵一絕及解
 荔枝遺像空存食不血滿目烟霞明白滅何人種此星
 幾終一樹團團味奇絕君不見南賓木蓮有華何足圖
 樂夫過慮重看無樂天在忠州畫荔枝木蓮二圖木蓮詩云山中風雨無時節明日重看
 無在又不見洛陽牡丹妖艷何必譜六一區區記風土天
 生此果更此株夏日之時見子餘藟襄書疑尖方張火
 傘夕訝庭樹栖赤烏雙頭瑩若玉一鼓細骨輕於錢五
 銖陳江閩閩如崔盧茲產於閩必爭驅甜無中邊大勝
 蜜醞釀不假蜂為奴永安宮西邸掌後折簡呼賓老太

開
 心

守時方炎熱會苦稀事好乖遠意徒厚手摘高枝贈丹
實歌和前篇搔白首嗟一餉之樂兮天亦慳於老朽

伏日與同僚游三友亭

炎天過小雨伏日生微涼新亭會僚友故事開壺觴用

陽四望亭去年泉汲卧龍乳茶烹團鳳香緬懷去年今

跳珠出詩章

分韻得炎字

兩載夔子国尤苦夏日炎釋金又云伏老夫猶未潛呼

賓江上亭風雄雨纖纖仰知九重心勃鬱念閭閻在

潛底作明遠樓詩云閭閻多勤鬱有媿此閑身

制勝樓有元豐間太守王延禧及計臺郡僚過

客唱和詩大書于版歲久事漫命筆吏再書之
記以數語

周室未黍過者傷漢宮威儀見之喜神州久沒餘楚蜀
太平聲詩存有幾制勝樓頭詩數版仍是元豐舊臣子
體尤猶存前輩風氣象如樓頗奇偉人雖不見典刑在
事尚能言文獻是歲月侵尋自漫滅愛禮存羊那忍毀
百年陳迹一旦新不問升沉與工鄙一洗向來官職眼
獨刊無盡張居士張無盡詩

雷聲

雷已先聲雷隱隱雨宜灑道即紛紛為言風伯不須怒
天下蒼生正望雲

開

某二年于瓊竊食而已無德於民尤無功於學
校泮宮諸生相與肖其象而祠之意固厚矣然
非所宜得呈蘇校授

一麾出守喜乘瓊日與諸生泳聖涯竊取於城勉忠孝
未能如衮進文詞從公于邁誤成頌爾貌不揚何足祠
為語廣文休作記鹿沙大石定磨碑

聞得吳興

莫年身似杜陵翁
不落烏蠻白帝中
聖主哀憐不終
棄乞祠却得水晶宮

七夕呈同官

今夕何夕云七天孫有巧不願乞舉盃遙指河漢頭

但願歸耕學子牽牛我無腹中書可晒亦不曠衣隨俗輩
緱山未訪仙祖游夔門聊與嘉賓會星河動搖三峽流
人間天上同新秋鵲已成橋動歸翻我亦一枝栖可得
時聞易在瀾西遂可還鄉矣

別夔州三絕

竭來夔子兩經年恰是忠州白樂天種柳栽花一般意
媿無名德比前賢
夔峽民淳獄訟稀使君無事只吟詩才疎政拙形容陋
深媿邦人為立祠

陳圖入眼渾如夢回首江山又夢間
万里白雲遮望眼

贈牟童子

牟家六歲好男兒
誦得夔州太守詩
好把五車書盡讀
早成頭角上天池

別同官

兩年竊祿古夔州
邂逅諸君亦宦遊
為郎不才真下下
同僚多助却優優
及瓜便合扁舟去
行李聊為一飯留
摻別相期可無語
君親恩重各宜酬

梅溪先生後集卷第十四

卷之十四

參同契... 卷之十四

同新交... 參同契

早知... 參同契

參同契... 參同契

參同契

開化圖書

kaizhua shuyuan

梅溪先生後集卷第十五

詩

七月十七日離夔州是夜宿瞿唐

邦人送別亦傷情楊柳陰中涕泣聲我亦憐夔不忍去
一宵留宿舊江城

至東屯謁少陵祠

宦游夔子兩經年未到東屯意慙然端為先生舊吟處
不應容易上詩篇

忠不忘君句有神當時無地可容身草堂遺像英靈在
又見匙翻雪稻新

東屯溪山之勝似吾家左原

東屯別是一山川水秀山青似左原我待還家築茅屋
作詩招取少陵蒐

登古峯嶺望夔州

巍登古峯嶺回首望夔州隱約瞻卧龍微茫見江流明
朝望眼遮江山見無由翻令還鄉夢飛過白鹽頭不知
此邦人亦念使君不使君無可念空有詩篇留

右峯驛小飲

老去最惜別同僚情更鍾三杯古峯驛添我別情濃

燕子坡

燕子歸期近吾今亦得歸烏栖一枝穩何必更高飛

隔江有
鳥飛岩

開

悼巫山趙寧

使者追求急君方歸意濃
詭言端可畏鬼物不相容
浮世誰無死良醫未易逢
我來經舊館不涕覺無從

巫峽

三峽江流七月平全家東下葉舟輕
陽臺得得收雲雨放盡峯峦照眼明

峽中七月行舟斷我丈孤忠盡室行
寄語後人宜自戒莫因幸免遂輕生

正是瞿唐莫下時却將行止問舟師
老夫也是歸心急不記前吟灩澦詩

神女廟

功開神禹言何妄夢惱襄王事亦非峯下祠荒少人到
峡中舟過有鳥飛每舟過有鳥自峯飛下舟人擲餅餌與之銜去復來

昭君村

十二巫峯下明妃生處村至今麗醜女灼面亦成痕按

經昭君村在歸州興山縣而巫山亦有之在十二峯之南神女廟下未知孰是杜少陵詩云峩道巫山女麗醜安得此有昭君村劉夢得竹枝詞云昭君村中後女伴永安宮外踏青回則在巫山者是

過大拽

大拽今重過江山記我無雲開列嶂秀石峙一峯孤吏
卒送迎異舟車來往殊往歲遵陸行鴻雷泥上迹飛去到

江湖

石門先主為陸遜所敗自此門而脫

開

兵忿雖云敗君臣義有餘石門能脫急風義亦堪書

謁清烈廟登獨醒亭

我醉亦如衆亭慙登獨醒惟知慕清節首為繪儀形府

十賢堂以清烈為音

黃牛峽

白狗黃牛竹節難奇奇怪怪幾峯岫山川好處造化惜
不許人間平地看

黃牛廟

我從白帝城舟次黃牛峽黃牛遺廟存石馬隻耳缺死
如歐公夢地靈亦奇絕固宜鎮大川千載食常血何人
讚巨力曾不紀功烈神乎豈求食挽石駭舟楫事見張天覺贊

館
ry

或云土勝水茲亦強牽合麟觀白帝將何云吾為究其
說神禹昔治水疏鑿九州別百神各放職僚佐力俱竭
功成禹化熊塗山亦為石譬如穆商征化者想非一有
化為牛者斷崖留遺跡豈亦黃帝餘與牛同一色至今
名此峽接溺有陰方淫祠自其俗神手本正直爵以保
安侯足以章神德紹興間封保安侯

蝦蟇碓水亦日蝦蟇背

蝦蟇好居水背水以自濡不知背上味乃與衆水殊品
第高水經煎茶必來須爭汲以致遠不憚險且近我亦
走瓶罍一甌瀟雲腴所恨太遐僻親朋莫能呼巨蛙如
有靈曷不上天衢以水為雨露助天澤寰區坎視峽中

開

小笑渠子陽愚

石漁翁

釣利釣名者紛紛三峽中何人化為石又作釣魚翁

至喜亭

前年泊舟至喜亭舍舟觸霧登山行身到猿啼虎嘯處
至今竟夢中宵鶻兩年寒暑山裏瘴癘侵凌身不死
七月歸舟浮漲江重見茲亭實堪喜世間憂喜無定形
此喜本從憂得名須知既濟有未濟勿謂江流今已平

又一絕

歸客來登至喜亭喜喜歸兼喜峽江平當時作記文章伯
不止文章得美名

郭道山

學道無成藝有成青山猶以道為名匆匆不及登山看

歸看家山白鹿城嘉城號白鹿有郭亦以景純得名

宿灌口

拂曉出楚塞中流望荆門江隨銅柱轉舟遇鬻牙奔鳥

度天闊魚翻秋水潭宜都轉盼過夜宿舊江村南崔乃松滋縣

江陵舟中作

夢裏身曾到永安孤城絕塞俯鶻湍東歸初喜楚天闊

西望堪嗟蜀道難艷瀕堆邊已陳迹水晶宮裏又簾官

帝鄉咫尺家鄉近臣子憂心亦小心

查元章自成都走書至江陵并貺蜀牋附子

開

芝蘭道山舊邂逅夔江邊會合止半載別離又經年君
猶滯使輶我忽移雲川東歸不及見西望心悠然尺書
走健卒追上江陵舡慙慙贈遠意藥百紙以千我老苦
多病得藥年可延靜思苦口味奚止沉痾痊但非造樓
手誤辱文房牋待將君詩文傳寫千萬篇書言作二記
付與夔人鐫捍波記修壘濟渴記義泉深慙郡政謬濫
託雄文傳君才高輩流君譽藹民編雅志在活人何心
肯汙錢 當宁正念賈諸公咸薦賢定歸玉筍班慷慨
旒宸前所陳必克輝那肯談武宣早趣舍人裝行著祖
生鞭我冠儻未掛菖溪遲言旋

離沙市天色變舟人畏風作少憇公安而行默

禱有應

解任古夔國移官白蘋洲三峽雖幸免大江尚堪憂黎
明霧四塞篙師請停舟爾禱於公安船人過必禱之吾
禱學孔丘愷悌以為治潔庶以自修神乎苟聽之庶不
為神羞頃更日光漏江淨烟靄收願如吾祖言千里俱
安深

望石首山

江山遙望疑若無隱隱漸露山規摹化工作山首安石
不著草木為肌膚吾鄉石首黃金色五年不見深思憶
山頭有石名偶同長缺空彈不堪食

巴夔之山獸太多荆江其柰無山何舟中遙遙望石首

開山

一點亦足供吟哦
艤舟亦向劉郎泐
應是劉郎招我宿
劉郎如問舊江山
永安宮草年年綠
是夜宿劉郎泐地

過三沱

舟從三峽過三沱
柳岸人家轉眄過
莫惜慙慙問舟子
江邊好處亦無多

塔子山

已過魯家泐猶瞻石首山
水隨江繚繞山逐岸回環
雨泊蘆洲畔舟行晚照間
貪看洞庭好不作泐中還

魯家泐

江頭烟樹色如故
記得向來舟出時
更讀西行舊詩集
集中多是泐中詩

宿人老灣

夜夜長江水悠悠歸去舡片雲南岸雨明月別州天犬
為客驚盜蚊令人廢眠江灣號人老鶻我髮皤然大
疑有盜舟人驚起終夕不寐

烏沙鎮避風

風避烏沙鎮心懷白帝城峽中險已過江上浪宜平

維舟岳陽之西岸徐師以風作不敢行再留一

宿用韓昌黎洞庭阻風韻示同行朱仲文張子

是

月行南箕口簸揚不肯休我至洞庭側狂瀾阻行舟東
望岳陽城一葦宿可投吾欲破巨浪試呼舟子謀舟子

開

笑謂我官豈乘浮丘同行一二官好勇豈仲由君子不
行險少遲勿煩啾明朝風自定鼓柁無憂愁汗顏答舟
子汝語非謬悠書以示同欲速不可求

望洞庭

端居灩澦兩經年不戒瞿唐七月舡得得遙從洞庭過
要看湖漲水中天

賈岳州以予阻風致酒肉之贈

軒皇張樂洞庭旁掀舞魚龍撼岳陽卮酒豚肩使君意
知予肉味能忘

魚鰕

買得巴陵金鯽魚又逢公子舊長湏夜來江山秋風起

報道吳兒已鱸鱸

初欲維舟岳陽樓下適風作遂泊南津

岳陽樓下風波惡過客舟行不容泊遙從湖口入南津
看盡湖山與城郭樓閣崢嶸照眼明君山當面如蓬瀛
雄文誰繼范文正妙曲亦無滕子京

岳陽樓

後樂先憂記飽觀茲樓今始得憑欄吐吞五水波濤潤
出納三光境界寬黃帝樂聲喧廣宙湘君山影侵晴瀾
江山何獨助張說收拾清上筆端

洞庭湖

江山好處未經眼人道岳陽天下無入筆波瀾自今潤

匈中已有洞庭湖
維舟便上岳陽樓
風定波瀾萬頃秋
聞說洞庭通震澤
水應先我到蘋洲

讀岳陽樓記

先憂後樂范文正此志此言高孟軒暇日登臨固宜樂
其如天下有憂何

君山

恃險三苗此為國不知諸夏有華勲
兩階干羽七旬後
從此湖山方有君
祖龍遷怒色曾頽
帝子有靈山更青
湖水如天冬亦涸
此君榮落一般形

南津淑濟廟

越國曹娥孝可書惜無同氣與之俱武陵今有賢兒女
弟似靈均娣女須

過仙亭

此處神仙幾度經老松枯朽稗松青如今想作天仙去
不復飛吟過洞庭

解舟遇風暫泊岳陽城下正對君山

入湖初訝君山遠無翼可隨鷗鷺群繫纜中流忽相對
江湖心亦不忘君

岳陽城下岸赤色亦呼赤壁

岳陽樓下有赤壁照耀洞庭烟水東鄂渚巴陵土多赭

開

周郎何處破曹公

君山形如龍南有一小山如龜

洞庭湖山山絕竒大山如龍小如龜弄珠曳尾自游戲
不肯吹浪如蛟螭岳陽樓前鐵為械古人欲斷蛟螭害
蛟螭為害甚巴蛇遺冢猶存足為戒七百里湖涵太虛
春夏漲溢秋冬枯惟有龜龍長自在不知幾見桑田改

燕公樓

燕公郎事暇詩興滿倉波粉飾開元治江山為助多

道人磯

江中雙石如弟兄呼得道人為友生秋夜扁舟泊磯下
洞庭湖近月華明

道人身名兩俱槁
道其所道非吾道
橫江兩石作釣磯
不似嚴陵臺上好

泊潛江甲屬玉沙縣

潛江甲口楚天涯
芦荻舟中一兩家
呼酒教厨无一味
天鷲亂眼似楊花

舟遇逆風破浪賦詩

夙撼楚江水雲橫
鄂渚天支頤看山色
破浪出詩篇門
掩瀕江舍帆揚上水
舡江神不借便
歸只自飄然

舟中覽鏡

來往成何事
霜毛滿髮多
洋洋大江
水東去欲如何

過嘉魚縣有山名魚嶽

關

舟過嘉魚縣買魚人道無青山不堪煮彈缺看銅符

宿通濟口

沌水從茲入中藏寂寞鄉相逢如故旧為我濟帰航

百人磯

歸後三峡水重見百人磯山色只如旧挽舟人已非

南浦

江淹送客傷心处万里人從蜀道來柳已三番見秋色
蕭々双鬢若何哉

南樓

江漢西來於此會朝宗東去不須分銀濤遥帶岷峨雪
烟渚高連巫峡雲鸚鵡洲悲处士蛟龍池化故將軍

登臨長顧如今日塵靜元規楚不氛

解舟風猶未息暫止江口

狂飆未息浪崢嶸江口停舟不敢行自是吾儕畏行險

前頭波浪有舟橫

泊舟漢口

稍々風波定悠悠舟楫移身雖到漢口家尚在天涯大

別思大禹古峯懷古壘前朝是日山城有廖廓歸說是

吾兒聞詩聞禮同朱仲文張子處諸公遊漢陽即圖言

黃鶴樓

雲鎖呂公洞月明黃鶴樓抱闕非故卒誰見羽衣游

七絕

關

江上風波惡江中洲渚多回頭三峽遠轉盼七磯過

黃州

弭棹大江濱江山入眼新地疑真赤壁州是古黃人水

隅三分國賦娼在南岸也風遺兩逐臣王元蘇東坡雪堂欣覲

面詩思定能神

蔣東坡十一絕

道大才高世不容堪嗟尺水困神龍空游赤壁英姿發

卻向小橋詩思濃

出處平生慕樂天東坡名自樂天傳文章均得江山助

但竟前賢畏後賢忠州東坡以樂天得名

少年下筆已如神文到黃州更絕塵我

宋人才盛元祐玉堂人是雪堂人

世重元之重竹樓雪堂名更重黃州西山草木尤光彩
一一曾經杖履游

江遶山城柳暗村五年詩亂謫仙魂欲尋遺老問前事
楚語兒童今不存

再聞黃州正坐詩詩因迂謫更瑰竒讀公赤壁詞并賦
如見周郎破賊時

供成詩案脫纍囚天遣公來此地游自有胷中雲夢澤
更居雲夢澤南州

三等策成名烜赫萬言書就迹危疑易書論語忘憂患
天下三經字說時

開

口誦淵明歸去詞岷峨歸去竟無欺高安難弟來相訪
細說對床風雨時
批風掠月五經年嗟盡淮南尺處天獨與元之韓魏因
神交千古作三賢

向來茅屋僅容身今日祠堂高更新費足丹青傳不得
靈臺一點與精神

至九江陪林守黃中登庾樓出示舊詩

萬里相望牛馬風茲樓邂逅一尊同烟生燕寢香炉上

鼉在賓筵食指中

樓之北有鼉壳洲舟入滄波詠蘋白飲陪文

字勝裙紅飛黃騰

踏日邊去回首群鷺箕北空

喻叔奇自番陽來以詩見贈次韻以酬

家居雁宕芙蓉側身自瞿塘艷瀕回覽及江山歸路遠
舞翻烏鵲故人來知富川與鵲滿牆詩吟夔子相思
句酒飲番易未及盃種李續文宜館閣二松那復久淹
細

琵琶亭

繫舟琵琶秋水深夜靜不聞琵琶音往來多少商婦怨
世無司馬誰沾巾

過彭澤

萬里歸舟巨浪間只將青眼對青山青山好處惟彭澤
出岫雲歸倦鳥還

馬當山

此地水如峽有山名馬當猶疑是灩澦更合戒舟航

那刹石 一曰那查

七月下三巴孤舟近九華魂猶驚灩澦石更見那查

池之清溪如杭之西湖某婦自三峡維舟弄水

亭南望齊山翠微在眼登譙樓望九華見一峯

奇甚呈提卒李子長知郡趙富文

城南風物似西湖萬里歸舟入畫圖光潔貯懷便弄水
翠微照眼稱提壺浦無時節秋尤好池有精神貴可呼
景是九華知客意倚天遙露一峯孤

子長和詩復酬二首

往歲遙從彭蠡湖常山地閱武侯畧忽乘雪裏子猷棹

欣對花間太白壺雁宕寄書知有便天台采藥定相呼
兩翁異日為鄰舍笑說江山大小孤
君往東湖我左湖田園歸去亦良圖縱如傳說妙調鼎
終羨淵明高引壺清峭臺中各陳迹翠微亭上偶歡呼
江東浙右從今後永夜月同千里孤

富文和詩復用前韻

四上祠章郡得湖真同起廢甃浮圖路經秋浦人如玉
洞入齊山天在壺人物宜居國士選吏民聊作使君呼
還鄉說與賈君子官比廣昌風更孤
賈君元範永嘉賢
昌每稱其為人

子長招遊齊山

開

路經秋浦上崔嵬不負孤舟萬里回峯比九華微具體
山中有石洞疑三竺遠飛來勝窮岩石玲瓏地秀吸江
湖浩渺盃先却紫微期一月菊花未放桂花開

富文贈桂花

變有百花無此香樓州無兩年官舍負秋光使君元是

蟾宮客贈我數枝金粟黃

泛清溪

清者未必貴貴者或不清胡為貴池內却有清溪名清
貴兩俱足造物如有情溪有夷屈風池非趙孟榮三秋
冷浸月十里光涵城真可美茲水更堪濯吾纓天亦知
我意故令居水精水精豈吾居龍湫老餘生滿壁登清

溪坐竟名利輕

子長見示汪樞密游齊山詩因次其韻

莫莫休休祇欲閑貴也誤照野人顏好詩如見元樞面

佳境仍逢相國山映因齊談笑從容禪榻畔翠微髻鬢

夢魂間吾儕相勉崇名節峴首風流庶可攀李益題跋

富文送鹿肉

太尉前軍得活鹿離用隸使君慇懃分我肉定知應是

秦失餘苗裔仍為世人逐使君好客今平原秋浦樓頭

羅水陸青州從事嘉屢拜白鹿山人賜新沐社風留客

去未得清溪山頭兩經宿頻將口腹溷使君大嚼戲吟

詩一幅

開

朱仲文和詩用齊山韻以酬

蜀山同我上崔嵬
峽水相隨共載回
秋月迎人雲川去
義風吹客浙江來
山游未盡無窮力
酒興應嫌有限盃
准擬吳中作重九
菊花休道不須開

子長和詩并餽飲食再用泛清溪韻

秋浦天作秋清溪
風更清三宿不忍去
山以齊為名天台
李御史頌蓋即鍾情
憐我峽中歸笑談
洗枯柴携壺上翠微
率首望赤城相期老
岩壑便欲遺簪纓
贈我十首詩字字工
且精從今似杜老
對酒懷李生何當
細論文萬戶侯可輕

溪口阻風寄子長富文

風知主人意吹浪留客舟客子念行役形留心不留回
望月峽月賸有情坐悲秋浦秋從今懷人夢飛過清溪
樓

子長和汪樞齊山詩復用前韻

腐儒無用分投閑吳蜀分符祗強顏去訪少陵三峽水
來尋太白九華山小舟載酒清溪口健卒傳詩白浪間
風怕相留作吟社顏低筆力許追攀

池陽阻風留十日

舟楫何濡滯秋深風未西五旬從白帝十日尚清溪
凶次澤吞楚眼中山見齊主人殊未厭壺榼屢提携

子長携具至溪口復用前韻

開

有客双蓬髮，歸從灩澦西。符分三竹使，地見兩梅溪。
梅溪子家舟遇先逢李孟行酒到齊他年石橋路歸去
手應携

寄林黃中

時黃中泊舟貴池口予泊清溪口東西相去十里

郎星夜照貴池口，漸見祥光燭斗牛。甘棠遺愛留潯陽，
盡道前無此太守。我亦弭楫清溪灘，秋風吹浪高於山。
與君相去幾咫尺，形影隔絕烟波間。晨起揚帆欲東去，
風伯江神兩俱怒。吾侪行止端由天，天氣未佳聊且住。

望舒山

舟阻清溪十日風，猿懷秋思渺無窮。開編細讀舒王句，
一點舒山在眼中。
留復州贈舒王絕句一集舟中觀之

出清溪

歸舟十日阻池陽風伯相留意亦良長喙參軍初薦熟
無腸公子正輸芒齊山却向江南好秋浦尤於社後涼
明日解維茗雪去夢魂猶在水雲鄉

舟至梅根子長寄詩復用前韻

使節淹江左魚符換浙西詩筒猶在道客棹已移溪戒
險疑浮峽行徐穎去齊壺觴更何日重向翠微携

淮山

淮山無數不知名山色遙看點點青二百餘年仁草木
莫令汚染犬羊腥

九華山

開
Ka

予過池陽登郡樓望九華僅見一峯舟出清溪始見
之然猶滅沒於雲霧之間晚泊梅根浦方了了見諸
峯也朱仲文謂不可無詩因作九絕

九芙蓉自九天來太史南游山未開仙境曾經謫仙眼
佳名傑句兩崔嵬

舟出清溪尚逆風觀山却得少從容浮雲不礙天邊眼
放出神仙八九峯

我在芙蓉山下家四年秋色隔天涯如今漸覓鄉山近
已見芙蓉吐九峯

江南一嶽占青陽多少神仙此地藏聞說仙翁搗藥如

鳥聲依舊克丁當

山中有鳥啼聲曰克丁當時人呼為葛仙翁搗藥處

九華山下化成寺太白書堂高處開想見江山無此境
故宜頭白懶歸來

峯巒列峙神仙境子母相依孝義山莫向山中摘花果

惜春啼鳥怒人攀或登有啼鳥曰莫摘花果人

郡樓初見一奇峯深恐烟霞無路通神母遙遙將九子

總將山色到舟中

曾見齊山小九華夢游縹緲羽人家灵山面目忽相見

舟繫梅根秋日斜

曰華曰子數俱九細看峯巒何許多今古風工圖不足

冠卿詩崇九華何唐蕭建以詩寄費處士冠卿云見

幽境容難到請為詩中韻
畫來冠卿答以二十韻

開
ka

銅陵阻風

兩年官絕塞萬里下瞿唐
秋浦浪方息銅陵風又狂
五松人憶白雙竹句思黃
五松山李太白讀書處有
曾直雙墨竹詩今七矣
今夜舟中月中秋何處光

江入銅陵縣舟藏葦葦間
郵亭危壓浦佛屋陋依山
月出烏將繞風高雁欲還
江山不貧處一覽見塵寰
山有富覽亭

黃池對月十五日

白帝去年月黃池今夜看
風將清玉宇雲不礙金盆
明鏡飛邊遠霓裳舞處寒
論文一尊酒欣對舊同官
隄子

方大圭秀才家月明甚與宋仲文
張子是王康侯錢正叔同飲

宣城道中聞雁

蟬噪景如夏鳥鳴山似春數聲雲外過却是雁來賓

宿新豐驛

小驛數椽屋夜深風雨中鄰家有鷄犬不是漢新豐

塗中遇雨

江流渺渺風吹浪驛路迢迢雨作泥好把金章換蓑笠
故山深處把鋤犁

過宛陵陪汪樞密登雙溪閣置嶂樓游高齋望

敬亭山誦謝元暉李太白詩用樞公游齊山韻

天將大任未容閑清峭依然御史顏謝客能吟練江句
謫仙不厭敬亭山雙溪風月壺觴裏疊嶂烟霞几案間

開

天下蒼生望公起，歸轅行見郡人攀。

離宣城天色陰晦望群山，不見樞公和詩見寄。

復用前韻

聖恩猶未許，投閑遙訪蘋洲柳。與顏昇婦解將風送月，
麻姑莫遣雨遮山。心游孤嶼題詩處，名玷元樞薦墨間。
狂嘗薦九人其與馬旦夕公歸首台鼎高齋遺躅倘容攀

過麻姑山

出郭群山四望無，故將詩句禱麻姑。忽然雲破山開面，
天色如春有鳥呼。

宿紅林驛遇交代王給事

路入紅林林未紅，相逢俱是白頭翁。郵亭灯火一尊酒，

明日君西我向東

廣德途中觀刈稻

田父欣相語今年幸有秋
深憂水後爛急向雨餘收
穗
冬穴移鼠畦空童放牛何
當速婦去吾亦有西疇

祠山

秋風吹客過祠山水出平原
礙往還呼吸雨暘神有力
掃除雲霧見天顏

桐川三絕

遇太學三友

歸從三峽過三峯益友三人
忽此逢行李稽留三日雨
天教我輩得從容

開
Ka
211
a

後十五
二十九

驛中阻雨

浸淫秋雨阻桐川無術那能補漏天傳舍終宵不成寐
點燈重讀舊詩篇

文籍遭水

文書隨我下瞿唐准擬家添萬卷藏水厄那知在平地
從今既濟要須防

九月一日自道場山如臨安周德載夏廷茂自
菁村乘舟來訪既別寄以小詩

二十年前舊友生高州來訪見交情相看容髮俱非昔
記得爐亭笑語聲

待對仙林九日登佛閣時寄家道場山思去年

游卧龍山遂用舊韻

浮家東下路間關地近家鄉尚未還
風雨滿城欣已過星霜入髮早宜閑
去年嘉客同吹帽今日仙林獨侍班
徧插茱萸憶兄弟更添北望道場山

梅溪先生後集卷第十五

關

Wahwa

開化圖書館

Kaichua library

開化圖書館

Kaichua library

開化圖書館

Kaishwa Library

開化圖書館

Kaishwa Library

Blue Cyan Green Yellow Red Magenta White 3/Color

TIFFEN Color Control Patches © The Tiffen Company, 2007

Inches 1 2 3 4 5 6 7 8 9 10 11 12 13 14 15 16 17
Centimetres

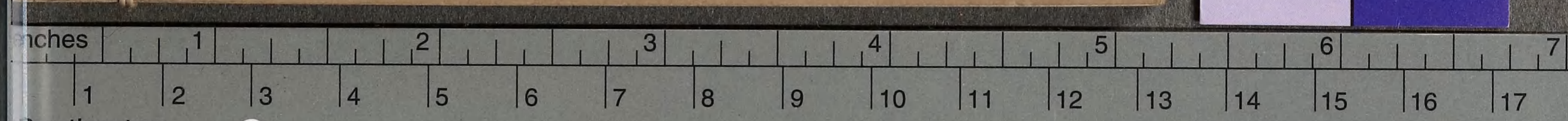


梅溪王先生文集
九

Wah Wah Library
Wah Wah Library
Wah Wah Library

開化圖書

kaikwa library



TIFFEN Color Control Patches

© The Tiffen Company, 2007

Blue Cyan Green Yellow Red Magenta White 3/Color