

МЕСТНОЕ САМОУПРАВЛЕНИЕ В РОССИЙСКОЙ ФЕДЕРАЦИИ



**Харитонов Н.М.,
Председатель Комитета
Государственной Думы
по региональной политике
и проблемам Севера
и Дальнего Востока**

**«О вопросах
разграничения
полномочий между
уровнями публичной
власти Российской
Федерации»**

ТЕМЫ НОМЕРА

- Местное самоуправление и сельское хозяйство: проблемы модернизации
- Научно-информационное обеспечение инновационного развития АПК и выполнение Госпрограммы развития сельского хозяйства на 2013-2020 годы
- Гатчинский район выбран площадкой для реализации культурных проектов

январь-март/2013

**«Местное
самоуправление
в Российской
Федерации»**

январь-март /2013

Над номером работали:
Филимонова Т.А.

Издатель: Институт экономики
и управления в промышленности

Издается ежемесячно

Адрес: 105203, Москва,
ул. 15-я Парковая, д.8
Тел. (499) 464-83-81

www.msu-press.ru
e-mail: press@msu-press.ru

*Свидетельство о регистрации ПИ
№ФС77-29261
от 23 августа 2007 года*

Отпечатано
в ООО «ПК «ЭКСПРЕСС»
тел./факс (831) 278-61-61
www.e-xpress.ru

При перепечатке материалов
ссылка на журнал «Местное
самоуправление в Российской
Федерации» обязательна.

Редакционный совет

Гальченко В.В. Депутат Государственной Думы Федерального Собрания РФ, член Комитета по бюджету и налогам

Гришин В.И. Депутат Государственной Думы Федерального Собрания РФ (1999-2008), Ректор Российского экономического университета им. Г.В. Плеханова, доктор экономических наук

Киричук С.М. Председатель Комитета Совета Федерации ФС РФ по вопросам местного самоуправления, доктор социологических наук, действительный член Муниципальной академии РФ, почетный профессор Тюменской государственной архитектурно-строительной академии

Кодина Е.А. Директор Департамента развития регионов и муниципальных образований Министерства регионального развития РФ

Лайкам К.Э. Заместитель руководителя Федеральной службы государственной статистики РФ, доктор экономических наук, кандидат технических наук

Осинцев Ю.В. Статс-секретарь – заместитель Министра регионального развития Российской Федерации

Портнова Т.А. Председатель комиссии Московской городской Думы по государственному строительству и местному самоуправлению, кандидат политических наук

Понизов В.Т. Ответственный секретарь Российской трехсторонней комиссии по регулированию социально-трудовых отношений, кандидат экономических наук

Рябинин А.В. Заместитель председателя Комиссии по науке и промышленной политике Московской городской Думы, доктор экономических наук

Фридлянов В.Н. Председатель совета Российского гуманитарного научного фонда, доктор экономических наук

Шанцев В.П. Губернатор Нижегородской области

Шудегов В.Е. Заместитель Председателя Комитета Государственной Думы Федерального собрания РФ по образованию, доктор физико-математических наук, профессор

Харитонов Н.М., Председатель Комитета Государственной Думы по региональной политике и проблемам Севера и Дальнего Востока, «О вопросах разграничения полномочий между уровнями публичной власти Российской Федерации»..... 4

РЕГИОНАЛЬНАЯ СОЦИАЛЬНО-ЭКОНОМИЧЕСКАЯ ПОЛИТИКА

Карлин А.Б., Губернатор Алтайского края, «Алтайский край: достижения и перспективы»..... 7

Заливацкий Р.А., Заместитель Губернатора Калужской области, «Отражение конкурентных преимуществ муниципальных образований в инвестиционной политике области»..... 12

СОЦИАЛЬНО-ЭКОНОМИЧЕСКОЕ РАЗВИТИЕ МУНИЦИПАЛЬНОГО ОБРАЗОВАНИЯ

Любушкина Е.В., Глава администрации Гатчинского муниципального района, «Гатчинский район выбран площадкой для реализации культурных проектов»..... 18

ИННОВАЦИОННЫЕ ПРОЕКТЫ

Гусаков Ю.В., Министр сельского хозяйства Архангельской области, Меньшуткин П.Л., Советник министра сельского хозяйства Архангельской области, «Местное самоуправление и сельское хозяйство: проблемы модернизации»..... 23

Овчинцева Л.А., Ведущий научный сотрудник Отдела устойчивого развития сельских территорий и сельскохозяйственной кооперации Всероссийского института аграрных проблем и информатики им. А.А.Никонова, к.э.н., «Грантовая поддержка местных инициатив сельских сообществ»..... 27

СОЦИАЛЬНАЯ СФЕРА

Литвинчук А.А., Министр жилищно-коммунального хозяйства Хабаровского края, «Совет дома как способ реализации осуществления собственниками помещений контроля за управлением многоквартирным домом»..... 32

Бондарев А.К., Руководитель отдела Союзроссахара, Чернышева Е.А., Юрисконсульт Союзроссахара, «Нововведения в Гражданский кодекс Российской Федерации о договорах (общие положения)»..... 35

Маслов С.В., Директор по науке Института отраслевого питания, к.э.н., Чернигов В.В., Президент Института отраслевого питания, Кучма В.Р., Директор Института гигиены и охраны здоровья детей и подростков Научного центра здоровья детей РАМН, профессор, д.м.н., «Закон о школьном питании требует доработки»..... 38

ПРАКТИКА МЕСТНОГО САМОУПРАВЛЕНИЯ

Павленко В.Н., Мэр города Архангельск, «На пути к стратегическому планированию» 42

РАЗВИТИЕ АГРОПРОМЫШЛЕННОГО КОМПЛЕКСА

Федоренко В.Ф., Директор ФГБНУ «Росинформаргротех», д.т.н., профессор, член-корреспондент Россельхозакадемии, «Научно-информационное обеспечение инновационного развития АПК и выполнение Госпрограммы развития сельского хозяйства на 2013-2020 годы» .. 46

Байбулова О.Э., Руководитель службы информации Российского союза за сельской молодежи, «Карьера в животноводстве – путь к успешному будущему» 54

Груздева Е.В., Заместитель руководителя Территориального органа Федеральной службы государственной статистики, Силантьева Н.Г., Начальник отдела статистики сельского хозяйства и окружающей природной среды, «Оценка деятельности малых форм хозяйствования в сельском хозяйстве Нижегородской области» 56

ЧАСТНО-ГОСУДАРСТВЕННОЕ ПАРТНЕРСТВО

Линев И.В., Профессор Московской государственной академии коммунального хозяйства и строительства, «Концессионные соглашения в жилищно-коммунальном хозяйстве» 65



О ВОПРОСАХ РАЗГРАНИЧЕНИЯ ПОЛНОМОЧИЙ МЕЖДУ УРОВНЯМИ ПУБЛИЧНОЙ ВЛАСТИ РОССИЙСКОЙ ФЕДЕРАЦИИ

Харитонов Н.М.,
Председатель Комитета Государственной Думы
по региональной политике и проблемам Севера
и Дальнего Востока

В статье первой Конституции РФ определено, что Российская Федерация – Россия есть демократическое федеративное правовое государство с республиканской формой правления.

Федерация – форма организации государственной власти, а федерализм – это способ организации власти, означающий децентрализацию или, иначе говоря, централизацию определенных властных полномочий субъектов Федерации. Наиболее простым определением федерализма представляется определение, данное одним из западных политологов: самоуправление плюс управление, подразумевающее два уровня управления – федеральный и региональный.

Разграничение полномочий между различными уровнями публичной власти является одним из важнейших инструментов государственной региональной политики, так как от него зависит уровень экономического и социального развития каждого отдельно взятого субъекта и Федерации в целом.

После распада бывшего СССР Россия оказалась в достаточно сложной социально-

политической ситуации. В 1992 году был подписан Федеративный договор. Разграничение полномочий стало регулироваться через договорные отношения. После принятия в 1993 году Конституции Российской Федерации договорный процесс приобрел расширенный характер. В то время между федеральным центром и субъектами Российской Федерации было заключено более трехсот различных договоров и соглашений о разграничении и делегировании полномочий. Необходимо признать, что в тот период, подобные договорные отношения были вынужденной мерой.

Принятые в рамках реформы федеративных отношений и местного самоуправления (начиная с 1999 года) федеральные законы, в том числе, вносящие изменения в отдельные законодательные акты Российской Федерации, в определенной мере упорядочили полномочия между органами государственной власти и органами местного самоуправления. И, что представляется особенно важным, тогда одновременно с перераспределением полномочий были установлены и закреплены стабильные доход-

ные источники бюджетов, а также определены принципы формирования и распределения финансовой помощи бюджетам субъектов Российской Федерации.

Вместе с тем, несмотря на масштабы проделанной работы, процесс разграничения полномочий к настоящему времени нельзя считать завершенным. Так и не удалось достичь сбалансированной схемы разграничения полномочий. Сегодня вновь поднимаются вопросы о необходимости повышения роли регионов и муниципалитетов в решении ключевых социально-экономических задач, о децентрализации полномочий, о необходимости должной координации в осуществлении полномочий между федеральными и региональными органами власти, об оптимизации территориальных структур федеральных органов исполнительной власти. Одним из основных по-прежнему является вопрос обеспеченности субъектов Федерации и муниципалитетов необходимыми финансовыми ресурсами для осуществления возложенных на них полномочий.

Переход России к рыночным отношениям, сопровождавшийся в минувшие десятилетия резким ослаблением государственного регулирования в сферах промышленного производства, экономического развития, социальной сфере, весьма негативно отразился на экономике многих регионов и территорий и, соответственно, на уровне жизни населения. Как следствие, наблюдаются существенные диспропорции в социально-экономическом развитии регионов. Увеличение темпов экономического роста страны и каждого региона в отдельности, технологическое перевооружение и модернизация, существенное усиление социальной поддержки граждан и ряд других вопросов не могут быть решены без активного участия всех ветвей и уровней власти, без участия субъектов Российской Федерации и муниципальных образований.

Вопрос разграничения полномочий был и остается доминирующим в области регионального развития. Вносятся большое количество предложений как со стороны федеральных, так и региональных органов власти и муниципалитетов. Активное участие в этих процессах принимает и экспертное сообщество страны. Принятые по данному вопросу законы уже внесли изменения в более чем 120 действующих законодательных актов Российской Федерации в различных сферах правоотношений.

В Государственной Думе Российской Федерации шестого созыва образованы два комитета, профессионально занимающиеся вопросами законодательного обеспечения разных уровней публичной власти. Это Комитеты Государственной Думы по региональной политике и

проблемам Севера и Дальнего Востока и по федеративному устройству и вопросам местного самоуправления.

Вырабатываются и представляются для широкого обсуждения рекомендации по вопросам совершенствования разграничения полномочий. Многие из этих предложений прорабатываются в рамках созданных в соответствии с распоряжением Президента России рабочих групп под руководством Д.Н. Козака и А.Г. Хлопонина.

В апреле 2012 года комитетами были инициированы и проведены парламентские слушания на тему «Вопросы законодательного обеспечения и совершенствования разграничения полномочий между уровнями публичной власти».

На парламентских слушаниях Комитет Государственной Думы по региональной политике и проблемам Севера и Дальнего Востока озвучил свое видение происходящих процессов в вопросе распределения полномочий.

Во-первых, представляется, что требует особого внимания вопрос выработки общих «правил игры» при осуществлении перераспределения полномочий. Это принципиально важно, так как существующие на сегодня «правила» работают недостаточно эффективно.

В свое время, в рамках реформы федеративных отношений, был отменен Федеральный закон от 24 июня 1999 года «О принципах и порядке разграничения предметов ведения и полномочий между органами государственной власти Российской Федерации и органами государственной власти субъектов Российской Федерации». В результате сложилась неясная ситуация в отношении пе-

речня собственных полномочий субъектов Федерации, закрепленных пунктом 2 статьи 26.3 184-го Федерального закона.

На сегодня этот перечень содержит в себе полномочия совершенно разной степени детализации. Это и конкретные полномочия, как, например, «утверждение нормативов минимальной обеспеченности населения пунктами технического осмотра», и абстрактные полномочия, такие как «создание благоприятных условий для развития туризма в субъекте Российской Федерации», и отсылочные, например, «реализация полномочий в сфере теплоснабжения», предусмотренные Федеральным законом «О теплоснабжении». Наблюдаются также различия полномочий органов власти субъектов Федерации, которые устанавливаются отраслевыми законами и базовым 184-м Федеральным законом. В ряде случаев они не в полной мере соответствуют друг другу. Это вызывает определенные трудности в правоприменительной практике. В этой связи Комитет намерен заняться устранением имеющихся правовых коллизий.

Второй важный вопрос при принятии решений о перераспределении полномочий заключается в том, что институты публичной власти должны при этом обладать достаточными организационными и финансовыми ресурсами. Эту установку правильнее было бы назвать необходимым правилом. На сегодняшний день оно соблюдается не всегда. Такое правило должно быть обеспечено собственной доходной базой институтов публичной власти или финансовой поддержкой необходимых размеров. А вопросы

укрепления собственной доходной базы властных институтов, совершенствования механизмов и инструментов финансовой поддержки территорий являются одной из главных задач региональной политики федеративного государства. Способы и методы решения этих вопросов известны и составляют целый спектр: от перераспределения доходных источников и расходных обязательств до увеличения объемов предоставляемой территориям финансовой помощи и изменения методик.

Третий вопрос – это обеспечение качества управления и эффективности принимаемых органами государственной власти и органами местного самоуправления решений в целях повышения уровня жизни граждан, создания равных возможностей для реализации населением своих политических, социальных, экономических прав вне зависимости от места проживания. При этом в силу объективных социально-экономических различий между регионами актуализируется задача проведения дифференцированной государственной региональной политики. Такая установка также должна стать правилом. И это правило должно учитываться в методике распределения финансовой помощи. Общеизвестны существенные диспропорции в социально-экономическом развитии регионов, выражающиеся в значительных разрывах ключевых социально-экономических показателей. Бюджеты северных регионов имеют особые, характерные только для них расходные обязательства, связанные с экстремальными при-

родно-климатическими условиями, недостаточной транспортной обеспеченностью, низкой плотностью населения, особенностями процессов обеспечения продукцией, прежде всего топливно-энергетическими ресурсами и продовольствием отдаленных регионов с ограниченными сроками завоза грузов. Этот перечень показывает высокую степень зависимости жизнеобеспечения северных территорий от уровня достаточности бюджетных средств. У бюджетов южных регионов страны другие проблемы. Очевидно, что сегодня имеются проблемы неравенства и ущемления прав граждан в зависимости от места их проживания, и они постоянно поднимаются субъектами Федерации.

Правильным было бы вновь рассмотреть возможность установления на уровне федерального законодательства минимального уровня финансового обеспечения расходных обязательств в социальной сфере как субъектов Российской Федерации, так и муниципальных образований.

Достижение тщательно сбалансированного, рационального распределения полномочий между уровнями власти позволит вовлечь органы государственной власти субъектов Российской Федерации и органы местного самоуправления в активный поиск самостоятельных решений социально-экономических задач. Это позволит исключить дублирование функций и полномочий между публично-правовыми образованиями, устранить случаи закрепления за ними излишних, несвойственных им полномо-

чий, не соответствующих принципам разграничения полномочий, будет способствовать совершенствованию межбюджетных отношений, повышению ответственности за результаты деятельности.

Среди перспективных направлений деятельности и законодательной, и исполнительной власти хотелось бы выделить разработку и принятие федерального закона в части закрепления основных понятий, целей, задач, принципов, механизмов и направлений государственной региональной политики. В этом вопросе позиция Комитета совпадает с позицией Совета Федерации, который рекомендовал Правительству Российской Федерации рассмотреть возможность разработки проекта федерального закона «Об основах государственной региональной политики в Российской Федерации».

Для повышения эффективности региональной политики, достижения сбалансированного разграничения полномочий, ее цели, задачи, инструменты, механизмы, степень участия органов государственной власти и местного самоуправления в реализации этих процессов должны быть четко сформулированы и закреплены на федеральном уровне.

В конечном итоге действенность принимаемых мер во многом зависит от эффективности координации действий органов государственной власти и местного самоуправления, а также от качества их диалога с населением, степени его доверия к проводимой государством политике, как на федеральном уровне, так и на уровне отдельных территорий.



АЛТАЙСКИЙ КРАЙ: ДОСТИЖЕНИЯ И ПЕРСПЕКТИВЫ

Карлин А.Б.,
Губернатор Алтайского края

— Александр Богданович, добрый день. Сентябрь 2012 года завершил очередную веху развития региона: Алтайскому краю исполнилось 75 лет. А что повлияло на Ваше решение 7 с половиной лет назад вновь приехать в Алтайский край и возглавить его администрацию?

— Когда я получил от Президента Российской Федерации В.В. Путина предложение возглавить Алтайский край, решение далось не просто. Я был уже далек от возраста, в котором интересно проверить свои возможности. Тем более поводов для «самопроверки» за всю жизнь было достаточно. Во время работы в Генпрокуратуре пришлось формировать новое управление по участию прокуратуры в арбитражном процессе. Эта структура была впоследствии создана в территориальных органах прокуратуры субъектов федерации. В Администрации Президента возглавлял управление по вопросам государственной службы, которое также создал с нуля. Каждый человек, добившийся в жизни определенных успехов, должен сделать для Родины все, что в его силах.

В начале работы в крае часто приходилось слышать вопрос о том, как я оцениваю данное назначение. Это работа в новом качестве. Она существенно отличается от моих предыдущих занятий широтой и значимостью проблем, которые приходится решать. Эта работа более приближена к потребностям людей, к потребностям реальной экономики. Здесь нужно уметь учитывать обилие спрессованных по времени факторов, принимать быстрые, оперативные и грамотные решения.

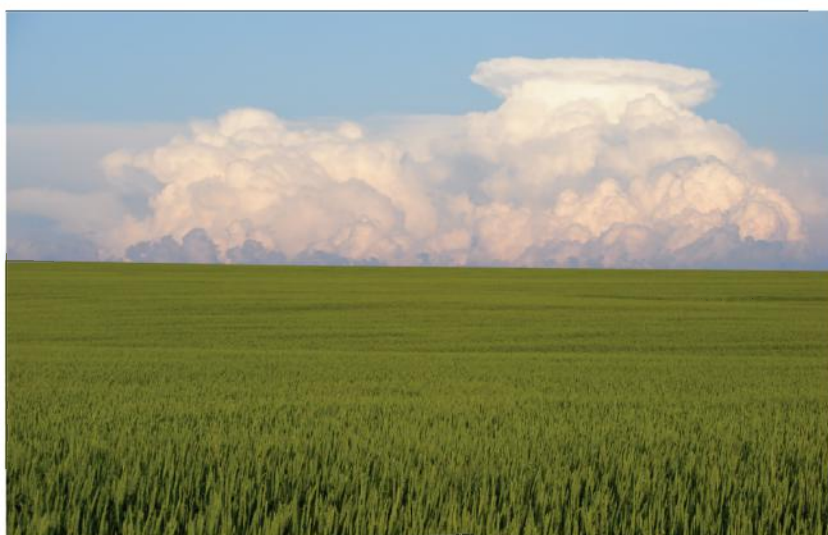
— Удовлетворены ли Вы тем, чего уже удалось добиться на посту Губернатора края? Много ли еще нужно сделать?

— Проблемы региона мы решали сообща с жителями Алтайского края и добились того, что в настоящее время Алтайский край воспринимается как территория инноваций, с инвестиционно привлекательным климатом, сильным агропромышленным комплексом, высоким туристическим потенциалом, богатейшим историкокультурным наследием, экологически чистыми продуктами питания.

Взяв курс на модернизацию

и интенсификацию сельского хозяйства, Алтайский край прочно удерживает лидирующие позиции в стране по производству продукции растениеводства и животноводства, поставке продовольствия в другие регионы. Во многих отраслях промышленности (коксохимическая, фармацевтическая, деревообрабатывающая промышленность, металлургическое производство, транспортное машиностроение и т.д.) применяются уникальные технологии и оборудование, обеспечивающие качественно новый уровень производства. В регионе, носившем ярлык депрессивного, развиваются фармацевтический, медицинский кластеры, кластер энергетического машиностроения. Все более ощутимыми становятся результаты работы по освоению минерально-сырьевой базы региона. Введено в эксплуатацию новое производство по добыче золота в промышленных масштабах. Строится горнообогатительный комбинат. Реализуются инвестиционные проекты на трех месторождениях полиметаллов.

Не менее масштабны социальные проекты. Хорошим знаком прошедшего юбилея стала инвестиционная программа



«75х75». Каждый город и район получили от края-именника социально-значимые объекты. Активно внедряются все целевые программы, реализующиеся в области демографии, дошкольного образования, поддержки многодетных семей, детской медицины, детско-юношеского спорта, культурно-эстетического воспитания детей.

Сложно преодолимыми можно назвать такие явления как иждивенчество, равнодушные, свойственные некоторым жителям городов и сел. Региональные власти делают все возможное, чтобы повысить стандарты жизни современного села. Газифицируются целые

районы, реализуются программы благоустройства сельских улиц, улучшения жилищных условий, строительства и реконструкции школ и больниц. Но государственные программы поддержки села, инвестиции на развитие сельской инфраструктуры принесут должный результат только в случае изживания иждивенческих стереотипов. То, что начинается с уборки сорняков во дворе собственного дома, перерастает в желание участвовать в судьбе родного края.

Трудно давалось некоторым руководителям муниципалитетов понимание, что муниципальные образования – это не

пассивные выжидатели бюджетных средств. Господдержку получают те, кто эффективно тратит бюджетные деньги. К примеру, Алтайский край первым среди субъектов Российской Федерации принял долгосрочную целевую программу «Устойчивое развитие сельских территорий на 2012-2020 годы». Ее основная цель – создание благоприятных социально-экономических условий для комплексного развития многоотраслевой сельской экономики, повышения качества жизни. Общий объем финансирования программы – около 20 млрд. рублей. В ней значительно расширены виды государственной поддержки. Они затронут и развитие несельскохозяйственной деятельности. Чем больше инициативы будет исходить от органов местного самоуправления, тем больше вероятность максимального привлечения на территорию региональных инвестиций.

Таких программ, где приветствуются инициативы муниципальных образований, сейчас реализуется множество. Взять хотя бы краевую программу «Улучшение инвестиционного климата в Алтайском крае» на 2011-2016 годы. Губернаторские гранты получают проекты развития семейных ферм, частных детских садов, частных спортивных сооружений. Приветствуются проекты в сфере сельского, женского предпринимательства...

Впереди большая работа по дальнейшему развитию территории. Мы готовы идти вперед. Для этого в крае есть все – трудолюбивые, талантливые люди, богатейшие природные ресурсы, а главное – стремление к счастливой и достойной жизни.

– Что Вы считаете своей главной заслугой на посту руководителя региональной исполнительной власти?

– В нынешнем Алтайском крае трудно узнать регион, находящийся в состоянии глубокого затяжного системного кризиса в середине двухтысячных годов. Кроме того, в настоящее время по ряду показателей край выходит на первые позиции среди сибирских и даже российских регионов. Мы признанные лидеры в сельском хозяйстве, биофармацевтике, туризме, курортном деле, занимаем устойчивые позиции в списке первых 30 субъектов России по уровню инвестиционного потенциала, лидируем среди сибирских регионов по темпам снижения безработицы, по темпам модернизации здравоохранения, образования.

После своего назначения стал объезжать все районы в новом качестве. Везде были обнаружены недострои. Их было 193, и история многих из них уходила корнями в советский период. Сегодня люди поверили в свой край, научились ставить амбициозные цели, привыкли к мысли, что край – молодой, перспективный регион с большим будущим. Теперь в регионе нет ни одного недостроя. Более того, строительство объектов социальной сферы (школ, больниц, поликлиник) осуществляется в предельно сжатые сроки, без потери качества. Только одна инвестиционная программа «75х75» способствовала введению в строй таких серьезных социальных объектов, как радиологический корпус лучевой терапии и поликлиника Алтайского краевого онкологического диспансера, Молодежный театр Алтая. К юбилею края построены 7 школ, 5 детских садов, 7 лечебных учреждений, 4 спортивно-оздоровительных комплекса, 2 спортивных центра с плавательными бассейнами, сети водоснабжения, создана инфраструктура комплексной компактной застройки жилого

микрорайона в селе Мамонтово... Мы смогли воплотить столь грандиозные планы за два года. Мы научились работать эффективно.

– **Александр Богданович, сейчас достаточно много говорится о туристической привлекательности Алтайского края. Что делается для того, чтобы по нему можно было просто и с удобством проехать?**

– У нас самые лучшие дороги в Сибири – такое утверждение я слышу постоянно от гостей края. И это, считаю, справедливая оценка тому труду, который мы посвящаем развитию инфраструктурной составляющей. Нельзя развивать туризм и претендовать на серьезный уровень в этой отрасли, если к изумительно красивым

местам края сложно будет подъехать. Поэтому в туризме сохраняются высокие темпы реализации инфраструктурных проектов, которые являются основой для дальнейшего успешного развития этого сектора экономики.

В настоящее время на территории края успешно работает наиболее развитая из действующих в России особых экономических зон туристско-рекреационного типа «Бирюзовая Катунь». Из регионального бюджета профинансировано строительство и нового моста через Катунь, и несколько десятков километров современной автомобильной трассы, благодаря которым на порядок улучшилась транспортная доступность особой экономической зоны.



Всего же в крае насчитывается 627 км федеральных дорог общего пользования, а вся дорожная сеть региона составляет более 16 с половиной тысяч километров – третья по протяженности сеть автодорог в России. В августе 2012 года край посетил министр транспорта Российской Федерации Максим Соколов. Он, в частности, отметил, что 87 процентов дорог региона имеют связь с дорогами с твердым покрытием, и по этим показателям край выше среднероссийского уровня. Максим Юрьевич заверил нас, что, по плану Министерства, до 2014 года будут завершены реконструкция и ремонт Чуйского тракта и трассы А-349. В том числе планируется завершить ремонт на участке обхода Бийска трассы Р-256. За эти три года на ремонт, строительство и реконструкцию дорог в Алтайском крае из федерального бюджета будет направлено 3 млрд. 800 млн. рублей. Из федерального дорожного фонда региону будет выделено в нынешнем году 5 млрд. 709 млн., в 2013 – 6 млрд. 85 млн., а в 2014 году – почти 8 млрд. рублей.

Повышение качества автотранспортных услуг, развитие и обновление парка автотранспорта и по сей день являются неотложными задачами инфраструктурного развития региона. В прошлом году реконструированы посадочные площадки автовокзалов в Барнауле и в Бийске. Реализуется программа по оснащению транспортных средств навигационной аппаратурой ГЛОНАСС.

Во главу проектов строительства и реконструкции автодорог на территории региона всегда ставятся вопросы повышения безопасности дорожного движения и снижения аварийности. Чуйский тракт соответствует параметрам выс-

шей технической категории и в настоящее время является самой современной дорогой не только в Алтайском крае, но и в Сибири. Аварии, которые происходят на трассах – прямое следствие грубых нарушений ПДД водителями.

– Вас отличает особое отношение к духовной сфере жизни, к культуре и искусству. Чем, по Вашему мнению, край особо может гордиться, и какие проекты еще предстоит реализовать?

– Культура Алтайского края – это многогранный и уникальный феномен, который не может никого оставить равнодушным. Здесь есть целый ряд объективных предпосылок. Достаточно вспомнить историю заселения Алтая выходцами из разных областей России: смоленские, рязанские... Такое разнообразие дополняло друг друга. Появилось уникальное сочетание быта, культуры, человеческих типов. Алтайский характер вобрал в себя лучшие черты выходцев из разных мест России. Недаром культура Алтайского края дала стране и миру столько выдающихся имен: кинорежиссер, артист и писатель Василий Шукшин, кинорежиссер и основатель Союза кинематографистов СССР Иван Пырьев, поэты Роберт Рождественский, Иван Жданов, артисты Екатерина Савинова, Нина Усатова, Валерий Золотухин, Михаил Евдокимов, Алексей Булдаков, художник Яков Скрипков, композитор Олег Иванов...

Наряду с современным зданием краевого театра драмы, отреставрированным зданием краевой филармонии столицу региона украшает Молодежный театр Алтая. Совершенно преобразился после реконструкции мемориальный музей Германа Титова в селе Полковниково.

Гордясь прославленными земляками, мы увековечиваем их память созданием мемори-

альных музеев. В прошлом году в селе Ельцовка открыт музей Екатерины Савиновой, в июле 2012 года распахнул свои двери для посетителей музей великого поэта Роберта Рождественского. Продолжается работа по созданию мемориального музея Михаила Калашникова в селе Курья. Полным ходом идет реконструкция Алтайского государственного художественного музея, который наряду с Молодежным театром украсит площадь краевой столицы. В рамках концепции «Барнаул – культурная столица юга Сибири» готовится к реконструкции Алтайский государственный краеведческий музей.

Наш край все чаще становится местом проведения престижных культурных акций. И это не только «Шукшинские дни на Алтае», но и Всероссийский фестиваль народного творчества «Салют Победы», и уникальный проект «Гастрольная карта Сибири». В Алтайском крае проводится 17 традиционных краевых литературных чтений, посвященных землякам-писателям.

Мы существенно продвинулись вперед в издательской работе. В 2009 году впервые дан старт краевому конкурсу на издание литературных произведений. Утвержден перечень издательских проектов на 2011-2014 годы. Подготовка к 75-летию Алтайского края способствовала появлению уникальных издательских проектов. Вышли в свет экономическая энциклопедия Алтайского края, пятитомная Антология русской литературы об Алтае, трехтомная Антология лауреатов Шукшинской премии, а также уникальное двухтомное издание – совместный проект газеты «Алтайская правда» и Администрации края. Он называется «75 лет края в 75 портретах».



– Как известно, основа любой победы – это единство и сплоченность, стремление достичь общей цели. Насколько эффективна, на Ваш взгляд, обратная связь с обществом?

– Взаимодействие с людьми очень много значит для главы органа исполнительной власти. Об эффективности обратной связи можно судить по тому, что у нас из года в год регистрируется рост числа обращений граждан в администрацию. Это говорит о росте доверия к власти. Люди видят, что обращения граждан вызывают конкретные ответные действия вплоть до изменений в региональном законодательстве. К тому же в последние годы значительно расширились каналы обратной связи с властью. Почти в каждом доме и в городе, и в селе есть сегодня интернет. И все больше людей понимают: для того чтобы быть услышанным, необязательно приходить и записываться к Губернатору на прием, ждать своей очереди. Можно задать интересующий вопрос в интернет-приемной Администрации края, в блоге Президента России, на официальном интернет-портале Правительства России. Диалог с властью сегодня доступен каждому.

Я стараюсь по возможности во время различных мероприятий разговаривать с людьми, интересуюсь их мнением относительно тех или иных постановлений, распоряжений. В основном люди ждут от власти, во-первых, своевременных и мудрых законодательных решений, и, во-вторых, качественной и своевременной реализации этих решений. Это, собственно, универсальные задачи власти от муниципального до федерального уровня. Пытаемся соответствовать ожиданиям населения.



ОТРАЖЕНИЕ КОНКУРЕНТНЫХ ПРЕИМУЩЕСТВ МУНИЦИПАЛЬНЫХ ОБРАЗОВАНИЙ В ИНВЕСТИЦИОННОЙ ПОЛИТИКЕ ОБЛАСТИ

Заливацкий Р.А.,
Заместитель Губернатора Калужской области

Калужская область – это совокупность 312 муниципальных образований, объединенных в 24 муниципальных района и 2 городских округа. Область протянулась более чем на 220 км от Москвы до Брянской области. Важнейшим фактором стабильного экономического и социального развития региона является сбалансированность государственных, региональных и местных интересов, комплексное развитие всей территории области.

Одним из стратегических приоритетов для Калужской области является повышение финансовой независимости региона, что невозможно достичь без повышения уровня развития каждого района или городского округа. Система межбюджетных отношений в нашей области, как и в других регионах, в значительной степени определяется федеральным законодательством. Высокий уровень износа инженерной инфраструктуры, недостаточность собственной доходной базы, и прежде всего по местным налогам, ставят большинство муниципальных образований в зависимость от финансовой поддержки области. За 2011 год в 17 из 24 консолидированных бюджетов муниципальных районов области доля межбюджетных трансфертов (без субвенций) составляла более 60 процентов доходов (см. приложение № 1). И это при условии, что в Калужской области с 2006 года проводится политика укрепления собственной доходной базы муниципалитетов. Региональным законодательством установлены нормативы отчислений в местные бюджеты на долговременный период практически по

всем региональным и федеральным налогам. В 2011 году в бюджеты муниципальных образований зачислялся налог на прибыль организаций по нормативу 5 процентов, налог на имущество организаций – 30 процентов, налога на доходы физических лиц – 7 процентов. Полностью были переданы в местные бюджеты налог, взимаемый в связи с применением упрощенной системы налогообложения, транспортный налог по транспортным средствам, зарегистрированным на физических лиц, единый сельскохозяйственный налог. Кроме того, дополнительные нормативы отчислений от налога на доходы физических лиц утверждены для всех дотационных районов. В этой ситуации очевидным является увеличение спроса местного самоуправления на инвестиционные ресурсы. Реальную независимость может обеспечить только собственный экономический потенциал (см. приложение № 2).

При формировании Стратегии социально-экономического развития Калужской области до 2030 года учитывались конкурентные преимущества и направления развития муниципальных образований области, в том числе и с позиции раз-

мещения на их территории новых производств. При этом использовался кластерный подход, который позволяет, при соответствующей организационной и правовой поддержке, как улучшить показатели социально-экономического развития области в целом, так и снизить диспропорции развития территорий в перспективе.

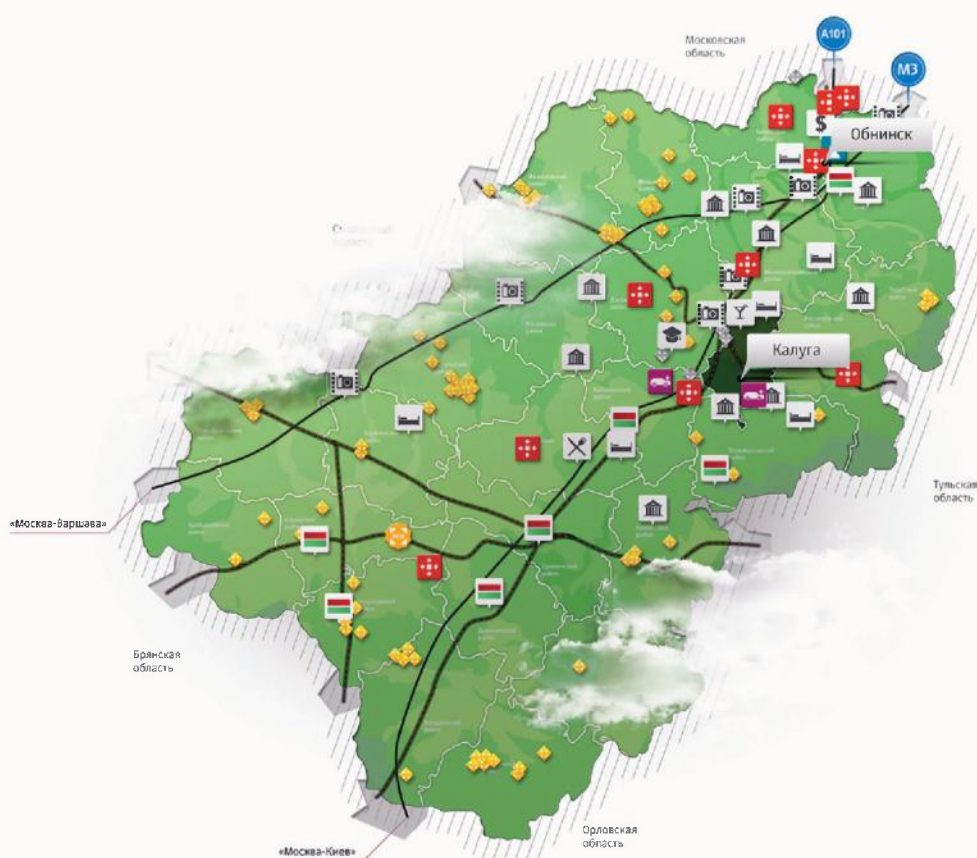
Например, автостроительный кластер изначально формировался на территории пригорода Калуги, областного центра, где сосредоточена значительная часть промышленного потенциала, а также имеется в наличии рабочая сила требуемой квалификации. Однако в дальнейшем предполагается размещение производств автокомпонентов и в других муниципальных образованиях области.

Предпосылкой для форми-

рования кластера биотехнологий и фармацевтики послужил наукоград Обнинск с сильным научно-техническим потенциалом. В Обнинске функционирует ведущий исследовательский институт по разработке и применению в медицине высокотехнологичных радиологических методов диагностики и лечения больных в Российской Федерации (ФБГУ «Медицинский радиологический научный центр»), сосредоточены малые и средние компании, занимающиеся исследованиями в области фармацевтики и производством субстанций. В настоящее время ведется строительство ряда фармацевтических производств в пригороде Калуги (на территории индустриальных парков).

Размещение инвесторами своих предприятий на террито-

рии индустриальных парков и технопарков области выдвинуло новые требования к состоянию транспортно-логистической инфраструктуры. В настоящее время ведется работа по формированию транспортно-логистического кластера, основу которого составит как существующая транспортная инфраструктура региона, так и создаваемые транспортно-логистические центры в Боровском районе, Сухиничском районе и г. Калуге. Размещение центров транспортно-логистических обусловлено не только географическим положением муниципальных образований, наличием соответствующей инфраструктуры, но и развитием экономики региона.





С учетом историко-культурного, ландшафтного разнообразия территории и самобытности были выделены 5 обособленных туристско-рекреационных территорий: Угорская, Тарусская, Жиздринская, Болвинская и Опольская – каждая со своим уклоном. Например, основными видами туристско-рекреационной активности Угорской зоны потенциально являются деловой, культурно-познавательный, паломнический, активный водный, горнолыжный и экологический виды туризма. Тарусская и Жиздринская зоны обладают потенциалом для развития историко-культурного, познавательного, паломнического туризма и организации отдыха выходного дня. Южные территории области, граничащие с Тульской и Орловской областями, обладают значительными ресурсами в сфере агротуризма.

Как кластерное, так и единичное размещение инвестиций учитывает особенности и потенциальные возможности муниципалитетов.

Практическая помощь муниципальным образованиям в части привлечения инвестиций реализуется через систему инструментов государственного автономного учреждения Калужской области «Агентство регионального развития». Агентство является одним из 4-х институтов развития региона и определяется инвестиционной декларацией Калужской области как специализированная организация по привлечению инвестиций, центр развития государственно-частного партнерства и сопровождения инвестиционных проектов.

Сегодня на базе ГАУ «АРРКО» сконцентрирована информация об инвестиционном потенциале 24 муниципальных районов и двух городских округов. В целях опера-

тивного взаимодействия между субъектами инвестиционной деятельности агентство тиражирует информацию об инвестиционном климате муниципальных образований посредством разработки инвестиционных паспортов, которыми обеспечены все муниципалитеты региона.

Чтобы понимать, куда ориентировать инвестора, ведется ежедневное взаимодействие с представителями органов местного самоуправления, создаются и поддерживаются в актуальном состоянии информационные ресурсы об инвестиционном потенциале региона. Результат совместной деятельности в данном направлении выводится на инвестиционную карту Калужской области (investkaluga.com) в виде свободных инвестиционных площадок, инвестиционных паспортов территорий. А в ближайшее время на ней появятся объекты свободных производственных площадей, так называемые браунфилды.

Размещение новых производств на территориях, предложенных коммерческими предприятиями, позволит более эффективно использовать земельные ресурсы муниципальных образований, высвобожденные мощности, имеющиеся у предприятий, а также снизить затраты на организацию инженерной инфраструктуры при размещении новых производств.

ГАУ «АРРКО» также проводит работу по сопровождению инвестиционных проектов в рамках подписанных регионом соглашений и заявок, поступающих в муниципальные образования.

С целью мобилизации вне-

бюджетных источников финансирования инвестиций используется механизм государственно-частного партнерства, представляющий собой альтернативу приватизации жизненно важных объектов государственной и муниципальной собственности.

В агентстве регионального развития работает центр государственно-частного партнерства. Закон Калужской области «О разграничении полномочий между органами государственной власти Калужской области в сфере государственно-частного партнерства» регулирует, в том числе, взаимодействие органов государственной власти Калужской области с органами местного самоуправления в реализации проектов ГЧП. Приняты постановления Правительства Калужской области о концессионном соглашении в отношении объектов культурного наследия, социальной инфраструктуры (дошкольных учреждений), объектов переработки и утилизации бытовых отходов. Администрациями большинства муниципальных районов сформированы земельные участки для развития данных проектов на своих территориях.

Благодаря региональной инвестиционной политике, в ряде муниципальных образований области за последние годы введены или планируется к открытию новые производства, наблюдается рост темпов промышленного и сельскохозяйственного производства, заработной платы и налоговых поступлений. Практически пропорционально вложенным инвестициям в районной структуре лидирующие позиции в развитии производства, роста объемов строительных работ,

заработной платы занимают города Калуга и Обнинск, Боровский, Малоярославецкий, Дзержинский, Людиновский, Жуковский и Кировский районы.

Город Калуга, как наиболее развитый муниципалитет области, имеющий самый большой масштаб экономики, занимает 63% в объеме промышленности региона, с темпами роста к 2009 году в 3,4 раза (по области рост в 2,7 раза) и 63% – в объеме строительных работ области. Боровский район, имеющий в 2012 году 15 % всего объема инвестиций по области, занимает 17,2% в объеме промышленного производства и 15% всего объема строительных работ, г. Обнинск (9% в объеме инвестиций 2012 г.) производит 6,6% всей промышленной продукции региона и 12% строительных работ. Малоярославецкий район (3% объема инвестиций региона) производит 3,4% промышленной продукции в регионе. Заработная плата в этих муниципальных образованиях превышает среднеобластную величину. В Боровском районе, благодаря развитию индустриального парка «Ворсино», самая высокая в области заработная плата – 28 тыс. рублей (119,6% к средней по области).

Привлечение кредитных ресурсов, частных и государственных инвестиций способствует техническому переоснащению сельскохозяйственного производства муниципальных образований области. Так, осуществляются крупные инвестиционные проекты в Кировском, Дзержинском, Бабынинском и Ульяновском районах по реконструкции и строительству свиноводческих ферм, в Пере-

мышльском, Куйбышевском, Малоярославецком и Износковском районах – по строительству молочных комплексов, в Думиничском районе и пригороде г. Калуги – по формированию роботизированных ферм, в Жуковском и Дзержинском районах – по расширению производственных мощностей производства бройлеров.

С приходом инвесторов в Калужской области укрепилась позитивная тенденция к улучшению финансовых результатов деятельности организаций, обусловленная дальнейшим ростом экономики. Совокупная сальдированная прибыль (с учётом убытков) организаций по итогам 2011 года составила более 22,0 млрд. рублей, что на 31,1% больше сальдированной прибыли за 2010 год.

Рост прибыли в промышленности по оценке 2012 года к уровню 2009 года составляет в Калужской области 2,2 раза, при этом в Боровском районе она возросла в 7,7 раза, в Малоярославецком районе – в 2,7 раза, в г. Калуге – в 1,7 раза, в г. Обнинске – в 1,2 раза. С учётом установленных в области нормативов распределения налогов – это основа для реальной самостоятельности муниципалитетов.

Приток инвестиций позволяет развивать и расширять дорожную инфраструктуру муниципальных образований. В частности, в последние годы реконструирована автодорога Вязьма – Калуга с обходом площадки индустриального парка «Росва». Построены автодороги Дабужа – Вяжички в Сухиничском и Баря-

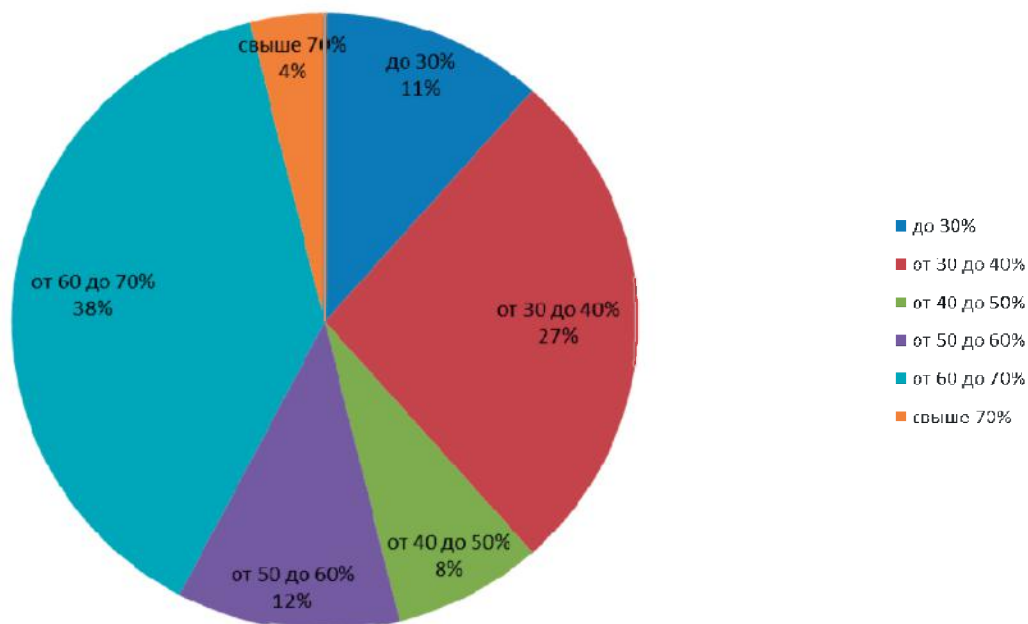
тинском районах и к району массовой малоэтажной застройки в с. Воскресенское Ферзиковского района.

Увеличивается сеть дорог в рамках развития индустриального логистического парка «Ворсино», подъездных дорог к району массовой малоэтажной застройки у с. Кабицино в Боровском районе, дорог к промышленным площадкам по строительству цементных заводов в Думиничском и Ферзиковском районах и др.

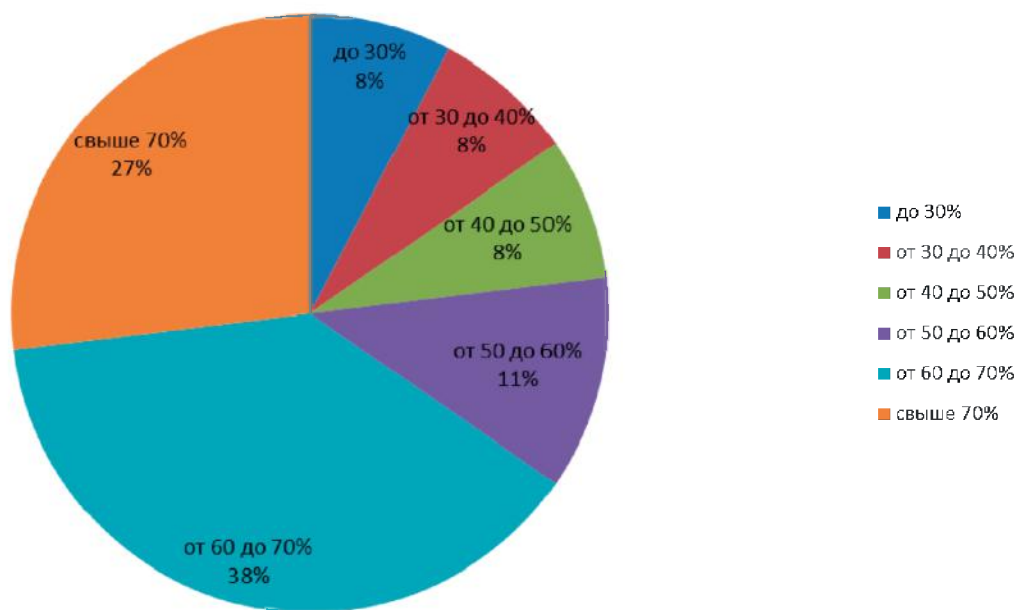
А развитие дорожной сети в муниципалитетах – это и стимулирование появления новых элементов экономики муниципального образования, и формирование благоприятных условий проживания населения области.

Приложение № 1

Доля межбюджетных трансфертов (без субвенций) в собственных доходах муниципальных образований в 2010 году

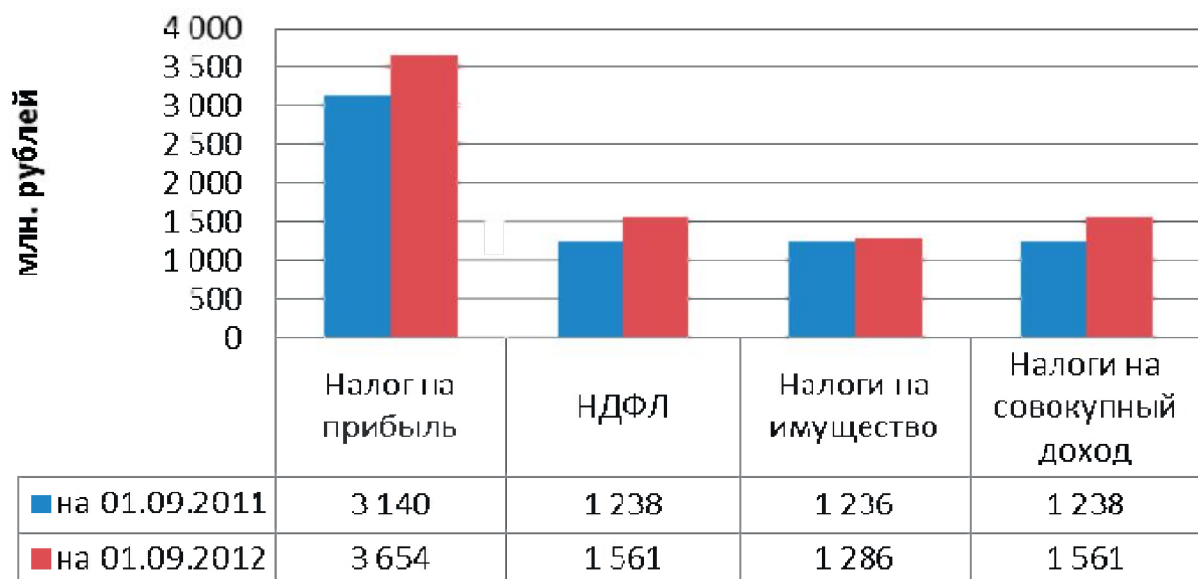


**Доля межбюджетных трансфертов (без субвенций) в
собственных доходах муниципальных образований в
2011 году**



Приложение № 2

**Динамика налоговых поступлений местных
бюджетов Калужской области, млн. рублей**





ГАТЧИНСКИЙ РАЙОН ВЫБРАН ПЛОЩАДКОЙ ДЛЯ РЕАЛИЗАЦИИ КУЛЬТУРНЫХ ПРОЕКТОВ

Любушкина Е.В.,
Глава администрации Гатчинского муниципального района

Гатчинский муниципальный район один из крупнейших районов Ленинградской области с удивительной историей. Гатчин – крупнейший город региона, многие десятилетия являющийся летней резиденцией семьи Романовых – российских императоров. Много памятных мест связано с предками А.С. Пушкина.

Район выбран площадкой для реализации проекта Министерства культуры РФ и Всемирного банка «Сохранение и использование культурного наследия в России». Определено строительство многофункционального межмузейного центра на территории музея-усадьбы – «Рождествено».

Советом исполнительных директоров Международного банка реконструкции и развития было принято решение о реализации проекта «Сохранение и использование культурного наследия России». Из 4-х проектов, финансируемых в Ленинградской области, 2 – в Гатчинском районе. Это музеи «Дом станционного зрителя» и «Дом няни А.С.Пушкина»

Еще мало исследован и используется исторический пласт дворянских усадеб, владельцы которых были хорошо известны не только в России. Это известный писатель В.В. Набоков, адмиралы И.М.Головин и Ф.Н. Апраксин, А. Г.Демидов, П. Х. Витгенштайн, имеющий звание спасителя Петербурга в войне с французами, и многие другие.

Будущее района связано с реализацией в Гатчине на базе Петербургского института ядерной физики им. Константина мега-сайнс проекта строительства и запуска в эксплуатацию лабораторного ядерного реактора мощностью 100 МВт. По значимости для науки его можно сравнить с адронным коллайдером, построенным в Европе.

В 2012 году Правительством

России принято решение о создании в Гатчине международного центра нейтронных исследований. В 2013 году начнутся работы по строительству рядом с Петербургским Институтом Ядерной Физики (ПИЯФ) Северо-западного нанотехнологического центра для коммерциализации научных разработок с участием Роснано, ведущих российских и международных венчурных фондов, бизнес-ангелов. Предполагается выделение значительного количества старт-апов.

Кроме этого ПИЯФ, как участник, вошел в инновационный кластер медицинской, фармацевтической промышленности и радиоактивных технологий, имеющий приоритетное значение для развития современной России.

Концепцией социально-экономического развития района на период до 2020 года предусматривается переход от высокотехнологичной к инновационной экономике, используя возможность вышеназванного ПИЯФ, а также научно-производственного комплекса Центрального научно-исследовательского института Конструкционных материалов «Прометей», который является головным в Российской нано-

сети по созданию конструкционных материалов и уже имеет наноцентр в Гатчине. Концерн «Центральный научно-исследовательский институт «Электроприбор» – ведущий институт России в области высокоточной навигации, который также имеет в Гатчине научно-производственную площадку.

Научные учреждения, расположенные в районе, проводят не только фундаментальные исследования. Многие их разработки носят прикладной характер.

К сожалению, среди выпускников школ, студентов живущих в районе, желающих заняться научными исследованиями, а затем их коммерциализировать, оказалось очень мало. Опросы молодежи ведутся на протяжении нескольких лет. Ежегодно проводятся встречи старшеклассников с руководителями научных учреждений, организуются посещения научных центров. Изменение менталитета происходит очень медленно. За 4 года активной профориентационной работы, количество желающих поступить в технические вузы изменилось не существенно и составляет порядка 20-23% от общего количества выпускников. Изучая опыт скандинавских стран, можно сделать вывод, что у нас в целом пока не выстроена система подготовки инновационно мыслящего человека, соответствующего требованиям сегодняшнего дня.

Была разработана концепция под названием «Дерево целей», которая радикальным образом должна поменять систему профориентации школьников и молодежи. Определили для себя новую задачу – создание сети малых предприятий, поменяли подход в работе администрации, сделав упор на поиск и поддержку новых ниш рынка, развитие депрессивных территорий. Для этого в



качестве предпочтений предусмотрено выделение на конкурсной основе субсидий из районного бюджета. Планируется активнее использовать средства массовой информации, в том числе и электронные.

Большими возможностями в подготовке молодежи к предпринимательской деятельности располагает Государственный институт экономики, финансов, права и технологий (ГИЭФПТ), расположенный в Гатчине, в котором обучается более 2 тысяч студентов. В перспективе планируем на базе института создание творческой лаборатории по изучению проблем

развития малого бизнеса, а также бизнес-инкубаторов или коворкинг-центров.

На базе одной из средних школ района действуют ресурсный центр для углубленного изучения технических наук, учителями в котором в основном являются преподаватели ведущих Санкт-Петербургских вузов. Так, начиная с 7 класса, учащиеся школ района методом дистанционного обучения в режиме «on-line» могут в режиме диалога слушать лекции ведущих ученых Петербургского института ядерной физики по математике, физике, химии.

Одной из задач концепт – идеи было определено оказа-





ние содействия развитию рынка не гарантированных социальных услуг. Администрацией района совместно с финскими образовательными учреждениями из города Миккели был разработан бизнес – проект «Развитие предпринимательства в Гатчинском районе – GATE(ворота)». Основная цель данного проекта – обучение персонала социальных служб района новым инновационным приемам и методам оказания негарантированных социальных услуг с последующей трансформацией специалистов в предприниматели. В центр временного пребывания в п. Дружная Горка Гатчинского района, поставлено необходи-

мое современное оборудование и там же проходят обучение специалисты. В центре планируется проводить обучение специалистов социальной сферы всей области.

С этой идеей мы вышли на конкурс, проводимый в рамках программы приграничного сотрудничества, и выиграли грант в размере 520 тыс. евро. Софинансирование со стороны финских и российских партнеров составило около 150 тыс. евро. Общая стоимость проекта – более 670 тыс. евро. Проект рассчитан на 2 года.

В начале этого года проведен конкурс среди начинающих и действующих предпринимателей. Отобрано 40 человек

для обучения. Проведено 11 обучающих семинаров, в том числе 4 на территории Финляндии. Приобретено все запланированное оборудование, материалы на которых прошли практику социальные работники. Есть предложения обучить новым методикам медицинских работников учреждений здравоохранения, оказывающих услуги по реабилитации.

Для участия в проекте подготовлено и защищено на уровне экспертного совета 15 бизнес-планов, остальные слушатели их дорабатывают. В середине текущего года будут определены лучшие, которым в преимущественном порядке будет оказана поддержка из ДЦП «Поддержка малого предпринимательства в Гатчинском муниципальном районе».

Администрация района одной из своих основных задач считает всестороннее содействие развитию малого и среднего бизнеса. По количеству субъектов малого предпринимательства мы занимаем 3 место в области, их количество каждый год растет. Доля малого бизнеса в совокупном районном продукте по итогам проведенного сплошного статистического наблюдения в 2010 году составляет около 45% – это хороший результат. В районе работают 2 фонда поддержки, 3 бизнес-инкубатора.

Имея уникальную возможность развития малых инновационных предприятий, мы рассчитываем на поддержку Правительства области в создании центра трансфера технологий, как пилот-проекта в Гатчинском районе, как точку роста инновационного развития Ленинградской области.



Институт экономики и управления в промышленности
приглашает руководителей структурных подразделений (отделов) на семинар:
«Земли поселений, городских округов, населенных пунктов»

Стоимость (с учетом НДС): 19 990 руб. Дата проведения: 25-26 марта 2013 г.

Разъяснения и практические рекомендации по проблемным положениям земельного и градостроительного законодательства по управлению и распоряжению землями поселений и городских округов.

Программа семинара:

1. Понятия «поселение, городской округ» и «земли поселения, земли городского округа».
2. Полномочия органов местного самоуправления по управлению и распоряжению землями поселений, городских округов.
3. Документы территориального планирования поселений, городских округов.
4. Правила землепользования и застройки поселений, городских округов. Виды территориальных зон и градостроительные регламенты.
5. Генеральные планы, проекты планировки и межевания территорий поселений, городских округов. Градостроительные планы земельных участков. Особенности проектной документации по линейным объектам, расположенных на территории поселений, городских округов.
6. Выдача разрешений на строительство, разрешений на ввод объектов в эксплуатацию при осуществлении строительства, реконструкции, капитального ремонта объектов капитального строительства, расположенных на территориях поселений, городских округов;
7. Принятие решений о развитии застроенных территорий поселений, городских округов.
8. Особенности городских лесов, лесов особо охраняемых природных территорий, расположенных в границах населенных пунктов поселений, городских округов.
9. Способы приобретения земельных участков в муниципальную собственность поселений, городских округов. Резервирование и изъятие земель, в том числе путем выкупа, земельных участков в границах поселений, городских округов для муниципальных нужд.
10. Установление или изменение границ населенных пунктов в поселениях, городских округах. Порядок утверждения границ населенных пунктов при отсутствии градостроительной документации.
11. Целевое назначение (категория земель) и виды разрешенного использования земель поселений, городских округов. Порядок и особенности перевода земель из одной категории в другую категорию в поселениях, городских округах.
12. Новый порядок образования земельных участков, их постановки на государственный кадастровый учет и государственной регистрации прав. Многоконтурный земельный участок.
13. Особенности предоставления и порядок приватизации и аренды земельных участков, занятых приватизированными зданиями, строениями, сооружениями в поселениях, городских округах. Особенности формирования и оформления земельных участков под существующими многоквартирными домами.
- Порядок предоставления земельных участков для нового строительства в поселениях, городских округах. Особенности предоставления земельных участков под жилищное строительство и под линейные объекты. Порядок оформления зон с особыми условиями использования территорий (охранные, санитарно-защитные зоны). Сервитуты.

Начало занятий в 10-00. В стоимость обучения включены раздаточный материал, кофе-паузы и обеды.

Адрес института: 105203, г. Москва, ул.15-я Парковая, д. 8.

Адрес гостиницы: 105203, г. Москва, ул. Нижняя Первомайская, д.77.

Проезд: ст. м. «Первомайская», далее трол. № 22, трамв. № 11, 34 до ост. «15-я Парковая ул.».

О своем участии в семинаре необходимо сообщить по тел.: (499) 464-44-80, 464-40-65.

E-mail: seminar@rosinstitut.ru

Следите за анонсами семинаров на сайте www.rosinstitut.ru

Институт экономики и управления в промышленности

приглашает на семинар:

«Линейные объекты: проблемы и решения. Актуальные вопросы предоставления и оформления прав на земельные участки для строительства, реконструкции и эксплуатации линейных объектов и инженерных сооружений»

Дата проведения: 3-4 декабря 2013 г.

Программа семинара:

1. Виды линейных объектов. Особенности проектирования и формирования земельных участков для размещения и эксплуатации линейных объектов. Многоконтурные земельные участки. Правовой режим охранных и санитарно-защитных зон.
2. Полномочия органов государственной власти и органов местного самоуправления по предоставлению земельных участков для строительства, реконструкции и эксплуатации линейных объектов.
3. Предоставление и оформление прав на земельные участки, на которых расположены линейные объекты.
4. Предоставление (приобретение) земельных участков для нового строительства, реконструкции и эксплуатации линейных объектов на землях различных категорий (сельскохозяйственные, лесные и т.д.).
5. Особенности предоставления земельных участков и оформления прав на них при строительстве и эксплуатации подземных сооружений.
6. Порядок установления охранных и санитарно-защитных зон. Ограничения использования земельных участков в охранных и санитарно-защитных зонах.
7. Установление сервитутов для обслуживания линейных объектов. Публичные и частные сервитуты. Ограничения использования земель в связи с установлением сервитутов.
8. Изъятие земельных участков для государственных и муниципальных нужд (порядок, вопросы выкупа и возмещения убытков) в целях строительства, реконструкции и эксплуатации линейных объектов. Полномочия органов власти и местного самоуправления по изъятию земельных участков.
9. Полномочия органов власти и местного самоуправления по переводу земельных участков из категории в категорию в целях строительства, реконструкции и эксплуатации линейных объектов.
10. Порядок и особенности перевода земельных участков из одной категории в другую и изменения разрешенного использования земельных участков в целях строительства, реконструкции и эксплуатации линейных объектов.
11. Изменение черты населенного пункта как основание включения в категорию земель населенных пунктов земельных участков из иных категорий земель.
12. Кадастровые работы, кадастровый учет, государственная регистрация прав.

Стоимость – 19 990 рублей (с учетом НДС).

В стоимость обучения включено: раздаточный материал, кофе-паузы и обеды.

Начало занятий в 10-00.

Адрес института: 105203, г. Москва, ул.15-я Парковая, д. 8.

Адрес гостиницы: 105203, г. Москва, ул. Нижняя Первомайская, д.77.

Проезд: ст. м. «Первомайская», далее трол. № 22, трамв. № 11, 34 до ост. «15-я Парковая ул.».

О своем участии в семинаре необходимо сообщить по тел.: (499) 464-44-80, 464-40-65.

E-mail: seminar@rosinstitut.ru

Следите за анонсами семинаров на сайте www.rosinstitut.ru



Гусаков Ю.В.,
Министр сельского хозяйства Архангельской области,



Меньшуткин П.Л.,
Советник министра сельского хозяйства Архангельской области

МЕСТНОЕ САМОУПРАВЛЕНИЕ И СЕЛЬСКОЕ ХОЗЯЙСТВО: ПРОБЛЕМЫ МОДЕРНИЗАЦИИ

Сельская местность России в наибольшей степени испытала на себе изменения, связанные с реформами последних лет. Среди специалистов сложилось понятие «старой» и «новой» экономики, а основным различием между ними служит уровень производительности труда. К примеру, на сельхозпредприятии двадцать лет назад нужно было триста работников, после модернизации при тех же объемах производства сегодня требуется тридцать. С точки зрения бизнеса – это очень хороший результат, но это резкий рост безработицы.

С другой стороны, только при повышении производительности труда может быть решена проблема кадров на селе, так как только при высокой производительности можно поддерживать достаточно высокий уровень оплаты труда, что автоматически решает эту проблему.

Итак, современные технологии повышают производительность труда, могут обеспечить высокий уровень оплаты труда и решают, таким образом, проблему с узкими специалистами. Но необходимо обеспечить достойный уровень жизни на селе, создать дополнительные рабочие места, остановить сокращение жителей на селе. Видится, что здесь нужно применить кластерный подход.

При анализе имеющихся ресурсов в Архангельской области можно выделить большие запасы леса, экологически чистые сельхозугодья, из которых большая часть не используется, воду и воздух, много полупустых населенных пунктов с сохранившимися домами традиционной архитектуры, большие запасы дикорастущих ягод и грибов, огромные запасы торфа и других общераспространенных полезных ископаемых. Объединить в единую цепочку эти ресурсы мешает система, сложившаяся в совет-

ской экономике, которая привела к ведомственному (вертикальному) подходу к планированию. Кластерный же подход требует межведомственного (горизонтального) взаимодействия и увязывания интересов, например, сельского хозяйства с туристическим, лесным и иными бизнесами.

Но кроме этого необходимо понимать, что произвести продукцию в современных условиях – это лишь треть дела. Главное в условиях жесткой конкуренции – реализовать ее. Для этого требуется брендирование продукции, которое требует больших вложений. Поэтому здесь нужно объединить усилия и средства и, желательнее, на межмуниципальном уровне. Таким образом, неизбежно следует вывод о том, что на первом этапе нужно говорить о маркетинге сельской территории в целом для создания зонтичных брендов, под которыми будут развиваться будущие кластеры.

Туристическому бизнесу нужны качественные отели и дома из традиционных материалов, то есть из древесины. Сельскому хозяйству нужно, в первую очередь, расширить внутренний рынок за счет туристического потока, потому что выход на внешний рынок еще на несколько порядков дороже, а предприятия малой энергетики готовы рассматривать свои инвестиции при объединении усилий туристического бизнеса, лесников, сельскохозяйственных предприятий и властей.

Для реализации проектов подобного уровня необходимо серьезно обратиться к такому управленческому инструменту, как публичная стратегия. Конечно, разработка, а тем более реализация долгосрочных стратегических планов – это дорогостоящая работа. Но и в этом случае для муниципалов есть выход в кооперации, то есть в развитии горизонтальных связей, если, конечно, у представителей органов местного самоуправления создана ценность разработки стратегий.

Введем в рассуждения понятие «социального капитала», сформулированного в начале девяностых годов прошлого столетия американским социологом Патнэмом, который, исследуя север и юг Италии, сделал вывод о том, что та или иная территория развивается успешнее, если уровень доверия между гражданами достаточно высок, а люди объединены в различные формальные и неформальные союзы, то есть имеется достаточно обширная сеть связей. Итак, если говорить коротко, социальный капитал – это уровень доверия, помноженный на сети связей.

Так, кооперация – это формализованное доверие: субъекты, только имея определенный уровень доверия друг к другу, создают вкладчину общий формальный бизнес. В противном случае, либо кооператив не создать, либо организация прекратит деятельность в ближайшее время.

Можно сказать, что кластер – это неформальное доверие.

Инвесторы создают предприятия в определенном месте, осознавая, что они так или иначе будут работать в общей технологической цепочке, но необъединенной в одно юридическое лицо. Доверие здесь формализуется через гражданский оборот путем договорных отношений. И опять же, если у инвестора нет определенного уровня доверия либо к властям, либо к контрагентам, кластер не будет эффективно функционировать.

Главной стратегической целью для публичных субъектов в России, начиная от муниципального образования – поселения, и заканчивая Российской Федерацией, должно быть повышение уровня доверия населения к органам власти до 60-70%. Для достижения этой цели можно использовать любой стратегический сценарий: от промышленного до туристического. Таким образом, комплексное развитие территории не может быть устойчивым, если не обращать внимание на такой фундаментальный «кирпич» государства, как уровень доверия, на котором будет строиться будущее.

Методику, решающую эту проблему, предлагают авторы проекта «Страна Вага», который реализуется в Архангельской области уже несколько лет. Целями проекта являются повышение уровня доверия населения к органам власти и создание положительного видения будущего у молодежи. Проект предусматривает разработку общей стратегии развития нескольких муниципальных районов для создания общего бренда Поважья при самом широком участии населения (районы расположены по р. Вага притоке р. Северная Двина).

Необходимость объединения усилий по разработке стратегии вызвана, во-первых, тем, что разработка и реализация стратегии очень дорогостоящее дело, а кооперация в этом вопросе может резко снизить расходы для муниципалитетов, а во-вторых, культурные традиции районов очень близки,

поэтому нет смысла развивать эту территорию по отдельным планам. К тому же объединение усилий может более эффективно решать вопросы, например, по строительству линейных объектов.

Проект состоит из трех частей. Первая часть – «разморозка», то есть создание ценности среди широких слоев населения необходимости разработки общей стратегии и брендирования территории. Вторая часть – разработка стратегии. Третья часть, самая сложная, – реализация стратегии.

С целью снижения сопротивления изменениям разработчики проекта вовлекают самые широкие слои населения и в процесс разработки, и в процесс реализации стратегии. Вовлечение населения происходит, во-первых, путем проведения семинаров на уровне муниципальных образований – поселений, в которых участвуют чиновники, депутаты, представители малого бизнеса, общественники, и молодежь. Задача состоит в том, чтобы перемешать разные группы населения, которые в обычной жизни мало общаются друг с другом. Во-вторых, авторы проекта по мере возможностей проводят сплошной обход населения и проводят глубинные интервью.

Семинары проводятся в игровой форме и состоят также из трех частей. В первой теоретической части в режиме вопросов и ответов даются основные понятия современного менеджмента, слушатели учатся формулировать проблемы, ставить цели, начинают осознавать, что такое заинтересованные стороны, сопротивление изменениям и учатся методам его преодоления. Конечно, в этой части объясняется ценность разработки стратегических планов и почему без них управление не может быть полноценным.

Во второй части семинара слушатели разбираются на команды и выполняют учебное задание по разработке проекта ТОС (территориальное общест-

венное самоуправление). Почему ТОС? Потому что именно на разработке проекта ТОС можно научить слушателей увидеть ресурсы, которые обычно не замечаются. Здесь стоит обратить внимание, что команды обязаны не просто рассказать о своем проекте, а нарисовать схемы, которые используются обычно в МВА. После докладов команд, слушатели снова перемешиваются, создаются новые команды, и дается самостоятельное задание на вечер и ночь. Команды сами выбирают ту проблему, которую бы им хотелось решить, и разбирают ее «по косточкам».

Кроме получения практических навыков в социальном проектировании, слушатели получают навыки в тайм-менеджменте и в командообразовании, но наиболее ценно то, что к концу второго дня резко повышается уровень доверия между участниками. И это самый важный результат от тренинга.

В 2012 году первый этап проекта заканчивается. Второй этап проекта – разработка стратегии – также предполагается проводить путем проведения дискуссий на семинарах. Основная цель состоит в том, чтобы «вытащить из жителей» положительное видение будущее, совместно с ними сформулировать проблемы и цели, разработать детальный план, и систему оценки достижения намеченных целей. Только в этом случае этот план будет частью самого жителя, а не чьей-то прихотью – чиновника или высокополого эксперта.

Для реализации стратегии авторами проекта предлагается создание межмуниципальной организации ООО «Страна Вага» (собственника одноименного товарного знака), которая, с одной стороны, будет на профессиональной основе заниматься продвижением бренда, а с другой стороны, координировать деятельность органов местного самоуправления по формированию программных продуктов для достижения стратегических целей.



Создание межмуниципальной организации решает одну из серьезнейших проблем современного стратегического менеджмента. Очень многие разработчики стратегий на уровне субъектов федерации сталкиваются с тем, что весь процесс заканчивается разработкой стратегии. Для реализации стратегии специалистов не приглашают, поэтому разработка целевых программ осуществляется без учета долгосрочного плана. Это привело, в конце концов, к девальвации ценности разработки стратегических планов.

Второй проблемой, которую решает создание межмуниципальной организации, является то, что в проекте участвуют несколько властных центров по принятию решений. Для координации и согласования всех действий эти властные центры должны будут поделиться частью полномочий. В противном случае проект не сможет быть реализован.

И, в-третьих, создание бренда – не самоцель. Бренд создается для того, чтобы местный бизнес мог им воспользоваться для более эффективного продвижения своих товаров. Когда представители бизнеса почувствуют, что бренд работает на них, ООО «Страна Вага» начнет получать взносы для дальнейшей работы уже от бизнеса. Таким образом, авторами проекта предлагается не абстрактный план по развитию территории, а конкретный публично-частный проект по развитию бизнеса и созданию рабочих мест с целью пополнения бюджета граждан и государства.

Еще одним важнейшей задачей проекта является сохранение традиционной культуры, так как культурные традиции, характерные для нации, формируются в первую очередь в сельской местности, а не в городах и сохраняются в первоначальном виде только в том случае, если будет существовать минимальный порог численности людей на селе.



Исходя из этого понимания, авторы проекта следующим образом сформулировали его миссию: изменение повседневной культуры управления с целью сохранения традиционной культуры как основы экономического развития в интересах национальной безопасности.

Таким образом, модернизация промышленного сельскохозяйственного производства приводит к сокращению рабочих мест. Новые рабочие места может дать сфера услуг в виде туристического бизнеса, углубление переработки леса, иные виды деятельности, но при условии кластерного подхода, ко-

торый в свою очередь может быть успешным, если будет достаточный уровень доверия населения и бизнеса к органам власти. Повышение уровня доверия – это вопрос изменения сознания, вопрос изменения культуры, которые происходят крайне медленно. Именно поэтому стратегические планы не могут разрабатываться менее, чем на двадцать лет.

Если публичные управленцы поставят во главу угла этот показатель как стратегическую цель, то проекты любого уровня могут быть успешно реализованы.



ГРАНТОВАЯ ПОДДЕРЖКА МЕСТНЫХ ИНИЦИАТИВ СЕЛЬСКИХ СООБЩЕСТВ

Овчинцева Л.А.,
Ведущий научный сотрудник Отдела устойчивого развития сельских территорий и сельскохозяйственной кооперации Всероссийского института аграрных проблем и информатики им. А.А.Никонова, к.э.н.

В мировой практике для устойчивого развития сельских территорий повсеместно используется потенциал сельских сообществ, инициативы которых поддерживаются с помощью грантов. Финансирование при помощи грантов предполагает подготовку проектов, отражающих потребности и решающих проблемы жителей сельских поселений. Эти проекты финансируются через конкурсную процедуру. Такой порядок придает финансированию целевой, конкретный характер, соответствующий нуждам территории и проживающего там сельского сообщества.

Грантовое финансирование успешно дополняет более масштабные формы поддержки сельского развития, активизирует инициативу жителей территорий, вовлекая их в данный процесс. Фонд средств, направляемых на гранты, может формироваться как из средств бюджетов различного уровня, так и из пожертвований предприятий и частных лиц. Фонд, предоставляющий гранты, может формироваться из нескольких источников, например, средства бизнеса и бюджета, бизнеса и международных организаций.

Региональные гранты могут распределяться в рамках региональных целевых программ, в рамках региональных конкурсов или в форме губернаторского гранта, что, по сути, также означает целевой конкурс. Расскажем подробнее на примерах зарубежного и отечественного опыта.

С 1991 г. в странах Европейского союза работает Программа поддержки местных сообществ LEADER.¹ Программа характеризуется следующими чертами: децентрализация управления и финансирования,

территориальный подход, алгоритм разработки проектов «снизу – вверх», партнерство между местными сообществами, бизнесом и территориальными администрациями и ведомствами, отвечающими за развитие сельских территорий, создание сетей, внедрение инноваций, межотраслевая интеграция и кооперация.

На каждом очередном этапе единой аграрной политики стран-членов ЕС содержание программы немного меняется. Например, в 2000-2006 г. поддерживались инициативы сельских сообществ в области внедрения новых технологий и ноу-хау для повышения конкурентоспособности продукции сельского хозяйства, по улучшению качества жизни в сельской местности, продвижению специфической местной продукции и раскрытию природного и культурного потенциала сельских территорий. В 2007-2013 гг. поддерживаются мероприятия по повышению конкурентоспособности сельского и лесного хозяйства, улучшению окружающей среды в сельской местности, повышению качества жизни на сельских террито-

риях и поощрению диверсификации сельской экономики. Проекты финансируются на конкурсной основе, при этом объем средств достаточно велик, чтобы удовлетворить почти все заявки. Так, например, в 2010 г. в регионе Баден-Вюртенберг (регион федеративной республики Германия) на конкурс для получения финансирования по программе было подано девять проектов, а поддержано – семь. Проекты охватывают следующие темы: развитие традиционного овцеводства в горных районах, маркетинг баранины и традиционная гастрономия на основе баранины, использование старинных построек для создания музея-мастерской местного ремесла, переоборудование старинного каменного коровника в сельский туристический центр, создание сайта и интернет-сети туристических центров и сельских гостевых домов вдоль берегов Дуная (интернациональный проект), создание мультимедийной информационной системы для туристов, путешествующих по сельской местности с тем, чтобы они, используя средства спутниковой мобильной связи, в любой момент могли получить информацию о том, в каком сельском населенном пункте они находятся и что полезного и интересного там имеется, подготовка и установка информационных щитов вдоль туристических велосипедных горных маршрутов. В текущем году программа LEADER признанная самой эффективной из всех реализуемых программ ЕС.

Аналогичная программа существует в Канаде. Программу администрирует специальное управление национального ми-

нистерства сельского хозяйства, т.н. сельский секретариат, отделения которого имеются во всех провинциях страны. Сотрудники сельского секретариата работают непосредственно с сельскими сообществами и помогают им в подготовке заявок на проекты.

В июле 2012 года в нашей стране принята вторая Государственная программа развития сельского хозяйства и регулирования рынков сельскохозяйственной продукции, сырья и продовольствия на 2013-2020 гг. На смену программе «Социальное развитие села» в новой Госпрограмме приходит ФЦП «Устойчивое развитие сельских территорий на 2014-2020 гг.», концепция которой совсем недавно принята в правительстве. Предполагаемый объем финансирования Программы в 2014-2020 годах составляет 299,2 млрд. руб., из которых средства федерального бюджета составят 90,4 млрд. руб., средства консолидированных бюджетов субъектов Российской Федерации – 134,5 млрд. руб., внебюджетных источников – 74,3 млрд. руб.

Новая федеральная целевая программа, с помощью которой предполагается поддерживать развитие сельских территорий, содержит как традиционные для нашей практики инструменты сельского развития: поддержку социальной инфраструктуры, расширение доступа к жилью, проекты комплексной компактной застройки, так и новые направления, носящие названия: «Активизация участия сельских сообществ в решении вопросов местного значения» и «Формирование позитивного отношения к селу и сельскому образу жизни». Первое как раз и означает

грантовую поддержку инициатив сельских сообществ. На финансирование грантовых программ в равных долях из федерального и региональных бюджетов предполагается направить 1,8 млрд. руб. на весь период реализации программы. Порядок предоставления грантовых средств из федерального бюджета субъектам федерации будет разработан в ближайшее время, а пока обратим внимание на успешные примеры работы грантовых механизмов в нашей отечественной практике.

Механизм грантовой поддержки используется в программах развития малого предпринимательства, осуществляемых по линии Министерства экономического развития Российской Федерации. Получить информацию о грантах и субсидиях субъекты малого предпринимательства, в том числе и из сельской местности, могут в региональных и районных фондах поддержки малого предпринимательства.

Специально для сельских предпринимателей – фермеров действует грантовая программа поддержки начинающих фермеров. Грант покрывает часть фактически произведенных затрат начинающего фермера на создание своего крестьянского (фермерского) хозяйства. На 2012-2014 гг. во многих субъектах Российской Федерации приняты такие программы (Томская, Курганская области, Республика Мордовия и др.).

В Алтайском крае в 2011 г. учреждены губернаторские гранты на диверсификацию экономики. Гранты могут получить как горожане, так и жители сельских территорий, причем на долю последних в 2011 году

пришлось три пятых всех средств (14 проектов на сумму 14,9 млн. руб.).

В 2011 г. конкурсы проводились по номинациям: семейная ферма, сельское предпринимательство, женское предпринимательство, частный детский сад, частное спортивное сооружение, новая энергия, чистый муниципалитет. В 2012 г. к ним добавились новые направления: экскурсионный туристический объект, частная стоматологическая клиника на селе, текстиль Алтая.

Как видно из названий номинаций, грантами поддерживается деловая активность в сельской местности в самых разных направлениях. Поддерживаются и проекты, носящие экологическую направленность: использование возобновляемых источников энергии, организация вывоза и сортировки твердых бытовых отходов, строительство систем водоснабжения и водоотведения для сельского жилья.

Все гранты предоставляются на условиях софинансирования. Так, по линии развития женского предпринимательства в 2011 г. были предоставлены гранты на оказание коммунальных услуг (водоснабжения, водоотведения), на организацию частных стоматологических кабинетов на общую сумму 6,5 млн. руб. При реализации проектов 40% составили средства грантов, 60% – софинансирование со стороны заявителей.

В 2012 г. в рамках направления «экскурсионный туристический объект» было поддержано создание музеев мёда, сыра, молока, деревенской избы. Создание таких музеев способствует популяризации и валоризации региональных

брендов, развитию сельского туризма в регионе.

Направление «Текстиль Алтая» демонстрирует пример использования внутренних ресурсов для развития. Текстильного производства в Алтайском крае никогда не было, однако сырье для текстильной промышленности – лён и шерсть – имеются в достатке в периферийных районах края. Организация прядения и производства текстиля, переработка сырья на местах будет способствовать созданию новых рабочих мест в сельских районах.

Другая линия губернаторских грантов направлена на поддержку социально-ориентированных некоммерческих организаций. На получение грантов Губернатора Алтайского края в сфере деятельности социально ориентированных некоммерческих организаций в 2012 году претендовало 77 организаций. Из 77 рассмотренных заявок 50 было из сельских районов: в форме грантов в 2012 г. было распределено 8 млн. руб. Размер грантов от 50 до 230 тыс. руб. Количество участников конкурса и, соответственно, число муниципалитетов, разрабатывающих и представляющих интересные проекты, ежегодно увеличивается.

Тематика получивших поддержку проектов достаточно разнообразна: развитие сельского туризма – конного, водного, молодежного и т.п., помощь семьям с детьми (альтернативные отсутствующим детским садикам группы кратковременного пребывания детей и временные няни), помощь пенсионерам в получении навыков работы с компьютером в сети интернет, краеведение и

изучение истории родного края, межкультурное и межэтническое взаимодействие, создание сельских парков.

Заявители – самые разные некоммерческие и общественные организации. Так, молодежное общественное движение Павловского района реализует проект «Живи, мое село!». В Залесовском районе общество ветеранов войны, труда, вооруженных сил и правоохранительных органов подготовило проект по воссозданию истории села Большой Калтай в документах и фотографиях.²

В Архангельской области с 2001 г. работает программа предоставления грантов из бюджета области на поддержку сельского развития. Инициатором этой программы выступил более десяти лет назад Институт общественных и гуманитарных инициатив. Программу взял под свое покровительство глава администрации Архангельской области. В настоящий момент программа реализуется по линии областного министерства регионального развития и приобрела значительный масштаб.

Идея программы состоит в следующем: сельские органы территориального общественного самоуправления разрабатывают проекты по возрождению своих сел, а областной бюджет софинансирует часть затрат на реализацию этих проектов. Гранты распределяются на конкурсной основе среди заявителей. Проекты оценивает конкурсная комиссия. Обязательное условие – бюджетное финансирование должно составлять лишь часть суммы, необходимой для осуществления проекта, остальные средства заявители долж-

ны привлечь из других источников.

За последние пять лет (2006-2011) на конкурс было подано 962 проекта, профинансировано – 649. В общем объеме финансирования 40% составляют средства областного бюджета, 30% – муниципального, 30% – привлеченные средства. В 2012 г. на гранты предполагалось выделить 11 млн. руб. Проводятся два конкурса: по поддержке инициатив сельских сообществ и поощрению активистов ТОС. Стимулируют деятельность ТОСов и различные конкурсы, а также обучающие семинары за счет средств областного бюджета. Проводятся конференции с привлечением активистов-общественников из других регионов. В 2012 г. создан интернет-портал территориального общественного самоуправления Архангельской области: <http://www.tos29.ru>

Гранты позволили жителям сел решить самые разные проблемы. Например, в 2011 г. в Устьянском муниципальном районе поддержаны проекты по сохранению народного промысла изготовления лодок-долбленок, создание сельского дома из закрытого спортзала, воссоздание музея крестьянской избы и кузнечного промысла, устройство подвесных мостов, установка мемориальных досок ветеранам войны. В целом, приоритетными направлениями проектов являются: сохранение исторического и культурного наследия, народных традиций и промыслов, развитие въездного туризма, благоустройство территории, природоохранная деятельность, развитие физической культуры и спорта, поддержка

социально уязвимых групп населения.

Упомянем также действующую грантовую программу поддержки местных инициатив сельских сообществ, реализуемую на средства зарубежного гранта. Проект «Ладожская инициатива» осуществляется на средства программы: «Приграничное сотрудничество в рамках Инструмента Европейского Соседства и Партнерства ЕИСП – ПС 2007-2013». При реализации этой программы используются подходы ЕС, например, территория программы не совпадает с административными границами. Именно поэтому пилотная территория проекта – из двух субъектов РФ: Олонецкий район (Видлицкое и Ильинское сельские поселения), Питкярантский район (все сельские поселения) и Лодейнопольский район (сельские поселения и городское поселение Свирьстрой). В настоящий момент в проекте уже выбраны приоритетные направления, розданы гранты и приступили к реализации инициатив сельчан. Например, в Лодейнопольском районе в качестве приоритетов выбраны: организация детских и спортивных площадок, клубов, стадионов, катков, организация новых рабочих мест, оборудование колодцев, колонок, благоустройство улиц, аллей, развитие бытовых услуг – парикмахерских, ателье, оборудование пляжей, ремонт дорог, обустройство парков, скверов, обустройство мест для продажи даров леса, дающих немалые подспорья в бюджеты сельских семей, в некоторых селах – строительство общественной бани, создание музеев, музейных экспозиций.

Мы рассказали лишь о небольшой части регионов, практикующих гранты. Заслуживает внимание и опыт Белгородской области, Пермского и Красноярского края, да и многих других регионов. Опыт наших регионов как и в Европе показывает высокую эффективность программ поддержки инициатив сельских сообществ. Однако эти программы взяты на вооружение еще не во всех регионах. Новый импульс поддержке местных инициатив должна дать Госпрограмма на 2013-2014 гг. Регионам приступающим к реализации грантовых программ следует помнить, что для получения гранта необходимо принять участие в конкурсе, т.е. подготовить пакет конкурсной документации, описать проект, составить бюджет проекта и т.д. Знание проектной культуры не приходит само по себе. При внедрении в практику грантовых конкурсов необходимым элементом является обучение составлению заявок на участие в конкурсе. С подобным обучением успешно справляются представители некоммерческих организаций, для которых гранты являются основным источником финансирования.

¹ (LEADER означает аббревиатуру от французской фразы «liaison entre actions de développement de l'économie rurale» - взаимосвязь действий, направленных на развитие сельской экономики).

² Интернет-ресурс «Новости Барнаула и Алтайского края» <http://www.barnaul-altai.ru/news/citynews/?id=63194> дата обращения 20.06.2012

Институт экономики и управления в промышленности

приглашает на семинар:

«Проблемы и практика земельных отношений при размещении, строительстве и эксплуатации объектов промышленности»

Дата проведения: 23-24 мая 2013 г.

Программа семинара:

1. Виды промышленных объектов. Категории земель и виды разрешенного использования земельных участков, пригодных для размещения промышленных объектов. Критерии отнесения земельных участков, занятых разными видами промышленных объектов, к землям соответствующих категорий.
2. Порядок отнесения земель к категории, перевода земель из категории в категорию или изменения вида разрешенного использования земельных участков в случаях, когда это необходимо в целях размещения, строительства и дальнейшей эксплуатации промышленных объектов.
3. Понятие, состав и правовой режим земель промышленного назначения, которые используются или предназначены для обеспечения деятельности организаций и (или) эксплуатации промышленных объектов. Особенности размещения и эксплуатации промышленных объектов на землях населенных пунктов.
4. Способы образования (формирования) и размеры земельных участков под промышленные объекты. Многоконтурные земельные участки.
5. Права на земельные участки для обеспечения деятельности организаций с целью размещения, строительства, реконструкции, эксплуатации промышленных объектов (собственность, аренда и прочие).
6. Полномочия органов власти и местного самоуправления по предоставлению земельных участков для строительства, реконструкции и эксплуатации промышленных объектов.
7. Особенности предоставления и оформления прав на земельные участки, занятые промышленными объектами, в том числе приватизированными. Порядок приватизации и аренды таких земельных участков. Расчет выкупной цены и арендной платы. Последствия непереоформления прав на такие земельные участки.
8. Предоставление (приобретение) земельных участков для нового строительства промышленных объектов.
9. Особенности предоставления земельных участков организациям горнодобывающей и нефтегазовой промышленности для разработки полезных ископаемых.
10. Особенности и порядок оформления объектов промышленного назначения, строительство которых не завершено, и земельных участков, занятых такими объектами (объекты незавершенного строительства).
11. Порядок установления и оформления охранных и санитарно-защитных зон как обязательного условия предоставления земельных участков для эксплуатации и строительства промышленных и иных производственных объектов. Ограничения использования земель в связи с установлением охранных и санитарно-защитных зон.
12. Порядок установление сервитутов для обслуживания промышленных и иных производственных объектов. Публичные и частные сервитуты. Ограничения использования земель в связи с установлением сервитутов.
13. Возмещение убытков при ограничении прав собственников земельных участков, землепользователей, землевладельцев и арендаторов земельных участков, в связи с установлением охранных, санитарно-защитных зон и сервитутов.

Стоимость – 19 990 рублей (с учетом НДС).

В стоимость обучения включено: раздаточный материал, кофе-паузы и обеды.

Начало занятий в 10-00. В стоимость обучения включены раздаточный материал, кофе-паузы и обеды.

Адрес института: 105203, г. Москва, ул.15-я Парковая, д. 8.

Адрес гостиницы: 105203, г. Москва, ул. Нижняя Первомайская, д.77.

Проезд: ст. м. «Первомайская», далее трол. № 22, трамв. № 11, 34 до ост. «15-я Парковая ул.».

О своем участии в семинаре необходимо сообщить по тел.: (499) 464-44-80, 464-40-65.

E-mail: seminar@rosinstitut.ru

Следите за анонсами семинаров на сайте www.rosinstitut.ru



СОВЕТ ДОМА КАК СПОСОБ РЕАЛИЗАЦИИ ОСУЩЕСТВЛЕНИЯ СОБСТВЕННИКАМИ ПОМЕЩЕНИЙ КОНТРОЛЯ ЗА УПРАВЛЕНИЕМ МНОГОКВАРТИРНЫМ ДОМОМ

Литвинчук А.А.,
Министр жилищно-коммунального хозяйства
Хабаровского края

Прошло достаточно времени с момента введения в действие Жилищного кодекса Российской Федерации (ЖК РФ) для становления в крае института самоуправления в жилищной сфере. Однако, несмотря на оптимистическую статистику, стоит отметить, что эти ожидания оправдались не в полной мере.

Собственники помещений в многоквартирных домах, вопреки установленной ЖК РФ обязанности, за почти 8 лет существования ЖК РФ не спешили взять на себя управление домами. На этот счет высказываются разные мнения: одни считают, что собственники помещений оказались психологически не готовыми к этому, другие критикуют недостаточно гибкое законодательство в этой сфере. Как бы то ни было, очевидно, что нерешенных проблем и вопросов в этой сфере по-прежнему остается немало.

За прошедший период для специалистов стало очевидным, что основными причинами застоя в развитии самоуправления в жилищной сфере является ненадлежащее правовое регулирование отношений, направленных на минимизацию участия государства в деле управления жилищным фондом. С учетом масштабности

рынка управления многоквартирными домами и при искусственном обеспечении максимально высокой прибылью он может с лихвой конкурировать с традиционно высокодоходными рынками. Это значит, что борьба за интересы собственников квартир только начинается.

В июне 2011 года в ЖК РФ введено положение о Совете многоквартирного дома, которое так и не отменило и не изменило статью 161 Жилищного кодекса о выборе способа управления. Основным принципом самоопределения собственников помещений в доме был и остается выбор способа управления, а не создание Советов дома и иных органов.

Способ управления многоквартирным домом выбирается на общем собрании собственников помещений в многоквартирном доме и может быть изменен в любое время на основании его решения. Способов управления по-прежнему существует три:

- товариществом собственников жилья или жилищно-строительным кооперативом;
- управляющей организацией;
- непосредственный способ управления домом.

На практике участились случаи, когда предприимчивые гра-

ждане отождествляют непосредственный способ управления с Советом многоквартирного дома. Однако представление о том, что выбор Совета дома означает полное самоопределение жителей в вопросах управления домом, с юридической точки зрения является неверным. Наличие или отсутствие Совета дома никак не влияет на процедуру выбора способа управления, выбора управляющей организации и утверждение договора управления. Все эти действия, как и ранее, проводятся общим собранием собственников помещений в многоквартирном доме. Совет дома сам по себе не может выполнить ни одно из этих действий, не может заменить собой общее собрание. Наличие Совета дома никак не влияет на наличие или отсутствие выбранного способа управления домом, не подменяет собой данный выбор, не является препятствием для признания дома «неопределившимся», то есть не выбравшим способа управления либо признания того, что в доме не реализован выбранный собственниками способа управления.

Хочется особо отметить, что жилищным законодательством установлено такое понятие, как реализация выбранного собственниками помещений способа

управления, что является очень существенным при определении правомерности действий той или иной организации в доме. По закону, до реализации собственниками выбранного на общем собранием способа управления управляющая организация, ТСЖ или иные организации, привлекаемые собственниками к выполнению работ по содержанию и ремонту общего имущества, не вправе приступать к выполнению таких работ и оказанию услуг, не вправе выставлять платежные документы на их оплату.

Возникает вопрос: нужен ли вообще Совет многоквартирного дома? Безусловно, нужен. Это важная новая норма Жилищного кодекса, которую нужно правильно понимать и использовать. В случае, если собственники по каким-либо причинам не хотят создавать юридическое лицо — ТСЖ, Совет дома является «заинтересованным правлением», официально определенным Жилищным кодексом. Однако, если жители хотят действительно стать хозяевами своего общего имущества, самостоятельно решать кто, как и за какие деньги будет их обслуживать, им следует, помимо Совета дома выбрать способ управления.

Совет многоквартирного дома — абсолютно новый институт. Необходимость его введения обусловлена стремлением государства вовлечь собственников помещений в процесс управления многоквартирным домом (в настоящее время большинство граждан всячески стараются избежать этого). Понятие, порядок избрания, а также права и обязанности совета подробно описаны в ст. 161.1 ЖК РФ. Чтобы понять, как создание совета может повлиять на деятельность участников рынка жилищных услуг, представляем обзор основных положений указанной статьи.



Итак, в силу пункта 1 статьи 161.1 ЖК РФ собственники помещений в многоквартирном доме, имеющем более четырех квартир (если в таком доме не создано ТСЖ, либо данный дом не управляется жилищным кооперативом или иным специализированным потребительским кооперативом), обязаны на общем собрании избрать совет многоквартирного дома из числа собственников помещений. Иначе говоря, в качестве способа управления избрана управляющая организация либо непосредственное управление. Из числа членов совета избирается его председатель.

Наиболее значимым для жителей многоквартирных домов, управляющих организаций и организаций, с которыми собственники заключают договоры при выборе непосредственного управления домом, являются следующие моменты.

Совет многоквартирного дома обеспечивает выполнение решений общего собрания собственников помещений в многоквартирном доме; выносит на общее собрание собственников помещений в многоквартирном доме для обсуждения предложения о порядке пользования общим имуществом в многоквартирном доме, о порядке планирования и организации работ по содержанию и ремонту общего имущества; представляет собственникам помещений в многоквартирном доме до рассмотрения на общем собрании собственников свое заключение по условиям проектов договоров; осуществляет контроль за оказанием услуг и (или) выполнением работ по управлению многоквартирным домом, содержанию и ремонту общего имущества в многоквартирном доме и за качеством предоставляемых коммунальных услуг.

Председатель совета многоквартирного дома до принятия общим собранием собственников помещений решения о заключении договора управления многоквартирным домом вправе вступить в переговоры относительно условий указанного договора; он доводит до сведения общего собрания собственников помещений в многоквартирном доме результаты переговоров; на основании доверенности, выданной собственниками помещений в многоквартирном доме, заключает на условиях, указанных в решении общего собрания собственников, договор управления многоквартирным домом; осуществляет контроль за выполнением обязательств по заключенным договорам оказания услуг и (или) выполнения работ по содержанию и ремонту общего имущества в многоквартирном доме, на основании доверенности, выданной собственниками помещений в многоквартирном доме, подписывает акты приемки оказанных услуг и (или) выполненных работ, а также направляет в органы местного самоуправления обращения о невыполнении обязанностей, предусмотренных частью 2 статьи 162 настоящего Кодекса; на основании доверенности, выданной собственниками помещений в многоквартирном доме, выступает в суде в качестве представителя собственников помещений в данном доме по делам, связанным с управлением данным домом и предоставлением коммунальных услуг.

Исходя из целей создания совета дома и его компетенции, избираемый из числа собственников помещений в многоквартирном доме совет следует рассматривать как законодательно установленную проце-

дуру самоорганизации собственников помещений в конкретном доме, посредством которой создается действующий на постоянной основе актив собственников такого дома с конкретными полномочиями в осуществлении контроля за оказанием услуг и (или) выполнением работ по содержанию и ремонту общего имущества дома, а также контроля за предоставлением коммунальных услуг надлежащего качества, для организации более эффективного формирования и согласования собственниками помещений решений, направленных на повышение качества обслуживания и управления многоквартирным домом.

В Хабаровском крае советы многоквартирных домов созданы в 3931 доме из 9929, где Совет дома подлежит избранию, что составляет 39,6%. Низкая активность собственников помещений многоквартирных домов и органов местного самоуправления по инициированию собраний для выбора совета МКД обусловлена тем, что действующим законодательством не предусмотрена ответственность для собственников помещений и для органов местного самоуправления за не выполнение предписанной ЖК РФ обязанности по избранию Советов МКД. Основная доля многоквартирных домов (МКД), в которых выбран совет МКД приходится на городские округа г. Хабаровска – 65,3%, г. Комсомольска-на-Амуре – 87% и Хабаровский муниципальный район – 66 %.

Для жителей дома, где найдутся активные люди, совет будет полезен и востребован.

НОВОВВЕДЕНИЯ В ГРАЖДАНСКИЙ КОДЕКС РОССИЙСКОЙ ФЕДЕРАЦИИ О ДОГОВОРАХ (ОБЩИЕ ПОЛОЖЕНИЯ)

Бондарев А.К.,
Руководитель отдела Союзроссахара,
Чернышева Е.А.,
Юрисконсульт Союзроссахара

Принятый Государственной Думой Федерального Собрания Российской Федерации в первом чтении 27 апреля 2012 г. проект федерального закона о внесении изменений в Гражданский кодекс Российской Федерации привлекает значительное внимание, уделяя вопросам развития ГК Российской Федерации, посвященным общим положениям о договоре, которые регулируются Подразделом 2 Кодекса (Глава 27 Понятие и условие договора, глава 28 Заключение договора и глава 29 Изменение и расторжение договора).

К наиболее существенным можно отнести следующие нововведения.

1. Замена содержащейся в статье 426 Публичный договор ГК РФ записи: «Публичным договором признается договор, заключенный коммерческой организацией и устанавливающей ее обязанности по продаже товаров, выполнению работ или оказанию услуг, которые такая организация по характеру своей деятельности должна осуществлять в отношении каждого, кто к ней обратится (розничная торговля, перевозка транспортом общего пользования, услуги связи, энергоснабжение, медицинское, гостиничное обслуживание и т.п.)» на данную: «Публичным договором признается договор, заключенный лицом,

осуществляющим предпринимательскую деятельность, и устанавливающей его обязанности по продаже товаров, выполнению работ или оказанию услуг, которые такое лицо по характеру своей деятельности должно осуществлять в отношении каждого, кто к нему обратится (розничная торговля, перевозка транспортом общего пользования, услуги связи, энергоснабжение, медицинское, гостиничное обслуживание и т.п.)»

Изменение текста обусловлено тем, что публичные договоры заключаются не только коммерческими, но и некоммерческими организациями, ведущими предпринимательскую деятельность, и следовательно круг субъектов правоотношений, регулируемых этой статьей Кодекса, расширится. Таким образом, основанные на буквальном толковании статьи 426 ГК РФ споры о том, могут ли некоммерческие организации заключать публичные договоры, будут разрешены в законодательном порядке без отсылки в судебных решениях на статью 6 ГК РФ о допустимости применения гражданского законодательства, регулирующего сходные отношения (аналогия закона).

В этой же статье ГК РФ пункт 2 в отличие от действующей редакции сформулирован таким образом, чтобы цена товаров,

работ или услуг в публичном договоре устанавливалась одинаковой для потребителей соответствующей категории в то время, как иные условия в такого рода договорах по общему правилу хоть и не могли бы устанавливаться, исходя из преимуществ отдельных потребителей или оказания им предпочтения, но допускались бы исключительные случаи, когда законом или иными правовыми актами предоставляются льготы отдельным категориям потребителей.

2. В статье 428 Договор присоединения дается другая редакция пункта 3, позволяющая защитить интересы стороны, присоединившейся к договору, не являющемуся договором присоединения, когда при заключении договора его условия определены одной из сторон, а другая сторона поставлена в положение, затрудняющее согласование иного содержания отдельных условия договора. В подобных случаях эта сторона, подобно стороне, присоединившейся к договору, вправе потребовать расторжения или изменения договора, если договор присоединения хотя и не противоречит закону и иным правовым актам, но лишает эту сторону прав, обычно предоставляемых по договорам такого вида, исключает или ограничивает ответственность другой

стороны за нарушение обязательств либо содержит другие явно обременительные для присоединившейся стороны условия, которые она исходя из своих разумно понимаемых интересов не приняла бы при условии наличия у нее возможности участвовать в определении условий договора. Такая редакция, с другой стороны, позволит предупредить действия стороны, которая навязывает невыгодные для контрагента условия посредством применения конструкции такого рода договоров.

3. Если в действующей редакции статьи 429 Предварительный договор ГК РФ предусматривается положение о том, что предварительный договор должен содержать условия, позволяющие установить предмет, а также другие существенные условия основного договора, то в предлагаемой редакции круг условий, подлежащих включению в предварительный договор, ограничивается условием, позволяющим установить предмет, а также те условия основного договора, относительно которых по заявлению одной из сторон должно быть достигнуто соглашение при заключении предварительного договора.

4. ГК РФ дополняется статьей 429.1 Рамочный договор как такой договор, который определяет общие условия обязательственных взаимоотношений сторон, которые могут быть конкретизированы и уточнены сторонами при заключении отдельных договоров на основании или во исполнение рамочного договора. Такие договоры включают в себя записи о намерении сторон продолжить в будущем сотрудничество в условиях, когда в данный момент не имеется возможности для определения объема и стоимости работ. Легализация рамочного договора позволит устранить существующие в настоящее время правовые риски в связи с имеющейся практикой заключения такого рода договоров.

5. Новеллой, вносимой в ГК

РФ, является статья 429.2 Опционный договор. Согласно этому договору (опциону) одна сторона посредством безотзывной оферты предоставляет другой стороне за плату или иное встречное предоставление безусловное право заключить договор на условиях, предусмотренных опционом. В течение всего срока действия опциона другая сторона вправе по своему усмотрению заключить договор путем акцепта такой оферты. Опционный договор должен содержать существенные условия договора, подлежащего заключению. Опционный договор заключается в форме, установленной для договора, подлежащего заключению. Введение в закон опционного договора дает возможность преодолеть установленный пунктом 3 статьи 157 ГК РФ (в редакции законопроекта) запрет на условия договора, зависящие от воли одной из сторон, и заключить в будущем договор путем акцепта безотзывной оферты на условиях этой оферты.

6. Законопроектом (пункт 2 статьи 434 ГК РФ) предусматривается новое определение письменной формы договора, под которой следует понимать составление одного документа, подписанного сторонами, а также обмен письмами, телеграммами, телефаксами и иными документами, в том числе электронными документами, передаваемыми по каналам связи, позволяющими достоверно установить, что документ исходит от стороны по договору. Электронный документ, передаваемый по каналам связи, является разновидностью письменного договора и признается информацией, подготовленной, отправленной, полученной или хранимой с помощью электронных, магнитных, оптических или аналогичных средств, включая электронный обмен данными и электронную почту. Важно также иметь в виду запись, содержащуюся в пункте 4 названной

статьи Кодекса, о том, что в случаях, предусмотренных законом или соглашением сторон, договор в письменной форме может быть заключен только путем составления одного документа, подписанного сторонами договора.

7. Статья 434.1 ГК РФ Переговоры о заключении договора, включаемая в Кодекс, гласит о том, что если иное не предусмотрено законом или договором, граждане и юридические лица свободны в проведении переговоров о заключении договора и не несут ответственности за то, что соглашение не достигнуто. В то же время сторона, которая ведет или прерывает переговоры о заключении договора недобросовестно, обязана возместить другой стороне причиненные этим убытки. При этом недобросовестными действиями при ведении или прекращении переговоров о заключении договора или их продолжении или заведомом отсутствии намерения достичь соглашения с другой стороной, введение другой стороны в заблуждение относительно характера или условий предполагаемого договора, в том числе путем сообщения ложных сведений либо утаивания обстоятельств, которые в силу характера договора должны быть доведены до сведения другой стороны, а также внезапное и бесосновательное прекращение переговоров о заключении договора без предварительного уведомления другой стороны.

Этой статьей под убытками, подлежащими возмещению недобросовестной стороной, признаются расходы, понесенные другой стороной в связи с ведением переговоров о заключении договоров, а также в связи с утратой возможности заключить договор с третьим лицом. Стороны сами могут устанавливать в соглашениях иную ответственность за недобросовестные действия при ведении переговоров.

8. Среди положений, преду-

смотренных вновь вводимой статьей 446.1 ГК РФ Оспаривание заключенного договора, обращает на себя внимание сформулированная в пункте 3 норма о том, что сторона, принявшая от другой стороны полное или частичное исполнение по договору или иным образом подтвердившая действие договора, не вправе требовать признания этого договора незаключенным, если иное не предусмотрено законом. Указанное правило было выработано практикой работы арбитражных судов и в конце концов получает закрепление в законе. Этот случай может служить наглядным примером того, какое позитивное влияние оказывает судебная практика на совершенствование законодательства в регулировании тех или иных общественных отношений.

9. Изменения, вносимые в статью 447 ГК РФ Заключение договора на торгах, состоят в том, что торги могут проводиться не только в форме аукциона или конкурса, но и в иной форме, предусмотренной законом.

Торги, проведенные с нарушением правил, установленных законом, могут быть признаны судом недействительными по иску заинтересованного лица в течение года со дня проведения торгов. Согласно нормам, вводимым в статью 449 ГК РФ, которая получила наименование «Основания и последствия признания торгов недействительными», торги могут быть признаны недействительными в случаях:

- когда кто-либо был необоснованно отстранен от участия в торгах;
- на торгах была неправильно отвергнута высшая предложенная цена;
- продажа произведена ранее указанного в извещении срока;
- допущены иные существенные нарушения порядка проведения торгов, повлекшие

неправильное определение цены продажи;

- допущены иные нарушения правил, установленных законом.

Что же касается расходов организатора торгов, связанных с применением последствий недействительности и необходимостью проведения повторных торгов, то они согласно нововведениям в Кодекс распределяются между лицами, допустившими нарушения, повлекшие признание торгов недействительными.

10. Законопроект вносит изменение в статью 450 Основания изменения и расторжения договора ГК РФ, в соответствии с которым многосторонним договором может быть предусмотрена возможность расторжения такого договора по соглашению как всех, так и большинства лиц, участвующих в договоре, если иное не установлено законом.

Такое нововведение в Кодекс можно использовано, к примеру, в договоре, предметом которого может быть имущество, которое находится в общей долевой собственности множества лиц, и особенно в тех случаях, когда у собственников нет единства в вопросах изменения или прекращения договора.

11. Законопроектом предусмотрено введение новой статьи в ГК РФ – статьи 450.1 «Отказ от договора (исполнения договора)». Статьей разграничиваются неоднозначно понимаемые и применяемые в настоящее время термины «расторжение договора» и «отказ от договора». Судебная практика стоит на той точке зрения, что отказ от договора означает одностороннее действие стороны договора, заключающееся в прекращении договора, а расторжение договора осуществляется по соглашению сторон или решению суда. Эта практика и легла в основу ново-

введения в действующее законодательство.

12. В пункт 2 статьи 453 Последствия изменения и расторжения договора ГК РФ вносится изменение, согласно которому при расторжении договора обязательства сторон прекращаются, если иное не предусмотрено законом, договором или не вытекает из существа обязательства.

При этом остается неизменным положение о том, что при изменении договора обязательства сторон сохраняются в измененном виде.

Исходя из предложенного изменения соответствующей нормы ГК РФ, расторжение договора влечет прекращение обязательств и дает возможность кредитору возможность требовать с должника образовавшиеся до момента расторжения договора суммы основного долга и имущественных санкций в связи с неисполнением или ненадлежащим исполнением договора. Это положение вытекает из судебной практики арбитражных судов и нашло, в частности, отражение в Информационном письме Президиума Высшего Арбитражного Суда Российской Федерации от 21.12. 2005 г. № 104 «Обзор практики применения арбитражными судами норм Гражданского кодекса РФ о некоторых основаниях прекращения обязательств».

В случае, когда до расторжения или изменения договора одна из сторон, получив от другой стороны исполнение обязательства по договору, не исполнила свое обязательство либо предоставила другой стороне неравноценное исполнение, к отношениям сторон применяются правила об обязательствах вследствие неосновательного обогащения, если иное не предусмотрено законом или договором.



Маслов С.В.,
Директор по науке Института отраслевого питания, к.э.н.,



Чернигов В.В.,
Президент Института отраслевого питания,



Кучма В.Р.,
Директор Института гигиены и охраны здоровья детей и подростков
Научного центра здоровья детей РАМН, профессор, д.м.н.

ЗАКОН О ШКОЛЬНОМ ПИТАНИИ ТРЕБУЕТ ДОРАБОТКИ

В прошлом году разрабатывался и обсуждался проект Стандарта о питании в образовательных учреждениях. К сожалению, он не был принят. Основная причина — его противоречия с действующим законодательством или отсутствие в нем положений о полномочиях и обязанностях различных органов власти в вопросах организации питания в бюджетных учреждениях.

Шанс решить эти противоречия появился в текущем году.

Планом мероприятий по реализации Основ государственной политики РФ в области здорового питания населения на период до 2020 года предусмотрена разработка в 2013 году проекта федерального закона «О здоровье, в том числе горячем, питания для детей в образовательных учреждениях, лиц, находящихся в лечебно-профилактических учреждениях, оздоровительных учреждениях и учреждениях социальной защиты, военнослужащих и приравненных к ним лиц, а также лиц, находящихся в местах содержания под стражей или отбывающих наказание в исправительных учреждениях». Разработка законопроекта поручена Минздраву России. К работе привлечены Минсельхоз, Ми-

нобрнауки и другие ведомства. Закон должен затронуть интересы свыше 130 тыс. учреждений, 500 тыс. работников и 32 млн. потребителей питания. Это и около 7,5 млн. тонн продовольствия на сумму более 480 млрд. рублей ежегодно.

Законопроект необходим для регулирования отношений, складывающихся в сфере питания лиц, находящихся в учреждениях, в которых получение альтернативного питания, как правило, невозможно.

В ходе обсуждения проекта Стандарта питания для образовательных учреждений было немало вариантов ответов: от мнения, что все необходимые нормативные документы приняты (то есть нет смысла в разработке Стандарта), и до необходимости определить ис-

точники финансирования из федерального бюджета, создать федеральный орган, обеспечить выполнение норм питания, которые в настоящее время, как правило, носят рекомендательный характер. Были и есть предложения подумать о том, нужно ли вообще организовывать питание в школах (такой опыт есть в некоторых странах).

Какие бы мнения ни возникли у экспертов и руководителей, решение о подобных законах и их содержании, в идеальном случае, должны формироваться теми, к кому вопрос питания в школах и других учреждениях имеет непосредственное отношение, и теми, кто формирует за счет своих налоговых платежей финансовую базу для выполнения подобных законов. По отношению к данному законопроекту это одни и те же люди.

Авторы статьи много лет занимаются вопросами школьного и других видов питания, владеют обширной информацией о состоянии, роли питания в разных сферах общества, вариантах решения проблем. Статьи, анализ и отражение результатов обсуждения – одно из главных направлений этой работы.

В данной статье затронуты основные вопросы, которые, необходимо понять и обосновать при подготовке законопроекта.

Почему здоровое горячее питание необходимо, особенно в учреждениях, где люди проводят только часть дня?

Этот вопрос, как и многие другие в данной теме, требует отдельной дискуссии, особенно, с точки зрения влияния питания в образовательных учреждениях на здоровье.

Каждая страна, каждая семья проходят в своем развитии путь от бедности к достатку. Следующий шаг – от достатка к

излишеству совершают не все. Это зависит от системы ценностей, принятой человеком и обществом. Если представить, что существует некоторая линия, которая соответствует достаточному и сбалансированному питанию людей разных возрастов и профессий («линия здорового питания»), то на графике любая точка ниже линии – это недоедание, а выше – избыточное потребление. У каждого человека, семьи или страны свое восхождение к личному или общественному благополучию, но на этом пути очень легко перешагнуть линию. Россия, в своем большинстве, к сожалению, еще не стала страной всеобщего благополучия. Здесь одной из главных целей развития и государственной поддержки питания в образовательных учреждениях является борьба с недоеданием в малообеспеченных семьях.

Станет ли питание здоровым, когда у каждого человека появится достаточно средств для приобретения продуктов? В мире есть яркие примеры, например, США, которые переступили такую черту. Или, например, 10-20% населения России, живущие в достатке. И теперь очевидно, как благодаря бизнесу, рекламе и современным пищевым технологиям, целые страны и процветающие слои населения не знают, как им вернуться к нормальному питанию. Гарантий, что Россия не пойдет по такому пути, нет. Количество современных заведений фаст-фуда увеличивается с каждым днем.

Посмотрим, что едят российские дети в столовой. Почти половина всех салатов, молочных продуктов, рыбы (если она выдается не в виде котлет) остается на столе. В буфете почти не продают фрукты и соки, потому что на них нет спроса. Есть спрос на выпечку и сладости.

Современные технологии пришли в российский пищевой пром и сельское хозяйство. Их современная продукция вместе с неснижаемым потоком «лучших» образцов импортного продовольствия создали долгожданное изобилие на прилавках. В телепередачах проводятся лабораторные исследования и привлекаются эксперты, а зрителю предлагается внимательно читать этикетки. Демонстрация всей стране фальсификации и даже опасности продукта не влекут за собой никаких последствий для производителя.

Где, как ни в детском саду и школе, научить детей здоровому питанию? Именно в образовательных и лечебных учреждениях государство и общество может показать, что означает здоровое и доступное питание. Каким образом можно гарантировать его качество?

Отсюда возникает второй вопрос – можно ли утверждать, что питание в наших школах, детсадах, больницах и т.д. является здоровым и доступным?

Сегодня состояние питания, например, в школах гораздо лучше, чем 5-7 лет назад. Многие сделано в школьном питании благодаря федеральному экспериментальному проекту. Во многих регионах на этот вопрос обратили серьезное внимание и продолжают работу по его решению.

Что показывают цифры? Почти везде увеличился охват горячим питанием, постепенно увеличивается его финансирование. Но при этом, данные мониторинга школьного питания показывают, что даже в среднем по стране количество фруктов, соков, мяса, молочных продуктов в фактическом меню не превышает 60% от рекомендуемых норм, а рыбы может выдаваться и 20% от нормы. Данные официальной статистики говорят о том, что

именно эти продукты также недостаточно потребляются в большинстве семей.

В среднем, из бюджетов выделяют на школьное питание не более 75% от реальной стоимости. Но за средними показателями скрываются более серьезные противоречия. На питание (в основном, для детей из малообеспеченных семей) в разных регионах может выделяться от 5 до 100 рублей в сутки на одного ребенка. В одном и том же регионе, например, от 15 до 40 рублей. Однако, самое необъяснимое то, что в некоторых школах дети в столовых разделяются на группы в зависимости от того, какое питание они могут себе позволить.

На фотографии - школьная столовая, в которой сделан ремонт и произведена замена оборудования. На столах слева – первое блюдо, а справа – каша гречневая с мясом. Поскольку каша в 2 раза дороже супа, она не доступна детям, питающимся за счет бюджетных средств.

Питание в бюджетных учреждениях, особенно в образовательных, это и вопрос демографии. Гарантированное государством льготное, здоровое и доступное питание детей в детском саду, школе и колледже – один из важных аргументов в пользу рождения ребенка, который, независимо от семейных трудностей, будет накормлен и получит образование. Поэтому бесплатное горячее питание для детей из малообеспеченных семей предусмотрено как направление реализации демографической политики в соответствующей Концепции, утвержденной Президентом России.

Теперь о том, насколько эффективно расходуются выделяемые средства. Даже если считать, что закупаемые продукты надлежащего качества,

то определяемый в ходе мониторинга показатель эффективности закупок не превышает 75%. То есть на выделяемые средства закупается на 25% меньше, чем это на самом деле возможно.

Нельзя не затронуть вопросы финансирования. Приведем отдельные цифры применительно к питанию в образовательных учреждениях. Попробуем сделать вывод о возможности найти необходимое финансирование.

Сегодня оборот продовольствия в образовательных учреждениях можно оценить в 280 млрд. рублей. В том числе порядка 110 млрд. рублей – из бюджетов субъектов и муниципалитетов. Федеральное финансирование в этой сфере практически отсутствует. Если организовать питание по рациональным нормам, то общий оборот составит около 370 млрд. рублей, а для дополнительного финансирования питания детей и студентов из малообеспеченных семей требуется примерно 32 млрд. рублей бюджетных средств, то есть 1 миллиард долларов США. Для сравнения в США на программы продовольственной помощи через Минсельхоз выделяется 112 млрд. долларов, из них значительная часть – на школьное питание. Можно прогнозировать, что при выделении из федерального бюджета субсидии в размере 15 млрд.руб. в год на эти цели только для дотационных регионов и на условиях софинансирования из местных бюджетов, будет решена значительная часть проблем финансирования (которое, конечно, требуется и для материально-технического оснащения пищеблоков, и оплаты труда и т.п.).

Создание эффективной системы питания в бюджетных учреждениях потенциально является и мерой поддержки оте-

чественного производителя, что особенно важно в условиях вступления России в ВТО. Именно по этой причине Государственная программа развития сельского хозяйства и регулирования рынков сельскохозяйственной продукции, сырья и продовольствия на 2013-2020 годы впервые дополнена разделом о развитии социального питания и продовольственной помощи.

Приведем свои предложения по содержанию законопроекта (без детализации).

В законопроекте целесообразно отразить ряд принципиальных позиций.

А) Обязанности по организации питания в учреждениях (как комплекс мер, необходимых для непосредственной организации питания) возложить на учредителей, контроль за оказанием услуги по организации питания – на руководителя учреждения, ответственность за оказание услуги – на лицо, оказывающее такие услуги.

В) Установить права и обязанности лиц, вовлеченных в процесс организации питания.

С) Отразить основные элементы системы управления организацией питания.

Д) Обязать органы государственной власти субъектов РФ устанавливать нормативным правовым актом субъекта РФ (с согласованием с территориальным органом Роспотребнадзора):

– обязательные среднесуточные нормы обеспечения питанием с учетом позиций федеральных санитарных правил (исключение – лица, для организации питания которых, установлены обязательные нормы питания) – в отношении лиц, находящихся в учреждениях, предусматривающих круглосуточное пребывание, а также в дошкольных образовательных учреждениях;

– среднесуточные наборы пищевых продуктов на отдельные приемы пищи, при этом среднесуточные нормы (наборы) должны выполняться в среднем за 2 недели питания – в отношении лиц, находящихся в иных учреждениях.

Е) Установить требования к финансированию:

– обязанности по финансированию создания и поддержки материально-технической базы для организации питания возложить на учредителя учреждения;

– формирование стоимости рациона (сырье + затраты).

Необходимость разграничения расходов на стоимость рационов (продукты) и расходов на организацию питания (затраты на приготовление и раздачу пищи), фиксация этих сумм на уровне субъекта РФ (муниципалитета) с учетом сложившихся в регионе цен на продукты и услуги, связанные с приготовлением и раздачей пищи;

– вопросы финансирования питания льготных категорий граждан;

– урегулировать вопросы оплаты питания граждан, питающихся за личные средства

(средства законных представителей);

Необходимо предусмотреть меры поддержки производителей социального питания как на федеральном уровне, так и на уровне субъектов РФ и муниципалитетов (например, путем включения в соответствующие реестры производителей по аналогии с гл. 6 7-ФЗ «О некоммерческих организациях»): льготы по уплате налогов и сборов; льготы по арендной плате за землю и иные объекты недвижимости; выделение субсидий для поддержки предприятий социального питания.

Институт экономики и управления в промышленности

приглашает руководителей структурных подразделений (отделов) и специалистов предприятий принять участие в учебно-консультационном семинаре:

«Эффективная разработка и реализация региональных и муниципальных программ»

Стоимость (с учетом НДС): 19 990 руб. Дата проведения: 10-11 апреля 2013 г.

Программа семинара:

1. Основы программно-целевого подхода к управлению
Локальные акты о порядке разработки, утверждения и реализации целевых программ
Понятия и принципы программно-целевого регулирования
Целевые программы в контексте стратегии развития города. Обзор федеральных и локальных актов о стратегическом планировании.
Способы согласования целевых программ со стратегией развития территории.
2. Аналитическое сопровождение разработки и реализации целевых программ
Методика выявления проблем развития территории. SWOT-анализ. Сценарный анализ.
Адаптация статистических данных к конкретной целевой программе.
Социологические исследования как способ оценки эффективности целевых программ.
3. Структура целевой программы.
Организация этапа поиска и формулирования проблем.
Формирование цели и задач, мероприятий и показателей эффективности программы;
Типология мероприятий и принципы ее выстраивания.
Организация конкурсов социальных проектов.
4. Оценка эффективности целевых программ
Виды оценки эффективности.
Логико-содержательный анализ – средство повышения качества программно-целевого документа.
Технология пошагового аудита стратегических показателей.
Количественная оценка эффективности реализации программы.
5. Организационное обеспечение разработки и реализации целевых программ.
Формирование календарного плана разработки целевой программы.
Организация рецензирования и экспертного сопровождения целевых программ.
Проведение дискуссий и «крутых столов» по тематике целевой программы
Оформление предложений о внесении изменений в целевую программу
Мониторинг реализации программ.
6. Обзор некоторых программ

Начало занятий в 10-00.

В стоимость обучения включены раздаточный материал, кофе-паузы и обеды.

Адрес института: 105203, г. Москва, ул.15-я Парковая, д. 8.

Адрес филиала: 105203, г. Москва, ул. Нижняя Первомайская, д.77.

Проезд: ст. м. «Первомайская», далее трол. № 22, трамв. № 11, 34 до ост. «15-я Парковая ул.».

О своем участии в семинаре необходимо сообщить по тел.: (499) 464-44-80, 464-40-65.

E-mail: seminar@rosinstitut.ru

Следите за анонсами семинаров на сайте www.rosinstitut.ru



НА ПУТИ К СТРАТЕГИЧЕСКОМУ ПЛАНИРОВАНИЮ

Павленко В.Н.,
Мэр города Архангельск

— Виктор Николаевич, совместно с оперативным руководством города Вы нарабатываете механизмы решения проблем в ЖКХ. Речь идёт о программе комплексного развития коммунальной инфраструктуры. Депутаты гордумы поддержали Ваш проект. Каких изменений теперь ждать городскому хозяйству Архангельска?

– В деятельности мэрии города несколько важнейших слагаемых. Прежде всего, это повседневная работа, направленная на решение конкретных задач. Другой блок – крупная стратегическая работа, которой нацеленная на перспективы развития города. Таким перспективным стратегическим взглядом в будущее и является программа комплексного развития систем коммунальной инфраструктуры. Разработан генеральный план Архангельска до 2020 года, различная сопутствующая ему документация. Принят план социально-экономического развития города.

В этой программе есть вся необходимая информация. Известно, где будут строиться дома, сколько нужно электроэнергии, тепла, света, газа, какие резервы должны быть за-

действованы. Таким образом, обеспечена возможность для ресурсоснабжающих организаций определиться с этапами строительства этих мощностей и финансовыми возможностями. Будут задействованы деньги инвесторов, средства, заложенные в тарифе, средства от технологического присоединения. Программа рассчитана до 2025 года с учетом суммы затрат – порядка 80 миллиардов рублей.

Она разбита на этапы. Важнейший из них – реорганизация «Водоканала» и модернизация ветхих систем водоснабжения и водоотведения. На это предполагается привлечь до 2015 года около пяти с половиной миллиардов рублей. Заложены организационные и финансовые возможности для привлечения инвестиций. В этом главный смысл программы.

– Если работы по модернизации коммунальной структуры только предстоит развернуть, то модернизация образования в Архангельске уже стала реальностью. Насколько успешно город принял участие в федеральном проекте?

– Проект модернизации образования, предложенный президентом РФ Владимиром Путиным, действительно стал замечательным подспорьем и

продолжил начатую большую работу по укреплению системы образования. Пять лет в областном центре действует муниципальная программа оборудования школ и дошкольных учреждений. За это время около миллиарда рублей вложено, прежде всего, в ремонт школ, в создание систем энергосбережения, в реконструкцию теплоузлов, систем безопасности.

Дополнительно из федерального бюджета был получен 91 миллион рублей. Была продолжена работа по ремонту. Помещения первых классов во всех школах отремонтированы, появилась новая мебель и современное оборудование. Также за счет выделенных средств удалось оборудовать классы естественных наук, химии, физики, классы для профориентации детей. Кроме того, для школ закуплены компьютеры, видеотехника. Продолжается капитальный ремонт школ, дошкольных учреждений, учреждений дополнительного образования, реконструкция и открытие новых детских садов.

– Планируется ли повышение заработной платы бюджетникам?

– За минувшие пять лет много сделано для улучшения материально-технической базы школ и детских садов. Сейчас глав-

ная задача, которую ставит президент России Владимир Владимирович Путин, – повышение заработной платы. На нашу просьбу не делить учителей по категориям (в районах и учителя, и воспитатели получают зарплату через субвенцию области, а в городах воспитатели – из средств городского бюджета) областное правительство ответило, что и воспитатели в городских детских садах будут получать зарплату за счет субвенции. Воспитатели детских садов с 1 января 2013 года получают повышение заработной платы на 33,3%, учителя школ – с 1 сентября на 10,4%, прочие педагоги – с 1 января на 47%. У остальных бюджетников с 1 октября зарплата увеличится на 5,5%. При этом работникам дошкольных учреждений сохранены все льготы и доплаты, которые были. Подъемные молодым специалистам и учителям останутся. Следующая задача – повышение зарплаты работникам учреждений культуры и спорта.

– Важной задачей, поставленной высшим руководством страны, стало расселение деревянных домов. Как изменилась данная ситуация в городе за годы Вашей работы?

– За 5 лет новое жилье получили свыше тысячи семей архангелогородцев. На расселение потрачено свыше 1 миллиарда рублей, но очередь только увеличивается. На балансе муниципалитета находится 6606 домов, из них 4500 деревянных строений. Мы, в отличие от большинства российских городов, сохранили в Архангельске социальную очередь. В 2011-2012 годах люди получили около 400 квартир в год. Ранее же количество полученных квартир не превышало 10 в год. Но очередь при этом не уменьшается, так как в

разряд ветхого и аварийного фонда ежегодно переходят десятки домов. В переселении сегодня нуждаются 4,5 тысячи семей, или 18 тысяч жителей столицы Поморья. Полторы тысячи человек из этого списка нуждаются в переселении в чрезвычайном порядке.

За пять последних лет из аварийного и ветхого фонда расселено чуть больше тысячи семей. Президент России Владимир Владимирович Путин принял решение о выделении дополнительных средств на переселение россиян из ветхого жилья.

– Сколько необходимо средств, чтобы избавиться от ветхого жилья?

– Доходная часть бюджета Архангельска на 2012 год с региональными и федеральными субвенциями составила 7,1 миллиарда рублей. При этом в городе сумма всех видов налогов составляет до 25 миллиардов. Имея бюджет в 15 миллиардов, мы смогли бы решить жилищную проблему в течение трех лет. Расселение 18 тысяч очередников стоит 10-12 миллиардов, но за один год из-за недостатка мощностей городского строительного комплекса, неготовности энергетиков переезд таких масштабов осуществить невозможно, нужно время.

– В крупных городах и всех областных центрах России остро стоит проблема детских садов...

– Когда в 1990-х годах Россия попала в демографическую яму и детские сады стали не столь востребованы, они стали частными. В Архангельске, например, больше трети детсадов были ведомственными. Их новые хозяева – владельцы приватизированных предприятий – муниципалитету здания не передавали, предпочитая их продавать. Через 20 лет наступил демографический взрыв. За

строительство детских садов отвечает муниципалитет, но на новую и приятную для будущего России тенденцию не везде успели вовремя среагировать.

В Архангельске возвращены детям и капитально отремонтированы 4 здания, которые город забрал у различных учреждений. Не так давно построены и сданы большой новый детский сад «Семицветик» в Майской Горке. В 2012 году все маленькие архангелогородцы, начиная с трехлетнего возраста, обеспечены местами в дошкольных учреждениях. Водить их в садик с более раннего возраста не имеет смысла, так как детсад – это, прежде всего, образовательное учреждение. Двухлетний и тем более годовалый ребенок вряд ли может быть прилежным учеником. Для них необходимо строительство яслей как учреждений по присмотру и уходу, но этого, к сожалению, нет в федеральном законодательстве.

Архангельск волнует и другая проблема: нехватка школ, дети учатся в две смены, а первых классов по 4-5 параллелей. Нужно строить новые школы с учетом того, чтобы завтра, когда демографическая ситуация изменится, в них можно было разместить дошкольные группы или школы искусств, спортивные секции. В планах следующего года – реконструкция детского сада на 220 детей на улице Полины Осипенко. Есть планы по строительству и дальнейшей модернизации детских садов. В 2012 году выделено 130 миллионов рублей. В 2013 будет продолжено строительство школы в Цигломени. Программа капитальных ремонтов, возможно, несколько сокращается, зато наращивается программа по строительству.

– Виктор Николаевич, особое внимание Президент в своем Послании Федеральному Собранию уделил

демографической политике, поддержке материнства и института семьи. Какие еще из озвученных тем актуальны для Архангельска?

– Президент отметил, что решение проблемы очереди в детские сады будет напрямую влиять на выбор семьи в пользу второго и третьего ребенка. Поэтому необходимо расширение сети дошкольных учреждений. Архангельск выполняет эту задачу: ежегодно открывается по детскому саду, общее число мест в них за 4 четыре года увеличено на 25%. В следующем году планируется ввести в строй два дошкольных учреждения и 12 дополнительных групп. Разработана конкретная программа ликвидации очереди в детсады до 2015 года.

Президент подтвердил, что в ближайшие годы государство выполнит обязательства по ликвидации аварийного жилья. Для Архангельска эта «застарелая российская проблема» – самая актуальная. Столица Поморья готова участвовать в программах Фонда ЖКХ. Будет продолжено строительство социального жилья и активное привлечение инвесторов для реализации программ развития застроенных территорий.

Глава государства заострил внимание на необходимости реформирования системы надзорных органов, отметив, что в данных структурах работает более миллиона человек. К сожалению, сейчас их деятельность сводится к проверкам и многомиллионным штрафам, которые непосильным бременем ложатся на муниципальные бюджеты. Президент дал поручение Правительству внести предложения по изменению принципов работы контрольных органов. Это, несомненно, благотворно скажется на созидательной работе, в том числе на муниципальном уровне.

Один из стратегических

ориентиров, предложенных Владимиром Владимировичем Путиным – усиление роли и финансовой самостоятельности местного самоуправления. Президент заявил о необходимости изменения логики межбюджетных отношений, об укреплении экономической базы территорий и помощи тем, кто инициативно работает на местах. На муниципальный уровень будет передана основная масса налогов с малого бизнеса. Это очень важно для Архангельска, поскольку в течение нескольких лет прикладываются большие усилия для развития в городе предпринимательства и расширения налоговой базы. Мы готовы к ответственному использованию дополнительных ресурсов для развития нашего города.

– Каким Вы видите свой город в будущем?

– Стратегия развития города, принятая мэрией, определяет миссию Архангельска как образовательной культурной и инжиниринговой столицы Русского Севера. Город, в котором хранятся традиции и накапливаются знания для воплощения в жизнь амбициозных проектов нового освоения Русской Арктики. Архангельск – это город, уже включенный в мировые коммуникационные процессы и коридоры. Развитие столицы Севера основано на трех китах – генеральный план, транспортная схема, стратегия социально-экономического развития. Эти документы разработаны и приняты. Сегодня стоит рассматривать Архангельск как ворота Арктики, как город, который способен воспринять серьезные инвестиции. Будут развиваться жилищное строительство, энергетика, инфраструктура.

Один из федеральных университетов, Северный Арктический федеральный университет, создан именно в нашем городе, а на базе университета

уже идет работа, связанная с освоением арктического шельфа. Освоение Арктики – огромный потенциал для развития города, создания новых рабочих мест, привлечения инвестиций.

– Планы действительно серьезные. Как Вы оцениваете роль муниципальной власти в их осуществлении?

– На самом высоком федеральном уровне заявлено, что залогом успешного развития России, ключом к раскрытию громадного потенциала всех ее территорий является реально действующее местное самоуправление. Муниципальная власть ближе всего к народу. И что бы ни происходило в государстве, какие бы ни принимались решения, муниципальная власть первой встает лицом к лицу с народом. Но задач у органов местного самоуправления много, а прав и средств для их реализации мало. И здесь очень важно найти баланс интересов внутри субъекта федерации.

Недавно прозвучали заявления руководства страны о том, что муниципальные образования получают больше налоговых поступлений. Очевидно, что в этом случае у муниципалитетов области будет прямая заинтересованность в расширении налогооблагаемой базы, в стимулировании развития экономики. Если доходная часть бюджетов муниципальных образований вырастет, возможности расширятся, и проблемы городского хозяйства, социальной сферы будут решаться более эффективно.

В Архангельске живет треть населения региона. Очень важно, чтобы муниципалитет имел достаточные возможности для решения насущных проблем горожан.

*Беседу вел
Г.Е. Гудим-Левкович*

Институт экономики и управления в промышленности

приглашает на семинар:

«Проектирование молодежной политики»

Дата проведения: 22-23 мая 2013 г.

Программа семинара:

1. АНАЛИЗ ДОКУМЕНТОВ В СФЕРЕ МОЛОДЕЖНОЙ ПОЛИТИКИ

- нормативные документы федерального уровня в сфере молодежной политики;
- региональные и муниципальные акты о молодежи и молодежной политике: методика и практика разработки;
- использование законодательства в сферах образования, трудовых отношений, общественной деятельности в целях обеспечения молодежной политики;
- обобщение опыта региональных и муниципальных концепций молодежной политики;

2. ФОРМИРОВАНИЕ КОНЦЕПТУАЛЬНЫХ ОСНОВ МОЛОДЕЖНОЙ ПОЛИТИКИ НА РЕГИОНАЛЬНОМ И МЕСТНОМ УРОВНЕ

- круглый стол «Проблемы молодежной политики и пути их решения (опыт участников семинара)»;
- понятийная цепочка «стратегия – концепция – программа – проект»;
- опыт разработки комплексной программы-стратегии молодежной политики;
- опыт дифференциации целевых программ поддержки учащейся и работающей молодежи;
- технологии встраивания молодежной политики в жизнедеятельность микрорайонов;
- опыт встраивания мероприятий молодежной политики в процесс регулирования основных сфер жизнедеятельности: образование, здравоохранение, ЖКХ и т.д.

3. СТРУКТУРА ПРОГРАММЫ МОЛОДЕЖНОЙ ПОЛИТИКИ

- формулировка главной цели программы и блока социальных целей;
- опыт построения блоков задач и мероприятий программы;
- практикум «Анализ стратегических документов по предложениям участников семинара (на основе технологии логико-содержательного анализа)»;

4. СОДЕРЖАНИЕ ПРОГРАММ МОЛОДЕЖНОЙ ПОЛИТИКИ: ЛУЧШИЕ ПРАКТИКИ

- проекты «Иду работать», «Народный архив», «Менторство», «Молодежные Советы территорий»;
- организация единой муниципальной площадки школьного самоуправления;
- регламентация и практика волонтерской деятельности;
- Советы работающей молодежи.
- работа с перспективными молодыми людьми. Проект «Единое кадровое пространство региона».
- работа с трудными подростками.
- обучение молодых активистов основам управления многоквартирным домом.

5. ОЦЕНКА ЭФФЕКТИВНОСТИ МОЛОДЕЖНОЙ ПОЛИТИКИ.

- формирование перечня показателей эффективности молодежной политики: показатели успешности проведения мероприятий; стратегические показатели;
- оценка эффективности работы ведомств и учреждений молодежной политики;
- опыт создания системы молодежной статистики; представление информации в муниципальных статистических сборниках;

- алгоритм организации социологических исследований, направленных на выявление проблем молодежи (подготовка технического задания социологам, особенности интерпретации полученных данных и принятия решений на их основе);
- практикум «Составление социологической анкеты».

6. ОРГАНИЗАЦИОННАЯ СТОРОНА РЕАЛИЗАЦИИ МОЛОДЕЖНОЙ ПОЛИТИКИ

- стандарты качества услуг в сфере молодежной политики;
- административные регламенты по основным направлениям работы;
- варианты структуры органов по делам молодежи;
- практика делегирования полномочий органов молодежной политики общественным организациям;
- алгоритм организации конкурсов социальных проектов.

7. ПРОФИЛАКТИКА ЭКСТРЕМИЗМА В МОЛОДЕЖНОЙ СРЕДЕ

- типология экстремистских движений;
- работа с несовершеннолетними и молодыми людьми, вовлеченным в экстремистскую деятельность.

Предполагается интерактивная работа с проектами документов, разрабатываемых участниками семинара (рекомендации, корректировка, рецензирование, составление).

Стоимость – 19 990 рублей (с учетом НДС).

В стоимость обучения включено: раздаточный материал, кофе-паузы и обеды.

Адрес Института: 105203, г. Москва, ул.15-я Парковая, д. 8.

Адрес гостиницы: 105203, г. Москва, ул. Нижняя Первомайская, д.77.

Проезд: ст. м. «Первомайская», далее трол. № 22, трамв. № 11, 34 до ост. «15-я Парковая ул.».

О своем участии в семинаре необходимо сообщить по телефонам:

(499) т/ф. 464-44-80, т. 464-40-65.



НАУЧНО-ИНФОРМАЦИОННОЕ ОБЕСПЕЧЕНИЕ ИННОВАЦИОННОГО РАЗВИТИЯ АПК И ВЫПОЛНЕНИЕ ГОС- ПРОГРАММЫ РАЗВИТИЯ СЕЛЬСКОГО ХОЗЯЙСТВА НА 2013-2020 ГОДЫ

Федоренко В.Ф.,
Директор ФГБНУ «Росинформаргротех» д.т.н., профессор,
член-корреспондент Россельхозакадемии

Одной из важнейших проблем в экономике страны остается технико-технологическое отставание от развитых стран мира, в том числе и в сфере сельского хозяйства. В этой связи В.В. Путин в программной статье сформулировал стратегический вектор развития экономики страны: «Нам нужна новая экономика, с конкурентоспособной промышленностью и инфраструктурой, с развитой сферой услуг, с эффективным сельским хозяйством».

Результаты реализации Государственной программы 2008-2012 г. приоритетного национального проекта «Развитие АПК» показывают, что в 2006-2011 гг. среднегодовые темпы прироста продукции сельского хозяйства составили 4,4%, пищевых продуктов – 4,1%. По сравнению с предыдущим пятилетием валовой сбор зерна вырос на 8%, подсолнечника – на 40%, сахарной свеклы – на 46%, прирост производства мяса в 2010 г. к 2006 г. составил 30%, в том числе свинины – 35,6% и птицы – 69,9%.

Вместе с тем последствия мирового экономического кризиса, а также засуха 2010 г., охватившая 43 субъекта Российской Федерации, в которых сосредоточено более 60% посевных площадей страны, негативно отразились на инвестиционном климате в агропромышленном комплексе, динамике развития сельскохозяйственного производства, балансе экспорта и импорта.

Кроме того, аграрный сектор страны столкнулся с системным вызовом, характер и острота, которого, как показывает анализ происходящих в мире процес-

сов, оценка тенденций развития аграрной сферы усугубляются сочетанием ряда внешних и внутренних факторов:

- вступление России во Всемирную торговую организацию и связанные с этим риски;
- усиление глобальной конкуренции на мировых продовольственных рынках;
- низкая конкурентоспособность российских сельскохозяйственных производителей;
- невысокая по сравнению с развитыми странами производительность труда;
- недостаточный уровень развития человеческого капитала в сельской местности;
- несоответствующий для решения проблемы продовольственной безопасности страны уровень развития и темпы роста аграрного сектора экономики.

Исходя из задач, определенных Государственной программой развития сельского хозяйства и регулирования рынков сельскохозяйственной продукции, сырья и продовольствия на 2013-2020 годы к числу основных приоритетов по развитию отрасли можно отнести:

- направленность всей системы управления агропро-

мышленным комплексом на его ускоренную модернизацию и инновационное развитие;

- создание условий для повышения финансовой устойчивости сельскохозяйственных товаропроизводителей и социального развития сельских территорий;

- формирование государственных информационных ресурсов в сфере обеспечения продовольственной безопасности и управления АПК;

- развитие и ускоренная реализация в аграрное производство информационных и телекоммуникационных технологий.

Оценка состояния и тенденций развития аграрного производства в стране и за рубежом свидетельствует, что до последнего десятилетия наука и производство стремились повысить эффективность сельского хозяйства за счет повышения производительности машин и агрегатов путем повышения мощности, ширины захвата, скорости, грузоподъемности, совмещения операций и прочих механических новаций. Разработчики и изготовители сельскохозяйственной техники при конструировании и изготовлении рабочих органов: лемехов, дисков, сошников, режущих элементов, других комплектующих – практически достигли технологического предела. Принципиально новые органы не создаются, происходит лишь их совершенствование.

Дальнейшие разработки в этом направлении требуют значительных инвестиций, которые не обеспечивают адекватного роста эффективности производства. Необходимы иные подходы, новый вектор развития агропромышленного комплекса.

По данным Всемирной сельскохозяйственной и продовольственной организации ООН (ФАО), продовольствен-

ное обеспечение населения мира в XXI веке будет осуществляться преимущественно в пяти приоритетных направлениях:

- повышение эффективности использования земельных, энергетических, водных и других ресурсов;

- улучшение использования орошаемых земель;

- дальнейшее расширение селекции и семеноводства, племенного дела;

- применение интегрированной системы защиты растений и животных;

- существенное повышение инвестиций в сельскохозяйственную науку и инновационное развитие сельского хозяйства.

Выводы и предположения экспертов ФАО в полной мере соответствуют принципам, заложенным в основу Федерального закона «О развитии сельского хозяйства» от 29 декабря 2006 г. №264-ФЗ, где включено в качестве основного направления государственной аграрной политики развитие науки и инновационной деятельности в сфере агропромышленного комплекса.

При формировании отраслевой инновационной системы принципиально важным является выбор определяющего вектора государственной политики. За рубежом наибольшее распространение получила государственная политика, базирующаяся на механизмах финансовой поддержки НИОКР (государство, инновационные фонды, бизнес и пр.), а также формах права на объекты интеллектуальной собственности.

Первая модель ориентирована на выполнение научно-технических программ и проектов общенационального значения по приоритетным направлениям аграрного сектора экономики и страны в целом.

Вторая направлена на рас-

пространение научно-технических знаний, освоение новых технологий.

Сельское хозяйство имеет ряд специфических особенностей, стимулирующих или сдерживающих инновационное развитие.

Первая особенность – сельское хозяйство сопряжено с множеством рисков, связанных с существенными колебаниями природных условий, возможными массовыми поражениями растений вредителями, а животных – болезнями. Рынок аграрной продукции обладает чрезвычайно неэластичным спросом.

Вторая особенность – недостаточное внимание государства к финансовой поддержке научно-исследовательских разработок в сельском хозяйстве. В России эта поддержка составляет около 1% к добавленной стоимости, тогда как в Японии – 3,6, в США – 2,7, Дании – 3%.

Сокращение финансирования освоения научно-технических достижений и реализации инновационных программ, привел к тому, что поток зарубежных технологий подавляет развитие национальной инновационной системы, создается реальная опасность зависимости от иностранных разработок.

Третья особенность – высокая дифференциация экономических результатов деятельности хозяйств. Например, в 2011 г. 78% сельхозпредприятий закончили с прибылью, а 22% – с убытком.

При этом следует отметить, что, например, в странах Евросоюза до 85% ВВП создается за счет использования инновационных технологий, заказ и финансирование которых осуществляет, в основном, частный бизнес. Как следствие – результаты научных изысканий всегда являются востребованными, в то время как в России

при государственном финансировании аграрной науки, практическая отдача научных исследований недостаточно высока. Ежегодно остаются невостребованным сельхозтоваропроизводством около 60% научных разработок. При этом доля зарубежных сортов составляет до 70% всех, посевных площадей овощных культур и сахарной свеклы, картофеля более 50%. Около половины остатков племенного скота осуществляются из-за рубежа.

По данным Росстата, на импорт технологий в области сельского хозяйства, охоты и лесного хозяйства в 2006-2010 гг. по 29 заключенным соглашениям израсходовано 7,9 млрд. руб., в то время как за рубеж продана только одна технология на сумму 4,9 млн. руб.

Все это было подвержено серьезной критике Д.А. Медведевым в июле прошлого года на совещании в Ростове-на-Дону по вопросам инновационного развития АПК. Особое внимание при этом обращено на необходимость широкого и ускоренного развития АПК с использованием информационных систем и телекоммуникационных технологий.

Стратегический вектор инновационного развития сельскохозяйственного производства сопряжен с широким применением информационных технологий, электроники, автоматизированных систем. Интеллектуальной основой для этого служат фундаментальные инновационные решения в других сферах и отраслях, которые при этом успешно используются и в сельском хозяйстве. Специализированные и адаптированные из смежных областей датчики, сенсоры, системы видеонаблюдения, сканирования поверхности поля, почвы, посевов, семян, животных оценивают состояние рабочих органов, тех-

нологический процесс, уровень, значение или отклонение параметров по шуму, температуре, вибрации, освещенности и передают эту информацию на бортовой компьютер.

Специальные программы для бортовых компьютеров анализируют информацию о соответствии заданным технологическим и техническим параметрам выполняемого процесса в режиме реального времени и подают соответствующие команды, управляющие воздействием для коррекции работы органов, агрегатов и машины в целом фермеру (оператору машины) для адекватного управления комплексом, а также на сервер по продолжению работ или проведению соответствующих регламентов.

В настоящее время мировой научный и интеллектуальный потенциал активно развивает и реализует в производство принципиально новые концепции и подходы: «Прецизионное земледелие», «Разумное земледелие». Они базируются на применении современных информационных технологий, автоматизированных систем контроля и управления технологическими процессами, роботов, манипуляторов, использовании глобальных систем позиционирования, которые позволяют формировать «Интеллектуальное сельское хозяйство» и решать задачи внедрения высокоточных технологий, ресурсосбережения, повышения продуктивности полей и ферм, производительности труда, энергонасыщенности и энергообеспечения, технического уровня, качества и надежности техники. До 80% разработок, получивших максимальное развитие за последние годы, несмотря на кризис, связаны с интеллектуальными решениями, базирующимися на применении информационных технологий. Более подробно и аргументиро-

вано эти вопросы изложены в книге «Мировые тенденции машинно-технологического обеспечения интеллектуального сельского хозяйства» (М., 2012. 284 с.).

Минсельхозом России разработана Стратегия инновационного развития АПК на период до 2020 года, которая является программным документом, определяющим вектор инновационного развития как в целом АПК, так и его отраслей. Стратегия нашла свое отражение в Государственной программе развития сельского хозяйства на 2013-2020 годы в рамках подпрограммы «Техническая и технологическая модернизация, инновационное развитие» с государственной поддержкой в объеме 23,7 млрд. руб., а «во главу угла» при ее реализации поставлены следующие приоритеты:

- обновление парка сельскохозяйственной техники;
- реализация перспективных инновационных проектов;
- развитие биотехнологий;
- создание и развитие институциональной среды, необходимой для разработки и использования инноваций;
- широкое использование информационных и телекоммуникационных технологий, системы ГЛОНАСС, GPS и др.

В решении этих задач важное место отводится развитию информационной системы и информационным технологам.

На заседании правительственной комиссии по высоким технологиям и инновациям В.В. Путин указал на «необходимость и целесообразность заново создать механизмы распространения научной и технической информации, сделать ее открытой и максимально доступной для потенциальных партнеров, инвесторов и потребителей». Поручено сформировать единую информационную базу НИОКР, выполняемых по

заказам федеральных органов власти и организовать регулярную публикацию национальных обзоров инновационного развития России.

Учитывая масштабность задач по ускорению реализации в производство информационных и телекоммуникационных технологий, Правительство Российской Федерации распоряжением от 21.12.2007 №1878-р возложило на ФГБНУ «Росинформагротех» научно-информационное обеспечение инновационного развития в сфере сельского хозяйства.

В этой связи Минсельхоз России доводит государственное задание, в рамках которого институт ежегодно подготавливает, издает и направляет в субъекты Российской Федерации более 250 наименований аналитических, научных, официальных, нормативных, про-

изводственно-практических, инструктивно-методических, справочных и информационных изданий. В последние годы подготовлено, издано и направлено в регионы аналитических материалов по актуальным проблемам развития сельского хозяйства более 30 наименований, по развитию биоэнергетики – более 15, применению нанотехнологий и наноматериалов в АПК – 12, по инновационной деятельности в АПК – 10 материалов.

Более десяти лет подготавливаются и издаются Информационный бюллетень Минсельхоза России, ежегодно осуществляется информационное обеспечение около 30 выставок, проводимых при поддержке Минсельхоза России, на которых заинтересованным участникам аграрного бизнеса оказывается около 100

тыс. консультаций и передается более 50 тыс. информационных материалов. Кроме того, институт ежегодно по запросам сельхозтоваропроизводителей проводит около 150 тыс. консультаций с использованием интернета, сайта и электронной почты, передает информационные материалы в электронном виде, ведет десять баз данных (табл. 1) о новых технологиях, технике, механизмах государственной поддержки АПК, развитии приоритетных подотраслей, включая БД РНТД и завешенных НИОКР, выполненных по контрактам с Минсельхозом России, которые широко используются аграрными управлениями АПК субъектов Российской Федерации, сельхозтоваропроизводителями, научными и образовательным сообществами.

Таблица 1
Базы данных ФГБНУ « Росинформагротех»

Наименование (свидетельство в Государственном регистре баз данных)	Год создания	Число документов
Документальная по инженерно-техническому обеспечению (№ 0229601289)	1988	102000
Полнотекстовая прогнозно-аналитической информации (№ 0220208942)	2002	2157
Фактографическая по сельскохозяйственной технике (№ 0229601286)	1995	16300
Протоколов испытаний сельскохозяйственной технике (№ 0229601287)	1990	5068
Агротехнологии (№ 0220309544)	2003	470
Типовые проекты сельскохозяйственных предприятий (№ 0220611432)	2006	1230
Потребителей информационной продукции по ИТС (№ 02209132061)	2007	1500
Результаты научно-технической деятельности (РНТД) (№0220712409)	2007	1040
Электронный каталог новых поступлений в СИФ (№ 0220913076)	2007	2825
Федеральная база данных научных исследований, передового опыта и инноваций в АПК	2012	110

Формирование БД инноваций, объективно отражающей состояние инновационной деятельности в отрасли, требует разработки перечня показателей, характеризующих качественные преимущества различных типов инноваций (продуктивных, процессных, маркетинговых, организационных), учитывающих существенное улучшение потребительских свойств инновационной продукции, новизну для российского рынка, улучшение способа производства и другие критерии, а также методические рекомендации по экспертизе, отбору и включению (исключению) инновационной продукции в базу данных.

При этом особенно важно разработать эффективные инструменты оценки и отбора наиболее перспективных сортов растений, пород животных, самых передовых технологий и инновационных методов организации производства с учетом конкретных условий хозяйств, что позволит повысить инновационную активность сельхоз-

товаропроизводителей путем диффузии инноваций и передового опыта в производство.

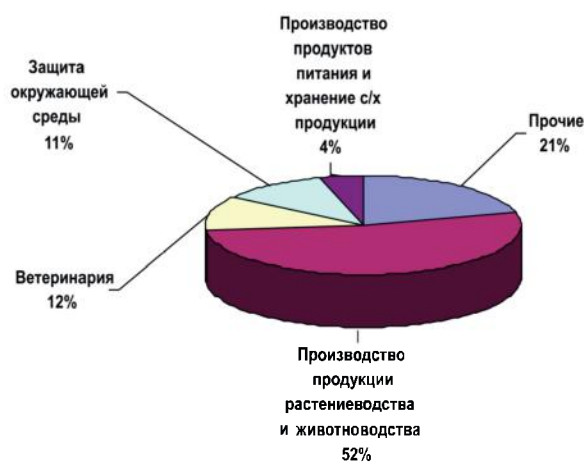
В этой связи разработанная база данных научных исследований, передового опыта и инноваций в сфере АПК интегрируется в Единый интерактивный портал Минсельхоза России «Система государственного информационного обеспечения сельского хозяйства» (СГИО СХ); разрабатываются нормативно-методические документы по порядку размещения отчетных материалов в БД, рекомендаций по введению реестра и использованию результатов НИОКР, выполняемых за счет средств федерального бюджет, организации экспертизы и правовой охраны результатов НИР и ряда других документов, обеспечивающих функционирование систем отрасли; осуществляется наполнение базы данных инновационными разработками научных организаций и образовательных учреждений Минсельхоза России, научных организаций Россельхозакадемии, а также других ве-

домств, выполняющих работы по тематике отрасли.

Особое значение в создании инновационной экономики придается информационному обеспечению направлений деятельности, связанных с реализацией критических технологий и приоритетных направлений развития науки, технологий и техники, позволяющих заменить морально устаревшие технологии, повысить эффективность сельскохозяйственного производства и инвестиционную привлекательность отрасли.

В этой связи институт проводит оценку возможности и мониторинг применения нанотехнологий и наноматериалов в АПК. Формирует базу данных о применяемых в АПК и смежных областях нанотехнологиях. Результаты мониторинга нанотехнологических проектов, реализуемых в АПК России и за рубежом и выполняемых под эгидой ФАО ООН, свидетельствуют о различиях в приоритетах (рис. 1)

Структура НИОКР и методических разработок в рамках развития нанотехнологий для АПК России



Структура нанотехнологических проектов для сельского хозяйства и пищевой промышленности, включенных в базу данных ФАО ООН



Рис. 1. Структура нанотехнологических разработок для сельского хозяйства

В нашей стране максимальный объем разработок (52%) посвящен производству продуктов растениеводства и животноводства, тогда как в базе данных ФАО к этой сфере можно отнести два направления с объемом 18%: клонирование животных и растений (9%), устойчивое сельскохозяйственное производство (9%). При этом у ФАО 27% разработок посвящено биотехнологиям производства про-

дуктов, а в России – 4%. Вопросы ветеринарии и защиты окружающей среды в проектах ФАО занимают соответственно 8 и 5%, России – 12 и 11%. При этом ФАО выделяет в отдельное направление биодатчики и обнаружение патогенов (29% всех разработок). В структуре нанотехнологических исследований России это направление не выделено.

Другая актуальная задача, поставленная Госпрограммой –

развитие биотехнологий, предусматривает энергоэффективное ведение сельскохозяйственных работ, снижение энергозатрат, развитие альтернативных видов энергии на основе сельскохозяйственного сырья и отходов производства.

По проблемам биоэнергетики институтом подготовлены и изданы более 9 наименований книг, брошюр, рекомендаций и других изданий (рис. 2).

Результаты научно-информационного обеспечения развития биоэнергетики



Рис. 2. Результаты научно-информационного обеспечения развития биоэнергетики

Учитывая, что уже в 2015 году необходимо переработать методами биотехнологий 10% отходов сельскохозяйственного производства, предстоит интенсивная работа в этом направлении.

Работа по освоению инноваций тесно корреспондируется с новой актуальной проблемой, связанной с формированием государственных закупок,

включающих инновационный компонент. В соответствии с Методическими рекомендациями Минэкономразвития России по введению требований по инновационности в закупочную деятельность федеральных и региональных органов власти и подведомственных им предприятий и организаций в Минсельхозе России создаются рабочие группы для

отбора инновационных проектов в приоритетных подотраслях сельского хозяйства. Более глубокий и аргументированный анализ этих проблем представлен в научном издании «Научно-информационное обеспечение инновационного развития в сфере сельского хозяйства» (М., 2011. 368 с.)

Однако, как показывает анализ тенденций развития

сельского хозяйства и практика инновационной деятельности, необходимо создать адекватную, эффективную институциональную среду, развитие которой позволит повысить конкурентоспособность и эффективность сельского хозяйства и решить следующие задачи:

- устранение барьеров, сдерживающих расширение масштабов инновационной активности организаций и распространение в экономике инноваций;

- усиление на уровне организаций стимулов к постоянной инновационной деятельности, к разработке и использованию новых технологий для обеспе-

чения конкурентоспособности бизнеса;

- создание благоприятных условий по созданию высокотехнологичных предприятий, продуктов, и развития новых рынков.

Выполнение этих задач целесообразно осуществить посредством реализации алгоритма, который позволит:

- организовать отбор в базу данных наиболее перспективных инновационных проектов, формирующих базу для получения в перспективе глобальных конкурентных преимуществ;

- создать сеть институтов развития, поддерживающих инновационные проекты на

всех стадиях реализации;

- ускорить развитие сетей распространения инноваций через механизмы государственно-частного партнерства, научных, образовательных учреждений, организации сельскохозяйственного консультирования, представителей аграрного бизнеса;

- отработать механизм передачи перспективных инновационных проектов, расширить структуру и объем баз данных, включающих в себя информацию (не содержащую коммерческой тайны или технологических ноу-хау) обо всех поддерживаемых институтами развития инновационных проектах).



Рис. 3. Система формирования и распространения научной и технической информации

финансирование инновационных проектов целесообразно осуществлять через фонды поддержки научной и научно-технической, инновационной

деятельности, в том числе и государственные. Реализацию инновационных проектов в АПК Минсельхоз России планирует проводить с участием отрасле-

вых союзов и ассоциаций, а работу фондов нацелить на поддержку развития реципиентов под конкретные проекты и по установленным правилам.

При этом предполагается, что средства фондов будут переходящими из года в год, что позволит избавиться от ряда недостатков бюджетного распределения средств через систему казначейства. Внедрение фондового механизма будет способствовать профессионализации работы в инновационной сфере с финансовыми потоками, устранению лишних промежуточных звеньев, и бюрократических административных структур.

Опыт многих стран показывает, что инновационное развитие экономики возможно лишь при наличии развитых систем научного и информационного обеспечения приоритетных подотраслей, напол-

ненных сведениями о новых отечественных и мировых достижениях науки, технической мысли, экономики и организации производства.

Наряду с совершенствованием системы научного обеспечения АПК России совершенствуются методы и способы обработки, актуализации, подготовки аналитической и прогнозной научно-технической информации, доведения ее до руководителей, специалистов, работников, жителей сельских территорий, занимающихся аграрным производством.

Однако, основные инфраструктурные элементы отраслевой инновационной системы – подсистема генерации инноваций (аграрная наука), под-

система реализации инноваций (аграрное производство) и подсистема экспертизы инноваций (рис. 3) недостаточно сбалансированы, функционируют в основном автономно, взаимосвязь и взаимообмен информационными ресурсами между ними крайне слаба. Для успешного функционирования инновационной системы необходимы координация и консолидация усилий всех ее инфраструктурных элементов, достоверный мониторинг развития и повышения качества научно-информационного обеспечения деятельности всех подсистем.

Институт экономики и управления в промышленности

приглашает на семинар:

«Актуальные вопросы развития государственной гражданской службы»

Дата проведения: 28-29 марта 2013 г.

Программа семинара:

1. Проблемы и перспективы реализации административной реформы в России.
2. Реестр должностей государственной гражданской службы.
3. Правовое положение (статус) гражданской службы.
4. Поступление на гражданскую службу.
5. Служебный контракт.
6. Служебное время и время отдыха. Отпуска на гражданской службе.
7. Оплата труда гражданских служащих.
8. Социально-трудовые отношения государственной гражданской службы.
9. Пенсионное обеспечение государственных служащих.
10. Поощрения и награждения. Служебная дисциплина на гражданской службе.
11. Формирование кадрового состава гражданской службы.
12. Финансирование гражданской службы.
13. Управление государственной службой.
14. Рассмотрение индивидуальных служебных споров.
15. Делопроизводство в государственной гражданской службе.

Стоимость – 19 990 рублей (с учетом НДС).

В стоимость обучения включено: раздаточный материал, кофе-паузы и обеды.

Адрес Института: 105203, г. Москва, ул.15-я Парковая, д. 8.

Адрес гостиницы: 105203, г. Москва, ул. Нижняя Первомайская, д.77.

Проезд: ст. м. «Первомайская», далее трол. № 22, трамв. № 11, 34 до ост. «15-я Парковая ул.».

О своем участии в семинаре необходимо сообщить по телефонам:

(499) т/ф. 464-44-80, т. 464-40-65.

Электронная почта: seminar@rosinstitut.ru



«КАРЬЕРА В ЖИВОТНОВОДСТВЕ – ПУТЬ К УСПЕШНОМУ БУДУЩЕМУ»

Байбулова О.Э.,
Руководитель службы информации
Российского союза селеской молодежи

Подиумная дискуссия «Карьера в животноводстве – путь к успешному будущему» была организована Российским союзом селеской молодежи совместно с ЗАО «МВК ВВЦ» при поддержке Министерства селеского хозяйства Российской Федерации. Ее участниками стали студенты столичных аграрных вузов, а также студенты из ближайших к Москве регионов.

Заместитель генерального директора Ассоциации «АГРО-ОБРАЗОВАНИЕ» Надежда Викторовна Скороходова в своем выступлении привела интересную статистику, подтверждающую, что мнение, будто выпускники аграрных вузов не устраиваются на работу по профессии, ошибочно. По официальным данным Минсельхоза России, почти половина выпускников-ветеринаров идут работать по профессии, еще 20% трудоустраиваются в сельскохозяйственных организациях смежного профиля или в управленческих органах АПК. Около 20% молодых людей идут служить в армию и лишь порядка 10% бывших студентов действительно не находят себе работы по полученной специальности. Надежда Викторовна подробно рассказала о возможностях получения моло-

дыми специалистами различных форм господдержки.

О том, где именно можно работать и стажироваться, рассказали другие спикеры дискуссии. Так, специалисты немецкой ассоциации АПОЛЛО поделились информацией о стажировках в Германии для выпускников вузов. Компания специализируется в этом направлении уже много лет и сотрудничает с 20 российскими аграрными вузами. После подобных стажировок молодым специалистам удается сделать весьма успешную карьеру в России. Руководитель программы стажировки АПОЛЛО Инна Бочуля подробно рассказала о том, как принять участие в программе и сделала исключение для участников дискуссии. Всем присутствующим разрешили послать в ассоциацию свое резюме и мотивационное письмо в ближайшие дни после мероприятия.

Заместитель генерального директора по персоналу ГК «ЭкоНива» Татьяна Ляпина рассказала о возможностях прохождения стажировок на их российских предприятиях. «Вам оплачивается проживание, питание, а также выделяются деньги на карманные расходы. Так, за время стажировки можно заработать порядка 15 000

рублей», – отметила Татьяна Ляпина. Участники дискуссии узнали и о международных проектах компании с Германией, Голландией и США. Но для участия в них необходимо владеть иностранным языком. Устроиться же на предприятие можно и без опыта работы. «Мы понимаем, что есть вещи, которые можно познать только на производстве», – отметила Татьяна Ляпина и привела примеры успешных специалистов в возрасте до 35 лет, которые трудятся в ГК «ЭкоНива». Их порядка 35%, причем самые активные и целеустремленные уже занимают достаточно высокие должности. Компания готова оказывать помощь молодым специалистам, в том числе снимать и строить жилье.

Заместитель генерального директора по кадрам ООО «Авангард» Рязанской области Геннадий Бойчук рассказал о схожих проектах, реализуемых в своем регионе. Кроме того, он отметил, что интерес к АПК должен прививаться с детства, именно поэтому предприятие ведет работу не только со школьниками и студентами вузов и сузов, но и с воспитанниками детских садов. Геннадий Бойчук отметил, что интересные идеи всегда достойны



воплощения в жизнь: «Если у вас есть грамотный бизнес-план по поддержке села, приезжайте. Мы окажем Вам поддержку».

О работе с детьми говорил и управляющий по корпоративной социальной ответственности группы компаний Данон-Юнимилк в России Юрий Головатчик: «Когда люди видят современное производство молока, это меняет их мировоззрение». Он продемонстрировал студентам ролик о возможностях работы в компании, где подчеркивалось, что современная молочная индустрия – это весьма престижное место работы.

О стажировках и имеющихся вакансиях компании PepsiCo сообщили ее специалисты. Менеджер по развитию бренда компании Юлия Когай рассказала о торговой марке, о проекте «Летняя школа» и имеющихся на данный момент вакантных должностях.

Итог мероприятия подвела заведующая кафедрой организации ветеринарной службы и инноваций Российской академии кадрового обеспечения агропромышленного комплекса Светлана Концевая, призвавшая студентов не упускать ни одной возможности на пути к успешному будущему. Она также отметила, что по новому законодательству повышение квалификации могут проходить не только выпускники вузов, но также люди со средним специальным образованием и студенты старших курсов.

Председатель Российского союза сельской молодежи Юлия Чекашкина подчеркнула, что за время дискуссии студенты почерпнули много сведений, которые пригодятся им в дальнейшем, и призвала посетить сайт аграрных вакансий gssm-trud.ru.





ОЦЕНКА ДЕЯТЕЛЬНОСТИ МАЛЫХ ФОРМ ХОЗЯЙСТВОВАНИЯ В СЕЛЬСКОМ ХОЗЯЙСТВЕ НИЖЕГОРОДСКОЙ ОБЛАСТИ

Груздева Е.В.,
Заместитель руководителя Территориального органа
Федеральной службы государственной статистики,



Силантьева Н.Г.,
Начальник отдела статистики сельского хозяйства
и окружающей природной среды

Нижегородская область – крупный субъект Российской Федерации, расположенный в центре европейской части России. Территория Нижегородской области расположена в лесной и лесостепной природной зоне, по югу области проходит северная граница чернозема.

В масштабах страны Нижегородская область вносит заметный вклад в общее производство сельскохозяйственной продукции. Доля региона в общем производстве продукции сельского хозяйства в 2011 году (по данным предварительного расчета) составила 1,5%

Малые формы хозяйствования на селе, представленные крестьянскими (фермерскими) хозяйствами, индивидуальными предпринимателями, осуществляющими сельскохозяйственную деятельность, и хозяйствами населения, играют важную роль в многоукладной экономике сельского хозяйства Нижегородской области. По объемам производства малые формы хозяйствования занимают сопоставимую с сельскохозяйственными организациями долю. Суммарный удельный вес этих категорий хозяйств в общем объеме продукции сельского хозяйства в 2007-2011 году составил в среднем 45,5% и с 2007 года имеет тенденцию к уменьше-

нию за счет сокращения доли производства в хозяйствах населения.

Снижение удельного веса произведенной продукции населением наблюдается также в целом по Российской Федерации, во многих субъектах Приволжского федерального округа. В сравнении с регионами округа Нижегородская область занимала в 2011 году последнее место по доле производства продукции сельского хозяйства хозяйствами населения. Значительно выше (более 55%) доля хозяйств населения отмечена в сельскохозяйственном производстве Республики Башкортостан, Саратовской области, Чувашской Республики (табл. 2).

Таблица 1.
Структура производства
продукции сельского хозяйства Нижегородской области
(в действующих ценах; в процентах)

	2007	2008	2009	2010	2011 ¹
Все категории хозяйств	100.0	100.0	100.0	100.0	100.0
Сельскохозяйственные организации	55.0	52.3	57.1	51.3	57.1
Хозяйства населения	42.6	45.0	39.3	46.0	37.1
Крестьянские (фермерские) хозяйства, индивидуальные предприниматели	2.4	2.8	3.6	2.7	5.8

Таблица 2.
Структура производства продукции сельского хозяйства
(в действующих ценах; в процентах)

Наименование территории	Сельскохозяйственные организации		Хозяйства населения		Крестьянские (фермерские) хозяйства и индивидуальные предприниматели	
	2007	2011	2007	2011	2007	2011
РОССИЙСКАЯ ФЕДЕРАЦИЯ	47.6	47.7	44.3	43.4	8.1	8.9
Приволжский федеральный округ	45.4	44.2	47.8	48.5	6.8	7.3
Республика Башкортостан	37.7	34.1	56.8	60.1	5.6	5.8
Республика Марий Эл	48.0	45.8	50.2	51.5	1.8	2.7
Республика Мордовия	50.0	56.4	47.2	40.2	2.8	3.4
Республика Татарстан	52.1	53.6	42.7	40.5	5.3	5.9
Удмуртская Республика	56.2	54.1	41.1	41.0	2.8	4.9
Чувашская Республика	34.9	35.7	61.8	55.1	3.4	9.2
Пермский край	55.7	47.2	42.7	50.9	1.6	1.9
Кировская область	59.6	58.8	38.5	39.8	2.0	1.4
Нижегородская область	55.0	57.1	42.6	37.1	2.4	5.8
Оренбургская область	45.7	41.1	43.9	47.4	10.4	11.5
Пензенская область	48.3	44.2	46.3	49.7	5.4	6.1
Самарская область	38.0	42.3	56.2	52.3	5.8	5.4
Саратовская область	31.6	24.7	46.7	58.0	21.6	17.3
Ульяновская область	39.9	44.0	54.3	47.9	5.8	8.1

В 2011 году всеми категориями сельхозпроизводителей Нижегородской области, по данным предварительного расчета, произведено продукции сельского хозяйства на сумму 51,6 млрд рублей, из них хозяйствами населения – 19,2

млрд рублей, крестьянскими (фермерскими) хозяйствами – 3,0 млрд рублей.

Производство сельскохозяйственной продукции в крестьянских (фермерских) хозяйствах и у индивидуальных предпринимателей Нижегород-

ской области растет высокими темпами – в 2011 году по сравнению с предыдущим годом отмечен рост в 2,5 раза (табл. 3). В хозяйствах населения индексы производства, как правило, ниже, чем в других категориях сельхозпроизводителей.

Таблица 3.
Индексы производства продукции сельского хозяйства по Нижегородской области
(в сопоставимых ценах, в процентах к предыдущему году)

	2007	2008	2009	2010	2011
Все категории хозяйств	97.6	105.1	103.8	79.5	122.1
Сельскохозяйственные организации	98.7	108.5	106.3	75.4	131.4
Хозяйства населения	95.5	99.2	99.3	86.8	105.1
Крестьянские (фермерские) хозяйства, индивидуальные предприниматели	117.0	132.4	129.3	64.4	в 2,5 р.

В сельском хозяйстве производство продукции связано с наличием и качественным состоянием земли, характером и условиями ее использования.

Общий земельный фонд Нижегородской области в административных границах на конец 2011 года составил 7662,4 тыс. гектаров, или 4,48% от общей земельной площади Российской Федерации. В области земли сельскохозяйственного назначения в общем земельном фонде занимают 3159,8 тыс. га (41,2%), из них 2036,1 тыс. га – пашни (26,6%).

Земельным Кодексом РФ земли сельскохозяйственного назначения по целевому назначению выделены в отдельную категорию земель. Они расположены вне границ населенных пунктов и подлежат особой охране, направленной на предотвращение развития негативных процессов и повышение плодородия почв. По-

этому использование земель сельскохозяйственного назначения, и, в первую очередь, сельскохозяйственных угодий является основой сельскохозяйственного производства.

По данным Управления Федеральной службы государственной регистрации, кадастра и картографии по Нижегородской области сокращение общей площади сельскохозяйственных угодий и пашни происходит за счет сельскохозяйственных организаций. В личном пользовании граждан² на конец 2011 года имелось 778,0 тыс. гектаров сельскохозяйственных угодий, из них пашня занимала 56,9%, кормовые угодья (сенокосы и пастбища) – 34,0%, многолетние насаждения – 4,2%.

Важное место в развитии индивидуального земледелия отводится приусадебному земледелию, садоводству и огородничеству. На конец 2011 года в пользовании личных

подсобных хозяйств (включая служебные наделы) имелось 18,5% сельскохозяйственных угодий, находящихся в пользовании граждан, под коллективные и индивидуальные сады и огороды приходилось 3,8%.

Наиболее перспективной формой сельскохозяйственного производства является фермерское землепользование. Для ведения сельскохозяйственной деятельности этой категории сельхозпроизводителей отведены большие земельные массивы – 104,4 тыс. гектаров сельскохозяйственных угодий. Это 72,6% от общей площади сельхозугодий всех личных подсобных хозяйств в области. На конец 2011 года на долю фермерских хозяйств и индивидуальных предпринимателей приходилось 3,7% площади сельскохозяйственных угодий всех земледельцев, занимающихся сельскохозяйственным производством.

Таблица 4.
Площадь сельскохозяйственных угодий и пашни
Нижегородской области
(на конец года; тысяч гектаров)

	2007	2008	2009	2010	2011
Площадь сельскохозяйственных угодий всех землепользователей, занимающихся сельскохозяйственным производством	2841.7	2835.3	2830.4	2817.5	2805.0
из них:					
в личном пользовании граждан ²	522.7	566.1	706.0	725.5	778.0
из них:					
личные подсобные хозяйства (приусадебное землепользование)	131.7	131.5	140.6	143.7	143.9
коллективные и индивидуальные сады и огороды	30.3	29.7	29.7	29.6	29.6
в пользовании крестьянских (фермерских) хозяйств и индивидуальных предпринимателей	95.1	95.6	97.4	102.2	104.4
Площадь пашни всех землепользователей, занимающихся сельскохозяйственным производством	1981.7	1976.4	1974.1	1964.7	1956.8
из них:					
в личном пользовании граждан ²	252.3	279.8	391.0	405.5	442.8
из них:					
личные подсобные хозяйства (приусадебное землепользование)	114.4	115.7	124.1	127.3	127.5
коллективные и индивидуальные сады и огороды	7.2	6.9	6.9	6.9	6.9
в пользовании крестьянских (фермерских) хозяйств и индивидуальных предпринимателей	83.5	83.7	85.3	89.6	91.0

Площадь сельхозугодий, находящаяся в личном пользовании граждан, увеличилась за последние 5 лет в 1,5 раза, в пользовании крестьянских (фермерских) хозяйств и индивидуальных предпринимателей – на 9,8%.

Рост земельных угодий, находящихся в личном пользовании граждан, привел к изменению их структуры по категориям землепользователей (табл. 5).

Рост удельного веса зе-

мельных ресурсов граждан и крестьянских (фермерских) хозяйств, включая индивидуальных предпринимателей, произошел из-за передачи земель сельскохозяйственных организаций в коллективную (совместную или долевую) собственность.

В настоящий момент основная часть собственности граждан представлена земельными долями в коллективно-долевой или общей совместной собст-

венности, частично земельными участками, выделенными в натуре в счет земельной доли для сельскохозяйственного производства, земельными долями граждан ликвидированных сельскохозяйственных предприятий.

Вопросы использования земельных долей, возникших в ходе приватизации сельскохозяйственных угодий, не теряют своей актуальности.

Таблица 5.
Структура земельных ресурсов
по категориям землепользователей по Нижегородской области
(на конец года; в процентах)

Годы	Все землепользователи, занимающиеся сельскохозяйственным производством	из них:		
		сельскохозяйственные организации	крестьянские (фермерские) хозяйства и индивидуальные предприниматели	граждане ³
Все сельскохозяйственные угодья				
2007	100	83.4	3.6	13.0
2008	100	81.8	3.6	14.6
2009	100	76.4	3.7	19.9
2010	100	75.4	3.9	20.8
2011	100	73.1	4.0	22.9
Пашня				
2007	100	83.4	4.2	12.4
2008	100	82.0	4.2	13.8
2009	100	76.2	4.3	19.4
2010	100	75.2	4.6	20.3
2011	100	73.0	4.7	22.3

В Нижегородской области 36,1 тыс. граждан имели к концу 2011 года свидетельства на право собственности земельных долей (212,5 тыс. га). К сожалению, данные о размерах выделенных земельных участков, свидетельствуют об увеличении общей площади земли, предоставленной в собственность граждан, а не об увеличении фактического ее использования под посевы сельскохозяйственных культур.

Тем не менее, посевные площади в хозяйствах населения и крестьянских (фермерских) хозяйствах, включая индивидуальных предпринимателей, за последние 5 лет увеличились на 33,3%, или на 37,4 тыс. гектаров. Общая площадь, использованная под посевы

сельскохозяйственных культур, в 2011 году составила 149,7 тыс. гектаров.

В структуре посевов сельскохозяйственных культур в хозяйствах населения большую часть занимает картофель (в 2011 г. – 67,9%), овощи (18,8%), в крестьянских (фермерских) хозяйствах и у индивидуальных предпринимателей – зерновые (60,5%), кормовые культуры (27,4%) и картофель (8,9%).

В 2011 году в хозяйствах населения накопано 460,9 тыс. тонн картофеля (53,7% от валового сбора всеми категориями хозяйств), овощей собрано 271,2 тыс. тонн (86,4%). Хозяйства населения, кроме основных объемов картофеля и овощей, вырастили практиче-

ски весь объем (99,9%) плодов и ягод – 67,7 тыс. тонн. По отношению к базисному 2007 году производство картофеля увеличилось на 21,1%, овощей – на 8,1%, плодов и ягод – на 24,9%, в основном, за счет роста урожайности сельскохозяйственных культур.

Крестьянскими (фермерскими) хозяйствами, индивидуальными предпринимателями в 2011 году было произведено 118,2 тыс. тонн зерна (7,7% от общего валового сбора), 128,9 тыс. тонн картофеля (15,0%), что превышает уровень 2007 года по картофелю в 2,4 раза, по зерновым и зернобобовым культурам – в 2,2 раза. Увеличение объемов производства продукции растениеводства произошло как за счет увели-

чения посевных площадей, так и за счет повышения урожайности.

Эффективность использования располагаемых земельных ресурсов характеризуется показателем производства продукции растениеводства в стоимостном выражении (без учета стоимости плодов и ягод) на 1 га пашни (табл.6).

В хозяйствах населения выход продукции в стоимостной

оценке больше среднего показателя во всех категориях хозяйств в 2-4 раза. Традиционно эта категория сельхозпроизводителей занимается выращиванием высокопродуктивных овощных культур и картофеля, цена которых превышает стоимость других культур. В крестьянских (фермерских) хозяйствах и у индивидуальных предпринимателей основная доля посевов занята более

дешевыми и менее урожайными зерновыми культурами. Поэтому, несмотря на большие объемы, стоимость произведенного зерна, выращенного крестьянскими (фермерскими) хозяйствами и индивидуальными предпринимателями, ниже стоимости картофеля и овощей, произведенных населением.

Таблица 6.
Производство продукции растениеводства на 1 га пашни в разрезе категорий хозяйств по Нижегородской области (в действующих ценах; тысяч рублей на 1 га пашни)

	2007	2008	2009	2010	2011
Все категории хозяйств	8.1	12.2	9.2	7.3	13.1
Сельскохозяйственные организации	5.0	6.9	6.9	3.4	9.4
Хозяйства населения	29.3	44.4	17.6	22.0	23.2
Крестьянские (фермерские) хозяйства и индивидуальные предприниматели	7.4	11.2	12.3	4.6	23.3

Значительный рост продуктивности пашни в 2011 году отмечен в крестьянских (фермерских) хозяйствах и у индивидуальных предпринимателей. Они получили уже сопоставимый с хозяйствами населения объем продукции растениеводства на 1 га за счет увеличения посевных площадей под картофель.

Оценить роль малых форм хозяйствования на селе можно также по объему производства продукции животноводства. В общем объеме производства всеми категориями сельхозпроизводителей в 2011 году на продукцию животноводства приходилось 46,4%, в хозяйствах населения ее доля – 36,9%, в крестьянских (фер-

мерских) хозяйствах и у индивидуальных предпринимателей – 28,7%.

В 2011 году хозяйствами населения было произведено 30,1 тыс. тонн скота и птицы на убой (в живом весе), что составило 21,7% от производства в хозяйствах всех категорий, 149,0 тыс. тонн молока (24,9%), 159,5 млн. штук яиц (12,4 %), 30,0 тонн шерсти (81,1%), 800 тонн меда (97,4%).

Общее производство скота и птицы на убой в хозяйствах населения в 2011 году по сравнению с 2007 годом сократилось на 34,4%, яиц – на 9,2%, молока – на 28,8%. Снизилась и доля хозяйств населения в общем объеме производства продуктов животноводства

(табл. 7).

Крестьянскими (фермерскими) хозяйствами и индивидуальными предпринимателями произведено в 2011 году 4,7 тыс. тонн скота и птицы на убой в живом весе (3,4% от производства в хозяйствах всех категорий), 35,1 тыс. тонн молока (5,9%), 590 тыс. штук яиц (0,05%). Производство в отчетном году к уровню 2007 года увеличилось в 2,5 раза по скоту и птице на убой (в живом весе), в 3,5 раза по молоку, уменьшилось в 8 раз производство яиц всех видов за счет ликвидации крестьянского (фермерского) хозяйства, занимающегося разведением перепелов.

Таблица 7.
Производство основных видов продуктов животноводства
по Нижегородской области

	Скот и птица на убой (в живом весе)				Молоко всех видов			
	2007		2011		2007		2011	
	тыс. тонн	уд.вес, %	тыс. тонн	уд.вес, %	тыс. тонн	уд.вес, %	тыс. тонн	уд.вес, %
Все категорий хозяйств	128.5	100.0	138.9	100.0	640.6	100.0	597.6	100.0
сельхозорганизации	80.6	62.7	104.1	74.9	421.2	65.8	413.5	69.2
хозяйства населения	46.0	35.8	30.1	21.7	209.4	32.7	149.0	24.9
крестьянские (фермерские) хозяйства и индивидуальные предприниматели	1.9	1.5	4.7	3.4	10.0	1.6	35.1	5.9

Основной причиной изменения производства основных продуктов животноводства является сокращение или увеличение поголовья скота и птицы.

За последние 5 лет общая численность крупного рогатого скота на подворьях граждан сократилась на 14,9 тыс. голов, коров стало меньше на 13,9

тыс. голов, свиней – на 34,3 тыс. голов, овец и коз – на 5,9 тыс. голов.

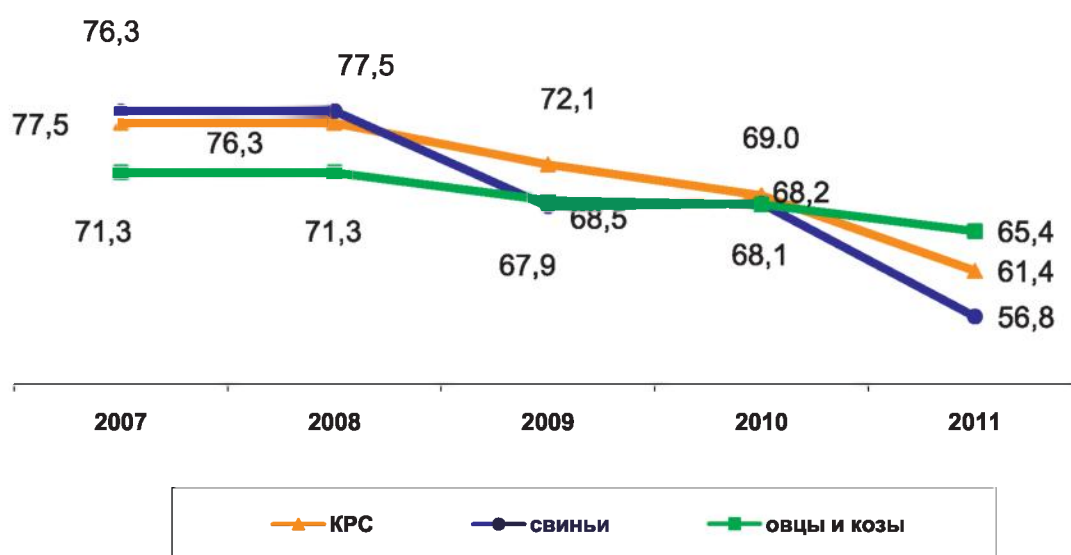


Рис. 1. Численность скота в хозяйствах населения Нижегородской области, на конец года, тысяч голов

В настоящее время в хозяйствах населения содержится 19,5% всего поголовья крупного рогатого скота, 18,8% – коров, 83,8% – овец и коз, 41,9% – свиней.

Обеспеченность скотом хозяйств населения снижается. Так, численность скота в расчете на 100 хозяйств населения сельской местности на конец 2011 года составила:

– крупного рогатого скота –

17 голов,

- из него коров – 7 голов,
- свиней – 16 голов,
- овец и коз – 18 голов.

Для сравнения: обеспеченность скотом населения пять лет назад составляла 20 голов крупного рогатого скота, из них 10 коров, 20 свиней, 17 овец и коз.

В отличие от хозяйств населения численность крупного рогатого скота растет в крестьянских (фермерских) хозяйствах и у индивидуальных предпринимателей.

За 2007 – 2011 годы численность крупного рогатого скота в этой категории хозяйств увеличилась в 2,5 раза, в том числе коров стало больше в 2,8 раза, овец и коз в 1,6 раза. Численность поголовья свиней осталась на том же уровне, на конец 2011 года она составила 5,4 тысяч голов.

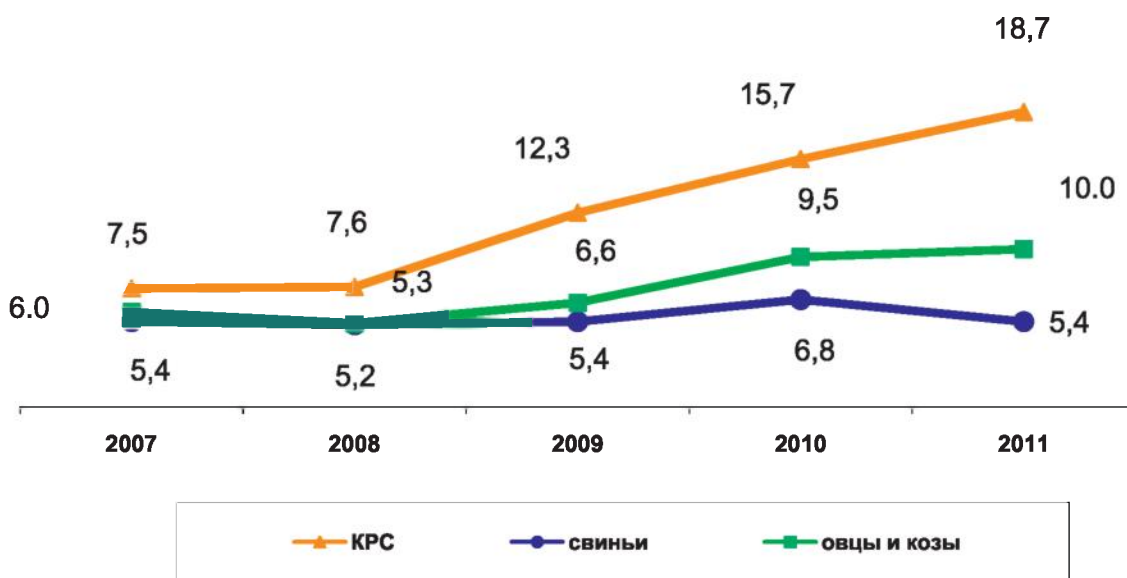


Рис.2. Численность скота в крестьянских (фермерских) хозяйствах и у индивидуальных предпринимателей Нижегородской области, на конец года, тысяч голов

Достижению высоких темпов производства продукции сельского хозяйства крестьянскими (фермерскими) хозяйствами и индивидуальными предпринимателями способствовали меры государственного стимулирования.

В соответствии с постановлением Правительства Нижегородской области от 11.11.2009 № 826 «О государственной поддержке агропромышленного комплекса Нижегородской области в 2010-2012 годах» индивидуальным предпринимателям, крестьянским

(фермерским) хозяйствам предоставляются субсидии по следующим направлениям:

- на стабилизацию и увеличение поголовья крупного рогатого скота;
- на возмещение части затрат на реализацию овощей собственного производства;
- на приобретение средств химизации;
- на поддержку элитного семеноводства;
- на поддержку племенного животноводства;
- на поддержку производства льна.

С 2011 года началось осуществление проекта по развитию семейных молочных животноводческих ферм. Программа «Оказание мер государственной поддержки начинающих фермеров и развития семейных животноводческих ферм на базе крестьянских (фермерских) хозяйств на 2012-2014 годы» предполагает получение грантов на создание и развитие крестьянского (фермерского) хозяйства; единовременную помощь на бытовое обустройство начинающих фермеров; получение субсидий

на строительство, реконструкцию или модернизацию, а также комплектацию животноводческих ферм.

Для граждан, ведущих личное подсобное хозяйство, также оказывается финансовая поддержка за реализацию сельскохозяйственным потребителем кооперативам молока собственного производства, но данные кооперативы функционируют не во всех муниципальных районах (городах) области.

Препятствием расширения сельскохозяйственной деятельности населения являются высокие цены приобретения кормов, удобрений и других материально-технических ресурсов, низкая обеспеченность

средствами малой механизации, проблемы со сбытом излишков продукции собственного производства.

Слабая материально-техническая база для обработки больших площадей и проблема сбыта выращенной продукции могут быть основными причинами неготовности основной массы сельского населения к вовлечению земли в хозяйственный оборот.

Большое значение имеет и социальное развитие сельских поселений, расширение их инфраструктуры. К сожалению, комплексную застройку и благоустройство имеет лишь малая часть сельских поселений, основная часть сельского жилищного фонда не имеет эле-

ментарных коммунальных удобств. Существующая сельская дорожно-транспортная сеть не соответствует растущим потребностям сельхозпроизводителей, препятствует организации выездных форм социального обслуживания сельского населения, развитию торговых отношений.

Государственная поддержка должна сделать жизнь на селе привлекательной. Это создаст условия для формирования эффективного кадрового потенциала агропромышленного комплекса, роста производства и потребления качественных продуктов питания, повышения уровня продовольственной безопасности.

¹ Здесь и далее данные о производстве продукции сельского хозяйства в действующих ценах за 2011 год приведены по данным предварительного расчета

² Приведены данные по гражданам, имеющим в пользовании земли, используемые для ведения личного подсобного хозяйства, коллективного и индивидуального садоводства, животноводства, огородничества, сенокосения, выпаса скота, а также собственникам земельных участков и земельных долей.

³ Приведены данные по гражданам, имеющим в пользовании земли для ведения личного подсобного хозяйства, коллективного и индивидуального садоводства, огородничества, животноводства и др. (без земель, выделенных во временное пользование или аренду из муниципальных земель для сенокосения и выпаса скота)

Институт экономики и управления в промышленности

приглашает на семинар:

«Тарифная политика и ценообразование на предприятиях ЖКХ и в управляющих компаниях»

Дата проведения: 15-16 апреля 2013 г.

Программа семинара:

1. Нормативно-правовая база регулирования цен и тарифов в сфере жилищно-коммунального хозяйства муниципального образования с учетом Жилищного Кодекса РФ.
2. Основные правила и методы регулирования цен и тарифов на жилищно-коммунальные услуги.
3. Экспертиза и расчет тарифов на жилищно-коммунальные услуги: особенности и практика.
4. Порядок и условия определения платежей населения за жилищно-коммунальные услуги на основе установленных цен и тарифов.
5. Социальная защита населения: льготы и субсидии при оплате жилищно-коммунальных услуг.
6. Учет доходов и расходов по регулируемым и иным видам деятельности.
7. Особенности и проблемные вопросы налогообложения с учетом применения бюджетного законодательства.
9. Правовые перспективы деятельности и пути реорганизации унитарных предприятий ЖКХ.
10. Вопросы организации управляющих компаний.

Стоимость – 19 990 рублей (с учетом НДС).

В стоимость обучения включено: раздаточный материал, кофе-паузы и обеды.

Адрес Института: 105203, г. Москва, ул.15-я Парковая, д. 8.

Адрес гостиницы: 105203, г. Москва, ул. Нижняя Первомайская, д.77.

Проезд: ст. м. «Первомайская», далее трол. № 22, трамв. № 11, 34 до ост. «15-я Парковая ул.»

**О своем участии в семинаре необходимо сообщить по телефонам:
(499) т/ф. 464-44-80, т. 464-40-65.**

Электронная почта: seminar@rosinstitut.ru



КОНЦЕССИОННЫЕ СОГЛАШЕНИЯ В ЖИЛИЩНО-КОММУНАЛЬНОМ ХОЗЯЙСТВЕ

Линев И.В.,
Профессор Московской государственной академии коммунального хозяйства и строительства

Концессионное соглашение предусматривает передачу концедентом (государством) концессионеру право на эксплуатацию объектов инфраструктуры, предприятий, оборудования. Взамен концедент получает вознаграждение в виде платежей: разовых (паушальных¹) или периодических (роялти).

Концессия, как одна из моделей государственно-частного партнерства (ГЧП) эффективно применяется в международной практике более ста лет. Роль концессий в мировой экономике в настоящее время возрастает. Согласно данным Мирового банка в развивающихся странах концессии начинают занимать доминирующее положение, и на их долю приходится около 70% контрактов, которые государство заключает в сфере инфраструктуры (включая транспортную). Так, в Буэнос-Айресе, до привлечения концессионеров, центральным водоснабжением и канализацией население было обеспечено только на 70% и 58% соответственно. В результате применения концессионных соглашений в этой сфере были получены следующие результаты:

- производство питьевой воды увеличилось на 40%;
- сети водоснабжения расширены на 30%;
- канализационные сети увеличились на 20%.

Кроме того, значительно уменьшились тарифы и, как следствие оплата счетов за коммунальные услуги возросла с 80 до 90 процентов.

В развитых странах лидерами по применению концессионных соглашений являются Франция, Германия, Великобритания, Италия, чуть в меньшей степени – США. Во Франции, например, вся система газоснабжения и коммунального обслуживания работает с использованием концессионного механизма.

Из стран бывшего Советского союза можно выделить Армению. К 2000 году, в Ереване сложилась критическая ситуация с водоснабжением: износ основных фондов составил 60%, оплата по коммунальным счетам – 15%. В результате передачи объектов водоснабжения и водоотведения в концессию произошло значительное увеличение длительности и надежности обеспечения населения водой, соответственно и уровень оплаты вырос прак-

тически до стопроцентного.

Использование концессий в жилищно-коммунальном хозяйстве (ЖКХ) призвано улучшить качество жизни российских граждан, посредством применения этого механизма для строительства и модернизации коммунальных объектов. Концессии, являясь одним из наиболее предпочтительных способов установления взаимоотношений между государством и частным партнером, регулируются Федеральным законом от 21 июля 2005 года №115-ФЗ «О концессионных соглашениях» (Закон о концессиях).

Основные задачи, решаемые Законом о концессиях:

- создание правовой основы регулирования концессионных отношений;
- снижение бюджетных затрат на создание, реконструкцию и эксплуатацию государственного и муниципального имущества;
- увеличение поступлений от налогов и других выплат в бюджеты всех уровней;
- предоставление дополнительных гарантий инвесторам, осуществляющим инвестиции в государственное (муниципальное) имущество;
- снижение рисков.

При заключении концессионных соглашений представляется целесообразным обратить внимание на следующие, ключевые, на наш взгляд, вопросы.

Во-первых, при проведении торгов на право заключения концессионного соглашения, кроме цены, предлагаемой концессионером за возможность эксплуатировать предприятие ЖКХ, следует объективно оценивать и самого частного партнера.

Во-вторых, при определении стоимости передаваемого в концессию муниципального имущества необходимо учитывать ряд факторов, к важнейшим из которых относятся техническое состояние объекта, размер инвестиций концессионера, норма рентабельности, срок концессии, величина ус-танавливаемого тарифа и др.

В-третьих, необходимо четко определиться по объемам инвестиций осуществляемых частным инвестором и за счет бюджетных средств (в случае, если предусмотрено совместное финансирование реализуемого проекта).

В-четвертых, весьма желательно, чтобы муниципалитет брал на себя обязательства по осуществлению части капиталовложений только в случае если объем инвестиций, осуществляемых концессионером, не может быть полностью возвращен ему в течение срока концессии.

Предпоследний фактор должен рассматриваться исходя из сроков, которые необходимы и достаточны для возврата концессионером своих вложений и получения им прибыли.

Второй – особенно интере-

сен и важен, так как в его основе лежит решение двух альтернативных задач: с одной стороны обеспечение финансовой привлекательности вложений, а с другой – защита общественных интересов. При этом надо иметь в виду, что тариф состоит из двух частей фиксированной и платы за предоставленные услуги. Первая часть должна обеспечить возврат инвестиций, вторая рассчитывается с учетом себестоимости и оговоренной в договоре нормы рентабельности.

При заключении и реализации концессионных соглашений необходимо учитывать ряд условий, касающихся состава и периодичности отчетности концессионера, критериев оценки его работы и обязательств сторон по окончании контракта. В обобщенном виде они представлены на рис. 1.

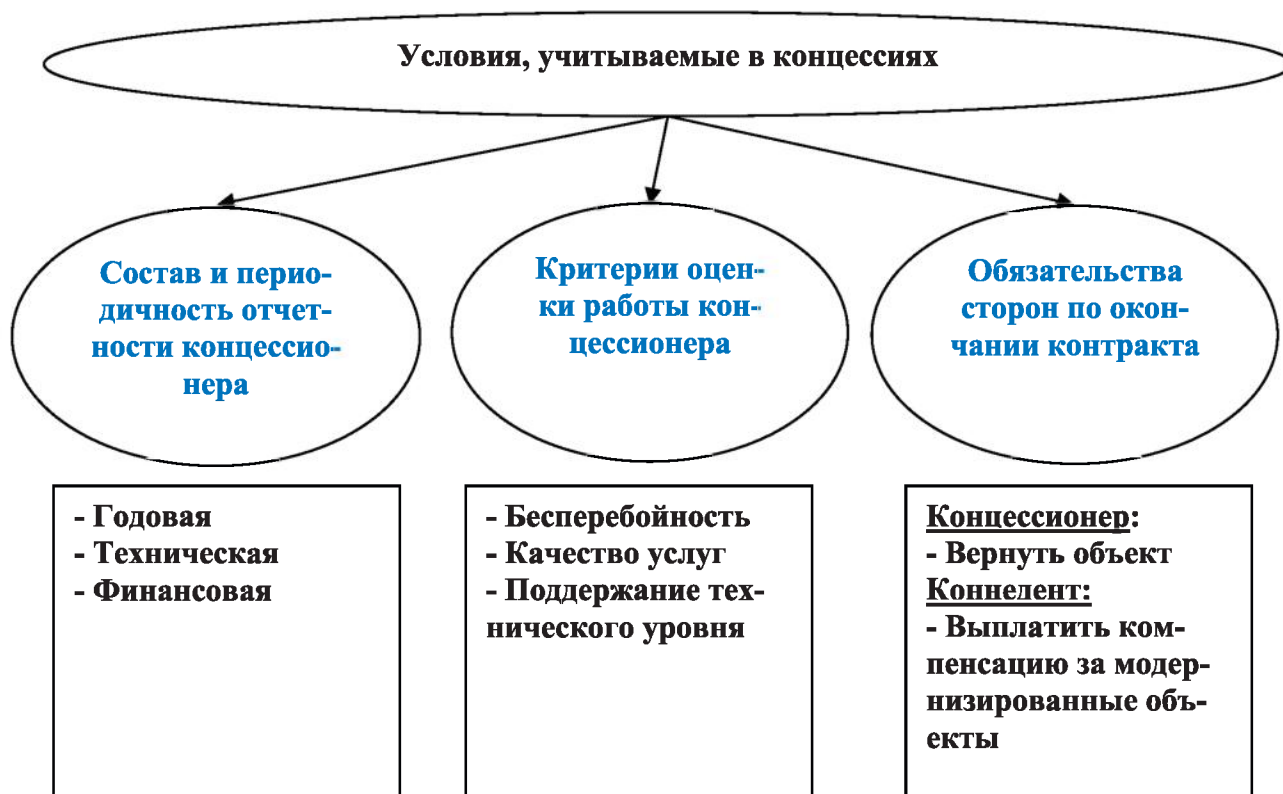


Рис. 1

Концессионные соглашения в сфере ЖКХ имеют ряд особенностей.

Прежде всего, необходимо подчеркнуть значительный потенциал рынка ЖКХ, обусловленный наличием большой потребности в модернизации коммунальной инфраструктуры. В настоящее время объем рынка коммунальных услуг России оценивается в сумму более 1 трлн. рублей в год. Емкость же российского рынка ЖКХ для осуществления концессионной деятельности по различным экспертным оценкам, составляет примерно 2 трлн. рублей. Реально, применение концессионной модели для эксплуатации и модернизации объектов муниципальной инфраструктуры позволит привлечь свыше 100 млрд. рублей частных инвесторов в год. Основной проблема заключается в том, что за этими проектами очередь пока не выстраивается, хотя Закон о концессиях позволяет участвовать в них малому и среднему бизнесу и в ЖКХ как раз много объектов для мелкого инвестора. Если рассматривать котельную или местный водозабор, то можно говорить о вложениях оцениваемых несколькими десятками тысяч долларов. Более того, в отрасли имеются отдельные узлы и агрегаты, не требующих и таких вложений. Например, коллектив жильцов объединенных в ТСЖ, может взять в концессию котельную, обслуживающую их дома. Закон о концессиях предусматривает три формы оплаты: денежную, услугами или имуществом, созданным в результате концессионной деятельности.

Но предприятия ЖКХ обременены много миллиардной кредиторской и дебиторской задолженностью, износ основных фондов по интегральному показателю (многие из них изношены до предела, физически

и морально устарели) составляет 65 процентов. Поэтому надо провести своего рода «предпродажную» подготовку объектов.

Следует отметить, что для объектов коммунальной сферы разработано и утверждено Постановлением Правительства Российской Федерации от 5.12.2006 года № 748 «Типовое концессионное соглашение в отношении систем коммунальной инфраструктуры и иных объектов коммунального хозяйства, в том числе объектов водо-, тепло-, газо- и электро-снабжения, водоотведения, очистки сточных вод, переработки и утилизации (захоронения) бытовых отходов, объектов, предназначенных для освещения территорий городских и сельских поселений, объектов, предназначенных для благоустройства территорий, а также объектов социально-бытового назначения» (Типовое соглашение).

Заключение этого соглашения может осуществляться по общему правилу, то есть на конкурсной основе, либо без проведения такового. В этом случае проводится рассмотрение единственной заявки или трансформация в концессию долгосрочной аренды. Здесь следует особо подчеркнуть, что поскольку в арендных договорах невозможно предусмотреть достаточный объем инвестиций и гарантий возврата вложенных средств (то есть они достаточно рискованные), постольку концессионные соглашения имеют преимущество перед ними.

В соответствии со статьей 20 Закона о концессиях обеспечиваются нижеследующие гарантии прав концессионера. Важнейшее из них заключается в том, что имущественные интересы концессионера, на которые он был вправе рассчитывать при заключении кон-

цессионного соглашения, обеспечиваются изменением условий концессионного соглашения, если в течение срока действия концессионного соглашения законодательством устанавливаются нормы, ухудшающие его положение. Порядок внесения таких изменений определяется концессионным соглашением. Исключением из этого правила является случай внесения изменений в технический регламент, иной нормативный правовой акт Российской Федерации, регулирующий отношения по охране недр, окружающей среды, здоровья граждан.

Согласно указанному выше постановлению Правительства Российской Федерации установлены гарантии осуществления концессионером деятельности, предусмотренной концессионным соглашением. Они заключаются в том, что органы в области регулирования цен (тарифов), надбавок к ценам (тарифам) на производимые и реализуемые концессионером товары, выполняемые работы, устанавливают их величину и (или) надбавки к ней, исходя из объема инвестиций, определенных концессионным соглашением, и сроков их осуществления. Капитальные вложения при этом направляются на модернизацию, замену морально устаревшего и физически изношенного оборудования новым, более производительным, а также на осуществление мероприятий по улучшению характеристик и эксплуатационных свойств иного имущества, долгосрочных параметров регулирования.

Модель, которая может быть использована при реализации концессионных соглашений, представлена на рис. 2.

Ключевым, при рассмотрении инвестиций (на рисунке — концессионер-оператор предмет концессии) в концессион-

ные проекты, является вопрос об их источниках. Инвестиционная деятельность может осуществляться, например, за счет финансирования из соб-

ственных средств частного инвестора, заемного финансирования в т.ч. под государственные гарантии. Также могут быть использованы средства

международных консорциумов, Инвестиционного фонда Российской Федерации, Российской венчурной компании и др.

Концессионная модель, применяемая ЖКХ.

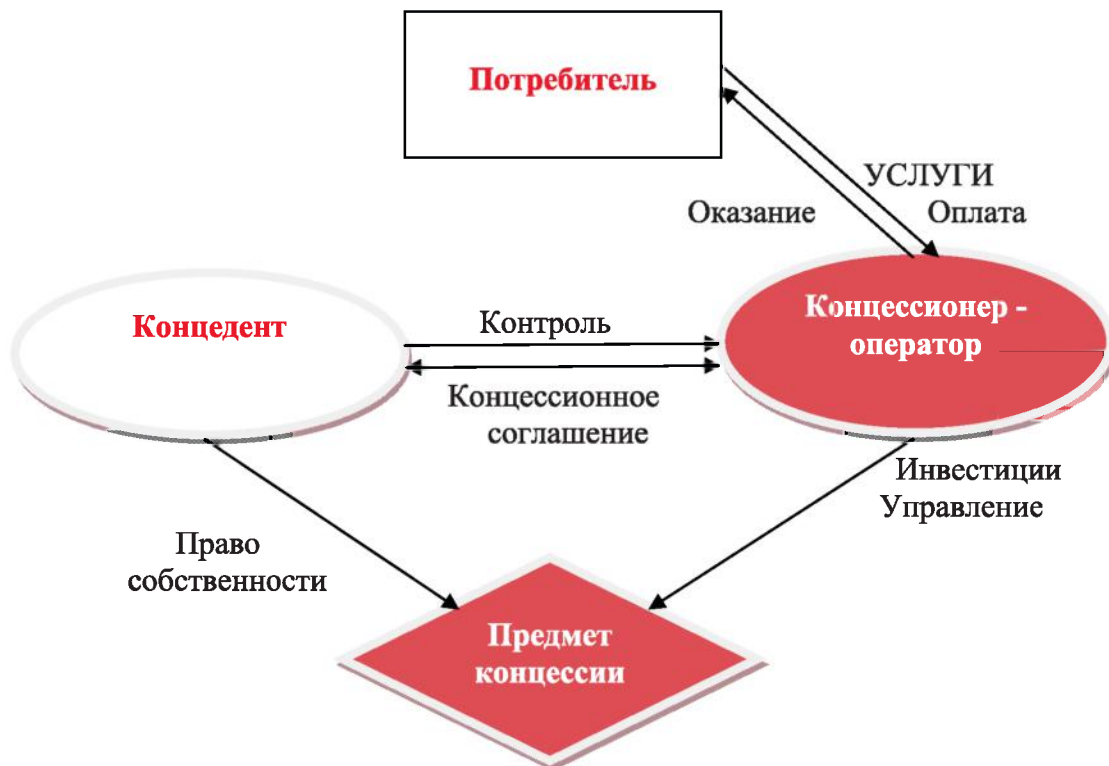


Рис. 2

Изменения, внесенные Федеральным законом от 2 июля 2010 № 152-ФЗ в Закон о концессиях, предусматривают, в частности:

- расширение сферы его действия, помимо недвижимого имущества на движимое имущество, технологически связанное с ним;
- участие государственных и муниципальных предприятий в концессиях;
- возможность определения размеров тарифов в рамках концессионного соглашения;
- условия компенсации вложенных средств;
- расширение перечня существенных нарушений со стороны концедента.

Последнее положение

включает в себя вопросы невыполнения концедентом: в установленный срок обязанности по передаче концессионеру объекта концессионного соглашения и принятых на себя обязательств по финансированию части расходов на создание и (или) реконструкцию объекта концессионного соглашения, расходов на использование (эксплуатацию) объекта концессионного соглашения. Также оно касается вопросов передачи концессионеру объекта концессионного соглашения, не соответствующего условиям концессионного соглашения (в том числе описанию, технико-экономическим показателям, назначению объекта концессионного соглашения).

Кроме перечисленных новаций, следует особо остановиться на норме, предусмотренной Законом о концессиях, и касающейся обеспечения исполнения обязательств концессионера по концессионному соглашению концессионер в случае привлечения средств кредитора.

В случае если объектом концессионного соглашения является имущество, предусмотренное Типовым соглашением, и для обеспечения исполнения обязательств концессионера по концессионному соглашению концессионер привлекает средства кредитора, права концессионера по концессионному соглашению могут использоваться в качестве

ве способа обеспечения исполнения обязательств концессионера перед кредитором в порядке и на условиях, которые определяются концессионным соглашением в соответствии Законом о концессиях. В этом случае между концедентом, концессионером и кредитором заключается соглашение, определяющее права и обязанности сторон (в том числе ответственность в случае неисполнения или ненадлежащего исполнения концессионером своих обязательств перед кредитором), порядок проведения концедентом конкурса в целях замены лица по концессионному соглашению. Такое соглашение заключается только с одним кредитором на срок, не превышающий срока действия концессионного соглашения.

Все перечисленное, в комплексе, дает возможность снимать барьеры, мешавшие частному бизнесу инвестировать в ЖКХ.

При внедрении концессионной модели в отрасль существуют три блока проблем: законодательный, социальный, тарифный.

Реализация проектов ГЧП в коммунальном хозяйстве затруднена и некоторыми обстоятельствами юридического характера. Так, положения ключевого для сферы ЖКХ Федерального закона от 30 декабря 2004 года № 210-ФЗ «Об основах регулирования тарифов организаций коммунального комплекса» (Закон о тарифах) не всегда коррелируются с нормами, предусмотренными в Законе о концессиях. Например. С одной стороны, Закон о тарифах (п.4 ст.18) содержит положение о том, что «предельные индексы могут устанавливаться также с учетом возникших до вступления в силу настоящего Федерального закона обязательств организа-

ций коммунального комплекса по долгосрочными инвестициям. Которые привлечены в целях реализации производственных программ и инвестиционных программ организаций коммунального комплекса и обязательства по которым гарантированы субъектом Российской Федерации или муниципальным образованием». То есть у концессионера отсутствуют необходимые гарантии, у инвестора существуют большие риски нерентабельности проекта, что делает его инвестиционно непривлекательным. С другой стороны, указанное положение не должно распространяться на концессионные соглашения, так как Закон о концессиях, не имеющий обратной силы, был принят после вступления в силу Закона о тарифах.

В то же время, действующее законодательство содержит положительные моменты, среди которых предусмотрена законом о тарифах (п.2 ч.9, ч.10 ст. 11) возможность принятия государством обязательств по финансированию части расходов организаций ЖКХ, направленных на реализацию инвестиционных проектов, в том числе ГЧП.

Кроме Закона о тарифах, Закон о концессиях имеет ряд нестыковок с земельным, градостроительным, водным, лицензионным законодательством и здесь требуется серьезная нормотворческая работа по внесению изменений и дополнений в соответствующие законодательные акты.

Кроме этого, имущество ЖКХ в полном объеме не прошло инвентаризацию и не зарегистрировано. То есть объект реформирования четко не определен.

Проблемы, возникающие при привлечении иностранных инвесторов для развития российского ЖКХ, обусловлены

следующими причинами, связанными, в основном, с социальными аспектами и менталитетом россиян. Первая – вытекает из повышения тарифов. Сама по себе эта болезненная процедура воспринимается населением легче, когда к ней прибегают российские власти. Другое дело если тарифы поднимает зарубежная фирма-исполнитель. Вторая связана с, появляющейся у иностранного монополиста, возможностью диктовать свои условия, в том числе, прибегать к отключению населения от предоставляемой услуги в случае неуплаты.

Негатив для концессионера выражается в объективных и субъективных факторах. К первым относятся высокая стоимость капитального строительства и долгий срок окупаемости проектов. Ко вторым – нестабильность тарифной политики. Недостаточная прозрачность финансовых потоков, риски, возникающие в результате непрогнозируемой политики местных властей и проблема компенсации предприятиям недоплаты по льготам. Для того чтобы парировать отрицательное воздействие субъективных факторов необходимо:

- оговорить тарифную политику в концессионном соглашении;
- выделить отдельной строкой средства, направляемые на модернизацию и развитие объектов ЖКХ в региональном бюджете;
- решение вопросов получения прибыли оставить за концессионером путем проведения им технической модернизации, усовершенствования управления объектом коммунальной сферы (он имеет возможность: расширять сферы деятельности, эффективно вкладывать свободные финансы, обеспечивать стабильность работы предприятия, повышать его конкурентоспособность);

– предоставлять частным компаниям право выставлять гражданам полный платеж за услуги, а субсидии направлять непосредственно льготникам.

Трудности применения в ЖКХ Закона о концессиях связаны с проблемами, возникающими при проведении конкурсов, которые в свою очередь связаны с регистрацией муниципального имущества (без регистрации – нет конкурса) и с обеспечением объектов коммунальной инфраструктуры проектно-сметной документацией.

При передаче объектов ЖКХ в концессию должно быть учтено два момента, связанных с деятельностью коммунальных предприятий: во-первых, нельзя допустить дестабилизации существующей системы обеспечения населения коммунальными услугами, во-вторых, необходимо соблюсти интересы действующих предприятий этой отрасли.

Зарубежный опыт показывает, что для достижения успешных результатов при реализации концессионных соглашений требуется достаточно длительный период. На начальном этапе, говорить о каких-либо значительных успехах не приходится. Тем не менее, концессионная модель ГЧП, при ее использовании в ЖКХ, несомненно, в конечном итоге, приносит положительный результат, то есть является эф-

фективным инструментом для повышения уровня жизни населения и ее необходимо внедрять в отрасль.

Введение концессионной модели ГЧП в ЖКХ позволит привлечь частные инвестиции для модернизации отрасли. Эксплуатируя коммунальные объекты, концессионер постепенно их окупает, при этом происходит сдерживание роста тарифов на условиях, оговоренных в концессионных соглашениях. Важно подчеркнуть, что основной источник возмещения вложенных средств – экономия на затратах.

К преимуществам концессионной модели следует отнести сокращение расходов регионального бюджета на софинансирование обновления основных фондов ЖКХ, уменьшение выделения бюджетных средств на льготы и субсидии, и снижение социальной напряженности.

В результате можно ожидать сокращение расходов местных бюджетов на ЖКХ и на предоставление льгот и субсидий. Кроме того, ресурсы расходуются более эффективно, возможно улучшение качества, снижение себестоимости услуг, применение более гибкой тарифной политики и привлечение банковского капитала в широких масштабах.

Концессионные соглашения имеют, по крайней мере, три преимущества перед догово-

ром аренды, которые заключаются в следующем.

Первое – стороны концессионного соглашения имеют возможность регулировать порядок установления и изменения тарифов и надбавок к ним.

Второе – Закон о концессиях предусматривает возможность не вносить концессионную плату в случае оказания концессионером услуг по регулируемым ценам (тарифам) или с учетом установленных надбавок к ценам (тарифам), если условиями концессионного соглашения предусмотрено принятие концедентом на себя части расходов на создание и/или реконструкцию, использование (эксплуатацию) объекта концессионного соглашения.

Третье – снимаются риски параллельного инвестирования, которые могут возникнуть при арендных отношениях.

Следует подчеркнуть, что первые два из указанных преимуществ способны значительно повысить инвестиционную привлекательность объектов ЖКХ, а второе, кроме того, позволяет внедрять в российскую экономику, в том числе при реализации инфраструктурных проектов, хорошо зарекомендовавшую себя за рубежом модель контрактов жизненного цикла (Life Cycle Contracts – LCC)².

¹ От немецкого «paushal» – взятый вместе.

² Смысл контракта жизненного цикла заключается в том, что инвестор занимается проектированием, строительством, эксплуатацией и финансированием проекта. После введения его в эксплуатацию начинается оплата затрат инвестора