

14

T5173/0373  
0735

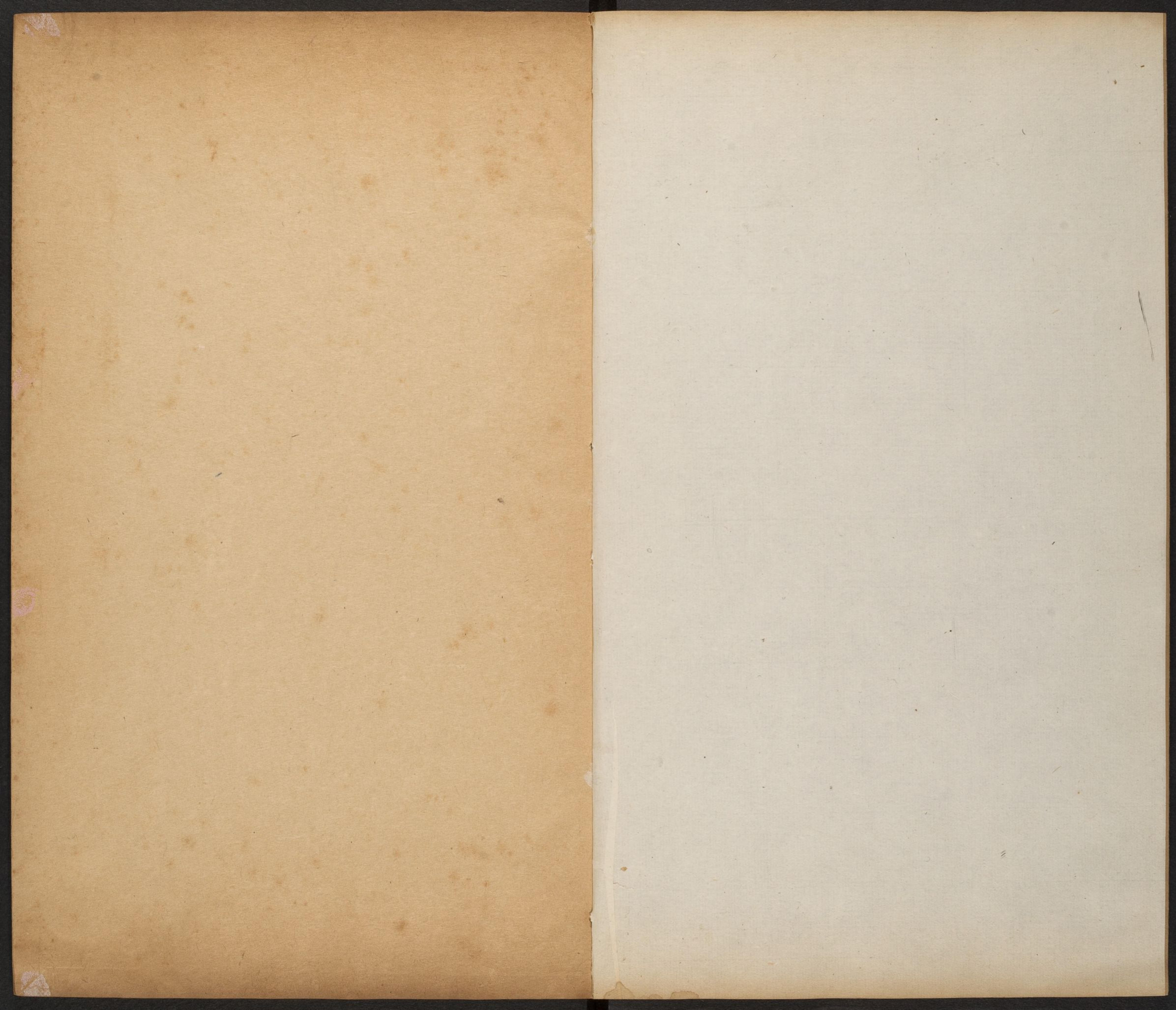
CHINESE - JAPANESE LIBRARY O.  
HARVARD - YENCHING INSTITUTE  
AT HARVARD UNIVERSITY  
JUN 22 1953

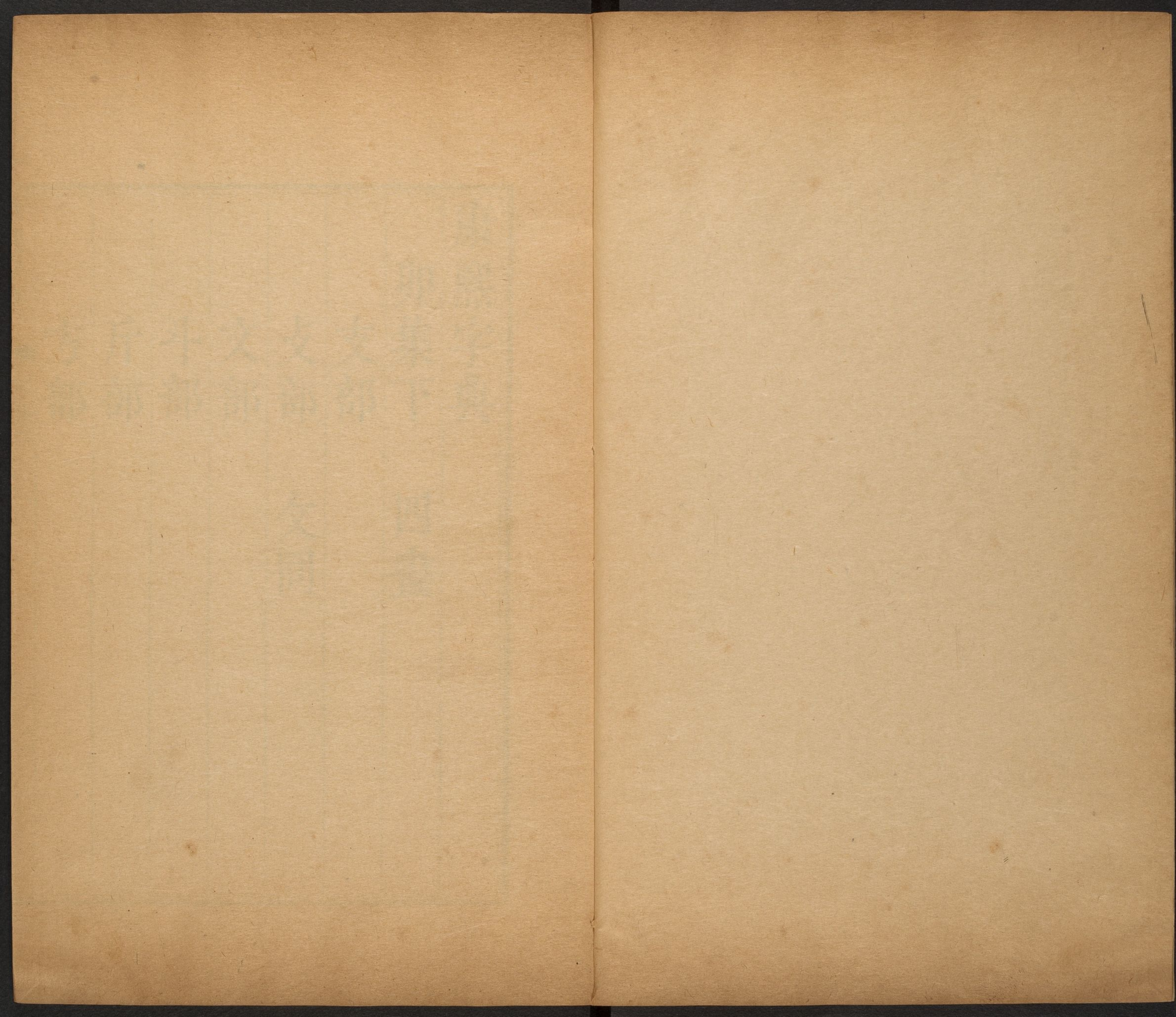
# 康熙字典

卯集下

CM 0	1	2	3	4	5	6	7	8	9	10	11	12	13	14	15	16	17								
Lab D50 2	95/0/2	81/0/0	66/0/0	51/0/1	35/0/0	20/0/0	29/19/-54	55/-39/33	40/9/-43	52/48/17	82/4/79	51/50/-13	50/-28/-29	38/14/16	66/16/18	50/-5/-22	43/-14/21	55/-9/-25	71/-32/0	62/34/60	40/9/-43	52/48/17	31/21/-21	72/-23/57	73/19/68

Harvard College Library Imaging Services <http://imaging.harvard.edu>





康熙字典

卯集下

四畫

支部

支部

攴同

文部

斗部

斤部

方部





殿賦支離分赴註支離分散也 又玉篇載充也 又韻會十

二支辰名史記天官書註爾雅釋天云歲陽者甲乙丙丁戊己

庚辛壬癸十干是也歲陰者子丑寅卯辰巳午未申酉戌亥十

二支是也又後漢王符傳明帝時以反支日不受章奏註凡反

支日用月朔為正十二支終戌亥反還於子丑如朔日遇戌亥

即初一為反支也見陰陽書 又國名書禹貢崑崙析支渠搜

西戎即敘註馬云析支在河關西前漢平帝紀黃支國獻犀牛

註應劭曰黃支在日南之南又西域傳條支國臨西海 又山

名史記匈奴傳出隴西過焉支山註焉支山在丹州 又荔支

果名後漢和帝紀舊南海獻荔支 又姓莊子列禦寇朱泚曼

學屠龍於支離益何氏姓苑支氏琅邪人後趙錄司空支雄

又與臍肢通易坤卦美在其中而暢於四支疏四支猶人手足

又與枝通詩衛風芄蘭之支前漢揚雄傳支葉扶疎 又與

梘通前漢司馬相如傳鮮支黃礫註鮮支即今梘子樹也 又

集韻翹移切音祇令支縣名齊語荆令支註今為縣在遼

西 又集韻支義切音寘揚子方言南楚謂譴謔為支註

**伎** 廣韻集韻去智切音企傾也 或作伎通作歧玉篇顛貌 **增** 劫 集韻伎 或作劫 **三** 帝 **增**

說文古文支字 **四** 歧 正字通歧字之譌○按歧當从比 从支見支部類篇又入支部非是 **增**

**枝** 廣韻渠羈切音奇與 枝同詳後敔字註 **五** 歧 廣韻過委切集韻類篇古 作度廣雅載也玉篇倚也枕也 又廣韻 委切音詭本作肢亦省

詭偽切集韻居偽切音坵擊起物也 **六** 伎 字彙音底隱也 譌从支字 按从支篇海

彙因之譌 **六** 伎 篇韻音煥明貌正字通與字之譌 俱為切音 唐韻去奇切集韻丘奇切音敔

嬌器名 **伎** 唐韻去奇切集韻丘奇切音敔 或作斲敔 又廣 韻詭偽切集韻居偽切音坵瘦極 又集 韻古委切音詭危或作敔重累也一日依也 **枝** 唐韻集韻是

吏切音鼓玉篇以調五味也史記貨殖傳鹽枝干合 **伎** 唐韻集韻是 豆作鼓玉篇以調五味也史記貨殖傳鹽枝干合 **伎** 廣韻集

韻古委切音詭危或作敔重累也一日依也 **枝** 唐韻集韻是 韻詭偽切集韻居偽切音坵瘦極 又集 韻古委切音詭危或作敔重累也一日依也 **枝** 唐韻集韻是

韻詭偽切集韻居偽切音坵瘦極 又集 韻古委切音詭危或作敔重累也一日依也 **枝** 唐韻集韻是

移切音支廣雅多也張衡西京賦炙魚夥清  
酤斂又廣韻集韻丛支義切音寘義同  
字註詳辛

部五畫 **七 敔** 廣韻集韻丛支義切音寘義同  
一曰木別生也或作欘又集韻翹移切

音祇 **斂** 正字通斂字之譌○按石鼓  
文斂作斂詳支部斂字註

義同 **八 散** 正字通散字  
之譌○按說

文从支不从支篇海 **斂** 廣韻竹垂切  
集韻株垂切丛音筆斂

云散字本从支非是 **斂** 廣韻渠羈切音奇垂也  
又集韻渠羈切音奇垂也

**斂** 唐韻去奇切集韻丘奇切丛音崎  
說文持去也又家語

孔子觀於周廟有斂器焉使子路取水試之滿則覆中則  
正虛則斂荀子宥坐篇註斂器傾斂易覆之器又廣韻居綺

切集韻舉綺切丛音倚義同類篇一曰不平○按斂字與支部  
斂字不同

**增 斂** 集韻與斂同詳斂字註  
○按與支部斂字異

字○按集韻乙減切音黯 **十 增 斂** 廣韻巨支切集韻翹  
移切丛音祇弓彊貌

字从支字彙从支音剝誤

或作 **十一 斂** 集韻徐心切音尋長也後漢  
馬融傳踔斂枝註謂長枝也

**斂** 正字通斂譌从支 **增 斂** 篇韻古文施字○按施  
詳支部斂字註

集韻丘奇切音崎斂隘也  
或作斂玉篇斂隘不正

**斂** 或作 **斂** 集韻丘奇切音崎斂隘也  
或作斂玉篇斂隘不正

**斂** 或作 **斂** 集韻丘奇切音崎斂隘也  
或作斂玉篇斂隘不正

**斂** 或作 **斂** 集韻丘奇切音崎斂隘也  
或作斂玉篇斂隘不正

**斂** 或作 **斂** 集韻丘奇切音崎斂隘也  
或作斂玉篇斂隘不正





又守又反

又易井卦

井收勿幕

疏凡物可收成

攷

集韻考古作攷

者則謂之收朱子本義收汲取也詩救反又如字

周禮天官小宰攷

乃灋餘詳考部

攷

唐韻式支切集韻商支切音弛

於中達之施當作攷溷用

攷

唐韻以周切集韻韻會正韻夷

施其義遠集韻或作攷攷

周切音由說文攷攷行水也

注攷然迅走趣水深處也

又爾雅釋言攷所也易坤卦君子

攷行詩大雅為韓姑相攷

注擇可嫁之所也又左傳哀三年

鬱攷從之注鬱攷火氣也

又前漢敘傳攷攷外寓注攷攷遠

貌又語助詞書洪範彝倫攷敘詩大雅四方攷同

又集韻

以九切音酉左傳昭十三年湫乎攷乎注攷懸危貌

又集韻

就篇北燕

改

有攷邁

唐韻古亥切集韻韻會已亥切正韻居亥切

五經文字改从戊己之己易益卦有過則改又井卦改邑不改

井

又姓廣韻秦有大夫改產

又韻補叶荀起切張衡思立

賦私湛憂而深懷兮思續紛而不理願竭力

改

以守誼兮雖貧窮而不改

說文从攷攷大剛卯以逐鬼魅也从攷已聲

韻會羊已切从音以說文攷攷大剛卯以逐鬼魅也从攷已聲

改

也徐鉉音古亥切與改同音非是

又集韻

韻象齒切音似義同

改

从音撫說文撫也

攷

切从音無義同

說文从攷攷

音窟攷攷不穩也

類篇

攷

攷

攷

攷

攷

攷

攷

攷

攷

攷

攷

攷

攷

攷

攷

民攻之傳攻猶作也又博雅攻肇也又姓何氏苑漢有

攻生單又廣韻古冬切音釘義同又集韻古送切音貢周

禮夏官司弓矢利攻守釋文攻如字劉音貢又韻補叶姑黃

切史記龜策傳入於周地得太公望與卒聚兵與之相攻說

文從支改集韻子結切音節治也或作改集韻居寒切音干求也又得

作攻翰與改同增彖篇海俗四伎玉篇古文扶字攸韻唐

翰與改同增彖篇海俗四伎玉篇古文扶字攸韻唐

詳攷字註布還切集韻逋還切說文分也書洛誥乃惟孺子頌朕

不暇○按書古文訓頌作攸又廣韻府巾切集韻韻會悲巾

切於音彬義同又博雅攸減也又廣韻府巾切集韻韻會悲巾

類篇氣分也亦作別說文從支作攸攸與拖同博雅引也

類篇一曰摩也集韻博蓋切音攸廣韻巨金切集韻渠

玉篇亦作頓集韻口含切集韻枯含切於音龕攸攸不齊也又

作鼓又廣韻口含切集韻枯含切於音龕攸攸不齊也又

廣韻丘凡切於音奩義同又廣韻丘釃切集韻

去劍切於音欠厓下也類篇厓閒也又廣韻丘嚴切集

韻口嚴切於音屨拈或作攸又集韻其淹切音箝義同攸

玉篇卑絲切音攸音巴斂也攸音均墾田也放古文

鞭篇海速也攸音巴斂也攸音均墾田也放古文

唐韻集韻韻會於音甫妄切音舫說文逐也小爾雅棄也書

甲父于衛註放者受罪黜免宥之以遠又書武成放牛于桃

林之野疏據我釋之則云放又禮曲禮毋放飯註去手餘飯

於器中又左傳昭十六年獄之放紛註放縱也又論語隱

居放言何晏註放置也不復言世務又孟子如追放豚趙岐

註放逸之豕又博雅妄也玉篇散也增韻肆也捨也正韻廢

也又廣韻分兩切集韻甫兩切正韻妃兩切於音昉同做學

也玉篇比也類篇效也書堯典曰若稽古帝堯曰放勳疏能放

效上世之功又周禮天官食醫凡君子之食恆放焉註放猶

依也又孟子放乎四海趙岐註放至也又集韻分房切方

或作放併船也前漢禮樂志神裴回若留放殫冀親與肆章

庚辰字典 卯集下 支部 三畫 四畫 六

庚辰字典 卯集下 支部 三畫 四畫 六

庚辰字典 卯集下 支部 三畫 四畫 六

庚辰字典 卯集下 支部 三畫 四畫 六

庚辰字典 卯集下 支部 三畫 四畫 六

庚辰字典 卯集下 支部 三畫 四畫 六

庚辰字典 卯集下 支部 三畫 四畫 六

庚辰字典 卯集下 支部 三畫 四畫 六

庚辰字典 卯集下 支部 三畫 四畫 六



子遂設三老五更註年老更事致仕者也後漢禮儀志註五更  
 老人知五行更代之事者又前漢昭帝紀三年以前逋更賦  
 未入者皆勿收註更有三品有卒更有踐更有過更古者正卒  
 無常人皆當迭為之一月一更是為卒更也貧者欲得顧更錢  
 者次直者出錢顧之是為踐更也天下人皆直戍邊三日亦名  
 為更律所謂繇戍也諸不行者出錢三百入官官以給戍者是  
 為過更也又因時變易刻漏曰更張衡西都賦衛以嚴更之  
 署註督夜行鼓也又豹隱紀談楊萬里詩天上歸來有六更註  
 內樓五更後柳鼓徧作名蝦蟆更禁門初開百官隨入所謂六  
 更也又官名前漢百官公卿表太子率更家令註師古曰掌  
 知刻漏故曰率更又廣韻集韻古孟切音互增韻再也  
 又韻補叶居良切司馬相如長門賦望中庭之藹藹兮若季秋  
 其降霜夜曼曼其若歲敗廣韻眉殞切集韻韻會美殞切枌  
 兮懷鬱鬱其不可再更音愍疆也又集韻眉貧切音珉  
 玉篇勉也同啓又敷文切音紛  
 亂也通作紛說文从支作斂斂廣韻亡遇切集韻曰遇  
 又廣

韻文甫切集韻罔甫切枌音武義同  
 謀與勅同北燕之外相勉努力謂之勅說文从支作斂故

廣韻集韻韻會正韻枌古暮切音顧說文使為之也註徐鍇曰  
 故使之也又廣韻事也易繫辭是故知幽明之故疏故謂事

也又廣韻舊也易雜卦革去故也鼎取新也周禮天官大宰  
 以八統詔王馭萬民二曰敬故註不慢舊也又書大禹謨刑

故無小傳故犯雖小必刑又禮曲禮疏故者承上起下之語  
 又禮檀弓非有大故不宿於外註大故謂喪憂又前漢藝

文志魯故二十五卷註師古曰故者通其指義也今流俗毛詩  
 改故訓傳為詁字失真又前漢蘇武傳前以降及物故凡隨

武還者九人註師古曰物故謂死也言其同於鬼物而故也  
 又荀子王霸篇不隆本行不敬舊法而好詐故註故巧也又

韻補叶攻乎切辜也賈誼弔屈原文般紛紛其離此尤兮亦夫  
 子之故也歷九州而相其君兮何必懷此都也按史記故作

辜又叶果五切東方朔客難悉力慕之困於衣食或失門戶  
 使蘇秦張儀與僕枌生於今之世曾不得掌故說文从支作

鼓 六書統拙亦作鼓  
敔 六書統同作  
增敔 集韻典禮切音底博雅隱

也 集韻余支切與迤同亦作地通作移  
敔 廣韻正韻古伯切集韻各韻切音可  
啟 字彙補溪光切音匡圃之四圍

也 廣韻正韻古伯切集韻各韻切音可  
敔 廣韻正韻古伯切集韻各韻切音可  
啟 字彙補溪光切音匡圃之四圍

也 廣韻正韻古伯切集韻各韻切音可  
敔 廣韻正韻古伯切集韻各韻切音可  
啟 字彙補溪光切音匡圃之四圍

也 廣韻正韻古伯切集韻各韻切音可  
敔 廣韻正韻古伯切集韻各韻切音可  
啟 字彙補溪光切音匡圃之四圍

也 廣韻正韻古伯切集韻各韻切音可  
敔 廣韻正韻古伯切集韻各韻切音可  
啟 字彙補溪光切音匡圃之四圍

也 廣韻正韻古伯切集韻各韻切音可  
敔 廣韻正韻古伯切集韻各韻切音可  
啟 字彙補溪光切音匡圃之四圍

也 廣韻正韻古伯切集韻各韻切音可  
敔 廣韻正韻古伯切集韻各韻切音可  
啟 字彙補溪光切音匡圃之四圍

放也

今作 **效** 篇海同效  
**效** 集韻殺古作效  
**效** 篇海同殺

也 又所賣切音企  
**效** 廣韻恪八切集韻丘八  
**效** 所例切音試害

也 又去智切音企  
**效** 廣韻胡教切集韻後教切  
**效** 韻會後學

也 又禮曲禮效馬效羊者右牽之  
**效** 廣韻效驗也  
**效** 前漢藝文志

也 又廣韻效力也  
**效** 前漢韓信傳願效愚忠  
**效** 又

也 又廣韻效力也  
**效** 前漢韓信傳願效愚忠  
**效** 又

也 又廣韻效力也  
**效** 前漢韓信傳願效愚忠  
**效** 又

也 又廣韻效力也  
**效** 前漢韓信傳願效愚忠  
**效** 又

噴擊也

**毘** 集韻之刃切音震賑也 或作毘 玉篇動也

**毘** 玉篇丘奇切音崎 禮器也

○按支部毘亦作毘 周廟

敬器見家語 玉篇音與毘同 所云禮器即敬器也

**救** 廣韻綿婢切 集韻韻會母婢切

大誥民獻有十夫予翼以于救 寧武圖功 傳用撫安 武事謀立

其功 又類篇一日愛也 又集韻類篇丛音弭切音仇義同

**救** 廣韻丑六切

又與弭通 儀禮士喪禮註 巫掌招弭以除

疾病 疏弭讀為救安也 說文从支作救

**救** 廣韻舒救切音狩

**救** 廣韻救六切

丛音蓄 病枝貌 類篇枝救痛至貌 又集韻舒救切音狩

獲也 亦作收 又爾雅釋鳥 鳩舖枝

集韻類篇丛披庚切音烹擊聲 玉篇

**救** 廣韻補古文敦

**救** 字彙補古文敦

打板聲 又篇海蒲庚切音彭義同

**七** 毘

集韻衢云切音羣與

**毘** 廣韻叢侯肝切音翰

**毘** 唐韻徐呂切 集韻韻

難 按書文侯之命 毘今本作扞 類

篇或作攷 又集韻許我切與毘同

**毘** 說文止也 周書曰毘我于

**毘** 會正韻象呂切 丛音

**毘** 唐韻徐呂切 集韻韻

序 說文次第也 爾雅釋詁 敘緒也 疏 敘謂次敘 書舜典百揆時

敘 疏皆得次序 又周禮天官小宰以官府之六敘正羣吏 註

敘秩次也 又周禮天官宮伯行其秩敘 註 敘才等也 又正字

**敘** 釋名敘抒也 抒

**敘** 釋名敘抒也 抒

通 凡書策舉其綱要列卷首為敘 或作序 又釋名敘抒也 抒

洩其實宣見之也 按說文敘从支从余 五經文字作叙

入又部非正字 通因周伯琦說从父从余 今遵說文改正

**敘** 廣韻普胡切 集

**敘** 廣韻普胡切 集

也 又集韻損動切音駮引也 或作捅

鋪玉篇 毘 毘 屋欲壞

又集韻彼五切與補同

**毘** 集韻似絕切音斬 搜或作斐 玉篇

**毘** 韻滂漠切 丛音

又集韻彼五切與補同

**毘** 集韻吐火切音

**毘** 廣韻正韻蒲沒切 集韻薄沒切 丛音

**毘** 廣韻薄沒切 丛音

**毘** 廣韻薄沒切 丛音

率後漢史弼

傳終用敦漫

**敦** 古文

**敦** 廣韻古孝切 集韻韻會正韻

**敦** 廣韻古孝切 集韻韻會正韻

所施下所效也 釋名敦效也 下所法效也 廣韻敦教訓也 玉篇敦

令也 易觀卦聖人以神道設教 書舜典敬敷五教 在寬傳布五

教 古文

**敦** 廣韻古孝切 集韻韻會正韻

**敦** 廣韻古孝切 集韻韻會正韻

卯集下 支部 六畫 七畫 十

令也 易觀卦聖人以神道設教 書舜典敬敷五教 在寬傳布五

教 古文

**敦** 廣韻古孝切 集韻韻會正韻

**敦** 廣韻古孝切 集韻韻會正韻

所施下所效也 釋名敦效也 下所法效也 廣韻敦教訓也 玉篇敦

令也 易觀卦聖人以神道設教 書舜典敬敷五教 在寬傳布五

教 古文

**敦** 廣韻古孝切 集韻韻會正韻

**敦** 廣韻古孝切 集韻韻會正韻

所施下所效也 釋名敦效也 下所法效也 廣韻敦教訓也 玉篇敦

令也 易觀卦聖人以神道設教 書舜典敬敷五教 在寬傳布五

教 古文

**敦** 廣韻古孝切 集韻韻會正韻

**敦** 廣韻古孝切 集韻韻會正韻

所施下所效也 釋名敦效也 下所法效也 廣韻敦教訓也 玉篇敦

令也 易觀卦聖人以神道設教 書舜典敬敷五教 在寬傳布五

教 古文

**敦** 廣韻古孝切 集韻韻會正韻

**敦** 廣韻古孝切 集韻韻會正韻

所施下所效也 釋名敦效也 下所法效也 廣韻敦教訓也 玉篇敦

令也 易觀卦聖人以神道設教 書舜典敬敷五教 在寬傳布五

教 古文

**敦** 廣韻古孝切 集韻韻會正韻

**敦** 廣韻古孝切 集韻韻會正韻

所施下所效也 釋名敦效也 下所法效也 廣韻敦教訓也 玉篇敦

令也 易觀卦聖人以神道設教 書舜典敬敷五教 在寬傳布五

教 古文

**敦** 廣韻古孝切 集韻韻會正韻

**敦** 廣韻古孝切 集韻韻會正韻

所施下所效也 釋名敦效也 下所法效也 廣韻敦教訓也 玉篇敦

常之教又禮王制明七教以興民德註七教父子兄弟夫婦君臣長幼賓客朋友也周禮地官司司徒使帥其屬而掌邦教註教所以親百姓訓五品有虞氏五而周十有二焉禮曲禮教訓正俗非禮不備荀子脩身篇以善先人謂之教又蔡邕獨斷諸侯言曰教正字通諭告之詞其義與令同也又

**敔** 廣韻古肴切集韻韻會正韻居肴切音交義同 又

**敔** 集韻師交切音稍擊篇海公答切音閣會合也併也

**敏** 古文勅 唐韻眉殞切集韻美殞切音愍說文疾也 敏曰閔書大禹謨黎民敏德又說命惟學遜志務時敏詩大雅殷士膚敏又類篇足大指名詩大雅履帝武敏歆箋敏拇也又爾雅釋樂商謂之敏註五音之別名又博雅捷敏亟也諡法解速也廣韻聰也達也玉篇敬也莊也又韻補叶母鄙

**敏** 詩小雅農夫克敏與止喜叶前漢敘傳宣之四子淮陽聰敏舅氏籓條幾陷大理

**敔** 廣韻植隣切集韻承真切音

辰與殿同喜而動貌玉篇擊聲又廣韻章

**敔** 忍切集韻止忍切音軫軫轉敔喜悅貌 又

**救** 玉篇篆文敢字居又切音廢說文止也博切音臚盡也 又昵洽

**救** 廣韻居祐切集韻韻會正韻雅助也廣韻護也書太甲尚賴匡救之德詩大雅式救爾後又周禮地官司救註救猶禁也以禮防禁人之過者也又爾雅釋器絢謂之救註救絲以為絢又姓風俗通諫議大夫救仁又集韻恭于切音拘周禮司救劉昌宗讀又韻補叶居尤切詩邶風何有何亡黽勉求之凡民有喪匍匐救

**敔** 廣韻集韻正韻音拈說文彊取也周書曰武王盤銘溺於淵尚可遊也溺於人不可救也 又

**敔** 同 又集韻癡隣切音脾與伸同申也引展也又辰陵切音承義

**敔** 廣韻集韻音擗說文彊取也周書曰同 敔攘矯虔○按書呂刑今本作奪攘又姓見廣韻

**敔** 說文从攴 廣韻魚巨切集韻韻會偶舉切正韻偶許切音攴 攴音語說文禁也一日樂器柷也形如木虎爾

雅釋樂註敵如伏虎背上有二十七鉏鍤以木長尺櫟之釋名  
 敵衙也衙止也所以止樂也書益稷合止祝敵周禮春官小師  
 鼓鼗敕廣韻恥力切集韻韻會蓄力切音勅說文試也爾  
 祝敵敕雅釋詁敕勞註敕者相約敕也亦為勞苦釋名敕飭  
 也使自警飭不敢廢慢也史記樂書余每讀虞書至於君臣相  
 敕後漢安帝紀能敕身率下韓非子主道篇賢者敕其才君因  
 而任之又後漢光武紀註漢制度曰帝之下書有四一曰策  
 書二曰制書三曰詔書四曰誡敕誠敕者謂敕刺史太守正字  
 通宋敕或用之於獎諭非敕初意明制差遣諸臣予敕行事備  
 載職守申以勉詞凡褒嘉責讓於用敕詞皆散文六品以下官  
 贈封稱敕命始用四六又博雅理也謹也語也進也小爾雅  
 正也廣韻固也急也又說文雷地曰敕說文从支作敕玉  
 篇本作勅今相承皆作 敖廣韻五勞切集韻韻會正韻牛刀  
 勅互詳力部勅字註 敖切音遨說文作敷游也从出从  
 放集韻隸作敖博雅遊敖戲也詩邶風以敖以遊釋文敖亦作  
 遨又詩衛風碩人敖敖傳敖敖長貌箋猶欣欣也又左傳

昭十二年葬子于訾實訾敖註無號諡者楚皆謂之敖又  
 爾雅釋訓敖敖傲也疏大雅板篇云聽我蹻蹻毛傳云猶蹻也  
 敖蹻蹻音義於同又地名詩小雅搏獸于敖傳敖鄭地今近  
 滎陽左傳宣十二年晉師在敖鄙之間註敖鄙二山在滎陽縣  
 西北又姓廣韻顓頊大敖後又與熬同荀子富國篇天下  
 敖然若燒若焦又與熬同荀子勸學篇蟹六跪而二敖註敖  
 蟹首上如鉞者又與傲同荀子疆國篇百姓謹敖註敖喧噪  
 也又集韻正韻於魚到切同傲慢也詩小雅彼交匪敖註不  
 敖慢禮曲禮敖不可長疏敖者矜慢在心之名爾雅釋言敖憊  
 傲也又史記天官書箕為敖客註敖調弄也又博雅傲安  
 也說文 敗 古文 斃 貝 牘廣韻集韻韻會正韻於簿  
 从支作敖 敗釋名潰也又壞也玉篇破也增韻損也又頽也易需  
 卦敬慎不敗也書大禹謨反道敗德又左傳文十年司敗註  
 陳楚名司寇為司敗論語陳司敗問昭公知禮乎又爾雅釋  
 器肉謂之敗註臭壞論語魚餒而肉敗又廣韻補邁切集韻



北邁切韻會正韻布怪切音拜破他日敗增韻凡物不自敗而敗之則北邁切物自毀壞則薄邁切詩召南勿翦勿敗音義敗必邁反又左傳莊十一年凡師敵未陳曰敗大崩曰敗績顏氏家訓江南學士讀左傳口相傳述自為凡例軍自敗曰敗打破人軍曰敗讀補敗反諸記傳未見補敗反徐仙民讀左氏唯一處有此音又不言自敗敗人之別此為穿鑿耳又韻補叶蒲昧切荀子賦篇功立而身廢世救作救救

**娘** 篇海魯當切音郎甚也

**增** 鼓 集韻展里切音徵尅也

**救** 正字通古文養字○

鼎切音艇 **敷** 集韻殺古作敷 註詳及部七畫

博雅盡也 **敷** 說文長箋石鼓文 註詳及部七畫

切音沓 **敷** 說文長箋石鼓文 註詳及部七畫

盡也 **敷** 說文長箋石鼓文 註詳及部七畫

角切音琢 **敷** 說文擊也類篇一曰擗也 又廣韻丁

木切 **敷** 集韻都木切音琢與殺同擊聲亦作琢

韻普米切音睥 **敷** 說文毀也 集韻或作押 又廣韻博計切 韻必計切音睥 義同 又集韻十禮切音埤 類篇敷擊聲

**敷** 正字通 俗敷字 **敷** 廣韻集韻 敷勒沒切音埤 類篇敷擊聲

叶切音揜 **敷** 說文塞也書費誓 敷乃奔傳 奔穿地陷獸當以土

室斂之 又集韻乃結切音涅 按也玉篇閉也 說文从支作

**斂** 廣韻集韻 韻會 玉篇與術同 詩鄭風緇衣之宜兮斂予又改為兮 又

玉篇壞也 易井卦甕斂漏 又禮郊特牲冠而斂之可也 釋文

棄也 又左傳僖十年斂於韓 註斂敗也 又左傳襄九年以

**斂** 楚人 註斂罷也 又周禮冬官考工記弓人筋欲斂之斂疏

筋之椎打嚼齧欲得勞斂 又姓 廣韻齊有斂無存 又與蔽

通周禮冬官考工記弓人長其畏而薄其斂 註斂讀為蔽塞之

蔽謂弓人所握持者 疏畏謂柎之上下斂謂人所握持手蔽之

處 又集韻部弭切音埤 斂跬用力貌 又集韻蒲結切音斂

詩國風斂笥在梁徐邈讀 又正韻必弊切音斂 前漢東方朔



古文敢字

**敫**

玉篇丈乖切音近豺  
篇海災敫又邪也

**敫**

廣韻蘇早切集韻頽  
早切音傘說文分

離也从支从赫分敫之意也

**敫**

六書統古文奏字  
註詳大部六畫

**散**

古文

**散**

廣韻韻會蘇早切集韻頽早切音傘敫通作散易說卦  
風以散之禮曲禮積而能散又公羊傳莊十二年散舍

諸宮中註散放也又博雅布也廣韻散誕也增韻又宄散閒  
散韻會不自檢束為散莊子養生主散人又惡知散木註不在

可用之數又姓書君奭有若散宜生傳散氏宜生名又酒  
尊名周禮春官鬯人凡鬯事用散註漆尊也無飾曰散儀禮燕

禮酌散西階上註酌散者酌方壺酒也禮禮器賤者獻以散註  
五升曰散○按周禮儀禮禮記釋文音素早反韻會獨引此

條入去聲非是蓋上去二聲可通讀也又藥石屑曰散後漢  
華陀傳漆葉青麩散又琴曲名晉書嵇康傳有廣陵散又

廣韻蘇盱切集韻韻會先盱切音鐵義同又集韻相干切  
與跚同史記平原君傳槃散行汲註索隱曰先寒反亦作珊音

同 **鼓**

集韻枯公切音  
空擊也或作毀

**敫**

集韻之由切音  
周玉篇禦也

**敫**

篇海呼骨切  
音忽擊也

**臈**

篇海音庚切  
音烹擊也

**敫**

廣韻集韻  
音苦臥切

**敫**

廣韻集韻  
音穎果切音穎

韻林音錄類篇撲聲

**敫**

集韻子鳩切音浸  
授或从支擊也

**敫**

篇海音  
怪毀也

**敫**

集韻以  
贍切音

豔以手

**敫**

集韻先了切音篠撲也  
又尺約切音綽奪取物也

**敫**

廣韻集韻  
音祿剝聲類篇

擊也

**敫**

又廣韻力玉切集韻  
龍玉切音錄類篇撲聲

**敦**

古文

**敦**

都昆切音墩

**敦**

廣韻集韻  
音敦厚也易臨

說文作敦怒也詆也一曰誰何也又五經文字敦厚也易臨  
卦敦臨吉疏厚也又詩邶風王事敦我釋文韓詩云敦迫也

鄭都回反猶投擲也又爾雅釋詁敦勉也疏敦者厚相勉也  
前漢揚雄傳敦衆神使式道兮註師古曰敦勉也又爾雅釋

天太歲在午曰敦牂史記歷書註敦盛也又揚子方言敦大  
也又姓廣韻敦洽衛之醜人也又廣韻集韻韻會正韻林

都回切音堆詩幽風敦彼獨宿傳敦敦然獨宿也又詩魯頌敦商之旅箋敦治也又莊子說劍篇今日試使士敦劍註敦斷也又廣韻度官切集韻韻會正韻徒官切音團詩幽風有敦瓜苦傳敦猶專專也疏敦是瓜繫蔓之貌言瓜繫於蔓專專然也釋文徒丹反朱傳音堆又詩大雅敦彼行葦傳聚貌釋文徒端反又集韻徒渾切音屯詩大雅鋪敦淮潰箋當作屯揚雄甘泉賦敦萬騎於中營兮註敦與屯同陳也又類篇敦煌郡名又集韻韻會於丁聊切音雕詩大雅敦弓既堅傳敦弓畫弓也天子敦弓音彫疏敦與彫古今之異又詩周頌敦琢其旅疏敦雕古今字朱傳音堆又集韻都內切音對儀禮士昏禮黍稷四敦皆蓋禮明堂位有虞氏之兩敦註敦音對黍稷器疏敦與瑚璉簠簋連方故云黍稷器也又周禮天官王府若合諸侯則共珠槃玉敦註敦槃類古者以槃盛血以敦盛食又集韻大到切音道幃或作敦覆也周禮春官司几筵每敦一几註敦讀曰燾覆也又集韻杜皓切音稻又陳留切音儔義於同又集韻正韻於杜本切音盾左傳文十八年天

下之民謂之渾敦註謂驩兜渾敦不開通之貌疏混沌與渾敦字之異耳又廣韻集韻韻會正韻於都困切通作頓爾雅釋丘丘一成為敦丘疏詩衛風氓篇至于頓丘是也又爾雅釋天太歲在子曰困敦註敦音頓史記歷書註困敦混沌也又莊子列禦寇敦杖感之音義敦音頓司馬云豎也又集韻主尹切音準淳或作敦周禮天官內宰出其度量淳制註故書淳為敦杜子春讀敦為純純者謂幅廣也又集韻他昆切傲或省作敦傲者恨心不明也又韻補叶都鈞切崔瑗南陽文學頌我國既淳我俗既敦又叶亭年切蘇軾祭同安郡夫人文嗣為兄弟莫如君賢婦職既備母儀甚敦又集韻他口切音斜 **敕** 集韻敕或作敕通 **增** **敔** 廣韻居祐切集韻類展也 **敔** 隸釋與 **敔** 殺同 **敔** 廣韻集韻於居宜切音羈以箸取物或作也 **敔** 按與支部 **敔** 隸釋孫叔敖為賊寇 **敔** 按秦詛楚文刑戮字

敝即婦字也字

九 敝

廣韻以灼切集韻弋灼切  
彙補譌从文又廣韻古弋切  
了切音皎義同又廣韻古弋切  
又集韻堅堯切音傲擊也或作  
激敬也

又集韻堅堯切音傲擊也或作

吉歷切音

激敬也

文敢字

音堵伴也

又牽么切音郭義同

又

集韻知林切音

石也又陟甚切枕或作

音揣揣或作

音揣揣或作

音揣揣或作

音揣揣或作

音揣揣或作

音揣揣或作

音揣揣或作

也又廣韻昌亮切

韻丁果切

韻都果切

韻尺亮切

韻尺亮切

韻尺亮切

韻尺亮切

韻尺亮切

韻尺亮切

韻尺亮切

韻尺亮切

韻尺亮切

韻非切

韻于非切

韻于非切

韻于非切

韻于非切

韻于非切

韻于非切

韻于非切

韻于非切

韻于非切

韻于非切

韻于非切

析曰

或从支

同義別改作

因形似而譌

不可與殘

潤音

韻

韻

韻

韻

韻

韻

容朱切音俞

同義別改作

因形似而譌

不可與殘

潤音

韻

韻

韻

韻

韻

韻

韻

文騰字註引書惟其敷丹騰○按書

梓材今本敷作塗

廣韻芳逼切

非音偈與搗同

是敕

莖切

也觸也

論語修己以敬

也恆自肅警也

外書洪範敬用五事

也禮曲禮毋不敬

論語修己以敬

又後漢周燮傳

安帝以立纁羔幣聘燮燮因

自載到潁川陽城遣生送敬遂辭疾而歸

又姓廣韻陳敬仲之後漢有揚州刺史敬歆

又韻補叶居卿

敝

字彙俗

毀字

敬

古文

敬

音竟

說文

肅也

釋名

敬警

也

敝

字彙俗

毀字

敬

古文

敬

音竟

說文

肅也

釋名

敬警

也

敝

字彙俗

毀字

敬

古文

敬

音竟

說文

肅也

釋名

敬警

也

敝

字彙俗

毀字

敬

古文

敬

音竟

說文

肅也

釋名

敬警

也

切曹植車渠椀賦何神怪之巨偉信一覽  
而尤敬雖離朱之聰明猶炫耀而失精  
揚古作敷書古文訓明明敷仄西○按書堯典今  
作揚又宋書恩倖傳論明敷幽仄餘詳手部九畫  
旬切音煉束或从支  
搥打物也類篇擇也  
集韻尺尹切音蠢蠢  
或从支亂也篇海動也  
集韻丛山巧切音稍擊也一  
云攬也亦作敷玉篇攬斂也  
丛莫報切音冒捐或从  
支抵也篇海手扶之也  
畫一

敷 五音集韻於決切  
音抉 敷 叟目深貌  
敷 正字通俗勢字本作劬劬  
也劃也隸作勢俗作發

敷 字彙渠宜切音其弓硬貌○按  
廣韻从支不从支宜入支部  
也類篇物相值合也 又集  
韻丘咸切與敔同鳥啄物也  
篇海勒沒切  
音律不安也  
廣韻苦蓋切  
集韻丘蓋切丛音磕博雅辱也  
玉篇伐也擊也 又集韻丘葛切音渴敵也  
韻正韻魚開切韻會疑開切丛音體說文有所治也一日隕敵  
高陽氏子名左傳文十八年昔高陽氏有才子八人蒼舒隕敵  
檮戲大臨龙降庭堅仲容叔達 又集韻姑回切音傀又吾回  
切音鬼義丛同 又五亥切音顛改理也 又朱欲切音燭擊  
鼓也 又殊玉  
集韻儒欲切音辱與戲  
同博雅載其子謂之戲  
敷 集韻嶽古作  
敷 敷註詳彳部

敷 集韻篇夷切音  
紕 集韻叟屋欲壞  
又昵格切音諾按也

敷 集韻類篇丛諸  
仍切音烝擊也

敷 集韻類篇丛諸  
仍切音烝擊也

敷 集韻類篇丛諸  
仍切音烝擊也

敷 集韻類篇丛諸  
仍切音烝擊也

敷 集韻類篇丛諸  
仍切音烝擊也

敷 集韻類篇丛諸  
仍切音烝擊也

敷 集韻類篇丛諸  
仍切音烝擊也

敷 集韻類篇丛諸  
仍切音烝擊也

敷 集韻類篇丛諸  
仍切音烝擊也

敷 集韻類篇丛諸  
仍切音烝擊也

敷 集韻類篇丛諸  
仍切音烝擊也

敷 集韻類篇丛諸  
仍切音烝擊也

敷 集韻類篇丛諸  
仍切音烝擊也

敷 集韻類篇丛諸  
仍切音烝擊也

敷 集韻類篇丛諸  
仍切音烝擊也

集韻滂保切 **敲** 古文 **莫** 廣韻口交切集韻韻會正韻丘交

音曠擊虛聲 **敲** 古文 **莫** 切音駁說文橫擿也徐鉉曰從

旁橫擊也類篇擊也左傳定二年奪之杖以敲之賈誼過秦論

執敲扑以鞭笞天下註短曰敲長曰扑又揚子方言楚凡棄

物謂之敲又廣韻苦教切集韻 **教** 六書統古文撻字 **教**

韻會正韻口教切音擻義同 **教** 按集韻本作教 **教**

正字通籀文敲字 **增** **敷** 廣韻敷亦作敷 **夔** 玉篇古文勝字 **敷**

石鼓文其敲其更 **增** **敷** 亦作敷 **夔** 註詳力部十畫 **敷**

集韻徵古作敷註 **敷** 訂正篇海與敷同 **敷** 字彙補同肇後

詳才部十二畫 **敷** 按即敷字之譌 **敷** 涼錄李離傳先

破武 **敷** 字彙補非尾切宋元嘉中趙敷撰申寅元曆曆宗通

敷營 **敷** 議作敷北史及玉海作敷十六國春秋作敷从支似

誤 **士** **敷** 集韻盧谷切音 **敷** 廣韻卑吉切集韻壁吉切

也 又集韻必至切畫 **敷** 字彙所斬切 **敷** 音必說文戰盡也類篇火貌

也 一日召使疾行也 **敷** 衫上聲窄也 **敷** 詳禾部十一畫

**戲** 集韻亭年切音 田畋亦作戲 **戲** 正字通整字之譌 **戲** 廣韻側加

加切 於音樞以指 **敵** 廣韻徒歷切集韻韻會亭歷切 於音狄

按也 玉篇取也 **敵** 說文仇也書微子相為敵讎 又爾雅

釋詁敵當也 疏仇匹相當也 易同人伏戎於莽敵剛也 左傳文

六年敵惠敵怨不在後嗣 又爾雅釋詁敵匹也 博雅輩也 玉

篇對也 禮曲禮雖貴賤不敵 又增韻拒抵也 管 **負** 廣韻許

子兵法篇明理而勝敵 又博雅上也 廣韻主也 **負** 縣切集

韻韻會翽縣切 於音絢 說文營求也 从旻从人在穴上 商書曰

高宗夢傅說使百工負求得之 按書說命序今作營 傳云經

營求之 又廣韻休正切 集韻韻會虛政切 於音訶 博雅遠也

前漢司馬相如傳儵負遠去 註儵然負然疾遠貌 班固典引上

哉 負乎 又博雅長也 **斂** 集韻羊進切 **斂** 廣韻集韻於直

負 負視也 玉篇作負 **斂** 音釧擣也 **斂** 刃切音陣 說文

列也 玉篇亦作陳 類篇或作斂 又廣韻直珍切 集韻池鄰切

於音塵 義同 楚辭招翫 斂鐘按鼓 又放斂 組纓 註斂一作陳

庚辰字典 卯集下 支部 十畫 十畫 九

**敷**

正字通 琴

字之譌

敷

古文

粵

廣韻

集韻

韻會

正韻

於芳無切

省作敷 書舜典敷奏以言 傳敷陳也 又書大禹謨文命敷于

四海 傳言其外布文德 教命又 臯陶謨翁受敷施 傳以布施政

也 又與傳同 前漢宣帝紀 傳奏其言 註師古曰 傳讀曰敷

也 又詩大雅罔敷求先王 箋無廣索先王之道 又廣韻散

**敷**

玉篇大可切 駝

擊也

敷

廣韻

匹交切

音胞

拋或作敷

棄也

擊也

又紕招切

敷

集韻

類篇

郎計切

正韻

力

敷

廣韻

所矩切

擊也

音漂義同

敷

霽切

於音麗

或省作敷

敷

集韻

爽主切

敷

廣韻

所矩切

擊也

於音敷 說文計也 易說卦數往者順 詩小雅心焉敷之 禮曲禮

問國君之富數地以對 又博雅責也 左傳昭二年使吏敷之

註責數其罪 又集韻爽阻切 音所義同 又廣韻色句切 集

韻韻會正韻雙遇切 於音揀 算數也 羣經音辨計之有多少曰

敷 類篇枚也 易節卦君子以制數度 議德行 疏數度謂尊卑禮

命之多少 又繫辭極數知來之謂占 疏著策之數 書大禹謨天

之曆數在汝躬 疏天之曆運之數 周禮天官小宰掌官常以治

數 註治數每事多少異也 後漢律曆志 隸首作數 註隸首黃帝

之臣 又廣韻集韻韻會正韻於色角切 音朔 頻數也 禮祭義

祭不欲數數則煩 又爾雅釋詁數疾也 疏皆謂急疾也 又

集韻蘇谷切 音速 禮樂記 衛音趨數煩志 註趨數讀為促速聲

之誤也 史記賈生傳 淹數之度 兮語余其期 註徐廣曰數速也

又集韻韻會於趨玉切 音促 細也 孟子數罟不入洿池 趙岐

註密細之網 又集韻聳取切 音纒 數猶汲汲也 又所錄

切 松入聲 汲水疾也 莊子天地篇數如洪湯 又所六切 音縮

數數迫促意 又仕角切 音促 促也 又韻補叶先奏切 陸機

宣猷堂詩 篤生我后 克明 敷

克秀體輝 重光承規 景數 敷

揮也 玉篇簡也 書費誓善敷乃甲冑 傳言當善簡汝甲冑 疏

敷謂穿徹之謂 甲繩有斷絕當使敷理 穿治之 按書俗本譌

作敷字彙譌作敷 於非 敷



略畜產註師古曰毆與驅同佩觿集以  
毆擊之毆為毆逐其順非有如此者  
毆字彙補古文竊字

毆六書統  
同貫  
增  
毆集韻雄皆切音諧  
裁至也與毆同  
毆註詳穴部十七畫

士  
毆廣韻力小切音  
燎玉篇小長貌  
毆喜篇海戲也  
毆集韻符分切音  
毆類篇斂

也或  
作掄  
毆正字通同毆說文  
毆集韻或作毆  
毆類篇斂

治二字不可通用今  
相承已久不能改正  
汝楯紛疏鄭云毆猶繫也王肅云毆楯當有紛繫持之○按書  
費誓毆乃干傳謂施汝楯紛也疏毆乃干者謂必施功於楯紛

紛如綬而小繫於楯以持之是繫於楯者為毆也廣韻毆訓盾  
也集韻渠廟切盾謂之毆似毆即盾非當從書疏  
又集韻渠

廟切音  
嶠義同  
廣韻苦擊切音喫義於同  
又集韻五交切  
集韻牛交切  
說文贅也類篇

韻堅堯切音曉與敷同玉篇擊也  
播字註詳手  
部十二畫  
毆集韻時戰切音繕玉  
息六切  
音夙與

搆同擊也  
玉篇打聲  
橙說文撞也亦作毆詳毆字註  
切音根揆

也  
又集韻除  
蘇肝切音  
蘇肝切音  
煖義同  
統同  
敵

敵廣韻集韻韻會正韻於之郢切征上聲說文齊也从  
今皆作勅惟整字从此敕作整者訛詩大雅爰整其旅疏整理天下之

其師旅  
又左傳莊十三年夫禮所以整民也疏整理天下之

支部  
十畫  
十二畫

支部  
十畫  
十二畫

支部  
十畫  
十二畫

支部  
十畫  
十二畫

支部  
十畫  
十二畫

支部  
十畫  
十二畫

支部  
十畫  
十二畫

民又增韻整飾也  
**增** 斂 詳禾部十一畫  
**斂** 集韻穆古作斂註  
**斂** 集韻救角

長箋同亂  
**斂** 廣韻七刀切集韻倉刀切  
**斂** 廣韻火弔切

詳亂字註  
**斂** 切音槽玉篇亦操字  
**斂** 音饒說文悲

意也○按說文从欠  
**斂** 集韻盧回切音  
**斂** 集韻職琰切音

在欠部譌从支非是  
**斂** 雷玉篇摧也  
**斂** 颯斂枝舉手貌

又止染切  
**斂** 玉篇盧啓切  
**斂** 廣韻力鹽切集韻離鹽切

音贍義同  
**斂** 音禮敵也  
**斂** 音廉斂鼓鼓初打也或

作謙  
**斂** 唐韻廣韻集韻類篇韻會  
斂音廉斂鼓鼓初打也或

兼  
**斂** 之刑書曰劓則斂黥○按書呂刑今作劓則椽黥

又集韻都木切音啄義同  
又類篇朱欲  
**斂** 唐韻廣韻羊益

切音燭擊也  
又集韻殊玉切音蜀義同  
**斂** 切集韻類篇韻

會正韻夷益切音亦說文解也厭也  
書太甲朕承王之休無

斂傳我承王之美無厭  
詩周南服之無斂箋乃能整治之無厭

倦又說文一日終也  
又小爾雅明也  
又廣韻當故切集

韻正韻都故切音如同殫敗也  
書洪範彝倫攸斂傳斂敗也

釋文多路反說文引洪範作燿  
詩大雅耗斂下土箋斂敗也釋

文說文字林皆作燿  
又前漢薛宣傳不得其人則大職墮斂

註斂丁固反壞也  
又集韻同都切音徒塗也周書斂丹牖○

按今書梓材惟其塗墍茨又惟其塗丹牖疏於二文皆言斂即  
古塗字則塗本有作斂者而說文引書作斂書古文訓亦作斂  
蓋斂譌為斂也  
又集韻徒故切音度義同  
又韻補叶弋灼  
切枚乘七發誠不必悔決絕  
**斂** 唐韻良冉切集韻韻會正韻  
以諾高歌陳唱萬歲無斂  
力冉切音謙說文收也爾  
雅釋詁聚也疏斂者率聚也詩小雅此有不斂穧疏不收斂之  
穧束也書洪範斂時五福疏以斂聚五福之道也周禮天官大  
宰以九賦斂財賄  
又儀禮聘禮斂壇註斂藏也  
又博雅斂  
取也又欲也子也略也  
又姓左傳定七年公斂處父御孟懿  
子廣韻姚秦錄有輔國將軍斂憲  
又廣韻集韻韻會力驗  
切音熸義同  
又集韻離鹽切音廉斂孟地名左傳僖二十八  
年齊侯晉侯會于斂孟註衛地釋文斂徐  
音廉  
韻會作斂非互詳欠部斂字註  
**斂** 廣韻渠云切集

羣說文朋侵也類篇或省作戠

**戠** 廣韻徂送切

篇海音姑義闕

**戠** 正字通

字之譌

**戠** 正字通

戠字之

又直角切音

**戠** 廣韻徂送切

集韻粗送切

**戠** 廣韻

集韻

戠

戠

濁春也築也

**斃** 廣韻

集韻

斃

斃

斃

斃

又集韻齒九切音醜

**斃** 廣韻

集韻

斃

斃

斃

斃

又集韻齒九切音醜

**斃** 廣韻

集韻

斃

斃

斃

斃

又集韻齒九切音醜

**斃** 廣韻

集韻

斃

斃

斃

斃

又集韻齒九切音醜

**斃** 廣韻

集韻

斃

斃

斃

斃

又集韻齒九切音醜

**斃** 廣韻

集韻

斃

斃

斃

斃

**檠** 古文 庠

集韻湯來切同部前漢地理志右扶風檠周后稷所封註同部○按字彙又音離訓檠牛非是

集韻檠牛字从勹

**士** 戲

廣韻洛胡切

集韻龍都切

戲

韻符勿切音佛玉

**斃** 廣韻

集韻

斃

毀也又集韻胡

**斃** 廣韻

集韻

斃

怪切音壞義同

**斃** 廣韻

集韻

斃

也書盤庚盤庚斃于民傳教也又說命惟斃學半傳教然後知

**斃** 廣韻

集韻

斃

困是為學之半又集韻轄覺切音學義同韻會學字說文木

**斃** 廣韻

集韻

斃

作斃今音效而學校字但作學○按古文尚書學皆作斃隸釋

**斃** 廣韻

集韻

斃

高彪碑為斃者宗又五十以斃即學字說文在教部今併入

**斃** 廣韻

集韻

斃

檠聲一曰飛斃也又廣韻蘇

**斃** 廣韻

集韻

斃

早切集韻頽早切音斃義同

**斃** 廣韻

集韻

斃

支部

十四畫至王畫

三

七

郎丁切音靈擊也玉篇打也

**敷**

集韻攘古作敷註詳手部十七畫

**敷**

篇海蘇甘切音三厭也

增

**敷**

集韻方問切音糞也或作敷埽除也

六

**敷**

廣韻尼輒切集韻昵輒切音聶敷敷相及也

增

**變**

廣韻祕戀切○按玉篇从文作變文即支字六書精蘊從支不從支與說文異變訓更也更從支變亦當從支依說文為是俗譌从久相承已久不可改正詳言部變字註

**敷**

韻祖官切音鑽姓也海禮說文敷也揚子方言敷敷也

**敷**

西先賢傳漢敷授漁陽人又廣韻呂支切集韻鄰知切音離與麗通魚麗陣名又集韻郎計切音候博雅布也

**敷**

註偶物為麗故立敷也又廣韻盧啓切集韻里第切音

**敷**

音離與麗通魚麗陣名又集韻郎計切音候博雅布也

**敷**

音離與麗通魚麗陣名又集韻郎計切音候博雅布也

# 文部

**文**

唐韻集韻韻會正韻於無分切音紋說文錯畫也玉篇文章也釋名文者會集眾絲以成錦繡合集眾字以成辭義

如文繡然也易繫辭物相雜故曰文周禮天官典絲供其絲續組文之物註畫繪之事青與赤謂之文禮樂記五色成文而不亂又尚書序古者伏羲氏之王天下也始畫八卦造書契以

代結繩之政由是文籍生焉疏文文字也說文序依類象形故謂之文其後形聲相益即謂之字古今通論倉頡造書形立謂

之文聲具謂之字又易乾卦文言疏文謂文飾又易坤卦文在中也疏通文理史記禮書貴本之謂文親用之謂理兩

者合而成文以歸太一是謂太隆又書堯典欽明文思安安疏發舉則有文謀又禮禮器先王之立禮也有本有文忠信

禮之本也義理禮之文也史記樂書禮自外作故文註文猶動禮肅人貌貌在外故云動又禮樂記禮減而進以進為文樂

盈而反以反為文註文猶美也善也又左傳僖二十三年吾

不如衰之文也註有文辭也又前漢酷吏傳司馬安之文法  
註以文法傷害人也又按其獄皆文致不可得反註言其文案  
 整密也又姓前漢循吏傳文翁廬江舒人也又史記諡法  
 經緯天地曰文道德博聞曰文勤學好問曰文慈惠愛民曰文  
 愍民惠禮曰文錫民爵位曰文又獸名山海經放臯之山有  
 獸焉其狀如蜂岐尾反舌善呼曰文文又集韻文運切音問  
 論語小人之過也必文朱傳文飾之也去聲又眉貧切音珉  
 飾也禮玉藻大夫以魚須文竹劉昌宗讀又韻補叶微勻切  
 崔駰達旨摛以皇質雕以唐文六合怡怡比屋為仁張衡西京  
 賦都邑游俠張趙之倫齊志無忌擬跡田文又叶無沿切蔡  
 洪棊賦畫路表界白質朱文曲直有正方而不圓  
**六** **敝** 集韻逋閑切音編 **敷** 或作敷色不純也  
 徐鉉曰从山从耑省耑物初生之題尚微也 **齋** 篇海音齊  
 疾也 **正字通** 齊省作 **齋** 等也中也  
 齊齋即齊之譌也 **增** **齋** 篇海 **齋** 齋同 **齋** 齋同 **七** **斌** 廣韻  
 疾也 **正字通** 齊省作 **齋** 等也中也

府巾切音彬玉篇文質貌亦作份彬潘岳藉 **齋** 篇海俗 **叙**  
 田賦士女頎斌而咸戾註頎斌相雜之貌也 **齋** 篇海俗 **叙**  
 正字通雪豫切須去聲次第也○按說文从支 **八** **斐** 唐韻  
 周伯琦六書正譌改从文非詳支部敘字註 **八** **斐** 正韻  
 敷尾切集韻韻會妃尾切丛音菲說文分別文也易曰君子豹  
 變其文斐也○按今易革卦斐作蔚又詩小雅萋兮斐兮成  
 是貝錦傳萋斐文章相錯也朱傳小文之貌又同匪詩衛風  
 有匪君子大學作斐又集韻匪微切音非姓也左傳襄二十  
 三年初斐豹隸也 **斑** 廣韻布還切集韻韻會逋還切丛音  
 又逋眉切音悲義同 **斑** 班辯或作斑駁文也韻會雜色曰斑  
 禮檀弓狸首之斑然又韻補叶卑連切曹植 **九** **編** 廣韻  
 七啓形不抗首骨不隱拳批熊碎掌拉虎摧斑 **九** **編** 方閑  
 切集韻正韻逋閑切丛音編 **煥** 集韻呼玩切音喚 **敷** 廣韻  
 爛色不純也或作敷亦作幽 **煥** 煥爛文采通作奘 **敷** 廣韻  
 他旦切集韻他案切丛音炭敷數無 **十** **敷** 唐韻集韻丛里  
 文采貌 又集韻儻旱切音坦義同 **十一** **敷** 之切音釐說文

微畫也 **斂** 廣韻集韻 𣎵莫半切音慢 縵或作斂 斂數無文采貌 **𣎵** 六書統 同彩 **𣎵** 篇海音 熱出釋

也 正字通 **𣎵** 集韻 毗祭切音斂 獸名似犬有文 **斂** 集韻 斂或作斂 **𣎵** 廣韻 力閑切

正字通 同斟 莊子田子方缺斛不敢入於四境 **斂** 集韻 斂或作斂 **斂** 廣韻 斂或作斂 **斂** 廣韻 斂或作斂

註缺音庚六斛四斗曰缺 司馬本缺讀曰終 **斂** 集韻 斂或作斂 **斂** 廣韻 斂或作斂 **斂** 廣韻 斂或作斂

切集韻韻會 正韻 離閑切 𣎵音闌 𣎵音闌 𣎵音闌 𣎵音闌 𣎵音闌 𣎵音闌 𣎵音闌 𣎵音闌 𣎵音闌 𣎵音闌

雜也或作斂 又 集韻 郎干切音闌 義同 **斂** 集韻 斂或作斂 **斂** 廣韻 斂或作斂 **斂** 廣韻 斂或作斂

文詳上 部 **斂** 集韻 斂或作斂 **斂** 廣韻 斂或作斂 **斂** 廣韻 斂或作斂 **斂** 廣韻 斂或作斂

疊字註 **斂** 集韻 斂或作斂 **斂** 廣韻 斂或作斂 **斂** 廣韻 斂或作斂 **斂** 廣韻 斂或作斂

# 斗部

**斗** 古文 **斤** 唐韻集韻韻會 正韻 𣎵當口切音徒 說文 大升也 羣經音辨 升十之也 史記李斯傳 平斗斛度

量前漢律歷志 斗者聚升之量也 又宿名 春秋運斗樞第一 至第四為魁 第五至第七為杓 合為斗 居陰播陽故稱北斗 易

豐卦 日中見斗 疏 日中盛明之時而斗星顯見 詩小雅維北有 斗 疏 維此天上其北則有斗星 史記天官書北斗七星所謂璇

璣玉衡以齊七政也 又衡殷南斗 註南斗六星為天廟丞相大 宰之位 又酒器 詩大雅酌以大斗 疏大斗長三尺謂其柄也

蓋從大器挹之於樽用此勺耳 史記滑稽傳 目眙不禁飲可七 八斗 又吳中市魚亦以斗計 松陵倡和詩 一斗霜鱗換濁醪

又前漢王莽傳 作威斗長二尺五寸 又周禮地官司徒掌 染革 註染革藍蒨象斗之屬 疏象斗染黑 又尚書序 皆科斗

文字 疏科斗蟲名 蝦蟆子也 書形似之 又史記封禪書 成山 斗入海 註謂斗絕曲入海也 又韓愈答張十一詩 斗覺霜毛一

斗部 斗部 斗部 斗部 斗部 斗部 斗部 斗部 斗部 斗部

半加 又集韻正韻於腫庚切音主料或省作斗勺也周禮春

官鬯人大喪之大泚設斗註所以沃尸也釋文斗依注音主

斗 篇海斗本 字註詳上 三 增 斗 篇韻音 升登也 四 斗 篇海訖黠切

五 料 廣韻集韻於博慢切音 半說文量物分半也 增 料 篇韻與斟同 詳斟字註 六

也 集韻胡谷切音穀斛或作 同 又廣韻集韻於烏八切音空義 與揔同取也 篇海斗取物

料 廣韻落蕭切集韻韻會憐蕭切正韻連條切於音聊說文 量也史記孔子世家嘗為季氏吏料量平 又廣韻度也

玉篇數也理也增韻計也周語料民于太原史記李斯傳君侯 自料能孰與蒙恬晉書王徽之傳當相料理左思蜀都賦盧跗

是料 又莊子盜跖篇料虎頭編虎須註料捋也 又爾雅釋 樂大鼗謂之麻小者謂之料註料者聲清而不亂 又廣韻集

韻會於力弔切音僚義同 又人物材質也杜甫詩山色供 詩料 又牛馬所食芻豆唐書李林甫傳立仗馬食三品料一

鳴輒斥去 又 增韻祿料也 俗罕字 增 料 篇韻音斗用 七 料

篇海力輟切 玉篇俗斗字前漢平帝紀民捕蝗詣吏以石 音劣量也 斗受錢後漢仲長統傳令畝收三斛斛取一

斗管子乘馬 斗也儀禮聘禮十斗曰斛前漢律歷志斛者 篇六步一斛 斗也儀禮聘禮十斗曰斛前漢律歷志斛者

角斗平多少之量也又量者躍於龠合於合登於升聚於斗角 於斛職在太倉大司農掌之 又姓姓氏急就篇北齊有斛子

慎 唐韻似嗟切集韻韻會正韻徐嗟切於音邪說文捋也 據 又集韻韻會余遮切正韻于遮切於音耶梁州谷名在武

功西南前漢揚雄傳西自褒斜註南山谷名也班固西都賦右 界褒斜隴首之險註梁州記曰萬石城泝漢上七里有褒谷南

口曰褒北口曰斜長四百七十里 又集韻時遮切音閣伊雅

卯集下 斗部 三畫至七畫 七

庚辰年

庚辰年

庚辰年

斜單于名 又直

八 罍

唐韻古雅切集韻韻會正韻舉下切

加切音耗義同 口象形與爵同意或說罍受六升詩大雅洗爵奠罍周禮春官

司尊彝裸用罍彝黃彝禮明堂位爵夏后氏以琖殷以罍周以

爵註罍畫禾稼也正字通兩柱交似禾稼故曰罍又集韻居逐切

正韻居亞切音駕義同說文俗作罍非又集韻廣韻普郎切

集韻鋪郎切音滂說文量溢也又廣韻薄庚切集韻蒲庚切音彭

又集韻蒲光切音旁義同又廣韻為區四區曰釜二釜有半曰

罍唐韻以主切集韻韻會勇主切音庾說文量也周禮冬

官考工記工人絲三邸漆三罍玉篇今作庾小爾雅四豆

庾集韻或作斟亦作餗匱辭天問彭鏗斟雉帝何饗註斟勺也

又周語而後王斟酌也註斟取也又後漢馮衍傳意斟慤而不澹

註斟酌而益之又玉篇計也又國名左傳襄四年滅斟灌及斟尋氏

註二國夏同姓諸侯仲康

之子 又姓 姓氏急

斛

唐韻吐彫切集韻韻會正韻他彫切

就篇漢博士斟尙 器也前漢律歷志量者龠合升斗斛其法用銅方尺而圍其外

旁有庀焉其上為斛其下為斗左耳為升右耳為合龠其狀似

爵以縻爵祿○按說文从斗厶聲應入八畫正字通誤从斛入

九畫非說文又引爾雅以為田器今按爾雅釋器剡謂之澁从

斗不从斗正字通以說文為誤是

增 斛 或作斛 十 斛 廣韻吉岳切集

正韻訖岳切音覺說文平斗斛也博雅量也玉篇今作角

又集韻居效切音教義同 幹 唐韻集韻韻

韻烏活切音晚說文蠡柄也揚雄杜林說皆以輅車輪幹玉

篇轉也柄也增韻旋也運也前漢賈誼傳幹棄周鼎寶康瓠兮

又幹流而遷 又集韻韻會古緩切音管轄或作幹前漢百

官公卿表幹官註如淳曰幹音筦或作幹幹主也主均輸之事

之貨註師古曰幹謂主領也 斛 正字通 十 斛 廣韻郎



韻朗口切杜音樓斟斟兵奪人物也出新字林斟廣韻都歷切集韻丁歷切杜音的博雅量也增斟

用○按卽今斟斗廣韻集韻杜昌六切音祝說文相易物俱等曰斟類篇斟斟廣韻天口切集韻他口切斟廣韻集韻丁豆切集韻丁候切杜音鬪義同又玉篇

斟廣韻集韻杜昌六切音祝說文相易物俱等曰斟類篇斟斟廣韻集韻丁豆切集韻丁候切杜音鬪義同又玉篇斟廣韻集韻杜昌六切音祝說文相易物俱等曰斟類篇斟

斟廣韻集韻杜昌六切音祝說文相易物俱等曰斟類篇斟斟廣韻集韻丁豆切集韻丁候切杜音鬪義同又玉篇斟廣韻集韻杜昌六切音祝說文相易物俱等曰斟類篇斟

斟廣韻集韻杜昌六切音祝說文相易物俱等曰斟類篇斟斟廣韻集韻丁豆切集韻丁候切杜音鬪義同又玉篇斟廣韻集韻杜昌六切音祝說文相易物俱等曰斟類篇斟

斟廣韻集韻杜昌六切音祝說文相易物俱等曰斟類篇斟斟廣韻集韻丁豆切集韻丁候切杜音鬪義同又玉篇斟廣韻集韻杜昌六切音祝說文相易物俱等曰斟類篇斟

斟廣韻集韻杜昌六切音祝說文相易物俱等曰斟類篇斟斟廣韻集韻丁豆切集韻丁候切杜音鬪義同又玉篇斟廣韻集韻杜昌六切音祝說文相易物俱等曰斟類篇斟

斟廣韻集韻杜昌六切音祝說文相易物俱等曰斟類篇斟斟廣韻集韻丁豆切集韻丁候切杜音鬪義同又玉篇斟廣韻集韻杜昌六切音祝說文相易物俱等曰斟類篇斟

斟廣韻集韻杜昌六切音祝說文相易物俱等曰斟類篇斟斟廣韻集韻丁豆切集韻丁候切杜音鬪義同又玉篇斟廣韻集韻杜昌六切音祝說文相易物俱等曰斟類篇斟

斟廣韻集韻杜昌六切音祝說文相易物俱等曰斟類篇斟斟廣韻集韻丁豆切集韻丁候切杜音鬪義同又玉篇斟廣韻集韻杜昌六切音祝說文相易物俱等曰斟類篇斟

斟廣韻集韻杜昌六切音祝說文相易物俱等曰斟類篇斟斟廣韻集韻丁豆切集韻丁候切杜音鬪義同又玉篇斟廣韻集韻杜昌六切音祝說文相易物俱等曰斟類篇斟

斟廣韻集韻杜昌六切音祝說文相易物俱等曰斟類篇斟斟廣韻集韻丁豆切集韻丁候切杜音鬪義同又玉篇斟廣韻集韻杜昌六切音祝說文相易物俱等曰斟類篇斟

斟廣韻集韻杜昌六切音祝說文相易物俱等曰斟類篇斟斟廣韻集韻丁豆切集韻丁候切杜音鬪義同又玉篇斟廣韻集韻杜昌六切音祝說文相易物俱等曰斟類篇斟

斟廣韻集韻杜昌六切音祝說文相易物俱等曰斟類篇斟斟廣韻集韻丁豆切集韻丁候切杜音鬪義同又玉篇斟廣韻集韻杜昌六切音祝說文相易物俱等曰斟類篇斟

斟廣韻集韻杜昌六切音祝說文相易物俱等曰斟類篇斟斟廣韻集韻丁豆切集韻丁候切杜音鬪義同又玉篇斟廣韻集韻杜昌六切音祝說文相易物俱等曰斟類篇斟

斟廣韻集韻杜昌六切音祝說文相易物俱等曰斟類篇斟斟廣韻集韻丁豆切集韻丁候切杜音鬪義同又玉篇斟廣韻集韻杜昌六切音祝說文相易物俱等曰斟類篇斟

斟廣韻集韻杜昌六切音祝說文相易物俱等曰斟類篇斟斟廣韻集韻丁豆切集韻丁候切杜音鬪義同又玉篇斟廣韻集韻杜昌六切音祝說文相易物俱等曰斟類篇斟

斟廣韻集韻杜昌六切音祝說文相易物俱等曰斟類篇斟斟廣韻集韻丁豆切集韻丁候切杜音鬪義同又玉篇斟廣韻集韻杜昌六切音祝說文相易物俱等曰斟類篇斟

斟廣韻集韻杜昌六切音祝說文相易物俱等曰斟類篇斟斟廣韻集韻丁豆切集韻丁候切杜音鬪義同又玉篇斟廣韻集韻杜昌六切音祝說文相易物俱等曰斟類篇斟

# 斤部

斤唐韻集韻韻會杜舉欣切音筋說文斫木也周禮冬官考工記宋之斤正字通以鐵爲之曲木爲柄剗之總稱集韻或作鉞又集韻一曰權輕重之器前漢律歷志斤者明也

斤三百八十四銖易二篇之交陰陽變動之象十六兩成斤者四時乘四方之象也小爾雅二緩四兩謂之斤註六兩爲緩又

斤姓廣韻斤氏後改爲艾氏奇斤氏後改爲奇氏又廣韻集韻韻會杜居焮切音斬爾雅釋訓明明斤斤察也詩周頌斤

斤斤其明傳斤斤明察也又集韻許斤切音欣斤斤仁也

斤廣韻集韻韻會正韻杜昌石切音尺同廣逐也遠也左傳昭十

斤六年大國之求無禮以斤之何饜之有史記淮南王傳王使郎

斤中令斥免註屏斥又書禹貢海濱廣斥釋文斥謂地鹹前漢

斤刑法志除山川沈斥又周禮冬官考工記弓人斥蠖註屈蟲也又左傳襄十一年納斥候註不相備也史記李廣傳然亦

三十一年寇盜充斥注充滿斥見言其多又史記司馬相如傳除邊關之益斥注斥廣也又前漢惠帝紀視作斥土者注如淳曰斥開也又後漢孔融傳擬斥乘輿注斥指也又張衡西京賦絕阮踰斥注斥澤厓也又山名爾雅釋地東北之美者有斥山之文皮焉○按釋文音尺廣韻集韻入禡韻充夜切俱書作斥疑誤又姓正字通見姓纂又集韻闔各切音託莊子田子方揮斥八極注揮斥猶放縱也又集韻恥格切與斥同詳土部斥字注又韻補叶救略切史記自序王遷辟淫良將是

**增** **斤** 字彙補古文斗

**四** **所** 廣韻語斤切集韻魚斤切音

垠說文二斤也增韻砧也六書本義與劓鎖同

**斧** 唐韻方矩切集韻韻會匪父切也凡將制器始用斧伐木已乃制之也廣韻神農作斤斧陶冶易旅卦得其資斧注斧所以斫除荆棘以安其舍者也孟子斧斤以時入山林詩豳風既破我斧傳隋釜曰斧又凡以斧斫物亦曰斧古詩苦寒歌擔囊行取薪斧冰持作糜注天寒水凍

故斫冰作粥也又仙名左思蜀都賦山圖采而得道赤斧服而不朽注列仙服丹砂不死也又儀禮覲禮天子設斧依于戶牖之間注依如今綈素屏風也有繡斧文所以示威也斧謂之黼又鉞斧今儀仗中亦有之其形圓如月然集韻或作鈇

**斫** 唐韻七羊切集韻千羊切音瑒說文方釜斧也釋名斫戕也所伐皆戕毀也詩豳風取彼斧斫傳斫方釜也

疏斫即斧也唯釜孔異耳又人名

**斫** 玉篇集韻斫古文斫

**五** **斫** 篇海丑格切音策開也

**斫** 唐韻其俱切集韻權俱切音也同斫類篇斫斫擊也

**斫** 唐韻其俱切集韻權俱切音也爾雅釋器斫斫謂之定注鋤屬疏定謂之耨類篇或作斫

**斫** 唐韻之若切

集韻恭于切音拘又居侯切音鉤義斫同

**斫** 唐韻之若切

略切斫音灼說文擊也玉篇刀斫後漢呂布傳拔戟斫機枚乘七發使琴擊斫斫以為琴又揚子方言揚越之郊凡人相侮

以為無知謂之聶或謂之斫註斫郗斫頑直之貌今關西語亦

皆然又姓廣韻漢復姓有斫胥氏何氏姓苑云今平陽人

又集韻尺約切音

焯焯斫不解悟貌

**七 斫**

唐韻來可切集韻朗可切焯音

會阻減切焯音斫說文相擊也集韻或作則剗

釋文斫暫也暫加兵即斫也爾雅釋詁斫殺也詩小雅斫伐四

國周禮秋官掌戮掌斫殺賊謀而搏之又杜甫詩斫新花蕊

未應飛註禪家有斫新日月之語

**斫**

集韻之列切音浙折或

同詳斫玉篇古文斫字

字註斫斫詳手部折字註

**斫**

集韻悲朋切音

韻竹角切焯音捉說文斫

**六 斫**

又各額切音格捕也鬪也玉篇亦

**斫**

唐韻正韻側

**斫**

減切集韻韻

**增 斫**

玉篇同

**斫**

正字通古文斫字之譌○按

**斫 斫**

唐韻集韻韻會側角切正

也書泰誓斫朝涉之脛註斫而視之疏斫斫也史記魯仲連傳

因齊後至則斫註欺三軍者其法斫

畢斫註斫斫也

又廣韻集韻焯側略切音灼又集韻士略切義焯同

**斫**

廣韻息移切集韻韻會相支切焯音私說文斫也爾雅

箋維斧可以開斫之呂覽報更篇趙宣孟見桑下餓人與之脯

一胸曰斫食之註斫斫也

斯孚詩召南何斯違斯

又禮玉藻二爵而言言斯

耳是助句之辭又即也書金縢大木斯拔

雄傳郎官部吏職斯祿薄註斯賤也

又正字通雞斯馬名商

王拘西伯於羗里太公得犬戎雞斯之乘以獻又波斯國名

又姓吳志賀齊傳剡縣史斯從

首箋斯白也今俗語斯白之斯作鮮齊魯之間聲近斯

纒同禮問喪雞斯



字 斷

玉篇同斷○按說文斷

增

斷

五經文字斷經 典相承或作斷

十三

字 斲

集韻斲亦作斲

斲

廣韻張略切音灼同鑄鑿也 斲詳斲字註

斲

俗斲

字 觸

集韻觸玉切音觸人名呂氏春秋齊有顏觸○按戰國策作斲史記田單傳作觸

十四

斲

與斲

斲

集韻此芮切音臍斲也斲或作斲亦作斲 初芮切音毳又集韻初轄切音刹又類篇芻刮切音

類篇

斲

斲義

斲

斲

古文

斲

斲

斲

斲

斲

斲

斲

斲

斲同

斲

斲

斲

斲

斲

斲

斲

斲

斲

斲

斲

斲

斲

斲

斲

斲

斲

斲

斲

斲

斲

斲

斲

斲

斲

斲

斲

斲

斲

斲

斲

斲

斲

斲

斲

斲

斲

斲

斲

斲

斲

斲

斲

斲

斲斲守善之貌

又周禮地官司司徒凡萬民之不服教而有獄

訟者與有地治者取而斲之 又韻補叶多卷切白居易寄元

九詩一病經四年親友書信斲彼獨是何人心如石不轉

又叶徒眷切鮑照擬古居人掩閨臥行子中夜飯野風吹秋木行

子心

斲

斲

斲

斲

斲

斲

斲

斲

斲

斲

斲

斲

斲

斲

斲

斲

斲

斲

斲

斲

斲

斲

斲

斲

斲

斲

斲

斲

斲

斲

斲

斲

斲

斲

斲

斲

斲

斲

斲

斲

斲

斲

斲

斲

斲斲互詳斲字註玉篇同鑄 又五音集韻之角切音琢義同

# 方部

## 方

古文

## 𠄎

唐韻府良切集韻韻會分房切𠄎音芳說文併船也象兩舟省總頭形或从水作汭詩周南江

之永矣不可方思傳方汭也釋文小筏曰汭爾雅釋水大夫方

舟註併兩船史記酈食其傳方船而下註謂𠄎船也又易坤

卦六二直方大註地體安靜是其方也周禮冬官考工記園者

中規方者中矩淮南子天文訓天道曰圓地道曰方方者主幽

圓者主明又易觀卦君子以省方觀民設教疏省視萬方詩

大雅監觀四方周禮天官冢宰辨方正位註別四方釋文視日

景以別東西南北四方使有分別也禮內則教之數與方名註

方名如東西也又易未濟君子以慎辨物居方疏各居其方

皆得安其所詩大雅萬邦之方下民之王箋方猶嚮也疏諸言

方者皆謂居在他所人嚮望之故云方猶嚮也又道也易恆

卦君子以立不易方註方猶道也禮樂記樂行而民鄉方註方

猶道也又易復卦后不省方註方猶事疏不省視其方事也

又術也法也易繫辭方以類聚疏方謂法術性行左傳昭二  
十九年官修其方註方法術又放也書堯典方命圯族釋文  
方放也又有之也詩召南維鵲有巢維鳩方之傳方有之也  
又今也詩秦風方何為期箋方今以何時為還期莊子天地  
篇方且本身而異形註凡言方且者言方將有所為也又穀  
始生未實也詩小雅既方既臯箋方房也謂孚甲始生而未合  
時也又併也儀禮鄉射禮不方足註方猶併也又旁出也  
儀禮大射禮左右曰方註方旁出也又板也儀禮聘禮不及  
百名書於方註方板也禮中庸布在方策註方板也策簡也  
又常也禮檀弓左右就養無方註方猶常也又文也禮樂記  
變成方謂之音註方猶文章也又義之宜也左傳隱三年臣  
聞愛子教之以義方又閔二年授方任能註方百事之宜也  
又比方也論語子貢方人何晏註比方人也又博雅方大也  
正也又祭名詩小雅以社以方傳迎四方氣於郊也又地  
名詩小雅侵鎬及方註鎬方皆北方地名又姓詩小雅方叔  
洫止傳方叔卿士也又官名周禮夏官司馬職方氏土方氏

懷方氏合方氏訓方氏形方氏前漢朱雲傳註尚方少府之屬  
官也作供御器物又醫方史記扁鵲傳乃悉取其禁方書盡  
與扁鵲前漢郊祀志少君者故深澤侯人主方註侯家人主方  
藥也又廣韻集韻於符方切音房方與縣名前漢高帝紀沛  
公攻胡陵方與註音房預屬山陽郡又集韻蒲光切音旁仿  
或作方前漢揚雄傳方皇於西清註方皇猶彷徨也又文紡  
切蝸或作方周禮夏官方相氏毆方良註方良罔兩也木石之  
怪夔罔兩張衡東京賦腦方良註方良草澤之神也○按說文  
作蝸蝸又集韻甫兩切音倣倣也又韻補叶膚容切道藏  
左夫人歌騰躍雲景轅浮觀霞上空霄軒縱橫舞紫蓋記靈方

二 𠂔

玉篇唐韻廣韻韻會於幪切集韻類篇隱幪切於音  
𠂔與偃同說文旌旗之游於塞之貌从中曲而下垂

三 於

廣韻丑

增 𠂔

廣韻丑

庚紀字通 卯集下 方部 二畫 三畫 𠂔

古文旁字  
註詳六畫  
**四 旡**  
也。○按旡與於異字彙同於非。又結  
旡韻唐

胡郎切。集韻韻會寒剛切。正韻胡剛切。音杭。說文方舟也。禮

天子造舟諸侯維舟大夫方舟士特舟。註徐鉉曰今俗別作航

非是。後漢杜篤傳造舟於渭北。旡涇流。註旡自度也。方言自關

而東或謂舟為航。○按說文旡字在方部今流俗不解遂與杭

字相亂。廣韻步光切。集韻韻會蒲光切。音榜。說文溥也。

者誤也。從二闕方聲。○按二卽上字說文在上部今併入

經典相承作

旁詳旁字註

於古文

穆民發

唐韻哀都切。集韻韻會正韻

汪胡切。音烏。韻會隸變作

於古文本象鳥形。今但以爲歎辭及語辭字遂無以爲鴉鳥字

者矣。又爾雅釋詁註於乎皆語之韻絕。疏歎辭也。書堯典僉

曰於。蘇哉。詩周頌於穆清廟。又周頌於乎不顯。○按或作鳴烏

音義皆同。又廣韻央居切。集韻韻會正韻衣虛切。音淤。語

辭也。博雅於于也。○按說文于訓於也。蓋于於古通用。凡經典

語辭皆作于。又廣韻居也。韓愈示兒詩前榮饌賓親冠昏之

所於朱子考異所或作依。○按所於作依於則是依之以居也。孔融書舉杯相於曹植樂府心相於杜甫詩良友幸相於卽相依以居之意。又揚子太玄經白舌於於註多難貌。又廣韻代也。集韻往也。又地名戰國策商於之地六百里。又姓氏急就篇黃帝臣於則造履。前漢功臣表涉安侯於單。

**五 施**  
古文  
人  
今  
也  
全

唐韻

式支切。集韻韻會商支切。正韻申支切。音詩。說文旗貌。齊樂

施字子旗。知施者旗也。註徐鍇曰旗之透迤。一曰設也。書益稷

以五采彰施于五色。又詩邶風得此戚施。傳戚施不能仰者

箋戚施面柔下人。以色故不能仰也。又詩王風將其來施。施

傳施難進之意。箋施施舒行伺閒獨來見己之貌。釋文施如

字孟子施施從外來。趙岐註施施猶扁扁喜悅之貌。音義丁如

字張音怡。又周禮天官內宰施其功事。註施猶賦也。又禮

祭統施于烝彝鼎。註施猶著也。又晉語秦人殺冀芮而施之

註施陳其尸也。又玉篇張也。增韻用也。加也。又姓。左傳桓

九年施父。註魯大夫禮雜記孔子曰吾食於少施氏而飽。註少



施氏魯惠公子施父之後又廣韻集韻韻會施智切音翅  
惠也與也易乾卦德施普也又雲行雨施禮曲禮太上貴德其  
次務施報左傳僖二十四年報者倦矣施者未厭註施功勞也  
增韻凡施設之施平聲施與之施於平去通押又集韻韻會  
於以鼓切音易詩周南葛之覃兮施于中谷傳施移也又詩  
大雅施于孫子箋施猶易也延也又儀禮喪服絕族無施服  
註在旁而及曰施又集韻韻會於賞是切詩上聲捨也改易  
也通作弛周禮天官少宰治其施舍註施舍不給役者也論語  
君子不施其親何晏註施易也不以他人之親易已之親後漢  
光武紀將衆部施刑屯北邊註施讀曰弛弛解也又集韻余  
支切音移施或作施史記衛綰傳劍人之所施易註施讀曰移  
又史記賈生傳庚子日施兮註施矢遺反索隱曰施猶西斜  
也又韻補叶詩戈切漢高祖戚夫人歌  
橫絕四海又可奈何雖有矰繳尙安所施旒  
正字通俗旒字  
市从中旒  
音養旗旒  
者譌

玉篇旒旌旗之末垂或作游博雅天子十二旒至地諸侯九旒  
至軫大夫七旒至軹士三旒至肩周禮春官巾車建大常十有  
二旒註大常九旗之畫日月者正幅爲繆旒則屬焉又周禮  
天官大宰以九貢致邦國之用八曰旒貢註鄭司農云旒貢羽  
毛康成謂旒讀如囿游之游旒貢燕好珠璣琅玕又與游同  
前漢禮樂志泛泛滇滇從高旒又集韻韻會於力求切音劉  
同旒周禮夏官弁師諸侯之纁增旒字彙補音義與房同  
旒九就註每纁九成則九旒也增旒漢隸釋曰博物志城  
固縣壻鄉有唐旒  
字彙補與旗  
同詳旒字註  
公旒得道昇仙旒  
字註詳六畫  
古文  
旁旁旁  
廣韻步光切集韻韻會蒲光切於音旁旁  
隸作旁博雅旁大也廣也釋名在邊曰旁  
玉篇猶側也非一方也易乾卦旁通情也書太甲旁求俊彥爾  
雅釋宮二達謂之岐旁註岐旁岐道旁出又集韻哺橫切音  
縹騁騁馬盛貌或省作旁詩鄭風駟介旁旁疏北山傳云旁旁  
然不得已則此言旁旁亦爲不得已之義朱傳旁旁馳驅不息

之貌音崩叶補岡反 又韻會正韻 於蒲浪切音傍 前漢霍光傳使者旁午註如淳曰旁午分布也師古曰一縱一橫為旁午猶言交橫也 又莊子齊物論旁日月註依也 又集韻鋪郎切音滂旁礪混同也 又集韻蒲庚切音彭旁勃白蒿也免食之壽八 唐韻集韻韻會 於渠希切音祈 說文旗有衆鈴以百歲 龍於旒釋名旒倚也畫作兩龍相依倚也通以赤色為之無文彩諸侯所建也詩小雅旒旒央央周禮春官司常交龍為旒禮明堂位有虞氏之旒 又唐韻正古音芹說文旒从斤聲徐錯繫傳曰斤祈近似聲韻家所以言傍紐也○按詩魯頌薄采其芹言觀其旒小雅夜鄉晨庭燎有輝言觀其旒以說文斤聲考之則旒本有斤音非旁紐也 旒唐韻文弗拂切於音勿說文勿州里所建旗象其柄有三游雜帛幅半異所以趨民故遠稱勿勿或从於作旒 又與物同周禮春官司常雜帛為物註旒唐韻集韻韻會 於諸延切音體說文旗曲以白素飾其側 旒唐韻集韻韻會 於諸延切音體說文旗曲

按周禮春官司常今作旒爾雅釋天因章曰旒註以帛練為旒因其文章不復畫之釋名旒戰也戰戰恭已而已也三孤所建象無事也左傳昭二十年旒以招大夫 又博雅旒之也詩魏風上慎旒哉左傳桓九年虞公求旒 又小爾雅旒焉也詩唐風舍旒舍旒箋旒之言焉也 又爾雅釋天太歲在乙曰旒蒙又史記匈奴傳被旒裘前漢王褒傳夫荷旒被毳者 又韻補叶之人切陸雲夏府君誄廣命俊旒唐韻莫袍切集韻韻會 謨袍切於音毛說文幢也書泰誓右秉白旒以麾釋文白旒旒牛尾詩鄘風子子干旒傳注旒於干者大夫之旒也周禮春官旒人註旒旒牛尾舞者所持以指麾 又詩邶風旒丘傳前高後下曰旒丘 又星名史記天官書昂曰旒頭註昂七星為旒頭 又騎名後漢光武紀賜東海王旒頭註秦文公時梓樹化為牛以騎擊之騎不勝或墮地髻解披髮牛畏之入水故秦因是置旒頭騎 又廣韻集韻於莫報切音帽麕毛猥長也 又與耄通周禮秋官司刺再赦曰老旒孟子反其旒倪 又集韻亡遇切音務務或

作旄山名 又韻補叶蒙晡切 傳毅洛神賦 昆山美玉濤海明珠金銀璆琳翠驚貂旄 旄 廣韻於广切 音掩旄翳

旅 古文 表放魯 唐韻力舉切 集韻韻會兩舉切 書大禹謨班師振旅 傳師入曰振旅言整衆 詩小雅我師我旅

箋五百人為旅 周禮地官小司徒五卒為旅 註旅五百人 又博雅旅客也 易復卦商旅不行 又旅卦疏 旅者客寄之名 羈旅

之稱 失其本居而寄他方謂之為旅 詩大雅于時廬旅 箋廬舍其賓旅 左傳莊二十二年羈旅之臣 註旅客也 又書禹貢蔡

蒙旅平 傳祭山曰旅 周禮天官掌次王大旅上帝 註大旅上帝祭於圜丘國有故而祭亦曰旅 又書牧誓亞旅 傳亞次也 旅

衆也 衆大夫其位次卿 左傳文十五年請承命於亞旅 註亞旅上大夫也 又書旅 葵西旅底貢厥葵 傳西戎之長 又詩小

雅 旅力方剛 傳旅衆也 儀禮士冠禮 旅古卒 註旅衆也 又詩小雅 殺核惟旅 傳旅陳也 又詩周頌 侯亞侯旅 傳旅子弟也

又周禮天官小宰 掌官府之徵令 四曰旅 掌官常以治數 註

旅 辟下士也 又周禮地官司司徒 旅師 註旅猶處也 又周禮

冬官考工記 函人 權其上旅與其下旅 註上旅謂要以上下旅

謂要以下 疏謂札葉為旅者以札衆多故言旅 又儀禮鄉飲

酒禮司正 升相旅曰某子受酬 註旅序也 又禮郊特牲 臺門

而旅樹 註旅道也 又禮樂記 進旅退旅 註旅猶俱也 又後

漢光武紀 至是野穀旅生 註不因播種而生 故曰旅 今字作魯

音呂古字通 又姓 前漢功臣表 昌平 旄 玉篇古文旅 旄

侯旅卿 又集韻 凌如切 音臚 陳也 旄 字註詳上 旄 唐韻 集韻 韻會 怵 蒲蓋切 音沛 說文 作旄 繼旄之旗也 沛然而

垂从 从艸聲 爾雅 釋天 繼旄曰旄 註帛續旄末為燕尾者 釋名 雜帛為旄 以雜色綴其邊為翅尾也 將帥所建象物雜也 詩小 雅 白旄央央 傳白旄繼旄者也 左傳 昭十三年 建而不旄 註旄 游也 又詩 小雅 彼旃旒斯胡不旄旄 傳旄旄旄旄 旄旄然長也 又集韻 旄 飛揚之貌 又詩 大雅 荏菽旄旄 傳旄旄然長也 又集韻 蒲 掇切 音跋 義同 又韻補 叶蒲枚切 陳琳大 增 旄 五經 荒賦 華蓋建杠招搖樹旄攝提運杓文昌承魁

旆从巾

**夙** 義與滂同

**七** **旒**

廣韻敷羈切集韻韻會攀

靡也 又母被切音靡旌旗貌

又平義切音被義同

又益涉切音麗手

旒 集韻

切音劉旒

**旒**

網也博雅單罕凶旒率也

又益涉切音麗手

又憶笈切音敏又

旒 集韻

或作旒

**旒**

乙業切音壓又

業切音鮑義同

旒 俗旒字

旒 正字通

木皆吐莠布而生也

**旒**

正字通 記搏埴之工陶旒

鄭司農云讀為

甫始之甫康成謂讀如放於

此乎之放又旒人旒人為簋

周旋旌旗之指麾也从从

**旒**

正字通 唐韻似宣切

集韻韻會旬宣

以周旋也左傳僖二十三年

以與君周旋註相追逐也

履卦其旋元吉疏旋反也

**旒**

又周禮冬官考工記鳧氏

鐘縣謂

之旋註旋屬鐘柄所以縣之也

釋文旋如字李音信犬反

左傳定三年夷射姑旋焉

**旒**

旋而蓋規矩指與物化而不以

心稽註旋圓也蓋過也

又與

璇同前漢律歷志佐助旋璣

隨戀切 又通作還禮玉藻

**旒**

周還中規折還中矩

釋文還本亦作旋

又韻補叶松倫切

李尤德陽殿賦上螭蟠

其無際兮狀行回以周旋

**旒**

開三階而參會兮錯金銀於

兩楹

烏可切 集韻倚可切

**旒** 唐韻正韻子盈切

旒音間旒旒旒旒也

**旒**

旒音精說文析羽注旒首

所以進士

卒爾雅釋天旒首曰旒

註載旒於竿頭如今之幢亦有

天子旌高九仞諸侯七仞

**旒**

大夫五仞士三仞又旒旒

疏旒旒者

凡旗之名雖異旒旒為之

總稱釋名旒精也有精光也

子子干旒周禮春官司常

**旒**

析羽為旒又旒車建旒

又周禮天

官掌舍為帷宮設旒門

註樹旒以表門又禮曲禮武車

路用旌節註今使者所擁節

**旒**

是也又禮曲禮武車綏旌

德車

廣韻於綺切 集韻隱綺切

**旒**

旒音倚旒或省作旒

凡旌旗從

風之貌 楚辭九辯紛旒旒

**旒**

乎都房註旒一作旒

又廣韻

烏可切 集韻倚可切

**旒**

唐韻正韻子盈切 集韻韻會

咨盈切

旒音間旒旒旒旒也

**旒**

旒音精說文析羽注旒首

所以進士

卒爾雅釋天旒首曰旒

**旒**

註載旒於竿頭如今之幢亦有

旒旒者

凡旗之名雖異旒旒為之

總稱釋名旒精也有精光也

子子干旒周禮春官司常

**旒**

析羽為旒又旒車建旒

又周禮天

官掌舍為帷宮設旒門

註樹旒以表門又禮曲禮武車

路用旌節註今使者所擁節

**旒**

是也又禮曲禮武車綏旌

德車

廣韻於綺切 集韻隱綺切

**旒**

旒音倚旒或省作旒

凡旌旗從

風之貌 楚辭九辯紛旒旒

**旒**

乎都房註旒一作旒

又廣韻

烏可切 集韻倚可切

**旒**

唐韻正韻子盈切 集韻韻會

咨盈切

旒音間旒旒旒旒也

**旒**

旒音精說文析羽注旒首

所以進士

卒爾雅釋天旒首曰旒

**旒**

註載旒於竿頭如今之幢亦有

旒旒者

天子旌高九仞諸侯七仞

**旒**

大夫五仞士三仞又旒旒

疏旒旒者

凡旗之名雖異旒旒為之

**旒**

總稱釋名旒精也有精光也

詩鄘風

子子干旒周禮春官司常

**旒**

析羽為旒又旒車建旒

又周禮天

官掌舍為帷宮設旒門

**旒**

註樹旒以表門又禮曲禮武車

綏旌德車

路用旌節註今使者所擁節

**旒**

是也又禮曲禮武車綏旌

德車

結旌註武車尚威武故舒散若花德美在內故纏旌於竿又書畢命旌別淑慝傳言當識別頑民之善惡疏旌旗所以表識貴賤故傳以旌為識又左傳莊二十八年且旌君伐註旌章也又周語故為車服以旌之註旌表也又後漢胡廣傳德以旌賢註旌廣韻同旌五經文字旌从生作旌旌明也旌譌後漢袁紹傳故復援旌擐甲旌唐韻女韻韻會乃倚切旌音柅旌旌旌從風貌史記司馬相如傳旌旌從風註旌旌阿那也前漢揚雄甘泉賦夫何旌旌郅偁之旌旌也註旌旌旌之形也又前漢揚雄傳乘雲蜺之旌旌兮註旌旌雲貌又楚辭九辯紛旌旌乎都房註旌旌盛貌又韻補叶集韻女夷切音尼又乃可切音娜或作旌義旌同又韻補叶囊何切東方朔七諫拔舉玄芝今列樹芋荷橘柚萎枯兮苦李旌也類篇一曰从从所以標眾矢之所集又聚也書堯典以親九族註高祖至玄孫之親詩周南振振公族傳公族公同祖

# 旌

旌廣韻同旌五經文字旌从生作旌

# 旌

旌唐韻女氏切集

# 旌

旌古文矣矣矣矣

# 矣

矣唐韻集韻韻會正韻矣昨木切音鑿說文矢鋒也束之族

也周禮春官小宗伯掌三族之別以辨親疏註三族謂父子孫人屬之正名左傳隱八年無駭卒羽父請諡與族疏族者屬也與其子孫共相聯屬其傍支別屬則各自立氏又書堯典方命圯族傳族類也又書泰誓罪人以族傳一人有罪刑及父母妻子言刑濫又周禮地官大司徒四閭為族註閭二十五家族百家又左傳襄八年謀之多族註族家也又爾雅釋詁木族生為灌註族叢生疏木叢生者為灌又莊子養生主庖丁解牛每至於族吾見其難為註交錯聚結為族又集韻作木切音鏃義同又千候切音湊與族同前漢律歷志一曰黃鐘二曰太族淮南子泰族訓註泰言古今之道萬物之指族於一理明其所謂也又集韻正韻旌則候切音奏樂變也前漢嚴安傳調五聲使有節族註蘇林曰族音奏師古曰奏進也又集韻類篇旌先奏切旌音漱旌或作族使犬聲旌石鼓文其邊又旌旌八旌旌篇海同旌旌正旌旌集韻韻會乃可切旌正韻旌奴可切旌篇海於字通旌俗旌字旌旌音娜旌旌旌旗貌或作旌

厭比長唐韻治小切**旒**四游以象營室游游而長釋名龜蛇為旒旒兆也

龜知氣兆之吉凶建之於後察度事宜之形兆也詩小雅設此旒矣

周禮春官司常龜蛇為旒又縣鄙建旒注龜蛇象其扞難避害也

又爾雅釋天緇廣充幅長尋曰旒注帛全幅長八尺者也

禮檀弓綢練設旒夏也注旒之旒緇布廣充幅長尋曰旒

識作增旒五經文字旒石經作旒

受九旒正字通旒俗旒字

廣韻集韻韻會正韻旒力求切音劉玉篇旒旒垂者類篇旒旒之旒

詩商頌為下國綴旒傳旒章也箋旒旒之垂者也

旒以絲繩貫玉垂冕前後也禮王藻天子玉藻十有二旒

子以五采為旒旒十有二又韻補叶力救切皮日休補九夏

歌何以樂之金石九奏何以賜旒

之龍旒九旒集韻或作旒旒

唐韻以周切集韻夷周切

旗之旒也又廣韻集韻

同又集韻伊鳥切音杏

會師交切音梢玉篇旒旒之旒

建光耀之長旒注旒旒之旒也

也字彙補與旒同

增旒字彙補與旒同

增旒與或作與旒同

姓也韻會部本切益

切音霽

綺切集韻韻會正韻

註又集韻於

義切音倚義同

文熊旗五游以象罰星士卒以為期釋名熊虎為旗軍將所建

象其猛如虎與眾期其下也周禮春官司常熊虎為旗

建旗注畫熊虎者鄉遂出軍賦象其守猛莫敢犯也

又師都

閔二年佩束之旗也注旗表也

又星名史記天官書東北曲

方部

八畫至十畫

望

卯集下

八畫至十畫

望

望

望

望

望

望

望

望

十二星曰旗註兩旗者左旗九星在河鼓左也右旗九星在河鼓右也皆天之鼓旗所以為旌表又姓廣韻齊卿子旗之後漢有九江太守旗光又與箕同荀子富國篇則國安於盤石壽於旗翼註旗讀為箕箕翼二十八宿名又韻補叶渠尤切班固西都賦乘駃輅登龍舟張鳳蓋建華旗○按說文旗从斤其聲訓熊旗五游以象罰星士卒以為期也旂从斤聲訓旗有眾鈴以令眾也分旗旂為二正字通云周禮九旗所畫異物所建異名各有等差雖旌旄旒之通稱而制度自別未可合為一也

**士** **標** 篇海音漂旂旒 正字通俗標字 **旒** 廣韻許歸切集韻吁韋切 音輝微或作旒幟也以絳帛 著於背通作徽玉篇動也亦作旒 又集韻古本切音衰旗名 **旒** 廣韻烏皎切集韻伊鳥切 日旗貌或作旒又集韻以紹切音鷲義同 **旒** 篇海於許切音雨 呼廣

切音慌酒家 **旒** 正字通 **旒** 篇海音遂羽繫旌上 也 正字通 **旒** 俗省 **旒** 呼廣

望子亦作旒 **旒** 同幟 **旒** 也 正字通 **旒** 同旒俗省 **旒** 呼廣

**旒** 廣韻魚窆切

**旒** 廣韻匹招切

**旒** 廣韻集韻韻會

**旒** 廣韻集韻韻會

**旒** 廣韻集韻韻會

**旒** 廣韻集韻韻會

**旒** 廣韻集韻韻會

**旒** 廣韻集韻韻會

**旒** 廣韻集韻韻會

**旒** 廣韻集韻韻會

**旒** 廣韻集韻韻會

**旒** 廣韻昌志切音

**旒** 廣韻附袁切

**旒** 廣韻符袁切

**旒** 廣韻音煩

**旒** 廣韻音煩

**旒** 廣韻音煩

**旒** 廣韻音煩

**旒** 廣韻音煩

**旒** 廣韻音煩

**旒** 廣韻音煩

**旒** 廣韻音煩

**旒** 廣韻甫遙切

**旒** 廣韻集韻韻會

**旒** 廣韻集韻韻會

**旒** 廣韻集韻韻會

**旒** 廣韻集韻韻會

**旒** 廣韻集韻韻會

**旒** 廣韻集韻韻會

**旒** 廣韻集韻韻會

**旒** 廣韻集韻韻會

**旒** 廣韻集韻韻會

**旒** 廣韻集韻韻會

**旒** 廣韻音焱

**旒** 廣韻音焱

**旒** 廣韻音焱

**旒** 廣韻音焱

**旒** 廣韻音焱

**旒** 廣韻音焱

**旒** 廣韻音焱

**旒** 廣韻音焱

**旒** 廣韻音焱

**旒** 廣韻音焱

**旒** 廣韻音焱

**旒** 廣韻音焱

**旒** 廣韻音焱

**旒** 廣韻音焱

**旒** 廣韻音焱

**旒** 廣韻音焱

**旒** 廣韻音焱

**旒** 廣韻音焱

**旒** 廣韻音焱

**旒** 廣韻音焱

**旒** 廣韻音焱

**旒** 廣韻音焱

**旒** 廣韻音焱

**旒** 廣韻音焱

**旒** 廣韻音焱

**旒** 廣韻音焱

**旒** 廣韻音焱

**旒** 廣韻音焱

**旒** 廣韻音焱

**旒** 廣韻音焱

**旒** 廣韻音焱

**旒** 廣韻音焱

**旒** 廣韻音焱

**旒** 廣韻音焱

**旒** 廣韻音焱

**旒** 廣韻音焱

**旒** 廣韻音焱

**旒** 廣韻音焱

**旒** 廣韻音焱

**旒** 廣韻音焱

**旒** 廣韻音焱

**旒** 廣韻音焱

**旒** 廣韻音焱

**旒** 廣韻音焱

**旒** 廣韻音焱

**旒** 廣韻音焱

**旒** 廣韻音焱

**旒** 廣韻音焱

**旒** 廣韻音焱

**旒** 廣韻音焱

**旒** 廣韻音焱

**旒** 廣韻音焱

**旒** 廣韻音焱

**旒** 廣韻音焱

**旒** 廣韻音焱

**旒** 廣韻音焱

**旒** 廣韻音焱

**旒** 廣韻音焱

**旒** 廣韻音焱

**旒** 廣韻音焱

**旒** 廣韻音焱

**旒** 廣韻音焱

**旒** 廣韻音焱

**旒** 廣韻音焱

**旒** 廣韻音焱

**旒** 廣韻音焱

說文導車所以載全羽以為允允進也周禮春官司常全羽為旛又道車建旛註道車象路也

旛集韻韻會羊諸切音允說文錯革畫鳥其上所以進士眾也釋名鳥隼為旛旛譽也軍吏所建急疾趨事則有稱譽也詩

也釋名鳥隼為旛旛譽也軍吏所建急疾趨事則有稱譽也詩

也釋名鳥隼為旛旛譽也軍吏所建急疾趨事則有稱譽也詩

也釋名鳥隼為旛旛譽也軍吏所建急疾趨事則有稱譽也詩

也釋名鳥隼為旛旛譽也軍吏所建急疾趨事則有稱譽也詩

也釋名鳥隼為旛旛譽也軍吏所建急疾趨事則有稱譽也詩

也釋名鳥隼為旛旛譽也軍吏所建急疾趨事則有稱譽也詩

六旛唐韻以諸

旛集韻韻會羊諸切音允說文錯革畫鳥其上所以進士眾也

也釋名鳥隼為旛旛譽也軍吏所建急疾趨事則有稱譽也詩

也釋名鳥隼為旛旛譽也軍吏所建急疾趨事則有稱譽也詩

也釋名鳥隼為旛旛譽也軍吏所建急疾趨事則有稱譽也詩

也釋名鳥隼為旛旛譽也軍吏所建急疾趨事則有稱譽也詩

也釋名鳥隼為旛旛譽也軍吏所建急疾趨事則有稱譽也詩

也釋名鳥隼為旛旛譽也軍吏所建急疾趨事則有稱譽也詩

# 无部

无 古文 无

唐韻武夫切音巫說文無亡也奇字无通無王

易內皆作此字藝苑雄黃无亦作亡古皆用亡无秦時始以蕃

無之無為有無之無詩書春秋禮記論語本用无字變篆者變

為無惟易周禮盡用无然論語亡而為有我獨亡諸無字蓋變

隸時誤讀為存亡之亡故不改也又廣韻莫胡切音模南无

出釋 无 古文 无 廣韻居家切集韻居家氣切音寄說文作

變作 无 廣韻居家氣逆不得息曰无从反无註今隸

三 无

篇海疾二切音

六 无

篇韻音

七 既

唐韻居家切集韻韻會居家氣切音暨說文

今論語作氣 又玉篇已也 易小畜既雨既處詩召南亦既見

止亦既觀止 又博雅盡也 易既濟疏既者皆盡之稱書舜典

音義同祈

九 增 旛

玉篇居起

十 旛

說文旛

六 旛

集韻徐醉切音遂說文旛或从遺作旛

七 旛

集韻

又廣韻以追切集韻 旛 正字通同祈晉姜鼎銘取乃吉金作

鼎款識旛 旛 寶尊鼎用旛縮綽眉壽保其子孫鍾



既月左傳桓元年日有食之既又博雅既失也又與漑同

史記五帝紀帝嚳既執中而徧天下注徐廣曰古既字作水旁

饋客芻米也禮中庸既廩稱事注既讀為餼餼廩稍食也既

正字通八既唐韻集韻怱力讓切音亮說文作既事有不

俗既字善言既也爾雅既薄也从既京聲注徐鉉曰

今俗隸書作亮又玉篇悲也酸楚也又廣韻集韻怱呂張

切音良義同按說文在既部今併入字彙凡从既字皆依變

隸作无獨此字既上同九既篇海既亦書作

从无今改正既上同九既篇海既亦書作

五行志數其既福注既古禍字又韻補叶後五

切前漢敘傳致死為福每生為既叶上社音土增既篇

既或作既廣韻胡果切集韻戶果切韻會合果切怱音夥

詳既字注既說文並惡驚詞也从无高聲玉篇神不福也今

作禍與既同

既同

既同

