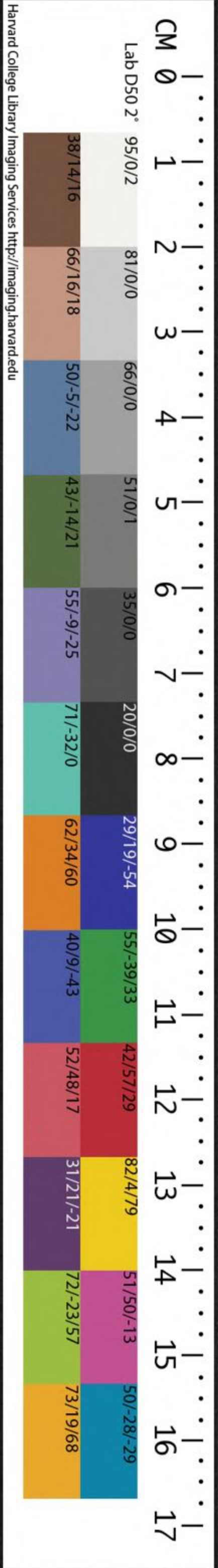


T5173/0373
0735

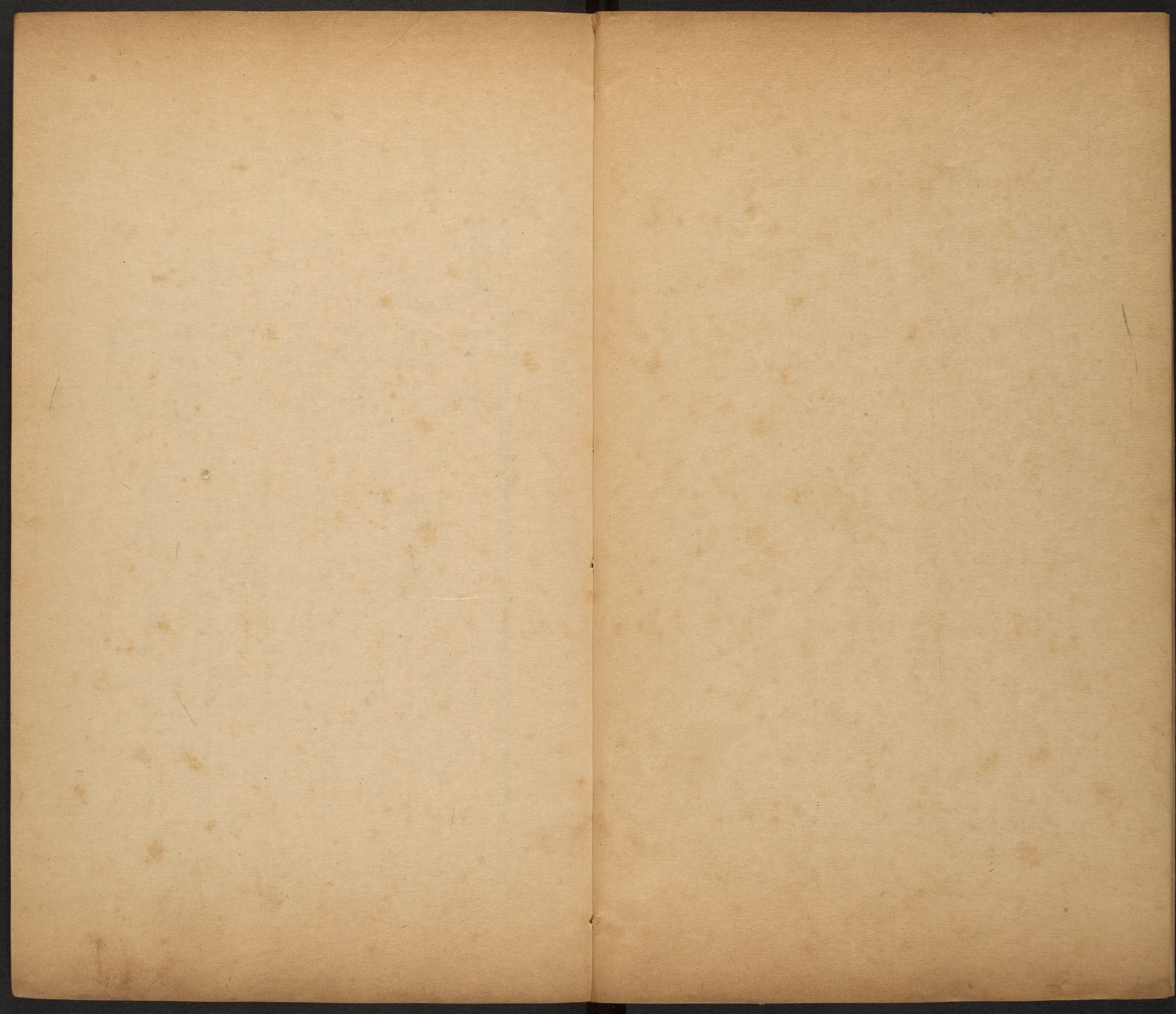
17

CHINESE - JAPANESE LIBRARY U
HARVARD - YENCHING INSTITUTE
AT HARVARD UNIVERSITY
JUN 22 1953

康熙字典 辰集下







康熙字典

辰集下

四畫

欠部

止部

歹部

步同

殳部

母部

比部



毛部

氏部

气部

康熙字典

辰集下

欠部

欠

古文

𠂇

唐韻集韻韻會正韻 𠂇 去劒切 謙去聲 說文作

也 悟解也 氣壅滯欠去而解也 韓愈讀東方朔雜事詩噫欠為 飄風 又欠伸疲乏之貌 人氣乏則欠 體疲則伸 禮曲禮侍坐 于君子 君子欠伸侍坐者請出 亦作欠 申 前漢翼奉傳 體病則 欠伸動於貌 又不足也 韓愈贈張籍詩 今者誠自幸 所懷無

一欠 又水名在汝南 水經注 沙水東分 為二水 一水東注 卽注水也 俗謂之欠水

二

次

古文 𠂇

𠂇

唐韻集韻韻會正韻 𠂇 七四切 音伙 說文 不前不精 也 徐曰 不前是次於上也 不精是其次也 周禮冬官

考工記畫績之事青與白相次也赤與黑相次也左傳襄二十四年太上有立德其次有立功其次有立言又師止曰次左傳莊三年凡師一宿爲舍再宿爲信過信爲次書泰誓戊午王次于河朔又位次周禮春官大史祭之日執書以次位常疏謂執行祭祀之書各居所掌位次也左傳襄二十三年敬共朝夕恪居官次又次舍周禮天官宮正以時比宮中之官府次舍之衆寡鄭註次諸吏直宿若今之部署諸廬者舍其所居寺又宮伯授八次八舍之職事註鄭司農云庶子衛王宮在內爲次在外爲舍又凡舍皆曰次左傳襄二十六年師陳焚次杜註次舍也焚舍示必死又安行旅之處爲旅次易旅二爻旅卽次又處也魯語五刑三次註次處也三次謂朝野市又張幄於所止之處亦曰次周禮天官掌次朝日祀五帝則張大次小次鄭註次謂幄也大幄初往所止居也小幄謂接祭退俟之處又儀禮士冠禮賓就次鄭註次門外更衣處必帷幕簟席爲之又市亭也周禮地官司市于思次以令市而聽大治大訟涖于介次而聽小治小訟註思次若今市亭也介次市亭之

屬別小者也鄭司農云次市中候樓又星之躔舍爲次禮月令曰窮于次註次舍也正義曰謂去年季冬日次於玄枵從此以來每引移次他辰至此月窮盡還次玄枵故云日窮於次又天有十二次地有十二辰次之與辰上下相值如星紀在丑斗牛之次玄枵在子虛危之次又曾中曰曾次莊子田子方喜怒哀樂不入於曾次註次中也又席閒曰席次孔稚圭北山移文眉軒席次又至也史記酷吏杜周傳內深次骨註李奇曰其用罪深刻至骨又造次猶言草次急遽貌論語造次必於是前漢河閒獻王傳造次必於儒者又編髮爲首飾之名儀禮士冠禮女次純衣纁衿註次首飾今時髮也疏周禮追師掌后之首服副編次言次第髮長短爲之如髮髻也別作髮又雞次楚典名戰國策蒙穀獻雞次之典而百官治又水名在高平水經注若水與石門水合水有五原東水導源高平縣西八十里西北流次水注之又諸次山名亦水名山海經有大次山小次山又諸次之山諸次之水出焉東流注于河是山多木無草又居次匈奴女號若漢公主前漢常惠傳獲單于

英已曜餘光難延會淺別速
哀以紹欣集韻或作欣欬集韻欬或作欬欬欬詳欬字註欬欬集韻欬或作欬

字註又馨奚切音醯痛聲亦作欬又欬欬欬同欬欬欬同欬欬欬同欬

虛其切音僖呻吟也亦作欬欬欬同欬欬欬同欬欬欬同欬

彬氣廣韻呼郎切欬欬同欬欬欬同欬欬欬同欬

分也欬同欬欬欬同欬欬欬同欬欬欬同欬

音磴欬同欬欬欬同欬欬欬同欬欬欬同欬

欬也欬同欬欬欬同欬欬欬同欬欬欬同欬

也引詩吹求厥寧按今詩大雅本作適朱註適與聿同又班

固幽通賦吹中飶為庶幾顏與冉又不得師古曰吹古聿字聿

由也由中和之道庶幾免於禍難又集韻弋欬唐韻許其

質切音逸義同一日喜也本从日俗从日非欬唐韻許其

其切音僖說文吹戲笑貌與嘻通易家人婦子嘻嘻又與

啞通詩衛風啞其笑矣釋文啞許意反又音熙又集韻呼來

切音哈義同欬欬唐韻集韻欬丘嚴切音廕說文含笑也一日

互見改字註欬欬唐韻集韻欬丘嚴切音廕說文含笑也一日

欬唐韻集韻欬丘嚴切音廕說文含笑也一日

欬唐韻集韻欬丘嚴切音廕說文含笑也一日

欬唐韻集韻欬丘嚴切音廕說文含笑也一日

欬唐韻集韻欬丘嚴切音廕說文含笑也一日

欬欬同欬欬欬同欬欬欬同欬欬欬同欬

欬欬同欬欬欬同欬欬欬同欬欬欬同欬

欬欬同欬欬欬同欬欬欬同欬欬欬同欬

欬欬同欬欬欬同欬欬欬同欬欬欬同欬

欬欬同欬欬欬同欬欬欬同欬欬欬同欬

欬欬同欬欬欬同欬欬欬同欬欬欬同欬

欬欬同欬欬欬同欬欬欬同欬欬欬同欬

欬欬同欬欬欬同欬欬欬同欬欬欬同欬

欬欬同欬欬欬同欬欬欬同欬欬欬同欬

欬欬同欬欬欬同欬欬欬同欬欬欬同欬

欬欬同欬欬欬同欬欬欬同欬欬欬同欬

欬欬同欬欬欬同欬欬欬同欬欬欬同欬

欬欬同欬欬欬同欬欬欬同欬欬欬同欬

欬欬同欬欬欬同欬欬欬同欬欬欬同欬

欬欬同欬欬欬同欬欬欬同欬欬欬同欬

欬欬同欬欬欬同欬欬欬同欬欬欬同欬

欬欬同欬欬欬同欬欬欬同欬欬欬同欬

欬欬同欬欬欬同欬欬欬同欬欬欬同欬

欬欬同欬欬欬同欬欬欬同欬欬欬同欬

韻集韻諸書正字
通泛云俗字非

增 欵

字彙補古月切音厥欵撥
又詩爭切音生義同

補與欵同見說文長
箋集韻亦書作欵

六 欵

與欵欵同詳欵字註
欵

字彙呼來切音哈笑聲
○按此疑即歎字之譌

欵

欵

欵

欵

輕歷切音

欵

欵

欵

欵

欵

欵

廣韻匹凡切音芝多
智慧也玉篇作欵

欵

欵

欵

欵

切集韻涓哇切
然音圭義同

欵

欵

欵

欵

欵

作歐从
戶作卮

欵

欵

欵

欵

欵

也類篇今俗謂嗽為欵
風欵註因風致欵疾也

欵

欵

欵

欵

疏廣弘大也欵聲欵也在上而聲大欵似自矜又驚眾也 又

聲欵言笑也列子黃帝篇宋康王蹠足聲欵疾言莊子徐無鬼

况乎昆弟親戚之聲欵其側註欵苦愛反 又集韻去奠切音

器義同 又集韻乙界切音錫與噫同說文飽食息也通作餒

欵

唐韻集韻丛乙奠切音懿說文噎也噎語未定

欵

欵

欵

欵

切音參欣

欵

欵

欵

欵

欵

也又淋也 有大木其名為櫛食其皮

欵

欵

欵

欵

汁已憤欵之疾註欵同痲

欵

欵

欵

欵

西欵然○按今孟子本

欵

欵

欵

欵

欵

作斲 又玉篇欵悲貌

欵

欵

欵

欵

欵

欵

逆也或从

欵

欵

欵

欵

欵

戒切音

欵

欵

欵

欵

欵

疥聲也

欵

欵

欵

欵

欵

辰集下

欠部

五畫

六畫

六

廣韻辛律切集韻雪律切於音卹玉
篇鳴也一日蟲鳴歛歛也與喊同
歛字彙虛加切音蝦博
雅息也集韻作歛

欲唐韻集韻韻會於呼合切音瘡說文歛也一日大歛或从
口作哈又翁也班固東都賦欲野歛山張衡西京賦欲
豐吐鎬又歛受之意張衡南都賦總括趨欲箭馳風疾註言
江海斂受諸水故總括而趣之又合也揚子太玄經上欲下
欲出入九虛又廣韻呼洽切集韻迄洽切於音

歛與歛歛於同嘗也又六書故與歛歛於同
丘凡切音顛多智○按歛廣韻訓多智慧歛說文訓含笑亦曰
多智欲玉篇訓多智三字音異義同當是一字而正字通有歛
歛無欲故从玉篇補入

欲字於存之以俟考
歛字彙補丁孕切
歛切音坑咳也

○按歛疑卽
歛字譌文
歛字彙補丁孕切

歛字彙補丁孕切
歛切音坑咳也

歛字彙補丁孕切
歛切音坑咳也

歛字彙補丁孕切
歛切音坑咳也

歛字彙補丁孕切
歛切音坑咳也

歛字彙補丁孕切
歛切音坑咳也

歛字彙補丁孕切
歛切音坑咳也

歛字彙補丁孕切
歛切音坑咳也

歛字彙補丁孕切
歛切音坑咳也

歛字彙補丁孕切
歛切音坑咳也

歛字彙補丁孕切
歛切音坑咳也

歛字彙補丁孕切
歛切音坑咳也

歛字彙補丁孕切
歛切音坑咳也

歛字彙補丁孕切
歛切音坑咳也

歛字彙補丁孕切
歛切音坑咳也

七

歛唐韻廣韻時忍切集韻類篇是忍切於
音腎說文指而笑也集韻指而笑之曰
歛字彙補丁孕切

歛字彙補丁孕切
歛切音坑咳也

歛字彙補丁孕切
歛切音坑咳也

歛字彙補丁孕切
歛切音坑咳也

歛字彙補丁孕切
歛切音坑咳也

歛字彙補丁孕切
歛切音坑咳也

歛字彙補丁孕切
歛切音坑咳也

歛字彙補丁孕切
歛切音坑咳也

歛字彙補丁孕切
歛切音坑咳也

歛字彙補丁孕切
歛切音坑咳也

歛字彙補丁孕切
歛切音坑咳也

歛字彙補丁孕切
歛切音坑咳也

歛字彙補丁孕切
歛切音坑咳也

歛字彙補丁孕切
歛切音坑咳也

歛字彙補丁孕切
歛切音坑咳也

歛字彙補丁孕切
歛切音坑咳也

歛字彙補丁孕切
歛切音坑咳也

歛字彙補丁孕切
歛切音坑咳也

歛字彙補丁孕切
歛切音坑咳也

欲

欲唐韻余蜀切集韻韻
會俞玉切正韻余玉
切於音瘡說文欲者貪欲欲之言續也

欲者貪欲欲之言續也
欲不可
欲不可

欲不可
欲不可

欲不可
欲不可

欲不可
欲不可

欲不可
欲不可

欲不可
欲不可

欲不可
欲不可

欲不可
欲不可

欲不可
欲不可

欲不可
欲不可

欲不可
欲不可

欲不可
欲不可

欲不可
欲不可

欲不可
欲不可

欲不可
欲不可

欲不可
欲不可

欲不可
欲不可

欲不可
欲不可

歛

歛唐韻類篇於時刃切音慎義
又集韻類篇於時刃切音慎義
又說文本作歛正字通與賑通

又說文本作歛正字通與賑通
又說文本作歛正字通與賑通

又說文本作歛正字通與賑通
又說文本作歛正字通與賑通

又說文本作歛正字通與賑通
又說文本作歛正字通與賑通

又說文本作歛正字通與賑通
又說文本作歛正字通與賑通

又說文本作歛正字通與賑通
又說文本作歛正字通與賑通

又說文本作歛正字通與賑通
又說文本作歛正字通與賑通

又說文本作歛正字通與賑通
又說文本作歛正字通與賑通

又說文本作歛正字通與賑通
又說文本作歛正字通與賑通

又說文本作歛正字通與賑通
又說文本作歛正字通與賑通

又說文本作歛正字通與賑通
又說文本作歛正字通與賑通

又說文本作歛正字通與賑通
又說文本作歛正字通與賑通

又說文本作歛正字通與賑通
又說文本作歛正字通與賑通

又說文本作歛正字通與賑通
又說文本作歛正字通與賑通

又說文本作歛正字通與賑通
又說文本作歛正字通與賑通

又說文本作歛正字通與賑通
又說文本作歛正字通與賑通

又說文本作歛正字通與賑通
又說文本作歛正字通與賑通

又說文本作歛正字通與賑通
又說文本作歛正字通與賑通

又說文本作歛正字通與賑通
又說文本作歛正字通與賑通

歛

歛唐韻類篇於時刃切音慎義
又集韻類篇於時刃切音慎義
又說文本作歛正字通與賑通

又說文本作歛正字通與賑通
又說文本作歛正字通與賑通

又說文本作歛正字通與賑通
又說文本作歛正字通與賑通

又說文本作歛正字通與賑通
又說文本作歛正字通與賑通

又說文本作歛正字通與賑通
又說文本作歛正字通與賑通

又說文本作歛正字通與賑通
又說文本作歛正字通與賑通

又說文本作歛正字通與賑通
又說文本作歛正字通與賑通

又說文本作歛正字通與賑通
又說文本作歛正字通與賑通

又說文本作歛正字通與賑通
又說文本作歛正字通與賑通

又說文本作歛正字通與賑通
又說文本作歛正字通與賑通

又說文本作歛正字通與賑通
又說文本作歛正字通與賑通

又說文本作歛正字通與賑通
又說文本作歛正字通與賑通

又說文本作歛正字通與賑通
又說文本作歛正字通與賑通

又說文本作歛正字通與賑通
又說文本作歛正字通與賑通

又說文本作歛正字通與賑通
又說文本作歛正字通與賑通

又說文本作歛正字通與賑通
又說文本作歛正字通與賑通

又說文本作歛正字通與賑通
又說文本作歛正字通與賑通

又說文本作歛正字通與賑通
又說文本作歛正字通與賑通

又說文本作歛正字通與賑通
又說文本作歛正字通與賑通

於音菴歎歎

歎

玉篇口怪切集韻苦怪切於音蒯與喟噴音義於同說文太息也博雅斷也

歎

小兒兇惡玉篇秦力切集韻疾力切於音聖錯喉也別作與與歎異

歎

廣韻魯當切集韻盧當切於音郎歎於貪貌

歎

俗款

歎

廣韻所角切集韻韻會色角切於音朔說文吮也通俗文含吸也韓愈詩酒醪傾共歎又著也淮南子

修務訓淬霜露歎踣跌集韻或作嗽唼啣又集韻所六切

音縮又蘇谷切音速義於同

又廣韻蘇奏切集韻先奏切於

冬時有嗽上氣疾注嗽亦作歎疏上氣逆喘也

衣切音希說文歎也徐曰歎歎者悲泣氣咽而抽息也一曰歎歎懼貌屈原離騷會歎歎余鬱邑後漢馮衍傳忠臣過故墟而

歎

唐韻集韻韻會於香

歎歎通作唏史記諸侯年表紂為象箸而箕子唏注即歎歎之歎韓愈送區弘詩獨子之節可歎唏注與歎同哀而不止

又廣韻集韻韻會於許既切音餽義同一曰泣餘聲宋玉風賦清涼增歎張衡南都賦坐者悽歎注歎虛毅切又王僧虔祭顏

延之文以此忍哀敬陳奠饋申酌長懷顧望歎歎杜甫荒村詩鄰人滿牆頭感歎亦歎歎皆讀去聲

欲博雅息也一曰氣逆一曰歎吹呻也又玉篇廣韻呼洽切集韻迄洽切於音貽義同又集韻呼帖切音媵喘息也又

集韻詰叶切歎俗歎字唐韻烏開切集韻韻會正韻於開音篋羨欲也

歎 子方言歎警然也南楚凡言然者或曰歎或曰警又歎聲陳芳芸窻私志今人暴見事之不然者必出聲曰歎烏開切乃歎聲也楚辭九章歎秋冬之緒風王逸曰歎歎也又集韻於其

切音醫相然應也或作唉又廣韻於改切集韻韻會倚亥切於哀上聲義同又歎乃湖中節歌聲唐元結有歎乃曲从依

亥切或音襖者非韻會按說文歎字原無襖音又按項氏家訓曰劉蛻文集中有湖南歎乃歌三者皆一事但用字異耳歎本音

峽裏元次山有湖南歎乃歌三者皆一事但用字異耳歎本音哀亦作上聲讀後人因柳子厚集中有註字云一本作襖霽遂

欲音歎為襖音乃為霽不知彼註自謂別本作襖霽非謂歎乃

辰集下 欠部 七畫 八

辰集下 欠部 七畫 八

辰集下 欠部 七畫 八

辰集下 欠部 七畫 八

當音襖靄也 又廣韻集韻 𠵽許介切音諭怒聲揚子淵騫篇

始皇方獵六國而翦牙欵註言王翦助秦之惡牙欵言切齒而

怒也 又集韻乙 增欵字彙補八 欵玉篇唐韻於六

界切音錫義同 又廣韻之欲切音燭義同 又玉篇火

𠵽音或說文吹氣也 又廣韻於離切集韻韻會正韻於宜切𠵽音漪

麥切集韻忽麥切𠵽音愷義同通作噉 又廣韻况逼切集韻

忽域切𠵽音 欵廣韻於離切集韻韻會正韻於宜切𠵽音漪

湣聲吹貌 欵玉篇欵歎美辭通作猗詩商頌猗與那與

从欠與𠵽別說文凡口出者皆 欵廣韻於嫁切集韻衣駕

又玉篇於雅切集韻倚下切𠵽音啞 欵玉篇集韻於丁練切

義同 又集韻於加切音鴉氣逆 欵音軍後曰殿之殿呻

也一曰呬也說文作唸亦作歎通作殿詩大雅民之 欵玉篇

方殿屎註殿屎呻吟也 又集韻都念切音店義同 欵普口

切音剖廣韻集韻𠵽匹候切音陪語 欺唐韻去其切集韻韻

而不受也○按此與欵音異義同 欺會丘其切𠵽音傲說

文詐欺也新書道術篇仁義修立謂之任反任為欺論語吾誰

欺史記循吏傳子產治鄭民不能欺子賤治單父民不忍欺西

門豹治鄴民不敢欺 又自昧其心曰欺大學毋自欺也蘇洵

曰書有以加乎其言言有以加乎其心聖人以為自欺呂祖謙

論鄭莊公殺叔段曰將欲欺人必先欺心 又欺淋也揚子方

言晉魏河內之北謂淋曰殘楚謂之貪南楚江湘之間謂之欺

郭註言欺淋難厭也今關西人呼打為淋音廩或洛感反 又

詆欺漢法名漢有誹謗詆欺法至哀帝始除之 又謾也陵也

李翊俗呼小錄見陵於人為欺負 又欺猓大首也王延壽魯

靈光殿賦乞欺猓以雕耽註欺猓大首也雕耽如雕之視也耽

與瞞同 集 欵玉篇許狄切廣韻許激切集

韻或作俱 欵唐韻許物

會正韻許勿切𠵽音颺說文有所吹起也元包經𠵽仵趨欵

欵傳曰欵欵動也 又玉篇忽也張衡西京賦神山崔巍欵從

背見註欵之言忽也左思詠史詩自非攀龍客何為欵來遊

又奄欵去來不定之意左思吳都賦慌罔奄欵 又欵欵幽邃

塞也意有所欲而猶塞款款然也謝靈運詩語往實款然註款然謂如其所欲又博雅誠也愛也楚辭卜居寧惘惘款款朴以忠乎註惘惘款款志純一也後漢卓茂魯恭傳贊卓魯款款情慤德滿註款款忠誠也又叩也求通也晏子雜篇前驅款門史記商君傳由余聞之款關請見太史公自序重譯款塞又至也張衡西京賦繞黃山而款牛首又留也謝靈運詩斷絕雖殊念俱為歸慮款又款曲猶委曲也後漢光武紀諸母相與語日文叔少時謹言與人不款曲唯直柔耳謝靈運詩辛勤風波事款曲洲渚言又科也今章疏言列款謂科條列之又誌也史記封禪書汾陽得鼎鼎大異於眾鼎文鏤無款識前漢郊祀志鼎細小又有款識註師古曰款刻也識記也張世南游宦記聞款謂陰字是凹入者識謂陽字是挺出者博古圖款在外識在內夏器有款無識商器無款有識又空也莊子達生篇款啟寡聞之夫註款空也啟開也如空之開所見小也爾雅釋器鼎款足者謂之鬲疏款闊也謂鼎足相去疎闊也索隱曰款者空也言其足中空也而郭氏云鼎曲脚者以款訓曲

故云曲脚又與窾同史記太史公自序實中其聲者謂之端實不中其聲者謂之窾窾言不聽姦迺不生前漢司馬遷傳作款又緩也後漢馬援傳乘下澤車御款段馬註款猶緩也言形段遲緩也杜甫詩點水蜻蜓款款飛又水名在宜陽水經注款水有二源並發而川逕引謂之大款水也合而東南入於洛又款冬花名董仲舒答兩電問葶蔴死於盛夏款冬花於嚴寒急就篇註款東即款冬亦曰款凍以其凌寒叩冰而生故為此名又集韻許斤切音欣人名曹有公子款時杜預讀說文作款或从柰作款玉篇俗作款○按舊註引款乃櫓聲不知款乃之款本从矣从欠音倚亥切乃相應之聲與款無取義乃俗誤書耳今訂款之譌款玉篇集韻丛余六款廣韻正詳七畫款字註款唐韻集韻丛他含切音貪說文欲得也玉丛呼昆切音昏飲篇貪恹曰飲或作飲飲又集韻枯含切音龕又廣韻胡感切集韻戶感切丛音頷義丛同亦作飲互見飲字註又玉篇口感切集韻韻會正韻苦感切丛音坎飲然

辰集下 欠部 八畫 士

不自滿足意孟子如其自視飲然又愁貌楚辭哀時命飲愁

悴而委惰又博雅飲容坑也同坎左傳襄二十六年飲用牲

加書徵之釋文飲苦感反說文長箋貪欲音

訓同當卽一字正字通貪欲義別長箋說非

飲同見漢五音篇海心子切音使

郭君碑文歎陸羽茶經香美曰歎

經雷椎歎竇輿物旁震

註歎口感切竇音淡

增歎字彙補口感切音

歎字彙補口感切音

九歎廣韻許咸

歎欠字註詳部首

切集韻虛咸切歎音始含笑也或作歎

呼舍切歎音哈義同亦作歎

又集韻許鑿切音闕叫也

歎歎歎音義本相通特小有同異各註於本字下以俟參考

歎歎歎音義本相通特小有同異各註於本字下以俟參考

歎歎歎音義本相通特小有同異各註於本字下以俟參考

歎歎歎音義本相通特小有同異各註於本字下以俟參考

歎歎歎音義本相通特小有同異各註於本字下以俟參考

歎歎歎音義本相通特小有同異各註於本字下以俟參考

歎歎歎音義本相通特小有同異各註於本字下以俟參考

歎歎歎音義本相通特小有同異各註於本字下以俟參考

歎歎歎音義本相通特小有同異各註於本字下以俟參考

歎歎歎音義本相通特小有同異各註於本字下以俟參考

歎歎歎音義本相通特小有同異各註於本字下以俟參考

說文食不滿也又集韻枯舍切音龕意不滿

切音噤又丘檢切音頌義從同

又廣韻口答切集韻渴合切

又廣韻市綠切集韻淳沿切

又廣韻口答切集韻渴合切

又廣韻市綠切集韻淳沿切

又廣韻市綠切集韻淳沿切

又廣韻市綠切集韻淳沿切

又廣韻市綠切集韻淳沿切

又廣韻市綠切集韻淳沿切

又廣韻市綠切集韻淳沿切

又廣韻市綠切集韻淳沿切

又廣韻市綠切集韻淳沿切

又廣韻市綠切集韻淳沿切

又廣韻市綠切集韻淳沿切

又廣韻市綠切集韻淳沿切

又廣韻市綠切集韻淳沿切

又廣韻市綠切集韻淳沿切

又廣韻市綠切集韻淳沿切

又玉篇苦協切集韻 飲 玉篇同飲唐韻弋 飲 玉篇廣韻

詰叶切 飲 音篋吹氣也 支切音移笑飲 玉篇集韻丁鍊切

韻公蛙切 飲 音媯飲倣猶飲也 玉篇集韻都甸切 飲 音

姬也弱也 又集韻姑華切音瓜義同 飲 玉篇廣韻集韻於建切

殿最之殿與飲同 唵呬呻也 亦 飲 音堰大呼用力也 又怒

作噉屎經典作飲屎通作殿 飲 音堰 飲 音堰 飲 音堰

腹也或作軀 又集韻伊甸切 飲 玉篇公弔切唐韻古弔切

音宴又於殄切音輟義於同 飲 玉篇公弔切唐韻古弔切

通今樂器壘箎之屬有飲子俗稱叫柴 飲 廣韻於真切集韻

本作器 又玉篇公的切音激義未詳 飲 韻會正韻伊真切

或作譚 淮南子作九方臯 又集韻韻會因蓮切正韻因肩切

飲 音煙又集韻煙 飲 唐韻許今切集韻正韻虛金切韻會虛

奚切音鷺義於同 飲 音切於音厥說文神食氣也徐曰禮周

人上臭灌用鬱鬯又曰有飴其香神靈先享其氣也詩大雅上

帝居飲 又饗也周語王飲太牢班嘗之 又動也詩大雅履

帝武敏飲 又欣羨也 飲 與飲 飲 唐韻集韻韻會正韻於

貪也詩大雅無然歆羨 飲 同 飲 許竭切音蠟說文息也

左傳襄二十九年未獲所歸難未飲也 孔稚圭北山移文林慙

無盡淵愧不飲 又爾雅釋詁飲竭也 疏謂竭盡也老子道德

經神無以靈將恐飲谷無以盈將恐竭 又博雅飲泄也謂氣

越泄無餘也謝靈運詩芳草亦未飲 又飲歛幽邃之貌王延

壽魯靈光殿賦歛歛幽靄雲覆灑霽 又集韻許曷切音喝與

猷猷猷於同短喙犬也詩秦風載猷猷驕毛傳猷猷驕田犬也

長喙曰猷短喙曰猷驕 又集韻乙轄切音軋人名前漢高帝

紀立趙王飲為趙王鄭氏讀 又集韻虛又切音軋亦息也

飲 與飲同亦作 飲 古文 飲 唐韻羊朱切集韻韻會容朱

飲 見六書故 飲 史記注渝水獠人居其人剛勇好舞高祖募此以平三秦後使

樂府習之因名巴渝舞 又吳歌亦曰飲楚辭招魂吳飲蔡謳

奏大呂些註飲謳皆歌也庾信哀江南賦吳飲越吟荆豔楚舞

又飲飲舞手相弄笑也或作邪揄後漢王霸傳市人皆大笑

辰集下 欠部 九畫 三

海經共工臣名曰相繇九首蛇身自環食於九土其所歎所尼
即為源澤注郭璞曰歎嘔猶噴叱尼止也集韻亦作鳴歎欽

猶歎歎通雅伯牙水仙操云歎欽傷宮仙不還伯姬引亦用歎

欽何辜說文歎歎歎即鳴又古音獵要歎音鴛歎吧失聲也

淮南子覽冥訓雍門子撫心發聲孟嘗君為之增歎歎吧注歎

吧音鴛過謝朓拜中軍記室辭隋王賤岐路西東或以歎吧

歎集韻戶感切音頤欲得也或作歎**歆**與歆同**增****欽**集韻欽古作**厥**

字彙補**歎**玉篇徒來切音台歎**歆**字彙補**歆**與歆同**歆**類篇朱欲

與啞同**歆**也篇海歆歆喜也**歆**與歆同**歆**切音燭吹

氣也或**歆**與歆同**歆**見篇韻**歆**冷齋夜話洪駒父曰柳子厚勢藹一

作歆**歆**誤○按字書無勢字洪**歆**聲山水綠勢音奧而俗分歆乃為二

氏不知何據存以備考**歆**集韻士革切音**歆**或作歆

又作歆詳**歆**玉篇廣韻盧合切**歆**集韻落**歆**玉篇唐韻苦岡

歆字註**歆**合切**歆**音拉歆歆不滿貌**歆**切**歆**集韻丘岡切

故因發吟息也**歆**禮曲禮當食不歎臨樂不歎又稱美曰歎禮

郊特牲卒爵而樂闋孔子屢歎之**歆**注歎美也又讚和曰歎謂

歌尾曳聲以助也**歆**禮樂記壹倡而三歎通作嘆又集韻韻

會他干切**歆**正韻他丹切音攤義同詩大雅既順迺宣而無永

歎釋文歎他安反又楚辭九思日警警兮西沒道遐迴兮阻歎

志稽積兮未通悵恫罔兮自憐曹大家東征賦涉封丘而踐路

今慕京師而竊歎小人性之懷土兮自書傳而有焉俱**歆**廣

从平聲讀古寒先剛三韻通**歆**說文本作歆籀文作歆**歆**韻

渠遴切**歆**渠吝切音僅欠也又**歆**廣韻集韻玉篇

玉篇去靳切**歆**又丘云切音駮義**歆**同**歆**古文歆字註詳食

部四畫**歆**吐也或作嘔急就篇註歆逆吐而不下食也前漢

亦作餽**歆**玉篇集韻韻會於口切唐韻烏后切音毆說文

辰集下欠部十畫十畫六

庚辰集下 欠部 十畫 十畫 六

嚴助傳歐泄霍亂之病相隨屬山海經薄魚一目其音如歐註

郭璞曰如人嘔吐聲也又海外歐絲之野在大踵東有女子跪

據樹歐絲註郭璞曰言噉葉而吐絲蓋蠶類也白氏六帖跪樹

歐絲生桑得繭又與毆通捶擊也史記留侯世家良愕然欲

歐之又廣韻集韻韻會正韻怵烏侯切音鷗與謳同氣出而

歌也又歐歐聲也魏繆襲尤射雞鳴歐歐明燈皙皙音制

又姓歐冶子古善鑄劍者見越絕書又歐侯歐陽俱複姓見

漢書又刀名後漢虞詡傳寧伏歐刀以示遠近註歐刀刑人

之刀也又水名山海經滏水東流歎唐韻虎胡切集韻荒

注于歐水集韻或作略欲略欣歎廣韻盧侯切集韻郎豆切

吹也玉篇出氣息也出歎廣韻怵音漏歎歎小兒凶惡也歎

曰歎入曰哈或作呼歎廣韻楚夬切集韻楚快切怵音齧與嘍同齧也一曰

又快切廣韻楚夬切集韻楚快切怵音齧與嘍同齧也一曰

舉盡鬻也又集韻姝悅切音啜與歎同又集韻測紀切音

刺與歎怵同齧玉篇集韻同歎集韻他歷切音逃增

也互見歎字註也互見歎字註

歎

字彙補與糾切音有言意也○按卽歎字之譌字彙補古文歎字註詳九畫

歎

字彙補與歎同字彙補與歌同上同士唐韻朽居切集

歎

居切怵音虛說文歎也屈原離騷曾歎歎余鬱邑兮註歎歎懼

歎

貌又啼貌東方朔七諫泣歎歎而霑衿又六書故鼻出氣

歎

為歎口玉篇呼勒切廣韻呼北切集韻迄得切怵音黑咳

歎

出為噓也一曰唾聲又集韻密北切音墨與嘿同靜也

歎

通作歎唐韻普魂切集韻韻會正韻鋪魂切怵噴平聲說文

歎

又廣韻集韻類篇怵普悶切噴去聲義同一曰盛氣疾歎也

穆天子傳黃澤謠黃之池其馬歎沙皇人威儀黃之澤其馬歎

王皇人受穀註歎玉篇古文喜字註詳口部九畫又廣韻

歎輪也善問切歎許其切集韻虛其切怵音僖卒喜也又

集韻隱几切伊上聲歎歎驢鳴○歎玉篇廣韻集韻怵與嘯

按歎與歎音義怵同互見歎字註同說文吟也詩王風條

庚辰集下 欠部 士畫 士畫 七

其歎矣毛傳條條然歎也歎籀文嘯字**歎**歎本字六書故氣翕歎如焱也關尹

思玄賦歎神化而蟬蛻石崇思歸引序歎復見牽**歎**集韻山

羈婆娑於九列皆與歎同忽也疾也餘詳歎字註宜切音**歎**韻會迄及切

醜喝唐韻正韻許及切**歎**集韻韻會迄及切**歎**說文縮

淮南子精神訓開閉歎張各有經紀又與翕同前漢韓延壽

傳郡中歎然匡衡傳歎然歸仁又詩小雅翕翕訛訛漢書作歎

歎訛訛荀子作喻喻些些又與脅通張衡應閒干進苟容我

不忍以歎肩注歎亦脅也又與脅通張衡應閒干進苟容我

上林賦劉荏艸注艸古卉字又歎艸赤色盛貌王延壽魯

靈光殿賦皓壁皜曜以日照丹柱歎施以電燧又廣韻書涉

切集韻韻會正韻失涉切又音攝義同又縣名前漢地理志

丹陽有歎縣師古注音攝又音攝廣輿記徽州府晉曰新安隋唐曰歎

州今為縣屬徽州府又集韻與歎同**歎**集韻懿古作愷

韻虛涉切音僕懼貌或作僕歎同**歎**又作歎註詳心

部十**歎**集韻子肖**增****歎**字彙補古文最字**歎**玉

八畫切與醜同**歎**注詳日部八畫**歎**玉

集韻呼濫切蚘去聲博雅欲也子也又音攝與賄通戲乞物也

又玉篇集韻呼甘切廣韻呼談切又音攝又集韻呼舍切音

哈又丘凡切音顛集韻虛宜切音犧相**歎**集韻呼舍切音

義與歎同與斂別笑也或作歎通作噦**歎**集韻呼舍切音

集韻玉篇唐韻所力切又音攝殺測切又音攝說文悲意

與歎同一日小怖貌又音攝迄力切音艸義同**歎**本

歎省唐韻許壁切集韻聲激切又音攝說文且唾聲一日

作歎小笑又音攝集韻又音攝說文且唾聲一日

音梯義集韻渠飲切噤上聲人名漢有劉歎**歎**廣韻尺玉

丛同又音攝又音攝說文盛氣怒也又人名左傳有甘歎**歎**廣韻尺玉

會樞玉切音觸說文盛氣怒也又人名左傳有甘歎**歎**廣韻尺玉

戰國策有顏歎又音攝又音攝說文盛氣怒也又人名左傳有甘歎**歎**廣韻尺玉

傳僖三十年王使周公閱來聘享有昌歎杜註昌歎昌蒲菹正

義曰周禮醢人朝事之豆其實有昌本鄭康成云昌本昌蒲菹

辰集下 欠部 士畫 士畫 六

歡

廣韻集韻於子六切音蹇說文歡歡也一曰取氣貌俗作

六切集韻仕六切

增 歡

字彙補作答切音哱鳴也

大 歡

古文歡

集韻韻會正韻於呼官切音謹說文喜樂也徐曰喜動聲氣故

從欠禮檀弓啜菽飲水盡其歡又樂記欣喜歡愛樂之官也亦

作權孝經孝治章故得萬國之歡心以事其先王又作驩孟

子驩虞如也前漢王褒傳驩然交欣又合歡漢殿名班固西

都賦後宮則有合歡增成又樹名崔豹古今注合歡樹似梧桐

枝葉繁互相交結樹之階庭使人不忿又竹名僧贊寧筍譜雙

稍竹出九疑山筍長獨莖及生枝葉即分為兩稍謂之合歡竹

又橋名廣輿記荊州江陵有合歡橋又歡伯酒也焦氏易林

酒為歡伯除憂來樂又韻補叶許元切音暄魏韋誕親蠶頌

同碩慶于生民發三靈之永歡苞繁祐于萬國卷福釐以言旋

集韻或作 歡 唐韻集韻於子肖切音醮說文盡

嬿亦作嬿 酒也○按此字與醮醮音義於同 歡 玉篇

嬿

切音脗取也 又集韻尺

涉切音詔歌歌氣動貌 **增** 歡

○按此字當即歡字之譌

歎

說文長箋與色同

歎

字彙補與歎同

丸

歎

唐韻洛官切集韻盧丸切於音

說文欠貌一曰心惑不悟貌

又集韻古倦切音眷義同

增 歎

玉篇公溫切唐韻古渾切

類篇亦作歎

主 歎

集韻與歎同

歎

韻集

歎或作歎 詳歎字註

吾說文壘昆吾圍器也因知昆吾昆侖古皆以為圓渾之通稱

故山象之而名昆侖言其狀混侖猶言混沌也昆吾是圓椎之

象吾之聲通為于古稱我為吾亦為余說文訓歎蓋言為圓椎

混侖之狀不可知耳 六書索隱歎禹父名今作鯀鯀於非

○按此說無據

辰集下

欠部

七畫至三畫

三

止部

止

唐韻集韻韻會 止故以止為足徐曰初生根幹也又廣韻停也足也易

艮卦 艮止也時止則止時行則行老子道德經知足不辱知止

不殆 又靜也禮玉藻口容止註不妄動也莊子德充符人莫

鑒於流水而鑒於止水唯止能止衆止又已也息也論語止

吾止也史記酷吏傳寇盜不為衰止又居也詩大雅乃慰乃

止又商頌邦畿千里惟民所止又心之所安為止書益稷安

汝止孔傳言當先安好惡所止正義曰止謂心之所止大學云

為人君止於仁為人臣止於敬好惡所止謂此類也又朱子曰

止者必至於是而不遷之謂又留也論語止子路宿孟子可

以止而止又行師營曰止暫待曰次又凡戰而被獲曰止左

傳隱十一年公與鄭人戰於狐壤止焉杜註內諱獲故言止又

僖十五年輅秦伯將止之又容止詩鄘風人而無止箋止容

止無止則無禮節也孝經聖治章容止可觀又舉止齊書張

正月詩小雅正月繁霜箋夏之四月建巳之月疏謂之正月者以乾用事正純陽之月又杜預左傳昭十七年註謂建巳正陽之月也正音政又預期也孟子必有事焉而勿正公羊傳僖二十六年師出不出反戰不正勝又三正史記歷書夏正以正月殷正以十二月周正以十一月蓋三王之正若循環然後漢章帝紀王者重三正慎三微註三正天地人之正又人臣之義有六正謂聖臣良臣忠臣智臣貞臣直臣也見說苑又七正日月五星也書舜典作七政史記律書作七正又八正謂八節之氣以應八方之風史記律書律歷天所以通五行八正之氣又大品經說八正曰正見正思惟正語正業正命正精進正念正定王少頭陀寺碑文憑五衍之軾拯溺逝川開八正之門大庇交喪又先正先賢也書說命昔先正保衡又諡法汲冢周書內外賓服曰正又與政通詩小雅今茲之正禮月令仲春班馬正皆與政同又朝覲曰朝正左傳文三年昔諸侯朝正於王杜註朝而受其政教也亦讀平聲杜甫詩不見朝正使又姓廣韻宋上卿正考父之後漢有正錦後魏志有

正帛又複姓漢有正令官又宗正星名甘氏星經在帝座東南主宗正卿大夫又廣韻之盈切集韻韻會諸盈切正韻諸成切杜音征歲之首月也春秋春王正月公羊穀梁傳註音征或如字今多讀征又室之向明處曰正詩小雅噲噲其正又射侯中曰正周禮夏官射人以射法治射儀王以六耦射三侯五正諸侯以四耦射二侯三正孤卿大夫以三耦射一侯二正士以三耦射豨侯二正詩齊風終日射侯不出正兮毛傳二尺曰正疏正大於鵠三分侯廣而正居一焉其內皆方二尺又儀禮大射儀鄭註正者正也亦鳥名齊魯之間名題肩為正正鳥之捷黠者射之難中以中為雋故射取名焉又與征通周禮夏官諸子有兵甲之事則授之車馬以軍法增此字彙治之弗正疏正音征謂賦稅也唐武后作增此補魚幻切行貌又古五玉篇古與乏同說文春秋傳太切音蓋義同五反正為乏註詳人部四畫二正說文正古从二作正二古上字註詳一此唐韻正韻雌氏切集韻韻會淺氏切

庚辰集下 止部 一畫 二畫 三

止也从止从匕匕相比次也徐曰匕近也近在此

也爾雅釋詁疏此者彼之對詩周頌在彼無惡在此無斃老子

道德經去彼取此又六書故此謂知本增止字彙補倉里切音此

此猶茲也斯也大學

之變體論

作兩字

三屮 集韻思晉切音信待也

步 唐韻正韻薄故切集韻韻會蒲故切丛音捕

義曰爾雅釋宮云堂上謂之行堂下謂之步彼相對為名耳散

則可以通故步為行也楚辭招蒐步騎羅些註乘馬為騎徒行

為步又小爾雅跬一舉足也倍跬謂之步白虎通人踐三尺

法天地人再舉足步備陰陽也周禮夏官射人以狸步張三侯

註鄭司農云狸步謂一舉足為步於今為半步又司馬法六

尺為步步百為畝禮王制古者以周尺八尺為步今以周尺六

尺四寸為步正義曰古者八寸為尺周尺八尺為步則一步六

尺四寸史記秦始皇紀數以六為紀六尺為步註索隱曰管子

司馬法皆云六尺為步非獨秦制又王制八尺為步今以六尺

四寸為步步之尺數亦不同又輦行曰步韻會世稱輦車曰

步輦謂人荷而行不駕馬也又徐行曰步屈原離騷步余馬

於蘭皋兮說苑建本篇走者之速步者之遲又促行曰趨闊

行曰步莊子田子方步亦步趨亦趨又任昉述異記水際謂

之步上虞縣有石駝步吳中有瓜步吳江中有魚步龜步湘中

有靈妃步按吳楚閒謂浦為步語之訛耳水經注贛水逕豫章

郡北為津步步即水渚也青箱雜記嶺南謂村市為墟水津為

步又柳宗元鐵爐步志江之滸凡舟可縻而上下者曰步韓

愈孔幾墓誌蕃舶至泊步有下碇之稅通作埠今人呼船僧曰

埠頭埠音如步又爾雅釋樂徒擊鼓謂之步疏凡八音備作

日樂一音獨作不得以樂名也又人才特出謂之獨步晉書

王坦之傳江東獨步王文度又馬步謂神為災害馬者一曰

行神周禮夏官校人冬祭馬步又人物裁害之神皆曰步周

禮夏官校人疏玄冥之步人鬼之步是也又地官族師祭酺註

酺者為人物裁害之神故書酺為步蓋步與酺字異而音義同

也 又習馬曰步馬左傳襄二十六年左師見夫人之步馬者
又牽行也禮曲禮步路馬必中道 又行師曰步師左傳僖三
十三年寡君聞吾子將步師出于敝邑 又行爵曰步爵禮少
儀未步爵不嘗羞 又推歷曰步歷左傳文元年疏日月轉運
於天猶如人之行步故推歷謂之步歷後漢楊厚傳就同郡鄭
伯山受河洛書及天文推步之術陸機演連珠儀天步晷而修
短可量 又律歷書名五星為五步見漢制考 又運也國運
曰國步天運曰天步詩小雅國步蔑資又天步艱難 又陟大
位曰改步周語改玉改步 又步驟後漢曹褒傳三五步驟優
劣殊軌註孝經鉤命決曰三皇步五帝驟三王馳宋均註云步
謂德隆道用日月為步時事彌順日月亦驟勤思不已日月乃
馳是優劣也 又姓廣韻晉有步場食采於步後因氏焉孔子
弟子有步叔乘三國吳丞相步騭又三字姓後魏書有步六孤
氏後改為陸氏又西方步鹿根氏後改為步氏又北齊書有步
大汗氏 又百步溪名廣輿記在台州臨海縣一呼惡溪 又
千步香名任昉述異記南海山出千步香佩之香聞千步今海

嶠有千步草是其種也雜貢籍曰南郡貢千步香 又步光劍
名見越絕書 又步搖婦人首飾名見採蘭雜志 俗書正訛
也从少反止 增 止 玉篇武放切 字彙補方武 止 胡貫
也从少非 音望谷在京 切音甫煮也 止 切字

彙補同幻出 釋典辨正論 四 片 玉篇集韻 止 玉篇古文戰
十二畫 〇按 表 正字通 古文旅字之譌本从人作 止 說文
集韻本作 表 狀人 人 止 卽人也 字彙改作 止 誤 止 古文

旅字又以爲魯衛之魯古文 〇按 肯 唐韻 昨先切 音錢 說文
旅魯二字古篆本同故古文亦同 肯 不行而進也 今作前六
書故所向爲 肯 所背爲 武 唐韻 文甫切 集韻 韻會 罔甫切 止
後从止从舟或作 崩 武 音舞 玉篇 健也 一曰威也 斷也 書

大禹謨乃武乃文又伊訓布昭聖武又左傳宣十二年楚子曰
止戈爲武又夫武禁暴戢兵保大定功安民和衆豐財者也武
有七德 又諡法之一 汲冢周書剛彊直理曰武威彊勳德曰
武克定禍亂曰武刑民克服曰武夸志多窮曰武 又周樂名

前漢禮樂志武王作武武言以功定天下也又禮樂記始奏以文復亂以武鄭注文謂鼓武謂金疏金屬西方可以為兵刃故為武鼓主發動衆音無兵器之用故為文又迹也詩大雅履帝武敏歆禮曲禮堂上接武堂下布武又禮曲禮牛曰一元大武疏牛肥則迹大又爾雅釋詁武繼也詩大雅下武惟周箋言後人能繼先祖者惟有周也又冠卷曰武禮玉藻縞冠玄武居冠屬武又雜記委武註秦人曰委齊東曰武又冠名蔡邕獨斷武冠或曰繁冠今謂之大冠武官服之又水名前漢地理志東郡有東武陽縣應劭曰武水之陽也又泰山郡南武陽縣武水所出南入泗又關名地理通釋左傳哀四年楚人謀北方將通於少習以聽命杜註少習商縣武關也輿地廣記商洛縣東有少習秦謂之武關賈誼新書所謂建武關函谷臨晉關者大抵為備山東諸侯也又武都州名廣韻本自白馬玄地魏文徙武都郡於美陽今好時縣界武都古城是也後漢平仇池山築城置武都鎮即今州是也又地理通釋唐大中五年以原州之蕭關置武州又廣武山名在滎陽前漢項

籍傳羽與漢王臨廣武閒而語又縣名屬太原郡又修武陽武原武皆屬河內郡又靈武今陝西環縣唐肅宗即位於此又湖名廣輿記在黃州府黃陂縣相傳黃祖習射處又溪名亦山名廣輿記在辰州府盧溪縣馬援門生善吹笛援作歌和之曰滔滔武溪一何深即此又武山亦在盧溪縣又真武湖名六朝事迹吳後主寶鼎元年開城北渠引後湖水流入新宮今城北十三里有古池俗呼為後湖是也又星名夢溪筆談北方真武七宿起於東井終於角又玄武北方七宿也禮曲禮前朱雀而後玄武又姓廣韻風俗通云宋武功之後漢有武臣又漢複姓六氏漢有乘黃令武安恭出自武安君白起之後風俗通云漢武強侯王梁其後因封為氏世本云夏時有武羅國其後氏焉何氏姓苑有廣武氏武成氏武仲氏又西秦錄有武都氏又與琿通石似玉者史記司馬相如傳孺石武夫又正韻微夫切與無通禮禮器周坐尸詔侑武方鄭註武讀為無刃正韻微夫切與無通禮禮器周坐尸詔侑武方鄭註武讀為行也从兩止上下會意歧廣韻巨支切集韻同歧足

庚辰集下 止部 四畫 三

多指也或作枝

又歧路也

顏延之赭白馬賦臨歧矩步

註歧

歧路也爾雅曰二達謂之歧

後漢張堪傳麥穗兩歧

註一莖兩

穗如歧路之二達

又歧歧飛行貌

潘岳笙賦翾翾

歧歧通作岐

又玉篇古文郊字註詳邑部四畫

同岢廣川書跋

古篆魯旅同文劉炫謂有文在手為魯疑不得

若此其後得古文

齒字傳模既失又改為朱字李陽冰以文當

如鹵蓋

為魯也

即走字

之譌

此

字彙補具支切

音岐岐路也

走

字彙補

玉篇古文正

字註詳一畫

止

談蒼與少

止

字彙補子苟切音

走義闕○按此當

正

字彙補

古康切音岡

五

止

唐韻集韻

止

詳言部五畫

一曰止也

廣雅鞅

正無賴也

歪

字彙烏乖切音歲

不正也○按此乃

孛之俗字正字通云

說文孛訓不正俗合不正二字改作歪字彙訓與孛同

知歪即孛之譌別

見立部孛字註

距

唐韻其呂切

集韻韻會

正韻

白許切

杜

音巨

說文止也从止巨聲

一曰搶也

徐

見立部孛字註

日搶頭撞地也

一曰超距

又玉篇違也

戾也至也與距通前

漢食貨志

元龜距冉長尺二寸

註冉龜甲緣距至也

度背兩邊

緣尺二寸也

揚雄羽獵賦騰空

址

正字通

址

字之譌

坡

玉篇被義

虛距連卷

註師古曰距即距字

址

正字通

址

字之譌

坡

玉篇被義

闕篇海

被也

六

卉

廣韻古文前字

說文

从止

岷

廣韻集韻

岷

古痕切音根

說文跟或作

峙

岷

唐韻直离切

集韻陳知切

岷

音馳

說文踞也

岷

韻丈里切

岷

音峙

與峙通

供具也

止

集韻

箸古作

止

言立一

物止於兩鄰之間

以為界域之徵

故岷為明顯義

今人猶立石

為之謂之石隔

又吳人謂盛物於器曰岷

說見奇字韻

集

韻別

斐

字彙津私切

音訾

王延壽王孫賦

眇

眇

字彙補與近

增

荒

字彙補與近

同亦作

荒

同亦作

荒

同亦作

荒

同亦作

荒

同亦作

荒

同亦作

荒

同亦作

荒

同亦作

荒

同亦作

荒

同亦作

荒

同亦作

荒

同亦作

荒

同亦作

荒

同亦作

荒

同亦作

荒

釋天唐虞曰載夏曰歲商曰祀周曰年郭註歲取歲星行一次也疏按律歷志分二十八宿為十二次歲星十二歲而周天是年行一次也周禮春官馮相氏掌十有二歲又保章氏以十有二歲之相觀天下之妖祥疏此太歲在地與天上歲星相應而行歲星右行於天一歲移一辰十二歲一小周千七百二十八年為大周太歲左行於地一與歲星跳辰年數同歲星為陽人之所見太歲為陰人所不覩故舉歲星以表太歲歲星與日同次之月一年之中惟於一辰之上為法若元年甲子朔旦冬至日月五星俱赴於牽牛之初是歲星與日同次之月十一月斗建子子有太歲至後年歲星移向子上十二月日月會於玄枵十二月斗建丑丑有太歲推此已後皆然又歲星木會在東方為青龍之象天之貴神福德之星所在之國必昌又史記天官書歲星一曰攝提曰重華曰應星曰紀星營室為清廟歲星廟也孝經鉤命決歲星守心年穀豐左傳昭三十二年史墨曰越得歲而吳伐之必受其凶又岳珂程史今星家以太歲為凶星王充論衡抵太歲凶負太歲亦凶抵太歲名曰歲下負太歲名

曰歲破 又年穀之成曰歲左傳哀十六年國人望君如望歲焉杜註歲年穀也前漢武帝詔為歲事曲加禮 又周制有歲計歲會周禮天官職歲註主歲計者又歲終則令百官各正其治受其會三歲則大計羣吏之屬而誅賞之又司會以參互攷日成以月要攷月成以歲會攷歲成 又史記天官書臘之明日曰初歲四民月令亦曰小歲又始歲曰獻歲楚辭招魂獻歲發春註獻進也歲始來進春氣奮揚也又東京夢華錄除夕夜士庶之家圍爐團坐達旦不寐謂之守歲又風土記除夜祭先竣事長幼聚飲祝頌而散謂之分歲又蘇軾饋歲詩序蜀中值歲晚問遺謂之饋歲酒食相邀為別歲 又萬歲山名在桂陽水經注萬歲山生靈壽木溪下即千秋水水側居民號萬歲村又水名伏琛三齊略記曲城齊城東有萬歲水水北有萬歲亭又湖名廣輿記萬歲湖在建昌府南豐縣又宮名三輔黃圖汾陽有萬歲宮又木名爾雅釋木疏柎一名櫛今宮園種之名萬歲木取名於億萬也 又集韻相絕切音雪義同上曹植平原公主誄城闕之詩以日喻歲况我愛子神光長滅歲亦讀雪

又集韻蘇臥切音賸駢歲穀名
行爲五步一說从步者躔度之行可推步也从戌者木星之精
生於亥自亥至戌而周天戌
與歲亦諧聲別作歲歲非
增

堵 字彙補堵字省文本
作堵詳足部堵字註
省 篇海類編古洽切
音甲字彙補止也
十 嶼 玉篇助革切音

香幽切音休義闕字彙一曰息也
按字見玉篇正字通泛云俗字非
士 墳 玉篇助革切音

也亦
作蹟 **增** 整 字彙補與整同
亦作整型整
訖 字彙補古刊
切與乾同

齒 字彙補同齒
亦作齒齒
士 歷 古文
齷 唐韻郎擊切集韻韻會

也一曰經歷書梓材殺人歷人註歷人者罪人所過前漢天文
志合散犯守陵歷鬪食韋昭註自下往觸之曰犯居其宿曰守
經之爲歷突掩爲陵星相擊爲鬪
又次也禮月令季冬命宰

歷卿大夫至於庶民註歷猶次也
又盡也謂徧及之也書盤

庚歷告爾百姓于朕志前漢劉向傳歷周唐之所進以爲法師

古註歷謂歷觀之又踰也越也孟子不歷位而相與言大戴

記竊盜歷法妄行又疎也宋玉登徒子好色賦齷唇歷齒註

歷猶疎也後漢列女傳蓬髮歷齒未知禮則又錯也莊子天

地篇交臂歷指又亂也大戴記歷者獄之所由生註歷歷亂

也鮑照詩黃絲歷亂不可治又歷歷行列貌古樂府歷歷種

白榆又釜鬲謂之歷史記滑稽傳銅歷爲棺索隱註歷卽釜

鬲也又歷錄文章之貌見詩疏又寂歷猶寂寞也張說詩

空山寂歷道心生又山名括地志蒲州河東縣雷首山一名

中條一名歷山舜耕處廣輿記蒲州今屬平陽府又濟南有歷

山漢志充縣亦有歷山又縣名前漢地理志信都國有歷縣

又歷城縣屬濟南卽齊州縣也地理通釋田廣罷歷下兵卽其

地後漢安帝建光三年黃龍見歷城又湖名廣輿記歷湖在

和州城西周七十里爲郡之巨浸又爰歷書名說文序趙高
作爰歷篇所謂小篆又與曆日之曆同前漢律歷志黃帝造
歷又世本曰容成造歷尸子曰羲和造歷或作曆又與霹靂

也 **殁** 玉篇 同 上玉篇 古文沒字 又殁殁舒緩 **殁** 集韻 女九

古文沒字 **殁** 貌傳毅舞賦超趨鳥集縱弛殁殁 **殁** 篇海許劣 **殁** 韻會

切音紐 **殁** 而復生也亦作殁 **殁** 切同殁 **殁** 廣韻集

於兆切 **殁** 正韻伊鳥切 **殁** 玉篇殁也短折曰殁壽之反也孟

子殁壽不貳亦作天 又斷殺也 **殁** 禮王制不殺胎不殁天鄭註

殁斷殺也 **殁** 玉篇昨安切 **殁** 唐韻昨干切 **殁** 集韻財干切 **殁** 音殘

少長曰天 **殁** 與賤同 **殁** 說文禽獸所食餘也本作殁 **殁** 又廣韻

殁贊切 **殁** 才贊切 **殁** 音殁 **殁** 又北末切 **殁** 音撥 **殁** 義 **殁** 括切

音則又 **殁** 五活切 **殁** 音殁 **殁** 又北末切 **殁** 音撥 **殁** 義 **殁** 括切

切 **殁** 奴骨切 **殁** 音殁 **殁** 玉篇殁殁 **殁** 廣韻古惠切 **殁** 涓惠

心亂也 **殁** 梵書比丘聽施經殁殁 **殁** 切 **殁** 音桂 **殁** 博雅極也一

曰殁殁極 **殁** 篇海苦浩切 **殁** 音考 **殁** 打又 **殁** 篇海側八切 **殁** 音

殁也死貌 **殁** 殁校 **殁** 按此皆俗說無據 **殁** 札厲也 **殁** 按此

當卽殁 **殁** 廣韻 **殁** 古文凶字 **殁** 詳口部 **殁** 二畫 **殁** 又前漢

字之譌 **殁** 藝文志天文家星事殁悍非湛密者弗能由也 **殁** 註

殁凶同 **殁** 集韻通作兇 **殁** 字彙昌竟切 **殁** 音喘 **殁** 殘也盡也又對臥也

殁 **殁** 五音篇海與 **殁** 玉篇古文州字 **殁** 五音篇海同 **殁** 增

字彙補天本字 **殁** 廣韻 **殁** 集韻 **殁** 八切 **殁** 音札 **殁** 癘疾 **殁** 玉篇

詳大部天字註 **殁** 字林 **殁** 天死也 **殁** 或作殁 **殁** 亦作殁 **殁** 同上

五 **殁** 古文 **殁** 唐韻 **殁** 昨胡切 **殁** 集韻 **殁** 韻

文往死也 **殁** 書舜典帝乃殁落爾雅釋詁謂之殁落者蓋

殁為往也言人命盡而往落者若草木葉落也 **殁** 通作殁 **殁** 廣韻

廣韻詞由切 **殁** 集韻 **殁** 徐由 **殁** 古文 **殁** 唐韻 **殁** 廣韻 **殁** 集韻 **殁** 類篇 **殁** 韻

說文咎也 **殁** 一日禍也 **殁** 罰也 **殁** 敗也 **殁** 書伊訓 **殁** 作不善 **殁** 降之 **殁** 百殁 **殁** 周禮

恨也集韻或作媯 **殞** 字彙彌亮切音緬矜也○按 **殊** 唐韻

切 集韻韻會 媯字譌文 **殞** 此音義同殞當即殞字之譌 **殊** 市朱

夷長有罪當殊之 莊子在宥篇殊死者相望也 **殊** 廣雅曰殊斷

也司馬云決也一日誅也字林云死也 前漢宣帝詔赦殊死以

下 又絕也 前漢宣帝詔骨肉之親祭而不殊師古註祭明也

殊絕也明於仁恩不離絕也 前漢韓信傳軍皆殊死戰師古註

木而弗殊 又傷而未絕也 史記蘇秦傳齊大夫與蘇秦爭寵

使人刺蘇秦不死殊而走 又別也異也 易繫辭天下同歸而

殊塗 禮大傳殊徽號異器械 又過也後漢梁竦傳母氏年殊

七十 註殊猶過也 又語詞詩魏風殊異乎公路 又殊庭蓬

萊仙人庭也 前漢郊祀志將以望祀蓬萊之屬幾至殊庭 又

叶時流切音酬 陳琳詩沈淪衆庶閒與世無有殊紆鬱懷傷結

舒展有 **增** **列** 玉篇力祭切集韻力 **死** 字彙補力換切音

何由 **增** **列** 制切音例病也 **死** 亂諸物臨死之時

迷離沒 **歿** 字彙補同歿 **殊** 集韻與黜同○ **七** **殍** 玉篇

亂之意 **歿** 詳歿字註 **殊** 按即殊字之譌 **七** **殍** 力會

切 集韻魯會切 **殍** 集韻眉教切音貌博 **殍** 字彙居月切音決死

亦作芟 前漢食貨志贊塗有餓芟與殍同 又通作芟孟子野

有餓芟 又唐韻集韻韻會正韻 **殍** 芳無切音敷義同白居易

坐隅詩俱化為餓芟 芟作夫字押是也 **殍** 或从耳作聃

又 廣韻符鄙切集韻部鄙切 **殍** 音痞義同 **殍** 或从耳作聃

作歿 韻會按說文受音曠物落也凡从受者皆當作受从爪

从又今變為孚轉寫訛耳 本非孚信之孚然今經史承訛難遽

改故韻書 **殍** 俗殍 **殍** 玉篇呼庚切集韻虛庚切 **殍** 字彙

或曰與折同 **殍** 字彙魯堂切 **殍** 同亦作殍 **殍** 恥格

辰集下 歹部 六畫 七畫 三

苑 集韻七鳩切音沁草木萎死
殫 字彙五角切音岳卒死也
殫 玉篇巨勿切集韻渠勿切音倂殫也腐也

也 玉篇廣韻方九切音岳博雅敗也腐也 又唐韻芳武切集韻斐父切音撫物敗生白曰殫 又集韻奉甫切音父義同 又玉篇步北切集韻鼻墨切音荀與踣同

斃也僵也 左傳襄十四年譬如捕鹿晉人角之諸戎倚之與晉踣之亦作殫 杜光庭錄異記趙驚奴長三尺餘或拜跪 跳躍倒踣於地 又廣韻愛黑切音餒殫殫也義同

殫 其亮切強去聲 集韻忽域切音泚殘裂也 玉篇力升切廣韻力膺屍殫也與殫通 又玉篇廣韻正韻閭承切音陵

殘殫鬼出也一日病貌 又玉篇廣韻正韻困病貌 唐韻常職切魯鄧切集韻郎鄧切音植說文脂膏久殖也徐曰脂膏久則浸潤玉篇

韻丞職切音植說文脂膏久殖也 徐曰脂膏久則浸潤玉篇生也種也 書湯誥兆民允殖 呂刑農殖嘉穀 左傳昭二十五年

為溫慈惠和以效天之生殖長育 又興生財利曰殖 書仲虺之誥不殖貨利 傳殖生也不生資貨財利言不貪也 史記有貨

殖傳 又封殖也 書仲虺之誥殖有禮 傳有禮者封殖之 左傳昭二年宿敢不封殖此樹以無忘角弓 又蕃也長也 魯語同

姓不婚惡不殖也 韋註殖蕃也 又左傳昭元年内官不及同姓其生不殖 杜註殖長也 又立也 周語以殖義方 又學殖 左傳昭八年夫學殖也不殖將落 杜註殖生長也 言學之進德如

農之殖苗日新月益 又殖殖平正也 詩小雅殖殖其庭 又集韻仕吏切音事植也 左傳襄三十年子產從政與人誦之曰

我有田疇子產殖之子產而死誰其嗣之 註殖時力反徐是吏反叶 玉篇集韻 唐韻去奇切集韻丘奇切音欵說

下韻 玉篇集韻 唐韻去奇切集韻丘奇切音欵說 文棄也俗語謂死曰大殫 又廣韻

集韻 杜居宜切音羈義同 又廣韻居綺切集韻舉綺切音 掎義同 又內經素問有大殫篇通作大期長箋謂俗語今作

趨餒 〇按殫餒音 玉篇於劫切廣韻於業切集韻乙業切 同義別箋說非 殫 音浥病也 揚子方言殫殫微也宋衛

之間曰殫自關而西秦晉之間凡病而不甚者曰殫 殫 又重也 左思吳都賦重葩殫葉 註殫重也葉重疊貌 又集韻衣廉

辰集下 夕部 八畫 三九

辰集下 夕部 八畫 三九

辰集下 夕部 八畫 三九

辰集下 夕部 八畫 三九

切音淹義同一曰歿也 又集韻於殘廣韻昨干切集韻韻

瞻切音憐與臙同汚觸也或作殮 殘會財干切音賤說

文賊也詩小雅廢為殘賊孟子賊義者謂之殘 又釋名殘踐

也踐使殘壞也書泰誓殘害于爾萬姓又史記樊噲傳殘東垣

註謂多所殺傷也 又惡也書泰誓取彼凶殘史記陳餘傳為

天下除殘 又放逐也殺也周禮夏官大司馬九伐之法放弑

其君則殘之揚子方言淋殺也晉魏河內之北謂淋為殘淋音

廩或洛感反 又食餘也杜甫詩殘杯與冷炙 又煮肉之名

張協七命鶩髀腥脣髦殘象白註髦髦牛也殘白蓋煮肉之異

名崔駰博徒論鶩曜羊殘 又殘缺也劉歆移太常博士書專

已守殘註師古曰專執已所偏見苟守殘缺之文 又穿鑿傳

會謂之叢殘王充論衡叢殘滿車不成為道玉屑滿篋不成為

寶 又惡罵曰殘罵揚子方言南楚凡人殘罵謂之鉗 又貪

暴吏曰殘吏後漢明帝紀殘吏放手 又五殘星名史記天官

書五殘星出正東東方之野其星狀類辰星正義曰五殘一名

五鋒前漢藝文志有五殘雜變星二十一卷 又與彘通易賁

卦東帛彘彘註引子夏易東帛殘殘 又魏志辰韓名樂浪人

為阿殘東方人名我為阿謂樂浪人本其殘餘之人也 又膾

殘魚名皮日休詩分明數得膾殘魚 又高僧傳明瓚禪師性

懶而食殘號懶殘 又韻補叶財先切音前班彪北征賦首身

分而不寤兮猶數功而辭誓何夫子之妄說兮孰云地脈而生

殘 又夢溪筆談王聖美治字學演其義以為右文凡字其類

在左其義在右如木類其左皆从木所謂右文者如彘少也水

之少者曰淺金之小者曰錢歹而小者曰殘貝之小者曰賤如

此類皆以彘為義○按殘義殍廣韻集韻正韻怵呼昆切音

本兼大小而言姑附記於此殍昏說文殍也與殍同一日矜

也莊子達生篇以黃金注者殍 又廣雅殍病也一日未立名

而死曰殍 又集韻莫困切音悶氣絕也 或作殍互詳殍字

註 宛風宛其死矣 又烏括切音幹臭氣 增 殍 與殍

史喪三日而殍 殍集韻殍古作殍 九 殍 說文殍 殍 同路

見吳英氏論 殍集韻殍古作殍 九 殍 說文殍 殍 同路

庚辰字彙 辰集下 歹部 八畫 九畫 早

集韻亦作醃**增** **殫** 篇海類篇素姑切音蘇爛也 **殫** 字彙補同衰 **殫** 字彙補殫字之譌

殫 字彙補翼真切音寅淮南子地形訓九州之外 **殫** 乃有八殫八殫之外而有八紘 **殫** 注殫猶遠也 **殫** 集韻作

殫 廣韻集韻於子六切音蹙玉篇終也 **殫** 又集韻作 **殫** 答切音帀義同 **殫** 又廣韻疾傲切音就殫殫也 **殫** 文病 **殫** 殫字 **殫** 唐韻集韻於胡對切音潰說文爛也

殫 切音搢 **殫** 廣韻集韻於方問切音 **殫** 義同 **殫** 糞博雅步也 **殫** 玉篇殫也 **殫** 廣韻徒互切集韻正

殫 困病貌 **殫** 玉篇死也盡也亦作澌 **殫** 廣韻集韻於先外 **殫** 也 **殫** 集韻力弔切 **殫** 廣韻七亂切音窳殫

殫 唐韻正韻於計切集韻韻會壹計切於音翳說文死也 **殫** 傳隱九年鄭伯禦戎前後擊之盡殫杜註殫死也 **殫** 又殫

殫 絕也書康誥天乃大命文王殫戎殷 **殫** 又盡也左傳宣六年中

殫 行桓子曰使疾其民以盈其貫將可殫也 **殫** 杜註殫盡也 **殫** 又什

殫 也後漢光武紀莽兵大潰走者相騰踐奔殫百餘里 **殫** 注殫什

殫 也 **殫** 又一矢而死曰殫詩小雅殫此大兕司馬相如上林賦弦

殫 矢分藝殫什 **殫** 又與瘞通儀禮覲儀祭川沈祭地瘞鄭註古文

殫 瘞作殫 **殫** 又與翳通韓詩大雅其蓄其殫釋文蓄反草也殫因

殫 也因高填下也今 **殫** 俗殫 **殫** 玉篇蒲行切音彭死人胖也

殫 詩作其蓄其翳 **殫** 又集韻瞞橫切音彭死人胖也

殫 胖也或 **殫** 唐韻都寒切集韻韻會多寒切於音單說文殫盡

殫 作殫 **殫** 也班固西都賦百獸駭殫 **殫** 又凡盡皆曰殫司馬

殫 相如子虛賦殫覩人物之變態張衡西京賦殫所未見 **殫** 通作

殫 單詩周頌單厥心禮祭義歲既單矣皆與殫同 **殫** 又韻補叶都

殫 懸切音顛張衡東京賦祈福乎上玄思 **殫** 正字通 **殫** 俗殫字 **殫** 唐韻當故切集韻多故切於音如說文敗也書洪範彝倫攸殫

韻會將廉切焮音纖爾雅釋詁殲盡也邢疏舍人曰殲衆之盡也春秋莊十七年齊人殲于遂穀梁傳殲者盡也杜預曰成遂翫而無備遂人討而盡殺之故時史以自盡爲文書胤征殲厥渠魁詩秦風殲我良人又左傳襄二十八年其將聚而殲旃義

焮同 **大** **增** **蒼** 玉篇同 **九** **殲** 唐韻郎果切集韻魯果切焮音裸博雅病也說文畜產疫

病也 又廣韻魯過切集韻盧臥切焮螺去聲又 **殲** 玉篇力外切廣韻集韻郎外切焮音酌義焮同

癰 **增** **殲** 字彙補丁天切音顛殲也

殳部

殳 古文 **殳**

唐韻市朱切集韻韻會慵朱切正韻尙朱切焮音殊說文以殳殊人也又兵器周禮夏官司

兵掌五兵註五兵者戈殳戟會矛夷矛釋名殳殊也長一丈二

尺無刃有所撞挫於軍上使殊離也正義曰考工記殳長尋有

四尺八尺曰尋是丈二也冶氏爲戈戟之屬不言殳刃是無刃

也詩衛風伯也執殳爲王前驅又戟柄之別名揚子方言三

刃枝南楚宛郢謂之戛戟其柄自關而西謂之秘或謂之殳

又書法名前漢藝文志八體六板韋昭曰八體六曰殳書歐陽

詢書法殳書者伯氏所職文記笏武記殳因而制之說文序七

曰殳書徐鍇註殳體八觚隨其勢而書之故八體有殳書又

姓又打穀之架曰攝殳揚子方言僉宋衛之間謂之攝殳註

僉今連架所以打穀者从几几音殊鳥短羽也與几案之几

別又與殳別佩觿集殳示 **三** **殳** 集韻呼來切音哈殺

朱翻戈殳也殳莫勿翻沈也 **三** **殳** 剛卯也以逐鬼彫从辰

已之已互詳殺字註 又集韻已亥切音改又倚
亥切音咲義并同 ○按說文本作殺改从改爲正 **四般** 唐韻

知朕切集韻陟甚切并音黠說文下擊上也一曰深擊也 又
集韻知鳩切音堪義同 又廣韻巨金切集韻渠金切并音琴

玉篇治也制也一曰禁也 又 **般** 賦般紛紛其離此郵今司
集韻都感切音黠博雅禁也 與般別佩觿集般博干翻辟也象

馬相如封禪頌般般之獸 舟之後及以進之正字通字彙作古文般字非般字古文作般

五段 古文 **段** 唐韻集韻韻會徒玩切正韻杜玩切并音
而未兩日匹既兩日段張衡詩美人贈我錦繡段 又款段馬

名後漢馬援傳御款段註款猶緩也言形段緩也 又段谷水
名通典秦州上邽縣有段谷水姜維爲鄧艾破於此水經注藉

水又東合段溪水出西南馬門溪東北流 又阿段蠻獠之稱
北史蠻獠傳獠無名字以長幼次第呼之丈夫稱阿暮阿段
又姓出武威風俗通段干木之後有出遼西者本鮮卑檀石槐

之後又段干複姓 又卯不成也與般通管子五行篇羽卯者
不段 又集韻韻會正韻并都玩切同鍛鍊也一曰小冶也周

禮冬官考工記段氏爲罇器 又通般禮昏義婦執筭棗栗段
脩以見段丁亂反 从殳耑省聲與段別段乃假借之義古馬

切俗通 **增政** 字彙補同毆 **殺** 字彙補同殺 **投** 字彙補朱遇切同
用非是 同毆 呂氏春秋引莊

子以瓦投者翔以鉤投者戰以 **六殺** 字彙補苦哀切音開殺
黃金投者殆 ○按莊子本作注 殺笑聲又多也 ○按

廣韻殺字註訓殺殺笑聲又殺字 **殺** 唐韻古哀切集韻柯開
註訓多也殺當卽殺殺二字之譌 切并音該說文殺改大

剛卯也以逐精鬼 **急就篇** 註射魃謂大剛卯也以金玉及桃木
刻而爲之一名殺殺 **輟耕錄** 剛卯者按王莽傳服虔註曰剛卯

以正月卯日作佩之長三寸廣一寸四分或用玉或用金或用
桃著佩之又註當中央從穿作孔以綵絲葺其底刻其上文曰

正月剛卯既央靈及四方赤青白黃四色是當帝令祝融以教
夔龍庶疫剛瘳莫我敢當又曰疾日嚴卯帝令夔化順爾國化

伏茲靈爰既正既直既觚既方庶疫剛瘳莫我敢當凡六十六
 字毅毳者佩印也以正月卯日作故謂剛卯又謂之大堅以辟
 邪也 又集韻丘哀切音 毅 唐韻苦角切集韻韻會克角切
 開又下改切音亥義炆同 唐韻苦角切集韻韻會克角切
 素也 又玉篇物皮空也 列子黃帝篇木葉幹毅 又卯甲亦
 曰毅 仲長統述志詩飛鳥遺蹟蟬蛻亡毅或作毅 又集韻空
 谷切音哭 正韻乞約切音却義炆同 又集韻黑角切與毅同
 歐貌 左傳哀二十五年臣有足疾若見之君將毅之或省作毅
 又叶丘候切音寇 張載七命析龍眼之房剖 毅 唐韻於身
 椰子之毅芳旨萬選承意代奏 韻會作毅 毅 切集韻韻
 會於巾切炆音咽 說文作樂之盛稱毅 易豫卦先王以作樂崇
 德殷薦之上帝 又凡盛皆曰毅 書洛誥肇稱毅禮祀于新邑
 又呂刑三后成功惟殷于民 又爾雅釋言殷中也正也 書堯
 典日中星鳥以殷仲春宵中星虛以殷仲秋 傳殷正也以正春
 秋之氣節鄭玄曰殷中也春分陽之中秋分陰之中又禹貢九
 江孔殷正義曰言甚得地勢之中也 又衆也 詩鄭風殷其盈

矣周禮天官陳其殷置其輔又春官大宗伯殷見曰同殷覲曰
 視傳註俱訓衆 又大也 禮曾子問服除而後殷祭疏殷大也
 大祭謂之殷祭莊子山木篇翼殷不逝目大不覩註翼大逝難
 目大視希故不見人 又當也 史記天官書衡殷中州河濟之
 閒正義曰衡北斗衡也殷當也言斗衡當黃河濟水之閒地
 又國號 史記契始封商後盤庚遷都殷墟改號曰殷書傳殷毫
 之別名在河南 又姓 史記殷本紀其後分封以國為姓有殷
 氏北殷氏又齊人言殷聲如衣今姓有衣者殷之胄見禮記註
 疏 又爾雅釋訓殷殷憂也詩邶風憂心殷殷釋文殷於巾切
 又音隱 又俗謂周致為殷勤別作慇 又集韻倚謹切正韻
 於謹切炆音隱雷發聲也詩召南殷其雷在南山之陽或从石
 作礮 又殷殷盛貌 史記蘇秦傳輪輪殷殷若有三軍之衆揚
 雄羽獵賦殷殷軫軫 又集韻韻會炆於靳切音隱莊子外物
 篇其不殷非天之罪註殷當也中也 〇按當與中皆去聲讀
 又廣韻正韻烏閑切集韻於閑切韻會么閑切炆音黓赤黑色
 也左傳成二年左輪朱殷杜註血色久則殷殷音近煙今人以

炙簡令汗取其青易書後不蠹謂之殺青亦為汗青義見劉向
別錄又矢名周禮夏官司弓矢殺矢鏃矢用諸近射田獵註
殺矢言中則死又考工記冶氏為殺矢刃長寸圍寸銚十之
又刷也釋名摩挲猶抹殺又集韻韻會桑葛切音薩散貌
史記倉公傳望之殺然黃註徐廣曰殺蘇葛反正義曰蘇亥反
又掃滅之也前漢谷永傳未殺災異又騷殺下垂貌張衡
東京賦飛流蘇之騷殺又集韻私列切音薛與躡同躡旋
行貌莊子馬蹄篇蹇蹇為仁向崔本作弊殺又廣韻集韻韻
會丛所界切音鍛降也減削也周禮秋官象胥國新殺禮凶荒
殺禮禮大傳五世而總殺同姓也又禮器禮不同不豐不殺
又正韻所賣切音曬義同又毛羽敝曰殺詩豳風子羽譙譙
傳譙譙殺也又周禮天官瘍醫剗殺之劑註殺謂以藥食其
惡肉又噍殺音也禮樂記其哀心感者其聲噍以殺註噍則
竭而無澤殺則減而不隆又剪縫也論語非帷裳必殺之亦
作殺又韜屍之具上曰質下曰殺儀禮士喪禮經殺掩足
又疾也白居易半開花詩西日憑輕照東風莫殺吹自註殺去

聲正字通今樂府家有元殺旁殺之別元人傳奇白鶴子一
殺二殺即其遺聲也俗讀生殺之殺非集韻或作綯煞又
集韻韻會丛所例切音際亦降也又集韻式吏切音試同弑
前漢高帝紀項羽放殺其主註殺當作弑又班固西都賦倚標
狡扼猛噬脫角挫脰徒搏獨殺註殺亦叶式吏切又叶色櫛
切音瑟梁肅兵箴傳美干戈易載以律古之睿知神武不殺
又叶式列切音設束皙近遊賦繫複襦以御冬脅汗
衫以當熱帽引四角之縫裙為數條之殺殺一作殺
玉篇唐韻八殺集韻枯公切音空擊也本作殺
八殺又玉篇音終盡殺也殺耕切集
韻除耕切丛音橙推也殺唐韻集韻丛居又切音救說文揉
一日揆也集韻同斂殺屈也从殳从卓卓古文吏字徐鉉
日吏小謹也亦屈服之意又廣韻強擊也又廣韻去
秋切集韻尼猷切丛音惆又集韻祛尤切音丘義丛同殺
與殺唐韻胡茅切集韻韻會正韻何交切丛音爻說文相
同殺雜錯也前漢食貨志鑄作錢布皆用銅殺以連錫註

連錫之別名謂以連與錫雜銅而為錢也。又亂也。與淆同。前漢董仲舒傳賢不肖混殺。陳遵傳作溷殺。義同。又豆食也。與肴同。詩小雅殺核維旅。毛傳殺豆實也。鄭箋豆實菹醢也。凡非穀而食之曰殺。周禮天官醢人掌四豆之實。韭菹醢醢之等皆實之於豆。又俎實也。詩大雅爾殺既將。鄭箋殺謂牲體也。正義曰歸俎者以牲體實之於俎。故謂之俎實。又肉帶骨曰殺。禮曲禮左殺右截。註殺骨體也。殺在俎。截在豆。疏熟肉有骨俎。又地名亦山名與嶠同。春秋僖三十三年晉敗秦師于殺。杜預註殺在弘農澠池縣西本又作嶠。地理通釋呂氏春秋九塞殺其一也。春秋正義云俗呼為土殺。石殺其阨道在兩殺之間。史記封禪書自殺以東名山五。註殺戶交反亦音豪。又集韻胡刀切音豪。義見上。又集韻後殺切。正韻胡孝切。於與效同。象也。禮禮運禮必本於天。殺於地。疏殺效也。天遠故言本地近。故言效。揚子太玄經密於腥臊三日不覺殺。註殺效也。言相克害終日。不效矣。

增

殺

字彙補與殺同。按即殺字之譌。

九

殺

玉篇息俊切音峻。字彙築也。

殿

唐韻集韻韻會堂練切。正韻蕩練切。於音電。堂高大者。初學記倉頡篇殿大堂也。商周以前其名不載。按史記秦始皇本紀始作前殿。漢書則有甘泉函德鳳凰明光臯門麒麟白虎金華諸殿。歷代殿名或沿或革。惟魏之太極自晉以降。正殿皆名之。摯虞決疑要註其制有陞右城左平平以文。博相亞次。城者為階級也。九錫之禮。納陞以登。謂受此陞以上殿。顏師古曰古者屋高嚴。皆名為殿。不必宮中。前漢黃霸傳令郡國上計吏條對有舉孝子者。先上殿。註殿丞相所坐屋也。今唯天子宸居稱殿。又重殿謂有前後殿。天子之制也。前漢佞幸傳重殿洞門。皆言其僭。又休息閑宴之殿曰便殿。師古漢書註凡言便殿。便室便坐者。皆非正大之處。所以就便安也。又飛行殿。輦名。王嘉拾遺記漢成帝好夕出遊。造飛行殿。方一丈。如今之輦。選羽林士負之。以趨帝於輦上。聞其中若風雷聲。名曰雲雷宮。又殿下則諸侯皆得通稱。至唐初制。令惟皇太子皇后百官上疏。稱殿下。至今循用之。又廣韻都甸切。集韻韻會正韻丁練切。

於音唵軍前曰啓後曰殿左傳襄二十六年析公奔晉晉人寘諸戎車之殿以為謀主又軍敗後奔曰殿左傳宣十二年晉隨季殿其卒而退又上功曰最下功曰殿戰功曰多見史記絳侯世家註又前漢宣帝紀丞相御史課殿最之閒註師古曰殿課居後也最課居先也春秋繁露考試之法九分三三列之一為最五為中九為殿又鎮也定也詩小雅殿天子之邦毛傳殿鎮也正義曰軍行在後曰殿取其鎮重之義左傳成二年此車一人殿之可以集事又爾雅釋訓殿嗾呻也註呻吟之聲詩小雅民之方殿屎說文作唵集韻或作慇欽說文本作殿擊聲○按殿擊本作殿堂殿本作屍今相沿已久不能復正附記廣韻苦擊切音燉與殿同攻也又集韻吉詣切音於此計與繫同前漢景帝紀郡國或磽陁無所農桑穀畜註師古曰穀古繫集韻穀或毀古文毀唐韻許委切字謂食養之也從殳作穀韻虎委切音燉說文缺也一曰壞也易繫辭乾坤毀則無以見易詩幽風無毀我室又訾也論語誰毀誰譽又去也禮

儒行毀方而瓦合鄭註去已之大圭角下與小人合也又折也戰國策王不構趙趙不以毀構註構合其戰也毀折也不收趙趙不能以毀折之兵獨與秦戰又占歲法金穰水毀木飢火旱見史記貨殖傳又禱祈除殃曰毀周禮地官牧人凡外祭毀事用龙註謂副辜候禳毀除殃咎之屬又哀毀禮曲禮居喪之禮毀瘠不形正義毀瘠羸瘠也形骨露也居喪許羸瘦不許骨露見也又五十不致毀六十不毀孝經喪親章毀不滅性又小兒去齒曰毀白虎通男八歲毀齒女七歲毀齒又廣韻集韻韻會於况偽切音黷義同又叶後五切音戶易林曠詐龐子夷竈盡毀兵休卒發矢至如雨又叶暄規切音墮揚子太玄經滅其疾不至危也瀏漣之滅生根毀也韻會毛氏曰凡成敗之毀上聲莊子其成也毀也之類是也非自壞而隳毀之則云聲孟子毀其宗廟之類是也惡聲令聞之毀譽則毀上聲譽去聲孟子不虞之譽求全之毀是也忌其人而毀之媚其人而譽之則毀去聲譽平聲論語誰毀誰譽之類是也然論語譽字有音毀字無音經史子中成毀之毀與隳毀之毀皆

辰集下 殳部 九畫 丑

無音姑從通用讀書
點校者不可不知

增 毅

字彙補音離○
按即毅字之譌

毅

同前漢人物表

樂毅書作毅

字彙補音離○
按即毅字之譌

十 毅

集韻子亥切音
宰殺也通作宰

設

唐韻集韻 徒冬切音彤
說文擊空聲

設

同設 唐韻
口卓

切集韻韻會 克角切 叅音推 說文擊頭也 一日橫擿也 左傳定
二年 邾莊公與夷射姑飲酒私出闈乞肉焉奪之杖以設之或

作敲 又玉篇 口交切音磽 又

設

玉篇居藝切 廣韻

集韻 口教切磽去聲 叅音同

設

唐韻古歷切 集韻吉

也 一日係也 盡也 又類篇丘蓋切 擊中也 如車相擊故从殳 从專 周禮冬官考工記 廬人設兵用

強 註 設兵戈戟屬 疏 及長丈二而無刃可以設打人故曰設 兵
又拂也 周禮冬官考工記 弓人和弓設摩 註 和調也 設拂也
將用弓必先調之 拂之摩之 又集韻韻會 詰歷切 正韻 苦擊

切 叅音喫 勤
苦用力曰毅

增 毅

集韻 毅或省作

毅

玉篇 許角切 集韻

亦省作設 詳

士 毅

集韻 所斬切

毅

唐韻 集韻 魚既切 韻

文 妄怒也 一日有決也 从殳 彖聲 彖 豕怒毛豎也 正譌 彖从辛
者 剛也 下从豕 會意 故借為剛毅字 書 臯陶謨 擾而毅 正義 左

傳 宣二年 毅敵為果 致果為毅 謂為致果 敢殺敵之心 是為強
毅 和順者 失於不斷 故順而能決 乃為德也 論語 剛毅木訥 近

仁 又曾子曰 士不可以不弘毅 劉劭人物志 溫直而擾 毅木之
德也 剛塞而弘 毅金之德也 又州名 輿地廣記 武州 唐末置

領 文德一縣 後唐長興元年 改毅州 又鳥名 鶡稱毅 鳥謂其
性 敢於鬪也 見張華禽經 又弈法 毅提也 棋死而結局曰毅

既 毅而隨手曰復 毅俗又謂之 毅
提 見徐鉉圍棋義例 隸作毅 毅
唐韻 烏后切 集韻 於口切

曰 以杖擊也 又集韻 墟候切音樞 公羊傳 桓十二年 盟于毅
蛇 註 設丘于反 又曲侯反 蛇音移 又音池 又集韻 虧于切音

區與驅毆音義并同韻會毛氏曰毆擊字本从及或作支支敲也今書作文與歐吐字不同歐字从欠伸之欠今俗毆擊字作

非增毆玉篇集韻毆字註詳九畫古文毆集韻毆或省作毆詳鳥部毆字註毆唐韻毆韻

同毆或作殼詳十二畫殼字註正韻虎委切音毀說文米一斛春為八斗又

與鑿通左傳桓二年粢食不鑿釋文鑿精米也字林作穀子沃

反淮南子主術訓作粢食不穀註穀音毀細也○按此知鑿與

穀義本同但音別耳說文分二字謂穀一斛春八斗粢一斛春

九斗據此說穀米較精又集韻卽各切音作又租毒切

音儼音儼與鑿同義見上廣韻又作穀集韻或作穀穀

集韻除耕切音橙與打同唐韻集韻音穀說文撞也或作擗敦擗唐韻集韻音穀說文南子原道訓獸胎不曠鳥卵不曠高誘註胎不成獸曰曠卵不

成鳥曰曠揚子法言雌之不才其卵曠矣張華禽經鶴水鳥也

伏鵬時數入水冷則不曠又集韻杜果音穀韻舉天切音穀音

切音惰義同或作殼互見歹部殼字註音穀韻舉天切音穀音

矯與殼同詳音穀韻舉天切音穀音

支部殼字註音穀韻舉天切音穀音

磬廣韻市昭切集韻時饒切正韻時昭切音召與韶同周

夏大濩大武又奏姑洗歌南呂舞大磬以祀四望註大磬舜樂

也言其德能紹堯之道也又唐韻集韻音穀韻舉天切音穀音

與鞞同音穀韻舉天切音穀音

籀作磬增殼集韻除庚切音根博雅音穀韻舉天切音穀音

母部

母

唐韻武扶切集韻韻會正韻微夫切 母字从女內有一畫象姦之形禁止之勿令姦禮曲禮母

不敬註母止之辭古人云母猶今人言莫也又儀禮士相見禮

母上于面母下于帶鄭註古文母為無賈公彥疏今不从者說

文云母禁辭故不从有無之無也又將母母乃皆發問之辭

與無通韓詩外傳客有見周公者曰入乎將母公曰請入坐乎

將母公曰請坐言乎將母公唯唯又姓廣韻母丘或為母氏

又漢複姓八氏漢書食貨傳有母鹽氏巨富齊母鹽邑大夫之

後漢有執金吾東海母將隆將作大匠母丘興風俗通有樂安

母車伯奇為下邳相有主簿步邵南時人稱母車府君步主簿

何氏姓苑云有母終氏左傳魯大夫茲母還晉大夫綦母張漢

書有巨母霸王莽改為巨母氏又甯母地名穀梁傳作寧母

母音無又茂后反公羊傳音同又集韻韻會母迷浮切音謀

母追夏后氏緇布冠名禮郊特牲母追夏后氏之道也又集

韻罔甫切音武與鴨鵝同鸚鵡鳥名或
从武亦省作母 與父母之母不同 **母** 唐韻集韻於古丸

持之也从一橫貫象寶貨之形 又廣韻集韻於古玩切音貫
義同通作貫 又母丘地名史記田完世家宣公伐衛取母丘

註索隱曰母音貫母丘古國名衛之邑今作母者字殘缺耳正
義曰括地志云故貫城即古貫國今名濛澤城在曹州濟陰縣

南又字彙補按古音畧貫高之貫音冠本母丘複姓後去丘為
母氏又作貫氏魏有母丘儉今多呼為父母之母非也據此則

母丘氏當从沽歡切之母字不當从微夫切之 **母** 唐韻廣韻
母字矣其誤已久不可不辨 與母母俱別 正韻莫厚

切集韻韻會莫後切於音某廣雅母牧也言育養子也釋名冒
也含已生也增韻慕也嬰兒所慕也說文从女象懷子形一曰

象乳形蒼頡篇其中有兩點象人乳形豎通者即為母詩小雅
母兮鞠我 又天地為大父母書泰誓惟天地萬物父母易說

卦乾天也故稱乎父坤地也故稱乎母蔡邕獨斷天子父事天
母事地兄事日姊事月 又老子道德經有名萬物之母 又

日為陽德之精故稱日母枚乘七發流攬無窮歸神日母 又

元氣之本曰氣母莊子大宗師篇伏羲得之以襲氣母 又父

母尊親之詞詩小雅豈弟君子民之父母禮表記使民有父之

尊有母之親 又揚子方言南楚瀑涯之間母謂之媼淮南子

說山訓西家子謂其母曰社說文蜀人謂母曰姐齊人謂母曰

媼又曰嬾吳人曰媒真臘風土記呼父為巴馳呼母為米方音

不同皆自母而變 又乳母亦曰母越語生三人公與之母

又禽獸之牝皆曰母孟子五母雞二母彘前漢昭帝紀罷天下
亭母馬張華禽經殼將生子呼母應雛既生母呼子應蘇軾仇

池筆記眉州縣有一小佛屋俗謂之猪母佛 又十母謂甲乙
之屬十干也十二支為十二子見史記律書 又西王母神名
見山海經大戴禮云舜時西王母獻白玉瑄 又寶母所以集
寶者祥異記魏生常得一美石後有胡人見之曰此寶母每月
望設壇海邊上可以集珠寶 又嶺南有瘴母鄭熊番禺雜記
五羊嶺表見有物自空而下始如彈丸漸如車輪遂四散人中
之即病謂之瘴母 又鬼母神名括異記南海小虞山有鬼母

一產于鬼朝產之暮食之今蒼梧有鬼姑神是也 又凡物之
 有大小者皆曰子母詩鄭風盧重環毛傳重環子母環也疏謂
 大環貫一小環又錢有子母錢周語註重曰母輕曰子子母相
 通民乃得所欲又牛有子母牛易說卦坤為子母牛正義曰取
 其多蕃畜而順又子母竹今之慈竹也見任昉述異記又子母
 瓜取收瓜子故名見齊民要術 又甯母地名春秋僖七年公
 會齊侯盟于甯母後漢郡國志山陽郡方與縣有泥母亭或曰
 古甯母 又慈母雨母皆山名丹陽記江寧縣南三十里有慈
 母山生簫管竹荆州記湘東有雨母山 又雲母扇名又屏名
 西京雜記昭陽殿有雲母扇雲母屏風又雲母竹竹之大者見
 郭義恭廣志又贊寧笥譜有雲母筍 又益母貝母知母俱藥
 草名蟲母鵝母俱鳥名喜母蟲名俱見爾雅註疏又酒滓謂之
 酪母見本草 又胡母複姓後漢獻帝紀有胡母班風俗通云
 胡母姓本陳胡公之後齊宣王母弟別封母鄉遠本胡公近取
 母邑故曰胡母氏 又集韻蒙晡切正韻莫胡切音模熬餈
 也禮內則煎醢加黍上沃以膏曰淳母鄭註母讀曰模模象也

作此象淳熬 又叶母婢切音救詩鄭風豈敢愛之畏我父母
 叶上杞里魯頌魯侯燕喜令妻壽母蔡邕崔夫人誄昔在共姜
 陪臣之母勞謙 增母 字彙補莫侯切音牟與蒙義同○按
 紡績仲尼是紀 增母 母有迷浮切一音當即母字之譌

三每

唐韻武罪切集韻韻會母罪切正韻莫賄切音浼
 增韻常也各也凡也三蒼曰每非一定之辭詩小雅

每懷靡及莊子外物篇聖人躊躇以興事以每成功郭象註事
 不遠本故其功每成 又雖也爾雅釋訓每有雖也詩小雅每
 有良朋箋言雖有良朋也 又貪也前漢賈誼傳衆庶每生註
 孟康曰每貪也敘傳致死為福每生作甌 又姓每當時漢人
 見印藪 又廣韻集韻韻會正韻丛莫佩切音妹數也一日田
 美也左傳僖二十八年原田每每註每有枚昧二音義同 又
 集韻正韻謨杯切韻會謀杯切丛音枚義同 正字通古尙書
 昧昧與梅梅媒媒每每通聲古人以聲狀義類如此 說文作
 每草盛上出也从艸母聲徐鉉曰艸則象上出 每 俗每
 也隸省作每今書作每毛氏曰今俗作每非 每 字 毒

廣韻於改切集韻韻會倚亥切於音唉說文人無行也一說嫪
毒秦人以淫坐誅故世罵淫曰嫪毒通雅嫪毒音勞又廣
韻烏開切集韻於開切於音音韻烏開切又玉篇古文嫉字

切音左博雅毒母也毒古文毒唐韻廣韻集韻類篇韻會
毒徒沃切音碯博雅惡也一日

害也書盤庚惟汝自生毒禮緇衣惟君子能好其正小人毒其
正又深害曰漸毒莊子胠篋篇漸毒頡滑又痛也苦也詩

大雅民之貪亂寧為荼毒後漢蘇章傳分骸斷首以毒生者註
毒苦也又恨也馮衍顯志賦惡叢巧之亂世兮毒縱橫之敗

俗註毒恨也後漢袁紹傳令人憤毒又藥名周禮天官醫師
掌醫之政令聚毒藥以供藥事鄭註毒藥藥之辛苦者藥之物

恆多毒又瘍醫凡療瘍以五毒攻之註今醫方有五毒之藥作
之合黃整置石膽丹砂雄黃礬石慈石其中燒之三日三夜取

以注創惡肉破骨則盡出又魚毒木名見爾雅釋木急就篇
註云芫華一名魚毒漁者投之水中魚即死而浮出故以為名

芫或作朮又雞毒烏頭別名淮南子主術訓天下之物莫凶
於雞毒然良醫索而藏之有所用也又狗毒繩毒俱草名見

爾雅釋草註又置毒於物曰毒左傳襄十四年秦人毒涇上
流又治也易師卦以此毒天下而民從之註王云毒役也馬

云治也莊子人間世無門無毒註毒亦訓治又同育亭育化
育之意老子道德經亭之毒之註亭以品其形毒以成其質毒

徒篤反今作育唐代宗詔書中孚及物亭育為心張說撰姚崇
碑亭育之功成皆以亭毒為亭育古毒育音義通又韻會正

韻叢都毒切音篤身毒西域國名在大夏東南一名捐毒又名
天篤師古曰今之天竺蓋身毒聲轉為天篤篤省文作竺又轉

為竺音山海經東海之內北海之隅有國名天毒其人水居郭
璞註天毒即天竺國又集韻待戴切正韻度耐切於音代同

毒瑁也亦作毒冒前漢地理志多犀象毒冒註師古曰毒音
代冒莫內反通作玳瑁又叶昌石切音尺曹植思歸賦何曾

雲之沈結兮悼太陽之潛匿雨淋漉而絜注兮心憤悁以悽毒
說文毒厚也害人之草往往而生从屮从毒廣韻本作毒今

辰集下 母部 四畫至十畫 丑

辰集下 母部 四畫至十畫 丑

辰集下 母部 四畫至十畫 丑

辰集下 母部 四畫至十畫 丑

辰集下 母部 四畫至十畫 丑

經史於省中
从主作毒
增母 字彙補 古文躡字見韻會
小補註詳足部十一畫
肥 類篇 蔣氏切音

子母也○按集韻本
作馳當以馳為正
六毒 玉篇 廣韻 集韻 於戶圭切音攜
姓也與蜀同一日蜀闖梁四公

子名或
作嵐毒
七增毒 音切未詳歸藏易大畜卦
作毒畜小畜卦作毒畜
毒 音切未詳義見

上
九毓 廣韻 集韻 於余六切音菁與育同說文養子使作
善也一日稚也周禮天官大宰以九職任萬民二

日田園毓草木又地官以蕃鳥獸以毓草木
註 毓古育字班固

東都賦豐圃草以毓獸
註 毓同育 又郁毓盛多也左思蜀都

賦密房郁
十增萌 玉篇 余六切與育同
長也養也生也撫也
婁 字彙補 與婁同

比部

比 古文 **𠃉** **比** 廣韻 卑履切 集韻 韻會 補履切 正韻 補委

小宰比官府之具 註 比校次之使知善惡足否也 儀禮 大射儀

遂比三耦 註 比校也 齊語 比校民之有道者 又類也 方也 禮

學記比物醜類 疏 謂以同類之事相比方則學乃易成 韓詩外

傳高比所以廣德也下比所以挾行也 比於善自進之階比於

惡自退之原 又詩有比體 毛詩序 詩有六義 一曰風 二曰賦

三日比 四曰興 五曰雅 六曰頌 鄭司農云 比者比方於物 諸言

如者皆比詞也 比之與興同 附託外物比顯而興隱 又比例
禮王制必察小大之比以成之 鄭註 已行故事曰比比比例也 後

年擇善而從之曰比詩大雅王此大邦克順克比註比必里反正義引服虔云比方損益古今之宜而從之也又比部官名取校勘亭平之義即今刑部正韻音皮誤又水名前漢地理志南陽郡有比陽縣應劭曰比水所出東入蔡又集韻正韻
 於音弭切音諱與庀同治也具也周禮春官大胥比樂官註錄具樂官也與庀通又廣韻韻會毗至切集韻毗義切正韻毗意切於音避爾雅釋詁比備也郭註備猶輔易比卦彖辭比輔也下順從也卜氏傳地得水而柔故曰比又親也近也周禮夏官形方氏使小國事大國大國比小國註比猶親也又和也周禮春官箬人辨九箬之名六曰巫比註巫讀為筮比謂筮與民和比也又近鄰之稱周禮地官五家為比使之相保五比為閭使之相受又案比周禮地官小司徒掌九比之數乃頒比法於六鄉之大夫及三年則大比又鄉大夫大比考其德行道藝而興賢者能者疏三年一閭天道有成故每至三年則大案比又及也詩大雅比于文王其德靡悔註比于至于也前漢高帝紀自度比至皆亡之又頻也禮王制比年一小聘

漢志比年猶頻年也又比比猶言頻頻前漢成帝紀郡國比比地動又於也書牧誓比爾干正義楯則於以扞敵故言比史記蘇秦傳騎不得比行又齊也詩小雅比物四驪註比物齊其力也又偏也黨也書洪範人無有比德正義人無阿比之德言天下眾民盡得中也論語君子周而不比鄭註忠信為周阿黨為比又從也論語義之與比朱註比從也晉語事君者比而不黨註比謂比義又合也禮射儀其容體比於禮其節比於樂註比親合也漢劉歆移太常博士書比意同力冀得廢遺師古註訓合又密也詩周頌其比如櫛又比余櫛髮具史記匈奴傳漢文帝遺單于比余漢書作比疎廣雅比櫛也蒼頡篇靡者為比麤者為疏今亦謂之梳顏師古急就篇註櫛之大而麤所以理鬢者謂之梳言其齒稀疏也小而細所以去蟣蝨者謂之比言其齒密比也皆因其體以立名又矢括曰比周禮考工記矢人為矢夾其陰陽以設其比夾其比以設其羽鄭司農註比謂括也又揚子方言比代也又廣韻集韻韻會於必至切音昇近也併也密也義同又正韻兵媚切音祕

先也禮祭義比時具物不可以不備鄭註比時猶先時也比必
 利反又甫至反又廣韻房脂切集韻韻會頻脂切正韻蒲麋
 切於音毗和也一日次也於也鄰猶於鄰杜甫詩不教鵝鴨
 惱比鄰又比蒲地名春秋昭十一年大蒐于比蒲又臯比
 虎皮也左傳莊十年蒙臯皮而先犯之後人以為講席戴叔倫
 詩臯比喜接連朱子張載銘勇撤臯比又師比胡革帶鉤也
 戰國策胡服黃金師比通作毗紕又唐韻毗必切集韻韻會
 簿必切正韻簿密切於音邲比次也增韻比比猶總總也張九
 齡荔枝賦皮龍鱗而駢比顧况持斧章榱之斯密如鱗櫛比皆
 讀如邲又莊子齊物論人籟則比竹是矣李軌讀說文二人
 為从反四勞字勞字增比比玉篇古文比反字彙補於
 从為比四勞字勞字增比比玉篇古文比反字彙補於
 日本有甲斐五忠唐韻集韻韻會正韻於兵媚切音祕說
 州見平攘錄五忠文慎也書酒誥汝劫忠殷獻臣正義曰
 忠訓為慎詩周頌予其懲而忠後患又勞也書大誥無忠于
 恤正義曰言無勞于征伐之憂也又泉流貌詩邶風忠彼泉

水亦流于淇毛傳泉水始出忠然流也左思魏都賦溫泉忠涌
 而自浪謝靈運山居賦汎濫異形首忠終肥原註汎濫肥忠皆
 是泉名事見於詩也似兔青色而大又玉篇廣韻於同鼻毗
 唐韻房脂切集韻韻會頻脂切於音琵琶明也厚也輔也詩小雅
 天子是毗毛傳毗厚也鄭箋毗輔也正義曰以毗為毗益故為
 厚亦由輔弼使之厚義與鄭同又爾雅釋訓夸毗體柔也李
 巡曰屈已卑身求得於人曰體柔詩大雅無為夸毗又朱註夸
 大毗附也又莊子在宥篇人大喜邪毗於陽大怒邪毗於陰
 註司馬云毗助也一日并也又爾雅釋詁毗劉暴樂也邢疏
 木枝葉稀疎不均者為暴樂又博雅毗邁也又諸毗彭毗
 皆山名見山海經又毗陵漢縣名師古曰舊延陵也漢改曰
 毗陵屬會稽郡今常州曰毗陵又犀毗革帶鉤也史記匈奴
 傳孝文遺匈奴黃金胥紕一漢書作犀毗索隱曰戰國策云趙
 武靈王賜周紹具帶黃金師比延篤云胡革帶鉤也則帶鉤亦
 名師比胥犀與師於聲相近而說各異耳班固與竇憲賤賜犀

辰集下 比部 四畫 五畫 空

毛部

毛

唐韻莫袍切集韻韻會謨袍切音旄說文眉髮之屬及獸毛也釋名毛貌也冒也在表所以別形貌自覆冒也詩

小雅不屬于毛註毛者體骨之餘氣末屬也周禮秋官司儀王

燕則諸侯毛鄭註謂以須髮坐也齊語班序顛毛以為民紀註

顛頂也毛髮也次列頂髮之白黑使長幼有等又髮班白曰

二毛禮檀弓古之征伐者不獲二毛又獸為毛蟲周禮地官

以土會之灋辨五地之物生一曰山林其動物宜毛物註毛物

貂狐貉貉之屬縶毛者也禮月令孟秋之月其蟲毛又樂記羽

者嫗伏毛者孕鬻正義曰羽鳥也毛獸也又犧牲純色曰毛

史記三王世家魯有白牡駢剛之牲羣公不毛註何休曰不毛

不純毛也又草也左傳隱三年澗溪沼沚之毛又昭七年食

土之毛誰非君臣又桑麻五穀之屬皆曰毛周禮地官載師

凡宅不毛者有里布註鄭司農云謂不種桑麻也公羊傳宣十

二年錫之不毛之地註不毛者礲确不生五穀又崔豹古今注

地以名山為輔石為之骨川為之脈草木為之毛 又去毛曰
 毛詩魯頌毛魚載羹註毛魚爛去其毛而魚之 又柔毛羊也
 禮曲禮羊曰柔毛 又莎草曰地毛見廣雅又扶毛鹽草也見
 雷敷炮炙序 又高麗方言謂苧曰毛苧布曰毛施背見雞林
 類事又閩南人謂毛曰膜見井觀瑣言又梵言欽跋羅此云毛
 顛鉢羅西域記云織細羊毛褐賴縞西域記云織野獸毛 又
 國名又姓左傳僖二十四年魯衛毛聃文之昭也廣韻周武王
 弟毛公後以為氏本居鉅鹿避讎榮陽漢毛亨治詩作訓詁傳
 以授從子萇時稱亨為大毛公萇為小毛公 又竹名顧愷之
 竹譜南嶺有毛竹劉美之續竹譜毛竹生武夷山李商隱詩武
 夷洞裏毛生竹 又與髦通儀禮士喪禮馬不齊髦註今文髦
 為毛 亦作毳周禮天官司裘註中秋鳥獸毳毼 亦作旄史
 記夏本紀羽旄齒革 又集韻莫報切音帽擇也鄭康成說或
 从手作托通作毛 又蒙晡切音模佩觿集河朔謂無曰毛後
 漢馮衍傳饑者毛食註太子賢曰案衍集作無今俗 毛
 語猶然者豈古語亦通乎當讀如模 集韻又作耄

切音三海篇毛郎碑名毛郎神本三郎神也蠻人呼參為毛轉
 聲為三 又毛陽鎮在沂州費縣 又村名行唐西有毛趙村

二 毳

玉篇籀文禿字

毳

集韻尼證切音甯毳毼犬毛

三 髦

舉要與

毼

廣韻集韻从與毼同詳毼字註○

增 毼

海篇俗鬚字

見字學元元

四 毼

落也

又玉篇孚云切

集韻符分切从音汾毼毼毛

玉篇之移切

廣韻章移切从

音支博雅耗耗屬也一日輕毛貌

氏屬也通作毼

玉篇布蓋切

廣韻集韻博蓋切从音貝耗

耗多毛貌 又集韻薄邁切音敗義同

毼

玉篇集韻从居

拜切音戒獸毛

耗

細曰

與耗

毼

廣韻蘇合切集韻悉合切

毼

集韻如古

切與顛髯

須也

同

與耗

毼

廣韻普袍切集韻普刀切从音蔗毛起貌一日輕

也

又集韻

叵到切音撫義同

集韻或从巾作

須也

也

又集韻

叵到切音撫義同

集韻或从巾作

也

又集韻

叵到切音撫義同

集韻或从巾作

毳 增 毳 字彙補 五 毳 玉篇大么切廣韻徒聊切集韻

也或从羽作翮从鳥作鴝 又 毳 廣韻集韻韻會郎丁切正

集韻丁聊切音貂毳毳羽惡貌 毳 韻離呈切於音靈毛結不

理也通作冷 周禮天官內饗羊冷毛而毳 毳 集韻類篇於師

羶冷或作毳 又 集韻靈年切音蓮義同 毳 庚切音生毳毳

貌 毛起 集韻阻引切榛 毳 謂之裛裘或作毳亦作袈 西域

記僧祇支正云僧迦鷄此云覆腋衣竺道祖云魏時請僧於內

作此衣因綴於左邊祇支上今號兩袖曰偏衫七條曰鬱多羅

僧用三種壞色青黑木蘭青謂銅青黑謂雜泥木蘭即樹皮色

應法師舊作毳毳葛洪改袈裟具云迦羅紗曳此云不正色

按諸說毳毳即袈裟也古織毛 毳 玉篇音 毳 字彙莫侯切

為之故从毛後用布故从衣 毳 披毛也 毳 音茂毛密也

同 與鬃 毳 字彙蒲報切音暴 毳 又 玉篇中格切毛初生也

義 同 毳 正字通俗 毳 字詳毳字註 增 毳 篇海步報切音暴鳥伏卵也本

同 義 同 毳 字詳毳字註 增 毳 篇海步報切音暴鳥伏卵也本

與 毳 同 毛毳類也 後漢西南夷傳冉駹夷其人能作旄毳

斑斕青頓毳毳羊羴之屬 註 毳即紕氏屬也 按 毳應作

頻脂切音毗字彙補作邦疑切音卑 毳 篇海類編其俱切音

非是 又 字彙補一說 毳字之譌 毳 瞿篇韻毛毳也 毳 按

之屬 按 集韻 毳或作 毳其俱切 毳之 毳 字彙補人朱切

屬音義既同字形亦近當即 毳字之譌 毳 音儒毛也 按

此當即 毳 與旄同 毳 見國字註 毳 切音縷屬也 六

字之譌 毳 見篇海 毳 字彙補說 毳 切音縷屬也 六

玉篇廣韻蘇來切 集韻正韻桑才切 於音 毳 毳鳥羽張

貌或从思作 毳 劉禹錫鴟詩 毳 飽腹 蹲枯枝 通作 毳

潘岳射雉賦 敷藻翰之陪 毳 註 陪 毳 奮 毳 廣韻集韻韻會正

怒貌 按 鳥奮怒則羽張與 毳 同義 毳 韻 於莫 切音木

思貌 一曰好也 揚子方言 純 毳 好也 郭璞曰 毳 毳 小好貌 前漢

鮑宣傳 願賜數刻之間 極 竭 毳 毳 之思 註 師古曰 毳 音沐沐沐

辰集下 毛部 五畫 六畫 空

辰集下 毛部 五畫 六畫 空

辰集下 毛部 五畫 六畫 空

辰集下 毛部 五畫 六畫 空

猶蒙蒙也如淳曰謹愿之貌又風貌柳宗元龍城錄台人既

辭去舟回如飛但覺風毛而過又玉篇一日毛濕也又

廣韻莫角切集韻墨角切音邈義同又翹玉篇同翹

集韻莫報切音帽與眊同說文目少精也又翹玉篇同翹

古沓切集韻葛合切音閣又翹玉篇廣韻集韻翹與眊同管

目睫長貌與四畫秘字義同又翹玉篇思巡切音荀毛初生貌

又集韻欲雪又翹玉篇思巡切音荀毛初生貌

切音悅義同又翹玉篇思巡切音荀毛初生貌

然仍吏切音餌說文羽毛飾也博雅麕毛羽利也

一日兜鍪上飾後漢單超傳金銀鬪施於犬馬註眊以羽毛

為飾音如志反又西南夷傳齋黃金旄牛眊註顧野王曰眊結

毛為飾即今馬及弓槩上纓眊也魏略劉備性好結眊有人以

髦牛尾與備者因手自結之又諸葛亮答孫權書所遺白眊薄

少重見辭謝益以增慙女紅餘志臨川王宏妾江無畏善騎馬

翠眊珠羈玉珂金鐙庾信詩金羈翠眊往交河又冠上飾董

巴輿服志內常侍加黃金附蟬眊尾謂之惠文冠又拂名晉

東宮舊事皇太子納妃有白眊拂二枚又錦名內典翻譯名

義集兜羅錦亦翻揚華或稱兜羅眊又香草之稱郭璞江賦

揚皓眊擢紫茸註眊與茸皆香草也又藤名齊民要術眊藤

大小如葦蒿蔓衍生○按服虔通俗文毛飾曰眊則凡絲羽革

草之下垂者叒可以眊名矣與目部眊不同正韻

賤補眊从耳誤从目讀作眊謂玄德好結帽譌久矣

切音戎同毳唐韻集韻韻會正韻叒蘇典切音詵理也

細毛也毳毳毳書堯典鳥獸毛毳孔傳毳理也毛更生整

理也正義毛羽美悅之狀夏時毛羽希少今則毛羽復生故言

更生整理說文仲秋鳥獸毛盛可選取以為器用讀若選包氏

言霜後選毛與說文同集韻或作雉

義同集韻或作雉

增毳集韻私列切音薛

廣韻傷遇切

音戍毛也

辰集下 毛部 六畫 七畫 空

積羽往來勃謁註毳音唾落毛也與毳同庾信老子廟應詔詩

毳毛新鵠小又玉篇他果切音妥又廣韻他外切集韻吐外

切音蛻廣韻胡割切集韻韻會正韻何葛切音曷博

義丛同毳雅毳屬也後漢烏桓傳婦人能刺韋作文繡

織毳毳註廣雅曰毳屬也毳力于反毳胡葛反陳琳神武賦

黼錦績組屬毳皮服又毛布也或从衣作褐又與鷓同雞

名後漢西南夷傳冉駹夷有五角羊麝香輕毛毳雞牲牲註郭

璞註山海經曰毳雞似雉而大青色有毛角鬪敵死乃止今通

作鷓又集韻丘葛切音渴與褐同豆不飾曰褐或从毛作毳

儀禮士喪禮毳豆兩註毳白也又字彙得合切音答李翊俗

呼小錄今俗謂性劣者毳廣韻薄泣切集韻婢典切音辯

為毳毳音兜毳音達毳玉篇毳毳毛毳也一曰毛不理

增 **毳** 字彙補 **毳** 同眉 **毳** 集韻同毳或作毳 **毳** 字彙補 **毳**

毳 五音篇海 **毳** 篇海類編 **毳** 海篇與耄同詳 **毳** 字彙 **毳** 補渠

毳 與毳同 **毳** 與毳同 **毳** 與毳同 **毳** 與毳同 **毳** 與毳同

毳 與毳同 **毳** 與毳同 **毳** 與毳同 **毳** 與毳同 **毳** 與毳同

毳 與毳同 **毳** 與毳同 **毳** 與毳同 **毳** 與毳同 **毳** 與毳同

毳 與毳同 **毳** 與毳同 **毳** 與毳同 **毳** 與毳同 **毳** 與毳同

毳 與毳同 **毳** 與毳同 **毳** 與毳同 **毳** 與毳同 **毳** 與毳同

毳 與毳同 **毳** 與毳同 **毳** 與毳同 **毳** 與毳同 **毳** 與毳同

毳 與毳同 **毳** 與毳同 **毳** 與毳同 **毳** 與毳同 **毳** 與毳同

毳 與毳同 **毳** 與毳同 **毳** 與毳同 **毳** 與毳同 **毳** 與毳同

毳 與毳同 **毳** 與毳同 **毳** 與毳同 **毳** 與毳同 **毳** 與毳同

毳 與毳同 **毳** 與毳同 **毳** 與毳同 **毳** 與毳同 **毳** 與毳同

毳 與毳同 **毳** 與毳同 **毳** 與毳同 **毳** 與毳同 **毳** 與毳同

毳 與毳同 **毳** 與毳同 **毳** 與毳同 **毳** 與毳同 **毳** 與毳同

毳 與毳同 **毳** 與毳同 **毳** 與毳同 **毳** 與毳同 **毳** 與毳同

毳 與毳同 **毳** 與毳同 **毳** 與毳同 **毳** 與毳同 **毳** 與毳同

毳 與毳同 **毳** 與毳同 **毳** 與毳同 **毳** 與毳同 **毳** 與毳同

毳 與毳同 **毳** 與毳同 **毳** 與毳同 **毳** 與毳同 **毳** 與毳同

毳 與毳同 **毳** 與毳同 **毳** 與毳同 **毳** 與毳同 **毳** 與毳同

毳 與毳同 **毳** 與毳同 **毳** 與毳同 **毳** 與毳同 **毳** 與毳同

竹切音毳皮毛丸毳字彙補經電切音建拋足之戲具也帝

也與鞠同亦作鞠毳京景物略諺云楊柳兒青放空鐘楊柳

兒死踢毳玉篇與毳廣韻集韻毳與毳同玉集韻

雙佳切音衰毳毳毛長毳者毛文會也毳字彙補胡葛

貌一曰狐貌或作毳者毛文會也毳切音曷毛布

毳 唐韻吐盍切集韻託盍切音榻說文毳毳也後漢西域

大牀前小榻上登以上牀也班固與弟超書月支毳大小相雜

但細好而已正字通中天竺有毳毳今曰毳毳秦蜀之邊有之

似褐五色方錦廣中洋舶亦有毳同毳韻丛與毳同毳

至者又名多羅絨或作毳非毳上毳韻丛與毳同毳

廣韻集韻丛徒郎切音唐博雅毳毳唐韻侯幹切集韻侯

屬也玉篇屬曲文一曰冠纓上飾毳唐韻侯幹切集韻侯

毫也玉篇長毛也又集韻毳或毳音噪毛貌毳

集韻河干切音寒義同毳從旁作毳音噪毛貌毳

辰集下 毛部 九畫 十畫 主

辰集下 毛部 九畫 十畫 主

辰集下 毛部 九畫 十畫 主

辰集下 毛部 九畫 十畫 主

辰集下 毛部 九畫 十畫 主

辰集下 毛部 九畫 十畫 主

辰集下 毛部 九畫 十畫 主

辰集下 毛部 九畫 十畫 主

辰集下 毛部 九畫 十畫 主

辰集下 毛部 九畫 十畫 主

辰集下 毛部 九畫 十畫 主

辰集下 毛部 九畫 十畫 主

辰集下 毛部 九畫 十畫 主

辰集下 毛部 九畫 十畫 主

辰集下 毛部 九畫 十畫 主

辰集下 毛部 九畫 十畫 主

辰集下 毛部 九畫 十畫 主

辰集下 毛部 九畫 十畫 主

註旄舞者釐牛之尾疏山海經潘侯之山有獸如牛而四節生
 毛名曰旄牛又山海經荆山其中多釐牛註旄牛屬也黑色出
 西南徼外杜甫詩天馬跂足隨釐牛又馬尾亦曰釐淮南子
 說山訓馬釐截玉註釐馬尾也又毛之強曲者前漢王莽傳
 以釐裝衣註師古曰毛之強曲者曰釐以裝楮衣中令其張起
 也又前漢五行志天漢三年八月天雨白釐又小爾雅雜毛
 曰釐又長毛也後漢岑彭傳岑熙遷魏郡太守與人歌之曰
 狗吠不驚足下生釐註釐長毛也犬無追吠故足下生釐又
 屬也爾雅釋言釐屬也郭註毛釐所以為屬邢疏織毛為之若
 今之毛氈氈以衣馬之帶鞅也又凡言物之細者為釐列子
 殷湯篇以釐懸蝨於牖曹植九華扇賦篋釐解而縷分又與
 釐通史記蘇秦傳毫釐不伐將用斧柯前漢律歷志不失豪釐
 註孟康曰十豪為釐又廣韻莫袍切集韻韻會謨袍切音
 毛義同亦作釐髦粹又集韻郎才切音來義同○按周禮春
 官註釐音毛劉音來沈音狸或音茅或作粹或作釐考莊子逍
 遙遊釐牛其大若垂天之雲註郭呂之反徐李音來又音離司

馬云旄牛據此知諸家音切雖異而義於通

增 毳 集韻毳徒東切正韻徒紅切音同毳散毛貌世說
 或作毳 毳 集韻毳徒東切正韻徒紅切音同毳散毛貌世說
 或作毳 毳 集韻毳徒東切正韻徒紅切音同毳散毛貌世說

馬云旄牛據此知諸家音切雖異而義於通

馬云旄牛據此知諸家音切雖異而義於通

音切雖異而義於通

集韻毳徒東切正韻徒紅切音同毳散毛貌世說

或作毳 毳 集韻毳徒東切正韻徒紅切音同毳散毛貌世說

集韻毳徒東切正韻徒紅切音同毳散毛貌世說

或作毳 毳 集韻毳徒東切正韻徒紅切音同毳散毛貌世說

集韻毳徒東切正韻徒紅切音同毳散毛貌世說

或作毳 毳 集韻毳徒東切正韻徒紅切音同毳散毛貌世說

集韻毳徒東切正韻徒紅切音同毳散毛貌世說

或作毳 毳 集韻毳徒東切正韻徒紅切音同毳散毛貌世說

集韻毳徒東切正韻徒紅切音同毳散毛貌世說

或作毳 毳 集韻毳徒東切正韻徒紅切音同毳散毛貌世說

集韻毳徒東切正韻徒紅切音同毳散毛貌世說

或作毳 毳 集韻毳徒東切正韻徒紅切音同毳散毛貌世說

集韻毳徒東切正韻徒紅切音同毳散毛貌世說

或作毳 毳 集韻毳徒東切正韻徒紅切音同毳散毛貌世說

音輸毳 毳也 耗 與裘同 古 毳 玉篇七芮切音 毳斷也亦作斲 耗 集韻謨蓬切 音蒙耗毳毛

貌 蓋 多毛也 玉篇音謁 毳 集韻皮孕切音 凭毳毳犬毛 毳 玉篇汝占切音髯 又音藍毳毳也

麤 俗麤 字 毳 玉篇女庚切廣韻乃庚切集韻 尼庚切於音猗犬多毛謂之毳

切音接目旁毛也與映睫毳 毳 玉篇與毳同 毳 玉篇同毳 集韻作毳

詳毳字註 又人名南史黃法氈傳氈字仲昭少勁捷日步行 二百里能距躍三丈為梁交刺史終陳義陽郡公冊府元龜趨

捷部有黃法氈 之名註氈音俱 毳 音渠細毛也 毳 集韻力涉切音 嵐與鬣同說文

髮鬣髻也或 作毳亦作鬣 毳 字彙徒木切音讀瓊旗○按軍中大旗曰纛 義攷古字書無瓊字 羽葆列乘輿車衡上左方者曰左纛从毛無

當是後人臆造耳 者吐蕃貢霞氈即今紅瓊瓊 又篇

海郎古切 音魯義同 增 瓊 與氈同 毳 篇海與 毳 廣雅 耗 本字 七 耗

玉篇集韻於如羊切音穰與鬣同鬣鬣髮亂或从 毛 又集韻乃朗切音曩氈氈氈毛深亂貌 毳 集韻思 廉切音

也 纖毛 毳 俗氈 字 六 氈 正字通 毳 集韻日涉切 音聶毛弱貌 毳 玉 篇

巨俱切唐韻其俱切集韻權俱切於音衢說文 氈 毳 毳 毳 皆瓊 綵之屬蓋方言也風俗通織毛褥謂之氈 玉篇或作氈集

韻或作 九 氈 有毛人如猴毛長氈氈東方朔說 八荒中 羅 正 字

通與瓊同蜀記 三 氈 廣韻徒協切集韻韻會達協切於音 牒細毛布也唐書地理志隴右道厥

賦有毛氈白氈又吐蕃貢霞氈廣輿記雲南永昌軍民府出縹 氈即白氈布堅厚細密頗類紬梁簡文帝與廣信侯重述內典

書永謝瀉瓶終慚染氈庾信五張寺經藏碑銀函東度金氈南 翻 又織成衣亦曰氈賢愚經一端金色之氈奉上如來註氈

織成大衣也亦取作巾及手中之屬杜甫詩光明白氎巾王昌齡詩手中花氎淨亦作疊後漢南蠻傳哀牢夷知染采文繡罽毼白疊又南史夷貊傳高昌國有草實如繭繭中絲如細繡名曰白疊子國人取織爲布甚軟白交市用焉

西

氎 集韻 額 亦作氎

氏部

氏

唐韻承旨切集韻韻會正韻上紙切於音是氏族也白虎

年天子建德因生以賜姓胙之土而命之氏諸侯以字爲諡因

以爲族官有世功則有官族邑亦如之疏釋例曰別而稱之謂

之氏合而言之則爲族趙彥衛雲麓漫抄姓氏後世不復別但

曰姓某氏雖史筆亦然按姓者所以統系百世使不別也氏者

所以別子孫所自出如周姓姬氏所以別子孫如魯衛毛聃邾

晉應韓之分若夫易云黃帝堯舜氏作堯舜雖非姓氏既是天

子當一代稱曰堯舜氏義亦通此又不拘姓氏之例柳芳論氏

族氏於國則齊魯秦吳氏於諡則文武成宣氏於官則司馬司

徒氏於爵則王孫公孫氏於字則孟孫叔孫氏於居則東門北

郭氏於志則三馬五鹿氏於事則巫乙匠陶又古者貴有氏

賤無氏故其詛辭有曰墜命亡氏言奪爵失國也詛辭見左傳

襄十一年又婦人例稱氏儀禮士昏禮祝告婦之姓曰某氏

來歸 又樂氏津名在鄭左傳襄二十六年涉於樂氏 又元氏猗氏盧氏尉氏皆縣名廣輿記元氏屬常山今屬真定府猗氏屬河東今屬平陽府盧氏本漢縣今屬河南府尉氏本秦縣今屬真定府師古漢書註凡地名稱某氏者皆謂因之而立名如尉氏左氏緱氏禹氏之類 又以氏名其物大戴記蘭氏之根懷氏之苞 又姓吳志有氏儀後改姓是 又猛氏獸名司馬相如上林賦鋌猛氏郭璞曰今蜀中有獸狀似熊而小毛淺有光澤名猛氏 又說文巴蜀山名岸脅之旁著欲落墮者曰氏氏崩聞數百里揚雄解嘲響若氏隕○按今揚雄傳作阨玉篇亦云巴蜀謂山岸欲墮曰氏崩聲也承紙切又元包經剝尸氏傳曰山崩於地也註尸音蔡氏音支與說文玉篇義同而音異 又集韻掌是切音紙姓也義同上 又廣韻集韻韻會章移切正韻旨而切怵音支月氏西域國名在大宛西史記大宛傳有大月氏小月氏亦作月支 又關氏單于后名史記韓王信傳上乃使人厚遺關氏註關音燕氏音支 又烏氏縣名史記鄴商傳破雍將軍烏氏註烏音於然反氏音支縣名屬安

定前漢地理志作闕氏又史記貨殖傳烏氏保註韋昭曰烏氏縣名保名也索隱以烏氏為姓非是 又廣韻子盈切集韻咨盈切怵音精狝氏縣名前漢地理志代郡有狝氏縣註孟康曰狝音拳氏音精 亦作阨古今印史阨承旨切族下所分也古者姓統族族統阨適出繼位之餘凡側出者皆曰阨故為文從側出以見意 氏古文 兔 唐韻丁韻典禮切怵音阨說文氏至也从氏下著一一地也 又本也詩小雅尹氏大師維周之氏毛傳氏本也正義曰氏讀從邱若四圭為邱故為本言是根本之臣也又鄭箋氏當作桎鏃之桎孝經鉤命訣云孝道者萬世之桎鏃說文云桎車鏃也則桎是鏃之別名以鏃能制車喻大臣能制國也桎之寔反又丁履反鏃又作轄胡膳反○按今詩從毛傳讀若邱 又與抵同歸也前漢食貨志天下大氏無慮皆鑄金錢又大氏皆遇告註師古曰氏讀曰抵歸也大氏猶言大凡也又左思三都賦作者大氏舉為憲章註氏音旨義同今俗書作抵 又氏人外國名在建木西人面魚身無足見山海經氏音觸抵之抵舊註附入都奚

辰集下 氏部 一畫 妻

切今訂正 又木之根氏也亦作柢義詳木部 又人所托宿
 亦曰氏通作邸 又集韻軫視切音旨氏道地名在廣漢 又
 廣韻丁尼切集韻張尼切音抵氏池縣名或作旨而切音支
 非是 又廣韻都奚切集韻韻會正韻都黎切音低氏羌也
 詩商頌自彼氏羌莫敢不來享莫敢不來王正義曰氏羌之種
 漢世仍存其居在秦隴之西路史氏羌數十白馬最大前漢地
 理志隴西郡有氏道羌道二縣魚豢魏略漢置武都郡排其種
 人分竄山谷或號青氏或號白氏 又星名爾雅釋天天根氏
 也孫炎曰角亢下繫于氏若木之有根史記天官書氏四星東
 方之宿氏者言萬物皆至也甘氏星經氏四星為天宿宮一名
 天根二名天符禮月令季冬之月旦氏中又前漢地理志韓地
 角亢氏之分野 又同低俛也前漢食貨志封君皆氏首仰給
 註師古曰氏首猶俯首 又賤也前漢食貨志其價氏賤減平
 又墨神曰回氏見致虛閣雜俎 又集韻韻會正韻於丁計
 切音帝東方 宿也義見上

民 古文 兕

唐韻集韻韻會正韻於彌鄰切音
 泯說文衆萌也言萌而無識也易

師卦君子以容民畜衆書咸有一德后非民罔使民非后罔治
 禮緇衣民以君為心君以民為體 又四民穀梁傳成元年古
 者四民有士民有商民有農民有工民註德能居位曰士辟土
 植穀曰農巧心勞手成器物曰工通財貨曰商 又司民星名
 周禮秋官司民及孟冬祀司民之日獻其數于王註司民軒轅
 角也釋文軒轅十七星如龍形有兩角角有大民小民 又官
 名周禮秋官司民掌登萬民之數自生齒以上皆書於版 又
 民曹漢官名後漢百官志民曹尚書主凡吏上書事註蔡質漢
 舊儀曰典膳治功作監池苑囿盜賊事 又民部今戶部也文
 獻通考漢置尚書郎四人其一人主財帛委輸至魏文帝置度
 支尚書寺專掌軍國支計吳有戶部晉有度支皆主筭也後周
 置大司徒卿一人如周禮之制隋初有度支尚書則并後周民
 部之職開皇二年改度支為民部永徽初改民部為戶部 又
 北方有比肩民見爾雅釋地南方有裸民見呂氏春秋又白民
 國白身背有角乘之壽二千歲羽民國其民皆生羽毛民國
 其民皆生卵毛民國其民皆生毛又有勞民搖民壘民盈民載

民域民諸國又姓見姓苑又叶鄰知切音離夏禹襄陵操洪水

神祕苑又叶彌延切音眠楊方合歡詩齊彼蛩蛩獸舉動不

相捐生有同穴好死成併棺民六書略民象俯首力作之形

○按民字之義非一有總言人者詩天生蒸民厥初生民是也

有對君而言者書民惟邦本是也有別於在位而言者詩宜民

宜人註人謂臣民謂衆庶是也有對幽而言者論語務民之義

左傳先成民而後致力於神是也有對已而言者詩民莫不穀

我獨于罹是也有對農而言者漢食貨志粟甚貴傷民甚賤傷

農是也况四民兼士農工商豈力田一增卑唐韻居月

始稱民乎六書略之說穿鑿不可從二增卑唐韻居月

文木本从氏大於末又廣四氓唐韻武庚切正韻眉庚

韻古文厥字註詳厂部十畫四氓切音音盲說文民也詩

衛風氓之蚩蚩抱布貿絲石經註疏作氓氓與氓通周禮地官

遂人凡治野以下劑致氓以田里安氓以樂昏擾氓以土宜教

氓稼穡以興勸利氓以時器勸氓以彊予任氓鄭註變民言氓

異外內也氓猶懵懵無知貌也又旅師凡新氓之治皆聽之使

無征役註新氓謂新徙來者也○按此則氓本同氓長箋以氓

為民氓為民田分為二非是又集韻謨耕切韻會謨盲切炆

音萌義同又通作萌前漢劉向傳民萌何以戒勉註萌與氓

同又楊慎經說氓从亡从民流亡之民也引周禮新氓之治

註新徙來者○按氓與民音別義同从亡者言民易散難聚非

專屬新徙之民而言周禮註新徙來者釋新義非釋眠義遂人

之安氓教氓氓猶民也非皆他國新徙之民謂之氓也孟子受

塵為氓猶受塵為民天下之民皆願為氓猶皆願為民也楊說

迂泥增良俗氓字五氓字彙市之切增邑字彙

貧切音良字彙補美粉切音吻良米也亦作氓六跌唐

民平也○按此義不可解當即良字之誤七增參字彙補都兮切

集韻炆徒結切音耄說文觸也七增參音低○按此當

又廣韻陟栗切音窒手拔物七增參音低○按此當

辰集下氏部二畫至十四畫堯

辰集下氏部二畫至十四畫堯

辰集下氏部二畫至十四畫堯

辰集下氏部二畫至十四畫堯

辰集下氏部二畫至十四畫堯

辰集下氏部二畫至十四畫堯

辰集下氏部二畫至十四畫堯

卽套字

九 **增** **𤇗**

玉篇古文於字

十 **煙**

唐韻於進切

之誤

然音印說文臥也又廣韻集韻𤇗陟利切音致赴也或作𤇗又集韻煙奚切音驚什也

十一 **𤇗** 集韻伊刃切

𤇗 **𤇗**

廣韻胡教切集韻後教切𤇗音皓地名

博

气部

气

唐韻去既切集韻丘既切𤇗音炆說文雲气也象形一曰息也或作氣炆又與人物也今作乞又玉篇去乙切廣韻去訖切集韻類篇欺訖切𤇗音乞博雅求也一曰取也或省

文作乞徐官古今印史氣小篆本作𤇗氣爲火所化其出必炎上故象炎上之形凡求乞者必於上因借爲求乞字气乞本同

一字也後世隸楷以二字易混乃省一筆以別之又六書正

譌气俗用氣乃稟氣之氣雲气必用气○按天地人物之

氛

集韻與𤇗同詳

四 **氛**

唐韻集韻類篇𤇗符分切音汾

氛甚惡又昭二十年梓慎望氛又楚語先君莊王爲匏居之臺

高不過望國氛註皆訓氣又氛氲祥氣也謝惠連雪賦散漫交錯氛氲蕭索註氛氲盛貌又氛祲妖氣也晉語獻公田見翟祖之氛註氛祲氣象也凶曰氛吉日祥左傳昭十五年吾見

赤黑之祲非祭祥也喪氛也註氛惡氣前漢元帝詔氛邪歲增

杜甫詩冥冥氛祲未全消又靈氛古善占者屈原離騷命靈

氛為余占之又靈氛告余以吉占又廣韻府文切集韻韻會

正韻敷文切音芬義同說文或从兩作霧集韻亦作氤

氤正字通俗陽**氤**正字通俗陰**氤**玉篇古文劄字註詳

字本作為韻會古文氣**氤**字彙補職送切**氤**音眾心氣也

云俗字非增**氣**字註詳六畫**氣**唐韻去既切集韻韻會類篇丘

字彙補**氣**字之譌**六氣**古文氣既切音氣玉篇候也息也文

子守弱篇形者生之舍也氣者生之元也易乾卦同氣相求繫

辭精氣為物禮月令孟春之月天氣下降地氣上騰又祭義氣

也者神之盛也註氣謂噓吸出入者也又天氣曰元氣後漢

明帝紀升靈臺望元氣註元氣天氣也又陰陽曰二氣太極

圖說二氣交感化生萬物又五氣史記五帝紀炎帝修德振

兵治五氣註王肅曰五氣五方之氣又書洪範曰雨曰暘曰燠

曰寒曰風註雨木氣暘金氣燠火氣寒水氣風土氣為五氣又

素問寒熱風燥濕五氣之聚也寒生水熱生火風生木燥生金

濕生土又六氣左傳昭元年六氣陰陽風雨晦明也又莊子

逍遙遊乘天地之正而御六氣之辨註平旦為朝霞日中為正

陽日入為飛泉夜半為沆瀣與天玄地黃為六氣王逸楚辭註

陵陽子明經春食朝霞日欲出時黃氣也秋食淪陰日沒已後

赤黃氣也冬食沆瀣北方夜半氣也夏食正陽南方日中氣也

并天玄地黃之氣為六氣又年有二十四氣內經五日謂之

候三候謂之氣書正義二十八宿布於四方隨天轉運所以敘

氣節也氣節者一歲三百六十五日有餘分為十二月有二十

四氣一為節氣謂月初也一為中氣謂月半也以彼迭見之星

敘此月之節氣又曆家有候氣法司馬彪續漢書候氣之法

為室三重塗墮周密布緹幔室中以木為按每律各一內庫外

高從其方位加律上以葭灰抑其內端案歷而候之氣所動者

青為蟲白為喪赤為兵荒黑為水黃為豐史記天官書雲氣有
 獸居上者勝又日旁雲氣人主象又金寶之上皆有氣不可不
 察海旁蜃氣象樓臺廣野氣成宮闕然雲氣各象其山川人民
 所聚積精華實息者吉虛耗者凶邵諤望氣經鬱鬱蔥蔥隱隱
 隆隆佳氣也綿綿絞絞條條片片兵氣也澤澤燄燄女子氣也
 如藤蔓挂樹者寶氣也紫氛如樓者玉氣也又道家有食氣
 法參同契食氣鳴腸胃吐正吸外邪又以鼻觸物亦曰氣禮
 少儀執食飲者勿氣疏執尊長飲食不鼻臭之也又唐韻集
 韻丛許既切與餼槩丛通說文饋客芻米也引春秋傳齊人來
 氣諸侯又叶去訖切音乞成公綏嘯賦聲不假器用不借物
 近取諸身役心御氣又叶丘謁切音竭嵇康寒食散賦當吐
 利之困患兮守危殆而假氣喜乳哺之遂安兮信眾疾之日歇
氤 廣韻於真切集韻韻會正韻伊真切丛音因與網同網縕
 拾遺記有鳥如雀吐五色之氣氤氳如雲名曰憑霄杜甫詩惟
 南將獻壽佳氣日氤氳又班固典引作烟烟熅熅魏大饗碑

用烟熅抱朴子用經縕魏
 元丕碑作壹縕義丛同

增 氤 字彙補相倫切
 音荀氣逆也

七 增

九 增 氳 廣韻俗氛字集
 韻氛亦作氳

十 增

氤 集韻與霄同說文雨
 霓為霄或从雲作霽

九 增 氳 廣韻俗氛字集
 韻氛亦作氳

十 增

氳 廣韻集韻韻會丛於云切音熅氳氳氣也互詳上氳字註
 又氛氳氣盛也謝惠連雪賦氛氳蕭索又作氳氛李白
 詩煙光草色俱氳氛

增 氳 字彙補
 與消同

十一 增 氳 字彙補
 與氳同

七 增 氳 上同

庚辰字典 辰集下 气部 六畫至十七畫 全

士 曾 蘇 同

士 曾 蘇 同

士 曾 蘇 同

士 曾 蘇 同

士 曾 蘇 同

士 曾 蘇 同

士 曾 蘇 同

士 曾 蘇 同

士 曾 蘇 同

士 曾 蘇 同

士 曾 蘇 同

士 曾 蘇 同

士 曾 蘇 同

士 曾 蘇 同

士 曾 蘇 同

士 曾 蘇 同

士 曾 蘇 同

