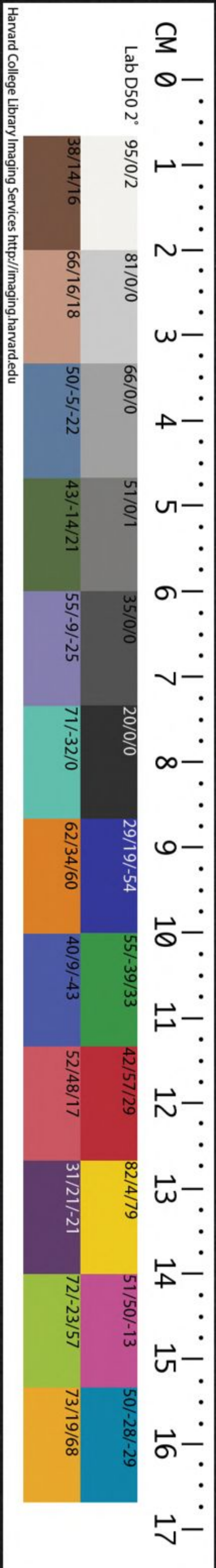


T 2259.7/1631



CHINESE - JAPANESE LIBRARY OF
HARVARD - YENCHING INSTITUTE
AT HARVARD UNIVERSITY
SEP 1 1938

國朝列卿紀卷之一百二十三

哈佛大學漢和
圖書館珍藏印

總督宣大軍務

宣府大同俱古冀州之地三面臨邊逼近北虜最號要害入

國朝以來建設衛所墩堡以藩屏京師永樂犁庭士休烽息正統
元年值虜勢日強邊事漸興始遣涿州李儀以都御史撫宣大
於是有巡撫之任及巳巳之變也先滋橫疆場多事歷景泰二
年以後宣大各設巡撫始遣尚書臨漳石璞總督宣大軍務歷
成化弘治正德間有警則置事寧則止至嘉靖十年始定設相
沿至今凡以扼重鎮嚴防守攘外而衛內也然北虜以搶掠爲
業往來蹂躪歲無虛日而戍卒單弱歲餉多不給可因循時月

不矜然遠念者耶今詳官宦履於後其行實見於事紀其勲德
茂著者表為列傳

國朝列卿紀卷之一百二十三

勅使宣大尚書

魏

源

江西建昌縣人永樂丙戌進士正統二年以刑部尚書督察諸將謹防邊隘便宜從事詳刑部

鄭

辰

浙江西安人永樂丙戌進士正統四年以兵部左侍郎轉餉宣大

叢

蘭

山東文登人弘治庚戌進士正德八年以戶部右侍郎巡視西路諸關兼督宣大軍餉

總督宣大尚書侍郎都御史年表

石

璞

河南臨漳人舉人景泰二年以工部尚書兼大理寺卿總督宣大軍務本年以功加太子太保

王

越

直隸濬縣人進士成化十七年以威寧伯兼左都御史鎮宣府尋鎮大同

余子俊

四川青神人進士成化十八年以戶部尚書總督宣大軍務禦北虜亦思馬二十二年改兵部尚書

劉大夏

湖廣華容人進士弘治十年以戶部左侍郎兼都察院右僉都御史總督宣大軍餉十一年養病

李介 山東高密人進士弘治十一年以兵部左侍郎兼都察院左僉都御史總制宣大軍務十三年卒於官

許進 河南靈寶人進士弘治十三年以戶部左侍郎兼僉都御史提督宣大軍務本年致仕

史琳 浙江餘姚人進士弘治十四年以右都御史提督軍務十五年還院十八年再出總督本年還院卒於官

閻仲宇 陝西隴州人進士弘治十七年以兵部右侍郎兼僉都御史總督宣大軍餉

劉宇 河南鈞州人進士弘治十八年以右都御史提督宣大軍務正德二年回院

王儼 湖廣華容人進士弘治十八年以戶部左侍郎兼僉都御史督理宣大軍餉正德元年致仕

文貴 湖廣湘鄉人遼東廣寧左屯衛籍進士正德三年以兵部左侍郎兼左僉都提督宣大軍務本年閑任

叢蘭 山東文登人進士正德八年以戶部右侍郎兼僉都總宣大軍餉九年陞右都御史總制宣大軍務

陳天祥 直隸吳江人進士正德九年以都察院左僉都御史提督經理進左副都御史本年還院詳都察院

侯觀 直隸雄縣人進士正德九年以戶部右侍郎兼僉都御史總督宣大軍務十一年回部

楊潭 直隸新城人進士正德十年以戶部左侍郎兼僉都御史總督宣大軍餉十二年回部

丁鳳 直隸蠡縣人進士正德十二年以兵部右侍郎兼都察院右僉都御史總督宣大軍務十三年回籍

鄭宗仁 直隸任丘人進士正德十二年以戶部右侍郎兼僉都御史總督宣大軍務十三年回部

馮清 順天宛平人進士正德十三年以兵部左侍郎兼都察院左僉都御史提督宣大軍務十五年閑任

孟鳳 山東曲阜人進士正德十六年以刑部右侍郎兼僉都御史規處邊情

劉源清 山東東平人進士嘉靖十年以兵左侍郎兼都察院右僉都御史總督宣大軍務十三年以叛軍謫為民

張瓚 直隸滄州人弘治乙丑進士嘉靖十三年以兵部左侍郎兼僉都御史總制宣大偏關軍務本年回部

周叙 湖廣九溪衛人正德辛未進士嘉靖十五年以兵部左侍郎兼右都御史總制宣大軍務

樊繼祖 山東鄆城人正德辛未進士嘉靖二十年以兵部尚書兼副都總督宣大以物議免後起工部尚書採木

趙廷瑞 直隸開州人正德辛巳進士嘉靖二十一年以戶部右侍郎兼右僉都總督宣大山西偏保等處軍餉詳兵部尚書

程

鵬

山東武定人直隸撫寧籍正德戊辰進士嘉靖七年任寧夏巡撫二十二年以兵部左侍郎兼都察院右僉都御史總督宣大二十二年進兵部尚書兼都察院左副都御史仍前任二十四年謫戍

翁萬達

廣東揭陽人嘉靖丙戌進士二十四年以兵部左侍郎兼僉都御史總督宣大軍務山東福山衛人嘉靖己丑進士二十八年以兵部左侍郎兼都察院左僉都御史總督宣大軍務二十九年下獄謫

郭宗臯

兼都察院左僉都御史總督宣大軍務二十九年下獄謫戍詳南京兵部尚書

蘇

祐

山東濮州人嘉靖丙戌進士二十九年以兵部左侍郎兼僉都御史總督宣大軍務三十一年以軍功陞右都御史三十二年陞兵部尚書兼都察院左僉都御史俱仍舊任三十三年致仕尋下獄為民

許

論

河南靈寶人嘉靖丙戌進士三十三年以兵部左侍郎兼僉都總督宣大軍務木年以功陞右都御史山東朝城人嘉靖己丑進士三十五年以兵部右侍郎兼僉都御史總督宣大軍務

楊

順

山東德州衛人嘉靖辛丑進士三十六年以兵部左侍郎兼都察院右僉都御史總督宣大軍務三十七年下獄謫戍

楊

博

山西蒲州人嘉靖己丑進士三十七年以太子太保兵部尚書總督宣大軍務直隸任丘人嘉靖乙未進士三十七年以兵部右侍郎兼僉都御史總督宣大邊餉

張

松

河南洛陽人嘉靖戊戌進士三十八年以都察院左副都御史總督三十九年聽調山東昌邑人嘉靖乙未進士三十九年以都察院右副都御史總督

李

文進

四川巴縣人嘉靖乙未進士三十九年以都察院右副都御史總督四十年加兵部右侍郎兼都察院右僉都御史仍前任四十年卒於官

江

東

詳前嘉靖四十一年以太子少保兵部尚書兼右副都御史總督尋加太子太保四十四年卒於官四川劍川人嘉靖乙未進士四十四年以兵部尚書兼右僉都御史總督

趙炳然

湖廣石首人嘉靖甲辰進士四十五年以兵部左侍郎兼僉都總督以軍功加右都隆慶元年回籍聽勘

王之誥

山東登州衛人嘉靖甲辰進士隆慶元年以右都御史兼兵部右侍郎任

陳其學

元年以右都御史兼兵部右侍郎任

王崇古 山西蒲州人嘉靖辛丑進士隆慶四年以右都御史兼兵部右侍郎任加太子太保兵部尚書兼右副都御史

方逢時 湖廣嘉魚人嘉靖辛丑進士

吳允 浙江山陰人嘉靖己未進士萬曆五年以兵部右侍郎兼左僉都任七年回部

鄭洛 直隸安肅人嘉靖丙辰進士萬曆七年以兵部左侍郎兼右僉都任十年加右都御史十一年陞兵部尚書仍任十五年加太子太保十七年協理戎政

蕭大亨 山東泰安籍江西吉水人嘉靖壬戌進士萬曆十七年以右都御史兼兵部右侍郎總督宣大山山西兼理糧餉

勅使宣大尚書行實

魏源字文淵江西建昌縣人永樂丙戌進士正統二年以刑部

尚書督察諸將謹防邊隘便宜從事劾指揮杜衡等誣訕謫戍

衆始憚不敢肆自天城抵朔州增守險要修開平龍門城自獨

石抵宣府增置墩堠軍士依權勢避役者搜括歸伍詳刑部

鄭辰字文樞浙江西安人正統四年以兵部左侍郎轉餉大同

而鎮守都督譚廣不聽劾奏之事以辦集詳兵部

叢蘭見總制正德八年以戶部右侍郎巡視西路諸關兼督宣

大軍餉

總督宣大尚書侍郎都御史行實

石璞字仲玉河南臨漳縣人永樂庚子鄉貢授御史正統十年任山西左布政十一年進工部尚書景泰二年北虜寇獨石以工部尚書兼大理寺卿總督宣大軍務璞充餉勒兵修垣守險景皇帝賜璽書曰爾忠勤善謀素為邊人信故爾命事平加太子太保詳南京都察院左都御史

王越字世昌直隸濬縣人景泰辛未進士成化十七年八月以威寧伯兼左都御史赴宣府調度擊賊十二月命鎮守太同仍與太監汪直提督各邊軍馬防守詳都察院左都

余子俊字士英四川青神縣人景泰辛未進士成化十八年以戶部尚書兼左副都御史提督宣大軍務兼理邊儲禦北虜亦

思馬以宣大切近京師倣陝西所已行邊墻為之竟為思者所沮不克成二十二年召改兵部尚書詳兵部

劉大夏字時雍湖廣華容縣人天順甲申進士弘治十年以戶部左侍郎兼左僉都御史總督軍餉瀕行周司徒經曰邊土糧草半屬京貴子弟公素不與此輩合此行所謂剛取禍矣大夏曰處天下事以理不以勢定天下事在近不在遠俟至彼圖之至邊召父老講究得其要領乃揭榜通衢某倉缺糧若干某場缺草若干每石每束給官價若干米自十石草自百束以上俱准告雖中貴子弟不禁不兩月倉場積蓄有餘蓋往時百千以上方准告故中貴家得收買轉市自此收市法行倉場有餘積

國朝列傳系 卷之百三十三
四十五
私家有餘財邊人云三十年僅見此耳十一年養病歸詳兵部尚書

李介字守貞山東高密縣人成化己丑進士弘治元年以左僉都巡撫宣府二年回院十一年以兵部左侍郎兼左僉都御史經畧宣大介悉心邊務徧歷營堡勾稽匿役募丁壯訓以待用大同屯田歲給牛具銀實不爲官用而邊兵償死馬常苦擄掠乃請以給之人甚便請修大同廢墻爲禦侮計所上議前後不絕事未盡行而疾甚卒於宣府 上遣官諭祭贈尚書詳兵部侍郎

許進字季升河南靈寶縣人成化丙戌進士弘治十三年以戶部左侍郎兼左僉都御史提督宣大諸軍時總兵多帶貴游子弟爲叅隨進下令不許馳驛止日給行糧三升到鎮編入行伍有買功并侵擾地方者以軍法從事近習乃競爲媒孽入大同卽奏處糧芻簡閱士馬屢出奇挫虜得級六十諸務方就緒以叅總兵官王璽平江伯陳鉞不與監督同取回京尋言官訕其畏怯致仕詳吏部尚書

史琳字天瑞浙江餘姚縣人成化丙戌進士弘治十四年以右都御史提督軍務虜退還蒞院事是歲虜復寇榆林假琳重權率偏師先往琳乘機進戰屢有斬獲及保國公朱暉至遂協謀直擄虜巢毀其廬帳而還事聞 璽書褒美有銀幣寶鏹之賜

師還陳邊務十三事十八年宣府遊兵失利上遽命琳出援於是琳出宣府暉出大同合勢邀擊遂以捷奏上降璽書獎勵詳都察院右都

閻仲宇字陝西隴州人成化乙未進士弘治十七年以兵部右侍郎兼右僉都御史總督宣大軍餉時沿邊調集游民軍費不貲仲宇酌盈濟虛未嘗告匱十八年事竣改兵部詳兵部尚書

劉宇字志大河南鈞州人成化壬辰進士歷右副都御史弘治十八年吏部尚書馬文升以同鄉薦陞右都御史總督宣大劉大夏素薄之言其在大同私養官馬饋權貴上遣人察之以

養馬未送回奏太監李榮亦河南人解之得免究後上謂大

夏曰內閣嘗薦劉宇此小人也豈可用哉詳內閣

王儼字民望湖廣華容縣人成化己丑進士授主事弘治十二年任巡撫山東右副都御史十八年以戶部左侍郎兼左僉都御史督理宣大軍餉詳戶部侍郎

文貴字

湖廣湘鄉縣人遼東廣寧左屯衛籍成化乙未進

士二十三年任御史與姜洪各相糾劾內閣萬安劉吉俱不報累官布政使弘治十七年陞右副都御史巡撫延綏貴不達大體在鎮久後因災傷於中鹽商人擅改本色爲折色以致軍用大窘有米珠芻桂之譴正德二年陞兵部右侍郎致仕三年起

兵部左侍郎兼左僉都御史提督宣大軍務 年閑任

叢蘭字廷秀山東文登縣人弘治庚戌進士正德八年以戶部

右侍郎兼左僉都御史巡撫西路諸關兼督宣大軍餉九年陞

右都御史總制宣大并山西偏頭寧武鴈門等關軍務至邊相

地設險令內地民各築堡入保如塞下賊嘗一深入蘭自駐

陽和以當其衝分部諸將十七人伏要害遣謀者往來傳報或

犄或角虜乃遁又據險邀之斬獲百有餘級虜酋傷右臂而馳

捷聞 賜勅獎勵十年改督漕運詳南京工部尚書

陳天祥字元吉直隸吳江縣人弘治丙戌進士正德九年以都

察院左僉都御史提督經理至則軍令一新虜聞風遁乃大修

邊備增置戍兵易將領事竣進左副都御史召還京詳都察院

副都

侯觀字 直隸雄縣人成化戊戌進士正德九年以戶部右

侍郎兼右僉都御史總督宣大十一年回部詳總儲尚書

楊潭字 直隸新城縣人成化丁未進士正德十年以戶部

左侍郎兼左僉都御史總督宣大軍務詳戶部尚書

丁鳳字 直隸保定府蠡縣人成化丁未進士弘治

十八年陞南京鴻臚寺卿正德五年陞應天府尹本

年陞總督糧儲右副都御史七年改通政使九年陞兵部右侍

郎十一年以原官兼右僉都御史總督宣大軍務六月虜寇大

同鳳同總兵劉暉帥師却之七月復寇宣府鳳調兵却之十二年回籍

鄭宗仁字

直隸任丘縣人成化丁未進士正德十二年以戶部右侍郎兼右僉都御史總督宣大軍餉十三年回部詳總督戶部尚書

馮清字

順天府宛平縣人弘治癸丑進士正德七年以右僉都御史巡撫寧夏九年陞戶部右侍郎兼左僉都御史督理陝西糧餉十一月清奏改西安延綏慶陽等府糧草皆徵折色下部議從之初戶部尚書葉淇首變中鹽本色爲折銀致米珠草桂之謠至是清奏而王瓊從之邊用愈窘矣十年改巡撫陝

西兼理糧餉時邊餉緊急奏將正德七年至元年停止引鹽與新引兼放所收銀兩輪年解發延綏寧夏甘肅買馬糴糧俱允行之糧賴以集但性員通善附權勢十一年陞刑部右侍郎十二年陞兵部左侍郎兼左僉都御史總督宣大軍務十五年閑住

孟鳳字瑞周山東曲阜縣人正德十六年以刑部右侍郎兼左僉都御史提督宣大三關等處軍務鳳恐邊儲馬匹不足以濟具疏陳請上嘉納之給以內帑鳳至選將領作士氣明賞罰謹烽堠虜聞一入雨雹交作挫衄而去鳳曰此天威也有執遊僧乞丐爲奸細希功者力辨於朝得全活嘉靖二年轉左詳南

京刑部尚書

劉源清字

山東兗州府東平州人正德甲戌進士十四年

任江西進賢知縣六月聞逆濠反城守執所遣親屬婁伯殺之

十六年以平濠功陞大理寺丞嘉靖元年轉左二年養病六年

以左僉都御史巡撫宣府十年陞兵部左侍郎兼右僉都總督

宣大軍務十三年以叛軍謫為民

國朝列卿紀卷之一百二十四

柱國少傅兼太子太傅工部尚書豐城雷 禮纂輯

提督應安等府學校監察御史同邑徐 鑒校梓

巡撫宣府兼理軍務

宣府古幽并之地在戰國為燕趙地秦為上谷郡漢唐以來皆

領屬縣石晉時沒於契丹轉而為金終宋之世不入中國元累

改為順寧府我 國家混一疆宇盡徙其民於關內乃為曠墟

洪武初 發兵營屯二十五年壬申始立宣府前左右三衛遣

將帥兵以鎮之癸酉又命 谷王來治而捍外衛內之意益嚴

矣迨 文廟靖難王遺城還京於是 仁廟嗣位分遣將臣大

飭邊防命永寧伯譚廣佩鎮朔將軍印充統兵官來鎮茲土修營壘繕甲兵築長城嚴兵堠二十年間邊燧不興兵民安於無事至宣德五年又設立萬全都司統轄宣府萬全懷來蔚州保安懷安永寧龍門開平等一十九衛所而內屬於後軍都督府控地東西千餘里至正統元年又命內臺奉 璽書出巡塞北凡兵民安否糧芻盈耗邊備弛張刑獄清濫并聽釐而正之故巡撫之設自范陽李儀受命以至於今其間債事者容亦有之而輸忠贊畫以嚴巡徼代不乏人然則屏翰之責是寧無賴乎哉歿鑑不遠往事可師因採撫諸公宦履詳著於後其行實見於事紀其勲德茂著者表為列傳

國朝列卿紀卷之一百二十四

柱國少傅兼太子太傅工部尚書豐城雷 禮纂輯

提督應安等府學校監察御史同邑徐 鑒校梓

勅使宣府年表

胡汝礪 陝西寧夏衛人正德三年以戶部右侍郎董宣府邊務四年以兵部左侍郎兼僉都拓宣府屯田

巡撫宣府左右副僉都御史年表

李儀 順天涿州人永樂中鄉舉正統元年以右僉都御史巡撫宣大二年被逮卒

盧睿 浙江東陽人進士正統二年以右僉都御史任四年陞右副都御史出鎮寧夏

羅亨信 廣東東莞人進士正統五年以右僉都巡撫宣大二

任寧 陝西臨潼人進士景泰元年以都察院右僉都御史撫宣大二年被劾去任

劉璉 直隸崑山人江寧籍進士景泰二年以戶部左侍郎總督邊儲兼巡撫宣府叅贊軍務本年致仕

李秉 山東曹縣人進士景泰二年以右僉都御史專撫宣府提督軍務兼理邊儲天順元年裁革

王宇 河南祥符人進士天順二年以左僉都御史巡撫宣府三年命兼撫大同四年丁憂

韓雍 直隸長洲人進士天順五年以右僉都御史巡撫宣大七年以兵部右侍郎

李匡 浙江黃巖人進士歷左僉都御史巡撫四川以事罷天順七年起原職專撫宣府八年致仕

李秉 見前天順八年以右副都御史巡撫宣府本年掌院事

葉盛 直隸崑山人進士天順八年以左僉都御史巡撫宣府

王越 直隸濟縣人進士成化五年以右僉都御史巡撫宣大六年出鎮延綏

鄭寧 河南祥符人進士成化六年以左僉都御史巡撫宣大本年閑住

林聰 福建寧德人進士成化七年以右副都御史巡撫宣大八年致仕

殺謙 順天涿州人進士成化八年以右副都御史巡撫宣大

以後宣府專設

張頤 山西太原左衛人進士成化十四年以右僉都御史巡撫宣府

郭鏜 山東恩縣人進士成化十七年以右僉都御史任

秦紘 山東單縣人進士成化十七年以右僉都御史任二十年遷撫河南

李岳 直隸長垣人景泰甲戌進士成化二十一年以右副都御史任二十一年忤巨璫罷官

張錦 陝西岷州衛人進士成化二十二年以右副都御史任

李介 山東高密人進士弘治元年以左僉都御史任二年回都察院

強珎 直隸滄州人成化丙戌進士弘治二年以左僉都御史任三年卒於官

王繼 河南祥符人進士弘治三年以右副都御史任本年改撫甘肅

楊謚 河南儀封人進士弘治三年以左僉都御史任七年回院

陳紀 福建閩縣人進士弘治七年以右僉都御史任

馬中錫 直隸故城人進士弘治九年以右副都御史任十二年養病

雍泰 陝西咸寧人進士弘治十二年以右副都御史任十四年閑住

張縉 山西陽曲人進士弘治十四年以右副都御史任

劉聰 順天薊州人成化戊戌進士弘治十五年以右副都御史任十七年謫官乞致仕

李進 山西曲沃人成化己丑進士弘治十七年以右副都御史任正德元年養病回籍

張萬 山東歷城人進士正德元年以右僉都御史任本年遷都察院左副都御史

車霆 山西石州人成化辛丑進士正德元年以右僉都御史任二年致仕

劉璟 河南鄆陵人進士正德二年以右副都御史任

鄧璋 順天涿州人進士正德三年以左僉都御史任

陸完 直隸長洲人進士正德三年以右僉都御史任

馬炳然 四川內江人進士正德四年以左僉都御史任

楊綸 陝西西安化人進士正德四年以左僉都御史任

楊武 陝西岐山人弘治丙辰進士正德五年以左僉都御史任六年致仕

燕忠 順天薊州人進士正德六年以右副都御史任

趙璜 江西安福人進士正德六年以右僉都御史任

王雲鳳 山西和順人成化甲辰進士正德七年以右僉都御史任八年致仕十年起清理兩浙鹽法未任

孟春 山西澤州人進士正德八年以右僉都御史任十一年降陝西叅議

張檉 順天平谷人進士正德九年以右僉都御史任十年丁憂後起撫山西

王純 浙江慈谿人弘治癸丑進士正德十一年致仕卒

劉達 山東濱州人進士正德十一年以左僉都御史任十三年加左副都仍前任

甯杲 山東蓬萊人遼東海州衛籍弘治丙辰進士正德十四年以右僉都御史任十六年繫獄

李鐸 山東萊陽人進士正德十六年以右僉都御史任

寇天叙 山東榆次人正德戊辰進士嘉靖三年以右僉都御史任本年改撫鄖陽

張縉 四川巴縣人正德戊辰進士嘉靖三年以右僉都御史任

周金 直隸武進人正德戊辰進士嘉靖四年以右僉都御史任本年加右副都六年致仕

劉源清 山東東平人正德甲戌進士嘉靖六年以左僉都御史任詳總督宣大

韓邦奇 陝西朝邑人正德戊辰進士嘉靖十二年以左僉都御史任本年回都察院

路迎 山東汶上人正德戊辰進士嘉靖十三年以右僉都御史任

郭登庸 山西山陰人正德甲戌進士嘉靖十五年以右僉都御史任十八年改撫陝西未任卒

楚書 直隸江都人寧夏左衛籍嘉靖癸未進士十八年以右僉都御史任二十一年回籍聽用

王儀 順天文安人嘉靖癸未進士二十一年以右僉都御史任二十三年加右副都仍巡撫二十四年考劾降一級

孫錦 陝西綏德人嘉靖己丑進士二十四年以右僉都御史任二十七年閑任

郭宗臯 山東登州衛人嘉靖己丑進士二十八年以右僉都御史任

李良 山東長清人嘉靖己丑進士二十八年以右僉都御史任二十九年閑任

劉璽 直隸唐縣人山東濟州衛籍嘉靖壬辰進士二十九年以右僉都御史任三十二年聽降歷山東按察使

劉廷臣 山西洪洞人嘉靖戊戌進士三十二年以右僉都御史任三十四年以病回籍

張煥 直隸定州人嘉靖戊戌進士三十四年以右僉都御史任三十五年聽調

張鎬 直隸定興人嘉靖戊戌進士三十六年以右僉都御史任三十七年閑任

何思

直隸雄縣人嘉靖壬辰進士三十七年以右僉都御史任三十八年養病

遲鳳翔

山東臨朐人嘉靖甲辰進士三十八年以右僉都御史任四十年下獄後復起鄖陽

趙孔昭

直隸邢臺人嘉靖甲辰進士四十二年養病

楊巍

山東海豐人嘉靖丁未進士四十二年右僉都御史任四十二年養病後起撫陝西

李秋

順天薊州人嘉靖丁未進士四十二年以右僉都御史任四十五年回籍

冀鍊

山東益都人嘉靖甲辰進士四十五年以右僉都御史巡撫河南改任

王遴

順天霸州人嘉靖丁未進士隆慶二年以右僉都御史任

孟重

陝西渭南人嘉靖癸丑進士隆慶三年以右僉都御史任

吳允

浙江山陰人嘉靖己未進士隆慶五年以霸州兵備副使陞右僉都任萬曆二年陞右副都四年陞兵部右侍郎兼

王一鶚

右僉都俱仍巡撫五年以原官總督宣大山西軍務

王一鶚

直隸曲周人嘉靖癸未進士萬曆五年以右副都御史任

張佳胤

四川銅梁人嘉靖庚戌進士萬曆七年以右副都御史任

蕭大亨

山東泰安人嘉靖壬戌進士萬曆九年由寧夏改任十年加右副都十二年加兵右侍仍任十五年改理戎政

許守謙

直隸藁城人嘉靖乙丑進士萬曆十五年由山西巡撫右副都改任十月陞兵部右侍郎

郭四維

山東夏津人隆慶戊辰進士萬曆十七年由密雲按察使陞右僉都任

勅使宣府行實

胡汝礪字良弼陝西寧夏衛人正德三年以順天府尹陞戶部右侍郎董宣府邊務尋改兵部左侍郎兼僉都仍蒞邊政拓宣府屯田以增出地畝進兵部尚書未任詳兵部尚書

巡撫宣府都御史行實

李儀字順天府涿州人宣德間以薦舉授戶部主事遷九江知府綽有惠愛百姓懷之正統元年特設宣大巡撫以都察院右僉都御史任軍民相安權要斂避二年被逮卒

盧睿字仲思浙江金華府東陽縣人永樂辛丑進士擢廣東道御史正統二年以都察院右僉都御史巡撫宣大至則嚴法令

剗蠹弊節浮費廣儲蓄摧強撫弱人賴以安時北虜入貢勢頗張上疏言馭戎之道在恩威相濟欲修武備以防不虞識者是之四年陞右副都御史出鎮寧夏巡撫

羅亨信字用實廣東廣州府東莞縣人永樂癸未領鄉薦明年甲申登進士改翰林院庶吉士是年五月授工科給事中往浙江視水災奏免嘉興海鹽崇德三縣稅糧以蘇民困丁繼母憂起復調吏科陞右給事中坐累謫交趾公素位而行雖遠在荒服亦怡然自得未嘗有憂苦無聊之嘆因自號安素久之用薦起拜監察御史嘗命往通州察倉庾之弊巡按真定等府清軍山西所至有聲再丁繼母何氏憂命馳驛奔喪即起復大臣有

言公堪任方面者詔復舊任食按察司僉事俸宣德乙卯陞右僉都御史命往平涼等處練兵以備邊塞公殫心力夙夜不懈皇上念邊境苦寒降勅勉勞公益感奮正統丙辰與都督趙安率師巡邊戊午丁外艱奪情視事明年殄虜功成公陞俸一級賜紵絲四表裏白金二十兩始命馳驛歸葬父畢事還京奉勅巡撫大同宣府并督屯種給贍軍餉興利除害爲久安計公悉心國事勞來措置無不得宜言聽計行信任惟允公在邊年久諳於地利之宜戰守之法轉輸之方每有建白無不嘉納已巳秋北虜入寇言師廷議召宣府總戎入衛衆紛然欲遂棄其城時公巡撫其地遂挺然仗劍當門止之衆遂定是年

九月轉陞左副都御史賜白金二十兩紵絲二表裏是時公年七十且有疾上章乞致仕越八年以壽終

任寧字

陝西西安府臨潼縣人正統壬戌進士景泰元年

任都察院右僉都御史巡撫宣府大同二年劾去任

劉璉字廷璋直隸崑山人永樂壬辰進士任陝西道監察御史陞山西布政司右叅政洪熙九年叅替宣府軍務宣德十年兼督邊儲陞戶部右侍郎尋轉左侍郎仍兼巡撫累降勅獎有秉公正之心勵廉潔之行勤謹詳明夙夜無懈之語璉公勤廉謹人不敢干以私在邊數年終始如一日其後都御史李秉督邊儲悉依璉法景泰二年致仕卒於通州不能歸遂卽其地葬

焉天順三年葉文莊公盛叅政山西奏璉在邊年久保障有功乞恩褒恤於是朝廷遣官諭祭

李秉字執中山東曹縣人正統丙辰進士任戶部郎中景泰二年以薦陞右僉都御史撫宣府提督軍務兼理邊儲秉請銀三萬兩買牛給貧乏軍民秋成償其值上允之軍民樂業且奏都督紀廣叅將楊能怠忽邊備能亦誣秉不法上從科道言命科道往勘果誣切責能等復奏准軍士四口同居者許支一石之例汰尼僧以配軍士止擊達寇之近邊牧者奏都督過與怯懦及都指揮王良等陞官賣宅之罪上切責之虜以剽掠男婦易米朝議大口一石小口五斗虜不從秉令俱與一石總兵

以為礙例秉曰何忍使赤子為夷虜耶專擅罪為任之及具聞上允不究奏罷叅將孫安江福以指揮周賢張林代眾稱得人常陳邊務十四事上悉行之數年邊境無虞軍民賴之天順元年遷撫應天戊寅改大同坐誣除名起南院甲申陞右副都御再撫宣府越兩月擢左都掌院詳吏部尚書

王宇字仲宏河南祥符縣人正統己未進士授南京戶部主事以才能陞撫州知府天順元年廷舉陞山東右布政二年陞左副都御史巡撫宣府至則洗刷積弊董振戎務一切便宜處之革弊除奸士卒咸慕權貴多不悅之賴上知譖毀不行三年

命兼撫大同石亨與姪彪恃寵恣肆以大同舊鎮之地索取尤橫宇劾之為大姦大蠹聞者嘆服四年丁憂詳大理寺

韓雍字永熙直隸長洲縣人正統壬戌進士拜湖廣道御史按治江西大有名聲陞廣東副使以薦陞右僉都撫江西坐累致仕天順二年起大理少卿復右僉都理院事是冬勅巡撫宣大至則恤軍士繕城堡糾治貪蠹有古守邊者風四年丁憂詳兩廣

李匡字存翼浙江黃巖縣人天資才識機敏宣德丁未進士授太常寺博士遷監察御史歷按陝西江西地方正統十年陞四川兵備副使十四年平播州蠻寇以功陞都察院左僉都御史巡撫四川地方本年以事罷天順七年起原職專撫宣府地方

匡精力尤壯志謀益深親歷邊陲增築寨堡復還屯種斥堠崇
密雞犬相聞狐兔罔入八年致仕詳四川巡撫

葉盛字輿中直隸蘇州府崑山縣人天順八年以巡撫兩廣改
左僉都御史巡撫宣府修復官牛官田之法墾田益廣積糧益
多以其餘歲易補戰馬千八百餘匹其屯堡廢缺者力修築之
不數月完七百餘所兵民雖始怨之既而恃以無恐乃欣戴焉
在宣府屢有建白且請行養老之令於邊褒恤已往賢臣為方
來勸上嘉納之成化三年遷禮部右侍郎歷吏部左侍郎詳
吏部

王越字世昌直隸大名府濬縣人景泰辛未進士成化五年以

右副都御史巡撫宣大六年出鎮延綏歷左右都御史兵部尚
書兼左都御史掌院事命總督宣大軍務以功封威寧伯後為
民再起總制三邊軍務詳三邊總制

鄭寧字
河南開封府祥符人正統壬戌進士歷四川左布
政使成化二年陞太僕寺卿六年以左僉都御史巡撫宣大本
年閑住

林聰字季聰福建寧德人正統己未進士成化七年以右都御
史撫宣大號令明肅勸懲有法八年致仕詳刑部尚書

殷謙字文搗順天府涿州人正統戊午舉順天第一登己未進
士授戶部主事陞兵部
司郎中景泰三年陞通政司右通

政天順元年調汝寧府知府六年丁憂成化二年復起補太原府知府寬猛得中晉人宜之尋陞陝西左叅政四年調山西五年陞山西右布政七年陞山東左布政八年陞都察院右副都御史巡撫宣府大同十年命專撫宣府十三年陞戶部右侍郎詳戶部尚書

張願字養正山西太原左衛人天順庚辰進士授翰林檢討成化十四年以右僉都御史任十六年遷工部右侍郎詳工部

郭鏗字  山東東昌府恩縣人成化丙戌進士歷兵科都給事中十七年以右僉都御史任本年改撫大同詳大同巡撫

秦紘字世纓山東兗州府單縣人景泰辛未進士成化十七年

以右僉都御史任兼理山西日夕講求邊務謹圻堠明烽火養

威蓄銳邊境無虞二十年遷理院事左僉都歷戶部右侍郎降

廣西叅政後起總督漕運歷戶部尚書詳戶部

李岳字  直隸大名府長垣縣人景泰甲申進士授戶部主

事歷郎中成化十一年陞山西右叅政十年陞本司右布政

使二十一年陞都察院右副都御史任前職二十二年忤巨璫

罷官

張錦字尚綱陝西岷州衛人成化己丑進士授刑部山東司主

事歷大理寺左少卿二十二年以右副都御史任弘治七年丁

憂七年補原職巡撫保定遷刑部左侍郎詳刑部

李介字守正山東萊州府高密縣人成化己丑進士歷大理寺左少卿弘治元年以左僉都御史任閱兵馬畜芻粟邊圉以寧二年回都察院歷兵部左右侍郎總制宣大邊務詳宣大總制強珎字直隸河間府滄州人成化丙戌進士授溧陽知縣行取擢監察御史忤權豎謫戍遼陽起陞山東副使弘治元年陞大理寺左少卿二年陞都察院左僉都御史巡撫宣府三年卒於官珎有直節不究其用人多惜之

王繼字述之河南開封府祥符縣人弘治三年以巡撫福建右副都御史改任本年改撫甘肅歷南京兵部尚書詳南京兵部楊謐字文寧河南開封府儀封縣人弘治三年以左僉都御史提綱馬政條約邊人賴之七年回院歷左副都御史兵部右侍郎詳兵部

陳紀字



福建福州府閩縣人成化己丑進士弘治七年以

右僉都御史任九年回院陞右副都御史詳都察院

馬中錫字天祿直隸河間府故城縣人弘治九年以右副都御史任首革私役雜匠及嚴禁例杜請託凡芻糧工匠馬匹之例為勢家所占悉歸之官令往來居住者於撫臺掛號以防奸偽十二年養病後起遼東巡撫歷都察院左右都御史征剿流賊詳都察院

國朝及身系 卷之百三十四 十三 四〇八
雍泰字世隆陝西西安府咸寧縣人成化己丑進士授吳縣知
縣擢御史陞南陽知府遷山西副使進按察使浙江布政使弘
治十二年以右副都御史任士民祇畏邊陲宴安叅將李傑爲
輔臣李東陽姪恃援橫作不法泰令縛下以大挺杖之三軍股
栗由是被譖十四年閑任後起提督操江歷南京戶部尚書詳
南京兵部

張縉字朝用山西太原府陽曲縣人成化己丑進士累官巡撫
保定右僉都弘治十四年以右副都御史任虜入奮擊屢有斬
獲之功本年遷總督漕運歷戶部左侍郎南京戶部尚書詳南
京戶部

劉聰字 順天府薊州衛人成化戊戌進士授太平推官推
兵科給事中歷兵科都給事中弘治 年陞湖廣左叅政六年
陞山東右布政使九年陞山東左布政使十五年陞都察院右
副都御史巡撫宣府十七年謫官乞致仕

李進字 山西平陽府曲沃縣人成化己丑進士授戶部主
事歷員外郎郎中二十年陞廣平知府二十三年丁憂弘治三
年補濟南知府七年陞四川右叅政十年陞江西右布政使十
四年陞河南左布政使十七年陞都察院右副都御史巡撫宣
府正德元年養病回籍

張鶴字

山東濟南府歷城縣人成化乙未進士授廬陵知

縣歷河南左叅政正德元年以右僉都御史任本年遷都察院左副都御史任南京都察院右都御史詳南京都察院

車寔字 山西太原府石州人成化辛丑進士正德元年任

都察院右僉都御史任前職二年致仕

劉璟字 河南開封府鄆陵縣人成化乙未進士授刑部主

事正德二年以山東左布政陞右副都御史任本年遷刑部右

侍郎歷左侍郎詳刑部尚書

鄧璋字禮方順天府涿州人成化丁未進士累官巡撫遼東右

僉都正德三年以左僉都御史任六年遷右副都御史巡撫河

南歷南京戶部尚書詳南京戶部

陸完字全卿直隸蘇州府長洲縣人正德二年由江西按察使

陞右僉都御史任四年逆瑾見其言動遲緩遷南院吏部尚書

詳吏部

馬炳然字 四川成都府內江縣人成化辛丑進士正德四

年以左僉都御史任本年遷撫寧夏右副都御史丁憂起總督

南京糧儲詳南京總督糧儲

楊綸字 陝西慶陽府安化縣人成化甲辰進士正德四年

以左僉都御史任五年閑住六年起都察院右副都御史詳都

察院

楊武字 陝西鳳翔府岐山縣人弘治丙辰進士任御史正

德四年 命清理各邊屯田及追完積逋五年陞大理寺左寺丞本年陞都察院左僉都御史巡撫宣府六年致仕

燕忠字良臣順天府薊州人成化甲辰進士授常州府推官正德六年由陝西左布政陞右副都御史任本年遷大理寺卿詳大理寺

趙璜字庭實江西吉安府安福縣人弘治庚戌進士授工部都水主事歷順天府丞正德六年以右僉都御史任權貴攬納軍儲事發奏逮數百人璜鞫之正犯置諸法逮者皆釋七年遷撫山東右副都御史歷總理河道改飭順天等府武備進工部左右侍郎尚書詳工部

王雲鳳大司徒佐子宇應韶山西遼州和順縣人成化甲辰進士觀政禮部知同榜蔡清學願執弟子禮常處署中朗聲誦讀不輟授禮部主事歷員外郎陞祠祭郎中弘治十年五月因風霾踰旬陳脩德弭災急務大意納忠言罷左道齋醮傳辦傳奉諸事 上納之十月上疏乞斬佞豎李廣以弭災變不報廣怒令道士魘呪不驗又令校尉數伺其短欲中傷之十一月 聖駕郊天看牲回廣誣雲鳳當駕騎馬下獄謫知河南陝州十四年陞陝西提學副使設四科取士取人首名節次文詞斥遠貪殘之徒進拔中正之士禁止僧道師巫學政嚴厲士初不堪而終直其法士皆興起正德三年陞山東按察使四年九月尚書

張綵以人望召爲國子祭酒始欲堅辭及有遺書言執政者誦太祖寰中士夫不爲君用當殺身滅家語於是父佐曰吾老矣汝置我何處死乎不得已泣而就道至無所餽瑾怒欲重以禍不能得而罷時國學校廢以十有七約示諸生約束太嚴雖誹謗不爲動坐定言動皆不苟六館士卒感服上言放回依親減歷之非從之五年回籍七年陞都察院右僉都御史巡撫宣府八年致仕爲人廉靖剛方言動不苟處私室如在公門暇則以史冊爲師當事無急避與人交侃侃正誼有壁立千仞之意爲巡撫俯躬延訪爲民造福視官如傳舍云

孟春字

山西澤州人弘治丙辰進士任浙江嚴州知府正

德三年陞太僕寺少卿正德八年以右僉都御史任十一年降陝西叅議歷右叅政應天府尹順天巡撫戶部吏部左右侍郎詳吏部

張禴字

順天府平谷縣人弘治壬戌進士正德六年任大

理寺左寺丞提督四夷館七年陞大理寺右少卿本年轉左九年以右僉都御史任十年丁憂十四年起撫山西詳山西巡撫王純字希文宋太子詹事梅溪先生之裔成化癸卯領浙江鄉薦弘治癸丑登進士第授南京大理寺右評寺累陞左寺正戊午詔大臣各舉堪任藩臬者吏部侍郎碧川楊公舉公才識通敏論讞詳明遂陞江西按察司僉事撫流移減徵科禁豪猾

雪冤滯凡職所當為者咸盡其力先是瑞州羣盜竊發公奉

勅領兵備殄滅巨魁屢有白金綵幣之賜丁卯六載考績陞河南

按察司副使領勅兵備潁州兼理淮揚諸府屯田未幾改廣

東隨丁外艱是時逆瑾權要憾公無所結納罰米幾千石稱貸

間關輸於邊辛未服闋改雲南金齒兵備興利剗幣允宜土俗

諸夷咸畏慕之壬申陞大理寺右少卿時雲南副使晁必登陝

西御史劉天和為權倖所中傷公力辨之得釋山東歸善王犯

法詔公往鞫之同事者欲張大其事公不可惟執首惡數人

以歸民用弗擾甚稱上意錫勞稠疊八年陞左少卿十年陞

都察院左僉都御史巡撫宣府宣府密邇京師視諸鎮最為要

衝公至夙夜籌畫百廢具舉輟京軍以省冗費布宿將以守險

隘壯赤城之兵增龍門之戍納降却虜出奇設伏具有成筭大

議屢建上皆嘉納之公在邊多斬獲功一賜寶香兩賜豸服

又特賜麒麟服實異數也嘗有旨欲於宣府有所營建公懼

傷民力上疏力止之不報會有疾遂乞休得旨歸即杜門養

靜不復談時事既而疾革惟曰吾用世之志已矣奈違太孺人

之養何言訖而終公長身偉貌敦朴徑直出於天畀自筮仕來

敷歷中外餘二十年清白自持不苟取與遇匪人雖不少假借

而揚善隱惡之意恒惓惓焉在法曹久於律例甚精迎刃而解

僚案多推讓之為詩文尚典雅有集若干卷藏於官享年五十

有六

劉達字 山東濟南府濱州人弘治己未進士授刑部主事十七年選通政右叅議正德三年轉左五年轉右通政歷左通政十一年以右僉都御史任十三年加左副都御史十四年改撫順天詳順天巡撫

甯杲字 山東登州府蓬萊縣人遼東海州衛籍弘治丙辰進士授行人 年擢 道監察御史正德四年任大理寺左寺丞會盜起命往真定等處捕盜奏立什伍連坐之法捕獲無虛日每械賊入城鼓吹前導金鼓之聲彌月不絕由是奸人無所容盜賊日多內官張忠姪張茂為窩王杲親捕之啖其心陞

大理右寺丞五年以捕盜功陞都察院右僉都御史仍專督捕盜本年以激賊下獄六年再起捕盜尋改巡撫保定等處八年免十四年再起都察院右僉都御史撫宣府十六年繫問論死嘉靖元年三月在獄以病聞得 旨免死發戍雷州衛都御史金獻民執奏請如原擬 上竟宥之

李鐸字 山東兗州府萊陽縣人弘治壬戌進士授行人歷大理寺左少卿正德十六年以右僉都御史任嘉靖元年宣大連歲饑荒缺食一軍鼓噪求糧幾至為變鐸上其狀部議於二鎮量增月糧折色每石一兩按月支給候麥熟停止從之三年遷撫大同詳大同巡撫

寇天叙字子惇山西太原府榆次縣人正統戊辰進士歷應天府丞嘉靖三年以右僉都御史任會有警急難以至本年改撫鄖陽

張縉字四川重慶府巴縣人嘉靖三年由大理寺左少卿陞右僉都御史任四年遷撫延綏詳延綏巡撫

周金字直隸常州府武進縣人正統戊辰進士嘉靖四年以巡撫延綏右僉都御史改任本年加右副都御史仍前任六年致仕後起撫保定歷兵部右侍郎總漕左右都御史南京刑部尚書

劉源清字山東兗州府東平州人正德甲戌進士任進賢

縣知縣十六年陞大理寺右寺丞嘉靖元年轉左二年養病六年以左僉都御史任十一年陞兵部左侍郎兼僉都御史總制宣大軍務詳宣大總制

韓邦奇字陝西平安府朝邑縣人嘉靖十二年以左僉都御史任本年回院歷右副都御史命撫遼東未任改撫山西致仕後起總理河道歷刑部右侍郎

路迎字山東兗州府汶上縣人正德戊辰進士嘉靖十三年以右僉都御史任十五年回院改撫鄖陽十七年陞巡撫山西右副都歷陝西巡撫兵部右侍郎詳兵部尚書

郭登庸字自微山西大同府山陰縣人正德甲戌進士授行人

接喪守制十六年起補原職嘉靖元年擢陝西道監察御史十年陞湖廣提學副使十二年陞應天府丞十四年改順天府丞十五年陞都察院右僉都御史撫宣府十八年改撫陝西未任卒

楚書字國寶直隸揚州府江都縣人寧夏左屯衛籍嘉靖癸未進士授寶坻知縣四年改餘姚五年丁憂八年補曲沃九年陞兵部職方司主事十一年陞尚寶司丞十二年陞尚寶司少卿十七年陞太僕寺少卿十八年陞都察院右僉都御史撫宣府二十一年回籍聽用

王儀字克敬順天府文安縣人嘉靖癸未進士除靈璧縣知縣五年調縣知縣七年擢貴州道監察御史十一年陞蘇州府知府十二年為民十四年起撫州府知府本年仍調蘇州府十七年陞浙江副使二十年陞山西右叅政二十一年陞都察院右僉都御史巡撫宣府地方督理軍務二十三年陞右副都御史仍舊巡撫二十四年考劾降一級

孫錦字陝西綏德人嘉靖丙戌進士二十四年以右僉都御史任二十七年閑住

郭宗臯字君弼山東登州衛人嘉靖己丑進士二十八年以右僉都御史任本年陞右副都御史總督宣大軍務詳南京兵部尚書

李良字遂甫山東濟南府長清縣人嘉靖己丑進士二十八年以右僉都御史任二十九年閑任

劉璽字國符山東濟州衛籍直隸保定府唐縣人嘉靖壬辰進

士授戶部主事十年陞刑部員外郎十年陞戶部郎中十

年陞衛輝府知府丁憂年復除濟南府二十陞山西

副使轉右叅政二十年陞山東按察使二十九年陞右僉都

御史撫宣府三十一年降山東左叅政轉按察使

國朝列卿紀卷之一百二十四終

國朝列卿紀卷之一百二十五

巡撫大同兼理軍務

大同古并州之地戰國屬趙秦為雲中歷代並置郡治領州縣

五代沒於遼遼後陞為西京金因之元改置大同路入國朝

改為府設衛所屯重兵以控沙漠自永樂六年始遣都御史史

仲成出鎮尋回院歷正統元年邊塵肇起廷議大同與宣府

二鎮共設巡撫大臣一員至景泰三年北虜日橫干擾為患大

同始專設巡撫一員遣都御史年富秉鉞其地天順三年以邊

患稍息又議與宣府同設巡撫至成化十年又照景泰三年例

仍專設相沿至今其地川原平行故多大舉之寇西則平虜威

遠中則右衛水口等處皆稱要害蓋虜南犯朔應諸城必窺之路也東則天城陽和為虜入順聖諸處之衝而平虜西連老營堡與偏關近虜纔出套便涉其境故大同稱難守焉先年邊政嚴明警備差緩自多故已來大邊已失二邊之內棄為王庭墩軍驕惰警報不明至有與虜通貨入而後報者他可知矣因地利修人事為國家干城為京師屏翰寧無望於秉鉞之臣也哉今詳各官宦履於後其行實見於事紀其勲德茂著者表為列傳

國朝列卿紀卷之一百二十五

勅使大同左右都御史侍郎年表

沈固 直隸丹陽人鄉舉正統五年以戶部侍郎總督大同軍儲十四年陞右都叅軍事景泰二年加左都

馬昂 直隸滄州人鄉舉天順元年以左都御史巡視大同山西

胡瓚 直隸永年人弘治癸丑進士正德十一年以左僉都巡撫嘉靖四年以戶部左侍郎經畧大同兵變

巡撫大同左右副僉都御史年表

史仲成 陝西安化人進士永樂六年以右僉都御史出鎮大同七年回院

李儀 順天涿州人永樂中鄉舉正統元年以右僉都御史撫宣大二年被逮卒

盧睿 浙江東陽人進士正統元年以右僉都御史巡撫宣大

羅亨信 廣東莞人進士正統五年以右僉都御史撫宣大十三年加左副都御史景泰元年致仕

任寧

陝西臨潼人進士景泰元年以右僉都御史撫宣大二年被劾去任

年富

直隸懷遠人進士景泰三年以左副都御史專撫大同天順元年下獄

李秉

山東曹縣人進士天順二年以右僉都御史撫大同三年致仕

王宇

河南祥符人進士天順三年以左副都御史撫宣大四年丁憂

韓雍

直隸長洲人進士天順四年以右僉都御史撫宣大

王越

直隸濬縣人進士天順七年以右副都御史撫大同成化元年養病五年起撫宣大

鄭寧

河南祥符人進士成化六年以左僉都御史撫宣大本年閑住

林聰

福建寧德人進士成化七年以右都御史撫宣大

殷謙

順天涿州人進士成化八年以右副都御史撫宣大

以後大同專設

董方

順天灤縣人進士成化十年以右都御史撫大同

張瑩

直隸華亭人進士成化十一年以右副都御史任

李敏

河南襄城人進士成化十二年以右副都御史任

孫洪

山東昌邑人進士成化十五年以左副都御史任

郭鏜

山東恩縣人成化丙戌進士成化十八年以右僉都御史任二十年致仕

左鈺

直隸阜城人進士成化二十年以右僉都御史任

葉淇

直隸山陽人進士成化二十二年以右副都御史任

許進

河南靈寶人進士弘治元年以右僉都御史任

侯恂

陝西白水人進士弘治四年以右僉都御史任

劉璣

山東濟南衛人進士弘治九年以右僉都御史任

洪漢 山東章丘人成化壬辰進士弘治十一年以右副都御史任十三年邊帥失利落職

劉宇 河南鈞州人進士弘治十三年以右僉都御史任十四年以功加右副都

周南 浙江縉雲人進士弘治十八年以右副都御史任正德元年丁憂

歐信 順天薊州人成化甲辰進士正德元年以右副都御史任二年卒於官

崔巖 湖廣郴州人進士正德二年以右副都御史任

熊偉 直隸萬全右衛籍江西新建人弘治丙辰進士正德三年以右僉都御史任四年免

王綸 山東濱州人成化丁未進士正德四年以右副都御史任五年致仕

張禴 順天平谷人進士正德五年以右僉都御史任本年丁憂

馬中錫 直隸故城人進士正德五年以兵部侍郎兼僉都御史任

石玠 直隸藁城人進士正德六年以右副都御史任

謝綬 山東朝城人成化甲辰進士正德七年以右僉都御史任本年卒於官

公勉仁 山東蒙陰人進士正德七年以右僉都御史任

高友璣 浙江樂清人進士正德八年以右僉都御史任

王憲 山東東平人進士正德十年以右僉都御史任

胡瓚 直隸永年人進士正德十一年以左僉都御史任

楊志學 彭城衛籍湖廣長沙人進士正德十三年以右僉都御史任

張文錦 山東安丘人遼東廣寧衛籍弘治己未進士嘉靖元年以右僉都御史任三年激變叛軍被害

李鐸 山東萊陽人弘治壬戌進士嘉靖三年以右僉都御史任本年丁憂

蔡天祐 河南睢州人弘治乙丑進士嘉靖三年以右僉都御史任九年回籍十三年再起以疾

辭尋卒於家

王大用 福建興化衛籍直隸儀真人進士嘉靖九年以右僉都御史

王潮 直隸丹徒人進士嘉靖十年以右副都御史任

何棟 陝西長安人進士嘉靖十一年以左僉都御史任十二年降一級

潘倣 河南洛陽人正德辛未進士嘉靖十二年以右副都御史任本年軍改革為民

樊繼祖 山東鄆城人正德辛未進士嘉靖十二年以右僉都御史任十四年加右副都

史道 順天涿州人正德丁丑進士嘉靖十五年以左僉都御史任十六年加右副都十八年又加兵部右侍郎兼僉都御

史二十 年丁憂

龍大有 湖廣茶陵人正德丁丑進士嘉靖二十年以右副都御史任二十一年劾免謫戍

趙錦 順天良鄉人正德丁丑進士嘉靖二十一年以右副都御史任

詹瑩 直隸山海衛籍福建龍溪人嘉靖丙戌進士二十三年以右副都御史任

李仁 山東東阿人嘉靖癸未進士二十七年以右副都御史任二十八年降邊方雜職

陳耀 直隸靜海人嘉靖丙戌進士二十八年以右僉都御史任二十九年下獄卒

何思 直隸雄縣人嘉靖壬辰進士二十九年以右僉都御史任三十年養病

侯鉞 山東東阿人嘉靖辛丑進士三十年以右僉都御史任三十一年閑住

於敖 陝西岷州衛籍正德辛丑進士嘉靖三十一年以鎮守昌平右僉都陞未任

齊宗道 遼東籍山東日照人嘉靖戊戌進士三十二年以右僉都御史任三十三年聽調

王忬 直隸太倉人嘉靖辛丑進士三十二年以右副都御史任

楊順 山東德州衛人嘉靖辛丑進士三十四年以右僉都御史任

朱笈 直隸桃源人嘉靖丁未進士三十六年以右僉都御史任三十七年閑住

楊選 山東章丘人嘉靖甲辰進士三十七年以右僉都御史任本年丁憂

李文進 四川巴縣人嘉靖乙未進士三十七年以右僉都御史任

楊選 見前嘉靖三十九年以右僉都御史再任

陳其學 山東登州衛人嘉靖甲辰進士四十年以右僉都御史任

劉燾 直隸天津衛人嘉靖戊戌進士四十二年以右僉都御史任

張邦彥 山東臨朐人嘉靖丁未進士四十二年以右僉都御史任四十五年回籍聽調

張志孝 山東濟寧人嘉靖癸丑進士四十五年以右僉都御史任

劉祐 山東掖縣人嘉靖癸丑進士隆慶元年以右僉都御史任二年養病

朱笈 見前任隆慶二年以右僉都御史再起未任

李秋 見遼東巡撫順天薊州人嘉靖丁未進士隆慶三年以右僉都任

方逢時 湖廣嘉魚人嘉靖辛丑進士隆慶五年以右僉都御史任

劉應箕 四川巴縣人嘉靖甲辰進士隆慶四年以右僉都任

申佐 直隸永年人嘉靖丙辰進士萬曆二年由和陽參政兼兵備僉事陞右僉都三年自陳調別用

鄭洛 直隸安肅人嘉靖丙辰進士萬曆三年由巡撫山西任四年加右副都仍任六年陞兵部右侍郎

賈應元 順天遵化人嘉靖壬戌進士萬曆六年由按察使陞右僉都任九年加右副都仍任十年陞兵部右侍郎

胡來貢 山東萊州籍秦州人隆慶戊辰進士萬曆十年由山西按察使陞右僉都任十二年加右副都仍任十五年調

鄧林喬 四川內江人嘉靖乙丑進士萬曆十五年由陝西右布政陞右僉都任十六年丁憂

王基 山東青州左衛籍萊陽人嘉靖乙丑進士萬曆十六年由浙江左布政陞右副都任十八年陞兵部右侍郎

邢玠 山東益都人隆慶辛未進士萬曆十八年由山西副使陞右僉都任

勅使大同左右都侍郎都御史行實

沈固字仲威直隸鎮江府丹陽縣人鄉舉歷山東右叅政仁

宗登極命以本官叅政同武安侯鄭亨督軍事鎮大同賜璽書

以行宣德丙午命與鄭亨及都指揮曹儉統兵行邊設險爲禦

寇計規畫皆出於固宣宗嘉之正統六年命兼綜理及總督

大同軍儲七年加戶部右侍郎十四年陞右都御史叅謀大同

軍事景泰二年以功陞左都御史仍前任尋赴闕議事因乞

致仕從之在大同身任邊寄之重二十七年器完識遠恢廓多

籌略臨危處變拯敗抹僨卒完成鎮天順元年璽書赴召人觀

上延見便殿即日拜戶部尚書詳戶部

馬昂字景高直隸河間府滄州人鄉舉天順元年以左都御史
巡視山西大同等處本年回都察院歷兵部戶部尚書詳戶部
胡瓚字伯珩直隸永年人弘治癸丑進士正德 年任南京大
理寺丞九年陞大理寺右少卿十年轉左少卿十一年以都察
院左僉都御史巡撫大同剔蠹除奸宗室有貽毒地方疏其罪
錮之復上邊務六事 武宗幸大同虜大入寇與戰破之 賜
璽書褒美及蟒衣三襲上疏極論請回鑾不報因乞休歸辛巳
起操江留都嘉靖癸未陞南京刑部侍郎尋改北乙酉大同兵
變命以戶部左侍郎提督軍務偕都督魯綱統兵往援方略於
都督桂勇朱振擒首惡誅之詳南京工部

巡撫大同左右副僉都御史行實

史仲成字

陝西慶陽府安化縣人洪武中國子生擢監察

御史陞山西按察僉事革除中改桂林府同知有政績永樂元
年陞都察院右僉都御史六年出鎮大同七年回院詳都察院
李儀字 順天府涿州人宣德間以薦舉授戶部主事歷九
江府知府正統元年以右僉都御史巡撫宣大二二年逮繫而卒
詳宣府巡撫

盧睿字仲思浙江金華府東陽縣人永樂辛丑進士正統二年
以右僉都御史巡撫宣大至則嚴法令剷蠹弊節浮費廣儲蓄
摧強撫弱時北虜入貢勢頗張 上言馭戎之道要在恩威兼

濟恩不施無以懷遠武不振無以示威識者是之六年改撫寧夏詳寧夏巡撫

羅亨信字用實廣東廣州府東莞縣人永樂甲申進士授工科給事中正統五年以右僉都御史巡撫宣大十三年加右副都御史十四年陞左副都御史俱仍舊巡撫景泰元年致仕詳宣府巡撫

任寧字

陝西西安府臨潼縣人正統壬戌進士景泰元年

以右僉都御史代羅亨信巡撫宣大二年去任詳宣府巡撫

年富字大有直隸鳳陽府懷遠縣人永樂辛酉鄉薦景泰三年以河南左布政陞左副都御史專巡撫大同提督軍務兼理邊

儲時軍民瘡痍未復室家離散呻吟之聲不絕乃極力招撫舉廢政革科徵抑豪橫廣屯田軍民始有更生之望初倉庫所儲多爲勢要侵斂富至悉追復之由是軍旅數興穀錢不乏時征虜大將而下多納賂冒功富至悉核實不錄故爵賞無濫及者景泰乙亥丁外艱朝廷以邊警方急奪哀視事懇乞終制不允天順元年忤權奸致仕尋起南兵右侍歷戶部尚書詳戶部李秉字執中山東兗州府曹縣人正統丙辰進士天順二年以右僉都御史任痛革諸弊羣情度不能容乃以事中之三年致仕後起南院八年陞右副都御史未幾擢左都御史掌院尋命整飭大同諸路邊務適達賊入寇秉率軍戰於鳳凰山擒獲人

畜萬計。成化丁亥，拜吏部尚書，詳吏部。

王宇，字仲宏，河南開封府祥符縣人。正統己未進士。天順三年，

以巡撫宣府左副都御史，命兼撫大同地方。時石亨與姪彪

以舊鎮之地，索取橫甚，宇劾之為大奸大蠹，聞者嘆服。四年丁

憂，後起大理寺卿，見宣府巡撫詳大理寺。

韓雍，字永熙，直隸蘇州府長洲縣人。正統壬戌進士。天順四年，

以右僉都御史巡撫宣大。七年，改專撫大同，遷兵部右侍郎，見

宣府巡撫。

王越，字世昌，直隸大名府濬縣人。景泰辛未進士。任山東按察

使。天順七年，以右副都御史巡撫大同，力修廢政，為攻守計。邊

人賴之。成化元年，以疾家居五年。又命巡撫宣府大同。六年，改

鎮延綏，見宣府巡撫。

鄭寧，字

河南祥符人。正統壬戌進士。

年歷四川左布政

使。成化二年，陞太僕卿。六年，以左僉都御史撫宣大。本年閑住。

林聰，字季聰，福建寧德人。正統己未進士。成化七年，以右都御

史巡撫宣大，號令明肅，勸懲有法。八年致仕。詳刑部尚書。

殷謙，字文撝，順天涿州人。正統己未進士。成化七年，任山東左

布政。八年，以都察院右副都御史巡宣府大同。十年，命專撫宣

府，詳戶部尚書。

以後大同專設巡撫，遂為定制。

董方字仲矩順天府涿縣人正統乙丑進士授大理寺評事成化元年任刑部右侍郎九年陞都察院右都御史十年出鎮大同至則飭官吏謹備禦嚴操練清屯種邊鄙不聳十一年陞刑部尚書詳刑部

張鏊字廷器直隸松江府華亭縣人正統戊辰進士成化十一年以右副都御史任斬首虜奪兵械築城浚濠清理屯種虜酋虬加思蘭知有備請入貢許之十三年陞刑部右侍郎詳南京兵部

李敏字公勉河南開封府襄城縣人景泰甲戌進士任四川左布政成化十三年以右副都御史任先是虜每戍害守墩軍士

敏設伏擒之自是虜不敢犯山東河南運糧者率倍費敏計歲會外令入銀給將士以其餘市戰馬十五年遷兵部右侍郎歷總督漕運巡撫保定戶部尚書詳戶部

孫洪字
山東萊州府昌邑縣人景泰甲戌進士授兵部主事成化十五年由河南左布政使陞右副都御史任十七年遷撫河南詳河南巡撫

郭鏜字
山東東昌府恩縣人成化丙戌進士擢兵科給事中十二年陞兵科都給事中十七年任都察院右僉都御史巡撫宣府十八年改撫大同二十年致仕

左鈺字廷珍直隸河間府阜城縣人景泰癸酉舉人拜御史歷

陝西按察使成化二十年以巡撫遼東右僉都御史改二十二年回院歷撫山西詳山西巡撫

葉洪字本清直隸淮安府山陽縣人景泰甲戌進士擢江西道御史歷巡撫山西右僉都成化二十二年以右副都御史任二十三年遷戶部右侍郎歷左侍郎尚書詳戶部

許進字季升河南河南府靈寶縣人弘治元年以右僉都御史任時北虜擁衆入貢進防範嚴待遇厚請帑銀供館穀費而人不擾條陳四事又開種引鹽邊儲充實奏黜害軍指揮於容等武邑王兇縱奏廢爲庶人再陳邊事八條舉謀勇將官張安等劾太監石岩貪暴被岩中傷三年忤中官降兗州知府歷吏部

尚書詳吏部

侯恂字

陝西西安府白水縣人成化丙辰進士弘治四年

以山東按察使陞右僉都御史任九年致仕後起南院左僉都御史詳南院

劉瓛字

山東濟南南衛籍江西安福人成化己丑進士授主

事弘治九年以右僉都御史任十二年劾回改大理寺左少卿歷巡撫遼東右副都御史詳遼東巡撫

洪漢字

山東濟南府章丘縣人成化壬辰進士授工部主

事歷員外郎郎中陞江西左叅政以平徭功遷陝西左布政使弘治十一年陞都察院右副都御史巡撫大同十三年以邊帥

失利落職

劉宇字志大河南開封府鈞州人成化壬辰進士任山東按察使弘治十三年以薦陞右僉都御史任十四年以功陞右副都御史仍舊任十八年陞右都御史提督宣大軍務累官吏部尚書入閣詳內閣

周南字文化浙江處州府縉雲縣人成化戊戌進士授六合知縣擢御史歷江西右布政使弘治十八年以右副都御史任正德元年忤逆瑾回籍為民歷總制兩廣右都御史詳兩廣總制歐信字順天府薊州人成化甲辰進士授戶部主事弘治年陞戶部員外郎年陞戶部山西司郎中年陞浙江左

參政十年陞山東右布政使十七年調河南右布政使十八年陞山東左布政使正德元年陞都察院右副都御史巡撫大同地方二年卒於官

崔巖字民瞻湖廣郴州人成化辛丑進士歷河南左布政正德二年以右副都御史任三年改撫陝西歷工部左侍郎詳工部熊偉字直隸萬全右衛籍江西新建人弘治丙辰進士正

德元年任右通政三年陞都察院右僉都御史巡撫大同地方四年免

王綸字山東濟南府濱州人成化丁未進士正德四年任南京禮部右侍郎本年改都察院右副都御史巡撫大同地方

五年致仕

張禴字

禴弟順天府平谷縣人弘治己未進士正德四年

任太僕寺卿五年以右僉都御史任本年謫泗州知州後起撫

遼東詳遼東巡撫

馬中錫字天祿直隸河間府故城縣人正德五年以兵部侍郎

兼僉都御史任諸所興革一如宣府時宗室有邀去任郡倅而

奪其資者中錫廉知疏請坐罪竟還所奪威名赫然六年遷右

都御史征流賊歷左都御史詳都察院

石玠字邦秀直隸真定府藁城縣人成化丁未進士正德五年

任山西左布政使六年以右副都御史任玠久歷邊陲習諳戎

務將領而下量才任使皆得其宜間有違法裁以大體不為深

文小刻致人爭盡力邊境用寧七年陞兵部右侍郎歷左侍郎

戶部尚書詳戶部

謝綬字

山東東昌府朝城縣人成化甲辰進士授任丘知

縣弘治元年擢南道監察御史年丁憂年補北道七年陞

湖廣副使尋丁憂正德二年忤逆瑾罰粟調四川五年陞南京

太僕寺少卿六年陞大理寺左少卿七年陞都察院右僉都御

史巡撫大同地方本年卒於官

公勉仁字

山東青州府蒙陰縣人弘治庚戌進士歷四川

左叅議正德七年以右僉都御史八年回籍後起撫鄖陽詳鄖

陽巡撫

高友璣字肅政浙江樂清縣人弘治庚戌進士授南京刑部主事正德七年任陝西右布政八年陞右副都御史任所至達政體赫赫有聲風采峻整貴倖數見裁抑坐是得禍十年降湖廣副使累官刑部尚書詳刑部

王憲字維綱山東東平州人弘治庚戌進士歷大理左寺丞正德十年以右僉都御史撫治鄖陽改任十一年改撫陝西歷兵部尚書詳兵部

胡瓚字伯珩直隸廣平府永年縣人弘治癸丑進士歷大理寺左少卿正德十一年以左僉都御史任興利革弊陳邊務六事

區畫周悉武宗駕幸雲中值虜大舉瓚躬事行陣斬獲甚衆捷聞賜蟒衣白金十三年養病後起歷南院操江刑部右侍郎戶部左侍郎見前勅使詳南京工部

楊志學字

彭城衛籍湖廣長沙府長沙縣人弘治癸丑進

士正德十三年以右僉都御史任嘉靖元年三月志學上言本鎮軍缺食公私匱乏強悍聚爲盜賊肆行劫掠北虜近邊住牧警報日聞乞亟爲議處部議於該鎮量增月糧折色每石一兩按月支給候麥熟停止又請動支沒官銀二十萬作速運赴該鎮趁時糴買米豆與折銀相兼支放仍發大倉銀六萬分委司屬於該鎮召商糴買巡撫官設法兌運以備兵馬支用占種地

土盡行退還編入屯田召種辦納子粒通行各邊一體遵行從之尋養病後起歷寧夏巡撫刑部左右侍郎尚書詳刑部

王文錦字

山東青州府安丘縣人弘治己未進士授戶部

主事歷員外郎郎中正德十年陞安慶知府會逆濠之變十五年以城守功論陞太僕寺少卿嘉靖元年陞都察院右副都御史巡撫大同地方二年激變叛軍被害

李鐸字

山東兗州府萊陽縣人弘治壬戌進士授行人正

德三年擢戶科給事中五年陞戶科右給事中六年陞刑科左給事中七年陞刑科都給事中九年陞南京大理寺右寺丞十一年改大理寺右寺丞十三年陞左寺丞十四年陞右少卿本

年陞左少卿十六年陞都察院右僉都御史巡撫宣府地方嘉靖元年宣大連年饑荒軍士鼓噪求糧鐸言其狀得旨二鎮量增月糧每石折銀一兩按月支給俟麥熟停止三年改撫大同本年丁憂未任

蔡天祐字

河南開封府睢州人弘治乙丑進士改翰林庶

吉士正德二年丁憂四年擢吏科給事中七年陞福建僉事十一年陞山東右叅議十五年陞遼陽兵備副使十六年陞陝西右叅政嘉靖二年陞山西按察使三年陞都察院右僉都御史巡撫大同四年陞右副都御史七年加兵部左侍郎兼僉都御史仍前任九年召還兵部以人言回籍十三年再起以疾辭尋

卒於家壽九十五

王大用字時行福建興化衛籍直隸揚州府儀真縣人正德戊辰進士授工部都水主事歷應天府尹嘉靖九年以右副都御史任十年時兵饑乾耗悍卒數戕害主將拜撫者多難之公毅然獨往尚教化禁淫酗汰浮冗課墾耕嚴開中以通商鹽營堡落以備哨望剿平強寇劉善果欽賞銀十兩紵絲一表裏疏陳備邊四事一議遊擊二員各分城兵三千高坐城站不出按伏徒費行糧罷之便一議奸商糴買糧草展轉侵盜腳價難賠改令有力軍官領糧糴買貯給一議陽和平虜右衛既有叅將其屬有千總把總管隊等官今又設三守備占役頗衆兵力益

分俱應裁革一議大同三邊離鎮二百餘里二邊一百三十里頭邊四十里近者應援可及遠者聲息難知宜移入二邊併守爲便奏下兵部覆題俱報可時巡按御史張祿與公持禮尋爲給事中秦鰲所論乃疏乞休荷溫旨慰留有盡心軍務以肅朝廷紀綱之褒及再疏乞休乃改撫順天等處遷都察院未任致仕後起四川巡撫歷南刑右侍郎詳南京刑部

王潮字直隸鎮江府丹徒縣人正德戊辰進士嘉靖十年以右副都御史任十一年遷撫遼東歷南京大理寺卿南戶部右侍郎詳南京戶部

何棟字伯直陝西西安府長安縣人正德辛巳進士嘉靖十年

任太僕寺卿十一年以左僉都御史任十二年降一級後起總督薊遼歷右都御史詳薊遼總督

潘倣字

河南河南府洛陽縣人正德辛未進士嘉靖十二

年任都察院右副都御史巡撫大同本年軍叛革爲民

樊繼祖字

山東兗州府鄆城縣人正德辛未進士嘉靖十

二年以右僉都御史任十四年加右副都御史仍舊任十五年回都察院十六年歷兵部左侍郎提督工程兵部尚書總督宣大以物議免再起工部尚書採木湖廣詳工部

史道字克弘順天府涿州人正德丁丑進士改翰林院庶吉士十四年擢兵科給事中性剛直敢言嘗疏論谷大用江彬誤國

謀逆尚書王憲附麗阿黨諫止大臣及太監張佐等封爵論救尚書王瓊陸完死章數上多見嘉納嘉靖元年陞山西僉事二年降南陽通判三年降金縣縣丞本年丁憂四年起復補江西僉事五年改河南僉事兵備穎壽六年陞光祿寺少卿九年陞大理寺左少卿十年陞都察院右僉都御史協管院事時永嘉張公奏行選貢法公疏請復歲貢舊規遂著爲令十一年陞大理寺卿十二年降山東右叅議十五年大同上李瑾變詔陞都察院左僉都御史巡撫大同十六年加右副都御史親冒矢石斬渠魁一人虜卒二千餘人獲馬駝牛羊三萬夷器五萬凡虜中間謀及以妖術叛逆者悉以計擒議建五堡城廣地數百

國朝列傳紀 卷之百二十五 四百七十一
里人得耕戍其中歲省漕挽費甚繁十八年加兵部右侍郎兼左僉都御史俱仍前任二十年取回兵部陞左侍郎未任丁憂二十九年超左侍郎三十年陞兵部尚書協理團營加太子少保本年致仕

龍大有字

湖廣長沙府茶陵州人正德丁丑進士授祁州

知州十五年調開州嘉靖二年丁憂五年補廣德州六年陞南刑員外郎七年陞平樂知府十二年陞廣西副使十六年陞浙江右叅政十八年陞河南按察使十九年陞河南右布政二十年陞都察院右副都御史巡撫大同地方二十一年劾免謫戍

趙錦字

順天府良鄉縣人正德丁丑進士任南京戶部主

事歷浙江按察使嘉靖二十一年由守制延綏右僉都起右副都御史任二十三年改撫甘肅詳甘肅巡撫

詹瑩字仁甫直隸山海衛籍福建漳州府龍溪縣人嘉靖丙戌進士除戶部主事歷員外郎郎中陞光祿寺少卿十八年補尚寶司卿二十一年陞南京太常寺少卿二十二年陞巡撫甘肅右僉都御史二十三年以右副都御史任二十七年陞兵部右侍郎二十八年歷左侍郎詳兵部

李仁字元夫山東兗州府東阿縣人嘉靖癸未進士二十一年任河南右叅政二十五年陞太僕寺少卿二十六年陞巡撫保定右僉都御史二十七年陞巡撫大同右副都御史二十八年

降邊方雜職

降邊方雜職
卷之二十一
十一
二百五十二

