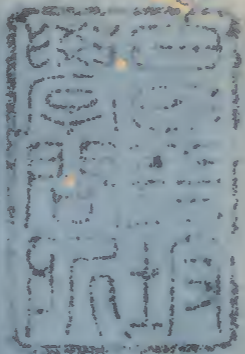


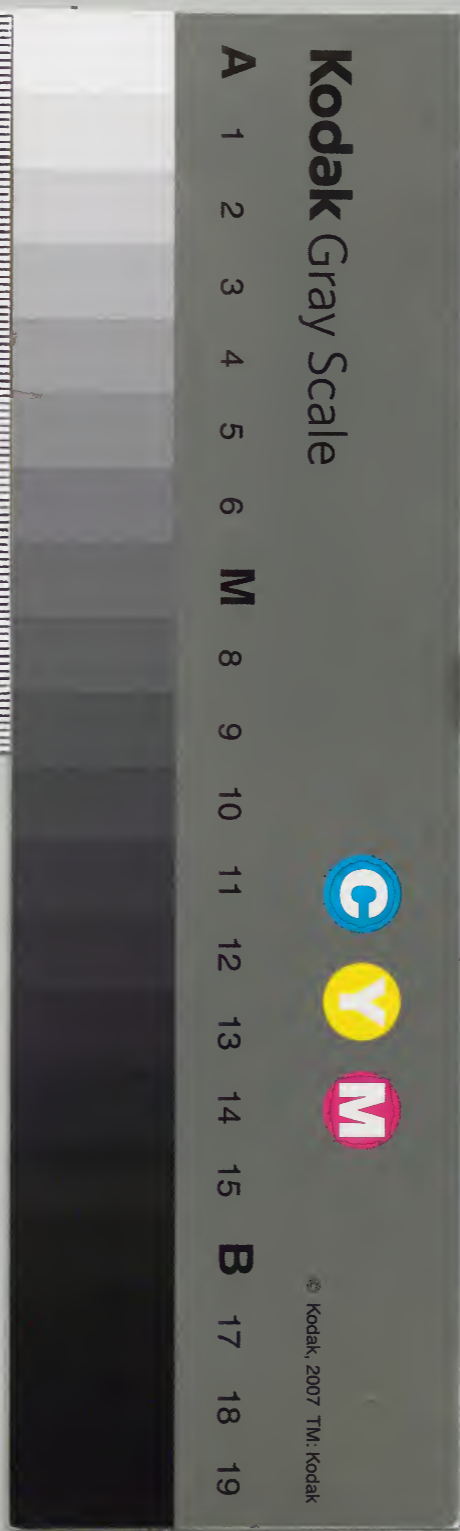
集千家註批點杜工部詩集十七之二十



漢書門			
五	四	二	八
一	八	一	六
冊	架	函	號類

庫文閣内			
三	五	二	漢
四	四	八	書
函	冊	號類	

内閣文庫		
番號	漢	5428
冊數		(5)
函號	別	55



綴じ部(喉部分)の文字など開きが不鮮明な箇所あり

改定...

鶴曰詩云堅子

集千家註批點杜工部詩集卷之十七

漢章文庫

堅子...

植梨且綴碧梅杏半傳黃小子幽園至輕籠孰捺香山風猶滿把

野露及新葺歌枕江湖客提攜日月長

青青高槐葉采掇付中廚新麪來近市汁滓宛相俱入鼎資過熟

加餐愁欲無碧鮮俱照筯香飯兼苞蘆經齒冷於雪勸人投比珠

願隨金腰裏走置錦屠蘇路遠思恐泥興深終不渝獻芹則小小

薦藻明區區萬里露寒殿開水清玉壺君王納涼晚此味亦時須

仲夏流多水清晨向小園碧溪搖艇閑朱果爛枝繁始為江山靜

終防市井喧畦蔬繞茅屋自足蠲船食

一作多流水

相俾細掃槐... 葉和麵為冷... 陶取其物名... 理思之修可曰... 籟有三義秋是... 走晉錦屠蘇... 屋之非酒... 陶以飲人侯... 此佈

總文書...

鶴曰天曆三年...

仲夏流多水清晨向小園碧溪搖艇閑朱果爛枝繁始為江山靜

盤食...

楚元王... 傳宣為... 區之禮... 我師古... 區之... 漢書... 名

可謂文除

亂不可久留連

不可久留連

公自言也

早澤論功

蜀人賸錢

曰更僕以
水以食貨
大夫之臣曰
重雪之皆言
影射也謂以
傳合也謂以

反照。楚王宮北正黃昏白帝城西過雨痕返照入江翻

去風雨時時龍一吟舟人漁子歌回首估客胡商淚滿襟寄語舟航

惡羊少休翻鹽井橫黃金。歸赴朝廷已入秦捨舟策馬論兵地拖玉腰金報主

身莫度清秋吟蟋蟀。早聞黃閣畫麒麟。

中巴之東巴東山江水開闊流其間白帝高為三峽鎮夔州險過百

牢關。楚峽混殊名英雄割據非天意霸王吞在物情。元聽舜日舊

道重樓錦繡懸。赤甲白鹽俱刺天間閣繚繞接山巔楓林橘樹丹青合複

東山稻畦一水頃北有澗水通青苗晴浴狎鷗分處處兩隨神女

魚色紅

大曆三年作

師曰夢

年謂元

西征賦於嘯玉以出入雲門腰金帶也

春秋禹傷父功不成乃巡衡山血誓以祭仙天而肅忽夢赤繡衣男

子自林玄夷蒼水使者謂禹曰欲得我山神書者文廟焉禹乃退齊三

日遂獲金簡玉字之書言治水之要陳曰長安有南北

杜最為名家趙曰吳武帝圖畫功臣於麒麟閣

高浪中傳少如人意

謝數即也。憶昔咸陽都市合山水之圖張寶時巫峽曾經寶異見

楚宮猶對碧峰疑

閨風玄圃與蓬壺中有高堂天下無借問夔州壓何處峽門江腹

雍城隅。武侯祠堂不可忘中有松柏參天長干戈滿地客愁破

雲自如火炎天涼惟此最得歌

上郡翁請修武侯廟遺像缺落時崔卿權夔州因其權州即託以

大賢為政即多聞刺史真符不必分尚有西郊諸葛廟卧龍無首

對江濱此用出處之數

又上後園山脚

昔我遊山東憶戲東岳陽窮秋立日觀矯首望八荒朱崖碧壑鬢髮

海吹衣裳屨收困用事玄堂尉強梁逝水自朝宗鎮名各其矣平原

獨樵悴農力廢耕桑非關風露凋官是成凶傷於時國用富足以守

邊疆朝廷任猛將遠奪戎虜場到今事反覆後故老淚萬行龜蒙不可見况乃懷故鄉肺萎屬久戰骨出熱中腸憂來杖屨劍更上林北岡瘴毒徠鳥落峽乾南日黃秋風亦已起江漢始如湯登高欲有往湯析川無梁哀彼遠征人去家死路傍不及父祖塋謂死也塚相當謂戰也

夜雨。小雨夜復密迴風吹早秋野涼侵閉戶江雨帶維舟謂舟也通籍恨多病為郎忝薄游天寒出巫峽醉別仲宣樓謂樓也樓指荆州

更題。只應踏初雪騎馬發荆州直怕巫山雨真傷白帝秋

羣公蒼玉佩天子翠雲裘同舍晨趨侍胡為淹此留謂留也禮秩符進尚

峽隘。聞說江陵府雲沙靜眇然白魚如切玉朱橘不論錢

洪武五冬之月天

鶴前首上後園山脚詩為文曆二年及作別此詩乃其年秋作故詩云秋又已起鶴白眉志開元二年分山北遊詩考此遊詩考下考功第後曰文開元二年始以不制侍高書上貢奉別公下第蓋在開元三年之前亦遊山東

鶴詩云天靈出巫峽別仲宣樓當是大曆二年秋作明年果出峽通籍朝者以病不赴

檢校書監御史外郎劉已自愧其承不稱其德三游官矣

宋玉賦上界玉之通曰

志永泰三年
內大自三月
至手六月永泰
二年改大曆元
年東城自作月
自蜀言之後居
東也故曰為東
郡東城指發
後漢班超書今
越年已至白
西園文是自東
大登臨西園
權道編在大
曆元年於
中書省
送王公
軍旅之用蓋
以大曆三年
此書
子儀
我
是

一未清池有餘花濁膠頭脫粟在眼無
佳貧病因其常富貴任生涯老於干戈際
杉青延日華堂舞又分外理慙夫何誇
差華也未聞殆有
但言高士差亦可一笑書此謔平昔
深日慶州為夷州
長光映遠岫夕露見日時遲暮少寢食清曠喜
野無所遺試問其藜藿未肯羨輕肥喧靜不
朱門是陋此白屋非明朝步鄰里長老可以
爾揮相攜行豆田秋花讀非非子實不得與
用迫此公家威過甚者然足以戒主人長跪
悲傷屈指數賊圍勸其死王命慎莫遠奮飛
暇日小園散病將種秋菜督勤耕
兼書觸目

蕭聖之
傳用公
致白屋
謂白屋
之屋以
茅草之
賤人舍
居也

長光映遠岫夕露見日時遲暮少寢食清曠喜
野無所遺試問其藜藿未肯羨輕肥喧靜不
朱門是陋此白屋非明朝步鄰里長老可以
爾揮相攜行豆田秋花讀非非子實不得與
用迫此公家威過甚者然足以戒主人長跪
悲傷屈指數賊圍勸其死王命慎莫遠奮飛
暇日小園散病將種秋菜督勤耕
兼書觸目

長光映遠岫夕露見日時遲暮少寢食清曠喜
野無所遺試問其藜藿未肯羨輕肥喧靜不
朱門是陋此白屋非明朝步鄰里長老可以
爾揮相攜行豆田秋花讀非非子實不得與
用迫此公家威過甚者然足以戒主人長跪
悲傷屈指數賊圍勸其死王命慎莫遠奮飛
暇日小園散病將種秋菜督勤耕
兼書觸目

蕭聖之
傳用公
致白屋
謂白屋
之屋以
茅草之
賤人舍
居也

長光映遠岫夕露見日時遲暮少寢食清曠喜
野無所遺試問其藜藿未肯羨輕肥喧靜不
朱門是陋此白屋非明朝步鄰里長老可以
爾揮相攜行豆田秋花讀非非子實不得與
用迫此公家威過甚者然足以戒主人長跪
悲傷屈指數賊圍勸其死王命慎莫遠奮飛
暇日小園散病將種秋菜督勤耕
兼書觸目

長光映遠岫夕露見日時遲暮少寢食清曠喜
野無所遺試問其藜藿未肯羨輕肥喧靜不
朱門是陋此白屋非明朝步鄰里長老可以
爾揮相攜行豆田秋花讀非非子實不得與
用迫此公家威過甚者然足以戒主人長跪
悲傷屈指數賊圍勸其死王命慎莫遠奮飛
暇日小園散病將種秋菜督勤耕
兼書觸目

蕭聖之
傳用公
致白屋
謂白屋
之屋以
茅草之
賤人舍
居也

不愛入州府畏人嫌我真及平歸茅宇
接喪精神江村意自放林木心所欣秋耕
飯之半亦奇壯牛力晚來新深耕種數畝
名數頗且陳荆巫非苦寒採擷接青春飛
者左翻垂損傷已露筋一步再流血尚經
惟志屈悲哀類鸞鳳不相待側頸訴高曼
辛期與與繫同之若切增繫以絲繫天而射也

不愛入州府畏人嫌我真及平歸茅宇
接喪精神江村意自放林木心所欣秋耕
飯之半亦奇壯牛力晚來新深耕種數畝
名數頗且陳荆巫非苦寒採擷接青春飛
者左翻垂損傷已露筋一步再流血尚經
惟志屈悲哀類鸞鳳不相待側頸訴高曼
辛期與與繫同之若切增繫以絲繫天而射也

蕭聖之
傳用公
致白屋
謂白屋
之屋以
茅草之
賤人舍
居也

不愛入州府畏人嫌我真及平歸茅宇
接喪精神江村意自放林木心所欣秋耕
飯之半亦奇壯牛力晚來新深耕種數畝
名數頗且陳荆巫非苦寒採擷接青春飛
者左翻垂損傷已露筋一步再流血尚經
惟志屈悲哀類鸞鳳不相待側頸訴高曼
辛期與與繫同之若切增繫以絲繫天而射也

不愛入州府畏人嫌我真及平歸茅宇
接喪精神江村意自放林木心所欣秋耕
飯之半亦奇壯牛力晚來新深耕種數畝
名數頗且陳荆巫非苦寒採擷接青春飛
者左翻垂損傷已露筋一步再流血尚經
惟志屈悲哀類鸞鳳不相待側頸訴高曼
辛期與與繫同之若切增繫以絲繫天而射也

蕭聖之
傳用公
致白屋
謂白屋
之屋以
茅草之
賤人舍
居也

斷續巫山雨天河此夜新若無青嶂月愁
蟬動半輪故園當北斗直想照西秦
巫山秋夜螢火飛簾疎巧入坐人衣
宿稀却連井欄涼箇一偶經花盡弄渾
今歸未歸

斷續巫山雨天河此夜新若無青嶂月愁
蟬動半輪故園當北斗直想照西秦
巫山秋夜螢火飛簾疎巧入坐人衣
宿稀却連井欄涼箇一偶經花盡弄渾
今歸未歸

蕭聖之
傳用公
致白屋
謂白屋
之屋以
茅草之
賤人舍
居也

微嫁 大氏成十
四年 君子三春
秋 林微而顯
注 之祥微而義
顯 嫁而成章
注 二 煥世也謂
由 屈其時有
所 辭請以去大
順 而或成章

國相 詩大雅
又 王言王國文
維 周 頌 注 相
幹 也 通 釋
幹 者 故 蔡 相
幹 今 人 蔡 墳
必 立 一 木 於 中
為 骨 謂 夜
又 才 有 直 曰 幹

漢 禮 記 卷 五
禮 記 卷 五
禮 記 卷 五
禮 記 卷 五
禮 記 卷 五

漢 禮 記 卷 五
禮 記 卷 五
禮 記 卷 五
禮 記 卷 五
禮 記 卷 五

天子分受之地效漢官良吏之具今盜賊未息知民疾苦得結
輩十數少落三然參錯天下為邦伯萬物吐氣天下少安可待
矣不意復見比曲體制微婉頓挫之詞感而有詩增

諸卷軸簡知我者不必寄元此意
遭亂髮盡白轉衰病相嬰流離盜賊際復復江漢行數時藥力薄為
客羸瘵成吾人詩家秀博采世上名自叙如此而起與如此之元之

退為結也實國樞實誼昔流勳匡衡常引經道州愛黎庶詞氣浩縱
橫兩章對秋月一字借華星致君書虞際統和億大庭何時降聖書
用爾為丹青像示人也獄訟久衰息豈惟偃甲兵悽惻念誅求薄飲

近休明乃知正人意不苟飛長纓源騰振南岳別之子寵若驚色沮
金印大興含滄溟清謂元詩有棄我多長卿病日父思朝廷肺枯
渴大甚漂泊公孫城呼兒具紙筆隱几臨軒楹作詩呻吟內淡墨字

勃傾感彼危苦詞庶幾知者聽其首尾如此情事甚直
元絨次山

○春度行 共序
癸卯歲漫更授道州刺史道州舊四萬餘戶經賊已來不滿四千
大半不勝賦稅到官未五十日承諸使徵求符牒二伯餘封皆曰

失其限者罪至貶削於賊若悉應其命則州縣破亂刺史欲焉逃
罪若不應命又即獲罪矣必不免也吾將守官靜以安人待罪而
已此州是春陵故地故作春陵行以達下情

軍國多所須切責在有司有司臨郡縣刑法竟欲施供給豈不憂徵
斂又可悲州小經亂亡遺人實困疲大鄉無十家大族命單羸朝食
是草艮暮食乃木皮出言氣欲絕意速行步遲追喇尚不悉况乃鞭
撲之郵亭傳意得來往跡相追更無寬大恩但有迫以迫故

兒女已發恐亂隨來使索其家而又無生資聽彼道言怨傷誰接
知去冬山賊來殺奪幾無遺所願見王官撫養以惠慈奈何重駢逐
不使存活為安人天子命符節我所持州縣忽亂亡得罪復是誰連
緩違詔今蒙責固所宜前賢重守分惡以禍福移亦云貴守官不愛
能適時願惟屏弱者正直當不虧何人采國風吾欲獻此辭

○賊退示官吏 并序

元結次山

癸卯歲西原賊入道州焚掠幾盡而去明年賊又攻我破郡
不犯此州邊鄙而退豈力能制敵歟蓋蒙其傷憐而已諸使何
為忍若徵斂故作詩一篇以示官吏

昔歲逢太平山林二十年泉源在庭戶洞壑當門前井稅有常期
日晏猶得眠忽然遭世變數歲親戎旃今來典斯郡山夷又紛然
城小賊不磨人貧傷可憐是以陷隣境此州獨見全使臣將王命
豈不如賊焉今彼徵斂者迫之如火前誰能絕人命以作時世賢
思欲委符節引竿自刺船將家就魚麥歸老江湖邊

歸詩胡高深向浪漢問當是在發州作又云不見十年當是避亂時相別自天監或成至大曆丁未
疾平母之姊姊之子曰姊弟一留者之後多是下據之志不可不知古今皆然 今據博通南
公札法者字
之後後後後
有幾人
公札法者字
之後後後後
有幾人
公札法者字
之後後後後
有幾人

寄狄明府博濟

大曆二年 夔州作

梁公曾孫我姨弟不見十年官濟二大賢之後竟陵逢浩蕩古今同
一體比看伯叔四十人有才無命百寮底今者兄弟一百人 恒秋四
幾人卓絕兼周札在汝更用文章為長兄白眉復天啓汝明請從曾
公說曾公即木店當朝多巧計狄公執政在末年蜀河中不若清濟
國嗣初將付諸武公獨廷諍守丹陛禁中冊決詔考陵前朝長老皆
流涕太宗社稷一朝正漢官威儀重昭洗持危始識不世才誰謂奈
苦甘如齋亦事汝曹又宜裂土食身使門戶多旌榮胡為飄泊岷漢
間干謁王侯頗歷試况乃山高水有波秋風蕭蕭露泥虎之飢下
曉出城之嶺出清此更自短趾 早歸來黃汗人衣服易眯 梁日秋化
公左傳曾東周禮蜀志西良兄弟五人並有才名鄉里為之諺曰馬
以五常白眉最良左傳天將啓之披武右當朝幸唐為周廢中未為
戶陵王于于房州欲以武王思為太子仁傑數諫帝感悟即日中
宗復唐社稷布曰裂土則裂地裂地而封之謂曰裂地謂曰裂地
使就第賜旌節三品以上賜立戟以書注有衣之制曰裂地謂曰
也 夫躬歷並公卿大臣故曰裂地莫札切并子批 昧目
中一作終

寄韓諫議

所自韓諫議諫為職有三陳天下事代不似此也
為長往一計甫思之故有此作 趙雲暗在變而韓有古
趙雲暗在變而韓有古

趙雲暗在變而韓有古

趙雲暗在變而韓有古

中一作終

清濁

朝日濁向清

謝玄暉出高

書者約三札

能守身多法

王法度之詩

言元身多法

能守身多法

能守身多法

能守身多法

能守身多法

能守身多法

能守身多法

能守身多法

能守身多法

能守身多法

能守身多法

能守身多法

能守身多法

能守身多法

能守身多法

能守身多法

能守身多法

能守身多法

能守身多法

能守身多法

能守身多法

能守身多法

能守身多法

能守身多法

能守身多法

能守身多法

護匈奴南道
道皆曰都護

五言古詩
五言古詩

秋柳作原
秋柳作原

五言古詩
五言古詩

五言古詩
五言古詩

五言古詩
五言古詩

云丁都護歌者彭城內史徐達為曾執所殺宋高祖乃佳以晉義
收殯之達妻高祖長女也呼呼至閣下目問敘送之妻每問卿嘆息
曰丁都護其声哀切後人因其声廣其曲與(翁)曰錫陳星名玄或蘭
名脩可曰臨江節士史失其名唯古樂府載宋陸厥臨江王節士歌
曰節士操慨髮上衝冠冠
弓掛弱水長劍疎雲端

秋峽 大曆三年東序作

江濤萬古峽肺氣又衰翁不寐防已虎全至狎楚童
衣裳垂素髮門巷落丹楓常怪南山老兼存翊贊功

日暮 大曆三年廣西作

牛羊下來夕各已閉柴門風月自清夜江山非故園
石泉流暗壁草露滴秋根頭白燈明裏何須花燼繁

月 大曆三年夔州作 鶴曰公以鏡背非特此如緣空一鏡非滿自明鏡是然今旋之殘月

四更山吐月殘夜水明樓塵匣元開鏡風簾自上鈎
蟾亦恋韶妻斟酌如娥寡天寒奈九秋

曉望 大曆三年在東序作 地州謂天閣

白帝更聲盡陽臺曉色分高峯寒上白巖嶺
帝更聲盡陽臺曉色分高峯寒上白巖嶺

清木葉聞 解則妙耳荆扉對麋鹿應共爾為羣

不見秘書心若失及見秘書失心疾安為動主理信然我獨覓子神
充實重聞西力止觀經老身古寺風冷二妻兒待我且歸去他日杖

九月一日過孟士倉曹十四主簿兄弟 按史是年九月吐蕃

藜杖侵寒露蓬門啟曙煙力掃經樹歇老困撥書眠
盡來因孝友偏清談見滋味爾輩可忘年

過客相尋 窮老真無事江山已定居地幽忘盥櫛客至罷琴書
兒問煮魚時聞繫舟楫及此問吾廬

楚岸通秋夜胡床面夕畦藉糟分汗滓
來有醉泥理生那免俗方法報山妻

孟倉曹步趾頌酒醬一物滿器見遺老夫

當臨千乘之義

趙應平書

鍾所果以荒穢

後未少應有也

冷而已次詩

防人面難白使

人而歡心義

曰別大氏心不

同其面正止

其面不同於

字灰義三詩

公指壞一不定

向也

龍日溪邊四五家

當是大曆二年

秋在漢西作

發寒天并若人

以竹管投川當

故國謂長安

從從從從

從從從從

從從從從

從從從從

從從從從

從從從從

從從從從

從從從從

而汁洋相將慶弼曰司馬千傳疾奔新梁之食止江音粹汲晏日一

栗春七斗米為粉如泥見以周澤傳師曰方注謂造酒醬之方法

也千五課小豎鉏斫舍北果林枝蔓荒穢淨訖移床三首

病枕依茅棟荒鉏淨果林背堂資僻遠在野與清深山雉防求敵江

後應獨吟淺雲高不去隱几亦無心資防應不論浪雲不得衆壑生寒

早長林卷霧齊青蟲懸就日朱果落封泥亦不眼前人薄俗防人面

全身老馬蹄得馬蹄亦吟詩坐迴首隨意葛巾低產日人心不同如其

面焉趙曰莊子馬蹄可以踐霜雪毛可以禦寒

風寒微草飲水翹足而陸此馬之真性也

離弱時何向沙虛岸自摧死轉日斜魚更食客散鳥不來

寒水光難定秋山響易哀天涯稍曛黑倚杖更徘徊

千五溪上

峽內淹留客溪邊四五家古苔生迹地秋竹隱疎花塞俗人無井山

田飯有沙西江使船至時復問京華日遠側格切迫也

中夜

中夜江山靜危樓望北辰長為萬里客有愧百年身故國風雲氣高

堂戰伐塵胡雛負恩澤嗟爾太平人

人煙生處僻虎跡過新蹄野鵲翻窺草村船逆下溪釣艇收漁盡昏

鴉接翅稀月生初學扇雲細不成衣萬國尚防寇故園人若何昔歸

相識少吟知早已戰場多身覺省郎在家須農事歸年深荒草徑老

恐失柴扉此有自失金絲鏤箭鏃卓尾擲旗竿一自風塵起猶嗟行

路難

正觀銅牙弩開元錦獸張花門小箭好此物棄沙場用夷變夏

日花門錦獸張希平章陶隱居之即今人所用射者皆今之弩以手張者曰臂張

胡虜何曾盛干戈不肯休閭閻聽小子談笑覓封侯鶴曰按唐史至

辛凡應募入軍者一切衣金紫至有朝

今日翔麟馬先宜駕鼓車無勞問河北諸將角榮華

人嘗以公主和親其恩澤不為不厚而吐蕃又負恩人皆感之

此詩當是

大曆二年

山極對之

村船逆下溪

即我教所以

又有常國尚

初學扇雲細

甚固也不成

長也

父老之蓋

越王

張設射

侯

公

事

者

取

取

取

取

取

取

取

取

取

取

取

取

取

取

取

取

取

取

取

取

取

有節也
河上言此馬不
將舟船於此諸
而已一任轉休
添十言言言
勤王而已不在
城之空多也

鶴曰不唐三年在
漢州相史是
年九月在
丞相州吳州京
與故園同

自來
終南相去
里於流漢
條而又卧病
羅若可知
為去声

漆倒一謂以
肺疾而飛酒

任轉江淮粟休添苑圍兵由來貔虎士不滿鳳凰城謂曰鳳凰城○江上

亦秋色火雲終不移巫山猶錦樹南國日黃鸝○每恨陶彭澤無錢

對菊花如今九日至自覺酒須賒謂曰南史陶潛九月九日無酒出宅

病減詩仍拙吟多意有餘莫看江撻老猶被賞時魚謂江撻在陳

搖落巫山暮寒江東北流煙塵多戰鼓風浪少行舟鵝書義之墨貂

餘李字裘長懷報明主卧病復高秋謂曰晉王羲之愛鵝山陰道主

重陽獨酌盃中酒抱病起登江上臺枵葉於人既無分菊花從此不

謝兩相催謂曰張景陽七命乃有荆南鳥程豫北竹葉竹

舊日重陽日傳盃不效盃即今蓬鬢改但媿菊花開北闕心長戀西

江首獨迴菜更賜朝士難得一枝來謂曰唐志九月一日舊與蘇司業兼

隨鄭廣文采花香泛二坐客醉紛二野樹散還倚秋砧醒却聞歡娛

故里樊川菊登高素漣源他時一笑後今日幾人存巫峽蟠江路終

南對國門繫舟身萬里伏枕淚雙痕為客裁烏帽從兒具綠樽佳辰

對羣盜血愁絕更堪論謂曰樊川以炭將軍樊會食邑於此得名即杜

屈急天高猿嘯哀渚清沙白鳥飛迴無邊落木蕭蕭下不盡長江哀

二來鶴自萬里悲秋常作客百年多病獨登臺艱難古恨繁霜鬢

倒新傳滿酒盃謂曰乃不痛耳

杜詩十七

三

貂裘
言負如
蘇秦

姓在作

歌

楚書時季往江村當暇日也

喬木村墟古疎籬野蔓懸青翠將暇日白首抱霜天登頹黃壯重支

秋蘇五弟纓江樓詞等夜宴崔十三評事韋少府筵三

片一作我詩我心則降

峽險江驚急樓高月迴明一時今夕會一時謂諸客然合則語病萬里故鄉

明月生長好浮雲薄漸遮悠

明月生長好浮雲薄漸遮悠昭漢塞情憶京華清動玉中物高

對月那無酒登樓況有江

對月那無酒登樓況有江扶疎曲初聽歌驚白鬢笑舞拓秋窓博蟻

添相續傅奴在上

添相續傅奴在上君醉倒更覺片心降釋名

暮歸

霜黃碧梧白鶴樓城上擊柝復烏啼客入門月皎皎誰家搗練風

通西四漢有倉曹吏主倉南唐京北河南

凄々古樂府南渡桂水闕舟楫北歸秦川多鼓鞞年過半百不稱意

曹家軍事二人餘各一人公大曆九年

送孟五弟纓江樓詞等夜宴崔十三評事韋少府筵三

秋風楚竹冷夜雪華梅春朝夕高堂念應宜綵服新

秋風楚竹冷夜雪華梅春朝夕高堂念應宜綵服新晉書制

平居喪亂後不到洛陽空為歷雲山問無辭荆棘深北風黃葉下南

平居喪亂後不到洛陽空為歷雲山問無辭荆棘深北風黃葉下南

浦白頭吟十載江湖客落遲暮心

浦白頭吟十載江湖客落遲暮心

生年鵝冠子謂出方歎世鹿皮翁眼復幾時暗耳從前月聾意也

生年鵝冠子謂出方歎世鹿皮翁眼復幾時暗耳從前月聾意也

鳴秋淚缺雀噪晚愁空黃落驚山樹呼兒問朔風不聞風聲惟見落

鳴秋淚缺雀噪晚愁空黃落驚山樹呼兒問朔風不聞風聲惟見落

惟也其詞无已一死乃也故趙武靈王以為冠以表武十要魏曰後

惟也其詞无已一死乃也故趙武靈王以為冠以表武十要魏曰後

廣日楚人有鶴居山中少鶴為冠因號鶴冠子出表真隱傳

廣日楚人有鶴居山中少鶴為冠因號鶴冠子出表真隱傳

曹赴選宏東使京也

曹赴選宏東使京也

鳳華也
肩以待天子

承明所乃學士
一閣一乍殿假

法以言去宗自
西京出奔也

姚墟言賊兵掠
取河北也通籍

一甫為尤捨焉
得通籍公籍

也甫以捨道
與李秘書書

屬作蜀
乾反

舞以街人始
長安言軍員

甲甲魚籍
叙之屬支左

柳成敗也
柳成敗也

語龍錫曰心文
盛也

小黃昏小吏也
南今南宮居

一當一喻為侍從
而直于室者也

其神駿也
面留得法

恩深言李秘書
入議

語龍錫曰心文
盛也

小黃昏小吏也
南今南宮居

一當一喻為侍從
而直于室者也

其神駿也
面留得法

恩深言李秘書
入議

語龍錫曰心文
盛也

小黃昏小吏也
南今南宮居

一當一喻為侍從
而直于室者也

其神駿也
面留得法

恩深言李秘書
入議

語龍錫曰心文
盛也

小黃昏小吏也
南今南宮居

花開兩句皆日擊自然而險
貪趨相府今晨發恐失佳期後命催

極一星朝北斗南極朝北斗五雲多處是三台南極一星謂李

往時中補右扈蹕上元初反氣陵行在妖星下直廬六龍瞻漢闕萬

騎略姚墟玄朔回天步神都憶帝車一戎纔汗馬成語

百姓免為魚通籍蠲印差有列鳳輿從萬騎略姚墟來不意至此然

事殊迎代邸喜異賞朱虛寇盜方歸順乾坤欲晏如不才同補袞奉

詔許牽裾駕鸞叨雲閣麒麟帶玉除文園多病後中散舊交疎飄泊

哀相見平生意有餘風煙巫峽遠臺榭楚宮虛觸目非論改新文尚

起予清秋凋碧柳別浦落紅蕖消息多旗幟經過數里間戰連唇齒

國軍急羽毛書幕府籌頻問山家藥止鋤公自注合星入朝

謁使節有吹噓西屬災長強南翁憤始據對駁抗志抗士卒是極

乾沒費倉儲勢藉兵須用功無禮忍諸五功而見御鞍金

駿裏宮硯玉蟾蜍拜舞銀鈞落成語恩波錦帕舒此行非不濟良友

昔相於去棹依顏色汎流想疾徐沉綿疲井臼倚薄似樵漁乞采頰

佳客鈔詩聽小杏杜陵斜晚照瀟水帶寒洲莫話清溪髮蕭蕭白映

梳髮謂改元之初年號姚墟在陸中舜生於姚墟

而立之是為文帝大帝周勃朱虛侯劉章諸呂迎代王於代

日朱虛侯乃高祖齊王之子李秘書亦宗室也故以為比

為孝文帝不谷起入內毗隨而引其居宗室也故以為比

上云得利為武失利為交好杜陵瀟水公之故里也

千三奉送韋中丞之平起湖南為漢州刺史

寵墜徽黃漸有黃副權宜借寇類湖南安背水背水如峽內憶行春

王室仍多故蒼生倚大臣還將徐孺榻待高人穎川太守治

道日第一微守京兆尹冠帽德光武南征至穎川益顯悉降百姓

一馬行春鶴曰峽內憶行春韋詩三峽內憶行春韋嘗在峽內作守故云又王暕多故乃指

東字白驢瘦歸溪唯病身皇天無老眼空谷滯斯人崖蜜松花熟

鶴非湖南作
而言也水

作洪駒甫
言去列跋天
車為余書書
收得唐人雜
時人詩冊有
杜陵三傳故
居即此也
獲在左篇天
之得於
城人亦

杯竹葉春柴門了生事黃絹朱穠臣定功日本草白蜜一名崖蜜
花熟又謂採松花而成蜜也宿退錄孫觀仲益古曾儲瑞伯書論詩
云東坡被檢臨詩已輸佳蜜十分甜惠洪以崖蜜為優說又有俗子假
東坡名注杜詩云金城土酥淨如練為芳蜜根者東坡地黃詩云
蜜助甘冷山姜發芳辛制地黃法當用姜與蜜而煎要訣可與黃師
似酒州時以酥酒遺東坡坡答詩云則右士酥黃
中三九 大覺高僧蘭若公自注和尚
往湖南

平山不見廬山遠松林蘭若秋風晚一老酒鳴日暮鍾諸僧尚乞齋
時飯香爐峰色隱晴湖種杏仙家近白榆飛錫去年啼邑子獻花何
日許門徒謂因用山惠遠師也脩可已蘭若者其言何蘭世唐言九
東南有香妙峯神仙傳蓋奉各庐山治病重者種杏五株曰杏山
號產仙杏林則曰白榆言其狀居之高近中屋後也古詩天上向
所有產杏種白榆題曰飛錫謂和尚去冬往湖南見自注邑子謂同
邑之子也希白侯尹南煥傳于定國欲屬此邑子兩人愛錫曰門徒
謂從遊諸弟子也未知和尚歸在
何口諸弟子當修供養以待之也

新刊集千家註批點杜工部詩集卷之十七
奉酬薛判官見贈謂薛判官重新邪劍一作斷蛇劍蔡夢弼傳劍會感
張禹事薛判官亦非豈邪字乃邪字之批取誤元帝時西域都
護甘延壽陳湯斬斷支車于於康居當作斬到劍與上句待勤燕山

復出○百花潭水即滄浪謂節度使崔寧妻與國夫人家于院花溪
奉之甚謹僧持弊衣謂曰為我濯此夫人號溪院之蓮花
隨出潭中及貴俗呼百花潭見山谷外集注詩見六卷

和裴迪蜀州東亭逢早梅相憶謂常之謂語陽秋云杜詩東園官梅
揚州事而裴集亦无揚州梅花詩但有早梅詩云魂園標物字終味
最長梅街霜當路發淡雲疑宗州技橫却月觀花繞凌烟臺朝隱長
門泣夕垂燈印杯應知早翻落故逐上春來杜公前詩乃道早梅而
東坡名作若村事矣一編无一事有據至謂裴作揚州
法曹册舍有梅一株吟咏其下豈不誤李者詩見七卷

陪李司馬早江上觀造竹橋與宗正與云合觀云觀笑千午事
即日成句合觀字謂觀觀成之陳而笑
石之與諸本皆計作觀非也詩見八卷

王十五前閣會詩見一七
十卷贈李八秘書復齋漫錄云對揚功士卒初不曉其義讀司
五官切姓也方信布乃阮字之訛蓋李方入對宜論蜀中兵老財賈
也詩見十七卷以上詩話乃續後得之前詩已刊不可係入夏集
附於此卷未如散造竹橋合數字謂李八秘書對揚抗士
卒皆係須溪先生所疑而有酸澁可語斷不可考也

新刊集千家註批點杜工部詩集卷之十七

集千家註批點杜工部詩集卷之十八

自漢西荆扉且移居東屯茅屋四首大曆二年夔州作

白鹽危嶠北赤甲古城東平地一川穩高山四面同煙霜凄野日航

稻熟天風人事傷蓬轉吾將守桂叢桂叢在維南王招隱士

東屯復漢西一種住青溪來往兼茅屋淹留為稻畦市喧直近利

迷公自注西居近市易與為近利市三倍左氏傳晏子對景公語林僻此無蹊若訪衰翁語須令贖客

川子能渠細石吾亦沼清魚稅帶還相似柴荆即有焉此焉字一不知

是也怪後押斫禽應費日解纜不知年夢符曰禽音除燒榛種田也劉夢

牢落西江外參差北戶間久遊巴子國卧病楚人山幽獨移佳境清

深隔遠關寒空見鷺鷥迴首想朝班蜀曰桑子桑子國後為楚所滅至秦分

簡吳郎司法蜀曰公時移居東屯以滾

有客乘舸自忠州遣騎安置漢西頭古堂本買簪簪借汝迁

金田白居易
上規歌
有粟可不家
石楠有枝何
不棟燒榛
種田也

有客乘舸自忠州遣騎安置漢西頭古堂本買簪簪借汝迁

曉
切

未
徒
徑

高吳司云
丁運美
以居傳字

宴遊雲石焚之高葉曉風江颯之亂帆秋却為姻婭過逢地許坐曾

為慶曆

又呈吳郎

鶴曰當是西隣有寡婦困窮者吳郎使聽其竊園利之詞而為作時

堂前撲棗任西鄰無食無兒一婦人不為困窮寧有此抵緣恐懼轉
須親即防遠客雖多事使掉疎籬却甚真已訴徵求貧到骨正思我

防作知

馬淡盈市

此兩簡語甚婉美解
詩皆若此其誤後人

叔父朱門貴郎君玉樹高山居精典籍文雅涉風騷江漢終吾老雲

鶴曰當是柏
貞前之子姪

林得爾曹長絃繞白雪未與俗人操希曰古林貴人之子以尊事其
父者曰郎君尹曰不說絲言良

野屋流寒水山籬帶白雲靜應連虎穴喧已去人羣筆架雲霞意兩書

籊映隙曠蕭千里馬箇之五花文喻其
兄弟

軍山人隱居

南極老人自有星北山移文誰勒銘徵君已去獨松菊哀壑無光切

勝公嘗作南
極山家

勝公嘗作南極山家

左疑予見亂離不得已子知出處必須經高車駟馬帶傾覆此隱居
路傍

故云悵望秋天虛翠屏蘇曰齊周顯隱鍾山後出為海監令欲過此
山孔維理假山神作文以非之日北山移文

碧山學士焚銀魚白馬却走身岩居古人已用三友足年少今開萬

卷餘晴雲滿戶團傾蓋秋水浮階溜決渠富貴必從勤苦得男兒須

讀五車書游曰東方朔傳三冬文史足用家語孔子遇程
子於途傾蓋而語莊子惠施多方其書五車

抱疾漂萍老防邊舊穀屯春農親異俗歲月在衡門青女霜楓重黃

牛峽水喧泥留虎闢跡月掛客愁村喬木澄稀影輕雲倚細根數驚

聞雀噪暫睡想猿蹲日轉東方白風來北斗昏天寒不成寐無夢寄

歸寬

東屯北嶽檢城與嶽同

盜賊浮生困誅求異俗貧空村唯見鳥落日未逢人意愈蕭索

意愈蕭索

醫唐有始文
集賢翰林
士此稱學士者
益未詳為何
人意前所
與元才之
第屋又曰
以實之天

防邊希曰
蕭索之中
飲水殺以
邊之厚
之深

又言地有黃
是年
小童冠卻

是年
小童冠卻

石州三萬

步望風吹面看松露滴身遠山回白首戰地有黃塵

夜二首 大曆二年夔州作

白夜月休弦燈花半委眠號山無定鹿落樹有驚蟬暫憶江東贈兼

懷雪下船蠻歌犯星夜重覺在天邊

城郭悲笳暮村墟過翼稀甲兵年數久賦斂夜深歸

事不同暗樹依岩落明河繞塞微斗斜人更望月細鵲休飛

茅堂檢校收縮二首 秋興補籍免弱御袂衣 紅鮮言飲色紅潤已

香稻三秋末平田百頃間喜無多屋宇幸不礙雲山御袂侵寒燕嘗

新破旅顏紅鮮終日有玉粒未去慳 切復衣也

稻米炊能白秋葵黃復新誰云滑易飽老藉軟俱勻種幸房州熟苗

同伊關春無勞映渠益自有色如銀 道伊關河南府縣名黃曰魏文

帝有車 梁外 又梁陸 僅盡孟銘曰珍逾渠益

秋野日荒蕪寒江動碧虛擊舟並井絡亦 小宅楚村墟寒熟

千三秋野五首

從人打菘荒欲自鉤般發老夫食分減及溪魚道能道者少

易識浮生理難教一物違水深魚極樂林茂鳥知歸吾老甘貧病榮

華有是非秋風吹几杖不厭北山薇

禮樂攻吾短 山林引興長掉頭紗帽側曝背竹書光

風落收松子天寒割蜜房 籬成鶴竹籠 稀疎小紅翠駐

殘近微香 首尾如此可愛 稱曰竹書謂

遠岸秋沙白連山晚照紅潛鱗輸駭浪歸翼會高風 不砧響家

發推聲箇之同飛霜任青女賜被隔南宮 貧無被帝聞而嘉之詔大

官賜尚書郎已 不食井給惟被下

身許麒麟畫 年衰鴛鴦羣大江秋易盛空峽夜多聞 索意非不小

圓足逕隱千重石帆留一片雲兒童解亦語不必作參軍 隆曰晉

參軍上巳日作詩曰媒偶雁清池 極濕問何物答曰名魚為魚

偶溫日何為作蠻語隆曰千里投公始得亦蠻語那得不亦蠻語也

傷秋

杜詩十八

三

難使一... 性也... 曝背... 暗用... 腹中... 神香... 翰駭... 言魚... 樂而... 豈到... 駭涼

此詩起... 言秋... 也

收管一宋曰一
歲有班班錄
肩詩常也
節至空賦
矣衆棄相
詩中因情
道絕

林僻來人少山長去鳥微高秋收畫扇父客掩柴扉懶慢頭時櫛艱
難帶減圍將軍思汗馬天子尚戎衣白蔣風颯脆殷揮曉夜稀何年
滅豺虎似有故園歸白蔣蔣草也殷揮柳也

行三

山雨不作泥江雲薄為霧積飛半嶺鷓鴣風亂平沙樹明歲州景微隱
見巖姿露拍悶出南遊曠絕經日趣消中日伏枕臥久塵及獲豈無
平肩輿莫辨望鄉路兵戈浩未息蛇虺反相顧悠悠邊月破鬱流
年度針灸阻朋曹糠粒對童孺一命須屈色新知漸成故窮荒益自
卑飄泊欲誰訴冠戴秋應接俄頃功違浮俗何萬端幽人有高步
龐公竟獨往尚子終罕遇宿留洞庭秋寒瀟湘素杖策可入舟送
此齒髮暮後漢曰隋中謂涓疾也糠粒非精米也後漢曰宿留音秀
有所須待也

秋清

高秋蘇肺氣白髮自能梳藥餌憎加減門庭悶掃除秋蒸還客拜愛

竹遣兒書十月江平穩輕舟進所知

瞿唐兩崖

瞿唐兩崖義和者取近當是大曆三年秋改作瞿乃三峽之頭又西崖對時中曼二江之望

三峽傳何處雙崖壯此門入天猶石色穿水忽雲根得雲根自佳用

孫獲孫獲古蛟龍窟宅尊義和冬馭近愁畏日車翻謂時事變也

子注乘車駕以六龍義和為馭

中三 暝

大曆三年在漢西作

日下四山陰山庭嵐氣侵牛羊歸徑險鳥雀聚枝深正枕當星劍收
書動玉琴半扉開燭影欲掩見清砧也玉琴以玉為琴徽也

中三 雲

龍以瞿唐會江依白帝深終年常起峽每夜必通林收獲辭霜渚分
明在夕岑高齋非一處秀氣豁煩襟若無韻

中三 晨雨

在發作

小雨晨光內初來葉上聞霧交纒灑地風逆旋隨雲暫起柴荆色輕
露鳥獸尋麝香山一半亭午未全分香山在州之東南

而氣昏蒙
一半明而一半
未分也

大曆三年
霜者分明
久本當是
大曆三年
作

大曆三年
作

趙白淮南子
日乘車鳴以龍
義和為馭公
以山之高故曰
之近亦于九秋
安得怪士翻
日車

趙白淮南子
日乘車鳴以龍
義和為馭公
以山之高故曰
之近亦于九秋
安得怪士翻
日車

門入天
西面壁
五而高
插天

天池山在蘇州

也出作决同

一作豐獻室

從賦宜朝回

宗注當作第

三寸中茶

冬月聚數

并取味逆方

自飲者

自佳者遣人

遠寄府君

在御者

見其元籍

身謀註

鶴曰白狗黃

牛當是

千三 天池 鶴曰天池在漢四作

天池馬不到嵐壁鳥變通百頃青雲杪曾波白石中極輝絳騰秀氣蕭

瑟浸寒空直對巫山出兼疑夏禹功魚龍開闢有菱菱古今同聞道

奔雷黑初看浴日紅飄零神女雨斷續楚王風欲問支機石如臨獻

寶宮九秋驚鴈序萬里狎漁翁更是無人處誅勞任薄躬誅勞亦○

珠曰荆楚歲時賦載張衡乘巖至天河得織女機石穆天子傳天子西征至陽紆山河伯馮夷之所居天子既壁禮焉河伯乃与天子

觀天下空器

千三 即事 鶴曰詩云青細柳散金甲當是大曆三年九月空香寂郁美是時作

天畔羣山孤草亭江中風浪雨冥冥一雙白魚不受釣三寸黃茸猶

自青多病馬鄉無日起窮途阮籍幾時醒未聞細柳散金甲腸斷奈

州流濁涇涇曰涇書文帝時匈奴大入劫周亞夫為

獨坐二首

竟日雨冥冥巖崖洗更青水花寒落岸山鳥暮過庭煖老須燕玉亮

餓憶楚萍解胡茄在樓上哀然不堪聽古詩云燕趙多佳人美者

願如玉待燕玉而煖則孟子所謂七十非人不暖也楚辭注見前卷

白狗斜臨北黃牛更在東峽雲常照夜江日會兼風曬藥安垂老

味應門試小童兩翅有亦知行不逮苦恨耳多聾味曰白狗黃

千三 雨四首

微雨不滑道斷雲疎復行紫崖奔處黑白鳥去處明輕清秋日新露

影寒江舊落聲柴桑臨野碓半濕搗香杭○江雨舊無時天晴忽

散絲暮秋雲物公今日過雲遲上馬迴休出看鷗坐不辭高軒當灑

灑灑二多病又加飯衰容新授衣時危覺凋喪故舊短書稀

楚雨石苔滋涼華消息遲山寒清曉叫江晚白鷗飢神女花鈿落鮫

人織杼悲繁憂不自整終日灑如絲精意○味曰神

千三 反照

反照開巫峽寒空半有無已低魚復暗不盡白鹽孤荻岸如秋水松

門似畫圖牛羊識童僕既夕應傳呼味曰松門亦地名

杜詩十八

五

神女在

巫山

夜即神

所以為

而

者

而

而

而

而

而

而

深山香果

雞曰天高不易行
高風余曰古今
詩能多如此二
句了无瑕類
全蓋深美
然不可模倣

時已十月矣而
尚未全歇所以
冬候之難也
遂親蒸栗
十月一日更如
此

中三句向夕大曆二年九月三十日

賦畝孤城外江村亂水中深山催短景喬木易高風
近雞栖草屋同琴書散明燭長夜始堪終

大曆二年九月三十日

為客無時了悲秋向夕終瘴餘變子國霜薄楚王宮
草敵虛嵐翠花

禁冷藥紅年年小搖落不與故園同

有瘴非全歇為冬亦不難夜郎溪日暖白帝峽風寒
蒸裏如之室

糖幸一样茲辰南國重舊俗自相歡

異俗吁可怪斯人難並居家家養烏鬼

是捕自謂不相待頻二食黃魚舊識難為態新知已暗疎

還舍其形六世態深得治生且耕鑿只有不關渠

沈存中筆談峽中入謂鸚鵡為烏鬼以繩繫其頸使之捕魚得魚則
倒提出之否溪胡仔曰余觀諸公詩話烏鬼之說有四曰鸚鵡曰豬

是非何怨
冬不同孰非孰是
豈有定乎但付之
一睡而已

深衣作

公以展衝自也
有飯田賸借馬以
食之故也

曰鳥野神曰鳥
蔡寬夫詩話引元微之江陵詩云病貧烏鬼見
讀為供養之養其曰烏鬼者見於齊夜話云川峽路民多供事烏
其說以臨江故頭人食黃魚耳俗人不解便作養字請余掌細考
江東人呼西歷青羌坂南留白帝城於克侵客恨拒救作人情
室尚有小意謂送者縱橫似家
家如此至莊救作人情則理矣
定高枕笑浮生
巫峽過青羌坂珠曰左傳楚人謂虎於萊蒼舒曰宋玉招鬼拒救密
謂有銀錢注云拒救以蜜和米類煎作之拒奇幸功救音沙愛符曰
元微之詩病貧烏鬼見巫占五代龍注云南人染病競靈烏鬼楚巫
列辟悉賣在卜又神志中西京寺安縣墨石山神祠頗靈前有兩瓦
子過客投之以卜休然
日聲一作耕史記火耕水耨
中三句從驛次草堂復至東屯一首
峽裏歸田客江邊借馬騎非尋戴安道似向習家池備休山陰風煙
合天寒橘柚垂繁場看斂積一學楚人為
短景難高卧衰年強此身山家蒸栗暖野飯射麋新世路知交薄門
庭畏客頻牧童斯在眼田父實為鄰

憐此蟻見公之
不殘物也。許村
重見公之不若
也。

詩曰南都賦緣以知
但此石門。此乃
州詩而善在門乃下
篇如崖壯此門也。曰
列蜀都。但此石門
曰註云石門在漢中
之西堂。于漢州
事。非是。

門山
此燕。一。趙。其
極不通。豈以安。其
城。而。著。鐘。相。繼。鼓
唐。邪。

拜。遠。近。未。向。獻。拜
少。復。思。鐘。守。者
不。能。懷。保。安。奉

白起頭小而致故以
此至將軍。三。即。王
兵馬使也。憶昔
初。祿。山。將。作。机
朝。臣。背。諫。帝
若。從。增。之。諫
羽。不。能。故。至。看
瑛。下。之。敗

暫往白帝復還東屯

復作歸田去。猶殘穡稻功。恐場憐穴蟻。拾穗許村童。落杵光輝白。除
苦子粒紅。加食可扶老。倉廩慰飄蓬。

劉稻子詠懷

稻穰空雲水。川平對石門。寒風踈草木。旭日散雞豚。野哭初聞戰。樵
歌稍出村。無家問消息。作客信乾坤。初聞其戰。後見野哭。而己五字
著非託之

柳甫馬至

有客歸三峽。相過問兩京。函關猶出將。渭水更屯兵。設備邯鄲道。和
親邏些城。幽燕唯鳥去。商洛少人行。衰謝身何補。蕭條病轉嬰。霜天
到宮闕。此謂霜天寒。關。戀。主。寸。心。明。要。蜀。曰。唐。主。心。重。州。有。邯。鄲。路。河
吐蕃都城名也。按姑蘇及蜀本杜詩作邏些。北。漢。書。北。走。邯。鄲。道。脩。可。曰。邏。些
公。本。作。邏。些。當。是。從。舊。史。為。正。鄭。曰。邏。力。佐。此。四。箇。切。

自平

自平宮中呂大工收珠南海千餘日。近供生犀翡翠絛。復恐征戍干

戈密。蠻漢豪族小。動搖世封刺。史非時。朝蓬萊殿。裏諸主將才。如伏

波不得驕。東坡志林。杜詩。美。詩。云。自。平。宮。中。呂。大。一。世。莫。曉。其。義。而
一。拔。於。嶺。南。杜。詩。蓋。云。自。平。宮。中。呂。大。一。故。下。文。有。南。海。收。珠。之。句
見。書。不。廣。而。以。意。改。文。字。併。不。為。人。所。笑。也。鶴。曰。按。舊。史。黃。德。元。年
冬。官。官。廣。州。市。舶。使。呂。大。一。一。刺。史。張。本。而。反。又。按。唐。志。嶺。南。道。啟
貢。金。銀。孔。雀。犀。象。珠。日。時。溪。洞。蠻。酋。歸。順。者。皆。出。投。刺。史。師。曰。云。馬
援。為。伏。十。久。雨。期。王。將。軍。不。至。大。歷。元。年。作

天雨蕭蕭帶茅屋。空山無以慰幽獨。銃頭將軍來何遲。令我心中苦
不足。數着黃雲亂。安重時。聽嚴風。折喬木。泉源冷冷雜。猿沉泥。潭。漠
漠。飢。鴻。鵠。歲。暮。窮。陰。耿。未。已。人。生。會。面。難。再。得。憶。爾。腰。下。鐵。絲。箭。射
殺。林。中。雪。色。鹿。前。者。坐。皮。因。問。毛。知。子。麻。蔭。人。馬。勞。異。獸。如。飛。星。宿
落。雁。弦。不。礙。蒼。山。高。安。得。突。騎。只。五。千。峯。然。眉。骨。皆。爾。曹。走。平。亂。世
相。催。促。一。豁。明。主。正。鬱。陶。憶。昔。范。增。碎。玉。斗。來。使。兵。立。著。白。袍。昏。昏

閨隘閉氛。後十月荆南雷怒。號。深。曰。以。高。祖。見。項。羽。於。鴻。門。間。行。處
撞。而。碎。之。慶。鶴。曰。南。史。侯。景。令。東。吳。兵。兵。及
着。白。袍。自。為。營。帥。趙。曰。閨。隘。吳。門。名。也。

虎牙行

虎牙行。日。屯。兵。于。此。後。常。為。屯。戍。之。地。

荆州郡西江字
里南岸有山名
荆門北岸有山名
曰虎牙

秋風歛吸吹南國天地慘慘無顏色洞庭揚波江漢迴虎牙銅柱皆
傾側巫峽陰岑朔漢氣峯巒窅窅深溪谷黑杜鵑不來猿狖寒山鬼幽
憂雪霜逼楚老長嗟憶炎瘴三尺角弓兩斛力謂秋風也碎立石城橫
塞起金錯旌竿浦雲直漁陽突騎獵青立大戎鎖甲聞丹極八荒十
年防盜賊征戎誅求寡妻哭遠客中霄淚露臆亦是悲也合不其初
涪陵青道內地屬洛陽鶴曰岡本一
作圍八荒十年防盜賊上疑有脫句

寫懷二首

勞生共乾坤何處異風俗冉冉自趨競行行見羈束無賞賤不悲無
富貧亦足萬古一骸骨鄰家遞歌哭鄙夫到巫峽三歲如轉燭全命
其留滯忘情任榮辱朝班及暮齒日給遠脫粟編蓬石城東采藥山
北谷用心霜雪間不必條蔓綠非閑故安拙曾是順幽獨達士如弦
直小人似鈎曲直吾不知有暗候推我寫得甚恨朝班公自
乃夔州地名也殊日謝靈運詩君常以待終處順故安拙後漢童謡
曲如鈎對公侯

律編蓬
底因而

一骸骨鄰家遞歌哭鄙夫到巫峽三歲如轉燭全命
其留滯忘情任榮辱朝班及暮齒日給遠脫粟編蓬石城東采藥山
北谷用心霜雪間不必條蔓綠非閑故安拙曾是順幽獨達士如弦
直小人似鈎曲直吾不知有暗候推我

夜深坐南軒明月照我臉驚風翻河漢梁棟已出日羣生各一宿飛
動自憐匹吾亦驅其兒營二為私實天寒行旅稀歲暮日月疾榮名
忽中人世亂如蟻蟻古者三皇前滿腹志願畢胡為有結繩陪此膠
與漆禍首遂人氏厲階董狐筆君看燈燭張轉使飛蛾密放神八極
外俛仰俱蕭瑟如契如往還得匪合仙術日宋玉九辯博寒之中
氏始鑽木取火炮生為熟董狐古之良史也書法不隱諱曰燭人火
化而爭欲之心生董狐直筆而是非之端也故以為禍首董狐也終
契如往還一作師曰觀友生如往還

前民有知結繩
之後民有知結繩
非天構如膠漆
約形決而道者
侵其德也
屬階詩桑柔維
為校注屬
后嚴氏注屬
王不自彊以為
復是有人住此
之階至李唐校
年

大曆二年十月十九日夔州別駕元持宅見臨穎李十一娘舞劍器
壯其蔚跂問其所師曰余公孫大娘弟子也開元三載余尚童稚記
於郾城觀公孫氏舞劍器渾脫瀾灘頓挫獨出冠時自高頭宜春梨
園一伎坊內人洎外供奉曉是舞者聖文神武皇帝初公孫一人而
已玉貌繡衣况余白首今茲弟子亦匪盛顏既辨其由來知波瀾莫
一撫事慷慨聊為劔器行昔者吳人張旭善草書帖數常於醉後

大曆二年十月十九日夔州別駕元持宅見臨穎李十一娘舞劍器
壯其蔚跂問其所師曰余公孫大娘弟子也開元三載余尚童稚記
於郾城觀公孫氏舞劍器渾脫瀾灘頓挫獨出冠時自高頭宜春梨
園一伎坊內人洎外供奉曉是舞者聖文神武皇帝初公孫一人而
已玉貌繡衣况余白首今茲弟子亦匪盛顏既辨其由來知波瀾莫
一撫事慷慨聊為劔器行昔者吳人張旭善草書帖數常於醉後

約而溫潤歲不消
壯注之箴所以刺前
夏之者者故同柳
折前人之心使各情
理也

猶抑抑也

尚書

似昂其不安也

宋寶 謂公孫已死

傳於 鏡曰李十

二娘傳其術

白帝 鏡曰白帝

即安州魚復縣

甫於此見之

所摩 主室 鏡曰

指李福山祀也

何以下者公之志

以宗宗肅宗高宗

太子而即高宗

太子而即高宗

太子而即高宗

太子而即高宗

太子而即高宗

太子而即高宗

太子而即高宗

太子而即高宗

太子而即高宗

太子而即高宗

太子而即高宗

太子而即高宗

太子而即高宗

見公孫大娘舞西河劍器自此草書長進豪蕩感激即公孫可知矣

子美詩為散語故意多詞促此序引張

昔有佳人公孫氏一舞劍器動四方觀者如山色沮喪天地為之

低昂燿如羿射九日落矯如羣帝驟龍翔來如雷霆收震怒罷如江

海凝清光但狀得意○收字謂其猶隱有聲也絳脣珠袖兩寂寞

晚有弟子傳分芳臨穎美人在白帝妙舞此曲神揚揚與余問答既

有以感時撫事憎惋傷先帝侍女八千人公孫劍器初第一五十年

間似反掌風塵瀕洞府王室梨園弟子散如煙女樂餘姿賦寒日金

粟堆南木已拱墮唐石城草蕭瑟玳筵急管曲復終樂極哀來月東

出老夫不知其所往足跡荒山轉愁疾○農至際照如野笛中

烏皆死墮其羽翼

至睿宗橋陵見金粟山岡有龍盤鳳翥許州深曰唐紀玄宗親拜五陵

後宜奠此左傳尔墓之木拱矣趙曰足跡謂侍臣曰吾千秋乃歲

壯心久零落白首寄人間天下兵常闔江東客未還直謂江東窮遠

有歎軍自固惜遂

號雨雪老馬望關山武德開之際蒼生苦重攀

柴門擁樹向千株丹橘黃甘此地無江上今朝雲雨歇籬中秀色盡

屏紆桃蹊李徑年雖故柘子紅椒艷色殊鏤石藤梢元自落倚天松

骨見來枯林香出實垂將盡葉帶辭枝不重蘇愛自恩光蒙借貧清

霜殺氣得憂慮衰顏動竟教林坐緩步仍須竹杖扶散騎未知雲閣

處帝後僻在楚山隅

然而賦

君不見黃鵠高於五尺童化為白鳥似老翁

寒歲暮波濤中鱗介腥膻素不食終日忍飢西復東

路聞道如今猶避風

平夫廣川之鳥鵲常知

年之至日長為客忽之窮愁泥殺入江上形容吾獨老天涯風俗自

年之至日長為客忽之窮愁泥殺入江上形容吾獨老天涯風俗自

年之至日長為客忽之窮愁泥殺入江上形容吾獨老天涯風俗自

年之至日長為客忽之窮愁泥殺入江上形容吾獨老天涯風俗自

年之至日長為客忽之窮愁泥殺入江上形容吾獨老天涯風俗自

年之至日長為客忽之窮愁泥殺入江上形容吾獨老天涯風俗自

年之至日長為客忽之窮愁泥殺入江上形容吾獨老天涯風俗自

南遠想紫宸殿
朝也

南自漢魏荆下以
春時

國人情之所不
忍離也今自故
國而移居以不
得已而未見安
心可見矣

此一作比

相親枝影雪後臨丹壑鳴玉朝來散紫宸心折此時無一十路迷何
處見三秦此白以漢書項羽二分關中王秦二降將章邯為雍王都咸陽

全弟觀赴監田取妻子到江陵喜寄二首

汝迎妻子達荆州消息直傳解我憂鴻雁影來連峽內鶴鴒飛急到

沙頭曉關險路今虛遠萬巖巖江止穩流朱紱即當隨綠鸚青春不

假報黃牛此為田之南今以觀赴監田故云味曰郭璞江賦巴東之

此

馬度秦山雲正深北來肌骨苦其侵也鄉就我生春色故國移居見

客心反惡反歡劇提攜如意喜多行坐白頭吟巡簷處共梅花笑

冷蕊疎枝半不登此一作無必似上或

更倩羅含俱有宅春來秋去作誰家短牆若在從殘草喬木如存可

假花此若在如存卜築應同蔣詡徑為園須後邵平此年病酒

消滴此若在如存弟勸兄酬何怨嗟此若在如存

陵侯貧種瓜
長安城東
神堯十八子十七王其間道國洎舒國實惟親弟昆中外貴賤殊余

亦忝諸孫丈人嗣王業之子白玉温道國繼德業請從丈人論丈人

領宗矧爾穆古制敦先朝納諫諍直氣橫乾坤子建文章壯河間經

術存温克富詩禮骨清慮不喧洗然遇知己談論淮湖恣憶昔初見

時小襦繡芳孫長成勿會面慰我久疾魂三峽春交文江山重霧昏

正宜且聚集恨比當離樽莫怪執盃運我衰涕唾煩重聞荷之西岷

江源願子少干謁蜀都足戎軒誤失將帥意不如親故恩少年早歸

來梅花已飛翻努力慎風水豈惟數盤蔬猛虎卧在岸蛟螭出無痕

王子自愛惜老夫困石根生別古所嗟發聲為爾吞此若在如存

神堯十八子十七王其間道國洎舒國實惟親弟昆中外貴賤殊余亦忝諸孫丈人嗣王業之子白玉温道國繼德業請從丈人論丈人領宗矧爾穆古制敦先朝納諫諍直氣橫乾坤子建文章壯河間經術存温克富詩禮骨清慮不喧洗然遇知己談論淮湖恣憶昔初見時小襦繡芳孫長成勿會面慰我久疾魂三峽春交文江山重霧昏正宜且聚集恨比當離樽莫怪執盃運我衰涕唾煩重聞荷之西岷江源願子少干謁蜀都足戎軒誤失將帥意不如親故恩少年早歸來梅花已飛翻努力慎風水豈惟數盤蔬猛虎卧在岸蛟螭出無痕王子自愛惜老夫困石根生別古所嗟發聲為爾吞

神堯十八子十七王其間道國洎舒國實惟親弟昆中外貴賤殊余亦忝諸孫丈人嗣王業之子白玉温道國繼德業請從丈人論丈人領宗矧爾穆古制敦先朝納諫諍直氣橫乾坤子建文章壯河間經術存温克富詩禮骨清慮不喧洗然遇知己談論淮湖恣憶昔初見時小襦繡芳孫長成勿會面慰我久疾魂三峽春交文江山重霧昏正宜且聚集恨比當離樽莫怪執盃運我衰涕唾煩重聞荷之西岷江源願子少干謁蜀都足戎軒誤失將帥意不如親故恩少年早歸來梅花已飛翻努力慎風水豈惟數盤蔬猛虎卧在岸蛟螭出無痕王子自愛惜老夫困石根生別古所嗟發聲為爾吞

神堯十八子十七王其間道國洎舒國實惟親弟昆中外貴賤殊余亦忝諸孫丈人嗣王業之子白玉温道國繼德業請從丈人論丈人領宗矧爾穆古制敦先朝納諫諍直氣橫乾坤子建文章壯河間經術存温克富詩禮骨清慮不喧洗然遇知己談論淮湖恣憶昔初見時小襦繡芳孫長成勿會面慰我久疾魂三峽春交文江山重霧昏正宜且聚集恨比當離樽莫怪執盃運我衰涕唾煩重聞荷之西岷江源願子少干謁蜀都足戎軒誤失將帥意不如親故恩少年早歸來梅花已飛翻努力慎風水豈惟數盤蔬猛虎卧在岸蛟螭出無痕王子自愛惜老夫困石根生別古所嗟發聲為爾吞

丹雀亦雀御書集

消陽并趙曰公自

能其病与相如

公辭曰

能其病与相如

公辭曰

能其病与相如

公辭曰

能其病与相如

公辭曰

能其病与相如

公辭曰

能其病与相如

公辭曰

能其病与相如

公辭曰

丹雀啣書求暮樓何鄉樹驂駟事天子辛若在道路司直非冗官奈

山甚無趣借問泛舟人胡為入雲霧與子姻婭間既親亦有故方里

長江邊邂逅一相遇長卿消渴再公幹沉綿屢清談慰老夫開卷得

佳句時見文章士欣然淡情素伏枕聞別離疇能忍漂寓良會苦短

促溪行水奔注能罷响空林游子慎馳騫西諸巴中侯艱險如陸步

主人不世才先帝常特顧拔為天軍佐崇大玉法度淮海生清嵐南

尚思慕公官造廣厦木石乃無數初聞伐松柏猶卧天一柱我病

書不成二字讀亦誤為我問故人勞心練征戍

前日拜稽首受之列子周穆王駕八駿之乘右服驂駟馳千里

疾實身清漳漳中指揚州主人謂巴中侯也希曰洪天文志有羽

林天軍唐兵志則有文武健兒神武天駒其以也希曰天軍即謂南公也

有銅柱其高入天所謂謂天

在也故入即是其指樹蘭州

錦樹行題曰錦樹使人刮目

今日苦知昨日休歲云暮矣增離憂霜凋碧樹作錦樹乃極東逝無

停留荒成之城石色古東郭老人住青丘飛書白帝營斗粟琴瑟几

杖柴門憂書草畫二盡枯死天驥跛足隨羣年自古聖賢多薄命姦

雄惡少封公侯故國二年一消息終南渭水美悠悠五陵豪貴反顧

倒鄉里小兒狐白裘生勇墮地要脅力生女富貴傾邦國莫愁父母

少黃金天下風塵兒亦得

白帝城樓

江度寒山閣城高絕塞樓翠屏宜晚對曰谷會深遊急二能鳴鴈輕

二不下鷗夷陵春色起漸擬放扁舟

夜宿西閣曉呈元二十一曹長

城暗更籌急樓高雨雪微稍通綃幕雲遠帶玉繩稀門鵲晨光起橋

烏宿處非寒江流甚細有意待人歸

橋上刻為鳥形以占風也

能鳴在子山

運籌等張良

西閣口號呈元二十一
山木抱雲稠寒空繞上頭
危在運籌看君話王室感動幾銷憂

嗟峨白帝城東西南有龍漱
此虎溪高起亦吾孫騎曹不記為業學戶
卿多養雞龐公隱時盡室去
身藥裹酒長攜牧吏樵童亦無賴
曹又問所管幾馬曰不知馬何由知數又問馬比死多少曰未知生
馬知死劉向列仙傳祝雞翁洛人也居
尹鄉北山下養雞千餘頭比皆有名字

火旗還錦
軍後舟中
矣
我送軍
至昭陽
陽

奉送卿士翁統節度鎮軍還江陵
火旗還錦纜白馬出江城
日渭陽情留滯嗟衰疾何時見
白帝樓
漠漠虛無裏連連睥睨侵樓光
去年梅柳意還欲攬邊

歸待一金
去年梅柳意還欲攬邊

夜歸
夜來歸來衝虎過
山黑家中已眠卧
傍見北斗向江低
仰看明星當空大
庭前把燭噴兩炬
峽口驚後聞一箇白頭老
龍舞復歌枝
不睡誰能那

夜聞簾簾集
夜聞簾簾集
夜聞簾簾集
夜聞簾簾集

夜聞簾簾集
夜聞簾簾集
夜聞簾簾集
夜聞簾簾集

漢時長安雪一丈
牛馬毛寒縮如蠟
楚江巫峽冰入懷
虎豹哀號又

西閣後漢
十三年北魏
大中之廣
移書傍郡
救范不封
日差范人
士名交符
三頭熟大
中星列
用一交符
丁字燕其
頭手持一
敵人望之
危子之多
范舟之孫
程跋地暖
無雪今乃
如冰

唐詩
去年梅柳意還欲攬邊
去年梅柳意還欲攬邊
去年梅柳意還欲攬邊

人懷虎豹類
袁辨此又堪記
其後人孟實
杜陵人孟實
冬神秋融交
神冬之交
常持羽扇
以和杜陵
暖也
帝在公笑
高唐觀在凌
州下堂
瘴起如塵埃
野天

命尚獨健
冬未陰氣
破作雪也
樹羽謂文在
雅頌也

地以東築
破日春泥以
補之

韓一平斬彼
蒼烟軒謂
春至也

五十七
手戰老病也
笑身長其
長成
蔡康者管
寧家
至慕床啟

世記秦城老翁荆揚客慣習人叢歲締給玄冥祝融氣或交手持
羽未敢釋循河曰西京雜記漢元封中大雪深一丈野中鳥獸皆

去年白帝雲在山今年白帝雲在地凍埋蛟龍南浦縮寒刮肌膚
風利楚人四時皆麻衣楚天萬里無晶輝三足之鳥足恐斷義和送
送將安歸趙曰淮南子曰中有駿鳥也

高唐暮冬雪壯哉舊瘴無復似塵埃崖沉谷沒白皚皚江石缺裂音
楓摧南天三旬苦霧開赤日照耀從西來六龍寒急光徘徊照我衰
顏忽落口雖吟詠心中哀未怪及時少年子揚眉結義黃金臺
平吾生何飄零支離委絕同死灰意甚悲

復陰
方冬合沓玄陰塞昨日晚晴今日黑萬里飛蓬眼天過孤城樹羽揚
風直江濤簸岸黃沙走雲雪埋山蒼兕吼君不見夔子之國杜陵翁
牙齒半落左耳聾

後苦寒行二首
南紀巫廬瘴不絕太古以來無火雪蠻夷長老怨苦寒
應折玄猿口藥不能嘯白鶴翅垂眼流血安得春泥補地裂護南國

晚來江間失大木猛風中夜飛白屋天兵斬斷青海戎殺氣南行動
坤軸不爾苦寒何大酷巴東之峽生凌漸彼蒼烟人得知兩首

元日示宗武大曆二年夔州至江陵府依山谷云予謫居黔州尺
使大雅之音久湮沒而復盈三巴之耳素翁又欲作高屋廣楹庇
此石因請名焉予名之曰大雅堂仍為作記其畧云由杜子美以
來四百餘年斯文委地文章之士隨出所能傑出時輩未有子
美之堂者况室家之好耶余嘗欲隨欣然會意於文無意於
意已至非廣之以因月雅頌深之以高騷九歌安能自爾其意未
闡然入其門耶故使後生輩自求之則得之深矣使後之登大雅
堂者能以余說而求之則思過半矣彼喜穿鑿者弃其大旨取其
所說於世間商度隱語者則子美之詩委也矣

汝啼吾手戰吾笑汝身長處處逢正月迢迢滯遠方飄零還柏酒衰

九十七
手戰老病也
笑身長其
長成
蔡康者管
寧家
至慕床啟

汝啼吾手戰吾笑汝身長處處逢正月迢迢滯遠方飄零還柏酒衰

更身為字不
此至明年更
長與我長矣
更身為字不
此至明年更
長與我長矣

更身為字不
此至明年更
長與我長矣

更身為字不
此至明年更
長與我長矣

更身為字不
此至明年更
長與我長矣

更身為字不
此至明年更
長與我長矣

更身為字不
此至明年更
長與我長矣

更身為字不
此至明年更
長與我長矣

更身為字不
此至明年更
長與我長矣

更身為字不
此至明年更
長與我長矣

更身為字不
此至明年更
長與我長矣

更身為字不
此至明年更
長與我長矣

更身為字不
此至明年更
長與我長矣

更身為字不
此至明年更
長與我長矣

更身為字不
此至明年更
長與我長矣

更身為字不
此至明年更
長與我長矣

更身為字不
此至明年更
長與我長矣

更身為字不
此至明年更
長與我長矣

更身為字不
此至明年更
長與我長矣

更身為字不
此至明年更
長與我長矣

更身為字不
此至明年更
長與我長矣

更身為字不
此至明年更
長與我長矣

更身為字不
此至明年更
長與我長矣

更身為字不
此至明年更
長與我長矣

病只熬淋訓誦青衫子名慙白首郎賦詩猶落筆獻壽更稱觴不負
江東弟高歌淚數行江左無消息

不見句新知律攤書解滿床試吟青玉案莫帶紫羅囊假日從時飲明
年共我長應須飽經術已似愛文章十五男兒志三千弟子行曾參

與游更達者得升堂語人○何以報之青玉案晉謝玄少好佩紫羅
香囊取之於此遂止假音架休微也

陽程空知處荆南近得書積年仍遠別多難不安居江漢春風起冰
霜昨夜除雲天猶錯莫花夢尚蕭疎對酒都疑夢吟詩正憶渠舊時

元日會鄉黨羨吾廬陽程縣屬許州穎之所在也荆南
元日會鄉黨羨吾廬陽程縣屬許州穎之所在也荆南

楚岸行將老巫山坐復春病多猶是客謀拙竟何人閨闔開黃道
冠拜紫宸大本榮光懸日月賜予出金銀愁寂鴛鴦行斷參差虎穴鄰

西江元下蜀北斗故臨秦散地逾高枕生涯脫要津天邊梅柳樹
見幾回新後山詩王摩詰詩云九天宮殿開闔闔萬室衣冠冠冕冕

喜聞盜賊蕃寇摠退口號五首騰曰按史大曆二年吐蕃入歲十
蕭關隴水入官軍青海黃河卷寒雲北極轉愁龍虎氣西戎休縱

太羊羣職州也青海在西即吐蕃之地也
林其多致使入秦數通和好止煙塵朝廷忽用哥舒將殺伐虛恣

公主親說日事○按曰晉書吐蕃長也趙曰開元末吐蕃由金城
威擒其相教九曲故也

密洞西極過寬希駝馬由來擁國門逆氣數年吹路斷蕃人聞道
漸星奔論不望影星奔

勃律天西采玉河堅昆碧盤最來多舊隨漢使千堆寶少答胡羊
萬匹羅更少也須○按曰唐書西域傳大勃律西與小勃律接胡羊

如必得美玉○按曰唐書西域傳大勃律西與小勃律接胡羊
如必得美玉○按曰唐書西域傳大勃律西與小勃律接胡羊

如必得美玉○按曰唐書西域傳大勃律西與小勃律接胡羊
如必得美玉○按曰唐書西域傳大勃律西與小勃律接胡羊

如必得美玉○按曰唐書西域傳大勃律西與小勃律接胡羊
如必得美玉○按曰唐書西域傳大勃律西與小勃律接胡羊

如必得美玉○按曰唐書西域傳大勃律西與小勃律接胡羊
如必得美玉○按曰唐書西域傳大勃律西與小勃律接胡羊

如必得美玉○按曰唐書西域傳大勃律西與小勃律接胡羊
如必得美玉○按曰唐書西域傳大勃律西與小勃律接胡羊

如必得美玉○按曰唐書西域傳大勃律西與小勃律接胡羊
如必得美玉○按曰唐書西域傳大勃律西與小勃律接胡羊

如必得美玉○按曰唐書西域傳大勃律西與小勃律接胡羊
如必得美玉○按曰唐書西域傳大勃律西與小勃律接胡羊

如必得美玉○按曰唐書西域傳大勃律西與小勃律接胡羊
如必得美玉○按曰唐書西域傳大勃律西與小勃律接胡羊

浮雲
趙子雲釋
孫之子雲孫
七世之後也

正月月中旬定出
吹於寒食必
相聚笑
日一竟發
而喜神所傷
者此望長年
而不以飯

江地遠託有
紫若山綿
竹之所出
或白或紫
非是祀名
行蹤難言曲名言以直道行入天性不可

言白依引附
而收飲之葉
新掩敬露
撲之牙以春
而奉重
步履用過
別作詩時未
有發舟出
之意當是
大曆二年

今春喜氣滿乾坤南北東西拱至尊大曆三年調玉燭玄宗皇帝

聖雲孫爾雅曰爾雅四氣和謂之玉燭脩曰曰唐以老子為聖孫封玄

續得觀書迎就當陽居止正月中旬定出三峽唐曰當陽

自汝到荆府書來數喚吾須椒添調諫禁火下歡娛舟楫因人動

鳴還接翅行序密銜蘆花薄江山好無情者時危草木蘇馮唐銜

晚達終觀在皇都呂氏童蒙訓云社詩如聯由蒙訓意其詞尚涉

元日到人日未有不陰時十字自冰雪願為難至春寒花較遲雲隨白

水落風振紫山悲蓬鬢稀疎父無勞比素絲補疎少疊恐有態○蔡

克窮該典籍嘗與客論云子美人曰詩元日至人日未有不陰時人

耐寒佩劍衝星聊暫按匣琴流水自須彈早春重引江湖興直道無

憂行路難魏曰四民月令元日進椒柏酒陳曰歲時記人日剪綵為

梅藥臘前破梅花年後多絕知春意早最奈客愁何雪樹元同色江

風亦自波故園不可見巫岫鬱嵯峨

楚草經寒碧庭春入眼濃舊低收葉舉解不新掩捲牙重步履宜輕

過開筵得晏供看花隨節序不敢強為容

將別巫岫贈南鄉兄漢西果園四十畝

苔竹素所好萍蓬無定居遠遊長兒子幾地別林廬雜藥紅相對他

時錦不如具舟將出峽巡圃念攜鋤正月喧鶯未茲辰放鷁初雪羅

梅可折風榭柳微舒託贈鄉家有謂鄉家所有更因歌野興疎殘生

返江漢何處狎推漁語自○水鳥益其象於舟首以厭水怪

未作未

西孫者
代宗孫
七世孫
雷鳴以
春分白
况之舒
以臨應
自以之

時行矣

極作斗公將居楚而往故去南極外也

氏慶弼曰來秦代宗年号鄂曰水經云武陵有五溪謂雄溪瀘溪西溪沅溪澧溪是也秦吏子孫後世以書注云今在辰州界深曰願延年

情江郡趙曰郵漢江賦盤渦谷轉深曰長午操舟者

紗帽隨鷗鳥扁舟繫此亭江湖深更白凡水深如必異惟湖光松竹遠還青一柱全應近高唐根无復今宵南極外甘作老人星

宋曰一極觀在江陵高唐觀在巫城

行次古城店泛江作不撥鄣拙奉呈江陵幕府諸公

老年常道路遲日復山川白屋花開裏孤城麥秀邊開闔見濟江元自

閣下水不勞牽風蝶勤依藥春鷗懶避船王門高德業公自注時陽城郡王衛伯

節度使玉爲江陵幕府盛材賢行色兼多病蒼茫泥愛前舟愛向前至

兩句字○夢弼曰那因志荆州當陽縣東南有麥城有意宋曰史記其子過故段操作麥秀之歌

乘雨入行軍六第宅江陵行軍司馬

曙角凌雲罷春城帶雨長水花分墊弱巢無得泥忙今第雄軍佐公

自稱今第宅皆創凡材汚首即萍漂急流涕淚衰颯近中堂

省郎南為堂新印自燕也

中三十一止巳日徐司錄林園宴集

鬢毛垂頰白自益花藥亞枝紅歌倒衰年廢招尋令節同薄衣臨積

水吹面受和風老人有喜留琴柱無勞問轉蓬漢曰潘岳秋賦斑

頰以垂頰劉安招隱士

宴胡侍御書堂公自述李尚書之方郭

江湖春欲暮牆宇日猶微開書籍滿輕之花絮飛翰林各有素墨

客興無遲今夜文星動吾倍醉不歸漢曰沒揚雄作長揚賦藉翰林

李及胡侍御

書堂飲既夜復邀李尚書下馬月下賦絕句鶴同上篇時作

湖上林風相與清殘鐘下馬復同傾甚得當又拚野鶴如雙鬢莫

鄰雞不五更嚴有有之故常時有德莫休古時五帝何如我今日三郎

之說然詞人亦稍有用之者杜詩云久拚野鶴如雙鬢莫

城不如當代自簪綬元微之詩從茲罷馳騫遠莫寸陰斜

陳披詩芒鞋竹杖布行纏遠莫十山更萬山皆用此語

江南逢李龜年

御書以詳

水

南白蜀南征
吳楚故趙和
有水北公既
二命為願著
恩

重阻鷓鴣賦
云流飄万里路
恒
謂其遷徙
不常服中
見非故也
物也

代後左氏傳
趙武善
也柔服德
而征賦魏武
赫以愛震秦
義律以

時也
南春卷亦紀

岐王宅裏尋常見崔九堂前幾度聞公自注崔九即殿中監崔暹中
正是江南好風景落花時節又逢君有合之第○與未感舊不亮
自注以開元十四年葬此當是杜甫與弟王珍也按史岐王範睿宗
子然上命宮中女子數百人為樂園弟王時有馬仙胡李龍年賀
寶皆洞知律度龜年特承顧遇於東都大起弟宅後流落江南每
良辰勝景為人歌數闕座上聞之莫不掩泣罷酒夢弼曰雲溪友議
明皇樂工李龜年奔迫丁潭曾於湖南採訪使筵上唱紅豆生南国
秋來發幾枝贈公多採摘此物最相思又云情風明月苦相思蕩子
來時教附書此詞皆王維所作也

南征

春岸桃花水雲祝楓樹林偷生長避地適遠更雲襟老病南征日君
恩北望心百年歌自苦未見有知音此等不忍再讀

地隅

江漢山重阻風雲地一隅年々非故物是窮途喪亂秦公子悲
涼楚大夫平生心已折行路日荒蕪謝靈運擬魏八公子鄴詩

亂流寓自傷情多楚
大夫屈原宋玉也
歸夢

道路時通塞江山日寂寥偷生惟一老伐叛已三朝紀事有憤雨急
青楓暮雲深粵水遥夢歸未得不用楚辭招楚地多楓此言

奉送蘇州李二十五長史丈之任

星城台衡地曾為人所憐公侯終必復經術竟相傳食德見從事
家何妙年一毛生鳳穴三尺獻龍泉赤壁浮春暮姑蘇落海邊客間
頭最白惆悵此離筵趙曰晉張華傳少子趙以中台星城勸華遜位
所考漢曰漢成帝時歌謠曰桂樹華不實黃爵巢其顛故為人所羨
今為人所憐左傳公侯之子孫必復其始漢章賢父子明經位至永
符曰南史謝鳳子超宗宋文帝見其作殷振儀謀嗟賞謂謝莊曰超
宗殊有鳳毛洙曰龍泉楚王劍名超曰赤壁
信李長史所經之地蘇州姑蘇本山名

暮春江陵送馬大卿公恩命追赴闕下

自古求忠孝名家信有之吾賢官守術此道未磷緇玉府標孤映霜
蹄去不疑激揚音韻徹籍甚衆多推潘陸雁同調孫吳亦異時北宮
徵事業南紀赴恩私烟月昇金掌王春度玉墀薰風行應律湛露即

歌詩天意高難問人情老易悲樽前江漢闊後會且深期宋忠臣必於孝子之門孫季昭示小兒編云杜詩中多有反經史字音論語磨而不磷力刃切以暮春送馬大卿曰此道未磷細別崔吳日但取一麟繼比自作平声趙曰潘陸謂潘岳陸機珠曰孫吳謂孫武吳起善射立惟月趙曰金掌謂承露仙人掌此譬其近於顯要也王春良玉輝言其以春時詣天子之

暮春陪李尚書李中丞過鄭監湖亭泛舟得過字鶴曰湖亭在峽州

海內文章伯湖邊意緒多玉樽移晚興桂楫帶酣歌春日繁魚鳥江天足菱荷鄭莊賓客地哀白遠來過

千四 楚穀行

天下郡國向萬城無有一城無甲兵焉得鑄甲作農器一寸荒田牛得耕牛盡耕田楚亦成不勞烈士淚滂沱男穀女絲行復歌

千五 三絕句

前年渝州殺刺史今年開州殺刺史羣盜相隨刺虎狼食人更肯欲

妻李師曰步將吳璠殺渝州刺史劉亦以反杜鴻漸討平之又部卒屬劍南開州屬山南杜鴻漸平吳璠楊子琳平霍封在大曆元年與三年李林甫編云子美杜鴻漸詩前四句或者謂是題下注此論殊未

而烈平由不得耕又春荒所成則淚滂沱也見牛并而男穀女絲而行歎矣

子美又有絕句云前年渝州殺刺史今年開州殺刺史正與杜鰲詩相類自是一格也

二十一家同入蜀唯殘一人出駱谷自說一女鬻臂時迴頭却向秦

軍中師曰時天子命陸贄以三千神策軍彈壓蜀中之亂范渾謂吐谷渾本西羌之種也

和江陵宋大少府暮春雨後同諸公及舍弟宴書齋

渥窪汗血種天上麒麟兒才士得神秀書齋聞雨為同字不可解隸

華晴雨好綵服暮春宜朋酒日歡會老夫今始知誠奇謂此諸公

宇文晁尚書之甥崔或司望之孫尚書之子重泛鄭監前湖此題與谷去重緣逆晉池真耕於谷口並註見前

郊扉俗遠長幽寂野水春來更接連錦席淹留還出浦葛巾敢側未

迴船樽當霞綺輕初散棹拂荷珠碎却圓不但習池歸酪酏君看鄭

亦子美室則亦可謂之室

子美室則亦可謂之室

子美室則亦可謂之室

子美室則亦可謂之室

子美室則亦可謂之室

子美室則亦可謂之室

子美室則亦可謂之室

塔智標山死
也湖平朝
言向卿行
歷之景物

西平王漢
送別之
北平王
外之遠
烏至美程
侍御也

惜別行送向卿進奉端午御衣之上都大曆三年夏

肅宗昔在靈武城指揮猛將收咸京向公泣血洒行殿佐佑卿相乾
坤平逆胡冥冥隨煙火卿家兄弟功名震麒麟閣畫鴻鴈行紫極出
入黃金印尚書勳業超千古雄鎮荊州繼吾祖裁縫雲霧成御衣拜

跪題封賀端午尚卿將命寸心赤青山落日江湖白卿到朝廷說老
翁漂棗已是滄浪客荆南節度江陵尹趙曰尚書謂衛伯玉也
都督荊州諸軍事

醉酒揚雄宅升堂子賤琴不堪垂老髮還對欲分襟天地西江遠星
辰北斗深烏臺俯麟閣長夏白頭吟或曰楊雄有宅一區家素貧者

愛客尚書重之官宅相賢用酒香傾坐側帆影駐江邊之芳程表郎
官瑞鳥看今宰仙或雨稀雲葉斷夜久燭花偏數語歌紗帽尚文

擲綵綫之芳興饒行慶樂離惜醉中眠單父長多暇河陽實少年
甫父居蓬自出為別我凄然或曰單父長多暇河陽實少年

衰年正苦病侵陵首夏何須氣鬱蒸大水淼茫炎海接奇峯建元火
雲飛思瘴道賜黃梅雨敢望營恩玉井冰不是尚書期不顧山陰野

雪興難乘山陰野○或曰雪興難乘

水宿遣興奉皇華公

魯鈍仍多病逢迎遠復迷耳聾須畫字髮短不勝簪澤國雖勤雨炎

天竟淺泥小紅還積浪弱纜且長堤歸路非關此行舟却向西暮年

勤雨思而
勤也弱

嚴城一韻
難齊高枕翻星月
嚴城疊鼓轉風號
聞虎豹水宿伴
是驚異縣驚
虛往同人惜解
推蹉跎長沈鷺
展轉憂聞雞
疑疑翔璣器
陰二桃李踪
餘波期救涸
費百苦輕齎
杖策門蘭
遂有興羽
翻低自傷
甘賤後詐
忌彊幽棲
巨海能無
釣浮雲亦有
梯勳庸思
樹去語默
可端倪
贈粟困
難指登
橋柱必題
丹心老未
折時訪
武陵溪
勸字鍾
用出款
梁傳
言不用者
勤雨也而
此乃勸
數之義
味曰家
語孔子
熟羨不
參李唐
傳姚李
不言下
自成
蹊吳用
瑜求資
糧於曹
肅二家
有兩困
米各三
相如初
西去題
其牲曰
不乘
駟馬
車不
復過
此橋

江陵望幸 此舊詩因至江陵系於此
雄都元壯麗望幸歛威神
地利西通蜀天文北照秦
風煙含越鳥舟楫控吳人
倉卒有氣未任周王駕
終期漢武巡甲兵分聖音
居守付宗臣
早發雲臺仗恩波
起涸鱗都巨按史元元元年吐蕃入寇代宗幸
陝以衛南王有幹畧可當方
面江大事乃拜荆南節度使
意是時代宗有意幸江陵故
公有此作王中翰注云時
大駕在蜀然明皇幸蜀則
至千盛目注盛唐南魏也
景帝時七國反以誅屠諸
為名諸武帝令

秋 荆南送石首薛明府辭滿告別奉薛尚書景德也按史中求泰
之 作三十韻 晉曰石首江陵角邑也薛尚書景德也按史中求泰
南征為客又西候別君初歲病歸鳥秋來把鴈書荆門留美化
被就離居聞道和親入垂名報國餘連枝不自並八座幾時
胡星李素惟漢網疎風塵相頌洞天地一丘墟殿瓦為鴛鴦
翠虛鈎陳摧微道槍鼻尖儲肯文物陪巡符親賢病拮据公時
猗首唱鯨魚勢恢宗蕭相材非一范唯公自述泰拜范唯有各
魏校懷其相秦也東伐韓少曲高平拔之又以其謀殺反向於
魏以馬服子代廉頗天破道於長平皆范唯之謀故以此諸將
苑填太行道血走浚儀渠浚邑師仍會函關憤已據紫微臨大角
皇極正乘輿乘輿平声与謙間賞從頰城是殊私再直盧執金吾新受
羽林前后豈惟高衛霍曾是接應徐降集翻翔鳳道攀絕兼相侍
雙宋玉戰策兩穰首堅激勞懸鏡紫燕已荷鋤嚮來披迷作
見公新重此憶吹噓白髮其凋髮青雲亦卷舒經綸劫不朽跋涉體

連枝尚書與
薛在首不曰
相並水一連
桂枝一五
出字三姓
城郭素之
鳴鶴詩三
于格振上音
朱氏注曰
手若作
之厚為文
曰桂振
幸蜀

荆門唐
都上合
下開有
故
秦
指振言
于皆流離
幸苦
何探偷
鯨魚以
辱却退
巨城之
義
乘輿
天
京

荆門唐
都上合
下開有
故
秦
指振言
于皆流離
幸苦
何探偷
鯨魚以
辱却退
巨城之
義
乘輿
天
京

意以
自喻也
遠遊
江關
啼失木
折檻行
史將
鳴呼
雷電
皇容
定功
千載
直臣
何得
是武

意以
自喻也
遠遊
江關
啼失木
折檻行
史將
鳴呼
雷電
皇容
定功
千載
直臣
何得
是武

意以
自喻也
遠遊
江關
啼失木
折檻行
史將
鳴呼
雷電
皇容
定功
千載
直臣
何得
是武

其鮮明也
止見星月
金刺
也

其鮮明也
止見星月
金刺
也

金刺
也

金刺
也

金刺
也

金刺
也

金刺
也

金刺
也

亂在神功間
睿禮奇履
罪廢考宣
紀注董仲舒
書言有其功
自其無其功
南白言當末
宋時拜七修
掌供奉諫諍
也 漢書
南謂侍奉
乘輿於吳
也 柳橋謂諫
房瑄事不合
幸意遂為
華則可切也
罪廢考宣
紀注董仲舒
書言有其功
自其無其功

因起忽為丹任往來九鑛巴嘔火二藝楚祠雷望帝傳應實昭王問
不迴蛟螭深作橫豺虎亂雄猜素業行已矣浮名安在哉琴鳥曲怨
憤庭鶴舞摧頽秋水漫湘竹陰風過嶺梅苦搖求食尾常曝報恩腮
結古防讒柄探腸有禍胎意甚蒼黃步兵哭展轉仲宣哀飢籍家之
米入聲愁徵處之孟休為貧士勤任受眾人哈得喪初難識榮枯
劉易改差池分組冕台香起蒿求不必伊周地皆登蚤宋才漢庭
和異域晉史坪中台宗朝業尋常體宗臣忌諱烈火而朝業尋常非謂出
也甚諱葉公紛戮力聖慮宵徘徊數見銘鍾鼎真宜法斗魁願聞鋒
鏘鏘莫使棟梁摧盤石圭多勇齒剛較少推垂流資稔祝網但恢
恢赤雀翻然至黃龍不假媒非子美賢非夢得野隱類鑿頭坑自古
江湖客冥心若死灰矯然而止師曰唐六典注補闕拾遺武右時置取
今公正言為若遺時也漢朱雲折檻詳見後折檻行注明帝圖
魚助臣於南宮雲臺趙曰廣雅玄鳥燕也珠曰後魏豹傳人生一出
如白駒之過隙語鑽燧改火洪亦亦巴嘗與酒以救蜀火趙曰月公仲
秋之月雷乃收聲公以八月在夔在江陵是見雷之二趙曰楚祠楚
人祠也趙曰公自入蜀至下峽之年拾是九春其中在夔三年耳
錄曰成都記望帝死其魂化為杜鵑左傳齊桓公以諸侯之師伐楚

趙無遠
白頭陀
寺碑
東望
畢重
推頽
應德
詩無
日
公以
酒也

魏國一詩
在張

魏國夫人
千四百

魏國夫人承主恩平明上馬入宮門却嫌脂粉澆顏色淡掃蛾眉朝
至尊長封魏國並承恩出入宮掖

遣詞

暑而之際留任
甚濕而乃江月
借以安涼之
哀筆初初
心深徒八
聽之而已至
聞焉當別
情不亦美
於是手淚
竟空言也

地闊平沙岸舟虛小洞房使塵來驛道城日避烏橋暈雨留寒濕江
風借夕涼行雲生隱見疊浪月光芒螢數綠帷徹蛛絲罨鬢長下韻
哀筆初初九鳴笛竟露裳倚著如秦贅過逢類楚狂氣衝看劍匣穎
脫撫錐囊妖孽閑東真兵戈隴右瘡時清疑武畧世亂踰文場此親歷
若為餘力浮于海端愛問彼蒼百年從萬事故國耿難忘趙曰泊船
也謂所障故云城謂湘謂公謂秦謂人謂家謂貧謂子謂壯謂則謂出謂黃謂論謂語謂其謂未謂而
接南晉張華見劍氣衝牛斗史記平原君曰士之出非特其未而
慶中其未立見毛遂曰使隊蚤得與慶中乃穎脫而出非特其未而
已謝莊月賦

千四百
江陵節度使陽城郡王新樓成王請嚴侍御判官賦七字句同

秦一尚
自當他
所如秦
人之發
也
皆傷
時也

參次晉度亮
鎮日昌諸伏
更發生之

南樓賦而竟
至將起遊
真律曰賦
少佳老于
與後不淺
不真非惟
詩云盛文
天衛王云
不才不能
有必待有
車之行助
其教而使
進耳以言
至奉命為
也

作鶴曰節度使

村言十

二五二

樓上炎天冰雪生高飛燕雀賀新成碧窗宿霧濛濛濕朱拱浮雲細

輕杖鉞囊帷瞻且美投壺散秩有餘清自公多暇延參佐江漢風

流萬古情晉羊琇登西樓賦云畫棟浮輝流萬古情流萬古情

將州界及宋之部升車言曰刺史當遠視廣聽糾察美惡何有反垂

惟裳以白松室乎謝靈運詩惟裳以白松室乎惟裳以白松室乎

又作此奉御王 豈自以前作為未愜耶

西北樓成雄楚都遠開山岳散江湖二儀清濁還高下三伏炎蒸定

有無山語何足數推轂幾年惟鎮靜曳裾終日盛文儒白頭授簡

焉能賦愧似相如為大夫謝靈運詩焉能賦愧似相如為大夫焉能賦愧似相如為大夫

可耳大夫曰為寡人賦之謝靈運詩可耳大夫曰為寡人賦之可耳大夫曰為寡人賦之

江邊星月二首

驟雨清秋夜金波耿玉繩天河元自白江浦向來澄映物連珠斷綠

空一鏡升餘光憶更漏况乃露華凝謝靈運詩空一鏡升餘光憶更漏况乃露華凝空一鏡升餘光憶更漏况乃露華凝

於此李公
天復鞍馬
未相尋
矣

漳濱與萬里逝水竟同年欲挂留徐劍猶迴憶戴船謝靈運詩漳濱與萬里逝水竟同年欲挂留徐劍猶迴憶戴船漳濱與萬里逝水竟同年欲挂留徐劍猶迴憶戴船

首此別聞黃泉風雨嗟何及江湖涕泣然謝靈運詩首此別聞黃泉風雨嗟何及江湖涕泣然首此別聞黃泉風雨嗟何及江湖涕泣然

張騫史閣行人在詩家秀句傳客車鞍馬絕謝靈運詩張騫史閣行人在詩家秀句傳客車鞍馬絕張騫史閣行人在詩家秀句傳客車鞍馬絕

遠歸魂素滯偏推蘇封葬地喉舌罷朝天秋色凋春草謝靈運詩遠歸魂素滯偏推蘇封葬地喉舌罷朝天秋色凋春草遠歸魂素滯偏推蘇封葬地喉舌罷朝天秋色凋春草

高里謝靈運詩高里高里高里高里

其劍謝靈運詩其劍其劍其劍其劍

志方謝靈運詩志方志方志方志方

日瘦謝靈運詩日瘦日瘦日瘦日瘦

地骨謝靈運詩地骨地骨地骨地骨

名在謝靈運詩名在名在名在名在

陛下謝靈運詩陛下陛下陛下陛下

不歸謝靈運詩不歸不歸不歸不歸

重題

涕灑不能收哭君餘白頭兒童相顧盡宇宙此生浮謝靈運詩涕灑不能收哭君餘白頭兒童相顧盡宇宙此生浮涕灑不能收哭君餘白頭兒童相顧盡宇宙此生浮

旌濕湖風井逕秋還瞻魏太子賓客減應劉謝靈運詩旌濕湖風井逕秋還瞻魏太子賓客減應劉旌濕湖風井逕秋還瞻魏太子賓客減應劉

為大子時應揚州謝靈運詩為大子時應揚州為大子時應揚州

文帝謝靈運詩文帝文帝文帝文帝

疾謝靈運詩疾疾疾疾

親謝靈運詩親親親親

故謝靈運詩故故故故

惟其缺徐陳應列
時俱缺徐陳應列

獨坐

悲秋回白首倚杖背孤城江鏡洲渚出天虛風物清滄溟服衰謝朱
紱負平生仰羨黃昏鳥投林羽翮輕公為尚書郎賜緡矣故云朱紱

哭李常侍嶧二首

一代風流盡修文地下深斯人不重見將老失知音自感短日行梅嶺

嶺塞山落桂林長安若箇畔猶想映貂金餘韻有○補曰短日行梅嶺

青瑣陪雙入銅梁阻一辭風塵逢我地江漢哭君時可次第尋書札

呼兒檢贈詩發揮王子表不愧史臣詞

書有王子侯表李常侍乃宗室之子也

惟其缺徐陳應列
時俱缺徐陳應列
獨坐
悲秋回白首倚杖背孤城江鏡洲渚出天虛風物清滄溟服衰謝朱
紱負平生仰羨黃昏鳥投林羽翮輕
公為尚書郎賜緡矣故云朱紱
哭李常侍嶧二首
一代風流盡修文地下深斯人不重見將老失知音
自感短日行梅嶺
嶺塞山落桂林長安若箇畔猶想映貂金
餘韻有○補曰短日行梅嶺
青瑣陪雙入銅梁阻一辭風塵逢我地江漢哭君時
可次第尋書札
呼兒檢贈詩
發揮王子表不愧史臣詞
書有王子侯表李常侍乃宗室之子也

宴王使君宅題二首

漢主追韓信蒼生起謝安吾徒自飄泊世事各艱難逆旅招邀近他
鄉意緒寬不才并朽質高卧豈泥蟻數十人蕭何聞韓信亡自定之

况愛空齋霜鬢留歡下夜闌自吟詩送老相勸酒開顏戎馬今何地鄉園獨在山江湖隨清月酌酌任扶還

上夜 大莊二十三年仲白

集千家註批點杜工部詩集卷之十八

晉謝安相溫請為言馬將發高松賦之曰卿愛復朝結高卧
東山諸人每相與言安石不出將如蒼生何楊子龍蟠于泥

集千家註批點杜工部詩集卷之十九

夕客 廣德三年在閬州莫有相知者故有此作

羈旅知交態淹留見俗情衰顏聊自哂小吏最相輕去國哀王粲傷

時哭賈生孤狸何足道豺虎正縱橫一富乃知交態笑未西京覆亂

舟中出江陵南浦奉寄鄭少尹審鶴曰時公自江陵移居

更欲投何處飄然去此都不知者亦以形骸元土末舟楫復江湖社

稷纏妖氣干戈送老儒此送字氣味別如送百年同棄物萬國盡窮

途雨洗平沙淨天銜闕岸紅鳴鶯隨沉梗別燕赴秋菰棲託難高卧

飢寒迫向隅寂寞相吻沫浩蕩報恩珠溟漲鯨波動衡陽鴈影徂南

征問懸榻東逝想乘桴濫竊商歌聽時愛下泣誅經過憶鄭驛斟酌

旅情孤殊日莊子泉涸魚相與死於陸相吻以濕相濡以沫潘岳

自楚於長擊牛角而疾商歌桓公聞之命後車載婦韓非子楚人

見倦情... 張連... 留... 情... 皆... 仁者... 潘... 漢... 北... 也... 編... 非... 金... 于... 鉤... 故... 也... 帝...

旅情孤... 我... 之... 也...

中散下從
忽有一人而
斯頂大迹
之入餘甲不
革帝視之
熟其打情
曰吾社与鬼
魁爭光
趙曰淮南子
乘車習以
義和為取
趙曰世說王恭
美姿儀嘗披
鶴氅裘涉
雪而行孟昶
見之嘆曰真
神仙中人也
天馬秋鷹
漢言負
駭之才以
神曰歌三
若之德也

既得玉璞以獻房主王使人相之石也王以為謀則其左足及武王
即出又獻之王又以為詐則其右足文王即位乃抱其璞哭於楚山
之下漢書鄭莊置
驛焉請謝宿客
移居公安山館曾曰公安縣屬江陵府吳大帝推蜀先主為左將
軍州州技鎮沔口時人号備為左公因名曰公安
南國畫多霧北風天正寒路危行木杪身遠宿雲端山鬼吹燈滅厨
人語夜闌雞鳴問前館世亂敢求安

官亭夕坐戲簡顏十少府鶴曰顏仍曰
公安尉也

南國調寒杵西江浸日車客愁連蝶蟀語意
相入亭古帶兼葭不返青絲

靛虛燒夜燭花老翁須地主細細酌流霞趙曰庚信夜听搗
衣詩調声不用吟

醉歌行贈公安顏少府請顏八題壁鶴曰即顏
八分文字羊公至安亭時作

神仙中人不易得性顏氏之子才孤標天馬長鳴待駕馭秋鷹整

鬪當雲香君不見東吳顧文學公自注顧
吳人君不見西漢杜陵老人著

兩不見唐詩家筆勢君不嫌詞翰升堂為君掃是日霜風凍七澤鳥

窟落照銜赤壁酒酣耳熱忘頭白感君意氣無所惜一為歌法政王

客鶴曰神仙中人正以顏為尉而言也漢梅福尉南昌後得仙今稱
仙尉本此誅曰杜陵漢宣帝陵在長安即公之鄉也子虛賦楚有

平生一語
意氣之感也

七澤夢弼曰蜀嶺州嶺山地按諸密部有鳩鵲白
畫赤壁在鄂州趙曰主則顏少府安亭則公上之顏也

移居公安敬贈衛太尉鈞曰三年秋作

衛侯不易得余病汝知之任能雅量涵高遠清襟照等夷平生感意

氣少小愛文辭河海由來合風雲若有期形容勞宇宙質朴謝軒墀

自古幽人泣流手壯士悲水煙通徑草秋露接園葵入邑豺狼鬪傷

弓鳥雀餓白頭供宴語鳥几伴棲蓬交態遭輕薄今朝豁所思

言不復仕於朝也鶴曰趙自謂也鳥几趙自皮几也言遷於公安唯有此物交態
趙曰

公安送韋十一少府匡贊曰三年秋晚作是年吐蕃入寇韋即我嚴

逍遙公後世多賢送爾維舟惜此筵念我能書數字至將詩不必萬

人傳時危兵甲黃塵裏日短江湖白髮前古往今來皆涕淚斷腸分

手各風煙語各於重田曰地史韋復養高不仕用明帝号之日趙
能鶴曰按史是年秋吐蕃入寇京師戒嚴大曆三年

贈韋十五司馬

遠師虞秘監公自注今喜識玄孫形象丹青遍家聲器宇存凄涼憐

謝履年
首別頭造分
而謝涕又分
易前期

秋容
潛詩富秋宇
宙復終時趙曰
言憔悴垂矣
於世水煙
露趙曰其
移居於公安
地也

平生一語
意氣之感也

秋容
潛詩富秋宇
宙復終時趙曰
言憔悴垂矣
於世水煙
露趙曰其
移居於公安
地也

平生一語
意氣之感也

秋容
潛詩富秋宇
宙復終時趙曰
言憔悴垂矣
於世水煙
露趙曰其
移居於公安
地也

孤雲：神物也。陶淵明詠貧士詩：萬族各有託，孤子無依。

取易：龜人負言之。義神物：龜也。龍而雲從：喻聖人出而賢人應之。

蓋厚之為物有首，則見今雲未見，則龍不為首。道世雲則無所歸，鳳則不來，儀是。人幽隱，以美時也。

海上有十洲乃神，心所居，深淵是其一也。用性與二子約，中亦以成。遂至高深，深淵之在自外，未惟南息，然二子以中，則不可不。見我於下，足以去。我於下，而無所歸，自

洞庭水：趙戰國策吳起對魏武侯曰：昔者三苗之居，左飲之，右飲之，後多不振，魏武侯曰：行也。不稱家，言他。葉：徐困於念：寒。

抱寬漢陽頗寧靜，峴首試考槃。當念着白情，采薇青雲端。夢弼曰：孝旨此謂董璠有母也。趙曰：小及安，鄧州也。見光武紀注。趙公必鄧州守也。門戶望用戰國策齊王孫賈之母謂賈曰：汝朝出而晚來，則吾孫食一肉，脫粟飯，餒曰：汝陽峴首乃適，節之所經行也。

孤雲亦羣游，神物有所歸。麟鳳在赤霄，何當一來儀。往與惠詢董，中年滄洲期。天高無消息，奔我忽若驚。乃懼非道流，幽人見瑕疵。洪濤隱語笑，鼓柁蓬萊池。崔嵬扶桑日，照耀珊瑚枝。風帆倚翠蓋，暮把東皇衣。嘯漱元和津，所思煙霞微。知名未足稱，局促商山芝。五湖復浩蕩，歲暮有餘悲。夢弼曰：麟疑作靈龜。曰：甫史云：靈龜見徐陵曰：天上謂惠遠，許詢也。夢弼曰：見一作在。孝祥曰：中黃經：但服元和除五必因南詩：創此一子何其無名獨見。識也。甫詩：无此酬。價。

江國輸千里，山城僅百層。岸風翻夕浪，舟雪灑寒燈。留滯才難盡，艱危氣益增。實歷圖南未可料，變化存鯢鵬。曰：大史云：公幼用滯，固南有題。

東岸朔風疾，天寒鶴鵠呼。漲沙霾草樹，舞雪渡江湖。吹帽時落帽，舟日孤因聲。置驛外，為覓酒家壚。此簡判官故云：然一洙曰：侯書為君當於注黃酒之，外累土。

昔聞洞庭水，今上岳陽樓。吳楚東南坼，乾坤日夜浮。言壯年之絕下而情，境適等。親朋無一字，老病有孤舟。戎馬關山北，憑軒涕泗流。

賢愛贊經綸，功成空名垂。子孫不振耀，麻衣皆有之。鄭公四葉孫，長

大常苦飢，眾中見毛骨。猶是麒麟兒，石壁落自觀。事致君，樸直詞家聲。蓋六合行色，何其微。遇我蒼梧陰，忽驚會面稀。議論有餘地，公侯來

趙曰：珊瑚出於海，庭石上，有五石，故曰所。

以照。

三季作。

三季作。

三季作。

三季作。

太宗有虬髯

六宮鄭玄注周
禮白皇后正寢
一燕寢五寢
居之

外命婦之制文
武官一品國公
母妻為國夫
三品已上妻為
郡夫人王珪貞
觀中為侍中

唐侍中止三品
別其母為郡
夫人通典立
右者天子后立
大率三夫人
九嬪三嬪八十一御妻

武騎高鳥一聯作
騎鯨魚注別賦
駕鶴上漢騎鸞
瞻天節主事
王珪領此得就冊
砂以鍊養故有
駭言鳴鶴之
語

年虬髯十八九子等成大名皆因此人手云風雲合龍虎一吟
願展丈夫雄得辭兒女醜秦主時在坐真氣驚戶牖及乎貞觀初
書踐台斗夫人常有與上殿稱方壽六宮師柔順法則化妃后至尊
均媿叔盛事垂不朽鳳雛無凡毛五色非爾曹往者胡作逆乾坤沸
嗷嗷吾客在馮翊爾家同道逃爭奪至徒步塊獨委蓬蒿逗留熱爾
腸十里却呼號自下所騎馬右持腰間刀左牽紫遊韉飛走使我高
苟活到今日寸心銘佩牢亂離又聚散宿昔恨滔滔水花笑白首春
草隨青袍延評近要津節制收英髦北驅漢陽傳南泛上瀟船家聲
肯墜地利器當秋毫番禹親賢領籌運神功操大夫出盧宋室貝休
脂膏洞主降接武海胡舶千艘我欲就丹砂跋涉竟身勞安能陷糞
土有志乘鯨鼈或駭鸞騰天聊作鶴鳴皋

時母盧氏嘗云子必貴但未見汝與遊者珪一日引房玄齡杜如晦
過之母曰汝貴無疑所載止此實之少陵詩乃珪之母杜氏非盧氏
也龍識真主於側微尤偉甚少陵詩上下詳詳如此史乃失之世
詩中信矣桐江詩話云西清詩話辨王珪母杜杜不姓盧引少陵詩
為證今觀其詩不特不姓盧乃珪之妻非母也史氏之訛如此容齋
隨筆云觀此詩疑指王珪之相唐六宗贈禮部尚書然細考之中大

不合蔡條詩話引唐列女傳珪母盧氏居杜必貴質之此時則珪
母乃杜氏也桐江詩話云不特不姓盧乃珪之妻非母也按唐列
女傳元无此事珪傳未只云始隱居時與房玄齡杜如晦善二人過
其家母李窺之知其必貴蔡說妄云有傳又誤以李為盧皆不足
但唐高祖在位日天子建威與秦王不睦以權相傾珪為太子中允
說建成日秦王功蓋天下中外歸心毀下但以長年位居東宮无大
功以鎮服海內今劉黑闥散亡之餘宜自擊之取功名建成乃請
行其後揚文幹之事起高祖責以兄弟不睦罪珪等而流之太宗
即位乃召用之一日宴近臣於丹霄殿長孫无忌曰王珪微昔為
大非素交明矣唐書載李氏事亦采之小說恐未必然而杜公孫
其祖姑事不應不實且太宗時宰相別无姓王者真不可曉也
曰王珪母李氏珪之婦杜氏詩中所稱則皆指李氏也焉翊郡同州
也水花言水浪也宋曰哀江南賦青袍如草布曰煬帝於廷尉置
左右平負四人魏晉以來直謂之廷尉評見六典註趙曰前制收英
髦言南海節度使幕中需資材也宋曰南音雙柳音刀地嶺南人呼急
切傳車也如今之乘驛是矣鄭曰南音雙柳音刀地嶺南人呼急
下昌樂瀛州曰番禺廣州也本一山名番禺可切音愚隨曰番禺
親資領必宗室之子為前度也鶴曰按史時李勉為廣州刺史番禺
前度使補曰番禺書盧奐為南海太守自言開元以來廣州刺史
清白者有四裴伯先李朝隱宋璋及奐也奐自具休脂膏謂廉潔而
汚於貨利也後孔奮清素身如脂膏而未嘗自潤富南有溪洞蠻其
長謂之洞主降戶江切禮記堂上接武番禺雜錄船大船也峇西遠
也疎日晉葛洪問交趾出丹砂求為勾漏令

過南嶽入洞庭湖

自岳陽之潭州
四年

洪波忽爭流岸轉異江湖鄂渚分雲樹衡山引船艦

將碧節吐寒浦病渴身何去春生力更無

屋架泥塗歌側風帆滿微冥水驛孤悠之回赤壁浩浩略蒼梧帝子

留遺恨曹公屈壯圖聖朝光御極殘孽駐艱虞才淑隨所養名賢隱

鍛鑪與資非夢邵平元入漢張翰後歸身莫怪啼痕數危檣逐夜鳥

復長也雖然

湖鴈

意厚乃北征

明也

連則將從於南

海濱

的

明也

後

但

已

也

也

也

也

洪波忽爭流岸轉異江湖鄂渚分雲樹衡山引船艦

將碧節吐寒浦病渴身何去春生力更無

屋架泥塗歌側風帆滿微冥水驛孤悠之回赤壁浩浩略蒼梧帝子

留遺恨曹公屈壯圖聖朝光御極殘孽駐艱虞才淑隨所養名賢隱

鍛鑪與資非夢邵平元入漢張翰後歸身莫怪啼痕數危檣逐夜鳥

復長也雖然

湖鴈

意厚乃北征

明也

連則將從於南

海濱

的

明也

後

但

已

也

也

也

也

宿青草湖

洞庭猶在自青草續為名宿將依農事郵籤報水程寒水爭倚薄雲

月邊微明湖鴈雙起人來故北征

用以知時也

宿白沙驛

水宿仍餘照人煙復此亭驛邊沙舊白湖外草新青萬家皆春氣孤

槎自客星隨波無限月的二近南漢

上水遣懷

我衰太平時身病戎馬後踉蹌多拙為安得不皓首驅馳四海內童

稚日餬口但遇新少年少逢親舊友低顏下色地故人知善誘後生

血氣豪華動見老醜窮迫挫囊懷常如中風走一紀出西蜀于今向

南斗孤舟亂春華暮齒依蒲柳冥二九疑葬聖者骨已朽蹉跎陶唐

人鞭撻日月父中間生靈輩讓受竟自取鬱沒二悲魂蕭條猶在否

齒翠清湘石逆行雜林茂篙工密違巧氣若酣五酒謂誰互激遠回

幹明授受善知應觸類各藉穎脫手古來經濟才何事獨雲有蒼君

衆色晚能挂玄蛇吼黃龍在樹顛正為羣虎守羸骸將何適復險顏

益厚庶與達者論吞聲混瑤塔切深日未成元去彭龍書伯通中

狂走自指益時鷹日公以天室十載冬避亂離長安自關隴入蜀

映州一名梅州
非素有名因于素
不名數也
吾得
得兵未解而得
陳放以不見用於
世也

趙曰五湖霜雪
之多雁之不宜
故隔而林不遇
也

之子不垂堂脩可曰左傳罷於奔命陳曰一作垂還醒亦曰醒新彼
切陳曰史記夷齊不食周粟隱於首陽山水被食之蘇秦張儀登鵬
六國諸侯皆
以粟馬負之
疑此柄諸謂老微及聘聘也此柄者一出使人疑誤今南欲遠從其故云賦云欲遠從言的主富

次晚洲

坡危不安又之避兒

參錯雲石稠坡陀風濤壯晚洲適知名秀色固異狀掉經垂後把身
在度鳥上擺浪散快妨危沙折花當
當雖花根与玉危无當同然對
予言危沙記險无他標識
駢艱暫偷沈羸老反惆悵中原未解兵吾
得終疎波而船所經者高也謂曰花當乃花根也

登白馬潭

同年赴湖南時作

水生春纜沒日出野船開宿鳥行猶去花叢笑不來
鳥則宿矣吾行
猶去矣亦吾笑依
然別人傷白首處之接金粟莫道新知要南征且未迴

歸鴈

此年赴湖南時作時在春未寧

聞道今春鴈南歸自廣州見花解湘海避雪到羅浮
是物關兵
氣老語何時免客愁年之霜露隔不過五湖秋
添海交趾山在嶺南惠州

納廣天包密
九

野望

此年春作

納之乾坤大行之郡國送雲山兼五嶺風壤帶三苗野樹侵江闊春
滿長雲消扁舟空老去無補聖明朝
不自任服履曰嶺有五因以五
日乘舟之詩納之江海深深曰古樂府行重行之黃曰裴氏廣州
說二公大便於安痛黃桂陽陽陽是五嶺嶺曰書注三苗之國左洞庭
右益

入喬口

公自任長沙北界曰喬口
喬口在長沙北界

舊京遠遲歸路賒殘年傍水國落日對春華樹蜜早蜂亂
泥輕燕斜費生骨已朽悽惻近長沙
與骨皆已朽矣

銅官渚守風

官山云楚鎮分處

不夜楚帆落避風湘渚間水耕先浸草春火更燒山早泊雲物晦逆
行波浪壘飛來雙白鶴過去香難攀
與水植地草與水植

北風

公自任新康

日春作 大鑑言蒸熱文切大也

春生南國瘴氣待北風蘇向晚羶幾日初宵鼓大鑼爽攜單濕北聲

傳則也長沙律
漢賈誼傳天子
以誼在衡之位
六不陽侯嗚故
刀以害之也
曰維陽之一年少
由子事欲擅權
後亦疎之以誼
去言不自得及
後梁王勝臨馬
誼自傷為傳疾
亦死老子曰其
骨皆已朽矣

昌樹密相
世皆名
註曰樹名
不錫
多此

度鳥
即鳥也

龍懼而呼鳴

盛怒謂風也

善其身幸則兼

善天下 遍神

也 不與我論語

日 也 與我論語

也 與我論語

也 與我論語

也 與我論語

也 與我論語

也 與我論語

牧洞庭湖萬里魚龍伏三更鳥獸呼使晚唐諸人作此句詩形若
貧破浪愁絕付摧枯執熱沉之在凌寒往之須且知寬疾肺不
危途弄宿煩舟子衰容問僕夫今農秋盛怒便道即長驅隱几看
帝座山湧半鵝

詠懷一首 同四年春日岳州上澧州時作

人生貴是男丈夫重天機未達善一身得志行所為嗟余竟輾轉將
老逢艱危胡難通神器逆節同所歸河洛化為血公侯草間啼西京
復陷沒髮蓋蒙塵飛萬姓悲赤子兩宮無紫微後忽向一紀發
是非本朝再樹立未及貞觀時日給在軍儲上官督有司高負迫形
勢豈敢相扶持疲來苟懷策樓骨無所施先王寶器已懸痛正
歲月不我與蹉跎病於斯夜看豐城氣回音蛟龍池齒髮已自料意
深陳苦辭也胡難指安史此追言天寶之亂兩京陷沒玄宗南宗
宗年號先土罪已謂肅宗即位聖下詔痛自責責責責責責責
邦危壞法則聖德益悲慕飄飄桂水遊悵惘雲梧暮落魚不銜鈎走

鹿無反顧傲之幽曠心拳之異平素衣食相拘陽朋知限流寓風濤

上春沙十里浸江樹逆行少吉日時節空復度并靈任塵埃舟航煩
數真牽纏加老病瑣細隘俗務萬古一死生胡為足名數多憂心挑
源拙計泥銅柱未辭炎瘴毒摧落跋涉懼虎狼窺中原焉得所歷住
奮針灸屢擁滯備僕備稽留高師怒終當挂帆席太意難生計南
祝融客勉強親杖屨結託老人星羅浮展哀步江而下故云桂水
日關五既切不通也泥乃計切憂切曰西曰高洪字桂川同文出丹
求求為勾漏令遂將子姪俱行後止於羅浮山蜀志詩靖字文林
重卓之誅去至六交趾後以判章招入蜀事先主曰衡山工
南嶽配朱鳥秩禮自且土歛吸領地靈鴻洞半炎方邦家用祀典在
德非馨香巡守何寂寥有虞公則亡洎五岳世網行邁越瀟湘渴日
絕壁出漾舟清光旁祝融五峯尊峯次低昂紫雲獨不朝爭長
相望恭聞魏夫人羣仙夾翱翔有時五峯氣散風如飛霜牽迫限

相望恭聞魏夫人羣仙夾翱翔有時五峯氣散風如飛霜牽迫限

此句詩形若... 詠懷一首... 人生貴是男... 鹿無反顧... 上春沙十里... 數真牽纏... 源拙計泥... 奮針灸屢... 祝融客強... 日關五既... 求求為勾... 重卓之誅... 南嶽配朱... 德非馨香... 絕壁出漾... 相望恭聞...

禮亡矣有度也
禮亡矣有度也
禮亡矣有度也
禮亡矣有度也
禮亡矣有度也
禮亡矣有度也
禮亡矣有度也
禮亡矣有度也
禮亡矣有度也
禮亡矣有度也

猶言唐制清明日
賜百官新火買
白言晴風吹柳
一則起厨煙
不見定王
長沙定王
字記潭州長
定王廟在
里廟連岡高七
丈俗謂之定王圖

白頭翁
懷長母而嘆其
在湘潭也

謝靈運靈
醉湘吳之醉耐

途未暇杖崇岡歸來觀命駕沐浴休玉堂三歎問府主曷以贊我
牲璧忍衰俗神其思降祥趙曰南方七宿井鬼柳星張翼轸未
祭之五岳禮視三公謂巡守之禮亡矣趙曰渴日望日影出於高
其門五岳禮視三公謂巡守之禮亡矣趙曰渴日望日影出於高
諸聖皆朝於祝融獨紫蓋一峯勢轉東去鄭曰磔音業山高貌田
夫人晉魏晉之女也勿讀書好神仙當有四仙入降之
傳其秘術壽終日以救代尸而升天對南岳夫人陷南岳

清明一首四年初到潭州時作故詩云湖色春光
朝來新火起新煙湖色春光淨客船繡羽衝花他自得紅顏騎竹我
無緣胡童結束還難有楚女腰肢亦可憐不見定王城舊處長懷賈
傅井依然虛澤雉李為寒食實藉君平賣卜錢鍾鼎山林各天性濁
醪麓飯任五年定賈誼為長沙正大傳今其廟有并存考未曰焦本
禁至其亡月咸言神靈不察幸火由是士民每文中朝一月宋公
敢煙發老少不堪歲多死者既到州乃作吊書以置子推之廟言
盛冬去火殘損民命非貧者之意以宣示愚民使還溫食於是眾
謂擊鐘而食列鼎而亨也

此身飄泊苦西東右臂偏枯半且龍其衰繫舟雙下淚悠之伏枕左
書是十年蹴踘將離遠萬里鞦韆鞦韆音俗同鞦韆秋十比自清明
然非謂初鴈上雲歸紫塞家人鑽火用青楓秦城樓閣煙花裏漢主
山河錦繡中意有風水春來洞庭闊白蘋愁殺白頭翁劉向
黃帝所造本兵勢也古今藝術圖鞦韆北方山戎之戲以習輕捷師
日十年蹴踘三言軍興也將離遠謂擊子遠遊也趙曰後四句公慶長
安而嘆其
在湘潭也

客從南溟來遺我象客珠珠中有隱字欲辨不成書絨之篋寄以
侯公家須開視化為血哀今徵斂無趙曰任昉休異也南海鯨人室
出味較人即泉仙也又名泉交鶴日按史大
曆四年三月遣御史稅商外詩或為是而作也此詩故託珠以詠徵斂之及於商賈也
發潭州鶴曰公自潭州同春作
夜醉長沙酒曉行湘水春岸花飛送客檣燕語留人賈傳才未有緒
公書絕倫名高前後事回首一傷神工隸楷太宗令侍書高宗時為
立武昭儀為右左子潭州都督
雙楓浦夢弼曰按圖
同四年去潭州作時詩云自駕黃鸞不道橋梁材蓋因楓浦

謝靈運靈
醉湘吳之醉耐

輟掉謝玄暉
詩傳騁我
望一子承

師曰宋之思得
石于梧臺之側
而觀者主人
是元服以發
檀十室容見
掩曰胡廣而
皆心也昔古
此主人大怒曰
之言廣愈固守
謹樂果開恩言
病也無暇於詩
借珠喻郭判官
香曰插以乃制
地擊飛何惜片
程故郭未訪已

猶言惟私自便而
終不若人之不畏
天者也
有跡：猶言賢者
每以跡為累故以絕
跡為貴今有留滯
之跡以為累鬼於
可貴矣
中拂那：猶言中拂
所以性剛必容之
物那剛則舟中
放曠而不用矣
以名異：猶言如漢
張之漁父不名
間於墨魯仲連
蓋仲連却秦軍
下燕城惟不受封
推為取名也

輟掉青楓浦雙楓舊已摧自驚衰謝力不道棟梁柱良足浮紗帽
須載錦苔江邊地有主暫借上天迴趙曰此詩用乘槎意

趙曰此詩用乘槎意

才微歲老尚虛名卧病江湖春復生藥裏關心詩總廢花枝照眼句
還成只同燕石能星隕自得隋珠覺夜明喬口橘洲風浪促數帆何
借片時程宋曰前子口宋之思人得燕石於梧臺之側左傳隕石于
又搜神記隋珠徑寸夜有光明
夢弼曰橘洲在長沙郡之喬口

趙曰此詩用乘槎意

新詩海內流傳困甚德朝中屬望勞郡邑地卑饒露雨江湖天
闊足風濤松醪酒熟芳看醉蓮葉舟輕自空操春興不知凡幾
首衡陽紙價頗能高宋曰賈誼傳長沙卑濕壯子顏回問仲尼
吾問仲尼曰操可李平曰可善遊者數習而後能鄭
世說庾闡作揚都賦成人競傳寫都下為之紙貴
衡州送李大夫七丈勉赴廣州
茶鏡下青真樓船過洞庭北風隨爽氣南斗迥文星趙曰日月籠中

趙曰此詩用乘槎意

鳥乾坤水上萍此等不足為工鳥字尤公別是萍小而近。日月
相此王孫丈人行垂老見飄零宋曰禮記諸侯賜斧鉞然後殺
迴掉鶴曰公至衡州畏熱復回

趙曰此詩用乘槎意

宿昔言安命自私猶畏天勞生繫一物為愛費多牽衡岳江湖大蒸
池疼痛偏散才嬰薄俗有跡負前賢巾拂那關眼餅麪易滿船火雲
出巔順浪翻堪倚迴帆又省牽吾家碑不昧王氏井依心九杖將衰
齒茅茨寄短椽灌園曾取適遊寺可終焉遂性同漁父成名異魯連
篤節煩爾送宋夏及寒泉趙曰衡州志衡岳蒸水其氣如蒸水至
陳音東鄭曰襄音邑夢弼曰沈休文蕭相碑曰不雅陳兩夏月暴雨也
日湖南上風在尚煎茶客至繼以六七故知茗續煎之向蓋紀實也
謝曰水山在襄陽公懷故鄉魯曰自岳之潭之衡為上水而自
頭一沉方山之下立岷山之上袁詒記王粲宅在方山之東宅有
井史記魯仲連齊人新垣衍帝秦二軍為之却六十里平原君欲
封之辭不受田單攻聊城不下魯連為書以遺燕將將見書自殺
而輕於世肆志焉

趙曰此詩用乘槎意

師曰蕭敬也鄙人
甫自稱於裴有親
是公其甚盛德也
告之自或名其事
業以下皆戒之
宜以功業著盛名後
無愧於高門無以
自辱懷抱保全節
操如生石之堅南
道州謀則其高
矣故云氣蘇君子前
合若苦不人言欲別
上梁極而哀之也
佩京報也交遊之中
而哀者何畫手昔聖
曰回首茫然況今促
觴行遠言不為激
萬慮而淚流渾渾
手別建夜熱團扇
之權破曉雞鳴曙
鳥夜已開矣始秋
旋歸故園又與兵井
曰而而古人謂人以
言者此也

趙曰言既復唐
之化則無心從官
而甘為之外
士也

湘江宴餞裴二端公赴道州
鶴裴虬大曆五年四月已出軍共手截珣之亂而公亦去潭州之

白日照舟師朱旗散廣川羣公餞南伯蕭二秩初廷鄙人奉末未流
謂公佩

眼自阜半義均骨肉地懷抱罄所宣盛名富事業無取愧高賢不以
謂公佩

相纏交遊蠅向盡宿昔浩茫然從觴激百慮掩抑淚潸潸發熱雲集曛
謂公佩

黑關月未生天白團為我破華燭蟠長煙鵝鷓催明星解袂從此旋
謂公佩

上請減兵甲下請安井田永念病渴老附書遠山巔也州長曰伯
謂公佩

奉送王信州
北歸趙曰唐志夔州本信州避皇外祖獨孤信

朝廷防盜賊供給賂誅求下詔選郎署傳聲典信州蒼生今日困天
謂公佩

子嚮時憂并屋有煙起瘡痍無血流壤歌唯海甸畫角白山樓白髮
謂公佩

寐常早荒榛農復秋解龜踰卧轍遣騎覓扁舟徐榻不知倦穎川何
謂公佩

以醉塵生形管筆寒風里貂裘高義終焉在斯文去矣休別離同兩
謂公佩

散行止各雲浮林執鳥開口江渾魚掠頭射佗雖北拜太史尚南留
謂公佩

軍旅應都具宴區要盡收九重思諫諍八極念懷柔徙倚瞻王室從
謂公佩

容仰廟謀故人持雅論絕塞豁窮愁復見陶唐理甘為汗漫遊
謂公佩

不讀之矣道曰世紀堯時老人擊壤而歌唯海甸則時在無
謂公佩

也謝靈運詩解龜在景平淡侯霸為臨淮太守被徵百姓攀
謂公佩

太守特設一榻以待徐孺子去則縣之趙曰言王岑之待我如陳蕃
謂公佩

之見孺子我將何以待徐孺子去則縣之趙曰言王岑之待我如陳蕃
謂公佩

衡當是

少年肯

其德矣

但鶴清

急信也

趙曰以徐孺

子自以而

指王岑為

陳蕃也

夏江湖渺靈天綺樓閣樹頂飛旒泛堂前窮暮疑風燕笳蕭急暮蠅
興殘虛白室跡斷孝廉船童孺交遊盡喧卑俗事牽老來多涕淚情
在強詩為誰樂方隅現朝難將帥權春秋喪敗列名器重雙全
晉地今河中府猗氏縣也左傳晉人謀去故舜諸大夫曰必居郇瑕
氏之野希曰士人作丈人一作大人誅曰侯書王陽在位真禹碑
冠劉孝標廣雅論王陽宜則王東公喜在木中詩焉公豈不偉白首
不見招第曰馮子唐也誅曰勞善賈誼為長沙王太傅有服飛入誼
舍誼自傷以五壽不能長華陽國志秦孝文王以季冰為蜀守冰作
石犀五頭以厭水精師曰蜀郡慙言蜀人思韋之德也誅曰吳季札
解室劍繫徐君家樹詳見前注云韋賢少子玄成復以明經歷位至
丞相師曰綺樓閣樹頂言黃樓之高也閑一作高郭曰音經位至
也夢尋曰杜子虛室生白實賦弃虛白之室婦長夜之堂誅曰世
張憑李孝廉嘗詣劉真長清言孫曰張退真長曰卿且去當取卿共
詣抗軍須吏真長遣傳教亮張孝廉船
費爾曰左傳惟各與器不可以假人

江閣卧病走筆寄呈崔盧兩侍御
江閣
中四十六
客子庖厨薄江樓枕席清衰年病祗瘦長夏想為情滑憶彭胡飯香
聞錦帶美溜起兼暖腹誰欲致孟顛
開花紅白如錦參補曰錦帶
吐綬雞也其肉脆美堪作膳
千廿三
潭州送韋負外
送韋負外
牧韶州

炎海韶州牧風流漢署郎分符先令望同舍有輝光
自負多在疾秋
天昨夜涼洞庭無過鴈書疏莫相忘
同舍郎見直不疑傳趙
曰公嘗為郎故用同舍
千廿二

潭州留別杜負外院長
韋迢
江畔長沙驛相逢纜客船大名詩獨步小郡海西偏地濕愁飛
瞻天炎畏踏去留俱失意把臂共潛然
千廿一
酬韋韶州見寄

養拙江湖外朝廷記憶疎深慙長者轍重得故人書
白髮絲難理
新詩錦不如雖無南過鴈看取北來魚
相傳鴈自此而回洙曰古詩呼童烹鯉魚中有尺素書要鴈曰
相憶无南鴈故公以此來魚飛之蓋謂鴈不過衡陽而南於北
也疏
○早發湘潭寄杜負外院長
韋迢
北風昨夜雨江上早來涼楚岫千峰翠湘潭一葉黃故人湖外
客白首尚為郎相憶無南鴈何時有報章
唐顏延之白首為郎相憶
唐顏延之白首為郎相憶

賦屬潭州章自湘潭
寄詩而公在潭也

十三樓上

天地空搔首頻抽白玉簪皇輿三極北身事五湖雨
戀關勞肝肺
論材愧杞柁亂離難自救終是老湘潭

集千家註批點杜工部詩集卷之十九

集千家註杜工部詩集卷之二十

千秋節有感一首

深曰按唐紀玄宗以八月五日生宴百官於花萼樓下百官表請以每年八月五日為千秋節王公以下獻鏡及承露囊○天曆四年秋至冬潭州作

自罷千秋節頻傷八月來先朝常宴會壯觀已塵埃鳳紀編生日龍

池塹劫灰湘川新涕淚秦樹遠樓臺寶鏡群臣得金吾萬國迴衢樽

不重飲白首獨餘哀夢龍曰在傳鳳鳥氏歷正也鳳紀編生日言禮官書誕節於鳳曆也羅曰明皇居藩邸東有舊井勇為小池常有雲氣黃龍見於元帝即位建興慶宮遂為龍池及幸蜀前一夕躍然且空望西南去鄭曰擊王豐反坊也鏡曰漢武日穿鼻明池悉是灰墨後問西域胡僧曰此乃大地劫灰之餘也漢武日金吾將軍掌禁衛者謂曰淮南子聖入之道猶中瀾而致樽耶過者斟酌多少不同

御氣雲樓散含風綵仗高仙人張內樂王母獻宮桃羅鞞紅渠豔金

羈白雪毛舜階街壽酒走索背秋臺聖主他年貴邊心此日勞挂江

流向北滿眼送波濤樂府曰明皇雜錄千秋節上宴勤政樓大陳言

迎而察之若芙蓉出綠波曹子建詩白馬飾金羈卓嗣西北馳張平

鶴曰開元十七年八月
吾天相源乾曜在
相張說諸公是日
為千秋節群臣
因獻甘露方巖
壽酒又永泰元
曹子建詩悲
教有餘哀
羊叔孤及美
玄宗生日以飲
宴樂布慶方
方猶言今所
言則謂當時賜
尊之四羣子臣
皆得亦百飲正
如所謂得樽
也爾鞞言
樂人七聖主
明皇昔日也

瀕江而下經零陵以至於潭也

前篇云
月八刺
洋渡
幕拜
沐向
箱水
州離江
下經
後以
潭全
潭作

修可曰說文出樓小上山也培部苟切樓路苟切夢弼曰尚書大傳
古者天子必有四鄰前曰疑後曰丞左曰輔右曰翼深曰風后力牧
之臣也

奉贈盧五丈參謀瑒

公自注時丈人使自江陵在長沙待命恩旨先古率分米

恭惟同自出妙選異高標入幕知孫楚披襟得鄭僑但借文人藉才

地門閥冠雲霄老矣逢迎拙相於契托饒賜錢傾府待爭米駐船遙

鄰好艱難薄氓心杼袖焦客星空伴使寒水不成潮素髮乾垂須銀

章破在腰說詩能更夜醉酒或連朝藻翰惟牽牽湖山合動搖推推恰

動時清非造次興盡却蕭條天子多恩澤蒼生轉寂寞休傳鹿是馬

莫信鵬為鴞莫信鵬為鴞可未解依依袂還斟沉沉孰流年疲蟋蟀

披字體物幸鷓鴣孤負滄洲願誰云晚見招我之自出鶴曰公之祖

母盧氏參謀其族也故曰夢弼曰公之母鄭氏參謀之母山豈亦鄭氏

即孫曰晉孫楚字子荆參不道驛騎軍事趙曰左傳季札聘於鄭見

之際杵如日相識橋子產名也鄰好以爲鄰好之奉也客星空伴使公

自言伴盧為使呈也珠曰潘岳秋興賦素髮頹以垂領夢弼曰謝宣

飛入詩盧詩率率剛嘉涼涼日秦相趙高指鹿為馬豈賈誼在具沙有服

林不謂一舍服以鸞不祥鳥也詩楚辭左堂生歲聿云暮莊子鷓鴣巢於深

千秋傳無成覺此方師古注成積功也使經歷也管送志云山鹿云云以上通用鳥頭大門曰白表揚又曰開闢義訓云

開闢是也見招

見招

見招

見招

見招

見招

見招

見招

見招

見招

見招

吳鈞結卷少年
場行日馳馬金
銜錦帶佩
白鈞類頭

惜別行送劉僕射判官

聞道南行市駿馬不限匹數軍中須翼陽幕府天下異主將儉省愛

艱虞祇收壯健勝鉄甲豈因格鬪求龍駒而今西北自反胡騏驎蕩

乃一匹無龍媒真種在帝都子孫未落西南隅向非戎事備征伐君

肯辛苦越江湖江湖凡馬多顛顛衣冠往往乘蹇驢梁公富貴於身

疎號令明白人安居俸錢時散士子及府庫不爲驕豪虛以茲報主

寸心赤氣却西戎廻北狄羅網群馬藉馬多氣在驅除出金帛劉侯

奉使光推擇滔二才略滄溟空杜陵老翁秋繫舩扶病相識長沙驛

強梳白髮提胡盧手兼菊花路傍摘九州兵革浩茫茫二歎聚散臨

重陽當盃對客忍涕淚不竟老夫神內傷

重送劉十弟判官

分源承韋派別浦鴈賓秋年事推兄忝人才竟弟優經過辨艷劍意

氣逐兵鈞垂翅徒衰老先鞭不帶留本枝凌歲晚高義豁窮愁他日

臨江待長沙驛樓

題曰分源承韋派言劉与杜同出也左傳晉吏
墨曰有陶唐氏凱康其後有劉累季擾龍以事

披服去
其去
然注
經考友
之士與
李侯而
見惡於
事及人
生及覆
萬事盡
也厚雲
迄可意

少白刃刀劍之屬

王所

孔甲賜氏曰御龍以夏承韋之後社預注二公劉累代彭姓承韋之後
累尋遷魯縣家韋復國至商而滅累之後世復承其國為承韋氏又范
董子曰知之祖自虞以上為陶唐氏在夏為御龍氏在商為承韋氏在
周為唐杜氏晉王夏盟為范氏在春秋為范氏在戰國為范氏在漢
張華與雷煥辨斗牛問紫氣室劍之精在豫章豐城華補煥為豐城
令掘獄得石函中有龍泉太阿之劍吳鉤吳錡之金鈞也光武吉馬
書始雖垂翅回終能奮翼灑也劉琨
告親舊書常恐祖生先吾看鞭也

登舟將適漢陽鶴曰公欲適漢陽不果遂留潭

春宅棄汝去秋帆催客歸庭疏尚在眼浦浪已吹衣生理飄蕩拙有
心遲暮違中原戎馬盛遠道素書稀塞鴈與時集檣烏終歲飛鹿門
自此往永息漢陰機趙曰公二月到潭寓居焉故曰春宅疎日莊子
子貢曰有機於此一日侵百畦為圃者曰聞之吾
師有機者必有機事有機事者必有機心

湖南送敬十使君適廣陵

相見各頭白其如離別何幾年一會面今日復悲歌少壯樂難得歲
寒心匪他氣纏霜暉滿冰置玉壺多字多遭亂實漂泊時曾琢
磨形容吾校老膽力爾誰過自接在秋晚岳增翠風高湖湧波突騫騰
訪知已淮海莫蹉跎

十九

暮秋杜裝道州手札率爾遣興寄適呈蘇漢侍御鶴曰裝

州刺史兼侍御時在潭

夕客多枉友朋書素書一月凡一束虛名但蒙寒喧問涉愛不救瀟
壑厚齒落未是無心入舌存取作窮途哭道州手札適復至紙長要
自二過讀盈把那須滄海珠入懷本倚崑山玉撥棄潭州百斛酒無
後瀟岸千株菊使我畫立煩兒孫令我夜坐費燈燭憶子初尉永嘉
去紅顏白面花映肉軍符侯印取豈遲紫燕綠耳行甚速聖朝尚飛
戰鬪塵濟世宜引英俊人黎元愁痛會蘇息夷狄跋扈徒逡巡授鉞
築壇聞意旨類網漏網期彌綸郭欽上書見大計劉毅答詔警群臣
他日更僕語不淺明公論兵氣益振傾壺蕭管黑白髮儼劔霜雪吹
青春宴筵曾語蘇季子後來傑出雲孫比茅齋定玉城郭門藥物楚
老漁商市市北有輿每懸袂郭南抱甕亦隱凡無數將軍西第成早
休丞相東山起烏雀苦肥秋粟菽蛟龍欲蟄寒沙水天下鼓角何時
休陣前部曲終日死附書与裝因示蘇此生已愧須人扶致君堯舜

其軍
殺晉都奪
晉都所力
忌無忌合符
其軍
羽人之人得
道身生毛羽
也

(夢弼曰)建封刘文蔚外曾孫也少隨父充客隱兖州時子美父開為兖州司馬有契好湖南觀察使韋之晉辟署參謀授御史大夫徐泗濠節度使見本傳

嘗讀唐實錄國家草昧初如裴首建議龍見尚躊躇秦主撥亂突一劍
總兵符汾晉為曹滿暴隋竟滌除宗臣則廟食後祀何踈蕪鼓城英雄
種宜膺將相圖亦惟外曾孫個儻汗血駒外相至此眼中萬少年用
意及崎嶇相逢長沙亭乍問緒業餘乃吾故人子童非照居諸揮手
不孤擇材征南幕湖落回鯨魚載感賈生勸復聞樂毅書主愛急盜
賊師老荒京都舊立復稅駕大厦傾宜扶君臣各有分當萬本特須
雖當霰雪嚴未竟括柏枯高義在雲臺嘶鳴望天衢羽人掃碧海五
字文指 (隋曰)隋大業中唐高祖鎮太原時劉文蔚為
出用在 功業竟何如 (隋曰)裴寂為晉陽監見天下盜起知隋
必亡 首建議勸帝幸大幸帝從未允賴奉王贊之遂起兵汾州
高祖 於豐沛故以為此也 (宋曰)侯以蕭蕭為宗臣見本傳
日 彭城劉氏郡無也 (宋曰)侯以蕭蕭為宗臣見本傳
起人之急 少詩 (宋曰)侯以蕭蕭為宗臣見本傳
紹曰 自源在彼不孤矣 (宋曰)侯以蕭蕭為宗臣見本傳

時

也 夢弼曰 晉杜預為征南大將軍今以言韋之晉為湖南而辟建封
為 幕客也 (宋曰)侯賈誼文帝時上痛哭流涕之書史記
化 者燕惠王疑之 (宋曰)侯賈誼文帝時上痛哭流涕之書史記
海 之中水皆 (宋曰)侯賈誼文帝時上痛哭流涕之書史記
千 四 送 靈 觀 歸 都 二十四韻 鶴 和

盧氏也韋尚書名之晉

素幕渡江遠朱幡登陸微悲鳴駟馬顛失涕萬人揮參佐哭辭畢
闌誰送歸從公伏事久之子俊才稀長路更執紼此心猶倒衣感恩
義不小懷舊禮無遠慕待龍駭詔臺迎獬豸威深表見士則雅論在
兵機戎狄乘妖氣塵沙落禁闈往年朝謁斷他日掃除非但促銅壺
箭休添玉帳旂動詢黃閣老肯慮白登圍萬姓瘡痍合群兒嗜慾肥
刺規多諫諍端拱自光輝儉約前王休風流後代希對敷斯特達衰
朽再芳菲空裏愁書字山中疾採薇撥盃要忽罷抱被宿何依眼冷
看征蓋兒扶立釣磯清霜洞庭葉故就別時飛 (宋曰)朱潘舟旆也
非 字從市從車義不同 (宋曰)素幕 (宋曰)朱潘舟旆也
舟旆矣此當是軍校送之者校者營壘之稱故謂軍之一部為一

言天子雖委
詢老臣而莫
知以自登之
困為慮者
此豈勸親
征之徒也
曰言天子資
壽年尚
書由是收
復之著也
前漢匈奴傳
高帝至平
城冒頓縱

兵手符方周
乃使向厚遺
關氏短用前
於是以高帝
得出馬軍
全日自領引
罷使劉敬往
和親約

趙且因疾而
上教向所以感
為怨恨風未
滯淫謝玄暉
詩之方棟
或罷觀宴

所飲悲行白
願能風風響
壽言遺
注整康贈
秀才詩日思
後者謂友也

鄧林言
之灰朝廷失
不也

感激
傷其無
期死伯
復數琴
難矣亦
遂

校每軍一校則別為備耳（注）助墓必執紼詩顛倒裳衣（注）曰
晉王濬為龍驤將軍卒葬桓谷中入營營城猶豸侍御史冠也出
說陳仲奉言為世範行為士則塵沙落禁言吐蕃陷京師也也
日掃除非言禦吐蕃不得上策也銅壺更漏也玉帳將軍之帳也
誅曰黃閣老三公也洪書因友圍高帝於白登七日（注）言天子
雖動詢大臣而莫肯以白登之圍為慮也晉殷浩被黜終日書空
孟揮也（注）要平聲

軒轅休製律虞舜罷彈琴（公）自注伏義造瑟神農作琴舜
管猶傷半死心聖賢名古遠（注）霸旅病年侵舟泊常依震（注）字无所屈
胡平早見參如聞馬融笛若倚仲宣襟故國悲寒望群雲慘歲陰水

鄉雲白蜃楓岸疊青岑鬱々炎瘴濛々雨滯淫鼓迎方祭鬼彈波
似鴉禽與盡繞無愁來遽不禁生涯相汨沒時物正蕭森疑惑尊
中弩淹留冠上簷窄裾驚魏帝投閣為劉劭狂走終奚適微才謝所

欽吾安藜不繆汝貴玉為琛烏丸重々縛鶉衣寸寸針哀傷同庾信
公自注使信（注）作哀江南賦述作異陳琳十暑岷山高三霜楚戶帖叨陪錦帳坐久
訪白頭吟及樸時難遇忘機陸易沉應過數粒食得近四知金春草

封歸恨（注）入源花費獨憑轉蓬憂稍々行藥病瘳々墜天追漢岳持
危貢鄧林蹉跎翻空步（注）感激在知音却假蘇張舌高誇周宋鐘

足競駭（注）朗鑿存愚直皇天實照臨（注）恃險倭景未生擒（注）自
賴者（注）書信中原闊干戈北斗深畏人千里并問俗九州幾戰血流

依舊軍聲動至今葛洪尸定解許靖力難任家事丹砂訣無成涕淚
霖（注）使公綸取竹之解谷生其數厚均若斷兩節間而吹之以為
黃鐘之宮制十二管以所屬之鳴其雄鳴為六雌鳴亦六比黃鐘

之宮而皆可以生之是為律本至治之出天地之氣合以生風天
地之風氣正十二律定黃鐘者廖躬曰軒轅之制律所以通八節
之氣而調八方之風今風之疾足見律管之錯而不能和也通
日放乘七發云龍門之桐高百尺而元枝其根半死半生書注震
澤吳太湖名侯馬融好吹笛有長笛賦王粲仲宣登樓賦云憑軒
慙以進望方北風而併襟似鴉禽謂服鳥也脩可曰風俗通因
令應郡請主簿杜宣飲酒時壁上懸赤弩照杯中如蛇宣惡之因
得疾郡知之筵宣於酒外置酒指曰此弩影耳宣疾遂愈師曰
感尊中弩言之筵宣於酒外置酒指曰此弩影耳宣疾遂愈師曰
帝廷入內闕隨而引其裾（注）曰以楊雄校書天祿閣王莽時以獻
符命投劉歆死此以喻昔日論房禱而許肅宗也陸士衡詩上
自投下幾死此以喻昔日論房禱而許肅宗也陸士衡詩上
寐糜安謐願言思所欽莊子藜羹不糝趙曰女与汝通非謂南親

寐糜安謐願言思所欽莊子藜羹不糝趙曰女与汝通非謂南親

作吐
車山字
夷者德

宣祿
嚴武
所無

方身
故國
嚴武

訪於
公孔
所

路
傷
右也

右也
傷
右也

右也
傷
右也

右也
傷
右也

友也琛宝也... 言亦作異... 故云... 知者... 食賜... 御亂... 外戚... 有頃... 無所... 早世... 故下... 晉肉... 步... 代... 殊... 彌... 疾... 之... 箴... 與... 俗... 舟中夜雪有懷盧十四侍御弟

子理 四 為魏

大曆四年冬作也

朔風吹桂水大雪夜紛... 暗度南樓月寒深北渚雲燭斜初近見舟... 重竟無聞雪字不識山陰道聽雞更憶君

對雪

共登者必過此地也

郭璞寄宋平詩云為夢江上遠聞雞更憶君

北雪犯長沙胡雲冷萬家隨風且間葉... 帶雨不成花... 蘇李六印佩何遲... 病長年悲盧綰須征日樓蘭要斬時... 蒼梧廟看雲奕九疑

暮夏送蘇四郎後兵曹適桂州

照... 帝時... 蒼梧廟看雲奕九疑... 病長年悲盧綰須征日樓蘭要斬時... 蘇李六印佩何遲... 病長年悲盧綰須征日樓蘭要斬時... 蒼梧廟看雲奕九疑

此金錯刀... 不如一... 此... 王... 錯... 此... 之... 陽生

在... 釋... 題... 在... 釋... 題...

人朱廣反谷管經略王翊敗之故有此句而曰舜
舜於九疑山在道州蓋蘇溪適桂川所經江從也

追酬故高蜀州人日見寄并序大曆五年

開文書帙中檢所遺忘因得故高常侍適往居在成都時高

任蜀州刺史人日相憶見寄詩淚灑行間讀終篇末自枉詩

已十餘年莫記存沒又六七年矣老病懷舊生意可知今海

內忘形故人獨漢中主瑀與昭州敬使君超先在愛而不

手見情見平辭大曆五年正月二十一日却追酬高公此作

因寄王及敬弟

自蒙蜀州人日作不意清詩又零落今晨散帙眼忽開迸淚幽吟事

如昨嗚呼壯士多慷慨合必高名動象輿歡我悽求友篇感時

臣君略錦里春光空爛漫瑤墀侍臣已冥冥瀟湘水國旁龍鬪

杜秋天失鵑鴉東西南北更堪論白首偏舟病獨存遙拱北宸纏冠

盜欲傾東海洗乾坤邊塞西蕃最充斥衣冠南渡多崩奔鼓瑟至今

悲帝子曳裾何處覓王門文章曹植波灑諸服食劉安德業尊服食

趙曰公今在潭州故言也

八公

蕭泰 李尚

在吳 甲由

雷被 毛叔

伍被 孫毅

晉書

見淮南子序

取後長笛誰能亂愁思昭州詞翰與招魂夢弼曰高適乾元中刺蜀

蜀上元初始有章堂適人日寄詩當在上元二年也趙曰按史適召

還為刑部侍郎左散騎常侍故有班華侍臣及郭杜失鵑鴉之句郭

杜謂長安帝都也注曰楚辭涉湘靈鼓瑟子後郭陽傳何王之門不

可曳長裾此言思漢中王而不得見也魏陳思王曹植字子建善屬文

吹笛者發聲寥亮追思長昔昔生游宴之知感音而致作思信賦宋王

原作招魂人日寄杜工部遺蜀州刺史高適

人日題詩寄草堂遙憐故人思故鄉柳條弄色不忍見梅花病

枝堪斷腸身在南蕃無所預心懷百憂復千慮今年人日空相

憶明年此日知何處一臥東山三十春豈知書劍老風塵龍鍾

遠忝二千石愧爾東西南北人趙曰身在南蕃無所預謂子美寄在

人日用孔子語趙曰公有詩云甫也東西南北人注曰孔子在魯

奉贈蕭二十使君趙曰詩云過雁五湖春當是公五年潭州作詩曰昔

昔在嚴公幕俱為蜀使臣艱危參天府前後間清塵公自任嚴再領

府起草鳴先路乘槎動要津王真聊暫出蕭雖只相馴終始任安義

荒蕪孟母鄰聯翩匍匐禮意氣死生親公自注嚴公既歿老母在堂

使君溫清之問耳脆之孔名

往為食

草堂在漢... 故人... 此一作... 趙曰... 公今... 潭州... 故言... 也

上元三年蜀州刺史... 蕭泰... 李尚... 在吳... 甲由... 雷被... 毛叔... 伍被... 孫毅... 晉書... 見淮南子序

身之防正義
謂聖人仿憲
周於身自
無患
趙曰韋廷詩
改一字而精神
健矣
又曰韋廷詩
句則華不知所
喜皆美矣
限映趙曰公
君映方論文也

夢蘭在長都
及公有賤
日燕姑夢天
使与已蘭
為伯儻素而
禮以是為而
子以蘭有國
香人眼媚
如是生穆公

鴻公在南而
北飛故曰有人

洪曰月令雁北
管子曰雁秋
北春南言其
避寒也其南
也故曰先花別
林西

韶州牧新詩昨寄將
趙曰五嶺注見前寰宇記以韶州縣雜韻源為
拔人物各為題曰時稱山公密事深高祖使陸賈賜尉伯印去南越
王佐賜賈素中裝直千金它送亦千金趙曰此戒魏司直以康也

連城為寶重茂宰得才新山旌迎舟楫江花報邑人
趙曰魏文帝與鍾繇書不
以十五城易趙璧也斬曰射玄軍和登孫權故城詩遊曰回帳若
宰深殺勝太白贈義與宰亦云天子思茂宰天枝得奕林希曰山
還花蓋暗用曹恭馴及潘
岳種花事以美其之縣也
老身趙曰言從軍而南人喜
悅公自詔老身亦從錄也

同盧慶貽主客李自負賢子樂知字韻
謂歸義為一巨靈因賜以為氏居昌黎棘城又唐志主客大曆五年
郎中負外郎各一人掌二王後諸番朝見之事屬禮部潭州作

鍊金歐冶子噴玉大宛兒符彩高無通聰明達所為夢蘭他日應折
桂早年知爛熳通經術光芒刷羽儀謝庭瞻不遠潘省會於斯唱和
特齋曲田翁號鹿皮
趙曰吳越春秋干將與歐冶子作劍孫王山之
黃澤使官樂譜曰黃子之釋其馬符玉皇人壽穀浸書大宛國多善馬
馬汗血言甚先天子也賈復碩兒謂弟曰此吾宗大宛兒也一目
千里亦可曰曹子建七啓云款來照灼魏文帝車乘宛賦發符采
而揚榮趙曰傳玄乘與馬賦曰符來橫發大率言符光輝穆也深曰

鍊金一、大宛兒趙曰此兩句以美李負外

左傳却文公妾珣姑夢天使与已雨而生穆公名之曰蘭晉郭詵對
武帝曰臣李賢良對策為天下第一猶桂林一枝崑山片玉故及弟
者謂之折桂本此易鴻漸于陸其羽可用為儀晉謝安戒約于姪因
曰子弟亦何豫入事而正欲使其佳玄否曰譬如之爾玉樹欲使其
生於庭皆可趙曰秋與賦以太尉掾寓直于散騎之省今公乃工部
負外郎李乃主客負外郎盧亦必省却之官故云潘省會於斯夢
殊曰曹波翁注見前歸鴈二百
大曆五年潭州作

萬里燕陽鴈今年又北歸雙鴈瞻客上一二昔人飛雲裏相呼疾
沙邊宿宿稀繫書無浪語愁寂故山薇
趙曰鴈在南方而鴈北飛故曰昔
人殊曰鴈足繫書用蘇武事
魏曰探鴈屬繫書真信詩年其迷過於

欲雪遠胡地先花別楚雲
字生却過清渭影高起洞庭羣塞北春
陰暮江南日色曛傷弓流落羽行斷不堪聞
鶴曰詩去却過清高起洞庭羣塞北春
陰暮江南日色曛傷弓流落羽行斷不堪聞

小寒食舟中作
鶴曰六公在潭率舟居小寒
食如小至湖前一日也
大曆五年作

唯底強飲食猶寒隱几蕭條戴鶻冠春水船如天上坐老年花似霧
中看
語不寒儉娟戲蝶過閑幔片片輕鷗下急湍雲白山青萬餘
里愁看直北是長安
趙曰鷗冠隱者之冠也見表微真隱傳旧迹引
眼云疏餘期云雪白山青千百里幾時重調聖明君杜云雲白山青
乃余里愁看直北是長安疏云人如天上坐魚似鏡中懸杜云春水

趙曰按後轉船
也音接則所被
楔之處岸上者
之也古樂府
劉注詩

船如天上坐，老花似霧中看。皆不覺隨衰，然亦未易優劣也。山公曰：船如天上坐，人作鏡中行。船如天上坐，西伯鏡中懸。沈雲卿之詩也。雲卿得意於此，故屢用之。老杜春水船如天上坐，祖佐期之語也。繼之以老年花似霧中看，蓋融類而長之。又曰：前人詩有水而船如天上坐，杜公改一春字而精神炯然。可謂點鐵成金。邵氏聞見錄云：咸以沈雲卿論少陵之妙，予謂少陵所以獨立千載之上者，不但有之，中果何本哉？
燕于來舟中作 大曆五年潭州作

湖南為客動經春，燕子銜泥兩度新。舊入故園嘗識主，如今社日遠看人。可憐處，二巢若室何異飄。託此身暫語船橋，還起去穿花落水益露巾。
飛燕銜泥巢君室 大曆五年潭州作

清明 大曆五年潭州作
遊賞忽忘年，韶亦歸在是年

韶處繁華趁是日，長沙千人萬人出。渡頭翠柳豔，明看筆道朱蹄驕。齧膝此都好遊湘，西寺諸將亦自軍。中空馬援征行在，眼前萬強親近同心事。金盞下山紅日晚，金盞也。牙檣扶掩青樓遠，古時喪亂皆可知。人世悲歡暫相遣，弟姪雖存不得善。干戈未息苦離君，逢迎少壯非吾道。况乃今朝更被除，傳齧膝注云良馬低頭至膝故曰齧膝。將乘馬惡香鬻帝膝，帝怒遣使殺之。沒馬撥南征交趾後，又擊于五

亦蠻夷 晉書曰：蠻夷山簡愛將也。要符曰：廣韻：蠻都鄧城，蠻也。甲書云：橋帆柱也。橋尾銳如牙，故曰牙檣。師曰：旆所以正船，檣曰按。系曰：換力結切。切也。趙曰：周禮：女巫掌歲時後除，魯浴。注：如三月三日。明值上巳，則後除之義尤明。

贈韋上若善 鶴曰：按唐志：東宮宮有左右贊善大夫，各五人。素位至宰相，贈司空。按詩：韋家最近魁。三季見素。若善思歸，父子乃鄭州人。詩云：洞庭春色悲。

鄉里衣冠不乏賢，杜陵韋曲未央前。兩家最近魁三象，魁下兩兩相此為。時論同歸尺五天，南韋並去天尺五。北走關山開雨雪，南遊花柳塞雲煙。洞庭春色悲公子，蝦菜忘歸范蠡船。韋曲地名。

風雨看舟前落花戲，為新句。去天尺五。北走關山開雨雪，南遊花柳塞雲煙。洞庭春色悲公子，蝦菜忘歸范蠡船。韋曲地名。

江上人家桃樹枝，春寒細雨出疎籬。影遭碧水潛勾引，風妬紅花却倒吹。吹花困懶傍舟楫，水光風力俱相怯。赤憎輕薄蓮入懷，如珍重分明不來折。折字。濕父飛遲半欲高，紫沙惹草細於毛。蜜

蜂胡蝶生情性，偷眼蜻蜓避百勞。公嘗有生憎柳絮白於綿之句。

木末折枝白 上
劉公幹居鄴下曰
和及爛熳值諸公
子進苦久遂去
公曰僕曰檢及
乎僕曰無但羨
貴而已公許曰

蘇東足外又歲
使人忘涕
趙曰韋曲在
南
游花柳塞雲煙
洞庭春色悲
公子
蝦菜忘歸范
蠡船
韋曲地名
五湖也

子當是
大曆五
年在潭
州作

羊作

香案雅才陸事
也新學才之

衡山、首唱、大
皆也而衡山
首建學校也

皆尚可教一夫
異師曰青林
學士皆綵
太師舞指
後漢高亮有雅
才而初學雅才
指陸軍陸軍
皆尚公修

言不雅陸軍
三年為是學文
自是陸軍何
三之從陸軍
其公系手投代
學師言此那
舞之樂兵軍
患也南紀
彼開言其
荆楚之輕
而思廣

州學
詩
非
蜀
上
國
蜀
人
非
上
本
意
之
事
也

州學
詩
非
蜀
上
國
蜀
人
非
上
本
意
之
事
也

州學
詩
非
蜀
上
國
蜀
人
非
上
本
意
之
事
也

州學
詩
非
蜀
上
國
蜀
人
非
上
本
意
之
事
也

州學
詩
非
蜀
上
國
蜀
人
非
上
本
意
之
事
也

州學
詩
非
蜀
上
國
蜀
人
非
上
本
意
之
事
也

州學
詩
非
蜀
上
國
蜀
人
非
上
本
意
之
事
也

州學
詩
非
蜀
上
國
蜀
人
非
上
本
意
之
事
也

州學
詩
非
蜀
上
國
蜀
人
非
上
本
意
之
事
也

構大屋加塗既不可容百人墻隅亦深處何必三三徒始厭戎馬氣

林木在庭戶密軒疊蒼翠有并朱夏時輓轡凍堦危耳聞讀書聲殺

味采詩倦跋涉載筆尚可記高歌激宇宙足自慎失墜

君不見瀟湘之山衡山高山巔朱鳳聲嗷嗷側身長顧求其曹翹

垂口噤心其勞下愍白鳥在羅網黃雀最小猶難逃願分竹實及

韻至縣呈聶令陸路去方田驛四十里舟行一日時

未陽馳尺素自訪荒江眇義士烈女家風流吾賢紹昨見狄相孫

許公人倫表前朝翰林後岳跡縣邑小知我礙滄濤半旬獲浩茫

摩卡殺元戎湖邊有飛旄孤舟增鬱鬱一僻路殊悄二側警猿猴捷

仰羨鶴鶴矯禮過宰肥羊然當置清醪人非西喻蜀與在北坑趙

師乞已至漕卒用矜少問罪消息真開顏趙亭沼

長沙送李十一街鶴曰公時在衡嶺回

與子避地西康州洞庭相逢十一秋遠愧尚方曾賜履境非吾土

遠也

收波瀾

胡

言

言

言

言

言

言

言

言

言

言

應難並難有膠
燕之好而才器
相素為難也
蓋公自謙也

鶴曰詩云
飲曰四橋
風畏日則非大
曆四年春自
無之河經四
庭時所作也
是大曆五年
湖南歸襄
陽時作

倦登樓轉說久存膠漆應難並一辱泥塗遂晚收杜齊名且奈

竊杜亦引李朔雲寒菊倍離憂鶴曰西康州即同谷縣公以乾元二年

尚方賜履公嘗為左拾遺故云殊日王樂登樓賦雖信美而非吾

子孟謝解縣老人曰使吾子辱在泥塗又矣深書靈帝時黨事起杜

與李杜齊名死亦何恨注云李齊杜密也

暮秋將歸秦留別湖南幕府親友鶴曰是秋公將此

水閣蒼梧野天高白帝秋途窮那免哭身老不任愁大府才能會

諸公德業優比歸衝雨雪誰憫弊貂裘鶴曰公以貂裘

過洞庭湖鶴曰洪王甫云此詩入得之於江傳奇山

蛟室圍青草龍堆隱白沙護堤盤古木迎掉舞神鴉破浪南風正

回橋畏日斜湖光與天遠直欲凌仙槎文時卷上有光若星槎息其正

集千家註批點杜工部詩集卷之二十一

