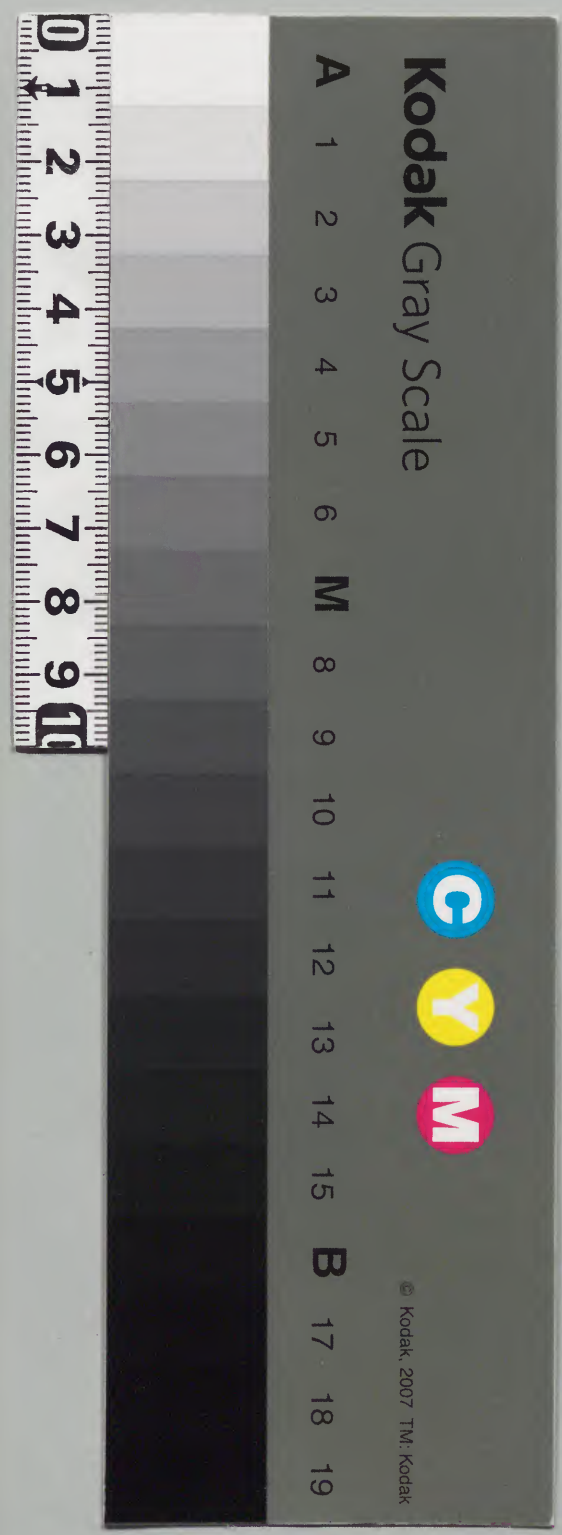


日本書紀卷第四

			一 二 八 五 二	和 書 門
一 五	二	二 五	二	類
冊	架	函	號	

二 七 〇	一 五	一 二 八 五 二	和 書
函	冊	號	類
架	冊	號	類

内閣文庫	
番號	和 12852
冊數	15 (4)
函號	270 31



綴じ部(喉部分)の文字など開きが不鮮明な箇所あり

日本書紀卷第六

活目入彦五十狹茅天皇

舞仁天皇

活目入彦五十狹茅天皇御間城入彦五十瓊

殖天皇第三子也。母皇后曰御間城姬。大彦命

之女也。天皇以御間城天皇二十九年歲次壬

子春正月己亥朔生於瑞籬宮。生而有岐嶷之

姿。大度率性。任真無所矯飾。天皇愛

之。引置左右。二十四歲。因夢祥以立為皇太子。

三カタハラ 後相公説

六巴下

六十八年冬十二月御間城入彦五十瓊殖天皇崩

元年春正月丁丑朔戊寅皇太子即天皇位冬

十月癸卯朔癸丑葬御間城天皇於山邊道上

陵十一月壬申朔癸酉尊皇后曰皇太后是年

也太歲壬辰

二年春二月辛未朔己卯立狹穗姬為皇后右

生譽津別命生而天皇愛之常在左右及壯而

不言冬十月更都於纏向是謂珠城宮也是歲

任那人蘇那曷叱智請之欲歸于國蓋先皇之

世來朝未還歟故敦賞蘇那曷叱智仍賚赤絹

一百疋賜任那王然新羅人遮之於道而奪焉

其二國之怨始起於是時也一云御間城天皇

一船泊于越國竒飯浦故号其處曰涌鹿也問

之曰何國人也對曰意富加羅國王之子名都

怒我阿羅斯等亦名曰于斯岐阿利叱智干岐

傳聞日本國有聖皇以歸化之到于穴門時其

國有人名伊都都比古謂臣曰吾則是國王也

除吾復無二王故勿往他處然臣究見其為人

必知非王也即更還之不知道路留連鳴浦自
北海廻之經出雲國至於此間也是時遇天皇
崩便留之仕活目天皇逮于三年天皇問都怒
我阿羅斯等曰欲歸汝國耶對詰甚望也天皇
詔阿羅斯等曰汝不迷道必速詣之遇先皇而
仕歟是以改汝本國名追負御間城天皇御名
便為汝國名仍以赤織給阿羅斯等返于本
士故号其國謂弥摩那國其是之緣也於是阿
羅斯等以給赤緇截于已國郡府新羅人聞之
起兵至之皆奪其赤緇是二國相怨之始也一
云初都怒我阿羅斯等有國之時黃牛負田器
將牲田舍黃牛忽失則尋迹覓之跡留一郡家
中時有一老夫曰汝所求牛者入於此郡家
然郡公等曰由牛所負物而推之必設殺食若
其主覓至則以物償耳即殺食也若問牛直欲
得何物莫望賤物便欲得郡内祭神云尔俄而

郡公等到之曰牛直欲得何物對如老父之教
其所祭神是白石也白石授牛主因以將來
置于寢中其神石化美麗童女於是阿羅斯等
大歡之欲合然阿羅斯等去他處之間童女忽
失也阿羅斯等大驚之問已婦曰童女何處去
矣對曰向東方則尋求遂遠浮海以入日本
國所求童女者詣于難波為比賣語曾社神且
至豐國國前郡復為比賣語曾社神並二處見
焉

三年春三月新羅王子天日槍來歸焉將來物
羽大玉一箇足高玉一箇鷄鹿鹿赤石玉一箇
出石小刀一口出石梓一枝日鏡一面熊神籬

一具并七物則藏于但馬國常為神物也。初云

日槍乘船泊于播磨國在於宍粟邑時天皇遣
三輪君祖太友主與倭直祖長尾市於播磨而
問天日槍曰汝也誰人且何國人也天日槍對
曰僕新羅國主之子也然聞日本國有聖皇則
以已國授弟知古而化歸之仍貢獻物葉細珠
足高珠鶴鹿赤石珠出石刀子出石槍日鏡
熊神籬驢狹淺大刀并八物仍詔天日槍曰播
磨國出淺邑淡路鳴宍粟邑是二邑汝任意居
之時天日槍啓之曰臣將住處若每天恩聽臣
情願地者臣親歷視諸國則合于臣心欲被給
乃聽之於是天日槍自菟道河洑北入近江國
吾名邑暫住復更自近江經若狹國西到但馬
國則定住處也是以近江國鏡谷陶人則天日
槍之從人也故天日槍娶但馬出嶋人太耳女

麻多鳥生但馬諸助也諸助生但馬日槍
杵日槍杵生清彦清彦生田道間守之

四年秋九月丙戌朔戊申皇后母兄狹穗彦王

謀反欲危社稷因伺皇后之燕居而語之曰汝

孰愛兄與夫焉於是皇后不知所問之意趣輒

對曰愛兄也則誥皇后曰夫以色事人色衰寵

緩今天下多佳人各迺進求寵豈永得特色乎

是以冀吾登鴻祚必與與汝照臨天下則高枕

而永終百年亦不快乎願為我弑天皇仍取匕

首授皇后曰。是匕首佩于裯中。當天皇之寢。適
刺頸而弑焉。皇后於是心裏兢戰。不知所如。然
視兄王之志。便不可得諫。故受其匕首。獨無所
藏。以著衣中。遂有諫兄之情歟。不讀
五年冬十月己卯朔。天皇幸來目。居於高宮。時
天皇枕皇后膝而晝寢。於是皇后既無成事。而
空思之。兄王所謀。適是時也。即眼淚流之。落帝
面。天皇則寤之。語皇后曰。朕今日夢矣。錦色小

蛇繞于朕頸。復大雨。從狹穗發而來之。濡面。是
何祥也。皇后則知不得匿謀。而悚恐伏地。曲上
兄王之反狀。因以奏曰。妾不能違兄王之志。亦
不得背天皇之恩。告言則亡。兄王不言則傾社
稷。是以一則以懼。一則以悲。俯仰喉咽。進退而
血泣。日夜懷悵。無所訴言。唯今日也。天皇枕妾
膝而寢之。於是妾一思矣。若有狂婦成兄志者。
適遇是時。不勞以成功乎。茲意未竟。眼淚自流。

則舉袖拭涕從袖溢之沾帝面故今日夢也必
 是事應焉錦色小蛇則授妾匕首也大雨忽發
 則妾眼淚也天皇謂皇后曰是非汝罪也即發
 近縣卒命上毛野君遠祖八綱田令擊狹穗彥
 時狹穗彥與師距之忽積稻作城其堅不可破
 此謂稻城也踰月不降於是皇后悲之曰吾雖
 皇后既亡兄王何以面目莅天下耶則抱王子
 譽津別命而入之於兄王稻城天皇更益軍衆

悉圍其城即勅城中曰急出皇后與皇子然不
 出矣則將軍八綱田放火焚其城於焉皇后令
 懷抱皇子踰城上而出之因以奉請曰妾始所
 以逃入兄城若有因妾子免兄罪乎今不得免
 乃知妾有罪何得面縛自經而死耳唯妾雖死
 之敢勿忘天皇之恩願妾所掌后宮之事宜授
 好仇丹波國有五婦人志並貞潔是丹波道主
 王之女也

道主王者稚日本根子太日日天皇
 子孫彦坐王子也一云彦陽隅王之

也。當納掖庭以盈后宫之數。天皇聽矣。時火與城崩。軍衆悉走。狹穗彥與妹共死于城中。天皇於是美將軍八網田之功。号其名謂日向武日向彦八網田也。

七年秋七月己巳朔乙亥左右奏言當麻邑有勇悍士曰當麻蹶速其為人也。強力以能毀角申鈞恒語衆中曰於四方求之豈有比我力者乎。何遇強力者而不期死生頗得爭力焉。天皇

聞之詔羣卿曰朕聞當麻蹶速者天下之力士也。若有比此人耶。一臣進言臣聞出雲國有勇士曰野見宿禰。試召是人欲當于蹶速。即日遣倭直祖長尾市喚野見宿禰。於是野見宿禰自出雲至。則當麻蹶速與野見宿禰令搦力。二人相對立。各舉足相蹶。則蹶折當麻蹶速之脇骨。亦踏折其腰而殺之。故奪當麻蹶速之地。悉賜野見宿禰。是以其邑有腰折田之緣也。野見宿

祢乃留任焉

十五年春二月乙卯朔甲子メレテ喚丹波五女納於

掖庭ウヱツミヤニ第一曰日葉酢媛ヒハス第二曰淳葉田瓊入媛ツエハタニ

第三曰真砥野媛マキト第四曰筋瓊入媛ツキハラ第五曰竹

野媛ツキハラ秋八月壬午朔立日葉酢媛命為皇后以

皇后弟之三女為妃唯竹野媛者ヲト、タリノラムチヲ因形姿醜ミメ返

於本土則羞其見返モトノクニ、ハチテ葛野自隨輿而死之故号

其地謂隨國今謂弟國訛也皇后日葉酢媛命

生三男二女第一曰五十瓊敷入彦命シラヒヒコニコノヒメヲアキラ第二曰

大足彦尊オホタラシ第三曰大中姬命オホナカ第四曰倭姬命ヤマト第

五曰稚城瓊入彦命ワカキ妃淳葉田瓊入媛ニ生鐸石スツテ

別命與瞻香足姬命イカタラシヒメ次妃筋瓊入媛ツキハラ生池速別イハヤ

命ミコト稚淺津姬命ワカササキヒメ

二十三年秋九月丙寅朔丁卯詔群卿曰譽津

別王是生年既三十ミコハ髯鬚シヅメ八掬猶泣ヤツカヒケムスニテニ如兒常不イササケテ

言何由矣ユソ因有司而議之テツカサク、オホトオホヒニ冬十月乙丑朔壬申

天皇立於大殿前譽津別皇子侍之。時有鳴鵠
 度大虛皇子仰觀鵠曰：是何物耶？天皇則知皇
 子見鵠得言而喜之。詔左右曰：誰能捕是鳥獻
 之？於是鳥取造祖天湯河板舉奏言：臣必捕而
 獻。即天皇勅湯河板舉云此曰：汝獻是鳥必
 敦賞矣。時湯河板舉遠望鵠飛之方，追尋詣出
 雲而捕獲。或曰：得于但馬國。十一月甲午朔乙
 未，湯河板舉獻鵠也。譽津別命弄是鵠，遂得言

語由是敦賞湯河板舉，則賜姓而曰鳥取造。因
 亦定鳥取部、鳥養部、譽津部。
 二十五年春二月丁巳朔甲子，詔阿倍臣遠祖
 武渟川別和珥臣遠祖彥國、中臣連遠祖大
 鹿嶋物部連遠祖十千根、大伴連遠祖武日吾
 大夫曰：我先皇御間城入彥五十瓊殖天皇，惟
 叡作聖，欽明聰達，深執謙損，志懷沖退，綢繆機
 衡禮祭神祇，刻已勤躬，日慎一日，是以人民富

足天下太平也。今當朕世祭祀神祇，豈得有怠乎。三月丁亥朔丙申，雖天照大神於豐耜姬命，託于倭姬命，爰倭姬命求鎮坐大神之處而詣菟田筱幡筱。此云更還之入近江國東迴美濃到伊勢國。時天照大神誨倭姬命曰：是神風伊勢國，則常世之浪重浪歸國也。傍國可憐國也。欲居是國，故隨大神教，其祠立於伊勢國，因興齊宮于五十鈴川上，是謂磯宮。則天照大神始

自天降之處也。云天皇以倭姬命為御枝，貢天照大神鎮坐於磯城嚴櫃之本，而祠之。然後隨神誨取丁巳年冬十月甲子，遷于伊勢國渡遇宮。是時倭大神著穗積，臣遠祖大水口宿禰而誨之日。大初之時，期日天照大神悉治天原皇御孫尊，專治葦原中國之八十魂神。我親治木地官者言已訖焉。然先皇御間城天皇，雖祭祀神祇，微細未採其源根，以粗留於枝葉，故其天皇短命也。是以今汝御孫尊梅先皇之不及而慎祭，則汝尊壽命延長。復天下太平矣。時天皇聞是言，則仰中臣連祖探湯主而卜之。誰人以命，令祭大倭大神，即淳名城稚姬命。食卜焉。因以命，淳名城稚姬命，定神地於穴磯邑祠於大市長岡岬。然是淳名城稚姬命，既身體悉瘵弱，以不能祭。是以命大倭直祖長尾市宿禰令祭。

矣祭

二十六年秋八月戊寅朔庚辰天皇勅物部十
千根大連オホムラフニ曰屢遣使者於出雲國カシノ雖檢カシノ按カシノ其國
之神寶カミタカラヲ無分明ウイノクレクニ申言者汝親行于出雲宜檢按カシノ
定則十千根大連按定神寶而分明奏言之仍テ
令掌神寶也

二十七年秋八月癸酉朔己卯令祠官卜兵器ノニキテカムツカサニシムニモノノクヲ
為神幣吉之故弓矢及橫刀納諸神之社仍更ニ

定神地神戶以時祠之蓋兵器祭神祇始興於

是時也是歲興屯倉于來目邑ツサムサウ此云ツサムサウ

二十八年冬十月丙寅朔庚午天皇母弟倭彥

命薨十一月丙申朔丁酉葬倭彥命于身狹桃

花鳥坂於是集近習者悉生而埋立於陵域數

日不死晝夜泣吟遂死而爛臭之犬鳥聚噉焉

天皇聞此泣吟之聲心有悲傷詔羣卿曰夫以

生所愛令殉亡者是甚傷矣其雖古風之非良

何從自今以後議之止殉

三十年春正月己未朔甲子天皇詔五十瓊敷

命大足彥尊曰汝等各言情願之物也兄王諮

欲得弓矢弟王諮欲得皇位於是天皇詔之曰

各宜隨情則弓矢賜五十瓊敷命仍詔大足彥

尊曰汝必繼朕位

三十二年秋七月甲戌朔己卯皇后日葉酢媛

命一云日葉酢媛臨葬有曰焉天皇詔群卿曰從

死之道前知不可今此行之葬奈之為何於是

野見宿祢進曰夫君王陵墓埋立生人是不良

也豈得傳後葉乎願今將議便事而奏之則使

者喚上出雲國之士部壹伯人自領土部等取

殖以造作人馬及種種物形獻于天皇曰自今

以後以是土物更易生人樹於陵墓為後葉之

法則天皇於是大喜之詔野見宿祢曰汝之便

議寔洽朕心則其土物始立于日葉酢媛命之

墓仍号是土物。謂埴輪亦名立物也。仍下令曰：自今以後，陵墓必樹是土物，無傷人焉。天皇厚賞野見宿祢之功，亦賜鍛地，即任土部職。因改本姓謂土部。臣是土部連等，主天皇喪葬之緣也。所謂野見宿祢，是土部連等之始祖也。

三十四年春三月乙丑朔丙寅，天皇幸山背。時左右奏言之，此國有佳人，曰綺戶邊姿，形美麗，山背大國不避之女也。天皇於茲執矛，祈之曰：

必遇其佳人。道路見瑞比至，至行宮大龜出河。中天皇舉矛刺龜，忽化為白石。謂左右曰：因此物而推之，必有驗乎。仍喚綺戶邊，納于後宮。生磐衝別命，是三尾君之始祖也。先是娶山背菟幡戶邊生三男，第一曰祖別命，第二曰五十日足彥命，第三曰瞻武別命。五十日足彥命是子石田君之始祖也。

三十五年秋九月，遣五十瓊敷命于河內國，作

高石池。茅渟池。冬十月作倭狹城池。及迹見池。是歲令諸國多開池。溝數八百之。以農為事。因是。百姓富寬天下太平也。

三十七年春正月戊寅朔立大足彥尊為皇太子。

三十九年十月五十瓊敷命居於茅渟菟砥川。

上官作劔一千口。因名其劔謂川上部亦名曰

裸伴。藏于石上神宮也。是後命

五十瓊敷命俾主石上神宮之神寶。

居于茅渟菟砥河上而喚銀名河上。作大刀一。千口。是時檜部倭文部神弓削部神矢作部大穴磯部治檀部玉作部神刑部日置部大刀佩部并寸箇品部賜五十瓊皇子其一千口大刀者藏于忍坂邑然後從忍坂移之藏于石上神宮是時神乞之言春日臣族名市河令治因以命市河令治是今物部首之始祖也。

八十七年春二月丁亥朔辛卯五十瓊敷命謂

妹大中姬曰我老也不能掌神寶自今以後必

汝主焉。大中姬命辭曰吾手弱女人也何能登

天神庫耶ホクシニ保玖羅此云五十瓊敷命曰神庫雖高
我能為神庫造梯タムハレラ豈煩登庫乎ホクシニヤ故諺曰神之神
庫隨樹梯之此其緣也然遂大中姬命授物部
十千根大連而令治故物部連等至于今治石
上神寶是其緣也昔丹波國桑田村有人名曰
甕籠則甕籠家有犬名曰足往是犬咋山獸名
牟士那而殺之則獸腹有八尺瓊勾玉因以獻
之是玉今有石上神宮

八十八年秋七月己酉朔戊午詔羣卿曰朕聞
新羅王子天日槍初來之時將來寶物今有但
馬元為國人見貴則為神寶也朕欲見其寶物
即日遣使者詔天日槍之曾孫清彥而令獻於
是清彥被勅乃自捧神寶而獻之羽太玉一箇
足高玉一箇鷄鹿赤石玉一箇日鏡一面熊神
籬一具唯有小刀一名曰出石則清彥忽以為
非獻刀子仍匿袍中而自佩之天皇未知匿小

刀之精欲寵清彦而召之賜酒於御所時刀子
從袍中出而顯之天皇見之親問清彦曰爾袍
中刀子者何刀子也爰清彦知不得匿刀子而
呈言所獻神寶之類也則天皇謂清彦曰其神
寶之豈得離類乎乃出而獻焉皆藏於神府然
後開寶府而視之小刀自失則使問清彦曰爾
所獻刀子忽失矣若至汝所乎清彦答曰昨夕
刀子自然至於臣家乃明且失焉天皇則惶之

且更勿覓是後出石刀子自然至于淡路嶋其
嶋人謂神而為刀子立祠是於今所祠也昔有
一人乘艇而泊于但馬國因問曰汝何國人也
對曰新羅王子名曰天日槍則留于但馬娶其
國前津耳一云前津見女麻拖能為生但馬諸
助是清彦之祖父也
九十年春二月庚子朔天皇命田道間守遣常
世國令求非時香菓此云今謂橘是也

九十九年秋七月戊午朔。天皇崩於纏向宮。時
年百四十歲。冬十二月癸卯朔壬子。葬於菅原。
伏見陵。明年春三月辛未朔壬午。田道間守至
自常世國。則寶物也。非時香菓。八竿。八縵。焉。田
道間守於是泣悲歎之曰。受命天朝。遠往絕域。
萬里蹈浪。遙度弱水。是常世國。則神仙秘區。俗
非所臻。是以往來之間。自經十年。豈期獨凌峻
瀾。更向本土乎。然賴聖帝之神靈。僅得還來。今

天皇既崩。不得復命。臣雖生之。亦何益矣。乃向
天皇之陵。叫哭而自死之。羣臣聞皆流淚也。田
道間守是三宅連之始祖也。

日本書紀卷第六

終

日本書紀卷第七

大足彦忍別天皇

景行天皇

稚足彦天皇

或務天皇

大足彦忍別天皇

景行天皇

大足彦忍代別天皇オホタラシレヒコ オヒロツケ活目入彦五十狹茅天皇

第三子也ナリ母皇后曰ヲ日葉ヒ洲ス媛命ミコト丹波道主王チウレノオホキミ

之ナリ女也。活目入彦五十狹茅天皇三十七年立

為皇太子時年廿一九十九年春二月活目入彦五

十狹茅天皇崩

元年秋七月己巳朔己卯太子即天皇位。因以

改元。是年也。大歲辛未

二年春三月丙戌朔戊辰立播磨イサヒノ縮日大郎オホイラツメ姫

一云一云縮日稚郎チロ姫ヒメ。即即為皇后。后生二男。第一曰

大碓皇子。第二曰小碓尊。一書云。皇后生三男。其弟三日稚倭根子。

皇其大碓皇子。小碓尊。一日同胞而雙生。天皇

異之。則詰於碓。故因号其二王曰大碓小碓也。

是小碓尊亦名日本童男童男此云亦曰日本

武尊。幼有雄略之氣。及壯容貌魁偉身長一丈。

力能扛鼎焉

三年春二月庚寅朔。卜幸于紀伊國。將祭祀群

神祇。而不吉。乃車駕止之。遣屋主忍男武雄心

命猪一云武令祭。爰屋主忍男武雄心命詣之。居

于阿備柏原而祭祀神祇仍住九年則娶紀直
遠祖菟道彦之女影媛生武内宿祢

四年春二月甲寅朔甲子天皇幸美濃左右奏
言之茲國有佳人曰弟媛容姿端正八坂入彦

皇子之女也天皇欲得為妃幸弟媛之家弟媛
聞乘輿車駕則隱竹林於是天皇權令弟媛至

而居于泳宮泳宮此云區鯉魚浮池朝夕臨視
而戲遊時弟媛欲見其鯉魚遊而密來臨池天

皇則留而通之爰弟媛以為夫婦之道古今達
則也然於吾而不信則請天皇曰妾性不欲交

接之道今不勝皇命之威暫納惟幕之中然意
所不快亦形姿穢心父之不堪陪於掖庭唯有

妾姊名曰八坂入媛容姿麗美志亦貞潔宜納
後宮天皇聽之仍喚八坂入媛為妃生七男六

女第一曰稚足彦天皇第二曰五百城入彦皇
子第三曰忍之別皇子第四曰稚倭根子皇子

押別古事記
忍足別御事本記

第五曰大酢^ス別皇子第六曰淳^ス尉斗^ノ皇女第七
 曰淳名城皇女第八曰五百城入^ノ皇女第九
 曰麿^{カコ}依^{ヨリ}姬皇女第十曰五十狹^サ城彦皇子第十
 一曰吉^キ備^ヒ兄^エ彦皇子第十二曰高城入^ノ皇女
 第十三曰弟^ニ姬皇女又妃^{ミメ}尾^ノ氏^ノ磐^ノ城^ノ別^ノ之^ノ妹^ノ水^ノ
三尾氏甲事本記
 齒^ハ即^イ媛^{ツメ}生五百野皇女次妃五十河^{カハ}媛生神櫛^{カミクシ}
 皇子^{ミコ}稻^{イナセ}背^セ入彦皇子其兄^{イロコ}神櫛皇子是讚岐國
 造之始祖也弟稻背入彦皇子是播磨別之始

祖也次妃阿倍氏木^コ事^{コト}之女高田媛生武國凝
 別皇子是伊豫國御村別之始祖也次妃日向
 髮^{カミ}長^{ナカ}大田根^ネ生日向^ソ襲^ソ津^ツ彦皇子是阿牟君之
 始祖也次妃襲^ソ武^{タケ}媛生國乳別皇子與國背^セ別
 皇子^{ミコ}別^ニ皇子^{ミコ}豐^{トヨ}戶^ト別皇子其兄國乳別皇子
 是水沼^ミ別^ニ之始祖也弟豐戶別皇子是火國別
 之始祖也夫天皇之男女^{ヒミコトヒメミコ}前後^{サキノチ}并^{ナラ}八十子^{ヤハヒラフニムシシタ}然^カ除^{オク}
 日本武尊稚足彦天皇五百城入彦皇子之外

七十餘子。皆封國郡。各如其國。故當今時。謂諸國之別者。即其別王之苗裔焉。是月。天皇聞美濃國造名神骨之女。兄名兄遠子。弟名弟遠子。並有國色。則遣大碓命。使察其婦女之容姿。時大碓命便密通而不復命。由是恨大碓命。冬十一月。庚辰朔。乘輿自美濃還。則更都於纏向。是謂日代宮。

十二年秋七月。熊襲反之。不朝貢。八月乙未朔。己酉。幸筑紫。九月甲子朔。戊辰。到周芳娑磨。時天皇南望之。詔羣卿曰。於南方烟氣多起。必賊將在。則留之。先遣多臣祖武諸木國前臣祖菟名手。物部君祖夏花。令察其狀。爰有女人。曰神婁磯媛。其徒衆甚多。一國之魁師也。聆天皇之使者至。則拔磯津山賢木。以上枝。挂八握劍中枝。挂八咫鏡。下枝。挂八尺瓊。亦素幡樹于船舳。參向而啓之。曰。願無下兵。我之屬類。必不有違。

者今將歸德矣。唯マウレタカヒナム有殘賊者。一曰鼻垂ハナヒサ。妄假名號。山谷ニオトヒマツマユリ響聚也。結於菟狹川上。二曰耳垂ミミヒサ。殘賊貪婪ハサホリオホキマテ。略カスム人民。是居於御木ハカリ。御木ハカリ云開キ川上。三曰麻アサ剥ハキト。聚徒黨居於高羽川上。四曰土折猪折ツチオリイノリ。隱住於綠野川上。獨特山川之險。以多掠カスム人民。是ヨタリ四人也。其所據フル並要害之地。故各領眷屬ツカヒテ。爲一處之長也。皆曰不從皇命オホムコトニ。願急擊之。勿失ナウニナヒテ於是。武諸木等先誘麻剥之徒。仍賜赤衣禪キヌハカマ。及種種

奇物メツラキキヲ。兼令テ搗ムサシム不服之三人ヲ。乃率ニ已衆而參來。悉捕誅之。天皇遂幸筑紫。到テ豐前國長峽縣。興行宮而居。故号其處曰京也。冬十月到碩田國。其地形廣大亦麗。因名碩田也。碩田此云於保岐陀到速見ハヤ。邑有女人曰速津媛。爲一處之長。其聞天皇車駕而自奉迎之。謔言テ。茲山有大石窟。曰鼠石窟。有二土蜘蛛。住其石窟。一曰青。二曰白。又於直入縣リノ。祢疑野。有三土蜘蛛。一曰打獲。二曰八田。

三日國摩侶是五人並其為人強力亦衆類多之皆曰不從皇命若強喚者與兵距焉天皇惡之不得進行即留于來田見邑權與官室居之仍與群臣議之曰今多動兵衆以討土蜘蛛若其畏我兵勢將隱山野必爲後愁則採海石榴樹作椎爲兵因簡猛卒投兵椎以穿山排草襲石室土蜘蛛而破于稻葉川上悉殺其黨血流至踝故時人其作海石榴椎之處海石榴市亦血流之處曰血田也復將討打後徑度祢疑山時賊虜之矢橫自山射之流於官軍前如雨天皇更返城原而卜於水上便勒兵先擊八田於祢疑野而破爰打後謂不可勝而請服然不聽矣皆自投洞谷而死之天皇初將討賊次于柏峽大野其野有石長六尺廣三尺厚一尺五寸天皇祈之曰朕得滅土蜘蛛者將躒茲石如柏葉而舉焉因躒之則如柏上於木虛故号其石

日本書紀卷之二十一

二

曰踏石也。是時禱神。則志我神。直入物部。神直
 入中臣神。三神矣。十一月到日向國。起行宮。以
 居之。是謂高屋宮。十二月癸巳朔丁酉。議討熊
 襲。於是天皇詔群卿曰。朕聞之。襲國有厚鹿文
 迺鹿文者。是兩人。熊襲之渠帥者也。衆類甚多。
 是謂熊襲八十梟帥。其鋒不可當焉。少興師。則
 不堪滅賊。多動兵。是百姓之害。何不假鋒。又之
 威坐平其國。時有一臣進曰。熊襲梟帥有二女。
イキホヲサカサニ
オウカトラム

兄曰市乾鹿文乾此。弟曰市鹿文。容既端正。心
 且雄武。宜示重幣以媯納麾下。因以伺其消息。
 犯不意之處。則曾不血刃。賊必自敗。天皇詔可
 也。於是示幣欺其二女。而納幕下。天皇則通市
 乾鹿文。而陽寵時。市乾鹿文奏于天皇曰。無愁
 熊襲之不服。妾有良謀。即令從一二兵於已。而
 返家。以多設醇酒。令飲已。父乃醉而寐之。市乾
 鹿文密斷父弦。爰從兵一人進。殺熊襲梟帥。天
オヒヒノホカノ
ヌサスレテ
ハシラアタ
ムトウス
ヨキコト
メレテ
ナウレハタヒ
タラフハヒ
ヒトフタノ
カカノニ
タマヘルツハモ
イサラナリ
トモカニ
ホサラ
スナク
ツハモノ
ツハモノ
ツハモノ
オモト
ニ
タニテ
アルカクイ
タラ
メレテ
オホト
タラフハヒ
ヒトフタノ
カカノニ
タマヘルツハモ

皇則惡其不孝之甚而誅市乾鹿文仍以弟市
鹿文賜於火國造十三年夏五月悉平襲國因
以居於高屋宮已六年也於是其國有佳人曰
御刀媛御力此云則召為妃生豐國別皇子是
日向國造之始祖也

十七年春三月戊戌朔己酉幸子湯縣遊于丹
裳小野時東望之謂左右曰是國也直向於日
出方故号其國曰日向也是日涉野中大石憶

京都而歌之曰波辞枳豫辞和藝幣能伽多由
區毛位多知區暮夜摩苦波區珥能摩保邏摩
多多難豆文阿烏伽枳夜摩許恭例屢夜摩苦
之于漏破試異能知能摩曾祁務比苦破多多
彌許恭弊遇利能夜摩能志邏伽之餓延鳩于
受珥左勢許能固是謂思邦歌也

十八年春三月天皇將向京以巡狩筑紫國始
到夷守是時於石瀨河邊人衆聚集於是天皇

遙望之詔左右曰其集者何人也若賊乎乃遣
アニエナモリヲト兄夷守弟夷守二人令覩乃弟夷守還來而諮
カハリマウアハ之曰諸縣君泉媛依獻大御食而其族會之夏
ヤカラツ上リ四月壬戌朔甲子到熊縣其處有熊津彦者兄
上云第二人天皇先使徵兄熊則從使詣之因徵弟
テニマ井リタリ熊而不來故遣兵誅之壬申自海路泊於葦北
ウミツチドミテ小嶋而進食時召山部阿弭古之祖小左令進
ミラレス冷水適是時嶋中無水不知所為則仰之祈于
サムキニモサツテ天神地祇忽寒泉從崖傍涌出乃酌以獻焉故
ナムキナホヒ

天神地祇忽寒泉從崖傍涌出乃酌以獻焉故
 号其嶋曰水嶋也其泉猶今在水嶋崖也五月
タチシテフ子壬辰朔從葦北發船到火國於是日没也夜冥
ツカコトヲ不知著岸遙視火光天皇詔挾抄者曰直指火
モトヲ處因指火往之即得著岸天皇問其火光處曰
ナニトフ何謂邑也國人對曰是八代縣豊村亦尋其火
ヤツレロフ是誰人之火也然不得主茲知非人火故名其
ヌレヲ國曰火國六月辛酉朔癸亥自高來縣渡玉杵
タカク
タキキ

名邑。時殺其處之土蜘蛛。津頗焉。丙子到阿蘇國也。其國郊原曠遠不見人居。天皇曰。是國有人乎。時有二神曰阿蘇都彥阿蘇都媛。忽化人以遊詣之。曰吾二人在何無人耶。故号其國曰阿蘇。秋七月辛卯朔甲午到筑紫後國御木。居於高田行宮。時有僵樹長九百七十丈焉。百寮踏其樹而往來。時人歌曰阿佐志毛能滿概能佐烏麼志。魔幣菟者弥伊和哆羅秀暮。弥開能佐烏麼志。爰天皇問之曰。是何樹也。有一老夫曰。是樹者。歷木也。掌未僵之先。當朝日暉。則隱杵嶋山。當夕日暉。覆阿蘇山也。天皇曰。是樹者神木。故是國宜号御木國。丁酉到八女縣。則越前山以南望粟岬。詔之曰。其山峯岫重疊且美。麗之甚。若神有其山乎。時水沼縣主猿大海奏言。有女神名曰八女津媛。常居山中。故八女國之名。由此起也。八月到的邑而進食。是日膳夫

等遺蓋故時人号其忌蓋處曰浮羽今謂的者

訛也昔筑紫俗号蓋曰浮羽

十九年秋九月甲申朔癸卯天皇至自日向

二十年春二月辛巳朔甲申遣五百野皇女令

祭天照大神

二十五年秋七月庚辰朔壬午遣武内宿祢令

察北陸及東方諸國之地形且百姓之消息也

二十七年春二月辛丑朔壬子武内宿祢自東

國還之奏言東夷之中有日高見國其國人男

女並推結文身為人勇悍是捨曰蝦夷亦土地

浚壤而曠之擊可取也秋八月熊襲亦反之侵

邊境不止冬十月丁酉朔己酉遣日本武尊令

擊熊襲時年十六於是日本武尊曰吾得善射

者欲與行其何處有善射者焉或者啓之曰美

濃國有善射者曰弟彥公於是日本武尊遣葛

城人官戶彥喚弟彥公故弟彥公便率石占橫

立及尾張田子之稻置乳近之稻置而來則從
 日本武尊而行之十二月到於熊襲國因以伺
 其消息及地形之險易時熊襲有魁帥者名取
 石鹿文亦曰川上鳥帥悉集親族而欲宴於是
 日本武尊解髮作童女姿以密伺川上鳥帥之
 宴時仍劍佩裊裏入於川上鳥帥之宴室居女
 久之中川上鳥帥感其童女容姿則携手同席
 舉坏令飲而戲弄于時也更深人闌川上鳥帥

且被酒於是日本武尊抽裊中之劍刺川上鳥
 帥之胸未及之死川上鳥帥叩頭曰且待之吾
 有所言時日本武尊留劍待之川上鳥帥啓之
 曰汝尊誰人也對曰吾是大足彥天皇之子也
 名日本童男也川上鳥帥亦啓之曰吾是國中
 之強力者也是以當時諸人不勝我之威力而
 無不從者吾多遇武力矣未有若皇子者是以
 賤賤陋口以奉尊号若聽乎曰聽之即啓曰自

今以後号皇子應稱日本武皇子言訖乃通胸而殺之故至于今稱曰日本武尊是其緣也然後遣弟彥等悉斬其黨類無餘噍一既而從海路還倭到吉備以渡穴海其處有惡神則殺之亦比至難波殺柏濟之惡神和濟此云二十八八年春二月乙丑朔日本武尊奏平熊襲之狀曰臣賴天皇之神靈以兵一舉頓誅熊襲之魁師者悉平其國是以西洲既謐百姓無事

唯吉備穴濟神及難波柏濟神皆害心以放毒氣令苦路人並為禍害之藪故悉殺其惡神並開水陸之徑天皇於是美日本武之功而異愛四十年夏六月東夷多叛邊境騷動秋七月癸未朔戊戌天皇詔群卿曰今東國不安暴神多起亦蝦夷悉叛屢略人民遣誰人以平其亂羣臣皆不知誰遣也日本武尊奏言臣則先勞西征是役必大碓皇子之事矣時大碓皇子愕然

之逃隱草中則遣使者召來爰天皇責曰汝不
欲矣豈強遣耶何未對賊以豫懼甚焉因此遂
封美濃仍如封地是身毛津君守君二族之始
祖於是日本武尊雄誥之曰熊襲既平未經幾
年今更東夷叛之何日逮于大平矣臣雖勞之
類平其亂則天皇持斧鉞以授日本武尊曰朕
聞其東夷也識性暴強凌犯爲宗村之無長邑
之勿首各貪封塲並相盜略亦山有邪神郊

有茲鬼遮衢塞徑多令苦人其東夷之中蝦夷
是尤強焉男女交居父子無別冬則宿穴夏則
住櫟衣毛飲血昆弟相疑登山如飛禽行草如
走獸承恩則忘見惡必報是以箭藏頭髻刀佩
衣中或聚黨類而犯邊界或伺農桑以略人民
擊則隱草追則入山故徃古以來未染王化今
朕察汝爲人也身體長大容姿端正力能扛鼎
猛如雷電所向無前所攻必勝即知之形則我

子實則神人。是寔天愍。朕不叡且國不平。令經綸天業不絕宗廟乎。亦是天下則汝天下也。是位則汝位也。願深謀遠慮。採茲伺變。永之以威。懷之以德。不煩兵甲。自令臣類。即巧言調暴神。振武以攘姦鬼。於是日本武尊乃受斧鉞。以再拜奏之。曰。嘗西征之年。賴皇靈之威。提三尺劍。擊熊龍國。未經浹辰。賊首伏罪。今亦賴神祇之靈。借天皇之威。往臨其境。示以德教。猶有不服。

即舉兵。擊仍重再拜之。天皇則命吉備武彥與大伴武日連。令從日本武尊。亦以七掬脛為膳。夫冬十月壬子朔癸丑。日本武尊發路之戊午。枉道并伊勢神宮。仍辭于倭姬命。曰。今被天皇之命。而東征。將誅諸叛者。故辭之。於是倭姬命取草薙劍。授日本武尊。曰。慎之。莫怠也。是歲日本武尊初至駿河。其處賊陽從之。欺曰。是野也。麋鹿甚多。氣如朝霧。足如茂林。臨而應。狩日本

武尊信其言入野中而覓獸賊有殺王之情テト云ニシテ

日本武尊也放火烧其野王知被欺則以燧出火之テヒウチテ

向烧而得免下云王所佩劔藁雲自抽之藁藁

草藁也藁雲此云茂羅玖毛王曰殆被欺則悉焚其賊衆而

滅之故号其處曰烧津亦進相摸欲往上総望

海高言曰是小海耳可立跳渡乃至于海中暴

風忽起王船漂蕩而不可渡時有從王之妾曰

弟橘媛穗積氏忍山宿禰之女也啟王曰今風

起浪泌王船欲没是必海神心也願以妾之身

贖王之命而入海言訖乃披瀾入之暴風即止

船得著岸故時人号其海曰馳水也爰日本武

尊則從上総轉入陸奥國時大鏡懸於王船從

海路迴於葦浦橫渡玉浦至蝦夷境蝦夷賊首

嶋津神國津神等屯於竹水門而欲距然遙視

王船豫怖其威勢而心裏知之不可勝悉捨弓

矢望并之曰仰視君容秀於人倫若神之乎欲

知姓名王對之曰吾是現人神之子也於是蝦夷等悉慄則褰裳披浪自扶王船而著岸仍面縛服罪故免其罪因以倅其首師而令從身也蝦夷既平自曰高見國遠之西南歷常陸至甲斐國居于酒折宮時舉燭而進食是夜以歌之問侍者曰珥比麼利菟玖波塢須擬氏異玖用加祢菟流諸侍者不能答言時有東燭者續王歌之末而歌曰伽餓奈倍氏用珥波虛虛能用

比珥波苦塢伽塢即美東燭人之聰而敦賞則居是官以鞞部賜大伴連之遠祖武日也於是日本武尊曰蝦夷凶首咸伏其辜唯信濃國越國頗未從化則自甲斐比轉歷武藏上野西逮于碓日坂時日本武尊每有願弟橘媛之情故登碓日嶺而東南望之三歎曰吾孀者耶孀此摩故因号山東諸國曰吾孀國也於是分道遣吉備武彥於越國令鑿察其地形嶮易及人民

順不則。日本武尊進入信濃。是國也。山高谷幽。
翠嶺万重人倚杖而難外。巖嶮磴紆長峯數千。
馬頓轡而不進。然日本武尊披烟凌霧遙徑大
山。既逮于峯而飢之。食於山中。山神令苦王以
化白鹿立於王前。王異之以一箇蒜彈白鹿則
中眼而殺之。爰王忽失道不知所出。時白狗自
來有導王之狀。隨狗而行之。得出美濃。吉備武
彦自越出而遇之。先是度信濃坂者多得神氣。

以瘡卧。但從殺白鹿之後。踰是山者嚼蒜塗人
及牛馬。自不中神氣也。日本武尊更還於尾張
即娶尾張氏之女。官萑媛而淹留踰月。於是聞
近江膽吹山有荒神。即解劍置於宮萑媛家。而
徒行之。至膽吹山。山神化大蛇當道。爰日本武
尊不知主神化蛇之謂是大蛇。必荒神之使也。
既得殺主神。其使者豈足求乎。因跨蛇猶行時
山神之興雲零水峯霧谷。曠無復可行之路。乃

日本紀七
十一

摟^シ遑^マ不知其所^ヲ跋^フ涉^ム。然^{シテ}凌^グ霧^ヲ強^ク行^ク。方^ニ僅^ク得^テ出^ル。猶^モ失^シ意^ヲ如^シ醉^ク。因^テ居^ル山^ノ下^ニ之^ノ泉^ノ側^ニ。乃^チ飲^ム其^ノ水^ヲ而^{シテ}醒^ル之^ヲ。故^ニ号^ス其^ノ泉^ヲ曰^ク居^ル醒^ル泉^也。日本武尊^ニ於^テ是^ニ始^メ有^ル痛^ム身^ヲ。然^{シテ}稍^シ起^リ之^ヲ。還^リ於^テ尾^ノ張^ニ。爰^ニ不^ク入^ル宮^ヲ。簀媛^ノ之^ノ家^ニ。便^シ移^リ伊^ノ勢^ニ而^{シテ}到^リ尾^ノ津^ニ。昔^ニ日^ノ本^ノ武^ノ尊^ニ向^テ東^ニ之^ノ歲^ニ停^ル尾^ノ津^濱而^{シテ}進^ム食^ス。是^ノ時^ニ解^キ一^ノ劍^ヲ置^ク於^テ松^ノ下^ニ。遂^ニ忘^ル而^{シテ}去^リ。今^ニ至^ル於^テ此^ニ。劍^猶存^ス。故^ニ歌^テ曰^ク。烏^ノ波^ノ利^ノ珥^ノ多^ノ陀^ノ珥^ノ霧^ノ伽^ノ幣^ノ流^ル。比^レ苦^ク菟^ノ麻^ノ菟^ノ阿^ノ波^ノ例^レ比^レ芋^ノ菟^ノ麻^ノ菟^ノ比^レ苦^ク。

珥^ノ阿^ノ利^ノ勢^ノ磨^ノ岐^ノ農^ノ岐^ノ勢^ノ摩^ノ之^ノ塙^ニ。多^ク知^ル波^ノ開^ケ摩^レ之^ヲ。塙^ニ逮^テ于^テ能^ク褒^ム野^ニ而^{シテ}痛^ム甚^ク之^ヲ。則^チ以^テ所^ノ俾^ル蝦^ノ夷^ノ芋^ノ獻^ス於^テ神^ノ宮^ニ。因^テ遣^ハ吉^ノ備^ノ武^ノ彦^ヲ奏^ス之^ヲ於^テ天^ノ皇^ニ曰^ク。臣^レ受^テ命^ス天^ノ朝^ニ。遠^ク征^ス東^ノ夷^ヲ。則^チ被^テ神^ノ恩^ヲ。賴^リ皇^ノ威^ヲ而^{シテ}叛^ル者^ヲ。伏^シ罪^ス。荒^ク神^ノ自^レ調^ル。是^レ以^テ卷^キ甲^ヲ。戢^シ戈^ヲ。愷^シ悌^シ還^ル之^ヲ。冀^シ曷^レ日^ノ曷^レ時^ニ復^ス命^ス。天^ノ朝^ニ。然^{シテ}天^ノ命^ニ忽^チ至^リ。隙^ニ駟^ノ難^ク停^ル。是^レ以^テ獨^ク卧^ル。曠^ク野^ニ無^ク誰^カ語^ル之^ヲ。豈^チ惜^ム身^ヲ亡^ル。唯^シ愁^ム不^ク面^ヲ。既^チ而^{シテ}崩^ル于^テ能^ク褒^ム野^ニ。時^ニ年^ニ三^十。天^ノ皇^ニ聞^ク之^ヲ。寢^ム不^ク安^ク。席^ヲ食^ム不^ク甘^ク。

味晝夜^{カラス}喉咽^{ムセヒテイサレカクヒテ}泣悲^{ミコウチナク}標擗^{ヒラキ}因以大歎^テ之曰我子少
碓王昔熊襲叛之日未及^{イマダケケキモアラヌニ}及捻角久煩征伐既而
恒在左右^{カダハフニ}補朕不及^{カケタラ}然東夷騷動^{サウトヨテ}勿使討者忍
愛以入賊境^{メクミラテ}一日之無不顧^{レノハ}是以朝夕進退^{サヨヒテツク}停
待還日何禍^ニ兮何罪^{ソモ}兮不意之間倏亡我子^ヲ自
今以後與誰人之經綸^{フサメム}鴻業耶即詔羣卿命百
寮仍葬於伊勢國能褒野陵時日本武尊化白
鳥從陵出之指倭國而飛之群臣等因以開其
棺^{ミキ}觀而視之明衣空留而屍骨無之於是遣使^テ
者追尋白鳥則停於倭琴彈原仍於其處造陵
焉白鳥更飛至河內留舊市邑亦其處作陵故
時人号是三陵曰白鳥陵然遂高翔上天徒葬
衣冠^{ミソツモノラ}因欲錄功名即定武部也^{タケル}是歲天皇踐祚^{アソヒツキヒシメテ}
四十三年焉
五十一年春正月壬午朔戊子招群卿而宴^{メレテ}數^{ヒメ}
日矣時皇子稚足彥尊武内宿祢不參赴于宴

庭^ニ天皇召^テ之問其故因以奏^テ之曰其宴樂之日^{トコノカ}
羣卿百寮必情在戲遊不存國家若有狂生而^{オカ}
伺^ニ墻閣之隙乎故侍門下備非常時天皇謂之^{オモフホト}
曰灼^{イヤチヨナリ}然^{レヤシセ}以^レ耶知^レ舉^ニ則異寵焉秋八月巳酉朔壬^ニ
子立^テ稚足彦尊為皇太子是日命武内宿祢為^ニ
棟梁之臣初日本武尊所佩草薙橫刀是今在^{ハカセ}
尾張國年魚市郡熱田社也於是所獻神宮蝦^ニ
夷等晝夜喧譁出入無禮時倭命曰是蝦夷等^{オモカス}

不可近就於神宮則進上於朝庭仍令安置御^{ハムヘス}
諸山傍未經幾時悉伐神山樹叫呼隣里而脅^{オモカス}
人民天皇聞之詔群卿曰其置神山傍之蝦夷^{ホトリニ}
是本有獸心難住中國故隨其情願令^{子カヒノヨムヘラ}班^ニ邦畿^{ヲカセ}
之外是今播磨讚岐伊勢安藝阿波九五國佐^サ
伯部之祖也初日本武尊娶兩道人姬皇女為^{ヒメ}
妃生稻依別王次是仲彦天皇次布忍入姬命^{オシ}
次稚武王其兄稻依別王是犬上君武部君凡^{タチル}

二族之始祖也。又妃吉備武彦之女。吉備穴戶
武媛生武鼓王。與十城別王。其兄武卯王。是讚
岐綾君之始祖也。第十城別王。是伊豫別君之
始祖也。次妃穗積氏。忍山宿禰之女。弟橘媛生
稚武彥王。

五十二年夏五月甲辰朔丁未。皇右播磨大郎
姬薨。秋七月癸卯朔己酉。立八坂入媛命爲皇
后。

五十三年秋八月丁卯朔。天皇詔羣卿曰。朕顧
愛子。何日止乎。冀欲巡狩小碓王所平之國。是
月乘輿幸伊勢。轉入東海。冬十月。至上総國。從
海路渡淡水門。是時聞覺賀鳥之聲。欲見其鳥
形。尋而出海中。仍得白蛉。於是膳臣遠祖名磐
鹿六鴈。以蒲爲手繼。白蛉爲膾而進之。故美六
鴈臣之功。而賜膳夫伴部。十二月從東國還之。
居伊勢也。是謂綺官。

五十四年秋九月辛卯朔己酉自伊勢還於倭
居纏向宮

五十五年春二月戊子朔壬辰以彥狹嶋王孫
東山道十五國都督是豐城命之孫也然到春
日穴咋邑卧病而薨之是時東國百姓悲其王
不至竊盜王尸葬於上野國

五十六年秋八月詔御諸別王曰汝父彥狹嶋
王不得向任所而早薨故汝專領東國是以御

諸別王承天皇命且欲成父業則行治之早得
善政時蝦夷騷動即舉兵而擊焉時蝦夷首帥
足振邊大羽振邊遠津闇男邊等叩頭而來之
類首受罪盡獻其地因以免降者而誅不服是
以東久之無事焉由是其子孫於今有東國
五十七年秋九月造坂手池即竹蔭其堤上冬
十月令諸國興田部屯倉
五十八年春二月辛丑朔辛亥幸近江國居志

賀三歲是謂高穴穗宮

六十年冬十一月乙酉朔辛卯天皇崩於高穴穗宮時年一百六歲

稚足彥天皇 成務天皇

稚足彥天皇大足彥忍代別天皇第四子也母后曰八坂入姬命八坂入彥皇子之女也大足彥天皇四十六年立為太子年二十四六十年

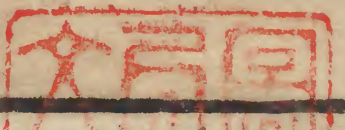
冬十一月大足彥天皇崩

元年春正月甲申朔戊子皇太子即位是年也大歲辛未

二年冬十一月癸酉朔壬午葬大足彥天皇於倭國之山邊道上陵尊皇右曰皇太后

三年春正月癸酉朔己卯以武内宿祢為大臣也初天皇與武内宿祢同日生之故有異寵焉四年春二月丙寅朔詔之曰我先皇大足彥天

皇聰明神武膺錄受命治天順人撥賊反正德
 侂覆壽道協造化是以普天率土莫不王臣稟
 氣懷靈何非得處今朕嗣踐寶祚夙夜兢惕然
 黎元蠢爾不悛野心是國郡無君長縣邑無首
 渠者焉自今以後國郡立長縣邑置首即取當
 國之幹了者在任其國郡之首長是為中區之蕃
 屏也



五年秋九月令諸國以國郡立造長縣邑置稻

置並賜楯矛以為表則隔山河而分國縣隨阡
 陌以定邑里因以東西為日縱南北為日橫山
 陽曰影面山陰曰背面是以百姓安居天下無
 事焉

四十八年春三月庚辰朔立甥足仲彥為皇太
 子
 六十年夏六月己巳朔己卯天皇崩時年一百
 七歲

