

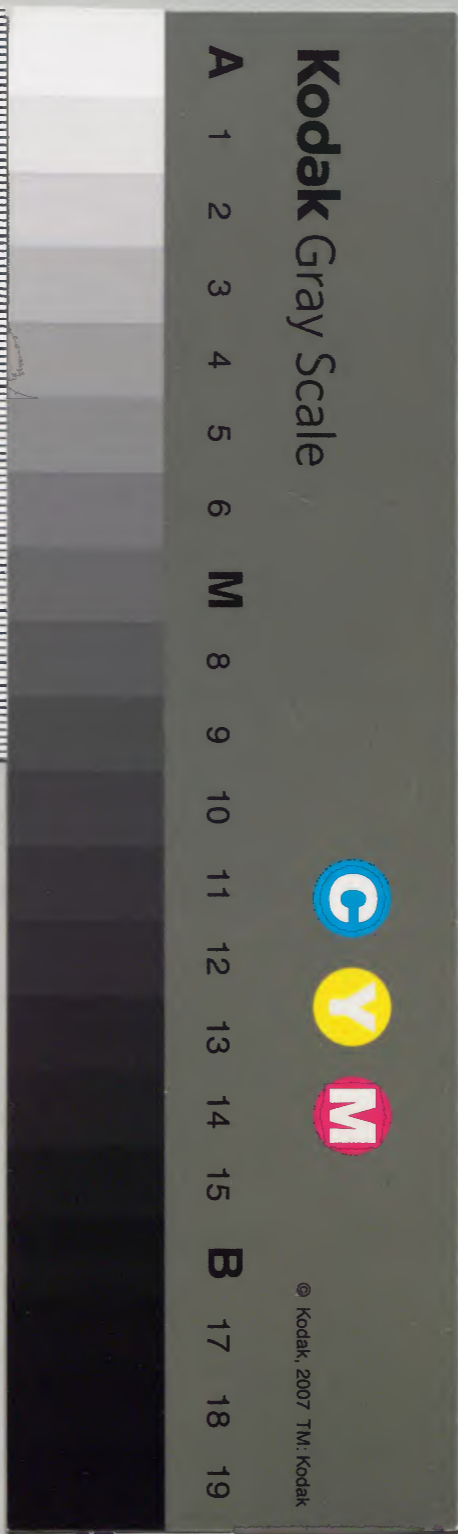
日本後紀

廿二

和書門			
一	二	三	四
冊	函	號	架

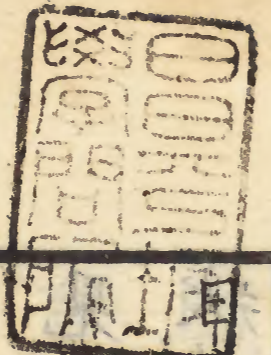
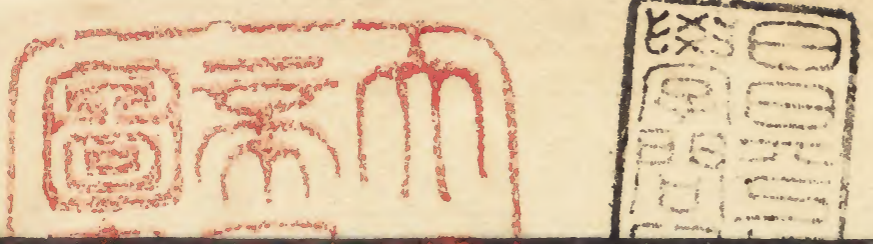
內閣文庫			
二	三	四	五
七	八	九	〇
〇	一	二	三
架	冊	號	類

內閣文庫	
番號和	12862
冊數	10 (9)
函號	270 66





三月春正月庚申朔壬午御天極殿奏朝賀
 儀畢前殿賜御饗畢于大宴府去十二月廿
 三日壬午對面鳴言今月六日新羅船三娘等
 自西海來而之艘之船着於下縣郡佐領前
 中奇才人等詳不通消息請知悉及後



日本後紀

卷第廿一

起弘仁三年正月盡四年三月

左大臣正二位兼行左近衛大將臣藤原朝臣冬嗣等奉勅撰

太上天皇



三年春正月庚申朔皇帝御大極殿受朝賀宴

侍臣於前殿賜御被甲子大宰府去十二月升

八日奏云對馬嶋言今月六日新羅船三艘浮

西海俄而一艘之舩著於下縣郡佐須浦舩

中有十人言語不通消息難知其二艘者闇夜

流去未知取到。七日船廿餘艘在嶋西海中。燭火相連。於是遂知賊船。仍欲先著者五人。五人逃走。後日捕獲四人。即衛兵庫。且發軍士。又遙望新羅。每夜有火光數處。由茲疑懼不止。仍申送者。為問其事。差新羅譯語。并軍毅等發遣。已訖。且准舊例。應護要害之狀。告管内并長門石見出雲等國。訖者。取奏消息。既是大事。虛實之狀。續須言上。而久移年月。遂無取申。又要害之

國必發人兵。應疲警備。解却之事。期於何日。宜言其由。不得更怠。又量事勢不足為虞。宜令停出雲石見長門等國護要害事。丙寅无品佐味親王授四品。正五位下。多賀王正五位上。无位石野王正六位上。原王從五位下。從四位上。文室朝臣真屋麻呂正四位下。從四位下。藤原朝臣今川從四位上。正五位下。百濟王教德。小野朝臣野主從四位下。從五位上。紀朝臣百繼。正

五位上從五位上池田朝臣春野佐伯宿祢清
岑安倍朝臣真勝正五位下從五位下紀朝臣
南麻呂藤原朝臣世嗣大原真人真福從五位
上正六位上文室真人末嗣藤原朝臣櫻麻呂
和朝臣繩繼橘朝臣淨野石川朝臣水長藤原
朝臣豐彥大伴宿祢雄堅眞栗田朝臣鯨巨勢
朝臣清野三嶋真人助成從六位下安倍朝臣
豐柄栗田朝臣飽田麻呂石川朝臣淨道秋篠

朝臣男足從七位下八多朝臣桑田麻呂正七
位上布勢朝臣全繼從五位下正六位上高丘
宿祢弟越滋野宿祢家譯林忌寸真永勇山連
家繼外從五位下宴五位已上賜祿有差丁卯
正五位上紀朝臣百繼授從四位下正六位上
布勢朝臣勝成從五位下正六位上篁秦惠師
笠麻呂外從五位下從五位上藤原朝臣緒笈
從四位下是日詔贈故下野介外從五位上高

日本後紀卷十二

原連源從五位下以其善政傳于後代也。辛未^{十一}右京人正六位上飛鳥戶造善宗河內國人正六位上飛鳥戶造名繼賜姓百濟宿祢式部卿三品葛原親王為兼大宰帥從三位巨勢朝臣野足為中納言右近衛大將如故從四位上藤原朝臣藤嗣為參議參議從三位藤原朝臣繩主為兵部卿從五位下紀朝臣長田麻呂為玄蕃頭從五位下藤原朝臣弟主為大判事從五

位下藤原朝臣福當麻呂為典藥頭左中辨從四位下小野朝臣野主為兼攝津守外從五位下高丘宿祢弟越為山城介從五位下秋篠朝臣男足為伊賀守齋宮頭從五位下小野朝臣真野為兼伊勢權介外從五位下滋野宿祢家譚為尾張介左馬頭從五位上安倍朝臣男笠為兼參河守從五位下淡海真人有成為介少納言從五位下宇治王為兼遠江守從五位下

永上真人河繼為伊豆守從五位下藤原朝臣
 真川為甲斐守參議右衛門督正四位下藤原
 朝臣緒嗣為兼近江守從五位下朝野宿祢鹿
 取為介式部少輔從五位下小野朝臣岑守為
 兼美濃守內藏頭如故正五位下藤原朝臣道
 繼為下野守從五位下安倍朝臣豐柄為介正
 五位下佐伯宿祢耳麻呂為陸奥守從五位上
 藤原朝臣鷹養為越中守外從五位下秦宿祢

智奈理為越後介右近衛中將從四位下大野
 朝臣直雄為兼丹波守從五位下尾張連粟人
 為丹後守大外記從五位上上毛野朝臣穎人
 為兼日幡介鑄錢長官從五位上大枝朝臣繼
 吉為兼伯耆守從五位下石川朝臣清道為介
 從五位下藤原朝臣清繩為出雲守從五位下
 三國真人氏人為美作介參議從四位上秋篠
 朝臣安人為兼備前守左大辨左兵衛督如故

從五位下藤原朝臣廣敏為備中守外從五位
下廣井宿祢真成為介從五位下御井玉為安
藝守外從五位下當宗忌寸家主為阿波介參
議從四位上藤原朝臣藤繼為大宰大貳從五
位下藤原朝臣葛成為少貳從五位上大枝朝
臣永山為肥後守大內記從五位下菅原朝臣
清人為兼大掾諸陵頭從五位上永原朝臣最
弟麻呂為兼豐前守從四位下紀朝臣百繼為

右近衛中將從五位下坂上大宿祢廣野為少
將從五位下布勢朝臣全繼為左衛門佐從五
位下巨勢朝臣清野為右兵衛佐乙亥宴侍臣
賜祿有^{廿五}免甲申遊獵栗前野五位已上及山城
國掾已上賜衣被乙酉制陸奧出羽按察使正
五位上官今改為從四位下官夷外從五位上
宇漢米公邑男外從五位下余散南公獨伎播
磨國印南郡權少領外從五位下浦田臣山人

等三人特聽節會入京丙戌正四位下春原朝
臣五百枝授從三位二月辛卯陸奧國言慶雲
三年格云身役十日以上免庸廿日以上庸調
俱免者今征夷軍士役卅日以上也伏請准格
并延曆廿一年例免除去年調庸者許之壬辰
屏風一帖障子卅六枚施入東寺障子卅六枚
施入西寺己亥從五位下和朝臣繩繼為散位
助正五位下田口朝臣息繼為民部大輔阿波

守如故從五位下紀朝臣和氣麻呂為主計頭
從五位下石川朝臣弟道為木工頭從五位下
多治比真人繼益為正親正從四位上藤原朝
臣今川為左京大夫越前守如故從五位下菅
原朝臣清公為亮從四位下藤原朝臣貞嗣為
右京大夫外從五位上物部迺蹠連足繼為鎮
守將軍辛丑幸神泉苑覽花樹命文人賦詩賜
綿有菴花宴之節始於此矣癸卯遊獵水生野

甲^{十五}辰遊獵交野山城撰津河内等國獻物賜侍
 從以上及國宰掾已上衣被^{廿二}庚戌復采女司^{廿三}辛
 亥山城國乙訓郡荒地賜大外記從五位上上
 毛野朝臣穎人左大史正六位上朝原宿祢諸
 坂左少史從七位下佐太忌寸豐長各一町左
 京人從五位下阿倍長田朝臣節麻呂從七位
 上阿倍長田朝臣高繼等八人賜姓阿倍朝臣
 壬子^{廿三}從五位下小野朝臣諸野為大膳亮外從

五位下縵連家繼為典藥助三月己未朔諸司
 要劇停米宛錢焉新羅人清漢波等流來依願
 放還丙寅封一百戶施入秋篠寺^九丁卯異能之
 兵衛每府四人准近衛給別祿月糧^{十五}癸酉御大
 極殿出雲國造外從五位下出雲臣旅人奏神
 賀辭并有獻物賜祿如常^{十九}丁丑從五位下百濟
 王教勝為刑部少輔外從五位下林忌寸真永
 為大炊助從五位下多治比真人船主為右京

亮^廿戊寅勅大同之初令畿内講師專預講說令
演^三真諦其諸寺雜事并補三綱等暫預僧綱但
國分寺者國司講師相共檢校者自今以後部
内諸寺宜令講師永加檢校其國分二寺國司
亦相共檢其造寺用度者講師別亦勘録每年
申^二送於僧綱遷替之日令依舊例責^中其解由諸
國亦宜准之已卯山城國乙訓郡陸田一町九
段賜春日内親王外從五位下雁高宿禰氏成

為^二近江權大目壬午右京人弓削宿禰立麻呂
獻^二連理木丙戌雨雹夏四月己丑定鎮守官貞
將軍一貞軍監一貞軍曹二貞醫師弩師各一
貞也癸巳幸神泉苑賜四位已上衾^{十三}庚子出羽
國田夷置井出公咭麻呂等十五人賜姓上毛
野綠野直壬寅右京人從七位上阿倍小殿朝
臣大家賜姓阿倍朝臣癸卯勅僧尼之制事明
令條男女之別非無禮法頃者諸寺僧尼其數

寔繁外託勝因內虧戒律精進之行無顯滔犯
之徒屢聞僧綱顏面不加捉搦官司寬容無心
糾正又法會之時懺悔之日男女混雜彼此無
別非禮之行不可勝論敗道傷俗莫甚於斯永
言其弊理合懲肅宜令京職并諸國榜示部內
諸寺及取有道場等令加禁斷若不遵承輒容
受一人已上者三綱并入者等並科違勅罪取
司不糾亦與同罪其病者可就寺治疾及請僧

省病者經僧綱若講師聽其處分擅越有可勾
當寺內雜事者聽令暫入不得因此經宿留連
但寺家奴婢及尼寺鎮等不在禁限丙午大外
記從五位下豐宗宿祢廣人為兼安藝介大內
記從五位下管原朝臣清人為兼肥後介丁未
廢紀伊國名草驛更置菟原驛五月庚申勅諸
國司公廨田之外營水陸田特立嚴制而諸國
不率朝憲專求私利百端奸欺一無懲革或假

他人名多買墾田。或託言王臣競占腴地。民之失業。莫不由此。若亦有違犯者。解却見任。科違勅罪。一如先勅。買田占地。並亦沒官。從四位下小野朝臣石子。永原朝臣惠子。授正四位下。正五位下。秋篠朝臣諸主。藤原朝臣松子。從五位上。笠朝臣道成。從四位下。從六位上。安倍朝臣堅魚。大伴宿禰全刀。自秋篠朝臣室成。安都宿禰吉子。從五位下。无位秦忌寸廣刀。自外從五

位下。是日制。有封神社者。神戶修造。於無封社無人修理。自今以後。宜令禰宜祝等修造。每有小破。隨即修作。不得延怠。使致大破。國司屢加巡檢。若禰宜祝等不勤修理。令致破壞者。並從解却。其有位者。即追位記。白身者。決杖一百。國吏不檢閱。有致破損者。遷替之日。拘其解由。但遭風火非常等損。不堪修作者。言上聽裁。辛酉。勅伊勢國多氣度會及飯高飯野等七郡神戶

百姓等緣徵正稅必加刑罰已亂齋事或致逃
 散是以昔年停出舉自茲以後借求富民至于
 報償加利數倍舉者有罪償者受弊宜始自明
 年神稅之外舉正稅十三萬三千束以其息利
 充齋宮用^五壬戌御馬埽殿觀馬射^八乙丑伊勢國
 言傳馬之設唯送新任之司自外無取乘用今
 自桑名郡擾撫驛達尾張國既是水路而徒置
 傳馬久成民勞伏請一從停止永息煩勞許之

丁卯始賜大膳職印^{十二}己巳幸神泉苑木工寮獻
 物雅樂寮奏樂飲宴終日賜五位已上衣衾^{十六}癸
 酉妃二品朝原內親王辭職許之^{十八}亥賑給京
 中飢民^廿丁丑遣使問玄賓法師兼施法服并布
 卅端^{廿一}戊寅勅經國治家莫善於文立身揚名莫
 尚於學是以大同之初令諸王及五位已上子
 孫十歲已上皆入大學分業教習庶使拾芥磨
 玉之彥霧集於環林吞鳥雕蟲之髦風馳乎壁

沿而朽木難琢。愚心不移。徒積多年。未成一業。自今以後。且改前勅。任其取好。稍合物情。廿六癸未。妃四品大宅內親王辭職。許之。是日公卿奏曰。臣聞垂範訓人。事歸濟世。改制易俗。理會適時。寔知道尚沿革。政必裁成。苟或未弘。豈肯膠柱。今此刪定。令條是去。神護景雲三年。議請刪定。而事有不允。寢而莫行。數十年後。乃始頒下。自爾以降。訴訟逾繁。事不便人。理難取則。今故謹

詳可不。輒請刊改。冀合機宜。用遵可久。庶望景化風行。而革弊。群生日用。而沐義俗。弭姦邪。家全緒業者。許之。文多不載。廿八乙酉。令河內國講師便檢校和泉國部內之定額諸寺。又上總國檢校安房國之諸寺。越中國檢校能登國之諸寺。為元來不置講師也。二六月戊子。勅諸國夷俘等。不遵朝制。多犯法禁。雖彼野性難化。抑此教喻之未明。宜擇其同類之中。心性了事。衆取推服。

者一人置為之長令加捉搦是日始令參議從
四位下紀朝臣廣濱陰陽頭正五位下阿倍朝
臣真勝等十餘人讀日本紀散位從五位下多
朝臣人長執講已丑遣使造攝津國長柄橋庚
寅賑給京中飢民辛卯薩摩國蝗免逋負稻五
千束遣使修大輪田泊神祇官言住吉香取鹿
嶋三神社隔廿箇年一皆改作積習為常其弊
不少今須除正殿外隨破修理永為恒例許之

戊戌左京人從五位下出雲連廣負賜姓宿祢
河內國人外從五位下林忌寸真永右京人正
六位上山口忌寸諸足內藏忌寸帶足等賜姓
宿祢辛丑大和國人故正六位上忍海原連鷹
取追賜姓朝野宿祢鷹取之子從五位下朝野
宿祢鹿取言去延曆十一年詐為叔父正六位
上朝野宿祢道長之子既得出身並改姓今道
長自有繼嗣伏請還付本生得承家門者許之

又依鹿取請追改鷹取姓壬寅京中米貴出官
倉米以減價糶貧民己酉勅頃者緇徒之間多
犯法禁取司寬縱專任律教不加推勘朝憲稍
弛為弊良深自今以後僧尼犯罪不論輕重一
依僧尼令糾之庚戌幸於大堰山城國獻物賜
五位以上衣被壬子勅甘澤不降稍涉旬日眷
彼南畝深軫于懷取冀神靈垂祐早致嘉雨宜
走幣畿內祈於名神大納言正三位兼皇太子

傳民部卿勲五等藤原朝臣園人上表曰臣昔
歲不揆庸菲頻歷外任自西及東惣十有八年
黎民疾苦政治得失耳聞目見頗無相錯夫銜
綸出宰概持綱紀親民檢察良在郡領今依去
年二月十四日詔旨譜第之事已復舊例况乎
終身之任得其人則遷替之吏高枕而治弃世
之胤非其器則見任之司還招罪責是以精選
堪務沙汰言上而在京他人爭第競甲抑退國

日本後紀卷之十一
十一
選越奮被任。試之政事。未克宣風。訪之民間。誰有推服。國吏月教不覺。郡內年弊而無興。不治之責。還及牧宰。外官之歎。前後不殊。方今仁風遠覃。德政屢降。然彫殘之餘。百姓猶困。實由撫養之失人也。伏請自今已後。銓擬郡司。一依言上。若選非其人。政績無驗。則署帳之官。咸解見任。永不叙用。以懲將來。天恩垂鑒。儻允臣請。則今年擬帳。悉從返却。一定改張。明春始行。庶令

理治之聲。起於當年。富康之謠。流於後代。不任犬馬懷主之懇。謹奉表冒死以聞。詔可。左京人從五位下秋篠朝臣上子。秋篠朝臣清子。右京人從五位下秋篠朝臣室成。從七位上秋篠朝臣宅成等。賜姓御井朝臣。癸丑廿七。小鳥生大鳥。丙辰。左京人美作真人豐庭等三人。賜姓淡海朝臣。秋七月丁巳朔。勅。頃者疫旱並行。生民未安。靜言于此。情切納隍。但神明之道。轉禍為福。庶

馮祐助除此灾禍。且走幣於天下名神。戊午御
大極殿奉幣於伊勢大神宮。為救疫旱也。辛酉
有野狐見朝堂院。壬戌從四位下伊勢朝臣繼
子卒。贈從三位。喪事取須。令官給焉。從四位下
老人之女也。天推國高彥天^{平城}皇在儲宮納之。生
親王二男三女。卒時年卅一。癸亥幸神泉苑。觀
相撲。命文人賦七夕詩。己巳封五十戶。施入招
提寺。癸酉陸奧國言。屯田元二百町。伏望定一

百町。為鎮守儲者。許之。庚辰^{廿四}幸神泉苑。賜陪侍
者錢有老壬午^{廿六}。賜山城攝津河內三國新錢各
二百卅貫。出舉取利。宛隄防用。八月丙戌朔。正
五位下田口朝臣息繼為右中辨。阿波守如故。
正五位下藤原朝臣綱繼為民部大輔。從五位
下大伴宿祢小堅真為兵部少輔。從四位上大
庭王為刑部卿。從五位上藤原朝臣伊勢人為
因幡守。從五位下石上朝臣美奈麻呂為周防

守戊子從五位上安倍朝臣真直為權左少辨。豐後守如故。從五位下藤原朝臣清本為侍從。正五位下御室朝臣今嗣為圖書頭。越後守如故。從五位下菅原朝臣清公為大學頭。從五位下弟村玉為玄蕃頭。從五位下藤原朝臣文山為宮內少輔。從五位下菅原朝臣清人為主殿頭。肥後介如故。從五位下紀朝臣貞成為左京亮。庚寅上野國介從五位下息長真人家成大

掾正六位上酒人真人人上等免。以令郡司私役百姓也。辛卯无品布勢內親王薨。詔賜四品。遣從五位下弟村玉。從五位下文室真人未嗣等監護喪事。親王者。皇統彌照_{桓武}天皇第五女也。母九朝臣氏。親王資性婉順。貞操殊勵。延曆十六年為伊勢齋。癸巳。流僧良勝於多禰嶋。以與女同車也。辛丑。勅檢承前格。有燒亡官物。以國司公廨填事。非弘恕。自今以後。必摠法推決。以

懲將來俾夫監臨之官勤肅取部守掌之人慎其防衛者而頃者國司不勤肅清屢致失火為避其責恒稱神灾官物之損不可勝計救弊之道事資改張自今以後宜依前格不問神灾人火令國郡司及稅長等依數填備其被羗使出境之官不在此限但國司者以任中公廨填之若當遷替年有失火者只奪其年新填之廿三戊申傳燈大法師善議卒本姓惠賀連河内國錦部

郡人也法師入唐學問道慈大德之入室也少捐塵事早結道遊天資秀異氣稟冲和能持梵甲志願傳燈是以三論之家許號法將中道之理流布國家則伊人之力也才位不愜桃李成蹊千歲之名是謂不朽道極如休忽歸大暮人之云亡衆生不幸矣時年八十四廿六辛亥從五位下藤原朝臣濱主為近江權介廿八癸丑勅在攝津國惇獨田一百五十町宜令國司耕種取獲苗

子每年申官待被處分然後用之。惇獨田者故
大僧正行基法師為矜孤獨取置也。乙卯從四
位下安倍朝臣枚麻呂卒。九月戊午陸奧國遠
田郡人勲七等竹城公金弓等三百九十六人
言已等未脫田夷之姓永貽子孫之耻伏請改
本姓為公民被停給祿永奉課役者勅可唯卒
從課役難勸遺類且免一身之役仍賜勲七等
竹城公金弓勲八等黑田竹城公繼足勲九等

白石公真山等男女一百廿二人陸奧磐井臣
勲八等竹城公多知麻呂勲八等荒山花麻呂
等八十八人陸奧高城連勲九等小倉公真祢
麻呂等十七人陸奧小倉連勲八等石原公多
氣志等十五人陸奧石原連勲八等柏原公廣
足等十三人棕崎連遠田公五月等六十九人
遠田連勲八等意薩公持麻呂等六人意薩連
小田郡人意薩公繼麻呂遠田公淨繼等六十

六人陸奧意薩連^六辛酉遊獵北野五位已上賜
衣被^九甲子新羅人劉清等十人賜糧放還幸神
泉苑宴待從已上奏妓命文人賦詩五位已上
及文人賜祿有^十乙丑右大臣從二位兼左近
衛大將藤原朝臣內麻呂中納言兼右近衛大
將從三位勳三等巨勢朝臣野足等上表曰臣
聞鈎陳六位環北極以分輝衛尉八屯居西京
而警夜誠以紫宮清切周衛無虧黃屋尊嚴不

虞是備夫左近衛元是依數長直職掌既重儀
式亦殊晝夜警護不離禁中常見宮省之事悉
知出入之人大同之年為左右府即停長直一
從番上自茲上番下番遙去遙來苟守當番之
直不顧長久之法坐作進退稍忘其儀伏惟皇
帝陛下道高萬古功邁百王漢光之懸制戎規
何能語美魏武之切言兵略未足稱奇臣等猥
以庸虛得預簪紱職司宿衛身統禁兵伏望左

右近衛府府別簡其驍勇者五十人依舊長直
自餘相副亦令番上許之^{十七}壬申從五位下息長
丹生真人文繼為右京亮无位大宅水取臣繼
主授從五位下^{十九}甲戌正六位上城部公小野麻
呂授外從五位下^十乙亥勅依天平勝寶格東大
寺四面二里之内不聽^廿敏生今年序稍遠禁防
弥薄宜令便經國司新立標榜如有國師不檢
即以違勅論者而今无識之徒不畏朝憲國司

講師禁制亦緩遂使柰苑之邊還作^{廿一}漁獵之地
梵宇之下不異屠宰之場宜更禁止有犯科罪
丙子^{廿二}右大臣從二位兼左近衛大將藤原朝臣
内麻呂緣病上表辭職曰臣聞無德而進聖人
誠其履危不才而尊有識陋其非據臣之虛薄
又冒殊私懼切^{廿三}陷原荷重岱岳臣賴先緒忝齒
朝端寵藉時來息叨封邑誠當上調和四時下
遂理萬物竭節投命報効絲豪空消日月無益

聖朝尸素之譏。臣為其首。禮記曰。為人臣者。殺
其身有益於君。則為之。至如臣者。進不能統理
衆務。以舉持綱維。退不聞庶拔賢能。而補裨時
闕。陛下垂乾以育物之德。體江海含容之大。假
臣光照之榮。優臣不貲之分。况復時屬昇平。世
返淳朴。感息勵力。竊斯懸車。頃來渴病彌積。兼
暗眼精。兩脚強疼。行步失便。內自省量。既知不
可。在於物議。更亦何疑。若猶事。養愚。都迷止足。

恐駢不堪任。遂致覆餗。伏願辭罷官職。養疾私
第。遙同葵藿。朝夕傾心。仰乞曲留宸暉。即垂矜
許。然則陛下爵不失實。愚臣免不避賢。無任懇
款。覩懼之至。謹詣朝堂。奉表以聞。遣中納言正
三位藤原朝臣葛野麻呂。就第優詔。不許。是日
從四位下石川朝臣淨直卒。丁丑。曲宴奏樂。賜
侍臣祿有差。庚辰。遊獵於大原野。右大臣從二
位藤原朝臣內麻呂獻物。侍從已上山城國司

及右大臣子弟賜衣被^{廿六}。辛巳，勅恠異之事。聖人不語妖言之罪。法制非輕，而諸國信民狂言，言上寔繁，或言及國家，或妄陳禍福，敗法亂紀，莫甚於斯。自今以後，有百姓輒稱託宣者，不論男女，隨事科決。但有神宣灼然其驗尤著者，國司檢察定實言上^{廿七}。壬午，從五位上大枝朝臣永山為刑部大輔。從五位上紀朝臣咋麻呂為肥後守。冬十月戊子^三，令諸國神社神主相替之日與

解由辛卯。右大臣從二位藤原朝臣內麻呂薨，詔贈從一位左大臣。遣從三位藤原朝臣繩主從四位下藤原朝臣貞嗣等監護喪事。內麻呂者，贈太政大臣正一位房前之孫。大納言正二位真楯之子也。奕世相家，少有令望，德量溫雅，士庶悅服。大同初，拜大納言，兼近衛大將。其年轉右大臣，近衛大將如故。任兼相將，經事三主，皆被信重。上有取問，不希指苟合，如或不從，不

敢犯顏允典樞機十有餘年靡有愆失昔日庶人他戶為皇太子時桀跖之性好害名流有一惡馬馭必蹠嚙太子令內麻呂乘快見傷損惡馬位頭不動被鞭迴旋時人以為非常之器薨于位時年五十七乙巳式部省書生貞定卅人省試手跡令得出身癸丑官家功德封物停收東大寺收造東西二寺諸司出納充用之色一依前例廢常陸國安侯河内石橋助川藻嶋棚

嶋六驛更建小田雄薩田後等三驛十一月戊辰制與解由日受領之官署名已畢任用之人依假不署如此之類式兵兩省依例勘返判官主典或假或病不加署名推量其理公私無妨自今以後勿更返却庚午制出羽國史生并弩師歷同國司乙亥從五位下百濟王教俊授從五位上為出羽守庚辰於豐樂院宴五位已上賜祿有差壬午贈四品布勢內親王壘田七百

七十二町施入東西二寺其癸未起從四位上藤原朝臣冬嗣從五位下福當麻呂櫻麻呂等復本官十二月丙戌調綿一萬五百屯施七大寺常住僧并內供奉十禪師四戊子攝津國河邊郡空地卅町賜某親王諱海和上今是日賜玄賓法師書兼施綿布等物五己丑從四位上藤原朝臣冬嗣授正四位下從五位上良岑朝臣安世正五位下正三位藤原朝臣園人為右大臣從三位藤

原朝臣繩主為中納言兵部卿如故從五位下栗田朝臣飽田麻呂為諸陵頭中納言正三位藤原朝臣葛野麻呂為兼民部卿外從五位下山田造大庭為主稅口從五位下布勢朝臣全嗣為左近衛少將參議從三位文室朝臣綿麻呂為左衛門督大藏卿陸奧出羽按察使如故左少辨正五位下良岑朝臣安世為兼佐但馬介如故壬辰渤海國人高多仙賜姓名高庭高

雄甲午起正四位下藤原朝臣真復復本官乙^上
 未參議正四位下行右衛門督兼近江守藤原
 朝臣緒嗣賜度二人丁^上酉參議左近衛大將正
 四位下藤原朝臣冬嗣賜度二人乙^上巳遊獵於
 芹川野侍從已上并山城攝津兩國司賜衣被
 已酉^{廿五}加木工寮史生六負癸丑^{廿九}制春宮坊舍人
 六百人就中入色五百人白丁一百人也而入
 色者無心仕官白丁者唯在一身是以數年之

後駟使之入宜^下五百內取外位一百人隨闕補
 之

四年春正月乙卯朔皇帝御大極殿受朝賀丁^三
 巳少僧都傳燈大法師位永忠請老優詔不許
 之巳^五未參河國人外從五位下物部敏久賜姓
 物部中原宿祢辛^七酉宴五位已上於豐樂院奏
 樂賜祿有差正四位下吉備朝臣泉授正四位
 上從四位上秋篠朝臣安人正四位下正五位

下石川朝臣河主藤原朝臣道繼從五位上安倍朝臣男笠從四位下從五位上藤原朝臣三守大枝朝臣繼吉坂上大宿祢鷹養正五位下從五位下百濟王忠宗安倍朝臣大養安倍朝臣益成佐伯宿祢長繼小野朝臣岑守從五位上外從五位上物部迺瑤連足繼正六位上高階真人淨階藤原朝臣弟河紀朝臣興道從六位上巨勢朝臣河繼正六位上安倍朝臣益人

從六位上藤原朝臣柄繼正六位上秋篠朝臣祖繼大伴宿祢國道坂田宿祢永河從五位下正六位上文忌寸山守外從五位下壬戌從三位五百井女王授正三位正四位下永原朝臣惠子小野朝臣石子從三位從五位上大原真人清子正五位下无位橘朝臣綱子從五位下甲子從五位下藤原朝臣弟川為伊勢介從五位上和朝臣建男為遠江守從五位下安倍朝

臣弟雄為駿河守正五位下坂上大宿禰鷹養
為武藏守侍從從五位上藤原朝臣世嗣為兼
下總介從五位下藤原朝臣福當麻呂為常陸
介少納言從五位下宇智王為兼信濃守左少
辨正五位下良岑朝臣安世為兼但馬守左衛
門佐如故從五位下坂田宿禰永河為介從五
位上大中臣朝臣智治麻呂為備中守左近衛
少將從五位上佐伯宿禰長繼為兼阿波守春

宮亮從五位下淨原真人夏野為兼讚岐介左
近衛少將從五位下布勢朝臣全繼為兼伊勢
介侍從從四位下平野王為兼豐前守從五位
下笠朝臣梁麻呂為兼後守右衛門佐從五位
下安倍朝臣雄能麻呂為兼介少納言從五位
上百濟王忠宗為兼左兵衛佐古戊辰最勝王經
講畢迎高學僧十一人於殿上論義施御被傳
燈大法師位勤操為律師其庚午左京人從八位

下竹田臣門繼等六人賜姓清岑宿祢宴侍從
 以上賜祿有差^{十七}辛未於南庭觀射^{十九}癸酉於東西
 二寺始行坐夏其布施供養准諸大寺例^{廿二}丙子
 曲宴後殿命文人賦詩賜祿有差^{廿三}丁丑制令伊
 勢國壹志郡尾張國愛智郡常陸國信太郡但
 馬國養父^{廿四}郡貢郡司子妹年十六已上廿已下
 容貌端正堪為采女者各一人^{廿五}戊寅大和國人
 從六位下物部福麻呂賜姓廣澄宿祢已卯正

五位下佐伯宿祢清岑為右少辨從五位下文
 室真人末嗣為内匠助從五位下紀朝臣興道
 為雅樂頭從五位下安倍朝臣節麻呂為大炊
 助外從五位下林宿祢真永為鑄錢次官正六
 位上林忌寸稻主授外從五位下^{廿六}庚辰遊獵於
 栗前野五位已上賜衣被二月丙戌^{廿七}治部省言
 承前之例僧尼出家之時授之度緣受戒之日
 重給公驗據勘灼然真偽易辨勝寶以來受戒

之日毀度緣停公驗只授十師戒牒此之為檢
於事有疑如不改張恐致姦偽伏望不毀度緣
永為公驗者許之但其度緣自今以後僧者請
太政官印居者用取司之印至于受戒之時省
並於度緣末注受戒年月并官人署名即以省
印印之其居於外國受戒者當取之官准此行
之承前取授僧戒牒者惣進僧綱即送取司取
司計會明知不詐署印其末然後還授進盡之

期斟量立限限內不進後賚白牒者不得為驗
一同私度若有身亡并還俗者其度緣戒牒早
令進省即年終申官毀之廢令姦人屏跡源流
自澄甲午改門部釵帶色左門部著淺縹右門
部淺縹纈令石見國營乘田州町以其取獲填
故年未納營功種子借充正稅限以三年地子
依例輸之乙未河內國人從八位上難波忌寸
氏主攝津國人正六位上難波忌寸船人正六

位上日下部忌寸阿良多加等賜宿祢^{十三}丙申外
從五位下勇山連家繼為大學博士正五位下
大中臣朝臣真取為民部少輔外從五位下物
部中原宿禰敏久為大判事外從五位下日下
部連高道為大炊助從五位下安倍朝臣節麻
呂為造酒正從五位上高階真人遠成為大和
介從五位上三原朝臣弟平為尾張守外從五
位下縵連家繼為越中權介^{十四}丁酉上野國耳樂

郡大領外從七位下勲六等壬生公郡守特授
外從六位下以戶口增益為民取懷也^{十六}巳亥遊
獵於交野以山埒驛為行宮是日津頭失火延
燒卅一家給米綿有差又駕輿丁并左右衛士
等賜綿有差^{十八}丑遊獵水生野山城國奉獻五
位已上并山城河內攝津等國司賜衣被史生
郡司賜綿有差是夕還宮^{廿一}甲辰從五位上紀朝
臣咋麻呂為刑部大輔從五位上大枝朝臣永

山為肥後守賜伊豫國人勲六等吉彌侯部勝
 麻呂吉彌侯部佐奈布留二人姓野原乙巳大
 和國平群郡田州二町賜其親王諱_{今其}戊申制
 損稼之年土民俘囚咸被其災而賑給之日不
 及俘囚飢饉之苦彼此應同救急之恩華蜜何
 限自今以後宜准平民預賑給例但勲位村長
 及給糧之類不在此限_{廿九}王子宴神泉苑命文人
 賦詩奏樂賜綿有差
 日本後紀卷第廿二

考異

宴侍臣於前殿一脫張右四行宴以下四字補繩
 繼二左五繩補邑男六右七邑立麻呂九右一
 引作榜示九左五示舊作請僧看病九左八請不
 勤修理十一右四理舊脫遣使十二右四使舊
 廢望十三右一廢舊緒業十三右三緒從四位
 上十七右六上舊推決十八右八以舊前格
 類十八左四前若當十八左七若舊无識之徒廿

日本後紀卷十二

三十一

左八識舊作柰苑之邊廿二史作道外位廿七

職任類史外從五位上廿七左六上舊迎高學僧

作廿九右七迎舊論義廿九右七義省並卅左四

作廿九右七迎舊論義廿九右七義省並卅左四

作廿九右七迎舊論義廿九右七義省並卅左四

作廿九右七迎舊論義廿九右七義省並卅左四

作廿九右七迎舊論義廿九右七義省並卅左四

作廿九右七迎舊論義廿九右七義省並卅左四

