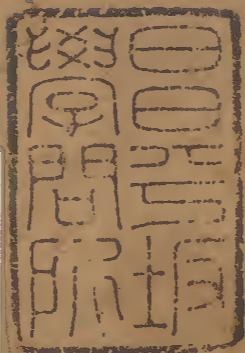


五雅全書

釋名三四

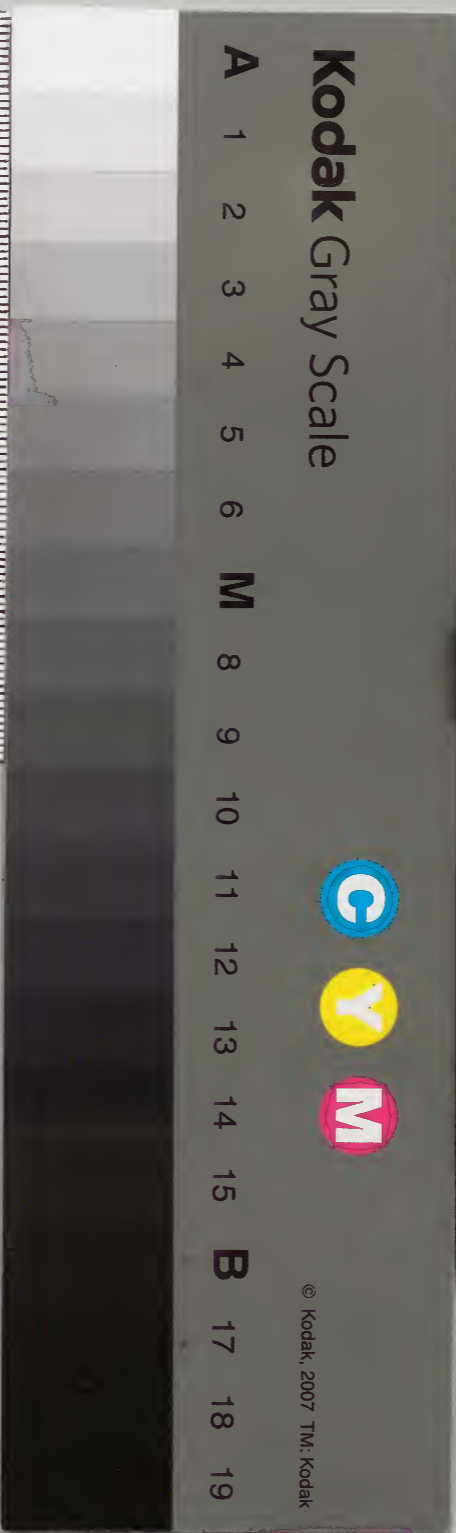


漢書門				
類	號	函	架	冊
二	〇	八	五	八

內閣文庫			
漢	書	冊	函
二	〇	八	五
類	號	冊	架

內閣文庫			
番號	漢	2085	
冊數	8 (3)		
函號	278	8	

共八本



釋名卷三

釋衣服第十六

淺草文庫

凡服上曰衣衣依也人所依以庇寒暑也

本田裳裳障也所以自障蔽也

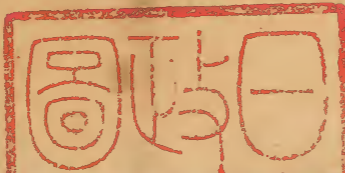
領頸也以壅頸也亦言總領衣體為端首也

襟禁也交於前所以禁禦風寒也

袂掣也掣開也開張之以受臂屈伸也

祛虛也

袖由也手所由出入也亦言受也以受手也



衿亦禁也禁使不得解散也
帶帶也著於衣如物之繫帶也

系繫也相聯繫也

衽衽也在旁衽然也

裾裾也倨倨然直亦言在後常見踞也

玄端其袖下正直端方與要接也

素積素裳也辟積其要中使踈因以名之也

王后之上服曰禕衣畫翬雉之文於衣也伊洛而南

雉素質五色皆備成章

曰翬搖翬畫搖

雉之文於衣也江淮

而南青質五色皆備成章曰雉

闕翟翦闕繒為翟雉形以綴衣也

鞠衣黃如菊花色也

禮衣禮坦也坦然正白無文彩也

祿衣祿然黑色也

鞞鞞也鞞

蔽膝也所以蔽膝前也婦人蔽膝亦如之齊人謂之

巨巾田家婦女出至田野以覆其頭故因以為名也

又曰跪襜跪時襜然張也

佩倍也言其非一物有倍貳也有珠有玉有容刀有

幌巾有觶之屬也

襦煖也言溫煖也

袴跨也兩股各跨別也

褶襲也覆上之言也

禪衣言無裏也

襦屬也衣裳上下相聯屬也荆州謂禪衣曰布襦亦

曰襜褕言其襜褕弘裕也

構禪衣之無胡者也言袖夾直形如溝也

中衣言在小衣之外大衣之中也

襦褙其一當臂其一當背也

帕腹橫帕其腹也

抱腹上下有帶抱裏其腹上無褙者也

膺心衣抱腹而施鉤肩鉤肩之間施一褙以奄心也

衫芟也芟末無袖端也

有裏曰複

無裏曰禪

反閉襦之小者也却向著之領

含於項反於背

後閉其襟也

婦人上服曰袿其下垂者上廣下狹如刀圭也

襪緣也青絳爲之緣也

裙下裳

也裙羣也聯接羣幅也

緝下橫縫緝其下也

緣裙裙施緣也

緣襪襪施緣也

帔披也披之肩背不及下也

直領邪直而交下亦如丈夫服袍方也

交領就形名之也

曲領在內所以禁中衣領上橫壅頸其狀曲也

禪濡如襦而無絮也

要襦形如襦其要上翹下齊要也

半袖其袂半襦而施袖也

畱幕冀州所名大褶下至膝者也畱牢也幕絡也言

牢絡在衣表也

袍丈夫著下至跗者也袍苞也苞內衣也婦人以絳

作衣裳上下連四起施緣亦曰袍義亦然也齊人謂

如衫而小袖曰侯頭侯頭猶言解瀆臂直通之言也

被被也所以覆人也

衾广也其下广大如广受人也

汗衣近身受汗垢之衣也詩謂之澤受汗澤也或曰

鄙袒或曰羞袒作之用六尺裁足覆胷背言羞鄙於

袒而衣此耳

褌貫也貫兩脚上繫要中也

偏所以自偏束今謂之行滕言以裹脚可以跳騰輕

便也

襪末也在脚末也

履禮也飾足所以為禮也亦曰屨屨拘也所拘足也

復其下曰舄舄也行禮久立地或泥濕故復其下

下使乾腊也
齊人謂草屨曰屣屣皮也以皮作之不借言賤易有
宜各自蓄之不假借人也

齊人云搏腊搏腊猶把作麤貌也荆州人曰麤麻韋
草皆同名也麤措也言所以安措足也

屨躄也出行著之躄躄輕便因以為名也

屨措也為兩足措以踐泥也

鞮跨也兩足各以一跨騎也

釋名 卷三 五
鞵鞵之缺前壅者胡中所名也鞵鞵猶速獨足直
前之言也

鞋解也著時縮其上如履然解其上則舒解也

帛屐以帛作之如屨者不曰帛屨者屨不可踐泥也
屐踐泥者也此亦可以步泥而澆之故謂之屐也

晚下如鳥其下晚晚而危婦人短者著之可以拜也
鞞韋履深頭者之名也鞞襲也以其深襲覆足也

仰角屐上施履之名也行不得蹶當仰履角舉足乃
行也

釋宮室第十七

宮穹也星見於垣上穹隆然也

室實也人物實滿其中也

室中西南隅曰奧不見戶明所在秘奧也

西北隅曰屋漏禮每有親死者輒撤屋之西北隅薪
以費竈煮沐供諸喪用時若值雨則漏遂以名之也

必取是隅者禮既祭改設饌於西北隅今撤毀之示
不復用也

東南隅曰窆窆幽也亦取幽冥也

東北隅曰宦宦養也東北陽氣始出布養物也

中央曰中雷古者覆穴後室之雷當今之棟下直室

之中古者雷下之處也

宅擇也擇吉處而營之也

舍於中舍息也

宇羽也如鳥羽翼自覆蔽也

屋亦奧也其中溫奧也

廟貌也先祖形貌所在也

寢寢也所寢息也

城盛也盛受國都也

郭廓也廓落在城外也

城上垣曰睥睨言於其孔中睥睨非常也亦曰睥睨

禪也言禪助城之高也亦曰女牆言其卑小比之於

城若女子之於丈夫也

寺嗣也治事者嗣續於其內也

廷停也人所停集之處也

獄确也實确人之情偽也又謂之牢言所在堅牢也

又謂之園土築土表牆其形園也又謂之囹圄囹圄

也圍御也領錄囚徒禁御之也
亭停也亦人所停集也
傳傳也人所止息而去後人復來轉相傳無常主也
瓦踝也踝确堅貌也亦言腓也在外腓見也梁彊梁也

柱住也

穩隱也所以隱桷也或謂之望言高可望也或謂之棟棟中也居屋之中也

桷确也其形細而疎确也或謂之椽椽傳也相傳次而布列也或謂之椽在穩旁下列衰衰然垂也

栢旅也連旅旅也或謂之檣檣懸也懸連椽頭使齊

平也上入曰爵頭形似爵頭也

楣眉也近前

各兩之有眉也若面

椽儒一梁上短柱也椽儒猶侏儒短故以名之也

栝在梁上兩頭相觸栝也

梁欒也其體上曲欒拳然也

櫨在柱端如都盧負屋之重也

斗在欒兩頭如斗也斗負上員穩也

窄迤也編竹相連迫迤也

屋脊曰薨薨蒙也在上覆蒙屋也

壁辟也辟禦風寒也

牆障也所以自障蔽也

垣援也人所依阻以為援衛也

墉容也所以蔽隱形容也

籬離也以柴竹作之疏離離也青徐曰椐椐居也居

於中也

欄蹟也以木作之上平蹟然也又謂之徹徹緊也說

詵然緊也

殿有殿鄂也陞卑也有高卑也天子殿謂之納陛言

所以納人言之階陛也

階梯也如梯之有等差也

陳堂塗也言賓主相迎陳列之處也

屏自障屏也

蕭牆在門內蕭蕭也臣將入於此自肅敬之處也

宁佇也將見君所佇立定氣之處也

序次序也

夾室在堂兩頭故曰夾也

堂猶堂堂高顯貌也

房旁也室之兩旁也

楹亭也亭亭然孤立旁無所依也齊魯讀曰輕輕勝

也孤立獨處能勝在上重也

檐接也接一屋前後也

雷流也水從屋上流下也

闕闕也在門兩旁中央闕然為道也

采恩在門外采復也恩思也臣將入請事於此復垂

思之也

觀觀也於上觀望也

樓言牖戶之間諸射孔婁婁然也

臺持也築土堅高能自勝持也

櫓露也露上無屋覆也

門捫也

障衛也

戶護也所以謹護閉塞也

窻聰也於內窻外為聰明也

屋以草蓋曰茨茨次也次比草爲之也

寄止曰廬廬慮也取自覆慮也

草圓屋曰蒲蒲敷也總其上而敷下也又謂之庵庵

奄也所以自覆奄也

大屋曰廡廡幬也幬覆也并冀人謂之庠庠正也屋

之正大者也

井清也泉之清潔者也井一有水一無水曰瀾洿瀾

竭也洿有水聲洿洿也

竈造也造創物食也爨銓也銓度甘辛調和之處也

倉藏也藏穀物也

庫舍也物所在之舍也故齊魯謂庫曰舍也

廄矧也矧聚也牛馬之所聚也

廩矜也寶物可矜惜者投之其中也

困縲也藏物縲縲束縛之也

庾裕也言盈裕也露積之言也盈裕不可勝受所以

露積之也

圃屯也屯聚之也

圃以草作之圃圃然也

廁雜

也言人雜廁在上非一也或曰溷言溷濁也或曰圜言至穢之處宜常修治使潔清也或曰軒前有伏似殿軒也

泥邇也邇近也以水沃土使相黏近也
塗杜也杜塞孔穴也

堊亞也次也先泥之次以白灰飾之也

墍猶媚媚細澤貌也

釋牀帳第十八

人所坐臥曰牀牀裝也所以自裝載也長狹而卑曰

榻言其一榻然近地也

小者曰獨坐主人無二獨所坐也

枰平也以板作其體平正也

几履也所以廢物也

筵衍也舒而平之衍衍然也

席釋也可卷可釋也

簟單也布之單單然平正也

薦所以自薦藉也

蒲平一以蒲作之其體平也

采名
三
三
氈旃也毛相著旃旃然也

褥辱也人所坐褻辱也

裘洩猶婁數毛相離之言也

榻登施之承大牀前小榻上登以上牀也

貂席連貂皮以為席也

枕檢也所以檢項也

障圍也所以自障圍也

幕幕絡也在表之稱也

小幕曰帟張在人上帟帟然也

幔漫也漫漫相連綴之言也

帳張也張施於牀上也小帳曰斗帳形如覆斗也

幪廉也自障蔽為廉耻也

幪容

幪童也施之車蓋童童然以隱蔽形容也

戶幪施之於戶外也

牀前帷曰帖言帖帖而垂也

幄屋也以帛衣板施之形如屋也

承塵施於上承塵土也搏壁以席搏者壁也

展倚也在後所依倚也

釋名 卷三
屏風言可以屏障風也

釋書契第十九

筆迹也述事而書之也

硯研也研墨使和濡也

墨晦也似物晦黑也

紙砥也謂平滑如砥石也

板版也版版平廣也

奏鄒也鄒狹小之言也

札櫛也編之如櫛齒相比也

簡間也編之篇篇有間也

笏忽也君有教命及所

啓白則書其上備忽忘也或曰簿言可以簿疏物也

槩板之長三尺者也槩漸也言其漸漸然長也

牘睦也手執之以進見所以爲恭睦也

籍籍也所以籍疏人名戶口也

檄激也下官所以激迎其上之書文也

檢禁也禁閉諸物使不得開露也

璽徙也封物使可轉徙而不可發也

印信也所以封物為信驗也亦言因也封物相因付也

謁詣也詣告也書其姓名於上以告所至詣者也
符付也書所勅命於上付使傳行之也
亦

言赴也執以赴君命也

傳轉也轉移所在執以為信也
亦曰過所言過所至
關津以示之也

券縑也相約束縑以為限也

蒟別也大書中央中破別之也

契刻也刻識其數也

策書教令於上所以驅策諸下也

漢制約勅封侯曰冊冊贖也勅使整贖不犯之也

示示也

啟詣也以啟語官司所至詣也

書庶也紀庶物也
亦言著也著之簡紙永不滅也

畫繪也以五色繪物象也

書稱刺書以筆刺紙簡之上也又曰寫倒寫此文也

畫姓字於奏上曰畫刺作再拜起居字背達其體使

書盡邊徐引筆書之如畫者也下官刺曰長刺長書

中央之行而下也又曰爵里刺書其官爵及郡縣鄉里也

書稱題題諦也審諦其名號也亦言第因其第次也

書文書檢曰署署予也題所予者官號也

上勅下曰告告覺也使覺悟知已意也

下言於上曰表思之於內表施於外也又曰上示之於

上也又曰言言其意也

約約束之也勅節也使自警飭不敢廢慢也

謂猶謂也猶得勅不自安謂謂然也

釋名卷三

三墳墳分也論三才與分天地人之始其體有三也

五典典鎮也制教法所以鎮定上下差等有五也

八索索素也著素王之法若孔子者聖而不王制此

法者有八也

九丘丘區也區別九州之氣教化所宜施者也此皆

三王以前上古羨皇時書也今皆亡惟堯典存也

經徑也如徑路無所不通可常用也

緯圍也反覆圍繞以成經也

圖度也書其品度也
識織也其義織微而有效驗也

易易也言變易也

禮體也得其事體也

儀宜也得事宜也

傳傳也以傳示後人也

記紀也紀識之也

詩之也志之所之也興物而作謂之興敷布其義謂

之賦事類相似謂之比言王政事謂之雅稱頌成功

謂之頌隨作者之志而別名之也

尚書尚上也以堯為上始而書其時事也

秋言春秋冬夏終而成歲春秋書人事卒歲而究備

春秋溫涼中象政和也故舉以為名也

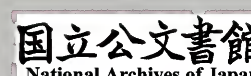
國語記諸國君臣相與言語謀議之得失也又曰外

傳春秋以魯為內以諸國為外外國所傳之事也

爾雅爾昵也昵近也雅義也義正也五方之言不同

皆以近正為主也

論語記孔子與諸弟子所語之言也



法逼也人不欲從其志逼正使有所限也

律累也累人心使不得放肆也

令領也理領之使不得相犯也

科課也課其不如法者罪責之也

詔書詔昭也人暗不見事宜則有所犯以此示之使

昭然知所由也

論倫也有倫理也

稱人之美曰讚讚纂也纂集其美而敘之也敘杼也

杼洩其實宣見之也

銘名也述其功美使可稱名也

誅累也累列其事而稱之也

謚曳也物在後為曳言名之於人亦然也

譜布也布列見其事也下接齊言

亦緒也主緒人世類相繼如統緒也

禭被也此本一葬時所設也施鹿盧以繩被其上

引以下棺也臣子追述君父之功美以書其上後人因

焉無故建於道陌之頭顯見之處名其文就謂之碑

也

釋名卷四 釋用器第二十一 詞嗣也令撰善言相續嗣也

詞嗣也令撰善言相續嗣也
詞嗣也令撰善言相續嗣也
詞嗣也令撰善言相續嗣也
詞嗣也令撰善言相續嗣也
詞嗣也令撰善言相續嗣也
詞嗣也令撰善言相續嗣也
詞嗣也令撰善言相續嗣也
詞嗣也令撰善言相續嗣也
詞嗣也令撰善言相續嗣也
詞嗣也令撰善言相續嗣也

釋名卷四

釋用器第二十一

斧甫也甫始也凡將制器始用斧伐木已乃制之也

鑿廉也體廉薄也其所刈稍稍取之又似廉者也

斲戕也所伐皆戕毀也

仇矛仇讐也所伐則平如討仇讐也

錙利也

椎推也

鑿有所穿鑿也

釋名

卷四

鐮 鐮也 有所鐮入也

耒來也亦推也

耜齒也似齒一斷物也

犁利也利一發土絕草根也

檀坦也摩之使坦然平也

鋤助也去穢助苗長也齊人謂其柄曰檀檀然正直

也頭曰鶴似鶴頭也

枷加也加杖於柄頭以搗穗而出其穀也或曰羅枷

三杖而用之也或曰了了杖以轉於頭故以名之也

鍤插也插地起土也或曰銷銷削也能有所穿剗也

或曰鐮鐮剗也剗地為坎也其板曰葉象木葉也

把播也所以播除物也

拂撥也撥使聚也

耨似鋤嫗耨禾也

耨亦鋤田器也耨迫也迫地去草也

鑄溝也既割去壟上草又辟其土以壅苗根使壟下

為溝受水潦也

鋤殺也言殺草也

銚穫禾鐵也銚銚斷禾穗聲也

斤謹也板廣不可得一削又有節則用此斤之所以
詳謹令平滅斧跡也

斲斲彌也斤有高下之跡以此斲彌其上而平之也
鋸偪也其體直所截應偪句之平也
斲誅也主以誅鉏物根株也

釋樂器第二十二

鍾空也內空受氣多故聲大也

磬磬也其聲磬磬然堅緻也

鼓郭也張皮以冒之其中空也

鞀導也所以導樂作也

鞀裨也裨助鼓節也

鞀在前曰朔朔始也在後曰應應大鼓也

所以懸鍾者橫曰筓筓峻也在上高峻也縱曰虞虞

舉也在旁舉筓也筓上之板曰業刻爲牙捷業如鋸
齒也

瑟施弦張之瑟瑟然也

箏施弦高急箏箏然也

筑以竹鼓之朏秘之也

箜篌 師延所作靡靡之樂也後出於桑間濮上之地蓋空國之侯所存也師涓爲晉平公鼓焉鄭衛分其地而有之遂號鄭衛之音謂之淫樂也

柷 柷本出於胡中馬上所鼓也推手前曰柷引手却曰柷象其鼓時因以爲名也

塤 塤也聲濁喧喧然也

篪 篪也聲從孔出如嬰兒啼聲也

簫 簫也其聲蕭蕭然清也

笙 笙也竹之貫匏象物貫地而生也

以匏爲之故曰匏也竽亦是也其中汙空

以受簧也簧橫也於管頭橫施於中也以竹鐵作於

口橫鼓之亦是也

搏拊 以韋盛糠形如鼓以手拊拍之也 祝敵祝

狀如柸柷然也祝始也故訓祝始見祝祝然也祝始也故訓祝 爲始以作樂也

散衙也衙止也所以止樂也

春撞也牘築也以春築地爲節也

敵躍也氣躍出也

遂滌也其聲滌滌然也

鏡聲鏡鏡也

人聲曰歌歌柯也所歌之言是其質也以聲吟詠有上下如草木之有柯葉也故充冀言歌聲如柯也

竹曰吹吹推也以氣推發其聲也

吟嚴也其聲本出於憂愁故其聲嚴肅使人聽之悽歎也

釋兵第二十三

弓穹也張之穹隆然也其末曰簫言簫梢也又謂之弭以骨爲之滑弭弭也中央曰附附撫也人所撫持

也簫附之間曰淵淵宛也言宛曲也

弩怒也有執怒也其柄曰臂似人臂也鈎絃者曰牙

似齒牙也牙外曰郭爲牙之規郭也下曰懸刀其形

然也含括之口曰言如機之巧也亦言如門戶之樞

機開闔有節也

矢指也言其有所指向迅疾也又謂之箭箭進也其

本曰足矢形似木木以下爲本一以根爲足也又謂

之鏑鏑敵也言可以禦敵也齊人謂之鏃鏃族也言其

所中皆族滅也關西曰鈺鈺鏃也言有交刃也其體

曰幹言挺幹也其旁曰羽如鳥羽也鳥須羽而飛矢須羽而前也齊人曰衛所以導衛矢也其末曰栝栝會也與弦會也栝旁曰义形似义也其受之器以皮曰服柔服之義也織竹曰箠相迫箠之名也步义人所帶以箭义於中也馬上曰韃韃建也弓矢並建立其中也

刀到也以斬伐到其所乃擊之也其末曰鋒言若蜂刺之毒利也其本曰環形似環也其室曰削削階也其形階殺褻刀體也室口之飾曰琫琫捧也捧束口也下末之飾曰琕琕卑也在下之言也短刃曰拍髀帶時拍髀旁也又曰露拍言露見也

佩刀在佩旁之刀也或曰容刀有刀形而無刃備儀容而已八八曰翦進也所翦稍進前也書刀給書簡札有所刊削之刀也封刀鉸刀削刀皆隨時用作名也戟格也旁有枝格也

戈句子戟也戈過也所刺擣則決過所鉤引則制之

弗得過也車戟曰常長丈六尺車上所持也八尺曰尋倍尋曰常故稱常也

手戟手所持擿之戟也

矛冒也刃下冒矜也下頭口鑄鑄入地也松櫝長三尺其矜宜輕以松作之也櫝速櫝也前刺之言也

矛長丈八尺曰稍馬上所持言其稍稍便殺也又曰激矛激截也可以激截敵謂之矛也仇矛頭有三又言可以討仇敵之矛也

夷矛夷常也其矜長丈六尺不言常而曰夷者言其可夷滅敵亦車上所持也

稜徐木移移矛長九尺者也稜霍也所中霍然卽破裂也

戈矛戈殊也長丈二尺而無刃有所撞掙於車上使殊離也

盾遜也跪其後避以隱遜也大而平者曰吳魁本出於吳爲魁帥者所持也隆者曰須盾本出於蜀須所持也或曰羌盾言出於羌也約脇而鄒者曰陷虜言可以陷破虜敵也今謂之曰露見是也狹而長者曰步盾步兵所持與刀相配者也狹而短者曰子盾草

上所持者也子小稱也以縫編板謂之木絡以犀皮作之曰犀盾以木作之曰木盾皆因所用爲名也
彭排彭旁也在旁排敵禦攻也
鎧猶塏也塏堅重之言也或謂之甲似物乎甲以自禦也
劍檢也所以防檢非常也又斂也基身拱時斂在臂內也其旁鼻曰鐔鐔尋也帶所貫尋也其末曰鋒鋒末之言也
鋌延也達也去此至彼之言也

鉤鑲兩頭曰鉤中央曰鑲或椎鑲或鉤引用之之實也

九旗之名日月爲常畫日月於其端天子所建言常明也

交龍爲旂旂倚也畫作兩龍相依倚也通以赤色爲之無文采諸侯所建也通帛爲旟旟戰也戰戰恭也而已也三孤所建象無事也

熊虎爲旗軍將所建象其猛如虎與衆期其下也鳥隼爲旟旗譽也軍吏所建急疾趨事則有稱譽也

雜帛爲旆以雜色綴其邊爲翅尾也將帥所建象物
雜也

龜蛇爲旐旐兆也龜知氣兆之吉凶建之於後察度
事宜之形兆也

金羽爲旛旛猶滑也順滑之貌也
析羽爲旌旌精也有精光也

綉有虞氏之旌也注旌竿首其形榮榮然也
按夏后氏之旌也其形衰衰也

白旆殷旌也以帛繼旒末也
翳陶也其貌陶陶下垂也

幢童也其貌童童也
旛幡也其貌幡幡也

校號也將帥號令之所在也
節者號令賞罰之節也

鐸度也號令之限度也
金鼓金禁也爲進退之禁也

戚感也斧以斬斷見者皆感懼也
戊斿也所向莫敢當前斿然破散也

釋車第二十四

車古者曰車聲如居言行所以居人也

今日車聲近舍車舍

也行者所處若居舍也

天子所乘曰路路亦車也謂之路者言行於道路也

金路玉路以金玉飾車也象路革路木路各隨所以

鉤車以行為陳鉤般曲直有正夏所制也

胡車東國以罪没入官為奴者引之殷所制也

元戎車在軍前啓突敵陳周所制也

輦車人所輦也

柏車柏伯也大也丁夫服任之大車也

羊車羊祥也祥善也善飾之車今犢車是也

墨車漆之正黑無文飾大夫所乘也

重較其較重卿所乘也

役車給役之車也

棧車棧靖也麻靖物之車也皆庶人所乘也

輓車戎者所乘也

容車婦人所載小車也其蓋施帷所以隱蔽其形容

釋名

卷四

衣車前戶所以載衣服之車也

獵車所乘以畋獵也

小車駕馬輕小之車也駕馬宜輕使之局小也

高車其蓋高立載之車也

安車蓋卑坐乘今吏所乘小車也

羸車羊車各以所駕名之也

檻車上施欄檻以格猛獸亦囚犯罪人之車也

輶車輶遙也遙也四向遠望之車也

輜車載輜重臥息其中之車也輜廁也所載衣物雜

廁其中也駢車駢屏也四面屏蔽婦人所乘牛車也

輜駢之形同有邱曰輜無邱曰駢

輶句也輶上句也衡橫也橫馬頸上也

游環在服馬背上驂馬之外轡貫之游移前却無定

處也

脇驅在服馬外脇也

陰蔭也橫側車前以陰笮也

鞞所以引車也鞞沃也冷白金以沃灌鞞環也

釋名

卷四

十一

續續鞞端也

文鞞車中所坐者也用虎皮爲之有文采鞞因也因與下輿相聯著也

鞞伏也在前人所伏也

軾式也所伏以式敬者也

鞞鞞車中重薦也輕鞞鞞小鞞者也

鞞塼也體堅塼也

輶接也車之大接也

枕橫也前如卧牀之有枕也

薦板在上如薦席也齊人謂車枕以前曰縮言局縮也充冀曰育御者坐中執御育育然也

較在箱上爲辜較也

立人象人立也下接或曰云

或曰陽門在前曰陽兩旁似門也

榻梃也所以梃牛頸也馬曰烏啄下向又馬頸似鳥開口向下啄物時也

隆強言體隆而強也或曰車弓似弓曲也其上竹曰郎疏相遠晶晶然也

稜複也重複非一言之也

輞罔也罔羅周輪之外也關西曰輜言曲輜也或曰

輞輞絲也絲連其外也

輪綸也言彌綸也周匝之言也

輶言輻輳入轂中也

輿舉也

軸抽也入轂中可抽出也

鈺空也其中空也

鋼間也間鈺軸之間使不相摩也

轄害也車之禁害也

輶裹也裹輶頭也

軻指也如指而見於轂頭也

笱橫在車前織竹作之孔笱笱也

蓋在上覆蓋人也

傘藩也蔽水雨也

輜蓋义也如屋構輜也

杠公也衆义所公共也

輶輶猶秘齧也在車軸上正輪之秘齒前却也

展似人履也又曰伏兔在軸上似之也又曰鞮鞢伏也伏於軸上也

鉤心從輿心下鉤軸也

轉縛

也在車下與輿相連縛也

棠檠也在車兩旁檠輶使不得進却也

輶憲也所以禦熱也

繼制也牽制之也

紛放也防其放弛以拘之也

轡拂也牽引拂戾以制馬也

勒絡也絡其頭而引之也

銜在口中之言也

鑣苞也——在旁苞斂其口也

鞅嬰也喉下稱嬰言纓絡之也其下飾曰樊纓其形

樊樊而上屬纓也

鞮經也橫經其腹下也

鞞半也拘使半行不得自縱也

鞞檢也所以檢持制之也

鞞疆也繫之使不得出疆限也

韜酋也在後道迫不得使却縮也

負在背上之言也

鞞縣也所以懸縛鞞也

釋船第二十五

船循也循水而行也又曰舟言周流也其前立柱曰

桅桅巍也巍巍高貌也

下接其尾

其尾曰柁柁拖也

在後

見拖曳也且弼正船使順流不

使他戾也 在旁曰櫓櫓旅也用旅力然後舟行也

引舟者曰箝箝作也作起也起舟使動行也

在旁撥水曰櫂櫂濯也濯於水中也且言使舟擢進

也又謂之札形似札也又謂之楫楫捷也撥水使舟

捷疾也所用斥旁岸曰交一人前一人還相交錯也

隨風張幔曰帆帆汎也使舟疾汎汎然也

舟中牀以薦物者曰筦言但有筦如筦牀也南方人

謂之筦突言濕漏之水突然從下過也

其上板曰覆言所覆一慮也其上屋曰廬象廬舍也

其上重屋曰飛廬在上故曰飛也又在

其上

曰爵室於

中候望之如鳥爵之警視也軍行在前曰先登登之

向敵陣也

狹而長曰艨衝以衝突敵船也

輕疾者曰赤馬舟其體正赤疾如馬也

上下重版曰楯四方施版以禦矢石其內如牢檻也

五百斛以上還有小屋曰斥候以視敵進退也

三百斛曰艚艚貂也貂短也江南所名短而廣安不

傾危者也

二百斛以下曰艇

艇艇也其形徑

挺一人二人所乘行者也

釋疾病第二十六

疾病

疾疾也客氣中人急疾也病並也與正氣並在膚體

中也

疹診也有結聚可得診見也

痲久也久在體中也

痛通也通在膚脈中也

癢揚也其氣在皮中欲得發揚使人搔發之而揚出

也

眩縣也目視動亂如縣物搖搖然不定也

歷腦從耳鼻中出歷歷然也

釋名

卷四

十六

秃無髮沐秃也毳頭生創也頭有創曰瘍毳亦然也

盲茫也茫茫無所見也

矇有眸子而失明蒙蒙無所別也

瞽縮壞也

瞎迄也膚幕迄迫也

眸子明而不正曰通視言通達目匡一方也又謂之

麗視麗離也言一目視天一目視地目明分離所視

不同也

目匡陷急曰眇眇小也目背傷赤曰瞼瞼未也創在

目兩末也

目生膚入眸子曰浸浸侵也言侵明也亦言浸淫轉

大也

聾籠也如在蒙籠之內聽不察也

鼻塞曰鼻久也涕久不通遂至窒塞也

齲齒也蟲齧之齒缺朽也

瘖掩然無聲也

癭嬰也在頸嬰喉也

国立公文書館 National Archives of Japan

癰喉氣著喉中不通穡成癰也

消漱漱渴也腎氣不周於胸胃中津潤消渴故欲得

水也

嘔偃也將有所吐脊曲偃也

欬刻也氣奔至出入不平調若刻物也

喘湍也湍疾也氣出入湍疾也

吐瀉也故揚豫以東謂瀉為吐也

乳癰曰妬妬褚也氣積褚不通至腫潰也

心痛曰疝疝詵也氣詵詵然上而痛也

膈否也氣否結也

小兒氣結曰哺哺露也哺而寒露乳食不消生此疾

也

注病一人死一人復得氣相灌注也

泄利言其出漏泄而利也下重而赤白曰膈言厲膈

而難也

陰腫曰隤氣下隤也又曰疝亦言詵也詵詵引小腹

急痛也

疼痺也氣疼疼然煩也

痔食也蟲食之也

酸遜也遜遁在後也言脚疼力少行道在後以遜遁

者也

消弱也如見割削筋力弱也

懈解也骨節解緩也

厥逆氣從下厥起上行入心脅也

瘧酷虐也凡疾或寒或熱耳而此疾先寒後熱兩疾

似酷虐者也

疥斷也癢搔之齒頰斷也

癬徙也浸淫移徙處日廣也故青徐謂癬為徙也

胗展也癢搔之捷展起也

腫鍾也寒熱氣所鍾聚也

癰壅也氣壅否結裹而潰也

淋慄也小便難慄慄然也

瘡戕也戕毀體使傷也

瘕侈也侈開皮膚為創也

癩漫也生漫故皮也

痕根也急相根引也

瘤流也血流聚所生瘤腫也

贅屬也橫生一肉屬著體也

臄丘也出皮上聚高如地之有丘也

釋喪制第二十七

人死氣絕曰死死漸也就消漸也

士曰不祿不復食祿也大夫曰卒言卒竟也

諸侯曰薨薨壞之聲也

天子曰崩崩壞之形也崩礧聲也

殣斃也就隱斃也

徂落徂祚也福祚殞落也徂亦往也言往去落也

罪人曰殺殺竄也埋竄之使不復見也

罪及餘人曰誅誅株也如株不根枝葉盡落也

死於水者曰溺溺弱也不能自勝之言也

死於火者曰燒燒焦也

戰死曰兵言死為兵所傷也

下殺上曰弑弑伺也伺間而後得施也

懸繩曰縊縊扼也扼其頸也

屈頸閉氣曰雉經如雉之為也

獄死曰考竟考得其情竟其命於獄也

市死曰棄市市衆所聚言與衆人共棄之也

斫頭曰斬斬腰曰腰斬斬誓也誓加兵卽斷也

車裂曰轘轘散也肢體分散也

煮之於鑊曰烹若烹禽獸之肉也

槌而死者曰掠掠狼也用威大暴如豺狼也

老死曰壽終壽久也終盡也生已久遠氣終盡也

少壯而死曰夭如取物中夭折也

未二十而死曰殤殤傷也可哀傷也

父死曰考考成也亦言槁也槁於義爲成凡五材膠

漆陶冶皮革乾槁乃成也

母死曰妣妣比也比之於父亦然也

漢以來謂死爲物故言其諸物皆就朽故也既定死

曰尸尸舒也骨節解舒不復能自勝斂也

衣尸曰襲襲匝也以衣周匝覆衣之也

以囊韜其形曰冑覆其形使人勿惡也

已衣所以束之曰絞衿絞交也交結之也衿禁也禁

繫之也

舍以珠貝含其口中也

握以物著尸手中使握之也

衣箱曰斂也斂者斂也斂藏不復見也

棺關也關閉也

槨廓也廓落在表之言也

尸已在棺曰柩柩究也送終隨身之制皆究備也

於西壁下塗之曰殯殯賓也賓客遇之言稍遠也塗

曰攢攢木於上而塗之也

三日不生者成服曰緘緘摧也言傷摧也

經實也傷催之實也

絞帶絞麻總為帶也三年之緘曰斬不緝其末直翦

斬而巳期曰齋齋齊也

九月曰大功其布加麤大之功不善治練之也

小功精細之功小有飾也

總麻總絲也績麻細如絲也

錫緘錫易也治其麻使滑易也

疑緘疑儼也儼於吉也

總細如總也

疏疏如總也

環經末無餘散麻圓加環也

弁經如爵弁而素加經也

重死者之資重也含餘米以爲粥投之甕而縣之比
葬未作主權以重主其神也

葬藏也

壙曠也藏於空曠處也

輿棺之車曰輻輻耳也懸於左右前後銅魚搖絞之
屬耳耳然也下接其蓋曰柳

其蓋曰柳柳聚也衆節所聚亦其形僂也亦曰鼈甲
似鼈甲一然也其旁曰牆似屋牆也

妻齊人謂扇爲妻此似之也象妻扇爲清涼也妻有
黼有畫各以其飾名之也兩旁引之曰披披擺也各
於一旁引擺之備傾倚也

從前引之曰縹縹發也發車使前也

懸下曠曰緯緯捋也徐徐捋下之也

棺束曰緘緘函也古者棺不釘也旁際曰小要其要
約小也又謂之衽衽任也任制際會使不解也

送死之器曰明器神明之器異於人也

塗車以泥塗為車也

芻靈束草為人馬靈名之也

喪祭曰奠奠停也言停久也亦言樸奠合體用之也

朔望祭曰殷奠所用殷眾也

既葬還祭於殯宮曰虞謂虞樂安神使還此也

又祭曰卒哭卒止也止孝子無時之哭朝夕而已也

又祭曰祔祭於祖廟以後死孫祔於祖也

明而小祥亦祭名也孝子除首經服練冠也祥善也

加小善之飾也

又期而大祥亦祭名也孝子除緘服服朝服縞冠加

大善之飾也

間月而禫亦祭名也孝子之意澹然哀思益衰也

冢腫也象山頂之高腫起也

墓慕也孝子思慕之處也

丘象丘形也陵亦然也

假葬於道側曰殍殍翳也

日月未滿而葬曰渴言謂欲速葬無恩也

雅名

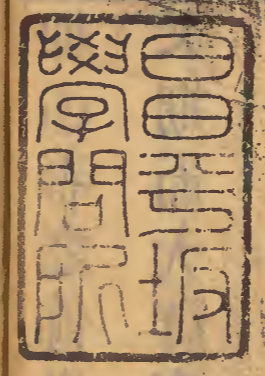
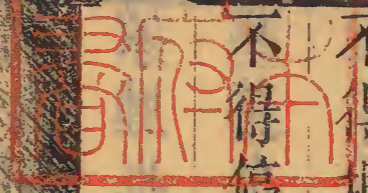
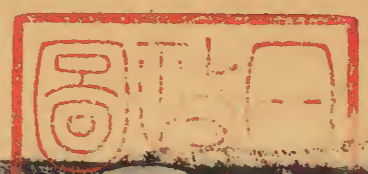
卷四

二十四

過時而不葬曰慢謂慢傲不念早安神也
葬不如禮曰埋埋瘠也趨使腐朽而已也

不得埋之曰弃謂弃之於野也

不得停尸曰捐捐於地邊者也



寬政庚申

