



三畫前

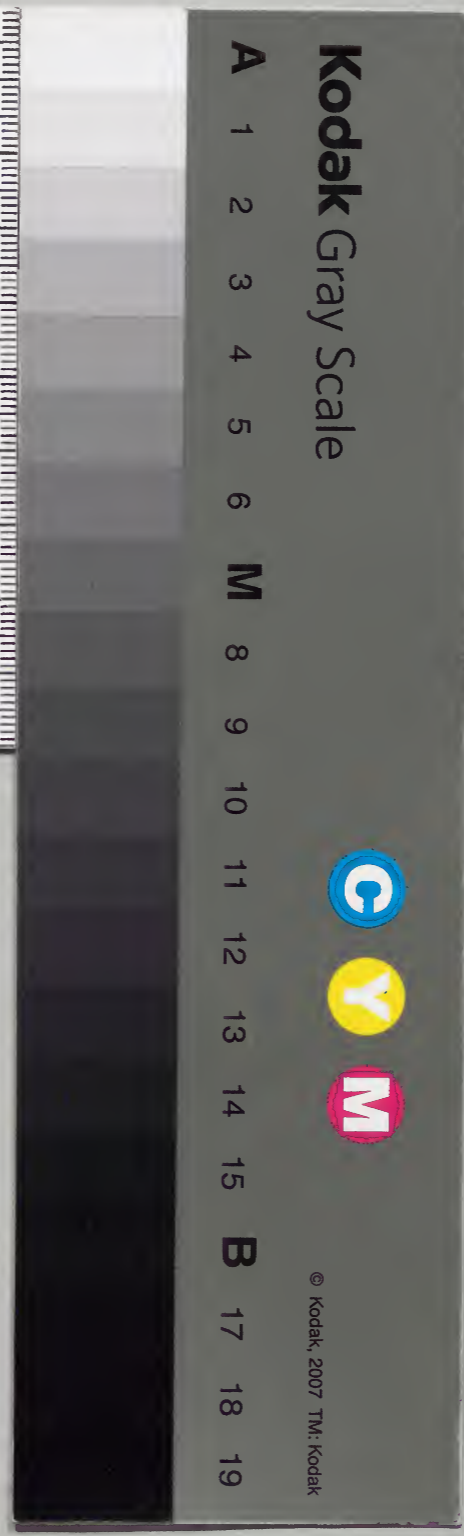
女 <small>九</small>	夕 <small>三</small>	口 <small>九</small>
	夕 <small>四</small>	口 <small>九</small>
	夕 <small>四</small>	土 <small>三</small>
大 <small>六</small>	士 <small>二</small>	士 <small>二</small>

字彙

漢書門	二一〇六	類
函	一四	架

庫文閣内	漢書
二一〇六	類
八函	架

内閣文庫	番號	漢	2106
	冊數	14	(3)
	函號	278	98



綴じ部(喉部分)の文字など開きが不鮮明な箇所あり

新添增補

○平从圓

△上从鱗

四聲韻字彙

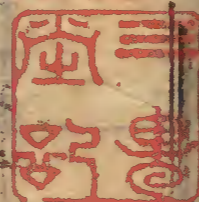
去从方

入从月

改正訛點



淺草文庫



下从
力
與高同
下从
力
與高同
下从
力
與高同

類
與和同
與和同
與和同

只
諸氏切音紙
起語辭詩周南樂只君之又語已辭詩廓風母也天只左

字韻書皆音之移之介二切俗讀作質者訛杜詩只益丹心苦只想

作林眠寒花只暫香閣中只獨看憶渠愁只睡之類但當讀作止也

擊去聲呼也
俗作呼非
名名公爽之采邑也又姓

山間陷泥地
六書正論此即兗州之兗从口象山門也八

可
我切科上聲否之對也許也音也又僅足之辭論語子曰可也又

不可我
孔五切音苦
韓昌黎元和聖德詩皇帝曰嘻豈不在我負鄙為難縱則

音五
有足也又支
延勉切音夷我也禹貢祗台德先又悅也天史公

自序唐堯遜位虞舜不合又與
給同詩太雅黃者合皆又姓

音化開口
史
紙師也切音使籍也說文記事者也又史官世本黃帝始立

凡五十五篇又府史周禮天官宰夫五曰府掌書契以治藏六

百中掌官書以贊治又姓又太史複姓又式至切音試義同

手之右毛是曰人道尚右以右為尊故書文曰右武莫能尚者曰

無出其右又曰手足便右以左為僻故凡曰左道曰左遷曰左計皆此意也又

去聲
爰救切左左相助也易泰象以左右民虞書左右有民周書左右先王

凡言左右者謂於其左右而扶動之也後如左為佐又與侑同周禮太祝享

右祭祀又右師復姓又姓
千記切音異詩小雅我有嘉賓中心喜之鐘鼓既設一朝右之喜叶去聲又叶

諱演女切音雨陸士龍陸丞相誄乃翰
中軍入作內輔公侯陟降在帝左右

呂氏春秋有九猶國又漢地理志臨
淮有九猶縣○亦作九隅系也

兒最
叶
號胡到切音號號教令也○天
巨信
書正譌隸作號俗作號非

與卿石 音滑塞口 合 胡閣切合人聲同也會也相偶也翕也又答也左

同 陰陽三合然後生之 又四合後漢孔奮傳姑臧通貨羌胡市日四合又六合過

秦論履至尊而制六合 又九合相公九合諸侯又姓春秋宋大夫合左師又

古音切音閣兩音為合又亦音為合十合為升又和也又併集也又叶胡急

切音現張平子思玄賦何孤行之幾幾兮予不羣而介立感靈鷲之特棲兮非

淑人之 吳 胡卦切音誦譯也又為之 吉 激質切由入吉善也利也林

希合 日吉誦日上祭日也撰士以射選助祭之臣也詩小雅吉蠲為饋又姓又叶

吊 俗音確易晉上又厲吉叶音其角○毛氏曰从士从口俗作吉非

書乃受同增又周禮春官大司樂六律合陽聲黃鍾太簇姑洗蕤賓夷則無射

六向合陰聲大呂夾鍾仲呂林鍾南呂應鍾律以什同以銅銅者言助陽宣氣

與之同也又同人卦名又姓又叶陽徒郎切音唐詩小雅君子至止福

祿既同魏陳孔道客客難六合咸熙九州來同劉載于戈放馬華陽

錦切音 支申之切音詩呻吟也 名 眉共切音明說文海命也又大也

品也 支虛宜切音布義同 功也號也吉彌也又爾雅自上為名

郭云眉眼之間又姓又去声 敬眉病切與詔同又叶先彌延切音眠三畧內貧

外廉訖譽最名又叶陽謨陽切音施范象曰失德滅名流走死亡韓昌黎曹成

王碑辭子父且勿封二十上守名延延百載以有成王又叶必刃切音償張華鮑

玄泰誅烈考中丞妙世顯名我我先主延資英俊○从口从夕夕者冥也冥不

相見故从口 后 禮注疏后後也後於天子亦以廣後胤也又后土取厚載之

自名會意 義又姓漢有少府后蒼又去声 眉 胡茂切義同又叶慶後五切音

戶蔡中郎胡黃二公贊降神有周生申及甫允茲漢室誕育二后 吏 力地

說文治人者也又所使者曰吏受命於天謂之 止 他魯切音土寫也出也

天吏受命於君謂之官吏又府史之屬亦曰吏 止 也錄也又去声 土故

切義 向 許亮切香夫声說文北出牖也廣韻對也又地名詩小雅作都子

同 餉姓也急就章向莫吉坡向有二 邪姓後以國氏味公子貯字向其孫以五父

字為氏○又古作響學應聲大書止焉別作響非○从口从徐鉉曰牖所以

通入氣 叱 丑亞切音詭怒也又噴 四 音藕和叶 吟 隱綺切音

故从口 吹 俗音伊 支於反切音伊呻也又 君 規雲切音鈞說文尊也白虎通

能羣支論法賞慶刑威日君從之成羣白君又叶 至 淵切音消箕山歌高林

肅兮相錯連展此之處傲堯君劉子修列女頌引過推讓宣王恬焉夙夜崇道

為中興君○从口从尹 吐 音止聲 叶 普浪切音 吮 鳥聲又高聲

因呼來切海李笑声又楚人謂相啁笑曰啁又因湯來切音台姓也又

叶實善至切音異東哲玄居釋東子間居照人並侍下惟深譚隱凡而啁

宥巨九切刺去趨德也惡也過也又與舅同荀子晉之咎犯又

姓也各縣舜臣又作皇陶又叶渠尤切音求易大有初爻匪咎艱則无咎叶

初九九平聲又叶經羊里切音以易噬嗑初爻无咎叶履校滅趾又叶

切音忘周易无咎多此音使隨笑傳王若遣之宋必有咎後雖悔之亦無及已

又叶語臨許切音直三略疆弱相虜其適禁樂延及君

子國受其咎○从人从各各相違故謂之咎俗从下非

歐百同音如支切音而

乳百同音如支切音而

禮負劍辟咎詔之則掩

音能言

三蛇又吐蛇怒也

義同又初加切音察釋典達利宅

切音經齧也易履

虎尾不噬人亨

又津私切音資謀也說文謀事曰

吞又嗜也易萃上及廣吝涕洟

同忍諸笑切音也八寸曰忍

有以鳥鳴之聲為啁

音注鳥聲又職流切音周義同又職救切音盡與啁同鳥喙廣韻鳥口詩

啁

啁

啁

啁

啁

啁

啁

啁

啁

啁

啁

啁

啁

啁

啁

啁

啁

啁

啁

啁

啁

啁

啁

啁

啁

啁

啁

啁

啁

啁

啁

啁

啁

啁

啁

啁

啁

啁

啁

啁

啁

啁

克爲哥又哥餘夷姓○从二可心
長引其聲以誦之也隸用歌譟

咳 牛何切我格古百切音
咳 咳枝柯也
咳 咳文各

嗽 七肖切蓋去聲說文口不容也
禮投壘枉失哨並謙詩
示警也今在成之所防盜之處名曰哨亦此意也又
先彫切音宵義

嘍 音提號流
嘍 嘍方至切音
嘍 嘍同

嘍 音提號流
嘍 嘍方至切音
嘍 嘍同

嘍 音提號流
嘍 嘍方至切音
嘍 嘍同

嘍 音提號流
嘍 嘍方至切音
嘍 嘍同

嘍 音提號流
嘍 嘍方至切音
嘍 嘍同

嘍 音提號流
嘍 嘍方至切音
嘍 嘍同

嘍 音提號流
嘍 嘍方至切音
嘍 嘍同

嘍 音提號流
嘍 嘍方至切音
嘍 嘍同

嘍 音提號流
嘍 嘍方至切音
嘍 嘍同

嘍 音提號流
嘍 嘍方至切音
嘍 嘍同

嘍 音提號流
嘍 嘍方至切音
嘍 嘍同

嘍 音提號流
嘍 嘍方至切音
嘍 嘍同

嘍 音提號流
嘍 嘍方至切音
嘍 嘍同

父曰喚醫子不足
與謀又食飽喚氣
連切音先晉郭景純江賦揚鱗掉尾噴浪飛涎挑流呼哈隨浪遊延

多言說文秀語也
以然切音延涎讓急貌又叶
孫

力地切音
利五篇言也
唏又

唐虞為唐侯南有晉水至子變乃改國號曰晉後徙曲
沃又徙居絳今山西太原平陽是也又魯地春秋公及我盟于唐又大言也又

荒唐廣大無域畔也又莽蕩貌又兔絲曰唐夏生苗如絲蔓延木上生實如蠶
子詩靡風爰采唐矣又廟中路亦曰唐詩陳風中唐有甕又姓又叶

音同歐陽脩楊諫議銘震官未尉四世以公於陵正直僕射于唐○六書正譌
作隄岸以偃豬之名也餘皆假

借从口象刑庫聲別作塘塘非

嘍烏和切音嘍邊孔切十上声瓜多實貌詩大雅瓜瓞嘍嘍

嘍與吟同又嘍渠飲切嘍大笑也又口高貌又嘍方孔切風上声亦口高貌

嘍與吟同又嘍渠飲切嘍大笑也又口高貌又嘍方孔切風上声亦口高貌

嘍與吟同又嘍渠飲切嘍大笑也又口高貌又嘍方孔切風上声亦口高貌

嘍與吟同又嘍渠飲切嘍大笑也又口高貌又嘍方孔切風上声亦口高貌

嘍與吟同又嘍渠飲切嘍大笑也又口高貌又嘍方孔切風上声亦口高貌

嘍與吟同又嘍渠飲切嘍大笑也又口高貌又嘍方孔切風上声亦口高貌

嘍與吟同又嘍渠飲切嘍大笑也又口高貌又嘍方孔切風上声亦口高貌

嘍與吟同又嘍渠飲切嘍大笑也又口高貌又嘍方孔切風上声亦口高貌

嘍與吟同又嘍渠飲切嘍大笑也又口高貌又嘍方孔切風上声亦口高貌

嘍與吟同又嘍渠飲切嘍大笑也又口高貌又嘍方孔切風上声亦口高貌

嘍與吟同又嘍渠飲切嘍大笑也又口高貌又嘍方孔切風上声亦口高貌

嘍與吟同又嘍渠飲切嘍大笑也又口高貌又嘍方孔切風上声亦口高貌

嘍與吟同又嘍渠飲切嘍大笑也又口高貌又嘍方孔切風上声亦口高貌

嘍與吟同又嘍渠飲切嘍大笑也又口高貌又嘍方孔切風上声亦口高貌

維相和心志
娛樂宅音鏗
式至
啼 號也池也鳴也
嗔 同顏氏家
九 嗚 唐文
啞 同帝

其 徒感切上音豐厚
客 音客效
啞 烏舍切音庵噴噴不
啞 同帝

善 伊昔切音益快也
啞 同帝
啞 烏舍切音庵噴噴不
啞 同帝

啞 魚容切音顯噏噏魚口上見貌
啞 同帝
啞 烏舍切音庵噴噴不
啞 同帝

啞 稷同 噏 於非切
啞 同帝
啞 烏舍切音庵噴噴不
啞 同帝

善 上漢切然上音良也
啞 同帝
啞 烏舍切音庵噴噴不
啞 同帝

啞 尼猷切細平聲
啞 同帝
啞 烏舍切音庵噴噴不
啞 同帝

啞 居諧切音皆鳥鳴聲徐曰音動且和也又叶
啞 同帝
啞 烏舍切音庵噴噴不
啞 同帝

啞 居奚切音甚詩周用其鳴啞啞徐幹齊都賦管
啞 同帝
啞 烏舍切音庵噴噴不
啞 同帝

啞 居奚切音甚詩周用其鳴啞啞徐幹齊都賦管
啞 同帝
啞 烏舍切音庵噴噴不
啞 同帝

啞 居奚切音甚詩周用其鳴啞啞徐幹齊都賦管
啞 同帝
啞 烏舍切音庵噴噴不
啞 同帝

啞 居奚切音甚詩周用其鳴啞啞徐幹齊都賦管
啞 同帝
啞 烏舍切音庵噴噴不
啞 同帝

啞 居奚切音甚詩周用其鳴啞啞徐幹齊都賦管
啞 同帝
啞 烏舍切音庵噴噴不
啞 同帝

啞 居奚切音甚詩周用其鳴啞啞徐幹齊都賦管
啞 同帝
啞 烏舍切音庵噴噴不
啞 同帝

啞 居奚切音甚詩周用其鳴啞啞徐幹齊都賦管
啞 同帝
啞 烏舍切音庵噴噴不
啞 同帝

啞 居奚切音甚詩周用其鳴啞啞徐幹齊都賦管
啞 同帝
啞 烏舍切音庵噴噴不
啞 同帝

啞 居奚切音甚詩周用其鳴啞啞徐幹齊都賦管
啞 同帝
啞 烏舍切音庵噴噴不
啞 同帝

啞 居奚切音甚詩周用其鳴啞啞徐幹齊都賦管
啞 同帝
啞 烏舍切音庵噴噴不
啞 同帝

啞 居奚切音甚詩周用其鳴啞啞徐幹齊都賦管
啞 同帝
啞 烏舍切音庵噴噴不
啞 同帝

啞 居奚切音甚詩周用其鳴啞啞徐幹齊都賦管
啞 同帝
啞 烏舍切音庵噴噴不
啞 同帝

啞 居奚切音甚詩周用其鳴啞啞徐幹齊都賦管
啞 同帝
啞 烏舍切音庵噴噴不
啞 同帝

喉 武粉切 喉 呼玩切 歡 同上也 噤 房連切音駢巧言

見曰喜怒之喜上聲悅好之喜去聲 噤 許意切詩小雅我有嘉賓中心喜之毛

工厭哉 从 噤 音胡何也 噤 謾字 噤 音厚吐也 噤 於適切音餽

豈俗作喜誤 噤 音胡何也 噤 謾字 噤 音厚吐也 噤 於適切音餽

人聲訶也又噤 噤 怒聲又叶 噤 一既切音意同 噤 又蟲鳴文選促織詩唧唧

復唧 噤 上 噤 同 噤 立塊切魁去聲歎息聲論 噤 知隴切音塚不能言又

寵氣急 噤 音他合切音 噤 古又壽字 噤 兩非切音韋 噤 丑勇切音

之貌 噤 音塔狗食貌 噤 又古作噤字 噤 兩非切音韋 噤 丑勇切音

音插 噤 音古遠切音 噤 又虛加切音綴義同 噤 漢中山靖王傳象噤

多言 噤 音關鳥和鳴 噤 又虛加切音綴義同 噤 漢中山靖王傳象噤

溫潤之也 噤 音虛呂切音許與煦同 噤 莫干切音曼欺也 噤 按 噤

又 噤 胡光切音黃小兒泣聲詩小雅其泣嗷嗷 噤 此字當作噤恐傳寫之謬 噤

又 噤 胡音切音橫和也 噤 詩周頌鐘鼓嗷嗷 噤 度又 噤 當故切音如唯也又

日 噤 丑亞切音咆服處 噤 尼輒切音聶申言又多言 噤 上聲哀泣不

止 漢武帝賦悲愁於邑宜不可 噤 於晚切音委誓鴛 噤 同 噤 上聲哀泣不

又姓又 噤 雲俱切音下句喻和悅貌又言語順貌又與飲同又噤 噤 居慶

也道藏歌同歡舞雲華衆真欣誰喻丹景矚目精舍我心踟躕 噤 切音敬

見釋 噤 音活切 噤 音齋惹也 噤 音與聲也 噤 音戢衆山

禾切音戈詩幽風亦孔之羸小雅維其嘉矣又爾雅既嘉又叶歌居何切音歌

後漢趙岐傳漢有逸人姓趙名嘉有志無時命也奈何按戈歌二音微有不同

○毛氏曰从耳非聊勞聊曹聲也嗟音崖犬驕嗷音費鬪聲嗶音呼

虎自怒也又姓嗞至音職白切音質嗞批招切音飄無節度也又疾吹之貌又

也又姓嗞多言又嗞嗞痕貌嗞訖點切好入嗞音演大笑嗞音與齡

也嗞直教切音掉衆聲又嗞平聲笑貌嗞音舉雅切音賈福也又

禮運修其祝嘏又大也嘏也又叶嘏果五切音古韓昌黎曰嘏音息入切音習

元和聖德詩飲沃羶羶產祥降嘏鳳凰應奏舒翼自拊嘏音習息寒聲

嘏音玉篇惡占嘏音胡桂切音惠微貌詩名南嘏彼小星又明貌詩大

頤嘏嘏音古麻切音嘏音與呼同又姓又去聲嘏呼故切孟嘏音居有切音交雞鳴也

其志嘏嘏音與呼同又姓又去聲嘏呼故切孟嘏音居有切音交雞鳴也

嘏音與呼同又姓又去聲嘏呼故切孟嘏音居有切音交雞鳴也

嘏音與呼同又姓又去聲嘏呼故切孟嘏音居有切音交雞鳴也

嘏音與呼同又姓又去聲嘏呼故切孟嘏音居有切音交雞鳴也

嘏音與呼同又姓又去聲嘏呼故切孟嘏音居有切音交雞鳴也

嘏音與呼同又姓又去聲嘏呼故切孟嘏音居有切音交雞鳴也

嘏音與呼同又姓又去聲嘏呼故切孟嘏音居有切音交雞鳴也

嘏音與呼同又姓又去聲嘏呼故切孟嘏音居有切音交雞鳴也

嘏音與呼同又姓又去聲嘏呼故切孟嘏音居有切音交雞鳴也

嘏音與呼同又姓又去聲嘏呼故切孟嘏音居有切音交雞鳴也

嘏音與呼同又姓又去聲嘏呼故切孟嘏音居有切音交雞鳴也

嘏音與呼同又姓又去聲嘏呼故切孟嘏音居有切音交雞鳴也

嘏音與呼同又姓又去聲嘏呼故切孟嘏音居有切音交雞鳴也

嘏音與呼同又姓又去聲嘏呼故切孟嘏音居有切音交雞鳴也

嘏音與呼同又姓又去聲嘏呼故切孟嘏音居有切音交雞鳴也

嘯 音書鳥喙史楚世家射嘯鳥於東海又星嘯 火乘切音
義同 **嘯** 名又 **嘯** 呼對切音喙義同又 **嘯** 竹角切音喙與喙同 **嘯** 口庭切音

嘯 偏 **嘯** 子延切音煎 **嘯** 音莫半切 **嘯** 音謾敗也 **嘯** 雙冬切音 **嘯** 火合切音 **嘯**

嘯 業 **嘯** 魚性切音 **嘯** 音響虛文切 **嘯** 音謾專變聲徐有節也詩小雅 **嘯** 音

嘯 嘯又室深廣貌 **嘯** 音響虛文切 **嘯** 音謾專變聲徐有節也詩小雅 **嘯** 音

嘯 嘯又室深廣貌 **嘯** 音響虛文切 **嘯** 音謾專變聲徐有節也詩小雅 **嘯** 音

嘯 嘯又室深廣貌 **嘯** 音響虛文切 **嘯** 音謾專變聲徐有節也詩小雅 **嘯** 音

嘯 嘯又室深廣貌 **嘯** 音響虛文切 **嘯** 音謾專變聲徐有節也詩小雅 **嘯** 音

嘯 嘯又室深廣貌 **嘯** 音響虛文切 **嘯** 音謾專變聲徐有節也詩小雅 **嘯** 音

嘯 嘯又室深廣貌 **嘯** 音響虛文切 **嘯** 音謾專變聲徐有節也詩小雅 **嘯** 音

嘯 嘯又室深廣貌 **嘯** 音響虛文切 **嘯** 音謾專變聲徐有節也詩小雅 **嘯** 音

嘯 嘯又室深廣貌 **嘯** 音響虛文切 **嘯** 音謾專變聲徐有節也詩小雅 **嘯** 音

嘯 嘯又室深廣貌 **嘯** 音響虛文切 **嘯** 音謾專變聲徐有節也詩小雅 **嘯** 音

嘯 嘯又室深廣貌 **嘯** 音響虛文切 **嘯** 音謾專變聲徐有節也詩小雅 **嘯** 音

嘯 嘯又室深廣貌 **嘯** 音響虛文切 **嘯** 音謾專變聲徐有節也詩小雅 **嘯** 音

嘯 嘯又室深廣貌 **嘯** 音響虛文切 **嘯** 音謾專變聲徐有節也詩小雅 **嘯** 音

嘯 嘯又室深廣貌 **嘯** 音響虛文切 **嘯** 音謾專變聲徐有節也詩小雅 **嘯** 音

嘯 嘯又室深廣貌 **嘯** 音響虛文切 **嘯** 音謾專變聲徐有節也詩小雅 **嘯** 音

嘯 嘯又室深廣貌 **嘯** 音響虛文切 **嘯** 音謾專變聲徐有節也詩小雅 **嘯** 音

嘯 嘯又室深廣貌 **嘯** 音響虛文切 **嘯** 音謾專變聲徐有節也詩小雅 **嘯** 音

音書噴噴大吐史記漢武帝迎同母姊姊匿牀下帝起車泣

日噴太姊何藏之深也又陶鳥首切音厄噴噴謂多詞句也

各切音洛噴而如聶噴多言噴噴昌約切音

噴有牙辯如聶噴多言噴噴昌約切音

交切孝平噴如聶噴多言噴噴昌約切音

噴噴噴噴噴噴噴噴噴噴噴噴噴噴噴噴噴噴噴噴噴噴噴

噴噴噴噴噴噴噴噴噴噴噴噴噴噴噴噴噴噴噴噴噴噴噴

噴噴噴噴噴噴噴噴噴噴噴噴噴噴噴噴噴噴噴噴噴噴噴

噴噴噴噴噴噴噴噴噴噴噴噴噴噴噴噴噴噴噴噴噴噴噴

噴噴噴噴噴噴噴噴噴噴噴噴噴噴噴噴噴噴噴噴噴噴噴

噴噴噴噴噴噴噴噴噴噴噴噴噴噴噴噴噴噴噴噴噴噴噴

噴噴噴噴噴噴噴噴噴噴噴噴噴噴噴噴噴噴噴噴噴噴噴

噴噴噴噴噴噴噴噴噴噴噴噴噴噴噴噴噴噴噴噴噴噴噴

噴噴噴噴噴噴噴噴噴噴噴噴噴噴噴噴噴噴噴噴噴噴噴

噴噴噴噴噴噴噴噴噴噴噴噴噴噴噴噴噴噴噴噴噴噴噴

噴噴噴噴噴噴噴噴噴噴噴噴噴噴噴噴噴噴噴噴噴噴噴

噴噴噴噴噴噴噴噴噴噴噴噴噴噴噴噴噴噴噴噴噴噴噴

噴噴噴噴噴噴噴噴噴噴噴噴噴噴噴噴噴噴噴噴噴噴噴

噴噴噴噴噴噴噴噴噴噴噴噴噴噴噴噴噴噴噴噴噴噴噴

噴噴噴噴噴噴噴噴噴噴噴噴噴噴噴噴噴噴噴噴噴噴噴

噴噴噴噴噴噴噴噴噴噴噴噴噴噴噴噴噴噴噴噴噴噴噴

噴噴噴噴噴噴噴噴噴噴噴噴噴噴噴噴噴噴噴噴噴噴噴

噴噴噴噴噴噴噴噴噴噴噴噴噴噴噴噴噴噴噴噴噴噴噴

噴噴噴噴噴噴噴噴噴噴噴噴噴噴噴噴噴噴噴噴噴噴噴

噴噴噴噴噴噴噴噴噴噴噴噴噴噴噴噴噴噴噴噴噴噴噴

噴噴噴噴噴噴噴噴噴噴噴噴噴噴噴噴噴噴噴噴噴噴噴

噴噴噴噴噴噴噴噴噴噴噴噴噴噴噴噴噴噴噴噴噴噴噴

噴噴噴噴噴噴噴噴噴噴噴噴噴噴噴噴噴噴噴噴噴噴噴

噴噴噴噴噴噴噴噴噴噴噴噴噴噴噴噴噴噴噴噴噴噴噴

噴噴噴噴噴噴噴噴噴噴噴噴噴噴噴噴噴噴噴噴噴噴噴

噴噴噴噴噴噴噴噴噴噴噴噴噴噴噴噴噴噴噴噴噴噴噴

倉城陸田云困聚也亦散也國語曰市無赤米而困陸空虛先儒以為圓曰困
方曰鹿鹿善聚亦善散故困或謂之鹿也又輪困屈曲盤旋貌又困巨允切音
窘義 **圃** 又假神切音甲義同 **圃** 古文 **圃** 徐曰圃者楸也龍鬚之名

禮月令疏云 **圃** 古慕切音故堅牢也 **圃** 音迷地名 **圃** 王猛切音
也秦曰圃圃 **圃** 所謂也又姓又僕圃東姓 **圃** 圃正謂从口會意古声疾之
牢不可丟者曰圃又錄金石圃 **圃** 圃正謂从口會意古声疾之

曰切音質 **圃** 爰救切音又苑有垣也初學記圃猶有也 **圃** 胡谷切音解
篇下入也 **圃** 圃一曰以域養禽獸詩大雅王在靈圃又 **圃** 胡谷切音解
義同又叶 **圃** 千六切音欲劉向九歎堂考棄于澤州咆噬盡于雀鹿麒麟奔於
九阜兼羅羣而逸圃又叶 **圃** 于貴切音位 **圃** 平于東京賦悉率百禽鳩諸靈圃
獸之所同是謂告備又叶 **圃** 羽軌切音偉司馬長 **圃** 古文國字 **圃** 字伯樽

卿頌般般之獸樂我君圃 **圃** 古音黑章其儀可喜 **圃** 古文 **圃** 字 **圃** 字伯樽
圃 職 古文國字 **圃** 字 **圃** 字伯樽 **圃** 字伯樽 **圃** 字伯樽

魚也切音銀地名徐廣 **圃** 圃面本字 **圃** 圃字 **圃** 圃字 **圃** 圃字

圃 博古切音補種菜之處 **圃** 圃字 **圃** 圃字 **圃** 圃字

其樂也又姓又叶 **圃** 圃字 **圃** 圃字 **圃** 圃字

於蒼梧兮夕余至乎懸圃 **圃** 圃字 **圃** 圃字 **圃** 圃字

圃 胡南切音含舌也又 **圃** 戶感切含上声口上曰曝口下曰 **圃** 圃以轉

圃 圃字 **圃** 圃字 **圃** 圃字 **圃** 圃字

圃 圃字 **圃** 圃字 **圃** 圃字 **圃** 圃字

圃 圃字 **圃** 圃字 **圃** 圃字 **圃** 圃字

圃 圃字 **圃** 圃字 **圃** 圃字 **圃** 圃字

圃 圃字 **圃** 圃字 **圃** 圃字 **圃** 圃字

馬 玉篇馬也 園 定于權切音員說文所以樹果也師古曰養鳥獸

園 日苑苑有垣曰園又園漢有文園侯園曾子問

先于權切音員與方對易繫辭著之德圓而神卦之德方以知又騁也全也

又與卯同山海經流沙之西丹山之南有鳳之圓圓古卯字見釋略又叶

余倫切音云晉蔡洪園基賦曲直有 園 於洽切音軌疏園音下

正方而不圓算徒授卒三百惟羣 園 也馬融長笛賦應園實被

大書正譌从口象官垣道路之形 園 烏還切音繕淵漆水勢回

中象岐道入宮中也別作壺非 園 旋貌郭景純江賦涪淵澹

圖 達春切音 園 同都切音徒謀也畫也又圖書文籍也又何圖聖人則之

卷玉篇邑名 園 而畫也浮園塔也今謂僧亦曰浮圖亦作浮屠○徐鍇曰

圖規畫之 園 徒官切段平聲園也聚也又叶 園 徒治切音田

也故从口 園 樂天悟真寺詩悠悠白雲過決開露青天西北日落

紅 園 亦同切音 園 胡對切音 園 苦本切音 園 須緣切音宜

園 亦同切音 園 賈誼傳天下園視而起又園法錢也又 園 胡關切音還

繞也 園 也後漢紀冠帶園橋 園 求切音由義同 園 口

門 園 六書正譌俗用圓非 園 與四同又 園 干

本切音 園 盧宮切音 園 求切音由義同 園 口

園 求切音由義同 園 口

園 口

園 口

園 口

土部

土 他魯切免上聲土也稱地為后土取厚載之義又五行之中央主於四

季各十八日又 土 徒古切音杜桑根白皮詩翻風徹彼桑土凡木根之皮

皆曰土桑白皮曰桑土非土事指桑白皮也又叶 土 董五切音觀介之推龍蛇

歌五此從之周流天下龍反其淵安其壤上下音戶又 土 獄城也獄城必園

示仁 土 點切音振山曲也楚辭塊塊山曲 土 他頂切音挺善也

虛也凡聽廷望之類皆从此徐鉉曰人在土上 土 成也驗也審也各也

壬然而立也與壬字中畫長者不同 土 音任平聲 土 徒鼎切庭

古壞切音怪冰類之間謂致力 土 之深切音針 土 渠斥切音勸

於地曰土又 土 苦骨切音窟義同 土 卦古國名 土 玉篇切土壘也

代切辨也又叶 土 此是切音他 土 齊七政禮文正世子食也 土 在視寒煖之節又 土 去声作

詩小雅我辰安在 土 从土从手 土 音于岸 土 入聲高貌 土 同

王執鎮圭公執桓圭侯執信圭伯執躬圭說文桓圭尤士信圭躬圭皆七寸又

六十四卦為圭十圭為一食又四圭為撮三指撮又刀圭本草十分方寸七

之一准婦梧桐子大也方寸七者作七正方寸抄散或不落為度又圭田圭

之為言潔也田之所入以奉祭祀故曰圭由又土圭周禮大司徒以土圭之法

測正深正日景以求地中鄭康成曰圭長尺有五寸以夏至日立八尺之

表與景適正與土圭等謂之地中又姓說文圭以封諸侯故从重土

地音與切音瘠也又延知切音夷楚謂橋為地漢張良受書地土

知切之也从已矣之已與音再切地音徒利切音第地在天之氣中順承天

之祀不同音再切者从入已之已施而成物也又叶齊都黎切音低易繫辭

則觀法于地叶與地之宜李太白大鵬賦入乎汪洋之地叶逆高天而下垂

又叶唐過切音惰屈原九章閉心自慎終不失過今秉德無私參天地兮

往音倉先切音于倉丘同四圻與畿同地方千里為圻左傳

同圻音莫勃切音沒埋物史記王翦偷合取容以至功身圻音卑垢圻

址音紙基也圻音諸氏切音止圻音南晚切音反坡坂又叶南免切

柳蔭坂羽從風飄鱗隨浪轉又叶直乎絢切音近片蘇子由閑坑音堯字

燕亭詩諸峯宿霧收草木朝陽絢益雲出山劉勰泉垂坂均音規倫切音鈞平也

日制長七尺繫之以絲以均鐘音又成均五帝學名又與鈞同詩小雅秉國之

有又石專均服振旅注戎事上下同服故曰均振又叶居員切音均韓昌黎

孟東野失子詩問天去下人薄厚杜古文徐呂切音至音鑿字

胡不均天曰天地由來不相關杜古文徐呂切音至音鑿字

坑音冗地名坑音敷房切音方說文巨車之名又陽坊音房例切焚上聲

裏五築城也坊音符方切音房坊以畜水亦以鄣水坊音房例切焚上聲

京師又音步問空音同入曾官之嗟哉坊音他蓋切塔平

切益去聲義同空音同入曾官之嗟哉坊音他蓋切塔平

音避配合也太坎音苦感切堪上聲險也降也小隄也又卦名又爾雅小壘

玄經陰陽坎泰坎謂之坎其形似壺又擊鼓聲詩陳風坎其擊鼓又姓又叶

音與行對又古人謂跪為坐釋名坐挫也骨節挫屈也又去音

音祖臥切坐罪坐獄誣告反坐從土从雷雷土所止與雷同意

孔安國書傳序焚書坑儒又姓又叶陽居即切音岡東方

湖七諫高山崔嵬兮水流湯湯死白將至兮與麋鹿同坑音地相次有等級

也六書正坡音普木切破音普作切潘音古

音隸作陸非坡音普木切破音普作切潘音古

音卦名與乾對地道也臣道也妻道也又叶區倫切屈平聲陸士衡吳大帝

詩厥靈伊何克望克仁茂對四象克配乾坤又叶區倫切屈平聲陸士衡吳大帝

賦已記盤盤隨天博旋容容無為壽極乾坤又叶冠透員切音拳蘇子瞻服胡
麻賦至陽赫赫發官坤今至陰肅肅墮于乾兮○古作象六斷連則為用

垣 七余切音 垣也安也明也竟也又姓 垣同 垣 羊之切音

垣 苦含切音垣土器也謝玄寄 垣 夷蒲明切音 垣 日水衝岸翹曰垣

垣 舍之名別作店非 垣 古罵切音卦 垣 乃里切音你地名 垣 古又 垣 同

垣 俗作 垣 都念切音店說文屏也障也又反爵之垣在兩楹之間論語邦本
非 垣 為兩君之好有反垣又土垢所以藏食物禮內則土於垣 六書

垣 云塊輒霧氣味也又平聲 垣 烏郎 垣 符勿切音佛佛佛塵 垣 音凹與凹

垣 切義同又去聲 垣 於浪切義同 垣 起也韓詩牙轟前空佛 垣 音凹與凹

垣 同地坳下 垣 盧谷切音六幸梁越 垣 去鳩切音丘 垣 音凹與凹

垣 也不平也 垣 地又土塊曰壘又姓 垣 聚也空也大也 垣 音凹與凹

垣 野今作牧說文朝歌南七十里地 垣 口我切音可坎垣不平貌又 垣 音凹與凹

垣 非 垣 同 垣 音問切音 垣 同 垣 血沸也空也 垣 音凹與凹

垣 又塵貌 垣 陳知切音也小者也詩秦風在在水中也 垣 音凹與凹

垣 昭十三年 垣 地 垣 知切音也 垣 末塵壤也 垣 裂也禮月令仲

垣 有肉如坵 垣 地 垣 知切音也 垣 末塵壤也 垣 裂也禮月令仲

垣 冬地始坵又分開也 垣 易解自果草木皆甲坵又坵副難產也詩大雅 垣 呈切

垣 不坵不副 垣 史楚世家陸終生子六人辨割而產○亦作坵俗作坵 垣 呈切

垣 音壘 垣 直臣切除 垣 防父切音附白坵泊右英也長卿 垣 火鳥

垣 浮坪 垣 丈凡切音堆城三 垣 直追切音瑞平聲自上縫下也又幾也將

垣 辰偽切音瑞亦縫下義也 垣 刑鑄金模也 垣 桶王篇年坵 垣 寄切

垣 又舜臣名盧書俞咨垂 垣 盧及切音 垣 五根切音 垣 音該說文

垣 音忌 垣 胡格切音劾土 垣 盧及切音 垣 五根切音 垣 音該說文

垣 堅上 垣 胡格切音劾土 垣 盧及切音 垣 五根切音 垣 音該說文

垣 王篇 垣 疾資切音慈 垣 盧及切音 垣 五根切音 垣 音該說文

垣 地名 垣 疾資切音慈 垣 盧及切音 垣 五根切音 垣 音該說文

垣 兼城八極地也又坵下地名在沛郡又隄也又數也風俗通十萬曰億億曰

垣 兆十兆曰經十經曰垣又叶堅奚切音基郭景純遊仙詩姪娥揚妙音洪崖

垣 鎮其願升降隨長 垣 伊真切音因上城具又塞也 垣 厚 垣 同

垣 煙飄飄戲九城 垣 六書正鵠別作墜墜並非 垣 厚 垣 同

垣 堯直紹切音趙壇 垣 雍且狀孟康曰狀崩也蘇林曰狀游也與復同

垣 堯直紹切音趙壇 垣 雍且狀孟康曰狀崩也蘇林曰狀游也與復同

取其增高之義是或一見而曰從守者非未達說文之旨矣 **珠** 徒果切音柁室塾也又 **垓** 宅加切音柁與吐火切音爰義同 **梁** 同

坳 古委切音癸凡垣墉也 **坳** 宅加切音柁與吐火切音爰義同 **垓** 宅加切音柁與吐火切音爰義同 **垓** 宅加切音柁與吐火切音爰義同

汪 見周宣王石鼓 **垓** 宅加切音柁與吐火切音爰義同 **垓** 宅加切音柁與吐火切音爰義同 **垓** 宅加切音柁與吐火切音爰義同

坳 中坳又叶 **垓** 宅加切音柁與吐火切音爰義同 **垓** 宅加切音柁與吐火切音爰義同 **垓** 宅加切音柁與吐火切音爰義同

垓 宅加切音柁與吐火切音爰義同 **垓** 宅加切音柁與吐火切音爰義同 **垓** 宅加切音柁與吐火切音爰義同 **垓** 宅加切音柁與吐火切音爰義同

垓 宅加切音柁與吐火切音爰義同 **垓** 宅加切音柁與吐火切音爰義同 **垓** 宅加切音柁與吐火切音爰義同 **垓** 宅加切音柁與吐火切音爰義同

垓 宅加切音柁與吐火切音爰義同 **垓** 宅加切音柁與吐火切音爰義同 **垓** 宅加切音柁與吐火切音爰義同 **垓** 宅加切音柁與吐火切音爰義同

垓 宅加切音柁與吐火切音爰義同 **垓** 宅加切音柁與吐火切音爰義同 **垓** 宅加切音柁與吐火切音爰義同 **垓** 宅加切音柁與吐火切音爰義同

垓 宅加切音柁與吐火切音爰義同 **垓** 宅加切音柁與吐火切音爰義同 **垓** 宅加切音柁與吐火切音爰義同 **垓** 宅加切音柁與吐火切音爰義同

垓 宅加切音柁與吐火切音爰義同 **垓** 宅加切音柁與吐火切音爰義同 **垓** 宅加切音柁與吐火切音爰義同 **垓** 宅加切音柁與吐火切音爰義同

垓 宅加切音柁與吐火切音爰義同 **垓** 宅加切音柁與吐火切音爰義同 **垓** 宅加切音柁與吐火切音爰義同 **垓** 宅加切音柁與吐火切音爰義同

垓 宅加切音柁與吐火切音爰義同 **垓** 宅加切音柁與吐火切音爰義同 **垓** 宅加切音柁與吐火切音爰義同 **垓** 宅加切音柁與吐火切音爰義同

垓 宅加切音柁與吐火切音爰義同 **垓** 宅加切音柁與吐火切音爰義同 **垓** 宅加切音柁與吐火切音爰義同 **垓** 宅加切音柁與吐火切音爰義同

垓 宅加切音柁與吐火切音爰義同 **垓** 宅加切音柁與吐火切音爰義同 **垓** 宅加切音柁與吐火切音爰義同 **垓** 宅加切音柁與吐火切音爰義同

垓 宅加切音柁與吐火切音爰義同 **垓** 宅加切音柁與吐火切音爰義同 **垓** 宅加切音柁與吐火切音爰義同 **垓** 宅加切音柁與吐火切音爰義同

垓 宅加切音柁與吐火切音爰義同 **垓** 宅加切音柁與吐火切音爰義同 **垓** 宅加切音柁與吐火切音爰義同 **垓** 宅加切音柁與吐火切音爰義同

垓 宅加切音柁與吐火切音爰義同 **垓** 宅加切音柁與吐火切音爰義同 **垓** 宅加切音柁與吐火切音爰義同 **垓** 宅加切音柁與吐火切音爰義同

秦亦四代之制東曰陽館南曰明堂中央曰太廟西曰總章北曰元堂又山之
寬平處曰堂詩秦風終南何有有紀有堂又楚楚大夫五尚之後又高堂復姓
以窺望城下河以爲名○亦作睥睨又作睥倪堅勁也剛也強也又中
軍曰中堅古軍將最尊居中以堅銳自輔又姓漢二十八將揚化將軍堅鍾又
諡法彰義掩過曰堅又叶國古因切音中雷義傳鄉里語膠漆自謂堅不如雷

與堆堆都回切對平聲聚土爲堆堆楚辭陵魁堆以蔽視堆黃土乃黏今人謂水中泥黏者爲堆
又膠居忍切音謹鳥頭也本草鳥頭與附子同根形似鳥身之頭蜀人謂鳥頭
苗爲草草詩大雅董茶如節又木名與種同禮月命木董榮了從華从土思謂
訓土宜从土訓草宜从草訓木宜从本故說

文於董字止訓土也今俗混用故併注之堆肥壤謂之堆肥壤謂之堆
雍也又望望過各切音惡涂也爾雅牆謂之望釋名望者亞之也次也先泥
壙也

壙也望望過各切音惡涂也爾雅牆謂之望釋名望者亞之也次也先泥
壙也望望過各切音惡涂也爾雅牆謂之望釋名望者亞之也次也先泥
壙也望望過各切音惡涂也爾雅牆謂之望釋名望者亞之也次也先泥
壙也望望過各切音惡涂也爾雅牆謂之望釋名望者亞之也次也先泥

壙也望望過各切音惡涂也爾雅牆謂之望釋名望者亞之也次也先泥
壙也望望過各切音惡涂也爾雅牆謂之望釋名望者亞之也次也先泥
壙也望望過各切音惡涂也爾雅牆謂之望釋名望者亞之也次也先泥
壙也望望過各切音惡涂也爾雅牆謂之望釋名望者亞之也次也先泥

壙也望望過各切音惡涂也爾雅牆謂之望釋名望者亞之也次也先泥
壙也望望過各切音惡涂也爾雅牆謂之望釋名望者亞之也次也先泥
壙也望望過各切音惡涂也爾雅牆謂之望釋名望者亞之也次也先泥
壙也望望過各切音惡涂也爾雅牆謂之望釋名望者亞之也次也先泥

壙也望望過各切音惡涂也爾雅牆謂之望釋名望者亞之也次也先泥
壙也望望過各切音惡涂也爾雅牆謂之望釋名望者亞之也次也先泥
壙也望望過各切音惡涂也爾雅牆謂之望釋名望者亞之也次也先泥
壙也望望過各切音惡涂也爾雅牆謂之望釋名望者亞之也次也先泥

壙也望望過各切音惡涂也爾雅牆謂之望釋名望者亞之也次也先泥
壙也望望過各切音惡涂也爾雅牆謂之望釋名望者亞之也次也先泥
壙也望望過各切音惡涂也爾雅牆謂之望釋名望者亞之也次也先泥
壙也望望過各切音惡涂也爾雅牆謂之望釋名望者亞之也次也先泥

壙也望望過各切音惡涂也爾雅牆謂之望釋名望者亞之也次也先泥
壙也望望過各切音惡涂也爾雅牆謂之望釋名望者亞之也次也先泥
壙也望望過各切音惡涂也爾雅牆謂之望釋名望者亞之也次也先泥
壙也望望過各切音惡涂也爾雅牆謂之望釋名望者亞之也次也先泥

壙也望望過各切音惡涂也爾雅牆謂之望釋名望者亞之也次也先泥
壙也望望過各切音惡涂也爾雅牆謂之望釋名望者亞之也次也先泥
壙也望望過各切音惡涂也爾雅牆謂之望釋名望者亞之也次也先泥
壙也望望過各切音惡涂也爾雅牆謂之望釋名望者亞之也次也先泥

壙也望望過各切音惡涂也爾雅牆謂之望釋名望者亞之也次也先泥
壙也望望過各切音惡涂也爾雅牆謂之望釋名望者亞之也次也先泥
壙也望望過各切音惡涂也爾雅牆謂之望釋名望者亞之也次也先泥
壙也望望過各切音惡涂也爾雅牆謂之望釋名望者亞之也次也先泥

壙也望望過各切音惡涂也爾雅牆謂之望釋名望者亞之也次也先泥
壙也望望過各切音惡涂也爾雅牆謂之望釋名望者亞之也次也先泥
壙也望望過各切音惡涂也爾雅牆謂之望釋名望者亞之也次也先泥
壙也望望過各切音惡涂也爾雅牆謂之望釋名望者亞之也次也先泥

很 聖 俗 塔 逆各切音講 皇 胡光切音黃 博雅堂 聖殿也前漢書作

又家前闕左傳亦 堯 又善行德義曰堯百虎通堯猶曉曉堯至高之貌○說

文从其在元 聖 與垂同說文邊遠也○从王即邊聖之 聖 聖伊甸切音

上高遠也 聖 聖後人作聖下之義而加阜作聖為邊聖 聖 聖水也增

韻棟也又上聲 報 報布耗切音豹答也告也復也酬也禮郊特牲報本反始

又叶 報 報救切音覆國語改葬共世子 報 報救切音救去聲詩大雅無言

誦之曰貞之無報也就是人斯而有是負也 聖 聖仲良切音長祭神所

亦大書正謔从土易音俗作場非 塔 塔詩小雅百堵皆作又姓又 塔 塔止野切

音者縣名史 塔 塔 塔徒果切馳上音兒童飛瓦碌戲也又叶 塔 塔七禾切陸平

亦大書正謔从土易音俗作場非 塔 塔詩小雅百堵皆作又姓又 塔 塔止野切

音者縣名史 塔 塔 塔徒果切馳上音兒童飛瓦碌戲也又叶 塔 塔七禾切陸平

亦大書正謔从土易音俗作場非 塔 塔詩小雅百堵皆作又姓又 塔 塔止野切

音者縣名史 塔 塔 塔徒果切馳上音兒童飛瓦碌戲也又叶 塔 塔七禾切陸平

亦大書正謔从土易音俗作場非 塔 塔詩小雅百堵皆作又姓又 塔 塔止野切

音者縣名史 塔 塔 塔徒果切馳上音兒童飛瓦碌戲也又叶 塔 塔七禾切陸平

亦大書正謔从土易音俗作場非 塔 塔詩小雅百堵皆作又姓又 塔 塔止野切

音者縣名史 塔 塔 塔徒果切馳上音兒童飛瓦碌戲也又叶 塔 塔七禾切陸平

亦大書正謔从土易音俗作場非 塔 塔詩小雅百堵皆作又姓又 塔 塔止野切

音者縣名史 塔 塔 塔徒果切馳上音兒童飛瓦碌戲也又叶 塔 塔七禾切陸平

亦大書正謔从土易音俗作場非 塔 塔詩小雅百堵皆作又姓又 塔 塔止野切

音者縣名史 塔 塔 塔徒果切馳上音兒童飛瓦碌戲也又叶 塔 塔七禾切陸平

亦大書正謔从土易音俗作場非 塔 塔詩小雅百堵皆作又姓又 塔 塔止野切

音者縣名史 塔 塔 塔徒果切馳上音兒童飛瓦碌戲也又叶 塔 塔七禾切陸平

灰同填冠亭年切音田與贊同塞也滿也加也又鼓吉又徒典切田上声

堆盡也音也又國蕩練切田去声亦塞也又國之人切音真安也定也

又國之慎切真去声亦定也又撫也壓也又都田切音顛與填同病也詩小

雅哀我填寡又填池隣切音臣父也詩大雅倉兄填今又孔填不寧鄭氏詩注

云古者填壑苦谷切音

填塵同音壑突土擊也塢鳴字塢證玉篇通也塢塢同塢塢同

詩大雅如填如麓風俗通引詩作填塢塢同塢塢同塢塢同

塢塢古今字也爾雅大填謂之塢塢塢同塢塢同塢塢同

鄧切音進葬下塢塢同塢塢同塢塢同塢塢同

稻胡傳塢下基塢塢同塢塢同塢塢同塢塢同

今衣賸護而蒙塵塢塢同塢塢同塢塢同塢塢同

大鹿行揚土故从鹿塢塢同塢塢同塢塢同塢塢同

塢塢烏侯切音歐塢塢同塢塢同塢塢同塢塢同

塢塢也又聚沙塢塢同塢塢同塢塢同塢塢同

塢塢也又聚沙塢塢同塢塢同塢塢同塢塢同

塢塢也又聚沙塢塢同塢塢同塢塢同塢塢同

塢塢也又聚沙塢塢同塢塢同塢塢同塢塢同

塢塢也又聚沙塢塢同塢塢同塢塢同塢塢同

塢塢也又聚沙塢塢同塢塢同塢塢同塢塢同

塢塢也又聚沙塢塢同塢塢同塢塢同塢塢同

塢塢也又聚沙塢塢同塢塢同塢塢同塢塢同

塢塢也又聚沙塢塢同塢塢同塢塢同塢塢同

塢塢也又聚沙塢塢同塢塢同塢塢同塢塢同

塢塢也又聚沙塢塢同塢塢同塢塢同塢塢同

塢塢也又聚沙塢塢同塢塢同塢塢同塢塢同

塢塢也又聚沙塢塢同塢塢同塢塢同塢塢同

塢塢也又聚沙塢塢同塢塢同塢塢同塢塢同

塢塢也又聚沙塢塢同塢塢同塢塢同塢塢同

塢塢也又聚沙塢塢同塢塢同塢塢同塢塢同

塢塢也又聚沙塢塢同塢塢同塢塢同塢塢同

塢塢也又聚沙塢塢同塢塢同塢塢同塢塢同

塢塢也又聚沙塢塢同塢塢同塢塢同塢塢同

塢塢也又聚沙塢塢同塢塢同塢塢同塢塢同

塢塢也又聚沙塢塢同塢塢同塢塢同塢塢同

塢塢也又聚沙塢塢同塢塢同塢塢同塢塢同

墓 莫故切音暮塚也子孫思慕故曰墓又叶虞莫胡切音模漢書敘傳農不供貢罪不殺孝官不新館陵不崇墓顏師古讀

塋 卑各在河池縣北者謂之曰堯舜飯土塋

塋 交切音敲土不塋

塋 力布切音料塋塋也

塋 連條切音寮義同

塋 壇同塋又叶上聲

塋 音苦圭切音

塋 音苦圭切音

塋 音苦圭切音

塋 音苦圭切音

塋 音苦圭切音

塋 音苦圭切音

塋 音苦圭切音

塋 音苦圭切音

塋 音苦圭切音

塋 音苦圭切音

塋 音苦圭切音

塋 音苦圭切音

塋 音苦圭切音

塋 音苦圭切音

塋 音苦圭切音

塋 音苦圭切音

塋 音苦圭切音

塋 音苦圭切音

塋 音苦圭切音

塋 音苦圭切音

塋 音苦圭切音

塋 音苦圭切音

塋 音苦圭切音

塋 音苦圭切音

塋 音苦圭切音

塋 音苦圭切音

塋 音苦圭切音

塋 音苦圭切音

塋 音苦圭切音

塋 音苦圭切音

塋 音苦圭切音

塋 音苦圭切音

塋 音苦圭切音

塋 音苦圭切音

塋 音苦圭切音

塋 音苦圭切音

塋 音苦圭切音

塋 音苦圭切音

塋 音苦圭切音

塋 音苦圭切音

塋 音苦圭切音

塋 音苦圭切音

塋 音苦圭切音

塋 音苦圭切音

塋 音苦圭切音

塋 音苦圭切音

塋 音苦圭切音

塋 音苦圭切音

塋 音苦圭切音

塋 音苦圭切音

塋 音苦圭切音

塋 音苦圭切音

塋 音苦圭切音

塋 音苦圭切音

塋 音苦圭切音

塋 音苦圭切音

塋 音苦圭切音

塋 音苦圭切音

塋 音苦圭切音

塋 音苦圭切音

塋 音苦圭切音

塋 音苦圭切音

塋 音苦圭切音

塋 音苦圭切音

塋 音苦圭切音

塋 音苦圭切音

塋 音苦圭切音

塋 音苦圭切音

塋 音苦圭切音

塋 音苦圭切音

塋 音苦圭切音

塋 音苦圭切音

塋 音苦圭切音

塋 音苦圭切音

塋 音苦圭切音

塋 音苦圭切音

塋 音苦圭切音

塋 音苦圭切音

塋 音苦圭切音

塋 音苦圭切音

塋 音苦圭切音

塋 音苦圭切音

壘 壘道切音
壘 壘道切音
壘 壘道切音

壘 壘道切音
壘 壘道切音
壘 壘道切音

壘 壘道切音
壘 壘道切音
壘 壘道切音

壘 壘道切音
壘 壘道切音
壘 壘道切音

壘 壘道切音
壘 壘道切音
壘 壘道切音

壘 壘道切音
壘 壘道切音
壘 壘道切音

壘 壘道切音
壘 壘道切音
壘 壘道切音

壘 壘道切音
壘 壘道切音
壘 壘道切音

壘 壘道切音
壘 壘道切音
壘 壘道切音

壘 壘道切音
壘 壘道切音
壘 壘道切音

壘 壘道切音
壘 壘道切音
壘 壘道切音

壘 壘道切音
壘 壘道切音
壘 壘道切音

壘 壘道切音
壘 壘道切音
壘 壘道切音

壘 壘道切音
壘 壘道切音
壘 壘道切音

壘 壘道切音
壘 壘道切音
壘 壘道切音

壘 壘道切音
壘 壘道切音
壘 壘道切音

壘 壘道切音
壘 壘道切音
壘 壘道切音

壘 壘道切音
壘 壘道切音
壘 壘道切音

壘 壘道切音
壘 壘道切音
壘 壘道切音

壘 壘道切音
壘 壘道切音
壘 壘道切音

壘 壘道切音
壘 壘道切音
壘 壘道切音

壘 壘道切音
壘 壘道切音
壘 壘道切音

壘 壘道切音
壘 壘道切音
壘 壘道切音

壘 壘道切音
壘 壘道切音
壘 壘道切音

壹 益悉切音... 說文專壹也廣韻合也誠也醜也增韻閉塞也趙氏解孟

又與一曰天學壹是皆以脩身為本又曰伊真切音因

壹蓋俗作壹蓋○从壹吉聲徐曰从壹取其不泄也

亦曰壻○从音徐曰音有才智之稱又長

也壻者女之長也○六書正譌俗作婿非

雅其類維何室家之壹又居

也又去聲願苦悶切義同

人壽幾何前漢賈誼憂壽不長又常壽復姓又上聲

春酒以介眉壽文○御陟慮切音鑄樂記封堯之後於祝

壽今姓有壽者乃鑄之後仍音鑄也又叶語上與切音堅

天錫皇帝與天齊壽登茲太平無意永又久音舉○顏師古糾繆正俗或問曰

年壽之字地人讀作受音南人則作授音何者為是曰兩音皆通詩云南山有

稷北山有杻樂只君子遐不眉壽此即音受○爾雅壽散髮巖岫此

則音授今或皆讀

如授則失之矣

壻 七倫切音遂與踴同舞貌又壻壻音也又

關切音還

篇海邑名

夕部

夕 諸氏切音山從後至也○說文象入兩腔後有致之者按此字與音

雖者筆畫相似而實不同音雖有右長出於外此字何處縮於中

平 苦瓦切誇上聲跨步

也○从反夕駟字从此

夕 伯盈切音非沽乃水名又

古多積利也○从夕从夕徐

曰盈字从此俗从乃从夕誤

夕 數容切音判相作道也又牽控也爾雅專夕製曳也又

敢直之音

俗作降非

薄江切音靡姓也

○从夕二畫皆平

夕部

夕 蘇回切音

雖行連貌

夕 七人切音親倨也又夕夕行貌○

夕 從允聲六書正譌隸作途越並非

夕 日交倬倬漸卑也也史記泰山之高

字脛升於陸蓋越越

之意俗通用陵後

十壹

苦本切音烟爾雅宮中

街郭璞曰衙衙間道詩大

承晚切音受說文交也廣

韻考又年齒皆曰壽左傳

是酉切詩豳風為此

祝或為鑄後又省為

祝或為鑄後又省為

祝或為鑄後又省為

祝或為鑄後又省為

祝或為鑄後又省為

祝或為鑄後又省為

祝或為鑄後又省為

祝或為鑄後又省為

祝或為鑄後又省為

祝或為鑄後又省為

祝或為鑄後又省為

祝或為鑄後又省為

祝或為鑄後又省為

祝或為鑄後又省為

祝或為鑄後又省為

祝或為鑄後又省為

祝或為鑄後又省為

寘手倫切音勻周也玉篇寘也 **紉**音耽多也 **紉**音那多也 **紉**音那多也 **紉**音那多也

夠音那多也 **夠**音那多也 **夠**音那多也 **夠**音那多也 **夠**音那多也

夢音那多也 **夢**音那多也 **夢**音那多也 **夢**音那多也 **夢**音那多也

紉音那多也 **紉**音那多也 **紉**音那多也 **紉**音那多也 **紉**音那多也

紉音那多也 **紉**音那多也 **紉**音那多也 **紉**音那多也 **紉**音那多也

紉音那多也 **紉**音那多也 **紉**音那多也 **紉**音那多也 **紉**音那多也

紉音那多也 **紉**音那多也 **紉**音那多也 **紉**音那多也 **紉**音那多也

紉音那多也 **紉**音那多也 **紉**音那多也 **紉**音那多也 **紉**音那多也

紉音那多也 **紉**音那多也 **紉**音那多也 **紉**音那多也 **紉**音那多也

紉音那多也 **紉**音那多也 **紉**音那多也 **紉**音那多也 **紉**音那多也

紉音那多也 **紉**音那多也 **紉**音那多也 **紉**音那多也 **紉**音那多也

紉音那多也 **紉**音那多也 **紉**音那多也 **紉**音那多也 **紉**音那多也

紉音那多也 **紉**音那多也 **紉**音那多也 **紉**音那多也 **紉**音那多也

紉音那多也 **紉**音那多也 **紉**音那多也 **紉**音那多也 **紉**音那多也

紉音那多也 **紉**音那多也 **紉**音那多也 **紉**音那多也 **紉**音那多也

紉音那多也 **紉**音那多也 **紉**音那多也 **紉**音那多也 **紉**音那多也

紉音那多也 **紉**音那多也 **紉**音那多也 **紉**音那多也 **紉**音那多也

紉音那多也 **紉**音那多也 **紉**音那多也 **紉**音那多也 **紉**音那多也

紉音那多也 **紉**音那多也 **紉**音那多也 **紉**音那多也 **紉**音那多也

紉音那多也 **紉**音那多也 **紉**音那多也 **紉**音那多也 **紉**音那多也

紉音那多也 **紉**音那多也 **紉**音那多也 **紉**音那多也 **紉**音那多也

紉音那多也 **紉**音那多也 **紉**音那多也 **紉**音那多也 **紉**音那多也

紉音那多也 **紉**音那多也 **紉**音那多也 **紉**音那多也 **紉**音那多也

紉音那多也 **紉**音那多也 **紉**音那多也 **紉**音那多也 **紉**音那多也

紉音那多也 **紉**音那多也 **紉**音那多也 **紉**音那多也 **紉**音那多也

紉音那多也 **紉**音那多也 **紉**音那多也 **紉**音那多也 **紉**音那多也

紉音那多也 **紉**音那多也 **紉**音那多也 **紉**音那多也 **紉**音那多也

大部

大度奈切音代小之對也○又與太同太和太原大王之類是也古生無

大點後加點以別之又姓又 **大**杜臥切音指巨也仲長統詩百家雜碎請用

大從天元氣為舟微風為施又 **大**吐臥切音唾猛也其也又叶 **大**特詩切音也易

大坤六五直方大詩大雅戎雖小子而式弘大又叶 **大**徒古切音杜陽豐豕尚大

大也叶宜照天下也下音戶○說文 **大**祖九切音側說文頭傾 **大**他前

大天大地大入亦大故大象人形 **大**也○从人象形俗講作 **天**切鐵于

大声天者理也氣也元氣廣大曰昊天仁覆闔下曰昊天自上降監曰上天據遠

大視之蒼蒼然曰蒼天下民尊之曰皇天天主宰謂之帝天之功用謂之鬼神

大天之性情謂之乾乾者健也天能健故曰行一周天而又踰一度有北極兩

大極為樞軸持其兩端旋轉不已康節言天依形地附氣其氣極緊故能扛得地

大任氣外有驅殼其厚所以固得此氣也廣雅云天去地一億一萬六千七百八

大十千里半度地之厚與天高等南北相去二億三萬三千五百二十七里二十五步

胡揚切槐 **綯** 上聲義同 **綯** 同 **綯** 寶篇 寶篇切音

胡揚切槐 **綯** 上聲義同 **綯** 同 **綯** 寶篇 寶篇切音

胡揚切槐 **綯** 上聲義同 **綯** 同 **綯** 寶篇 寶篇切音

胡揚切槐 **綯** 上聲義同 **綯** 同 **綯** 寶篇 寶篇切音

胡揚切槐 **綯** 上聲義同 **綯** 同 **綯** 寶篇 寶篇切音

胡揚切槐 **綯** 上聲義同 **綯** 同 **綯** 寶篇 寶篇切音

胡揚切槐 **綯** 上聲義同 **綯** 同 **綯** 寶篇 寶篇切音

胡揚切槐 **綯** 上聲義同 **綯** 同 **綯** 寶篇 寶篇切音

胡揚切槐 **綯** 上聲義同 **綯** 同 **綯** 寶篇 寶篇切音

胡揚切槐 **綯** 上聲義同 **綯** 同 **綯** 寶篇 寶篇切音

胡揚切槐 **綯** 上聲義同 **綯** 同 **綯** 寶篇 寶篇切音

胡揚切槐 **綯** 上聲義同 **綯** 同 **綯** 寶篇 寶篇切音

胡揚切槐 **綯** 上聲義同 **綯** 同 **綯** 寶篇 寶篇切音

胡揚切槐 **綯** 上聲義同 **綯** 同 **綯** 寶篇 寶篇切音

胡揚切槐 **綯** 上聲義同 **綯** 同 **綯** 寶篇 寶篇切音

也又陽他郎切音... 夫音孚無...

湯出雲寶度人經... 夫音孚無...

兩其多已太... 夫音孚無...

大夫又後漢郭泰... 夫音孚無...

故曰丈夫又... 夫音孚無...

又庶人往復... 夫音孚無...

為夫又與秩同... 夫音孚無...

辭論語夫仁者... 夫音孚無...

論語夫二三子... 夫音孚無...

壞切音怪卦名... 夫音孚無...

作夫今文作決... 夫音孚無...

點然今俗悉作... 夫音孚無...

夫故入大部... 夫音孚無...

折也不盡... 夫音孚無...

黎韋夫人墓銘... 夫音孚無...

死孰謂天子... 夫音孚無...

也又盡也... 夫音孚無...

旄中央又廣也... 夫音孚無...

貌詩小雅自飾... 夫音孚無...

作英... 夫音孚無...

夫... 夫音孚無...

夫... 夫音孚無...

夫... 夫音孚無...

夫... 夫音孚無...

夫... 夫音孚無...

夫... 夫音孚無...

夫... 夫音孚無...

夫... 夫音孚無...

夫... 夫音孚無...

夫... 夫音孚無...

夫... 夫音孚無...

本 音勢大也 **奈** 音蓋大也 **夾** 音左右持也又兼也相雜也

於禁中設講席自唱經手錄梵夾又 **胡頰** 切音協挾持也又姓 **夾** 音朱丹

盜竊擄物 **奈** 从二人从夾省二人對輔於肘夾之下夾之意也 **奈** 音龍大也 **奈** 音龍大也 **奈** 音龍大也

奈 音龍大也 **奈** 音龍大也 **奈** 音龍大也 **奈** 音龍大也 **奈** 音龍大也 **奈** 音龍大也

奈 音龍大也 **奈** 音龍大也 **奈** 音龍大也 **奈** 音龍大也 **奈** 音龍大也 **奈** 音龍大也

奈 音龍大也 **奈** 音龍大也 **奈** 音龍大也 **奈** 音龍大也 **奈** 音龍大也 **奈** 音龍大也

奈 音龍大也 **奈** 音龍大也 **奈** 音龍大也 **奈** 音龍大也 **奈** 音龍大也 **奈** 音龍大也

奈 音龍大也 **奈** 音龍大也 **奈** 音龍大也 **奈** 音龍大也 **奈** 音龍大也 **奈** 音龍大也

奈 音龍大也 **奈** 音龍大也 **奈** 音龍大也 **奈** 音龍大也 **奈** 音龍大也 **奈** 音龍大也

奈 音龍大也 **奈** 音龍大也 **奈** 音龍大也 **奈** 音龍大也 **奈** 音龍大也 **奈** 音龍大也

奈 音龍大也 **奈** 音龍大也 **奈** 音龍大也 **奈** 音龍大也 **奈** 音龍大也 **奈** 音龍大也

奈 音龍大也 **奈** 音龍大也 **奈** 音龍大也 **奈** 音龍大也 **奈** 音龍大也 **奈** 音龍大也

奈 音龍大也 **奈** 音龍大也 **奈** 音龍大也 **奈** 音龍大也 **奈** 音龍大也 **奈** 音龍大也

奈 音龍大也 **奈** 音龍大也 **奈** 音龍大也 **奈** 音龍大也 **奈** 音龍大也 **奈** 音龍大也

奈 音龍大也 **奈** 音龍大也 **奈** 音龍大也 **奈** 音龍大也 **奈** 音龍大也 **奈** 音龍大也

奈 音龍大也 **奈** 音龍大也 **奈** 音龍大也 **奈** 音龍大也 **奈** 音龍大也 **奈** 音龍大也

奈 音龍大也 **奈** 音龍大也 **奈** 音龍大也 **奈** 音龍大也 **奈** 音龍大也 **奈** 音龍大也

奈 音龍大也 **奈** 音龍大也 **奈** 音龍大也 **奈** 音龍大也 **奈** 音龍大也 **奈** 音龍大也

奈 音龍大也 **奈** 音龍大也 **奈** 音龍大也 **奈** 音龍大也 **奈** 音龍大也 **奈** 音龍大也

奈 音龍大也 **奈** 音龍大也 **奈** 音龍大也 **奈** 音龍大也 **奈** 音龍大也 **奈** 音龍大也

奈 音龍大也 **奈** 音龍大也 **奈** 音龍大也 **奈** 音龍大也 **奈** 音龍大也 **奈** 音龍大也

奈 音龍大也 **奈** 音龍大也 **奈** 音龍大也 **奈** 音龍大也 **奈** 音龍大也 **奈** 音龍大也

事切音伏太支度首
石赤不奪節士之必
與戈部戲字同
畫同表而音異
車有與又隸輪有與又怒也前漢書嬰傳有知
兩官黃將軍又姓又人名武王之臣名公夷
嬖字
從此
明羊超然遠奮
奮在田上俗作奮非
奮皮意切音避說文壯犬也又怒也詩大雅內樂于中國不醉而
怒謂之與一日迫也○六書正譌從三四二四為屨三四益大也
健
貌
奢厚也○六書正譌從單奢聲又借為聖下貌俗作雖非

六淵
於六切音氾水深廣也元結
樂歌詩聖德至深兮齋齋如淵
說文煥喉大厲之也
字从犬見犬部俗作大
赤色與超同詩小雅路

夙
書正譌又古文醜字願字
夙切音晏大貌○六

夙
夙切音晏大貌○六

夙
夙切音晏大貌○六

夙
夙切音晏大貌○六

夙
夙切音晏大貌○六

女部

女
偶許切音語未嫁謂女已嫁謂婦若父出於子雖嫁亦曰女又發女宿
名又姓又夫去聲○魚據切以女嫁人曰女孟子游出而女於吳又
切音乳
爾女也
子入于壽皇公僕隸

女
偶許切音語未嫁謂女已嫁謂婦若父出於子雖嫁亦曰女又發女宿
名又姓又夫去聲○魚據切以女嫁人曰女孟子游出而女於吳又
切音乳
爾女也
子入于壽皇公僕隸

女
偶許切音語未嫁謂女已嫁謂婦若父出於子雖嫁亦曰女又發女宿
名又姓又夫去聲○魚據切以女嫁人曰女孟子游出而女於吳又
切音乳
爾女也
子入于壽皇公僕隸

女
偶許切音語未嫁謂女已嫁謂婦若父出於子雖嫁亦曰女又發女宿
名又姓又夫去聲○魚據切以女嫁人曰女孟子游出而女於吳又
切音乳
爾女也
子入于壽皇公僕隸

女
偶許切音語未嫁謂女已嫁謂婦若父出於子雖嫁亦曰女又發女宿
名又姓又夫去聲○魚據切以女嫁人曰女孟子游出而女於吳又
切音乳
爾女也
子入于壽皇公僕隸

女
偶許切音語未嫁謂女已嫁謂婦若父出於子雖嫁亦曰女又發女宿
名又姓又夫去聲○魚據切以女嫁人曰女孟子游出而女於吳又
切音乳
爾女也
子入于壽皇公僕隸

女
偶許切音語未嫁謂女已嫁謂婦若父出於子雖嫁亦曰女又發女宿
名又姓又夫去聲○魚據切以女嫁人曰女孟子游出而女於吳又
切音乳
爾女也
子入于壽皇公僕隸

女
偶許切音語未嫁謂女已嫁謂婦若父出於子雖嫁亦曰女又發女宿
名又姓又夫去聲○魚據切以女嫁人曰女孟子游出而女於吳又
切音乳
爾女也
子入于壽皇公僕隸

女
偶許切音語未嫁謂女已嫁謂婦若父出於子雖嫁亦曰女又發女宿
名又姓又夫去聲○魚據切以女嫁人曰女孟子游出而女於吳又
切音乳
爾女也
子入于壽皇公僕隸

女
偶許切音語未嫁謂女已嫁謂婦若父出於子雖嫁亦曰女又發女宿
名又姓又夫去聲○魚據切以女嫁人曰女孟子游出而女於吳又
切音乳
爾女也
子入于壽皇公僕隸

女
偶許切音語未嫁謂女已嫁謂婦若父出於子雖嫁亦曰女又發女宿
名又姓又夫去聲○魚據切以女嫁人曰女孟子游出而女於吳又
切音乳
爾女也
子入于壽皇公僕隸

女
偶許切音語未嫁謂女已嫁謂婦若父出於子雖嫁亦曰女又發女宿
名又姓又夫去聲○魚據切以女嫁人曰女孟子游出而女於吳又
切音乳
爾女也
子入于壽皇公僕隸

女
偶許切音語未嫁謂女已嫁謂婦若父出於子雖嫁亦曰女又發女宿
名又姓又夫去聲○魚據切以女嫁人曰女孟子游出而女於吳又
切音乳
爾女也
子入于壽皇公僕隸

女
偶許切音語未嫁謂女已嫁謂婦若父出於子雖嫁亦曰女又發女宿
名又姓又夫去聲○魚據切以女嫁人曰女孟子游出而女於吳又
切音乳
爾女也
子入于壽皇公僕隸

女
偶許切音語未嫁謂女已嫁謂婦若父出於子雖嫁亦曰女又發女宿
名又姓又夫去聲○魚據切以女嫁人曰女孟子游出而女於吳又
切音乳
爾女也
子入于壽皇公僕隸

弟佩切音安 巫放切音望 說也 罔也 又无 卦名 又前漢李廣傳 諸配古配字 安 交校尉張晏曰 安猶几也 諸凡校尉也 又叶 文 妨切音罔

利有攸往 四 妣 同樂也 妣 同 疾 症切 如 禁切音任 說文 孕也 廣韻 無切 音夫 倉貌 又女貌 又 於 音 淫 靜也 姘 同 姘 同 姘 同 姘 同

也 又 胡 計切音 袂 義 同 姘 長 貌 一 曰 纖 細 也 姘 音 問 姘 也 姘 同 姘 同 姘 同 姘 同 姘 同

也 又 胡 計切音 袂 義 同 姘 長 貌 一 曰 纖 細 也 姘 音 問 姘 也 姘 同 姘 同 姘 同 姘 同 姘 同

也 又 胡 計切音 袂 義 同 姘 長 貌 一 曰 纖 細 也 姘 音 問 姘 也 姘 同 姘 同 姘 同 姘 同 姘 同

也 又 胡 計切音 袂 義 同 姘 長 貌 一 曰 纖 細 也 姘 音 問 姘 也 姘 同 姘 同 姘 同 姘 同 姘 同

也 又 胡 計切音 袂 義 同 姘 長 貌 一 曰 纖 細 也 姘 音 問 姘 也 姘 同 姘 同 姘 同 姘 同 姘 同

也 又 胡 計切音 袂 義 同 姘 長 貌 一 曰 纖 細 也 姘 音 問 姘 也 姘 同 姘 同 姘 同 姘 同 姘 同

也 又 胡 計切音 袂 義 同 姘 長 貌 一 曰 纖 細 也 姘 音 問 姘 也 姘 同 姘 同 姘 同 姘 同 姘 同

也 又 胡 計切音 袂 義 同 姘 長 貌 一 曰 纖 細 也 姘 音 問 姘 也 姘 同 姘 同 姘 同 姘 同 姘 同

也 又 胡 計切音 袂 義 同 姘 長 貌 一 曰 纖 細 也 姘 音 問 姘 也 姘 同 姘 同 姘 同 姘 同 姘 同

也 又 胡 計切音 袂 義 同 姘 長 貌 一 曰 纖 細 也 姘 音 問 姘 也 姘 同 姘 同 姘 同 姘 同 姘 同

也 又 胡 計切音 袂 義 同 姘 長 貌 一 曰 纖 細 也 姘 音 問 姘 也 姘 同 姘 同 姘 同 姘 同 姘 同

也 又 胡 計切音 袂 義 同 姘 長 貌 一 曰 纖 細 也 姘 音 問 姘 也 姘 同 姘 同 姘 同 姘 同 姘 同

也 又 胡 計切音 袂 義 同 姘 長 貌 一 曰 纖 細 也 姘 音 問 姘 也 姘 同 姘 同 姘 同 姘 同 姘 同

也 又 胡 計切音 袂 義 同 姘 長 貌 一 曰 纖 細 也 姘 音 問 姘 也 姘 同 姘 同 姘 同 姘 同 姘 同

也 又 胡 計切音 袂 義 同 姘 長 貌 一 曰 纖 細 也 姘 音 問 姘 也 姘 同 姘 同 姘 同 姘 同 姘 同

也 又 胡 計切音 袂 義 同 姘 長 貌 一 曰 纖 細 也 姘 音 問 姘 也 姘 同 姘 同 姘 同 姘 同 姘 同

也 又 胡 計切音 袂 義 同 姘 長 貌 一 曰 纖 細 也 姘 音 問 姘 也 姘 同 姘 同 姘 同 姘 同 姘 同

也 又 胡 計切音 袂 義 同 姘 長 貌 一 曰 纖 細 也 姘 音 問 姘 也 姘 同 姘 同 姘 同 姘 同 姘 同

也 又 胡 計切音 袂 義 同 姘 長 貌 一 曰 纖 細 也 姘 音 問 姘 也 姘 同 姘 同 姘 同 姘 同 姘 同

娣 同 娣 以證切 娣 俗 姪 姪 同 姪 同 姪 同 姪 同

娣 又姚悅美好貌 又與遙同 荀子功盛姚遠又 姪 姪 姪 姪 姪 姪 姪 姪 姪 姪

娣 漢以豪族徙關中逐居天水 姪 姪 姪 姪 姪 姪 姪 姪 姪 姪

娣 亦見切音破 姪 姪 姪 姪 姪 姪 姪 姪 姪 姪

娣 同 姪 姪 姪 姪 姪 姪 姪 姪 姪 姪

娣 亦見切音破 姪 姪 姪 姪 姪 姪 姪 姪 姪 姪

娣 亦見切音破 姪 姪 姪 姪 姪 姪 姪 姪 姪 姪

娣 亦見切音破 姪 姪 姪 姪 姪 姪 姪 姪 姪 姪

娣 亦見切音破 姪 姪 姪 姪 姪 姪 姪 姪 姪 姪

娣 亦見切音破 姪 姪 姪 姪 姪 姪 姪 姪 姪 姪

娣 亦見切音破 姪 姪 姪 姪 姪 姪 姪 姪 姪 姪

娣 亦見切音破 姪 姪 姪 姪 姪 姪 姪 姪 姪 姪

娣 亦見切音破 姪 姪 姪 姪 姪 姪 姪 姪 姪 姪

娣 亦見切音破 姪 姪 姪 姪 姪 姪 姪 姪 姪 姪

娣 亦見切音破 姪 姪 姪 姪 姪 姪 姪 姪 姪 姪

娣 亦見切音破 姪 姪 姪 姪 姪 姪 姪 姪 姪 姪

娣 亦見切音破 姪 姪 姪 姪 姪 姪 姪 姪 姪 姪

娣 亦見切音破 姪 姪 姪 姪 姪 姪 姪 姪 姪 姪

娣 亦見切音破 姪 姪 姪 姪 姪 姪 姪 姪 姪 姪

娣 亦見切音破 姪 姪 姪 姪 姪 姪 姪 姪 姪 姪

卒也又官婢女隸曰娠又養鳥者曰娠又

之人切音真義同又直升人切音申義同

音志有華之女

又訓奴結切

音婢取也

女舜妻又姓後魏將軍娥清

模切音

鋪女字

言語婉婉容貌又按九續注婉婉總為婦容又姓又

典切音勉產子也又

五故切音誤青炊呼女曰媪

又倉頡婦人

何切音

碾美女

也漢揚子雲傳資姬姓之珍影又聞姬亦美女之稱簡

子閭姬子奢莫之媒也

庚切音言倉頡婦

又姓又

漢書魯傳朱雲作媼

攝入音怒也又

朱惟切音追疾也

又

疏紅葩鞞鞞用綺離婁又思也

鄭小國微小之人不能分別也

也又

傳部婁無松栢

聲借為即侯切空也又借為

口切小鼻也別作屢

媼

媼

媼

媼

媼

媼

媼

媼

媼

媼

媼

媼

媼

媼

媼

媼

媼

媼

媼

媼

媼

媼

媼

媼

媼

媼

媼

媼

媼

媼

媼

媼

也又少也詩齊風婉兮婉兮又婉婉龍飛貌離騷駕小龍之婉婉又去聲

絹切義同又叶韻詩願切音絢詩齊風清揚婉兮又叶韻音翹讓章

婉婉設長夜之歡飲兮展中情之嫵

后切擗上音

姁姁女肥貌

姁音鳥果切倭上音

嫵嫵也韻

音徒甫切

製製音係允切

微符非切音肥

遲而周邁

他兼切音添

先達員切音權

正切音

淨女名

阿谷柳下忽而更婚

切音薰

居卿切

婿婿音昆切

約切音紳

好貌又柔弱貌

於夫也又好貌

切音祚

遇切音頰

作書與內舍使

立貌又

切音倩

逆王逸九思

謳謠聲

老嫗

也又人名

大夫叔孫

媿媿音居女字

媿媿音居女字

媿媿音居女字

媿媿音居女字

媿媿音居女字

也 **媚** 音火切音愛好也又不嚴節曰燕媚又圖杜

媚 音火切音與惰同漢谷禾傳車馬婚遊之具

媚 音火切音與惰同漢谷禾傳車馬婚遊之具

媚 音火切音與惰同漢谷禾傳車馬婚遊之具

媚 音火切音與惰同漢谷禾傳車馬婚遊之具

媚 音火切音與惰同漢谷禾傳車馬婚遊之具

媚 音火切音與惰同漢谷禾傳車馬婚遊之具

媚 音火切音與惰同漢谷禾傳車馬婚遊之具

媚 音火切音與惰同漢谷禾傳車馬婚遊之具

媚 音火切音與惰同漢谷禾傳車馬婚遊之具

媚 音火切音與惰同漢谷禾傳車馬婚遊之具

媚 音火切音與惰同漢谷禾傳車馬婚遊之具

媚 音火切音與惰同漢谷禾傳車馬婚遊之具

媚 音火切音與惰同漢谷禾傳車馬婚遊之具

媚 音火切音與惰同漢谷禾傳車馬婚遊之具

媚 音火切音與惰同漢谷禾傳車馬婚遊之具

媚 音火切音與惰同漢谷禾傳車馬婚遊之具

媚 音火切音與惰同漢谷禾傳車馬婚遊之具

媚 音火切音與惰同漢谷禾傳車馬婚遊之具

媚 音火切音與惰同漢谷禾傳車馬婚遊之具

媚 音火切音與惰同漢谷禾傳車馬婚遊之具

媚 音火切音與惰同漢谷禾傳車馬婚遊之具

媚 音火切音與惰同漢谷禾傳車馬婚遊之具

媚 音火切音與惰同漢谷禾傳車馬婚遊之具

媚 音火切音與惰同漢谷禾傳車馬婚遊之具

媚 音火切音與惰同漢谷禾傳車馬婚遊之具



Handwritten text in vertical columns on the right page, including a red rectangular stamp at the top. The text is dense and appears to be a formal document or record.

