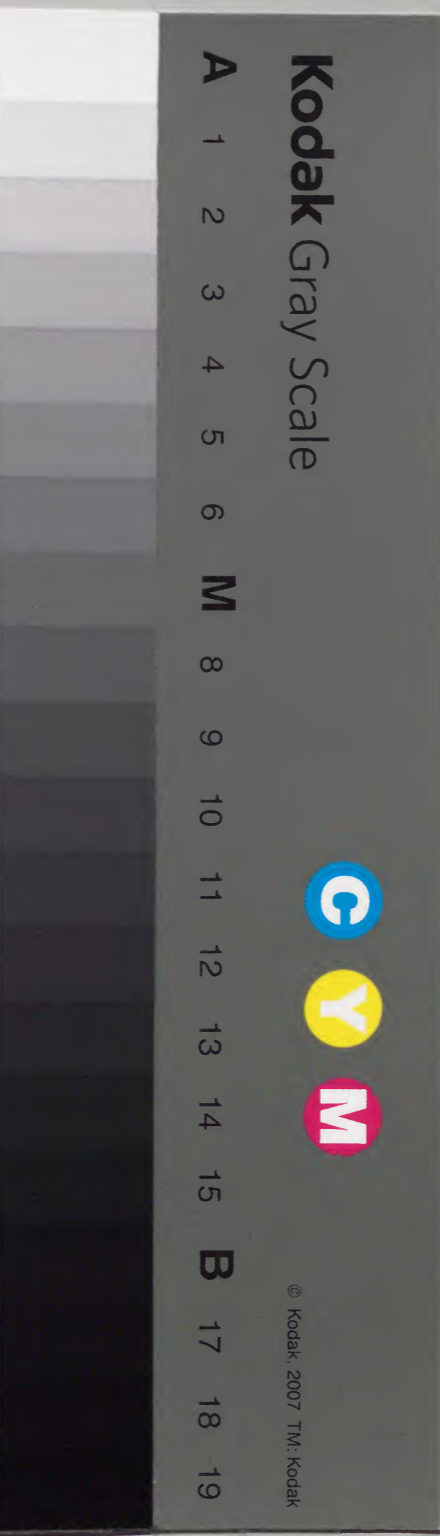


杜氏通典

卷一百卅一之
三十五

11月11日
11月11日
11月11日

内閣文庫	
番號	漢 2424
冊數	50 (32)
函號	293 123





杜氏通典卷第一百三十一 增入宋儒

唐京兆杜佑君卿纂 明御史後學李元陽仁甫校刻

禮九十一 賓禮 大唐開元禮二十六

蕃主來朝以束帛迎勞

遣使戒蕃主見日

蕃主奉見

受蕃國使表及幣

皇帝宴蕃國主

皇帝宴蕃國使

蕃主來朝以束帛迎勞

禮

杜氏通典一百三十一

劉立

前一日守宮設次於候館門之外道右南向其
日使者至掌次者引就次蕃主服其國服所司
引立於東堂下西面凡蕃主進止皆主司先使
者朝服出次立於門西東面從者執束帛立於
使者之南蕃主有司出門東西面曰敢請事使
者曰奉制勞某主稱其國名有司入告蕃主迎於館
門外之東西面再拜使者與蕃主俱入使者先
并立於西階上執束帛者從并立於使者之北
俱東面蕃主升立於東階上西面使者執幣稱
有制蕃主將下拜使者曰有後制無下拜蕃主

恐有訛

從此面再拜稽首使者宣制訖蕃主進幣稱
匹為一束其蕃主各勞各以上物其少多相准
不得使勞幣勞於遠郊其禮同蕃主還遺贈於
遠郊亦如之勞退復位以幣授左右又稱再拜
稽首使者降出立於館之外西東面蕃主送於
館門之外西面止使者蕃主揖使者俱入揖讓
升蕃主先升東階上西面使者升西階上東面
蕃主以上物償使者再拜受蕃主再拜送物使
者降出蕃主從出門外皆如初蕃主再拜送使
者還蕃主入鴻臚迎引詣朝堂依方北面立所
司奏聞舍人承勅出稱有勅蕃主再拜宣勞訖

兼順

又再拜所司引就館如常儀

遣使戒蕃主見日

前一日守宮設次於館門之外道右南向其日使者至掌次者引就次蕃主服其國服降立於東階下西面蕃國諸官立於蕃主見之後西面北上使者服朝服出次立於門西東面蕃主有司出門東西面曰敢請事使者曰奉制戒集某主見日有司入告蕃主迎於館門外之東西面再拜使者與蕃主俱入使者升自東階西面使有稱有制蕃主再拜宣制曰某日見蕃主又再

拜稽首使者降出蕃主送於館門之外西面再拜使者還蕃主入

蕃主奉見奉辭禮同

前一日尚舍奉御整設御幄於大極殿北壁南尚守宮設次太樂令展宮懸設舉麾位於上下鼓吹令設十二案乘黃令陳車輅尚輦奉御陳輿尚舍奉御鋪蕃主牀座於御座西南東向並如常儀設蕃主版位於懸南又設蕃國諸官之位於蕃主後依其班重行北面以西為上設典儀位於懸之東北贊者二人在南差退西面諸

衛各勒所部列黃麾仗屯門及陳於殿庭太樂
 令帥工人入就位協律郎入就舉麾位所司迎
 引蕃主於承天門外通事舍人引就次本司入
 奏鈸戟近仗入陳如常典儀帥贊者先入就位
 侍中板奏請中嚴諸侍衛之官各服其器服符
 寶郎奉寶俱詣閣奉迎蕃主服其國服出通事
 舍人引立於閣外西廂東面若更有諸蕃以蕃國大小為序
 國諸官各服其服立於蕃主之後俱東面上
 侍中版奉外辨皇帝服通天冠絳紗袍乘輿以
 出曲直華蓋警蹕侍衛如常儀皇帝將出仗動

太樂令令撞黃鍾之鍾右五鍾皆應協律郎舉
 麾舉祝奏太和之樂及姑洗之音皇帝出自西
 房即御座南向坐符寶郎奉寶置於御座侍衛
 如常偃麾戛敵樂止如常通事舍人引蕃主入
 門舒和之樂作至位樂止典儀曰再拜贊者承
 傳蕃主再拜稽首侍中承制降詣蕃主西北東
 面稱有制蕃主再拜稽首宣制訖蕃主又再拜
 稽首侍中面奏又承制降勞勅命升坐蕃主再
 拜稽首舍人引蕃主樂作蕃主上階樂止舍人
 接引升至座後蕃主就座俛伏坐侍中承制勞

問蕃主俛伏避席將下拜侍中承制曰無下拜蕃主復位拜對如常侍中回奏又承制勞還館舍人引蕃主降自西階典謁者承引樂作復懸南位樂止蕃主再拜稽首訖舍人引蕃主樂作蕃主出門樂止初蕃主升坐舍人引蕃主諸官以次入就位立定典儀曰再拜贊者承傳蕃國諸官俱再拜稽首舍人承勅降訖西階畔蕃國諸官西北東面稱勅旨蕃國諸臣俱再拜稽首宣勅訖蕃國諸官俱再拜稽首對訖又再拜稽首舍人回奏又承勅降勞還館蕃國諸官俱再拜

拜稽首於階蕃主出舍人引蕃國諸官以次出侍中前跪奏稱侍中臣言禮畢俛伏興還待位皇帝興太樂令令撞蕤賓之鍾左五鍾皆應鼓祝奏太和之樂皇帝降座乘輿入自東房侍衛警蹕如常儀侍臣從至閣樂止

受蕃國使表及幣 其勞及戒見日如上儀

前一日尚舍奉御整設御幄於所御之壁殿北壁南向守宮設使者次太樂令展宮懸舉麾位於上下並如常儀其日典儀設使者位於懸南重行北面以西為上庭實位於客前設典儀位

於懸之東北贊者二人在南差退俱西面諸衛
 勒所部列黃麾半仗屯門及入陳於殿庭太樂
 令帥工人入就位如常儀符寶郎贊寶俱詣閣
 奉迎使者服其國服奉書出次次通事舍人引
 立於閣外西廂東面從者執幣玉度實立於後
 俱東北面上侍中版奏外辦皇帝服通天冠乘
 輿以出曲直華蓋警蹕侍衛如常儀皇帝將出
 伏動太樂令令撞黃鍾之鍾如常儀符寶郎置
 寶於座侍衛如常儀樂止中書侍郎一人令史
 二人持案先伺於西階東面北上舍人引使者

及應贊人就懸南位使者初入門太和之樂作

立定樂止

大蕃大使為設樂次蕃大使及大蕃中使以下皆不設樂懸及黃麾伏

中書侍郎帥持案者進詣使者前東面侍郎受
 書置於案廻詣西階侍郎取書升奏持案者退
 初侍郎奏書有司各帥其屬受幣馬於庭典儀
 曰再拜贊者承傳使者以下皆再拜舍人前承
 制降詣使者前問蕃國主使者再拜對訖又再
 拜舍人廻奏又承勅問其臣下使者再拜對又
 勞使者以下對拜及舍人廻奏並如常儀舍人
 承制勅勞還館使者以上皆再拜舍人引使者

禮記卷一百一十五
禮記卷一百一十五
禮記卷一百一十五
以出樂作止如常儀侍中前跪奏稱侍中臣某
言禮畢俛伏興還待位皇帝興大樂令令撞豕
賓之鍾如上儀侍臣從至閣樂止

皇帝宴蕃國主

前一日尚舍奉御整設御幄於御殿之北壁南
向尚食奉御大官命令各具饌守宮設次大樂
令設登歌於殿上展宮懸於殿庭舉麾位於上
下鼓吹設十二案乘黃令陳車輅尚輦奏御陳
輿輦並如常儀其日尚舍奉御鋪蕃主牀座於
御座西南蕃國諸官應升殿者座於蕃主之後

命一作令

面一作向下有西字

不升殿者坐席於西廊下俱東面北上尚食
奉御設御酒罇太官令設蕃主以下酒罇並如
常儀設蕃主版位於懸南又設蕃國諸官之位
於蕃主之後俱重行北面上設典儀位於懸之
東北如常儀諸衛各勒所部列黃麾仗屯門及
陳於殿庭太樂令帥工人二舞入就位協律郎
入就舉麾位所司迎引蕃主至承天門外通事
舍人引入次凡蕃客出入升所司入奏釵戟近
仗入陳如常典儀帥贊者先入就位侍中版奏
請中嚴諸侍衛之官各服其器服符寶郎奉寶

楊添友

今下有令字

西上在下俱二字

以字一本無

俱詣閣奉迎蕃主服其國服出次通事舍人引
 立於閣外西廂東面蕃國諸官各服其國服立
 於蕃主之後俱東面北上侍中版奏外辦皇帝
 服通天冠絳紗袍乘輿以出曲直華蓋警蹕侍
 衛並如常儀皇帝將出仗動大樂令撞黃鍾如
 上儀一人升立於東階上贊者二人立於階西
 面通事舍人引蕃主入蕃國以諸官從入蕃主
 入門舒和之樂作蕃主至位樂止其有獻物則
 從之入陳於蕃主之前以西為上立定典儀曰
 拜贊者承傳蕃主及蕃國諸官皆再拜侍中

承旨降勅蕃主升座蕃主再拜蕃主奉贊
贊者為之一以曰某國蕃臣某敢獻壤奠侍中升
 奏又侍中承旨曰朕其受之侍中降於蕃主東
 北西面稱有制蕃主再拜宣制訖蕃主又再拜
 訖以贊授侍中侍中以贊授所司又所司受其
 餘幣俱以東舍人承旨降勅蕃國諸官等座蕃
 國諸官俱再拜通事舍人引蕃主又通事舍人
 引蕃國諸官應引殿者詣西階蕃主初行樂作
 至階樂止通事舍人各引升立於座後初蕃國
 諸官詣西階其不升殿者通事舍人分引於廊

下席後立定殿上典儀唱就座階下贊者承傳
 蕃主以下皆就坐俛伏坐大樂令引歌者及瑟
 琴至階脫履於下引就座位笙管者就階間北
 面立尚食奉御進酒至階殿上典儀唱酒至興
 階下贊者承傳蕃主以下皆俛伏興立座後殿
 中監到階省酒尚食奉御奉酒進皇帝舉酒良
 醞令又行酒殿上典儀唱再拜階下贊者承傳
 蕃主以下皆再拜訖搢笏受解殿上典儀唱就
 座階下贊者承傳蕃主以下皆就座俛伏坐飲
 皇帝初舉酒登歌作昭和三終尚食奉御進

酒解奠於玷登歌訖降復位觴行三周尚食
 御進食食升階殿上典儀唱食至興階下贊者
 承傳蕃主以下皆執笏俛伏興立座後殿中監
 到階省按尚食奉御品嘗食訖以次進置御前
 大官令又行蕃主以下食案設訖殿上典儀唱
 就座階下贊者承傳蕃主以下皆就座俛伏興
 皇帝乃飯休和之樂作蕃主以下皆飯御食畢
 樂止蕃主以下食訖尚食太官俱徹案又行酒
 遂設庶羞二舞以次入作若賜酒舍人前承旨
 請受賜者前蒙賜者執笏俛伏起立座後舍人

定立尺倒

稱賜酒蒙賜者再拜酒至蒙賜者搢笏受解就
食俛伏坐飲卒解俛伏起立授虛解又再拜就
席俛坐會畢通事舍人贊蕃主以興蕃主以下
皆俛伏興立座後通事舍人引降樂作復懸南
位定立典儀曰再拜贊者承傳蕃主以下皆再
拜若有筐篚舍人前承旨降宣勅蕃主以下皆
再拜太傅帥其屬以衣物以次授之訖蕃主以
下又再拜通事舍人引出樂作至門樂止侍中
前跪奏稱侍中臣某言禮畢俛伏興還待位皇
帝興大樂令令撞鞀賓之鍾如常儀

皇帝宴蕃國使

面一作向

前一日尚舍奉御設御幄於所御之殿北壁南
面太官令具饌守宮設使者次太樂令展宮懸
於殿庭設舉麾位於上下並如常若大蕃中使
及中蕃大使
以下則不設
樂及黃麾伏其日尚舍奉御鋪使者牀座於御
座面南設不升殿者坐席於西廊下俱東面北
上典儀設使者位於懸南重行北向東上設典
儀贊者位於懸之東北如常儀諸衛各勒所部
列黃麾半仗皆與上儀同蕃使以下服其國服
出次通事舍人引立於闕外西廂東面從者立

上面及當作西

之下有南字

於使者之後重行東面北上侍中版奏外辨皇帝服通天冠絳紗袍與上儀同典儀一人升立東階上贊者二人立於階下俱西面典儀引使者以下入就懸南位使者初入門舒和之樂作至位樂止立定典儀曰再拜贊者承傳使者以下皆再拜舍人前承旨降勅使者升座使者以下皆再拜通事舍人引應升殿者詣西階樂作止如常通事舍人引升立於座後其不升殿者分引詣廊下席後上下立定殿上典儀唱就座階下贊者承傳上下諸客皆就座俛伏坐酒至

殿上典儀唱酒至興階下贊者承傳上下諸客皆俛伏興立座後太官行酒殿上典儀唱再拜階下贊者承傳上下諸客皆再拜搢笏受釀殿上典儀唱就座階下贊者承傳蕃使以下諸客皆就座俛伏坐飲觴行三周食升階殿上典儀唱食至興階下贊者承傳上下諸客皆執笏俛伏興立座後太官令行諸客案設食訖殿上典儀唱就座階下贊者承傳上下諸客皆就座俛伏坐上下諸客皆飯諸客食訖太官令俱徹案又行酒遂設庶羞二舞以次入作若賜酒舍

人前承旨詣受賜者前蒙賜者執笏俛伏起立
座後舍人稱賜酒蒙賜者再拜餘與宴蕃國主
禮同皆放上儀

禮記通典卷第一百三十一
禮記通典卷第一百三十一
禮記通典卷第一百三十一
禮記通典卷第一百三十一
禮記通典卷第一百三十一
禮記通典卷第一百三十一
禮記通典卷第一百三十一
禮記通典卷第一百三十一
禮記通典卷第一百三十一
禮記通典卷第一百三十一

禮記通典卷第一百三十二

唐京兆杜佑君卿纂 明御史後學李元陽仁甫校刊

禮九十二

軍禮

大唐開元
禮二十七

皇帝親征類于上帝

皇帝親征告于太廟

皇帝親征禡于所征之地

皇帝親征及巡狩郊祭有司較于國門

皇帝親征及巡狩告所過山川

平蕩寇賊宣露布

遣使勞軍將

皇帝講武

皇帝田狩

皇帝親征類于上帝宜社

纂嚴

纂嚴前一日。本司承制宣攝內外諸司各隨職備辦。尚舍奉御施御幄於太極殿北壁下南向。如常守宮設群官文武次於東西朝堂如常儀。與儀設群官位於殿庭。文東武西。每等異位。重行北面相對為首。乘黃令陳革輅及玉輅以下。以車旗之屬如常。未明一刻開諸宮門。諸衛勒

所部列黃麾仗。屯門及陳於殿庭如常儀。其日平明留從之官悉集朝堂次。侍臣服平巾幘。櫛其將帥等及從行之官亦平巾櫛。櫛留守之官公服。上水五刻侍中版奏請中嚴。文武官各列於殿庭。上水三刻通事舍人引群官俱詣閣奉迎。侍中版奉外辦。皇帝服武弁服。侍衛如常。即御座南向坐。典儀唱再拜。群臣皆再拜。訖。中書令承旨勅百寮訖。通事舍人以次引群官出。侍中跪奏禮畢。俛伏興。皇帝降御座乘輿入自東房。侍中從至閣如常。

御輿以出曲直華蓋

臣下有在位者三字

閣一作閣

齋戒

將告有司卜日如別儀前一日皇帝清齋於太極殿諸應告之官及群官客使等各於所司及公館諸軍將各於正寢俱清齋一宿若在營者齋於軍餘如郊祀儀

陳設

前告三日陳設如巡狩告圓丘儀社設大次於外道北南向設告宮等次以下如祭社之儀又設軍將次於外堰南門外道東西向北上前二日設樂懸燎壇群官版位等並如告圓丘之儀又設軍將位於階南

壇

懸

壇一作壇

史一作祝

及 纂

一正

等位異重行北面西上軍將門外位於階南外道東西向北上社軍將位次於社宮北門之如祭社儀又為瘞培三於樂之北如常又前二日奉禮設御位於北門內當社壇南向設太史人又齋即於坳北壘洗篚簾入設皆如常一未明十五刻烹牲如常蒼牲二每座一配坐禮烹牲於厨用黑牛二齋郎以豆取毛未明四刻太史令郊社各服其服升設神座如常儀

鑾駕出宮

社同

皇帝武弁乘革輅備大駕及嚴鼓侍中奏請發內外器服皆如常儀前後備六軍諸軍嚴鼓准大駕

羅仲孚

薦玉帛

禮與巡狩 告社同

奠日未明二刻下至太常卿引皇帝至內壇門

並如巡狩圓丘親告儀

天地大樽二實以沈齊 明水實於上樽山壘

一實玄酒為上 一實清酒玉幣以皇帝至版位

西向立每立定太常卿與大常卿前奏請拜退

復位皇帝再拜以下至奠玉帛訖降壇還版位

樂止並如巡狩親告儀

進熟

皇帝既升奠玉帛太官令出帥進饌者以下至

皇帝降壇還版位謂者引司徒降復位並如

行圓丘親告儀

宜社自引司徒降復位

皇帝

降壇謂者引諸軍將詣壇東階升進立於天

帝神座前北面西上宜社立於太社神初軍將

升大祝帥齋郎以爵酌福酒進立於軍將之西

東面北上宜社於軍將軍將俱再拜受爵跪祭

酒啐酒奠爵興太祝各帥齋郎進俎減神前胙

肉以次授軍將受以授齋郎軍將俱跪取爵遂

飲卒爵太祝帥齋郎受爵復於坫軍將俱興再

拜謂者引軍將降復太祝各進跪徹豆還罇所

奉禮曰賜胙贊者唱衆官再拜衆官在位者皆

再拜已飲福元和之樂作太常卿前奏請再拜
退復位皇帝再拜及燎燔以下至燔祝版並如
巡狩親告儀宜社自皇帝再拜以下至燔祝版並如巡狩告社儀

鑾駕還宮如郊社儀宜社
皇帝親征告于太廟

齋戒

將告有司卜日皇帝清齋及應告官清齋等並
如巡狩告儀又諸軍將各於正寢清齋一宿若營齋於軍幕
諸衛令其屬守廟門工人俱清齋如常

陳設

前告三日陳設如巡狩告廟儀又設軍將次於
南門外道東西向北上前二日設樂懸前一日
設御座及從駕官位如巡狩告廟儀又設軍將
門外道東每等異位重行西向北上設及壘洗
大告日未明十五刻烹牲等並如巡狩告廟儀
鑾駕出宮

皇帝服武弁服乘革輅前後備六軍嚴鼓並准
大駕餘同圓丘儀

晨裸巡狩告廟同

向作面 八一作鑄
大一作篚

饋食

皇帝既升裸下。至酌獻九室。訖降復位。並如巡狩告廟儀。又皇帝既降。謁者引諸軍將升自東階。進立於睿宗大聖至孝皇帝室戶前。北面西上。初軍將升。諸太祝各帥齋郎。以爵酌壘福酒。進立軍將之東西。面北上。以下至卒。奠降復位。如類上帝儀。軍將登歌作。諸祝各入室。徹豆還罇。所以下至燔版於齋坊。如類上帝儀。

鑾駕還宮

皇帝既還。大次待中。版奏請解嚴。將士不得

五一作位 於作位為是

帝仍武弁乘革輅還宮。如常儀。凱旋告日陳餼於南門外。北面西上。軍實陳於後。其告奠之禮皆與告禮同。

解嚴

未解嚴前一日。本司各隨職供辦。尚舍奉御座於太極殿中楹間。南向如常。守宮設文武百官次於東西朝堂。奉禮於東西朝堂。設文武官版位如初。典儀設位於殿庭。文東武西。皆重行北向。相對為首。設典儀位於東階。革輅旌旗之屬於殿庭。其日平明。諸衛各勒所部屯門列仗。百

列立

間作閣

次作夾

官服袴褶。督將戎服。皆集朝堂。次晝漏上水五刻。侍中版奏請中嚴。鈇戟以次列於殿庭。上水七刻。典謁引群官以次入就位。上水十刻。應奉迎之官請閣奉迎。侍中版奏外辦。皇帝服通天冠絳紗袍。御輿以出。曲直華蓋警蹕如常。皇帝出自西房。即御座。侍臣次侍如常。典儀稱再拜。贊者承傳。群官皆再拜。通事舍人以次引群官出。侍中跪奏稱禮畢。俛伏。輿還。侍位。皇帝降座。御輿入自東房。侍臣從至閣如常。

皇帝親征。禡于所征之地。

祭有司卜日如別儀。前祭一日。皇帝清齋。行宮。凡應祭之官清齋於祭所。近侍之官與從祭群官及諸軍將皆於軍幕清齋一宿。諸衛舍其屬各以其方器服守衛壇門。亦清齋一宿。尚舍直長施大次。及群官軍將等次如類。上帝儀右挾脩除祭所。又為瘞埴於神座西北內壇之外。方深取足容物。前一日奉禮設御座東南西南。設望瘞位於神座西南。當瘞埴北上。設諸祭官位於御位東南。執事者位於其後。俱重行西向北上。設御史位一位於神座西南。東向一位。

於神座東南西南向設奉禮位於祭官西南贊者
 二人在南差退俱西向北上又設奉禮贊者位
 於瘞埽西南上設從祭群官位於祭官之南俱
 重行西向北上設軍將於南廟重行北向西上
 設門外位祭官以下皆於東壇之外道南從祭
 群官位於祭官之南俱重行北向西上軍將位
 於南壇外道東重行西向北上兵部侍郎建二
 旗於南門外去門三十步郊社令帥府史及齋郎以
 罇沾壘洗篚簋入設於位犧罇二象罇二山壘
 皆於神座東南西南俱北向西上罇皆加勺篚簋

罇 簋

引三字本文

加

御洗又於酒罇東南諸將壘洗又於東南北
 及設篚簋如常篚實以中爵執罇壘者如常設幣篚
 於酒罇之所祭日未明十五刻太官令先備特
 牲之饌牲以未明四刻郊社令奉熊席入設黃
 帝軒轅氏神座於壇內近北南向兵部侍郎置
 甲冑弓矢於座側建稍於座後未明二刻郊社
 令良醞令各帥其屬入實罇壘及幣犧罇實以醴齊象罇
 實以盞齊山壘實以清酒齊皆加明水酒如玄酒各實於上罇大官令帥進饌
 者實諸籩豆簋簋未明一刻奉禮帥贊者先入
 就位贊引御史太祝與執罇壘篚者入當御座

宜也

社稷通典卷一百三十一

陳才

引下有引字

各引二字奉文

前重行北向西上立定奉禮曰再拜贊者承傳
御史以下皆再拜執罇壘者各就位贊引御史
太祝行掃訖引就位皇帝服武弁之服詣祭所
諸將與從祭之官皆戎服陪從如常駕將至謁
者引行事之官皆就東門外位駕至大次門外
下馬之大次郊社令以祝版進御署如常謁者
贊引各從駕群官及諸將俱就門外位謁者贊
引各引祭官及從祭群官諸軍將等次入就位
皇帝停大次半刻頃大常博士引大常卿立於
大次門外當門北向侍中版奏外辨皇帝出次

博士引太常卿太常卿引皇帝入門仗衛備
門外近侍者從入如常皇帝至版位西向立每
常卿與博士退立於左太常卿前奏再拜退復位皇帝再
拜奉禮曰衆官再拜衆官在位者皆再拜太常
卿前奏有司謹具請行事退復位太祝跪取幣
於篚興立於罇所凡取物者皆跪俛伏而取以
食物則奠訖俛伏而後興
太常卿引皇帝進神座前北向立太祝以幣授
侍中侍中奉幣東向進皇帝受幣太常卿引皇
帝進北向跪奠於神座俛伏興太常卿引皇帝
少退北向再拜訖太常卿引皇帝還版位西向

皇禮

士大禮卷之三十三

九

陳太

伺一作於

詣下有饌

一無迎字

羨幕二字本文
齊

立伺衆官拜訖太官令出帥進饌者奉饌陳於
 東門之外謁者引司徒出詣所司徒奉俎皇帝
 既復位太官令引饌入太祝迎引設於神座前訖
 謁者引司徒以下還本位太祝還罇所太常卿
 引皇帝詣罇洗侍中黃門侍郎贊洗授巾爵並
 如常儀謁者引司徒進立於罇所齊郎奉俎立
 於司徒之後皇帝洗爵訖太常卿引皇帝詣罇
 所執罇罇者舉侍中贊酌醴齋訖太常卿引皇
 帝進軒轅氏神座前北向跪奠爵俛伏興太常
 卿引皇帝少退北向立太祝持版進於神座之

受福二字本文

者東面跪讀祝文文臨訖興皇帝再拜太祝
 奠版於神座還罇所大祝以爵酌罇受以授侍
 中受爵西向進皇帝再拜受爵跪祭啐奠爵受
 酢至還本位如常儀謁者引亞獻上將詣罇洗
 盥手洗爵酌盞齊奠啐受福如上訖還本位
 謁者又引次將終獻如亞獻儀太祝進徹且如
 式奉禮由賜酢以下至望瘞位禮畢還大次並
 如常其賓士埽東西各四人若備六軍及嚴鼓
 作止如類告之禮

由一作曰

皇帝親征及巡狩郊祭有司較于國門

禮記

禮記卷之三

禮記

車駕出日右校先於國門外委土為鞍鞍為山象也又為瘞培於神座西北方深取足容物太祝布神座於鞍前南向太官令帥宰人剝羊郊社之屬設罇壘篚簋於神座之左俱右向置幣於罇所駕將至太祝立於罇洗東南西向祝史與執罇壘篚者俱就罇壘所立太祝再拜詣罇所取幣進跪奠於神座與還本位進饌薦脯於神座前加羊於鞍西首太祝詣壘洗手洗爵詣罇所酌酒進跪奠於神座前與少退北向立讀祝文訖祝文臨太祝再拜還本位少頃太祝

幣爵酒饌物宰人舉羊肆解之太祝拜讀增寘之執罇者徹壘篚席駕至權停太祝以爵酌酒授太僕卿左執轡右受酒祭兩軹及軌前軹軹未乃飲受爵而退遂驅駕轅鞍上而行

皇帝親征及巡狩告所過山川

前一日諸告官俱清齋於告所執事者先脩除告所又為瘞培當神座之南如常太官令備牢饌嶽鎮海濱用大牢中山川用少牢告日郊社丞布神座席於告所近北南向設酒罇於神座之左面右設洗於酒罇東南北向其執罇者位

帛以一作長一

幕

如常奉禮設告官位於壘洗東南西向執事者
位於其後北上設奉禮位於告官西南東向贊
者二人在南少退所司實樽壘俎豆太祝實幣
筐齋即取豆血幣帛以文入奉禮帥贊者先入
就位執樽壘簋者次入就位謁者引告官以
下次入就位立定奉禮曰再拜贊者承傳告官
以下皆再拜謁者進告官之左白有司謹具請
行事退復位奉禮曰再拜告官以下皆再拜太
祝以幣授告官告官受幣謁者引告官詣神座
前北面跪奠幣俛伏興少退再拜告官復位太

反作及
儀下有其字

幕引饌入太祝迎引設於神座前太官奉以
下還本位謁者引告官詣壘洗手洗爵訖引
告官詣酒樽所執樽者舉幕告官酌酒跪進奠
於神座俛伏興少退北向立太祝持版進於神
座之右東面跪讀祝文祝文臨訖興告官再拜
太祝進跪奠版於神座俛伏興還樽所太祝以
爵酌福酒進告官之右西向立告官再拜受爵
跪祭啐奠爵反受胙以下望座等至燔版位並
如常儀奠土則埽東西各二人

平蕩冠賊宜露布

其日守官量設群官次露布至兵部侍郎奉以
 奏聞仍承制集文武群官客使於東朝堂群官
 客使至俱就次各服其服奉禮設群官版位於
 東朝堂之前近南文武西重行北向相對為
 首又設客使各如常儀設中書令於群官之北
 南面量時刻吏部兵部贊群官客使出次謁者
 贊引就位立定中書令受露布置於案令史二
 人絳公服對舉之典謁者引中書令舉案者從
 之出就南面位持案者立於中書令西南東面
 立定持案者進中書令取露布持案者退

中書令稱有制群官客使皆再拜中書令宣
 布訖群官客使又再拜皆舞蹈訖又再拜謁者
 引兵部尚書進中書令前受露布退復位兵部
 侍郎前受之典謁引中書令入謁者引群官客
 使各還次

遣使勞軍將

前一日執事者先設使者次於營南門之外道
 右南向使者至謁者引之次使者將到兵部先
 集大將以下於南門之外列左右廂俱重行北
 向相對為首使者出次謁者引立於門西東面

持節者立於使者之北。吏二人持制書案立於使者西南。俱東面立定。大將北面再拜。謁者引使者持節者前導入門而左。持案者從立於幕前南面。持節者立於使者之東。少南西面。持案者立於使者西南東面。又謁者引大將以下入立於使者之南。依左右廂俱重行北面相對為首立定。持節者脫節衣。持案者進使者前。使者取制書。持案者退復位。使者稱有制。大將以下俱再拜。宣詔訖。大將以下又再拜。謁者引大將進使者前北面受制書。退復位。持節者加節衣。

謁者引使者持節者前導以出。持案者從之。俱復門外位。大將以制書授左右。拜送使者於門外。使者退。大將入。初使者出。諸將以下以次出。若賜衣物。使者出次立於門外立定。執事者以衣物立於案南。俱東西北上。使者入。衣物隨入。初大將受制書復位。執事者以衣物遍授之。大將以下受訖。又再拜。

皇帝講武

仲冬之月講武於都外。前期十有一日。所司奏講武。兵部承詔。遂命將帥簡軍士。有司先芟萊。

立表下一有二字

除地為場方一千二百步。四出為和門。又於其
 內埤地為步騎六軍營域處所。左右廂各為三
 軍位。上軍在北。中軍次之。下軍在南。東西相向。
 中間相去三百步。五十步立表行。凡立五行。表
 間前後各相去五十步。為三軍進止之節。又別
 埤地於北廂南向。為車駕停觀之處。前三日尚
 舍奉御設大次及御座於其中。如常儀。前一日
 講武。將帥及士卒集於埤所。禁止諠譁。依方色
 建旗。為和門於都埤之中。及四角皆建以五綵
 旗。旗鼓甲仗威儀悉備於埤所。大將以下各

棚作稍
縱一作蹤

將亦乘馬。教習士眾。為戰隊之法。凡教為陣。少
 者在前。長者在後。其還則長者在後。少者在後。
 長者持弓矢。短者持戈矛。力者持旌旗。勇者持
 鉞鼓。刀楯為前行。持棚者次之。弓箭為後行。將
 帥先教士眾。習見旌旗指麾之縱。旗臥即跪。旗
 舉即起。金鼓動止之節。擊鼓即進。鳴金即止。知
 刑罰之害。賞賜之利。持五兵之便。戰鬪之備。習
 串跪起及行刻險隘之路。講武日未明十刻。軍
 士皆嚴備。五刻將士皆貫甲。步軍各為直陣。以

各 斗一作十 作二

出下有宮字

相俟將軍依儀各依格備物大將軍各依格處
 分軍中立於旗鼓之下。凡六軍每鼓一斗三鉦
 變駕出如常式。○講武日未明七刻。槌一鼓
 為一嚴。三嚴時節前一日侍中奏開宮殿門
 及城門未明五刻。槌二鼓為再嚴。侍中版奏請
 中嚴。文武官應從者俱先置文武官皆公服所
 司為小駕依圖陳設。未明二刻。槌三鼓為三嚴。
 諸衛各督其隊與鉞戟以次入陳於殿庭。諸侍
 衛之官各服其器服。諸侍臣俱詣西階下奉迎。
中員乘黃令進黃輅於太極殿前。皇帝服武

弁之服。餘並如圓丘儀。駕至壇所。兵部尚書入
 宵乘馬奉引至講武所。入自都壇北和門。兩步
 軍之北當空南向。黃門侍郎奏稱請降輅。還侍
 位。皇帝降輅入大次。而觀兵部尚書停於東廂
 西向。三仗小退。以通觀路。領軍減小駕騎士立
 於都壇之四周。侍臣依左右廂立於大次之前。
 東西面北上。文武九品以上皆公服。文東武西。
 在侍臣之外十步。重行北上。諸州使人及蕃客
 先集於都壇北和門外。東方南方立於道。東西
 方北方立於道。西皆向輅而立。以北為上。駕至

再作可拜訖作再拜

一作三

上各二字本文

和門奉禮曰再拜。在位者皆拜訖。皇帝入次。謁者引諸州使人。鴻臚卿引蕃客。東方南方立於太次。東北南向。以西為上。西方北方立於大次。西北南向。以東為上。若有觀者立於都墀。騎士仗外。四周任意。然後講武。諸州使人及蕃客立定。吹大角一通。中軍將各以鞞令鼓。二軍俱擊鼓。三鼓有司偃旗。步士皆跪。二軍諸帥果毅以上各集於中軍大將旗鼓之下。左廂中軍大將立於旗鼓之東西面。諸軍將立於旗鼓之南北面。東上。右廂中軍大將立於旗鼓之西東面。諸軍將

立於旗鼓之南北面。西上。以聽誓。大將誓曰。令行講武。以教人戰。進退左右。一如軍法。用命有常賞。不用命有常刑。可不勉之。誓訖。左右三軍各長史二人。振鐸分循。以警眾。諸果毅各以誓詞通告其所部。遂聲鼓。有司舉旗。士眾皆起。騎從皆行。及表擊鉦。騎從乃止。又擊三鼓。有司偃旗。士眾皆跪。又擊有司舉旗。士眾皆起。騎驟徒趨。及表乃止。整列位定。東軍一鼓舉青旗為直陣。西軍亦鼓而舉白旗為方陣。以應之。次南軍一鼓而舉赤旗為銳陣。北軍亦鼓而舉黑旗為

曲陣以應之。次東軍鼓而舉黃旗爲圓陣。西軍亦鼓而舉青旗爲直陣以應之。次西軍鼓而舉白旗爲方陣。東軍亦鼓而舉赤旗爲銳陣以應之。次東軍鼓而舉黑旗爲曲陣。西軍亦鼓而舉黃旗爲圓陣以應之。凡陣迭爲主客。先舉者爲客。後舉者爲主。從五行相勝之法爲陣以應之。每變陣。二軍各選刀楯之士五十人。挑戰於兩軍之前。第一第二挑戰迭爲勇怯之狀。第三挑戰爲敵均之勢。第四第五挑戰爲勝敗之形。每將變陣。先鼓而爲直陣。然後變從餘陣之法。五

陣。兩軍俱爲直陣。又擊三鼓。有司偃旗。士衆皆跪。又聲鼓舉旗。士衆皆起。騎馳徒走。左右軍俱至中表。相擬擊而還。每退至一行表。跪起如前。遂復本列。侍中跪奏請觀騎軍。又侍中稱制曰。可。侍中俛伏興。二軍吹角擊鼓。誓衆俱進。及表乃止。皆如步軍。唯無跪起耳。騎軍東西迭爲主客。爲五變之陣。皆如步軍之法。每陣各八騎。挑戰於兩陣之間。如步軍法。五陣畢。俱大擊鼓而前。盤馬相擬擊而罷。遂振旅而還。凡步騎二軍之士。備則滿數。省則半之。損益隨時。唯不得

具一作某

減將帥凡相擬擊皆不得以刃相及凡步士逐退過中表二十步而止不得過也騎士不在此
例若由田符則令講武軍士之外先期為圍觀
還如講武罷侍中跪奏稱侍中臣具言講武禮
常儀畢請還俛伏興皇帝降御輿侍衛如常儀皇帝升輅太僕御立授綬升訖敕車右升千牛將軍升輅陪乘黃門侍郎奏請鑾駕發引以下如圓丘還宮儀唯不作鼓吹不撞牲賓解嚴訖將士各還明日群官奉參起居如別儀

皇帝田狩

各一作令

仲冬得田之禮前期十日兵部徵眾庶循田法虞部量地廣狹表所田之野前狩三日本司建旗於所田之後隨地之宜前一日未明諸將各帥士徒集旗下不得誼譁質明整旗後至者罰之兵部分申田各遂圍田其兩翼之將皆建旗及夜布圍訖若圍廣或先圍闕其南面且據南所向駕出以剛日其發引次舍如常將至田所皇帝鼓行入圍鼓吹令鼓六十陳於皇帝東南西向六十陳於皇帝西南東向皆乘馬各紫角諸將皆鼓行赴圍乃設驅逆之騎百有二十既設

紫一作備

驅逆皇帝乘馬南向有司斂大綏以從諸公王
 以下皆乘馬帶弓矢陳駕前後所司之屬又斂
 小綏以從乃驅獸出皇帝之前初一驅過有司
 整飭弓矢以前再驅過本司奉進弓矢三驅過
 皇帝乃從禽左而射之每驅必三獸以上皇帝
 發亢大綏皇帝既發然後公王發王著亢小綏
 諸公既發以次射之訖驅逆之騎止然後百姓
 獵凡射獸自左而射之達於左隅為上射達左
 耳本為中射達右耳本為次射左脾達於右肱
 為下射群獸相從不盡殺已被射者不射又

射其面不剪其毛其出表者不逐將止虞部建
 旗於田內乃雷擊駕鼓及諸將之鼓士徒譟呼
 諸得禽者獻於旗下致其左耳大獸公之小獸
 私之其上者以供宗廟次者以供賓客下者以
 充庖厨乃命有司饁獸於四郊以獸告至於廟
 社其因講武以狩則先設圍亦如之也

禮記通典卷第一百三十三

禮記通典卷第一百三十三

唐京兆杜佑君卿纂

明御史後學李元陽仁甫核刊

禮九十三

軍禮

大唐開元禮二十八

皇帝射于射宮

皇帝觀射于射宮

制遣大將出征有司宜于大社

制遣大將出征有司告于太廟齊太公廟附

仲春祀馬祖

仲夏享先牧

仲秋祭馬社
仲冬祭馬步附

合朔伐鼓

二至二分及諸州合朔伐鼓附

軍禮之禮一作二

大僕諸州縣

皇帝射于射宮

前一日太樂令設宮懸之樂鼓吹令設十二案

於射殿之庭當日之調登歌各以其合東懸在

東階東西面西懸在西階西東面南北二懸各

登歌廣開中夾廟門中央遊箭位也張熊侯去殿九

十步設之於侯西十步北十步之侯邊備矢廣設

五福庭前少西福長三尺博七寸厚一布侍射

者位於西階前東面北上布司馬位於侍射南

東面獲者於之東東面侍射射位於殿階下

御前少西橫布南面侍射者為矢侯於西門外

陳賞物於東階下少東置罰豐於西階下少西

豐所以承罰爵形似豆大如斗設罰罇於西階西南北以堂深

設篚於鑰西南肆寶爵加簾其日質明御服武

弁出樂作警蹕及文武侍衛皆如常儀文武官

俱公服典謁引入見樂作及會如元會儀酒三

遍侍中奏稱有司既具射侍中前承制退稱制

曰可王公以下皆降文官立東階下西向北上

武官立西階下東面北上持鈇隊群立於兩邊

千牛備身二人橫奉御弓矢立於東階上西面

下有於射之後四字

如斗一作而卑

一本邊下有進矢物以草為之高廣七尺先有塚為之則不設十九字無備矢廣三字龍下有首

日作月

符作背
為下一有旌字

一本侯下有獲若去侯四字

興一作興
興一作興

興一作興

執弓者在北設站於執弓者之前置御決拾筭
於其上決今之射者獲者持旌自之南行當侯
東行至侯負侯北面立負侯謂符侯向內立會
於侍射者出西門外取弓矢兩手奉弓搯乘矢
於帶搯插乘於殿下射位西東面司馬奉弓自
階升當西楹前南面插弓命獲者去
侯西行十步北行至之止司馬降西階復位千
牛郎將一人奉決拾以筭千牛將軍奉弓千牛
郎將奉矢進立於御榻東少南西面郎將跪奠
筭於御榻前少東拂以巾取決興贊設決訖千

牛郎將又跪取拾興贊設以筭運奠於站上
位千牛將軍北面張弓以袂順左右隈上再下
一弓左右隈謂弓上面下面以袂西面左執弣
袂摩杖上面再度下面一度也
右執箭以進御訖退立於御榻東少後於千牛
郎將以巾拂矢進一矢供御御欲射協律郎舉
麾先奏鼓吹及樂騶虞五節御乃射第一矢與
第六節相應第二矢與第七節相應以至九節
協律郎偃麾樂止千牛將軍以矢行奏中曰獲
下曰留上口揚左曰左方右曰右方留矢短不
矢過侯左右謂御射訖千牛將軍於御座東西
矢偏不正也

復

闕當作闕

面受弓决拾退奠於玷上復位侍射者進升射
 席北面立左旋東面張弓南西挾矢協律郎舉
 麾樂作不作鼓吹奏樂狸首三節然後發矢若
 侍射者多則齊發第一發與第四節相應第二
 發與第五節相應以至七節協律郎偃麾樂止
 射者右旋東面弛弓北面立乃退復西階下位
 其射人多少臨時聽進止若九品已上俱
 蒙賜射則六品以下後日引射所司監之司馬
 升西階自西楹前南面揮弓命馭矢降後位取
 矢者以御矢付千牛郎於東階下侍射者矢加
 於福北闕侍射者釋弓於位庭前北面東上

後一作復

奏請賞侍射中者罰不中者侍中稱制曰
 所司立福之東西面監唱射矢取矢者各唱中
 者姓名中者立於東階下西面北上不中者立
 於西階下東面北上俱再拜所司於東階下以
 付賞物訖退後西面位酌者於罰罇西東面酌
 進北面跪奠於豐上退立於豐南少西不中者
 進豐南北面跪取豐上爵立飲卒爵跪奠豐下
 退復東面位酌者北向跪取虛爵酌奠如初不
 中者以次繼飲皆如初訖典謂引王公以下及
 侍射者庭前北面對為首再拜訖引出持鉞

毛一

並作出

隊復位。御入奏樂。警蹕如常儀。所司以弓出中門外。付侍射者引出。若御射無侍射之人。則不設福。不陳賞物。不設罰罇。若御燕遊小射。則常服。不陳樂懸。不行會禮。王公以下事訖。並無北面再拜之儀。

皇帝觀射于射宮

前一日設宮懸於歌張麋侯而親射儀。設第一福於庭前小西。第二福於第一福南二步。以次五福陳賞物罰豐。如親射。布王公以下釋弓矢。帝位於中門外左右。俱北上。布三品以上會席。

於一作登而一作如

位於殿上如常儀。布第四品五品會席。位於東

西階南。在樂懸南。東廂者西面。西廂者東面。俱

北上。若殿上人少。四品亦升之。布六品以下會席。位於樂

懸之南北上。若殿則在懸內。布王公以下將射

位於東西階前北上。布左右司射位於王公將

射位前。左者西面。右者東面。俱北上。布司馬位

於右司射南東面。布三品以下及左供奉官射

席位於御座東。楹間少前。布三品以上及右供

奉射席於御座西。楹間少前。席橫布各二人。布四品

以下射席於殿階下。如殿上儀。布獲者位於乏

會席

大射

東東面取矢者祀獲者南俱東面獲者謂著置
 左右司射各三人司馬二人其日質明王公以
 下俱服持弓矢分為左右引入至中門外位著
 服武弁服出樂作警蹕如常儀王公以下皆跪
 釋弓矢於位典謂引入見會如常儀凡射先酒
 三遍所司奏請賜王公以下射侍中前承認退
 稱制曰可王公以下將射者皆降庭前北面相
 對為首再拜訖典謂引出復中門外位跪取弓
 矢興兩手奉弓措乘矢典謂引入就將射位左
 右司射及司馬及獲者皆就位執罰罇者立於

東面獲者持旌南行十步當侯東行至侯負侯
 北面立左右司射各一人先導射皆措乘矢於
 帶兩手奉弓左者從東階右者從西階至階左
 者西面右者東面相顧立定俱升進各當席前
 北面俱進升射席立定左廂者右旋西面張弓
 右廂者左旋東面張弓俱南面挾一箇挾謂置
 司馬執弓自西階升當右射者前左旋南面揮
 弓命獲者去侯獲者持旌去侯西行十步當之
 北行至乏止乃射左司射一發右司射一發更

一無下面字

迭射訖左司射左旋西面弛弓右司射右旋東
 面弛弓俱北面立定俱少退各從東西階降於
 階下相向立定乃退復位左右司射各於王公
 位前北面次北王公從者六人引從東西階升
 如司射之儀至射席相對為首北面立左者右
 旋西面張弓右者左旋東面張弓俱南面挾箭
 所司奏請以射樂樂王公以下若兩番則每番
 唯射取中候未
 須奏請作侍中前承制曰可通事舍人承傳西
 面告太常卿於西懸內東面命樂正曰奏樂開
 若一言奏七節節間
 一也司射自西階升當御前少

向一作面
邊下一有獲者不三字

下釋上有為字

東向誓曰無射獲無備獲不得射獲
 備過獲者之儀射
 者俱逡巡司射退降復位司射又升西階誓曰
 不鼓不釋不與鼓節相
 應鏗中不釋也射者又逡巡司馬射退
 降復位協律郎舉麾作貍首之樂三節訖左右
 俱一發使與第四節相應左右又一發使與第
 五節相應以至七節射訖協律郎偃麾樂止左
 廂射者左旋西面弛弓右廂射者右旋東面弛
 弓俱北面立少退從東西階降立於階下相向
 北上立定乃退左右司射各以次取六人俱升
 射如初四品以下射於殿下即射席升降及射

與樂相應如殿上儀射訖者三品以上及近侍
 之官釋弓於下復會位四品以下皆復會位坐
 其未射者立繼射如初射摠訖司馬升殿揮弓
 命取矢取矢者上中下矢各一人持其不中者
 矢一人持至庭前其第一矢跪如第一楅北闕
 其以下次加楅訖取矢者各立楅南北面王公
 以下各降執弓庭前北面立所司奏請賞射中
 者罰不中者侍中承制退稱制曰可所司立楅
 之西東面監唱射矢取六人者各唱中者姓名
 甲者立東階下西面北上依射中疎密為第其

矢一作入

不中者謂四矢俱不中候也立於西階下東面北上依
 為序東西俱再拜所司東階下以次付賞物受
 訖者退復西面位若賜多且置於位御酌者於
 爵罇西東面酌進北面跪奠爵豐上立於豐南
 少西不中者豐南北面橫奠弓跪取爵立飲卒
 爵跪奠爵豐下取弓退復東面位酌者繼酌奠
 於豐不中者以次飲皆如初若更射則取矢者
 以矢就東西面位付射者訖左右司射各從首
 取公王以下六人升射如初始作樂與樂相應
 如上儀其賞罰皆如初訖典謁者引中者及不

下者一作若

申者及不射者皆庭前北面各依品相對再拜
訖出復中門外持鉞者復位御入樂作警蹕如
常所司持矢出中門外付射者訖引出者御不
親觀射則不設樂懸公王以下各執弓矢入庭
前北面拜訖通事舍人宣敕賜公王以下食公
王等皆再拜典謁引公王以下就東西廊下食
以下在位者皆再拜左右司射引公王以下皆
如御前之儀射訖公王以下皆北面對立通
事舍人宣勅云射中者依筭賜物不中者罰酒
公王等皆再拜其受賞及罰皆如御前之儀

再拜取矢訖引出

制遣大將出征有司宜于大社

將告有司卜日如別儀前一日諸告官致齋於
社所守宮設告官以下位各於常所諸將位於
社宮北門外道西東向北上右校清掃內外又
為瘞埽二於南門內壇西南如常奉禮設告官
以下版位如常儀設諸將位於北門內當大社
壇南西東上諸將門外位於北門外道西東向
南上郊社令帥其屬設罍壘玉帛等如式執罍
壘者位如常告日未明十刻太官令先具牢饌

質明告官等各服其服太史令諸社令升設神

席良醞之屬入實罇壘玉幣太壘及醞座象罇實醴齊玄酒各實

於上罇玉杜稷兩珪有邸幣以玄一丈八尺奉禮帥贊者先入就位贊引引御史太

祝以下入行掃除如常儀訖就位贊引引告官

以下俱就門外位謁者引告官贊引引執事者

入就位立定奉禮曰再拜贊者承傳告官以下

皆再拜太官令出帥進饌者奉饌陳於西門外

告官等入謁者引諸將俱就門外位告官入訖

謁者引諸將入就位立定奉禮曰再拜大將以

下皆再拜謁者進告官之左曰有司謹具請行

遂本位諸祝俱取玉幣於籩各立於罇所

著引告官詣大社壇升北面以下至奠玉幣酌

飲福受胙如巡狩告社攝事儀初告官詣稷壇

贊者引諸將詣太社壇升西陛進立於太社神

主前南面東上初諸將升諸祝帥齋郎以爵酌

福酒進諸將東西面立諸將皆再拜受爵跪祭

酒啐酒奠爵俛伏興諸祝帥齋郎進俎減神前

胙肉以次授諸將受以授齋郎諸將俱跪取爵

遂飲卒爵太祝帥齋郎受爵復於坫諸將俛伏

興再拜訖謁者引諸將降詣太稷壇飲福受胙

如太祀儀訖還本位奉禮曰再拜諸將以下皆再拜謁者引出初諸將出諸祝各進跪徹豆以下及告官望瘞玉幣至禮畢如巡狩告社儀若凱旋唯陳俘馘及軍實於北門南面其告禮如上儀祝版燔於齋所

制遣大將出征有司告于太廟齊太公廟附

將告有司卜日如別儀前一日諸告官致齋於廟所衛尉設告官以下次各於常所右校掃除內外奉禮設告官版位於內外如常設諸將位於廟庭橫階南道東每等異位重行北面南上

又設二字本文

設諸將門外位於南門外道東重行西向北上

太廟令整拂神幄又帥其屬以罇坩壘洗篚纂入設皆如常儀告日未明十刻太官令先具牢

饌如常其饌每室用特牲一未明二刻奉禮帥

贊者先入就位贊引引御史太祝以下再拜入

行掃除皆如常自將告以下至此贊引引太廟

令太祝宮闈令自東階升入開瑄室奉出獻祖

以下神主各置於座如常儀各引就位又贊引

引告官以次入就位立定其先拜者不拜太公

等入當階間北面西上立定奉禮曰再拜朝令以下階再拜升自東階入就位立定奉禮曰再

一無諸以下十四字及非

引

上向一作面

祭

拜告官以太官令出帥進饌者奉饌陳於東門外。謁者引諸將以下入就位立定。奉禮曰再拜。諸將以下皆再拜。謁者進告官之左曰有司謹具。請行事。還本位。諸祝取幣於篚。各立於罇所。太官令以下至太公廟儀同謁者拜告官升自東階。詣獻祖室戶前北向立。太祝以幣進東向授告官。告官受進入室北。面跪奠於獻祖座。俛伏興出戶北。向再拜訖。次懿祖以下。並如上儀。謁者引還本位。祝還罇所。太公廟謁者引告官升東階詣太公廟告官受進北面跪奠於太公座前俛伏興退北面再拜訖謁者引告官當留侯座受

跪一作爵

次一作飲

太官令引饌入自正門升大階。諸祝迎於階上。各設於神座前。訖。太官之屬還本位。訖。太祝各還罇所。謁者引告官與洗酌獻。讀祝文。自九室以下及飲福受胙。皆如常儀。再拜訖。謁者引告官降復位。太公廟奠幣訖謁者引告官升自東階跪獻太公及留侯並如常儀。告官飲福將訖。謁者引諸將升東階。進當皇考。睿宗。太聖。貞皇帝。廟室戶前北面西上。初諸將升。諸祝帥齋郎以爵酌福酒。詣諸將之東西面北上。諸祝帥齋郎進俎。減神前胙肉。以次授諸將。俱跪取爵。遂次卒爵。太祝帥齋郎受爵。

張尾

復於坫諸將俛伏與再拜訖。謁者引諸將降復位。奉禮曰再拜。諸將以下皆再拜。謁者引出。諸視各進神座前。跪徹豆。俛伏與還。躡所奉禮曰賜。胙贊者唱再拜。在位者俱再拜。已飲福受胙者不拜。太公廟無諸將拜之儀。奉禮曰再拜。告官以下皆再拜。訖謁者進告官之左曰請就望瘞位。謁者引告官就望瘞至禮畢如常儀。其寘土墀東西各二人。太公廟同。上太廟令納神主如常儀。祝版燔於齋坊。若凱旋唯陳俘馘及軍實於南門外。北面西上。其書儀如上。

曰作白

仲春祀馬祖

將祀有司筮日如別儀。以下先牧馬社前祀三日。應享之官散齋二日。致齋一日。如別儀。前祀三日。守宮設祀官。次於東壇外。道南北向西上。陳饌幔於內壇外。郊社令積柴於燎壇。方高五尺。太官令具特牲之饌。未明二刻。太史令郊社令升設神座於壇上。席以莞。南向。奉禮設獻官位於壇東南。南向。執事位又於東南。俱西向北。上設奉禮位於獻官西南。贊者二人在南。差退。又設奉禮贊者位於燎壇東北。俱西向北。上望。

燎位當柴壇北南向設祀官等門外位於東壇外道南西上郊社令設酒罇於壇上東南隅北向洗於壇東南北向執罇篚者如常幣篚於罇所未明一刻太祝獻官等各服其服郊社令與良醞令入實罇壘及幣質明謁者引獻官以下俱就門外位奉禮郎帥贊者先入就位贊引引太祝與執罇壘篚纂者入當壇南重行北面西上立定奉禮曰再拜贊者承傳太祝以下俱再拜太祝與執罇者升東階至罇所執壘洗篚纂者各就位謁者引獻官以下入就位立定奉禮

下曰一作白

官下有獻官二字

西作面

壘下一有洗盥手三字

曰再拜在位者俱再拜謁者進獻官之左曰有司謹具請行事退復位太官令出詣饌所太祝跪取幣於篚興立罇所謁者引獻官詣神座前北面立太祝奉幣東向授獻官受幣進北面跪奠於神座俛伏興少退北西再拜謁者引獻官還本位太官令引饌入升南陛太祝迎引於壇上設於神座前訖太官以下降復位太祝還罇所謁者引獻官詣壘洗爵訖謁者引獻官升自南陛詣酒罇酒所執罇者舉纂獻官酌酒謁者引獻官進神座前北向跪奠爵俛伏興少退北

西作面

向立太祝持版進於神座之右東西跪讀祝文
曰維某年次歲月朔日天子謹遣具官臣姓名
昭告于馬祖天駟之神爰以春季遊牝於牧祗
薦制幣犧齊菜盛庶品明薦於馬祖天駟之神
尚饗訖興獻官再拜太祝進跪奠版於神座俛
伏興還樽所太祝以爵酌福酒進獻官之右西
向立獻官再拜受爵跪祭酒遂飲卒爵太祝進
受爵於坫獻官俛伏興太祝帥齋郎進俎減神
前胙肉以授獻官受以授齋郎謁者引獻官降
自南陛還本位太祝進跪徹豆俛伏興還樽所

奉禮曰再拜在位者皆再拜

已飲福受者不拜

再拜在位者俱再拜謁者進獻官之左白請就
望燎位謁者引獻官就望燎位南向立奉禮又
帥贊者退立於燎垓東北位太祝進神座前跪
取制幣祝版爵酒又以俎載牲體黍飯興降自
南行當柴垓東南行自南陛登柴垓以幣酒祝
版饌置柴上訖奉禮曰可燎東西面各二人以
炬燎火者以炬投垓上火半柴謁者進獻官之
左白禮畢遂引獻官以下出奉禮贊者還本位
贊引引太祝以下俱復執事位立定奉禮曰再

法一作壇下同

范林

玄作壇

右作壬

拜太祝以下皆再拜贊引引出

仲夏享先牧

仲秋祭馬社
仲冬祭馬步附

前享三日應享之官散齋一日於正寢致齋一

日於享所右校掃除玄之內外為瘞瘞於玄之

右地方深取足容物衛尉設享官次於東壇外

道南北向西上太官令具特牲之饌其日未明

二刻以下至設贊者位於瘞瘞西南同馬祖儀

設瘞瘞位於玄之西南北向設享官以下門外

位以下至讀祝文如馬祖儀祝文曰昭告于先

牧之神肇開牧養厥利無窮式因頒焉爰以制

燔版如馬祖儀其壇實土東西各二人

祭馬社

文曰惟神肇教人乘用賴於今式用四儀爰以制幣云云尚享馬步祝文曰惟神為國所重在於開牧神其屏茲凶慝使無有害戰因獻校爰以制幣云云尚饗

合朔伐鼓

二至二分及諸州合朔伐鼓附

其日合朔前三刻郊社令及門僕各服赤幘絳

衣守四門令巡門監察鼓吹令平巾幘袴褶帥

工人以方色執麾梳分置四門屋下龍蛇鼓隨

設於左東門者立於北塾南面南門者立於東

塾西面西門者立於南塾北面北門者立於西

元州

康作慶在

王作兵

塾東面。門側堂曰塾。麾制各長一丈。旒以方色。各長八尺。一隊正一人著平巾幘袴褶執刀。帥衛士五人執五兵於鼓外。矛處東。戟在南。斧鉞在西。稍在北。郊社令立攢於社壇四隅。以朱絲繩繫之。太史官一人著赤幘赤衣。立於社垓北。向日觀變。黃麾次之。龍鼓一面。次之。在北。弓一張。矢四隻。次之。諸工鼓靜立候。日有變。史官曰祥。有變。工人齊舉麾。龍鼓齊發。聲如雷。史官稱止。工人罷鼓。其日廢務。百官守本司。日有變。皇帝素服。避正殿。百官以下皆素服。各於廳事前重行。每等異位。向日齋肅。

後

縣下有大字

復而止。諸州代鼓。其日見。日有變。則廢務。所以上俱素服。立於鼓。復重行。每等異位。向日。刺史先擊鼓。執事代之。明復俱止。

大讎諸州縣附

大讎之禮前一日。所司奏聞。選人年十二以上十六以下為侏子。著假面衣赤布袴褶。二十四人為一隊。六人作一行。執事者十二人著赤幘。禱衣執鞭二人。二十二人。其一人方相氏者。假面黃金四目。蒙熊皮。玄衣朱裳。右執戈。左執楯。其一人為唱帥。著假面皮衣。執捧鼓角各十。合為一隊。隊別鼓吹令一人。太卜令一人。各監所。

者一作著

大佳

長

儺作皆差充

大信

本朝通典卷百五

七

部巫師二人

令以下皆服平巾幘袴褶州縣儺方相四人執戈楯唱率四人侂子

都督及上州六十人中下州四十人縣皆二十人方相唱率縣儺二人皆以雜職差之其侂子取人年十五以下十三以上充之又雜職以逐

惡鬼于禁中有司先備每門雄鷄及酒擬于宮城正門皇城門設祭太祝一人齋郎三人右校

為瘞瘞各於皇城門外之右方稱其事先一日之夕儺者各赴集所具其器服依次陳布以待

事諸州縣儺則前一日之夕所司帥領宿於府門外其縣門亦如之其日未明諸衛依時刻勒所部屯門列仗近仗入陳於階

下如常儀鼓吹令帥儺者各集於宮門外諸州縣儺

目為一作白
諸一作請

儺一作鞭

色所司百為刺史

內侍詣皇帝所御殿前奏儺

手備請逐疫訖出命內寺伯六人分引儺者於前長樂門永安門以次入至左右上閣鼓譟以

進方相氏執戈揚楯諸州縣儺將辨色官者二人鼓鞀俱譟呼鼓儺戈楯而入擊唱率侂子和曰

甲作食剋脾胃食疫雄伯食魅騰簡食不祥覽諸食剋伯奇食夢強梁祖明共食磔死寄生委

隨食觀錯斷食巨窮奇騰根共食蟲凡使十二神追惡鬼凶赫汝軀拉汝肝節解汝肌肉抽汝

肺腸汝不急去後者為糧唱率侂子以下周呼

六佳

士氏通典卷百五

七

張茂列

訖前後鼓譟而出諸隊各趣順天門以出分詣
 城門出郭而止讎者將出設布神席當中門南
 向出訖宰手齋郎驅牲句磔之神席之西籍以
 席北首齋郎酌酒太祝受奠之祝史持版於座
 右跪讀祝文諸州縣讎官者引之通索諸室及
 門卷訖官者引出中門所司接引
 出乃鼓譟而出大門外分為四部各趣四城門
 出郭而止初讎者入祝五人各帥執事者以酒
 脯各詣州門及城四門讎者出便酌酒脯於門
 右禳祝而止乃舉酒脯埋於西南酒以爵脯以
 邊曰維某年歲次月朔日天子遣太祝臣姓名
 昭告于太陰之神立冬已謝青陽馭節惟神屏
 除凶厲俾無後艱謹以清酌敬薦于太陰之神

尚興奠版于席乃舉牲并酒瘞於壇

內寺伯導引出順天門外止諸州縣讎其
 文曰維某年歲

次月朔日子祝姓名敢昭告于太陰之神寒來
 暑性陰陽之常度唯神以屏禋厲謹以酒脯之
 奠敬祭于

神尚饗

未是往一作暑往未

[Faded text, likely bleed-through from the reverse side of the page]

禮氏通典卷第一百三十三

禮氏通典卷第一百三十四

唐京兆杜佑君卿纂

明御史後學李元陽仁甫校

禮九十四

凶禮一 大唐開元禮二十九

賑撫諸州水旱蟲災

賑撫蕃國水旱附

勞問諸王疾苦

勞問外祖母疾苦

五服制度

賑撫諸州水旱蟲災

賑撫蕃國水旱附

皇帝遣使賑撫諸州水旱蟲災本司散下其禮所司隨職供辦使者未到之前所在長官先勤

賑撫諸州

禮氏通典卷第一百三十四

禮氏通典

一無下禮

藩一作蕃

勤

僚佐

及作又

僚

集所部僚位等及正長老人本司先於廳事大
門外之右設使者便次南向又於大門外之右
設使者位東向大門外之左設長官以下及所
部位重行北向西上於廳事之庭少北設使者
位南向及於使者位之南三丈所設長官位北
向其所部寮屬則位於長官之後文東武西每
等異位重行北面相對為首正長老人則位其
南重行北西上使者到所司迎引入便次長
官及所部嚴肅以待正長老人等並列於大門
外之南重行北西上至時使者以下各服其

所在長官及所部寮佐亦各服公服行參
引長官以下出就門外位立司功參軍引使者
就門外位立持節者立於使者之北史二人對
舉制案列於使者之南俱少退東向行參軍贊
拜長官及所部在位者皆拜拜訖行參軍引長
官等以次先入立於門內之右重行西面司功
參軍引使者入幡節前導持案者從之使者到
庭中位立持節者於使者東南西面行參軍引
長官以下俱入就庭中位立定持節者脫節衣
持案者以案進使者前使者取制書持案者退

復位使者稱有制行參軍贊再拜長官及諸在位者皆再拜使者宣制書訖行參軍又贊拜長官及諸在位者皆再拜行參軍引長官進詣使者前受制書退復位訖功曹參軍引使者以下出復門外位如初行參軍引使者以下還便次長官退其正長老人等任散蕃國賑撫同諸州禮即館饗食之屬則如常但畧其燕好

王一作主

勞問諸王疾苦

問外祖父后父大官都督刺史及蕃國主附中宮問外祖父及諸王附東宮問外祖父諸王附其問師傳保宗戚上臺

臣問勞問諸王之禮

皇帝中宮云太皇后皇太后遣使勞問諸王疾

著外祖大臣等各隨言之本司散下其禮所司隨職供辦

中宮則內給事一人為使所司先於受勞問者第太門外之

右設使者便次南向於庭中近北設使者位南

面皇太子儀東向又於使者位之南皇太子儀三丈所

設主人位北向皇太子儀西向其府國寮屬並陪列於

庭中之左右國官在東府寮在西俱以北為上

中宮及皇太子儀無府國官以下儀使者至受勞問者第太門外

掌次者延入次使者及受勞問者皆公服贊禮

勞問者

上卷

三

蔡福應

者中宮則內典引下皆倣此引使者出次立於門西東向史

二人中宮則內給使二人奉制書案中宮及皇太子立於

使者之南差退贊禮者引受勞問者立於門東

西向受勞問者再拜贊禮者引受勞問者先入

立於門內之右西面贊禮者引使者入就庭中

位立持案者立於其右贊禮者引受勞問者進

就庭中位北面立持案者以案進使者前使者

取制書持案者退復位使者稱有制中宮稱太

有受勞問者再拜贊禮者引受勞問者進詣使

者前受制書退復位再拜訖贊禮者引使者以

下出又贊禮者引受勞問者隨出各即門外位

受勞問者再拜訖贊禮者引使者以下退就次

又贊禮者引受勞問者入若受勞問者疾未問

不堪受制則子弟代受如上之儀都督刺史禮

導引之官以所勞問州府有司充之其使於京師者則謁者導引

勞問外祖母疾苦中宮問外祖母附其

東宮問外祖母附其問妃主宗戚婦女同

皇帝中宮云太皇太后皇太子遣使勞問外祖

母疾苦本司散下其禮所司隨職供辦內給事

一人皇太子則為使所司先於受勞問者第大

門外之右設使者便次南向又於內寢庭少北
皇太子儀 兩階前設使者位南向皇太子 又於使者位
皇太子 之南皇太子 三丈所設授勞問者位北向皇太子
皇太子 向使者至受勞問者大門外掌次者延入次使
者服公服攝迎者亦公服使者出次立於門西
東面給使二人奉制書案皇太子 立於
使者之南差退贊禮者引攝迎者出立於門東
西面攝迎者再拜訖贊禮者引攝迎者先入立
於門內之右西面內典引引使者入就內寢庭
位立皇太子 持案者立於使者之右皇太子

使奉命書案隨入立 受勞問者服朝服女侍
於使者之南差退 者引就庭中位立持案者以案進使者前使者
取制書持案者退復位使者稱有制太皇太后
右即稱有 受勞問者再拜女侍者進詣使者前
受制書退授受勞問者受勞問者又再拜內典
引引使者以下出女侍者引受勞問者退贊禮
者引攝迎者隨出各就門外位攝迎者再拜內
典引引使者退即便次贊禮者引攝迎者入若
受勞問者疾未問不堪受制則攝迎者於外堂
之庭拜受制書如上禮其異者受制書詣閣授

一無上問字
支廷衍

女侍者。女侍者受奉入授受勞問者。○凡有勞問無正篇者。皆臨時約准上禮而為之。凡內侍之屬充使。則內侍內常侍以下。准所慰勞者。尊卑臨時准約。○皇太子於諸王妃主以下疾苦。其存問家人親屬之禮。率爾遣近侍勞問。則主人受勞問之者。待之亦從家人親屬之式。不拜迎拜送。及不為授受之禮。

五服制度

斬衰三年

齊衰三年

杖周不杖周五月三月

大功

長殤九月中殤小功

殤成人九月五月 緦麻

斬衰三年

正服

子為父

則斬衰三年

女子子在室為父

女子子重稱子者別於男

子言在室

女子子嫁反在父之室為父

而後

始服齊衰周出而虞則受以三年之服既虞而出則小祥亦如之既除喪而出則已

加服

嫡孫為祖

謂承重者為曾祖高祖後亦如之

父為長子

重其當先祖之

正體又將代已為宗廟主故庶子不得為長子三年不繼祖與禰也於庶子之嫡孫乃為其嫡

子三
年矣

義服

一無則斬衰三年五字

一無則字除喪作虞

衰一作練下同

冠畢之畢一作外下畢作緝

面出於武一作屈而出於

子下一有男子二字進惡貌一作直惡色

免一作統

免一作統

為人後者為所後父受重故三年為所後祖亦如之凡為人後者不以嫡也妻為夫夫尊而親妾為君妾謂夫為君國官為國君帶布

衰冠

右正服加服衰裳三升義服三升半冠同六升

右縫通屈一條繩為武垂下為纓冠畢畢上凡服

衰下曰裳布八十縷為升外畢者冠前後八十縷面出於武武外厭之

經帶履

右首麻經帶首經大九寸左本在下繩纓五分

首經去一以為腰經大七寸二分絞垂兩結相

去四寸婦人經如男子又有絞帶進惡貌也

之項項腰經象大帶絞帶象革帶五官履外納

分腰經去一為之齊衰以下用布餘於外也婦人履亦如男子

杖

右首竹杖其大如腰經長齊其心本在下主婦

亦杖諸婦則不杖童子不杖其當室者則免而

杖童子及婦人不杖者以其不能病然然而童子當室杖者尊為喪生

免

右狀象冠廣寸無辟積童子當室亦服之

摠論制度

禮記

士冠禮

上三作王

二履履字一作履

履

年下一有正服二字

兼旌

三公以下皆三月而葬而虞三虞而卒哭十三
月小祥除首經練八升布為冠纓武亦如之婦
人練摠除腰經二十五日大祥除靈座自後有
祭設几
席除衰裳去經杖十五升布深衣布縞冠素紕
纓革帶素履婦人除衰裳去經縞總衣履如男
子二十七日禫祭玄冠皁纓仍布深衣革帶吉
履婦人縞總衣履如男子踰月復平常

齊衰三年

子為母舊禮父卒為母周
今改與父在同為祖後者祖卒一則
為祖母為曾高祖後者為曾
高祖之母亦如之母為長子

加服

繼母如母繼母之配父
與親母同慈母如母妾之無子者
妾子之無母
者父命為子生則養之如母
死則喪之如母貴父之命也

義服

繼母為長子
妾為君之長子與嫡妻同
不敢輕服

夫之
正統

衰冠

右正服加服衰裳四升義服五升其縷四升半
成布四升冠七升右縫布纓武冠內畢前後
於武內

縫

一無貴父之命也五字非

必服制

杜氏通典百三十四

八

卷

經帶履

右牡麻經帶首經大七寸二分本在上繩纓五分首經去一以為腰經大五寸七分半布代絞帶履內納

杖

桐杖大如腰經通圓之長齊其心本在下十三月小祥除首經練九升布為冠纓武亦如之大祥禫變除與斬衰同踰月復平常

齊衰杖周

正服

父卒母嫁及出妻之子為母皆報父卒為母後者為

母無服則為繼母之黨服為祖母為曾祖高祖後者亦如之義服

父卒繼母嫁從為之服報若繼母出則不服而寄育則服夫為妻不從則不服

齊衰不杖周

正服

為祖父母父所生庶母亦同唯為伯叔父

為兄弟為為眾子凡眾子者長子之弟及妾子傳重於嫡孫所傳重非嫡及養子為後者服之皆如眾子婦服為兄弟之子女在室亦為嫡孫有嫡子則無嫡孫凡為後然報之

并一作不孫作將之非是婦服作眾婦

同為姑姊妹女子子在室及適人無主者姑

姊妹報無主無祭主謂無夫與子女子子為

祖父母雖出嫁猶不妾為其子

加服

女子子適人者為兄弟之為父後者出嫁為

父後者婦人有歸宗之義故不自絕其族類

降服

妾為其父母親為私為人後者為其父母

凡為人後者本親降等其妾又降夫一等女子子適人者為其父

母

凡下母一有報字
如
妾一作妻

義服

為伯叔母服與伯叔同為繼父同居者子無大功

適人所適者亦無大功之親是謂繼父妾為

嫡妻嫡妻不妾為君之庶子婦為舅姑其

為會相高相後者其為夫兄弟之子男女

姑為嫡婦其夫應三年者然齊衰同

齊衰五月

正服

為曾祖父母本三月以其降殺太女子子在

室及嫁者為曾祖父母

齊衰三月

加服

下母一作與
從作同

禮記

檀弓卷第三

禮記

下為一作因

為高祖父母。重其喪也。尊也。減其日月為恩殺也。女子子在室及嫁者為高祖父母。不敢降其祖也。

義服

為繼父不同居

一無下表字

一無表字
一本畢作輝

右降服亦衰裳四升冠七升。正服衰五升冠八升。義服衰六升冠九升。右縫布纓。武冠內畢。前後縫於武內。厭縫之。婦人即布總。精粗如男子之冠。其經帶與三年同。其杖三年及杖周皆桐。杖各太如腰。經通圓之。長齊其心。本在下。疏屨內納。不杖周則麻屨。五月三月則繩屨。其三年者與齊衰同。

周者十一月小祥。十三月大祥。十五月禫。逾月除。復平常。禫變節皆與斬衰同。其父卒母嫁。出

復一作服。忌非

妻之子為母。及為祖。後祖在為祖母。雖周除仍心喪三年。義服齊衰三月者。衰裳六升冠九升。經帶與周親同而繩屨。

大功殤

長殤九月。中殤七月。

正服

為子女子子之長殤中殤

殤者男女未成人而死。可哀傷者。男

子已娶。女子許嫁。皆不為殤。年十九至十六為長殤。十五至十二為中殤。十一至八歲為下殤。八歲以下為無服之殤。哭之。以日易月。服周者哭之。十三日大功。九日小功。五日總麻。三日。

為叔父之長殤中殤。為姑姊妹之長殤中殤。

為兄弟之長殤中殤。為嫡孫之長殤中殤。

嫡曾孫嫡玄孫亦同為兄弟之子女子子之長殤中殤。

義服

為夫之兄弟之子女子子之長殤中殤。

成人九月

正服

為從父兄弟今之同堂兄弟姊妹之在室者為庶孫女在室亦然

降服

為女子子適人者出降者兩女各出不再降若兩男各為人後亦如之

出母為女子子適人者同為兄弟之

人之長殤出嫁始為之服為人後者為其姑姊妹之

長殤

義服

為夫之兄弟之子女子子之下殤。為夫之

叔父之長殤。

若降正服冠衰同十升。義服十一升。澡麻經帶。

謂去其草冠左縫不厭婦人布總精首經大

四寸六分五分。首經去一以為腰經。大三寸七

分。布帶吉屨無絢。婦人衰經精。如男子降服

成人

正服

錯簡

長

通

世

卷

為從祖祖父報祖之兄弟也兄弟之為從祖

父報父之同堂兄弟同堂兄弟為從祖姑姊妹

在室者報父之同堂姊妹為從祖兄弟報再

弟為從祖姑在室者報從祖姊妹為外祖父母為

舅及從母丈夫婦人報母之兄弟姊妹

為從父姊妹適人者報同堂姊妹為孫女適人者

為人後者為其姑姊妹適人者報

義服

為從祖祖母報祖之兄弟為從祖母報父之同堂兄弟

適人者報 為人後者為其兄弟為人後者

為其姑姊妹在室者報

右成服衰裳八升冠十升餘皆與長殤同

義服

為夫之祖父母 為夫伯叔父母報報者旁

以尊為夫之兄弟女適人者報 為人後者

其妻為本生舅姑為衆子婦

右降服衰裳七升正服衰裳八升冠同十升義

服衰裳九升冠十升婦人則布總精牡麻經首

經大五寸七分半長殤及成人皆九月經以續

經

纓中殤皆七月經無纓俱五分首經去一以為
腰經大四寸六分布帶繩屨

小功五月殤

為子女子子之下殤 為叔父之下殤

為姑姊妹之下殤 為兄弟之下殤

為嫡孫之下殤 為兄弟之子女子子之下殤

為從父兄妹之長殤 為庶孫丈夫婦人之

長殤

降服

為人後者為其兄弟之長殤 為姪丈夫婦

兄下有卅字

妻 為夫之姑姊妹在室及適人者報 姊

婦報 為同母異父兄弟姊妹報 為嫡母

之父母兄弟從母 謂妾子為嫡母之父母兄

為庶母慈已者 謂庶母之 為嫡孫之婦 有嫡

無嫡孫之婦曾孫玄孫為 母出為繼母之父

後者服其服如嫡孫之婦 母兄弟從母 兄

弟妻 同

右降服衰裳十升正服衰裳十一升冠同十一

升義服衰裳十二升冠與衰同其經如小功五

月唯麻斷本

總麻三月殤

正服

為從父兄弟姊妹之中殤下殤。為庶孫丈

夫婦人之中殤下殤。為從祖叔父之長殤。

為從祖兄弟之長殤。為舅及從母之長殤。

為從父兄弟之子之長殤。為兄弟之孫之

長殤。為從祖姑姊妹之長殤。

降服

為人後者為其兄弟之中殤下殤。為姪丈

夫婦人之中殤。為出嫁姑為人後者為其姑姊

妹之中殤下殤。

義服

為人後者為從父兄弟之長殤。為夫之叔

父之中殤下殤。為夫之姑姊妹之長殤。

成人

正服

為族兄弟。三從兄弟三從姊妹。為族曾祖父報。

會祖之兄弟會孫。為族祖父報。曾祖之兄弟

女出嫁即無服。為族祖父母報。同堂之弟孫

女出嫁則不服。為曾孫玄孫。為外孫。女之子

母兄弟姊妹。今謂之姨。為姑之子。外兄弟

舅之子。內兄弟。為族曾祖姑在室者報。曾祖

為族祖姑在室者報。父之再從姊妹。為族姑在室者報。父之再從姊妹。

上之作子

一無之字

下祖下一有之字

父之再從一作祖之同堂

降服

為從祖姑姊妹適人者報父之同堂姊妹及

女子子適人者為從祖父母報伯叔父庶子為

父後者為其母若無嫡母及適母卒則申妾

為從祖祖姑適人者報祖之為父後者為外

祖父母本生外為兄弟之孫女適人者報

義服

為族曾祖母報曾祖兄為族祖母報祖之同

妻為族母報父之再從為庶孫之婦女子

子適人者為從祖伯叔母同堂為庶母父妻

為乳母

為壻女子子為妻之父母從

為夫之曾祖高祖父母為夫從祖祖父母

報夫之子兄為夫之從祖父母報夫之父母同

妻為夫之外祖父母報為夫之從祖兄弟

之子夫之再從為夫之從兄弟之妻為夫

之從父姊妹在室及適人者為夫之舅及

從母報

改葬

總子為父母妻妾

右降正義服冠衰同十五升去其半有事其縷

無事其布冠右縫不厭婦人總精麗澡麻斷本

子作祖 回下有其字

禮記通典卷一百一十五 十六

以為經首經大三寸七分五分首經去其一以
為腰經二寸九分布帶吉屨無絢

屨無絢

皇家所絕傍親服者皇弟子為之皆降一等凡
童子不總當室則總

衰裳制度

凡衰外削幅裳內削幅幅三寸

削猶殺也。衿者

央也。凡裳前若齊裳內衰小

齊緝也。凡五服之適博四寸出於衰

與闊中八寸兩之為

者內展之緝負廣出於適寸

領也。負出於辟

者外展之袂屬幅

幅猶連也。連衣

者上正一尺鷩尾二尺袂屬幅

幅謂不削也

五寸凡用布三尺五寸

倍之凡衣用袂尺二寸

口也

袂袖

六

足作八

日作甲

一無緝字廣字

二作一

衿一作衿注同

禮記通典卷第一百三十四

唐京兆杜佑君卿纂明御史後學李元陽仁甫校刊

禮九十五 纂類三十 凶二

計奏 皇帝為外祖父母舉哀 為諸王妃主舉哀 為皇后父

臨喪 母喪 諸王妃主喪 外祖父喪 貴臣喪

除喪 除外祖父母喪

勅使弔 弔諸王妃主喪 貴臣及宗戚喪 蕃

會喪 遣百僚會王 榮贈 榮贈諸王外祖父 貴

纂禮三十一作大唐開元禮

三十

一無皇帝二字下為字

一無四為字

宗上一有皇后父在喪字

唐京兆杜佑君卿纂明御史後學李元陽仁甫校刊

禮九十五 纂類三十 凶二

計奏 皇帝為外祖父母舉哀 為諸王妃主舉哀 為皇后父

臨喪 母喪 諸王妃主喪 外祖父喪 貴臣喪

除喪 除外祖父母喪

勅使弔 弔諸王妃主喪 貴臣及宗戚喪 蕃

會喪 遣百僚會王 榮贈 榮贈諸王外祖父 貴

會葬遺百僚會王

致奠諸王妃主喪奠外祖父母喪奠

奠喪奠

○計奏

皇帝為外祖父母舉哀

本司散下其禮所司隨職供辦尚舍奉御先於

別殿設素褥牀席為舉哀成服位南向尚衣奉

御先製小功五月之服守宮先於舉哀殿外門

之外隨便設百官文武次如常其日舉哀前三

刻諸衛屯門列仗如常諸應陪慰者並赴集次

典儀於舉哀殿門外布百官位亦如常又於

殿前設諸王三品以上哭位文東武西重行北

面相對為首諸親位於文武官五品之下皇宗親在西

文武百官到入次改服素服侍中版奏請中嚴

亦在三刻之前尚衣奉御以篋奉縗服升立於

殿東間北面典謁引諸王百官一品以下九品

以上俱就門外位文武侍衛之官詣閣奉迎舉

哀前一刻侍中版奏外辦皇帝服素服御輿出

升別殿降輿卽哭位南向坐侍衛如常至時侍

中版奏外辦皇帝服素服御輿出

中跪奏請為故某官若某郡君舉哀俛伏興皇帝哭

十五舉聲侍中跪奏請哭止成服俛伏興皇帝

止尚衣奉御以篋奉練服進跪授興仍贊變服

焉於變服則權設成服已侍中又跪奏請哭俛

伏興皇帝哭通事舍人引諸王文武百官三品

以上入就殿庭位舍人贊拜羣官在位者皆再

拜舍人贊哭羣官在位者皆哭十五舉聲舍人

贊止羣官在位者皆止舍人引諸王為首者一

人進詣奉慰位跪奉慰俛伏興舍人引退還本

位又舍人次引百官文武行首一人進詣奉慰

俛伏興舍人引退還本位舍人贊拜

在位者皆再拜舍人引三品以上退出其四品

以下位於門外者典謁贊拜贊哭贊止引退如

殿庭之儀侍中跪奏請哭止俛伏興皇帝止御

輿降還侍衛從至閣如初所司宣仗散其日晡

哭則晡前二刻奏嚴一刻奏辨皇帝服練服出

即位次哭如初百官自後朝晡凡三日而止

為皇后父母舉哀與為外祖父母禮同其

為諸王妃主舉哀與為外祖父母禮同其

為諸王妃主舉哀與為外祖父母禮同其

事作集

舉哀以下一本作本文

朝晡再哭而止

本司散下其禮所司隨職供辦尚舍奉御先於
肅章門外道東設大次南向周以行帷御座設
素牀褥席守官隨便於永安門外設文武官五
品以上便次其日舉哀前三刻侍中版奏請中
嚴前二刻諸衛列仗如常典儀於大次前量遠
近設一品以下應陪集者哭位文東武西重行
北面相對為首百官皆集次改服素服就位又
於大次前設奉慰位前一刻文武侍衛之官詣
閣奉迎如常侍中版奏外辦皇帝素服御輿複
道以出從幃官後門入之大次其無複道者百

幃官一作閣官

降即哭位南向坐侍衛如常至時侍中跪奏
請為故臣某官若王若妃舉哀俛伏興皇帝哭通事

王一作主

有一作百

舍人贊羣官拜羣官在位者皆再拜若有官為
候入大次通事舍人引三品以上舍人贊哭羣
官在位者皆哭十五舉聲舍人贊止羣官在位
者皆止舍人引文武官行首皆一人詣奉慰位
跪奉慰俛伏興引退還本位舍人贊拜羣官在
位者皆再拜訖有門外位者典調侍中跪奏請
哭止俛伏興又奏請還宮退本位立皇帝哭止
御輿降還其侍衛從至閣如常所司宣仗散其

卷之三十三

日晡哭則晡前二刻奏嚴一刻奏辨皇帝仍初服出位次哭如初侍衛如常自後本服周者凡

三朝哭而止本服大功者其日晡哭而止本服

小功以下一舉哀而止若皇太子陪舉哀則素

南門入至大次前啓再拜訖引升東間之南北

面哭於百官哭止皇太子哭止進御坐前跪挽

侯興再拜於百官退引降拜八退還如初其宮官

等應陪拜慰者則隨班於上臺自下皆然之

為內命婦宗戚舉哀與為諸王如主禮同

仍晡哭而止其九嬪以下舉一哀而止亦隨恩賜之深淺

為貴臣舉哀與為諸王禮同其異姓者一

以上散官一品其餘官亦隨恩賜之深淺

為蕃國主舉哀與為貴臣禮同其異者外張帷幔為次向其國

○臨喪

皇帝臨諸王妃主喪

本司散下其禮所司隨職供辦尚舍直長先設

行宮大次於主人第大門外之西南向守官於

主人大門外隨便設諸從駕文武之官便次其

所臨者五屬之親於乘輿未到之前並先集列

於主人之第其執事先於其寢北設幃幔為主

人五屬婦女拜哭次其日未出宮前四刻侍中

一無皇太子哭止五字

一無退字

舉一二字一倒

一無姓字

亦作則

版奏請中嚴出宮前三刻搥一鼓為一嚴三嚴時節

前一曰侍中奏裁所司整設小駕鹵簿於所出宮門外

如常儀出宮前二刻又搥二鼓為再嚴奉禮於

所出宮門外設陪從之官位如常尚舍奉御先

於主人第大門外便殿之內設皇帝便座南向

又於主人堂上中間設素下牀席為哭位亦南

向典儀又於主人庭中設陪從官位文東武西

重行北面相對為首又於御座前階下設奉慰

位主人執事於堂下設五屬之親位於東階之

東重行西面北上又設五屬婦女位於堂北

下率女位於東廂西面南上妻妾位於西廂

南上眾婦人位於北廂重行南面諸親在東

相對為首以服精麤為序而尊者差前諸陪從

之官各常服赴集其位有司整列皇帝四望車

以下及仗衛之屬應列鹵簿者於內外如常儀

出宮前一刻又搥三鼓為三嚴侍衛之官詣閣

奉迎如常侍中版奏外辨皇帝服常服御輿以

出繖扇華蓋侍衛警蹕如常儀皇帝降輿升車

黃門侍郎進當車前跪奏稱黃門侍郎臣某言

請乘輿發退復位凡黃門侍郎奏請皆進跪奏稱某官臣某言訖俛伏興

詣一作稱

輿一作所

駕動警蹕如常黃門侍郎與贊者夾輅以出至侍臣上馬聽黃門侍郎進跪奏稱請駕權停勅侍臣上馬俛伏興侍中前承詔退稱制曰可黃門侍郎退唱侍臣上馬贊者承傳文武侍臣上馬畢黃門侍郎奏稱請乘輿發退復位鑾駕動稱警蹕鼓吹不作文武羣官應陪從者乘馬以從駕至行宮門外侍中進跪奏請降車俛伏興退復位皇帝降東御輿就大次其輿輦以下鈿戟仗衛之屬陳列於大次之前左右皇帝變服素服其陪從之官各舍於便次變服素服其

東作車

無坐座字 祝

及武官不變服主人相者引主人內外之親各服縗服就堂下外內位次哭典儀一人立於堂下東階東南贊者二人立於其南退俱西面皇帝變服訖御輿出侍御如常主人免經去杖司儀令引出大門外望見乘輿止哭再拜迎仍引主人先入門右西面立不哭其未殯即通拜迎拜送於大皇帝至堂侍中跪奏請降輿升俛伏興於所臨喪者非尊秩則御輿升堂皇帝降輿升自東階即哭位坐巫祝各一人先升巫執桃立於東南執芻立於西南相向千牛四人執戈隨升二人先二人

程京

後侍臣夾升列於戶內外及階下左右其仗衛
 鹵簿止列於門外內如常司儀令引主人入中
 庭北面典儀稱拜主人內外皆再拜勅令主人
 升司儀令引主人升立於戶內之東西面侍中
 跪奏請哭俛伏興皇帝哭典儀稱哭贊者承傳
 唱可哭凡典儀有詞贊者皆承傳主人以下在位者皆哭典
 謁引諸從官應陪臨者入卽班位立定典儀稱
 拜從官在位者皆再拜典儀稱哭從官在位者
 皆哭十五舉聲典儀稱止從官在位者皆止典
 謁引諸王爲首者一人進舍人接引詣奉慰位

跪奉慰俛伏興舍人引退典謁接引還本位又
 典謁次引諸從官文武行首一人進舍人接引
 詣奉慰位跪奉慰俛伏興舍人引退典謁引從
 官在位者出又典謁次引諸王等以次出侍中
 跪奏請哭止俛伏興皇帝止典儀稱哭止主人
 以下皆止司儀令引主人降立於庭中之東北
 面典儀稱拜主人以下皆再拜侍中跪奏請哭
 止俛伏興皇帝降御輿出侍衛警蹕如初司儀
 令引主人先出伏於大門外拜送皇帝至大次
 降輿卽御座變服司儀令引主人哭還廬次皇

程序

帝停大次未發前三刻侍中版奏請中嚴所司
先奏三嚴鼓整列仗衛鹵簿於還途如來儀
奉禮於行宮南門外道左向道重行設陪從之
官位文左武右陪從之官於便次變服常服赴
集位所典謁引卽班位三嚴已侍中版奏外辦
皇帝御輿出侍衛警蹕並如初皇帝降輿升車
黃門侍郎奏請及羣臣陪從鼓吹不作並如來
儀乘輿至殿前若閣迴車侍中跪奏請降入俛
伏興皇帝降車輿入侍臣從至閣如初侍中版
奏解嚴將士各還其所百官皆退

臨外祖父母喪皇后父母宗戚貴屬並
其臨諸王妃主喪及凡內喪則並幸其前
寢次也其尊應就喪殯寢者則臨殯寢所
凡臨諸王妃主尊親者及師保傅三老五
更貳王後喪則敬同外祖其所臨幸者
若第鄰宮闕率爾往還則容不備鹵簿
與嚴鼓皆稟當時別儀注其內外文武
陪從官准駕備略備謂官從具車駕若
經太廟則侍中跪奏式過乃復常
○除服

○除外祖父母喪

本司散下其禮所司隨職供辦守宮死於別殿外門外隨便設百官文武便次如初於除服前之夕尚舍奉御於別殿設素下牀席焉至日平曉而除服外祖父母則五月先下旬之吉也於其從朝制公除則祖父母五月也於除服前三刻侍中版奏請中嚴諸衛勅所部屯門列仗如常典儀於別殿前設諸王百官三品以上位如初又設奉慰位如初設一品以下九品以上位於別殿門外如初百官文武應齊臨者並赴集大門便次各服素服典謁引就別殿

初一作勒

外位尚衣奉御以篋奉素服吉履升殿位於殿東間北面立腰輿進於寢庭侍衛之官詣閣奉迎如常式除服前一刻侍中版奏外辨皇帝仍服練服御輿出左右直衛釵戟警蹕並如初皇帝升別殿降輿即哭位哭侍衛如初侍中跪奏請哭俛伏興皇帝哭十五舉聲侍中跪奏請哭止從禮制除服俛伏興皇帝止尚衣奉御以篋奉衣履進跪授輿仍贊變除於變除則權設步障已而去之變除已侍中又跪奏請哭俛伏興還本位皇帝哭通事舍人引諸王百官三品以上入各就班

石伯南

位定舍人贊拜羣官在位者皆再拜舍人贊哭
 羣官在位者皆哭十五舉聲舍人贊止羣官在
 位者皆止舍人引諸王為首者一人進詣奉慰
 位跪奉慰俛伏興舍人引退還本位又舍人次
 引百官文武行首一人進詣奉慰位跪奉慰俛
 伏興舍人引退還本位舍人贊拜在位者皆再
 拜舍人引三品以上出其四品以下位於門外
 者典謁贊拜贊哭贊止引退如三品以上之儀
 侍中跪奏請哭止還俛伏興皇帝止御輿降還
 其夾御之官從至閣如初所司奏宣解嚴如常

三上一有則字

除皇后父母喪服

與除外祖父母禮同其
異者后父母三月先下

旬之吉除也公除
則三日而除之

○勅使弔

弔諸王妃主喪

本司散下其禮所司隨職供辦守宮先於主人
 第大門外之右設使者次南向其日使者至掌
 次者引之次內外縗服司儀引主人以下俱立
 哭於東階下婦人立哭於殯所如常儀使者素
 服出次司儀引立於大門外西東面持節者立

王良

於使者之北少退史二人對舉弔書案立於使
 者之南差退俱東面城外者司儀入告主人去
 杖免經司儀引主人出門止哭迎於大門外見
 賓先入立於門右北面司儀引使者入持節者
 先導持案者次之內外止哭使者入門而左立
 於階間南面節在使者之東少南西向持案者
 立於使者西南東面司儀引主人進當使者前
 北面持節者脫節衣史以案進詣使者前使者
 取弔書持案者退復位使者稱有制弔主人哭
 拜稽顙內外皆哭司儀引主人進受弔書退

於東階下西面哭持節者加節衣司儀引使
 持節者先導持案者次之出復門外位主人以
 弔書授左右司儀引主人出內門止哭拜送於
 大門外使者還主人杖哭而入取弔書於階下
 升奠於柩東使人若須私弔則通名引入弔如
 常禮訖引出若朝使致賻賓至主人迎受如弔
 書儀唯賻物掌事者受以東東藏之也其賻物簿如
 受弔書儀

其節勅使弔外祖父母喪后父母宗戚貴

弔諸王姬
 主喪同

贈賻

其贈賻之禮與弔使俱行則有司先備物數多准其日使者至主人大門外便次物輿陳於使者幕南東西為列馬陳於使者東南北首西上於使者以下入即庭中位物輿陳於使者位南亦東西為列馬從入陳於庭北首西上於使者出主人有司受而以藏其特行也亦准弔禮

○會喪

製造百僚會王公以下喪

等宮先於主人第大門外隨便量設百官之次

會弔者便次其司儀令先於主人第前東北面重行設百官位以西為上百官應會弔者並赴集主人第門外便次各服素服司儀以次引入就班位立定司儀贊可哭諸官在位者皆哭十五舉聲司儀贊可止諸官在位者皆止司儀引諸官行首一人升詣主人前席位展慰非應者則訖引降出又司儀引諸在位者以次立不致敬者出應致敬者再拜引退

○榮贈

勅使榮贈諸王

守宮於主人大門外之西設使者及使副次南向其使人及使副公服從朝堂受冊載於犢車使人及副各備鹵簿鼓樂備而不作至主人大門外降軍掌次者引之次內外練服司儀引主人以下就東階下位婦人升就堂上位皆立哭使者出次謁者絳公服引立於門西東面使副立於使者之南持節者立於使者之北少退史二人對舉冊案立於使副西南俱東面城外者無鹵簿不持節司儀入告主人去杖免經司儀引主人出門止哭迎使者於大門外見賓先入立於門右北面

引使者入持節者先導使副及持冊案者次之內外止哭使者升立於樞東北廂南面持節者在使者之東少南西向使副立於持節南持冊案者立於使副東南俱西面司儀引主人升立於階上當使者北面持節者脫節衣使以冊案進使副前使副取冊案退復位使副以冊進使者受稱有制主人降於階間北面哭拜稽顙內外皆哭司儀引主人升復北面位內外止哭使者讀冊訖主人降於階間北面哭拜稽顙內外皆哭司儀引主人升詣使者前受冊退跪奠

於樞東與降立於東階下西面初使人授冊訖持節者加節衣謁者引使者持節者先導使副及持案者次之出復門外位司儀引主人出內門止哭拜送於大門外使者還主人經杖哭而入其使者應私弔則通名

勅使榮贈外祖父母

后父母貴臣蕃國主並與榮贈諸王禮同

若主人六品以下則拜及受制皆於堂下

○會葬

遣百僚會王公以下葬

並與百僚會喪禮同

凡冊贈使者之尊卑並准吉授若冊贈妃主則

冊侍之屬為使其先行事者亦如之同准吉授

凡冊贈應諡者則文兼諡又致祭焉而致祭不

必有贈諡凡贈官通以蠟印為畫綬凡冊贈之禮必因其啓

葬之節而加焉其或既葬者則主人仍於靈寢

受之其禮如初其或既除服乃追而冊贈者主

人受之於廟禮亦如之其異者主人不哭其服

則公服若單衣介幘其於靈寢若廟並先設祭

以告神其未立廟者則受之於正寢

○致奠

勅使致奠諸王妃主喪

守宮於主人大門外量設便次。使者至，掌次者引之。次內外縗服。司儀引主人以下俱就東階下位。婦人就堂上位，皆立哭。使者公服出次，謁者絳公服，引立於門西東面。執事者陳牢饌於使者東南。當門北向。西上。司儀入告主人去杖。司儀引主人出內門止哭，迎於大門外。見賓先入立於門右北面。謁者引使者入內外止哭。使者升自東階，立於樞東。少北南面。執事者以牢饌入，升設於樞東西向南上。司儀引主人升自西階，立於階上。當使者北面。執事者酌酒西面。

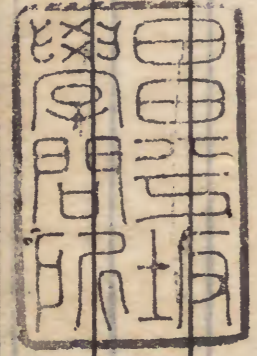
首作類

奠於席退復位。使者曰某封。若某位將歸幽室。制使某奠。主人降詣階間北面哭。拜稽顙。內外俱哭。謁者引使者及從者降出復門外位。初主人拜稽首訖。司儀引主人退哭於東階下。使者出。司儀引主人出內門止哭。拜送於大門外。使者還。主人杖哭而入。

勅使致奠外祖父母喪

后父母母貴臣蕃國主喪奠並與諸王

如主禮同





杜氏通典卷第一百三十五

Faded vertical text columns, likely bleed-through from the reverse side of the page.

