

杜氏通典

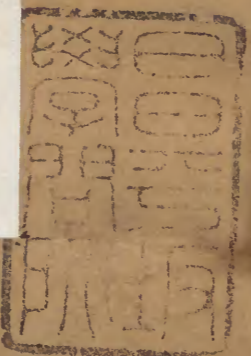
卷一百五十九
之六十二

兵

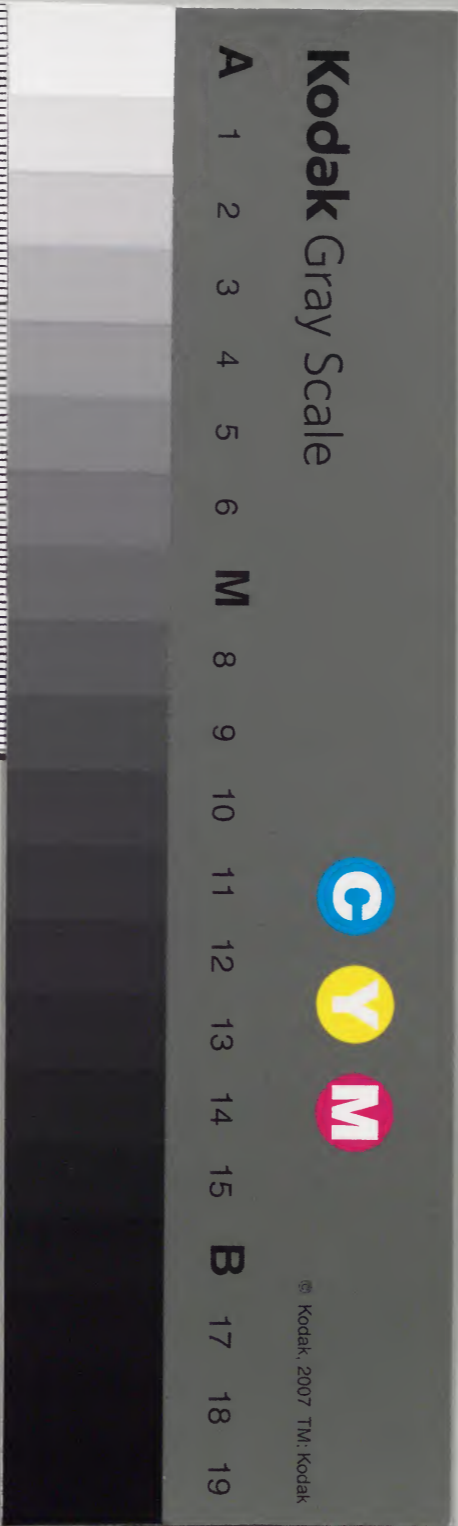
漢書門			
五〇	二四	二四	類
冊	架	函	號

內閣文庫			
二九	二四	漢	
三函	二	書	
一五	五〇	四	
架	冊	號	類

內閣文庫			
番號	漢	2424	
冊數	50	(39)	
函號	293	123	



卅九



杜氏通典卷第一百五十九

兵法十二

按地形知勝負

自戰其地則敗

據險隘

塞險則勝否則敗

死地無攻

必攻有法
論其地形附

勵士決戰

眾寡勢百相懸勵士攻其師

乘卒初銳用之

激怒其眾

孫子曰地形者兵之助故用兵有散地有輕地

師作師

續三有屬字

其父之文作結

文結諸侯下二有因其
文結四字

貽一作殆使

疑一作欲

兵法

卷之五

二

輕地還師當安道促行爭地吾將趣其後在前
 然合相續以備不虞
 當進其後爭地先據者勝不交地吾將固其交
 得者負故從其後使相及也
 諸侯衢地吾將謹其市衢地四通交易之地市
 結和當謹約使重地吾將繼其食將掠彼也深
 勿貽諸侯爭疾行無留圍地吾將塞
 絕也使圯地吾將進其塗疾過去也
 其闕以一士心也塞其死地吾將示之以不活
 斷士也焚輜重棄糧食塞又有通有掛有支有
 隘有險有遠此六地之名教民居我可以往彼
 可以來曰通謂其在下陸居通地先據其地高
 居陽利糧道以戰則利寧致於人無致於已

可作得

一有進下有退字

掛形曰敵無備出而勝之敵有備出而不勝難
 以返不利敵無備出攻之勝可也有我出而不
 利彼出而不利曰支支又相特也支形曰敵雖
 利我我無出也引而去之令敵半出而擊之利
 逐待其引而擊之可敗也隘形曰我先居之必
 盈之以待敵盈滿也以兵陣滿隘若敵先居之
 盈而勿從不盈而從之隘形者兩山之間通谷
 先居之前必齊阨口陣而守之以出奇也敵即
 先居此地齊口陣勿從也即半隘陣者從而與
 敵共爭此險形曰我先居之必居高陽以待敵

王榮

周書陰符太公曰。步貴知變動。車貴知地形。騎
貴知別徑。奇進故三軍同名異用。可往而無以
還者。車之死地。越險絕阻。乘敵遠行者。車之竭
地。前易後險。車之困地。窞竄阻出而無返者。車之患地。
左險右易。上陵仰坂。車之逆地。深塹黏土。車之
勞地。隱帶橫畝。犯歷深澤者。車之壤地。日夜霖
雨。旬月不止。泥淖難前。車之陷地。凡騎以陷敵
而不能破敵。敵人走以步騎反擊我後。此騎之
敗地也。追背踰限。長驅不止。敵伏我兩傍。又絕
我後。此騎之困地也。往無以返。入無以出。陷於

天井。填於地牢。此騎之死地也。所由入者隘。所
由去者遠。彼弱可以擊我強。少可以擊我衆。此
騎之沒地。大澗深谷。蒹穢林草。此騎之竭地。左
右有水。前有大阜。後有高山。戰於兩水之間。乘
敵過邑。是謂表裏相合。左有深溝。右有峭坑。高
下與地平。覩其廣易。進退相敵。此並騎之陷地。
汗下沮澤。進退漸入者。騎之患地。拙將之所以
見擒。明將之所務避也。○周末吳子問孫武曰。
吾至輕地。始入敵境。士卒思還。難進易退。未背
險阻。三軍恐懼。大將欲進。士卒欲退。上下異心。

動一作疑
又下有問字下同

而敵盛守修其城壘整其軍騎或當吾前或擊
吾後則如之何武曰軍在輕地士卒未專以入
為務無以戰為故無近其名城無由其通路設
疑佯惑示若將去乃選驍騎銜枚先入掠其牛
馬六畜三軍見得進乃不懼分吾良卒密有所
伏敵人若來擊之勿動若其不至捨之而去○又
曰爭地敵先至據要保利簡兵練卒或出或守
以備我騎則如之何武曰爭地之法讓之者得
求之者失敵得其處慎勿攻之引而佯走建旗
鳴鼓趣其所愛曳柴揚塵惑其耳目分吾良卒

有所伏敵必出救人欲我與人棄吾取此
先之道若我先至而敵用此術則選吾銳卒固
守其所輕兵追之分伏險阻敵人還鬪伏兵旁起
此全勝之道也○又曰交地吾將絕敵令不得
來必全吾邊城修其所備深絕通道固其阨塞
若不先圖敵人已備彼可得來而吾不可往衆
寡又均則如之何武曰既吾不可以往彼可以
來吾分卒匿之守而勿怠示其不能敵入且至
設伏隱廬出其不意也○又問曰衢地必先吾
道遠發後雖馳車驟馬至不能先則如之何武

勿作易

東著

曰諸侯參屬其道四通我與敵相當而傍有國所謂先者必重幣輕使約和傍國交親結恩兵雖後至衆以屬矣簡兵練卒阻利而處親吾軍士實吾資糧令吾車馬出入瞻候我有衆助彼失其黨諸國倚角震鼓齊攻敵人驚恐莫知所當○又曰吾引兵深入重地多所踰越糧道絕塞設欲歸還勢不可過欲食欲敵持兵不失則如之何武曰凡居重地士卒輕勇轉輸不通則掠以繼食下得粟帛皆貢於上多者有賞士無歸意若欲還出切爲戒備深溝高壘示敵且久

敵通途私除要害之道乃令輕車銜枚而後塵埃氣揚以牛馬爲餌敵人若出鳴鼓隨之陰伏吾士與之中期內外相應其敗可知○又問曰吾入圯地山川險阻難從之道行久卒勞敵在吾前而伏吾後營居吾左而守吾右良車驍騎要吾隘道則如之何武曰先進輕車去軍十里與敵相候接期險阻或分而左或分而右大將四觀擇空而取皆會中道倦而乃止○又問曰吾入圍地前有強敵後有險難敵絕糧道利我走勢敵噪不進以觀吾能則如之何武曰圍

地之宜必塞其闕示無所往則以軍為家萬人同心三軍齊力并炊數日無火煙故為毀亂寡弱之形敵人見我備之必輕告勵士卒令其奮怒陳伏良卒左右險阻擊鼓而出敵人若當疾擊務突前鬪後拓左右犄角○又問曰敵在吾圍伏而深謀示我以利縈我以旗紛紛若亂不知所之奈何武曰千人操旂分塞要道輕兵進挑陣而勿轉交而勿去此敗謀之法○戰國魏武侯問吳起曰有師甚衆據險高壘守以強弩退如山移進如風雨糧食又多不能長久則如

何起曰車騎步從分軍五衢敵人必惑莫所如敵若堅守急行間諜以觀計謀彼聽吾說解軍而去不聽吾說吾軍疾戰勝而勿追不勝疾歸或伴北安行設伏疾鬪一結其後一絕其路兩軍銜枚或左或右而襲其處吾軍交至必有其利○又問曰谿谷險阻與敵相逢彼衆我寡則如之何起曰息而待之持弓滿弩且備且慮亂則擊之勿疑理則退後隨之凡過山谷丘陵亟行勿留高山深谷卒然遇敵必先鼓譟乘之○又問曰左右高山地甚隘狹卒逢敵人擊

之不敢去之不得為之奈何起曰此為谷戰勇
者雖眾勿用募吾材士與敵相當輕足利刃以
為前行分車列騎退隱四方且拒且去乘勢不
臧敵若堅陣行山列營應須更圖○又問敵近
而薄我我無道路我眾甚懼為之奈何對曰為
此之術我眾彼寡參分而裹之彼眾我寡合陣
從之○又問曰若暴寇近薄驅我馬牛取我禾
稼為之奈何對曰寇暴之至善守而勿應彼將
暮去其裝必重其心必恐退還務速必有不屬
能而擊之其兵必散維眾可破也

自戰其地則敗

董字是誤

誠當作識

加

春秋時鄭人軍於蒲騷音薰將與隨絞州蓼伐楚
師楚將屈瑕病之大夫鬬廉曰鄭人軍其郊必
不誠且日虞四邑之至虞度也四邑隨絞州蓼也君次於郊
郟以禦四邑君謂屈瑕也我以銳師宵於鄭鄭
有虞心而恃其城恃其城近城莫有鬪志若敗鄭師四
邑必離從之遂敗鄭師於蒲騷○周末吳子問
孫武曰散地士卒顧家不可與戰則必固守固
守不出敵攻我少城掠吾田野禁吾樵采塞吾
要道待吾空虛而急來攻則如之何武曰敵人

曾即

深入吾都多背城邑士卒以軍為家專志輕鬪
吾兵在國安土懷生以陣則不堅以鬪則不勝
當集入眾聚穀蓄帛保城避險遣輕兵絕其糧
道彼挑戰不得轉輸不至野無所掠三軍困餒
而誘之可以有功若欲戰必因勢勢者依險設
伏無險則隱於天陰暗昏霧出其不意襲其懈
怠○後魏太武帝親征後燕將慕容德於鄴戰
前軍敗績德又欲攻之別駕韓諱進曰今魏不
可擊者四燕不宜動者三魏懸軍遠入利在野
戰一不可擊也深入近致兵死地二不可擊也

既敗後陣方固三不可擊也彼眾我寡
不可擊也官軍自戰其地一不宜動動而不勝
眾心不固二不宜動陸池未修敵來無備三不
宜動此皆兵機也深溝高壘以逸待勞彼千里
饋糧野無所掠又則三軍靡費攻則士眾多斃
師老孳生詳而圖之可以捷也德曰韓別駕之
言良平之策也

據險隘

周末吳子問孫武曰敵人保據山險常利而處
之糧食又足挑之則不出乘間則侵掠為之奈

郤當作郤

能無之無衍

何武曰分兵守要謹備勿懈潛探其情密候其
怠以利誘之禁其樵牧又無所得自然變改待
離其固奪其所愛敵據險隘我能破之也。○後
漢末曹公使夏侯妙才張郃屯漢中蜀先主進
兵漢中次于陽平關南渡沔水沔山稍前於是
定軍勢作營妙才將兵來爭其地先主命黃忠
乘高鼓噪攻之大破妙才軍斬妙才曹公自長
安南征先主遙策之曰曹公雖來無能無為也
我必有漢川矣及曹公至先主歛眾據險終不
交鋒積日不戰兵士亡者多曹公果引軍退還

先主遂有漢中。○魏將曹爽之伐蜀司馬懿
同行出駱谷次于興元蜀將王林夜襲景王營
堅卧不動林退景王謂諸將曰費禕已據險拒
守不獲戰攻之不可宜亟紀力還軍以為後圖
爽等引退禕來馳兵趣三嶺爭險乃得過。○東
晉末大將宋武帝討南燕慕容超超召群臣議
拒晉師大將公孫五樓曰吾軍輕果所利在速
戰初鋒勇銳不可爭也宜據大峴使不得入曠
日延時阻其銳氣徐簡精騎二千循海而南絕
其糧運別勅段暉率兗州之軍緣山東下腹背

吾當作吳

青

擊之上策也。各命守宰依險自校。其資儲之外
餘悉焚蕩。芟除粟苗。使敵無所資。堅壁清野。以
待其弊。中策也。縱賊入峴。出城逆戰。下策也。超
曰。吾京都殷盛。戶口衆多。未可以一時入守。清
苗布野。非可卒芟。設使芟苗。城守以全性命。朕
所不能。今據五州之強。帶山河之固。戰車萬乘。
鐵馬萬群。縱令過峴。至於平地。徐以精騎踐之。
此成擒也。其將慕容鎮曰。若如聖旨。必須平原
用馬為便宜。出峴逆戰。而不勝。猶可退守。不宜
縱敵入峴。自貽窘逼。昔成安君不守井徑之險。

又

兵作辛

於韓信。諸葛瞻不據東馬之險。卒擒於郿。
又以為天時不如地利。但守大峴策之上也。超
又不從。晉乃攝莒梁父二戍。修城隍。簡士馬。蓄
銳以待之。其夏。晉師次東莞。超遣其左軍段暉
等步騎五萬進據臨朐。俄而晉師度峴。慕容超
懼。率兵四萬就段暉。等于臨朐。戰敗。超奔還廣
固。宋武圍廣固數月而拔。齊地悉平矣。

塞險則勝。否則敗。

春秋時。蔡侯。吳子。唐侯。伐楚。舍舟於淮。汭。自豫
章與楚夾漢。豫章漢東江地名楚左司馬沈尹戌謂楚

將子常曰子沿漢而與之上下沿緣也緣漢山

我悉方城外以毀其舟以方城外入還塞大隊

直轅冥阨三者漢東之隘子濟漢而伐之我自

後擊之必大敗之既謀而行楚大夫武城黑謂

子常曰吳用木也我用革也用軍器不可久也不

如速戰大夫史皇謂子常曰楚人惡子而好司

馬若司馬毀吾舟于淮塞城口而入城口二三隘

是獨克吳也子必速戰不然不免乃濟漢而陣

自小別至於大別禹貢漢水至大別南入江二

戰子常知不可欲奔知吳不可勝史皇曰安求其

牆

日字一不無

敗事難而逃之將何所入子必死之司馬成之

言故○漢將匈奴呼韓耶單于來朝元帝以後

官良家子王音字昭君賜單于單于歡喜上書

曰願保塞上谷以西至燉煌以罷邊備以休天

子元帝下有司議郎中侯應上言以為不可其

畧曰自周秦漢興以來匈奴寇掠甚矣其北邊

有陰山東西二千餘里本冒頓單于依阻其中

至孝武帝出師征伐斥奪此地攘之於漠北建

塞徼起亭隧築外城設屯戍以守之然後邊境

少安夫夷狄之情困則卑順強則驕逆天性然

李福

也前已罷外城省亭隧今纔足以候視通烽火而已安不忘危不可復罷且中國尚建關梁以制諸侯所以絕臣下之覬覦起塞以來百有餘年非皆以土垣城因山巖石木柴殫落谿谷水門卒徒築理功費又遠不可勝計今欲以一切省徭戍十年之外倉卒他變障塞破壞亭隧滅絕當更發屯繕理累世之功不可卒復非所以求持至安威制百蠻之長策也帝納之具在邊防匈奴篇中
○後魏遣將伐後燕慕容寶已平并州路川頻勝寶在中山引群臣議之中山尹符謨曰魏軍

原形勢彌盛殆難為敵且杜險拒之中書令睦息為邃曰魏軍多騎師剽銳馬上齎糧不過旬月宜令郡縣聚十家為一堡深溝高壘清野待之至無所掠資食既罄不過六旬自然窮退尚書封懿曰今魏師十萬天下之勅敵也百姓雖欲營聚不足自固是則聚糧集兵以資強寇且又動衆必示之以弱阻關拒戰計之上也慕容麟曰魏今乘勝氣銳其鋒不可當宜完守設備待其弊而乘之於是修城積粟為持久之備魏

攻中山不尅進據博陵魯口諸將覩風奔退郡縣悉降于魏寶遠塞險之計故敗○大唐武德中太宗圍王充於東都王充勢窮竇建德自河北來救諸將及蕭瑀等咸請且退師避之太宗不許曰王充糧盡內外離心我當不勞攻擊坐收其弊耳建德新破孟海公將驕卒惰今我據武牢扼其襟要若賊恃盛冒險爭鋒吾當攻之必矣賊若不戰旬日之間王充自潰彼敗我振兵足以臨之矣一行兩定在於斯舉若不速進賊入武牢諸城新附必不能守二賊并力將若之何秦府

盛一作勝

薛收進口王充據東都府庫填積所蓄在於之食是以爲我所持建德摠十餘萬衆來推王師亦當盡彼驍雄期於速戰若縱其兩寇相連轉河北之積以相資給則伊洛間戰鬪不已大王今欲親率猛銳先據成臯之險訓兵坐甲當彼疲弊之衆一戰必尅建德破則王充自下不過數旬二國之君可面縛麾下蕭瑀等奈何遂請退兵太宗曰善而從之留齊王元吉圍王充親率三千五百人趨武牢守之不與戰相持二十餘日五月建德謀伺官軍忽盡收馬於

余均

河北必將襲武牢。太宗聞之，遂牧馬千餘匹於河渚間以誘之。詰朝建德果悉衆而至，陣於泥水東。太宗候其陣久，卒饑，令宇文士及率騎經賊陣之西，馳而南上，賊陣動，因而諸軍奮擊之，大潰，竟如太宗本用。

死地勿攻

周末吳子問孫武曰：吾師出境，軍於敵人之地，敵人大至，圍我數重，欲突以出，四塞不通，欲勵士激衆使之投命潰圍，則如之何？武曰：深溝高壘，示爲守備，安靜勿動，以隱吾能，告令三軍，示

之作人

竊思當作纒

損作損

寇心當作寇

已殺牛燔車以嚮吾士，燒盡糧食，填夷井，斷髮損寇，絕去生慮，將無餘謀。士有死志，於是砥甲礪刃，并氣一力，或攻兩傍，震鼓疾譟，敵人亦懼，莫知所當，銳卒分行疾攻其後，此是失道而求生。故曰：困而不謀者窮，窮而不戰者亡。吳子曰：若吾圍敵，則如之何？武曰：山谷峻險，難以踰越，謂之窮寇，擊之之法，伏卒隱廬，開其去道，示其走路，求生透出，必無鬪意，因而擊之，雖衆必破。又問曰：吾在死地，糧道已絕，敵伏吾險，進退不得，則如之何？武曰：燔吾蓄積，盡我餘財。

失一作決

便一作使

誠

十

激士勵衆使無生慮鼓呼而衝進而勿顧失命
 爭強死而須鬪若敵在死地士卒氣勇欲擊之
 法順而勿抗陰守其利絕其糧道恐有奇兵隱
 而不覩使吾弓弩俱守其所○漢王遣將韓信
 擊趙未至井陘口三十里止舍夜半傳發傳令軍中
 便發選輕騎二千人人持一赤幟從間道軍中草山
 也草音蔽依山自覆蔽也而觀趙軍誠曰趙見我走必空壁
 逐我汝疾入趙壁拔趙幟令其裨將傳飡曰今
 日破趙會食信乃使萬人先行出背水陣趙軍
 遙見而大笑平旦信建大將之旗鼓行出井陘

軍空壁逐信信已入水上軍軍皆殊死戰不可
 敵信所出奇兵二千騎馳入趙壁皆拔趙幟立
 漢赤幟趙軍攻信既不得還壁見漢幟大驚遂
 亂遁走於是漢兵夾擊大破虜趙軍斬陳餘音洹
 水上擒趙王歇諸將因問信曰兵法右背山
 林前左水澤今者將軍令臣等反背水陣破趙
 會食臣等不服然竟以勝此何術也信曰此在
 兵法顧諸君不察耳兵法不曰陷之死地而後
 生置之亡地而後存且信非得素拊縶士大夫

熊佛照

也。武拊乎反此所謂驅市人而戰其勢非置之死地使人人自為戰今與之生地皆走寧尚可得而用之乎諸將皆服曰非所及也。○十六國後涼呂光遣二子紹纂伐段業南涼禿髮烏孤遣其弟鹿孤及楊軌救業等軍盛欲三門關挾山而東纂曰挾山示弱取敗之道不如結陣衝之彼必憚我而不戰也紹乃引軍而南業將擊之其將沮渠蒙遜諫曰楊軌恃虜騎之強有覬覦之志紹纂兵在死地必決戰求生戰則有大山之憂不戰則有累卵之危業曰卿言是也乃按兵

紹以業

與音作悟

北作末

不戰紹亦難之各引兵歸。段業悞而不敗○梁將陳慶之守濡陽城後與後魏軍相持自春至冬數千百戰師老氣衰魏之援兵復欲築壘於軍後諸將恐腹背受敵議退師慶之曰共來至此涉歷一歲靡費糧仗其數極多諸君並無闔心皆謀退縮豈是欲立功名直聚為鈔暴耳吾聞置兵死地乃可求生須虜圍合然後與戰必捷諸將壯其計從之魏人犄角作十三城慶之銜枚夜出陷其四壘所餘九城兵甲猶盛乃陳其俘馘鼓吹而攻遂大奔潰斬獲略盡矣。○後魏北齊

江毛

神武

本通典卷百五十九

六

擊一作

曰自知其當作自塞

高

神武與義兵於河北。時爾朱兆等四將兵馬號
 二十萬。夾洹水而軍。音桓時神武士馬不滿三萬。
 以眾寡不敵。遂於韓陵山為圓陳。擊牛驢以塞
 道。於是將士皆死戰。四面奮擊。大破之。齊神武
光等十倍圍而缺之。神武曰自知其○南齊北
缺士皆有必死之志。是以破敵也。
 豫州刺史司馬消難請降。後周將楊忠與柱國
 達奚武據之。於是共率騎士五千人。各乘馬一
 匹。從間道馳入齊境五百里。前後遣三使報消
 難。而皆不返命。去此豫州三十里。武疑有變。欲
 還。忠曰。有進死無退生。獨以千騎夜趣城下。四

北

峭

牌

絕。徒聞擊柝之聲。武親來麾數百騎以圍忠。
 勦餘騎不動。候門開而入。乃馳遣召武。時齊鎮
 城將伏敬遠勒甲士二千人。據東牌舉烽嚴警。
 武憚之。不欲保城。乃多取財帛。以消難及其屬
 先歸。忠以三千騎為殿。到洛南。皆解鞍而臥。齊
 眾來追。至於河北。忠謂將士曰。但飽食。今在死
 地。賊必不敢渡水。以當吾鋒。食畢。齊兵佯若渡
 水。忠馳將擊之。齊兵不敢逼。遂徐引而還。○大
 唐衛公李靖兵法曰。若敵人在死地。無可依固。
 糧食已盡。救兵不至。謂之窮寇。擊此之法。必開

王主室

其去道勿使有闕心雖衆可破當精騎分塞要道輕兵進而誘之陣而勿戰敗謀之法也

總論地形附

大唐衛公李靖兵法曰軍志云失地之利士卒迷惑三軍困敗饑餓勞逸地利為寶不其然矣是以彼此俱利之地則讓而設伏趨其所愛傍而襲之彼此不利之地則引而佯去待其半出而邀擊之平易之所則率騎而與陣險隘之處則屬步以及徒往易歸難左險右阻沮洳幽穢垣堦溝瀆此車之害地也有入無出長馳迴驅

橫浦 案

大軍深谷洿泥塹澤此騎之敗地候視相擊分川斯可以縱弓弩聲塵既接深林盛薄斯可以奮矛鋌蘆葦深草則必用風火將黃鬃會則必率其伏平坦則方布汚斜則圓形左右俱高則張翼後高前下則銳衝凡戰之道以地形為主虛實為佐變化為輔不可專守險以求勝也仍須節之以金鼓變之以權宜用逸待勞掩遲為疾不明地利其敗不旋踵矣或有進師行軍不因鄉導於危敗為敵所制左谷右山東馬懸車之逕前窮後絕鴈行魚貫之巖兵陣未整

而強敵忽臨。進無所憑。退無所固。求戰不得。自守莫安。住則日月稽留。動則首尾受敵。野無水草。軍乏資糧。馬困人疲。知窮力極。一夫守隘。萬夫莫向。如彼要害。敵先據之。如此之利。我已知守。縱有驍兵利器。亦何以施其用。事至于此。可不慎之哉。若此死地。疾戰則存。不戰則亡。當須上下同心。併氣一力。抽腸濺血。一死一前。因敗為功。轉禍為福矣。

勵士決戰。兵者凶器。不得已而用之。戰者危事。亦必不常勝。若非激鬪。無以成功。今故於死地。勿

政之後。他皆類此也。

死字一古無

矣。下有已具前篇。是字孫武問答語中十二字知書去註

錯簡 後

遂

冠

聞世當作問
子下一有對字

時。易德耳。於是平原君從之。得敢死之士三千人。李同遂與之。赴秦軍。秦軍為之却三十里。會魏信陵君以師來救。秦軍而退。○戰國齊將田單率師將攻狄。魯仲連子曰。將軍攻狄必不能下矣。單曰。吾以破亡餘卒。破萬乘之燕。今攻狄而不能下。何也。上車不謝而去。遂攻狄。三月不尅。齊嬰兒謠曰。大寇若箕。修劍拄頤。單乃懼。聞魯仲連子。曰。將軍在。即墨之時。坐則織。貫立則杖插。為士卒唱。當此之時。將軍有死之心。而士卒無生之志。聞是言。莫不掩泣奮臂而

兼也

欲戰此所以破燕也。當今將軍東有掖邑之封，西有淄上之寶，足以樂生而惡死。此之所以不勝也。田單明日結髮厲氣，立於矢石之間，引枹而鼓之。狄人乃下。○秦末秦軍攻趙，兵渡河皆沈船，破釜，燒廬舍，持三日糧，以示必死無一還心。於是至則圍秦將王離，九戰絕其甬道，大破虜王離。當是時楚兵冠諸侯，諸侯軍救鉅鹿，下者十餘壁，皆莫敢縱。及楚擊秦將，諸侯皆從壁上觀。楚戰士無不一當十，楚兵呼聲動天地。諸侯軍無不人人惴_{之睡}恐。○後漢將吳漢

周武王將伐紂，問太公曰：「若今敵人圍我，後絕糧，吾欲徐以為陣，以敗為勝，奈何？」太公曰：「不可。此天下之困兵也。暴用之則勝，徐用之則敗。為四衝陣，以驍騎驚其君親，左軍疾，右軍迭前迭後，往敵之空，吾軍疾擊鼓呼而當。」○又問曰：「敵疎其陣，又遠其後，跳我流矢以弱我弓弩，勞我士卒，為之奈何？」太公曰：「發我銳士先擊其前，車騎獵其左右，引而分隊以隨其後。三軍疾戰，凡以少擊衆，避之於易，要之於險，避之以晝，取之於夜。」故曰：「以一擊十，莫善於阨；以十擊百，

莫善於險。以千擊萬，莫善於阻。用衆者務易用，少者務阨也。○戰國秦圍趙邯鄲，急且降。平原君甚患之。邯鄲傳舍子李同說平原君曰：「君不憂趙王亡邪？平原君曰：「趙亡則勝爲虜，何爲不憂乎？」李同曰：「邯鄲之民炊骨易子而食，可謂急矣。而君之後宮以百數，婢妾被綺縠，餘糧肉而人褐衣不完，糟糠不厭，或刻木爲矛矢，而君器物鍾磬自若。使秦破趙，君安得有此？使趙得全，君何患無有？今君誠能令夫人以下編於士卒之間，分功而作家之所有，盡散以饗士，士方其

蘇茂於廣樂，劉永將周建來救。漢將輕騎迎戰，不利。隋馬傷膝，還營。諸將謂漢曰：「大敵在前，而公傷臥，衆心懼矣。」漢乃勃然裹瘡而起，椎牛饗士。令軍中曰：「賊衆雖多，皆劫掠羣盜，勝不相讓，敗不相救，非有仗節死義者也。今日封侯之秋，諸軍勉之。」於是軍士激怒，人倍其氣。明日建茂合兵圍漢，漢選四部精兵三千餘人，齊鼓而進。建軍大潰，還城。漢長驅追擊，大破之。○十六國前秦苻堅將王猛討前燕慕容暉，暉遣將慕容評屯於潞川以拒之。猛與評相持，遣裨將

還下百奔字

燒

求

郭慶之以銳卒五千夜從間道出評營後傍山起火其輜重辟懼遣使讓評催之速戰猛知評賣水鬻薪有可乘之會評又來戰乃陳於潞原而誓眾曰今與諸軍深入賊地宜各勉進不可退也願戮力行間以報恩顧受爵明君之前慶觴父母之室不亦美乎眾皆奮勇破釜棄糧大呼競進猛觀評言之眾惡之謂鄧羌曰今日之事非將軍莫可以捷將軍其勉之羌曰若以司隸見與者公無以為憂猛曰此非吾之所及必以本郡太守萬戶侯相處羌不悅而退俄而兵

舉

堅率之堅當作登

聞忍當作問
逐一作逐非

飲帳中與張蚝徐成等蚝大吏反跨馬運矛馳入評軍出入數四傍若無人擊旗斬將殺傷甚眾戰及日中大敗評眾俘斬五萬○十六國前秦符堅為姚萇所殺符堅率兵伐姚萇皆刻鋒鎧為死休字示以戰死為志每戰以長稍勾刃為方圓大陣知其後薄從中分配故人自為戰所向無前○東晉末宋武帝作相舉兵伐後秦姚泓以王鎮惡為前鋒軍至渭橋鎮惡所乘皆蒙衝小艦鎮惡登山渭水流急倏忽聞諸艦悉逐流

少

目 昇

去時泓屯軍在長安城下。猶數萬人。鎮惡撫慰士卒曰。卿諸人並家在江南。此是長安城北門外。去家萬里而多。飭乘衣糧。並已逐流去。豈復有求生之計邪。唯宜死戰。可以立大功。不然則無遺類耳。乃身先士卒。眾亦知無復退路。莫不騰踴爭先。泓眾一時奔潰。即陷長安城。○隋時突厥入寇。隋將楊素擊之。先是諸將與虜戰。每慮胡騎奔突。皆戎車步騎相參。并鹿角為方陣。騎在其內。素謂人曰。此乃自困之道。非取勝之方也。於是悉除舊法。令諸軍各為騎陣。突厥頭可

先令

標當作慄

汗聞之大喜。率精騎十餘萬而至。素奮擊大之。素多權略。乘機赴敵。應變無方。然大抵馭戎嚴整。有犯軍令者立斬之。無所寬貸。每將臨寇。求人過失而斬之。多者百餘人。少者不下十數。泣血盈前。言笑自若。及其對陣。二三百人赴敵陷陣而還者則已。如不能陷陣而還者。無問少長悉斬之。又令二三人復進。還如向法。將士股慄。有必死之心。由是戰無不勝。時稱名將。

眾寡勢百相懸。勵士攻其師。

王莽末。劉伯升起兵。光武守昆陽。莽將王尋王

邑來討兵號百萬先至昆陽已十萬圍數重時
 伯升已拔宛三日而光武尚未知仍為使持書
 報城中云宛中兵到而佯墮其書尋邑得之不
 喜諸將既經累捷膽氣益壯無不一當百光武乃
 與敵死者三千人從城西水上衝其中堅尋邑
 陣亂乘勢崩之遂殺王尋城中亦鼓噪而出中
 外合勢震呼動天莽兵大潰走者相騰踐

乘卒初銳用之

劉項爭天下之際漢王至南鄭諸將及士平皆
 歌由必歸韓信說漢王曰項王諸將之有功者而

平當作卒

敗當作敗

王獨居南鄭是遷也軍吏士卒皆山東之人日
 夜跋而思歸及其銳而用之可以有功天下
 已定民皆自寧不可復用不如決策東向爭權
 天下漢王從之終滅項籍○後周末隋文帝作
 相遣將崔仲文先以兵定關東破尉遲迥將檀
 讓初仲文在蓼隄諸將皆曰軍自遠來士馬疲
 弊不可決勝仲文令三軍趣食列陣大戰既而
 破賊諸將皆請曰前兵疲不可交戰竟而克勝
 其計安在仲文笑曰吾所部將皆山東人果如
 進不宜持久乘勢擊之所以制勝諸將皆以為

崔恐當作于

於

乘奴

所

兵法

本氏通典卷五十五

三

非及也。

激怒其衆

春秋時晉侯逆秦師使大夫韓簡視師復曰師

少於我闔士倍我公曰何故對曰出因其資謂

梁求入用其寵為秦所納饑食其粟三施而無報是

以來也今又擊之我怠秦奮倍猶未也千戌戰

于韓原晉戎馬還濘而止濘泥也還便旋也小

秦伯獲晉侯以歸晉曲而怠秦直而怒所以勝也○春秋時楚

子伐隨軍於漢淮之間隨將季梁謂隨侯曰請

下之弗許而後戰下之請服也所以怒我而怠寇也

少師曰必速戰不然將失楚師隨侯樂之戰

于速祀若用季梁之謀則勝矣○戰國燕將騎

劫攻齊卽墨齊將田單拒守妄宣言曰吾唯懼

燕軍之劓所得齊卒置之前行與我戰卽墨敗

矣燕人聞之如其言城中人見齊諸降者盡劓

皆怒堅守唯恐見得田單又縱之反間曰吾懼

燕人掘吾城外塚墓戮先人可為寒心燕軍盡

掘塚墓燒死人卽墨人從城上遙見皆涕泣其

欲出怒皆十倍大敗燕師○後漢度尚為荊州

刺史討桂陽賊渠帥卜陽潘鴻等從入山谷尚

其公當作共

窮追數百里。遂入南海。破其三屯。多獲珍寶。而陽鴻等黨眾猶盛。尚欲攻之。而士卒驕富。莫有聞心。尚計緩之。則不戰。逼之。必逃亡。乃宣言。卜陽。潘鴻作賊十年。習於牧守。今兵寡少。未易可進。當須諸郡所發。悉至。乃併力攻之。申令軍中。咨聽軍兵士喜悅。大小皆相與從。禽尚。乃密使所親客。潛焚其營。珍積皆盡。獵者來還。莫不涕泣。人人慰勞。深自咎責。因曰。卜陽等則寶足富。數伐諸卿。但不併力耳。所亡小小。何足介意。眾咸憤踊。尚乃令秣馬。蓐食。明晨徑赴賊屯。陽鴻

恣一本軍作射獵

則恐當作財

伐恐當作代

象下一有聞字

以深固不復設備。吏士乘銳大破乎之。

杜氏通典卷一百五十九

孫子

本通典卷一百六十

三六

杜氏通典卷第一百六十

增入宋傳

唐京兆杜佑君卿纂明御史後學李元陽仁甫校刊

兵十三

圍敵勿周 圍師量無外救緩攻取之

攻城戰具 絕糧道及輜重

火攻 火盜 火兵 火獸 火弩 火禽 附 乘風取勝

水攻 水平及水戰具附之

敵半涉水擊必勝 軍行渡水附

禦敵水軍絕下流敗之

孫子曰下攻攻城 言攻城者害者多 攻城之法

政恐當作攻註同

余伯環

孫子兵法卷之三

閱恐當作閱註同

煙恐當作煙

刑下有暇字

謀

所作改

注恐有誤

為不得已修櫓輓輓下溫具器械三月而後成
修櫓長櫓也輓輓四輪車皆可推而往來冒以
 修城器械謂雲梯浮格衡飛石連弩之屬攻城
 總名而言修此攻具距闔又三月而後已距闔者
 經一時乃成也積土為山日堙以距敵積者
 高而前以附於城也楚司馬子反乘煙而闔朱
 城將不勝心之忿而蟻附之則殺士卒三分之
 一守過二時敵人不勝心之忿多使而
 城不拔者此攻城之灾故韓非曰夫一戰不勝
 則禍故善用兵者屈人之兵而非戰言伐謀伐
 戰矣故司馬法拔人之城而非攻也言以威刑敵
 曰上謀不闔拔人之城而非攻也言以威刑敵
 鄭伯肉袒以迎毀人之國而不久也若誅理暴

不暴也故兵不鈍而利可全此誦攻之法也
不暴也故兵不鈍而利可全此誦攻之法也
 勝敵而必全完得之立故用兵之法十則圍之
 以十敵一則圍之是為將智勇等而兵利鈍均
 也若主弱客勁不用十也曹公操所以倍兵圍
 下邳生擒呂布若敵雖盛所據固守依險阻彼一
 十乃可圍也敵雖盛所據固守依險阻彼一我
 圍五則攻之五乃可攻戰也或與我戰彼一我
 敵未必五倍又曰兵之情圍則禦相禦持也禦不
 然後攻之勢有不得已也言闔太過戰不可以
 得已則闔惡勝走不能已也言闔太過戰不可以
 過則從則計從也過圍師必闕司馬法曰圍其三
 生此用兵之法若圍敵平陸之地必空一面以
 路此用兵之法若圍敵平陸之地必空一面以
 當堅固守未必闕也此用兵之法又曰倍則分

環

也一作奇

貴

曆也當作履

泥作泥

撤也當作撤

帆一作帆

緩

之已二敵一則一術為正一術為奇彼一我二不足為變故疑兵分離其軍也故太公曰不能分移未微乎微微至於無形所言其微妙神乎神可語也神至於無聲故能為變化司命言變化之形條忽若神故能料敵死生若又曰善攻者動於九天之上也善攻者路天之司命又曰善攻者動於九天之上也

圍敵勿周

後漢初張步據齊地漢將耿弇搃兵討之張步使其大將費邑軍曆下又分守祝阿鐘城弇先擊祝阿且自攻城未日中而拔之故開圍一角令其眾得奔歸鐘城鐘城人聞祝阿已潰大恐

遂壁亡去。後漢妖巫維泥子弟單臣相聚入原武城劫吏人自稱將軍光武遣臧宮將北軍數千人圍之賊穀食多數攻不下士卒死傷帝召公卿諸侯王問方畧明帝時為東海王獨對曰妖巫相劫勢無久立其中必有悔欲亡者但外圍急不得走耳宜小挺緩挺解也令得逃亡則一亭長足以擒也帝即勅宮撤圍綏賊眾分散遂斬臣等。後漢末將軍朱雋與荊州刺史徐璆共討黃巾擊賊帥趙帆斬之餘賊帥韓忠復據宛乞降司馬張超請聽之雋曰兵有形

同而勢異者。昔秦項之際。人無定主。故賞降附。以勸來耳。今海內一統。唯黃巾造寇。納降無以勸善。討之足以懲惡。今若受之。更開逆意。賊利則進。戰鈍乞降。縱敵長寇。非良計也。因急攻。連戰不尅。雋登土山。覩之。顧謂張超曰。吾知之矣。賊今外圍周固。內營逼急。乞降不受。欲出不得。所以死戰也。萬人一心。猶不可當。况十萬乎。其害甚矣。不知撤圍并兵入城。忠見圍解。勢必自出。出則意散。易破之道也。既而解圍。忠果出戰。因擊大破之。忠等皆降。○後漢末。曹公破袁

撤

其將曹仁謂公曰。夫圍城必開之。所以開其生路也。今公許之必死。將卒自以為守。且城固而糧多。攻之則士卒傷。守之則曠日持久。今頓兵堅城之下。攻必死之虜。非良計也。曹公從之。遂降其城。○後魏末。齊神武起義兵於河北。其時被爾朱兆。天光。度律。仲遠等四將同會於鄴南。士馬精強。號二十萬。夾洹水而軍。洹音時神武馬不滿三千。步卒不至三萬。以還寡不敵。遂於韓陵山為圓陣。連擊牛驢自塞之。於是將士

葉伯此

死戰四面奮擊大鼓兆等齊神武兵少天等兵十倍圍而缺之神武

自塞其缺土皆必死是以破敵也見死地勿攻篇圍師量無外救緩攻取之攻威戰具附

十六國前燕慕容恪率兵討段龕於廣固恪圍之諸將勸恪宜急攻之恪曰軍勢有宜緩以尅敵有宜急而取之若彼我勢成且有強援慮腹背之患也須急攻之以速大利如其我強彼弱外無救援力足制之者當羈縻守之以待其弊無法十圍五攻此之謂也龕恩結賊黨眾未離心今憑固天險上下同心攻守勢倍軍之常法

也作若

其

野

之長之一本無

若不促攻不過數旬尅之必矣但恐傷吾士當持久以取耳乃築室反耕嚴固圍壘終尅廣固。前燕將呂護據路王陰通晉事覺燕將慕容恪等率眾討之將軍傅顏言於恪曰護容寇假合王師既臨事則上下喪氣必士卒攝蒐敗亡之驗也。殿下前以廣固天險守易攻難故為之長久之策今賊形便不與往同宜急攻之以省千金之費恪曰護老賊經變多矣觀其為備之道未易卒圍今圍之窮城樵采路絕內無積蓄外無強援不過十旬其斃必矣何必遽殘士

石伯起

卒之命而趣一時之利哉。吾嚴固圍壘，修養將卒，以衆官美貨間而離之，事淹勢窮，其豐易動，我則未勞而寇已斃。此爲兵不血刃，坐以制勝也。遂列長圍守之，凡經六月，而野王潰，護南奔于晉，悉降其衆。

攻城戰具附

攻城戰具作四輪車，上以繩爲脊，生牛皮蒙之，下可藏十人，填隍推之，直抵城下，可以攻掘。金火木石，所不能敗，謂之輜輳車。凡力有餘者，攻使無外救糧多而人少，攻而先絕諸國之交，圍糧少而人多，圍而勿攻。以大木爲牀，下

注圖而勿攻，下二本有○，以大木爲牀，下置六輪，上置雙牙，有檢梯，身長丈二，人有四枕，相去三尺，勢微曲，處至相檢，飛於雲間，以規城中，有上城梯，首冠雙輪，輾於枕而謂之飛雲梯。

間下有橫字

獨輪，上建雙旌，旌間檢中立獨竿，首如棹狀，其竿高下長短大小，以城爲準，首以窠盛若，大小多少，隨竿立，所制人挽其端而投之，其車推轉逐便而用之，亦可埋脚著地逐便而用，其旋風四脚，亦可隨事而用，謂之拋車。作軸轉車，車上定十二石弩弓，以鐵鉤繩連車行，軸轉引弩弓持蒲，弦牙上弩爲七衢，中衢大箭一鏃，刃長七寸，廣五寸，箭幹長三尺，圍五寸，以鐵葉爲羽，左右各三箭，次小於中箭，其牙一發諸箭齊起，及七百步，所中城壘，無不摧墮，樓櫓亦顛。

石伯超

為一作謂

土

圍一作圍

園一作園

龍作龍

名字一無

鏃

暮上一作有薄字

火杏二字恐衍
棲宿

使

墜為之車弩。以木為脊，長一丈，徑一尺五寸。
 下安六脚，下潤而上尖，高七尺，內可容六人，以
 濕牛皮蒙之，人蔽其下，昇直抵城下。木石鉄火
 所不能敗，則用攻其城，謂之小頭木驢。於城外
 起土為山，乘城而上，古謂之土山，今謂之壘道。
 用生牛皮作小屋，并四面蒙之，屋中置運土人，
 以防攻擊者。土山即孫子所謂距闕也鑿地為道，行於城下，
 用攻其城，往往建柱，積薪於其柱，圍而燒之，柱
 折，城摧。以八輪車上樹高竿，竿上安轆轤，以
 繩挽板屋止竿首，以尅城中，板屋方四尺，高五

尺，有十二孔，四面別布，車可進退，圍城而行。
 營中遠視，亦名謂之巢車，如鳥之巢，即今之板
 屋也。以板為幔，立桔槔於四輪車上，懸幔逼
 城堞間，使趨捷者蟻附而上，矢石所不能及，謂
 之木幔。以小瓢盛油，冠矢端，射城樓櫓板木
 上，瓢敗油散，因燒矢鏃，內韞中射油散處，火立
 然，復以油瓢續之，則油樓櫓盡焚，謂之火箭。
 磨杏子中空，以艾實之，繫雀足上，加火，暮群放
 飛入城壘中，樓空，其積聚廬舍，須臾火發，謂之杏
 火杏。孫子曰：被敵不得至者，害之也。至其所必
走攻其所

毛一

兵法 必敗能守其險害之要敵不得自至故王子曰
一犬當穴萬鼠不敢出一虎當溪萬鹿不敢過
此守之故飽能飢之絕其糧委軍而爭利則輜重
損委置庫藏輕師而行若敵乘空而是以軍無
輜重則亡無糧食則亡無委積則亡無此三者
委積芻草之屬

絕糧道及輜重

漢王遣將韓信以兵數萬欲東下井陘擊趙趙
王與陳餘聚兵井陘口號稱二十萬李左車說
陳餘曰韓信涉西河虜魏王擒夏說欲以下趙
此乘勝而去國遠聞其鋒不可當臣聞千里

糧士

糧士有飢色樵蘇後爨蘇取薪也師不宿飽

遲一作聞

井陘之道車不得方軌騎不得成列行數百里
其勢糧必在其後願足下假臣奇兵三萬人從
間道絕其輜重足下深溝高壘堅營勿與戰使
前不得遲吾奇兵絕其後野無所虜掠不待至
十日而韓信之頭可致於戲下不然必為所擒
矣陳餘儒者常稱義兵不可詐謀奇計曰吾聞
兵法十則圍之倍則戰今韓信兵號數萬千里
而襲我亦已罷極今如避不擊後有大者何以
加之則諸侯謂吾怯而輕來伐我不聽韓信使

用

人間視知其不用大喜乃敢引兵遂進竟破趙

軍陳餘違。漢景帝初吳楚七國反以大尉周

亞夫禦之亞夫問父絳侯客鄧都尉曰策安出

客曰吳楚兵銳其難與爭鋒而剽輕不能久莫

若引兵東北壁昌邑以梁委吳必盡銳攻之將

軍深溝高壘使輕兵絕於淮泗口糧道絕彼吳

必將斃而糧絕矣乃以全強制其疲極破吳必

矣亞夫言於帝許之遂破吳軍。王莽末天下

亂光武兄伯升起兵討之莽時為將甄阜梁丘

賜所敗復所收會兵眾還保棘陽阜賜乘勝留

吳下平更有字

莽

藍

此下有音毗二字

於間監鄉引精兵十萬南渡潢臨泚水

兩川間為營絕後橋示無還心伯升於是大喜

軍士設盟約休卒三日為六部潛師夜起襲取

藍鄉盡獲其輜重明日漢軍西南攻甄阜下江

兵自東南攻梁丘賜至食時陣潰遂斬阜賜。

後漢末曹公與袁紹相持官渡俎授言於紹曰

此兵數重而果勁不及南南穀虛少而貨則不

及北南利在於急戰北利在於緩持宜曠以日

月紹不從連營少前於官渡逼官渡合戰曹公

軍不利出復紹壁為高櫓起土山射營中營中

相

財

授下一有側居反三字
俎當作沮

稍

上...

陸基即

發上右為字

右當作石

軍當作車

俎當作沮

兼

道時

日

諸

未必一倒

或一作其

皆蒙楯衆大懼曹公乃發右車擊紹樓皆破紹
 衆號曰霹靂軍紹為地道欲襲曹公營公輒於
 內為長塹以拒之又遣奇兵襲擊紹運車大破
 之盡焚其穀食會紹遣淳于瓊等將兵萬餘人
 北迎運俎授說紹可遣將別為軍於表以絕曹
 公之鈔紹復不從瓊宿烏巢去紹軍四十里紹
 謀士許攸奔曹公攸謂曹公曰公孤軍獨守外
 無援援危急之時也今袁氏輜重有萬餘兩而
 無嚴備可輕兵襲之不慮而至燔其積聚不過
 三日袁氏自敗也公乃選精銳步馬東袁氏旗

衝板縛馬口從間出人負束薪者有問者
 之音袁公恐曹操抄掠後軍兵以益備聞者信
 之既至輜重圍屯燎薪火光亘天地破瓊等悉
 斬之數日紹弃甲而遁○蜀將姜維率衆侵魏
 依麴山築二城使牙門將勾安李韶等守之衆
 羌胡質任寇逼諸郡魏將陳泰禦之泰謂將曰
 麴城雖固去蜀險遠當須運糧羌患維勞役未
 必肯附今圍而取之可不血刃而拔其城雖或
 有救山道險阻非行兵之地乃使鄧艾等進兵
 圍之斷其運道及城外流水安等挑戰不許將

陸基即

巖

銳

士困窘分糧聚雪以稽日月維果來救出自牛頭與秦相對秦曰兵法貴在不戰而屈人今絕牛頭維無返道則我之擒也諸軍各堅壘勿與戰自南度白水循水而東使諸將截其還路維懼遁走安等孤懸遂皆降。十六國前趙劉曜遣將劉胤西伐張駿之武威駿遣將辛琰韓瑛東拒劉胤也于狄道城韓瑛進渡沃干嶺辛巖曰我握衆數萬籍氏羌之說宜速戰爾久則生變琰曰自夏末以來太白犯日辰星逆行白虹貫日皆變之大者不可以輕動動而不捷爲禍更

鐵下有等字

河上有荆字

晉將久而斃之且曜與石勒相攻胤亦不
又也積七十餘日軍糧竭遣辛巖督運於金城胤聞之大悅謂其將士曰韓瑛之衆十倍於吾糧廩將懸難以持久今分兵運糧可謂天授吾若敗辛巖瑛等自潰彼衆我寡宜以死戰戰而不捷當無匹馬得還士衆咸奮於是率騎三千襲巖於沃干大敗之瑛軍遂潰死者三萬人。十六國後趙石勒將石季龍大掠河州而去留將姚豹守城住西臺勒將以驢千頭運糧以饋姚豹晉將祖逖遣韓潛馮鐵追擊於汴水盡獲

余堅刊

暉當作暉

如

輕當作輜 來恐當作未

軍 戰一作擊 反

為賊

積蓄一倒

燒營是當作營燒頭

陽一作旦

則

太

十

之姚豹宵遁。十六國前漢符堅遣將王猛伐前燕慕容暉師至潞川燕將慕容評率兵十萬禦之以持久制之猛乃遣其將郭虔率騎五千夜從間道起火于高山因焚評輜重火見鄴中評性貪鄙障固山泉賣樵鬻水積錢絹於丘陵三軍莫有鬪志因而大潰。大唐高祖遣將薛仁貴郭待封伐吐蕃仁貴留二萬人作兩柵輜重並留柵內倍道掩之待封不從仁貴之策領輕重繼進來至烏海吐蕃二十餘萬悉眾拔其箭車迎戰待封敗之待封趨山軍糧及輜重並

孫子曰火攻有五。一曰火人。二曰火積。三曰火庫。四曰火庫。五曰火墜。凡此四宿者風起之日。蕭世識曰春丙丁夏戊巳秋壬癸各甲乙此知風雨期五子元渾武也。凡火攻必因五火之各候其時可以用火也。

助二曰火積。積其蓄。三曰火輜。輜其重。四曰火庫。庫其當。五曰火墜。墜其墜。凡此四宿者風起之日。蕭世識曰春丙丁夏戊巳秋壬癸各甲乙此知風雨期五子元渾武也。凡火攻必因五火之各候其時可以用火也。

孫子曰火攻有五。一曰火人。二曰火積。三曰火輜。四曰火庫。五曰火墜。凡此四宿者風起之日。蕭世識曰春丙丁夏戊巳秋壬癸各甲乙此知風雨期五子元渾武也。凡火攻必因五火之各候其時可以用火也。

余堅

變而應之。火發於內則早應之於外。以兵應之
火於敵營內當速火發而其兵靜者待而勿攻。
進以攻其外也極其火力可從而從之不可從而止。當見利則
退極盡也盡火力可則應火可發於外無待於
不可則止無使敵知無為內以時發之發於上風勿攻下風。不便也燒之
攻之必為晝風久夜風止。數常也陽風也晝風
所害也卒欲縱火亦當凡軍必知五火之變以數守之。
如風之長短既知起五火五變當故以火佐攻者明。取勝
復以數消息其可否

火攻

漢將李陵征匈奴戰敗班師為單于所逐及於

大

畫字一無

本澤匈奴於上風縱火陵亦先放火燒斷
 用絕火勢。蕭世識曰敵用火勢焚吾門思火
不得入亦拒。後漢末漢將皇甫嵩討黃巾賊
張角嵩保長社賊來圍城嵩兵少軍中皆恐乃
召軍吏謂曰兵有奇變不在眾寡今賊依草結營
易為風火若因夜縱火必大驚亂吾出兵擊之
其功可成其夕遂大風嵩乃約勒軍士皆束炬
乘城使銳士間出圍外縱火大呼城上舉燎應
之嵩因鼓而奔其陣賊驚亂奔走嵩進兵討之
與角弟梁戰於廣宗梁眾精勇嵩不能盡明日

葉增

破一作披
瑜下有部字

維當作惟

裏

乃閉營休士以觀其變。知賊意少懈，乃潛夜勒兵鷄鳴馳赴其陣，至曉時大破之。後漢末劉表死，曹公尅荊州，得劉琮水軍，公流東下。吳主孫權遣周瑜領兵逆曹公，遇於赤壁。初一交戰，曹公軍被退，引兵次江北。瑜等在南岸，瑜將黃蓋曰：「今寇眾我寡，難與持久。然觀操軍方連船艦，首尾相接，可燒而走也。」乃取蒙衝鬪艦數十艘，實以薪草，膏灌其中，裏以維幕，上建牙旗，先書報曹公，期以欲降。又先備走舸，各繫大舸後，因風相次俱前。曹公軍吏士皆延頸遙觀，指

蓋放諸船，同時發火。時風盛猛，悉延

岸上營落項之燔煙張天。標音劃火飛也人馬燒溺死

者甚眾，軍遂敗退。東晉將殷浩北伐，其長史

江迴取數百雞，以長繩連之，其脚皆繫火。一時

驅放，群雞飛散，火爇羌營，因而奮擊，羌將姚襄

大敗之。後周遣將伐高齊，將段韶與大尉蘭

陵王長恭同往扞禦。至西境，有栢谷城者，乃絕

嶮古城千仞，諸將莫敢攻圍。韶曰：「汾北河東勢

為國家之有，若不去栢谷，事同痼疾。計彼援兵會

在南道，今斷其要路，救不得來，且城勢雖高，其

迴當作迥

首

竹

益一作日

亂下右急字

置上有於問及四字
開上有中獸二字

逐一作逐

中甚狹。火弩射之。一旦可盡。諸將稱善。遂鳴鼓而攻之。城潰。獲儀同薛敬禮。大斬獲。有虜。仍城華谷置戍而還。隋文帝時高穎獻取陳之策曰。江南土薄。舍多行茅。所有積儲。皆非窖地。密遣行人。因風縱火。待彼修葺。復更燒之。不出數年。自可財力俱盡。帝行其策。由是陳人益弊。

火兵 火獸 火禽 火盜 火弩附

火兵以驍騎夜銜枚縛馬口。人負束薪。束蘊懷

火直抵敵營。一時舉火。營中驚亂而乘之。靜而

木亂捨而勿攻。火攻皆因天時燥旱。營舍茅竹積易。德糧軍營於結草宿莽之

野豬。鹿項上。針其尾端。向營而縱之。奔走入

草。瓢敗火發。火禽以胡桃剖分。空中實艾火。

開兩孔。復合。繫野鷄項上。針其尾而縱之。奔入

草。器敗火發。火盜遣人音服與敵同者。夜竊

號。遂便懷火偷入營。焚其積聚。火發亂而出。

火弩以犂張弩射及三百步者。以瓢盛火。冠矢

端。以數百張。甲夜齊射敵營中。芻草積聚。

乘風取勝

後漢楊璇為零陵太守。是時蒼梧桂陽徭賊相

尾

楚一作心 璇

聚攻郡縣。賊衆多而力強。吏人憂愁。城乃特製馬車數十乘。以排音敗囊盛石灰於車上。排囊者即今排繫布索於馬尾。又爲兵車。專設弓弩。尅共會戰。乃令馬車居前。順風鼓。賊不得視。因以火燒其布。然馬驚奔突賊陣。因使後車弓弩亂發。鉦鼓鳴震。群寇大駭破散。追逐傷斬無數。郡境以清。○陳武帝有江東梁將王琳率兵東下。陳遣大將侯瑱等拒之。瑱等以琳軍威方盛。乃引軍入蕪湖避之。是時西南風至急。琳謂得天時。將取揚州。侯瑱等徐出蕪湖以躡其後。比及矣。

越

一本無圍孫子以下別起頭

致一作數

皆反燒其船。琳兵潰亂。透水死者十二三。其餘皆棄船上岸。爲陳軍所殺殆盡。○孫子曰。以水佐攻者強。水以爲衝故強水可以絕而不可以奪。水但能絕其敵道。分敵軍耳。不可以奪敵蓄積。及計致也。

水攻

漢王遣韓信已定齊。臨淄。遂東追齊王田廣至高密。項羽使龍苴將二十萬救齊王田廣。龍苴并軍與信戰未合。人或說龍苴曰。漢兵遠。開窮兵其鋒不可當。齊楚自居其地。戰兵易敗。散不

江毛

淮下有音維字

如深壁。今齊王使其信臣招所亡城。城聞其王在楚來救。必反。漢漢兵三千里客居齊。齊城皆反之。其勢無所得食。可無戰而降也。龍苴曰。吾救齊不戰而降之。吾何功。今戰而勝之。齊之半可得。何為止。遂戰。與信夾淮水陣。韓信乃夜令人為萬餘囊。盛沙壅水上流。引軍半渡。擊龍苴。佯不勝。還走。龍苴果喜曰。固知信怯也。遂追信度水。信使入決壅。囊水大至。龍苴軍大半不得度。即急擊龍苴。水東軍遂大敗走。後漢董卓將兵三萬討先零。羌為羌胡所圍。糧食乏絕。進

殺

北音作比
沂一作决

通急。乃於沂水中偽立堰。以為捕魚。而潛進堰下。過北賊追之。沂水已深。不得渡。時衆敗退。唯卓全師而還。後漢末曹公圍呂布於下邳。引沂泗水灌城。尅之。具兵機務速篇。陳閩中守陳寶應舉兵反。據建安晉安二郡。界水陸為柵。陳將章昭達討之。據其上流。命軍士伐木帶枝葉為筏。施柵於其上。綴以大索。相次列營。夾兩岸。寶應數挑戰。昭達按劍甲不動。俄而暴雨。江水大漲。昭達大放筏衝突。水柵盡破。又出兵攻其步軍。寶應大潰。遂尅定閩中。陳將毆陽紇據嶺

柵一作拍下有音柵二字

柵

冊
淮下右言匡二字

居下有其字 柏

洛

南反陳將章昭達督眾軍討之。紇乃出棚淮口。多聚沙石以竹籠置于木柵之外。用遏船艦。昭達居上流。裝艦造柵以臨賊。柵又令軍人銜刀潛行水中。斫竹籠。籠箴皆解。因縱大艦隨水突之。賊眾大敗。因而擒紇。○大唐武德中劉黑闥據河北背反。太宗率兵討之。先遣堰洛水上流。使淺令黑闥得渡水。及戰。遽令決堰。水至深丈餘。賊徒既敗。爭渡水。溺死者數千人。咸以為神。黑闥與二百餘騎奔于突厥。悉虜其兵眾。河北悉平。○武德中李靖隨河間王孝恭討蕭銑。屬

水汎漲。諸將皆請停兵以待水退。靖謂孝恭曰。兵者以速為神。機者時不可失。今若乘水漲之勢。倏忽至其城下。可謂疾雷不及掩耳。兵家上策也。孝恭從之。進兵次夷陵。銑將文士弘屯清江。靖與之決戰。大破賊軍。仍率所部星馳進發營於荊州城下。弘既敗。銑眾莫不震龍。靖又破其將楊君茂。鄭文秀等。遂圍城數重。其夜銑遣使請降。靖即入據其城。號令嚴肅。軍無私焉。蘇子曰。古之善攻者不盡兵以攻堅城。善守者不盡兵以守敵衝。夫盡兵以攻堅城則鈍。

蘇子

兵法
本以通世卷五
兵費糧而緩於成其功盡矣以守敵衝則兵
不分而彼間行襲我無備故攻敵所不守守
敵所不攻攻者有三道焉守者有三道焉一
曰正二曰奇三曰伏坦坦之路車轂擊人肩
摩出亦此入亦此我所必攻彼所必守者曰
正道大兵攻其南銳兵出其北大舟攻其東
銳兵出其西者曰奇道太山峻谷中盤絕徑
潛師其間不鳴金不擣鼓突出乎平川以衝
敵人腹心者曰伏道故兵出於正道勝敗未
可知也出於奇道十出而五勝矣出於伏道

十出而十勝矣何則正道之城堅城也正道
之兵精兵也奇道之城不必精也伏道則無
城也無兵也攻正道而不知奇道焉者其將
木偶人是也守正道而不知奇道與伏道焉
者其將亦木偶人是也今夫盜之於人抉門
斬關而入者有焉他戶之不扃鍵而入者有
焉乘壞垣坎墻址而入者有焉抉門斬關而
主人不知察幾希矣他戶之不扃鍵而主人
不知察大半矣乘壞垣坎墻址而主人不知
察皆是矣爲主人者宜無關門之固而他戶

墻隙之不恤焉。夫正道之兵，抉門之盜也。奇道之兵，他戶之盜也。伏道之兵，乘垣之道也。呂氏曰：謹按國史，太宗太平興國九年四月，幸金明池，習水戰。謂宰相曰：水戰南方之事也。今其地已定，不復施用。時習之表不忘戰也。爾，真宗景德元年閏九月，發兵屯昇洪州，擇官提舉兩路巡檢事。時契丹入寇，車駕欲親征也。景德二年三月，詔以河北諸州敵樓戰棚有隳壞者，即葺之。慮兵罷而列郡廢怠故也。四月，又詔保州城池卑淺，修好以來未嘗增

葺。令本州隨宜繕治。自餘州軍，准此。五月，又以太常博士張檢知趙州，國子博士張紳知洛州。上慮河朔列郡以邊鄙寧謐，懈於武備，故謹擇守臣。因密詔檢等凡城壘池塹，防扞之具，常加增葺。四年九月，詔河北諸軍州增葺城池樓櫓之具。令轉運使沿邊安撫都監分往檢校。大中祥符二年三月，詔曰：向以邊防不可無備，遂令河北河東修葺城隍繕治器甲。樞密院可作條件付邊臣，每季首同閱視，訖以狀聞，遵為永制。三年九月壬申，詔河北諸

兩當作雨

州軍城壘有經夏兩摧圯者。並增葺之。六年七月真宗謂王欽若等曰。訪聞河北州軍城池解宇頗多摧圯。皆云赦文條約不敢興葺。今雖承平無事。然亦不可無備。宜諭之。但無改作。聽依舊繕修。又詔在京諸軍選江淮習水卒。於金明池按試戰。立為虎翼軍。置營池。則其江淮兩淮亦令准此選卒。初太祖朝立神衛水軍。及江淮平定。不復振舉。上以兵備不可廢。故復置之。嗚呼。國初已平江南。而太宗尚習水戰。真宗親征澶淵。而屯兵江上。洎

其驚還京。以虜修好。纔方數月。已慮列郡因罷兵。愈下詔。首擇守臣。葺治城壘。池塹防扞之具。三數月之間。未嘗少忘於武備。保州一州。稍緩於增葺。而九重已聞之矣。雖大中祥符之年。號太平無事之日。亦皆以武備為意。繕修城池。時習水戰。蓋古人設險守國。備豫不虞。而兵法所謂恃吾有以待之。與有所不可攻之意。今淮北州軍與賊對壘。江南諸郡。又內曾有虜騎經行之地。邠虔諸郡。間有盜賊。而帥臣郡守。恬不以備豫為意。此何理耶。太宗太平興國四年二月。詔河北諸軍發鎮兵。增築城隍。商周圍練。使翟守

兵

本自通典

卷

守

素右神武大將軍田仁昭宮苑使王廢恩崇
儀副使郭延濬分路按行之仁宗明道中亦
命關門祗候張懷志劉永點檢河北城池器
甲臣已釋於前矣臣愚謂今日朝廷宜如累
朝故事詔諸州軍修城壘如太宗仁宗朝命
使臣分路按行之則諸州城池一新增壯國勢
可以潛消敵人姦計是亦上兵伐謀之意也

水平及水戰具附

木槽長二尺四寸兩頭及中間鑿爲三池池橫
闊一寸八分縱闊一寸深一寸三分池間相去

水一作木
木

一尺五分間有通水渠闊二分深一寸三分三
池各置浮水闊狹微小於池筐厚三分上建立
齒高八分闊一寸七分厚一分槽下爲轉關腳
高下與眼等以水注之三池浮木齊起眇目視
之三齒齊平則爲天下準或十步或一里乃至
數十里目力所及置照版度竿亦以白繩計其
尺寸則高下文尺分寸可知謂之水平。昭版
平如方扇長四尺下二尺黑上二尺白闊三尺
柄長一丈大可握。度竿長二丈刻作二百寸
三千分每寸內小刻其分隨向遠近高下立竿

平一作形

一丈之丈一作尺

三作二
分下有隨其分

莫一作不

牌

以照版映之。眇目視三淨木齒及照版以度等上尺寸為高下。邈而往視。尺寸相乘。則山崗溝澗水源下高深淺。可以分寸而度。水戰之具。其船潤狹長短。隨用大小。勝人多少。皆以米為率。一人重米二石。其檝棹篙櫓帆席洄索沉石。調度與常船不殊。樓船船上建樓三重。列女牆戰格。樹幡幟。開弩牕。矛穴置拋車。礮石鐵汁。狀如城壘。忽遇忽暴風。人力莫能制。此亦非便於事。然為水軍不可不設。以成形勢。蒙衝以牛皮蒙船。覆背兩廂。開制棹孔。左右前後有矛穴。敵不得近。矢石不能敗。此不用大船。務於疾速。乘人之不及。非戰之船也。○閩艦船上設女牆。可高三尺。牆下開制棹孔。船內五尺。又建棚與女牆齊。棚上又建女牆。重列戰敵。上無覆背。前後左右樹牙旗。幡幟。金鼓。此戰船也。○走舸。舸上立女牆。置棹夫多。戰卒少。皆選勇力精銳者。往返如飛。鵬乘人之不及。金鼓旗幟列之於上。此戰船也。○遊艇。無女牆。舸上置漿床。左右隨大小長短。四尺一牀。計會進止。迴軍轉陣。其疾如風。虞候居之。非戰船也。○海鶻頭。低尾

此作如

一本上作高具作其

或作若

軍

注恐有誤

軍行以下一無

一本處下有音梓二字又下有音文二字

抵下有直尼及二字

遠思當作惟 紆當作行

符當作待

謂當作諧

高前大後小如鶻之狀。舷下左右置浮版。形如鶻翅翼。以助其船。雖風濤漲天。免有傾側。覆其上左右張生牛皮為城。牙旗金鼓如常法。此江海之中戰船也。孫子曰。敵若絕水必遠水。而度客絕水而來。勿迎之於水內。令半度而擊之。利。半度勢不欲戰。無附於水而迎客。附近水待也。敵不得視生處高。水上亦當處而具高前。無迎度也。水流恐激我也。逆水流。在下流不當處人之下。水流也。為其水流。既灌人也。或投毒藥於上。此處水上之車也。而水來沫至。欲涉者待其定也。此半度水而遂漲上而水當清而反濁沫也。

敵半涉水擊必勝。軍行渡

春秋時晉將陽處父侵蔡。楚將子上救之。與晉師夾泚而軍。處父患之。使謂子上曰。吾聞之。文不犯順。武不違敵。子若欲戰。則吾退舍。子濟而陣。欲避楚使渡。遲速違命。不然。紆我老師費財。亦無益也。乃駕以符。子上欲涉。大孫伯曰。不可。晉人無信。半涉而薄我。悔敗何及。不如紆之。乃退舍。陽子宣言曰。楚師遁矣。遂歸。楚師亦歸。太子商臣謂子上曰。受晉賂而避之。楚之耻也。罪莫

天去

注恐有誤

三

施肥

侯當作悟 恐字誤

泥當作泥

之六首具批戰為單

萬下首入字

賊 死

大馬王殺子上子上候之不涉恐被讒而誅之彭楚君不明。楚漢相持。項羽自擊漢將彭越於梁地。令其將大司馬曹咎守城。臯漢將挑楚軍。咎渡泥水戰。漢將候半涉擊大破之。後漢末青徐黃中三十萬眾入渤海界。欲與黑山合。公孫瓚率步騎二萬逆擊於東光南。大破之。斬首二萬餘級。賊棄車重數萬兩。奔走渡河。瓚因其半濟薄之。敗復大破者數萬人。魏將郭淮在漢中。蜀主劉備欲渡漢水來攻。諸將諸議眾寡不敵。依水為陣。以距之。淮曰。此示弱而不足挫敵。非筭也。不如遠

水為陣。引而致之。半濟而後擊。備備破也。既備。備疑不敢度。蜀主悟。大唐武德中薛萬均與羅藝守幽燕。竇建德率眾十萬來至范陽。均謂藝曰。眾寡不敵。今若出關百戰百敗。當以計取之。可令羸兵馬阻水背城為陣。以誘之。賊若渡水交兵。請分精騎百人伏於城側。待其半度而擊之。破之必矣。從之。建德引兵度水。萬均擊之大破。

軍行渡水附

軍行遇大水河渠溝澗無津梁舟楫以木甃度

天去

杜通

三五

施肥

稍一作稍

尺下二有圖字

數以

擊

水縛鬣為筏受二石力勝一人鬣間闊五寸底以繩勾聯編槍於其上形長勿方前置板頭後置稍左右置棹。又用槍棹槍十根為一束勝力一人四千一百六十六根即成一棹皆去鑽刊以束為魚鱗次橫檢而縛之可度四百一十六人以此為率多少用濟。又用蒲棹以蒲九尺為顛倒成束十道縛一束槍為棹量長短多少無蒲亦用葦棹量大小以濟。又用挾組似善游者擊繩先浮度水次引大組於兩岸立大槪急定組使人挾組浮度大軍可為千道。

下浮度。禦敵水軍絕下流敗之。

梁將趙祖悅率水軍偷據峽石後魏遣大將延伯率兵討之延伯夾淮為營遂取車輪去輜削

二下正七二字每世上有惟字

採一作採十下有餘字

銳其輻兩兩接對採竹為組貫連相屬並十道橫水為橋兩頭施大輓轡出沒任情不可燒斫既斷祖悅走降又令舟舸不通梁武援軍不能赴救祖悅合軍成見俘虜。後周將達奚長儒圍陳將吳明徹於呂梁陳遣驍將劉景率勇士

全 啟

倫恐當作輪
一左兼字在百下

七千來為聲援。長儒於是取車倫數百，以大石
繫沉之清水。連轂相次，以待景軍。景至，船艦礙
輪不得進。長儒乃縱奇兵，水陸俱發，大破之。因
擒明徹。

氏通典卷第一百六十一 增入宋儒議論
唐京兆杜佑君卿纂 明御史後學李元陽仁甫校刊

兵十四
因機設權 多方誤之
先攻其心 奪敵心計

孫子曰：水因地而制形，兵因敵而制勝。
言水因地傾側而制其流，兵因敵之
而制其流，兵因敵之
而制其流，兵因敵之

四時無常位。
五行謂金木水火土，四時謂春
夏秋冬，言五行更迭，四時迭用。
日

勝下有者字
兵
王

有成敗一作無成敗

有短長月有生死兵有成敗盈縮隨敵日月盛衰猶兵之形勢或弱或強也

因機設權

春秋時晉師伐秦秦人毒涇上流師人多死也

○春秋時楚師伐吳鍼尹固與王同舟王使執

燧象以奔吳師燒火燧繫象尾使赴吳師驚却之鍼職深切春秋時

邾人城翼翼邾邑也還將自離姑離姑邾邑也從離

也大夫公孫組曰曾將禦我欲自武城還循南

山至武城而還依南山行不欲過武城大夫徐組曰道下遇雨將

不出是不歸也謂此山道下濕遂之離姑遂過武城武城人

塞其前以兵塞其前道斷其後之木而弗殊邾師過之

○春秋時晉將荀息敗

無終及羣狄于太原無終北戎也初將戰魏舒曰彼

徒我車所遇又阨地險不便車阨鳥介切以什共車必克

更增十人以困諸阨又烏克車每困於阨道今當一車之用去車故為必克也

請皆卒去馬用步卒自我始乃毀車以為行魏舒先

屬車為步師也行戶郎切五乘為三五乘車者三人五乘十

五人為五分為三五為五陣以相離兩於前伍於後守為

右角參為左角偽為前矩皆臨時處以誘之狄

人笑之笑其未未陣而薄大敗之○戰國燕師

伐齊已下七十餘城圍即墨未下齊將田單乃

南山一作出而南

自

北作山

師一作陣
今一作令

偏

其夫長一作失其常

收城中得千餘牛。為絳繒衣。畫以五彩龍文。束
兵刃於其角。而灌脂束葦於尾。燒其端。鑿城數
十穴。夜縱牛。壯士五千人隨其後。牛尾熱奔燕
軍。燕軍大驚。牛尾炬光明炫燿。燕軍視之皆
龍文。所觸盡傷死。五千人因銜枚擊之。而城鼓
噪從之。老弱者皆擊銅器。聲動天地。燕軍大駭
敗走。而齊七十餘城皆復為齊。○後漢初馮異
將數萬人與賊約期會戰。使壯士變服與赤眉
同伏於道側。明日赤眉使萬人攻異前部。異裁
出兵以救之。裁步出兵所以示弱賊見勢弱遂眾悉攻異。

少

蕃富作審

求

馬釋

按

○後漢末袁尚征袁譚於平原。使其將蕃配守
鄴。曹公攻鄴城。尚聞鄴急。棄平原而救。入城以
計事者。主簿李孚請行。尚曰。當何所以辦。孚曰。
今鄴圍甚急。多入則不可。孚乃自選溫信者三
人不示其謀。各給駿。令給戎器。著平上冠。持問
事杖。救暮直抵鄴下。自稱曹公都督。巡歷圍壘。
所過呵責。失候者輒捶之。自東歷西。徑入曹公
營。當城門。復怒守圍者。收縛之。因開圍。馳入城。

劉大

幻一作弱

曹一作公

水

陰下有通字

熟心當作黜

帥下二本有熟音律三字
一本林歷下更林歷二字

將陣作周

下配以縋引之孚得入城中鼓噪皆呼萬歲守
圍者以狀聞公笑曰此非徒入方且復出孚計
事訖以還而外圍益急謂配曰城中穀少無用
老幼為不如驅出之省穀配乃夜揀得一千人
皆令持白著秉脂燭從三門而出請降孚將所
來騎隨降人而出時守圍吏聞城中悉降火光
照耀但共觀火不復視圍孚出北門而歸尚
日曹公聞孚已得去曰果如吾言○曹公征馬
超於關中軍于渭南為賊衝突營不得立地又
純沙不勝反築其將婁伯子說曹曰今天寒

沙為城以水灌之須臾成入堅如鐵石功
運曙百堵斯立雖金湯之固未能過也公從之
比明而就○吳將周瑜使甘寧據夷陵魏將曹
仁圍寧呂蒙往救之仍分遣三百人柴斷險賊
走可得其馬軍到夷陵即日交戰所殺過半敵
夜遁去行過柴道騎皆捨馬步走蒙兵追蹙擊
獲馬三百餘匹方船載還○吳將賀齊討勳歙
賊帥陳僕祖山等二萬人屯林歷山西面壁立
高數十丈逕路危狹不容方楫賊臨高下石不
可得攻軍住經日終吏患之齊身出陣行觀視

大

形便陰募輕捷士為作鐵戈密於陰峻賊所不便備處以戈拓山為緣道道成夜令人潛上乃多懸布以授下人得上百數千人四面流布俱鳴鼓角齊勒兵待之賊夜聞鼓聲四合謂大軍悉已得上驚懼惑亂不知所為守路備峻者皆走還依眾大軍因是得上其中有善禁術吳師刀劍不得拔弓弩射矢皆還自向輒致不利齊曰吾聞之雄黃勝五兵還丹能威敵夫金有刃虫有毒者皆可禁之以無刃之兵不毒之虫彼必無能為也遂伐木為楛與棒同列陣四面

鳴鼓角勒兵待曙賊惶遽無依禁不效遂破而降之○十六國後趙石勒將石季龍大掠陳蔡間而去留將姚豹守譙城住西臺東晉將祖逖遣將韓潛等鎮東臺同一大城賊從南門出入放牧逖軍開門相守四旬逖以布囊盛土如米狀使千餘人運上臺又使數人擔米偽為疲極而息於道賊果逐之皆棄擔而走賊既獲米謂逖士眾豐飽而胡戎饑久益懼無復膽氣也○十六國前秦苻堅陷襄陽晉將桓冲攻之堅將慕容垂率步騎五萬救襄陽以石趙為先

鮑也當作飽

越

五十六

上卷通鑑卷一百一十五

五

蔡永清

盧常作劉

家

賣

急字下有古讀音暗切

鋒次于沔水垂越夜命三軍人持火炬於樹枝
上光照數里冲懼退還上明○東晉末大將宋
武帝北征廣固嶺南賊將徐道覆謂其帥盧循
曰今日之機萬不可失既克都邑盧裕雖還無
能為也循從之初道覆容欲裝舟艦乃使人伐
船材於南康山偽云將下都貨之稱力少不能
得致即賤之價減數倍居人貪賤賣衣物而市
之贛石水急出船甚難皆儲之如是者數四故
船板大積而百姓弗之疑及道覆舉兵案賣券
幣取之無得隱匿者乃并裝之旬日而辦遂舉

作

一無入字

東晉末宋武帝命相率兵伐後秦姚泓後魏遣
將鵝青等步騎十萬人屯河北帝有數千騎緣
河隨晉軍進止時軍人緣河南岸率百丈河流
迅急有漂渡北岸者輒為魏人所殺掠遣軍才
過岸即退軍還復來宋武乃遣白直隊主丁旡
音率七百人車百乘於河北岸上去水百餘步
為却月陣兩頭抱河車置七仗士事畢使豎一
白旄仍吏切魏人見數百人步牽車上不解其
意並未動宋武先命將朱超石成嚴二千人白

戒

陣營之陣一無

多至

夜時天作天夜陰

既舉超石馳往赴之并齎大弩百張一車益
二十人設彭排於轅上魏人見營陣乃進圍陣
營超石先以軟弓小箭射敵以衆少兵弱四面
俱致攻營於是百弩俱發又遣善射叢箭射之
魏衆既步弩不能制超石遂行別齎大鎚并千
餘張稍乃斷稍長四尺以鎚鎚之一稍輒洞貫
三四人魏衆不能當遂奔潰○宋檀祗爲廣陵
相亡命司馬國璠兄弟自北徐州界聚衆數百
潛過淮因夜時天暗率百許人緣廣陵城得入
叫喚直上聽起事祗驚起出門將處分賊射之

却入祗密語左右曰賊乘暗得入掩
但打五鼓懼曉必走矣賊聞鼓鳴將謂曉於
是奔散追討盡復之○宋將宗慤征林邑圍區
粟城林邑王范楊邁遣將范毗沙達率萬餘人
來救慤謂諸將曰寇衆我寡難與爭鋒乃分軍
爲數道偃旗臥鼓慤潛進令曰聽吾鼓噪乃出
山路榛深賊了不爲備卒見軍至驚懼退走慤
乘勝討之散歸林邑仍攻區粟拔之汎海陵山
徑入象浦有大渠南來注浦宋軍阻區置林邑
王傾國來逆阻渠不得渡以具裝被象諸將憚

區且一作渠置陣

阻一作限

之請待前後軍集然後擊。愨曰：不然，吾以屠其
 堅城，破其銳衆，我氣方厲，彼已破膽，一戰可定。
 何疑焉？愨以為外國有師，子威服百獸，乃製其
 形，與象相禦。象果驚奔，衆皆潰亂。愨率兵直渡
 渠，奮擊，陽邁遁走。其衆奔散，遂克林邑。○蕭齊
 將魯康祚、趙公政衆號一萬，侵後魏荆河州之
 太倉口。魏將傅永率三千人擊之。時康祚等軍
 於淮南，永舍於淮北十有餘里。永量吳楚之兵
 好夜斫營，即夜分兵為二部，出於營外。又以賊
 居夜來必應於度淮，之所以火記其淺處。永既

火

延一作送

曉

羊

矢

鏃一作鏃

伏仍令人以輒盛火度淮南岸，常深處置
 之。教之云：若有火起，即亦然之。其夜康祚公政
 等果親領兵來斫永營。東西二伏夾擊之。康祚
 等奔超淮，水火既競，起不能記。其本濟，遂覩永
 所置之火而爭度焉。水深溺死，斬首者千級。生
 擒公政，康祚人馬墜淮，曉而復其屍。○梁將侯
 景反，兵逼建鄴。衆皆危懼。梁將楊偁為守城督。
 因偽稱得外射書云：邵陵王西昌侯兵已至。近
 路衆乃少賊安。為尖頭木驢攻城，灰石所不能
 制。偁作雉尾炬，施鐵鏃，以油灌之，擲驢上，焚之。

南一作兩

十

乃一作方

俄盡賊又東西南面起土山以臨城城中震駭
倂命為地道潛到其土山不能立賊又作登城
樓車高餘丈欲臨射城內倂曰車高塹虛彼來
必倒可臥而觀之不勞設備及車動果倒眾皆
服焉賊頻攻不捷會倂病死城乃陷○後魏雍
州刺史蕭寶寅據州反魏大將長孫雉討之軍
次弘農副將楊倂曰昔魏武與韓遂馬超挾關
為壘勝負之理久而無決豈才雉相類等略抗
衡當以行山嶮阻難用智力今賊守潼關全據
形勢從曹操復出亦無所逞必須取蒲坂飛棹

諸既

孫正完一作完正孫

倂曰

散徐處諸平長安自尅雉曰賊黨薛循義已圍
河東薛風賢又保安邑都督孫正宗珍停師虞
坂又不能進雖有此計猶用為疑保孫珍本行
陣一夫因緣進達可為人使未可使人一朝受
元帥之任處分三軍精神亂矣寧堪圖賊河東
治在蒲坂西帶河湄所部之人多在東境循義
駘率壯勇西圍郡邑父老妻弱尚保舊村若步
卒一臨方寸各亂人人思歸則郡圍自解不戰
而勝昭然在目雉從之令其子彥等領騎與倂

再與

珍賞

許一作詐

安下有賊字

於弘農北度所統悉是騎於野戰未可攻城便據石錐壁侃乃班告曰今且停軍於此以待步卒兼觀人情向背然後行若送降名者各自還村候臺軍舉烽火亦應之以明降款其無應之者卽是不降之村理須於戮當資軍士人遂傳相告報未實降者亦許舉烽一宿之間火光遍數百里內寶夤將時圍河東不測所以各自散歸長安平侃頗有力○後魏末河北賊葛榮別師韓樓郝長等有衆數萬人屯據荊城魏將侯泉率騎七百討之遂廣張鼓耳勢多設供俱親以

百騎深入樓境欲執行人以問虛實去荊百

餘里值賊帥陳周馬步萬餘泉遂潛伏以乘其背大破之虜其卒五千餘人等尋還其馬伏縱令入城左右諫曰旣獲賊衆爲復資遣之泉曰我兵旣少不可力戰事須爲計以離隙之泉度其已至遂率騎夜進昧旦叩其城門韓樓果疑降卒爲泉內應遂遁走追擒之○葛榮率衆將向洛陽衆號百萬魏將爾朱榮自太原討之率騎卒七千馬皆有副倍道兼行東出滏口葛榮自鄴以北列陣數十里翼張而進榮潛軍山谷

何

為一作馬

魏

龍當作武

為奇兵分督將以上三人為一處處有數百人
令所在揚塵鼓噪使賊不測多少以人為逼戰
刀不如捧密勒軍士各齎捧一枚置於馬側至
戰時不聽斬級以捧捧之而已盧發應援乃分
命壯勇所當衝突號令嚴明將士同奮榮身自
陷陣出於賊後表裏合擊大破之於陣擒葛榮
○西晉將王羆為華州刺史嘗修城未畢梯在
城外齊神龍遣將韓軌從河東宵濟襲羆羆不
知覺比曉軌眾已乘梯入城羆尚臥未起閣外
洶洶有聲羆袒身露髻徒跣持一白挺大呼而

出敵見之驚退遂至東門左右稍集令破之

軌眾遂投城遁走○東魏遣將解律於金寇

陽師至于河北周文帝患其渡河乃於上流縱

火船而下以燒河橋金元備小艇半盛以水鐵

鎖連之一旦絕中流火船至而不前須臾火滅

而橋獲全遂進軍洛陽○西晉將韋孝寬守王

壁東晉大將齊神武命攻之連營數十里至於

城下及於城南起土山欲乘之以入當其山處

城上先有兩高樓孝寬更縛接之令極高峻多

積戰具以禦之敵人以樓高不得入遂於城南

一旦一作旦

西晉當作西魏

東晉當作東魏

木

截為字無

鐵上有長字
一作以

塹地道。又於城北起土山。且作且攻。晝夜不息。孝寬役掘長塹。其道仍置戰士。為屯於塹上。城外敵穿至塹。戰士即擒殺之。又於塹上外積柴。貯火。敵人有在地道內者。便下柴火。以皮鞞吹火氣。一衝。咸即灼爛。城外又造攻車。車之所及。莫不摧毀。雖有排楯。莫之能抗。孝寬乃縫布為幔。隨其所向。則張設之。布既懸於空中。其車竟不能壞。城外又縛松麻於竿。灌油。加火。規以燒布。并欲焚樓。孝寬復以作鐵鈎。利其鋒刃。火竿每來。一鈎遙割。松麻俱落。又於城西面穿地作二

逃

奇
賊者一倒

一一道。分為四路。於其中各施梁柱。復以油。柱放火燒之。柱折而城並崩壞。孝寬又隨壞處。鑿木柵以扞之。敵不得入。城外盡其攻擊之術。孝寬咸拒破之。城竟以全。○西魏末。蠕蠕侵魏。大將元纂禦之。蠕蠕赴出塞。纂令將士于謹率二千騎追之。至郁郅原。前後七十戰。盡降其眾。率輕騎出塞。胡賊羈騎奄至。謹以眾寡不敵。退必不免。乃散其眾。騎使匿叢薄間。又遣人升山。指麾若分。步軍眾賊者遙見。雖疑有伏兵。既恃其眾。不以為慮。乃進軍。逼謹。謹常乘駿馬。一紫

李仕瑤

駟下有音八二字

聖一有乃字

飛車火梯一作飛梯火車

積一有子等切三字

駟賊先所識乃使二人各乘馬突陣而出賊以為謹也皆爭逐之謹乃率餘軍擊追騎賊遂奔走因得入塞○西魏將王思政守潁川城東魏大尉高岳率兵騎十萬來攻思政臥鼓偃旗寂若無入者岳恃眾謂一戰可屠四面鼓噪而上思政選城中勇騎開門出戰岳眾不能當引軍亂退思政登城遙見岳陣不整乃率步騎三千出邀擊之殺傷甚眾然後還城設守禦之備卒岳知不可卒攻乃多備營壘又隨地勢高處築土山以臨城中飛車火梯盡攻擊之法思政亦

積火積因迅風便投之土山又射以火箭燒攻具乃募勇士縋而出戰兵眾披靡其守土山人亦棄山而退思政即命據其兩土山置折堞以助防守岳等於是奪氣不敢復攻齊文襄更益岳兵堰有水以灌城雖有怪獸每衝壞其堰然城被灌已久多亦傾壞岳悉眾苦攻分任迭進一旬之中日夕不息思政身當矢石與士卒同勞苦又屬大雪平地三尺眾斃於鋒刃及凍餓死者不可勝數乃更修堰作鐵龍雜獸用厭水怪堰城水大至城中水泉湧溢不可防止懸

成

陳著

率上有乃字

傾此當作頂

率

集

知一作之

又二有敦字

又下有別字

逆

遣

後伏兵於江岸六字無

餉下看船字

金而炊糧力俱竭不敢逼城齊文襄率步兵十萬來自於堰下督厲士卒增功築堰時盛夏水壯城北面遂壞傾之水便溢滿無措足之地遂被擒文襄義而禮之○後周將賀若敦車騎六千渡江取陳湘川陳將侯瑱討之江路遂斷糧援既絕人懷危懼敦於是分兵掠抄以充資費恐瑱等知其糧少乃於營內聚土覆之以米積營諸軍士各持囊遣官司部分各處糧者因召側近村人佯有所訪問令於營外遙見遂即遣瑱等聞知量以為實乃據守要險欲曠自老

敦又增修營壘造廬舍示以持久之敦軍數有獲人乘馬投瑱者遂納之敦又取一馬牽以趨船船中途以鞭之如是者再三馬即畏船不上後伏兵於江岸遣人乘畏船馬以招瑱軍詐稱投附瑱便瑱兵迎接競來牽馬馬既畏船不上後伏兵於江岸敦發伏掩之盡殪又湘羅之人乘輕船載米粟及籠鷄鴨以餉瑱軍敦患之乃為士人裝船伏甲士於中瑱兵八見之謂餉至逆來爭取敦甲士出而擒之此後實有饋餉及亡命奔瑱者猶謂之設詐逆遣扞擊並不敢受相

陳著

寧一作推

餘字一無

淨

持歲餘。填不能制。○後周末。隋文帝輔政。周大將尉遲迥在河北拒命。河南州縣多從迥。隋文帝遣將于仲文討之。迥將擅讓屯成武。別將高士儒以萬人屯永昌。仲文詐移書州縣曰。大軍將至。可移積粟。讓謂仲文未能率至。方宰牛享士。仲文知其怠。選精騎襲之。一日便至。遂拔成武。迥將席毗羅衆十餘萬屯於沛縣。將攻徐州。其妻子住金鄉。仲文遣人詐為毗羅使者。謂金鄉城主徐善淨曰。擅讓明日午時到金鄉。將宣蜀公令。迥尉遲迥賞賜將士。金鄉人以為信然。皆喜。

寬下有其字

南

感

仲文簡精兵偽建迥旗幟倍道而進善淨遠見仲文軍且至以為擅讓乃出迎謁仲文執之遂取金鄉諸將多勸屠之仲文曰此城是毗羅起兵之所當寬妻子其兵可自歸如即屠之彼意絕矣衆皆稱善於是毗羅恃衆來薄官軍仲文背城結陣出軍數里設伏於麻田中兩陣纒合伏兵俱發曳柴鼓噪塵埃張天毗羅軍大潰仲文乘之賊皆投溱水而死水為之不流獲擅讓輜送京河悉平。○寬毗羅之衆妻子如呂蒙襲南郡血關羽之衆感屬同

○隋開皇中文帝大議伐陳諸將皆云大江潤

裴通祥

行一作付

已必作以平

遠兵不習水。以此為疑。若一登南岸。秦兵亦可當百。襄邑公賀若弼獻十冊。其一事請多造船。須船既多。賊必防擬更甚。今南地無馬。請行傍江諸州。二十歲以上老馬。令秣飼。已必陳為名。賊必懼而求馬。擬戰密勅。刺史令私買。博大船。江南下濕。特不宜馬。不逾周年。並當死盡。然終不為彼用。陳主叔寶果大造船。市馬輸船。既多方覺不便而止。高穎請所博得船。運諸州米貯壽陽。穿大池以魚連。遨遊為名。造船教水戰。仍以賀若弼為壽州摠管。終以平北陳也。○隋煬

此

帝初漢王諒據并州反。代州摠管李景為
 喬鍾馗所圍。隋將楊義臣率兵救之。義臣自以
 兵少。悉取軍中牛驢。得數千頭。復令兵數百人
 持一鼓。潛驅山谷。出其不意。義臣晡後復與
 鍾馗戰。兵初合。驅牛驢者即進。一時鳴鼓。塵埃
 張天。鍾馗軍不知所為。伏兵發擊。因而大潰。○
 隋將劉方率兵討林邑國。其王梵志率其徒乘
 巨象而戰。方將不利。於是掘小坑。以草覆其上。
 因以兵挑之。梵志悉眾而陳。方詐為奔北。梵志
 逐之。至坑所。其象多陷。轉相驚駭。軍遂亂。方縱

將一作軍

兵擊之大破。○大唐貞觀中北狄鐵勒薛延陀
 發同羅僕廼紇等眾合二十萬度漠屯白道川
 據善陽嶺以擊突厥可汗李思摩之部思摩引
 其種落走朔州留精騎以拒戰延陀乘之及塞
 太宗令張儉李勣等率兵數道擊之太宗誠之
 曰延陀負其兵力踰漠而來經途數千馬已疲
 瘦夫用兵之道先利速進不利速退吾先勅思
 摩燒薙秋草延陀糧餉日盡野無所獲頃者偵
 人來云其馬畜齧斫林木枝皮略盡卿等倚角
 思摩不須前進候其將退一時奮擊制勝之舉

先是李勣擊延陀之西破之先是延陀擊
 厥沙鉢羅及社爾皆以步兵戰而勝及其將來
 寇也先講武於國中教習步戰每五人以一人
 經習戰陣者使執馬而四人前戰克勝則援馬
 以追奔失於應接罪至於死沒其家口以賞戰
 人至是遂行其法突厥先合輒退延陀承勝而
 逐之勣兵拒擊之而延陀弓矢俱發傷我戰馬
 李勣乃令去馬步陣率長稍數百為隊齊奮以
 衝之其衆潰散副總管薛萬徹率數千騎收其
 執馬者其衆失馬莫知所從因擊之乃大敗高

水字一無

宗遣將軍裴宗儉討黑廐突於黑山至朔川謂
 其下曰兵法尚詐者謂以權謀制度敵也若御
 其下則非誠信不可行也遣副將蕭嗣業運糧
 被掠兵多餒死所以敗也狡寇徂怙不可以不
 備乃詐為糧車三百乘每乘伏壯士五人各齎
 陌刀勁弩以羸兵數百人授之兼伏精兵居險
 以待之賊果大下羸兵棄車散走賊驅車就泉
 水井鮮鞍牧馬方擬取糧車中壯士齊發伏兵
 亦至殺獲殆盡賊眾奔潰自是續遣糧運無敢
 近者

兵法
 木曰通典卷一百六
 葉伯應

多方誤之

隸於當作隸下同

馬下有隸猶帶也四字

季下有橋得遂切四字

而

春秋時吳子闔廬問於伍員曰伐楚何如員
 對曰楚執政眾而乖莫敢任患若為三帥以隸
 焉一帥至彼必皆出彼出則歸彼歸則出楚必
 道弊疲弊亟隸以罷之亟音器多方以誤之既
 罷而後以三軍繼之必大克之闔廬從之楚於
 是乎始病終於吳師入郢郢都楚○春秋時吳伐
 越越子勾踐禦之陣於檣李勾踐患吳之整也
 使死士再擒焉不動使敢死之士往輒為吳師
 勤吳不使罪人三行屬劍於頸行以劍主頭面辭曰

其法
 杜預集解卷一百六
 葉伯應

治下有治軍放也四字
鼓下有犯軍令也四字

二君有治。臣于旗鼓。不敏於軍之行前。不敢逃刑。將歸死。遂自到也。師屬之目。越子因而伐之。大敗吳師。○後漢末。曹公征關中。進軍渡渭。馬超韓遂數請戰。不許。因請葛劄地。求送人子。公用賈詡計。偽許之。韓遂請與公相見。公與遂交。馬語移時。不及軍事。但說京都故舊。拊手歡喜。既罷。超等問遂公何言。遂曰。無所言也。超等疑之。他日。公又與遂書。多所點抹。如遂改定者。超等愈疑。遂公與尅日會戰。先以輕兵挑戰。良久。乃縱驍騎夾擊。大破之。公遂超等走涼州。○魏將

護下二本有率兵擊鮮卑車
比能軍將銳卒深入會庭胡人
抄軍前後斷截歸路因護三
字

數二者十字

五

虞淮此作淮北虞

文下

我恐當作微

乃進軍。去虜十餘里。結屯營。多聚牛。糞然之。從他道引去。胡見煙火不絕。以為尚在。行數里。乃知之。○魏末。諸葛誕文欽反。據壽春。招吳請援。司馬文公總兵討之。謂諸將曰。彼當突圍。決一朝之命。或謂大軍不能久。省食減口。冀有他變。料賊之情。不出此二者。今當多方以亂之。備其越逸。此勝計也。因命合圍。分遣羸疾。就穀廩。唯此軍士大豆人三升。欽聞之。果喜。景王愈羸形以示之。多縱友間揚言。吳救方至。誕等益寬恣食。我而城中乏糧。諸將並請攻之。景

世說新語卷之二

七

劉大

輪當作輸

二作貳 下同

改 廢下二有鹿胡罪切四

王曰誕聚糧完守外結吳人自為足據淮南必不便走今若急攻之損遊軍之力外寇卒至表裏受敵此危道也且堅守三面若賊六道而來軍糧必少吾以遊兵輕騎絕其轉輸可不戰而破水賊水賊破欽等必為我擒矣誕欽等出攻長圍諸軍逆擊走之初誕欽內不相協及至窮蹙轉相疑二誕殺欽欽子鶩踰城降以為將軍封侯使巡而呼景王見城上持弓者不發因令而拔之○東晉初前燕慕容廆封略漸廣據棘城晉平州刺史東夷校尉崔毖陰結高句麗及

宇文國等謀滅廆以分其地大興初王廆廆曰彼信崔毖虛說邀一時之利烏合而來耳既無統一莫相歸伏吾今破之必矣然彼軍初合其鋒甚銳幸我速戰若逆擊之落其計也靖以待之必懷疑二迭相猜防一則疑吾與毖譎而復之二則自疑三國之中與吾有韓魏之謀者待其人情沮惑然後取之必矣於是三國攻棘城廆閉門不戰遣使送牛酒以犒宇文大言於眾曰崔毖昨有使至於是一國果疑宇文同於廆也引兵而歸宇文悉獨官曰二國雖歸

劉大

全作配

輸當作翰
子下二有銑音晃三字

即一作問下同

早

錯簡

吾當獨兼其國。何用人為。盡眾逼城。連營三十里。寇簡銳士。令甄推鋒於前。翰領精騎為奇兵。從傍出直衝其營。寇方陣而進。悉獨官自恃其眾不設備。見寇軍之至。方率兵拒之。前鋒已交。翰已入營。縱火焚之。眾遂大敗。甄翰皆寇之子。○十六國後燕慕容盛據遼東。其遼西太守李即引後魏軍。上表請發兵以拒寇。盛曰。此必詐也。召其使而語之。果驗。滅其族。遣將李早率騎討之。師次建安。召早旋師。即聞其家盡誅也。擁二十餘戶以自固。及聞中路而還。謂有內變。不

行事與天獸共隱其事。必人人人生疑。山陽感其眾口迭相嫌貳。則行事進無以自明。必恐漏吾謀內。是馳兩空函定一州矣。山陽至江安。聞之。果疑不上。穎胃大懼。乃斬天獸送首。山陽信之。將數十人馳入。穎胃伏甲斬之。送首梁武。以州歸之。○東魏初。齊神武破爾朱兆。兆奔保秀容。分兵守險。出入抄掠。每揚聲云。欲討之。師出復止。如此者數四。神武揣兆歲首必應會飲。使將豆泰率精騎先驅。一日一夜行三百里。兆軍人因宴休隋。忽見泰軍。莫不奪氣。因而克之。○後

暗當作信

實

迎一作臨

北

軍作師
擬一作挑

周陵州木籠獠恃險每行抄劫周將陸騰討之
 獠因山為城攻之不可拔遂於城下多設聲樂
 及諸雜妓示無敵心諸獠果棄其兵仗或携妻
 子迎城觀樂知其無備密令眾軍俱上諸賊惶
 懼不知所為遂縱兵討擊盡破之○後周將周
 法尚初自陳來歸陳將樊猛濟江討之法尚遣
 部曲督韓朗詐為背已奔于陳偽告猛曰法尚
 步兵不願降此人皆竊議盡欲叛還欲得軍來
 必無闕者自當於陣倒戈耳猛以為然引軍急
 進法尚乃佯為畏懼自保於江曲猛陳兵擬戰

復為備留其子養守令支迎魏師於北平早
 知之襲尅令支遣裨將追卽及于無終斬之盛
 謂羣臣曰前以追早還者卽新為叛逆必忌官
 威一則鳩合同類劫害良善二則亡窟山澤未
 可卒平故非意而還以羸其怠卒然掩之必尅
 之理也羣臣皆曰非所及也○齊末東昏侯以
 劉山陽為巴西太守選精兵三千使過荊州就
 行事蕭穎胄以襲襄陽梁武帝時為雍州刺史
 知其謀乃遣叅軍王天獸龐慶國詣江陵遍與
 州府人書及山陽西上梁武謂諸將曰荊州本

陸馬

若 衆一作重出

州作丘

受作命

厥者次之為次一作次之

一本戰一作戰戰其作兵戰

荆州一作州府

書下二百今字

云

畏襄陽。加以唇亡齒寒。自有傷弦之急。寧不聞
同邪。我不總荆州之兵。掃定東夏。韓曰。衆不能
為計。况以無筭之昏主哉。我能使山陽至荆州。
便即授首。諸軍試觀何如。及山陽至巴州。梁武
復受天獸齋書與穎胄兄弟。去後梁武謂張弘
冊曰。夫用兵之道。攻心為上。攻城為次。戰心為
上。戰兵次之。今日是也。迺先遣天獸往荆州。人
皆有書。改乘驛甚急。止有兩封。與行事兄弟去。
天獸口具。及問天獸而口無所說。行事不暗相
聞。不容矯有所道。天獸是行事心。旂聞必謂兄

村

法尚先伏輕艇於浦中。又伏精銳於古村之北。
自張旗幟逆流拒之。戰數合。偽退登岸投古村。
猛捨舟逐之。法尚又疾走行數里。與周北軍合。
復前擊猛。猛退走。赴艇。既上浦中。伏艇取其幟。
建周旗幟。猛於是大敗。僅以身免矣。○隋高穎
獻取陳之策曰。江北地寒。田收差晚。江南土熟。
水田早熟。量彼收穫之際。徵集士馬。聲言掩襲。
必屯禦守。足廢其農時。彼既聚兵。我便解甲。再
三若此。賊以為常。後雖聚兵。彼必不信。持疑之
頃。我乃濟師。登陸而戰。兵氣益壯。文帝行其策。

王貴

斃於當作弊淮

之

一本無曰以下二十字

陳一作帥

一本謂下有之字

一本以下有此字

猜

天下孫子以下別起頭

於一作欲
除

爭一作征

陳人益斃。○隋賀若弼鎮南。先是弼請沿江防人每交代之際必集歷陽。於是大列旗幟營幕被野。陳人以為大兵至。悉發國中士馬。既知防人交代。其眾復散。後以為常。不復設備。其後弼以大軍濟江。陳人弗知覺也。遂滅陳。○大唐武德中突厥突利頡利二可汗到原州。太宗曰。師得其計則不殺而可以亡其膽。諸將皆曰。然。由是陳兵拒之。兩陣將交。太宗以數騎出謂曰。不念昔日香火之言。乃來相侵。二可汗外同內異。故以言疑之。頡利見太宗輕出。又聞香火

之言。乃陰請突利。因遣使曰。王不須慮我無事。意更欲與王自斷當耳。於是殿軍引却也。孫子曰。上兵伐謀。敵方設謀於舉眾師伐而抑之。是出其於無形也。善保勝者。出於無形也。

先攻其心

戰國齊將孫臏謂齊王曰。凡伐國之道。攻心為上。務先服其心。今秦之所恃為心者。燕趙之權。今說燕趙之君。勿虛言空辭。必將以實利以回其心。所謂攻其心也。○漢王既破項羽於垓下。羽兵尚眾。漢兵圍之。而皆為楚歌。楚人又苦爭。

王貴

諸

晉上恐脫圈

戰因敗思鄉遂潰。斯亦攻之機○蜀大將朱葛孔明率眾定南夷帥孟獲七縱七擒獲曰公天威也南人不復反矣。斯攻心服之具晉大將司空劉琨守太原羣胡攻圍久未下琨計窘吹笳聲悲寥亮聞之愁思遂潰散。斯亦攻心之機也

奪敵心計

理一作禮

後漢初寇恂征隗囂囂將高峻守第一處鎮守也遣軍師皇甫文出謁恂辭理不屈恂怒斬之遣其副歸告峻曰軍師無禮已戮之矣欲降急降不欲固守峻惶恐即日開城降諸將皆賀曰敢問

今

瞻恐當作膽

其使而降其城何也恂曰皇甫文峻之心腹其取所計者令來辭意不屈必無降心全之則文得其計殺之則峻亡其膽是以降耳諸將皆曰非所及也

慮此當作虜

祕當作部
必下一有毗

禪將

邑

孫子曰必生可慮。將弱快則有必生之意可急擊而取之

春秋時晉師伐楚至於祕楚師出陣楚將孫叔

敖曰進之寧我薄人無人薄我詩云元戎十乘

以先啓行先人也。元戎戎車在前詩小雅言王者軍行則必有戎車十乘在前

前開道先人為備也軍志曰先人有奪人之心薄之可也

奪敵戰必先遂疾進師車馳卒奔乘晉軍晉帥荀林

父不知所為鼓於軍中曰先濟者有賞中軍下

軍爭舟舟中之指可掬。兩手下軍祥符趙嬰齊

使其徒先具舟于河故敗而先濟。先具舟有必生之意春

秋時晉侯伐齊齊侯駕將走郵棠。郵棠齊地太子與

榮扣馬。太子光也榮齊大夫也曰師速而疾略也。

地將退矣君何懼焉且社稷之主輕則失衆君

必待之將犯之太子抽劍斷鞅乃止於是晉師

東侵至維南及沂。齊侯納太子諫遂不敗春秋時吳伐楚

楚師敗及清發。水名將擊之夫槩謂王曰困獸猶

鬪况人乎若知而不免而致死必敗我若使先

濟者知免後者慕之蔑有鬪心矣半濟而後可

擊也後又敗之楚人為食吳人及之奔食而又

後之敗諸壘溢五戰及郢。奔食食者走不陣漢將趙

充國討先零羌羌父屯聚解陀覩見大軍乘車

彼之

後當作從

弛

阮

卓

銳一作玄

火

乞事作乙

重欲渡湟水道。陀狹充國徐行驅之。或曰逐利無行遲。充國曰此窮寇不可迫也。緩之則走不顧。急之則還致死。諸將校皆曰善。虜果赴水溺死者數百。於是破之。○後漢涼州賊王國圍陳倉。不拔而去。漢將皇甫嵩進兵擊之。董白不可。兵法窮寇勿迫。歸衆勿追。今我追是迫歸衆追窮寇也。困獸猶鬪。蜂蠆有毒。况大衆乎。嵩曰不然。前吾不擊。避其銳也。今而謹擊之。待其衰也。所擊疲師。非歸衆也。國衆且走。莫有鬪志。以整擊亂。非窮寇也。遂獨進擊之。使卓爲後拒。連戰

大破斬首萬餘級。國走而死矣。○晉將劉毅沂江追桓玄。戰於崢嶸洲。于時官軍數千。銳兵甚盛。而玄懼有敗。劬常漾輕舸於舫側。故其衆莫有鬪心。官軍乘風縱火。盡銳爭先。玄衆大潰。○隋煬帝征高麗。隋大將宇文述與九軍過鴨綠水。又車濟薩水。去高麗平城三十里。因山爲營。高麗國相乞支文德遣使僞降。請述曰。遂旋師者。奉其主高元朝行在所。見士卒疲弊。不可復戰。又平壤險固。卒難致力而還。半濟賊擊大軍。於是大潰。不可禁止。九軍敗績。一日一夜還至鴨

遼東城唯三千七百人耳。還至

歸師勿遏

孫子曰歸師勿遏

若窮寇還涉險而行人人懷歸敢能死戰徐觀其便而

勿遠過

○後漢末曹公圍張繡於穰劉表遣兵

救繡以絕軍後公將引還繡兵來追公軍不得
進連營稍前到安眾繡與表兵合守公軍前後
受敵公乃夜擊險為地道悉過輜重設守兵會
明賊謂公遁也悉軍來追縱奇兵步騎夾攻大
破之公謂荀彧曰虜過吾歸師而與吾死地吾

敵下有以苗切三字

不

是以知勝矣。○十六國前秦苻堅自征晉於
春敗還長安慕容泓起兵于華澤堅將苻釗實
衝姚萇討之苻釗勇果輕敵不恤士眾泓聞其
至也懼率眾將奔關東釗驅兵要之姚萇諫曰
鮮卑有思歸之心宜驅令出關不可遏也釗復
從戰于華澤釗敗績被殺。○十六國夏赫連勃
勃伐南涼秃髮傉檀大破之驅掠二萬七千口
牛馬羊四十萬數而還傉檀率眾追之其將焦
朗謂曰勃勃天姿雄鷲御軍齊肅未可輕也今
因抄掠之資率思歸之士人自為戰難與爭鋒

英祥

縱一作從 斛尺當作斛

涼

振當作振

詐

說一作說

急一作反

不如縱溫圍北度趣萬解堆阻水結營制其咽喉百戰百勝之術也僂擅不從勃勃聞而大喜乃於陽武下峽鑿凌埋軍以塞路乃勒眾勃勃逆擊大敗之殺傷萬計○十六國後呂梁弘攻段業於張掖不勝將東走業議欲擊之其將沮渠蒙遜諫曰歸師勿遏窮寇勿追此兵家之戒也不如縱之以為後圖業曰一日縱敵悔將無及遂率眾追之為弘所敗業嘆曰不能用于房之言以至於此

孫子曰兵以諒立以利動以分合為變者也

一合以敵為變兵法詐說以利動或合或離為變化之術故其疾如風

其徐如林不見利而不前如風吹移侵掠如火

不動如山守也信敵之難知如陰

雲不見列動如雷霆疾速不疾雷不及掩耳疾電不及

目指嚮分眾因敵而制勝也旌旗之先知迂

直之計者勝此軍爭之法也

大陣動則亂因乘之而敗違不動如山之義也

東晉前秦苻堅率兵來伐晉將謝石謝玄拒之堅遣其將朱序說石等以眾盛欲脅而降之序謂石曰若秦百萬之眾皆至則莫可以敵也及

戰一作之

其衆未集宜在速戰若挫其前鋒可以得志晉將遣使請戰許之堅師陣列逼淝水晉師不得度晉將使請堅將符融曰若懸軍深入置陣逼水此持久之計豈欲戰者乎若小退師令將士周旋僕與明公緩轡而觀不亦美乎堅衆皆曰宜阻淝水莫令得上我衆彼寡勢必萬全堅曰但却軍令得過我以鐵騎向水逼而殺之不然因其濟水而覆之於是麾軍却陣軍遂奔退制之不可止玄以八千精卒渡淝水逼戰融馳騎略陣馬倒被殺軍遂大敗晉師乘勝追擊死者

惇下有都昆切字

沁下有七酸切字

相。堅爲流矢所中單騎遁走。○後周末隋文帝作相輔少主相州總管尉遲迥舉兵不從隋文帝遣將韋孝寬討之迥男惇率衆十萬人入武德軍於沁東拒之與孝寬隔水相持乃布兵二十餘里麾軍小却欲待孝寬軍半渡而擊之孝寬因其却乃鳴鼓齊進惇遂大敗。○大唐光宅初武太后臨朝稱制徐敬業於揚州起兵以匡復皇家爲辭月餘日間致精卒數萬太后遣將軍李孝逸領兵討之敬業率軍拒於下阿谿方成列敬業謂其徒曰自知衣甲非厚者居後

衆乃爭退。孝逸之師因其動噪而奔擊，乃大敗焉。

先設伏乘勢逐敵敗之。

東晉末盧循率衆數萬方艦而下。晉相宋武帝率兵拒之。出輕利鬪艦躬提幡鼓命衆軍齊力擊之。又上步騎於西岸。右軍參軍庾樂生乘艦不進斬而殉之。於是衆軍騰踊爭先軍中多萬鈞神弩所至莫不推陷。宋武自於中流蹙之。因風之勢賊艦悉泊西岸。岸上軍先備火具乃投火焚之。煙焰翳天賊衆大敗追奔至夜乃歸。循

推恐當作摧

得兵作軍

乃悅服。
遺得陽初分遣步兵莫不疑怪及燒賊船衆

乘勝

後漢末曹公征張魯定漢中。劉曄進說曰。明公以步卒五千將誅董卓。北以袁紹南征劉表。九州百郡十并其八。威振天下。勢懾內外。今舉漢中。蜀人覩風破膽失守。推心而前。蜀可傳檄而定也。劉備人傑也有智度。遲新得蜀人猶未附。今破漢中。蜀人震恐。其勢自傾。以公之神明。因其傾而壓之。無不剋也。少緩之則諸葛亮

一本則必二字無有作別

晉上脫圖

救濟

明於理而為相。關羽張飛。乃冠三軍而為將。蜀人既定。則必據險守要。有不可犯也。今不取必為後憂。曹公不從。居數日。蜀降者說蜀中。一日數十驚。備斬之而不能禁也。曹公悔之。又問。曰。今尚可擊否。曄曰。今已小定。未可擊也。曹公而晉鎮南將軍都督荊州杜元凱襲吳樂鄉。今江陵郡松滋縣東六十里虜都督孫歆沅湘以南至於交廣。覩風送款。時眾會議。或曰。百年之寇。未可盡剋。今將暑熱。水潦方降。疾疫將起。宜俟來冬大舉。凱曰。昔燕樂毅藉眾。一戰以併強齊。今至而

救

命作合

會忍古作會下同

其威以震。譬如破竹。數節之後。皆迎刃而解。遂指後羣師直詣秣陵。所過城邑莫不束手。遂平吳國。先議者斬而謝焉。○十六國蜀李特攻晉將張徽。徽軍潰。特議欲釋徽還洛。諸將進曰。徽軍連戰。士卒傷減。智勇俱竭。宜因其弊。遂擒之。老舍而寬之。徽養病收亡。餘眾更命。圖之未易也。特從之。復進攻。徽潰圍走。特遣將水陸追之。遂害徽。生擒徽子存。以徽喪還之。○東晉將周訪討賊杜會。會大潰。殺千餘人。訪夜追之。諸將請待明。訪曰。會驍勇能戰。向之敗也。彼勞我

卷之三

魏晉書卷之三

八

卷之三

傳下有帶字

逸是以剋之宜及其衰乘之可以滅鼓行而進遂定漢沔。○大唐武德初劉武周據大原使其將宋金剛屯於河東太宗往征金剛遁走太宗追擊大破之乘勝逐北一日一夜行二百餘里轉戰數十合士卒疲弊至高壁嶺總管劉弘執馬而諫曰糒糧已竭士卒疲頹且停待兵糧咸集而後決戰太宗曰功者難成易敗機者難得易失金剛走到汾州衆心已沮我及其未及定當乘其勢逐之此破竹之義也如更遲留賊必生計此失機之道遂策馬而去諸軍乃進莫敢

百里一作日

以飢乏為辭夜宿於雀鼠谷之西原太宗不食二百里不解甲三日軍中苦飢此夕唯有一羊太宗下撫將士與之同食三軍感恩皆飽而思奮明日趨汾州金剛列陣南北七里以抗官軍太宗遣總管李勣等當其北翟長孫當其南親御大軍以臨之諸軍戰小為賊所乘太宗率精騎三千直趨金剛賊衆大潰。○武德初太宗征薛仁果大破之乘勝遂逼折塢城竇抗等苦諫曰賊主猶堅據城雖破其將宗羅侯未可即逼請按兵以候其便太宗曰筭之夕矣破竹之勢

孫下一有寺

白雲當作朱

仁

不可失也。賊大軍已破，餘眾何足為虞。兇魁之計盡於此矣。遂率眾而進，至夜半軍臨賊城，守陣者皆亂，爭自投，而師果窮蹙，開門請降。

乘勢先聲後實

春秋晉侯伐齊，齊侯禦諸平陰，澗防門而守之。廣里，晉將范宣子告齊大夫析文子曰：吾知子敢匿情乎？魯人皆請一車千乘，自其鄉入，既許之矣。若入君必失國，子盍圖之。子家以告公，公恐，晏嬰聞之曰：君固無勇，而又聞之，是弗能及矣。齊師夜遁。○漢王遣韓信破陳餘，後信

後信不能入敵軍

車

罪下有音版二字

能下一有板字

一本齊德倒下之字無

分也下二有若此者將軍所

短也八字
大下二有醒兵醒
醒者醒也到十六字

致廣武君李左軍師事之。韓信曰：僕欲東伐齊，若何而有功？對曰：今將軍涉西河，虜魏王，擒夏說，闕輿一舉而下井陘，不旬朝破趙二十萬眾，誅成安君，名聞海內，威振天下。此將軍之所長也。然而眾勞卒罷，其實難用。今將軍欲舉倦弊之兵，頓之燕堅城之下，欲戰恐力不能，情窮勢屈，曠日糧竭而弱燕不服，齊必距境以自強也。齊燕之相持而不下，劉項之權未有所分也。為將軍計，莫如按甲休兵，鎮趙撫其孤弱，百里之內，牛酒日至，以饗士大夫，北首燕路。

士武通與卷首下

葉桂

大一作天下

一本散東一係在風雲
或候難占條前

鑽注同

凡上有鼻字

北

而後遣辯士奉咫尺之書。暴所長於燕。燕必不
敢不聽從。燕已從。使者東告齊。齊必從風而服。
雖有智者亦難為齊計矣。如是則大事可圖也。
兵固有先聲而後實者。此之謂也。韓信從之。燕
齊從風而靡。

散眾

後漢初河南賊張步據齊地。漢將耿弇討敗之。
步肉袒負斧鎮於軍門。鎮鎮也。示必死。鎮鎮
步詣行在。而勒兵入據其城。樹十二郡旗鼓。凡平
琅高密膠東萊北海齊令步兵各以郡人

詣旗下。眾尚十餘萬。輜重七千餘兩。皆罷遣歸
鄉里。齊地悉平。○後魏末河賊葛榮為魏將爾
朱榮所擒。餘眾悉降。以賊徒既眾。若即分割。恐
其疑懼。或更結聚。乃普告勒從。所樂親屬相隨。
任所居止。於是羣情喜悅。登即四散。數千萬眾。
一時散盡。待出百里之外。乃始分道押領。隨便
安置。咸得其宜。擢其渠帥量才受用。新附者咸
安。時人服其處分機速。

因敵懼遂取之

春秋時晉侯圍曹城門焉。多死。攻曹城門曹人尸諸

城上。磔晉死人於城晉侯患之。聽輿人之誦。稱舍於墓。

舍墓謂將發冢也師遷焉。曹人兇懼。遷至曹人墓也。兇兇恐懼聲也。音吁

勇為其所得者棺而出之。因其兇也而攻之。遂

入曹。○晉將朱齡石代蜀賊譙縱。縱將譙道福

重兵守涪。齡石師次平模。去成都二百餘里。縱

遣將侯暉譙悅屯平模。夾岸連城立柵。齡石

謂裨將劉鍾曰。天方暑熱。賊今固險。攻之難

拔。祇困我師。吾欲蓄銳息兵伺隙而進。卿以

為何如。鍾曰。不然。前揚聲言大衆由內江。故譙

不敢捨涪。今衆軍逼之。出其不意。侯暉之

徒已破膽矣。祇可因見兇懼懼而攻之。勢當必

剋之。平模之後。自可鼓行而前。成都必不能守。

若緩兵相持。虛實相見。涪軍復來。難為定也。進

不能戰。退無所資。二萬餘人。悉為蜀所虜耳。從

之翼日。進攻皆剋。斬侯暉等。縱之城守相次瓦

解。

推人事破災異

周武王伐紂。師至汜水牛頭山。風甚雷疾。鼓旗

毀折。王之駭乘惶震而死。太公曰。用兵者順天

其 克

吾作若乃

一本神祇二字無

言一作告

所一作可

祐一作祐

之道未必吉。逆之不必凶。若失人事則三軍敗亡。且天道鬼神視之不見。聽之不聞。智將不怯而愚將拘之。吾好賢而能用。舉事而得時。此則不看時日而事利。不假卜筮而事吉。不禱祀神祇而福從。遂命驅之前進。周公曰。今特迎大歲。龜灼言凶。卜筮不吉。星變為災。請還師。太公怒曰。今紂劓比干。囚箕子。以飛廉為政。伐之有何不可。枯草朽骨安所知乎。乃焚龜折箸。援抱而啟。率眾先涉河。武王從之。遂滅紂。○大唐武德中。淮南道行臺僕射輔公祏據丹陽反。遣趙郡

葉官

耶字一無

以字一無

語曰

提一作捷

命取水。忽變為血。在座者皆失色。孝恭舉止自若。徐諭之曰。福祿無門。惟人所召。自謂無負於物。諸君何憂懼之深耶。公祐惡積禍盈。今承廟筭以致討。盤中之血乃公祐授首之徵。遂盡歡而罷。時人深服其識度。而能安眾。竟以平公祐焉。

風雲氣候雜占

詔天時不如地利。地利不如人和。故附於末篇。

孫子曰。天者陰陽寒暑時節制也。謂順天行時。剛柔之制。故司馬法曰。冬夏不興師。所以兼愛吾民。若細雨沐軍。臨機必有提迴。風雨觸道還

語曰

必一作皆勢作此
雲
而一作雲

勤一作勤

記

當作當

參為之志一作馬

無一作忌

而無功。雲類羣羊必走之道。氣如驚鹿必敗之
勢。黑雲出壘赤氣臨軍必敗之勢。若烟非烟此
必敗也。是知風雨之占其來久矣。太公曰：凡與軍
勤眾陳兵，天必見其雲氣，示之以安危，故勝敗
可逆知也。其軍中有知曉時氣者，厚寵之，常令
清朝若日午，察彼軍及我軍上氣色，皆須息之。
若軍上之氣不盛，加警備守，輒勿輕戰。戰則不
足守，則有餘。察氣者，軍之大要。當令三五人參
為登高若臨，下察之。進退以氣為候。凡與兵動
眾，無大風雷而陰不見日，凡氣初出如飢，上氣
勃勃上積為霧，霧為陰，陰氣結為虹霓，暈珥之

如不積不結，散漫一方，不能災，必和雜殺。
森森然疾起，乃可論占。常以平旦下晡日出沒
時候之期，內有風雨災不成，或有黑氣如幢出
於營中，上黑下黃，敵欲來求戰，無誠實言。及九
日內必覺備之日，或日月陰沉無光不雨，或十
日晝夜不見日月，名曰蒙日。又陰不雨下謀，上
也。○凡敵上氣黃白潤澤者，將有威德，或軍上
氣發漸漸如雲，變作山形，將有深謀。或敵上氣
黑中赤在前者，將精悍，皆不得擊。凡氣上與天
連，連中將賢良，凡氣如龍如虎，如或火煙之形。

之日之日一作吉

軍

兵法

卷之三

七

余天

圖下有長字
一本伏兵下有或兩軍相
當赤氣在前後左右
若有伏兵十六字
氣無

旌旗倒

或如火光之狀。或如山林。或如塵埃。頭尖而卑。或氣黑如門上樓。皆猛將氣。○凡敵上氣青而踈散者。將怯弱。前大後小。將怯不明。○凡軍上氣渾渾圓。赤氣在其中。或有氣如赤杵。在黑雲中。皆有伏兵。隨氣所在防之。或有雲絞絞綿綿。此以車騎為伏兵。或有雲氣如布席之狀。此以步卒為伏兵。或有雲如山岳在外。有伏兵。不可不審察也。○凡降人之氣如人。十五五皆叉手低頭降之象。或有氣上黃下白。名曰喜氣。所臨之軍欲求和退。若風不旁勃。旌旗暈暈順風。

光火倒 ○
白氣下脫空沸如樓緣以赤
氣者兵動不可擊在吾軍
大勝 ○或敵上氣
黃下脫白字

或如光火亦大勝。或敵上白氣黃厚潤而重者。勿與戰。○或遙視軍上雲如鬪雞赤白相隨在氣中。得天助不可擊。兩軍相當。上有氣如蛇舉頭向敵者。戰必勝。○凡軍營上有五色氣與天連。此應天之軍。不可擊。有赤黃氣于天。亦不可攻。或有雲如日月而赤氣繞之。如日暈狀。有光者。所見之地大勝。不可攻。敵上氣如虎狀。其軍不可攻。○若逆風來。應氣旁勃。牙旗折。陰不見。

伯甲

日旌旗激揚敗候也。○若雲氣從敵所來終日不上吾軍不可出。出則不利。若風氣俱來此為敗候在急也。○凡敵上氣色如馬肝如死灰或類偃蓋皆敗徵。或黑氣如壞山墮軍上者軍必敗。或軍上氣昏發連夜照人則軍士散亂。○或軍上有氣五色雜亂。東西南北不定者其軍必敗。○或軍上有赤氣炎炎降大將死衆亂。○或軍上有黑氣如牛馬形從氣霧中下漸漸入軍名曰天狗下食血軍敗也。○或有雲氣蓋道蒙蔽盡山此敗候。○凡城中有白氣如旗者不可

大作天

軍敗一倒

雲一作氣

越一作鐵

也一作矣

○或有黃雲臨城有大喜慶。○或有青色如頭觸人者城不可攻屠。○或城中雲出東方其色黃此天越也不可伐伐者死。○或城上氣如火烟主人欲出戰其氣無極者不可攻。○或氣如杵從城中向外者內兵突出主人勝不可攻。○或城上有雲分為兩彗狀者攻不可得。○凡攻城圍邑過旬日不雷雨者城有輔助疾去之勿攻也。此皆勝氣。○凡攻城圍邑赤氣在城上黃氣四面逸之城中有大將死城降。○城上有赤氣如飛鳥擊之可敗也。○或有氣出入者

葉伯印

入作如

吳一有凡字

變作雙

至一作銳

訪

驚當作警

文

人欲逃。○或有氣如灰氣出入覆其軍上者。士
 多病城屠。○或城上無雲氣士卒散。或城營上
 有赤雲狀如衆人頭下多死喪流血。○攻城有
 白氣繞城而入者急攻可得。若有曲蛇從城外
 入城者三日城屠。此皆敗氣。○敵上有雲如車
 蓋不可擊。若有雲如變青蛇雲去可擊大勝。○
 伏兵氣如幢節在黑雲中轉高至不可擊。○城
 營上見有雲如雉雞城必降。○邊城雲如蛟龍
 所見處軍將失鬼敵上有雲長如引素如陣前
 銳或白黑色有謀青色有兵赤色有反黃色

○敵上有氣如牽牛未可擊。有雲如坐人
 色所臨必有卒兵來至驚恐須臾而去。○凡占
 軍氣與敵相對將當諸軍中善相氣者厚寵之
 留令清朝若日中時察彼軍及我軍上氣皆紙
 筆錄記上將軍將軍察之若我軍上氣不善但
 驚備鎮守勿接戰敵在東日出時在南日中在
 西日入在北夜半每庚子日及辰戌午未登五
 文高臺去一里占百人以上便有氣。○氣如塵
 埃前卑後高者將士精銳不可擊。○氣如隄阪
 前後摩地避之勿擊。○見彼軍上氣如塵埃沸

五十六

上卷卷之三

二

永清

沸粉一倒
黃色之色一白

佳一作備

粉其色黃色如旗旛暉暉然無風而動將士勇
猛不可擊我軍如此亦不用戰○對敵或有氣
來甚卑不陰覆人上下掩搆蓋道者大賊必至
食不及飽嚴俟之○凡雲起旺相者吉凶死者
凶有勝無實勝虛高勝下澤勝枯長勝短厚勝
薄我軍在西賊軍在東西高東下西厚東薄西
澤東枯西長東短則我軍勝也他皆兩軍相對
遙見軍上有氣紛紛教教如烟如塵賊凶敗○
軍上下日無氣者其軍必敗○若我軍無氣將
脩德撫士衆存問寒暑警誡固守有赤色氣如

散一作敗逸作連
覆去一作復出

天從天下入軍軍亂將死有黑氣如牛猪者有
解之氣軍必散有白雲如瓜蔓遠結部隊相逐
須臾罷而覆去及至八九面不斷者賊必至嚴
守之○若兩氣蒙圍城有入處者外兵當攻入
若有出者內兵當突出凡氣安即軍安也氣動
搖則軍不安氣四散去軍破且敗其氣如羣羊
擊之必大剋○兩軍相當有氣如飛鳥徘徊在
其中城上或來而高者兵銳不可擊○兩軍相
去十里內三里外軍上無氣是死兵擊之必大
勝也○兩軍欲戰視被軍氣氤氳如焚生草之

羣

即作疾

即作疾

如

一本谷作正明下有者字

克一作極

烟者必初精銳不可當待其氣散擊之必勝其
氣黑出如山帶黃是謝氣敵人自降○軍敗之
氣如率鳥亂飛即伐之必大勝○氣乍明乍暗
皆有詐謀氣過旬不散城有大輔即去之勿攻
○凡敵上氣如雙蛇飛鳥如缺垣如壞屋如人
無頭無驚塵如走鹿相逐如雞相向皆為敗軍
殺將之氣敵上氣如困倉谷白見日益明將士
充銳不可擊之○敵上氣黑中有赤氣在前精
悍不可當○敵上氣如轉蓬者擊之立破○天
子雲如千倉如高樓如城門華蓋或赤黃正四

一本萬下更有萬字

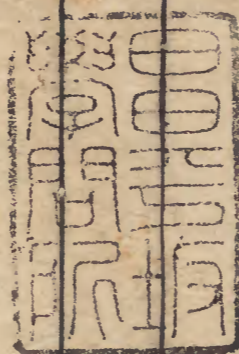
車

省一作審

○遊兵氣如慧雲掃除或數百丈萬無根
○敗軍之氣如破軍如人無足無臂○若下輕
其將妖怪並作眾口相惑當脩德省令繕礪鋒
甲勤誠誓士以避天怒然後復擇吉日祭牙旗
具太牢之饌震鼓鐸之音誠心啓請以備天問
觀其詳應矣○若人馬喜躍旌旗皆前指金鐸
之聲揚以清鞞鼓之音宛以鳴此得神明之助
持以安眾心乃可用矣雖云用賢使能則不占
而事利令明法審則不祝而計成封功賞勞則
不禱而福從共苦同甘則犯逆而功就然而臨

祝一作茲

機制用亦有此為助焉



杜氏通典卷一百六十二

