

政刑大觀

牌檄二

上函六集二

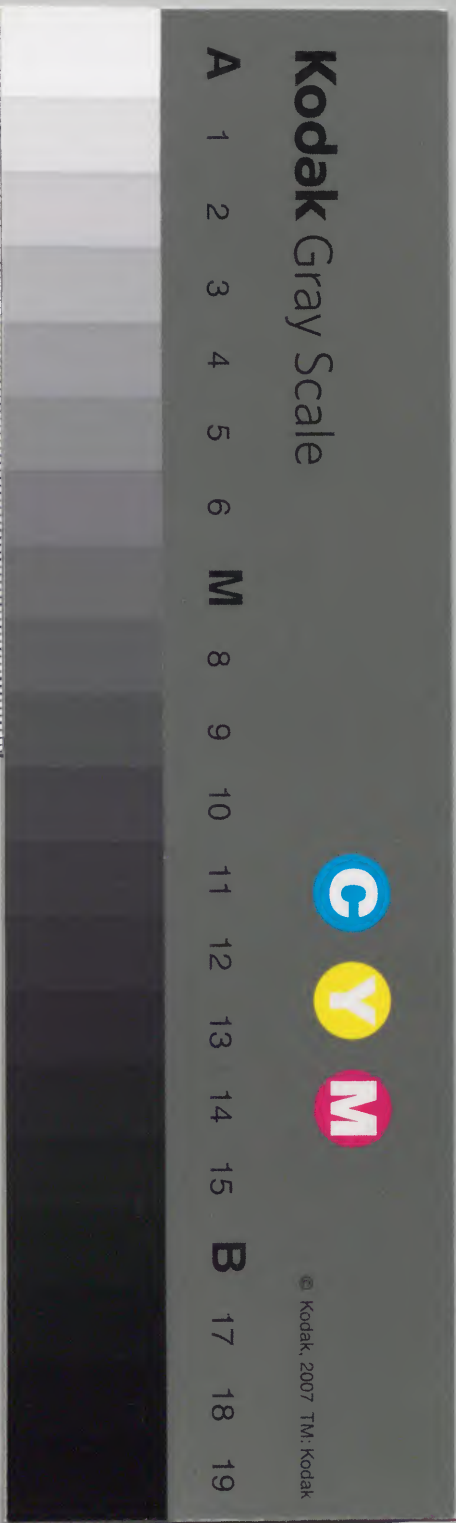
漢書門	
九	二
七	五
〇	〇
二	〇
〇	〇
冊	架
函	號
類	

內閣文庫	
九	二
二	五
〇	〇
〇	〇
冊	架
函	號
類	

內閣文庫	
番號	漢 9250
冊數	20 (15)
函號	296 112

政書冊號

共二十一



剿捕方略 兵律

撫江行稿

漢道



撥布撥上。司各呈剿捕事宜。已經行仰遵照案驗施行。所有
 夏。恐。致。泄。露。不。欲。徇。開。案。內。為。此。另。行。牌。仰。於。公。文。至。日。便。可
 揚。言。本。院。新。有。明。文。謂。天。氣。向。暖。農。務。方。新。薰。之。山。路。崎。險。林
 木。蒼。翳。若。雨。水。滂。至。瘴。霧。驟。興。軍。馬。深。入。實。亦。非。便。莫。若。於。要
 緊。地。方。量。留。打。手。機。兵。操。練。隄。備。其。餘。軍。馬。逐。漸。抽。回。待。秋。收
 之。後。風。氣。涼。冷。然。後。會。兵。齊。進。或。宣。示。遠。近。或。曉。諭。下。人。此。聲
 既。揚。却。乃。大。饗。軍。士。陽。若。搞。勞。給。賞。為。散。軍。之。狀。寔。則。感。激。眾

文川大見

解徽

剿捕方略一

卷一

卷一

正升大卷
身賢齋

心○作○興○士○氣○一○面○亦○將○不○甚○緊○關○人○馬○抽○放○一○處○兩○處○以○信○其○
事○其○實○所○散○人○馬○亦○可○不○遠○而○復○預○遣○間○諜○探○賊○虛○實○有○間○可○
乘○即○便○齋○糧○啣○枚○連○夜○速○蒞○務○須○捨○却○身○家○有○死○無○生○有○進○無○
退○若○一○念○轉○動○便○成○大○害○勤○卒○當○前○重○兵○繼○後○伺○至○其○地○鼓○噪○
而○入○仍○戒○當○先○之○士○唯○在○摧○鋒○破○陣○不○許○斬○取○首○級○後○繼○重○兵○
止○許○另○分○五○六○十○騎○沿○途○收○斬○其○餘○亦○不○得○輒○亂○行○次○違○者○就○
便○以○軍○法○斬○首○重○兵○之○後○紀○功○贊○畫○等○官○各○率○教○隊○相○繼○而○進○
嚴○整○行○伍○務○令○鼓○噪○之○聲○連○亘○不○絕○使○諸○賊○逃○遁○山○谷○者○聞○之○

不○得○復○聚○若○賊○首○未○盡○探○其○所○如○分○兵○迷○躡○不○得○稍○緩○使○賊○復○
得○為○計○已○獲○渠○魁○其○餘○解○散○黨○與○平○日○罪○惡○不○大○可○招○納○者○還○
與○招○納○不○得○貪○功○一○槩○屠○戮○乘○勝○之○餘○尤○要○振○兵○肅○旅○如○初○過○
敵○不○得○恃○勝○懈○弛○恐○生○他○虞○歸○途○仍○將○已○破○賊○巢○悉○與○掃○蕩○經○
過○塞○堡○村○落○務○禁○標○掠○宜○撫○恤○者○即○加○撫○恤○宜○處○分○者○即○與○處○
分○毋○速○一○時○之○歸○復○遺○他○日○之○悔○本○院○奉○命○而○來○專○以○節○制○四○
省○沿○邊○軍○職○為○務○即○今○進○兵○一○應○機○宜○悉○宜○稟○聽○本○院○庶○幾○事○
有○總○領○舉○動○齊○一○授○去○方○畧○敢○有○故○違○悉○以○軍○法○論○處○

文列大見
牌機
剿撫方略
六九
彙賢齋

正開大卷
餉為請不聞該道之預蓄也。至于軍火器械戰守攸資水陸並
急本院亦屢次申嚴而該道漫無籌畫。倘一旦貽誤封疆咎將
誰諉。合行申飭為以牌仰海兵道查照本院節次嚴檄及批詳
事理將舟小水陸官兵通加清核。不容虛伍冒糧致干叅處。仍
移催提督查明整工水兵數目。照依本院原行速撤水師一
千撥防舟汛陸營合用糧餉。趁此秋成之時。多多預儲。并嚴查
各巢居民。米麥給價納充兵糈。其應用軍火器械戰艦者。火速
酌議妥確。具文詳奪。陸汛者會同該將查點需用器具。具領請
給總期有備無患。鞏固疆圉。毋得玩貽。致干軍令未便。

四

文州大員

詳察

守各舟小二

卷之二

令總領府各無事鞏固畿圍我界城垣設新姪千軍令未

查捕役

立律

興泉政署

為稽查捕役以弭盜賊事照得設立捕快為緝拿盜賊府有
捕廳縣有捕尉職掌攸存無容諉卸邇年地方多事劫殺橫行
有司無法清釐差役莫之嚮邇致郭門之外遍地綠林動煩兵
馬撲除貽憂玉石本道視事以來因時勦捕巨憝芟剪八九餘
孽漸化馴良誠恐積久玩生奸萌復發此時弭戢之方不在弁
兵而在捕役矣查經制每縣額設馬快八名民壯五十名原供
捕盜之役近皆虛列名色就中分撥承頂捕兵又無的確正身

碑樓

稽查捕役一

三

興泉政署

止憑無籍棍徒。已據充當。及言領雜職下。承應隸人。一身二役。催覓游間乞丐。頂名應卯。探覷差使。鑽票爵民。應拿強竊盜賊。百不得一。蓋其平日。與此輩。鼓息相通。陰持線索。坐地享肥。常例月錢。歲時不缺。抽豐殷戶。饒送金錢。謂之買好。遇賊情告發。未及行拿。輒令聞風。遠遁。催比急則。以一二偷兒。解官塞責。遠鄉之盜。輒云黨眾。殺差城內之奸。謾指兵廝。難詰。屢飽之私。養癰貽害。是捕盜之人。久為窩盜之家。若不設法稽查。何以保安。良善仰諒。府官吏轉行各縣。查照舊設捕兵名數。澄汰老蠹。易

以健卒。選有身家保領者。充之。按給工食。勿別行差遣。俾得專攻緝捕。遵舊例。各給面貌圖像印信腰牌一面。以防白役擾害。一切市井亡命。及佐貳首領下人。殺冒名充當者。盡行戮。草凡有地方失盜。照本道發單填報外。仍立捕盜簿一扇。查將原奉批緝事件。開明失單姓名月日。下註差捕其人。空列前件數行。如有拿獲盜賊。駐仗即於項下填寫明白。續有報單。照前登記。每月終將簿內開填未獲起數。着應捕正身。賚赴防捕廳查比。限次月初三日內。彙齊各縣之簿。着廳捕正身。帶齊懸捕一全

赴本道查比報單之日先將差出應捕姓名散說文內以便分別重輕不時吊比至郡城要地五方雜處奸良難辨應從舊規分劃東西南北四隅每隅點選捕役五名日巡夜宿該縣典史查點遇有窩聚歹人稟縣查詰究逐隅內失事責在該捕半年一更以仿日久生奸防捕同知按日稽察勒比拿緝稟簿送比如有疎失防捕印官各註考捕役律究限文到十日內先將汰補過捕役姓名年貌造冊繳道併具遵行過緣由報道查考仰府通行去後擬合行照為此牌仰泉防廳官吏查照文內事

理即便轉行各縣照舊設捕兵名數澄汰選補設立捕盜簿一病照式填註明白每月終將未獲起數應捕正身差役押解查簿赴該廳查比點驗腰牌限次月初三日內彙齊各縣之簿着聽捕正身一全解道查比府城之內按四隅分設捕役該廳按日稽察如有隅內失事勒比緝拿仍照式填簿送道比責該廳職有司毋容推諉倘有疎失定以溺職報參先將遵行過緣由報道查考毋得違錯

正刑不殺
剽為名出屯民家勒索酒食指板良善儼詐鄉村小民受兵之
慘甚於受賊之劫種種荼毒殊堪髮指若不嚴加禁飭害於何
底為此牌仰備兵道照牌事理即便會同該將嚴飭所屬武弁
毋得招收土棍充伍食糧縱容開張賭舖及打造營艇與販攬
載扮兵劫掠埠頭船隻不許借冒營頭懸燈列燭假威虐民如
有盜賊劫掠立刻發兵會同府佐密行堵剿務期盡絕根株毋
許敷衍時日秋毫有犯行間功過許監督文官及統兵將領各
自據寔塘報以憑覆核賞罰如有故違該道密摺送院婪弁立
刻飛參兵丁嚴挈正法倘扶同隱蔽縱兵虐民有犯前項諸款
者或訪聞或告發本院斷不為該道寬也慎之毋忽

酌濟驛馬

兵律

世吳敬草

為驛弊多端亟宜更釐等事奉

都察院劾劉准

兵部咨議

兵科給事中

題前事奉

旨下部移咨備劄到院行據驛傳道議查額征錢糧協濟兌改
 正項銀足料足則馬亦足無羸疲充數仍累里甲越站偏枯各
 緣由呈覆前來為照官馬原分兩則在縣為走遞在驛為應差
 速郵傳命皆不可少祇因衝僻不辦遂致偏枯錢糧不敷故多
 缺額于是派優里甲官胥冒破羸疲越站倒斃更易賠累愈苦

文川

卷

的

七

而難支本院之境即已目睹 兵科之疏先得同然若法非經
 久一時之禁雖嚴將來仍踵舊習合行查議為此牌行該道查
 照先令事理即將各從應付文簿逐一帶查一年約計用過馬
 匹若干然後分別極衝次衝稍僻至僻四則每則每年約用馬
 若干每匹每日槽頭工食及草料各若干應支錢糧本處條鞭
 銀若干屬協濟銀若干內前朝額馬若干額銀若干今應否
 增補若干通集打美或已足用或尚不敷若干前此倉派里甲
 幫貼若干今里甲作何開除不敷作何設處見在較正賦役可

否將應裁應減 撥補以免加編務在民不擾而馬足數然毋
 夫寔開濫觴之漸若馬價大昂可否間用驢頭應付雜差總之
 錢糧既足便可得上馬官喂養且驛各有馬羸疲越站里甲之
 累皆免矣惟以本處之正額改抵各屬之協濟以各處之正額
 伐完本處之正額數目是否相符再加通行確議列款具冊詳
 奪仍一面先行飛飭各驛應付止照勘令 填給之數不許
 朦朧冒破若奉差員役恃強多勒及乘坐馬匹木包隨身行李
 外另有壓駝或係過往不即起行在驛盤桓亦占馬匹者明白

此并大綱

填入循環簿內以憑核寔。題參其協濟各歸正額與應否撥補另具呈詳以便批司俱毋遲悞。

學賢齋

嚴飭牧政 兵律

按秦檄草

為牧政事。照得七監牧馬關係充伍大計。本院按秦因牧務弛行。令該寺嚴飭各監加意脩舉。不啻再三告誡。今點驗各監馬匹。率多瘦弱不堪。倒斃繁多。追賠缺額。牧丁竄匿。充頂告劫。種種流弊。莫可究詰。朝廷既設一官。自有一官職。掌尸位虛糜。設官何用。且七監各官除牧養孳息外。尚有何事。如此優游坐視。馬倒丁逃。上虧國課。漫不經心。將何底止。擬合行查。為此仰廳呈堂。即飭令七監各官恪守職業。該寺仍將修舉馬政事。

天引

牌號

嚴飭牧政一

七

政開大衛
理并各監蠹牧積弊逐一查明。備列典革款項詳院。以憑酌行。
速速毋違。

彙賢齋

查恤牧丁

兵律

茶馬行稿

為嚴查積弊以恤殘牧事。照得牧丁領馬課駒全賴撥給地畝耕種以資糊口之需。今訪各監不肖官吏通同群頭理老上下作奸將給牧丁養馬田地或因需索常例不遂不肯照例撥給者。或有陽為撥給牧丁陰行占種者。更有將熟地隱不報上輸課者。戕牧蠹公莫此為甚。合行嚴查。為此仰廳呈堂即查七監各原額牧地若干。內拋荒地若干。熟地若干。撥給牧丁養馬地若干。分別群內兒騾馬每馬給地若干。群外兒騾及騙馬每馬

政刑大觀

給地若干寔該下剽納糧地若干務源委官履勘嚴加查明造具清冊并占種撥給收丁田地及隱漏熟地各情由一併據寔報院查核不得泛視謹憑各監開報轉呈致煩駁查滋咎未便慎之毋違

盜案清獄

刑律

撫浙嚴革

為清理刑獄事照得刑獄一節上干天和下關民命古聖王畫地為牢下車泣罪于執法之中寓哀矜之德誠不得已而用之非所好也本院兩按吳越晉位棘丞于律法則持執甚嚴于刑獄則時厚惻隱故詳載約言申飭甚悉茲當天氣嚴寒尤為可念性有不肖印官生事佐領或受勢豪騙託或聽衙役簸弄或係盜賊株累或因人命干連或關爭錢債小事或微賍罪贖未完疊片經年淹綿不結孤身單戶食

政刑大觀

卷之八

刑律

盜案

清獄

斷○衣○穿○而○彼○獄○官○獄○吏○禁○卒○牢○頭○律○羅○刺○之○威○縱○虎○狼○之○慾○飽
詐○則○重○囚○亦○疎○放○無○拘○拂○意○則○輕○罪○亦○押○籠○挂○結○幽○囚○黑○獄○地
慘○天○昏○此○有○人○心○者○所○不○忍○聞○見○也○合○行○申○飭○清○理○為○此○牌○仰
按○察○司○守○巡○十○道○照○牌○事○理○即○使○專○督○理○刑○官○親○詣○司○府○縣○輕
重○監○舖○逐○名○點○驗○除○真○正○人○命○強○盜○重○情○及○關係
欽○犯○侵○欺○大○蠹○照○舊○監○禁○加○意○防○範○遇○病○醫○治○嚴○飭○獄○吏○禁○卒
人○等○不○許○詐○害○外○其○餘○情○輕○各○犯○應○釋○放○者○即○行○釋○放○應○發○保
者○立○與○水○保○軍○徒○以○下○犯○在

赦○前○者○即○為○詳○請○結○案○毋○得○淹○滯○備○將○清○釋○及○見○監○各○犯○分○別
開○列○事○由○及○已○結○未○結○畧○節○造○冊○送○院○其○外○縣○俱○責○令○印○官○親
加○查○理○一○併○冊○報○以○憑○查○核○施○行○該○司○道○仍○不○時○密○訪○如○有○提
牢○官○吏○獄○卒○及○檀○立○牢○頭○名○色○凌○虐○罪○犯○索○詐○錢○財○拷○掠○致○命
者○即○便○拿○解○本○院○查○審○得○寔○立○斃○杖○下○該○管○官○定○以○酷○虐○叅○處
法○在○必○行○斷○不○寬○假

問問有聰明特達者。謬謂有妨自己體面。又明知而故縱。回循
 至于今日。以致養癰如股。民害豈有哀止哉。本院此番巡臨。故
 以除蠹為第一義。為此牌行該道。仰刑官查照先令事理。即將
 道屬本府廳縣衙署訪其最著者。備開惡蹟限文到三日內具
 揭報院。其本道廳之蠹亦不得徇庇。返自貽誤也。

刑律

刑律

刑律

織獄擅殺

刑律

興泉政畧

為織獄上干

天道擅殺大悖

王章特示禁絕。以清盜源。以全良善事。照得泉郡歲苦兵荒。盜
 風孔熾。有司不能盡詰。鄉民相率為讎。劫殺頻仍。誅戮任意。真
 賊每多漏網。無辜屢被株連。捕役貪賄。弄法峻囑。板供土豪。逞
 忿快私。勾同夥。查比至公庭。已成聚訟。直聽之墨吏。生厄寄
 乎舌人。有口難言。沉寃莫辨。無錢可命。筆楚真堪。對則血肉

刑具文申請... 禁誘兵借盜生事... 刑律... 按吳檄草... 為武弁縱兵借盜張威害民滋甚分別責成以免株枉事照得... 地方設兵原以防大寇備非常也無事則守有事則戰原不為... 零星小盜藉其搜緝也晝伏夜行之盜多者不過二十人少者... 四五人然府縣設有捕役又設有總捕廳捕衙小小寇竊若無... 主名即總鎮衙門無容鈎索若有主名即捕衙捕廳縛之有餘... 至于防兵遇有上劫自當追擒禁城聞有盜起立應協剿總在... 臨場救應原不藉其搜求聞今武官四出訪牌成群捕捉擊一

禁誘兵借盜生事

刑律

按吳檄草

為武弁縱兵借盜張威害民滋甚分別責成以免株枉事照得... 地方設兵原以防大寇備非常也無事則守有事則戰原不為... 零星小盜藉其搜緝也晝伏夜行之盜多者不過二十人少者... 四五人然府縣設有捕役又設有總捕廳捕衙小小寇竊若無... 主名即總鎮衙門無容鈎索若有主名即捕衙捕廳縛之有餘... 至于防兵遇有上劫自當追擒禁城聞有盜起立應協剿總在... 臨場救應原不藉其搜求聞今武官四出訪牌成群捕捉擊一

連十拏十連百家稍斃寔盡八株連不俟到官皮穿肉盡非刑
 弔拷何事不供及逼招已就始移送道府有司官稍不細心平
 反鮮不依樣葫蘆而况此輩到底護短不肯任錯動輒與問官
 構隙顯肆把持若不嚴加禁飭害于何底為此牌行該道照牌
 事理即便通行所屬及武職衙門自今以後若河道鄉村遇劫
 及禁城上盜責在巡兵與汛守官救應追擒若搜捕餘黨捕盜
 及平時偵緝盤詰追究審供之事俱責在印捕有司員役武官
 不得差兵四出無端生事如臨場應急禦而反怯于追擒居常

不應多事而反勇于尋覓以致夜火無邊良民莫保道府有司
 查確即行通呈叅究倘或扶同隱蔽許被害赴院擊鼓鳴冤寔
 寔一並奏叅兵丁從重正法本院雖出疆不遠仍當具題
 請飭期于力行取具各依准繳查切勿泛視令解後管押候審
 或不下微聞有職罪重大法當收禁或原解稟請叅監亦必轉
 奏府縣監所為候候此從來慎刑獄恤人命之至意也通未可任
 恣肆請諭不論情罪重輕一緊除稟叅數員已建

平持何事不供及逼格已就始得送通府何司官情不細心
及解不依樣葫蘆而况此輩到底該經不肯任錯動輒與問官
構隙頭肆把持若不嚴加禁飭害于何成為此牌行該道照
舊例限令各州縣出谷州其懸查吐必必解若河道鄉村
實一並上奏參兵丁罰重五去本新擬出蠶谷率以當具
查節哨計並呈參突尚茲其同罰錫信辦事此制華楚息冥
不憲受重西月更下專責以疑或火無望身有棠利嚴而百

嚴飭獄禁 刑律

無浙檄草

為申嚴獄禁以重民命以杜酷詐事照得臬司大監之設舊例
止收各屬解到重囚及叛逆等犯其餘犯官衙蠹情事稍輕罪
不至死者各衙門承問官起解赴省該司俱令解役管押候審
並不下獄間有賊罪重大法當收禁或原解稟請該監亦必轉
該府縣監所羈候此從來慎刑獄恤人命之至意也邇來司役
恣肆嚇詐不論情罪重輕一槩朦稟該獄事犯進監獄官吏卒
人等嚇送重囚深牢不見天日斷絕饗殮上等者必費至一二

牌檄

嚴飭獄禁一

人

百金烹分逐款始發輕監收管又物貨房租錢方得安置一室
中等事犯亦必需索二三十金不等若無錢餽送不滿所欲百
般凌虐推入死牢或令囚犯擔擁污穢重則立致死命輕則染
害惡疾慘同羅刹毒甚虎狼負屈含冤不知凡幾彼積年禁卒
稔惡牢頭方且豐衣美食妻妾華居而官府曾未有過而問之
者陰隲所關良心何在合行嚴飭為此牌仰按察司照牌事理
即將見監人犯逐一親查點不許轉委屬員除重囚叛犯枷
鐐固監外其餘軍徒以下盡數責令原解歇家保候聽審欠賊

侵餉人犯轉發府縣輕監收候比追限三日內冊報查考此後
各屬解到人犯分別發監保候着寔遵行不得仍前緊收大獄
并訪牢頭重懲禁革座頭名色永除前項積弊如有經承獄官
吏卒人等怙惡不悛復蹈故轍該司立擊解院刻斃杖下倘不
行覺察本院別有訪聞亦難辭徇縱之咎仍設立循環監簿二
扇送院印發督令獄官收執將監禁人犯逐一登填每逢月終
該司查核明白具文送院以憑倒換稽考施行并移行守巡各
道一體知照各具寔行遵依繳查

刑部

嚴飭獄禁二

人

案

未畫一有遵原行填寫如式者其詞暢達其情顯直獄法稱平
亦有疑難煩重之事或鞫訊粗疎或填託掛漏人命重情不分
七殺傷痕多少招語參差獲盜多人混置一單賊私有無介在
疑似或初報止一驗文或延久杳無詳覆其間官私吏獎全在
詳畧增減之中預為布置開其辨實謂可以塗飾耳目不知於
此身伏一罪案也尤可異者各色吏書每將報單私匿不肯刊
發便民遇有赴縣控告者每每寢閣單紙不為申詳及至本人
赴上司告發乃始遲遲補報縣官欲掩其過反曲為解釋終始
朦朧原行單尾開載律例甚明不知曾否經心寓目一任奸胥
蠹役受賄行私故違成式假作癡聾以資徇鼠父母斯民者固
如是乎該廳職掌刑名兼廉吏治民生休戚莫切於此為此牌
仰刑廳官吏照依文內事理即將發來申明聽審審盜二單例
說明白抄寫大書曉示各縣官民俟後務要畫一遵行如或故
意抗違填寫不合或遷延遲閣以致訟獄不清即以溺職填註
劣考倘或過期不報及隱匿報單者官揭恭吏提寃仍將發來
詳報牒式抄發各屬遵照先取各遵依繳查毋違

粘詳人命報單格式

其府其縣為人命事某月某日據本縣某都蓋某人報前事內
開云單報到縣該本縣查係人命事情當於某日或本縣或
委其官帶同某人相驗得本屍傷云云與原報單合合就粘單
呈報為此條由具呈伏乞照詳施行

驗審單例說

凡真正人命聽苦主自填格眼小報單赴該管縣投報該縣即
日相驗明確或委官代往查與原報相符即粘詳本道一面吊

齊原被干証檢驗屍傷的實追出亮器比對明白照填驗審單
格內其中空六行原取亮犯的確口供或親自下手或倩人下
手有無造意同謀加功助勢之人如首犯脫逃所獲次犯亦即
訊問情由研勘無差填註格內具格詳道批行覆勘總在初驗
既真雖經日久復檢皮肉腐爛而蒸拆之際傷痕歷歷可對即
屬威逼自盡亦難掩致命重傷官差吏件不能隱蔽更移亮犯
不能變詞展脫波累無干即屍親亦不得借命居奇及受財央
求免檢蓋人命易涉虛誣必須先驗後詳若苦主報隔三日便

正○所○大○第○
屬○違○例○其○間○必○有○別○情○或○係○私○知○不○遂○或○係○制○局○留○挾○詐○牽○
連○難○憑○盡○信○若○陰○謀○被○害○無○人○知○覺○及○無○至○親○若○主○或○若○主○他○
往○歸○遲○有○甲○隣○呈○結○亦○准○驗○詳○虛○報○反○坐○若○報○縣○之○後○該○縣○不○
即○為○相○視○或○驗○後○遲○延○不○報○者○官○吏○一○併○依○律○究○處○

粘詳失盜報單體式

某府某縣為失盜事某月某日據本縣某都某人報前事內開
云○單○報○到○縣○該○本○縣○查○係○盜○賊○事○情○當○於○某○日○差○捕○快○某○人○
等○前○往○捕○拿○及○查○起○賊○仗○去○後○合○先○呈○報○為○此○係○由○具○呈○伏○乞○

照詳施行

審盜單例說

凡真正強盜聽失主自填格眼小報單赴該管縣投報該縣即
日粘詳本道一面差捕緝拿起出真賊器仗盜夥多寡不同或
同時拿獲或先後就拘或獲自當場或緝於案候盜口扳陷為
害最烈必須隔別審供眾口符合方為有據法故今每盜一名
用審盜單一張先將本盜真姓名年貌及所供夥黨家分符
賊物起出賊仗現存及變賣丟棄各項填註格眼內其所供夥

正○升○大○衛
黨○恐○有○妄○扳○及○姓○名○同○音○面○目○相○似○者○故○令○供○明○年○貌○籍○貫○住
址○孰○首○孰○從○孰○同○行○孰○得○財○孰○何○器○仗○儀○分○何○物○一○一○驗○合○填
註○中○空○十○行○格○內○如○拿○獲○真○正○窩○主○亦○照○審○填○單○窩○主○窩○藏○最
要○分○別○不○必○候○齊○隨○獲○隨○審○具○招○詳○道○批○行○覆○勘○以○杜○盜○口○消
移○扳○害○及○差○捕○急○換○贓○仗○妄○拿○平○民○諸○弊○益○盜○賊○務○於○速○捕○緩
則○贓○私○易○散○不○但○無○憑○定○案○抑○恐○多○累○買○主○故○不○待○獲○得○先○詳
本○道○勒○限○捕○拿○若○違○例○遲○報○三○日○便○難○憑○信○倘○因○他○故○遲○滯○必
取○甲○隣○甘○結○方○准○詳○捕○虛○報○反○坐○該○縣○遲○延○不○報○及○捕○役○隱○贓

私縱者一併依律究處

後月

碑

州

五

案

法無查一併於鞫矣

催完勘劄事件

刑律

按吳檄草

為丞催未完

欽件事奉

都察院勘劄准刑部咨江南司案呈卷查奉

旨科抄事件隨經咨行該督撫按提問去後屢經嚴催迄今未

見具覆而承問各官置若罔聞但

欽件久延是誰之咎若不請咨嚴催積案何日得清相應勒限

再催蚤結

欽件內部責成本院本院轉督監司自應隨到隨審隨即招解

欽件

牌檢

催完勘劄事件一

九五

崇賢齋

以結

欽○件○夫○何○怠○玩○戍○習○呼○應○不○靈○無○論○重○輕○置○之○高○閣○或○越○數○月○
 方○行○提○問○再○越○數○月○而○始○呈○詳○一○行○一○詳○就○是○半○載○其○間○情○罪○
 安○保○其○允○協○而○無○駁○乎○是○以○有○遲○延○至○數○年○未○結○者○揆○其○稽○遲○
 之○由○非○問○官○之○徇○情○瞻○顧○即○經○承○之○受○賄○故○延○本○院○所○深○悉○者○
 今○部○文○如○此○嚴○切○難○以○再○延○合○行○嚴○催○為○此○牌○行○該○道○查○照○
 部○文○事○理○即○將○單○冊○各○案○火○速○逐○起○躬○親○查○理○提○問○究○擬○分○別○
 解○詳○以○憑○覆○審○會○奏○本○院○只○此○一○催○如○十○日○云○不○詳○怠○玩○

如○故○即○據○寔○指○叅○經○承○嚴○提○究○賊○重○治○必○不○甘○以○一○身○為○人○受○
 過○慎○之○思○之○

文引見

牌檄

催完勘劄事件二

九六

正刑六部
老矣難罹而已合行嚴究為此牌發諛道即提諛府監禁人犯
周其錫某照款所審其周其各款雖非一人之罪而款俱有
着落中如五架等行科索重疊殊屬不法通行嚴加提究悉將
某項應留應裁照本院有批口供數目直窮到底分別詳報仍
照學程某確訊并提該刑官開報不實經承連文解院俱毋違
錯

再飭清獄

刑律

按吳檄草

為清理獄犯事照得刑者聖人不得已而用之牢獄之設原以
幽囚有罪籠桎兇徒亦必分別輕重為寬嚴故有重監輕監之
分收牢收舖之別本院執法雖嚴而用刑惟寬每每嚴于大惡
而寬于小過所以輕招無葛藤之案爰書既成一筆便了無追
紙追贖之拖累無非欲安全百姓也入境以來每遇淫寒酷暑
有清獄之檄責成刑官通行屬縣諄諄以民生為言彼罪不應
死而令沉屍黑獄不免上千天和下召民怨誰無父母誰無妻

正并大節

子骨肉之痛人所同有就令彼數自應絕寧令死于牖下心無
怨也今日聞府州縣獄中有以錢債收禁者有以爭鬪小事由
土細情收禁者非受勢豪之囑托即屬衙役之欺朦或者肝腸
未淨欲壑未饜借此為作威偏索地耳甚者武弁執人寄監衙
官受賕私舖種種違禁耳聞之外復見于告詞之中相應當查
為此肆行誣道即便嚴飭府州縣仰本官即便躬赴該州縣監
獄內將現監犯人逐一查點倘開一起犯人某人因犯其事曾
否問結擬何罪名除重囚及流戍不在

獄內及訪真

欽賊未完現在候審要犯一一開明仍舊監候外其餘情罪已
結罪在三案原奉
赦前欠贓無幾者開明聽裁其流戍徒罪應發遣者速行請詳
發遣毋得久淹至于一切無端枉禁如前所云者竟行釋放仍
開報其官發監以憑分別議處仍行推官察訪三日內回覆毋
違

吏刑人見

評傲

月餘清獄二

乙乙

景賢

開時集官發蠶以懸食保善蠶以許財官察臨三日由回費
 發蠶必於入麥至子一似無誤林禁以前西示其費許蘇於
 婦前衣神無幾者隨即蠶桑其品必封罪蠶蠶者製許書箱
 蠶罪亦行發道即使嚴防州州州州本官即使明起訪州州
 越類未宗與五新審要所一一開即代蠶蠶到本其為計罪
 本內各州何罪各除重因風死

察訪真蠹

刑律

南州行稿

為出巡事照得訪察一節鋤惡安民巡方首重其責成本廳者
 不啻再三矣原奉 憲行先衙蠹而後土豪須正官人役不得
 以衙幕充數又須見役不得以舊役代殫申飭甚明今據各縣
 報到訪犯或止有土豪竟無衙蠹者或有係衙蠹所役者或有
 以出衙門不屬現役者雖各州縣釐剔素有同心摘蕪定無庇
 徇保無隱隱遺奸偶出見聞之外而吞舟漏網乎按臺巡歷在
 即合行駁查為此牌仰八州縣照牌事理即便密加體訪將見

政刑大觀

後○蠹○惡○開○具○事○寔○呈○速○揭○報○毋○得○仍○前○泄○倘○按○院○別○有○所○聞○
深○為○未○便○

隔屬提解 刑律

按吳檄草

為○申○飭○隔○越○關○提○以○免○刁○告○拖○累○事○訪○得○三○吳○刁○風○甚○盛○遇○有○
此○小○之○事○輒○憑○訟○師○舞○法○捏○駕○無○影○狀○詞○天○大○裝○頭○希○圖○包○住○
更○有○冒○名○竈○戶○越○誑○浙○江○鹽○運○衙○門○差○提○拖○累○家○延○戶○蔓○流○害○
無○窮○近○聞○積○棍○老○蠹○漸○且○不○容○于○鄉○里○輒○竄○入○江○寧○司○道○蘆○政○
等○衙○門○或○為○胥○書○或○為○皂○快○或○為○歌○寮○凡○鄉○里○之○素○封○大○戶○出○
處○根○源○皆○具○一○冊○籍○于○胸○中○指○使○地○棍○為○出○頭○之○先○鋒○朦○蔽○官○
府○有○障○眼○之○妙○術○一○詞○誑○准○動○輒○差○提○承○差○即○其○一○路○神○祇○被○

政刑大觀

刑律

隔屬提解一

黃帝

害不知事從何起。差腹已饜。方帶前行。一到省城。不容不入。其
穀若詐不滿。壑措稱無保收。監不論是非。曲直待得家中救濟。
而寬死。圖圖者已不知其幾矣。誰非吾之赤子。忍令其真虎吻。
而不之救。相應飭禁。為此牌行。按察司各該道。照牌事理。以後
除

欽案提解外。凡遇批發呈狀。屬在蘇松常鎮淮揚徐州者。俱令
承問府廳。就近審鞠。招詳不得輒自差提。致俾索詐。亦不得輒
批解字。致多費用。官府之一點一標。下民之一生一死。不可不
慎也。利歸鼠輩。怨貽上官。本院不欲受。知該司道亦所不欲受。
也。諒有同心。願言嚴飭。

黃通海接應。不知地方文武各官。盤詰禁絕。安在。今再通飭。為
此。牌仰沿海各道。即便嚴行印防。官員并大書告示。曉諭務須
加意隄防。如有前項奸徒。私販硝磺。弓箭器械。及貨物通海接
濟者。立將人贓。獲解審寔。治以謀叛之律。有功人員。官給賞銀
百兩。以示激勸。知情容隱。一體連坐。仍嚴飭衛後兵捕。不許借
端誣陷。詐人有犯。定行處死。再照硝磺一物。各銀舖傾銷需用。
勢難驟行禁絕。即行印官。通取當官銀舖。不致借此私販。甘結
繳送查考。施行。俱毋違錯。

海巡鹽捕

刑律

淮海集

為禁。平海巡。以除。害事。照得。巡緝私鹽。各府州縣。應捕巡司
等官。例設立。巡鹽快役。弓兵。嚴拿大國。積窩通江。巨販。以疏官
引。此。國法。此。憲紀也。今查。淮揚兩府。除。經。制。額。定。各。該。衙。門
巡。快。弓。兵。外。又。有。道。府。州。縣。佐。貳。閑。散。等。官。於。各。該。鄉。村。市。集
開。隘。津。口。處。所。皆。稱。奉。牌。委。用。巡。鹽。虎。捕。狼。快。居。然。懸。掛。腰。牌
遍。地。號。緝。名。曰。海。巡。原。非。遵。法。巡。邏。海。場。地。面。乃。謬。做。海。巡。統
統。鹽。法。之。混。名。也。蠹。役。承。票。到。手。更。尋。幫。身。數。人。張。威。怒。目。

到一處勾連地虎市棍鋪謀定計受賄得財將大夥私販竟行
 膏放或代為護送寄頓每月止以數十斤百十斤不知名鹽魚
 呈報塘寨且將鄉村軟弱殷厚百姓派鹽勒價如不承允即以
 窩藏私鹽報官拿至令廟百般拷打着令供扳身家立破更有
 串合奸棍裝載私鹽倉皇潛入村中故作躲避杖蠹役隨即鳴
 鑼追獲以為此村積年興販將合村人戶俱行鎖拿嚇詐數百
 數十金方纔放手本院別蠹懲奸燕知海巡為害匪伊朝夕合
 嚴行禁革為此云
 云 查有前項委用濫設海巡快役立刻追出

腰牌盡行鈇毀草逐三榜永禁存案務使良民安枕積蠹肅清
 如濫委流毒猶經告發蠹役處死該管官司叅治不恕

年以來
 誠之行
 愈久則

特密社之難熏矣。合行拿訪。以安民生。為此牌仰各司道刑官。即將所屬府廳州縣等衙門。親加密訪。真正積年大蠹。開報贓款。惡蹟具揭。送院以憑施行。務須巨奸稔惡。懲一足以儆百。不得以公磨菜傭塞責。反將大蠹縱狗。至于各府刑廳衙役。久慣窩訪賣訪。向來作威肆虐。人莫敢櫻。蓋有所憑託。最易蔽奸。尤宜加意釐剔。俱限半月呈報。倘或曲徇面情。不忍割愛。本院別有訪聞。均難辭咎。

清汰衙役 刑律

按吳檄草

為導

旨嚴剔衙蠹。并陳末議。仰祈

聖鑒事奉 都察院勘劄。內開該本院題前事奉

聖旨。這本說得是。該部速議具奏。欽此。隨該 戶部議覆前事

等因奉

聖旨是欽。此欽遵。抄出劄行前來。奉此為照。衙蠹處處有之。無如按屬六府為盛。惟衙蠹者人人同心。無如本院為嚴。大約蠹

大清律例

刑律

清汰衙役

一

卷之七

之在江南者習於儂巧如鬼如域在江北者習于鴛悍如虎如
狼總而論之皆能蠹國亦皆能殃民然有官不可無役惟是
少得一人公家之帑便少一人侵蝕民間膏血便少一人吃
吸故經制所以有定限也向來經制雖限人鮮恪遵載之役籍
者寥寥而布之左右者濟濟書手有貼役皂隸有幫差每一名
而至四五人至承舍聽用則又不可限量役有牽鼻之智官無
決癰之勇禍民而還以禍身奈何不猛然一割也本院每到一
處毋論百姓呼冤叫屈就如清理錢糧繙閱案卷每處有數萬

或數十萬茫無着落上不在官下不在民而銷于經承之侵欺
者什七銷于各衙門之差費者什三凡此各衙門差費非本院
臆說也皆操支正項以應明載卷中院差費若干司差費若干
道府差費各若干無不各有姓名數目年月蠹弊如海挽回匪
易本院亦豈能知而不言乎此猶前疏之所未及者本院先有
嚴剔衙蠹一疏奉有

嚴旨相應申飭為此牌行司道運府州即便欽遵
聖旨及本院原題事理通行所衙凡衙門吏書皂快等役悉

照經費錄所定存用者務選無過新役不得容留積習至于司道之承舍差官以及府廳州縣之甲首一槩汰革此後倘有仍前濫設私增者官後一併裁廢必不敢上存吾君之命以自食其言也

查銷冒籍詞狀

刑律

撫浙傲草

為察銷冒籍詞狀以杜牽告刁風事照得民間鼠雀之爭不能使之無訟其情理曲直應在本管道府伸翹而造是非亦必質諸鄉黨隣里乃無徧徇冤抑法不容奸民冒籍越誑以逞刁詐之端也本院下車即有條禁無崇健訟之風曾不哀止或圖翻本處已成之案無影駕虛或欲遂自己飛壘之心越誑拖累原告勢若負嵎被告畏如臨阱不得不破家賄脫聞文往還徒為胥役生涯案牘稽懸每使善良受害及其騙詐已厭不日請歸

就○近○則○云○隔○屬○難○拘○甚○有○沉○欄○一○二○年○始○具○由○詳○批○原○籍○衙○門○
者○詎○非○衙○蠹○居○奇○漁○利○乎○深○可○痛○恨○合○行○查○銷○為○此○牌○仰○各○道○
照○牌○事○理○即○便○轉○行○各○府○廳○州○縣○凡○承○奉○本○院○詞○詳○事○件○查○果○
原○被○俱○係○別○府○人○氏○通○限○十○日○內○逐○件○具○由○詳○銷○不○得○再○行○拘○
提○過○期○具○詳○定○提○經○承○差○役○坐○贓○究○罪○今○後○凡○有○刁○民○仍○蹈○故○
轍○冒○籍○騙○徒○呈○狀○本○告○提○開○住○址○察○非○本○屬○籍○貫○即○便○盡○法○枷○
責○示○懲○原○詞○據○寔○請○銷○不○許○聽○從○移○關○倘○有○故○違○不○即○具○詳○察○
出○一○併○重○究○承○行○各○官○亦○難○詳○咎○各○具○遵○依○繳○查○俱○毋○違○錯○

估脩城垣

工律

撫浙檄草

為○修○理○城○垣○事○照○得○本○院○昨○閱○各○門○城○牆○自○南○迤○北○頗○亦○堅○完○
可○以○緩○圖○修○飾○東○城○垣○缺○數○處○每○處○不○過○二○三○丈○料○工○量○亦○無○
幾○惟○西○南○一○帶○依○山○為○城○牆○既○低○矮○又○多○傾○圮○不○治○城○堞○磚○瓦○
盡○係○空○疊○並○非○石○灰○壘○成○無○怪○奸○徒○獄○盜○于○此○繼○越○有○地○方○責○
者○疎○忽○乃○至○是○乎○本○院○訪○聞○年○來○設○處○修○城○徒○為○故○事○昔○人○築○
此○城○垣○兩○面○夾○以○大○石○中○間○實○以○石○板○純○用○灰○舂○疊○砌○故○得○經○
以○無○敝○近○時○偶○有○坍○損○印○官○不○行○親○勘○漫○委○衙○官○或○差○工○房○估○

文州大規

牌

估脩城垣一

百

卷

計報數○即請支官銀○及其興工○反將舊築實裡石塊○折砌眼前○充作正數○牆內易以浮土○亂磚牆外畧用石灰粉飾○正項錢糧○盡為胥匠冒破○一經陰雨○即報傾頽○民間有隨脩隨倒之譏言○之○可恨本院遍視已悉大槩○合行飭估為此牌仰該道照牌事○理督率縣印官即日親詣坍塌城垣處所○寔心估計某處應添○磚石若干○純用灰料若干○匠工若干○備造丈尺數目文冊送院○裁奪酌處料銀○毋得仍委衙官吏書如前浮估冒破錢糧估計○完日公舉地方廉幹官一員督工○不拘開散務要照前人築城○實用工夫修葺○以垂久遠○俱毋率忽○至于前院行修城樓原估○價值若干○給過何項銀兩若干○因何至今尚未完工○一併確察○報查施行○

此處文字模糊，似有「...」等字樣，但難以辨認。

計其數即請受官銀及其工役將舊路石塊搬移
此係正數培內易以填土則路寬而石既移工項亦
甚多若區冒或一經塗而即聚積則民間有願俯隨
之可恨本院視之惡夫察各行務修為此牌仰該道
理督率縣印官即日親詣現場履歷所定估計其費
詳查該路所用灰料若干在工若干所費之數開文冊
報府工夫於草以無入率則毋寧感至下節則行新
路矣

修葺道路 工律

興泉政署

為修葺道路事照得該府屬道路屢奉憲檄督催修理本道隨
奉隨行嚴檄府縣不啻三令五申前據廳縣文報完工已經轉
報又奉撫院檄催再加脩葺據各縣報竣轉報各在案昨本道
親往羅助馬足所到多有坑塹山凹不平及窄隘碎石梗塞橋
梁礮縫未補該縣未經親驗只憑委修員役朦朧報完潦草塞
責真視軍機如兒戲本擬嚴飭再催飭仰該府官更立將
所屬經臨道路查照發單路徑該縣印官親往迅速嚴加脩葺

正○元○大○卷○
務○要○平○潤○多○培○厚○土○扒○淨○碎○石○旁○分○水○道○仍○填○石○工○將○所○過○橋○
梁○補○砌○完○固○以○便○兵○馬○往○來○馳○勒○倘○或○仍○前○玩○悞○致○碍○師○行○定○
將○該○縣○職○名○揭○報○部○院○仍○取○具○該○縣○遵○依○甘○結○一○樣○三○紙○限○五○
日○內○完○正○報○道○轉○繳○併○開○經○承○姓○名○報○查○毋○違○

嚴催塘工 工律

按具檄草

為○水○巡○事○照○得○胡○某○等○一○案○賊○銀○內○除○瞿○某○名○下○者○已○經○另○疏○
具○題○併○入○本○犯○已○結○叅○案○外○其○自○胡○某○而○下○各○犯○賊○銀○題○
請○以○半○入○官○修○塘○以○半○給○主○塘○工○大○役○地○方○官○向○置○不○理○謂○工○
費○浩○繁○無○從○設○處○也○今○本○院○設○法○興○舉○府○縣○官○若○有○肝○腸○宜○必○
共○相○鼓○舞○德○通○成○之○豈○今○批○先○追○賊○之○後○幾○及○半○年○催○督○起○工○
之○檄○不○啻○風○火○本○院○方○日○望○漸○有○成○緒○今○據○王○同○知○報○文○准○本○
府○牒○已○將○前○賊○責○成○各○州○縣○分○追○僅○據○吳○縣○追○有○三○百○十○兩○本○

文○刊○大○見

牌○檄

嚴○催○塘○工○一

百○三

官○資○齊

府追有二百餘金。其餘絕無完解。不覺頃足推胸。幾欲得營私。慢公之肉而食。本院檢知吳中。招賊。欽賊有斷無追。一經蕭落。為子句。即或上行嚴急。比較一番。與其加三納庫。而仍不免。於各責。不若行賄求官。而反得安穩。於以長。故犯人寧甘重。官昏必不肯以半銖入庫。惟盼微援。恩詔請赦。請蠲。盡役貧官。是一番生意。從來然也。今此一。本院為地方除。言即。與大利。割切入。告志。期必行。而。習弊如。則不察。緩急。一任經承。差役。上下。

相。勝。意。謂。捱。到。本。院。復。

命。便。可。束。之。高。閣。不。知。本。院。痴。腸。慧。性。從。不。肯。有。始。無。終。塘。成。有。叙。塘。不。成。有。泰。承。追。各。官。一。一。不。能。寬。假。

陛。見。之。初。首。當。以。此。具。

對。見。江。南。吏。治。惰。窳。如。是。其。極。也。但。據。王。同。知。興。工。已。以。無。米。難。炊。相。應。勒。催。為。此。牌。仰。該。州。縣。查。照。牌。內。事。理。即。將。承。追。各。犯。賊。銀。三。日。一。此。半。月。全。完。速。解。該。廳。給。發。塘。工。之。用。工。役。袖。手。以。待。事。勢。急。于。燃。眉。不。容。刻。緩。此。等。地。方。善。事。各。官。尚。宜。捐。

山矢砲齊外以禦敵內以護城寔便計也但設處工料必須
請詳上臺合行查議為此仰縣即將建臺造房規制併應用工
料細數酌議妥擬具由開冊報廳以憑轉詳事關地方毋得延
延未便

脩復水利 工律

撫浙檄草

為欽奉 恩詔事伏讀

恩詔欵開一東南財賦之地素稱沃壤連年水旱為災民生重
困皆因失脩水利致誤農工該督撫責成地方官悉心講求疏
通水道脩築隄防以時蓄洩俾水旱無虞民安樂利欽此為照
水利疏導得宜小民田畝攸賴是以周禮遂人掌野匠人治溝
凡畝洫溝澮疏濬以時俾水流不壅而地土無壞自古重之良
有以也年來旱潦頻仍閘閘失所致厚

文淵閣

牌檄

脩復水利一

百十六

黃子齊

聖慮頃本院入境時見浙西一帶隄塘淹沒騰路俱無若遇露
潦必無洩水之區而瀰漫難圖若遇旱乾必無蓄水之源而車
戽無術由此推之浙東各府大槩可見屆茲冬月水落農隙之
際正宜及時講求疏通以重民事合行通飭為此牌仰布政司
守巡十道照牌事理即便轉行各屬掌印水利等官躬親查勘
本縣原有陂塘渠堰閘壩其處應疏濬洩水某處應築防蓄水
逐一清查脩復設處何項錢糧酌派何項夫役俱要詳議的確
見諸力行但不得藉口藉口踏勘搜查騷擾百姓自干罪戾至阡陌

間溝洫騰漚可以民力自為者俱勸諭百姓及時築濬省城內
外有無知居民將官河填塞佔為己業起造房屋堵築牆垣者
勒令還官總期利國便民成效可紀本院查勘得寔自不靳
薦獎優異之典也期各勉之先具實行遵依繳查

聖慮顧本院入境時見新西一帶地勢險峻... 存新由州推之... 正宜及時講求... 賦進則進之典... 賦各處之夫... 實計... 官躬親查... 賦各處之夫... 實計... 官躬親查... 賦各處之夫... 實計... 官躬親查...

陞除坍漲

工律

蘆政行稿

為申飭報陞除坍之規以足課額以甦貧佃事照得蘆政專奉
聖書督理洲課政為清漲除坍東多益寡本部上體
聖慈下恤窮戶可需即需原係初心但課額已經奏定又當為
國家計經費豈容有免無增况江形東坍西漲欺隱儘多足堪
抵補惟是人情樂竒憚陞急宜調酌苦樂唯均合行通飭為此
牌仰沿江各府官吏照牌事理即便轉行各縣印官躬行查勘
如果真寔坍江若受多年賠累即于闔邑界內凡有新漲許作

後列未覓

詳出

陞除坍漲一

頁上

抵補今後申冊文內明開某州隱匿不鳴某州新漲未報以便
批行務使課額無虧方可為民甦豁本部非不欲速極冊患然
橫補歷來成規在冊戶患切剝膚何乃憚煩不行訪察只存一
味空號何日能甦求累如有扶讐妄告借端枉詐定行加等重
究永不開除以警刁風或係假捏冊江故意拖延不行呈報
補者即便嚴限此進斷不令兩戶得誌有同受累也

脩船規制 工律

撫浙激草

為脩船節經詳請等事據兵巡海道呈詳定標請餉脩造戰船
緣由到院據此為照寇在門庭需濶防剿誠為急務但各區脩
造則例具載海防成書小脩大脩各有紀限虧折損壞亦有定
規未及期約不佳修造所以杜借端冒糜餉額之弊也該道府
從未討論舊章任各營官違例請修年年估計歲歲請銀查閱
冊案支用已是不貲獨不思戰船額銀為數無幾每估脩造動
輒盈千逾萬

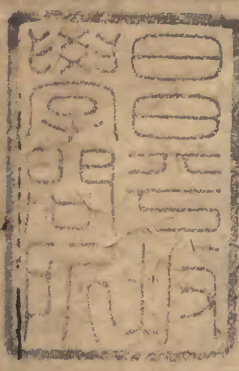
朝廷有限金錢。詎可視等泥沙。前次借支。遼餉尚未先抵。今次又估銀一萬三千三百有奇。初詳並未開某人之船何時成造。其年脩過。今經幾次。惟云限期。該造應修。無論中間有無冒破。然萬餘錢糧。不知款將何項抵充。乃如是乎。陳之迫切。也。分毫皆當奏。

聞方可支用。前院總未咨題。部院亦未據當。應動何項。今則一旦欲本院為之。清楚安有。點金之術。查前院勉強批給銀二千兩。及閩司冊實存庫銀止一千四百四十餘兩。不足之

數必需那借。若照原估尚該一萬一千餘兩。此際解京正餉。內部告竭。見苦不敷。將滿漢文武官俸。盡行停給。安敢輕議京課。該道徒請批司。有何實濟。除檄行布政司。確商外。第聞該鎮兩營估計。應脩水船十四隻。每隻何用二百餘兩。又拆造水船十一隻。既有舊料。每隻何用五百八十餘兩。又舟山副將應脩重造水船十四隻。動支銀四千二百九十兩。各營總未開明成造年分。頭緒茫然。昨本院舟過京口。面晤管提督。無錫面晤王總戎。皆移駐二處。親自督造水船。每隻估價五百餘兩。皆高

正升大... 大堅固何浙船議脩一隻幾及造價之半而拆造之船反逾波
省估造之教本院不能無疑動支工料事關奏
請難容異同亦無容浮冒至造船責成原有徃例我
朝事事本諸會典如沿海戰船禦敵虧折有司補造若有損壞
軍自脩理典例甚明今觀原詳內文武互謗均非法體合行一
併飭查為此牌仰海兵道即查定鎮兩營舟山副將原估應造
應脩水艦原係何年工出海某在之船曾于某年脩過支銀
若干其人經手今脩之共有幾隻應拆重造之船中間脩過年

分次數俱要一一詳開支銀數目起事官姓名以憑察核今
估料價何以與江南省大相懸絕有無浮濫一確成工料
一樣二本併取估計官姓名并其以備查具題馳
部覆核動支領銀仍查舊制大防等處應造等項責成備造規
則明白具詳以便恭酌一此係急事刻日要成毋以稽遲
旨永為遵守施行此係急事刻日要成毋以稽遲



寬政戊午

海軍... 廣文...

