

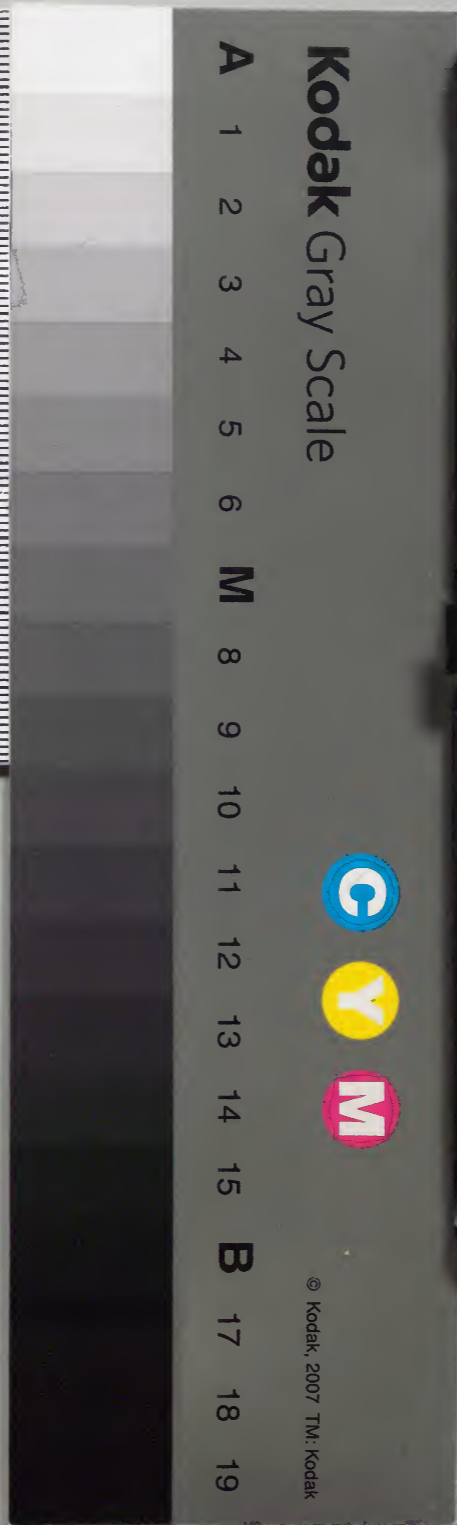
羣書目治要

七

漢書門類	
五	三
七	三
三	三
一	函
六	架
四	冊

內閣文庫	
五	三
七	三
三	三
四	函
七	架
三	冊
元	冊

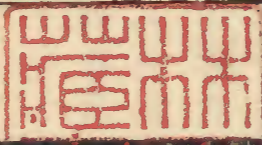
內閣文庫	
番號	漢 5733
冊數	47( 6)
函號	297 25











羣書治要卷第七

秘書監鉅鹿男臣魏徵等奉 勅撰

禮記

曲禮

曲禮曰毋不敬

禮主於敬

儼若思

言人坐思貌必儼然

安定辭

審言語也

安民哉

此三句可安民也

傲不可長

欲不可從志

不可滿樂不可極

此四者慢遊之道桀紂所以自禍也

賢者狎而

敬之

狎習也近也習其所行

畏而愛之

心服曰畏

愛而知其惡

憎而知其善

不可以已心之愛憎誣人以善惡

夫禮者所以定

淺草文庫



親疏決嫌疑、別同異、明是非也。道德仁義、非禮不成。教訓正俗、非禮不備。分爭辨訟、非禮不決。君臣上下、父子兄弟、非禮不定。官學事師、非禮不親。班朝治軍、莅官行法、非禮威嚴不行。禱祠祭祀、供給鬼神、非禮不誠不莊。班次也、莅臨也、莊敬也。富貴而知好禮、則不驕。不淫貧賤而知好禮、則志不懾。懾、猶怯惑。國君春田不圍澤、大夫不掩羣、士不取麇卵。生乳之時、重傷其類。歲凶年穀不登。登、成也。君膳不祭肺、馬不食穀、馳道不除、祭事不縣、大夫不食

則祭所  
先作殺  
牲祭先

梁士飲酒不樂。皆自為貶損、憂民也。禮食則祭所先、不祭肺則不殺、除治也。縣、樂器、鐘磬之屬也。

檀弓

知悼子卒、未葬。悼子、晉大夫、荀盈也。平公飲酒、師曠李調

侍、鼓鐘。杜蕢自外來、歷階而升堂。酌曰：曠飲斯

又酌曰：調飲斯。又酌堂上北面坐飲之。降趨而

出。三酌皆罰爵。平公呼而進之、曰：蕢爾飲曠何也。曰：

子卯不樂。紂以甲子死、桀以乙卯亡、王者謂之疾日、不以舉樂、所以自戒懼也。知

悼子之喪在堂、未葬、斯其為子卯也大矣。言大夫喪



重於疾日曠也大師也不以詔是以飲之詔告也太師典司奏

也樂爾飲調何也曰調也君之褻臣也為一飲一

食忘君之疾是以飲之言調食酒食也褻嬖也近臣亦當規君疾憂也

爾飲何也曰蕢也宰夫也非刀匕是供又敢與

知防是以飲也防禁放溢者也平公曰寡人亦有過焉

酌而飲寡人則聞義服杜蕢洗爵而揚觶舉爵於君公謂

侍者曰如我死則必無廢斯爵欲後世以為戒至于今

既畢獻斯揚觶謂之杜舉此爵遂因杜蕢為名畢獻獻賓與君也

孔子過泰山側有婦人哭於墓者而哀夫子式

而聽之怪其哀甚也使子貢問之曰昔吾舅死於虎

吾夫又死焉今吾子又死焉夫之父曰舅夫子曰何

為不去曰無苛政夫子曰小子識之苛政猛於

虎也陽門之介夫死陽門宋國門也介夫甲冑衛士司城子罕

入而哭之哀子罕樂喜也晉人之胡宋者反報於晉

侯曰陽門之介夫死而子罕哭之哀而民悅殆

不可伐也覘窺視也孔子聞之曰善哉胡國乎善其知微

王制

凡官民材必先論之論謂考其德行道藝也論辨然後使



之辨謂考問得其定也任事然後爵之爵謂正其秩次位定然後

祿之爵人於朝與士共之刑人於市與衆弃之

必共之者所以審慎之獺祭魚然後虞人入澤梁豺祭獸

然後田獵鳩化為鷹然後設罝羅草木零落然

後入山林昆蟲未蟄不以火田取物必順時侯也昆蟲者得陽

而生得陰而藏也國無九年之蓄曰不足無六年之蓄

曰急無三年之蓄曰國非其國也三年耕必有

一年之食九年耕必有三年之食以三十年之

通雖有凶旱水溢民無菜色然後天子食日舉

以樂民無食菜之飢色天子乃日舉樂以食也

月令

孟春之月立春之日天子親率三公九卿諸侯

大夫以迎春於東郊命相布德和令行慶施惠

下及兆民相謂三公相王之事者也德謂善教也令謂時禁也慶謂休其善也惠謂

恤其不足也是月也天子乃以元日祈穀于上帝謂

上辛郊祭天也郊祀后稷以祈農事也上帝太微之帝也乃擇元辰天子親

帥三公九卿諸侯大夫躬耕帝籍元辰蓋郊後吉辰也帝籍

為天神借民力所治之田也禁止伐木盛德所在毋覆巢毋殺孩



蟲胎天飛鳥母麋母卵為傷萌幼之類母聚大眾母置

城郭為妨農之始也掩骼埋胔為死氣逆生氣也骨枯曰骼肉腐曰胔也不

可稱兵稱兵必有天殃逆生氣也

仲春之月養幼少存諸孤助生氣也命有司省囹圄

去桎梏毋肆掠順陽氣也省減也母竭川澤母

灑陂池毋焚山林順陽養物

季春之月天子布德行惠命有司發倉廩賜貧

窮振乏絕振猶救也開府庫出幣帛聘名士禮賢者

聘問也名士不仕者命司空曰時雨將降下水上騰脩利

堤坊導達溝瀆開通道路毋有鄣塞所以除水潦便民事

也田獵置罟羅罔畢翳餽獸之藥無出九門為逆

天時也天子九門也命野虞毋伐桑柘愛蠶食也野虞謂主田及山林之官

后妃齋戒親帥東向躬桑禁婦女無觀省婦使

以勸蠶事后妃親採桑示帥先天下也東向者向時氣無觀去容飾也婦使縫線組

刺之事命工師百工咸理監工日號無悖于時母

或作為淫巧以蕩上心咸皆也於百工皆治理其事之時工師則監之

日號令戒之以此二事百工作器物各有時逆之則功不善也淫巧謂偽飾不如法也蕩謂動

奢泰之使生



孟夏之月無起土功毋發大衆為妨蠶農之事命野虞

勞農命農勉作毋休于都急趣農事

仲夏之月命有司為民祈祀山川百源大雩帝

乃命百縣雩祀百辟卿士有益於民者以祈穀

實陽氣盛而恆旱山川百原能興雲雨者也雩帝謂雩五精之帝也百辟卿士古者上公以下若句龍

后稷之類

季夏之月樹木方盛無有斬伐為其未堅毋發令

而待以妨神農之事發令而待謂出繇役之令以豫驚民民驚則心動是

害土神之氣也土神稱曰神農者以其主於稼穡也水潦盛昌舉大事則

有天殃

孟秋之月乃命將帥選士厲兵命大理審斷刑

命百官完堤坊謹壅塞以備水潦

仲秋之月養衰老授几杖乃命有司趣民收斂

務蓄菜多積聚為禦冬之備也乃勸民種麥毋或失時

麥者接絕續乏之穀尤重之也

季秋之月命冢宰舉五穀之要定其租稅簿藏帝籍

之收於神倉霜始降百工咸休寒而膠漆作不堅好

孟冬之月賞死事恤孤寡死事謂以國事死也命百官謹



蓋藏

謂府庫困倉也

固封疆備邊境完要塞謹關梁大

飲烝

十月農功畢天子諸侯與其群臣飲酒於大學以正齒位謂之大飲

天子乃

祈來年于天宗祀于公社及門閭臘先祖五祀

此周禮所謂蜡祭也天宗謂日月星辰也五祀門戶中霤竈行勞農以休息之

黨正屬民飲酒正齒位是也天子乃命將帥講武習射御

仲冬之月天子乃命有司祈祀四海大川山林

藪澤有能取蔬食田獵禽獸者野虞教導之

務收

斂野物也大澤曰藪草木之實為蔬食

季冬之月命取冰冰已入令告民出五種

命田官告

民出五種明大寒氣過農事將起

命農計耦耕事修耒耜具田

器天子乃與公卿大夫共飭國典論時令以待

來歲之宜

飭國典者和六典之法也周禮以正月為之也

文王世子

文王之為世子朝於王季日三雞初鳴而起衣

服至於寢門外問內豎之御者曰今日安否何

內豎小臣之屬掌外內之通如令者御如今小吏直日也

內豎曰安文王乃

喜及日中又至亦如之及暮又至亦如之其有

不安節則內豎以告文王文王色憂行不能正



履節謂居處故事也履蹈地也

王季復膳然後亦復初食上

必在視寒煖之節在察也

食下問所膳膳所食也然後

退武王帥而行之帥循也

文王有疾武王不脫冠

帶而養言常在側

文王壹飯亦壹飯文王再飯亦再

飯欲知氣力箴藥所勝

凡三王教世子必以禮樂樂所以

脩內也禮所以修外也禮樂交錯於中發形於

外立太傅少傅以養之

養猶教也言養者積浸成長

太傅審

父子君臣之道以示之

為之行其禮也

少傅奉世子以

觀太傅之德行而審諭之

為之說其義也

太傅在前少

傅在後

謂其在學時也

入則有保出則有師

謂燕居出入時也

是以教諭而德成也

以有四人維持之

師也者教之以

事而諭諸德者也保也者慎其身以輔翼之而

歸諸道者也

慎其身者謹安護之

是故知為人子然後可

以為人父知為人臣然後可以為人君知事人

然後能使人君之於世子也親則父也尊則君

也有父之親有君之尊然後兼天下而有之是

故養世子不可不慎也

處君父之位覽海內之士而近不能以教其子

則其餘不足觀之也行一物而三善皆得者唯世子而已



其齒於學之謂也。物猶事也。故世子齒於學，國人觀之，曰：將君我而與我齒讓何也？曰：有父在則禮然，然而衆知父子之道矣。其二曰：將君我而與我齒讓何也？曰：有君在則禮然，然而衆知君臣之義也。其三曰：將君我而與我齒讓何也？曰：長也。然而衆知長幼之節，故父在斯爲子，君在斯謂臣，居子與臣之節，所以尊君親親也。故學之爲父子焉，學之爲君臣焉，學之爲長幼焉。學教也。父子君臣長幼之道得而國治，語曰：樂正司

業，父師司成，一有元良，萬國以貞，世子之謂也。

司，主也。一，一人也。元，大也。良，善也。貞，正也。

禮運

昔者仲尼與於蜡賓。

蜡者，索也。歲十二月，合聚萬物而索饗之，亦祭宗廟。

時孔子仕魯，而在助祭之中。

事畢，出遊於觀之上，喟然而歎。

觀，闕也。

言偃在側，曰：君子何歎？

言偃，孔子弟子。

孔子

曰：大道之行也，天下爲公，選賢與能。

公，猶共也。禪位授聖。

不家也。

故人不獨親其親，不獨子其子。

孝慈之道廣也。

使老有所終，幼有所長，鰥寡孤獨廢疾者，皆有所



養無匱是故謀閉而不興盜竊亂賊而不作是

謂大同同猶今大道既隱隱猶天下為家傳位

也各親其親各子其子大人世及以為禮城郭

溝池以為固亂賊繁多為此以禮義以為紀以

正君臣以篤父子以睦兄弟以和夫婦以設制

度以功為己故謀用是作兵由此起以其違大

本其弊則然老子曰法禹湯文武成王周公由

此其選也由用也能用禮此六君子者未有不

謹於禮者言偃復問曰如此乎禮之急也孔子

曰夫禮者先王以承天之道以治人之情故失

之者死得之者生詩云人而無禮胡不遄死故

聖人以禮示之天下國家可得而正民知禮則

是故禮者君之大柄所以治政安君故聖王脩

義之柄禮之序以治人情治者去瑕穢故人情

者聖王之田也脩禮以耕之和其陳義以種之

樹以講學以耨之存是去本仁以聚之合其播

樂以安之感動使故治國不以禮猶無耜而耕

也無以入為禮不本於義猶耕而不種也嘉穀



也。為義而不講以學，猶種而不耨也。生也。苗不殖，講也。草不除。講之以學而不合以仁，猶耨而不穫也。無以知收之，豐荒也。合之以仁而不安以樂，猶穫而不食也。不知味之，甘苦。安之以樂而不達於順，猶食而不肥也。功不見也。四體既正，膚革充盈，人之肥也。父子篤，兄弟睦，夫婦和，家之肥也。大臣法，小臣廉，官職相序，君臣相正，國之肥也。天子以德為車，以樂為御，諸侯以禮相與，大夫以法相序，士以信相考，百姓以睦相守，天下之肥也。是謂大順，故無水旱昆蟲

之灾，民無凶飢妖孽之疾。言大順之時，陰陽和也。昆蟲之灾，螟螣之

屬也。故天不愛其道，地不愛其寶，人不愛其情。言嘉

瑞出人，情至也。故天降膏露，地出醴泉，山出器車，河出

馬圖，鳳皇，騏驎，皆在郊。椒，龜，龍，在宮。沼，其餘鳥

獸之卵胎，皆可俯而窺也。膏，猶甘也。器，謂若銀

負圖而出也。椒，叢草也。沼，池也。則是無故。非有他故。先王能脩

禮以達義，體信而達順，故此順之實也。

禮器

禮釋回，增美質，措則正，施則行。釋，猶去也。回，邪僻也。質，猶性也。



措猶置也。其在人也。如竹箭之有筠，如松柏之有心。

二者居天下之大端，故貫四時而不改。柯易葉，

箭篠也。端本也。四物於天下，最得氣之本也。或柔韌於外，或和澤於內，以此不變傷人之得禮。

然亦猶君子有禮，則外諧而內無怨，故物無不懷。

仁，鬼神饗德。先王之立禮也，有本有文，忠信

禮之本，義理禮之文，無本不立，無文不行。

具禮也者，合於天時，設於地財，順於鬼神，合於

人心，理萬物者，故天不生，地不養，君子不以爲

禮。鬼神弗饗。天不生，謂非其時物也。地不養，謂非其地所生也。是故昔

者先王之制禮也，因其財物而致其義焉，故作

大事必順天時。大事，祭祀也。爲朝夕必放於日月，

爲高必因丘陵，爲下必

因川澤，是故因天事天，因地事地，

因名山，升中于天，

帝于郊，

于天而鳳皇降，龜龍格，

於郊而風雨節，寒暑時，

和而庶徵，得其序，五行

東方月生西方也

因川澤

謂夏至祭地於方澤之中

是故因天事天

天高因高者以事之

因地事地

地下因下者以事之

因名山升中于天

名猶大也升猶

帝于郊

吉土王者所卜而居之土也饗帝于郊以四時所兆祭於四郊者也

升中

于天而鳳皇降

龜龍格

功成而太平陰陽氣和而致象物也

饗帝

於郊而風雨節

寒暑時

和而庶徵

得其序五行



木為雨、金為暘、火為煥、水為寒、土為風。

是故聖人南面而立而天

下大治是故先王制禮也以節事

動反本也

脩樂以

導志

勸之善也

故觀其禮樂而治亂可知

亂國禮慢而樂淫也

內則

子事父母雞初鳴咸盥漱冠綏纓端畢紳搢笏

咸皆也、綏纓之飾也、端玄端士服也、庶人深衣也、紳大帶也。

左右佩用

必佩者備

尊者使令也

以適父母舅姑之所及所下氣怡聲問

所欲而敬進之柔色以溫之

溫藉也、承尊者必和顏色也

父

母有過下氣怡色柔聲以諫諫若不入起敬起

孝悅則復諫父母怒不悅而撻之流血不敢疾

怨起敬起孝

撻擊也

父母雖沒將為善思貽父母

令名必果曾子曰孝子之養老樂其耳目安其

寢處以其飲食忠養之父母之所愛亦愛之父

母之所敬亦敬之至於犬馬盡然而況於人乎

玉藻

年不順成則天子素服乘素車食無樂

自貶損也君

無故不殺牛大夫無故不殺羊士無故不殺犬

豕

故謂祭祀之時

君子遠庖厨凡有血氣之類弗身踐



也踐當為剪聲之誤剪猶殺也

大傳

聖人南面而聽天下所且先者有五民不得與

焉且先言未遑餘事一曰治親二曰報功三曰舉賢四

曰使能五曰存愛功功臣也存察也察有仁愛者五者一得於

天下民無不足無不贍五者一物糺繆民不得

其死物猶事糺猶錯也五事得則民足一聖人

南面而治天下必自人道始矣人道謂此五事也是故

人道親親言先有恩親親故尊祖尊祖故敬宗敬宗

故收族收族故宗廟嚴宗廟嚴故重社稷重社  
稷故愛百姓愛百姓故刑罰中刑罰中故庶民  
安庶民安故財用足財用足故百志成百志成  
故禮俗刑禮俗刑然後樂收族序以昭穆也嚴猶尊也百志人之志

意所欲也詩云不顯不承無斁於人斯此之謂  
也斁厭也言文王之德不顯乎不承先人之業乎言其顯且承之樂之無厭

樂記

凡音之起由人心生也人心之動物使之然也

感於物而動故形於聲官商角徵羽雜比曰音單出曰聲形猶見也



樂者音之所由生也其本在人心之感於物是故其哀心感者其聲嗶以殺其樂心感者其聲嘽以緩其喜心感者其聲發以散其怒心感者其聲粗以厲其敬心感者其聲直以廉其愛心感者其聲和以柔六者非其性也感於物而後動言人聲在所見非有常也嗶蹶也嘽寬綽貌發猶揚也是故先王慎所以感之者故禮以導其志樂以和其聲政以其行刑以防其姦禮樂刑政其極一也所以同民心而出治道凡音者生人心者也情動於中

本書忘作帖

故形於聲聲成文謂之音是故治世之音安以樂其政和亂世之音怨以怒其政乖亡國之音哀以思其民困音聲之道與政通矣言八音和否隨政宮為君商為臣角為民徵為事羽為物五者不亂則無怠懣之音矣五者君臣民事物也凡聲濁者尊清者卑怠懣弊敗不和之貌也宮亂則荒其君驕商亂則陂其臣壞角亂則憂其民怨徵亂則哀其事勤羽亂則危其財匱五者皆亂迭相陵謂之慢如此則國之滅亡無日矣君臣民事物其道亂則其音應而亂也荒猶散也陂傾也鄭衛之



音亂世之音比於慢矣比猶同也桑間濮上之音亡

國之音其政散其民流誣上行私而不可止也

濮水之上地有桑間者亡國之音於此水出也是故知聲而不知音者

禽獸是也知音而不知樂者衆庶是也唯君子

為能知樂禽獸知此為聲耳不知其宮商之變八音並作克諧曰樂審聲以

知音審音以知樂審樂以知政而治道備矣是

故不知聲者不可與言音不知音者不可與言

樂知樂者則幾於禮矣禮樂皆得謂之有德幾近

也聽樂而知政之得失則能正君臣民事物之禮也樂之隆非極音食饗

之禮非致味隆猶盛極猶窮是故先王之制禮樂非以

極口腹耳目之欲將以教民平好惡而反人道

之正教之使知好惡先王之制禮樂人為之節言為作法度以

遏其欲也衰麻哭泣所以節喪紀也鐘鼓干戚所以

和安樂也婚姻冠笄所以別男女也射鄉食饗

所以正交接也男二十而冠女許嫁而笄成人之禮也射大射鄉鄉飲酒也食

食禮饗饗禮也禮節民心樂和民聲政以行之刑以防

之禮樂刑政四達而不悖則王道備矣樂由中

出和在禮自外作敬在大樂必易大禮必簡易簡

舊無先王至禮樂六字補之

禮記卷之七



若於清廟大饗然也樂至則無怨禮至則不爭揖讓而治

天下者禮樂之謂也至猶大樂與天地同和

禮與天地同節言順天地之氣與其數也和故百物不失不

性也節故祀天祭地成萬物有功報焉也明則有禮樂教人者也

幽則有鬼神助天地成物者也如此則四海之內合敬

同愛王者功成作樂治定制禮功主於王業治主於教民五

帝殊時不相汭樂三王異世不相襲禮言其有損益也

故聖人作樂以應天制禮以配地禮樂明備天

地官矣官猶事也各得其事地氣上躋天氣下降鼓之以

雷霆奮之以風雨動之以四時煖之以日月而

百化興焉如此則樂者天地之和也禮者所以

綴淫也綴猶止也是故先王有大事必有禮以哀之

有大福必有禮以樂之哀樂之分皆以禮終大

謂死喪也是故先王本之情性替之度數制之禮義

合生氣之和道五常之行使之陽而不散陰而

不密剛氣不怒柔氣不懾四暢交於中而發作

於外皆安其位而不相奪也生氣陰陽氣也五常五行也密之言

閉也懾猶恐懼也土弊則草木不長水煩則魚鼈不大



氣衰則生物不遂，世亂則禮慝而樂淫，是故其聲哀而不莊，樂而不安，慢易以犯節，流湎以忘本，感條暢之氣而滅平和之德，是以君子賤之也。遂，猶成也，慝，穢也，感，動也，動，人條暢之善氣，使失其所也。凡姦聲感人而逆氣應之，逆氣成象，而淫樂興焉；正聲感人而順氣應之，順氣成象，而和樂興焉；唱和有應，回邪曲直，各歸其分，而萬物之理，各以類相動。成，謂人樂習焉。是故君子反情以和其志，比類以成其行，姦聲亂色，不留聰明，淫樂慝禮，不接心術，惰

慢邪僻之氣，不設於身體，使耳目鼻口，心智百

體皆由順正，以行其義。反，猶本也，術，猶道也。然後發以聲

音，而文以琴瑟，動以干戚，飾以羽旄，從以簫管，

奮至德之光，動四氣之和，以著萬物之理。奮，猶動也。

至德之光，謂降天神，出地祇，格祖考也，著，猶成也。故樂行而倫清，耳目

聰明，血氣和平，移風易俗，天下皆寧。言樂用則正人理和。

陰陽也，倫，謂人道也。魏文侯問於子夏曰：吾端冕而聽古

樂，則唯恐臥；聽鄭衛之音，則不知倦，敢問古樂

之如彼何也？新樂之如此何也？古樂，先王之正樂也。對曰：



今君之所問者樂也，所好者音也，相近而不同。

鏗鏘之類皆為音，應律乃為樂。文公曰：敢問何如？欲知音，樂異意。對曰：

夫古者天地順而四時當，民有德而五穀昌，疾

疫不作而無妖祥，此之謂大當。然後聖人作為

父子君臣以爲綱紀，綱紀既正，天下大定。天下

大定，然後正六律和五聲，弦歌詩頌，此之謂德

音。德音之謂樂。當謂樂不失其所也。今君之所好者，其溺

音乎？鄭音好濫淫志，宋音燕女溺志，衛音趨數

煩志，齊音敖僻驕志，四者淫於色而害於德，是

以祭祀弗用也。言四國出此溺音也。爲人君者，謹其所好

惡而已矣。君好之則臣爲之，上行之則民從之。

詩云：誘民孔易，此之謂也。誘，進也。孔，甚也。民從君之所好惡，進之於

善，無難也。君子曰：禮樂不可斯須去身，致樂以治心，

樂由中出，故治心也。致禮以治躬，禮自外作，故治身也。心中斯須不

和不樂，而鄙詐之心入之矣。鄙，詐入之，謂利欲生也。外貌

斯須不莊不敬，而慢易之心入之矣。易，輕也。故樂

也者，動於內者也。禮也者，動於外者也。樂極則和，

禮極則順，內和而外順，則民瞻其顏色而不與爭。



也望其容貌而民不生易慢焉是故樂在宗廟之中君臣上下同聽之則莫不和敬在族長鄉里之中長幼同聽之則莫不和順在閨門之內父子兄弟同聽之則莫不和親故樂者所以合和父子君臣附親萬民是先王立樂之方也

祭法

夫聖王之制祭祀也法施於民則祀之以死勤事則祀之以勞定國則祀之能禦大災則祀之能扞大患則祀之是故厲山氏之有天下也其

子曰農能殖百穀夏后氏之衰周棄繼之故祀以爲稷共工氏之霸九洲也其子曰后土能平九洲故祀以爲社帝嚳能序星辰堯能賞均刑法舜能勤衆事鯀能禦洪水禹能脩鯀之功黃帝正名百物顓頊能脩之契爲司徒而民成冥勤其官而水死湯以寬治民而除其虐文王以文治武王以武功去民之灾此皆有功烈於民者也及夫日月星辰民所瞻仰也山林川谷丘陵民所取財用也非此族也不在祀典

祀典謂祭禮也



祭義

祭不欲數數則煩煩則不敬祭不欲疏疏則怠

怠則忘是故君子合諸天道春禘秋嘗忘與不敬違禮

莫大焉合於天道因四時之變化霜露既降君

子履之必有悽愴之心非其寒之謂也春雨露

既濡君子履之必有怵惕之心如將見之非其寒之

謂謂悽愴及怵惕皆為感時念親也樂以迎來哀以送往致齋於

內散齋於外齋之日思其居處思其笑語思其

志意思其所樂思其所嗜齋三日乃見其所為

齋者見其所為齋思之熟也祭之日入室僂然必有見乎

其位周旋出戶肅然必有聞乎其容聲出戶而

聽愾然必有聞乎其歎息之聲是故先王之孝

也色不忘乎目聲不絕乎耳心志嗜欲不忘乎

心安得不敬乎君子生則敬養死則敬享享猶祭也

饗也唯聖人為能饗帝孝子為能饗親謂祭之能使之饗之

也帝天也先王之所以治天下者五貴有德也貴貴

也貴老也敬長也慈幼也此五者先王之所以

定天下也貴有德為其近於道也貴貴為其近



於君也、貴老、為其近於親也、敬長、為其近於兄也、慈幼、為其近於子也、言治國有家道也、曾子曰、身也

者、父母之遺體也、行父母之遺體、敢不敬乎、居

處不莊、非孝也、事君不忠、非孝也、莅官不敬、非

孝也、朋友不信、非孝也、戰陳無勇、非孝也、五者

不遂、災及於親、敢不敬乎、遂猶成也、夫孝置之而塞

乎天地、敷之而橫乎四海、施諸後世而無朝夕、

詩云、自西自東、自南自北、無思不服、此之謂也、

孝有三、小孝用力、中孝用勞、大孝不匱、勞猶功、思

慈愛忘勞、可謂用力矣、尊仁安義、可謂用勞矣、

博施備物、可謂不匱矣、思慈愛忘勞、思父母之慈愛己、而自忘己之勞

苦、父母愛之、喜而弗忘、父母惡之、懼而無怨、無怨於父母之心也

必求仁者之粟以祀之、此之謂禮終、諭貧困猶不取惡人

之物以親、樂正子春下堂而傷其足、數月不出、猶

有憂色、門弟子曰、夫子之足瘳矣、數月不出、猶

有憂色、何也、曰、吾聞諸曾子、父母全而生之、子

全而歸之、可謂孝矣、不虧其體、不辱其身、可謂

全而歸之、可謂孝矣、不虧其體、不辱其身、可謂



全矣。故君子跬步弗敢忘孝也。今予忘孝之道，予是以有憂色也。壹舉足而不敢忘父母，壹出言而不敢忘父母，壹舉足而不敢忘父母，是故道而弗徑，舟而不游，不敢以先父母之遺體行危殆，壹出言而不敢忘父母，是故惡言不出於口，忿言不及於身，不辱其身，不羞其親，可謂孝矣。徑，步邪。趨，疾也。虞夏殷周，天下之盛王也，未有遺年者，是故天子巡狩，諸侯待見于境，天子先見百年者，問其國君，以百年者所在，而往見之。

祭統

凡治人之道，莫急於禮。禮有五經，莫重於祭。禮有

五經，謂吉凶賓軍嘉也，莫重於祭，謂以吉禮為首也。夫祭者，非物自外至

也，自中生，出於心也。心怵而奉之以禮，是故唯

賢者能盡祭之義，是故君子之教也。外則教之

以尊其君長，內則教之以孝於其親，是故君子

之事君也，必身行之。所不安於上，則不以使下，

所惡於下，則不以事上，非諸人行諸己，非教之

道也。必身行之，言恕己乃行之。是故君子之教也，必由其本。



順之至也祭其是與故曰祭者教之本也已由教

孝順祭而不敬何以爲也

經解

天子者與天地參焉故德配天地兼利萬物與日月並明明照四海而不遺微小其在朝廷則道仁聖禮義之序燕處則聽雅頌之音行步則有環珮之聲升車則有鸞和之響居處有禮進退有度百官得其宜萬事得其序詩云淑人君子其儀不忒其儀不忒正是四國此之謂也猶道

言也發號出令而民悅謂之和上下相親謂之仁

民不求其所欲而得之謂之信除去天地之害

謂之義義與信和與仁霸王之器也有治民之

意而無其器則不成器謂所操以作事者義信和仁皆在於禮也夫

禮之於國也猶衡之於輕重也繩墨之於曲直

也規矩之於方圓也故衡誠懸不可欺以輕重

繩墨誠陳不可欺以曲直規矩誠設不可欺以

方圓君子審禮不可誣以奸詐衡稱也縣錘也陳設也孔

子曰安上治民莫善於禮此之謂也故朝覲之



禮所以明君臣之義也、聘問之禮所以使諸侯相尊敬也、喪祭之禮所以明臣子之恩也、鄉飲酒之禮所以明長幼之序也、婚姻之禮所以明男女之別也、夫禮禁亂之所由生、猶防止水之所自來也、故以舊防為無所用而壞之者、必有水敗、以舊禮為無所用而去之者、必有亂患、故婚姻之禮廢、則夫婦之道苦、而淫僻之罪多矣、鄉飲酒之禮廢、則長幼之序失、而鬪爭之獄繁矣、喪祭之禮廢、則臣子之恩薄、而背死忘生者

衆矣、聘覲之禮廢、則君臣之位失、而背叛侵陵

之敗起矣、苦、謂不至不答之屬、故禮之教化也微、其正邪

於未形、使人日徙善遠罪而不自知也、是以先

王隆之也、易曰、君子慎始、差若毫釐、謬以千里

此之謂也、隆、謂尊盛之也、始、謂其微時也、

仲尼燕居

子曰、禮者何也、即事之治也、治國而無禮、譬猶瞽之無相與、佞佞乎其何之、譬如終夜有求幽室之中、非燭何以見之、若無禮、則手足無所措、







子曰武王周公其達孝矣乎夫孝者善繼人之志善述人之事者也

表記

子曰仁有三與仁同功而異情利仁強仁功雖與安仁者同本

情則異也與仁同功其仁未可知也與仁同過然後

其仁可知也仁者安仁智者利仁畏罪者強仁

功者人所貪過者人所避子曰君子不以辭盡人不見人之言語則以

為善言其餘行或時惡也故天下有道則行有枝葉天下無

道則辭有枝葉行有枝葉所以益德也言有枝葉是眾虛華也枝葉依榦而生

言行亦由禮出也是故君子於有喪者之側不能賻焉

則不問其所費於有病者之側不能饋焉則不

問其所欲有客不能館焉則不問其所舍皆避有其

言而無其實也故君子之接如水小人之接如醴君子

淡以成小人甘以壞水相得合而已酒醴相得則敗淡無酸酢少味也

不以口譽人則民作忠故君子問人之寒則衣

之問人之飢則食之稱人之美則爵之皆為有言不可

以無實也

緇衣



子言之曰、爲上易事也、爲下易知也、則刑不煩

矣、言君不苛虐、臣無姦心、則刑可以措也。子曰、夫民教之以德、齊

之以禮、則民有格心、教之以政、齊之以刑、則民

有遜心、格、來也。遜、逃也。故君民者、子以愛之、則民親之、

信以結之、則民不背、恭以莅之、則民有遜心、莅、臨也。遜、猶

順也、子曰、下之事上也、不從其所令、而從其

所行、言民化行、不拘於言也。上好是物、下必有甚矣、甚者、甚於

也、故上之所好惡、不可不慎也、是民之表也、言

之從君、如影之逐表。子曰、禹立三年、百姓以仁遂焉、豈必

盡仁、言百姓倣禹爲仁、非本性能仁也。子曰、上好仁、則下之爲

仁、爭先人、子曰、王言如絲、其出如綸、王言如綸、

其出如綍、言言出彌大也、綸、今有秩、綍、引棺索也。故大人不

唱游言、游、猶浮也、不可用之言也。可言也、不可行、君子弗言

也、可行也、弗可言、君子弗行也、則民言不危行、

而行不危言矣、危、猶高也、言不高於行、行不高於言、言行相應。子曰、君

子道人以言、而禁人以行、禁、猶謹也。故言必慮其所

終、而行必審其所弊、則民謹於言、而慎於行、審、猶

也。詩云、慎爾出話、敬爾威儀、話、善言也。子曰、爲上可



望而知也、為下可述而志也、則君不疑於其臣、

而臣不惑於其君矣、志猶知也、上人疑則百姓惑、下

難知、則君長勞、難知有姦心也、故君民者、章好以示民

俗、慎惡以御民之淫、則民不惑矣、淫貪侈也、孝經曰示之以

好惡而民知禁也、子曰、大臣不可以不敬也、是民之表

也、邇臣不可以不慎也、是民之道也、民之道言民循從也

子曰、大人不親其所賢、而信其所賤、民是以親

失、而教是以煩、親失失其所當親也、教煩由子信賤者也、賤者無壹德也

曰、民以君為心、君以民為體、心莊則體舒、心肅

則容敬、心好之、身必安之、君好之、民必欲之、心

以體全、亦以體傷、君以民存、亦以民亡、莊齊莊也

大學

堯舜率天下以仁、而民從之、桀紂率天下以暴、

而民從之、其所令反其所好、而民不從、言民化君行也

君好貨而禁民淫於財利不能止也、是故君子有諸已、而後求諸

人、無諸已、而後非諸人、所藏乎身、不恕、而能喻

諸人者、未之有也、故上老老、而民興孝、上長長

而民興悌、上恤孤、而民不背、所惡於上、無以使



下所惡於下，毋以事上，所惡於前，毋以先後，所惡於後，毋以從前，所惡於右，毋以交左，所惡於左，毋以交於右。詩云：樂只君子，民之父母。民之所好好之，民之所惡惡之，此之謂民之父母。言治民之道無他，取於己而已。好人之所惡，惡人之所好，是謂拂人之性，災必逮夫身。拂，猶危也。逮，及也。

昏義

昏禮者，將合二姓之好，上以事宗廟，而下以繼後世也。故君子重之，男女有別，而後夫婦有義。

夫婦有義，而後父子有親，父子有親，而後君臣有正。故曰：婚禮者，禮之本也。夫禮始於冠，本於婚，重於喪，祭尊於朝聘，和於鄉射，此禮之大體也。古者天子后立六宮，三夫人，九嬪，二十七世婦，八十一御女，以聽天下之內治，以明章婦順，故天下內和而家理也。天子立六官，三公，九卿，二十七大夫，八十一元士，以聽天下之外治，以明章天下之男教，故外和而國治也。故曰：天子聽男教，后聽女順，天子理陽道，后治陰德，天子



聽外治后聽內治教順成俗外內和順國家理  
 治此之謂盛德也是故男教不修陽事不得謫  
 見于天日為之食婦順不修陰事不得謫見于  
 天月為之食是故日食則天子素服而修六官  
 之職蕩天下之陽事月食則后素服而修六官  
 之職蕩天下之陰事故天子之與后猶日之與  
 月陰之與陽相須而後成者也謫之言責也蕩  
 蕩滌去穢惡也

射義

古者諸侯之射也必先行燕禮卿大夫士之射

也必先行鄉飲酒之禮故燕禮者所以明君臣

之義也鄉飲酒之禮者所以明長幼之序也言別

尊卑老稚乃後射以觀德行也故射者進退周還必中禮內志

正外體直然後持弓矢審固持弓矢審固然後

可以言中此可以觀德行也內正外直習於禮樂有德行者其

節天子以騶虞諸侯以狸首大夫以采蘋士以

采蘋故明乎其節之志以不失其事則功成而

德行立德行立則無暴亂之禍功成則國安故

曰射者所以觀盛德也騶虞采蘋采蘋今詩篇名也狸首亡也是



故古者天子以射選諸侯卿大夫士射者男子

之事因而飾之以禮樂也故事之盡禮樂而可

數為以立德行者莫若射故聖王務焉選士者先考德

行乃後決之射也男子生而有射事長學禮樂以飾之是故古者天子之

制諸侯歲獻貢士於天子天子試之於射宮觀

其容體比於禮其節比於樂而中多者得與於

祭其容體不比於禮其節不比於樂而中少者

不得與於祭數與於祭而君有慶數不與於祭

而君有讓數有慶而益地數有讓而削地故曰

天子之大射謂之射侯射侯者射為諸侯也射

中則得為諸侯射不中則不得為諸侯大射謂將祭擇

士之射也得為諸侯謂有慶也故射者仁之道也

求正諸已已正而後發發而不中則不怨勝者

反求諸已而已矣孔子曰弟子無所爭必也射

乎

羣書治要卷第七



白  
問  
所

三十一



