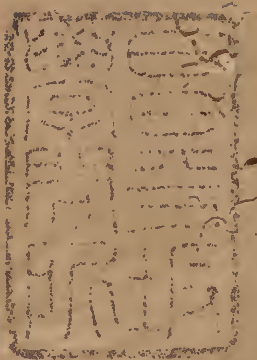


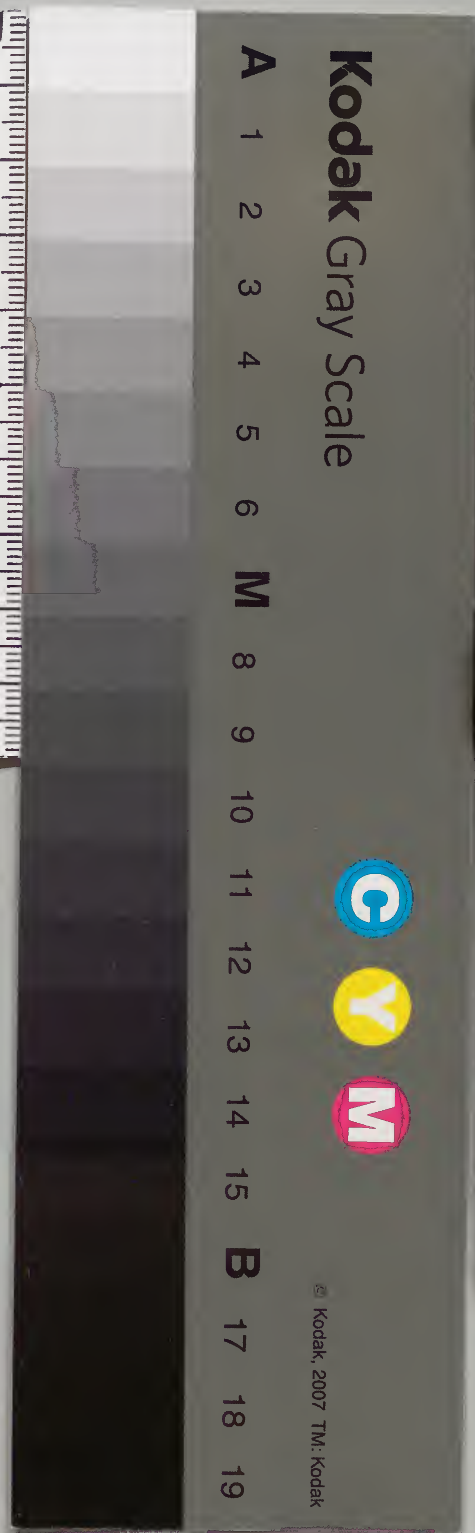
唐詩紀事 三十五

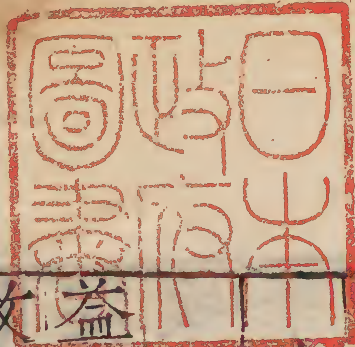
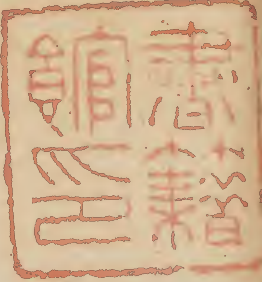


漢書門		
三	三	三
冊	架	函
號	三	九
類	七	三

內閣文庫		
三	三	三
冊	架	函
號	三	九
類	七	三

內閣文庫		
番號	漢	3937
冊數	12 (6)	
函號	363	193





唐詩紀事卷第三十

杜羔

盧綸

苗發

諸葛覺

韓翃

崔峒

韋執中

錢起

李端

冷朝陽

李益

益姑臧人字君虞大曆四年登第其受降城聞笛詩
教坊樂人取為聲樂度曲又有寫征人歌早行詩為
圖畫者迴樂峯前沙似雪之詩是也益有心疾不見
用及為幽州劉濟營田副使獻詩有感恩知有地不

上望京樓之句左遷右庶子年且老門人趙宗儒自
宰相罷免年七十餘益曰此吾為東府所送進士也
聞者憐益之困後遷禮部尚書致仕卒

益錄其從軍詩贈左補闕盧景亮自序云吾自兵間
故為文多軍旅之思或軍中酒酣塞上兵寢投劍秉
筆散懷於斯文率皆出乎慷慨意氣武毅果厲本其
涼國則世將之後乃西州之遺民歟亦其坎軻當世
發憤之所致也其詩皆建中
正元間作

夜上受降城聞笛詩云迴樂峰前沙似雪受降城下
月如霜不知何處吹蘆管一夜征人盡望鄉烽烽火
臺也

征人歌云胡風凍合鸛鷓泉牧馬千群逐暖川塞外

征行無盡日年年移帳雪中天

曉角詩云邊霜一夜落平蕪吹角當城片月孤無數

塞鴻飛不度秋風卷入小單于

從軍北征云天山雪後海風寒橫笛偏吹行路難磧

裏征人三十萬一時迴向月明看

獻劉濟云草綠古蕪州鶯聲引獨遊鴈歸天北畔春

盡海西頭向日花偏落馳年水自流感恩知有地不

上望京樓

從軍有苦樂行時從司空異
公比征作云勞者且莫歌我欲歌

送觴行軍有苦樂此曲樂未央僕居在隴上隴水斷
人腸東過秦宮路宮樹入咸陽時逢漢帝出諫獵至
長楊詎馳遊俠窟非結少年場一旦承嘉惠輕身重
恩光秉筆參帷帟從軍至朔方邊馬多陰風草木自
淒涼斷絕西海去出沒胡沙長參差引鴈翼隱麟騰
軍裝劔文夜如水馬汗凍成霜使氣五都少矜功六
郡良山河起目前睚眦死路傍北逐馳種虜西臨復
舊疆昔還賦餘資今出乃贏糧一矢致夏服我弓不
再張寄言丈夫雄苦樂身自當馳一作馳
來從竇車騎云自朔方東髮逢世屯懷恩抱明義讀

書良不武學劔慙非智遂別嘗諸生來從竇車騎退
兵起邊急絡馬黃金轡出入燕南陲由來重意氣自
經臯蘭戰入破樓煩地西北護三邊東南留一尉時
過如雲雨參差不自意將軍失恩澤萬事從比異置
酒高臺上薄暮秋風至長戟與我歸歸來同棄置自
酌還自飲非名又非利歌出易水寒琴下雍門淚出
逢平樂舊言在天階待問我從軍苦自陳少年貴丈
夫交四海徒論身自致漢將不封侯蘓卿還遠使令
我終此曲此曲誠不易貴人難識心何由知忌諱
夜發中軍云邊馬櫪上驚雄劔匣中鳴半夜軍書至

匈奴寇六城中堅分暗陣太一起神兵出沒風雲合
蒼皇豺虎爭今日邊庭戰綠賞不緣名

五城道中云金鏡隨王節落日河邊路沙鳴後騎來
鴈起前軍度五城鳴斥堠三秦新召募天寒自登道
寒濁陰山霧仍聞舊兵老尚在烏蘭戍笳蕭漢思繁
旌旗邊色故寢興倦弓甲勤役傷風露來遠賞不行
鋒交勲乃茂未知朔方道何年罷兵賦

塞下曲云蕃門部落能結束朝朝馳獵河南曲一作朝馳
暮獵與燕歌未斷塞鴻飛牧馬群嘶邊草綠秦築長
城城已摧漢武北上單于臺古來征戰虜不盡至今

還復天兵來黃河東流流九折沙場埋恨何特絕蔡
琰沒去造胡笳蘇武歸來持漢節為報如今都護雄
匈奴且莫下雲中請書塞北陰山石願比燕然車
大曆十才子唐書不見人數盧綸錢起郎士元司空
曉李端李益苗發皇甫曾耿偉李嘉祐又云吉頊夏
侯審亦是或云錢起盧綸司空曉皇甫曾李嘉祐吉
中孚苗發郎士元李益耿偉李端 二李皆出於姑
臧庶子為文章李益尚書為門戶李益一日赴嘉會
尚書曰今日兩箇坐頭皆是李益
紅樓下聯句云佛刹接重城紅樓切太清紫雲連照

耀丹檻望崢嶸廣榱棟烟虹入軒窓日月平參差五

陵晚分背八川明李益絃韻風初過蓮枝浪欲傾敬瞻

疑涌見圍繞學無生杜

蘭陵僻居聯句云潘岳閑居賦陶潛獨酌謠二賢成

往事三徑是今朝廣生幸逢唐運昌時奉帝堯進思

諧啓沃退混即漁樵李益蠹簡封延閣彫攔闕上霄相

從清曠地秋露挹蘭茗杜羔

天津橋南山中各題一句云野坐分苔石益山行遶

菊叢韓執雲衣惹不破諸葛秋色望來空

閑庭草色能留馬當路楊花不避人句笳簫漢恩絲

旌旗邊色故句馬汗凍成霜句右張為取為主客圖

以益為清奇雅正主

耿偉

元日早朝云九陌朝臣滿三朝候鼓餘遠珂時接韻

攢炬偶成花紫貝為高闕黃龍建大牙參差萬戟合

左右八貂斜羽扇紛朱檻金爐隔翠華微風傳曙漏

曉日上春霞環珮聲重疊蠻夷服等差樂和天易感

山固壽無涯渥澤千年聖車書四海家盛明多在位

誰得守蓬麻

贈苗員外云為郎日賦詩小謝少年時業繼儒門後

唐詩卷五
心多道者期曉迴長樂殿新出未明祠行樂西園暮
春風動柳絲

許州書情寄韓張二舍人云謫宦軍城老更悲近來
頻夢到丹墀乍燃乍滅心中火唯鑷唯多鬢上絲繞
院綠苔聞鴈處滿庭黃葉閉門時故人高步雲衢上
肯念前程杳未期

贈嚴維云許詢清論重寂寞住山陰野客棲寒寺閑
門當古林海田秋熟早湖水夜漁深世上窮通理誰
能柰此心

贈郎公云來自西天竺持經奉紫微年深梵語變行

苦俗人歸月上安禪又苦生出院稀梁間有馴鴿不
去爲無機

早朝云鍾鼓餘聲裏千官向紫微
冒寒人語少乘月
燭來稀清漏聞馳道紅霞映鑠闈猶看嘶馬處未啓
掖垣扉

秋日云返照入閭巷憂來與誰語古道無人行秋風
動禾黍

書情逢故人云因君知此事流恨已忘機客久多人
識年高衆病歸連雲潮色遠度雪雁聲稀又說家林
盡悽傷淚滿衣

沙上鴈云衡陽多道里弱羽復哀音還塞知何日驚
弦亂此心夜陰前侶遠秋冷後湖深獨立沙汀意寧
知霜霰侵

贈張將軍云寥落邊城暮重門返照間鼓鼙驚雨暗
士馬過秋閑慣守臨邊郡曾營近海山關西舊業在
夜夜夢中還

醜暢當云同遊添沮後已是十年餘幾度曾相夢何
時定得書丹高城影盡霜重柳條疎且對樽中酒千
般想未如善情逢故人以下四
篇姚合取爲極元集
偉寶應元年進士爲左拾遺詩有家貧僮僕慢官罷

友朋踈世多傳之

盧綸

綸字允言河中人大曆進士與吉中孚韓翃錢起司
空曙苗發崔峒夏侯審玄端皆能詩號大曆十才子
春日登樓云花正濃時人正愁逢花却欲替花羞年
來笑伴皆歸去今日清明獨上樓

長安春望云東風吹雨過青山却望千門草色閑家
在夢中何日到春歸江上幾人還川原繞繚浮雲外
宮闕參差落照間誰念爲儒多失意獨將衰鬢客關
正元中吉中孚爲翰林學士薦綸于朝會丁家艱而

唐紀卷三十一
中孚卒大曆中李端錢起韓翃輩能爲五言詩詞情
律麗綸作尤工至正元末錢李諸公周落綸爲懷舊
詩五十韻叙其事曰吾與吉侍郎中孚司空郎中曙
苗員外發崔補闕峒耿拾遺偉李校書端風塵追遊
向三十載數公皆負當時盛稱榮耀未幾俱沉泉下
傷悼之際常暢博士追感前事賦詩五十韻見寄輒
有所酬以申悲舊兼寄夏侯審侍郎其歷言諸子云
侍郎文章宗傑出淮楚靈掌賦若吹籟司言如建瓴
郎中善餘慶雅韻與琴清鬱鬱松帶雪蕭蕭鴻入冥
員外直貴儒弱冠被華纓月香飄桂實乳溜瀝瓊英

補闕思冲融巾拂藝亦精彩蝶戲芳圃瑞雲滋翠屏
拾遺興難侔逸調曠無程九醞貯彌潔三花寒轉聲
校書才智雄舉世一娉婷睹野鬼神變屬辭爲鳳驚
差肩曳長裾總轡奉和鈴共賦瑤臺雪同觀金谷筵
倚天方比劍沉水忽如瓶君持玉盤珠寫我懷袖盈
讀罷涕交頤願言躋百齡綸之才思皆此類也
綸德宗時爲戶部郎中舅韋渠牟表其才召見禁中
帝有所作輒賡和異日問渠牟盧綸李益何在荅曰
綸從渾瑊在河中驛召之會卒文宗尤愛其詩問宰
相綸文章幾何亦有子否李德裕對綸四子皆擢進

士第在臺閣帝遣中人悉索家笥得詩五百篇以聞
綸春詞云北苑羅裙帶塵衢錦綉鞋醉眠芳樹下半
被落花埋

得嶺南故人書云瘴海寄雙魚中霄達我居兩行燈
下淚一紙嶺南書地說炎蒸極人稱老病餘慇懃祝
賈誼莫共酒盃踈

題興善寺後池云隔牕樓白鶴似與鏡湖鄰月照何
年樹花逢幾番人岍沙青有路苔逕綠無塵願得容
依止僧中老此身

山下古木云高林已蕭索夜雨復秋風墜葉鳴荒竹

斜根擁斷蓬半侵山影裏長在水聲中此地何人到
雲門去亦通

送李端云故關衰草遍離別自堪悲路出寒雲外人
歸暮雪時少孤為客慣多難識君遲掩淚空相向風

塵何所期寄嶺南故人以下四篇
姚合取為極元集

臘月觀咸寧王部曲姿勒擒豹歌云山頭曛曛日將
出山下獵圍照初日前林有獸未識名將軍促騎無
人聲潛形跪伏草不動雙鵬旋轉群鷄鳴陰方質子
纔三十譯語受詞蕃語揖捨鞍解甲疾如風人忽虎
蹲獸人立歛然扼頰批其頤瓜牙委地涎淋漓既蘇

復吼拗於教仍怒果叶英謀生致之拖自深叢目如
 電萬夫失容千馬戰傳呼拜賀聲相連殺氣騰陵陰
 浦川始知縛虎如縛鼠敗虜降羗在眼前祝爾嘉詞
 身無苦獻看將隨犀象舞苑中流水禁中山期爾攫
 搏開天顏非熊之兆慶無極願紀雄名傳百蠻
 送張侍郎還蜀歌云秦家御史漢家郎親傳兩印征
 殊方功成走馬朝天子伏檻談邊若流水曉離仙署
 趨紫微夜接高儒讀青史瀘南五將望君還願以天
 書示百蠻曲棧重江初過雨前旌後騎不同山迎車
 拜舞多耆老舊卒新營遍青草塞口雲生火候遲烟

中鸛唳軍行早黃花川下水交橫遠應孤霞蜀國晴
 筇竹筍長椒瘴起荔支花發杜鵑紅回首岷峨半夜
 黑傳觴接膝何由得空令豪士仰威名無復貧交持
 顏色垂楊不動雨紛紛錦帳胡瓶爭送君須臾醉起
 簫笳發空見紅旌入白雲

韓翃

字君平南陽人命以駕部外郎知制誥時有兩韓翃
 德宗日與詩人韓翃終中書舍人
 翃別韋丘曾歸池州云南陵八月天暮色遠峰前楚
 竹青陽路吳江赤馬船羸金上客貴佩玉主人賢終

日應相逐西歸定幾年

侯希逸鎮青淄翊為從事罷府閑居十年李勉鎮夷門辟為幕屬時已遲暮不得意多家居一日夜將半客叩門急賀曰員外除駕部侍郎知制誥翊愕然曰誤矣客曰邳報制誥闕人中書兩進名不從又請之曰與韓翊時有同姓名者為江淮刺史又具二人同進御批曰春城無處不開花寒食東風御柳斜日暮漢宮傳蠟燭青煙散入五侯家又批曰與此韓翊客曰此員外詩耶翊曰是也是不誤矣時建中初也奉送王相公縉赴幽州巡邊云黃閣開帷幄丹旌待

冕旒位高湯左相權撝漢諸侯不改周南化仍分趙北憂雙旌過易水千騎入幽州塞草連天暮邊風動地秋無因隨遠道結束佩吳鉤

南部新書云昇平公主宅即席李端擅場送王相之幽鎮翊擅場送劉相巡江淮錢起擅場

德宗西幸有神智騶如意騶二馬謂之功臣一日有進瑞鞭者上曰朕有二駿今得此可為三絕因吟翊觀調馬詩云鴛鴦楮目齒新齊晚日花開放碧蹄玉勒乍迴初噴沫金鞭欲下不成嘶高仲武云韓員外意放經史與致繁富一篇一詠朝野珎之多士之選

也至如星河秋一鴈砧杵夜千家又客衣筒布細山
舍荔支簾又踈簾看雪卷深戶映花關方之前載則
芙蓉出水未足多也其比興深於劉員外勸節減於
皇甫冉也

少年行云千點爛熳噴玉驄青絲結尾繡纏驄鳴鞭
曉出銅臺路葉葉春衣楊柳風

羽林云駿馬牽來御柳中鳴鞭欲向渭橋東紅蹄亂
踏青城雪花領驕嘶上苑風

題薦福衡岳禪師房云春城乞食還高論此中閑僧
臘塔前樹禪心江上山踈簾看雪捲深戶映花關晚

送門人去鍾聲杳藹間

送孫革及第東歸云過淮芳草歇千里又東歸野水

吳山出家林越鳥飛荷香隨去棹梅雨點行衣無數

滄洲客如君達者稀少年行以下四章姚合取為極元集

送故人歸魯云魯客多歸興居人愴別情雨餘衫袖

冷風急馬蹄輕秋草靈光殿寒雲曲阜城知君拜親

後少婦下機迎韋莊又元集

世傳翊有寵姬柳氏翊成名從辟淄青置之都下數

歲寄詩曰章臺柳顏色青青今在否縱使長條似舊

垂也應攀折他人手柳荅曰楊柳枝芳非節可恨年

唐紀卷三十一
年贈離別一葉隨風息報秋縱使君來豈堪折後果
為蕃將沙叱利所劫翊會入中書道逢之謂求訣矣
是日臨淄大校置酒疑翊不樂具告之有虞侯將許
俊以義烈自許即詐取得之以授韓希逸聞之曰似
我往日所為也俊復能之翊後為夷門幕府後生共
目為惡詩輕之

李義山有韓翊舍人即事云萱草含丹粉荷花抱綠
房鳥應悲蜀帝蟬是怨齊王通內藏珠府應官解玉
坊橋南荀令過十里送花香

錢起

起與興人天寶進士與郎士元齊名時語曰前有沈
宋後有錢郎終考功郎中

天寶十年試湘靈鼓瑟詩云善鼓雲和瑟常聞帝子
靈馮夷徒自舞楚客不堪聽苦調淒金石清音入杳
冥蒼梧來怨慕白芷動芳馨流水傳湘浦悲風過洞
庭曲終人不見江上數峰青起從鄉薦居江湖客舍
聞吟於庭中曰曲終人不見江上數峰青視之無所
見矣明年崔暉試湘靈鼓瑟詩起即用為末句人以
為鬼謠

奉送劉相公催運云國用資戎事臣勞為主憂將徵

任土貢更發濟川舟擁傳星還去過池鳳不留唯高
飲水節稍餞別家愁落葉淮邊雨孤山海上秋遙知
謝公興微月上江樓時以此詩為擅場

高仲武云詩格清竒理致清澹粵從登第挺冠詞林
文宗右丞許以高格右丞沒後負外為雄投齊宋之
浮游削梁陳之靡嫚迥然獨立莫之與京且如鳥道
掛疎雨人家殘夕陽又牛羊山上少煙火隔林深又
長樂鍾聲花外盡龍池柳色雨中深皆特出意表標
準古今又窮達戀明主耕桑亦近郊則禮義克全忠
孝兼著足可以引長名流為後楷式

送僧歸日東云上國緣隨去東途若夢行浮雲滄海
遠去世法舟輕水月通禪觀魚龍聽梵聲唯憐惠燈
影萬里眼中明

送僧自吳遊蜀云隨緣忽西去何日返東林世路無
期別空明不住心人煙一鉢少山雪獨行深天外猿
聲夜誰聞清梵音

送張管書記云邊事多勞役儒衣逐鼓鼙日寒關樹
外峰盡塞雲西河廣蓬難度天遙鴈漸低班超封定
遠之子去思齊

送征鴈云秋空萬里靜嘹唳獨南征風急翻霜冷雲

開見月驚塞長憐去翼影滅有餘聲悵望遙天外鄉
愁滿日生

寄郎士元云龍節知無事江城不掩扉詩傳過客遠

書別故人稀坐嘯看潮遠行春送鴈歸望舒三五夜

思盡謝玄暉

宿洞口館云野竹通溪冷秋蟬入戶鳴亂來人不到

寒草上階生

裴迥書齋望月云夜來詩酒意月上謝公樓影閉重

關靜寒生獨樹秋鶻驚隨葉散螢遠入煙流今夕迥

天末清暉幾處愁

送彈琴李長史赴洪州云抱琴為傲吏孤棹復南行

幾度秋江水皆添白雪聲佳期來客夢幽興緩王程

佐牧無勞問心平政自平

寄郎士元以四章姚合取為極元集

起還藍田王維贈別云草色日向好桃源人去稀手

持平子賦目送老萊衣每候山櫻發時同海燕歸今

年寒食酒應得返柴扉起荅詩云卑栖却得性每與

白雲歸徇祿仍懷橘看山免採薇

一作別山昨日春露已霑衣採薇頻

盈夢看花

暮禽先去馬新月待開扉霄漢時迴首知

音青瑣闥

王維春夜竹亭贈起歸藍田詩云夜靜群動息時聞

隔林犬却憶山中時人家澗西遠羨君明發去采蕨
輕軒冕

起峇云山月隨客來主人興不淺今宵竹林下誰覺
花源遠惆悵曉鶯啼孤雲還絕巘

贈闕下裴舍人云二月黃鶯飛上林春城紫禁曉陰
陰長樂鍾聲花外盡龍池柳色雨中深陽和不散窮
途恨霄漢長懷捧日心獻賦十年猶未遇羞將白髮
對翠簪

東臯早春寄郎校書云祿微賴學稼歲起歸衡茅窮
達戀明主耕桑亦近郊夜來靈山雪陽氣動林梢
蕙暖初吐春鳩鳴欲巢蓬萊時入夢知子憶平交
題玉山村叟壁云谷口好泉石居人能陸沉牛羊上
山小煙火隔雲深一徑入溪色數家連竹陰藏虹辭
晚雨驚隼落殘禽涉趣皆流目將歸必在林却思黃
綬事辜負紫芝心

逃暑太子李舍人別業云下馬失炎暑重門深綠篁
宮臣禮嘉客林表開蘭堂茲夕興難盡澄壘照墨塲
東陵晚來好日極趣何長鳥路掛踈雨人家殘夕陽
城隅擁歸騎留醉戀群芳

和張僕射塞下曲云月黑鴈飛高單于夜遁逃欲將

輕騎逐大雪滿弓刀

司空曙

和耿拾遺元日早朝云元朔爭朝闕奔流若會溟路
塵和薄霧騎火接低星漏促雙魚鑰車喧百子鈴冕
旒當翠殿幢戟滿彤庭表歲方編瑞乘春即宥刑諸
侯陳禹王司曆獻堯奠壽酒三觴浪簫韶九奏停太
陽開物象沛澤及生靈南陌祥光紫東方晚氣青自
憐楊子賤歸草太元經

立秋日云律變新秋至簫條自此初花酣蓮報謝葉
在柳呈疎淡月多雲映清風似雨餘捲簾涼暗度却
扇暑先除草靜多翻燕波澄乍露魚今朝散騎省作
賦興何如

酬張芬有赦後見贈云紫鳳朝嘯五色書陽春忽報
網羅除已將心變寒灰後豈料光生腐草餘建水風
煙收客淚杜陵花竹夢郊居勞君故有詩人贈欲報
瓊瑤恨不如

晦日益州北池陪宴云臨泛從公日仙舟翠幕張七
橋通碧澗雙樹接花塘玉燭收寒氣金波隱夕光野
聞歌管思水靜綺羅香遊騎參林遠飛撓截岍長郊
原懷灞岸波漾寫江黃常侍傳花詔偏裨同羽觴豈

唐詩卷三十一
令南峴首千載播餘芳

曙字文初廣平人登進士第從韋臯於劍南正元中
為水部郎中終虞部

耿偉就宿因傷故人云舊時聞笛淚此夜重霑衣方
恨同懷少那堪相見稀竹煙疑澗壑林雪似芳菲多
謝勞車馬應憐獨掩扉

經廢寶光寺云黃葉前朝寺無僧寒殿開池晴龜出
曝松暝鶴飛迴古砌碑橫草陰廊盡雜苔禪宮亦銷
歇塵世靜堪哀

春日野望寄錢起員外云草長花落樹暈晴強尋春

無復少年意空餘華髮新青原晴見水白杜靜逢人

寄謝南宮客軒車不見親

喜外弟盧綸見宿云靜夜無四隣荒居舊業貧雨中
黃葉樹煙下白頭人似我獨沉久媿君相見頻平生
自有分况是蔡家親

送王閏云相送臨寒水蒼然望故關江燕連夢澤楚
雪入商山話我他年舊看君此日閑因將自悲淚一
灑別離顏

新蟬云今朝蟬忽鳴羈客若為情漸覺一年謝能令
萬感生微風初滿樹落日稍沉城為問同懷者淒涼

聽幾聲

望水云高樓晴見水楚色靄相和野極空如練天遙
不辨波來無人跡到時有鳥行過况是蒼茫外殘陽
照最多

哭麴象云憶昨秋風起君曾歎逐臣何言芳草日自

作九臬人賦就宿以下七篇
姚合取為極元集

苗發

送司空曙之蘇州詩云盤門吳舊地蠅盡草秋時歸
國人皆久移家君獨遲廣陵經水宿建鄴有僧期若
到西霞寺應着江惣碑

送孫德諭罷官往黔州孫父曾牧此
州因寄家也云中歲分符典

石城兩朝移陞謁承明闕下昨陳歸老疏天南今切
去鄉情親知握手三秋別几杖扶身萬里行伯道暮
年無嗣子欲將家事託門生

發晉卿子終都官員外郎

崔峒

寄上禮部李侍郎云吳楚相逢處江湖共泛時任風
舟去遠待月酒行遲白髮常同歎青雲本異期貴來
君却少愁去我先悲玉佩明朝盛蒼苔陋巷滋追尋
恨無路唯有夢相思

江上書懷云骨肉天涯別江山日落時淚流襟上血
髮白鏡中絲胡越書難到存亡夢豈知登高迴首罷
形影自相隨

喜逢妻弟鄭損因送入京詩云亂後自江城相逢喜
復驚爲經多載別欲問小時名對酒悲前事論人畏
後生遙知盈卷軸紙貴在江城

詠門上畫小松上元王杜三相公云昔聞生澗底今
見起毫端衆草此時沒何人知歲寒豈能禪棟宇且
貴出門闌只在丹青意凌雲也不難

題崇福寺禪師院云僧家竟何事掃地與焚香清磬
度山翠閑雲來竹房身心塵外遠歲月坐中長向
禪堂閉無人空夕陽

峒有初入集賢院贈李獻任詩峒與李初同官於常
山又有拜拾遺酬丘二十二見贈詩云江海久垂綸
朝衣忽掛身丹墀方謁帝白髮免羞人才愧文章士
名當諫諍臣空餘薦賢分不敢負交親

嚴維送峒使往睦州云如今相府共英髦獨往南州
肯苦勞冰水近聞漁浦出雪雲初卷定山高木蘭花
映桐廬縣青省舟隨白鷺濤使者應須訪廉吏府中
唯有范功曹

高仲武云峒詩文彩炳發意思雅淡如清磬度山翠
閑雲來竹房又流水聲中視公事寒山影裏見人家
此亦披沙鍊金時時見寶也

峒登進士第為拾遺入集賢為學士後終州刺史或
去終元武令文藝傳云終右補闕峒寄李明府云松
堂寂寂對煙霞五柳門前集晚鷗流水聲中視公事
寒山影裏見人家觀風共美新為政計日還應更觸
邪可惜陶潛無限酒不逢籬菊正開花

李端

古別離詩云水國葉黃時洞庭霜落夜行舟聞商

宿在楓林下此地送君還茫茫似夢間後期知幾日
前路轉多山巫峽通湘浦迢迢隔雲雨天晴見海檣
月落聞津鼓人老自多愁水深難急流清霄歌一曲

白首對汀洲

贈郭駙馬詩云郭令公子暖尚昇平青春都尉最風
流二十功成便拜侯金距鬪鷄過上苑玉鞭駙馬出
長楸薰香荀令偏憐小傅粉何郎不解愁日暮吹簫
楊柳陌路人遙指鳳凰樓

又云方塘似鏡草芊芊初月如鉤未上弦新開金埒
看調馬舊賜銅山許鑄錢楊柳入樓吹玉笛芙蓉出

水妬花鈿今朝都尉如相願願脫長裙學少年

端趙州人始郭曖尚昇平公王賢明有才思尤多招

士端等多從曖遊曖進官大集客端賦詩最工錢起

曰素為之請賦起姓又工於前客乃服

端賦巫山高云巫山十二峰皆在碧虛中回合雲藏

日霏微雨帶風猿聲寒過水樹色暮連空愁向高唐

望清秋見楚宮

蜀路有飛泉亭中詩板百餘篇後薛能佐李福於蜀

道過此題云賈椽曾空去題詩豈易哉悉去諸板唯

留端巫山高一篇而已

贈苗發員外云朱戶敞高扉青槐凝落暉八龍承慶

重二虎遞朝歸坐竹人聲絕橫琴鳥語稀花慙潘岳

貌年稱老萊衣葉暗新櫻熟絲長粉蝶飛應憐魯儒

賤空與故山違

茂陵山行陪韋金部玄宿雨朝來歇空山天氣清盤

雲雙鸛下隔水一蟬鳴古道黃花落平蕪赤燒生茂

陵雖有病猶得伴君行

雲際中峰云自得中峰住深林亦閉關經秋無客到

入夜有僧還暗澗泉聲小荒崗樹影閑高亭不可望

星月滿空山

蕪城懷古云風吹城上樹草
邊路城裏月明時

精靈自來去贈苗發以下四篇姚合取為極元集

冷朝陽

登靈善寺塔云飛閣青霞裏先秋獨早涼天花映窻
近月桂拂簷香華岳三峰小黃河一帶長空聞指歸
路煙處有垂楊

中秋與空上人同宿華嚴寺云掃榻相逢宿論詩舊
楚宮鍾聲迎鼓盡月色過山窮庭簇安禪草牕飛帶
火虫一宵何惜別迴首隔秋風

立春詩云玉律傳佳節青陽應北辰土牛呈歲稔絲

燕表年春臘盡星殞次寒餘月建寅風光何處好雲
物望中新流水初銷凍潛魚欲振鱗梅花將柳色偏

思越鄉人

潞州節度薛嵩有青衣善彈阮咸琴手紋隱起如紅
線因以名之一日辭去朝陽為詞曰採菱歌怨木蘭
舟送客魂銷百尺樓還似洛妃乘霧去碧天無際水

東流

李嘉祐送朝陽登第歸江寧云高第猶佳句諸生似
者稀長安帶酒別建業候潮歸稚子歡迎棹鄰人為
掃扉含情過舊浦鷗鳥亦依依

朝陽登大曆進士第為薛嵩

後歸金陵觀省詩云萊子書歸今始好潘園景色夏

備濃夕陽流水吟詩去明月青山出竹逢兄弟相親

初讓果鄉人爭賀舊登龍佳期少別俄千里雲樹愁

看過幾重

唐詩紀事卷第三十

唐詩紀事卷第三十一

竇叔何 竇常 竇牟 竇羣

竇庠 竇鞏 常建 李約

柳中庸 郭鄆 韋處厚 權德輿

張薦 楊於陵 許孟容 崔邠

馮伉 潘孟陽 武少儀 鄭常

鄭鞞 韓濬 王濯 張莒

張叔良

竇叔向 五子常牟羣庠鞏

叔向字遺直京兆人代宗時常袞為相用為左拾遺

內供奉及貶亦出為漂水令四子登第群以處士隱毗陵韋夏卿薦之朝德宗擢為左拾遺代武元衡為中丞薦呂溫羊士諤為御史李吉甫以二人躁險持不下群怨吉甫伺吉甫陰事幾為憲宗所誅群與兄常牟弟庠輩皆為郎工詞章為聯珠集行於時義取昆弟若五星然

常字中行登第隱居二十年終國子祭酒

牟字貽周終國子司業

庠字曹卿終婺州刺史

輩字友封元稹節度武昌辟為御史中丞充副使唯

裕有名于時平居與人言若不出口世號嘒嘒翁卒於武昌

叔向寒食賜恩火云恩光及小臣華燭忽驚春電影隨中使星輝拂路人幸因榆柳暖一照草茅貧

端午日恩賜百索云仙宮長命縷端午降殊私事盛蛟龍見恩深犬馬知餘生儻可續終冀谷明時

酬李袁州嘉祐云少年輕會復輕離老大關心抱是悲強說前程聊自慰未知携手定何時公才屈指登

黃閣匪服胡顏上赤墀想到長安誦佳句滿朝誰不念瓊枝蓋嘉祐以詩送叔向并寄其弟紆云自歎未

雷黃紙詔那堪遠送赤墀人老為僑客偏相戀素是
詩家倍益親妻兒共載無羈思鴛鴦同行不負身馮
爾將書通令弟惟論華髮愧頭巾故叔向詩有瓊枝
之句

竇常

常任武陵寒食日次松滋渡先寄劉員外云店花榆
夾曉風前雲際離離上峽船江轉數程淹驛騎楚曾
三戶少人煙看春又遇清明節算老重經癸巳年幸
得住山當郡舍在朝常詠卜居篇

常初登第常道茂云二十年後出官後五度奉旨勅

皆不下即攝職久之至大曆十四年及第即二十年矣
北固晚眺云小園芒種後梅天風雨涼露蠶聞曉簇
江燕遶危檣山趾北來固潮頭西北長年年此登眺
人事幾銷亡

途中立春寄楊郇伯云浪迹終年客驚心此地春風
前猶去馬澤畔耦耕人老大交情重悲涼外物親子
雲今在宅應見柳條新

七夕寄懷云露盤花水望三星鬢髯虛無降匹靈斜
漢沒時人不寐幾條蛛網下風庭

竇牟

元日嘉聞大禮寄四學士六舍人云有事郊壇異無
私日月臨歲華春更早天瑞雪猶深玉輦回時令金
門降德音翰飛駕別侶叢植桂為林粉澤資鴻筆薰
和本素琴禮成戎器下恩徹鬼方沉麟爵來稱紀官
師退絕箴道風黃閣靜祥景紫垣陰壽酒朝時獻農
書直夜尋國香温翠幄庭燠艷紅衾漢魏文章盛堯
湯雨露霽密辭拔水石精義出沙金宸宸親惟敬鈞
衡近匪侵長駟千里駿清吹九霄禽慶賜迎新服齊
莊棄舊簪忽思班女怨遙聽越人吟末路甘貧病流
年苦滯淫夢中清瑣闥歸時碧山岑竊拉聞韶羨觀

光想執任大哉寰海晏不筭子牟心

牟秋夕閉居對雨贈別盧坦云燕燕辭巢蟬蛻枝窮
居積雨壞藩籬夜長簷溜寒無寢日晏厨煙濕未炊
悟主一言那可學從軍五百竟徒為故人駿馬朝天
使洛下秋聲恐要知

竇羣

黔中書懷云萬事非京國千山擁麗譙佩刀看日曬
賜馬傍江調言語多重譯壺觴每獨謔公流如着翅
不敢問歸橈

竇庠

唐紀卷三十一
陪留守韓僕射巡內至上陽宮感歎云愁煙漠漠草
離離太液鉤陳處處疑薄暮豎垣春雨裏殘花猶發
萬年枝

竇鞏

代隣叟云年來七十罷耕業就爨支羸強下床蒲眼
兒孫身外事閑梳白髮對斜陽

末寧小園寄接近校書云故里心期柰別何手移芳
樹憶庭柯東臯黍熟君應醉梨葉初紅白露多

寄南遊弟兄云書來未報幾時還知在三湖五嶺間
獨立衡門秋水闊寒鷗飛去日嶙峋

自京將赴黔南云風雨荆州二月天問人初顧峽
中舡西南一望雲和水猶道黔南有四千
南遊感興云傷心欲向當時事惟見江流去不迴
日暮東風春草綠鷓鴣飛上越王臺
放魚云金錢贖得免刀痕聞道禽魚亦感恩好去
長江千萬里不須辛苦上龍門
宮人斜云離宮遠路北原斜生死恩深不到家雲
雨今歸何處去黃鸝飛上野棠花
新營別墅寄兄云懶性如今成野人行藏由興不
由身莫驚此度歸來晚買得山居正值春

樂天與微之書云君興有餘力且與僕悉索還往
詩中取其尤長者如張十八古樂府李二十新
行也紳盧揚二秘書律詩貞與竇七輩元八絕句博
考精掇編而次之號元白往還詩集衆君子得擬
議於此者莫不踴躍歡喜以為盛事

常建

清晨入古寺初日照高林竹徑通幽處禪房花木
深山光悅鳥性潭影空人心萬籟此都寂但餘鐘
磬音題破山後
江山調玉琴一弦清一心冷七弦遍萬木澄幽陰

能使江月白又令江水深始知梧桐枝可以徵黃金

江上

琴興
夢太白西峰云夢寐昇九嶷杳靄逢元君貴我太白
岑寥寥辭垢氛結宇在星漢宴林閉氤氛簷楹覆餘
翠巾鳥生片雲時往溪谷間孤亭晝仍曛松峰引天
影石瀨清霞文括日緩舟趣霽心投鳥羣春風又搖
擢潭島花紛紛

宿王昌齡隱居云青溪深不測隱處惟孤雲松際露
微月清光猶爲君茅亭宿花鳥藥院滋苔紋余亦謝
時去西山鸞鶴羣

歐陽永叔云吾嘗愛建竹逕通幽處禪房花木深欲
効其語作一聯久不可得始知造意者爲難工也來
青州得一山齋不意平生想見而不能道以言者乃
爲已有於是益欲希其髣髴竟爾莫獲一言

丹陽殷璠撰河岳靈集首列建詩愛其山光悅鳥性
潭影空人心

商璠云高才而無貴位誠哉是言也曩劉楨死於文
學左思終於記室鮑昭卒於參軍今常建亦滿於一
尉悲夫建詩似初發通莊却尋野逕百里之外方歸
大道所以其旨遠其興僻佳句輒來惟論意表至如

松際露微月清光猶爲君又山光悅鳥性潭影空人
心此例數十句並可稱爲警策一篇盡善者戰餘落日
黃軍敗鼓聲死今與山鬼隣殘兵哭遼水思旣邈苦
詞又警絕潘岳雖云能叙悲怨未見如此章句也

昭君墓云漢宮豈不死異域猶傷沒萬里馱黃金蛾
眉爲枯骨迴軍夜出塞立馬起不發憤恨丹青人墳
上哭明月

弔王將軍墓云嫖姚北伐時深入強千里戰餘落日
黃軍敗鼓聲死常聞漢飛將可奪單于壘今與山鬼
隣殘兵哭遼水

唐詩之極下者
送李十一尉臨溪云泠泠花下琴君唱渡江吟天際
一帆影預懸離別心以言神仙尉因致瑤華音迴軫
撫商調越溪澄碧林

李約

汧公勉之子也爲兵部外郎與主客外郎張諗同官
每單床靜言連旦不寐故約贈韋徵君况詩曰我有
心中事不向韋三說秋夜洛陽城明月照張八
歲日感懷云曙氣變東風蟾壺夜漏窮新春幾人老
舊曆四時空身賤悲添歲家貧喜過冬稱觴唯有
歡慶在兒童

觀祈雨云素條無葉土生烟簫管迎龍水廟前朱門
幾處看歌舞猶恐春陰咽管絃

過華清宮云君王遊樂萬機輕一曲霓裳四海兵王
輦昇天人已盡故宮猶有樹長生

從軍行云看圖閑教陣盡地靜論邊鳥壘天西戍鷹
姿塞上川路長唯筭月書遠每題年無復生還望翻
思未別前

柵壕三回闢箭盡舉烽頻管柳和煙暮關榆帶雪春
邊城多老將磧路少歸人殺盡金河卒年年添塞塵
候火起鷓鴣城塵沙擁戰聲游軍藏虜幟降騎說蕃情

霜落彪池淺秋深太白明嫖姚方虎視不覺說添兵
約雅度簡遠有山林之致在潤州得古鐵一片擊之
清越又養一猿名山公月夜泛江登金山鼓琴猿必
嘯和曾佐度人李錡幕至金陵屢讚招隱寺標致一
日度人宴寺中明日謂曰子嘗稱招隱之致昨日遊
宴何殊州中約曰某所賞者踈野耳若遠山將翠幕
遮古松用綵物裹羶腥宛鹿跑泉音樂亂山鳥聲此
則實不如在叔父大廳也性又嗜茶能自煎曰茶須
緩火炙活火煎活火炭火有焰者曾奉使行陝州硤
石縣東愛渠水清流旬日忘發梁武造寺令蕭子雲

飛白大書一蕭子約自江淮竭產致歸洛中匣於小
亭號曰蕭齋

約城南訪裴氏昆季云相思起中夜夙駕訪柴荆早
霧棄柘隱曉光溪澗明村蹊蒿棘間往往斷新耕貧
野煙火微盡無鳥鳶聲田頭逢餉人道君南山行南
山千里峯盡是相思情野老無拜揖村童多髽形相
呼看車馬顏色喜相驚荒圃鷄豚樂雨牆禾莠生欲
君知我來壁上空書名

柳中庸

江行詩云簾陰乍隱洲落葉初飛浦蕭蕭客舟帆暮

入寒江雨

夜渡江云夜渚帶浮煙蒼茫晦遠天舟輕不覺動纜
急始知牽聽笛逆葦岸聞香暗識蓮唯看去帆影常
恐客心懸

李端司馬於瓜州寄中庸云懷人同不寐清夜起論
文月魄正出海鴈行斜上雲寒潮來灑灑秋葉下紛
紛便送江東去徘徊只待君

又江上別中庸云秦人江上見握手便沾衣

中庸子厚之族御史并之弟也與弟中行皆名有文
咸爲官早死

段成式酉陽雜俎載中庸善易嘗語普寂公公曰筮
吾心所在也柳曰和尚心在前簷第七題復問之在
某處寂曰萬物無逃於數也吾將逃矣嘗試測之柳
久之矍然曰至矣寂然不動吾無得而知矣

郭勛 郎

寒食寄李補闕云蘭陵士女蒲晴川郊外紛紛拜古
埏萬井閭閻皆禁火九原松柏自生煙人間後事悲
前事鏡裏今年老去年介子終知祿不及王孫誰豈
一相憐

李公垂云常州建元寺在郡東郭松扉竹院各在岫

阜每歲寒食里人洒掃經過之所大曆中詩人郭鄭
賦寒食詩當時以為絕唱嘗在兒童即聞此詩因和云
江城物候傷心地遠寺經過禁火辰芳草壠邊迴首
客野花叢裏斷腸人紫荆繁艷空門晝紅藥深開古
殿春歎惜光陰催白髮莫悲風月獨沾巾
皇甫冉送鄭詩云纔見吳州百草春已聞燕鴈一聲
新秋風何處催年急偏逐山行水宿人
鄭大曆正元詩人也

韋處厚

盛山十二詩韓退之序云韋侯昔以考功顯詣盛山

僻郡奪所宜處納之惡地以枉其初韋侯將怨且不
釋矣或曰不然夫得利則躍躍以喜不得利則戚戚
以泣若不可生者豈韋侯之謂哉韋侯讀六藝之文
探周公孔子意又妙能為辭章可謂儒者夫儒者之
於患難苟非其自取之其拒而不受於懷也若築河
堤以障屋雷其容而之也若水之於海冰之於夏
日其玩而忘之以文辭也若奏金石以破蟋蟀之鳴
虫飛之聲况一不快於考功盛山一出入息之間哉
未幾果有以韋侯所為十二詩遺余者其意方且且
入溪谷上巘石追逐雲月不是日為事讀而誅歌之

令人欲弃百事往而與之游不知其出於巴東以属
胸臆也于時應而和者凡十人及此韋侯為中書舍
人侍講六經禁中和者通判元司馬稹為宰相洋州
許使君康佐為京兆惠州白使君錫為中書舍人李
使君鰲為諫議大夫黔州嚴中丞暮為秘書少監温
司馬造為起居舍人皆集闕下於是盛山之十二詩
與其和者大行於時聯為大卷家有之焉慕而為者
將日益多則分為別卷韋侯俾予題其首
隱月岫云初映鉤如線終銜鏡似鈎遠澄秋水色高
倚曉河流

流杯渠云激曲紫飛箭浮溝泛蒲危將來山太守草
向習家池

竹嵒云不資冬日秀為作暑天寒先植誠非鳳來翔
定是鸞

繡衣石榻云為温侍御置嵒嶮雪中嶠石磊落標方峭勿為
枕蒼山還當礎清廟

宿雲亭云雨合飛危砌天開卷曉窗齊平聯郭柳帶
繞抱城江

梅谿云夾岼疑輕素交枝漾淺滄味調方薦實脂近
又先春

唐詩卷三十一
桃塢云噴日舒紅景通蹊茂綠陰終期王母摘不羨
武陵深

胡盧沼云疏鑿徒為巧圓窪目可澄倒花紛錯秀鑑
月靜逐水

茶嶺云願渚吳商終蒙山蜀信稀千叢因此始含露
紫英肥

盤石磴云繚繞綠雲上璚玢甃玉聯高僧幾折極
目瞰秋鷲

琵琶臺云掃地難層
因岷遂削成淺深嵐嶂色盡

向此中呈

上士銚泉云為柳律師置綆汲豈無并嶺巖貴非浚願洗
塵垢餘一雨根莖潤

權德輿

三雜詩云婉彼羸氏女吹簫偶蕭史彩鸞駕非煙綽
約兩仙子神期諒交感相顧乃如此豈比成都人琴
心中夜起

陽臺巫山上風雨忽晴曠朝雲與遊龍變化千萬狀
魂交復目斷縹緲難比况蘭澤不可親凝情坐惆悵
淇水春正深上官蘭葉齊光風兩搖蕩鳴珮山中閨
一顧投措波千金呈軼犀徒然路傍子怳怳復悽悽

侍御從舅初免職歸東山寄以詩云靡靡南軒蕙迎
風轉芬滋落落幽澗松百尺無附枝世物自多故達
人心不羈偶陳幕中畫未眉林間期感恩從慰薦循
性難繫維野鶴無俗質孤雲多異姿清冷松霞泫照
灼巖花遲終當稅塵駕來就東山嬉

江行四首云曉風搖五兩殘月映石壁稍稍曙光開
片帆在空碧右曉

孤舟漾暖景獨鶴下秋空安流日正晝淨綠天無風右

古樹夕陽盡空江暮靄收寂寞叩船坐獨生千里愁右

猿聲到枕上愁夢紛難理寂寂深夜寒清霜落秋水右

德輿字載之元和中為相其文雅正瞻緝動止無外
飾其醞藉風流自然可慕

楊嗣復序其文集曰正元中奉詔考定賢良草澤之
士昇名七十七人及為禮部侍郎擢進士第者七十
有二鸞鳳杞梓舉集其門登輔相之位者前後十人
載之送陳秀才應舉序云陳侯工詩賦長波清瀾浩
浩不窮屯田柳郎中為予誦其佳句曰地偏雲自起
日暮山更深及獲其卷又有過於是者不知陳氏之
名今載於此
和潘孟陽迴文絕句云酒杯春醉好飛雲晚庭閑久
憶同前賞中林對遠山

張薦

德宗時薦作秘書監權載之以離合詩贈之云黃葉
從風散暗嗟時節換忽見鬢邊霜勿辭林下觴躬行
君子道辜負芳名早帳殿漢官儀巾車塞垣草交情
劇斷金文律每招尋始知蓬山下如見古人心

薦和云移居既同里多幸陪君子引雅重當朝弓旌
早見招植根瓊林圃直夜金闈步勸深子玉銘力競
相如賦間閩向春闈日復想光儀格言信難繼木石
強爲詞

薦和潘孟陽迴文絕句云遲遲日氣暖漫漫雪天春

知君欲醉飲思見此交親

薦字孝舉唐史有傳

崔邠

和權載之離合詩云脉脉羨佳期月夜吟麗詞諫垣
則隨步東觀方承頤林雪消艷陽簡冊漏華光坐更
芝蘭室千載各芬芳節苦文俱盛即時仍並命翩翩
紫霄中羽翮相輝映

字處仁時爲中書舍人唐史有傳

揚於陵

和權載之離合詩云校德盡珪璋才臣時所揚放情

唐紀卷三十一
寄文律芳茂經邦術王猷符發揮十載契心期晝遊
有嘉話書法無隱辭信茲酬和美言與芝蘭比昨來
恣吟繹日覺祛蒙鄙

時為中書舍人唐史有傳

許孟容

谷權載之離合詩云史才司秘府文哲今超古亦有
擅風騷六聯文墨曹聖賢三代意工藝千金字化識
從臣謠人推仙閣吏如登峴閣時口誦靈真詞孫簡
下威鳳系霜瓊玉枝
時為給事中唐史有傳

馮伉

和權載之離合詩云車馬退朝後聿懷在文友動詞
宗伯雄重美良史功亦曾吟鮑謝二妙尤增價雨霜
鴻唳天匝樹鳥鳴夜簟思客縱橫早擅希代名息心
欲焚硯自硯陪羣英
時為給事中唐史有傳

潘孟揚

和權載之離合詩云詠歌有離合未夜觀酬答詩中
操綵牋竹簡何足編意深俱妙絕心契交情結計彼
官接聯言初並清切翔集本相隨羽儀良在斯煙雲

競文藻因喜翫新詩

春日雪以迴文絕句呈張薦權德輿云春梅雜落雪
發樹幾花開真須盡興飲仁里願同來時未四十為
戶部侍郎唐史有傳

武少儀

和權載之離合詩云少年慕時彥小晤文多變木鐸
比羣英八方流德聲雷陳美交契雨雪音塵繼恩願
各飛翔因詩觀瑰麗傳野絕遺賢人希有盛遷早飲
風與雅日詠贈酬篇
時為國子司業

鄭常

寄邢逸人云羨君無外事日與世情稀地僻人難別
溪深鳥自飛儒衣荷葉老野飯藥苗肥疇昔江湖意
如今憶共歸

謫居漁陽至白沙阻雨題驛云漁陽知近遠見說過
湓城雲雨經春客江山幾日程終隨驚鳥去祇待海
潮生前路逢漁父多慙問姓名

送頭陀上人自廬山歸東溪云僧家無住着早晚出
東林行道非真相頭陀是苦心持齋山果熟倚錫野
雲深溪寺誰相待香花與梵音

高仲武云常省靜婉靡雖未洪深已入文流翻翻然
有士風故錄之

鄭轅

清明賜新火詩云改火清明後優恩賜近臣漏殘丹
禁晚燧發白榆新瑞彩來雙闕神光煥四隣氣回侯
第暖煙散帝城春利用調羹鼎餘輝燭緝紳皇明如
照隱願及聚螢人

轅大曆九年進士

韓濬

清明賜新火詩云玉騎傳紅燭天厨賜近臣火隨黃

道見煙繞白榆新榮耀分他室恩光共此辰更調金
鼎膳還暖玉室人灼灼千門映輝輝萬井春應憐聚
螢者瞻望獨無隣

李端送濬及第歸江東觀省詩云登龍兼折桂歸去
當高車舊楚楓猶暗前隋柳已疎月中逢漢客浪裏
得鄉書見說江邊往知君不厭魚
濬大曆九年進士

王濯

清明賜新火詩云御火傳香殿華光及待臣星流中
使馬燭耀九衢人轉影連金屋分輝麗錦茵焰迎紅

藥發煙染綠條春助律和風早添爐暖氣新誰憐一
寒士猶望照東隣

濯登大曆九年進士第

張莒

元日望含元殿御扇開詩云萬國來朝歲千秋觀聖
君輦迎仙仗出扇匝御香焚俯對朝容近先知曙色
分冕旒開處見鍾磬合時聞影動承朝日花攢似塵
雲蒲葵那可比徒用隔炎氛

柳子厚先友碑云莒常山人登大曆九年第大中時
官吏部外郎

張叔良

長至上公獻壽詩云鳳闕晴鍾動鷄人曉漏長九
重初啓鑰三事正稱觴日至龍顏近天旋聖曆昌休
光連雪淨瑞氣雜爐香化被君恩洽恩霑士庶康不
因稽舊典誰得紀朝章

叔良登廣德二年進士第

唐詩紀事卷第三十一

長至日上公獻壽詩云應曆二陽有朝天萬國同斗
邊看子月臺上候祥風五夜鏡初曉千門日正融王
壻文物盛仙仗武貔雄率舞皆群辟稱觴即上公南

唐詩紀事卷第三十二

崔琮

李竦

裴達

于尹躬

顏粲

葉季良

陳通方

嚴公弼

嚴公貺

王表

陸贄

楊炎

元季川

蔣煥

包何

陸海

劉商

胡笳十八拍

崔琮

長至日上公獻壽詩云應曆二陽有朝天萬國同斗
邊看子月臺上候祥風五夜鏡初曉千門日正融王
壻文物盛仙仗武貔雄率舞皆群辟稱觴即上公南

山為聖壽長對未央宮

琮登大曆二年進士第

李竦

長至上公獻壽詩云候曉金門闢乘時寶曆長羽

儀瞻上宰雲物麗初陽漢禮方傳佩堯年正捧觴日

行臨觀闕帝錫洽珪璋盛美超三代洪休降百祥自

憐朝不坐空此誅無疆

竦登大曆二年進士第官于京師未泚亂竦與關播

盧杞皆踰垣走追及帝咸陽

裴達

南至日太史登臺書雲物詩云圓丘才展禮佳氣近

初分太史新簪筆向臺紀彩雲滿空和縹緲曉色共

氛氳道泰資賢輔年豐荷聖君共惟司國瑞兼用察

人文應念懷鈔客終朝望碧雲

達登大曆進士第

于尹躬

南至日太史登臺書雲物詩云至日行時令登臺約

禮文官稱伯趙氏色辨五方雲書滿聽初發陽光望

漸分用天為歲備持簡出人羣惠愛周微物生靈荷

聖君常富有嘉瑞郁郁復紛紛

唐詩卷三十一
尹躬大曆進士元和間為中書舍人坐其弟皐漢以
賊獲罪左授洋州刺史制云雖無從坐之法合當失
教之責

顏粲

吳宮教美人戰云有客陳兵畫功成欲霸吳王顏承
將略金鈿指軍符轉佩風雲暗鳴鞞錦綉趨雪花頻
落粉香汗盡流珠掩笑誰欺令嚴刑必用誅至今孫
子附猶可靜邊隅
粲建中進士第

葉季良

吳宮教美人戰詩云強吳矜霸略講武在深宮畫出
嬌娥妓先觀上將風揮戈羅袖卷掇甲汗粧紅掩笑
分旗下含羞入隊中鼓停行未正刑舉令纔崇自可
威鄰國何勞逞戰功

李良登正元進士第

陳通方

通方金谷園懷古云緩步洛城下軼懷金谷園昔人
隨水逝舊樹逐春繁冉冉搖風弱菲菲裊露翻歌臺
豈易見舞袖乍如存戲蝶香中起流鶯暗處喧徒聞
施錦帳此地擁行軒

唐紀卷三十三
通方登正元進士第與王播同年播年五十六通方
甚少因期集撫播背曰王老奉贈一第言其日暮途
遠及第同贈官也播恨之後通方丁家艱辛苦萬狀
播捷三科爲正郎判鹽鐵通方窮悴求即不甚給之
時李虛中爲副使通方以詩求爲汲引云應念路傍
憔悴翼昔年喬木幸同遷播不得已薦爲江西院官

嚴公弼

題漢州西湖云西湖創置自房公心匠縱橫造化同
見說鳳池推獨步高名何事滯川中
公弼公貺嚴震之子震梓州人建中中爲鳳州刺史

治行爲山南第一封勛國公公弼襲封

嚴公貺

題漢州西湖云鳳沼才難盡餘思鑿西湖环木羅脩
岍水光映坐隅琴臺今寂寞竹島尚縈紆猶蘊濟川
志芳名終不渝

柳子厚序送公貺下第歸興元覲省云相國馮翊公
極人臣之尊分天子之憂殿邦坤隅柄是文武而子
之伯仲皆脫略貴美服勤儒素故繼登上科以及於
子是可舉嚴氏之教誦乎他門使有矜式也子何患
賈之不售耶

王表

大曆十四年侍郎潘炎試花發上林苑表詩云御苑
春何早繁花已繡林笑迎明主仗香拂美人簪地接
樓臺近天垂雨露深晴光來戲蝶夕景動棲禽欲託
凌雲勢先開捧日心方知桃李樹從此別成陰

清明日登城春望寄大夫使君詩云春城閑望愛晴
天何處風光不眼前寒食花開千樹雪清明日出萬
家煙興來促席唯同舍醉後狂歌盡少年聞說鶯啼
却惆悵詩成不見謝臨川

元稹叙詩寄樂天詩云有人以陳子昂感遇詩相示

吟詠激烈即日爲寄思立子詩二十首故鄭京兆於
僕爲外諸翁深賜憐獎因以獻京兆翁深相駭異秘
書少監王表在座願謂表曰使此兒五十不死其志
義何如哉惜吾輩不見其成就因召諸子訓責泣下
僕亦竊不自得由是勇於爲文又久之得杜甫詩數
百首愛其浩蕩津涯處處皆到始病沈宋之不存寄
興而訝子昂之未暇旁備矣不數年與詩人楊巨源
友善日課爲詩性復僻嬾人事常日閑則有作識足
下時有詩數百篇矣

表大曆十四年潘炎下登第時謂榜有六異朱遂爲

朱滔太子表為李納置彼軍呼為附馬趙博宣為易
定押衙袁同直入番為阿師竇常二十年稱前進士
其一奚陟也或曰六差

陸贄

太曆八年試禁中春松云陰陰清禁裏蒼翠滿春松
雨露恩偏近陽和色更濃高枝分曉月虛吹雜香鍾
香助爐煙遠形疑蓋影重願符千載壽不羨五株封
幸得回天眷全勝老碧峰

錢起喜贊擢第還蘇州云鄉路歸何早雲間喜擅名
思親盧橘熟帶雨客帆輕夜火臨津驛晨鐘隔浦城

華亭養仙羽計日再飛鳴

楊炎

流岷州至鬼門關作云一去一萬里千知千不還岷
州何處在生度鬼門關

元載末年納薛瑤英為姬處以金絲帳却塵褥衣以
龍綃衣載以瑤英體輕不勝重衣於異國求此服也
唯賈至與炎雅與載善往往時見其歌舞至贈詩曰
舞怯銖衣重笑疑桃臉開方知漢成帝空築避風臺
炎亦贈歌云雪向淡眉天上女鳳簫鸞翅欲飛去玉
山翹翠步無塵楚腰如柳不勝春

炎字公南常袞長於除書炎善德音自開元後言制
詔者稱常楊元載與炎同郡炎又出也故擢炎禮部
侍郎德宗時位宰相

元季川

泉上雨後作云風雨蕩繁暑雷息佳霽初衆風帶雲
雨清風入我廬颭颭涼颭來臨窺愜所圖綠蘿長新
蔓裊裊垂坐隅流水復簷下丹砂發清蕖蒼島爲我
衣種芋爲我蔬誰是晚與畦弥漫連野蕪
山中晚興云河漢降玄霜昨來節物殊媿無神仙姿
亦有陰陽俱靈鳥望不見慨然悲高梧華葉隨風揚

珍條

榛蕪爲君寒谷吟歎息知何如

季川大曆正元間詩人也一日季川名融元次山之
弟也次山作處規云季川曰旣復不言旣有意乎旣
之別稱也

蔣渙

和徐侍郎書叢篠韻云中禁夕沉沉幽篁別作林色
連鷄樹近影落鳳池深爲重凌霜節能虛應物心年
年承雨露長對紫庭陰

渙儀鳳宰相智周之孫與兄列皆第進士渙永泰初
歷鴻臚卿日本使嘗遺金帛不納唯取牋一番以貽

其副云終吏部尚書列終尚書左丞

包何

江上田家云近海川原薄人家本自稀黍苗期臘酒
霜葉是寒衣市井誰相識漁樵夜始歸不須騎馬問
恐是狎鷗飛

同諸公尋李方真不遇云聞說到揚州吹簫有舊遊
人來多不見莫是上迷樓

和苗員外寓直寄臺中舍弟云朝列稱多士君家有
二難正爲臺裏栢芳作省中蘭兵且分曹閣晨趨接
武歡每憐雙闕下鴈序入鴛鴦

闕下芙蓉云一人理國致昇平萬物呈祥助聖明天
上河從闕下過江南花向殿前生慶雲垂蔭開難落
湛露爲珠滴不傾更對樂懸張宴處歌工欲奏採蓮聲
賦得秤送雲孺卿云願以金鍾秤因君贈別離鈎懸
新月吐衡舉衆星隨掌握須平執鎔銖必盡知由來
投分定莫被弄權移

何字幼嗣融之子也大曆中爲起居舍人

劉商

秋夜聽嚴紳巴童倡竹枝歌云巴人遠從荆山客回
首荆山楚雲隔思歸夜倡竹枝歌庭槐葉落秋風多

曲中歷歷叙鄉思鄉思綿綿楚詞古身騎吳牛不畏
虎手提簑笠欺風雨猿啼日暮江岬邊綠蕪連山水
連天來時十三今十五一成新衣已再補鴻鴈南飛
報隣伍在家歡樂辭家苦天晴露白鍾漏遲淚痕滿
面看竹枝曲終寒竹風裊裊西風落日東風曉
移居深山謝別親故云不食菡萏不採薇葛苗爲帶
草爲衣孤雲更入深山去人絕音書鴈自飛
商高情放遊戲爲山水木石自張瓌貶後惆悵賦詩
曰苔石蒼蒼臨澗水溪風島島動松枝世間唯有張
通會流向衡陽那得知

商彭城人居長安劉禹錫作高陵令劉仁師遺愛碑
云武德名臣刑部尚書德威三代孫大曆中詩人商
之猶子其名重如此商終於檢校禮部郎中汴州觀
察判官

胡笳銅雀妓云魏主矜娥眉美人美於玉高堂無晝
夜歌舞竟未足盛色如轉圓夕陽落深谷仍令身歿
後尚縱平生慾紅粉淚縱橫調絃向空屋舉頭君不
在唯見西陵木玉輦豈再來嬌髮爲誰綠那堪秋風
裏更舞陽春曲曲罷情不勝闌干向西哭臺邊生野
草來去胷羅縠况復陵寢間雙雙見麋鹿

古意云連曙寢衣冷開門霜露凝風吹昨夜淚一片
枕前冰

滑州送人先歸云河水冰銷旅鴈飛寒衣未足又春
衣自憐飄蕩經年客送別千迴獨未歸

陸海

陸餘慶與陳子昂盧藏用為方外十友孫海工於五
言為賀賓客所賞自省郎典潮州但賦詩自通

題奉國寺云新秋夜何爽露下風轉淒一磬竹窻外
千燈花塔西

題龍門寺云窻燈林靄裏門磬水聲中更與龍華會

爐煙滿夕風

孫長源有才思嘗為諷刺云忽然一曲稱君心破
却中人百家產又云城外平人驅欲盡帳中猶打
衮花毬

唐詩紀事卷第三十二

唐家紀事卷第三十三

李吉甫

武元衡

鄭絀

獨孤良弼

獨孤授

李季何

李應

盧拱

李觀

裴度

韋同則

陳蛻

李吉甫

九日小園獨謠贈門下武相公云小園休沐暇暫與
故山期樹杪懸丹棗苔陰落紫梨舞叢新菊徧繞格
古藤垂受露紅蘭晚迎霜白薤肥上公留鳳沼冠劔
侯清祠應命端居者長慙補袞詩

武元衡

九日致齋禁省和中書李相公云齋沐限中禁家山
傳勝遊露寒潘省夜木落庾園秋蘭菊回幽步壺觴
絕舊儔位高天祿閣詞異半牢愁孤思琴先覺馳暉
水共流明朝不相見清祀在圓丘

唐次云都門去馬嘶灞水東流淺青槐驛路長白日
離亭晚望望煙景微草木行人遠

早秋西亭宴徐員外詩云鼎鉉辭台坐麾幢領益州
曲池連月曉橫笛滿城秋有美皇華使曾同白社遊
今來重相見偏覺艷歌愁

元衡字伯蒼元和二年爲相代高崇文鎮蜀八年召

還途經百牢關題石洞詩云昔佩兵符去今持相印
還天光臨并絡春物度巴山鳥道青冥外風泉洞壑
間何慙班定遠辛苦玉門關

送柳侍御裴起居云沱江水綠波喧鳥去喬柯南浦
別離處東風蘭麝多長亭春婉婉層漢路蹉跎會有
歸朝日班超柰老何

又云望鄉臺上秦人去學射山中杜魄哀落日河橋
千騎別春風寂寞旆旌迴

酬嚴司空荆南見寄云金貂再入三公府玉帳連封
萬戶侯簾捲青山巫峽曉雲疑碧岫渚宮秋劉琨坐

嘯風清塞謝朓裁詩月滿樓白雪調高歌不得美人
南國翠娥愁

送張諫議赴闕云詔書前日下丹霄頭戴儒冠脫皂
貂笛怨柳管煙漠漠雲愁江館雨蕭蕭鷓鴣得路爭
先翥松桂凌霜貴後彫歸去朝端如有問玉關門外
老班超

三詩韋莊
又元集

元衡善爲五言好事者傳之被之管絃嘗夏夜作詩
云夜久喧暫息池臺惟月明無因駐清景日出事還
生明日遇害初八年元衡自蜀再輔政時太微犯上
相歷執法占者言今之三相皆不利始輕末重月餘

李絳以足疾免明年十月李吉甫以暴疾卒至是元
衡爲盜所害年五十八始元衡與吉甫齊年又同日
爲宰相及出鎮分領楊益及吉甫再入元衡亦還吉
甫先一年以元衡生月卒元衡後一年以吉甫生月
卒吉凶之數若符會焉先是長安謠曰打麦麦打三
三三旣而旋其袖曰舞了也解者謂打麦者打麦時
也麦打者謂暗中突擊也三三三謂六月三日也舞
了也謂元衡之卒也

元衡卒劉禹錫作佳人怨二章云寶馬鳴珂踏曉塵
魚文七首犯華茵適來行哭里門外昨夜華堂歌舞

人乘燭朝天遂不回路人彈指望高臺墻東便是心傷
地夜夜秋螢飛去來

鄭綯

奉和武相公省中宿齋酬李相公見寄云高閣安仁
省名園廣武廬沐蘭朝太一種竹詠華胥禁靜踈鍾
徹庭開爽韻虛洪鈞齊萬物縹帙整群書爽露滋新
菊秋風落故葉同懷不同賞幽意竟何如

綯字文明善屬文所交皆天下名士憲宗初拜相默
然居位四年罷為太子賓客大和中以太子太傅致
仕卒綯守道寡欲所居不為烜赫事以篤實稱

綯九日懷邵二詩云十歲此辰同醉友登高各處已
三年又懷林十二云情人共惆悵良友不同游其重
友如此又有九月十五日東亭望月詩云紫閣道流
今不見紅樓禪客早曾聞

獨孤良弼

上巳接清明遊宴詩云上巳歡初罷清明賞又追閨
年侵舊曆今節併芳時細雨鶯飛重春風酒醞遲尋
花迷白雪看柳拆清絲淑氣如相待天和意為誰吁
嗟名未立空詠宴遊詩

良弼正元間進士也為左司郎中又有良史者登進

士第

獨孤綬

投珠於泉詩云至道歸淳化明珠必棄捐天真來照
乘成性却沉泉不是靈蛇吐非緣合浦還岍傍隨月
落波底共星懸致遠終無脛懷貪遂息肩欲知恭儉
德所寶在惟賢

德宗多召學術之士躬自考試又制科宣政殿如稱
旨即翹足高吟偏示宰臣曰此皆朕門生也獨孤綬
所司試馴象賦及其本上上吟其句曰化之式孚則
必受乎來獻物或違性斯用感於至仁上以綬為知

去就故特書第三先是代宗朝越人獻象三十有二
上悉放之於山之南而綬不辱其受獻不傷其放棄
故賞其知去就焉

綬舉博學宏詞吏部考當乙科子邵覆之置甲科人
咨其公

李季何

立春日曉望三素雲詩云靄靄青春曙飛仙駕五雲
浮雲初縹緲承蓋下氤氳薄影隨風度殊容向日分
羽毛紛共遠環珮杳猶聞靜合煙霞色遙將鸞鶴群
年年瞻此節應許從元君

唐紀卷三十三
季何登正元十一年進士第

李應

立春日曉望三素雲詩云玄鳥初來日靈仙望裏分
冰容朝上界玉輦擁朝雲碧落流輕艷紅霓間綵文
帶煙時縹緲向斗更氤氳
茲辰三見後希得從元君

應登正元十一年進士第

盧拱

中元日觀法事云四子每逢秋序三元得氣中雲迎碧
落步童奏玉皇宮壇滴槐蕊露香飄栢子風羽衣凌

縹緲瑤轂輾虛空
可授從此訪鴻蒙

姚合送盧拱秘書遊魏詩云官閑身自在詩儉語分
明車馬應回晚烟花滿去塵

楊巨源寄申州盧拱使君云領郡仍聞總虎貔致身
還是見男兒小船隔水催桃葉大鼓當風舞柘枝酒
坐微酣諸客倒毬場慢撥幾人隨從來樂事憎詩苦
莫放窻中遠岫知

元稹自唐歸京拱時為秘書郎以詩贈樂天兼以遺
稹稹和云新識蓬山傑深交翰苑材連投珠作貫獨

唐詩卷三十三
和玉成堆劇敵徒相軋羸師亦自媒

李觀

字元賓以文馳聲正元中卒於校書郎陸希聲序其
文曰退之窮老不休終不能為元賓之辭使元賓後
退之死亦不能及退之之質退之大革流弊落落有
老成風元賓則不古不今卓然自作一體激揚發越
若絲竹中有金石聲每篇得意處如徒馬在御蹀蹀
不能止其所長如此

觀贈馮宿云寒城上秦原遊子意飄飄黑雲截萬里
獵火從中燒陰空蒸長煙殺氣獨不銷冰文石可裂

風疾山如搖時無青松心願我獨不凋

宿裴友書齋云卧君山窓下山鳥與我言清風何颼
颼松栢中夜繁久遊失歸趣宿此似故園林煙還近
郊谿月落古原稚子不待曉花間出柴門

正元八年宏詞試中和節詔賜公卿尺詩云淑節
韶光媚皇明寵錫崇具寮須玉尺成器幸良工豈止
尋常用將傳度量同人何不取利物亦賴其功紫翰
宣殊造丹誠厲匪躬奉之無失墜恩澤自天中

裴度

至日登樂遊園云陰律隨寒改陽和應節生祥雲觀

唐紀三十三
魏闕瑞氣映秦城驗炭論時政書雲受歲盈影移長
日至霧歛遠霄清景暖仙梅動風柔御柳傾那堪封
得意空對物華情

公出討淮西過女几山下刻石題詩後果尅期平賊
其詩云待平賊壘報天子莫指仙山示武夫由是淮
蔡底平民安生業白居易作詩二百言繼公篇之未
何處畫功業何處題詩篇麒麟高閣上女几小山前
尔後多少時四朝二十年賊骨化爲土賊壘犁爲田
一從賊壘平陳蔡民晏然驟軍成牛戶鬼火變人煙
生子已嫁娶種菜亦絲綿皆云公之德欲報無由緣

公今在何處守鄆鎮三川舊宅留永樂新居開進賢
今公在何官被袞弭貂蟬戰袍破猶在髀肉生欲圓
傍水閑行詩云閑餘何事覺身輕暫脫朝衣傍水行
鷗鳥亦知人意靜固來相近不相驚

公赴敵淮西題名華嶽廟之闕門大順中戶部侍郎
司空圖以一絕紀之曰岳前大隊赴淮西從此中原
息戰髀石闕莫教苔蘚上分明認取晉公題

公正元中作鑄劍戟爲農器賦其首云皇帝之嗣位
三十載寰海鏡清方隅底平駢域中盡歸力穡示天
下不復用兵其後作相立殊勳致太平已見於文矣

唐紀三十三
公題南莊云野人不識中書令喚作陶家與謝家樂
天有詩云陶廬僻陋那堪比謝墅幽微不足攀何似
嵩峰三十六長隨申甫作家山

樂天求馬裴贈以馬因戲云君若有心求逸足我還
留意在名姝引妾換馬之事樂天荅云安石風流無
奈何欲將赤驥換青娥不辭便送東山去臨老何人
與唱歌

正元八年公試宏詞有司以中和節詔賜公卿尺爲
題公詩曰陽和行慶賜尺度及群公荷寵承佳節傾
心立大中短長思合制遠近貴收同共仰財成德將

酬分寸功作程施有政垂範無窮南山壽千

春奉聖躬

中書即事云有意効承平無功益聖明灰心緣忍事
霜髮爲論兵道直身還在恩深命轉輕鹽梅非擬議
葵霍是平生白日長懸照蒼蠅謾發聲嵩陽舊田地
終使謝歸耕

唐趙璘云晉公正元中作鑄劍戟爲農器賦云觀其
氣槩已有立殊勳致太平之意進士李爲作淚及輕
薄暗小四賦李賀作樂府多屬意花草蜂蝶之間二
子終不遠大文字之作可以定相命優劣矣

韋同則

仲月賞花云梅花似雪柳含煙南地風光臘月前把酒且須判却醉風流何必待歌筵

同則建中時詩人也有韋同正者登建中四年第

陳蛻

蛻肅代間人賦長安十五詠自序云蛻生長江淮間以詩句從賦僅十餘年矣今我后撫運澤及四夷蛻復得為太平人其莖清宮詩有夢裏換春秋之句

唐詩紀事卷第三十三

唐詩紀事卷第三十四

韓愈

張籍

史延

丁澤

樊宗師

李道昌

韓愈

司空圖云金之精麤效其聲皆可辨也豈清於磬而渾於鍾哉然則作者為文為詩才格亦可見豈當善於彼不善於此耶愚觀文人之為詩詩人之為文始皆繫其所尚所尚既專則搜研愈至故能銜其功於不朽亦猶力巨而闢者所持之器各異而皆能濟勝以為勅敵也愚嘗覽韓吏部歌詩累自首其驅駕氣

勢若掀雷挾電撐挾於天地之根物狀其變不得鼓舞而徇其呼吸也其次皇甫祠部文集外所作亦為道逸非無意於深密蓋或未遑耳今於華下方得柳詩味其探搜之致亦深遠矣俾其窮而克壽抗精極意則固非瑣瑣者輕可擬議其優劣又嘗觀杜子美祭太尉房公文李太白佛寺碑贊宏拔清厲乃其歌詩也張曲江五言沈鬱亦其文筆也豈相傷哉噫後之學者徧淺片詞隻句未能自辨已側目相詆訾矣痛哉因題柳集之末庶俾後之誣評者罔惑偏說以蓋其全工

洛邑得休告華山窮絕徑倚巖睨海眼引袖拂天星日駕此迴轄金神所司刑泉紳拖脩白石劍攢高青磴躡連拳局梯飈颭伶俜悔狂已咋指垂誠仍鐫銘退之答張徹詩也李肇載登華事信有之沈頴遺塵書謂退之託此以悲世人登高而不知止且示誠焉皇甫湜作韓先生墓志云長慶四年八月昌黎韓先生既以疾免吏部侍郎書論湜曰死能令我躬所以不隨世磨滅者惟子以為囑其年十一月丙子遂薨明年其孤昶使奉功緒之錄繼訃以至三月癸酉葬河陽乃哭而叙其墓其詳將揭之於神道碑云先生諱愈字退之後魏安桓王茂六代孫

祖朝散大夫桂州長史諱歡素父秘書郎贈尚書左
僕射諱仲卿先生七歲好學言出成文及冠恣為書
以傳聖人之道人始未信既發不掩聲震業光衆方
驚爆而萃排之乘危將顛不懈益張卒大信於天下
先生之作無圓無方至是歸工披經之心執聖之權
尚友作者跋邪觚異以扶孔氏存皇之極人知人罪
非我計茹古涵今無有端涯渾渾灑灑不可窺校反
其酣放豪曲快字凌紙恠發鯨鏗春麗驚耀天下然
而栗密窈眇章妥句適精能之至入神出天嗚呼極
矣後人無以加之矣姬氏以來一人而已矣始先生

以進士仕歷官二十有七其為御史尚書郎中中書
舍人前後三貶皆以疏陳治事廷議不隨為非常惋
佛老法潰聖人之隄乃唱而築之及為刑部侍郎遂
章言憲宗迎佛骨非是任為身耻上怒天子先生處
之安然就貶八千里海上嗚呼古所謂非苟知之亦
允蹈之者耶吳元濟反吏兵久道無功國涸將疑衆
懼恟恟先生以右庶子兼御史中丞行軍司馬宰相
軍出潼關請先乘遽至汴感說都統師乘遂和卒擒
元濟王庭湊反圍牛元翼於深救兵十萬望不敢前
詔擇庭臣往諭衆慄縮先生勇行元稹言於上曰韓

愈可惜穆宗悔馳詔無徑入先生曰止君之仁死臣
之義遂至賊營麾其衆責之賊恇汗伏地乃出元翼
春秋美臧孫辰告糴于齊以為急病校其難易孰為
宜褒嗚呼先生真古所謂大臣者耶選拜京兆尹歛
禁軍帖旱糴獻齎待臣之銜再為吏部侍郎薨年五
十七贈禮部尚書先生與人洞訂軒闥不施戟級族
姻友舊不自立者必待我然後衣食嫁娶喪葬平居
雖寢食未嘗去書怠以為枕食以飴口講評孜孜以
磨諸生恐不貌美游以詼笑嘯歌使皆醉義忘歸嗚
呼可謂樂易君子鉅人者矣夫人高平郡君范陽廬

氏孤前進士昶壻左拾遺李漢壻集賢校理樊宗懿
次女許嫁陳氏三女未笄銘曰維天有道在我先生
萬頸胥延坐厝以行今望絕耶痾此四方惟聖有文
乖微歲千先生起之焯役于前曠義滂仁耿照克天
有如先生而合且年按我章書經紀大環嗟不時施
昌極後昆噫嘻來歸知心之悲獻王辱反
嗟其禁反
喚起窓前曙催歸日未西無心花裏鳥更與盡情啼
乃二禽名也喚起聲如絡緯圓轉清亮偏鳴於春曉
江南謂之春喚催歸子規也
謹按公生於代宗大曆三年戊申

德宗正元八年壬申是歲公登第年二十五

十一年乙亥上宰相三書時趙璟賈耽盧邁為相是歲欲相延齡陽城諫止

五月東歸作感二鳥賦其末云幸年歲之未暮庶無

羨於斯類時年二十八

十三年丁丑從董晉辟為汴宋穎毫觀察推官

十五年己卯二月晉薨公隨晉喪歸既出四日宣武

軍亂殺行軍司馬陸長源公作汴州亂二章云汴州

城門朝不開天狗墮地聲如雷健兒爭誘殺留後連

屋累棟燒成灰諸侯咫尺不能救孤士何者自興衰

又曰毋從子走者為誰大夫夫人留後兒長源也昨日

乘車騎大馬坐者為趨乘者下廟堂不肯用干戈鳴

呼奈汝母子何

十六年庚辰依徐州武寧軍節度張建封

十九年癸未拜監察御史上書論宮市貶連州陽山

令時有送浮屠文暢孟東野序

二十年甲申移江陵法曹參軍途中作詩寄三翰林

未幾以四門博士召

二十一年乙酉正月德宗崩順宗立改元永正韋叔

誼王叔文等用事又謀奪中官兵制天下之命是年

八月皇太子即位帝自稱太上皇貶叔誼叔文等公

唐紀卷三十一
作求正行云君不見太皇諒陰未出命小人乘時偷
國柄北軍百萬虎與貔天子自將非他師一朝奪印
付私黨凜凜朝士何能爲孤鳴梟噪爭署置睽閃跳
跟相斌媚夜作詔書朝拜官超資越序曾無難公然
白日受賄賂火齊磊落堆金盤元臣故老不敢語晝
卧涕泣何沈瀾董賢二公誰復惜侯景九錫行可歎
國家功高德且厚天位未許庸夫干嗣皇卓犖信英
主文如太宗武高祖膺圖受禪登明堂共流幽州絃
死羽四門肅穆賢俊登數召匪親豈其朋郎官清要
爲世稱荒郡迥野嗟可矜湖波連天日相騰蠻俗生

梗瘴癘蒸江氛嶺侵昏若疑一蛇兩頭見未曾怪鳥
爭鳴令人憎蠱虫群飛夜撲燈雄虺毒螫墮股肱食
中置藥盱心崩左右使令詐難憑慎勿浪信當兢兢
吾常同僚情可勝且書自見非妄徵嗟尔既往宜爲
懲是歲又作五箴_{年二}

憲宗元和元年丙戌權知國子博士作釋言

二年丁亥是歲作元和聖德詩

三年分司東都始宰相鄭公索公文公獻之有誥公
者遂作釋言至是不自安乃求分司

四年是歲真爲國子博士改分司都官員外郎

五年為河南令是歲效玉州子月蝕詩

六年入拜職方員外郎時有送窮文寄盧仝詩坐論

華陰令柳澗事復為博士作進學解執政奇其才改

比部郎中史館修撰轉考功郎中修撰如故數月以

考功知制誥論討蔡事與裴度議合月滿遷中書舍

人賜緋魚袋後卒以謗語改太子右庶子自六年至十一年也

十二年丁酉裴度軍慰淮西奏公行軍司馬有從軍

泊途中諸篇其間次潼關寄張十二使君詩云荆山

已去華山來日照潼關四扇開刺史莫辭迎候遠相

公新破蔡州迴又次潼關上都統相公云誓辭堂印

執兵權盡管諸軍破賊年冠蓋相望催入相待將功

德裕皇天又桃林夜賀晉公云西來騎火照山紅夜

宿桃林臘月中來把命珪兼相印一時重疊賞元功

數篇皆有與旨元濟平遷刑部侍郎

十四年正月表乞燒佛骨疏入貶潮州刺史有次

藍關示姪孫湘詩云一封朝奏九重天夕貶潮陽路

八十欲為聖明除弊事豈將衰朽計殘年雲橫秦嶺

家何在雪擁藍關馬不前知汝遠來應有意好收吾

骨瘴江邊是歲十月量移袁州刺史酬張韶州詩云

明時遠逐事何如遇赦移官罪未除北望詎令隨塞

鴈南遷纔免葬江魚將經貴郡須留客先惠高文謝
起予暫欲繫船韶石下上賓虞舜整冠裾又留別張
使君云來往再逢梅柳新別離一醉綺羅春又欽江
總文才妙自歎虞翻骨 鳴笛急吹催落日清歌
緩送感行人已知奏課當徵拜那復淹留詠白蘋
十五年庚子至袁州是歲正月憲宗崩穆宗立召為
國子祭酒長慶元年辛丑 兵部侍郎七月成德軍
大將王廷湊殺田洪正以

二年公奉命宣撫鎮州時裴度為幽鎮招撫使公有
行次承天營酬裴公詩云竄遂三年海上歸逢公復

此着征衣旋吟佳句還鞭馬恨不身先去鳥飛是狀

四月廷湊解深州之圍牛元翼奔歸京師六月裴度

罷三月相李逢吉為相始公有和裴公感恩言志詩

云文武功成後居為百辟師林園窮勝事鍾鼓樂清

時擺落遺高論雕鏤出小綺自然無不可范蠡爾其

誰又和裴公回朝見寄云豔年將久公今始暫閑

事隨憂共減詩與酒俱還放意機衡外收身矢石間

秋臺風日迥正好看前山時牛李黨熾裴介其間累

遭謗讟故公詩有高蹈之語是歲拜京兆尹

三年罷京兆尹為兵部侍郎尋拜吏部侍郎

四年甲辰有南溪始泛詩是歲公以病罷吏侍故有
餘年諒無幾休日愴已晚自是病使然非由取高蹇
又有足弱不能步自宜收朝蹟之句十二月二日卒
於靖安里年五十七

張籍

短歌行云青天蕩蕩高且虛上有白日無根株流光
暫出還入地使我年少不須更與君相逢勿寂寞
老不復如今樂王厄盛酒置君前再拜願君千萬
節婦吟寄東平李司空云君知妾有夫贈妾雙明珠
感君纏綿意繫在紅羅襦妾家高樓連花起良人執

戟光明裏知君用心如日月事大誓擬同生死還君
明珠雙淚垂何不相逢未嫁時
白紵歌云皎皎白紵白且鮮將作春衣稱少年裁縫
長短不能定自持刀尺向姑前復恐蘭膏汚纖指常
遣傍人收墮珥衣裳着時寒食下還把玉鞭鞭白馬
將軍行云彈箏峽東有胡塵天子擇日拜將軍蓬萊
殿前賜六纛還領禁兵爲部曲當朝受詔不辭家夜
向咸陽原上宿戰車彭彭旌陽動三十六軍聲上隴
隴頭戰勝夜亦行分兵處處收舊城胡兒殺盡陰磧
暮擾擾唯有牛羊聲邊人親戚曾戰歿今逐官軍收

舊骨磧西行見萬里空樂府獨奏將軍功

白頭吟云請君膝上琴彈我白頭吟憶昔君前嬌笑

語兩情宛轉如縈素宮中為我起高樓更開花池種

芳樹春天百草秋始衰棄我不待白頭時羅襦玉珥

色未暗今朝已道不相宜楊州青銅作明鏡暗中持

照不見影人心迴玄自無窮眼前好惡那能定君恩

已去若再返言蒲花青月長蒲

籍樂府詞清麗深婉五言律詩亦平澹可喜七言詩

則質多文少人才各自有宜不可強文飾也文昌有

謝裴司空馬詩云乍離華廐移蹄蒞初到貧家舉眼

驚此馬乃是一遲鈍不能行而多驚詩人之微而顯亦少其比

寒食內宴云朝光瑞氣滿宮樓彩蠹魚龍四回稠廊

下御厨分冷食殿前香騎逐飛毬千官盡醉猶教坐

百戲皆呈未放休共喜拜恩侵夜出金吾不敢問行由

籍宿江上詩云楚驛南渡口夜深來客稀月明見潮

上江靜覺鷗飛旅次今已遠此行殊未歸離家久無

信又聽搗寒衣或云劉長卿餘干旅舍云搖落暮天

迥丹楓霜葉稀孤城向水閉獨鳥背人飛渡口月初

上隣家漁未歸鄉心正欲絕何處搗征衣槩相類也

籍字文昌和州人歷水部外郎終主客郎中

籍答鄱陽客云江臯歲暮相逢地黃葉霜前半夏枝

子夜吟詩向松桂心中萬事喜君知乃知藥名詩自

元和間已為之矣

蕃漢斷消息死生長別離句長於送人處憶得別家

時句流光漸出還入地使我年少不須更句採樵莫

採松與栢生且堅與爾作屋成家宅句右張為

取為主客圖

退之送東野序云唐有天下陳子昂蘇元明元結李

白杜甫李觀皆以其所能鳴其存而在下者孟郊東

野始以其詩鳴其高出晉魏不懈而及於古其他浸

淫乎漢氏矣從吾遊者李翱張籍其尤也三子者之

鳴信善鳴矣抑不知天將和其聲使鳴國家之盛耶

抑將窮餓其身思愁其心腸而使自鳴其不幸耶三

子者之命則存乎天矣其在上也奚以喜其在下也

奚以悲

籍詩善叙事如拜豐陵云歲朝園寢遣公卿學省班

中亦攝行身逐陵官齊再拜手持木鐸叩三聲寒更

報點來三殿曉炬分行照栢城却下龍門看漸遠

峰高處日初晴

送令狐尚書東都留守云朝廷重寄在關東共說從
前選上公勲業新成大梁鎮恩榮便賞洛陽宮行
甃出天橋上巡禮常過紫殿中每領群官拜章表
開門仗日矐矐

田司空入朝云西來將相望兼雄不與諸軍覲禮同
早變山東知順命新收濟上立殊功朝官叙謁趨門
外恩使宣迎滿路中間闔曉開銅漏盡身當受冊大
明宮

送汀州源使君云曾成趙北歸官計因拜王門最好
官爲郡甃辭雙鳳闕全家遠過九龍灘山鄉只有翰

蕉尸水鎮應多養鴨欄地僻尋常來客少刺桐花發
共誰看

送李僕射愬赴鎮鳳翔云由來勲業屬英雄兄弟連
雲列位同先入賊城擒惡首盡封筦管讓元公旌幢
獨繼家聲外竹帛新添國史中天子欲收秦隴地故
交移鎮古扶風

送裴相公鎮太原云盛德雄名遠近知功高先乞守
藩維銜恩暫遣分龍節署勅還同在鳳池天子親臨
樓上送朝官齊出道邊辭明年塞北諸蕃落應赴生
祠請立碑

白樂天讀籍詩集云張公何為者業文三十春尤攻
樂府詞舉代少其人姚合讀籍詩有詩云妙絕江南
曲淒涼怨女詩古風無敵手新語是人知

史延

清明賜新火云上苑連侯第清明及暮春九天初改
火萬井屬良辰頒賜恩踰洽承時慶亦均翠煙和柳
嫩紅燭出花新寵命尊三老祥光燭萬人太平當此
日空腹賀陶鈞

大曆九年留守蔣渙試進士於東都延登第

丁澤

龜負圖詩云天意將垂象神龜出負圖五行有
八卦義寧孤作瑞旌君德披文叶帝謨乘流喜得路
逢聖幸存軀蓮葉池通泛桃花水自浮還尋九江去
安肯曳泥途

澤大曆十年試龜負圖詩為東都第一

樊宗師

蜀綿州越王樓詩序云綿之城帝獨徹掀明威彌石
峭馳涪瀨左陵凌紅糝簪大地送行癸丑且掬跣踢
于西北蟠紅顏青越王正故為樓重軒疊飛門牕蒙
傘蹇蹇子始登謂日月昏曉可窺其背雷電合風雲

遇霜辛露酸星辰介行鬼神變化草木頭繡髻銜蓑
芟皆可察極旣縈視其江帶又極視其土崗斷暴遠
近山嶮嶮若闕之東皇天原開見荆山我其黃河擘
然爲曲直淚雨落不可掩因口其心曰無害若其目
果星星過歸尚悲不能解重爲詩以釋益不可顧謂
郡中諸君能無有意綴以華艷其念甚蓄云

危樓倚天門如闡星辰宮攘題薄龍怪洄洄繞雷風
徂秋試登臨大靄屯喬空不見西北路考懷益雕窮
石瀨薄濺濺土山杳穹穹昔人創爲逝所適醜顏紅
今我茲之來猶校成歲功輟田植科畝游園歌芳叢

地財無叢厚人室安取豐旣多富庶能千萬慙文翁
宗師字紹述襄陽節度使澤之子韓退之誌其墓曰
爲文必出於己不襲蹈前人一言一句何其難也必
出於仁義其富若生蓄萬物必具海涵地負放恣縱
橫無所統紀然而不煩於繩削而自合也嗚呼紹述
於斯術其可謂至於斯極者矣

李道昌

道昌唐大曆十二年爲蘇州觀察使一日郡城外虎
丘山有鬼題詩二首隱于石壁之上云青松多悲風
蕭蕭聲且哀南山接幽壠幽壠空崔嵬白日徒昭昭

不照長夜臺雖知生者樂魂魄安能迴况復念所親
慟哭心肝摧慟哭更何言哀哉復哀哉又曰神仙不
可學形化空遊魂白日非我朝青松為我門雖復隔
幽顯猶如念子孫何以遣悲惋萬物歸其根寄語世
上人莫厭臨芳罇莊生問枯骨王樂成虛言道昌異
其事遂具奏聞准勅令致祭道昌為其文曰嗚呼萬
古丘陵化無再出君若何人能閑詩筆何代而亡誰
人子姪曾作何官是誰仙室寂寞夜臺悲乎白日不
向紙上石中隱出桃源三月深草垂楊黃鶯百轉猿
聲斷腸不題姓字寧辨賢良嗚呼哀哉嘆昔先賢空

傳經史終無再還青松嶺上嵯峨碧山大唐正業已
記詩言痛復痛今何處實悲復悲今萬古墳能作詩
今動天地聲悲怨今淚霑巾感我皇今列清酌願當
生芳事明若是時祭後經數日再有詩一絕于石云
幽冥雖異路平昔忝攻文欲知潛昧處山北而孤墳
後於寺山之地果有二墳極高大荆榛藂茂詢諸耆
艾竟不知何姓氏至今猶存

皮日休和云念爾風雅魂幽咽猶能文空令傷魂鳥
啼破山邊墳

陸龜蒙和云靈氣猶不死尚能成綺文如何孤窆裏

又山齋翫月云野情平生唯好月新晴半夜覩嬋娟
起來白壁書窓破教漏清光落枕前

又經崔諫議林亭云蟬噪入雲樹風開無主花初為
江西王仲舒從事拂衣去後遇雲陽公主下降百僚
舉暢為儼相詩皆頃刻而成詠簾日勞將素手捲蝦
鬚瓊室流光更綴珠玉漏報來過半夜可憐潘岳立
蜘蛛詠行障日碧玉為竿丁字成鴛鴦繡帶短長聲
強遮天上花顏色不隔雲中笑語聲

詔作催粧五言曰雲安公主貴出嫁五侯家天母親
調粉日兄憐賜花催鋪栢子悵待障七香車借問粧

成未東方欲曉霞內人以其吳音捷才以詩嘲之云

十二層樓倚翠空鳳鸞相對立梧桐雙成走報監門

衛莫使吳飲人漢宮或曰宋若蘭姊妹作陸酬曰粉面仙郎選

世朝偶逢神女學吹簫須教翡翠聞王母不奈烏鴛

噪鵲橋六宮大哈別賜宮錦楞伽瓶唾盂各一

暢謁帝臯作蜀道易詩云蜀道易易於履平地臯大

喜臯臯朝廷欲繩其既往之事復閱先進兵器上皆

刻定秦二字不相與者因造成罪名暢上䟽理之曰

臣在蜀日見造所進兵器定秦者匿名也由此得釋

段成式云暢江東人語多差誤人以爲劇語初娶董

一月終卷三十五
溪女每日婢進溲豆暢輒沃水服之或曰君爲貴門
女婿幾多樂事陸曰貴門苦禮法俾予食辣麩殆不
可過

張籍贈暢云共踏長安街裏塵吳州獨作未歸身
門舊宅今誰住君過西塘與問人

趙麟儀質瑣陋成名後以薛能爲儷相能詩曰第一
莫教蛛太過緣人衣帶上人頭又火爐床上平身立
便與夫人作鏡臺或曰暢羨而能罵曰然西山復對

十二
崔元翰

名鵬以字行舉進士年五十矣禮侍于邵以其文推

異等曰後當司詔令竇叅秉政引知制誥其訓詞温
厚有典誥風以剛褊罷爲比部郎中卒晚年方取應
咸爲首捷京兆解頭禮部狀頭宏詞勅制科三等勅
頭權德輿謂其文如黃鐘玉磬琮璧琬琰奏於懸間
列在西序其章者垂漢廷諸公無以加也然清剛而
不能容物介特寡徒晚達中廢斯亦命之所賦也
清明卧病不得遊開元寺詩云山色入層城鍾聲臨
複岫乘間息邊事探異憐春候曲閣下重堦迴廊遙
對雷石間花遍落草上雲時覆鑽火見樵人飲泉逢
野獸道情親法侶時望登朝右執憲糾姦邪刊書正

訛謬茂才當時選公子生人秀贈荅繼篇章歡娛重用舊垂簾獨衰疾擊缶酬金奏

奉和聖製重陽日百寮曲江宴示懷詩云偶聖覩昌期受恩慙弱質幸逢良宴會况是清秋日遠岫對壺觴沉瀾映簪紱魚羔備豐膳象鳳調鳴律薄劣厠英髦歡娛忘衰疾平臯行鴈下曲渚雙鳧出沙岍菊開花霜枝果垂實天文見成象帝念資勤恤探道得玄珠齋心居特室豈如橫汾唱其事徒嬌逸

張建封

字本立南陽人少喜文章尚氣節正元四年拜御史

大夫徐泗濠節度使十三年來朝帝不待日召見延英殿朝會赴大夫班以示殊寵建封賦朝天行以獻還鎮帝賦詩餞之又賜所持鞭曰卿節誼歲寒故用此爲况建封又賦詩自警勵十六年卒許孟容韓愈皆奏置幕府

權載之叙其文曰公贊勳伐表丘隴銘噐叙事放言詣理皆與作者方駕而歌詩特優有仲宣之氣質越石之清拔如雪濤溟漲浩漾無際而天球夜光往往在焉其入覲也獻朝天行一篇因喜氣以攄肝膈覽其詞者見公之心焉其還鎮也德宗皇帝紆天文以

送別湛恩異倫輝動中朝至於內庭錫宴君唱臣和
皆酌六義之英而爲一時之盛夫文之病也或牽拘
而不能騁或犇放而不自還公則財成心匠揮斤細
故英華感槩卓尔其閑大析理研幾泊然其精微全
才逸氣與勳力相直盡在是矣

皇甫湜

湜爲出世行云生當爲大丈夫斷羈羅出泥塗四散
號呶擾傲無隅埋之深淵飄然上浮騎龍披青雲汎
覽遊八區經泰山絕大海一長吁西摩月鏡東弄
日珠上括天之門直指帝所居群仙來迎塞天衢鳳

凰鸞鳥粲金輿音聲嘈嘈滿太虛旨飲食兮照庖厨
食之不飫飫不盡使人不陋復不愚旦旦狎玉皇夜
夜御天姝當御者幾人百千爲翻宛宛舒舒忽不自
知支消體化膏露明湛然無色茵席濡俄而散漫裴
然虛無翕然復搏搏久而蘇精神如太陽霍然照清
都四支爲琅玕五藏爲璠璵顏如芙蓉頂爲醍醐與
天地相終始浩漫爲歡娛下顧人間溷糞蠅蛆
湜不善詩退之和公安陸渾二篇可以想見其恠奇
退之詩曰皇甫作詩止睡昏辭誇出真遂上焚要余
和增恠又煩雖欲悔舌不可柶言其語恠而好譏罵也

唐系卷三十五
一五
湜字持正睦州新安人擢第爲陸渾尉仕至工部郎
中下急使酒數忤同省求分司東都留守裴度辟爲
判官

樂天哭皇甫七郎中云志業過玄晏詞華似禰衡多
才非福祿薄命是聰明不得人間壽還留身後名涉

江文一首便可敵公卿持正文甚多涉
江歌一篇尤奇

李翱

翱刺史郎州贈藥山高僧惟儼詩云練得身形似鶴
形千株松下函經我來問道無餘說雲在青霄水
在銚再贈詩曰選得幽居愜野情終年無送亦無迎

有時直上孤峰頂月下披雲嘯一聲

唐時文人李習之不能爲詩韓吏部集有習之兩句
云前之巨灼灼此去信悠悠殊無可取鄭州嘗掘地
得刺史李翱戲贈詩云縣君愛埽渠遶水姿行遊鄙
性樂山野掘地便成溝兩岍植芳草中間漾清流所
尚既不同埽鑿各自修從他後人見景趣誰爲幽此
自一李翱非習之也唐書習之傳亦不記爲鄭州王
深甫編次習之集乃收入此詩

翱在潭州席上有舞柘枝者顏色憂悴殷堯藩侍御
當筵贈詩曰姑蘇太守青娥女流落長沙舞柘枝滿

坐繡衣皆不識可憐紅臉淚雙垂夏卿之裔詰其事乃姑蘇臺韋中丞愛姬所生之女也夏卿之姪曰妾以昆弟夭折委身樂部耻辱先人言訖涕咽情不能堪亞相為之吁嘆且曰吾韋族姻舊速命更其舞服飾以桂襦延與韓夫人相見夫人使顧其言語清楚宛有冠部之子蓋風儀遂於賓榻中選士而嫁之舒元興侍郎聞之自京馳詩曰湘江舞罷忽成悲便脫蠻靴出絳幃誰是蔡邕琴酒客魏公懷舊嫁文姬

習之為郎州刺史入為禮部郎中出刺廬州入為中書舍人歷遷桂管湖南觀察山南東道節度其與僧

惟儼詩及其女識廬儲登第事皆習之也然習之學韓愈者其與藥山僧詩是非未可知也歸妹於楊嗣復歸女於盧求鄭亞杜審權故携畋讓能皆習之之甥皆為宰相云其在鄭州者非習之也

魏信陵

信陵正元元年進士為舒州望江令卒有吳門送客詩云亂山吳苑外臨水讓王祠素是傷情處春非送客時不須愁落日且願駐青絲千里會應到一罇誰共持

信陵移居洞庭詩云重林將疊嶂此處可逃秦水隔

人間世花開洞裏春荷鋤分地利縱酒樂天真萬事
更何有吾今已外身

白樂天感遇詩云我聞望江縣勳令撫惇嫠在官有
仁政名不聞京師身歿欲歸葬百姓遮路岐攀轅不
得去留葬此江湄至今道有名男女涕皆垂無人立
碑碣唯有邑人知

孟郊

李翱薦郊於張建封云茲有平昌孟郊正士也伏聞
執事舊知之郊為五言詩自前漢李都尉蘇屬國及
建安諸子南朝二謝郊能兼其體而有之李觀薦郊

於梁肅補闕書曰郊之五言詩其有高處在古無上
其有平處下顧兩謝韓愈送郊詩曰作詩三百首香
默咸池音彼二子皆言知也豈欺天下之人哉郊窮
餓不得安養其親周天下無所遇作詩曰食齋腸亦
苦強歌聲無歡出門即有礙誰謂天地寬其窮也甚
矣凡賢人奇士自以所負不苟合于世是以雖見之
難得而知也見而不能知其賢如勿見而已矣知其
賢而不能如勿知其賢而已矣用而不能盡其才
如勿用而已矣盡其才而容讒人之所間者如勿盡
其才而已矣故見賢而能知知而能用用而能盡其

才而不容讒人之所聞者天下一人而已矣郊下第
詩曰棄置復棄置情如刀劍傷又再下第詩曰兩度
長安陌空將淚見花而後及第有詩曰昔人齷齪不
足嗟今朝曠蕩恩無涯青春得意馬蹄疾一日看盡
長安花一日之間花即看盡何其速也果不達
韋莊奏請追贈十餘人其一孟郊字東野尚古風詩
與李光韓退之爲友貞元十二年及第佐徐州張建
封幕卒私謚曰貞耀先生

賈島詩曰身歿聲名在多應萬古傳寡妻無子息破
宅帶林泉塚近登山道詩隨過海船故人相弔處斜

日下寒天

郊字東野湖州人年五十擢調溧陽尉鄭餘慶爲東
都留守表爲水陸運判官鎮興元表爲參謀卒

退之荅郊詩云規模背時利文字覷天巧人皆餘酒
肉子獨不得飽纔春思已亂始秋悲又攬朝餐動及
午夜諷常至卯名聲暫羶腥腸肚鎮煎炒古心雖自
鞭世路終難拗弱拒喜張臂猛挈閑縮瓜見倒誰肯
扶從嗔我須齧張爲取郊青山輟爲塵白日無閑人
食齋腸亦苦強歌聲無歡欲知萬里情曉卧半床月
等句以爲清奇僻苦主遊子吟云慈母手中線遊子

身上衣臨行密密縫意恐遲遲歸誰將寸草心報得
三春輝

烈女操云梧桐相待老鴛鴦會雙死正女貴徇夫捨
生亦如此波瀾誓不起妾心井中水

天寒色青蒼北風叫枯桑厚冰無裂文短日有冷光
敲石不得火壯陰奪正陽苦調更何言久吟成此章
此郊苦寒吟也或曰郊島善言貧此詩與島詩云卧
聞西牀琴凍折兩三絃鬢邊雖有絲不堪織寒衣正
相侔矣

楚怨云秋入楚江水獨照汨羅冤手把芰荷泣意愁

珠淚翻九門不可入一犬吠千門

塘下行云塘邊日欲斜年少早還家徒將白羽扇調
妾木蘭花不是城頭樹那樓來去鷓

臨池曲云池中春荷葉如帶紫菱成角蓮子大羅裙
蟬鬢倚迎風雙雙伯勞飛向東

偷詩之作餓犬齧枯骨自喫饒饑涎今文與古文各
各種可憐亦如嬰兒食錫桃口旋旋惟有一點味豈
見逃景延繩床獨坐翁默覽有所傳終當罷文字別
著逍遙篇從來文字淨君子不以賢

贈別崔純亮云食齋腸亦苦強歌聲無歡出門即有

一唐詩卷三十五
礙誰謂天地寬有礙非遐方長安大道傍小人智慮
險平地生太行鏡破不改光蘭死不改香始知君子
心交义道益彰君心與我懷離別俱迴遑譬如浸藥
泉流苦日已長忍泣目易衰忍憂形易傷項籍豈不
壯賈生豈不良當其失意時涕泗各滿裳古人勸加
殮此殮難自強一飢九祝噎一嗟十斷腸况是兒女
怨怨氣凌彼蒼彼蒼若有知白日下清霜今朝始驚
呼白日空茫茫

落第云曉月難爲光愁人難爲腸誰言春物榮獨見
花上霜鷓鴣失勢病鷓鴣假翼翔弃置復弃置情如

刀劍傷

再下第云一夕九起嗟夢短不到家兩度長安陌空
將淚見花

盧仝

有所思云當時我醉美人家美人顏色嬌如花今日
美人棄我去青樓珠箔天之涯娟娟常娥月三五二
八盈又缺翠眉蟬鬢生別離一望不見心斷絕心斷
絕幾千里夢中醉卧巫山雲覺來淚滴湘江水兩岫
花木深美人不見愁人心含愁更奏綠綺琴調高絃
絕無知音美人兮美人不知爲暮雨兮爲朝雲相思

一夜梅花發忽到窻前疑是君

樓上女曲云誰家女兒樓上頭指揮婢子掛簾鈎林
花撩亂心之愁卷却羅袖彈箏篴篴篴歷亂五六絃
羅袖掩面啼向天相思絃斷情不斷落花紛紛心欲
穿心欲穿憑欄杆相憶柳條線相思錦帳寒直綠感
君恩愛一迴願使我雙淚長珊珊我有嬌靨待君笑
我有嬌娥待君掃鶯花爛熳君不來及至君來花已
老心腸寸斷誰得知玉階暮歷生青草

秋夢行云客行一夜秋風起客夢南遊渡湘水湘水
泠泠徹底清二妃怨處無限情娥皇不語啓嬌靨女
英目成轉心愜長眉入鬢何連娟肌膚白玉秀且鮮
徘徊共詠東方日沉吟再理南風絃聲斷續思綿綿
中含幽意兩不宣慙慙纖手警破夢中霄寂寞心悽
然心悽然腸亦絕寐不寐兮玉枕寒夜深夜兮霜似
雪鏡中不見雙翠眉臺前空掛纖纖月纖纖月盈復
缺娟娟似眉意難訣願此眉兮如此月萬里萬里光
不滅

仝居東都退之爲河南令愛其詩厚禮之自號玉川
子嘗爲月蝕詩譏切元和朋黨

月蝕詩云新天子即位五年歲次庚寅斗柄插子律

調黃鍾森森萬木夜殭立寒氣臯臯頑無風爛銀盤
從海底出來照我草屋東天色紺滑疑不流米光交
貫寒瞳朧初疑白蓮花浮出龍王宮八月十五夜此
並不可雙此時恠事發有物吞食來輪如壯士斧斫
壞桂似雪山風拉摧百鍊鏡照見膽平地埋寒灰火
龍珠飛出腦却入蚌蛤胎摧輪破壁眼看盡當天一
搭如焰煤磨縱滅跡湏臾間便似萬古不可開不料
至神物有此大狼狽星如撥沙出爭頭事光大如婢
炷暗燈揜塢感熒如玳瑁今夜吐啗長如虹孔隙千
道窮戶列土川 涕泗下中庭獨自行念此日月者

太陰太陽精皇天要識物日月乃化生走天汲汲
四體與夫作眼行光明此眼不自保天公行道何由
行吾見陰陽家有說望日蝕月月光滅朔月掩日日
虧缺兩眼不相攻此說吾不容又孔子師老子云五
色令人目盲吾恐天似人好色即喪明幸且非春晴
萬物不嬌榮青山破瓦色澤水冰峰嶮花枯無女艷
鳥死沉歌聲頑冬何所好偏使一目盲傳說古老說
月蝕蝦蟆精徑圍千里入汝腹汝此癡骸阿誰生何
從海窟來便解綠青冥恐是睚睫間揜塞所化成黃
帝有四目帝舜重瞳明二帝懸四目四海生光輝吾

不遇二帝涅槃不可知何故童子上坐受虫豸欺長
嗟白兔搗靈藥恰似有意防姦非藥成滿日不中度
委任白兔夫何爲憶昔堯爲天十日燒九州金鑠水
銀流玉炆炒丹砂焦六合烘爲窰堯心增百憂帝見
堯心憂勃然發怒決洪流立擬凌殺九日妖天高日
走汰不及但見萬國赤子鱗鱗生魚頭此時九御導
九日爭持節幡麾幡旒駕車六九五十四頭蛟螭虬
掣電九火輶汝若蝕開齧齒輪御轡執索相頤鉤推
蕩轟轟入汝喉紅鱗燄鳥燒口快翎鬣倒側聲酸鄒
撐腸拄肚礪如山丘自可飽死更不偷不獨填飢坑

亦解荒心憂恨汝當食藏頭壓腦不肯食不當食張
唇哆嘴食不休食天之眼養逆命安得天帝請汝劉
嗚呼人養虎被虎齧天昏暮得瞽疾蝦蟇敢將天眼
瞎乃知恩非類一一自作孽吾見患眼人必索良工
訣想天不異人愛眼固應一安得嫦娥氏來習扁鵲
術手操春喉戈去此睛上物初見猶朦朧旣又如抹
漆但恐功業成便此不吐出玉川子又涕泗下心禱
再拜額榻沙土中地上蟻虱臣全告訴帝天皇臣心
看鐵一寸可剗妖臺癡腸上天不爲臣立梯磴臣血
肉身無由飛上天楊天光先封辭付與赤心風越排

閻闔入紫宮密邇王几前孽圻奏上臣全頑愚胸敢
死橫干天伐天謀其長東方蒼龍角插戟虎拽風當
心開明堂統領三百六十鱗蟲坐理東方宮月蝕不
救援安用東方龍南方火鳥赤潑血項長尾短飛跋
鸞頭戴丹冠高達拚月蝕鳥宮十二度鳥為居停主
人不覺察貪向何人家行赤口毒舌毒舌頭上喫却
月不啄殺虛貶鬼眼明冥窻上音扶鳥罪不可雪西
方攫虎立崎音几斧為牙鑿為齒偷犧牲食封豕大
墓一齷罔當軟美似見不見是何道理瓜牙根天不
念天天若准擬北方寒龜被虵縛藏頭入懿如入試

虵筋束緊束破慙寒龜一種味且當以其肉克
矐死殼沒信處唯堪支床脚不堪鑽灼與天上歲星
主福德官爵奉董秦忍使黔婁生覆尸無衣巾天失
眼不歲星胡其仁熒惑矐矐翁執法大不申月明
無罪過不糺食月虫年年十月朝太微支盧謫罰何
災凶土星與土性相背反養福德生禍害到人頭上
死破敗今夜月蝕安可會太白真將軍怒激鋒銚生
常州與太宗州陣斬酈定進項骨脆甚春蔓菁天唯
兩眼失一眼將軍何處行天兵辰星任廷尉天津自
主持人命在盆底固應樂見天盲時天若不肯信試

喚臯陶鬼一問一如今宜三台文昌宮作天上紀綱
環天二十八宿磊磊尚書郎整頓排班行劍握他人
將一四太陽側一四天帝旁操斧代大匠兩手不怕
傷弧矢引滿反射入天狼呀呀明煌煌癡牛與騃女
不肯勤農棄徒勞含淫思旦夕遙相望蚩尤簸箕弄
旬朔始槌天鼓鳴璫琅枉天能蛇行眉目森森張天
狗下舐地血流何滂滂譎險萬萬黨構架何可當昧
目豐成就害我光明王請留北斗相北極指揮萬國
懸中央此外盡掃除堆積如山崗贖我父母光當時
帝星沒星雨如坭漿似天會事發叱唱誅姦強何故

中道廢自遺今日殃善善惡惡郭公所以亡願天神
聖心無信他人忠王川子辭訖風色緊格格近月黑
暗邊似有動劍戟湏臾癡墓精兩吻自決抑初露半
箇壁漸吐滿輪魄衆星盡原赦一幕獨誅磔腹肚忽
脫落依舊掛穹碧光彩未蘇來慘淡一片白奈何萬
里光受此吞吐厄再得見天眼感荷天地力或問王
川子孔子修春秋二百四十年月蝕盡不收今子咄
咄辭固合孔意不王川子笑荅或請聽逗遛孔子父
毋魯諱魯不諱周書外書大惡故月蝕不見收余命
唐天口食唐土唐禮過三唐樂過五小猶不說大不

可數災沴無有大小瘡安得引衰周研覈其可否日
分晝月分夜辨寒暑一主刑一主德政乃舉孰為人
面上一目偏可去願天完兩日照見萬方土更不瞽
萬萬古

與馬異結交詩天地日月如等閑盧仝四十無往還
唯有一片心脾胃骨嶮巖碎兀鬱律刀劍為峰寧平
地放着高如崑崙山天不容地不受日月不敢偷照
耀神農畫八卦鑿破天心曾女媧本是伏羲婦恐天
怒擣鍊五色石引日月之斜五星之縷把天補補了
不肯歸聳家走向日中放老鴟月裏栽桂養蝦蟇天

公發怒罰龍蛇此龍此蛇得死病神農合藥救死病
天性神農黨龍蛇罰神農為牛頭令載元氣車不知
藥中有毒藥藥煞元氣天不覺爾來天地不神聖口
月之光無正定不知元氣本不死忽聞空中喚馬異
馬異若不是祥瑞空中敢道不容易昨日同不同異
自異是謂大同而小異今日全自同異不異是謂全
不往并異不至直當中劫動天地白玉璞裏斷出相
思心黃金礦裏鑄出相思淚忽聞空中崩坼倒谷聲
絕勝明珠千萬斛買得西施南越一雙婢嬌饒惱殺
人疑脂為腰翡翠裙唯解畫眉朱點唇自從獲得君

敵金撻王凌浮雲却退願一雙婢子何足云平生結
交苦少人憶君眼前如見君青雲欲開白日沒天眼
不見此奇骨此骨縱橫奇又奇千歲萬歲枯松枝半
半殆歷山谷盤根蹙節成蛟螭忽雷霹靂卒風暴雨
撼不動欲動不動千變萬化惣是鱗皴皮此奇恠物
不可欺盧仝一見馬異文章酌得馬異管中事風姿
骨木恰如此是不是一字

劉義

塞上逢盧仝云直到來乾北逢君夜不眠上樓腰脚
健懷土眼精穿斗柄寒垂地河源涼徹天羈魂泣相

何何事有詩篇

自問云自問彭城子何人接汝鎮酒腸寬似海詩膽
大於天斷劍徒勞匣枯琴無復絃相逢不得合賴是
何秋泉

義節士也少放肆為俠行因酒殺人亡命會救出更
折節讀書能為歌詩然恃故時所者不能俛仰貴人
聞韓愈接天下士步謂之作冰柱雪車二詩出盧孟
右樊宗師見為獨拜後以爭語不能下賓客因持愈
金數斤去曰此諛墓中人得耳不若與劉君為壽愈
不能止歸齊魯不知所終

楊巨源

春日獻聖壽無疆詞云代是文明書春當宴喜時爐
煙添柳重宮漏出花遲漢典方寬律周官正採詩碧
霄吹鳳吹紅日在龍旗造化膺神契陽和沃聖慈每
因隨百獸率舞奉丹墀梁正明三年薛廷珪以
官漏出花遲為詩題
張弘靖三世掌書命在台坐巨源詩曰伊陟無聞祖
韋賢不到孫時稱其能與張氏說家門巨源在元和
時詩韻不為新語體律務實功天頗深且暮吟詠不
輟年老頭搖人言吟詩所致

早春即事呈劉員外云明朝晴暖即相隨肯信春光

被雨欺且任文書堆案上免令杯酒負花時馬蹄經
歷須應遍鶯語丁寧已恠遲更待雜芳成艷錦艸中
爭唱仲宣詩

送章孝標校書歸杭州因寄白舍人云曾過靈隱江
邊寺獨宿東樓看海門潮色銀河鋪碧落日允金柱
出紅盆不妨公事資高卧無限詩情要細論若訪郡
人徐孺子應須騎馬到沙林

巨源以三刃夢益州一箭取遼城得名故樂天詩云
早聞一箭取遼城相識雖深有故情清句三朝誰是
敵白鬚四海半為兄貧家糴草時時入瘦馬尋花處

處行不用更教詩過好折君官職是虛名巨源後拜
省郎樂天復以詩賀云文昌新入有光輝紫界宮墻
白粉闈曉日鷄人傳漏箭春風侍女護朝衣雪飄歌
句高難和鶴拂煙霄光 飛官職聲名俱入手近來
詩客似君稀巨源字景 中時為河中少尹

何事慰朝夕不踰詩酒情山河空道路蕃漢共刀兵
禮樂新朝市園林舊弟兄向風一點淚寒晚暮江平

張為取此作為主客圖

送裴中丞出使云一清淮向假朝綱金印初迎細柳
黃辭闕天威和雨露出閔春色避風霜龍韜何必陳

三略虎旅出來肅萬方宣諭生靈真重任回軒應問

石渠郎

送絳州盧使君云應將清靜結心期又共陽和到郡

時絳老問年須筭字度公逢月要題詩朱欄迢遞因

高勝粉蝶清明欲下遲他日徵還作霖雨不須求賽

敬亭祠

送司徒童子云衛多君子曾多儒七歲聞天笑舞雩

光彩春風初轉蕙性靈秋水不藏珠兩經在口知名

小百拜垂髫稟氣殊况復元侯旌爾善桂林枝上得

鸚鵡

送人過衛州云憶昔征南府內遊君家東閣最淹留
縱橫聯句長侵曉次第看花直到秋論舊舉盃先下
泪傷離臨水更登樓相思前路幾回首舊眼青山過
衛州

寄昭應王丞云武皇金輅輾香塵每歲朝元及此辰
光動泉心初浴日氣蒸山腹揔成春謳歌已入雲韶
曲詞賦方歸侍從臣瑞靄朝朝猶望幸天教赤縣有
詩人

寄江州白司馬云江州司馬平安否惠遠東林住得
無滄浦曾聞似衣帶廬峰見說勝香爐題詩歲是離

鴻斷望闕天遙病鶴孤莫謾勾牽雨花社青雲依舊
是前途

古意贈王常侍云繡戶紗窻北里深香風暗動鳳凰
簪組紉長在佳人手刀尺空搖寒女心欲學齊謳逐
雲管還思楚練拂霜砧東家少婦當機織應念無衣
雪蒲林

贈張將軍云關西諸將揖容兒獨立營門劍有霜知
愛魯連歸海上肯令王剪在平陽天晴紅幟當山浦
日暮清笳入塞長年少高功人最美漢壇煙樹日蒼
蒼

贈李傳云知因公望掩能文誓激明誠在致君曾罷
雙旌瞻白日猶將一劍許黃雲搖窓竹色留僧語入
院松聲共鶴聞莫被此心生晚計鎮南人憶杜將軍
述舊紀勲寄太原李光顏侍中云王舍舍悽見鴈行
北垣新詔拜龍驤弟兄間世真飛將貔虎歸時似故
鄉鼓角因風飄朔氣旌旆映水發秋光河源收地心
猶壯笑向天西萬里霜

又云倚天孤劍截雲孤報國縱橫見丈夫五載登壇
真宰相六重分閫正司徒曾聞轉戰平堅寇共說題
詩厭腐儒料敵知機在方寸不勞心力講陰符

上裴中丞云六年西掖弘湯誥三捷東堂總漢科政
引風霜成物色語回天地到陽和清威更助朝端重
聖澤曾隨筆下多應笑白鬚揚執戟可憐春日老如
何

和人與人分惠賜冰云天水藏來玉墮空先領密署
幾人同映盤皎潔非關露當扇清涼不在風瑩質方
從綸閣內凝輝更備錦帷中麗詞珎旣難雙有迢遞
金輿殿角東

觀打球有作云親掃毬場如砥平龍驤驟馬曉光晴
入明百拜瞻雄勢動地三軍唱好聲玉勒回時露赤

汗花鬢分處拂紅纓欲令四海氛煙靜杖底纖塵不
敢生
贈隣家老將云白首羽林郎丁年以州方陰天瞻磧
路秋日渡遼陽大漠寒山黑孤城夜月黃十年依葦
食萬里帶金瘡拂雪陳師祭衝風立教場箭飛瓊羽
合旌動火雲張虎翼分營勢魚鱗擁陣行誓心清塞
色鬪血雜沙光戰地晴輝薄軍門曉氣長寇深爭暗
襲關迥勒春防身賤竟何訢天高徒自傷功成封寵
將力盡到貧鄉雀老方悲海鷹衰却念霜空餘孤劍
在開匣一霑裳

酬崔博士云自知頑叟更何能唯學雕虫謬見稱長
被有情邀唱和近來無力更祇承青松樹杪三千鶴
白玉壺中一片冰今日爲君書壁右孤城莫怕世人

憎

酬盧員外云謝傳旌旗控上游盧郎罇俎借前籌舜
城風土臨清廟魏國山川在樓雲寺當時接高步
水亭今日又同遊滿筵舊有笙歌在獨有羊曇最淚
流

酬于駙馬云綺陌塵香曙色分碧山如畫又逢君蛟
藏秋月一片水驥驥晴空千尺雲戚里舊知何駙馬

詩家今得鮑參軍陽和本是煙霄曲願向花間次第聞

又云芳時碧落心應斷今日清詞事不同瑶草秋殘
仙圃在綵雲天遠鳳樓空晴花曾送金羈影涼葉還
生玉簾風長得聞詩懽自足會看春露濕蘭叢

酬裴舍人見寄云誰道重遷是舊班自將霄漢比鄉
關二妃樓下宜臨水五老祠西好看山再葺吾廬心
已足每來公府路常閑詩陪亞相逾三紀石笥煙霞
不共攀

酬崔駙馬車牋百張兼貽四韻云百張雲樣亂花開

七字文頭艷錦回浮碧空從天上得殷紅應自日邊

來捧持價重凌葉封裹香深笑海苔滿篋清光應

照眼欲隨凡韻輒徘徊

元微之憶楊十二詩云楊子愛言詩春天好詠時戀

花從馬滯聯句放盃遲日映含煙竹風牽卧柳絲南

山更多興須作白雲期

巨源善叙事胡二十以戶部度支乃賀以詩曰雄

拜知承聖主恩於是有雄拜之日

陳羽

羽湘妃云二妃怨處雲沉沉二妃怨處湘江深商人

唐詩卷三十五
酒滴廟前草蕭颯風生班竹林

雪詩云千門萬戶雪花浮點點無聲落硯溝全似玉
塵消更積半成冰片約還流光含曙色清天苑輕逐
微風繞御樓平地已霑盈尺潤年豐須荷富人侯

宴楊駙馬山亭云垂楊拂岨草茸茸綉戶牕前花影
重簾下玉盤紅縷細酒開金甕綠醅釀中朝駙馬何
平叔南國詞人陸士龍落日泛舟同醉處回潭百丈
映千峰

贈子云或棹孤舟或杖藜尋常適意釣長溪草堂竹
徑在何處落日孤煙寒渚西

題夫差廟云姑蘇臺上嗟年木刻作夫差廟裏神冠
蓋寂寥塵滿坐不知簫鼓樂何人

韓退之有落葉送羽云誰云少年別流淚各霑衣羽
與退之同年登第

羽夜別溫商梓州云鳳凰城裏花時別元武江邊月
下逢客舍莫辭先買酒相門曾忝舊登龍迎風騷屑
千家竹隔水悠揚午夜鐘明日又行西蜀去不堪天
際遠山重

春園即事云水隔群物外夜深風起頻霜中千樹橘
月下五湖人聽鶴忽忘寢見山如得隣明年還到此

共看洞庭春

送戴端公赴容州云分命諸侯重歲筵繡服香八蠻
治險路千騎踏繁霜山斷旌旗出天晴劍佩光還將
小戴禮遠去化南方

送友人及第歸江東云五陵春色泛花枝心醉花前
遠別離落第耻為關上客成名空羨里中兒都門雨
歇愁分處山店殘燈夢到時家住洞庭多釣伴回來
相賀話相思

小江驛送陸侍御歸湖上山云鶴唳天邊秋水空蒹
花蘆葉起西風今夜渡頭何處宿會稽山在月明中

王履

異方靈瑞氣干呂見青雲表聖興中國來王謁大君
迎祥殊大樂叶慶賴橫汾自是明時起非將觸石分
映霄難辨色從吹作成文須使流千載垂芳在典墳

青雲
干呂

履貞元七年青雲干呂詩登第

彭伉

聖布中區化符祥異域雲今春初應呂量碧已成文
東起隨風燮西流共日曛升時嘉異月為慶等凝汾
輕與晴煙比高將曉霧分飄飄如可致願此翊明君

右伉正元七年杜黃裳下試青雲千呂詩登第伉宜
春人既登第伉妻族有湛賁者猶為郡吏伉妻即湛
姨也妻族賀伉坐皆名士伉居客右一坐盡頷而賁
飯於後閣其妻責之曰男子不能自勵窘辱如此復
何顏賁感其言力學一舉擢第正元十二年伉方郊遊
聞之失聲墜驢袁人譴曰湛郎及第彭伉落驢至今

之西有
落驢橋

辛弘智

弘智國子監進士賦詩曰君為河邊草逢春心剩生
妾如臺上鏡得照始分明同房常定宗改始字為轉

字遂爭之皆云我作乃下牒見博士羅道琮判云昔
五言定表以理切稱竒今一言競詩取詞多為主詩
歸弘智轉還定宗以狀牒知任為公驗

歐陽詹

字行周泉州人初見拔於常袞後見知於退之元賓
終於四門助教李貽孫序其文曰君之文周詳切於
情故事叙重複宜其掌代文柄以變風雅一命而卒
天其絕乎子價早死孫澣

銅雀妓云蕭條登古臺迴首黃金屋落葉不歸林高
陵未為谷粧容徒自麗舞態闕誰目惆悵總帷前歌

聲苦於哭

晨裝行云村店月西入山林鳥鳴聲旅裝徹夜席東
囊事晨征寂寂人尚眠悠悠天未明豈無復息心所
務前有程

蜀中將歸留辭韋相公云寧體即雲構方前恒玉食
貧居豈及此要欲懷歸憶在夢關山遠如流歲華逼
明晨首鄉路迢遞孤飛翼

翫月詩序云月可翫翫月古也謝賦鮑詩眺之庭前
亮之樓中皆翫月也貞元十二年歐閩君子陳可封
遊在秦寓于永崇里華陽觀予與鄉人安陽邵楚長

濟南林蘊穎川陳詡亦旅長安秋八月十五夜諸陳
之居修歛翫事月之為翫冬則繁霜大寒夏則蒸雲
大熱雲蔽月霜侵人蔽與侵俱害乎翫秋之於時後
夏先冬八月於秋季始孟終十五於夜又月之中稽
於天道則寒暑均取於月數則蟾兔圓况埃壒不流
大空悠悠嬋娟徘徊桂華上浮昇東林入西林肌膚
與之踈涼神氣與之清冷四君子悅而相謂曰斯古
人所以為翫也既得古人所翫之意宜襲古人所翫
之作月詩云八月十五夕舊嘉蟾兔光斯從古人好
共下今霄堂素魄皓孤疑芳輝紛四揚徘徊林上頭

泛灩天中央皓露助流華輕風佐浮涼清冷到肌骨
潔白盈衣裳惜此苦宜翫攬之非可將含情願廣庭
願至沉西方

途中寄太原所思詩云鷗鳥漸覺遠迴頭長路塵高
城已不見况復城中人去意自未甘居情諒猶辛萬
里東北晉千里西南秦一履不出門一車無停輪流
萍與匏繫早晚期相親或曰詹遊太原悅一妓將別
約至都相迎故有早晚期相親之句妓思之不已得
疾且甚乃乃其髻藏之謂女弟曰歐陽生至可以為
信又作詩曰自從別後減容光半是思郎半恨郎欲

識舊來雲髻樣為奴開取縷金箱絕筆而逝及詹至
如其言示之詹啓函一慟而卒孟簡賦詩哭之序云
穆玄道訪子常嘆其事玄道頗惜之

焦郁

白雲向空垂云白雲昇遠岫搖拽入晴空乘化隨舒
卷無心任始終欲銷仍帶日將斷更因風勢薄飛難
定天高色易窮影收元氣表光滅太虛中儻若從龍
去還施濟物功

春雪詩云散漫天涯色承春四望平不分殘照影何
處斷腸聲繚繞光經塞霏微勢逐城因風低未斂帶

雨重還輕千呂知時泰如膏候歲成小儒叨盛世無
以答皇明

袁高

字公碩滄洲人恕已之孫慷慨有節尚為給事中德
宗將起盧杞刺饒州詔出高執不下帝慰曰朕唯卿
言切至已如奏憲宗時卒贈禮書

禹貢通遠俗所圖在安人后王失其本職吏不敢陳
亦有姦佞者因茲欲求伸動生千金費日使萬姓貧
我來顧渚源得與茶事親忙輟耕農耒採採實苦辛
一夫且當役盡室皆同臻捫葛上歌壁蓬頭入荒榛

終朝不盈掬手足皆鱗皴悲嗟遍空山草木為不春
陰嶺芽未吐使者牒已煩心爭造化力先走銀臺均
選納無晝夜搗聲昏繼晨衆工何枯槁俯視彌傷神
皇帝尚巡狩東郊路多堙周迴遶天涯所獻愈艱勤
况減兵革困重茲困疲民未知供御餘誰合分此珍
願省忝邦守又慙復因循茫茫滄海間丹憤何由申
右高所賦茶山詩也案唐制潮州造貢茶最多謂之
顧渚貢焙歲造一萬八千四百斤大曆後始有進奉
建中二年高刺郡進三千六百串并詩此一章刻石
在貢焙故杜鴻漸與楊祭酒書云顧渚中山紫筍茶

兩片此物但恨帝未得嘗實所嘆息一片上太夫人
一片充昆弟同歡開成二年以貢不如法停刺史裴
充官

唐詩紀卷第三十五

