

國立中央圖書館 NATIONAL CENTRAL LIBRARY, TAIWAN, R.O.C.



東醫寶鑑目錄上

身形藏府圖  
胎孕之始  
人壽之衰  
壽夭之異  
人身之關  
背有三關  
古有真人  
四氣調神  
虛心合道  
人心合機  
按摩導引  
還丹內煉法

身形附修養 附養老

內景篇卷之一

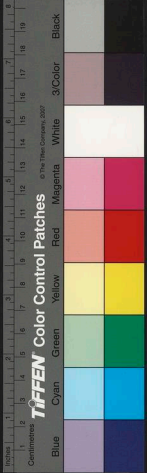
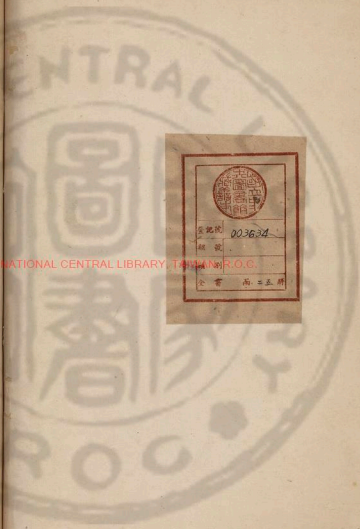
東醫寶鑑目錄上  
御醫忠勤貞亮扈

聖功臣崇祿大夫陽平君臣許浚奉



教撰

形氣之始  
四氣大成  
形氣無子  
年氣定壽  
丹田有三  
保養精神  
論上古真  
以道療病  
導運無食  
搬運服食  
攝養要訣  
養性禁忌



2017912 u1

四時節宣  
養性延年藥餌

先賢格言

延年益壽不老丹

三精九  
選齡萬壽丹

延齡固本丹

斑龍丸  
玄菟固本丸

單方黃酒三鞭補酒

烏鬚酒  
酒聖加吟

神枕法

煉臍法

附養老方

老因血衰  
增損白朮散

却病延壽湯

牛乳粥

服人乳法

精

精為身本  
五藏皆有精

精為至寶  
煉法

精宜秘密

金鎖思仙丹

大風龍丹

秘真丸

王露丸

節慾  
縮陽秘方

補精以味

煉精有訣  
精屬心

黃連清心散

遺泄  
坎離丸

鹿角散

夢泄  
屬心

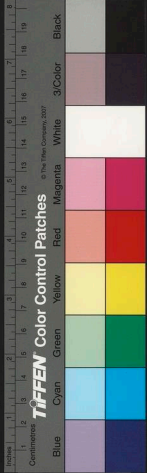
豬苓丸  
椿根皮丸

保真湯  
珍珠粉丸

定志珍珠粉丸

桂枝龍骨牡蠣湯

補真王露丸  
鎖陽丸



國家圖書館 NATIONAL CENTRAL LIBRARY, TAIWAN, R.O.C.

玉鎖丹  
約精丸

治小便白濁出髓條方

秘元丹  
九龍丹

白濁

金箔丸  
濕痰為遺精

白龍丸

補精藥

加味二陳湯

標根白皮丸

人參固本丸  
斑龍丸  
延年益壽不老丹  
固真飲子  
對子難有

瓊玉膏  
地黃元陽丸  
延齡固本丹  
身勝見

單方  
導引法

鍼灸法

氣

氣為精神之根帶  
氣為衛行於外  
榮衛異行  
氣為呼吸之根

氣生於穀  
衛氣行於  
生氣之原  
胎息法

調氣訣  
脈法

肝主氣  
氣為諸病

七氣

七氣湯  
橘皮一物湯

四七湯

九氣

分心氣散

香橘湯

中氣

神仙九氣湯

正氣天香湯

上氣

八味順氣散

木香順氣散

下氣

蘇子降氣湯  
沉香降氣湯

秘傳降氣湯  
快氣湯  
二

少氣

冬桂朮甘湯

人參膏  
黃芪湯

獨參湯  
四君子湯



氣痛

人參黃芪湯

益棗丸

枳橘湯

清膈蒼莎丸

神保元

木香破氣散

檀氣阿魏丸

木香順氣丸

木香流氣飲

流氣飲子

烏沉湯

三和散

神仙沉麝元

復元通氣散

小烏沉湯

一粒金丹

氣逆

退熱清氣湯

導氣枳殼丸

氣鬱

交感丹

降氣湯

氣不

木香勻氣散

上下分消導氣湯

氣忌

足生病

氣絕散

通治

蘇合香元

用藥法

單方

四樹

六字氣訣 至聖來復丹

錢灸法

神

神為一身之主

心藏神

五味生神

五藏藏七神

人身神名 藏氣絕則神見於外

脉法

神統七情傷則為病

喜

怒

悲

思

恐

驚

驚悸

朱砂安神丸

鎮心丹

清心補血湯

加味定志丸

養心湯

辰砂妙香散

寧志元

靜神丹

朱砂膏

養血安神湯

常法治驚

加味四七湯



怔忡

益棗湯

四物安神湯

茯苓飲子

安神補心湯

健忘

引神歸舍丹

開心散

加味茯苓湯

定志丸

加味固本丸

聰明湯

降心丹

孔味壽星元

壯元丸

朱子讀書丸

燒丹丸

龍腦安神丸

清心滾痰丸

金箔鎮心丸

驚氣元

滋陰寧神湯

清心溫膽湯

甘遂散

六神丹

育魂丹

鴉頭丸

獨輻散

五疔丸

錢氏五色丸

法虎丹

蔡丹丸

當歸承氣湯

牛黃瀉心湯

醉心丹

寧志化痰湯

黃連瀉心湯

鐵粉散

通泄散

葉氏雄朱丸

辰砂寧志丸

辰砂清心湯

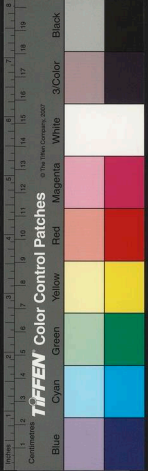
脫營

大下愈狂

加減鎮心丹

五志相勝為治

神病用藥訣



牛黃清心元  
十四交元  
安神九  
天王補心丹  
加減溫膽湯  
單方有靈砂

八物定志元  
平補鎮心丹  
琥珀定志九  
加味寧神九  
補心九  
錢灸法

內景篇卷之二

血

陰血生於水穀

血為榮

熱能傷血

失血諸證

辨血色新舊

生地黄湯

血病吉凶黃湯

亡血脫血九

衄血

雞蘇散附錄可

犀角地黃湯

麻黃桂枝湯

吐血丸

芎藭丸連格葛

大薊白朮散

是齋白朮散

四生丸

藕汁解毒湯

五神湯

薄殼證

咳血 龍腦雞蘇丸

三黃補血湯

陶氏生地茶連湯

解鬱湯

麻黃外麻湯

止痛法

三黃瀉心湯

入參救肺散

蓮心散

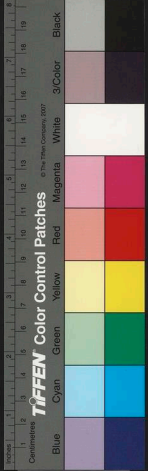
天門冬湯

蚌霜散

側柏散

花藥石散

三黃瀉心湯  
入參救肺散  
蓮心散  
天門冬湯  
蚌霜散  
側柏散  
花藥石散  
狗膽丸  
玄霜膏



腸餅

證癖阻

舌衄

綠袍散

血汗

紋蛤散

九竅

定命散

失血

眩暈

黑藥

生地

禁忌

五灰九散

通治

血病藥餌

四物湯

保命生

側固

栝散

地黃散

治血藥法

傷損失血譜觀

加味四物湯

十灰散

小荊槐散

葶草汁方

補榮傷

坎離膏

童血餘散

尿血

長友散

琥珀散

清腸湯

清熱滋陰湯

小蓟飲子

鹿茸膠丸

茯苓調血湯

立效散

便血

平胃地榆湯

結陰丹

黃王湯

赤小豆當歸散

清藏湯

連砂湯

地榆散

槐花散

加減四物湯

厚朴煎

當歸承氣湯

酒蒸黃連丸

聖餅子

清肺湯

山地黃湯

清火滋陰湯

阿問生

清咯湯

清垂湯

玄霜雪梨膏

恩托散

清火滋陰湯

清咳湯

清火滋陰湯

清咳湯

清火滋陰湯

清咳湯

清火滋陰湯

清咳湯

清火滋陰湯

清咳湯

清火滋陰湯

清咳湯

清火滋陰湯

清咳湯

清火滋陰湯

清咳湯

清火滋陰湯

清咳湯

清火滋陰湯

清咳湯

清火滋陰湯

清咳湯

清火滋陰湯

清咳湯

清火滋陰湯

清咳湯

清火滋陰湯

清咳湯

清火滋陰湯

清咳湯

清火滋陰湯

清咳湯

清火滋陰湯

清咳湯

清火滋陰湯

國家圖書館, NATIONAL CENTRAL LIBRARY, TAIWAN, R.O.C.





單方二樹

鍼灸法

夢

魂

別離散

陽氣

發夢入為寤寐

虛煩

酸棗仁湯

五藏虛實為夢

益氣安神湯

溫膽湯

寧志膏

高枕無憂散

獨活湯

思結不睡

陰陽虛實

身重嗜睡

寢時法

用藥法

鍼灸法

老不安睡不同

真珠母丸

酸棗仁湯

碎惡夢獨處

單方樹八

聲音

聲

出於腎

聽聲

音辨病證

卒然無音

射干湯

因難

病失音

駁氣

射干湯

聲嘶

射干湯

為瘖

射干湯

柴胡

射干湯

腎法

與失音相似

不治

射干湯

通治

射干湯

人參荊芥散

杏仁煎

玉粉丸

瘖症有二

潤肺丸

傷寒狐惑聲瘖難曉

國家圖書館 NATIONAL CENTRAL LIBRARY, TAIWAN, R.O.C.



加味固本丸

詞子清音湯一

單方樹

言語

肺主聲為言

瘡不得語

言微法

笑法

大驚

中風不語 痰神散 附

加味上清丸

發聲散

清音散

言語謔妄

痰塞亡血亦為瘖一

呼聲

呼

太息

遠志丸

語澁皆屬風阻階

婦人產前後不語 僻 隕 婦 小兒語 遲 僻 隕 小

不治證

津液

身中津液 自汗

調衛湯

參歸腰子

小建中湯 取消 瀉 檳 榔 附 子

參芪湯

盜汗

當歸六黃湯

四製白朮散

腎主液 汗因濕熱

玉屏風散

黃芪湯

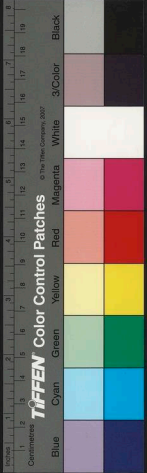
牡蠣散

參附湯

桂附湯

正氣湯 龍膽散 牡蠣散

國立中央圖書館, TAIWAN, R.O.C.



參茸湯

童子盜汗

頭汗  
心汗  
陳芟湯

茯苓補心湯

手足汗

黃汗  
鱗隗

血汗  
大養元  
白朮散

亡陽  
桂枝附子湯

止汗  
溫粉  
獨勝散

紅粉

無汗

絕汗  
汗出齒落

禁忌

滯積  
氣生痰

涎

通天愈風湯

迴津法  
清心導痰丸  
單方玉樹

通治藥  
鍼灸法

痰飲

痰延  
飲三者不同  
王隱君痰論

痰飲分清濁  
飲病有八  
癰飲

留飲  
蒼桂朮甘湯  
山梔子散

神木丸

溢飲

懸飲  
鉢瀾流飲

伏飲  
茯苓玉味子湯

痰病  
有十

寒痰  
青州白元子

導痰湯



濕痰

溫中化痰丸  
新法半夏湯

溫胃化痰丸

熱痰

山精丸

三仙丸

鬱痰

清氣化痰丸  
小調中湯  
黃芩利膈丸  
清熱導痰湯

加味門下丸  
大調中湯  
理中豁痰湯

氣痰

節齋化痰丸  
霞天膏  
加減二陳湯

抑痰丸  
清火豁痰丸  
瓜蒌和寶湯

食痰

玉粉丸  
潤下丸  
前胡半夏湯

加味四七湯  
二賢散一銘  
滌癩齏  
黃瓜萋丸  
正傳加味二陳湯

酒痰

瑞竹堂化痰丸

香附瓜萋青黛丸

驚痰

妙應丹  
脾臍塊

痰飲外證  
辨痰色

老痰

諸病

痰飲

控涎丹  
升麻炒應  
有似邪祟  
陶氏導痰湯

清火化痰湯

痰塊

加味二陳湯  
鶴頂丹

喜唾

加味小胃丹  
一銘  
蠲痰  
仙露丹  
竹瀝達痰丸  
蓮慈樹瀝

開氣消痰湯

痰結

半夏溫肺湯

痰病不卒死

國家圖書館 國家中央圖書館, TAIWAN, R.O.C.



痰飲難治法蓋

痰飲通治藥

二陳湯

大半夏湯

蜀飲枳實丸

小胃丹

破痰消飲元

竹瀝枳木丸

單方

鍼灸法

醫當識五藏六府

藏府異用

痰飲吐法

六君子湯

茯苓半夏湯

普夏湯

千金指迷丸

神仙壁痰元

五飲湯

痰氣化痰丸

涼痰九龍熱梳香

單方

鍼灸法

醫當識五藏六府

藏府陰陽

藏府有合

內景篇卷之三

五臟六腑

五藏通七竅

五藏有六

五藏中六

五藏又有六

五藏中六

五藏中六

五藏中六

五藏中六

五藏中六

五藏中六

五藏中六

五藏中六

五藏有官

五藏有九

五藏有長

五藏有經

五藏有自

五藏有病

五藏有數

五藏有期

五藏有方

五藏有術

五藏有法

五藏有法

肝臟

肝主形

肝主時

肝主日

肝主小

肝主大

肝主甚

肝部位

肝屬物

肝屬類

肝屬證

肝屬實

肝屬虛

肝屬散

肝屬類

肝屬實

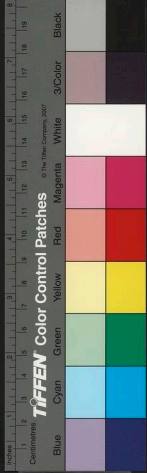
肝屬虛

肝屬散

肝屬養

肝屬法

肝屬法



NATIONAL CENTRAL LIBRARY, TAIPEIN, T.C.

肝藏導引法  
單方一樹

心臟

心主形象

心藏大小

心病證甚

心病治甚

心藏導引法

脾臟

脾主形象

脾病證甚

脾病治甚

脾藏大小

脾病證甚

脾病治甚

脾藏導引法

肺形象

肺主時日

肺藏大小

肺病證甚

肺病治甚

肺藏導引法



單方一樹

心主形象

心藏大小

心病證甚

心病治甚

心藏導引法

脾臟

脾主形象

脾病證甚

脾病治甚

脾藏大小

脾病證甚

脾病治甚

脾藏導引法

肺形象

肺主時日

肺藏大小

肺病證甚

肺病治甚

肺藏導引法

錢氏安神丸  
十味導赤散

心藏修養法  
單方二樹

脾屬部位  
脾物類

脾病虛實

補脾湯

脾藏修養法  
單方四樹

肺屬部位  
肺傷證  
肺病虛實

瀉白散  
肺散  
肺散

肺藏修養法  
單方二樹

國家圖書館 NATIONAL CENTRAL LIBRARY, TAIWAN, R.O.C.

腎臟

腎形象

腎部位

腎屬物類

腎傷證

腎病虛實

腎病治法

補腎丸

滋陰降火湯

加減八味丸

兩藏修養法

單方三樹

腎藏有二

腎主時日

腎藏大小

腎病證甚

六味地黃丸

八味丸

腎絕候

腎藏導引法

膽形象

膽部位

膽傷證

膽病治法

仁熟散

單方勸下

胃腑

胃形象

胃為水穀之海

胃外候

胃病證

胃病治法

平胃散

養胃進食湯

單方坑

半夏湯

膽腑導引法

胃部位

胃府大小

胃傷證

胃病虛實

異功散

小腸腑

小腸形象

小腸傳受

小腸証候



國家圖書館, NATIONAL CENTRAL LIBRARY, TAIWAN, R.O.C.

小腸病治法

小腸絕候赤散

大腸腑

大腸形象

大腸連系

大腸病治法

大腸絕候白湯

膀胱腑

膀胱形象

膀胱病治法

膀胱絕候九

赤茯苓湯

大腸外候

單方 實腸散

膀胱部位

單方 葵子湯

三焦腑

三焦形象

三焦傳受

三焦病治法

胞

胞形象

胞為血室

和血治法

調經散

煮附丸

三焦部位

木香檳榔丸

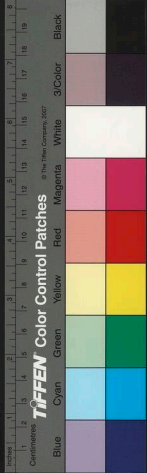
胞部位

調血治法

清熱調血湯

星附丸

國家圖書館 NATIONAL CENTRAL LIBRARY, TAIWAN, R.O.C.





血閉

三和湯

衛生湯

栢子仁丸

萬痛丸 疔 疔 疔

烏藥湯

加味歸脾湯

室女

紅花當歸散

血結

成痕 壯丹皮湯

歸木破癥湯

四物調經湯

血枯

地黃通經丸

血崩

烏賊骨丸

備血散 金鼈 龜 龜

通血治法

玉燭散

通經湯

澤蘭湯

血極膏

道手經丸

六合湯

三神丸

增味四物湯

立效散

無極丸

崩漏治法

解毒四物湯

涼血地黃湯

開鬱四物湯

益胡調經湯

柴胃升陽湯

丁香膠艾湯

奇效四物湯

立效散

蒼朮檉皮丸

白芍藥散

補經因真湯

補官丸

清白散

固真丸

吐衄檉皮丸

五帶下

溫清飲

寒入血室

固經丸

升陽調經湯

升陽除濕湯

伏龍肝散

當歸芍藥湯

如聖散

全生活血湯

帶下治法

苦練丸

芩栢檉皮丸

白斂丸

四神丸

酒煮當歸丸

桂附湯

琥珀朱砂丸

地榆散



國家圖書館, NATIONAL CENTRAL LIBRARY, TAIWAN, R.O.C.

桂枝桃仁湯

熱入血室

柴胡破瘀湯

經斷復行

芩心丸

當歸散

單方九

蟲

三尸虫 去三尸虫元叔一

九虫 貫衆丸

五藏虫 變虫

脉法 雄砂丸

諸物 烏梅丸

細厥 烏梅丸

調經湯

子芩丸

加味四物湯

鍼灸法

濕熱生虫 虫外候

萬應丸

燕菜散

化虫散 安虫散 溫胃安虫

寸白虫 碧金散叔一

應聲虫 消渴有虫 觀門

諸瘡有虫 癩門

勞瘵虫 殺諸虫 服藥法

木香三稜散

妙應丸

遇仙丹

五仙丸

太乙明月丹

天靈蓋散

神授散

紫河車丸

痔瘻有虫 觀門

齒痛有虫 觀門

驗瘡法

治諸虫 證

下虫散 七轉靈應丹

蓮心散

紫金錠子 納親

玉枝散

疑神飲子

國家圖書館 NATIONAL CENTRAL LIBRARY, TAIWAN, R.O.C.



辨瘵虫形色  
單方九種十  
內景篇卷之四

小便

小便源委  
辨尿色

小便難外使  
小便不利

小便不通  
萬全木通散

小便不通  
八正散

小便不通  
滋腎丸

小便不通  
導赤元

小便不通  
宣氣散

小便不通  
猪苓湯

小便不通  
透泉散

小便不通  
癰閉宜吐

膀胱為尿器  
脈法

茯苓琥珀散

清肺散

導氣除燥湯

地膚子湯

通關丸

加味五苓散

老虛人癰閉

癰閉宜吐

轉脾證

二石散

滑石散

參朮散

芒硝湯

關格宜吐瀉

掩膈法

難治不洽證

不洽證

縮泉元

五子元

參芪湯

猪脾湯

雞臍散

茸香元

蒲黃散

葱白湯

枳縮二陳湯

洗發法

道關散

松元丹

家韭子元

補脾飲

雞臍散

大菟絲子元

既濟丸

諸虫畏忌藥  
鍼灸法

血淋

諸淋

益元固真湯

淋病有五

國家圖書館 NATIONAL CENTRAL LIBRARY, TAIWAN, R.O.C.



熱淋 增味導赤散

金黃湯

氣淋 八正散 坊見

導赤元坊見

石淋 沉香散

通秘散

淋病 石燕丸

滑石散

膏淋 鹿角霜丸

秋石元  
香兒散

沙淋 海金沙散

魚石散  
琥珀散

冷淋 二神散

木香湯

諸淋 生附湯

鬱金黃連丸

通淋 瀉腎湯

三因琥珀散

石韋散  
通草湯  
海金沙散  
白茅湯

赤白濁 必效散

星半蛤粉丸

蠟卷元 蒼朮難名丹

半苓丸 秘精元

加味清心飲 雞清元

蠱病 桑螺蛸散

疝痺 內菴卷丸

壅中疝痛 巴戟丸

溫腎湯

國家圖書館 NATIONAL CENTRAL LIBRARY, TAIWAN, R.O.C.



交腸證  
參苓琥珀湯  
欬後即小便  
鐵灸法

小便多寡  
單方  
附乳離龍  
蓮

大便

大便病因  
脈法

大便原委  
泄證有五

胃風湯  
芍藥湯  
防見

胃苓湯  
大黃湯  
防見

泄瀉

固腸丸  
燥濕湯  
芍藥  
懸苓

三白湯

濕泄

麴芎丸  
衛生湯

瀉濕湯  
萬病五苓散

風泄

胃風湯  
坊見

桂枝麻黃湯  
麴隄

寒泄

暑泄  
附子溫中湯  
六柱散

四柱散

火泄

藜苓湯  
麴木元  
通苓散

桂苓甘露飲  
清六九

虛泄

升陽除濕湯  
養元散  
萬病四苓散

四苓散

滑泄

八柱散  
木香散  
萬全丸

參苓蓮朮散  
加味四君子湯  
禹餘糧丸  
實腸散

痰泄

加減木香散  
防風芍藥湯

八仙糕  
蒼朮防風湯

痰泄

海青丸

萬病二陳湯

國家圖書館 NATIONAL CENTRAL LIBRARY, TAIWAN, R.O.C.



食積池

香茸元

脾泄

香砂六君子湯  
調中健脾丸

腎泄

五味子散

四神丸

香薑散

暴泄

漿水散

久泄

麻黃升麻湯

溫脾散

泄瀉宜用外陽之藥

瀉痢不同



夏國寶集

二十一

痢疾諸證

赤痢 導赤地榆湯

白痢

溫六九  
瀉白安胃飲

赤白痢

董墨丸  
小車元

水菽痢

固腸湯  
納穀泄

膿血痢

芍藥湯

黃芩芍藥散

地榆散  
芍藥栝皮丸

噤口痢

人參散

吳茱萸湯  
固中丸

二神丸  
猪藏丸

木香散

朝真丹

厚朴枳實湯

除濕健脾湯

訶子散

久泄成痢

加減平胃散  
固腸丸

水煮木香元

黃連阿膠元  
真入養氣湯

大黃湯

導滯湯

解毒金花散  
赤石脂丸

夏國寶集目錄上

二十一

損痢 感應元  
 久痢 生燕飲子  
 疫痢 木香散  
 蓋茶湯  
 蠱疰痢 梔白反散  
 五色痢 鹽根丸  
 我方養藏湯  
 八痢 神效參香散  
 神效參香散  
 小腹痛車元坊見  
 痢疾 香連丸  
 痢疾 裏急後重  
 痢疾 宜下  
 大承氣湯

痢疾 蘇感元  
 加減益氣湯  
 寶腸散  
 養羊角丸  
 經瓜散  
 真人養藏湯坊見  
 神效越桃散  
 痢疾 大孔痛  
 調月承氣湯 二方並見寒門

參連湯  
 倉廩湯  
 石蓮散  
 納臍膏  
 休息痢 加味養藏湯  
 痢 訶黎勒丸  
 風痢 露宿湯  
 寒痢 黃連補腸湯  
 濕痢 加味降濕湯  
 熱痢 高梅丸  
 氣痢 氣痢丸  
 虛痢 調中理氣湯  
 大齡下丸

養臍法  
 開藥湯  
 解藥丸  
 三根飲  
 神效丸  
 赤石脂散  
 茂己丸  
 寧胃丸  
 牛乳湯  
 加味香連丸  
 訶子皮散

國家圖書館 NATIONAL CENTRAL LIBRARY, TAIWAN, R.O.C.



治痢要訣

立效散

痢疾 水煎木香膏

加味香連丸

百箇中散

易簡斷下湯

救命延年丸

救命延年丸

救命延年丸

飯後 大便秘結 大黃牽牛散

七宣丸

當歸潤燥湯

白角元

潤腸丸

小菴丸

和血潤腸丸

搜風潤腸丸

木香導氣湯

六神丸

白木安胃散

和中飲

黃連木香湯

泄痢吉凶證

半硫丸

厚朴湯

陳風潤腸丸

沽血潤燥丸

潤赤丸

五仁丸

道幽湯

參和湯

老人 秘結 四磨湯

疎風順氣元

二仁元

黃芪湯

蘇麻粥

脾約 脾約丸

大便 脾積元

潤腸湯

調導丸

提盆散

大小 推氣丸

車狗散

鐵脚丸

貼臍膏

六磨湯

小皂角元

橘杏丸

膠蜜湯

三仁粥

靈寶丹

大黃飲子

潤腸湯

宣積丸

二承氣湯

甘遂散

頭倒散

陶換散

國家圖書館 國家中央圖書館, TAIWAN, R.O.C.





鏡銀散  
丁香散  
單方抗銀

導便法  
鍼灸法

迴生神膏

外形篇卷之一

頭

天谷以藏神

頭為髓海  
腦為髓海  
頭病分候

頭有九宮  
頭部度髮  
肘法

頭風證

消風散

追風散

加減芎辛湯  
養血祛風湯

丁香散  
菊花茶調散

眩暈  
風暈

川芎散

芎藭散

熱暈

痰暈

大黃散

荊黃湯

澤瀉湯

白附子丸  
人參前胡湯

氣暈

清暈化痰湯

補虛飲

虛暈

壬液湯

滋陰健脾湯

濕暈

香橘飲

頭目不清利

防風散  
沃屑湯

清神養榮湯

正頭痛

川芎散

一七生輕金散

偏頭痛

如聖餅子  
四神散

國家圖書館, NATIONAL CENTRAL LIBRARY, TAIWAN, R.O.C.



川芎茶調散坊見

三五七散

如聖餅子坊見

清空膏

羌活附子湯

王真丸

王壺丸

芎辛導痰湯

順氣和中湯

加味調血湯

芎烏散

熟厥頭痛

一字輕金散坊見

芎辛湯

小清空膏

白附子散

半夏白朮天麻湯

空風餅子

三生丸

黃芪益氣湯

加味四物湯

安神湯

防風散

濕厥頭痛

真頭痛

醉後頭痛

腦風證

省風證

眉稜骨痛

頭痛不給

腦縫開裂

六聖散

吐法

單方執石散

太陽丹

白芷丸

風頭旋

頭生白屑

不附散

國家圖書館 NATIONAL CENTRAL LIBRARY, TAIWAN, R.O.C.



東坡春風圖卷二

二五



眼睛屬五藏  
諸脉屬目  
目者肝之竅  
地黃粥

眼有內外皆  
脉法

眼病無寒

眼無火不病

內障丸

養肝丸

益陰腎氣丸

駐景元

生熟地黃丸

明目壯水丸

加減疳景元

滋腎明目湯

補肝散

壁腎丸

羊肝元

本事方羊肝元

五退散

杞苓丸

中和養胃湯

密蒙花散

撮雲退翳還睛丸

當歸湯

水腎

補腎元

滑腎

通肝散

散腎

滋腎

橫開腎

八味還睛散

沉腎

浮腎

偃月腎

空青元

黃心腎

棗花腎

黑花腎

八味還睛散坊見

鹽腎丸坊見

胎患

雷頭風

五風變

驚振

八味還睛散坊見

綠風

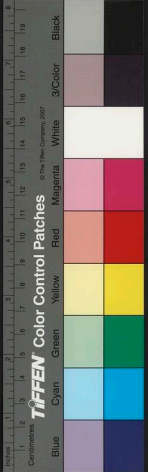
八味還睛散坊見

烏風

癸羊角散

癸羊角丸

偶肝散



黑風

八味選睛散 蛄虱肚二

青風

肝虛

雀盲目

風疔丸

高風

雀目

肝虛

選睛九

外障

補肝散 坊見

肝藏

積熱

夏枯草散

石決

明氣散

神仙退雲丸

濕睛

柴胡湯

撥雲散

努肉

地黃散

蟬花散

散熱飲子

四物薑膽湯

二黃散

定心元

兩驗

紫金丹

瀟甘石散

膜入

聖草散

金醫根派

花醫

白散 坊見

補腎元君坊

水醫

深醫

清涼散

順生

生醫

八味選睛散 坊見

雞冠

肉醫

石決明散 坊見

胞肉

膿出

消毒飲 坊見

蟹睛

白散 元

黃芪散

石決

明散 坊見

於羊角散 坊見

國家圖書館 NATIONAL CENTRAL LIBRARY, TAIWAN, R.O.C.



突起睛高

龍睛散

風起

翳偏  
拳毛無比散

旬

神効明目湯

風牽

驗出

旋螺

尖起

鸞眼

通肝散

被物

撞打  
石决明散

撞刺

生醫  
石决明散

血灌

腫入  
車前散

眯目

飛塵  
飛絲

清肺散

視子丸

五退散

明目細辛湯

石决明散

石决明散

天門冬飲子

犀角散

地黃膏

生地黃散

石决明散

通血丸

八味還睛散

瞿麥散

天行赤目

石决明散

赤眼

後生醫

胎風

赤爛  
散

風赤

痰出

白

瞳  
散

暴風

空熱  
散

痛如

鍼刺  
散

痒極

難任

瞳人

乾

赤膜

下

小

赤

瀉肝散

救苦湯

地黃膏

地黃膏

觀音授乳

消風散

五退散

歸葵湯

蒼木散

清肺散

通肝散

八味還睛散

驅風一字散

犀角散

犀角散

國家圖書館 NATIONAL CENTRAL LIBRARY, TAIWAN, R.O.C.



小兒通睛  
小兒胎中生翳  
小兒胎中生翳  
青盲

偷鍼

牛黃丸  
五退散坊見

益本滋腎丸  
補陽湯

明目地黃丸  
連栢益陰丸

神仙退雲丸  
地黃散

蟬羊角散  
菊花散

撥雲湯  
玉秀重明丸

正傳辛肝元  
退雲散

補肝散  
磨光散

道人開障散  
快明散

眼花

熟地黃丸  
還睛丸

三花五字丸  
淑目丸

眼疾

玉膽膏

眼昏

夏枯草散

救苦湯坊見

老人

加味磁朱丸  
蔓菁子丸  
夜光育神丸  
呂仙翁方

四物五子元  
抑青明目湯  
明眼地黃元  
益氣聰明湯

不能遠視不能近視

眼生

眼生眼囊  
保肝散  
地黃元

目不得開合

眼病當分表裏虛實

讀書損目

眼病調養

眼病易治難治

磨腎膏  
還睛紫金丹  
照腎膏

春雪膏方  
百照膏  
三光膏

國家圖書館, NATIONAL CENTRAL LIBRARY, TAIWAN, R.O.C.



外形篇卷之二

龍腦膏

明鏡膏

五石明散

點爛弦風藥

點蟹目疼痛藥

洗眼藥

通治眼病藥

加減撥雲散

單方散

麝仁膏

楓膏

點漏睛膿出藥

點打傷眼藥

洗眼湯

廣皮散

固本還睛丸

石青羌活散

耳

耳目變陽氣以聰明

耳者腎之竅

耳鳴

芎芷散

加減龍膏丸

通明利氣湯

大補丸

芎歸飲

鐵砂酒

復聰湯

黃芪丸

滋腎通耳湯

耳聾

磁石羊腎丸

滋陰地黃湯

補骨脂丸

燒腎散

耳聾

益腎散

耳聾

塞耳丹

國家圖書館 NATIONAL CENTRAL LIBRARY, TAIWAN, R.O.C.





辛藥

蒲黃膏防見

耳重聰

清神散

地黃湯

龍腦膏防見

聰耳湯

耳痺

耳痛成聾耳

犀角飲子湯

東垣鼠粘子湯

柴胡聰耳湯

蔓荊子散

荊芥連翹湯

耳開

透關通氣藥

塞耳丹

蒲黃膏

甘遂散

諸俗養  
法入耳

明礬散

紅綿散

白龍散

玄參貝母湯

不治證  
單方枕囊升鑑

鍼灸法

鼻

鼻曰神廬

鼻為肺之竅

黃連通聖散

蒼耳散

鼻為玄孔之門戶

防風湯

荊芥連翹湯

鼻翳

鼻衄

鼻塞

禦寒湯

麗澤通氣湯

葶藶餅

通竅湯

鼻痔

鼻不聞香臭方

細辛膏

葶藶散

溫肺湯

普濟散

國家圖書館, NATIONAL CENTRAL LIBRARY, TAIWAN, R.O.C.



本草綱目卷之九

三十一

辛夷散  
瓜丁散  
羊肺散

瓜蒌散  
白黃散

鼻瘡

黃芩湯

洗肺散

鼻疔

清血四物湯

菴子仁丸

硫黃散

白龍丸

清肺散

升麻湯  
鼻竇去紅方

清肺散

鼻竇去紅方

鼻竇

鼻竇去紅方

鼻竇

鼻竇去紅方

鼻竇

鼻竇去紅方

鼻竇

鼻竇去紅方

鼻竇

鼻竇去紅方

鼻竇

鼻竇去紅方

鼻竇

鼻竇去紅方

鼻竇

鼻竇去紅方

鼻竇

鼻竇去紅方

鼻竇

鼻竇去紅方

鼻竇

鼻竇去紅方

鼻竇

鼻竇去紅方

鼻竇

鼻竇去紅方

鼻竇

鼻竇去紅方

鼻竇

鼻竇去紅方

鼻竇

鼻竇去紅方

鼻竇

鼻竇去紅方

國立中央圖書館, 臺灣, 中華民國



口舌  
口苦  
口辛  
口臭

舌屬心  
脈法

龍膽瀉肝湯

益膽湯

三黃湯

加減白散

芎藭膏

加減甘露飲

升麻黃連丸

柴胡地骨皮湯

移熱湯

玉芝飲子

回春深肺散

鴨砂元

升麻散

虛火口瘡

黑參丸

薏苡仁湯

唇腫

黃柏散

唇容

黃柏散

雙唇

黃柏散

舌腫

黃柏散

白灰散

黃柏散

本草綱目卷之九

三十三

黃連湯  
琥珀犀角膏

清熱如聖膏  
霜益散

重舌

青黛散

舌劍  
鮮明

重舌擦法

木舌

生舌

水藥丸

舌生芒刺

薄荷蜜

失欠脫頰

口舌才敷

自齧舌

視唇舌占病

小兒口舌病

口瘡

無金散

口舌齋外治法

藥更足法

綠檀散

酒容喉舌生瘡

補舌破血丹

乳香散

單方

破血丹

鐵灸法

齒者骨之餘

齒病惡寒惡熱

如聖散

牙齒

立效散

化毒法

脈法

盛衰

諸虫入口

熱痛

風熱

白芷湯

牙痛

牙痛

上下斷屬手足陽明

毒蝕痛

寒痛

牙痛異名

牙齦

牙齦

牙齦痛有七

國家圖書館 NATIONAL CENTRAL LIBRARY, TAIWAN, R.O.C.



咽與喉各異  
咽喉度數

咽喉會厭與舌其用不同  
咽法

鐵視修  
交齒養  
法固色

齒病  
單方  
坑  
十

開笑  
齋散

齒病  
王舍  
擦牙  
止痛  
方

荊芥湯  
椒鹽散  
牙疼  
龉漱藥

當歸  
龍膽  
散

擦牙方  
腎虛  
胃熱  
牙疼  
方

謝傳  
香椒  
散

固齒散  
細辛散

去痛齒  
不犯  
手方

落齒  
重生  
方

齒黃  
齒漸  
黑

清齒  
藥法

牙齒  
血竭  
散

一  
笑  
散

出牙  
治牙  
疳

殺  
虫  
九

塞耳  
神效  
止痛  
方

神  
功  
九

牙齒  
脫落

牙齒  
獨活  
散

溫  
風  
湯

當歸  
連翹  
飲

清胃散  
滋陰清胃丸

之  
痛  
散



NATIONAL CENTRAL LIBRARY, TAIWAN, R.O.C.

咽喉之病皆屬火  
單乳蛾雙乳蛾喉痺

咽喉病名

如聖勝金錠  
牛黃涼膈元

解毒雄黃元  
七寶散

備急丹  
龍急散

龍腦膏  
雞內金散

清涼散  
青龍散

吹喉散  
加味四物湯

急喉痺  
龍腦破毒散

一字散  
奪命散

玉鑰匙散  
巴豆烟

金鎖匙

纏喉風  
雄黃散  
白礬散

佛手散

懸雍垂  
益礬散  
玄參散

吹喉散  
鵬砂散

梅核氣

加味四七湯

加味二陳湯

尸明  
穀賊

咽喉痛  
治穀賊方  
上清元

荊黃湯  
金消丸

加減薄荷煎元  
必用力甘桔湯  
清火補陰湯

傷寒咽痛  
半夏桂甘湯  
桔梗湯

甘桔湯

因喉癢

利肺湯

牛蒡子湯  
發聲散

喉痺失音

佛手散  
治喉痺生瘡方  
通監散

荊芥湯  
桔梗湯

增損如聖湯  
通關飲  
神效散

國家圖書館 國家中央圖書館, TAIWAN, R.O.C.



天行喉痺

咽喉急閉宜鍼

吹喉散  
去涎方

引痰直捷法

咽喉閉通治

龍腦川芎丸

清咽利膈散  
水梅丸

魚骨鯁

獸骨觀  
王屑無憂散

引鯁法

誤吞諸物  
單方吹十

鍼灸法  
誤吞諸物

頸項

頸項部位

頸項寸數

木瓜煎  
回者散

椒附散  
羌活勝濕湯

項軟

天柱元

五加皮散

風府宜護  
鍼灸法

單方椒

背

背有三關  
背為腎府

背脊骨節有數  
背寒

禦寒膏

背熱  
背痛

通氣防風湯

三合湯

蒼朮復煎湯

脊強  
龜背蟬規

背偃僕  
單方椒

鍼灸法

外形篇卷之三



胃

胃腸之名有義

胃腸度數  
歲府經脉皆貫  
心痛與胃脘痛病因不同

脉法  
心痛有九種

通靈散

九痛元

風心痛

症心痛  
飲心痛

食心痛

扶陽助胃湯

桂枝四七湯

雞舌香散

神效散

溫胃湯

二薑丸

抽刀散

去來痛

詞子散

心痛亦有六

胃心痛

加朱枳朮丸

清熱解鬱湯

腎心痛

神聖復氣湯

真心痛

積心痛

行氣香蘇散

二胡散

厥心痛

二炒香良散

桂靈散

七情心痛

厚朴湯

勝金散

七情心痛

食積胃脘痛

食積胃脘痛

痰飲胃脘痛

玄胡索丸

參朮散

心胃痛

玄胡索丸

參朮散

心胃痛

玄胡索丸

參朮散

國家圖書館 NATIONAL CENTRAL LIBRARY, TAIWAN, R.O.C.



乳

鐵交法  
會結胃法  
結胃下陷證

柴枝人參湯

雙結胃法  
單方砥桂十

柴梗湯

支結  
陰陽毒結胃  
活龍散

破結丹

玄胡索散

血結胃  
半夏茯苓湯

枳木湯

水結胃  
柴陷湯

寒實結胃

大結胃  
穿結散

小結胃  
熱實結胃

結胃

痞有寒熱  
宜吐下  
會痞氣法

痞有虛實  
宜吐下  
破痞氣法

枳實理中元

柴梗半夏湯

黃連消痞丸

枳實消痞丸

解鬱和胃湯

香砂養胃湯

平補枳木丸

瓜蒌實丸

飲食禁忌

心胃痛宜吐

神靈丹

倉卒散

心胃痛不可用補氣藥

心胃痛宜下

愈痛散  
治心頭爽方

龜胃嘔

心胃痛治法  
麻黃桂枝湯  
補氣藥

煮黃丸

梳芩丸  
葉蒼湯





乳間度數  
下乳後乳汁不行有二

男女乳腎為根本

通乳湯

通草湯

產前乳出

無兒則當消乳

橘皮散

勝金丹  
立效散

乳癰

白丁香散

神效瓜蒌散  
萬金一醉膏  
加味芷貝散

內托升麻湯  
瓜蒌散  
丹參膏

乳癰治法

單煮青皮湯

結核久成  
橘葉散  
清肝解鬱湯

單煮青皮湯  
一芷貝散

乳癰年高不治

婦頭破裂  
男女乳疾不同  
鐵灸法

腹

腹圍度數  
腹痛有六

腹有大小  
脈法

寒腹痛

厚朴溫中湯  
沉香磨脾散

熱腹痛

消痰飲

萬靈散

食積腹痛

丁香煨積丸  
木香煨積丸

利氣丸

痰飲腹痛

芎朮散

四合湯

國家圖書館 NATIONAL CENTRAL LIBRARY, TAIWAN, R.O.C.



虫腹  
積冷腹痛  
和劑抽刀散

腹痛有虛實

腹痛嘔泄  
黃連湯

腹皮麻痺或痛

腹中鳴  
黃連湯

腹痛宜通利

腹中痛  
葶藶丸  
通治證

四物苦練湯

腹痛  
芍藥甘草湯  
開胃導氣湯

單方吶樹

臍

臍居一身之中  
臍下丹田

臍宜  
長生延壽丹  
接命丹  
溫煖

小接命靈臍  
交臍得延年  
臍丸

臍築  
溫臍丸  
肚方  
小兒臍疝  
臍丸

溫臍種子方  
封臍文

腰

腰圍  
度數  
腰虛  
青娥丸  
補本丹  
壯髓丸  
百倍丸  
補腎丸

腰為腎府  
腰痛有十

加味青娥丸  
局方安腎丸  
九味安腎丸  
杜冲丸

痰飲  
食積  
腰痛  
腰痛



控門 速效散

如神湯

痰血

破血散 痰湯

風腰

加味龍虎散

寒腰

加味附湯

濕熱

七味蒼柏散

氣腫

調氣散

腎着

腎着湯

真香薷散

乳香越痛散  
神麴酒

川芎肉桂湯

道經散

螺腎散

腰痛通治  
單方九錄十

脇

脇肋度散

枳殼散

小龍膏丸

死血

調中順氣丸

食積

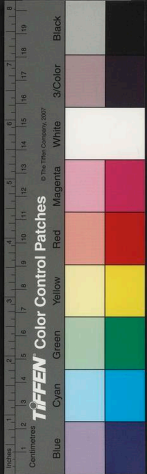
芎藭湯

芎藭散

脇肋屬肝膽  
脇痛有五

沉香降氣散  
桂枝湯  
神保元

國家圖書館 NATIONAL CENTRAL LIBRARY, TAIWAN, P.O.C.



脇痛有虛實

枳實散

脇痛分左右

枳殼散

腎氣上薄為脇痛

肥氣證

漏腋

六物散

單方論七

推氣散  
息積證  
瘰癧  
腋臭

鐵灸法

皮

皮有部  
風寒之邪先入皮毛

皮毛屬肺  
脈法

癩疹  
燥洗藥

蟬蛻散

消癩青黛飲  
芎根橘皮湯  
化癩湯

黑膏  
玄參升麻湯  
豬膽雞子湯

犀角玄參湯  
芒硝指膽汁法

梔子大青湯

陰證

調中湯

升麻鱉甲湯  
發癩候

癩疹

胡麻散

枳實酒

瘡瘻

加味羌活散

清肌散  
加味烏荊元

丹毒

王女英

玉粉散

麻木

藍葉散  
犀角消毒飲

拔毒散

索瘻證

開結舒經湯

麻骨方

人參益氣湯  
中和補氣湯

神效黃芪湯  
雙合湯

國立中央圖書館, 臺灣, 中研院



瘰癧風癆風白聚

蒼耳散

追風丸  
治紫癩風方  
如聖膏

黑痣

治未白汗斑方  
壓子  
去黑靨子方

取瘰癧藥

單方

灸法

肉

肉有雞谷  
肉圭肥瘦

食依證

參苓元

肉苛

前胡散

肉瘦

入瘦痺

肉脫不治證  
養肉  
單方吮挫十

肉絕候  
疔目  
灸法

脉

診脉者有血氣之先  
奇經八脉  
寸口者脉之綱

下脉字有義  
十有五絡  
脉動有準

寸關尺合一分  
寸脉陰陽錯綜  
花一寸九分  
滑九分  
要會

入迎氣口脉  
六散脉圖  
二脈口脉  
緊脈

散  
虛痰  
促喘  
實

結通弦  
代伏洪  
牢濡  
動弱  
細

相類脈  
五藏脈  
四時脈

相反脈  
六府脉  
寸關尺所主

國立中央圖書館, 臺灣, 中華民國



人身九候脉

灸甘草湯  
茯苓湯

單方吮種

筋

十二經皆筋

足太陽之筋

足少陰之筋

手太陽之筋

膝為筋府

筋急筋緩  
酒煮木介瑯

筋傷肉爛

筋絕證

單方吮種

骨

腎屬腎

骨寒

骨痠

骨絕證

外形篇卷之四

手

手部度數  
手五指有名

單方吮種

單方吮種

鍼灸法

宗筋

足少陽之筋

足太陽之筋

足少陰之筋

手太陽之筋

筋痠

轉筋  
筋病外證

鍼灸法

骨為髓府

骨熱

骨痛

骨病外證

單方吮種

手頓肩膊肘臂腕  
四肢為諸陽之本

國家圖書館 NATIONAL CENTRAL LIBRARY, TAIWAN, R.O.C.



手掌以候胃  
四肢不用  
肩臂病因

四肢熱

薑黃湯  
活絡散  
五靈脂散  
多為臂痛

舒經湯  
白芥子散  
應痛元

痰飲  
半硝丸  
加減茯苓丸

消痰茯苓丸  
芎活湯

臂痛有六道經絡

風濕末痰  
十指麻木  
手循衣摸空摸床

結陽證詳脫白  
心虛手振神脫

代指  
手足軟裂  
黃蠟膏

鍼灸法

足

足部度數

足頰股膝臑膈脰腕

厥有寒熱

熱厥

脚氣病證

脚氣病因

清熱瀉濕湯

神秘左經湯

麻黃左經湯

半夏左經湯

獨活寄生湯

羌活導滯湯

獨活寄生湯

羌活導滯湯

獨活寄生湯

羌活導滯湯

獨活寄生湯

羌活導滯湯

獨活寄生湯

羌活導滯湯

脚氣危證

三院散

國立中央圖書館, TAIWAN, R.O.C.



木蓮湯  
烏藥平氣湯

三將軍元

脚氣按摩法

脚氣禁忌法  
瘵病治法

五獸三匱丸

養血壯筋健步丸

三妙丸

健步丸

清燥湯

加味四物湯

蒼龜丸

熱厥成瘵  
四製蒼栢丸

大防風湯  
經驗二防飲

甲疽瘡  
單方五種

脚病內刺  
鍼灸法

毛髮

護者血之餘  
髮眉鬚髯鬢各異  
婦人無髮

髮屬腎  
十二經毛髮多少  
髮眉鬚各有所屬  
實官無髮  
張天師草遷丹

四物艾隔丸

却老烏髮健陽丹

加味還童酒

中山還童酒

烏髮酒射麴

三聖膏

至雲散

生禿烏雲油

髮長  
經驗烏髮酒  
一醉不老丹  
七仙丹  
神仙烏雲丹

滋榮散

菊花散

二仙丸

金珠綠雲油

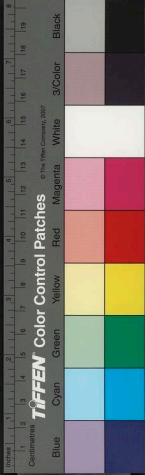
白烏髮散

秘傳烏髮方

早蓮膏

外染烏雲膏  
烏髮髮方

國家圖書館 NATIONAL CENTRAL LIBRARY, TAIWAN, R.O.C.





邊宜多攝  
單方及樹

前陰

前陰屬宗筋  
前病之因

前病之主  
前病有上

前病有上  
前病有上

前病有上  
前病有上

前病有上  
前病有上

前病有上  
前病有上

前病有上  
前病有上

前病有上  
前病有上

幾占肉證

前陰諸疾  
淋法

水病  
血病  
諸病治法

諸病治法

青木香元  
當歸四逆湯

烏頭桂枝湯  
口神丸

秘傳榮莖內消湯

筋病藥  
壯養丹  
龍膽瀉肝湯

血病藥  
神聖水鐵散

氣病藥  
傷病丸  
三葉丸

孤病藥  
二香丸

癩病藥  
天台烏藥散  
去鈴丸

立效散  
楊氏齋香元

三核散  
四味茴香散

加減棗苓湯

氣病散  
聚香飲子

救命通心散  
加味通心散

消痢丸  
萊萸內消丸

金鈴散  
三核丸



國家圖書館 NATIONAL CENTRAL LIBRARY, TAIWAN, R.O.C.

五國醫學大全

卷之九

金鈴子丸

菜羹內消丸

馬蘭花丸

商香安腎湯

木腎

加減香苓散

活腎丸

奔豚

川練散

胡蘆巴元

奪命丹

陰縱

一握金丹

廣陽證辨觀

陰痿

選少丹

五精丸

陰冷

九仙靈應散

胎補天丸

加減內固丸

陰腫

回春散

十補丸

童癩

蟬退散

濟魂湯

陰痿

烏龍丸

助陽散

陰痿

活血驅風散

乳香龍骨散

四生散

椒粉散

烏龍丸

神聖代載散

諸疝

通治

木香金鈴丸

丁香

烏附通氣湯

五炒川練丸

神消散

十味蒼栢散

神病禁忌

疝病

危證

陰囊

疝病

婦人

陰門諸疾

陰腫

一捻金元

導引法

洗湯丸

硃經丸

蒸蘆膏

國家圖書館 NATIONAL CENTRAL LIBRARY, TAIWAN, R.O.C.



單方 銅綠散

後陰

肛門重數

痔病之因

痔有內外

痔痔

氣痔

乳酒痔

鍼灸法 麝香丸

肛門別名  
痔者時也  
諸痔名目

血腸痔

瘦痔

痔痔

痔痔

痔痔

痔痔

五痔散  
槐角元

加味香蘇散  
加味槐角丸

黃連湯  
涼血地黃湯

升陽除濕和血湯

益智和中湯

香附散  
解毒湯

枳殼散  
槐花散

清榮槐花散  
芎歸丸

痔偏  
涼血飲

睪皮丸  
蓮花藥散

取痔疔方  
上品銕子

脫肛  
參芪湯

睪皮散

神應黑玉丹  
逐瘀湯

藜蘆蒼朮湯  
芍藥黃連湯

當歸和血散

升陽補胃湯

香薷丸  
止血散

斷紅丸  
槐花散

槐風黑散  
槐黃湯

槐黃丸  
黑玉丹

活龜丸  
秘傳神應膏

取疔膿法  
塞漏孔方

生肌散  
寸金銕子

睪皮散

睪皮散

國家圖書館 NATIONAL CENTRAL LIBRARY, TAIWAN, R.O.C.



一編砂散  
二槐丹  
孩兒散

疝門 疝痛 一方又方

秦丸 羌活湯

七聖丸 當歸 郁李仁 湯

血竭散 枯礬散

痔無諸病 通治

冰馬散 三神丸

洗痔法 却毒湯

熏痔法 熊冰膏

蝟蝟油 黑聖散

痔病 禁忌 灸法

### 雜病篇卷之一

#### 天地運氣

醫當識天地間運氣

黃赤道

天地氣流行

地理有壽夭之方

五行生剋順逆

十干 四時氣候

蘭骨散 獨虎散 浮萍散 熏驚法

秦芎白朮丸 秦芎當歸湯

清心丸

痔病治法

黑地黃丸

痔藥膏子

田螺膏 枯痔方

單方 茯苓麩

論一元十二會三十運

南北極

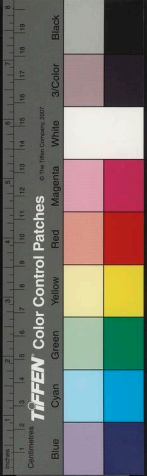
天地依附 陰陽之氣外降盈虛

四方異真 南北病治法

五行盛衰 氣候差異

十二支 論天地六氣

國家圖書館 NATIONAL CENTRAL LIBRARY, TAIWAN, R.O.C.



交六氣時日

主氣運圖

陰陽相錯  
論南紀運  
五運之歲太過不及

論標本  
五音大小  
六氣承制

六甲年敦阜之紀

附子山茱萸湯

六丙年擾攘之紀

黃連茯苓湯

六戊年赫曦之紀

麥冬木瓜湯

六庚年從革之紀

牛膝木瓜湯

六壬年發生之紀

紫菀牛膝湯

六乙年委和之紀

白朮厚朴湯

六丁年涇水之紀

茵陳茯苓湯

六辛年剛燥之紀

五味厚朴湯

六癸年伏明之紀

黃芪茯苓神湯

六癸年伏明之紀

黃芪茯苓神湯

巳亥之歲  
六十一年客氣旁通國

升明湯  
審平湯  
靜順湯  
敷和湯

審病

神聖工巧

明堂察色

察病玄機

五藏者中之守

病新久病  
九病晝夜輕重  
七診死候  
辨病占死候

五診病之道  
五色占吉凶  
內經病機  
五藏者身之陰  
可治難治證  
辨氣血時疾  
病愈月時  
五瀉及陰陽絕脈

辨證

國家圖書館 NATIONAL CENTRAL LIBRARY, TAIWAN, R.O.C.



五實五虛  
陰陽虛盛

寒熱傷形氣

醫病式三

百病始生

肥瘦辨病

邪精虛實

能食不能食

二九病有

辨內傷外傷

五入不食

五藏所發

五邪所見

五藏所主

五味所禁

五邪所亂

五藏所傷

五氣所逆

五藏所惡

陰陽生神

內傷精神

求屬法

三不治

四時生病

便寒便熱

勇怯異形

藏府病急

三虛三實

標本相反

榮衛生病

三焦有病

九病辨有

辨陰陽二證

八虛候五藏

五藏所惡

五氣所逆

五藏所傷

診脈

天和六脈

損至胃氣為本

南止政脈避親

清高無脈

肥瘦長短異脈

真藏有神

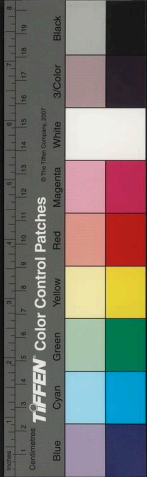
離經脈

止代脈定死期

互陽脈

寸口脈平猶死

諸死脈



十怪

雀屎  
屋漏  
彈石  
聖餅

用藥

近世論醫

標本分治歌

急則治標緩則治本

大陽少陰標本異藥

五瀉治法必知時禁經禁病禁藥禁

汗下之戒用藥權變

虛實相瀉求屬之法

治瀉三法療病五法

康翹

解索

麤便

形氣用補瀉

水火分治歌

治病必先於本

母伐天和

用藥權變

上工治未病

補瀉妙訣

療病五法

藥化源

醫不著書

溫之以氣

至陽佐以至陰

治瀉八要

表裏虛實藥

治瀉九根

吐

秦宜吐

病在上宜吐

瓜蒂散

三聖散

青蘊散

子母補瀉

約方猶納藥

通則不痛

人病不過寒濕熱燥

食療治氣

病有不可補者四

風熱燥濕寒治法

吐乃古法

瀉難用

獨聖散

二仙散

四靈散



真醫...

三...

五玄散  
不固散

六應散  
孫臏湯

雄黃散

取吐法  
灌鼻法  
不可吐證

助吐法  
可吐證  
下部脈不見宜吐

止吐法  
倒倉法  
輪迴酒

倒倉須忍煩溫

霞天膏  
倒倉之義

汗

夏宜汗  
發汗法

蒸却發汗  
可汗證

汗無太早  
發汗緩急  
促汗久壽難隴  
不可汗證  
解肌

單汗多亡  
單方九  
樹陽

下

秋冗  
宜下證

下無太晚  
從下法  
下法宜慎

下多亡陰  
下後難禁  
下藥

全真丸

舟車導水丸  
神芎神祐丸

大聖濟川散  
四生丸

木香順氣丸  
開結和實丸

單方嘔  
宣毒丸

導水丸  
舟車丸  
三花神祐丸  
搜毒丸  
三黃解毒丸  
通睛丸  
禹功散

雜病篇卷之二

風

百...

五...





中風微漸  
熱生用  
中風所因  
賊風虛邪中人

偏枯  
風懿

中風之名各不同  
風有血脈中府中藏之異

脈法

調治預防  
肥人多中風  
中風大證  
中風大法有四  
風痺

小續命湯  
加減續命湯

疎風湯  
三花湯

養榮湯  
羌活排風湯

排風湯  
大秦芩湯

卒中風救急  
牛黃清心元

牛黃金虎丹  
省風湯

開噤法  
開關散

巴豆熏法

取嚏法  
通關散  
驅尿解噤

通頂膏

取吐法  
搐鼻通天散  
鍛汁方  
巴豆丸

皂角散

熏法  
暴什  
暴瘡

不陷證

腎瀝湯  
正舌散  
解語丸  
貨壽解語湯  
精神蒙昧  
四白丹

地黃飲子  
轉舌膏  
清神解語湯

活命金丹  
祛風至寶丹

二參丹  
牛黃定志丸

口眼喎斜  
清陽湯

秦艽升麻湯



國立中央圖書館, NATIONAL CENTRAL LIBRARY, TAIWAN, R.O.C.

夏醫寶存全一

不換金丹  
理氣祛風散  
犀角升麻湯  
手足癱瘓

加減潤燥湯  
星附散  
舒筋保安散

四肢癱瘓  
瘦瘠獨為風疾  
痰涎壅盛  
導痰湯

沉香半夏湯  
沉香白元子  
青州白元子  
蘇青元

中風熱證  
天麻丸  
小通聖散

防風通聖散  
人參羌活散

川芎石膏散  
虛證  
萬金湯

清氣宣風散

中風宜調氣  
人參順氣散

八寶回春湯

風非大味順氣散  
八味順氣散  
換骨丹  
續命煮散

烏藥順氣散  
勻氣散

風病須防再發  
定風餅子

去風丹

小中不須深治  
傷風證

中風能食  
諸風病名

諸風通治  
風病治法

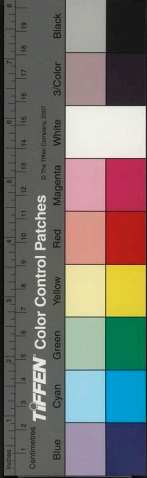
通氣驅風湯  
木香保命丹  
烏龍丹  
鐵彈丸

秘傳順氣散  
梨風丹  
一粒金丹  
辟異純子

東醫寶存全一

五十二

國立中央圖書館 國家圖書館 NATIONAL CENTRAL LIBRARY, TAIWAN R.O.C.



三痺之始

防風湯  
川芎茯苓湯

五痺

五痺湯  
行濕流氣散

痺脈

痺病與痿相類

痺病

痺病治法及用藥

痺證

附子湯  
六豆葉散

五節

五節風病因  
越痛散  
踈木復煎散  
踈風活血湯

茯苓湯  
三痺湯

增味五痺湯

痺病形證

痺病多兼麻木  
痺病難治

蜀痺湯  
升麻湯

五節風證狀  
羚羊角湯

大羌活湯  
防風天麻散

四妙散

國家圖書館 NATIONAL CENTRAL LIBRARY, TAIWAN, R.O.C.

禁忌

破傷風病因  
破傷風形證  
破傷風治法

參歸養榮湯  
全蠍散  
二鳥九  
朱砂指甲散

香膠散  
退風散

破傷風通稱破傷風

水調膏  
瓜蒌枳實湯

烏純散  
烏鴉散

烏鴉散  
一字散

急風散

龍行散  
五靈丹

定痛散  
加減虎骨散

乳香黑虎丹  
靈仙除痛散

拈痛散

國家圖書館藏書

五



破傷風也治同傷寒三法

當歸地黃湯

羌活防風湯

羌活防風湯

大芎黃湯

左龍丸  
白朮防風湯

症與剛柔二證

不可作風治  
單方坑種十

破傷風向證

寒上

傷寒號為大病

冬為傷寒  
兩感傷寒為死證

陶氏中和湯

脈法  
傷寒傳經

傷寒變熱  
傷寒或愈或死日期

六經標本  
太陽形證用藥

太陽傷風  
太陽兩傷風寒

太陽傷寒  
太陽病似瘧

九味羌活湯

麻黃桂枝湯

麻黃湯

桂枝湯  
大青龍湯  
桂麻各半湯

陽明形證用藥

陽明病陰陽結

陽明外證宜下

陽明病惡候  
陽明虛證宜補

陽明證汗渴

陽明三證  
陽明病禁忌

膏根解肌湯

白虎湯

少陽形證用藥

少陽病不可發汗

少陽證往來寒熱

少陽病壞證  
小柴胡湯

太陽形證用藥

十棗湯



國家圖書館, NATIONAL CENTRAL LIBRARY, TAIWAN, R.O.C.

太陰病腹痛

大陰病腹脹滿

理中丸

理中湯

厚朴半夏湯

茵陳蒿湯

少陰病自利

少陰病絕有二

少陰病伏氣咽痛

少陰病禁忌

薑附湯

麻黃附子細辛湯

黃連阿膠湯

附子湯

通脰四逆湯

白通湯

赤石脂禹餘糧湯

桃花湯

真武湯

白頭翁湯

四逆散

豬膚湯

甘草湯

桔梗湯

厥陰病手足厥冷

厥陰病煩滿囊縮

傷寒陽證湯

當歸四逆湯

陰證湯

辛黃三白湯

傷寒表證散

不換金正氣散

藿香正氣散

入參養胃湯

麻黃杏仁飲

香薷散

葱白散

十神湯

傷寒裏證

雙解散

小承氣湯

神天散

調胃承氣湯

大承氣湯

大柴胡湯

六一順氣湯

國家圖書館 NATIONAL CENTRAL LIBRARY, TAIWAN, R.O.C.



傷寒 陶氏黃龍湯  
半表半裏證

傷寒 陰厥  
陰陽厥輕重

傷寒 厥有藏厥  
藏厥

傷寒 正陽散  
破陰丹

傷寒 還陽散  
附子散

傷寒 陽毒  
陽毒救急湯

傷寒 黑奴丸  
陽毒升麻湯

傷寒 葛根湯  
水瀉法

傷寒 陰盛  
陽極似陽

傷寒 陰極  
霍亂散

傷寒 辨陽厥  
辨陰陽厥法

傷寒 厥與四逆不同

傷寒 甘草湯  
復陽丹

傷寒 白朮散  
退陰散

傷寒 發臍法

傷寒 三黃石膏湯  
陽毒拒子湯

傷寒 三黃拒勝湯

傷寒 陽盛拒陰  
陽極似陰

傷寒 迴陽返本湯

傷寒 惡寒  
惡寒頭痛身疼百節痛

傷寒 芍藥甘草湯  
芍藥甘草湯

傷寒 陶氏益元湯  
陶氏益元湯

傷寒 頰燥  
頰燥

傷寒 甘草乾薑湯  
甘草乾薑湯

傷寒 旋子厚朴湯  
旋子厚朴湯

傷寒 桂枝甘草湯  
桂枝甘草湯

傷寒 動悸  
動悸

傷寒 陶氏升陽散火湯  
陶氏升陽散火湯

傷寒 動氣  
動氣

傷寒 柴胡桂枝湯  
柴胡桂枝湯

傷寒 甘李根湯  
甘李根湯

傷寒 併病  
併病

傷寒 頰燥  
頰燥

傷寒 黃連雞子湯  
黃連雞子湯

傷寒 旋子厚朴湯  
旋子厚朴湯

傷寒 茯苓桂枝湯  
茯苓桂枝湯

傷寒 動氣  
動氣

傷寒 防風白朮牡蠣湯  
防風白朮牡蠣湯

傷寒 大橘皮湯  
大橘皮湯

傷寒 動氣  
動氣

傷寒 防風白朮牡蠣湯  
防風白朮牡蠣湯

傷寒 大橘皮湯  
大橘皮湯



東醫寶鑑目錄上

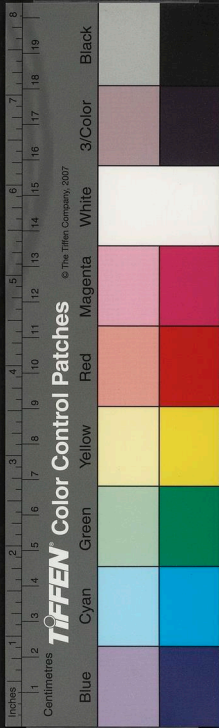
國家圖書館, NATIONAL CENTRAL LIBRARY, TAIWAN, R.O.C.







國家圖書館, NATIONAL CENTRAL LIBRARY, TAIWAN, R.O.C.



東醫寶鑑目錄下

御醫忠勤貞亮 聖功臣崇祿大夫陽平君臣許俊奉

教撰

雜病篇卷之三

寒下

傷寒 煩熱 五苓散

傷寒 潮熱 發在 三白飲

傷寒 諸語 節聲 破棺 傷 黃連解毒湯

傷寒 結胃 大陷胃湯

三物白散 灸法

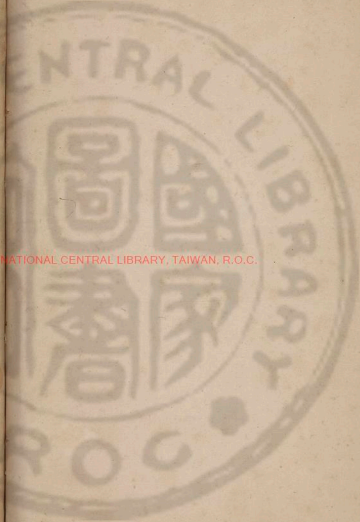
竹葉石膏湯

活龍散 火劫法

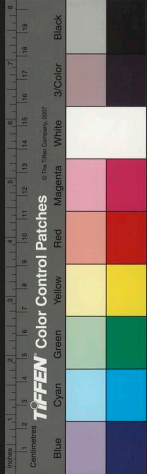
柴胡連翹湯

小陷胃湯

大陷胃丸 灸法 並見 留聲



NATIONAL CENTRAL LIBRARY, TAIWAN, R.O.C.



321793 v.2

傷寒 藏結 痞氣

半夏瀉心湯

附子瀉心湯

傷寒 筋傷 內關

生薑瀉心湯

傷寒 血證

抵當湯

傷寒 自利 承氣湯

柴苓湯

傷寒 胃腹 痛

和母麻黃湯

陰陽 交證

奪命散

傷寒 交證

百合地黃湯

傷寒 遺證

百合地黃湯

傷寒 遺證

百合地黃湯

傷寒 遺證

百合地黃湯

傷寒 遺證

百合地黃湯

傷寒 遺證

百合地黃湯

傷寒 遺證

百合地黃湯

三黃瀉心湯

甘草瀉心湯

桂枝人參湯

傷寒 除中證

越當丸

傷寒 吐衄

參胡芍藥湯

驚甲散

百合知母湯

百合知母湯

百合知母湯

百合知母湯

百合知母湯

百合知母湯

百合知母湯

百合知母湯

百合知母湯

百合知母湯

百合知母湯

百合知母湯

百合知母湯

百合知母湯

百合知母湯

百合知母湯

百合知母湯

百合知母湯

百合知母湯



黃連犀角湯  
雄黃銳散

治惡桃仁湯

傷寒差後難證  
辰砂五苓散

烏梅湯

傷寒可吐證  
傷寒發汗不可汗證

傷寒發解

可汗不可汗證  
發汗不足難得汗

亡陽證  
從汗天壽

可下不可下證  
溫經益元湯

陶氏再造散

可下不可下證  
急下兩證  
下後熱不退宜再下

脈不鼓擊不可下  
陰莖陽竭證

可和不可和證  
傷寒十劑

傷寒不沿澀

傷寒十劑  
中寒證  
附子理中湯  
迴陽湯

傷寒戒忌

未附陽  
寒厥暴亡

感寒葱石法  
羌活中和湯

防風中和湯

外感升麻葛根湯  
加味補中益氣湯

交加散

孕婦傷寒  
芎蘇散  
柴胡枳殼湯

十味和解散  
外感內傷虛證宜補

瘧冷  
傷寒散  
靈砂復丹

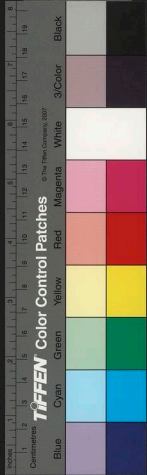
黃龍湯  
單胎散

傷寒有五種  
代灸塗臍膏

加減白通湯  
加味理中湯

傷寒相類四證  
單方五種

傷寒十六名  
傷寒賦  
鍼灸法



暑

暑者相火行令也

脈法

中暑救急

夏暑宜補氣

生脈散

參薈散

黃芪入參湯

十味香薷飲

暑有冒暑中暑傷暑三種

暑風

暑熱煩渴

益元散

黃連香薷散

通苓散

羅熱散

春澤湯

暑病吐瀉

傷寒傳變為溫為暑  
暑病形證  
中暑中熱之辨

清氣飲  
黃芪湯  
清暑益氣湯

玉露散  
清肺生脈飲  
薤苓甘露飲  
醍醐湯

六和湯  
解暑三白散

香薷飲子  
桂苓元

伏暑證  
酒蒸黃連丸  
柱冬甘露散

注夏病  
參歸益元湯

夏暑將理法  
通治藥

暑熱通治藥  
香薷散  
萬病無憂散

單方類五  
濕

濕乃水氣

升麻蒼朮湯

霧露清濁之邪中人

消暑十全飲  
香薷湯  
大順散  
縮脾散  
消暑元

清暑和中散

霧露之氣為瘴  
濕氣侵入不覺  
神木散  
火熱生濕

國家圖書館 NATIONAL CENTRAL LIBRARY, TAINAN, R. O. C.



濕病類傷寒

濕病有七

勝濕湯  
加味木附湯

除濕湯  
白朮酒

風濕

甘草附子湯  
白朮附子湯  
防己黃芪湯  
除濕羌活湯

木附湯  
麻本薏甘湯  
羌附湯

寒濕

參濕湯  
生附除濕湯  
蒼朮復煎散

加劑除濕湯  
治濕中和湯

濕痺

單蒼朮丸

二砂丸

濕溫

苓朮湯

茯苓白朮湯

酒濕  
艾蒼朮湯

破傷濕

濕有內外之殊  
濕病治法及通治藥

濕多身痛暑無身痛

濕病禁汗下及灸  
單方功推

發濕湯  
濕病大汗則成痲  
鐵法

燥

脈法

燥因血少  
燥者肺金之病  
燥宜養血  
當歸季氣湯  
天門冬膏  
生血潤膚飲

琥珀膏  
地仙煎

單方樹

火

脈法  
火有君相之二

火為元氣之賊  
辨五藏熱證

國立中央圖書館, TAIWAN, R.O.C.



肝熱  
脾熱  
腎熱

柴胡飲子

手按辨熱深淺  
火熱有實有虛

熱有  
四逆清涼飲  
瀉血湯  
火有上中下三焦之異

上焦熱  
龍腦飲子

清心湯  
清心丸

九味清心元  
子苓散

中焦熱  
洗心散  
既濟清神散

心熱  
肺熱

入參地骨皮散  
審藏府熱之部分

地骨皮散  
退熱湯

抑青丸

黃芩湯  
朱砂涼膈丸

黃連清膈丸  
清金降火丹

加減涼膈散  
白朮除濕湯

下焦熱

立效散

通治

黃栢丸  
佐金丸  
三焦丸  
三捕丸

積熱

清心丸  
清火湯

骨蒸熱

三黃元  
涼膈散  
紅雪通中散

五蒸丸

骨蒸不治證  
地骨皮散  
地仙散  
清骨散

五心熱

人參清肌散

防風當歸飲子  
回金丸

加味金花丸  
大金花丸

三黃湯  
紫雪丸  
妙香丸

五蒸湯  
麥煎散  
補天丸

團魚散  
柴前梅連散

國家圖書館 NATIONAL CENTRAL LIBRARY, TAIWAN, R.O.C.



潮熱 升陽散火湯 加減小柴胡湯

虛煩 既濟湯 入參竹葉湯

上升之氣屬火 惡熱惡寒 陰虛惡熱

陽虛 亡血致惡寒發熱 辨陽虛陰虛 歸當補血湯

飲酒發熱 陰虛火動 清肺滋陰散 補陰瀉火湯

後攻瀉丸 陰虛火動者難治 藏府瀉火藥 通治火熱藥法

單方 防風通聖散 既混 單方 既混

積熱惡寒 陰虛內熱陰虛內寒 滯血發熱 清高滋坎湯 陰虛生內熱湯 補陰丸 先攻瀉丸

回物二連湯 橘皮湯 淡竹茹湯 積熱惡寒 陰虛內熱陰虛內寒 滯血發熱 清高滋坎湯 陰虛生內熱湯 補陰丸 先攻瀉丸

既濟湯 入參竹葉湯 惡熱惡寒 陰虛惡熱 陽虛 亡血致惡寒發熱 辨陽虛陰虛 歸當補血湯 飲酒發熱 陰虛火動 清肺滋陰散 補陰瀉火湯

後攻瀉丸 陰虛火動者難治 藏府瀉火藥 通治火熱藥法 單方 防風通聖散 既混 單方 既混

既濟湯 入參竹葉湯 惡熱惡寒 陰虛惡熱 陽虛 亡血致惡寒發熱 辨陽虛陰虛 歸當補血湯 飲酒發熱 陰虛火動 清肺滋陰散 補陰瀉火湯

後攻瀉丸 陰虛火動者難治 藏府瀉火藥 通治火熱藥法 單方 防風通聖散 既混 單方 既混

既濟湯 入參竹葉湯 惡熱惡寒 陰虛惡熱 陽虛 亡血致惡寒發熱 辨陽虛陰虛 歸當補血湯 飲酒發熱 陰虛火動 清肺滋陰散 補陰瀉火湯

後攻瀉丸 陰虛火動者難治 藏府瀉火藥 通治火熱藥法 單方 防風通聖散 既混 單方 既混

既濟湯 入參竹葉湯 惡熱惡寒 陰虛惡熱 陽虛 亡血致惡寒發熱 辨陽虛陰虛 歸當補血湯 飲酒發熱 陰虛火動 清肺滋陰散 補陰瀉火湯

後攻瀉丸 陰虛火動者難治 藏府瀉火藥 通治火熱藥法 單方 防風通聖散 既混 單方 既混

既濟湯 入參竹葉湯 惡熱惡寒 陰虛惡熱 陽虛 亡血致惡寒發熱 辨陽虛陰虛 歸當補血湯 飲酒發熱 陰虛火動 清肺滋陰散 補陰瀉火湯

雜病篇卷之四

內傷

食藥療病 水藥之精化陰陽行榮衛 食傷消導之劑 枳木丸 木香枳木丸 麴蘗枳木丸

食傷消導之劑 枳木丸 木香枳木丸 麴蘗枳木丸

食傷消導之劑 枳木丸 木香枳木丸 麴蘗枳木丸

食傷消導之劑 枳木丸 木香枳木丸 麴蘗枳木丸

火鬱湯 一方

回物二連湯

橘皮湯 淡竹茹湯

積熱惡寒

陰虛內熱陰虛內寒

滯血發熱

清高滋坎湯

陰虛生內熱湯 補陰丸 先攻瀉丸

後攻瀉丸

退熱有法

黃連解毒湯 既混

鍼灸法

水穀為養命之太 內傷有飲食傷勞倦傷一因 食傷證

水穀為養命之太 內傷有飲食傷勞倦傷一因 食傷證

水穀為養命之太 內傷有飲食傷勞倦傷一因 食傷證

水穀為養命之太 內傷有飲食傷勞倦傷一因 食傷證





橘連枳朮丸  
香砂平胃散  
素肉平胃散  
消帶丸

七香化滯湯  
木香化滯湯  
香散丸  
三稜消積丸

食傷  
丁香爛飯丸  
補益之劑  
錢氏異功湯  
參朮健胃湯  
參朮散  
養脾丸  
滋脾丸  
參苓壯脾元

酒傷  
酒毒  
酒變為諸病  
令不醉  
葛花解醒湯

百五九  
解毒化毒散  
萬五不醉丹  
醉臍寶屑  
龍腦湯  
三豆解醒湯

勞倦傷  
傷治法  
補中益氣湯  
外陽順氣湯  
外陽益胃湯  
人參飲氣湯  
內傷脾胃虛實  
內傷脾胃不思食不啗食

肥安胃散  
香砂養胃湯  
生胃丹  
平胃散  
二類元  
肥結不食

三黃枳朮丸  
加味平胃散  
內消散  
加減保和丸  
枳實導滯丸  
豆蔻枳朮紅散  
藜蘆林香  
藜蘆神元  
木香見現丸  
三稜枳朮

醒脾育胃湯  
七珍散  
健胃保和丸  
八味理中丸  
健脾丸  
十全養脾元  
飲酒禁忌  
酒病俗法

酒蒸黃連九黃蘆丸

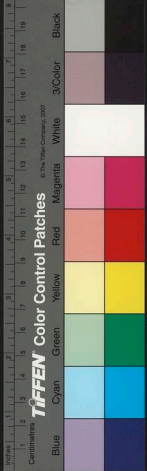
對金飲子  
人參散  
益脾丸  
益神丸  
葛花散花散雙

雜內外傷證

益胃外陽湯  
調中益氣湯  
清神益氣湯

寬中進食丸  
啓砂元  
香砂開胃湯  
藜蘆神湯  
肥結不食懈眼

國家圖書館 國家中央圖書館 國家中央圖書館 國家中央圖書館



食後昏困

參米湯

不嗜飲食由下元錫衰

內傷神始為熱中終為寒中

疑神散

三補子木湯

內傷變為諸病

吞酸吐酸

四味菜連丸

清痰丸

黃連清化丸

曹雜

化痰清火湯

平胃分消飲

養血四物湯

輿氣

祛痰火丸

枳殼散

壹帶

安養心神調治脾胃

內傷

參苓白朮丸

雲林潤身丸

九參木調元膏

砂糖元化糕

蒼木膏

升陽補氣湯

補真丸

當歸補血湯

沉香溫胃丸

守中金元

木苓湯

九味菜連丸

遠隔湯

菜連丸

增味二陳湯

一方

消食清鬱湯

木連丸

交泰丸

當歸補血湯

星半湯

破鬱丹

反胃噤視

內傷將理法

不伏水土病與內傷同

參苓白朮散

太和丸

補真膏

白朮和胃丸

秘傳三仙糕

天眞元糕

助元散

白朮膏

國家圖書館 NATIONAL CENTRAL LIBRARY, TAIWAN, R.O.C.



食厥 加味六君子湯

食積 類傷寒 陶氏平胃散

內傷 飲食宜吐 陰陽湯

內傷 飲食宜下 陰源散 厥胎 芥

禁忌 法 枳實大黃湯

單方 吐瀉 十

虛勞

虛勞 病源

人身 陽證 有餘陰不足

陰虛 用藥



頁四第壹拾壹下

九

煮黃丸

導引法 鐵灸法

五勞 證 虛勞 證

辨氣虛血虛陽虛陰虛

國家圖書館 NATIONAL CENTRAL LIBRARY, TAIWAN, R.O.C.

補陰散 九

大補陰丸

加減補陰丸

八門大造丸

滋陰降火丸

正氣補虛湯

四神丹

雙和湯

十全大補湯

人參養榮湯

二宜丸 加味補陰丸

濟陰丸 獨陽補陰湯

補天大造丸

太上天元丹 陰虛暴絕治法

增損藥令湯

三仙丹 參芪健中湯

入物湯

加味十全大補湯

固真飲子

異類有情丸

心虛

是齋雙補丸  
加味虎潛丸  
滋腎百補丸

滋陰大補丸  
滋血百補丸  
沉香百補丸

肝虛

大五補丸  
究原心腎丸

古庵心腎丸

脾虛

橘皮煎丸  
調腎丸

歸寧元  
滋補養榮丸

肺虛

人參黃芪散

烏朮丸  
大山芋元

腎虛

六味地黃丸  
陰煉秋石丹  
冷補丸  
三一腎氣丸  
補腎養脾丸

太極丸  
八味補腎丸  
無比山藥元  
小菴絲子元

虛勞

三味安腎丸  
陽煉秋石丹  
增益歸茸元  
背珠丸  
千金延壽丹  
神仙巨勝子元  
神仙交濟丹

小安腎丸  
秋石五精丸  
玄菟固本丸  
陰陽煉秋石丹

虛勞

五補元  
大建中湯  
黃芪益損湯  
沉香驚甲散  
瑞蓮丸  
益壽固真丹  
清神甘露丸

玄珠菟苗丹  
神仙不老丸  
神仙既濟丹  
不建中湯  
十四味建中湯  
秦芪驚甲散  
黃芪驚甲散  
當歸膏

虛勞

清神甘露丸  
補精膏  
衛生湯

天地膏  
補髓膏  
陰分生陽湯

葛可

保真湯  
久治虛勞十藥

保和湯

國家圖書館 NATIONAL CENTRAL LIBRARY, TAIWAN, R.O.C.



太平丸  
潤肺膏  
補髓丹  
花藥石散

虛勞生花  
煎厥症  
注夏病  
難治不治  
鍼灸法

消化丸  
白鳳膏  
獨參散  
十灰湯

雜病篇卷之五

霍亂

霍亂形證  
霍亂有乾有濕

霍亂之因  
脈法  
乾霍亂治法  
濕霍亂治法  
木芎散

二香黃連散

霍亂後轉筋  
加味薑附湯  
一法

回生散

霍亂後白木散  
程冬白木散  
救急散

麥門冬湯  
加減薑冬湯

霍亂後類  
霍亂吐瀉  
霍亂吐瀉  
霍亂吐瀉

霍亂吐瀉  
霍亂吐瀉  
霍亂吐瀉  
霍亂吐瀉

既濟湯  
霍亂變法  
不洽法  
單方九桂十

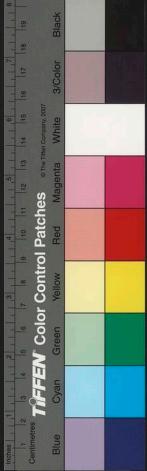
嘔吐之因  
嘔吐治法

脈法

加減理中湯  
加味二陳湯

丁香安胃湯  
保中湯

國立中央圖書館, TAIWAN, R.O.C.





和中桔梗湯  
清熱一陳湯  
加味橘皮竹茹湯  
藿香平胃散  
茯苓半夏湯  
薤白粥

黃連竹茹湯  
葛根竹茹湯  
回味藿香湯  
養香安胃散  
猪苓散  
比和散

惡心乾嘔  
生薑橘皮湯  
皮際際  
半夏乾薑散

生薑半夏湯  
梔子竹茹湯

食禪吐食  
茯苓半夏湯  
金荏九脾虛寒  
麥天湯

白朮茯苓湯  
水煎金花九

吐病有三  
壹甯反胃治法  
丁香透膈湯  
瓜實九  
當歸養血湯

壹甯反胃病因  
神山奪命丹  
五甯寬中散  
神奇散  
生津補血湯

聖灰散  
疏永丹  
并糠九命危奪  
順氣和中湯  
回生養胃丹  
安胃湯

八仙膏  
狗米平胃丸  
九仙奪命丹  
安中調氣丸  
定生丹  
太倉丸  
附子散

嘔吐壹甯反胃宜通大便  
紫沉丸  
附子丸  
四子調中湯  
大黃湯  
難治法  
錢灸法

厚朴丸  
人參利膈丸  
潤腸膏  
單方  
托毒

咳嗽

肺法

咳嗽病因  
咳嗽雖屬肺亦有藏府之異  
藏府治咳藥  
嗽作有四時早晏之異

國家圖書館 NATIONAL CENTRAL LIBRARY, TAIWAN, R.O.C.

桔梗湯

咳散

諸證

神未散

金佛卓散

五物湯

寒嗽

九寶飲

杏子湯

橘蘇散

人參款花膏

杏蘇湯

溫肺湯

八味款冬花散

熱嗽

洗肺散

貝母散

芩半丸

黃連化痰丸

濕痰

白朮湯

清化丸  
清金降火湯

勞嗽

人參清肺湯  
清肺散  
參

潤肺丸

溫金散

知母湯

大阿膠元

瓜蒌丸

二母寧嗽湯

香附丸

白朮丸

訶黎勒丸

加味二母丸

補肺湯  
人參紫菀散

大寧嗽湯

寧嗽膏

青金丸

溫脾湯

青龍散

蘇子煎

星香丸

二母散

款冬花散

三物湯  
加減三物湯

華蓋散

紫蘇飲子

半夏溫肺湯

人參潤肺湯

加味理中湯

饒薑元

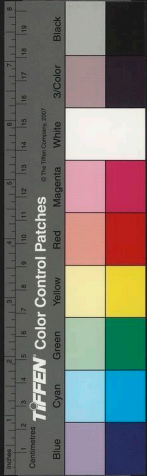
人參瀉肺湯

參朮調中湯

小黃丸

四汁膏

國家圖書館 NATIONAL CENTRAL LIBRARY, TAIWAN, R.O.C.



痰嗽

半瓜丸

清油散

澄精飲

藍漆煎元

人參煎元

獨甘散

王芝元

三聖丹

安肺散

白元子

乾嗽

人參百合湯

當歸飲

桑皮散

酒嗽

瓜蒌杏連丸

擊薑丸

久嗽

只母湯

人參款花散

清肺湯

加味百花膏

九仙散

天鼠散

馬兜鈴丸

潤肺除嗽飲

火嗽

清肺飲

抑心清肺丸

宋胡枳桔湯

玄霜雪梨膏

夜嗽

人參清鎮丸

海清丸

麻黃落木湯

天行嗽

人參飲子

通治

咳嗽藥

清金飲

玉格踏脚

端蓋有八

風寒喘

麻黃散

人參定喘湯

五味子湯

九味理中湯

止喘元

滋陰清化膏

一服散

備急五散元

人參潤肺散

參蘇溫肺湯

加味三拗湯

五虎湯

千緡尊痰湯

貝母散

紫蘇半夏湯

潤肺膏

痰喘

千緡湯

加底三奇湯

平肺散

定喘化痰湯

東坡醫書卷之五

十五



國家圖書館 國家中央圖書館, TAIWAN, R.O.C.



氣喘

蘇子導痰降氣湯  
祛痰丸

大羅皂丸

四磨湯

清金湯

定肺湯

杏蘇飲  
加味四君子湯

六磨湯  
加味白朮散  
杏仁半夏湯  
調降湯

天喘

雙玉散

加味白朮散  
瀉火清肺湯

麥門冬湯  
加味生肌散  
王液散

水喘

葶藶散

神效湯  
加減瀉白散

葶藶大棗瀉肺湯  
平氣散  
平肺湯

又喘

單入參湯  
入參半夏丸

小蘇皂丸  
入參紫菀湯

芝罘湯  
陰虛喘  
不換散

蠟煎散  
人參潤肺丸

胃虛喘

寧肺湯  
人參五味子散

潤肺豁痰寧嗽湯

諸傷發喘救

甘肅丸  
紫菀茸湯

葶藶散  
杏參散

喘救通治藥

杏參散  
定喘化痰散

杏膠飲

喘救宜辨寒熱

喘救劫藥

喘救宜分虛實  
喘救上氣出於腎虛  
喘救重藥

紫金丹二方

清金丹  
奪命丹

定喘湯  
蠟煎丸  
立定散



國家圖書館 國家中央圖書館 臺灣 函 函

肺脹證  
三白九黃炮牽

肺痿證  
生薑甘草湯

知母茯苓湯

紫菀散

人參養肺湯

咳逆證  
治法

痰閉咳逆

咳逆

過笑咳逆

三香散  
丁香柿蒂散  
半夏生薑湯  
東陽散

咳逆與喘為一

食塞咳逆  
水結咳逆

橘皮半夏生薑湯  
羌活附子湯  
橘皮竹葉湯  
竹瀝棘皮

取嚏法

硫黃麩法

禁忌法  
單方三十

雜病篇卷之六

積聚

積聚之因  
六鬱為積聚  
痰癥瘕癰之本

六鬱湯二方  
藜蘆保和丸

論五積六聚

濕鬱  
痰鬱  
食鬱  
加味藜蘆丸

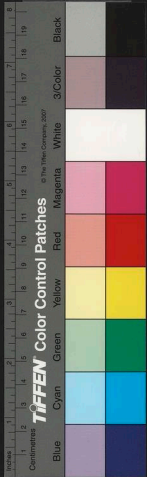
氣鬱  
血鬱

瓜蒌調氣散  
瓜蒌枳殼湯

解鬱調胃湯  
升發二陳湯

雄黃麩法

鍼灸法  
咳逆不治證



生非散  
膏歸活血湯

痞塊積聚所屬部分  
化塊丸  
消塊丸  
消積保中丸

積聚

增損五積丸  
肥氣丸  
奔豚丸  
奔豚湯  
香稜丸  
真入化鐵湯

疔瘰  
疔瘰瘰

積聚

消積正元散  
正元散  
開懷散  
保和丸

消積保中丸  
石焙硝

遠籬丸  
加味柴平湯

積聚

消積正元散  
正元散  
開懷散  
保和丸

積聚

消積正元散  
正元散  
開懷散  
保和丸

積聚

消積正元散  
正元散  
開懷散  
保和丸

積聚

消積正元散  
正元散  
開懷散  
保和丸

積聚

消積正元散  
正元散  
開懷散  
保和丸

消積正元散  
正元散  
開懷散  
保和丸

順氣丸  
香砂平胃散

遠籬丸  
加味柴平湯

開懷散  
保和丸

消積正元散  
正元散

開懷散  
保和丸

消積正元散  
正元散

開懷散  
保和丸

消積正元散  
正元散

開懷散  
保和丸

消積正元散  
正元散

開懷散  
保和丸

消積正元散  
正元散

開懷散  
保和丸

消積正元散  
正元散

開懷散  
保和丸

消積正元散  
正元散

開懷散  
保和丸

消積正元散  
正元散

開懷散  
保和丸

國家圖書館 NATIONAL CENTRAL LIBRARY, TAIWAN, R.O.C.



婦人產前後浮腫

烏白丸  
三養煎元

桂香丸  
勝紅元

積聚  
三稜煎  
癥瘕痲痞痞塊通治藥

溫白元  
金露元

秘方化滯丸  
寬中丸

外貼法  
延年護命丹

三聖膏  
五仙膏

難治法  
鐵灸法

浮腫

阿魏元二方  
妙應丹

瘰癧元  
增味四物湯

破積導飲丸

萬病元  
荊蓮煎元

三稜化積丸  
萬應丸

挑痰氣寶丸

琥珀膏黃龍硝  
貼疔膏

握藥  
單方  
宣積  
疔疔  
十

浮腫之因  
浮腫形證  
水腫治法  
補中治濕湯

神助散  
越婢湯

實脾散  
導帶通經湯

分氣飲  
加味腎氣丸

五皮散  
綠雄丸

葶藶散  
葶藶木香散

十水證  
結陽證  
十水丸

氣分證  
犀角湯  
桂朮湯

婦人產前後浮腫

浮腫微兆  
脈法

澤瀉散  
麻黃甘草湯

防己茯苓湯

復元丹  
葶藶氣散

葶藶丸  
黃米丸

蠶豆丸  
赤腎丸

大橘皮湯

桂苓湯

國家圖書館 NATIONAL CENTRAL LIBRARY, TAIWAN, R.O.C.



不服藥自去水方

丹房奇術

墜疔膏

浮腫通治藥

加減胃苓湯

四苓五皮湯

沉香琥珀丸

實脾飲  
三仁元  
海金沙散

可治又二方

禁忌法  
錢灸法

脹滿之源

眼偏形證  
脹病有七

雞矢醴散

大異香散

水脹

氣脹

防已椒蘆丸

木香散  
氣鏡元

三和湯  
金礬散

血脹

人參芎歸湯

散血消腫湯

寒脹

桃奴丸

溫胃湯  
厚朴搗皮煎

熱脹

中滿分消丸

枳殼剉散

蟲脹

諸蟲保命丹

消脹飲子

脹滿

半夏厚朴湯

廣木瀆堅湯

濟生紫蘇子湯

撞關飲子

國家圖書館, NATIONAL CENTRAL LIBRARY, TAIWAN, R.O.C.



沉香飲  
四聖丸

消渴  
消渴丸  
消渴丸

濁氣  
在上則生  
腹脹

傷寒  
腹脹滿  
辨

外敷法  
敷神膏

可治  
不可治證

手方  
不可治證

消渴之源

消渴

加味錢氏白朮散

分消湯  
木香分氣丸  
木香消脹丸

吳茱萸湯

脹滿乃真藏病也

外敷藥

鍼灸法

消渴形證

麥門冬飲子

降心湯  
清心蓮子飲

生津養血湯  
蘭香飲子

順氣散  
黃連猪肚丸

補腎地黃丸  
人參茯苓散  
參熟入

食併  
消渴  
由坎火衰少

滋陰養榮湯  
桑白皮湯

大黃甘草飲子  
黃芪湯

黃連地黃湯  
門冬飲子

玄鹿丹  
玉泉丸

生地黃膏

人參石膏湯  
和血益氣湯

黃芪湯  
生律甘露湯  
人參散

人參散  
藕汁膏  
加減腎氣丸

鹿茸丸  
鹿茸丸  
鹿茸丸

消渴  
與脚氣相反

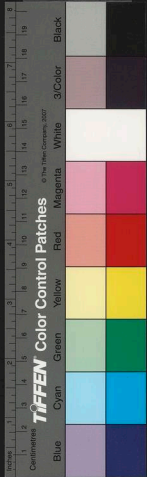
活血潤燥生津飲  
極花湯

清神補氣湯  
天芪散  
生地黃飲子

玉泉丸  
三消丸  
玉泉丸

五汁王泉丸  
荔枝膏

NATIONAL CENTRAL LIBRARY, TAIWAN, R.O.C.



酒濁

衛生天花元

龍鳳元  
五豆湯

烏梅木瓜湯  
朱砂黃連元

五濁

苦練湯

黃連猪肚丸

強中證

石子薺菜湯

加減白朮散

消渴

加減白朮湯

忍冬元

消渴

加減八味元

禁忌法

不浴

說細

黃疸

黃疸有五

黃疸

黃連散

麻黃葶酒湯

脈法

之因

黃疸

茵陳五苓散

茵陳三物湯  
加減胃苓湯

酒疸

半溫半熱湯

梔子大黃湯  
當歸白朮湯

穀疸

茵陳梔子湯

茵陳湯  
茵陳九參  
茵陳一胎  
茵陳苦

牛黃散  
小溫中丸

紫金丹

女勞

礬砂丸

石膏散  
腎疸湯

黃汗

秦艽飲子

黑疸  
難治  
桂枝黃芪湯  
苦酒湯  
桂枝

陰黃

茵陳茯苓湯

茵陳橘皮湯

酒疸

茵陳湯  
茵陳黃

國家圖書館 NATIONAL CENTRAL LIBRARY, TAIWAN, R.O.C.



茵陳附子湯  
茵陳薑附湯  
茵陳附子乾薑湯

茵陳四逆湯  
茵陳吳茱萸湯

疫癘

發黃  
瘧生茵陳湯  
瘧生茵陳始苗

搐鼻

退黃法  
搐鼻公帶散

苦參散  
茵陳海黃湯

黃疸

道治藥  
茯苓飲  
茵陳大黃湯

如神散  
退黃散  
石膏茵陳散  
必效散  
綠礬丸  
棗子綠礬丸

直癰

退黃丸  
退金丸  
四寶丹  
炭生米茶藥

又三方

可治

不洽證  
單方  
抗桂證

瘧疾形證  
寒熱先後  
瘧發日數多少

瘧病之原

瘧疾形證  
寒熱先後  
瘧發日數多少

瘧熱往來

瘧發有晝夜早晏之異

瘧發有晝夜早晏之異

瘧發有晝夜早晏之異

瘧發有晝夜早晏之異

瘧發有晝夜早晏之異

瘧發有晝夜早晏之異

瘧發有晝夜早晏之異

瘧發有晝夜早晏之異

瘧發有晝夜早晏之異

瘧發有晝夜早晏之異

瘧發有晝夜早晏之異

瘧發有晝夜早晏之異

瘧發有晝夜早晏之異

瘧發有晝夜早晏之異

瘧發有晝夜早晏之異

瘧發有晝夜早晏之異

瘧發有晝夜早晏之異

瘧發有晝夜早晏之異

瘧發有晝夜早晏之異

瘧發有晝夜早晏之異

瘧發有晝夜早晏之異

瘧發有晝夜早晏之異

瘧發有晝夜早晏之異

瘧發有晝夜早晏之異

瘧發有晝夜早晏之異

瘧發有晝夜早晏之異

瘧發有晝夜早晏之異

瘧發有晝夜早晏之異

瘧發有晝夜早晏之異

瘧發有晝夜早晏之異

瘧發有晝夜早晏之異

瘧發有晝夜早晏之異

瘧發有晝夜早晏之異

瘧發有晝夜早晏之異

瘧發有晝夜早晏之異

瘧發有晝夜早晏之異

瘧發有晝夜早晏之異

瘧發有晝夜早晏之異

瘧發有晝夜早晏之異

瘧發有晝夜早晏之異

瘧發有晝夜早晏之異

瘧發有晝夜早晏之異

瘧發有晝夜早晏之異

瘧發有晝夜早晏之異

瘧發有晝夜早晏之異

瘧發有晝夜早晏之異

瘧發有晝夜早晏之異

瘧發有晝夜早晏之異

瘧發有晝夜早晏之異

瘧發有晝夜早晏之異

雜病篇卷之七

瘧瘧

瘧病之原

瘧熱往來

瘧發有晝夜早晏之異

瘧發有晝夜早晏之異

瘧發有晝夜早晏之異

瘧發有晝夜早晏之異

瘧發有晝夜早晏之異

瘧發有晝夜早晏之異

瘧發有晝夜早晏之異

瘧發有晝夜早晏之異

瘧發有晝夜早晏之異

瘧發有晝夜早晏之異

瘧發有晝夜早晏之異

瘧疾形證  
寒熱先後  
瘧發日數多少

瘧疾形證  
寒熱先後  
瘧發日數多少

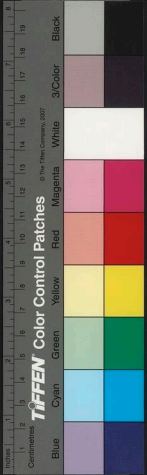
瘧疾形證  
寒熱先後  
瘧發日數多少

瘧疾形證  
寒熱先後  
瘧發日數多少

瘧疾形證  
寒熱先後  
瘧發日數多少

瘧疾形證  
寒熱先後  
瘧發日數多少

瘧疾形證  
寒熱先後  
瘧發日數多少





痰瘧

散邪湯

交解飲

柴胡知母湯

龍虎湯

四獸飲

露薑飲  
肝鬱清

清脾飲

烏頭七棗湯

十將軍丸

犀砂元

雙解飲  
子一紹  
絞解飲

羌活蒼朮湯

老瘧丸

消瘧元  
花炷光

正氣湯

果附湯

柴胡桂薑湯

爭功散

柴陳湯

冷附湯

平陳湯

常山飲

六和湯

露薑養胃湯

一補一發丹

養胃丹

雄朱丹  
靈胎鹿

地龍飲

觀音元

驚甲丸  
瘧九陰

老瘧飲  
瘧胎瘕

驚甲飲  
子

瘧疾寒熱  
經效癘丹  
治法不最  
有根

寒熱似瘧  
秘方清脾丸  
黃甲丸

瘧疾寒熱  
加減清脾湯  
治法不最  
有根

草果平胃散  
四將軍飲  
驅邪湯  
二秘製胡

治瘧須用  
分陰陽之藥

知瘧將差

截瘧常山飲  
截瘧飲子

截瘧七寶飲  
寶胎七

截瘧常山飲  
截瘧飲子

勝金丹

不二飲  
瘧胎止

參歸養榮湯

懷法  
神仙碧霞丹

禁忌  
單方加樹

難治  
斷瘧如聖丸  
鐵灸法

國立中央圖書館, NATIONAL CENTRAL LIBRARY, TAIWAN, R.O.C.



瘟疫

瘟疫形證

瘟腫法

治法

葛根解肌湯

荊防敗毒散

清熱解毒湯

十神湯

加味敗毒散

如意丹

普濟消毒飲子

普濟消毒飲子

消蘆散

二聖救苦散

清涼救苦散

調中湯

聖散子

柴胡升麻湯

香蘇散

清熱解毒散

神授太乙散

人中黃丸

大頭瘟治法

既濟解毒湯

牛蒡拳連湯

種黃丸

通氣種黃丸

瘰癧法

疫預防法

香蘇飲

務成子

李聖建

神聖碎

七物赤散

雄黃丸

不傳

瘰癧

加味柴胡湯

太無神

單方

邪崇

桃奴元

老君神明散

太倉公辟瘟丹

宣聖降瘟丹

七物虎頭元

太乙流金散

三

三仙湯

鐵法

十疰五尸

辟邪丹

辟邪丹

辟邪丹

辟邪丹

辟邪丹



殺鬼五邪丸  
八毒赤散毒胎丸  
疔症法

回春辟邪丹  
導引法  
鍼灸法

癰疽上

癰疽發病之源  
癰疽各狀  
癰疽輕重淺深之辨  
癰疽當分內外  
癰疽膿有無及淺深  
癰疽死證  
癰疽大決  
內疔黃連湯  
內疔復煎散

單方九種十

十疔丸  
太乙神精丹

癰疽欲發之候  
癰疽腫痛痒之因  
癰疽當分經絡  
癰疽難治不治證  
癰疽發聲  
癰疽毒惡證  
千金隔蘆湯  
調然真人奪命丹

癰疽

五香連翹湯  
化毒丹  
黃連消毒散  
清毒餅  
內疔法  
十宣散  
一絡餅  
內疔散  
加味十宣散  
內疔金消散  
內疔千金散  
內疔黃芪湯  
內疔裏化毒湯  
穿山甲散  
陰疽起發法  
狗寶丸  
各匙耐臉  
研名匙  
雞血散  
癰疽紅匙  
癰疽姓塊  
細

五利大黃湯  
內疔羌活湯  
清熱消毒散

癰疽

賽命丹  
五發證  
五香散  
連翹敗毒散

各匙耐臉  
研名匙  
雞血散  
癰疽紅匙  
癰疽姓塊  
細

四虎散

五香湯  
黃甘散  
遠志酒



NATIONAL CENTRAL LIBRARY, TAIWAN, R.O.C.

癰疽

獨勝花酒散  
槐花酒散  
當歸羌活湯  
柴胡清肝湯  
紫穴出膿法  
替鐵丸二方

國老膏  
蠟禁丸  
托裏益氣湯  
玄靈散

癰疽

射膿丸  
射膿丸  
去膿生肌法  
排膿生肌法  
排膿生肌法  
加裏和中湯  
聖愈湯

透膿散  
涌泉膏  
打膿餅  
追毒餅  
追毒餅  
芎歸托裏散  
神效托裏散  
托裏消毒散

癰疽

去惡肉方  
巴豆膏  
去惡肉方  
口深大方

追毒丹  
消蝕丹  
雄黃散

癰疽

洗毒湯  
洗毒湯  
洗毒湯  
洗毒湯

解癰湯  
乾文湯  
鹽湯

癰疽

乳香膏  
鐵井欄  
沉水膏  
洪寶膏  
靈應膏  
靈應膏  
紅玉散  
木香擴抽散  
分癰疽  
點陰膠法

圍藥  
水澄膏  
三神膏  
妙勝散  
糯米膏  
桃花散  
生肌散  
竹筒吸毒方

癰疽

桔梗湯  
葦葉湯  
五香白朮散  
參木補脾湯

消膿飲  
黃昏湯  
牡丹皮湯  
參芪補肺湯



國家圖書館 NATIONAL CENTRAL LIBRARY, TAIWAN, R.O.C.

心癱

涼血飲  
清心散  
瀉心湯

清心丸  
內回清心丸

肝癱

十六味流氣飲

內消沃雪湯

胃脘癱

射干湯  
東垣托裏散

雜病篇卷之八

癰疽下

股法

腸癱

腹癰  
大黃牡丹湯  
黃黑散  
灸腸癰法

三仁湯  
敗黃散  
腸癰治驗  
附

臂癱

白芷升麻湯

腎癱

國老膏

壯孺大黃湯

便癱

蘇方散  
消毒散  
神奇散

雙解毒散

囊癱

癰疽石疽  
疔毒  
疔毒  
疔毒

內消預防法

流注

疔疽形證

疔疽治法

國立中央圖書館, TAIWAN, R.O.C.





紅癩疔一

魚疔疔

脫疔法

疔疔死證

返理丹

食糜死牛馬禽獸肉生疔

還魂散

神效奪命丹

迴瘡錠子

千金消毒散

迴瘡錠子

飛龍奪命丹

雄黃丸

化毒丸

二活散

獨瘡丸

得生錠子

神仙解毒丸

金銀白芷散

四聖旋疔

雜證

癰疽疔

癰疽疔

癰疽疔

癰疽疔

癰疽疔

癰疽疔

癰疽疔

癰疽疔

癰疽疔

癰疽疔

癰疽疔

癰疽疔

癰疽疔

癰疽疔

癰疽疔

癰疽疔

癰疽疔

癰疽疔

癰疽疔

癰疽疔

癰疽疔

癰疽疔

癰疽疔

癰疽疔

癰疽疔

癰疽疔

癰疽疔

癰疽疔

癰疽疔

癰疽疔

癰疽疔

癰疽疔

癰疽疔

癰疽疔

癰疽疔

癰疽疔

癰疽疔

癰疽疔

癰疽疔

國家圖書館 中央圖書館, TAIWAN, R.O.C.

加味不換金正氣散

二仙散

托裏溫中湯

忍冬酒

灸石癰法

灸疔癰法

灸發順法

灸便毒法

灸發順法

灸便毒法

灸發順法

灸便毒法

灸發順法

灸便毒法

生薑甘桔湯

止痛當歸湯

香靈散

道治藥

忍冬丸

忍冬湯

鐵錘法

鐵錘法

鐵錘法

鐵錘法

鐵錘法

鐵錘法

鐵錘法

鐵錘法

諸瘡

消風散

磨風丸

敷藥

追風散

洗藥法

二十九

一搽藥方  
 齋香輕粉散  
 吹藥方  
 戒藥方  
 藥毒  
 玉脂膏  
 補氣調經湯  
 補頭丸  
 宣熱丸  
 小犀角丸  
 內消丸  
 天荷花散  
 薄荷散  
 四聖散  
 連翹散  
 柴胡通經湯  
 柴胡通經湯

洗藥方  
 千金散  
 熏藥方  
 照藥方  
 禁忌散  
 蒼耳散  
 施子清肝湯  
 夏枯草散  
 海藻散  
 三聖丸  
 散聖丸  
 琥珀散  
 立應散  
 白蛇散  
 益氣養榮湯  
 消腫湯  
 一方  
 養醪膏

天庖  
 加減通聖散  
 化毒散  
 皂根丸  
 西聖復前丸  
 香靈湯  
 仙遺糧湯  
 回生保命丹  
 象牙丸  
 水珠丸  
 天庖粉法

通天再造散  
 補氣瀉榮湯  
 加味苦參丸  
 天理命再造散  
 愈風丹  
 白花蛇丸  
 鐵法  
 加減通聖丸  
 消風敗毒散  
 仙遺糧丸  
 消腫遺糧湯  
 通仙五寶丹  
 換骨散  
 養冬湯  
 活魂丹  
 六九丸  
 三黃散  
 仙遺糧毒散

國家圖書館 NATIONAL CENTRAL LIBRARY, TAIWAN, R.O.C.



紅雲膏

禁忌法

歪鬚散

代灸散

蠟牛散

生推散

難治可治證

結核

海帶丸

消風化痰湯

內托白斂散

消核丸

癭瘤

破結散

紙掌散

化脂膏

又方

瘡癩

溫解散

全寶膏

漆貼藥

龍泉散

洗交方

交法

含化丹

開氣消痰湯

又方

入參化癭丹

神效開結散

和痛方

南星膏

灸法

內塞散

牽牛酒

內生肌丸

溫經丸

推黃膏

翠霞膏

重編方

取更漏中

單方

取更漏中

取更漏中

何首烏散

疥癬

吳茱萸散

剪草散

三黃散

一掃散

如聖散

胡粉散

何首烏散

入牙散

加味蠟礬丸

乳齋雲母膏

截疔散

黑靈散

翠霞子

洗心漏方

禁忌法

一上散

硫黃餅

升麻和氣散

神異膏

油調立效散

錫箔膏

連粉散

當歸散

益美散

國家圖書館 NATIONAL CENTRAL LIBRARY, TAIWAN, R.O.C.





癩頭

洋萍散  
單方

洗藥  
鐵灸法

人面瘡

連末散  
大世參丸

神應膏  
聖黑膏

陰蝕瘡

珠血解毒丸  
洗瘡藥

消府敗毒散  
洗瘡藥

大豆甘草湯  
洗下疳瘡方

洗毒散  
洗瘡藥

拍哈散  
風衣散

津調散  
早螺散

珍珠散  
又三方

磨風膏  
不洽証

膿瘡

龍骨膏  
寶王膏  
黃蠟膏

馬齒膏  
蠟礬散  
粉麝散

神捷膏  
白膠香散

翠玉膏  
單方  
熏洗方

腎藏

取風方  
大馬齒膏

頑御散  
雞心散

浸淫

活血驅風散  
單方

凍瘡

苦瓠散

單方

湯火瘡

生附散  
赤石脂散  
黃柏散

白斂散  
臘享膏

繡花瘡

四黃散

保生救苦散  
水霜散

漆瘡

中品銀子

單方

國家圖書館 NATIONAL CENTRAL LIBRARY, TAIWAN, R.O.C.



軟疔

猪頭散

有名無名諸惡瘡

大黃膏

蒲萄瘡

諸毒惡瘡

諸般惡瘡

京血飲

葵花散

貝母膏

生肌散

單方

三物散

天行斑瘡

內疔瘡

走皮瘡

魚目瘡

火斑瘡

連翹散

合掌散

金華散

黃蠟膏

諸瘡中風才發腫痛

雜病篇卷之九

諸傷

金刃傷

不洽證  
腸肚傷治法  
止血生肌合瘡藥

救急方

雞鳴散

金傷散

通導散

乳香散

尋痛散

補換當歸散

金瘡脈脫

金瘡先宜調血  
箭鏃金刃中骨脈不出

活血散

奪命散

導引散

當歸鬚散

乳香止痛散

雙烏丹

打撲傷消腫滅癢

國立中央圖書館 國家中央圖書館 國家中央圖書館



骨折筋斷傷

草烏散

活血散

二生膏

麥汁散

接骨散

接骨紫金丹

單方吮劑

療傷

麟耳鼻舌方

祝傷

五黃散

化療散

烏龍解毒散

單方漱五

人交傷

諸獸傷

虎傷

馬騾交踢傷

犬傷

狂犬傷出毒法

夾骨法

接骨丹

糯米膏

後藥降聖丹

自然銅散

蔓荊散

乳香散

補氣生血湯

打着不痛方

熊傷

犬咬毒防再發

虎咬毒防再發

鼠咬傷

蜂蟻咬傷

蜈蚣咬傷

蟻咬傷

蝮蛇咬傷

蝮蛇咬傷

蝮蛇咬傷

蝮蛇咬傷

蝮蛇咬傷

蝮蛇咬傷

蝮蛇咬傷

蝮蛇咬傷

蝮蛇咬傷

蝮蛇咬傷

蝮蛇咬傷

蝮蛇咬傷

蝮蛇咬傷

蝮蛇咬傷

蝮蛇咬傷

蝮蛇咬傷

蝮蛇咬傷

蝮蛇咬傷

蝮蛇咬傷

蝮蛇咬傷

蝮蛇咬傷

蝮蛇咬傷

蝮蛇咬傷

蝮蛇咬傷

蝮蛇咬傷

蝮蛇咬傷

蝮蛇咬傷

蝮蛇咬傷

蝮蛇咬傷

蝮蛇咬傷

蝮蛇咬傷

蝮蛇咬傷

蝮蛇咬傷

蝮蛇咬傷

蝮蛇咬傷

蝮蛇咬傷

解毒

蟲毒畜養家

驗毒法

送毒法

大乙紫金丹

萬病解毒元

雜毒散

辟瘟毒法

盛毒中藥脈訣

玉樞丹

雄礬丸

不砂丸

不砂丸

不砂丸

不砂丸

不砂丸

國家圖書館, NATIONAL CENTRAL LIBRARY, TAIWAN, R.O.C.



保嬰丹

國老飲

獨勝散

挑生毒

灸法

下盡錢

救諸

吐盡藥

通治單方

解毒丸

茵陳毒

川椒毒

苦練毒

巴豆毒

礬石毒

斑蝥毒

硫黃毒

水銀毒

狼毒毒

甘遂毒

荒花毒

石硫毒

砒霜毒

杏仁毒

河陀毒

藜蘆毒

單烏川烏

金銀銅錫鐵毒

砒毒

雜毒

大戰毒

野鴨毒

半夏毒

石硫毒

海菜毒

諸獸肉毒

諸禽肉毒

菜果毒

燒酒毒

麵毒

甘豆湯

消水毒飲

○救急

十件危病

中惡

尸厥

鬼魘

驚肩

鬼擊鬼打鬼排

脉候

硫黃散

艾毒  
馬毒  
犀角毒  
諸魚毒及蟹毒

菜菔毒  
豆腐毒  
眼藥過煎或中毒煩悶欲死  
通治石物毒  
水毒



客竹卒厭諸證  
辛死  
備急丸

脫陽諸  
大圓陽湯

殺自縊死  
殺腸沙  
蛇入七竅

怪疾  
異常  
肉癢

髮癢  
蛟龍癢

驚見五色物  
四肢堅如石  
腹如鐵石

倉公散

殺酒水死  
殺鐵死  
入井塚卒死  
鐵灸法

酒癢

雞癢

蛇癢  
蛤精灸  
視物倒置

化生蝦魚  
遍身波浪聲

身有光色  
有虫如斑毛  
有虫如雙  
口鼻氣出  
人身作兩  
四肢節脫

十指斷壞  
肉出如雞  
身生縮眼  
身生如蛇  
生瘡如蛇  
身腫如蛇  
狀

○雜方

救荒辟穀方  
蘇津服水法  
斷穀不飢藥  
餅松栢葉法

服六天氣法

薯蕷  
松葉  
栢葉  
旋覆根

麥冬  
芋  
栢葉

白脂麻  
葵米  
青糲米

黃精  
天門冬  
何首烏

烏芋  
海松子  
白茯苓

大麻子  
黑豆  
菴菁子  
荏子

木

百合  
據實

胡麻  
大糞  
粳米

國家圖書館 國家中央圖書館 臺灣 中研院



諸法

辟穀絕食方  
辟穀不飢方

取水火法

不畏寒

令人勇  
令鬼方  
令夫婦相愛

去衣油及衣垢

爛石法

瑞雲香  
香肥香  
香蠅  
香各清

辟食  
殺禽獸  
集食物  
即醉

鮮烟  
地黃酒  
戊酒

避千金  
避亂大通丸

磁石指南

香身法  
去鬼通神

去邪方法  
去邪方法

軟王法

香譜  
焚蕙果寶法

辟蠱風

殺魚石  
解毒氣

神門固本酒  
天門固本酒

白蜜酒  
作酒本  
百藥煎法

造海粉法

取熟地黃法

陰煉秋石法

茯苓造化糕

造煎藥法

琥珀膏

救苦膏

雲母膏

神興膏

善應膏

靈應膏  
造黃丹法

國家圖書館 NATIONAL CENTRAL LIBRARY, TAIWAN, R.O.C.



良方集卷之三

三二

取竹瀝法  
辟果樹上烏鳥法  
山芋粥

造紅燒酒  
鹿角粥  
避亂止小兒哭法

雜病篇卷之十

○婦人

求嗣  
脉法

相女法

固本健陽丹

濕腎丸

陽起石元

益斷丸

百子附歸丸

加味養榮丸

濟陰種玉湯

神山益切

濕經湯

五子衍宗丸

王鑰匙丸

覆宮養經丸

加味益母丸

勝天歸一湯

先天養血元

二方

益母丸  
益母丸  
益母丸

胎孕

陰陽交合 璧忌

十月養胎

驗胎

如娠胎 驗胎散

艾醋湯

辨男女

神方 驗胎散

雙胎品

胎法

惡阻

二陳湯

妊婦禁忌

白朮散  
羊夏茯苓湯  
歸元散  
元滌後

胎前將理法

飲食禁忌

胎前將理法

胎前將理法

胎前將理法

胎前將理法

參橘散  
保生湯  
竹茹湯

參橘散  
保生湯  
竹茹湯

參橘散  
保生湯  
竹茹湯

參橘散  
保生湯  
竹茹湯

藥物禁忌

小兒艾湯  
艾膏歸湯

國家圖書館 NATIONAL CENTRAL LIBRARY, TAIWAN, R.O.C.





膠艾四物湯

桑寄生散

當歸地黃湯

安胎散

內補丸

三慈方

白扁豆散

安胎丸

五味安胎丸

和榮湯

察色驗胎法

保產候

瘦胎令胎生

骨歸寄生湯

杜續丸

安胎散

黃芩湯

獨聖散

生地黃粥

葱白湯

冬木湯

全鹿膏

芎藭補中湯

千金保胎丸

卒墮胎

脈法

瘦胎枳甘散

一名滑胎枳散

一名枳散六一散

救母生丸

益胎丸

東胎丸

正產

胎產

傷產

交骨不開產

神效乳珠丹

三退六一散

龍蟠散

黑龍丹

催生宜用骨利藥

帶下散

縮胎丸

神寢丸

坐產

橫產

偏產

盤腸產

凍產

催生丹

如神散

免腦丸

催生宜用骨利藥

一名帶

一名縮

一名神

一名坐

一名橫

一名偏

一名盤

一名凍

一名催

一名如

一名免

一名催

一名神效

一名三退

一名龍蟠

一名黑龍



禳法  
摘白皮湯

外貼法

如神丹

立聖丹

下孔胎

奪命丸

奪命丸

胎衣不下

奪命丸

產前諸證

奪命丸

子頰

發羊角湯

子頰

竹葉湯

子腫

鯉魚湯

胎衣不下

奪命丸

產前諸證

奪命丸

子頰

發羊角湯

子腫

鯉魚湯

胎衣不下

奪命丸

產前諸證

奪命丸

子頰

發羊角湯

子腫

鯉魚湯

胎衣不下

奪命丸

產前諸證

奪命丸

子頰

發羊角湯

子腫

鯉魚湯

胎衣不下

奪命丸

產前諸證

奪命丸

子頰

發羊角湯

子腫

鯉魚湯

胎衣不下

奪命丸

全生白朮散

安榮散

葵子茯苓散

百合散

白朮湯

鴨子煎

大寧散

葱白湯



NATIONAL CENTRAL LIBRARY, TAIWAN, R.O.C.

感寒

芎藭散

保安白朮散  
梔子大青湯

兒在腹中矣

黃龍湯  
葱白湯

孕婦腹中鍾鳴  
產後諸證

失笑散

三聖散

紫金丸  
起枕散

血暈

清魂散

奪命散  
竭散  
荆芥散

血崩

濟危上丹  
醋墨法

補氣養血湯

衄血  
需救

漢法

二母散  
旋覆花湯

小參蘇飲

咳逆  
產後不語

七珍散  
見鬼謔妄

孤鳳散

夜感地黃煎元  
茯苓散

寧神膏  
栝子仁散

產後發熱  
柴胡四物湯

涼血地黃湯

牛黃膏  
柴胡神散

芎藭調血散

柴胡地黃湯  
竹葉防風湯

柴胡砂朮湯  
熟地黃湯

產後乳懸  
人參當歸散

一方

下乳汁  
玉露散

猪蹄粥

產後陰脫  
二方



當歸黃芪飲  
陰脫治驗

砥黃湯  
又法

產後風痙

歸荊湯

愈風散  
一名舉鄉

獨沽酒

豆淋酒

交加散

防風當歸散

柴湯  
血風湯

產後

頭痛  
腹痛  
腰痛

桃仁湯  
液藥散

八味黑神散  
桂當歸丸  
養血佐肝丸

推氣養血丸

產後

羊肉湯  
抵聖湯  
聖湯

香靈丸

產後

淋瀝遺尿  
桑螺蛸散

茅根湯

產後

泄痢

黃芪芍藥湯

產後

大便秘結  
滋腸五仁丸

產後

大調經散  
正調經散  
正調經散

小調經散  
五味白朮散

產後

虛勞  
補虛湯

產後

治法

增損四物湯

產後

入產  
當歸羊肉湯  
當歸芍藥散

燕乾地黃散

過月

不通治

保安丸

姪娠

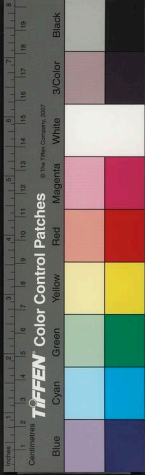
當歸芍藥散

益母丸

斷產

寡婦師尼之病異乎妻妾

益母丸





柴胡抑肝湯  
柳陰地黃丸

芙蓉散  
茯神黃芪湯

燕燥  
甘麥大棗湯

浴驗

臨產預備藥物

抑氣散  
滋陰百補丸

異香四神散  
入參荊芥散

道遙散  
滋血湯

加味地黃丸  
滋陰地黃丸

茯神湯  
補歸丸

三合湯  
神仙聚寶丹

安產室  
滋陰至寶湯

安產方位圖

安產子借地法

催生符

日遊胎所法

月遊胎所法  
身十日遊神所法

推婦人行年法

鍼灸法

單方

雜病篇卷之十一

小兒

小兒病難治

初生難治

小兒斷疳法

小兒乳疳法

小兒驚風法

小兒疳積法

小兒疳積法

小兒疳積法

小兒疳積法

歲府生成法

初生洗浴法

擇乳母法

小兒保護法

小兒驚風病

死口三關法

龍睛湯

命長短法

察色圖

面形證歌

五體以頭為尊一面惟神可恃

有輕重皆有乾濕

小兒撮口疳風證

小兒撮口疳風證

臍腫臍瘡治法

朱禁散

調勻益黃散

五通膏

客忤中惡

辟邪膏

六神散

鎮驚散

五藏心主虛實證

脾主困

驚風四證八候

保命散

宣風散

金烏散命關定

香螺膏

黃土散

豬乳膏

燈心散火龍花

彈花散

肝主風

肺主喘

五藏相乘

驚風先見之證

驚風大抵熟論虛實證別通

驚搐之證有五

胎驚疳風

急驚風

利驚丸

開驚散

驅風膏

鎮肝丸

靈神膏

驚心膏

大驚元

白朮散 養名 鐵 瀝 鉅 散

溫白丸

益黃散

順治有後先

驚風發搐不可把握

太乙散

溫驚丸

大青膏

鎮心丸

錢氏安神丸

保幼化風丹

花龍丸

金浴鎮心丸

防風溫膽湯

小驚元



國立中央圖書館 國家圖書館 國家圖書館 國家圖書館 國家圖書館 國家圖書館 國家圖書館 國家圖書館 國家圖書館 國家圖書館

加味木附湯

釀乳方

烏蠅散

神效散

全蠅湯

補脾湯

延生丹

防風元

南星欲

驚風治驗

驚風通治

驚風通治

保命丹

星香散

奪命散

至聖保命丹

黑附湯

慢附湯

慢附風

慢附風

慢附風

慢附風

慢附風

慢附風

慢附風

慢附風

慢附風

慢附風

慢附風

慢附風

慢附風

慢附風

慢附風

慢附風

慢附風

慢附風

慢附風

慢附風

慢附風

慢附風

慢附風

慢附風

慢附風

慢附風

慢附風

五寶全金

醒脾散

八仙散

蟬蠅散

觀音散

三味天漿子散

保生丹

參朮半夏湯

銀白散

雙金丸

慢驚風

慢驚風

慢驚風

慢驚風

慢驚風

慢驚風

慢驚風

慢驚風

慢驚風

慢驚風

慢驚風

慢驚風

慢驚風

慢驚風

慢驚風

慢驚風

慢驚風

慢驚風

慢驚風

慢驚風

慢驚風

慢驚風

慢驚風

慢驚風

慢驚風

慢驚風

慢驚風

慢驚風

慢驚風

慢驚風

慢驚風

慢驚風

慢驚風

慢驚風

慢驚風

慢驚風

國家圖書館 NATIONAL CENTRAL LIBRARY, TAIWAN, R.O.C.



五寶全金

五寶全金

吐瀉

王露散

化痰化痞  
治契泥方  
神散  
廣米化痞  
白餅子  
進食丸  
七聖丸

積癖

小兒清心元

梨漿飲  
寒水石散

實風熱  
寒熱

痰熱

胎熱

腎熱

脾熱

諸疳

煮肝丸  
不洽證

疳眼

肥兒丸  
十味蘆薈丸

諸疔

洗疔藥  
疔毒藥

疔毒藥

疔毒藥

疔毒藥

疔毒藥

疔毒藥

疔毒藥

疔毒藥

疔毒藥

疔毒藥

疔毒藥

疔毒藥

天乙丸

生地黃湯  
生犀散

甘露飲

虛熱

瘡熱

骨蒸熱

潮熱

肺熱

熱

熱

熱

熱

熱

熱

熱

熱

熱

熱

熱

熱

熱

熱

熱

熱

朱砂丸

清胃養脾湯

六味三稜丸

厚腸丸

消食丸

天乙丸

生犀散

甘露飲

虛熱

瘡熱

骨蒸熱

潮熱

肺熱

熱

熱

熱

熱

熱

熱

熱

熱

熱

熱

熱

熱

熱

熱

熱

熱

熱

諸疔

煮肝丸  
不洽證

疳眼

肥兒丸  
十味蘆薈丸

諸疔

洗疔藥  
疔毒藥

疔毒藥

疔毒藥

疔毒藥

疔毒藥

疔毒藥

疔毒藥

疔毒藥

疔毒藥

疔毒藥

疔毒藥

疔毒藥

疔毒藥

小兒

龍膽散子

龍膽散子

五疳消食元

五疳消食元

五疳消食元

五疳消食元

五疳消食元

五疳消食元

五疳消食元

五疳消食元

五疳消食元

五疳消食元

五疳消食元

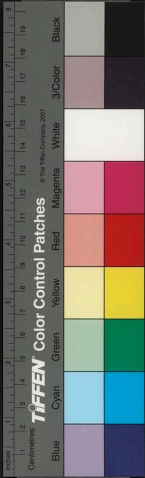
五疳消食元

五疳消食元

五疳消食元

五疳消食元

國立中央圖書館 國家圖書館 NATIONAL CENTRAL LIBRARY, TAIWAN, R.O.C.



朱中散

木瓜丸

吐瀉論證

感冒風寒

雄黃膏

瘵涎喘救

馬脾風散

世痢腹痛

乳香散

五軟五硬

消積丸

解願

健胃散

願真願階

三辛散

發不調元散

龜背龜習

滯頤

丹毒

諸瘡

斷乳小兒諸病死證

香橘餅

半粟散

燒鐵丸

助胃膏

惺惺散

牛黃奪命散

一方

消食散

安虫散

生筋散

鹿茸四介丸

天南星散

雞頭丸

五加皮散

芎黃散

枳殼丸

溫脾丹

火黃散

大連翹飲

紅絳瘡

畫眉膏

國家圖書館 NATIONAL CENTRAL LIBRARY, TAIWAN, R.O.C.





痘癍疹 三證專由胎毒

服朱砂法  
稀痘免紅丸

獨聖丹  
服梅花方

痘瘡

預防法  
三豆飲  
龍鳳膏

辨痘

痘有

發熱

出痘

紅綿散  
神解湯  
化毒湯  
解毒防風湯

痘瘡亦時氣之一端  
痘瘡諸證  
痘瘡日限

油散子

延生第一方  
稀痘免痘湯

百壽散  
救傳稀痘湯

加味敗毒散  
加味六一散  
四物解肌湯

消毒飲  
犀角消毒飲  
透肌湯

四聖散  
快瘦膏

絲瓜湯  
鼠粘子湯

胡荽酒

起服三朝  
紫草膏

貫膿三朝  
貴膿時吉凶證

收靨三朝  
收靨時吉凶證

通治  
保元湯

解毒

加味犀角消毒飲  
黑散子

辨痘

辨痘

神功散

辨痘輕重順逆  
照燈影法

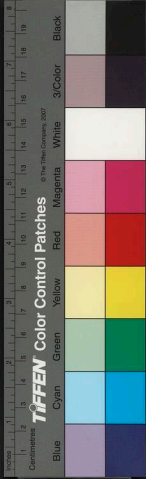
辨痘除陽證

內托散  
又方

加味四聖散  
紫草飲  
連翹升麻湯  
搥皮散子  
又方

甘露回天飲

國家圖書館 NATIONAL CENTRAL LIBRARY, TAIWAN, R.O.C.



保護 痘疹宜食物

飲食

禁浴法

水揚湯

再懸散

瘡法

碎搗散

如聖散

瘡音

諸證

鐘退湯  
加碱紅綿散

驚搖

手搐散

逆中湯

泄瀉

異功散  
肉豆蔻丸

木香散  
固真湯

交端

人參清肺散

前胡枳殼湯  
甘草湯

煩渴

烏梅湯

腹脹  
痒痛

自汗

百花膏

疳爛

小活血散

寒戰

敗草散  
白龍散

硝膽膏  
軟陶散

失血

咬牙

便秘

人參蟬蛻散

便結

蜜皂丸

便結

四齒散  
棗變百祥丸  
加味宣風散  
龍腦膏  
無比散  
二角散

便結

紫草木通湯  
當歸丸  
油警法  
調解散  
猪尾膏  
百祥丸  
宣風散  
回生散  
獨聖散  
四糞散  
周天散

便結

紫草木通湯

便結

獨聖散  
四糞散  
周天散

國家圖書館 NATIONAL CENTRAL LIBRARY, TAIWAN, R.O.C.



護眼 麻黃湯

臁瘻 眼脂膏

痘後 鯁子水

痘後 乳香散

痘後 諸疾

痘後 聖散

痘後 地黃散

痘後 吹雲散

痘後 疥癬

痘後 犀角化毒丹

黃一 方

臁瘻 方

木筆花散

天花散

密蒙花散

蟬菊散

通明散

消毒湯

雄黃散

必勝膏

痘後 痲疾

附孕 安胎散

附瘵 葱白湯

單方 抗穢

湯液篇卷之一

湯液 序例

三品 藥法

修製 丸法

十二 散劑

五味 藥性

蘇葛湯

單胎散

鍼灸法 尊根麥門冬散

乾藥良法

刺藥方

七方升斗

服藥法

氣味升降

燥降收



國家圖書館 NATIONAL CENTRAL LIBRARY, TAIWAN, R.O.C.

用根引法  
諸經引法  
忌銅鐵藥  
不見火藥

水部九十三種

論水	井華水	臘雪水	冬霜水	方諸水	屋雷水	碧海水	溫泉水	地漿水	執湯水	六天氣
寒泉水	春雨水	雷水	梅雨	茅屋	順流	冷泉	漆水	麻沸	銅器	
菊花水	秋露水	夏水	半天	玉井	甘澗	熟湯	生熟	綠湯	放湯	
五藏補湯	服藥忌	相反藥	演藥酒法							

土部九十三種

伏龍肝	好黄土	海金沙	道中熱土	冬灰	百草霜	穀部	赤土	車壁土	西壁土
井底	上峰	窠上	土	桑柴	錫墨	百	白壁	六月	中熱
鐵窠	中灰								

穀部七種

胡麻	白油	麻子	赤小豆	粟米	粳米	糯米	青梁米	丹黍米	白梁米
麻黃	櫛豆	陳粟	陳粟	糯米	糯米	糯米	黃梁米	丹黍米	白梁米
青囊	葉	葉	葉	葉	葉	葉	葉	葉	葉
胡麻油	胡麻油	胡麻油	胡麻油	胡麻油	胡麻油	胡麻油	胡麻油	胡麻油	胡麻油



小麥

麩

寒食麩

神麩

大麥

麥

青麥

小麥

大麥

蕎麥

粉

花

麥

豌豆

粉

菜

麥

林檎

粉

豆

子

粟

粉

粟

子

糖

粉

粉

粉

松葉

酒

酒

酒

羔兒

酒

酒

酒

暹羅

酒

酒

酒

山金華

酒

酒

酒

南京

酒

酒

酒

梨

酒

酒

酒

糯米

粉

粉

粉

糯米

粉

粉

粉

糯米

粉

粉

粉

糯米

粉

粉

粉

糯米

粉

粉

粉

糯米

粉

粉

粉

糯米

粉

粉

粉

糯米

粉

粉

粉

糯米

粉

粉

粉

糯米

粉

粉

粉



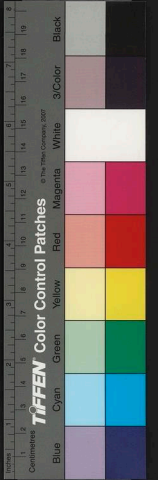
鷄 頭	鷄 肉	雞 頭	雞 肉	雞 尾	雞 翅	雞 爪	雞 骨	雞 心	雞 腦	雞 血	雞 卵	雞 殼	雞 毛	雞 皮	雞 肝	雞 左翅	雞 毛
鸚鵡	鸚鵡	鸚鵡	鸚鵡	鸚鵡	鸚鵡	鸚鵡	鸚鵡	鸚鵡	鸚鵡	鸚鵡	鸚鵡	鸚鵡	鸚鵡	鸚鵡	鸚鵡	鸚鵡	鸚鵡
鸚鵡	鸚鵡	鸚鵡	鸚鵡	鸚鵡	鸚鵡	鸚鵡	鸚鵡	鸚鵡	鸚鵡	鸚鵡	鸚鵡	鸚鵡	鸚鵡	鸚鵡	鸚鵡	鸚鵡	鸚鵡
鸚鵡	鸚鵡	鸚鵡	鸚鵡	鸚鵡	鸚鵡	鸚鵡	鸚鵡	鸚鵡	鸚鵡	鸚鵡	鸚鵡	鸚鵡	鸚鵡	鸚鵡	鸚鵡	鸚鵡	鸚鵡

雞	鸚鵡	鸚鵡	鸚鵡	鸚鵡	鸚鵡	鸚鵡	鸚鵡	鸚鵡	鸚鵡	鸚鵡	鸚鵡	鸚鵡	鸚鵡	鸚鵡	鸚鵡	鸚鵡	鸚鵡
鷄	鸚鵡	鸚鵡	鸚鵡	鸚鵡	鸚鵡	鸚鵡	鸚鵡	鸚鵡	鸚鵡	鸚鵡	鸚鵡	鸚鵡	鸚鵡	鸚鵡	鸚鵡	鸚鵡	鸚鵡
鷄	鸚鵡	鸚鵡	鸚鵡	鸚鵡	鸚鵡	鸚鵡	鸚鵡	鸚鵡	鸚鵡	鸚鵡	鸚鵡	鸚鵡	鸚鵡	鸚鵡	鸚鵡	鸚鵡	鸚鵡
鷄	鸚鵡	鸚鵡	鸚鵡	鸚鵡	鸚鵡	鸚鵡	鸚鵡	鸚鵡	鸚鵡	鸚鵡	鸚鵡	鸚鵡	鸚鵡	鸚鵡	鸚鵡	鸚鵡	鸚鵡

耳中垢  
耳中垢  
耳中垢  
耳中垢  
耳中垢  
耳中垢  
耳中垢  
耳中垢

百葉  
百葉  
百葉  
百葉  
百葉  
百葉  
百葉  
百葉

鼻  
鼻  
鼻  
鼻  
鼻  
鼻  
鼻  
鼻





鯉皮肉 脂 骨 目 脂 四足及毛 骨 糞

鼯鼠皮 敗鼓鼠皮 鼯鼠 鼯鼠

震內 黃鼠 筆頭灰

湯液篇卷之二

魚部九十五種

鯉魚 鰱魚 鱈魚 鮫魚 鱈魚 鮫魚 鱈魚 鮫魚 鱈魚 鮫魚

烏賊魚 魚骨 腸 腦髓 子齒 腹中墨 鱗皮 血

鱈魚 鮫魚 鱈魚 鮫魚 鱈魚 鮫魚 鱈魚 鮫魚 鱈魚 鮫魚

石首魚 鮫魚 鱈魚 鮫魚 鱈魚 鮫魚 鱈魚 鮫魚 鱈魚 鮫魚

鱈魚 鮫魚 鱈魚 鮫魚 鱈魚 鮫魚 鱈魚 鮫魚 鱈魚 鮫魚

吞魚 小八梢魚 鱈魚 鮫魚 鱈魚 鮫魚 鱈魚 鮫魚 鱈魚 鮫魚

魚鮮 魚鮮 魚鮮 魚鮮 魚鮮 魚鮮 魚鮮 魚鮮 魚鮮 魚鮮

虫部九十五種

白蠟 蜂子 蜜蠟 蠟 蠟 蠟 蠟 蠟 蠟 蠟

石甲 蠟 蠟 蠟 蠟 蠟 蠟 蠟 蠟 蠟

桑螵蛸 蠟 蠟 蠟 蠟 蠟 蠟 蠟 蠟 蠟

原委蛾 蠟 蠟 蠟 蠟 蠟 蠟 蠟 蠟 蠟

蠟 蠟 蠟 蠟 蠟 蠟 蠟 蠟 蠟 蠟



國家圖書館, NATIONAL CENTRAL LIBRARY, TAIWAN, R.O.C.



李核仁	梨子	杏核仁	桃核仁	龍眼	枇杷葉	木瓜	紅柿	荳子皮	覆盆子	薔薇子	大藜	葡萄	柚皮	青橘皮	蓮實	果部 九十九種
根	葉	實	花	核	實	枝	葉	實	蓬	根	生	葉	葉	肉	藕	
白皮	樹皮	實	膠	鳥	白	根	白	根	蓬	根	生	葉	葉	肉	藕	
葉	葉	實	實	實	實	實	實	實	實	實	實	實	實	實	實	
葉	葉	實	實	實	實	實	實	實	實	實	實	實	實	實	實	
實	實	實	實	實	實	實	實	實	實	實	實	實	實	實	實	
實	實	實	實	實	實	實	實	實	實	實	實	實	實	實	實	
實	實	實	實	實	實	實	實	實	實	實	實	實	實	實	實	
實	實	實	實	實	實	實	實	實	實	實	實	實	實	實	實	
實	實	實	實	實	實	實	實	實	實	實	實	實	實	實	實	

燕	活	螢	穿	錫	斑	蛤	蚯	蚯	土	純	烏	銀	蚌	蟾	海
舌	魚	火	山	銀	蒜	蚌	蚓	蚓	挑	挑	挑	挑	挑	挑	挑
科	科	科	科	科	科	科	科	科	科	科	科	科	科	科	科
科	科	科	科	科	科	科	科	科	科	科	科	科	科	科	科
科	科	科	科	科	科	科	科	科	科	科	科	科	科	科	科
科	科	科	科	科	科	科	科	科	科	科	科	科	科	科	科
科	科	科	科	科	科	科	科	科	科	科	科	科	科	科	科
科	科	科	科	科	科	科	科	科	科	科	科	科	科	科	科
科	科	科	科	科	科	科	科	科	科	科	科	科	科	科	科
科	科	科	科	科	科	科	科	科	科	科	科	科	科	科	科





草部九種七十

黃精

白菊花

苦蕒

菅

甘菊

熟地黃

甘草

蒲節

天門冬

莖葉

白朮

蒼朮

兔絲子

葉及根

升麻

獨活

麥門冬

葉

龍膽

石斛

車前子

葉

赤茯苓

石薺

巴戟天

葉汁

藍藤根

青布

卷柏

青蘘

藍藤根

白茯苓

藍寶

薜荔

黃連

白茯苓

續斷

莖葉

肉苁蓉

環陽

防風

花子

漏蘆

香蒲

營實

根

決明子

莖葉

五參

根

忍冬

根

蘭草

子

地膚子

千

鈍木

子

子

葉

景天

子

玉

不留行

茵陳蒿

草部九百八十八種

葉

實

白蒿

生根

葉

實

括萎根

仁

花

粉

苦參

實

通草

子

湯液篇卷之三

草部九百八十八種



芎藭

子葉

芎藭

花葉

秦艽

貝母

黃芩

子葉  
茅鐵

狗脊

羊鬚

紫菀

前胡

靈膠

敗醬

尾章

白鮮

石薺

浮寶

大青

根莖  
小莖

艾葉

浮萍

惡實

澤蘭

浮萍

王瓜

天麻

浮萍

防己

高良薑

浮萍

阿膠

紅藍花

留子

百部

補骨脂

留子

葶藶

文胡索

留子

葶藶

縮砂蜜

留子

葶藶

胡黃連

留子

葶藶

甘遂

留子

葶藶

白芨

留子

葶藶

國家圖書館 國立中央圖書館, TAIWAN, R.O.C.



蔓 乾 榆 茯 槐 松 桂  
荊 蔕 杷 杞 脂 皮  
寶 蔕 實 子 子 子  
生 根 子 子 子 子  
藻 蔕 神 地 骨 皮  
槐 白 皮  
槐 膠  
辛 五 楮 酸 琥 栝  
夷 加 實 棗 珀 寶  
皮 仁 花  
葉 樹 皮  
楮 紙  
登 心 草  
水 蓼  
野 薹 藤  
草 豆 菴  
虎 耳 草  
佛 耳 草  
風 仙 花  
履 癩 鼻 繩

木部 九十一種 五

昨 蕺 木 白 鶴 蟻 骨 馬 芭 芋 蓼 羊 荊 辛 青 羊  
葉 精 賊 附 風 毒 碎 堯 堯 毒 牛 箱 躑  
草 草 子 子 子 子 子 子 子 子 子 子  
荷 草 子 子 子 子 子 子 子 子 子 子  
芭 蕉 油  
蓮 翹  
蘆 根  
白 頭 翁  
馬 鞭 草  
薜 荔  
蕭 蓄  
天 南 星  
鬼 白  
雞 冠 花  
酸 模  
商 陸  
威 靈 子  
半 麻 子  
鐵 樹 牙



國家圖書館 NATIONAL CENTRAL LIBRARY, TAIWAN, R.O.C.



大風子

玉部九種四

玉屑

石部五種十

朱砂

雄黃

赤石脂

陽起石

密陀僧

村硝

太陰玄精石

真珠

雲母

礬石

滑石

紫石英

磁石

寒水石

青礬石

血竭

紫礬

綠礬 黑礬 紅礬

礬

礬

礬

礬

礬

礬

風化硝 煇硝 鹽精

國立中央圖書館臺灣分館

花藥石 礬石 不灰木 石燕 石甘石 蛇含石 麻石 鳥石 古磚 水中

金部九種三十

金屑

水銀

黃銅屑

生鐵

銀屑

靈砂

金屑

鐵屑

鐵屑

銀珠

銅鏡鼻

銅鏡

鐵粉

鐵粉

鐵粉

鐵粉

鐵粉

鐵粉

鐵粉

鐵粉

鐵粉

鐵粉

鐵粉

鐵粉

鐵粉

鐵粉

鐵粉

鐵粉

鐵粉

鐵粉

鐵粉

鐵粉

鐵粉

鐵粉

鍼灸篇

鍼灸

製九針法  
四時鍼法  
火鍼法  
量分寸法

頭部寸  
背部分寸  
人身尺寸

製艾法  
取灸法  
灸法

調養內托黃芪元  
不調養內托黃芪元  
鍼補瀉法  
石奪勿用鍼瀉

鍼灸法  
鍼刺法  
鍼灸法  
鍼灸法

膺俞部寸  
腹部分寸  
作艾法  
下灸法  
壯數法  
療灸法

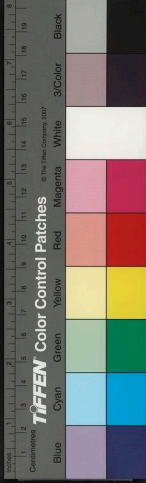
作艾法  
下灸法  
壯數法  
療灸法  
鍼灸法  
鍼灸法  
鍼灸法

鍼灸法  
鍼灸法  
鍼灸法  
鍼灸法  
鍼灸法  
鍼灸法  
鍼灸法

鍼灸禁忌  
十二經脈  
十二經脈

鍼灸得術  
鍼入着肉  
手太陽經  
手陽明經  
足太陽經  
足少陰經  
手少陰經  
足少陽經  
足厥陰經  
督脈  
脊絡  
脈絡  
十二經行度  
氣行有街

十二經脈  
手太陽經  
手陽明經  
足太陽經  
足少陰經  
手少陰經  
足少陽經  
足厥陰經  
督脈  
脊絡  
脈絡  
十二經行度  
氣行有街





奇經

陽維

衛脈

子午

任脈

五藏

六府

五藏

五陰

六府

有疾

奇穴

取膏肓俞穴法

取四花穴法

陰維

帶脈

子午

流注

五陰主病

井合有義

八會穴

人身四海

失鐵致傷

取患門穴法

騎竹馬穴法

別穴

請藥灸法

附子灸法

雞足灸法

擇鐵灸法

太乙灸法

九宮灸法

逐日灸法

每灸十日

坐向灸法

疏黃灸法

桑葉灸法

黃土灸法

身形應九野

春分節

夏至節

秋分節

冬至節

身形應九野

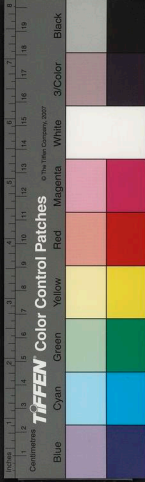
春分節  
夏至節  
秋分節  
冬至節

國家圖書館, NATIONAL CENTRAL LIBRARY, TAIWAN



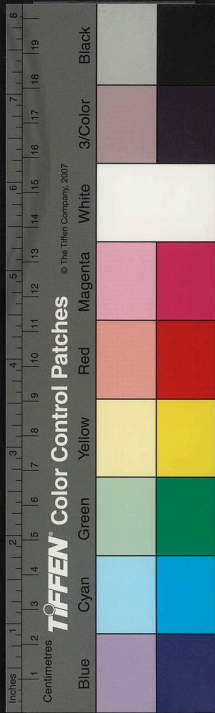
東醫寶鑑目錄終

國家圖書館, NATIONAL CENTRAL LIBRARY, TAIWAN, R.O.C.





國家圖書館, NATIONAL CENTRAL LIBRARY, TAIWAN, R.O.C.



東醫寶鑑總目

內景篇一

身形 精

氣 神

內景篇二

血 夢

聲音 言語 津液 痰飲

內景篇三

五臟六腑

肝臟 心臟 脾臟 肺臟

腎臟 膽腑

胃腑 小腸腑

膀胱腑

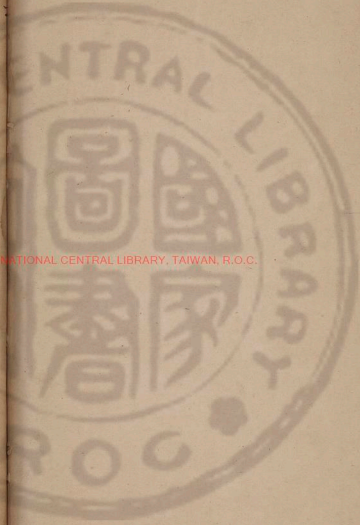
三焦腑

胞

蟲

大腸腑

內景篇四



國家圖書館, NATIONAL CENTRAL LIBRARY, TAIWAN, R.O.C.

201924 v.3



外形篇一  
小便  
大便

頭  
面  
眼

外形篇二

耳  
鼻  
口  
舌  
牙齒  
咽喉  
頸項

背

外形篇三

乳  
腹  
臍  
腰  
脇

肉  
脉  
筋  
骨

外形篇四

手  
足  
毛髮  
前陰  
後陰

雜病篇一

天地運氣  
審病  
辨證  
診脉  
用藥

吐  
汗  
下

雜病篇二

風  
寒上

雜病篇三

寒下  
暑  
濕  
燥  
火

雜病篇四

內傷  
虛勞



雜病篇五

霍亂

嘔吐

咳嗽

雜病篇六

積聚

浮腫

脹滿

消渴

黃疸

雜病篇七

痲瘰

瘟疫

邪祟

癰疽

上

雜病篇八

癰疽下

諸瘡

雜病篇九

諸傷

解毒

救急

怪疾

雜方

雜病篇十

婦人

雜病篇十一

小兒

湯液篇一

湯液序例

水部

土部

穀部

人部

禽部

獸部

湯液篇二

魚部

蟲部

果部

菜部

草部

湯液篇三



草部下  
木部  
玉部  
石部  
金部

鍼灸篇

鍼灸

東醫寶鑑總目錄

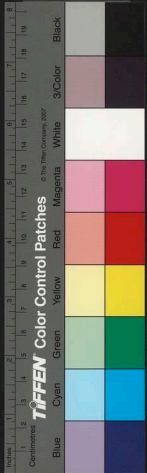
東醫寶鑑內景篇卷之一

御醫忠勤貞亮亮 聖恩宗孫大夫陽平君臣許俊奉 教授

集例

臣謹按人身內有五藏六府外有筋骨肌肉血脉  
友膏以成其形而精氣神又為藏府百體之主故  
道家之三要釋比之四大皆謂此也黃庭經有內  
景之文醫書亦有內外境界之圖道家以清靜修  
養為本醫門以藥餌針灸為治是道得其精醫得  
其和也今此書先以景氣神藏府為內篇又林五運六  
取外境界面手足筋脉骨肉為外篇又林五運六  
氣四象三法內傷外感諸病之證列為難篇未著  
湯依針灸以盡其變使病入開卷目擊則虛實輕  
重潔肉死生之兆明若水鏡無無妄治天折之慮  
矣

古人藥方所入之林兩數太多卒難備用局方一  
劑之數尤多貧寒之家何以辨此得効方醫導正





草部下  
木部  
玉部  
石部  
金部

鍼灸篇

鍼灸

東醫寶鑑總目錄

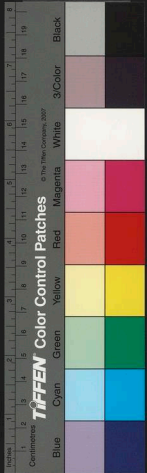
東醫寶鑑內景篇卷之一

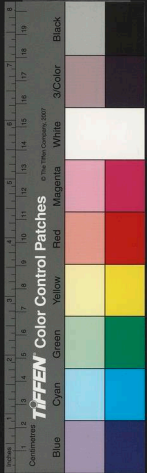
御醫忠勤貞亮亮 聖恩宗孫大夫陽平君臣許俊奉 教授

集例

臣謹按人身有五藏六府外有筋骨肌肉血脉  
友膏以成其形而精氣神又為藏府百體之主故  
道家之三要釋氏之四大皆謂此也黃庭經有內  
景之文醫書亦有內外景象之圖道家以清靜修  
養為本醫門以藥餌針灸為治是道得其精醫得  
其和也今此書先以景象氣神藏府為內篇六  
取外境頭面手足筋脉骨肉為外篇又林五運六  
氣四象三法內傷外感諸病之證列為難篇未著  
湯依針灸以盡其變使病入開卷目擊則虛實輕  
重潔肉死生之兆明若水鏡無無妄治天折之慮  
矣

古入藥方所入之林兩數太多卒難備用局方一  
劑之數尤多貧寒之家何以辨此得効方醫導正





傳皆以五錢為率甚為鹵莽蓋一方只四五種則  
 五錢可矣而至於二三十種之藥則一材僅入一  
 二分性味微小焉能責効惟近來古今醫鑑萬病  
 回春之藥一貼上入錢或至一兩藥味全而愈  
 適中合於今人之氣稟故今者悉從此  
 法皆折作一貼庶使劑用之便易云  
 古人云欲學醫先讀本草以知藥性但本草浩繁  
 諸家議論不一而今人不識之材居其半當撮取  
 方今行用者只載神農本草經及日華子註東垣丹  
 溪要語且書唐藥鄉藥鄉藥則書鄉名填產地又  
 採取時月陰陽乾正之法可易  
 備用而無遠求難得之弊矣  
 王節齋有言曰東垣北醫也羅謙甫傳其法以聞  
 於江浙丹溪南醫也劉宗厚世其學以鳴於陝西  
 云則醫有南北之名尚矣我國僻在東方醫藥之  
 道不絕如線則我國之醫亦謂之東醫也鑑者  
 明瞭萬物莫逃其形是以元時羅謙甫有衛生寶  
 鑑本朝冀信有古今醫鑑皆以鑑為名意存乎此  
 也今是書披卷一覽古函輕重歸如明鏡故  
 遂以東醫寶鑑名之者慕古人之遺意云

歷代醫方

天元玉冊

伏義氏時作

本草

神農氏所作

靈樞經

採藥對

採藥別錄

以上桐君所著黃帝臣也

至教論

藥性炮炙

以上雷敎所著黃帝臣也

湯液本草

殷時伊尹所作也

難經戰國時扁鵲所著姓  
秦名越人號扁鵲

傷寒論

金匱玉函經以上後漢張機所著字  
仲景官至長沙太守

內照圖後漢華佗所  
著字元化

甲乙經

針經以上西晉皇甫謐所著  
字士安號玄晏先生

滄江方東晉范  
汪所著

脉經

脉訣以上西晉王  
叔和所著

金匱藥方

肘後方以上晉葛洪所著  
字稚川號抱朴子

藥對後周徐之  
才所著

集驗方後周甄僧  
坦所著

外臺秘要隋王  
昉所著

病源問象元  
方所著

千金方唐孫思邈所  
著号地仙

食療本草唐孟誥  
所著

本草拾遺唐陳藏  
器所著

素問註

玄珠密語以上唐王  
冰所著



明堂圖

唐甄撰

本草音義

古今錄驗方

以上唐甄撰

本事方

宋許叔微撰

備用本草經史證類

宋唐慎微撰

本草補遺

宋龐安常撰

活人書

宋賈似道撰

神應鐵經

宋許希夷撰

活幼新書

宋陳文虎撰

脈訣

宋劉元賓撰

醫說

宋張橫所撰

傷寒指迷論

小兒方

以上宋錢乙所撰

直指方

宋楊士瀛所撰

日華子本草

宋人撰書姓名

三因方

宋陳無擇撰

聖惠方

聖濟總錄

以上宋太宗令諸太醫撰集

宣明論

原病式



素問玄機以上金劉完素所著字守真

明理論金成無

儒門事親書金張從叔所著字子和

東垣十書元李杲所著字明之自號東垣老人

醫壘元戎

醫家大法

湯液本草以上元王好古所著號海辰

丹溪心法元朱震亨所著字彥倫號丹溪先生

玉機微義元劉純所著字宗素

衛生寶鑑元羅謙甫所著字益之

得效方元危亦林所著號達齋

百病鉤玄本朝王履所著字安道

續醫說本朝倪維德所著字仲賢

傷寒瑣言本朝陶華所著字尚文號節庵

經驗良方本朝鄒福所著

婦人良方本朝熊宗立所著號道軒

醫學正傳

醫學權輿

醫學集成以上本朝虞搏所著字天民

丹溪心法附餘本朝方廣所著字約之號古庵



養生主論

元王圭所著字均章

永類鈴方

元李仲甫所著字棲李

證治要訣

元戴元禮所著號復庵

醫通

本朝韓愈所著號飛道人

醫林集要

本朝王聖所撰

醫學綱目

本朝李昉所撰

醫學入門

本朝李昉所撰

明醫雜著

丹溪附餘

本草集要

以上本朝王倫所著字汝言

古今醫鑑

萬病回春

以上本朝龔信所著

外科發揮

本朝蔣已所著

醫方集略

本朝王所著

醫方類聚

鄉藥集成

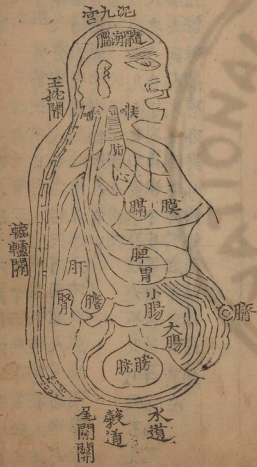
以上本國撰家朝命文官醫官撰

醫林撮要

本國內醫鄭榮先所撰揚禮壽校正



身形藏府圖



國家圖書館 國家中央圖書館, TAIWAN, R.O.C.





深真人曰天地之內以人為貴頭圓象天足方象地  
 天有四時人有四肢天有八風人有八節天有九星  
 有九氣人有九節天有二十四節天有三百六十五  
 氣人有二十五骨節天有四時人有三百六十五度人  
 有陰陽人有寒熱地有泉水人有血脈地有草木  
 有齒髮人有金石化成牙  
 齒皆稟四大五常假合成形  
 朱丹漢曰凡人之形長不及短大不及小肥不及  
 瘦人之色白及黑微不及蒼傅不及厚而况肥及  
 形人多瘦人亦多異外證雖同治除迥別  
 既珠藏府亦異外證雖同治除迥別

身形

形氣之始乾鑿度云天形出乎乾也太易太初太始太素  
 始者形之始也素者質之始也形氣已具而病  
 病者瘵瘵者病也素者質之始也形氣已具而病  
 從離曰混倫易曰契曰極是未生兩儀易鳴蒙而  
 未離曰混倫易曰契曰極是未生兩儀易鳴蒙而

胎孕之始

氣之始也謂之始形也始形之始也始形之始也  
 坤而始之謂之始形也始形之始也始形之始也  
 聖惠方曰天地始也始形之始也始形之始也

月成其果而果李胡似三月有胎其像四月胎動五  
 手入月遊其魄而能動左而右者富貴而壽有月  
 足子分遊其魄而能動左而右者富貴而壽有月  
 不足者貪賤而大日上陽而胎始後七日而一變  
 而陰陽大逆四十九日而胎始後七日而一變



故滿三百有六日者帶二百九十六日者皆上器也  
有二百八十六日者二百六十六日者中器也  
天甲合德則人必不生也此天地之德合於氣而  
非胎亦云十月懷胎也此天地之德合於氣而  
也後生

### 四大成形

則身大靈明活動皆屬乎風是以風止則陽子曰髮  
商骨之於火靈明於地動氣之於風四大合而生也  
假之盛也骨如金水之感也精如神  
地之盛也氣如黃帝問氣之感也  
火之盛也經曰黃帝問氣之感也  
入氣盛衰  
大二十歲血氣始盛  
二歲血氣始固  
十歲血氣始滿  
十五歲血氣始壯  
二十歲血氣始衰  
三十歲血氣始弱  
四十歲血氣始枯  
五十歲血氣始竭  
六十歲血氣始絕  
七十歲血氣始散  
八十歲血氣始去  
九十歲血氣始盡  
百歲血氣始歸

### 年老

府十一經脈皆太盛以平定膝理始踈榮華類落  
髮衰肝葉始薄血氣始衰故目現不明六十歲肝氣  
始衰肝葉始薄血氣始衰故目現不明六十歲肝氣  
氣始衰肝葉始薄血氣始衰故目現不明六十歲肝氣  
故皮膚焦枯八十歲經脈空虛百歲五臟皆虛九十歲  
腎氣獨居而終矣十體重耳目不聰明矣年六十  
也起居衰矣年九十體重耳目不聰明矣年六十  
陰虛氣太衰九竅不利矣年九十體重耳目不聰明矣  
下虛上實津液俱出矣年九十體重耳目不聰明矣  
無子素問曰黃帝曰伯高問曰女子七歲腎氣盛齒  
更長二七而天癸至任脈通大衝脈盛月事以時  
時下骨有子三七而天癸至任脈通大衝脈盛月事以  
七下骨有子三七而天癸至任脈通大衝脈盛月事以  
焦駸始豐六七三陽脈衰於上而皆焦駸始豐六  
而無子也夫八歲腎氣衰於上而皆焦駸始豐六  
平均筋骨勁強故真牙生而長極四入筋骨隆盛



壽天之異

於肉滿壯五八腎氣衰髮墮齒枯六八陽氣衰竭  
精少腎衰骨解體不盡矣故五藏盛乃能活今  
水歲皆衰筋骨懈墮天無子耳長  
鬢白身體重行步不正而無子耳長  
之異素問曰黃帝曰天壽而無子耳長  
衰者時法於陰陽失時之耶岐伯對曰上古之人  
其知道者法於陰陽和於五臟六腑節飲食適起居  
常不妄作勞故能形與神俱而盡終其天年者百  
歲乃去今時之人逆其氣以耗散其真無節制而  
御神勞快其心逆於生樂起居無節故夫百而衰  
也。虞搏曰父母之元氣各有命存焉夫所謂天  
命者天地父母之元氣也父有母有子有夫所謂天  
血之盛衰不同故人之壽夭亦異其有偏盛不當  
下之壽受氣得兩上之壽也父有母有子有夫所謂  
大折雖然或風寒暑濕之感於外飢飽勞役之傷

形氣定壽大

乎內豈能一盡乎所稟之元氣也故上古聖人  
也傳曰修身以養命而已必盡人事以副天意  
則凶者化吉亡者得存未嘗令人委之於天命也  
使天者壽而壽者仙醫道其可廢乎  
靈經曰形與氣相和則壽不相則壽不相任則大  
皮與肉相和則壽不相則壽不相任則大  
勝形則壽不勝形則大形充而皮者順也形充  
充而皮者順也形充而皮者順也形充而皮者順也  
而形小以弱不而天矣形充而皮者順也形充而  
者骨小以弱不而天矣形充而皮者順也形充而  
肉堅則壽矣形充而皮者順也形充而皮者順也  
脆肉則壽矣形充而皮者順也形充而皮者順也  
亦壽元氣勝矣形充而皮者順也形充而皮者順也  
數者多天內經曰緩其大熱而壽運者神機去則  
臭蓋易息故大脈之緩也脈急數者氣血易去則  
損故多壽先括論江海之潮則天地之呼吸晝夜

東齊醫書卷之五



只亡二升二降而已人之呼吸晝夜一萬三千五百  
息故天地之壽散久而無窮人之壽延者數亦不  
滿百也

### 人身猶一國

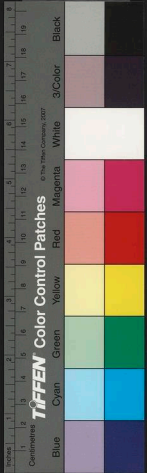
分猶百官也神猶室也四肢之別猶郊境也骨節之  
身則能治國矣夫愛其民所以至人消未起之患治未  
以全其身民散則國亡氣竭則身死死者不可生  
之疾醫之於難寧之易而前故能審德之後夫  
養則易充氣難清而濁故能審德之後夫  
百病出焉年壽以固血氣然後真存焉三官守  
明出焉師者相傳之官治節出焉肝者將軍之官使  
之慮喜樂出焉脾胃者倉庫之官五味出焉大腸  
者傳導之官變化出焉小腸者受盛之官化物出焉  
道焉腎者作強之官使巧出焉三藏焉氣化則能出  
焉

### 丹田有三

此九此十二官者不得相失也故主明則下安以  
矣養生則必為天道下塞其不通危殆之戒以此  
則生則必為天道下塞其不通危殆之戒以此  
丹田有三：上丹田在腦海，中丹田在心，下丹田在  
臍中。精氣神三者，皆由丹田而生。故欲求長生，  
必先固其本。此即所謂「氣貫三焦，神遊八極」之  
意也。

### 背有三關

來河之道流轉也若得此關來往氣無窮一  
天之道流轉也若得此關來往氣無窮一  
氣之通三關也若得此關來往氣無窮一  
九泥之上紫金鼎鼎中一塊紫金團化為玉漿



保養精氣神

血入口香甜清爽過舌端。榮同契註曰人身氣  
血往來循環于上。晝夜不傳。猶江河之水。東流  
至于海。而中不行。蓋循環不知名。山大日孔穴之  
水由地中。行也。或謂神者。身之本。氣者。神之  
勞則純。是以欲人之生。者。神也。形者。氣之  
衰。則形。神。欲。而。立。者。無。之。館。者。氣。因。無。若  
也。備。不。全。宅。以。安。生。修。身。以。養。神。則。火。不。居。壁。於。氣。散  
歸。空。遊。魂。為。變。方。之。於。燭。燭。盡。則。火。不。居。壁。於。氣。散  
堤。壞。則。水。不。存。矣。夫。魂。燭。盡。則。火。不。居。壁。於。氣。散  
千。百。形。能。食。味。氣。清。於。天。魄。落。於。泉。水。火。分。散。各  
於。地。人。之。死。故。身。飛。於。天。魄。落。於。泉。水。火。分。散。各  
歸。本。源。生。則。同。體。死。則。相。飛。沉。各。異。稟。之。自。然  
有。稟。如。一。理。也。夫。神。以。火。焚。生。化。之。則。本。精。氣。者。萬。物。之  
精。體。全。其。性。命。長。存。矣。

古有真人至人聖人賢人

黃帝曰。余聞上古有真人。精  
氣。獨。立。守。神。肌。肉。若。一。致。能。壽。癸。天。地。把。握。陰。陽。呼。吸。精  
此。其。道。生。中。古。之。時。有。至。人。者。壽。癸。天。地。把。握。陰。陽。呼。吸。精  
視。聽。於。四。時。去。世。離。俗。積。精。全。神。游。行。天。地。無。有。終。陰  
真。人。其。於。世。俗。有。聖。人。者。無。憂。真。地。之。心。行。不。欲。離。於。世。舉  
嗜。欲。觀。於。俗。外。無。勞。形。於。事。內。無。思。散。亦。可。以。恬  
倫。為。務。以。自。得。為。功。形。體。不。榮。精。神。不。散。亦。可。以。恬  
辰。逆。從。陰。陽。分。別。四。時。將。從。上。古。象。似。日。月。道。辨。亦。可  
有。使。益。壽。而。不。死。矣。

論上古天真

夫。上。古。聖。人。之。教。下。也。皆。謂。之。虛。邪。賊。風。  
病。安。從。來。是。以。有。志。閑。而。少。慾。心。安。而。不。懼。形。勞。而  
不。倦。氣。從。以。順。各。從。其。心。愚。智。賢。不。肖。不。懼  
其。眼。勞。其。目。視。下。不。能。惑。其。心。愚。智。賢。不。肖。不。懼  
不。能。勞。其。目。視。下。不。能。惑。其。心。愚。智。賢。不。肖。不。懼



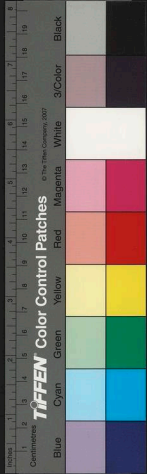
四氣調神

於物故不合於道所以能全不危也百歲  
而動作不衰者以陳天地之氣以養生  
調神早三月此謂發天地之氣以養生  
逆之則傷肝奪胃而寒夜者以應養  
秀天地華英成秀使氣得泄則起於  
無怒使華英成秀使氣得泄則起於  
少應至長病起與逆俱此謂容平天  
神明早秋起與逆俱此謂容平天  
三春收謂也逆無與此則傷肺氣  
待日此謂也逆無與此則傷肺氣  
壯溫無傷皮膚使氣得泄則起於  
也逆之則傷皮膚使氣得泄則起於  
以從其根與萬物故陰陽四時者萬  
代其本壞其真矣故陰陽四時者萬

以道療病

死生之疾不逆之則得道從  
之則生之疾不逆之則得道從  
療病致於有疾今之醫者惟知療  
末疾愈不亦愚乎雖大源之攻其  
心必正其心乃資也夫病者盡去  
想惡便當放下心平我之憂慮思  
過惡便當放下心平我之憂慮思  
萬事皆虛空終日營生是妄地  
虛幻禍福皆是無有生是妄地  
然解禪則口地自無有疾自  
大藥未到病已忘矣先治心  
病之後治於未病之日  
病之後治於未病之日  
由源因心末生也

東坡先生論道是也



虛心合道

唯白玉無瑕曰一人無心則與道合

竭天地雖大能無形至精無形陰陽雖妙而

無數百念紛起形鍊形之妙在神疑神今夫修此

理者不若先鍊形成則形固神疑神疑則修氣

聚氣聚則丹成氣忘氣則養神形固神疑神疑則

忘物何處有塵埃其斯也謂乎無忘神以養虛只此

學道無早晚

本重三百八十四日其人者謂之靈也壽本四陽真千

卦也人書夜作施散失元氣不滿天壽至六

極俱盡即全陰之人復遇晚手入卦數已

復少除虛欲真元之易也年刻入卦數已

求則返除一百十活人老用真乾補即返童技

馬再接方始得十活人老用真乾補即返童技

人心

合天機還手速修及色身未壞精氣未散能絕慾於

也非人心觀之心即道也心為用能知運道也

造化之樞機者此天心也故斗初一天之居於北極為

上日頤序寒暑中度陰陽得宜矣運之四時應節

運皆因斗柄轉海成雞鳴天飛乾神象日月本天

只為片時心運於身中時也天機將至人能動吾

則傳以長生之訣遂得壽於無窮曰何人我  
四歲遇正陽真耳真篇註曰呂純陽真大  
自然六十四歲遇劉海蟠方修金丹之道而  
積符至六十四歲遇金丹真傳故成道之速若  
世人大道於六十四歲遇金丹真傳故成道之速若  
聞年求道於六十四歲遇金丹真傳故成道之速若  
師得旨下速修及色身未壞精氣未散能絕慾於



搬運

之機以應之則天一人發內降于田而為一陽  
○上陽于人欲知婚陽之初迴  
又復矣人欲知婚陽之初迴  
之候當以養氣為之信也  
服食要損精氣每於傷神此道各有其法  
精全神是也每於傷神此道各有其法  
息便神氣良久也每於傷神此道各有其法  
通便神氣良久也每於傷神此道各有其法  
永如神氣良久也每於傷神此道各有其法  
令熱乃行導引之法平補藥以丹田之時華元  
大略可食一過之法平補藥以丹田之時華元  
夫方論可食一過之法平補藥以丹田之時華元  
眼目坐而不知胎息論曰行服二兩須後  
便於鼻內微納清氣津液自出三兩後  
用古法盤上微納清氣津液自出三兩後  
前下自然前為之亦藏此因中為之亦可矣  
前下自然前為之亦藏此因中為之亦可矣

按摩

能常食王泉令人長年而有光色玉泉者  
也時黃昏時早晨時日出時日中時  
仙曰僕聞京師百二十一日九時  
三泉叩齒常書王泉名曰鍊精又壯  
尹王泉叩齒常書王泉名曰鍊精又壯  
頭起引手按鼻之左夜覺常叩齒  
令上引手按鼻之左夜覺常叩齒  
使入耳引手按鼻之左夜覺常叩齒  
修天梁連自年○又復明去風熱  
於鼻梁連自年○又復明去風熱  
中岳以兩遮際二七通令去風熱  
戒部以兩遮際二七通令去風熱  
心全以兩遮際二七通令去風熱  
左全以兩遮際二七通令去風熱  
撒右全以兩遮際二七通令去風熱



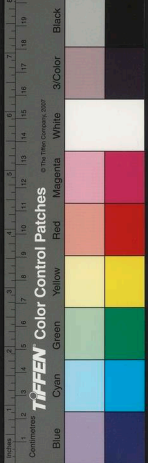
攝養要訣

於元氣	養胃氣	養精液	養神者	循理者	邪魔不取	一博不取	燕下不取	再下不取	慶又再取	嗣後再取	思後再取	後後再取	一舉
氣全	氣全	氣全	氣全	氣全	氣全	氣全	氣全	氣全	氣全	氣全	氣全	氣全	氣全
神	神	神	神	神	神	神	神	神	神	神	神	神	神
黃庭	黃庭	黃庭	黃庭	黃庭	黃庭	黃庭	黃庭	黃庭	黃庭	黃庭	黃庭	黃庭	黃庭
經	經	經	經	經	經	經	經	經	經	經	經	經	經
曰	曰	曰	曰	曰	曰	曰	曰	曰	曰	曰	曰	曰	曰
子	子	子	子	子	子	子	子	子	子	子	子	子	子
欲	欲	欲	欲	欲	欲	欲	欲	欲	欲	欲	欲	欲	欲
不	不	不	不	不	不	不	不	不	不	不	不	不	不
死	死	死	死	死	死	死	死	死	死	死	死	死	死
修	修	修	修	修	修	修	修	修	修	修	修	修	修
崑崙	崑崙	崑崙	崑崙	崑崙	崑崙	崑崙	崑崙	崑崙	崑崙	崑崙	崑崙	崑崙	崑崙
謂	謂	謂	謂	謂	謂	謂	謂	謂	謂	謂	謂	謂	謂
駁	駁	駁	駁	駁	駁	駁	駁	駁	駁	駁	駁	駁	駁
亘	亘	亘	亘	亘	亘	亘	亘	亘	亘	亘	亘	亘	亘
多	多	多	多	多	多	多	多	多	多	多	多	多	多
先	先	先	先	先	先	先	先	先	先	先	先	先	先
旺	旺	旺	旺	旺	旺	旺	旺	旺	旺	旺	旺	旺	旺
者	者	者	者	者	者	者	者	者	者	者	者	者	者
二	二	二	二	二	二	二	二	二	二	二	二	二	二

傷	立	常	服	也	精	為	耑	不	九	則	希	欲	人	者
久	戶	少	而	不	難	康	食	至	此	此	此	此	此	此
亦	不	勞	屈	類	五	難	養	行	修	修	修	修	修	修
不	不	但	知	而	五	難	有	五	難	難	難	難	難	難
即	不	莫	養	股	力	無	求	常	而	而	而	而	而	而
覺	以	大	性	之	者	難	難	而	而	而	而	而	而	而
也	其	疲	之	強	常	而	而	而	而	而	而	而	而	而
視	運	及	之	故	難	而	而	而	而	而	而	而	而	而
久	動	所	難	也	以	長	生	真	性	道	道	道	道	道
謂	久	聽	久	則	損	令	損	耳	壽	也	也	也	也	也
久	聽	久	聽	則	損	令	損	耳	壽	也	也	也	也	也
則	皆	故	所	難	而	而	而	而	而	而	而	而	而	而
損	令	也	難	以	長	生	真	性	道	道	道	道	道	道
壽	性	能	之	道	耳	夫	行	水	常	常	常	常	常	常
耳	之	堪	道	道	耳	夫	行	水	常	常	常	常	常	常
也	道	耳	夫	行	水	常	常	常	常	常	常	常	常	常
洞	莫	夫	行	水	常	常	常	常	常	常	常	常	常	常
神	久	行	水	常	常	常	常	常	常	常	常	常	常	常
又	行	水	常	常	常	常	常	常	常	常	常	常	常	常
日	行	水	常	常	常	常	常	常	常	常	常	常	常	常
經	行	水	常	常	常	常	常	常	常	常	常	常	常	常
九	行	水	常	常	常	常	常	常	常	常	常	常	常	常
言	行	水	常	常	常	常	常	常	常	常	常	常	常	常







還丹

養生以不損為延年之術不損以有補為衛生之  
經居安慮危防未萌也難少年致損氣弱體枯及  
晚景得恬神自足自然長生也  
有餘而神自足自然長生也  
丹煉法金丹問答曰選丹者金水也金為水母  
還丹也金丹問答曰選丹者金水也金為水母  
妙訣九夜贈龍吟高士歌曰君且聽我試談語無多真  
入死頂深龍吟高士歌曰君且聽我試談語無多真  
灌黃芽應時節子般惟有此道最直截易真論  
別倚門小法幾子般惟有此道最直截易真論  
曰火修之際忽覺尾間有物直衝夾鼻火關養  
聲通上泥丸復覺有物直衝夾鼻火關養  
如木酥甜軟美覺有物直衝夾鼻火關養  
徐燕香田常如燭此有絕乃具金液還丹也徐  
觀藏丹田常如燭此有絕乃具金液還丹也徐  
象也府壘如燭此有絕乃具金液還丹也徐  
也水之問答曰還丹之要在於神之發乎目愚謂目之所至心入于丹田蓋不過

養性

夫片法之神發乎目愚謂目之所至心入于丹田蓋不過  
夫片法之神發乎目愚謂目之所至心入于丹田蓋不過  
夫片法之神發乎目愚謂目之所至心入于丹田蓋不過  
夫片法之神發乎目愚謂目之所至心入于丹田蓋不過  
夫片法之神發乎目愚謂目之所至心入于丹田蓋不過

禁忌

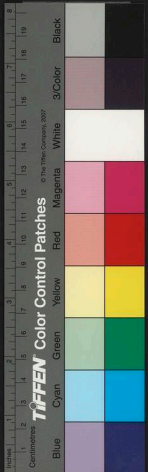
養性之書曰善攝生者無犯日月之忌無失歲  
時之氣一歲之忌冬無遠行終身之忌一月之忌  
燭行房大醉又曰喜怒損志家戚損性榮華齋德除  
陽燭精學道之大忌也真誥曰眼者身之神之度  
者體之端多則鏡昏聰成則眼明者神之度  
神明者身之寶勞多則面精散成則眼明者神之度  
于愁善攝生者常少思少念少慾少事少語少笑  
性多事則形勞多思則氣多念則志散多慾則志  
昏多事則形勞多思則氣多念則志散多慾則志  
心多事則形勞多思則氣多念則志散多慾則志  
不定多除則榮衛失度  
血氣安行喪生之本也  
血氣安行喪生之本也  
血氣安行喪生之本也  
血氣安行喪生之本也  
血氣安行喪生之本也

四時節宣

莫在雞鳴前起冬發早而晏起夏及秋發侵夜不  
 春秋屬足俱凍此聖人之常法也。又曰冬日浴  
 湖向日沐頭勿向北。凡大雨春夏向東秋  
 寒大雲皆須勿犯。卒逢飄風暴雨電昏暗皆是  
 諸龍鬼神行動。經過所宜入室。開戶燒香靜坐  
 伏避之內。不爾損。滑冷補。衛生藥。不可無。食  
 宜謹密。間。腎。病。化。為。水。心。氣。永。榮。果。不。益。人。必  
 到。心。取。成。癱。病。化。為。水。心。氣。永。榮。果。不。益。人。必  
 時。心。取。成。癱。病。化。為。水。心。氣。永。榮。果。不。益。人。必  
 保。心。取。成。癱。病。化。為。水。心。氣。永。榮。果。不。益。人。必  
 亂。吐。瀉。腹。中。常。緩。者。諸。疾。自。生。勞。於。形。百。病。不。能。成。也。  
 先賢格言  
 坐。腹。行。處。勿。當。風。居。止。無。小。隙。常。夜。濯。足。便。能  
 摩。肚。寅。勿。入。養。生。銘。曰。人。欲。百。生。食。了。行。百。步。不。能。成。也。  
 坐。腹。行。處。勿。當。風。居。止。無。小。隙。常。夜。濯。足。便。能

先賢格言

食終無益。思慮果傷。神喜怒最傷。氣每去。鼻中毛  
 常習不。地。平。明。發。起。時。下。床。先。左。脚。一。日。無。災  
 痰去。苦。味。傷。於。骨。甘。即。不。益。肉。辛。多。敗。正。氣。味。傷  
 於。人。壽。不。得。偏。耽。嗜。春。夏。少。槍。泄。秋。冬。固。將。事。獨  
 所。是。守。真。慎。靜。最。為。無。錢。財。生。有。分。知。道。宜。終  
 強。知。是。大。患。少。驚。終。無。錢。財。生。有。分。知。道。宜。終  
 始。書。之。屋。壁。中。將。以。傳。君。子。孫。真。入。枕。上。記。曰。終  
 侵。大。寒。與。粥。晚。飯。莫。食。足。撞。動。景。陽。鐘。叩。齒。三。千  
 翻。覆。火。食。能。行。百。安。常。以。手。摩。腹。莫。食。無。房。五。臟。皆  
 痰。處。有。思。福。玉。精。母。生。肉。邪。生。命。促。土。木。為。形。像  
 入。六。百。光。如。王。心。身。氣。弱。病。相。怒。甚。傷。氣。傷。氣  
 思。多。太。強。神。疲。心。身。氣。弱。病。相。怒。甚。傷。氣。傷。氣  
 極。常。飲。神。疲。心。身。氣。弱。病。相。怒。甚。傷。氣。傷。氣  
 天。鼓。常。飲。神。疲。心。身。氣。弱。病。相。怒。甚。傷。氣。傷。氣  
 無。諸。病。常。須。節。五。辛。安。神。宜。悅。樂。惜。氣。自。全。身。若。要  
 大。休。論。命。作。行。本。在。入。若。能。道。此。理。平。地。可。朝。真



人波時女戰孟恬是也病遠傷而可以哉乃出目安  
 身味矣乾○子一欲也之其身已積神莫暗常  
 之者成道丹可萌動食生也生生滋氣當必夜  
 神向成淡溪議壅作無也也滋氣當必夜  
 陰情男色口開塵不廢其皆滋氣當必夜  
 平縱禮配能鏡衰憂於甚微此身亦醫禱百計山野貧賤淡薄  
 陽筮接為總致泮曰身亦醫禱百計山野貧賤淡薄  
 交惟未曰病亦敗爾食易同體如醉養小失病成  
 我體不及子育做守與天地參坤道無  
 長春濟以親其方剛惟其  
 血氣幾何而不自  
 陰

養性延年藥餌  
 收身之惜  
 飲亦之  
 食粹門  
 甘遠度  
 味彼之  
 身惟和  
 安薄土  
 病攻之  
 心乃  
 其家自  
 廢既喪  
 厥德此

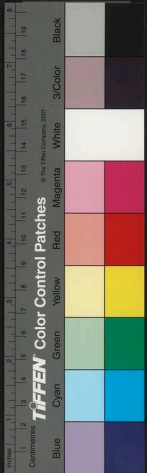
瓊玉膏  
 行如病  
 料分五  
 十人若  
 療十歲  
 一十人  
 行如病  
 料分五  
 十人若  
 療十歲  
 一十人

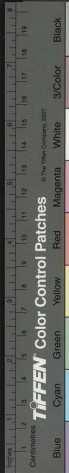
一水出厚白取十療一行  
 畫夜之取滿再入鷲湯內煮一晝夜以出水氣乃  
 盡取滿再入鷲湯內煮一晝夜以出水氣乃  
 盡取滿再入鷲湯內煮一晝夜以出水氣乃  
 盡取滿再入鷲湯內煮一晝夜以出水氣乃  
 盡取滿再入鷲湯內煮一晝夜以出水氣乃  
 盡取滿再入鷲湯內煮一晝夜以出水氣乃



取先出服少許茶天地神祇然後每取一二匙  
 酒調服不欲白湯下日進二三眼如過夏熱  
 陰虛不令婦人喪服人見之製時終勿生  
 爭處不食參茸藥中太醫院會識加天門冬  
 黃時久朝永參三歸蓄醋酸芋物二十四兩  
 冬地腎皮各八兩進御服食瑪號益壽永真  
 三精丸久服輕身延年益壽而如童子蒼髮未  
 力採爛皮細封內絞取汁去滓將兩藥未取  
 調勻入鉢內窰乾方闔於糊上書捺兩夜  
 華直待自蒸九兩烏赤四兩白刮四兩合  
 九小豆不老丹何首烏浸軟以竹刀拌晒乾  
 延年益壽不老丹兩未烏赤四兩白刮四兩合  
 片黑豆煎汁浸酒乾晒乾各  
 五兩生乾地黃酒浸一宿晒乾麥門冬酒浸  
 天門冬酒浸三時去心晒乾

心腦乾人參去蘆各三兩右細末煉蜜和丸極子  
 大溫酒下三五丸此藥千益百補服之十日或  
 效難盡言實呂祖之初粉功用  
 返齡萬壽丹詩曰遺齒萬壽丹服食現安養藥  
 多觀甲子庚申夜骨壽九不見天地間秘增六  
 百廿年服藥非凡壽同天微炒出汗為一兩未  
 之更玄飛乳香燈心同研各一兩別為未  
 細研水飛乳香燈心同研各一兩別為未  
 期七重以青銷袋盛將朱砂乳香各裝一丸用  
 令溫浸朱砂懷三十五日乳香懷四十九日取  
 豆研前味藥亦為細末和勻以菜肉和丸  
 月外每至五老見之明  
 忌編入雞犬見之明  
 回春一名五老還童丹  
 延齡固本丹治諸虛百損至半年陽事不舉未至五月





氣不羸身體輕健可升仙位三月白髮還黑久服神  
 酒洗藥牛膝酒洗杜冬麥門冬生地黃熟地黃並酒  
 製山藥四兩酒洗杜冬麥門冬生地黃熟地黃並酒  
 杞子仁各二兩覆盆子車前子地骨皮各一兩辛香  
 石菖蒲川椒遠志甘草水浸薑汁炒骨皮各一兩辛香  
 右細末酒當歸赤石脂各九梧子浸薑汁炒骨皮各一兩辛香  
 九當歸赤石脂各九梧子浸薑汁炒骨皮各一兩辛香  
 龍丸常服延年益壽鹿角膠鹿角霜各四兩右  
 磨為細末酒煮八兩白或鹿角膠鹿角霜各四兩右  
 化為此藥於中自云壽三百九十歲昔蜀中有一酒  
 人貨此藥於中自云壽三百九十歲昔蜀中有一酒  
 閣不補王堂為白鴉飛去不知所終紅龍頂上  
 珠能補老一人化為白鴉飛去不知所終紅龍頂上  
 人參固本丸充實則鬚髮不白顏貌不衰延年益壽血

藥之微補無出於生熟二地黃世人徒知服二地  
 黃而不知服二門冬為引也蓋生地黃能生心血  
 門冬引入所生之地熟地黃能補腎精用心  
 通心氣之主天門冬去心汁浸三日生乾地黃熟地  
 麥門冬去心酒浸二日右以酒浸二日  
 黃並酒開各二兩右以石磨如泥或爛去  
 仁湯化取藥粉晒乾乃入酒益湯任下忌蘿蔔葱  
 梧子大每取五七九溫酒益湯任下忌蘿蔔葱  
 蘇秘用

玄菟固本丸

治同上菟絲子酒製熟地黃生乾地黃  
 並酒浸焙天門冬麥門冬並酒浸去心

五味甘二兩右未窠九梧子大每取八九十九溫  
 酒或益湯  
 杞子仁各二兩右未窠九梧子大每取八九十九溫

固本酒

治勞補虛益壽延年烏鬚髮美容顏生乾地  
 黃熟地黃天門冬麥門冬並去心白茯苓各

黃熟地黃天門冬麥門冬並去心白茯苓各

二兩入釜一兩右剉用磁紅盛好酒十壺浸葉三日  
文武火煮一兩持以酒黑色為度空心服三五

烏鬚酒 烏鬚酒各四兩黃米三斗麥門冬八兩生地黃何首

待酒熟拌出取清每斤黃  
各二兩入參一兩右為未入好麴拌飯如常釀法

單方

未取一匙或作丸或作末或煎湯服或九或  
只取一匙或作丸或作末或煎湯服或九或

黃精

乾搗末每日常服  
調服末每日常服

芎藭

芎藭米五斗收熟和麴五斤拌勻如常釀法酒熟澄

甘菊

生地黃枒根皮各五升水一石煮取汁五斗糯

天門冬

始太原人服天門冬在斗糯米飯二斗拌細麴如

地黃

蒜更久服輕身不老採根洗搗絞汁前令稠納白蜜

黃

洗生地黃二斤細切同蒸拌白麴釀之候熟取清

地黃

洗生地黃二斤細切同蒸拌白麴釀之候熟取清

東晉書卷之四



未煎

煎餅久服輕身延年一名山精神農藥經曰必致

常服

入蒸過茯苓八兩蜜丸服或取汁煎和酒服或煎

二藥

佛湯黑眼空細末每

兔絲子

久服為明目輕身延年酒曝乾蒸之如此九

何首烏

無鱗魚犯鐵器乾取根米泔浸軟竹刀

百草花

主百病長生神初取百種草花陰乾

何首烏

無鱗魚犯鐵器乾取根米泔浸軟竹刀

何首烏

無鱗魚犯鐵器乾取根米泔浸軟竹刀

何首烏

無鱗魚犯鐵器乾取根米泔浸軟竹刀

松脂

下此藥非陽虛者不可單服

槐實

豆亦可將飲和服更妙

柏葉

葉置甌中飯上蒸之以水淋數過陰乾每煎服

柏葉

葉置甌中飯上蒸之以水淋數過陰乾每煎服

柏葉

葉置甌中飯上蒸之以水淋數過陰乾每煎服

柏葉

葉置甌中飯上蒸之以水淋數過陰乾每煎服

柏葉

葉置甌中飯上蒸之以水淋數過陰乾每煎服

柏葉

葉置甌中飯上蒸之以水淋數過陰乾每煎服



人  
一  
二  
三  
四  
五  
六  
七  
八  
九  
十

拘

拘把久服輕身不老耐寒暑令人長壽拘把當用葷  
同功報葉子皆常服亦可研爛以布灑去滓取紅皮  
及功報葉子皆常服亦可研爛以布灑去滓取紅皮  
熟拘把子酒浸兩月燒出熱成膏每日溫酒下二

茯苓

茯苓久服不飢延年却老取白茯苓合白菊花或合  
下浸白朮九散任意皆未常服三錢水  
五加皮久服延年耐老若童顏水  
散而獲延年不死

桑椹

桑椹久服變白不老取黑熟者曝乾搗末  
蜜九長服又取釀酒服主補益

蓮實

蓮實久服輕身耐老長服皆佳又搗末酒飲任下  
或磨作屑作飯長服皆佳又搗末酒飲任下

芡仁

芡仁此并蓮實也久服輕身耐老長服皆佳又搗末酒飲任下  
合煮粥空服心服之益精氣利耳目能駐年

海松子

海松子老作常服最久服輕身耐老長服皆佳又搗末酒飲任下  
胡麻巨黑脂麻也升久服輕身耐老長服皆佳又搗末酒飲任下

蔓菁子

蔓菁子搗為末服可斷穀長生九蒸九曝食行三百里胡  
人乳汁補五藏益年令人更時蒸服每吸即指塞





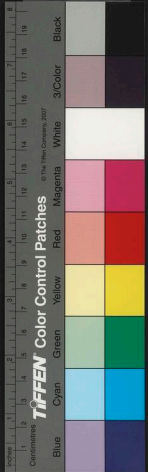
煉臍法

此又猶乃來淳青武黑一安石毒花參辛  
延耳臣脫而皆帝齒年爾半者白善夷  
壽帝非去之從公傳落體爾夏者蕪美  
丹止賣於囊藥廣覆中祝物細物蕪莖  
祖而道之衣陽此成子方生諸辛以菴  
固更者也賜上藥方疾用應八應菴菴  
固賜者也于當今批廣成子方疾用應  
詳以子當今批廣成子方疾用應  
見固以子當今批廣成子方疾用應  
固固以子當今批廣成子方疾用應  
帶以子當今批廣成子方疾用應  
部以子當今批廣成子方疾用應  
長以子當今批廣成子方疾用應  
年以子當今批廣成子方疾用應

鼻孔吸使唇貼齒而漱乳與口津相和後以鼻引  
上為一吸使唇貼齒而漱乳與口津相和後以鼻引  
乳故年過百餘歲肥白如乳味人  
白粥充九辰起食粥利腸養胃生津燻食之日清  
枕法翁昔泰山下老翁失其名高武帝東巡見老  
頭有道術否老翁對曰臣昔年八歲被水絕於井作神  
四枕氣其有八物毒以應八風臣行四物少白最黑  
墮齒復生曰行三百里臣食穀已八十猶不能  
乘世入山願子孫復還食穀已八十猶不能  
人神枕之隣人皆不信武帝視其狀常如七十許  
能隨其絕飲水也枕者長尺五分日七月  
七容一斗二升以拍心為枕者長尺五分日七月  
密又當使可開閉又鑽蓋上為三行四寸九

神枕法

此又猶乃來淳青武黑一安石毒花參辛  
延耳臣脫而皆帝齒年爾半者白善夷  
丹止賣於囊藥廣覆中祝物細物蕪莖  
祖而道之衣陽此成子方生諸辛以菴菴  
固更者也賜上藥方疾用應八應菴菴  
固賜者也于當今批廣成子方疾用應  
詳以子當今批廣成子方疾用應  
見固以子當今批廣成子方疾用應  
固固以子當今批廣成子方疾用應  
帶以子當今批廣成子方疾用應  
部以子當今批廣成子方疾用應  
長以子當今批廣成子方疾用應  
年以子當今批廣成子方疾用應



熏臍秘方  
年詳見臍部

灸臍法  
中一人年壯也  
而老而頭如童子  
者蓋每歲以鼠糞灸臍  
一賦年逾百歲而甚壯  
臍中自養康健六課

病遺一賦年逾百歲而甚壯  
臍中自養康健六課

附養老

老因血衰  
夫人兩腎中間白膜之內  
一蒸動氣大如筋  
外禦六端內當萬應  
無夜有淚鼻多濁涕  
耳作  
居七竅反常帝矣無  
淚笑反有淚鼻多濁涕  
耳作  
畫則多睡夜則醒則  
眠此老之遺便也  
或泄

老人治病

下宜以平和人雖有病  
藥調治  
老苦集擊小水短汗吐  
木散大便乾燥者宜  
氣丸去穰病後虛弱  
神益智助  
病宜六君子湯  
宜氣丸去穰病後虛弱  
神益智助  
病宜六君子湯  
宜氣丸去穰病後虛弱  
神益智助

賢散

老人保養

若一向慮乏之人則當加溫補  
調序衛生湯  
固真飲子  
助難見且於養生延年之藥  
皆可選用  
又老人乳牛乳常服最佳  
小水各一分  
皮白茯苓山查肉  
牛

却病延壽湯

治老人乳牛乳常服最佳  
小水各一分  
皮白茯苓山查肉  
牛

增損白朮散

保養衰老人參白朮  
生薑甘草皮藿香  
養生之法也  
小

服人乳法

或石器內同滾  
服每日三更時  
一服  
牛乳  
或石器內同滾  
服每日三更時  
一服

牛乳

或石器內同滾  
服每日三更時  
一服



精

精為身本

精者曰神相簿合而成形常先身生是謂  
為內使入于骨空補益髓下過度則虛虛則  
陽不則使入于骨空補益髓下過度則虛虛則  
髓海不則使入于骨空補益髓下過度則虛虛則

精為至寶

夫通者一極好之攝耳喘肝瘦眩胃  
升得與介積而六此人之精景黃未泄及  
每與一介積而六此人之精景黃未泄及  
升得與一介積而六此人之精景黃未泄及

食之華者為精故未從青入則氣盛者不  
九交一華者為精故未從青入則氣盛者不  
食之華者為精故未從青入則氣盛者不

身充不節則耗其則身衰至寶則病書曰  
陰陽之道精液為寶宜密守之即後生者  
道以精為寶宜密守之即後生者

命已結人可寶者命可惜者身可重者精下  
命已結人可寶者命可惜者身可重者精下  
命已結人可寶者命可惜者身可重者精下

五藏皆有精

六府之精難汗曰三合三合脾有散膏半介  
一藏獨有精也之註云腎為都精閉司之非  
肝蓋動極而周身派行血中未命而變為精  
怒火動極而周身派行血中未命而變為精  
少益酒露一人有則復為矣器拌

精脈經曰遠男子微弱而為無子精氣清冷也  
精脈經曰遠男子微弱而為無子精氣清冷也  
精脈經曰遠男子微弱而為無子精氣清冷也

脈法

又曰瀾為精竭血枯之醫聖曰微痛傷精傷  
又曰瀾為精竭血枯之醫聖曰微痛傷精傷  
又曰瀾為精竭血枯之醫聖曰微痛傷精傷

氣壯數一死減固  
壯數一死減固  
壯數一死減固

氣壯數一死減固  
氣壯數一死減固  
氣壯數一死減固

氣壯數一死減固  
氣壯數一死減固  
氣壯數一死減固

氣壯數一死減固  
氣壯數一死減固  
氣壯數一死減固

氣壯數一死減固  
氣壯數一死減固  
氣壯數一死減固

氣壯數一死減固  
氣壯數一死減固  
氣壯數一死減固



精宜

秘窠

內經曰九陰陽之要陽密乃因故曰陽強不  
尖精氣乃絕註曰陰陽交會之要在於陽氣閉  
密而妄泄爾密不妄泄則生氣強則陰泄而日  
此氣竭絕之道陰氣和平陽氣閉則陰泄而日  
益哈也秘精宜服金鎖固本丸

金鎖思仙丹

久服三十九丸一月見效即不  
下服精神完固能成地仙  
大鳳髓丹秘精宜服金鎖固本丸

大鳳髓丹

分五錢半夏動疾心火狂盛黃水不足  
十九或七未益炒猪和葵紅蓮空  
○一丸或七未益炒猪和葵紅蓮空

秘真丸

大訶子皮五箇朱砂五錢豹衣務縮砂五錢

玉露丸

右為未糯米糊和九葉豆大朱砂為衣空  
酒下二丸龍骨冷九暴兔經子酒製非子瓦上  
下十九丸初服

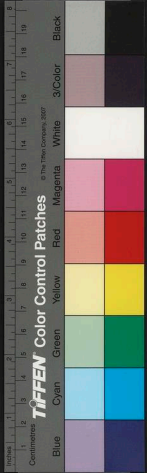
金鎖丹

下食前玉露膏九食後金鎖丹  
為未和菴參膏九食後金鎖丹  
下食前玉露膏九食後金鎖丹

節慾

前子一合煎湯服妙精車  
下食前玉露膏九食後金鎖丹

必謹而抑之不可縱心竭意以自戕也  
而意中平者自可閉固也  
十蓋自取之也  
而治遠至不覺若年退既至衆病起  
而意中平者自可閉固也  
十蓋自取之也  
而治遠至不覺若年退既至衆病起



縮

得則一度火滅去其油若不防也  
是膏火多則獨居則房色自絕  
書曰慾水自升獨居則房色自絕  
則腎水自升獨居則房色自絕  
少許擦左腳心即時瘦縮過日  
一飛細研為末少許為餅  
許擦左腳心即時瘦縮過日  
煉精有訣全在腎家下手內腎一破則元氣兩生者始與天地  
子時而與人身之氣與天地之氣兩生者始與天地  
體破則與人身之氣與天地之氣兩生者始與天地  
不極矣又煉之則身之氣與天地之氣兩生者始與天地  
手搓極熱久習之則精氣神充足矣  
神于內腎常以手掩外腎  
考每夜卧常以手掩外腎  
令溫坡此亦衛生之術也  
補精以味然醴郁之味生於不能生精惟恬澹之味乃能補

煉精

精之正論味淡而曰採攝作甘世精之物惟五穀得  
味之正論味淡而曰採攝作甘世精之物惟五穀得  
聚也食之最能生精試之有效  
遺泄精屬心丹溪曰主閉藏者腎也  
相火為所感而起雖心不交而相火亦動於心者肝也  
聖人只是教人收心養心其旨能矣  
在心者曰尿精相火見聞者曰漏精  
君大不寧久則相火見聞者曰漏精  
則夜失連日亦滑流不已  
宜服坎離丸黃連清心散  
坎離丸黃連清心散  
黃連清心散治君火既動而相火隨之而精泄黃連  
黃連清心散治君火既動而相火隨之而精泄黃連

補精

黃連清心散治君火既動而相火隨之而精泄黃連  
黃連清心散治君火既動而相火隨之而精泄黃連  
黃連清心散治君火既動而相火隨之而精泄黃連  
黃連清心散治君火既動而相火隨之而精泄黃連  
黃連清心散治君火既動而相火隨之而精泄黃連  
黃連清心散治君火既動而相火隨之而精泄黃連  
黃連清心散治君火既動而相火隨之而精泄黃連  
黃連清心散治君火既動而相火隨之而精泄黃連  
黃連清心散治君火既動而相火隨之而精泄黃連  
黃連清心散治君火既動而相火隨之而精泄黃連

遺泄

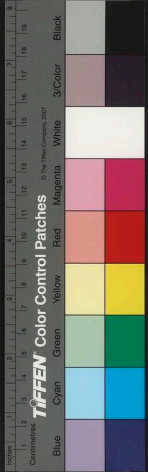
遺泄精屬心丹溪曰主閉藏者腎也  
遺泄精屬心丹溪曰主閉藏者腎也  
遺泄精屬心丹溪曰主閉藏者腎也  
遺泄精屬心丹溪曰主閉藏者腎也  
遺泄精屬心丹溪曰主閉藏者腎也  
遺泄精屬心丹溪曰主閉藏者腎也  
遺泄精屬心丹溪曰主閉藏者腎也  
遺泄精屬心丹溪曰主閉藏者腎也  
遺泄精屬心丹溪曰主閉藏者腎也  
遺泄精屬心丹溪曰主閉藏者腎也

坎離丸

坎離丸黃連清心散  
坎離丸黃連清心散  
坎離丸黃連清心散  
坎離丸黃連清心散  
坎離丸黃連清心散  
坎離丸黃連清心散  
坎離丸黃連清心散  
坎離丸黃連清心散  
坎離丸黃連清心散  
坎離丸黃連清心散

黃連清心

黃連清心散治君火既動而相火隨之而精泄黃連  
黃連清心散治君火既動而相火隨之而精泄黃連  
黃連清心散治君火既動而相火隨之而精泄黃連  
黃連清心散治君火既動而相火隨之而精泄黃連  
黃連清心散治君火既動而相火隨之而精泄黃連  
黃連清心散治君火既動而相火隨之而精泄黃連  
黃連清心散治君火既動而相火隨之而精泄黃連  
黃連清心散治君火既動而相火隨之而精泄黃連  
黃連清心散治君火既動而相火隨之而精泄黃連  
黃連清心散治君火既動而相火隨之而精泄黃連



夢泄

劉五錢水煎服

制情慾而後泄也其候有三年少氣盛者有夢泄者或有不覺知此泄如瓶之虛而不能主事或有不覺知此泄如瓶之虛而不能主事... 腎不攝精此泄如瓶之虛而不能主事... 氣不攝精此泄如瓶之虛而不能主事... 輕合用此泄如瓶之虛而不能主事... 腎不攝精此泄如瓶之虛而不能主事... 最重須當此泄如瓶之虛而不能主事... 弱九得之遺精而人至遺精不可作虛冷亦有經... 絡熱而得之遺精而人至遺精不可作虛冷亦有經... 亦佳其於遺精而人至遺精不可作虛冷亦有經... 白膜覆於腎而元氣失專黃連熱清心者實在手... 夢與鬼交而夜夢而失專黃連熱清心者實在手... 母以乳物加減而傷氣血不固守而夢遺者當... 補以少壯者節慾而相動久則有虛而無寒... 戴氏曰夢遺精滑皆相又動久則有虛而無寒

也。正傳曰一人夢遺形瘦腹定志珠粉丸而... 固真丹治遺精夢泄晚吞城二兩肉菘菘白茯苓益... 鹿角散治七虛半人參白茯苓神桑椹川芎當歸破... 各二錢半右為末煎五錢薑五片棗二枚仁甘草... 煎服空

固真丹

鹿角散

保精湯

歸元散

山藥肉各五分右剉水煎服... 歸元散治參白朮白茯苓遠志酸棗仁炒麥門冬黃柏... 保精湯治陰虛火動夜夢遺精當歸川芎白芍藥生... 鹿角散治七虛半人參白茯苓神桑椹川芎當歸破... 各二錢半右為末煎五錢薑五片棗二枚仁甘草... 煎服空



知母二味並童便炒雞頭實蓮花藥拘杞子陳皮  
川芎各五分升麻甘草各二分半左右到蓮肉三箇  
棗子一枚水煎

珠粉丸

治遺泄精及精滑黃柏新瓦上炒赤真  
粉各一介真珠三兩右為末滴才九根

子大毒取一百九空丸溫酒送下法曰陽盛乘陰  
故精泄黃柏降心火蛤粉醃而補腎陰易老方無  
珠粉丸

猪苓丸

治年壯氣虛情慾動中所願不得意滯於外  
以致遺泄半夏一兩破如豆大猪苓未二兩

先將一半炒半夏一兩破如豆大猪苓未二兩  
夏微裂入砂瓶內養之空心溫酒或薑湯下三五  
炒微裂入砂瓶內養之空心溫酒或薑湯下三五  
通九蓋半夏一名

清心丸

治經絡熱而夢泄心熱恍惚厚黃柏一兩為  
未龍腦一錢右蜜丸猪子大每十五丸空心

樗根皮丸

治房勞過度精滑夢遺揮根白皮炒為末  
酒糊和丸猪子大熱性燥而燥不可單服

定志珠粉丸

治心虛夢泄蛤粉黃柏炒八參白茯苓  
各三兩遠志舊蒲青黛各二兩

夢泄亦屬驚

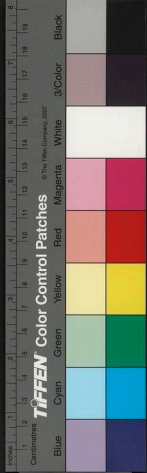
本官曰腎氣閉即泄精素問曰腎者作強  
之官伎巧也或腎或散皆主於腎今腎氣

衰則一身之精氣無所管攝故妄行而出不時  
夢泄亦屬驚本官曰腎氣閉即泄精素問曰腎者作強  
之官伎巧也或腎或散皆主於腎今腎氣

愈驚其病反愈者治一男子夢泄固脫手足冷前  
衝上毒日腰熱則前陰氣掛手足溫而大午則洪大  
無氣暖熱退則前陰氣掛手足溫而大午則洪大  
多驚氣一向二旬必遺尿且張滑而大午則洪大

本草綱目卷之四

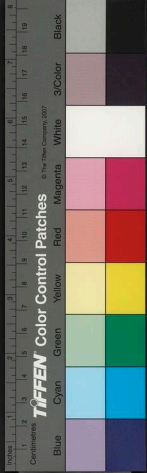
三十一



精滑脫屬虛

予知其有辨帶先用沉香和中丸下之  
加減八味湯助甚或一夜再遺改用  
則遺與濁濁皆止。一男遺精服此  
劑煎服連濁皆止。遺精者多矣此  
甚先與神芎可見遺精者多矣此  
等丸亦虛仲景曰失精家小腹痛  
精而不解則傷精。精傷則骨瘦  
精而人夢則傷精。精傷則骨瘦  
曰精脫者耳。精脫者耳。精脫者  
淫於外入房木甚。宗筋弛緩  
思於外入房木甚。宗筋弛緩  
而於外入房木甚。宗筋弛緩  
女下者或本於筋。或見美色  
得或入房木甚。宗筋弛緩  
謂之白濁。宜宗筋弛緩  
癢痛。常如發小。便然或從小便  
出或久不從便出

而自沉者謂之遺精。比之夢遺尤甚。八  
吞珍珠粉丸。見遺精。少時。過陽。而遺  
黃石。知母。牡蠣。蛤粉。麝香。一丸。入  
服諸藥。不效。後用。五倍。子。一丸。入  
童男。陽。盛。情。動。於。中。志。乃。安。朝。服。而  
而遺精。慎。不。動。於。中。志。乃。安。朝。服。而  
溺者。謂之。精。滑。相。觀。火。動。也。氏。精。因。宜  
九補。真。王。露。九。固。精。九。龍。實。也。可。選。用。  
巴戟。丸。治。面。色。白。而。不。精。氣。補。益。元  
陽。五。子。丸。壯。肉。骨。三。益。子。益。仁。冬。等。分。右  
為。碎。補。子。巴。戟。肉。骨。三。益。子。益。仁。冬。等。分。右  
吞。下。日。三。服。虛。甚。入。湯。不。禁。白。淡。各。分。右  
補。真。王。露。九。治。陽。虛。精。脫。不。禁。白。淡。各。分。右





益湯不後以子大每五十九空日修合  
桂枝龍骨牡蠣湯治失精桂枝白芍藥龍骨牡蠣

固精丸治腎虛精滑服七升  
煮至三升分三服

芡實丸治陽虛未交及夢泄神效  
和九龍骨二錢砂高衣空鹽湯下五上藥糊

鎖陽丹治脫精滑泄不禁桑蠶蛻灸三兩龍骨白炭  
子盆子七兩龍骨五錢山菜各一兩白炭五兩百箇

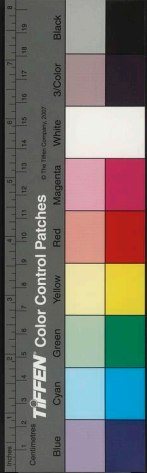
玉鎖丹治精氣虛滑遺泄不禁龍骨蓮花藥艾仁烏  
九下煨得七十

秘元丹治精不凝急者龍骨酒煮焙靈砂水飛各  
下糯米糊九和九加至三十九兩水

約精丸治小便宿精不止新非子霜後採者一介  
將為糊下三九梧子大空

九龍丹治地黃芩子大空日尿清如水飲食倍常行步  
精滑便濁者眼二三曰尿清如水飲食倍常行步

治小便白濁出髓條方酸棗仁炒白朮入參白茯苓  
各等分右為末加青鹽酒糊和九梧



白濁

內經曰思想無窮呀類不得或入房太甚宗筋弛  
縱發為筋痿及為白濁○張子和曰莖中作痛痛  
極則痺或陰莖挂縱不收或出白物如精隨波而  
下得之於房室勞傷及親術所使宜少醇飲火之  
劑宜下之紅眼瀉心瀉九白蓮子○白濁宜與  
精滑脫條  
同條治之

金箔丸

治白濁木治蔓晚蚕蛾炒破故紙炒韭子  
酒浸各一兩右為末  
精交兔絲子酒浸各一兩右為末  
蜜丸梧子大空心酒下三十九錢

白龍丸

治虛勞腎損白濁滑泄鹿角霜牡蠣各二  
兩右為末酒煎下三十九錢  
空溫酒益湯下三十九錢  
治遺精且能固精壯陽神效

濕痰為遺精

加味二陳湯

一錢半夏薑製赤茯苓益水炒菴子炒黑各  
及搏根白皮九  
皮白朮苦薑升麻酒炒柴胡

酒炒甘草各一錢石膏蒲七分黃栢知母  
各三分右剉作一服薑三片水煎空心服

樗根白皮丸

治濕熱傷脾遺精韭子炒牡蠣各  
三錢白朮枳實茯苓柴胡外麻各二錢右為  
末神麴糊和丸梧子大空心鹽湯下五十九

補精藥餌

宜年益壽不老丹  
延齡固本丹  
固真欲子

人參固本丸

補精生血  
補精生血  
補精生血

瓊玉膏

氣補血  
氣補血  
氣補血

斑龍丸

補精血  
補精血  
補精血

地黃丸

即鐵氏方六味地黃元也專補  
腎水能生精補精滋陰除虧觀

延年益壽不老丹

腎水能生精補精滋陰除虧觀

延齡固本丹

血氣補益  
血氣補益  
血氣補益



固真飲子

治精氣滑脫將成勞瘵  
能補腎精滋陰助氣

單方

或煎服或九服或作末服

地黃

乾者謂之生乾地黃熟者性溫能滋腎補血益

髓填精生乾者性平亦能補  
精血九服酒浸服皆佳

兔絲子

交泄精為未啉作丸服皆佳  
治男泄精又治精敗面黑肉痿

肉苁蓉

益精髓治男泄精又治精敗面黑肉痿  
四兩水煮令爛細研入精羊肉分為四度

五味子

益男精乾五味甘淨水浸一宿接取汁去核  
以布漚過一匙內空冬蜜二斤慢火熬

何首烏

益精髓取根米泔浸一宿竹刀刮去皮黑豆  
汁拌曝乾為末和酒服或蜜丸服皆佳

白茯苓

酒浸與光明砂同用能祛精鍊髓  
治心疔

枸杞子

補益精氣作丸服

金櫻子

水陸丹補真秘精甚佳  
實作

山茱萸

添益精髓能秘精

牡蠣

治鬼交泄精又治精滑不固火燉醋滓七次為  
末醋糊和丸梧子大煎五十九空心益湯下名

桑螵蛸

益精氣又主漏精蒸過  
藥

原蚕蛾

益精氣止泄精交為末

蜻蛉

即蜻蛉也止泄精妙

雞頭實

為末或散或丸或作粥服  
氣

九日固真

