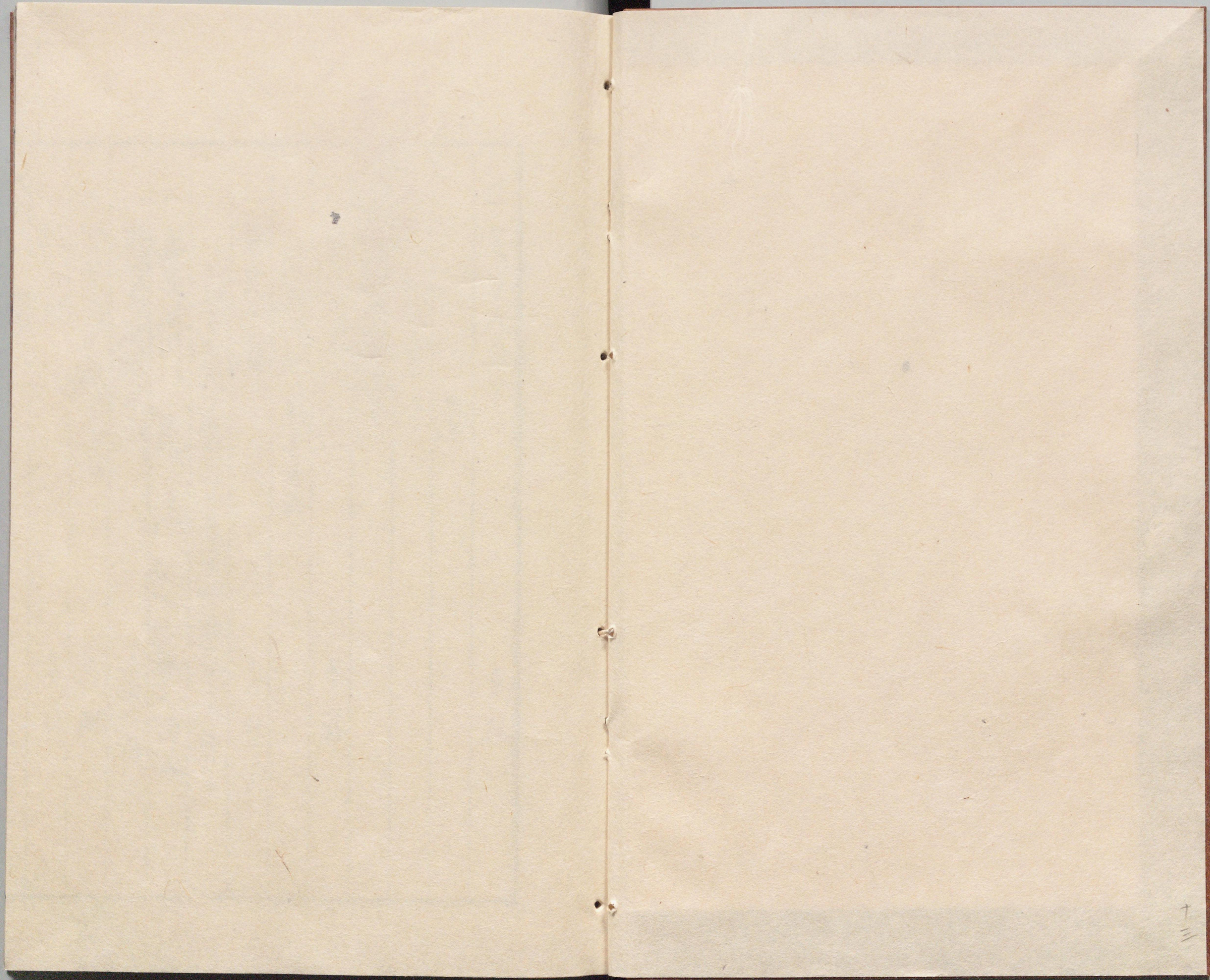


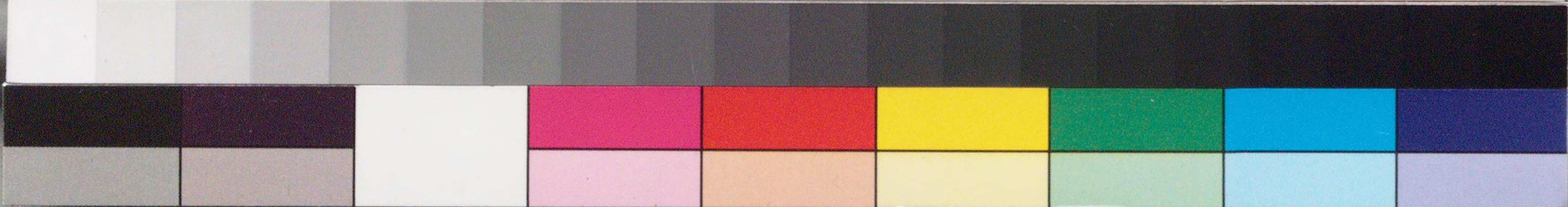
府城沿革

十三

勝
46
13



十三



国立国会図書館 勝海舟関係文書 46-13

右三冊と存書別が
十四
十五
十六

一 卷一ノ大河一

歌

去 歌

西瀛記三心海州圖説

心 海

一 卷二ノ地誌

心 海

西瀛記三心海州圖説

一 卷三ノ老

主ノ海

一 卷四ノ大

心 海

一 卷五ノ海

心 海

一 卷六ノ

心 海

一 禮制儀注

禮

一 禮制儀注卷之三

一 禮制儀注卷之三

禮

一 禮制儀注卷之三

一 禮制儀注卷之三

一 禮制儀注卷之三

一 禮制儀注卷之三

一 禮制儀注卷之三

一 禮制儀注卷之三

一 禮制儀注卷之三

一 禮制儀注卷之三

一 禮制儀注卷之三

府城沿革卷十三

禮制儀注卷之三

目錄

一 日光山社冬之事

一 見山和記

一 鳥後見山日記

一 小金原鹿狩之事

一 小金北記

府城沿革卷十三

禮制儀注之卷十三

十二

一圓刻夜宮中神事先神集三社門之居之內石階之下也中次日先
尚門初年而一山之元後兩方居 以假法早而中門初年退之次神集新宮
持殿の儀申一山之元後兩方居 社司申也

一十月辰刻中門初年於淨土段中務進想志高與以列言至于新宮之
内拉法儀法方之次於三佛申也本年早而退之

一已上刻中各礼の款式也例年少事礼申り申事申り申事申り申事申り
衣冠止目代山申事申り申事申り申事申り申事申り

一神集の申旅申り申事申り申事申り申事申り申事申り申事申り申事申り
申事申り申事申り申事申り申事申り申事申り申事申り申事申り

神集還所是元後社司伶人申り申事申り申事申り申事申り申事申り
三石之申り申事申り申事申り申事申り申事申り申事申り申事申り

一神集還幸申り申事申り申事申り申事申り申事申り申事申り申事申り

一三不事神代歌早而元後四方瑞の難、内庭上退下

中門跡付坊官申事宮役僧地不列居

社司伶人東之方瑞の歌、内庭上二列居社司の前列
伶人の後列

一内轉之方申事冬宮内事常洞多居、内言申り申事

一陽明門の事入し時為の祈禱於禊麻申事三壇修儀元後三人と勤
助賀一坊勤

於神樂申り八乙女奏神樂於庭上伶人奏樂

一市門跡申事持殿階下申事申事申事申事申事申事申事申事申事申事申事

西之方申事申事申事申事申事申事申事申事申事申事申事申事申事申事

一次申事申事申事申事申事申事申事申事申事申事申事申事申事申事

公方林申事申事申事申事申事申事申事申事申事申事申事申事申事申事

取之於石、向修學院申事太刀月保申事幣殿申事申事申事申事申事申事申事申事

向之儀申事申事申事申事申事申事申事申事申事申事申事申事申事申事

役

中樞殿中是并中持禮 中樞殿天蓋了 次中門跡持中帶

中頂戴早中中復并 中門跡持中帶 次尾張殿中冬月日原修

学院殿 中樞殿中居方 此冊久之書也 會款尾張殿

起并并統 天蓋下振西 中帶頂戴中門之捧 少之連早

尾張殿中并殿 入六在 紙作殿水戸殿中冬月日原

秋上并統持帶 中樞殿中居方 中門跡持中帶

細 中樞殿中居方 次大之書也 會款中冬月日原上是并并

中樞殿中并殿 中樞殿中居方 中樞殿中 和泉 無

中樞殿中 中樞殿中居方 中樞殿中 和泉 無

中并統 中樞殿中居方 中并統 和泉 無

次神宮中頂戴 中長振修學殿 次後書中是并 中樞殿中居方

是尾張殿中是并 中樞殿中居方 中樞殿中 和泉 無

中并殿 中樞殿中居方 中并殿 和泉 無

中唯 中樞殿中居方 中唯 和泉 無

中是并 中樞殿中居方 中是并 和泉 無

中帶殿 中樞殿中居方 中帶殿 和泉 無

中下 中樞殿中居方 中下 和泉 無

中是并 中樞殿中居方 中是并 和泉 無

中是并 中樞殿中居方 中是并 和泉 無

中是并 中樞殿中居方 中是并 和泉 無

階下 中樞殿中居方 階下 和泉 無

中是并 中樞殿中居方 中是并 和泉 無

中是并 中樞殿中居方 中是并 和泉 無

一 中門内下りては、中門内先之り内降下りては、

後宮并左後内平役傳内口補傳傳坊友東方庭上り列長内庭西
より庭上りて候

内内降下りては、中門内下りては、中門内殿より中門内下りては、

内内下りては、支那宮庭儀、庭上りて候中門内下りては、次大内下りては、

内内下りては、内庭分付、先遣後早の庭上り候中門内下りては、中門内殿より中門内下りては、

内内下りては、中門内下りては、中門内殿より中門内下りては、

中門内下りては、中門内下りては、中門内殿より中門内下りては、

中門内下りては、中門内下りては、中門内殿より中門内下りては、

中門内下りては、中門内下りては、中門内殿より中門内下りては、

長儀中細言殿

紀伊中細言殿

中門内下りては、中門内殿より中門内下りては、

中門内下りては、中門内殿より中門内下りては、

例中使

押小路宰相

中門内下りては、中門内殿より中門内下りては、

中門内下りては、中門内殿より中門内下りては、

中門内下りては、中門内殿より中門内下りては、

中門内下りては、中門内殿より中門内下りては、

銀五拾枚
時夜十

押小路宰相

中門内下りては、中門内殿より中門内下りては、

三行二荷
二行一荷

十方石以上

二行一荷
一行一荷

五方石以上

一行一荷
一行

壹方石以上

一 十八日午後、中継方、此島、舟方、國持大名、方石以上、中継方、
於、舟、の、料、切、り、に、於、て、白、書、渡、諸、大、名、舟、員、足、り、
但、今、日、町、人、共、に、能、足、お、長、舟、内、乗、り、舟、員、一、人、數、五、千、六、百、二、十、人、程

一 内、係、兩、天、傘、を、中、継、方、に、
一 五月、六、日、夫、の、門、前、並、邊、上、寺、方、丈、中、継、方、亦、勿、不、成、也、
一 中、継、方、に、中、継、方、に、
一 今、度、り、夫、中、継、方、に、
一 仰、付、り、
一 内、五、舟、可、方、也、
一 但、今、日、
一 舟、次、出、仕、
一 同、以、
一 舟、次、
一 舟、次、

一 今、度、り、夫、中、継、方、に、
一 仰、付、り、
一 内、五、舟、可、方、也、
一 但、今、日、
一 舟、次、出、仕、
一 同、以、
一 舟、次、
一 舟、次、

心科日記

059
感
の
文

吳山
私記

扈從吳山日記

扈從
吳山
日記

天保十四年

前鋒隊騎士兼國學試負臣木村尉

大駕將詣吳山躬親致祭

東照大君之廟車関曠典預命執政大臣議定凡扈從官員

應行事宜一遵

後廟舊例當以四月十三日

發駕臣蔚前是撰國學試負初不在隨從之列客冬十二月

十日奉

命以本隊從

加馬臣蔚至賤幸得列末行快觀儀衛列次道途更險山川

風物之異可不私記而藏于家耶其禮容儀注並

十二

史官者非臣尉等所敢誌也

十三日丙戌卯時

大駕發江城臣尉班在前列次百人隊以行弓鏡夾道旌
旗羽葆紛紜不絕扈從諸臣皆戴白笠遠而望之如
玉龍朝天麟甲歷々可盡數也過林川臣尉家在
惠義不得顧私過門而不敢入默拜二親而去由駒臺
峯抵王子村經飛鳥山有古藤纏絡松上晚英燦豔
紫光煜々芬香襲人是為

憇駕之地從山下左折而上至福附村是日微陰遠近樹
色濃淡如深秧膝麥隴高低其間一路在蒼烟翠霧
之中衣襟欲浥乍見民家離間桐花掩映雙眼為明傳
午

二二

上高食川口驛錫杖寺百姓觀者無禁三四十里內東家糧壘漿
歡呼載路仰見

聖德之所被洵有堯民較壤之風焉

上召民年八十以上者使前無男女皆

賜以財物及孝義者不負其窮者亦厚賜之或命有司月給粟
食各有差民或無知近犯

駕前者從衛呵去之

上輒自輿中止使無禁所過無不蒙

恤來負者輿載自乘輿填塞山野所謂旌旗行慶儀
龍顏也

駐駕嵩嶽城臣尉今晚應先

駕前往抵幸中驛守衛明日午膳之所此後一日班

一日守衛卒皆如此初更出城月色微明燈火如晝行
二里許遇雨至驛口終止時已五更就廬是日得

詩三首

藤

飛鳥山觀櫻花

馬頭驚鳥見紫雲罪刺喜輕香透袷衣為是

清靈金遊豫地長留春色不教歸

稻附村二首

不肯亦法不肯晴雞聲亦絕况鶴聲詩情半日

都閑殺只在蒼、綠、行

濕烟滿目畫糝糊乍見飛雨段一抹朱不是桐花

照離落斲無詩句著工夫

丁亥天晴逼曉微寒已復暄和

十二

駕發嵩觀城午次幸幸驛聖福寺臣蔚守齋寺門尚食

已畢尾

加馬而行由高須賀過羽州橋上濕、長二里餘其東波山雙峙

輕和幸迎人西則富嶽戴雪高出人家樹抄直北望是山

諸峯積翠峨、鬱蔚有佳氣房川一帶橫流其下灌

莽疏密旋轉作蛇行勢羽旗彩仗出沒樹間一隱

見波北共在畫中此地菜菜極大開花高與馬上

人等或出牆上叩之土人則芥菜也早晨在幸驛食

之味淡而少辣饒有野飯風趣沿堤行里許遙眺

浮梁人如黑蟻歷栗橋驛至房川津、口置兵衛

甚設令茲因

大加馬經津新作浮梁、長百八十步廣容並騎其制用巨

船五十餘隻首尾互以相繼排連載以土囊每隻下鐵錘
施大索首一尾二左右各挽水中四五十步而大錨勾之
其索用柏木皮造大合抱內中二索長各百餘步楫巨
楸於上流以繫之謂之虎網船上布板厚尺餘再
鋪蒿末為墊車土平築如沙堤悉兩邊欄以大竹取
其輕也欄下又施木索二鐵索一兩岸植楫以石各
三以維之餘索猶堆積地上雖千乘萬騎雷動龍
趨而不少盪搖中流準備

御船一隻雕欄畫楫風幔雲旗金碧綺綵滉漾天日極為
偉觀過梁左抵日中田驛自驛而北脩路如砥
古株萬株左右成行蒼翠相掩如蓋如幃每微風拂
之聲如江濤洶沸日光穿透鏤金琢玉人行其間如履

十二

盡綠行二里許夕陽懸樹四山皆紫三層城樓在道
斷寫殘霞之外可當一幅北宋人畫也

駐駕古河城是夕烟翠明澄月色殊佳夜深立廬外望山
城形勝林壑周匝雉堞隱約下臨疇塍麥浪水綠茫
不知其幾十頃中有白波一道即蕪菁花未殘也
更蘭人寂蛙吹如雨過清愴神矣是日得詩五首
途中可見二首

山匝村環水亦回旌旗乍在樹間開後班左轉前
班右本是沿堤一路來

黃芩小屋隱深簷玉兔麥迎風也自香說似外人應
不信菜花盈丈出高牆

浮梁

行盡長堤疑未盡回頭已是過房川少陵有句才
能記渡得河來不用船

杜詩云渡河不用船
千騎常檝別

過松林

驛道多松樹關東數此林已有蒼蘚厚因識雪
霜深一一蒼鱗質枝々古瑟音便然臨坦路不必
在遙岑掛罽靛青煙合蕭森白日陰神仙如有接
介斧肯容尋涼蔭誠堪戀飛塵豈見侵入來
休暑賜他自抱冬心漸覺驚濤迅偏憐落景沈城
樓直矗霞外聊恣撥鞞吟

古河城對月

微風淨夕靄林壑增餘清山月看欲上霞彩半空
生閃々多葉罅總漏一綫明初如金蛇制手漸似二

橫流輝未到地半抹照層城飛輪忽騰上煙路濕
聲燈火萬里散嚴鼓將三更侵衣麥氣冷出草飛
螢輕夜深人各寐誰共此時情走蛤汝何物輒作黃
牛鳴質微本如許休致衆聽驚

戊子深霧四塞曉寒破層如秋冬之交入松林里餘紅日
始升半輪猶被遮殿羽東南諸峰隱々漸出少焉豁然
人家參差殘煙懨懨遙聽處々雞唱至金井村意眼
寺午膳寺後有小池伏泉湧出溉其傍田數百頃所謂
金井也享保戊申

有德大君

慈駕于此曾經

供御云是夕

駐駕宇都宮城臣蔚倍道先發二更出城山路隆高松杉夾立
不見天星深蔭中人馬喧鬧雖千火萬炬輝映前後
各自辨咫尺耳黎明抵中德逢雨至是晝夜急行
僕夫疲乏而雨不止行李沾濕愈重擔夫甚困臣蔚
馬敬馬殆墮矣比過大澤驛雨少止至今市霽色
全開蓋羽千競出俯視林亦在下始知上山已高忽聞人
呼雲起也乍有白煙一縷自山際出未信其為雲也
頃之溶溶曳曳如軟絮如輕羅吞豁吐岫卷舒多
態滿目嶙峋乍無乍有顧而樂矣至石屋街就
廬時方已牌得詩七首

曉發古河二首

更著鴉催天易曙雖云夏首冷於秋烟鋪只作

江濶日出纔知是夾夕晴

遠霞明處碧山拗孤鶴聞聲不認巢慣是画图觀
此景一輪紅日挂松梢

今市道中

淡墨將乾尚濕間雨雲千疊擁仙髻何須著色將
軍手却是平生愛米山

光山未列二三程恰喜群岫放曉晴只恠白白去生
脚下不知身在半天行

青綾衫子白羅裙雖起輕盈而務髣髴尤態多應不
濃抹霄山端的要殘雲

鳥衣輕煙指點間回頭早已失孱顏又驚空際露
尖頭石山吐雲耶雲吐山

一路題詩入亂峯上盡情翠思幾千重情和已入光山
界只見杉林不見松

已丑霽色明媚連岫如畫

大駕抵見山臣蔚守齋長阪口阪下架二橋下大谷川流馬

銀波玉沫奔突雷吼細泉飛瀉鏘成環珮之聲危

臺後諸臣抵此皆下馬

上初至大臣以下誓齋諸士伏謁

加馬前

上步自朱橋入

帳殿扈從諸班就各廬而宴歇焉臣蔚賦恭紀詩一首

大駕抵見山茶紀

化道崇先祀仁風被遠區山川令降瑞景於不班圖

昭孝前模古巡方曠典殊高年存向遍闕望頌賞

頌俱此日賜帳幕綿厚野草臺壘雁路衢晴容

偏媚麗樹色更榮敷峰勢連東北崑光半有無盤田

攀峻反縹緲望仙都誓齋熊羆壯傳呼羽仗趨彩旗

紅旭耀

彫禁車紫雲扶地奮經神數畫人爭獻寶符雙虹吞碧澗細瀑

逆明珠路入松楸暗時逢雨露濡遺弓當日泣千載

愆微儒

庚寅曉起天色明朗東旭殊鮮四圍皆疊嶂層巖

空翠滴衣殘雪猶在絕頂離々如鑿銀是日

上告祭

東照宮誌

猷廟尋復至

帳殿更服再入

宮內瞻規制奕弘遂歷瀧尾祠抵寂光瀑夜還

帳殿

召近臣

賜食所謂強飯亦山中恒例云 臣蔚蒙

恩見許遙拜

例宮并

賜觀祭儀自惟圭華下士恭逢

昭世幸叨扈班得仰觀曠代之大典顧而彌愆戴

主上鴻恩之罔極也是夜聞山人談諸瀑之糝意不能自制

退而欲寢忽夢遊一瀑覺而所見諸山人如君所夢

則霧瀑也作詩記之是日得詩二首

告祭

東照宮禮成恭紀十二韻

瑯石巖開靈域丹霄段護

闕宮千秋遺業在萬服仰瞻同氣秀山川積天和雨露融時

雍文物盛伊報享儀崇草木鞭宮後乾坤指畫

中止戈威已奮偃革計愈雄克定美家日於皇啓

宇功魯庭今禮樂周寶舊刀弓孝理尊

英訓思成展

潔表駿奔聲祀肅親割

至誠通

賜謁

恩情洽親光國典隆豈唯多士頌介福集

清躬

記夢

挿天攢峯如亂戟中有一徑幽且僻丹葩翠干草
紛徭春柔葉疎幹自秀澤峰回谿轉境更別奇
石筍確雜紫碧最是一片黛色屏高可十仞面
似削上生古松危欲倒老蛟怒攫爪入石又驚鳥隱雷
地下吼駛水奔流萬弩射渦激不激自颺飛濤噴沫濕
巾憤架以畧約誰能度吾亦結脚顛躓躓一山行盡又一山
山窮路斷去天尺西崖陡絕下香皆穴樹間遙懸匹練白
下厓身輕如猿猴把羅仰睨暮雲奔當時造物用
奧區多勞神剎與鬼畫誤揮玉斧解銀河穿下一眼

十二

通泉脉至今萬古傾不盡幾層碎瀉音剌剌或疑
卑妾奔後梯又訝玉女擣殘帛薰風為我嘆晴雨務
薄於紈羅纖於綵胸中那曾著點埃對此愈與見
爽心魄不忍歸去且躊躇蔓苔滿地亂杖跡是我夢
中所歷耳爭得真遊伴羽客

辛卯

加駕發冕山奮聞此抵宇都宮十餘里山路羊腸崎嶇而下石
噫泥滑不便馬步今則因

大駕循行新經修築非復平昔之艱矣下行里餘細水潺
湲老杉夾路枝斜幹亞微漏曦影此地躑躅花極
多家皆有之紅豔殊常大悅人目山勢漸下
雖不甚坦夷而儼然孔道不似昨者黑暗中所

經也

駐駕宇都宮城、中有大己貴廟俗呼為宇都宮明神
殿宇宏兩牲幣中特盛

上往養馬史稱廟古在和州御諸山神獲景雲元年徙置二
荒山二荒者日光也承和五年再徙于宇都宮今廟是
也臣蔚初更出城先抵金井村夜半過松林中凍雨
暴至吹火盡滅臣蔚腰插一燈急命馬夫脫油衣
覆之得不滅俄而雨止到廬則雞已鳴矣是日得詩
五首

初起

不知舍外是泉鄉聲聽作茅檐夜雨鳴初起向人猶
錯說曉來綠底這般晴

十二

回頭辭了白雲峰兩日三朝喜暫從自是行程難
久駐他年相訪幸相容

山村長是駐春風四月鶯啼曉樹中隴、桑條高
下綠家、蹄躅淺深紅

峰連岡接路西東猶是人家住半空昨在羽州橋
上望青山凹處此途中

此行經盡萬崔嵬遠指近看頭屢回只道好山如
妙畫才知他是逼真來

壬辰守衛金原口平疇綠蕪間紫荷繡錯野蝶
弄烟遠然鳥度曲儼如晴春羨景

加鳥幾宇都宮至慈眼寺尚食臣蔚待尾班已過而行村路
平行桑竹參差古寺林取祠映帶林幽人家多種

桐樹紫英芬馥可愛垂暮天色少陰驚風揚砂
沛雨一粟俄復止時方入城幕火如星流雲漆黑
雨猶點々零

駐駕古河城是日得詩二首

小山

此地曾經駐大軍以機雄策古無聞昇平今日巡
行慶翁櫛青林鎖夕曛

將抵古河城風雨驟至

夜程常憂雨晝行却未遇到眼千萬峯煙嵐任
吞吐三日此道上熟諳山態度人悲覺山行好
所恨難久住今朝共山離騰々黃圃願行莫來
竹陰頗亦耽野趣風伯欲嚇人停耳忘號譁

十二

雨師亦相約乱竹加盛怒我不與渠爭欲酬以奇
句師伯為奪成翻然已退步猶留餘雲在似為
微月妬須臾風復來將雲乍遠驅一洗月華清
草樹輝涼露

癸巳曉發宿雨未乾萬松斂濤殘滴沁衣翠草氣
生寒至浮梁晴景妍明沙禽翔泳垂柳碎影波山
洗黛如出浴美人經栗橋至漫風和沙乾儀容
整肅馬足芳塵蹴前日之菜花今皆結莢矣
麥亦有黃者午次聖福寺尚食臣蔚馬疲悲嘶
不止且秣且行擔夫賴肩呼僕僮僕人困瘁互相詬
罵有欲去者慰勉備至買餅以食之適有傳令
而前隊行已遠矣臣蔚躍馬報知馳騫村陌上

馬怒鬪空如飛觀者喝采

駐駕出觀城臣尉兼夜前往出自城東口原非孔道天漸
黑昏取路紆曲信馬而行竹栢參天下通一綫
如入深洞中馬駛僕人不及頃之一人持火追來
行里餘暫憩小店僕人盡至夜半抵川口驛而
就廬是日得詩二首

栗橋堤

發曲長堤草惹煙新晴四月似春妍樹籠暖靄遮
孤驛雲弄輕陰覆半川夾路旌旗山色裡向人鷗鳥柳
條邊界平氣象真堪樂麥湍高騰秧滿田

晚出城東口

烟色昏々至前村曲々迷暗泉穿細草仄路入荒溪

十二

竹密人深語橋危馬亂嘶忽因持火過林羽有驚鳥棲

甲午

加馬回江城此行也往返九日得詩凡二十七首

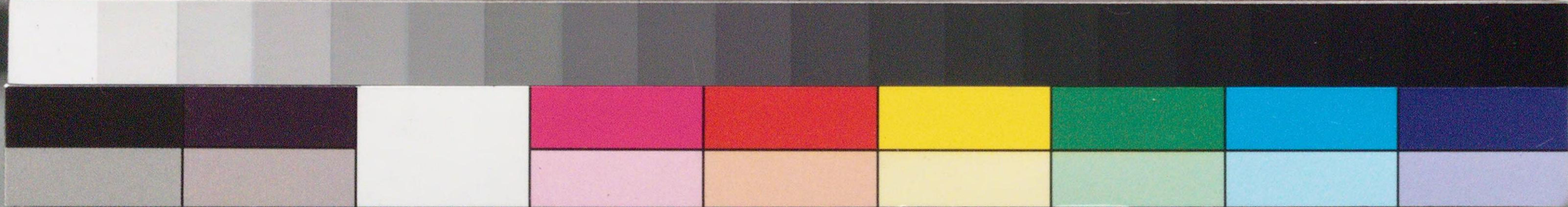
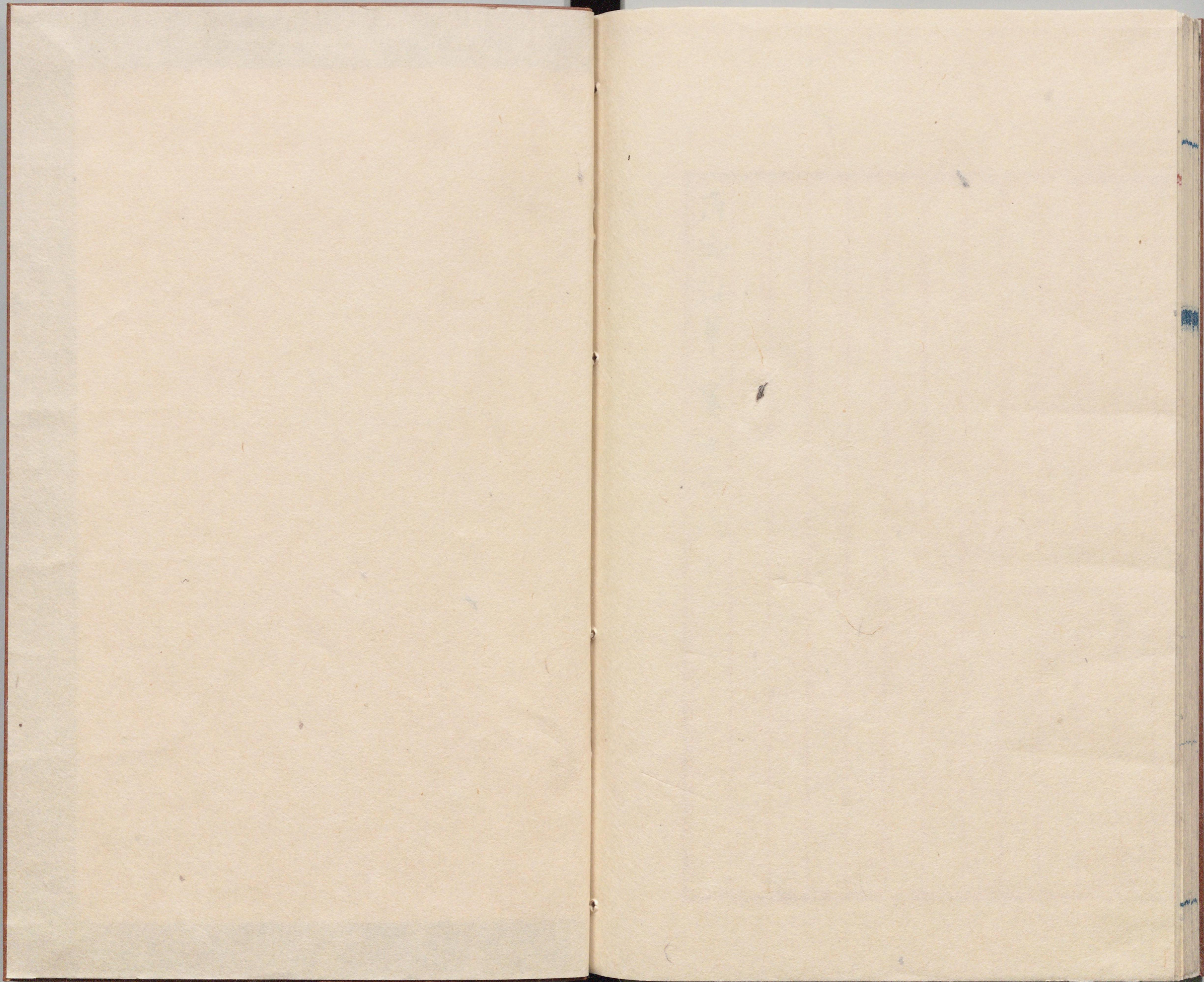
Handwritten text in cursive Japanese style (sōsho) on the left page, written within a red-lined border. The text is organized into vertical columns, with a prominent red vertical line on the left side. The characters are fluid and connected, typical of the cursive style.

Handwritten text in cursive Japanese style (sōsho) on the right page, written within a red-lined border. The text is organized into vertical columns. The characters are fluid and connected, typical of the cursive style.

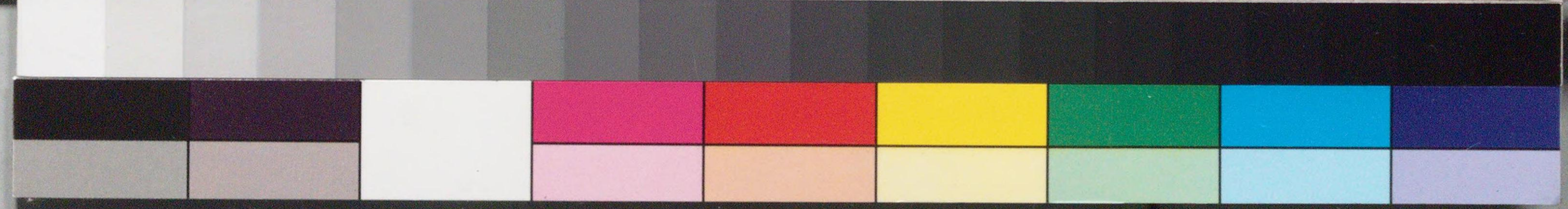
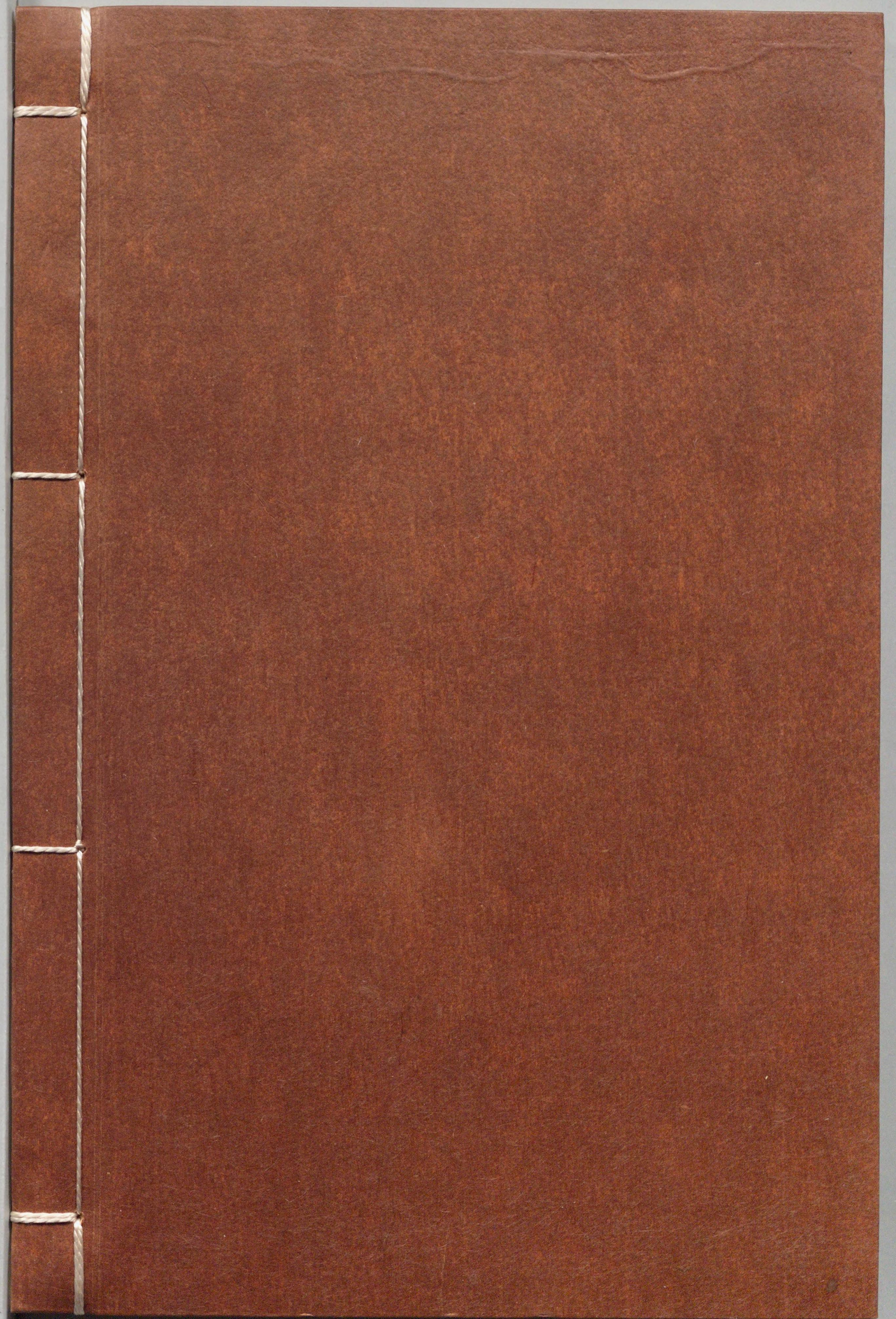


府城沿革卷十三





国立国会図書館 勝海舟関係文書 46-13



国立国会図書館 勝海舟関係文書 46-13