

292
108

新居濱高等工業學校一覽

同校編

昭和十七年度

292
108

新居濱高等工業學校一覽

昭和十七年度



新居濱高等工業學校一覽

(昭和十七年度)



發行所寄贈本

目次

新居濱高等工業學校規則	一
沿 年 曆	三
第一章 總 則	四
第二章 學 科 課 程	五
第三章 學年學期及休業日	二
第四章 入學、在學及退學	三
第五章 賞 罰	六
第六章 修業及卒業	七
第七章 入學檢定料、授業料、實驗及實習費	七
第八章 研 究 生	八
第九章 選 科 生	九
第十章 委 託 講 師	〇
第十一章 聽 講 生	一
第十二章 別 科	一

第十三章 寄宿	二二一
生徒心得	二二二
制服	二二四
學級總代規程	二二七
新居濱高等工業學校報國團規則	二二八
職員	三三一
生徒氏名	三三八
入學志願者及入學者出身學校別	四四六
生徒學年別	四四六
入學志願者及入學者累年表	四四七
生徒出身本籍別	四四七
關係法令	七七三
文部省直轄諸學校官制(抄)	七七三
文部省直轄諸學校職員定員令(抄)	七七六
實業學校令(抄)	七七六
專門學校令(抄)	七七七
公立、私立專門學校規程(抄)	七七七

專門學校入學者檢定規程(抄)	七八
實業學校教員養成規程	七八
高等師範學校及文部省直轄諸學校生徒ノ學校長ノ許可ナクシテ受ケタル他ノ直轄諸學校入學試驗無効ニ關スル件	八一
文部省直轄學校外國人別入學規程	八一
臺灣、朝鮮人ニ外國人特別入學規程準用ノ件	八二

○沿革略

昭和十四年

五月二十二日 勅令第三三六號ヲ以テ文部省直轄諸學校官制中改正本校ヲ設置セラル

勅令第三三七號ヲ以テ文部省直轄諸學校職員定員令中改正本校職員定員ヲ校長一人
教授十人、生徒主事一人、助教授六人、助手一人、書記三人、生徒主事補一人ト定
メラル

五月二十三日 秋田鑛山専門學校教授浦川敏介學校長ニ任セラル

文部省令第三三三號ヲ以テ本校規程公布セラル

本校規則制定ノ件許可セラル

五月二十四日 文部省告示第三三三號ヲ以テ本校事務所ヲ當分ノ内文部省内ニ置ク旨告示セラル

六月十七日 本日ヨリ三日間新居濱及東京ニ於テ第一回入學試驗施行

六月三十日 文部省告示第三六七號ヲ以テ文部省内ニ於テ取扱ヒ來リシ本校ノ事務ハ七月一日ヨ
リ愛媛縣新居濱市新居濱第二尋常小學校内ニ於テ取扱フ旨告示セラル

七月十一日 第一回入學式舉行

八月十六日 青少年學徒ニ賜ハリタル 勅語謄本下賜セラル

十月十八日 教育ニ關スル 勅語謄本竝教育ノ任ニ在ル者ニ對シ下シ給ヘル 勅語謄本下賜セラ

沿革略

十一月九日 戊申詔書下賜セラル

昭和十五年

三月十七日 本日ヨリ三日間新居濱、東京、大阪及松山ニ於テ第二回入學試験施行

四月十六日 第二回入學式舉行

五月三十日 勅令第三五九號ヲ以テ文部省直轄諸學校職員定員令中改正本校ノ項教授十九人、助

教授十人、助手二人、書記五人ト改メラル

十二月九日 文部省告示第六一一號ヲ以テ愛媛縣新居濱市新居濱第二尋常小學校内ニ於テ取扱ヒ

來リシ新居濱高等工業學校ノ事務ハ本日ヨリ愛媛縣新居濱市庄内新居濱高等工業學
校内ニ於テ之ヲ取扱フ

昭和十六年

三月十五日 本日ヨリ三日間新居濱、大阪及松山ニ於テ第三回入學試験施行

四月十八日 第三回入學式舉行

六月三日 勅令第六五九號ヲ以テ文部省直轄諸學校職員定員令中改正本校ノ項教授二十五人、

助教授十二人、書記六人ト改メラル

十二月廿八日 第一回卒業證書授與式舉行

昭和十七年

三月一日 本日ヨリ三日間新居濱、大阪及松山ニ於テ第四回入學試験施行

四月二日 第四回入學式舉行

九月十九日 第二回卒業證書授與式舉行

○學年曆

昭和十七年

四月一日	第一學期始、春季休業始
四月三日	神武天皇祭
四月七日	春季休業終
四月八日	授業開始
四月二十九日	天長節
七月十一日	夏季休業始
八月三十一日	第一學期終
九月一日	第二學期始
九月十日	夏季休業終
九月十一日	授業開始
九月二十三日	秋季皇靈祭

十月十七日	神嘗祭
十一月三日	明治節
十一月二十三日	新嘗祭
十二月二十五日	大正天皇祭、冬期休業始
十二月三十一日	第二學期終
昭和十八年	
一月一日	四方拜、第三學期始
一月三日	元始祭
一月五日	新年宴會
一月七日	冬期休業終
一月八日	授業開始
二月十一日	紀元節
春分日	春季皇靈祭
三月三十一日	第三學期終

○新居濱高等工業學校規則

第一章 總則

第一條 本校ハ實業學校令及專門學校令ニ據リ工業ニ從事スベキ者ニ必要ナル高等ノ學術技藝ヲ授クルト共ニ兼テ心身ノ鍛鍊及團體觀念ノ養成ヲナスヲ以テ目的トス

第二條 本校ニ左ノ學科ヲ置ク

- 機械科
- 工作機械科
- 電氣科
- 探氣科
- 採鑛科
- 冶金科

第三條 本校各學科ノ修業年限ハ三年トス

第四條 本校ニ本科生ノ外研究生、選科生、聽講生及別科生ヲ置クコトアルベシ
 研究生、選科生及聽講生ニ關シテハ別ニ規程アル場合ヲ除クノ外本科生ニ關スル規程ヲ準用ス

第二章 學科課程

第五條 各學年ノ學科目及每週授業時數左ノ如シ
 但必要ノ場合ニ於テハ各學科目ノ每週授業時數ハ其學科目ノ總授業時數ヲ短縮セザル範圍ニ於テ臨時之ヲ變更シ又ハ授業定時間外及休業期間ニ於テ實驗、實習、教練ヲ課シ若シハ臨時講義ヲ行フ事アルベシ

機械科

學科目	第一學年			第二學年			第三學年		
	第一學期	第二學期	第三學期	第一學期	第二學期	第三學期	第一學期	第二學期	第三學期
修身	二	二	二	二	二	二	二	二	二
國語	二	二	二	二	二	二	二	二	二
外國語	二	二	二	二	二	二	二	二	二
數學	四	四	四	三	三	三	三	三	三
物理學及實驗	六	六	六	三	三	三	三	三	三
化學及實驗	五	五	五	三	三	三	三	三	三
力學及實驗	二	二	二	二	二	二	二	二	二
機械力學及機構學	二	二	二	二	二	二	二	二	二
材料強弱學	二	二	二	二	二	二	二	二	二
機械設計	二	二	二	二	二	二	二	二	二
工作法及工作機械	二	二	二	二	二	二	二	二	二
水力學及水力機	二	二	二	二	二	二	二	二	二
熱力學及熱機關	二	二	二	二	二	二	二	二	二
空氣壓縮機及冷凍機	二	二	二	二	二	二	二	二	二
※機關車、自動車及航空機	二	二	二	二	二	二	二	二	二
※化學機械及製造機械	二	二	二	二	二	二	二	二	二
※運輸機械	二	二	二	二	二	二	二	二	二
金屬材料學	二	二	二	二	二	二	二	二	二
電氣工學及實驗	二	二	二	二	二	二	二	二	二
工場建築	二	二	二	二	二	二	二	二	二
工業概論及工業經濟學	二	二	二	二	二	二	二	二	二

學科目	第一學年			第二學年			第三學年		
	第一學期	第二學期	第三學期	第一學期	第二學期	第三學期	第一學期	第二學期	第三學期
工場法	不定時	不定時	不定時	不定時	不定時	不定時	不定時	不定時	不定時
一般學科演習	不定時	不定時	不定時	不定時	不定時	不定時	不定時	不定時	不定時
特別講義	六	六	六	九	九	九	九	九	九
設計及實習	三	三	三	三	三	三	三	三	三
實驗及實習	三	三	三	三	三	三	三	三	三
計	三九	三九	三九	三九	三九	三九	三九	三九	三九

備考
前記學科目ノ外適宜校外實習ヲ課スルモノトス
本表中※印ハ選擇科目トシ其ノ一ヲ履修スルモノトス

工作機械科

學科目	第一學年			第二學年			第三學年		
	第一學期	第二學期	第三學期	第一學期	第二學期	第三學期	第一學期	第二學期	第三學期
修身	二	二	二	二	二	二	二	二	二
國語	二	二	二	二	二	二	二	二	二
外國語	二	二	二	二	二	二	二	二	二
數學	四	四	四	三	三	三	三	三	三
物理學及實驗	五	五	五	三	三	三	三	三	三
化學及實驗	二	二	二	二	二	二	二	二	二
機械力學及機構學	二	二	二	二	二	二	二	二	二
材料強弱學	二	二	二	二	二	二	二	二	二
機械設計	二	二	二	二	二	二	二	二	二
工作法及工作機械	二	二	二	二	二	二	二	二	二
精密工作機械	二	二	二	二	二	二	二	二	二
測定機器	二	二	二	二	二	二	二	二	二
精密工作及檢査法	二	二	二	二	二	二	二	二	二

新居濱高等工業學校規則

學科目	第一學年每週教授時數			第二學年每週教授時數			第三學年每週教授時數		
	第一學期	第二學期	第三學期	第一學期	第二學期	第三學期	第一學期	第二學期	第三學期
金屬材料學及金屬加工學									
工業材料學									
電氣學及實驗									
工場建築									
工業概論及工業經濟學									
工場法									
一般學科演習	不定時	不定時	不定時	不定時	不定時	不定時	不定時	不定時	不定時
特別講義	不定時	不定時	不定時	不定時	不定時	不定時	不定時	不定時	不定時
設計及實習	六	六	六	六	六	六	六	六	六
實驗及實習	六	六	六	六	六	六	六	六	六
計	三九	三九	三九	三九	三九	三九	三九	三九	三九

電氣科

備考 前記學科目ノ外適宜校外實習ヲ課スルモノトス

學科目	第一學年每週教授時數			第二學年每週教授時數			第三學年每週教授時數		
	第一學期	第二學期	第三學期	第一學期	第二學期	第三學期	第一學期	第二學期	第三學期
修國體操及國民科	二	二	二	二	二	二	二	二	二
外國語	四	四	四	四	四	四	四	四	四
數學	五	五	五	五	五	五	五	五	五
物理學及實驗	二	二	二	二	二	二	二	二	二
化學及實驗	二	二	二	二	二	二	二	二	二
機械力學及機構學	二	二	二	二	二	二	二	二	二

材料強弱學	二	二	二	二	二	二	二	二	二
工作法及工作機械	二	二	二	二	二	二	二	二	二
熱力學及熱機關	二	二	二	二	二	二	二	二	二
水力學及水力機	二	二	二	二	二	二	二	二	二
電氣磁氣學及交流理論	三	三	三	三	三	三	三	三	三
電氣磁氣測定法	二	二	二	二	二	二	二	二	二
電氣機械器具	二	二	二	二	二	二	二	二	二
發電機及配電	二	二	二	二	二	二	二	二	二
電氣鐵道	二	二	二	二	二	二	二	二	二
高電壓工學及電子工學	二	二	二	二	二	二	二	二	二
電燈及照明	二	二	二	二	二	二	二	二	二
電氣通信工學	二	二	二	二	二	二	二	二	二
※電氣力學	二	二	二	二	二	二	二	二	二
※電氣力學應用	二	二	二	二	二	二	二	二	二
電氣機器製作法	二	二	二	二	二	二	二	二	二
工場建築	二	二	二	二	二	二	二	二	二
工業概論及工業經濟學	二	二	二	二	二	二	二	二	二
電氣學法	二	二	二	二	二	二	二	二	二
一般學科演習	不定時	不定時	不定時	不定時	不定時	不定時	不定時	不定時	不定時
特別講義	不定時	不定時	不定時	不定時	不定時	不定時	不定時	不定時	不定時
設計及實習	六	六	六	六	六	六	六	六	六
實驗及實習	六	六	六	六	六	六	六	六	六
計	三九	三九	三九	三九	三九	三九	三九	三九	三九

備考 前記學科目ノ外適宜校外實習ヲ課スルモノトス
 本表中※印ハ選擇科目トシ其ノ一ヲ履修スルモノトス

新居濱高等工業學校規則

新居濱高等工業學校規則

探 礦 科

學 科 目	第一學年每週教授時數			第二學年每週教授時數			第三學年每週教授時數		
	第一學期	第二學期	第三學期	第一學期	第二學期	第三學期	第一學期	第二學期	第三學期
修 身 科	二	二	二	二	二	二	二	二	二
國 民 教 育	二	二	二	二	二	二	二	二	二
外 國 語	四	四	四	三	三	三	三	三	三
數 學	五	五	五	三	三	三	三	三	三
物 理 學 及 實 驗	五	五	五	三	三	三	三	三	三
化 學 及 實 驗	三	三	三	三	三	三	三	三	三
礦 物 學 及 地 質 學	二	二	二	二	二	二	二	二	二
岩 石 學 及 地 質 學	二	二	二	二	二	二	二	二	二
鑛 床 學	二	二	二	二	二	二	二	二	二
測 量 學 及 鑛 山 測 量 學	三	三	三	三	三	三	三	三	三
探 礦 學	三	三	三	三	三	三	三	三	三
火 藥 學	三	三	三	三	三	三	三	三	三
鑛 山 機 械 學	三	三	三	三	三	三	三	三	三
選 礦 學	三	三	三	三	三	三	三	三	三
冶 金 工 學	三	三	三	三	三	三	三	三	三
機 械 工 學	三	三	三	三	三	三	三	三	三
電 氣 工 學 及 實 驗	三	三	三	三	三	三	三	三	三
土 木 工 學	三	三	三	三	三	三	三	三	三
建 築 構 造 學	三	三	三	三	三	三	三	三	三

冶 金 科

備考 前記學科目ノ外適宜校外實習ヲ課スルモノトス

學 科 目	第一學年每週教授時數			第二學年每週教授時數			第三學年每週教授時數		
	第一學期	第二學期	第三學期	第一學期	第二學期	第三學期	第一學期	第二學期	第三學期
工 業 概 論 及 工 業 經 濟 學	三	三	三	三	三	三	三	三	三
一 般 學 科 演 習	不 定 時	不 定 時	不 定 時	不 定 時	不 定 時	不 定 時	不 定 時	不 定 時	不 定 時
特 別 講 義	不 定 時	不 定 時	不 定 時	不 定 時	不 定 時	不 定 時	不 定 時	不 定 時	不 定 時
設 計 及 製 圖	六	六	六	六	六	六	六	六	六
實 驗 及 實 習	三	三	三	三	三	三	三	三	三
計 算	三	三	三	三	三	三	三	三	三
修 身 科	二	二	二	二	二	二	二	二	二
國 民 教 育	二	二	二	二	二	二	二	二	二
外 國 語	四	四	四	三	三	三	三	三	三
數 學	五	五	五	三	三	三	三	三	三
物 理 學 及 實 驗	五	五	五	三	三	三	三	三	三
化 學 及 實 驗	三	三	三	三	三	三	三	三	三
礦 物 學 及 地 質 學	二	二	二	二	二	二	二	二	二
金 屬 材 料 學	二	二	二	二	二	二	二	二	二
金 屬 組 織 學	二	二	二	二	二	二	二	二	二
冶 金 學	二	二	二	二	二	二	二	二	二
電 氣 冶 金 學	二	二	二	二	二	二	二	二	二
鐵 冶 金 學	二	二	二	二	二	二	二	二	二

新居濱高等工業學校規則

キ見込ノ者ハ當該學校長ノ證明書ヲ添ヘ入學ヲ出願スルコトヲ得

前項ノ入學志願者其學校ヲ卒業シタル時ハ直チニ卒業證明書ヲ提出スベシ

第十二條 入學檢定ハ志願者ノ學力、性及身體ニツキ之ヲ行フ學力檢定ハ試験檢定トス

第十三條 試験檢定ハ左記學科目中四學科目以内ニ就キ中學校卒業程度ニ依リ之ヲ行フ

一、國史又ハ公民科

一、英 語

一、數 學

一、物 理

一、化 學

第十四條 入學志願者ハ左記ノ書類ニ入學檢定料並ニ寫眞ヲ添ヘ指定ノ期間内ニ提出スベシ

一、入 學 願 書

二、資格證明書

但シ第十一條ニ依ル者ハ當該學校長ノ卒業見込認定證明書

三、學業證明書

第十五條 入學ノ許可ヲ得タル者ハ保證人連署ノ誓書及戶籍謄本ヲ提出スベシ

第十六條 保證人ハ父兄又ハ後見人等ニシテ生徒ニ係ル一切ノ事項ニ付其ノ責ニ任ズベキ者タルベシ

第十七條 保證人死亡シタル時若クハ本校ニ於テ不適當ナリト認メタル時ハ更ニ保證人ヲ定メ誓書ヲ提出スベシ

第十八條 生徒又ハ保證人轉籍轉居、改姓、改名、改印シタル時ハ直チニ其ノ旨ヲ届出ヅベシ

第十九條 生徒ハ本校所定ノ制服、制帽ヲ着用スベシ

第二十條 疾病其他己ムヲ得ザル事由ニ依リ三ヶ月以上修學シ能ハズト思料スル時ハ保證人連署ヲ以テ願出許可ヲ得テ一年以内休學スルコトヲ得

第二十一條 生徒兵役ニ服スル場合ニハ學校長ノ許可ヲ得テ其期間中休學スルコトヲ得

第二十二條 休學者ニシテ休學期間ヲ經過シタル時ハ原級ニ復歸スルモノトス休學期間中其ノ事由止ミタル時ハ願出テ登校スルコトヲ得

第二十三條 生徒己ムヲ得ザル事由ニ依リ退學セントスル時ハ其事由ヲ具シ保證人連署ノ上願出テ許可ヲ受クベシ

疾病ニヨル場合ニハ醫師ノ診斷書ヲ添附スベシ

第二十四條 前條ニ依ル退學者ニシテ再入學ヲ願出ヅルトキハ學力檢定ヲ行ヒ詮議ノ上原級以下ニ入學ヲ許可スルコトアルベシ

前項ノ場合ニ於テハ入學檢定料ヲ徴收セズ

學力檢定ハ省略スルコトアルベシ

第二十五條 生徒ハ許可ヲ受クルニ非ザレバ他ノ學校ニ入學シ又ハ各種ノ試験ニ應ズルヲ得ズ

前項ノ許可ヲ受ケントスル時ハ其事由ヲ具シ保證人連署ノ上願出ヅベシ

第二十六條 左記各號ノ一ニ該當スル者ハ退學ヲ命ス

- 一、性行不良ニシテ改善ノ見込ナシト認メタルモノ
- 二、學力劣等ニシテ成業ノ見込ナシト認メタルモノ
- 三、引續一年以上缺席シタルモノ
- 四、正當ノ事由ナクシテ引續一月以上缺席シタルモノ
- 五、出席常ナラザルモノ

第二十七條 左記各號ノ一ニ該當スル者ハ其學籍ヲ除ク

但第二號ハ休學者ニ適用セズ

- 一、授業料及其ノ他ノ納付金ヲ怠リ督促ヲ受クルモ尙之ヲ納付セザルモノ
- 二、引續二回原級ニ留マル者

第五章 賞 罰

第二十八條 他ノ模範トナルベキ行爲又ハ業績アリタルトキハ之ヲ表彰スルコトアルベシ

第二十九條 本校ノ規則命令又ハ訓育ノ趣旨ニ違背シ生徒タルノ本分ニ悖ル行爲アリタルモノハ其ノ情狀ニヨリ譴責、謹慎、停學又ハ放校ニ處ス

第六章 修業及卒業

第三十條 各學年ノ課程修了ハ當該學年ニ於ケル勤惰及學業成績ヲ考查シテ之ヲ定ム

各學科目ノ學業成績ハ試験又ハ平素ノ成績ニ就キ每學期末之ヲ考查ス

第三十一條 前條ノ考查ニ合格セル者ハ之ヲ進級セシメ不合格ノモノハ次學年ノ始ヨリ原級ノ課程ヲ再修セシム

第三十二條 正當ノ事由ニ依リ試験ニ缺席シタル者追試験ヲ受ケンコトヲ願出ズルトキハ詮議ノ上許可スルコトアルベシ

第三十三條 所定ノ課程ヲ修了シ且ツ卒業考查ニ合格シタル者ハ卒業證書ヲ授與ス

第三十四條 卒業考查ニ合格セザルモノハ詮議ノ上修業證書ヲ授與スルコトアル可シ

第七章 入學檢定料、授業料、實驗及實習費

第三十五條 入學檢定料ハ金五圓トス

第三十六條 授業料ハ本科生、研究生及選科生各年額金八拾圓トシ聽講生ハ別ニ之ヲ定ム

但本科生、研究生、選科生ニシテ入學後學資困難トナリタル者ニ對シテハ學校長ノ見込ニ依リ其ノ一部若ハ全部ヲ免除スルコトアルベシ

第三十七條 授業料ハ左ノ三期ニ分テ每學期ノ始ニ指定ノ期間内ニ之ヲ納付スベシ

第一學期 本科生 研究生 選科生 金三十圓
 第二學期 同 同 同 金三十圓
 第三學期 同 同 同 金二十圓

第三十八條 左ノ各號ニ該當スル者ノ授業料ハ八月分ヲ除キ月割ヲ以テ該學期間納付スベキ分ヲ指定期間ニ一時ニ徵收ス但シ月割額ハ金八圓トス

一、學期ノ中途ニ於テ入學ヲ許可セラレタル者
 二、休學ノ事由止ミテ課業ニ就キタル者
 三、第三十六條ノ但書ニ依ル授業料ノ免除ヲ止メラレタル者
 左ノ各號ノ一ニ該當スル者ノ授業料ハ之ヲ徵收セズ

第三十九條 一、休學中ノ者

二、實業學校教員養成規程ニ依リ卒業後實業學校ノ教職ニ從事セントスル者但シ本號ノ出願者ニ對シテハ其ノ決定ニ至ル迄其ノ期ノ授業料ノ徵收ヲ猶豫ス

三、各學期ノ始業後授業料納付期間經過前ニ退學又ハ休學ヲ願出デ許可ヲ得タル者

第四十條 實驗實習ニ要スル材料費等ハ其ノ全部若ハ其ノ一部ヲ負擔セシムルコトアル可シ

第四十一條 前條ニ依ル納付金ハ授業料ト同時ニ納入セシム

第四十二條 既納ノ入學檢定料、授業料及實驗實習費ハ何等ノ事由アルモ之ヲ返付セズ

第八章 研究生

第四十三條 本校並ニ他ノ實業專門學校卒業者又ハ之ト同等以上ノ學力ヲ有スル者ニシテ既修ノ學科

若クハ之ニ關聯セル學科目ニ付更ニ研究セントスル者アルトキハ詮議ノ上研究生トシテ二年以内

在學ヲ許可スルコトアルベシ
 第四十四條 研究生タラントスル者ハ其ノ研究事項及在學期間ヲ具シタル願書ニ履歷書ヲ添ヘ學校長ニ提出スベシ

研究生ハ學年ノ中途ニ於テモ入學ヲ許可スルコトアルベシ

第四十五條 研究生ハ本校内ニ於テ研究ニ從事スルモノトス但シ必要ノ場合ニ於テハ或期間ヲ限り學校外ニ於テ研究セシムルコトアルベシ

第四十六條 研究生其研究事項ノ結了シタル時ハ研究報告書ヲ提出スベシ

第四十七條 前條ノ報告書ヲ考查シ其ノ成績佳良ナリト認メタル時ハ證明書ヲ授與ス

第四十八條 研究生ハ制服、制帽ヲ着用セザルコトヲ得

第九章 選科生

第四十九條 本校所定ノ一學科目若ハ數學科目ヲ選擇履修セントスル者ハ選科生トシテ三年以内

在學ヲ許可スルコトアルベシ
 第五十條 選科生トシテ入學ヲ許可スベキ者ハ品行方正、志望鞏固、年齢十七年以上ノ男子ニシテ左ノ各號ノ一ニ該當シ且ツ入學檢定ニ合格セル者タルベシ

一、三年以上引續キ志望學科ニ關スル工業ニ従事シ相當ノ學力ヲ有スル者
二、中學校、實業學校又ハ之ト同等以上ノ學校卒業者

第五十一條 入學志願者ハ左記書類ニ入學檢定料金五圓ヲ添ヘ學校長ニ提出スベシ

一、入學願書

二、履歷書

三、入學資格證明書(前條第一項第二號該當者ハ之ヲ要セズ)

四、成績證明書(前條第一項第一號該當者ハ之ヲ要セズ)

五、身體檢查書

第五十二條 選科生ノ入學時期ハ學年ノ始トス

但シ特別ノ場合ニハ學年ノ中途ニ於テ入學ヲ許可スルコトアルベシ

第五十三條 入學志願者ニ對シテハ志願學科目ヲ選修スルニ必要ナル學科目ニ付試験檢定ヲ行フコト

アルベシ

第五十四條 選科生ニシテ成績考査ニ合格シタル者ニハ志願學科目ノ修了證明書ヲ授與ス

第五十五條 選科生ハ制服、制帽ヲ着用セザルコトヲ得

第十章 委託生

第五十六條 本校ハ官廳ノ依囑アル場合ニハ設備ノ許ス限リ委託生ヲ置クコトアルベシ

第五十七條 委託生ハ本科生若クハ選科生トシテ入學セシム

第五十八條 委託生ニ關シテハ特別ノ規定アル場合ノ外本校規則ヲ適用ス

第十一章 聽講生

第五十九條 各學科目中ノ一學科目若クハ數學科目ニ付講義ノミ聽講セントスル者ニハ之ヲ聽講セシムルコトアルベシ

第十二章 別科

第六十條 別科ニ關スル規程ハ別ニ之ヲ定ム

第十三章 寄宿舎

第六十一條 本校教育ノ趣旨ニ據リ健全ナル協同生活ヲ試練スル爲寄宿舎ヲ設ケ全生徒ヲ收容ス

但シ止ムヲ得ザル場合ハ自宅又ハ適當ト認ムル宿所ヨリ通學セシムルコトアルベシ

第六十二條 寄宿生ハ在舎日數ノ多少ニ拘ラズ舎費トシテ一月金貳圓ヲ指定ノ期間内ニ本校會計課ニ納付スベシ

但シ八月寄宿舎ヲ閉鎖スル場合ハ之ヲ徵集セズ

第六十三條 舍費ハ一旦納付ノ後ハ何等ノ事由アルモ之ヲ返付セズ

附 則

第六十四條 本則施行ニ要スル細則ハ學校長之ヲ定ム

第六十五條 第十三章寄宿舎ニ關シテハ當分ノ間適用セズ

第六十六條 本則ハ昭和十四年五月二十三日ヨリ之ヲ施行ス

○生徒心得

- 第一條 本校生徒ハ校規命令及訓育ノ趣旨ヲ遵守シ専ラ心身ノ修練ニ努メ學業ヲ勉勵スベシ
- 第二條 登校ノ際ハ制服制帽ヲ着用スベシ已ムヲ得ザル事由ニ依リ制服ヲ着用シ得ザルトキハ口頭ヲ以テ當日第一時限ノ教官ノ許可ヲ受クベシ
- 第三條 外出ノ際和服ヲ着用スルトキハ制帽及袴ヲ着用スベシ
- 第四條 缺席缺課セントスルトキハ其事由ヲ具シ豫メ届出ヅベシ若シ豫メ届出難キ事情アルトキハ缺席缺課ノ翌日届出ヅベシ
- 病氣缺席六日以上ニ亘ルトキハ醫師ノ診斷書ヲ添付スベシ

第五條 一旦揭示シタル事項ハ生徒之ヲ了知セルモノト認ム生徒ハ常ニ揭示ニ注意スベシ

第六條 生徒校ノ内外ヲ問ハズ揭示ヲ爲サントスルトキハ生徒主事ノ檢印ヲ受クベシ

第七條 生徒會ハ催シ若クハ外部ノ會合ニ出席セントスルトキハ左記事項ヲ具シ豫メ許可ヲ受クベシ

一、會合ノ名稱

一、目的及行事ノ内容

一、會合ノ場所及日時

一、會 費

一、會合者ノ種類及人數

第八條 生徒團體ヲ組織シ若クハ外部團體ニ加入セントスルトキハ左記事項ヲ具シ豫メ許可ヲ受クベシ

團體ヲ解散シ若クハ外部ノ團體ヨリ脱退シタルトキハ遲滞ナク届出ヅベシ

一、團體ノ名稱

一、本部ノ所在地

一、目的及事業ノ内容

一、會 費

一、會 員 數

生徒心得

生徒心得、服制

二四

一、會 則

第九條 生徒校ノ内外ヲ問ハズ印刷物等ヲ作製配付セントスルトキハ豫メ原稿ヲ提出許可ヲ受クベシ

印刷物等出來タルトキハ遲滯ナク一部提出スベシ

第十條 生徒校ノ内外ヲ問ハズ金錢物品ヲ募集セントスルトキハ豫メ許可ヲ受クベシ

第十一條 生徒ハ每學期授業開始後五日以内ニ宿所ヲ届出ヅベシ

學期ノ中途ニ於テ宿所ヲ變更シタルトキハ遲滯ナク其ノ旨届出ヅベシ

第十二條 願届ハ總テ學校長宛トスベシ

第十三條 願届ノ書類ハ總テ生徒課ヲ經由スベシ

但シ緊急若ハ簡易ナル事項ニ關シテハ直接口頭ヲ以テ生徒主事若ハ關係教官ニ行フコトヲ得

○服 制

服制ヲ定ムルコト左ノ如シ

一、帽 章



二、制 帽

黑色丸帽ニ帽章及黒綾帶布ヲ付ス

三、畧 帽

一文字型麥稈帽ニ帽章ヲ付スリボンハ黑色トス

四、制 服

1 地 質 黑色サージ(混紡)

2 型 上衣ハ立襟型、袴ハ長袴

3 襟 章 機械科ハM 工作機械科ハW 電氣科ハE 採鑛科ハB

冶金科ハHノゴチツク文字ヲ左襟ニ付ス

服 制

二五

4 ボタン 胸ボタン五箇 袖ボタン二箇宛
胸釦直徑二・一センチ、袖釦直徑一・六センチ



五、教練服兼實習服

1 地質 鶯茶オール・スフ地

2 型 上衣ハダブル襟型バンド無シ

袴ハ長袴

六、靴

黒革製編上靴 若ハ同短靴トス

補

則

一、制帽及制服ハ當分ノ間地質黒又ハ紺ニシテ其ノ他ノ點制式ト大差ナキ限り成ルベク持合セノモノヲ着用スベシ

已ムヲ得ズ制服ヲ新調セントスル場合ハ生徒主事ノ承認ヲ受クベシ

二、暑帽ハ六月一日ヨリ九月三十日ニ至ル迄ノ期間用フルコトヲ得但シ教練ノ際ハ制帽ヲ用フベシ

三、教練服兼實習服ハ當分ノ間制式ニ拘ラズ成ルベク持合セノモノヲ着用スベシ

附

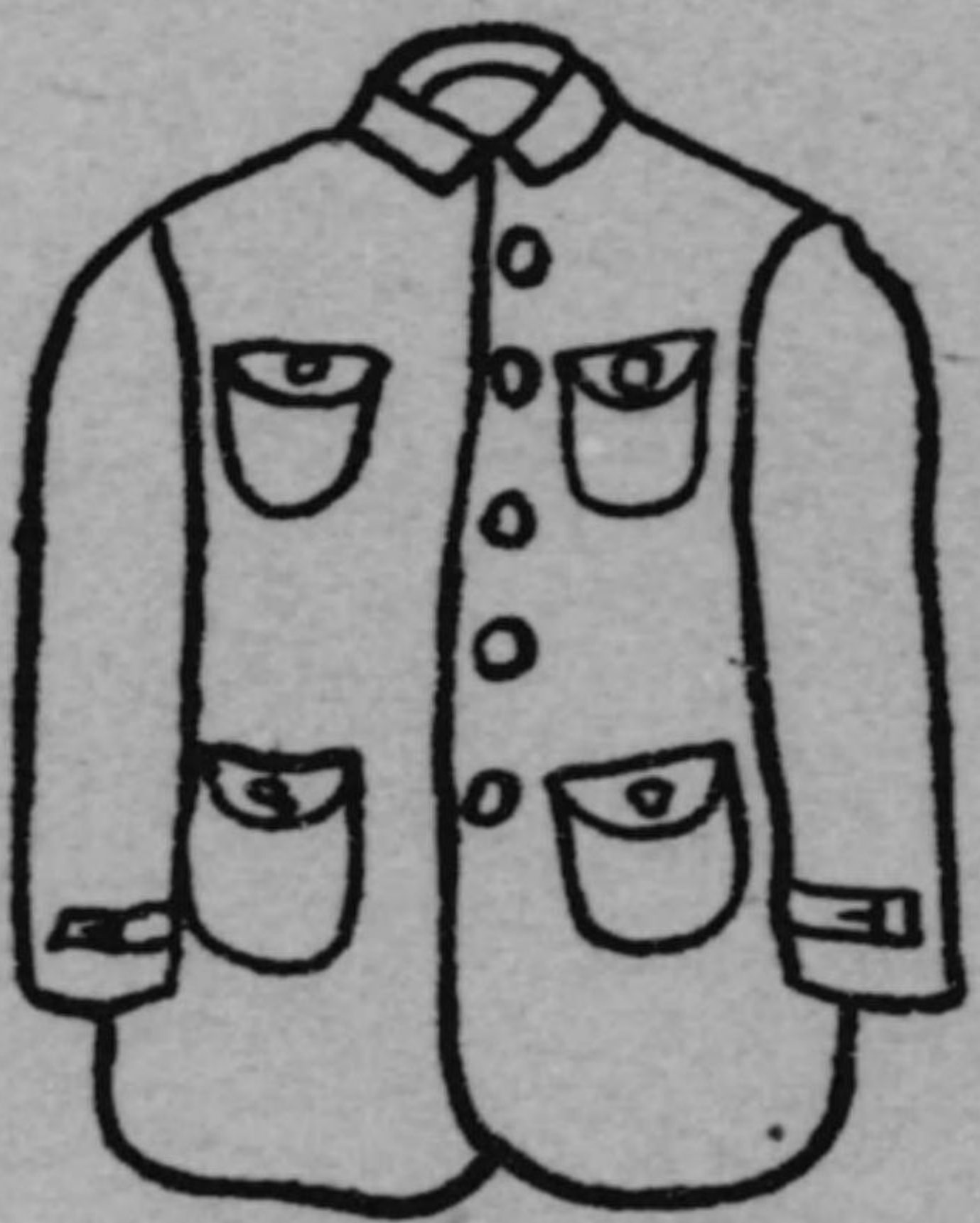
四、所定ノ靴ハ當分ノ間之ヲ用ヒザルコトヲ得

但シ教練ノ際ハ適宜靴若ハ地下足袋ヲ用フベシ

制服上衣



教練服兼實習服上衣



○學級總代規程

第一條 各學級ニ總代、副總代各一名ヲ置ク

第二條 總代ハ當該學級ヲ代表シ學校ノ命令通知ノ傳達ニ任シ規律、衛生等學級ニ關スル總テノ事項ニ留意スルモノトス

第三條 副總代ハ總代ヲ輔佐シ總代事故アルトキハ之ニ代ル

服制、學校總代規程

- 第四條 總代、副總代ハ學校長之ヲ命ズ
- 第五條 總代、副總代ノ任期ハ當該學年間トス

○新居濱高等工業學校報國團規則

第一章 名稱及目的

- 第一條 本團ハ新居濱高等工業學校報國團ト稱ス
- 第二條 本團ハ教學ノ本旨ニ則リ全校一致心身ノ修練ヲ行ヒ以テ校風ヲ發揚スルヲ目的トス

第二章 組織

- 第三條 本團ハ本校職員及生徒ヲ以テ組織ス
- 第四條 本團ハ左ノ五部ヲ置ク
 - 一、總務部
 - 二、鍛鍊部
 - 三、國防部
 - 四、文化部

五、生活部

- 第五條 總務部ハ企畫、指導、經理ニ當リ且ツ他ノ部ニ屬セザル事務ヲ掌ル
- 鍛鍊部ニ勤勞作業、剛健旅行、劍道、柔道、競技、野球、庭球、籠球、排球、卓球、蹴球、水泳ノ十二班ヲ置ク
- 國防部ニ滑空、射撃ノ二班ヲ置ク
- 文化部ニ科學、文藝、講演、音樂、興亞班ノ五班ヲ置ク
- 生活部ニ指導、福利ノ二班ヲ置ク

第三章 役員

- 第六條 本團ハ左ノ役員ヲ置ク
 - 團長 一名
 - 副團長 若干名
 - 部長 同
 - 理事 同
 - 班長 同
 - 幹事 同

- 第七條 團長ハ學校長之ニ當ル

新居濱高等工業學校報國團規則

副團長以下ノ役員ハ團長之ヲ任免ス
 副團長、部長、理事、班長ハ職員ヲ以テ之ニ充テ幹事ハ生徒ヲ以テ之ニ充ツ
 副團長ハ總務部長ヲ兼ヌルコトヲ得
 部長、理事、班長ハ相互ニ兼任スルヲ妨ゲズ
 第八條 役員ノ任務左ノ如シ

團長ハ本團ヲ總理ス
 副團長ハ團長ヲ輔佐シ團長事故アルトキハ事務ヲ代理ス
 部長ハ團長ノ指揮ヲ受ケ其ノ部ヲ統括シ部務ヲ掌理ス
 班長ハ部長ヲ輔佐シ班務ヲ掌ス
 理事ハ部ニ所屬シ部長ヲ輔佐シ部務ニ參畫ス
 幹事ハ總務部又ハ班ニ屬シ部長又ハ班長ノ指揮ヲ受ケ事務ニ從事ス
 第九條 總務部ニ庶務主任並ニ係員、會計主任並ニ係員ヲ置キ事務職員ヲ以テ之ニ充ツ

第四章 會 議

第十條 職員タル役員ヲ以テ役員會ヲ組織ス
 役員會ハ團長之ヲ招集シ其ノ諮問ニ應ジ規則ノ改廢豫算決算其ノ他團長ニ於テ重要ト認ムル事項ヲ審議ス

第十一條 副團長、部長及理事ヲ以テ幹部會ヲ組織ス

幹部會ハ團長之ヲ招集シ役員會ニ付議スベキ事項其ノ他團長ニ於テ重要ト認ムル事項ヲ審議ス

第五章 會 計

第十二條 本團ノ經費ハ團費寄附金其ノ他ノ收入ヲ以テ之ヲ支辨ス
 第十三條 團員ノ團費左ノ如シ
 一、生徒團員ハ入團ノ際入團金トシテ金五圓ヲ納入スルモノトス
 二、生徒團員ハ團費トシテ第一學期始及第二學期始各金五圓ヲ納入スルモノトス
 三、職員團員ハ團費トシテ毎月月俸ノ二百分ノ一ヲ負擔スルモノトス
 第十四條 入團金ハ積立金トシテ特別會計トス
 第十五條 本團ノ會計年度ハ毎年四月一日ニ始リ翌年三月三十一日ニ終ル

附 則

本規則ハ昭和十五年十二月一日ヨリ之ヲ施行ス
 本規則施行ニ必要ナル細則ハ團長別ニ之ヲ定ム

○職 員

學 校 長

工 學 士 浦 川 敏 介

新居濱高等工業學校報國團規則、職員

囑	書	書	書	臨	臨	雇	書	雇	臨	臨	助	學
託	記	記	記	時	時	雇	記	雇	時	時	手	校
員				會			庶		化		學	
				計			務					
				課			課					

星	豐	垂	福	薦	岡	橫	澤	鈴	山	白	佐	小
加	島	水	井	田	田	山	井	川	上	石	伯	野
甚		猪		淳	文	光	平	正	武		政	
太				子	惠	惠	郎	秋	男	進	勝	菴
郎	將	一	卓									

三五

囑	劍	劍	柔	講	講	講	講	講	講	講	講	講	講	講	講
託	道	道	道	師	師	師	師	師	師	師	師	師	師	師	師
教	練			選	設	特	冶	電	特	機	火	金	精	採	教
				鑛	計	殊	金	氣	殊	械	藥	屬	密	鑛	練
				學	及	機	學	法	機	學	學	材	工	學	員
					製	械		規	械			料	作	、	
					圖	第			第			學	法	設	
						二			三			學	又	計	
						部			部			學	檢	及	
													查	製	
													法	圖	

渡	津	一	字	松	村	岸	久	葛	松	山	市	澤	早	坂	鈴
邊	乘	色	野	岡	上	本	島	山	村	本	來	本	川	上	木
富	萬	賴	正	貞	一	豐	亥			守	崎	八	幸	太	菊
太	一					太	三			太	壽			太	太
郎	郎	光	義	藏	夫	郎	雄	健	夫	次	藏	衛	市	晃	郎

三四

生徒主事兼教授
 教授 (兼)
 助教授兼生徒主事補
 助教授
 講師
 嘱託師
 嘱託 (兼)
 嘱託 (兼)
 書記 (兼)
 嘱託 (兼)
 臨時職員
 圖書課

課長 土田中耕三 和
 青木省三 弘
 高木利男
 鈴木菊太 郎
 渡邊富太 郎
 一色頼光 郎
 加工藤定次 郎
 加藤定次 郎
 課長 東善平
 垂水猪一 郎
 星加甚太 郎
 齋藤文子
 三七

職員
 履時 履時 履時 履時
 履時 履時 履時 履時
 教務課
 教授 記授
 生徒課

課長 田中耕三 信
 佐藤百太 郎
 伊藤太 郎
 佐々木德松 郎
 岡田和枝
 本田ハル子
 行本タキコ
 小根國篤 治
 神野久子
 加藤定次 郎
 水谷敦俊 郎
 岩崎清重
 三六

生徒氏名

○生徒氏名

三八

機械科

第三學年(一名)

守 誠一 福岡

第二學年(三七名)

矢野 倬男	愛媛	石川 榮一	愛媛	鹽崎 出肇	愛媛	鍋島 直廣
高井 武司	同	八木 正男	同	鹽崎 正義	同	高知
高橋 武人	同	佐藤 建次郎	大阪	平松 剛	岡山	京都
濱田 睦郎	廣島	野村 悌二	愛媛	海部 莊三郎	徳島	愛媛
福家 幸二	香川	柴田 榮一	同	藤田 鴻	愛媛	香川
高田 登	愛媛	北川 巖	兵庫	石原 洋平	大坂	香川
澤 格	三重	井手 雅夫	徳島	狼 壽之	廣島	愛媛
石丸 只久	愛媛	吉田 充範	愛媛	松崎 吉信	島根	愛媛
味田 利夫	岡山	佐藤 錠二	京都	矢野川 正彰	高知	香川
越智 通夫	愛媛	千富 久雄	愛媛	勝岡 恒雄	山口	香川

第一學年(四一名)

谷岡 晴夫	徳島	太田 正規	大坂	近藤 博	愛媛	青野 茂富
榎本 繁晴	福岡	野田 兼正	高知	谷松 春樹	愛媛	愛媛
神崎 登	岡山	門田 哲郎	愛媛	寶道 正之	愛媛	愛媛
別府 瞳	愛媛	江本 正幸	鳥取	濱田 傳治郎	愛媛	青木 毅郎
徳永 春雄	愛媛	灘部 逸郎	愛媛	山内 惇	愛媛	矢野 正文
町田 淳	滋賀	徳田 稔	愛媛	福田 貞美	兵庫	中野 裕
曾我尾 昌久	茨城	堀内 博	愛媛	倉本 盈秋	香川	小野 卓也
星川 成三	愛媛	日野 一雄	愛媛	長野 徹	愛媛	村田 茂
原 淳	愛媛	山田 安郎	石川	大野 脩	愛媛	曾我部 修
仁田 寛	愛媛	石川 登	愛媛	黒瀬 富夫	廣島	村田 茂
三宅 孝四郎	香川	矢野 廣一	兵庫	森實 健夫	愛媛	曾我部 修

工作機械科

第二學年(三四名)

神野 定民	愛媛	越智 節雄	愛媛	酒井 準二郎	愛媛	秦 定明
村井 正弘	岩手	二川 利明	香川	遊木 健一郎	和歌山	越智 勇
生徒氏名	——	——	——	——	——	同

三九

生徒氏名

近藤力 愛媛
 松木享二 同
 渡邊茂 大阪
 岩槻侃治 岡山
 寺坂行雄 岡山
 友澤滋 愛媛
 井口修 兵庫

越智久二 愛媛
 福岡裕造 廣島
 高知 廣島
 香川 香川
 同 廣島
 山口忠男 同
 武田論 同

三木繁 大坂
 星加晴雄 同
 佐藤史郎 同
 三浦三郎 同
 林綠登 香川
 小山高平 京都
 日野義憲 大坂

市坂良一 岡山
 河端弘 愛媛
 清岡英 高知
 田邊方勝 三重
 中橋和男 香川

第一學年(四四名)

源本英郎 愛媛
 安藤正彦 岡山
 鶴野正作 兵庫
 村上奎作 愛媛
 前田眞男 香川
 近藤忠夫 高知
 池内岩男 愛媛
 安藤益道 愛媛
 百木正孝 兵庫
 倉木隆夫 和歌山

石井大龍 廣島
 白石浩一郎 愛媛
 吉田隆雄 京都
 高石幸四郎 愛媛
 閑林憲一 兵庫
 田坂祐一 愛媛
 千葉薫明 愛媛
 外山直彦 岡山
 矢野壽一 香川
 矢野正博 愛媛

野中淳一 愛媛
 勝川精治 大坂
 福西一男 香川
 汐崎三喜男 愛媛
 田村克己 愛媛
 松尾貞夫 大坂
 河野貞夫 愛媛
 岡田滿 同
 岡部勝親 同
 合田秀太郎 香川

紀本昇 愛媛
 橋本淨昇 同
 豐原昇 廣島
 高橋卷夫 愛媛
 中川修夫 同
 丹川忠夫 石川
 丹川忠夫 大坂
 武田治郎 兵庫
 湊田治博 香川
 中川榮治 同
 越智清 愛媛

篠原眞逸 愛媛
 一平江法明 廣島
 松原信夫 香川
 矢野道俊 愛媛

電氣科

第三學年(二名)

高田正夫 愛媛
 高橋弘彦 愛媛

第二學年(三八名)

岡正士 岡山
 露口守保 愛媛
 淺野幸宏 大分
 近藤秋夫 愛媛
 大野信哉 兵庫
 尾花薫 大阪
 廣瀬要 兵庫
 川又千里 愛媛
 得能信夫 廣島
 鹽崎進逸 愛媛

石川郁夫 香川
 小野泰男 岐阜
 光藤勳 愛媛
 村上喜作 廣島
 松友功 愛媛
 河合睦郎 同
 横内睦滋 大坂
 越智清義 同
 越智正義 同
 島崎博 京都

船場正春 香川
 伊藤洋 大坂
 原英一 愛媛
 井上英一 愛媛
 渡邊美治 大分
 近藤廣行 同
 森武敏 同
 大坪顯二 香川
 高橋敏夫 靜岡
 伊藤正男 廣島

松岡勝美 愛媛
 戸田正弘 同
 辻村昂 奈良
 森川昇 愛媛
 伊川信夫 愛媛
 小川晴彦 香川
 岡部晴昇 同
 沼野滋 愛媛

四一

第一學年(甲組)(四二名)

奧田專之助	鳥取	高橋浩	近藤巖	山路博明
伊賀隆	愛媛	村田清治	三瀨重三	米村震之助
柳部辰期	同	胤森弘	廣島	鳥取
木村重雄	兵庫	鎌野茂雄	香川	
竹野一	廣島	北本嘉三	和歌山	
曾我部潔	愛媛	岡田禎一	愛媛	
井本茂	鳥取	向井哲一郎	香川	
近藤稔	愛媛	小川臣夫	同	
渡邊美智壽	同	井川通	同	
宮本昌明	香川	向出昇	奈良	
玉井誠一	愛媛	伊藤全三郎	群馬	

第二學年(乙組)(四〇名)

西村文雄	愛媛	小堀房三	西之内敬明	高橋正郎
松澤正之	山口	三好學	田頭照久	水島康弘
山下幸彦	佐賀	吉開憲彦	合田武俊	畝萬治
渡邊俊一	愛媛	渡邊敏英	矢野脩	同
櫻井玄二	福井	榎原君安	同	同

採鑛科

第二學年(三八名)

岡村寬	鳥取	原與一郎	岡本宏	足田博信
下津和也	香川	尾上慶一	田中健	西本哲雄
薦田幸三	愛媛	依光紫朗	桂健助	松原新明
奧田一雄	三重	高寺秀夫	白杵弘	北島宗暉
松田正男	愛媛	田畑晴男	原田春見	越智良一

佐藤治雄	長野	小野田恒之	伏見敏	高島清
小松博	佐賀	岩元俊夫	岡崎	山崎新一郎
王錫河	台灣	藤田正	赤澤政成	濱田良平
井上宗彦	廣島	村尾範一	同	曾我部豊
曾我部正敏	愛媛	齊部元宣	香川	同
大林威	香川	蝶野利惠雄	同	同
莖田幸一	愛媛	早川博史	福岡	同
西原有	同	池田次郎	和歌山	同
若田恒治郎	同	野間正輝	愛媛	同
高橋知道	愛媛	村田健兒	東京	同

第一學年(三九名)

高瀬繁夫	大根阪	倉本興藏	香川	脇谷慎二	山口	長瀬大助	愛媛
安部好逸	島根	熊谷慎二	熊本	山本	高須正明	香川	愛媛
仙波成昭	愛媛	末松次男	福岡	熊本	加藤年勝	愛媛	香川
橋本幸夫	廣島	伊藤可夫	愛媛	福岡	協藤喜美次	同	同
井川美三男	愛媛	日高昌信	鳥取	宮崎	柳瀨憲治	同	同
橋浦博義	鳥取	東島邦廣	兵庫	佐賀	杉町新次	愛媛	佐賀
五島俊三	高知	船田昌春	愛媛	東島	鴨頭博	同	同
佐藤精一	大阪	川上辰男	東京	東京	田中勇	同	同
眞鍋愛進	愛媛	井原辰男	兵庫	兵庫	兼頭誠三	同	同
井上登二夫	廣島	淺尾守	兵庫	兵庫	兼頭誠三	同	同

冶金科

第二學年(三八名)

膳晴夫	愛媛	星加有二	愛媛	中井巖	香川
小西幸夫	島根	橫田昭男	同	行元良	愛媛
莖田良德	愛媛	石川憲二	同	丸井達哉	同
伊藤知己	佐賀	井上義彦	兵庫	秋月昇	愛媛
藤田惣一郎	愛媛	井上義彦	兵庫	秋月昇	愛媛

藥内一水	熊本	曾我部學	愛媛	野本康夫	愛媛
小辻二世	山口	嵯峨山春一	兵庫	選科生	香川
田坂實	愛媛	伊藤進	東京	内海平由	香川
横田充穂	同	吉井潔	高知	中林新市	愛媛
角川博	廣島	堤善行	愛媛	中林新市	愛媛
松木隆久	愛媛	淺井保	同	中林新市	愛媛
安永春義	同	安藤正行	同	中林新市	愛媛

第一學年(四〇名)

吉岡叫兒	愛媛	關和夫	鳥取	鈴木孝	愛媛
岡本義朗	滋賀	藤原精七	兵庫	川村廣人	東京
山中進	愛媛	森田清	愛媛	前田九十九	香川
矢野俊雄	同	松川佳夫	岡山	川又孝之	愛媛
松浦仁哉	廣島	天野順之助	愛媛	青木秀天	廣島
富永脩	愛媛	樋渡靜雄	同	河本馨	鳥取
中村豊	高知	大西信夫	香川	松井良省	兵庫
國野裕章	大阪	近藤信夫	愛媛	中屋良弘	高知
古泉芳雄	愛媛	坂田良平	兵庫	伊藤信雄	廣島
古泉芳雄	愛媛	坂田良平	兵庫	伊藤信雄	廣島

×印ハ選科生ヲ示ス

合	關東	臺南	朝鮮	樺太	沖繩	鹿兒	宮崎	大分	熊本	長崎	佐賀	福岡	高知	愛媛	香川	徳島	山口	廣島	岡山	島根
七九												二	三	三九	八	三	一	三	四	一
七八												三	五	一			六	五		
一一三												二	二	六	一		二	八	二	一
七七										四	四		一	三	六	二	一	三	二	三
七八										三		三	三	×	一六	一	八	二	二	
四三												二	〇	×	四	六	五	二	一	六
×二四									八	八	二	一	一	一	四	六	五	八	五	六

鳥取	和歌山	奈良	兵庫	大阪	京都	滋賀	三重	愛知	静岡	岐阜	長野	山梨	福島	石川	富山	新潟	神奈川	東京	千葉	埼玉	群馬	栃木	茨城	福島	
二																									
二																									
四	二	三	五	四	二																				
三		三	三		二																				
二		一	四	三	一	二			×	二															
一	五	四	〇	九	七	五	三		×	二															
一																									

○入學志願者及入學者地方別

府縣別	區分	入學志願者						入學者						
		機械科	工作機械科	電氣科	探礦科	冶金科	計	機械科	工作機械科	電氣科	探礦科	冶金科	計	
北海	道													
青森	道													
岩手	道													
宮城	道													
秋田	道													
山形	道													
福島	道													
茨城	道													
栃木	道													
群馬	道													
千葉	道													
東京	道													
神奈川	道													
新潟	道													
富山	道													
石川	道													
福井	道													
山梨	道													
長野	道													
岐阜	道													
靜岡	道													
愛知	道													
岐阜	道													
伊豆	道													
美濃	道													
信濃	道													
長野	道													
山梨	道													
石川	道													
福井	道													
山梨	道													
長野	道													
岐阜	道													
靜岡	道													
愛知	道													
岐阜	道													
伊豆	道													
美濃	道													
信濃	道													
長野	道													
山梨	道													
石川	道													
福井	道													
山梨	道													
長野	道													
岐阜	道													
靜岡	道													
愛知	道													
岐阜	道													
伊豆	道													
美濃	道													
信濃	道													
長野	道													
山梨	道													
石川	道													
福井	道													
山梨	道													
長野	道													
岐阜	道													
靜岡	道													
愛知	道													
岐阜	道													
伊豆	道													
美濃	道													
信濃	道													
長野	道													
山梨	道													
石川	道													
福井	道													
山梨	道													
長野	道													
岐阜	道													
靜岡	道													
愛知	道													
岐阜	道													
伊豆	道													
美濃	道													
信濃	道													
長野	道													
山梨	道													
石川	道													
福井	道													
山梨	道													
長野	道													
岐阜	道													
靜岡	道													
愛知	道													
岐阜	道													
伊豆	道													
美濃	道													
信濃	道													
長野	道													
山梨	道													
石川	道													
福井	道													
山梨	道													
長野	道													
岐阜	道													
靜岡	道													
愛知	道													
岐阜	道													
伊豆	道													
美濃	道													
信濃	道													
長野	道													
山梨	道													
石川	道													
福井	道													
山梨	道													
長野	道													
岐阜	道													
靜岡	道													
愛知	道													
岐阜	道													
伊豆	道													
美濃	道													
信濃	道													
長野	道													
山梨	道													
石川	道													
福井	道													
山梨	道													
長野	道													
岐阜	道													
靜岡	道													
愛知	道													
岐阜	道													
伊豆	道													
美濃	道													
信濃	道													
長野	道													
山梨	道													
石川	道													
福井	道													
山梨	道													
長野	道													
岐阜	道													
靜岡	道													
愛知	道													
岐阜	道													
伊豆	道													
美濃	道													
信濃	道													
長野	道													
山梨	道													
石川	道													
福井	道													
山梨	道													
長野	道													
岐阜	道													
靜岡	道													
愛知	道													
岐阜	道													
伊豆	道													
美濃	道													
信濃	道													
長野	道													
山梨	道													
石川	道													
福井	道													
山梨	道													
長野	道													
岐阜	道													
靜岡	道													
愛知	道													
岐阜	道													
伊豆	道													
美濃	道													
信濃	道													
長野	道													
山梨	道													
石川	道													
福井	道													
山梨	道													

卒業生氏名
東京芝浦電氣株式會社 芝浦支社
東京鐵道局

工作機械科 (三十一名)

就職先

東京工業大學燃料工學科
三菱重工業株式會社 名古屋發動機製作所
中島飛行機株式會社 前橋工場
川崎重工業株式會社
中島飛行機株式會社 東京製作所
日滿鋼材株式會社
中島飛行機株式會社 東京製作所
興亞機械工業株式會社
陸王內燃機株式會社
愛知時計電機株式會社
大阪鐵道局
日本內燃機株式會社 蒲田工場
日本製鐵株式會社 八幡製鐵所
山陽製鋼株式會社

吉山 閣下 等 巖 香兵 川庫

五四

秋山儀三郎

愛媛

井上正太郎

愛媛

井手和義

愛媛

石村泰久

愛媛

上野泰久

愛媛

荻野泰久

愛媛

大熊芳雄

愛媛

門磨義俊

愛媛

河邊健夫

愛媛

桐林岩一

愛媛

久保田治三

愛媛

久保田捨巳

愛媛

國光捨巳

愛媛

後藤弘

京都

株式會社本溪湖煤鐵公司
川崎航空機株式會社
東京工業大學燃料工學科
住友機械工業株式會社
廣島鐵道局
三菱重工業株式會社 神戸造船所
九州帝國大學理學部數學科
中央工業株式會社
株式會社 渡邊鐵工所
株式會社 天辻鋼球製作所
株式會社日本製鋼所 廣島製作所
豐田工機株式會社
日本エーアプレーキ株式會社
日本製鐵株式會社兼二浦製鐵所
大連汽船株式會社 神戸支店
中島飛行機株式會社 武藏野製作所
廣島鐵道局

卒業生氏名

佐々木 幸重 廣島
眞田 忠雄 三島
白澤 忠雄 三重
神野 忠已 愛媛
陶守 八郎 岡山
杉尾 彰 愛媛
角野 晃二 愛媛
武田 節二 廣島
竹內 肇 廣島
古田 英爾 廣島
堀谷 忠雄 廣島
三好 久雄 愛媛
正岡 俊雄 愛媛
宮本 進 熊本
山川 博司 高知
矢尾 武志 岡山
百合山 義則 香川

五五

卒業生氏名

電氣科 (三十二名)

就職先

株式會社 播磨造船所
 滿洲合成ゴム工業株式會社
 株式會社 島津製作所
 住友アルミニウム製鍊株式會社
 日本電氣株式會社
 北鮮合同電氣株式會社
 日本發送電株式會社
 廣島鐵道局
 西鮮合同電氣株式會社
 陸軍省
 川崎重工業株式會社
 滿洲電信電話株式會社
 株式會社 播磨造船所
 大阪帝國大學工學部電氣工學科
 東京芝浦電氣株式會社 マツタ支社
 三菱電機株式會社

五六

清	佐	五	小	木	大	大	小	小	岩	岩	今	伊	伊	石	相
水	々	藤	坂	村	森	塚	野	野	本	貞	村	藤	藤	川	原
伸	保	豐	正	武	茂		千	彌	守		之	豐	武		名
也	昌	德	倫	男	美	登	里	矣	視	豐	吉	邦	夫	是	守
媛	廣	兵	岡	廣	鳥	香	廣	岡	三	高	福	愛	廣	愛	本
媛	島	庫	山	島	取	川	島	山	重	知	岡	媛	島	媛	籍

門司鐵道局

株式會社 本溪湖煤鐵公司

大同製鋼株式會社

大阪鐵道局

日本發送電株式會社 西條火力建設所

滿洲電業株式會社

滿洲電業株式會社

日本製鐵株式會社 大冶鑛業所

日本電氣株式會社

陸軍省

東京無線電機株式會社

大阪帝國大學工學部電氣工學科

川崎重工業株式會社

久保田無線電機製作所

東京工業大學染料化學科

東京帝國大學航空研究所

採鑛科 (三十五名)

就職先

帝國鑛業開發株式會社

卒業生氏名

五七

芥	橫	山	柳	村	水	松	前	福	長	中	長	長	梅	壺	田	末
氏	田	下	田	上	谷	岡	田	山	川	塚	山	島	井	原	松	
隆	祐	芳	齊		甚	壽	雅	政	孝	健	良	益	次	政		
治	己	男	明	徹	博	平	男	雄	士	雄	二	修	和	二	男	彦
長	靜	高	大	愛	大	愛	高	宮	廣	岡	愛	兵	島	香	岡	福
崎	岡	知	分	媛	阪	媛	知	崎	島	山	媛	庫	根	川	山	岡

卒業生氏名

石原産業海運株式會社旭金山
 日本石油株式會社
 日本鑛業株式會社岩美鑛山
 日本鑛業株式會社尾小屋鑛山
 雄別炭礦鐵道株式會社茂尻鑛業所
 日本鑛業株式會社竹野鑛山
 三井鑛山株式會社大澤鑛山
 京都帝國大學工學部鑛山學科
 南滿洲鐵道株式會社
 住友鑛業株式會社別子鑛業所
 野村鑛業株式會社
 廣島縣立廿日市工業學校
 三菱鑛業株式會社尾平鑛業所
 台灣石炭株式會社
 中外鑛業株式會社八雲鑛業所
 樺太廳殖産部鑛業課
 日本鑛業株式會社大谷鑛山
 日本亞鉛鑛業株式會社中龍鑛業所
 海軍省

阿部治 井藤正 內田稔 上野好 小野啓 菅野俊 垣內源 川上清 神田正 川畑公 中谷莞 林野憲 畑野重 平野平 檜井萬 日野泰 藤田一 藤村伸 本原明

愛媛川 東京 三重 高知 愛媛 兵庫 鳥取 岡山 鹿兒島 兵庫 廣島 島根 岡島 廣島 愛媛 東京 東京 東京

大阪鑛山監督局
 滿洲鉛鑛株式會社
 古河鑛業株式會社飯盛鑛業所
 日産化學工業株式會社遠賀鑛業所
 古河鑛業株式會社尾尾鑛業所
 三菱鑛業株式會社筑豊鑛業所
 長崎縣立長崎工業學校
 南樺太炭礦鐵道株式會社塔路鑛業所
 土肥金山株式會社土肥鑛業所
 帝國鑛業開發株式會社錫山鑛業所
 日本鑛業株式會社高越鑛山
 京都帝國大學工學部鑛山學科
 帝國鑛業開發株式會社本社
 三菱鑛業株式會社高島鑛業所
 日本窒素肥料株式會社舒蘭炭礦

冶金科 (三十四名)

就職先

株式會社神戸製鋼所

卒業生氏名

山中千男 吉岡茂夫 米田宏輔 鍵本雅美 影山昌邦 景山 岸本 小松晴保 齋藤忠男 下川養德 篠川永浩 辻克二 築澤謙二 永井養之 吉田二 安達正憲

愛媛 京都 岡山 廣島 廣島 岡山 大阪 廣島 愛媛 愛媛 福岡 愛媛 岡重 岡山 兵庫 香川

五九

本籍

卒業生氏名

川崎航空機工業株式會社明石工場
 三菱電機株式會社神戸製作所
 三菱直島製鍊所
 應召中
 中島飛行機株式會社太田製作所
 中島飛行機株式會社武藏野製作所
 株式會社天辻鋼球製作所
 東洋工業株式會社
 株式會社神戸製鋼所長府工場
 日本製鐵株式會社八幡製鐵所
 住友アルミニウム製鍊株式會社
 日本鐵業株式會社金瓜石鑛山
 愛知時計電機株式會社
 陸軍省
 海軍省
 株式會社日立製作所日立工場
 三菱重工業株式會社長崎造船所
 川西航空機株式會社
 豊和重工業株式會社

岡部 晃三
 奥野 隆一
 越智 芳雄
 河村 一夫
 龜井 吉夫
 川端 保夫
 北山 昌光
 藏本 正行
 黑瀬 三郎
 近藤 正之
 近藤 三郎
 白石 恭一
 高橋 聰次
 高橋 史郎
 田熊 彦一
 都築 正巨
 壺内 啓一
 德永 勝義
 中川 哲夫

七〇

日本製鐵株式會社八幡製鐵所
 日立兵器株式會社
 大阪製鋼株式會社
 日本鋼管株式會社
 三菱重工業株式會社名古屋金屬工業所
 東邦重工業株式會社四日市工場
 華北車輛株式會社
 日本製鐵株式會社廣畑製鐵所
 東京芝浦電氣株式會社芝浦マツダ工業特殊合金工具製作所
 海軍省

昭和十七年十月卒業 (第二回)

電氣科 (一名)

坊野 公雄
 本位 敏郎
 前田 芳郎
 丸田 英男
 安岡 晃
 山田 操
 山本 茂樹
 吉中 恒三
 渡邊 泰三
 岡山 愛媛
 廣島 愛媛
 岐阜 愛媛
 鹿兒島 愛媛
 高知 愛媛
 東京 愛媛
 廣島 愛媛
 岡山 愛媛
 東山 愛媛
 廣島 愛媛
 山本 愛媛

卒業生氏名

七一

關
係
法
令

○關係法令

○文部省直轄諸學校官制 (抄)

第一條 文部省直轄諸學校ハ左ノ如シ

- | | | |
|------------|------------|------------|
| 東京女子高等師範學校 | 奈良女子高等師範學校 | 東京農業教育專門學校 |
| 盛岡高等農林學校 | 鹿兒島高等農林學校 | 上田蠶絲專門學校 |
| 東京高等蠶絲學校 | 京都高等蠶絲學校 | 鳥取高等農業學校 |
| 三重高等農林學校 | 宇都宮高等農林學校 | 岐阜高等農林學校 |
| 宮崎高等農業學校 | 千葉高等園藝學校 | 東京高等農林學校 |
| 帶廣高等獸醫學校 | 長崎高等商業學校 | 山口高等商業學校 |
| 小樽高等商業學校 | 名古屋高等商業學校 | 福島高等商業學校 |
| 大分高等商業學校 | 彦根高等商業學校 | 和歌山高等商業學校 |
| 橫濱高等商業學校 | 高松高等商業學校 | 高岡高等商業學校 |
| 第一高等學校 | 第二高等學校 | 第三高等學校 |
| 第四高等學校 | 第五高等學校 | 第六高等學校 |
| 第七高等學校造士館 | 第八高等學校 | 新潟高等學校 |
| 松本高等學校 | 山口高等學校 | 松山高等學校 |

關係法令

水戸高等學校	山形高等學校	佐賀高等學校
弘前高等學校	松江高等學校	東京高等學校
大阪高等學校	浦和高等學校	福岡高等學校
静岡高等學校	高知高等學校	姫路高等學校
廣島高等學校	富山藥學專門學校	熊本藥學專門學校
京都高等工藝學校	名古屋高等工業學校	熊本高等工業學校
米澤高等工業學校	桐生高等工業學校	橫濱高等工業學校
廣島高等工業學校	金澤高等工業學校	仙臺高等工業學校
明治專門學校	東京高等工藝學校	神戸高等工業學校
濱松高等工業學校	德島高等工業學校	長岡高等工業學校
福井高等工業學校	山梨高等工業學校	秋田鑛山專門學校
室蘭高等工業學校	盛岡高等工業學校	多賀高等工業學校
大阪高等工業學校	宇部高等工業學校	新居濱高等工業學校
久留米高等工業學校	函館高等水產學校	東京外國語學校
大阪外國語學校	東京高等齒科醫學校	東京美術學校
東京音樂學校	東京盲學校	東京聾啞學校

第六條 文部省直轄諸學校ニ左ノ職員ヲ置ク

校長	助教
教授	書記
主事	主事補
生徒	生徒

前項職員ノ外文部省直轄諸學校職員定員令ノ定ムル所ニ依リ事務官又ハ助手ヲ置クコトヲ得

第七條 校長ハ勅任又ハ奏任トス文部大臣ノ命ヲ承ケ校務ヲ掌理シ所屬職員ヲ監督ス

第八條 教授ハ勅任又ハ奏任トシ助教ハ判任トス生徒ノ教育ヲ掌ル

第九條 文部省直轄諸學校職員定員令ニ於テ生徒主事ノ專任定員ヲ配置シタル學校ノ生徒主事ハ奏任トシ其ノ他ノ學校ノ生徒主事ハ當該學校ノ奏任教官ノ中ヨリ文部大臣之ヲ補ス

生徒主事ハ校長ノ命ヲ承ケ生徒ノ訓育ヲ掌ル

第十條 書記ハ判任トス上官ノ命ヲ承ケ庶務會計ニ従事ス

第十條ノ二 文部省直轄諸學校職員定員令ニ於テ生徒主事補ノ專任定員ヲ配置シタル學校ノ生徒主事補ハ判任トシ其ノ他ノ學校ノ生徒主事補ハ當該學校ノ判任教官ノ中ヨリ文部大臣之ヲ命ス

生徒主事補ハ上官ノ命ヲ承ケ生徒主事ノ職務ヲ助ク

第十條ノ三 事務官ハ奏任トス校長ノ命ヲ承ケ庶務會計ヲ掌理ス

第十條ノ四 助手ハ判任トス教授又ハ助教ノ指揮ヲ承ケ授業及實驗ノ補助ニ従事ス

第十七條 專任教官中其ノ學校所設ノ某學科ヲ擔任スベキ者ヲ得ザル場合ニ於テハ兼任教官ヲ置キ若クハ學校長ニ於テ特ニ文部大臣ノ許可ヲ得テ臨時ニ講師ヲ囑託シ其ノ學科ノ授業ヲ擔任セシム

ルコトヲ得

第十九條 文部大臣ハ校務上ノ須要ニ依リ學校ニ商議委員會ヲ設クルコトアルベシ其ノ委員ハ文部大臣之ヲ命ズ

○文部省直轄諸學校定員令 (抄)

文部省直轄諸學校專任職員ノ定員左ノ如シ

新居濱高等工業學校	校長	一	教授	二五	生徒主事	一	助教授	一二	助手	二	書記	六	生主事	一	生徒補	一
-----------	----	---	----	----	------	---	-----	----	----	---	----	---	-----	---	-----	---

○實業學校令 (抄)

第一條 實業學校ハ實業ニ従事スル者ニ須要ナル知識技能ヲ授クルヲ以テ目的トシ兼テ徳性ノ涵養ニカムベキモノトス

第二條 實業學校ノ種類ハ工業學校、農業學校、商業學校、商船學校、水産學校其ノ他實業教育ヲ爲ス學校トス
獸醫學校ハ農業學校ト看做ス

第二條ノ二 實業學校ニシテ高等ノ教育ヲ爲スモノヲ實業專門學校トス

實業專門學校ニ關シテハ專門學校ノ定ムル所ニ依ル

○專門學校令 (抄)

第一條 高等ノ學術技藝ヲ教授スル學校ハ專門學校トス
專門學校ニ於テハ人格ノ陶冶及國體觀念ノ養成ニ留意スベキモノトス
專門學校ハ特別ノ規定アル場合ヲ除クノ外本令ノ規定ニ依ルベシ

第五條 專門學校ノ入學資格ハ中學若クハ修業年限四箇年以上ノ高等女學校ヲ卒業シタル者又ハ之ト同等ノ學力ヲ有スルモノト檢定セラレタル者以上ノ程度ニ於テ之ヲ定ムベシ但シ美術音樂ニ關スル學術技藝ヲ教授スル專門學校ニ就テハ文部大臣ハ別ニ其ノ入學資格ヲ定ムルコトヲ得
前項檢定ニ關スル規程ハ文部大臣之ヲ定ム

第七條 專門學校ニ於テハ豫科、研究科及別科ヲ置クコトヲ得

第八條 官立專門學校ノ修業年限、學科、學科目及其ノ程度並豫科、研究科及別科ニ關スル規程ハ文部大臣之ヲ定ム(以下略之)

第十二條 第一條ニ該當セザル學校ハ專門學校ト稱スルコトヲ得ス

○公立、私立專門學校規程 (抄)

第十條 學校長ハ左ノ各號ノ一ニ該當スル者ニハ退學ヲ命ズベシ

- 一 品行不良ニシテ改善ノ見込ナシト認メタル者
- 二 學力劣等ニシテ成業ノ見込ナシト認メタル者
- 三 引續キ一ケ年以上缺席シタル者
- 四 正當ノ事由ナクシテ引續キ一箇月以上缺席シタル者

○專門學校入學者檢定規程 (抄)

- 第一條 專門學校ノ本科ニ入學セントスル者ニシテ中學校若クハ修業年限四年以上ノ高等女學校ヲ卒業セザル者ハ本令ニ依リ學力ノ檢定ヲ受クベシ
- 第二條 檢定ヲ分チテ試驗檢定及無試驗檢定トス
- 第十一條 無試驗檢定ハ當該專門學校ニ於テ入學ノ際之ヲ行フ
- 無試驗檢定ヲ受クルコトヲ得ル者ハ文部大臣ニ於テ專門學校入學ニ關シ中學校若クハ修業年限四年ノ高等女學校卒業者ト同等以上ノ學力ヲ有スルモノト指定シタル者ニ限ル
- 前項ノ指定ニ關スル規定ハ別ニ之ヲ定ム

○實業學校教員養成規程

- 第一條 東京農業教育專門學校、東京商科大學附屬商業教員養成所、名古屋高等工業學校附設工業教員養成所、橫濱高等工業學校附設工業教員養成所、熊本高等工業學校附設臨時工業教員養成所及廣島高等工業學校附設臨時工業教員養成所ノ生徒ニハ授業料ヲ徵收セズ

東京農業教育專門學校及前項ノ教員養成所ノ生徒ニハ一箇月二十五圓以内ノ學資ヲ補給スルコトアルベシ

帝國大學、官立大學及文部省直轄諸學校ノ學生々徒ニシテ卒業ノ後實業學校ノ教職ニ從事セントスル者ニハ授業料ヲ免除スルコトヲ得

- 第二條 東京農業教育專門學校及前條ノ教員養成所ノ生徒竝ニ前條第三項ニ依リ授業料ヲ免除セラレタル者ハ卒業ノ日ヨリ左ノ期間文部大臣ノ指定ニ依リ實業學校ノ教職ニ從事スベキ義務ヲ有ス但シ必要ノ場合ニ於テハ文部大臣ハ他ノ教職ニ從事スルノ義務ヲ負ハシムルコトアルベシ

- 一 東京農業教育專門學校及教員養成所ノ生徒ハ其ノ在學期間ノ二分ノ一
- 二 東京農業教育專門學校及教員養成所ノ生徒ニシテ學資ノ補給ヲ受ケタル者ハ其ノ補給ヲ受ケタル年限ニ第一號ノ期間ヲ加ヘタル期間
- 三 授業料ヲ免除セラレタル者ハ其ノ免除セラレタル期間ノ二分ノ一

- 第三條 前條ノ義務期間内ニ於テ學校ニ入學シ若ハ外國ニ留學セントスル者アルトキハ文部大臣ハ時宜ニ依リ之ヲ許可スルコトアルベシ

前項ニ依リ許可ヲ受ケタル者ノ當該學校ニ在學中若ハ外國留學中ノ期間ハ前條ノ義務期間ニ算入セズ

- 第四條 第二條ノ義務期間内ニ於テ文部大臣ノ指定ヲ受ケザルガ爲任意就職シタル者ハ其ノ旨直ニ文部大臣ニ届出ツベシ其ノ就職ヲ罷メ又ハ之ヲ變更シタルトキ亦同ジ

前條ノ許可ヲ受ケタル者學校ヲ卒業又ハ退學シ若ハ歸朝シタルトキハ直ニ文部大臣ニ届出ツベシ
第五條 東京農業教育専門學校及第一條ノ教員養成所ノ生徒竝第一條第三項ニ依リ授業料ヲ免除セラレタル者左ノ各號ノ一ニ該當スルトキハ授業費學資又ハ授業料ヲ償還セシム但シ文部大臣ハ事情ヲ酌量シテ其全部又ハ一部ノ償還ヲ免除スルコトアルベシ

一 退學ヲ命ゼラレ又ハ自己ノ便宜ニ依リ退學シタルトキ
二 實業學校教員タルノ志望ヲ變更シタルトキ

三 第二條ノ義務ヲ盡サズ又ハ第三條第一項ノ許可ヲ受ケズシテ入學若クハ留學シタルトキ
前項授業費ノ額ハ文部大臣ノ許可ヲ受ケ東京農業教育専門學校及各教員養成所ニ於テ之ヲ定ム

第六條 地方長官ニ於テ文部大臣ノ指定ニ依リ教職ニ従事スル者ニ其ノ義務期間内ニ轉任、退職若ハ休職ヲ命シ又ハ休職期間中復職ヲ命ジタルトキハ事由ヲ具シ其ノ旨直ニ文部大臣ニ報告スベシ
文部大臣ノ指定ニ依リ教職ニ従事スル者ニシテ其ノ義務期間内ニ陸海軍現役ニ服シタルガ爲當
然休職トナリタルモノアルトキ又ハ休職期間滿了ノ爲退職トナリタルモノアルトキハ其ノ旨直ニ
文部大臣ニ報告スベシ

第七條 東京農業教育専門學校及各教員養成所ニ募集スベキ生徒ノ員數ハ文部大臣之ヲ定ム

第八條 大學及専門學校ノ學生々徒ニシテ卒業ノ後實業學校ノ教職ニ従事セントスル者ニハ一箇月二十五圓以内ノ學資ヲ補給スルコトアルベシ
前項ノ規定ニ依リ學資ノ補給ヲ受クル者將來教員タルニ適セザルモノト認メタルトキハ文部大臣

ハ學資ノ補給ヲ止ムルコトヲ得

前項ノ場合ニ於テハ既ニ支給シタル學資ヲ償還セシム但シ文部大臣ハ事情ヲ酌量シテ其ノ全部又ハ一部ノ償還ヲ免除スルコトアルベシ

第九條 前條ノ規定ニ依リ學資ノ補給ヲ受ケタル者ハ其ノ補給ヲ受ケタル年限ノ一倍半ニ相當スル期間文部大臣ノ指定ニ依リ實業學校ノ教職ニ従事スル義務ヲ有ス但シ必要ノ場合ニ於テハ文部大臣ハ他ノ教職ニ従事スルノ義務ヲ負ハシムルコトアルベシ
第三條乃至第六條ノ規定ハ前條ノ規定ニ依リ學資ヲ補給スベキ學生生徒ニ關シテハ之ヲ準用ス

○高等師範學校及文部省直轄諸學校生徒ノ學校長ノ許可ナクシテ受ケタル他ノ直轄諸學校入學試験無効ニ關スル件

高等師範學校及文部省直轄諸學校ノ生徒ニシテ豫メ學校長ノ許可ヲ受ケズ他ノ高等師範學校及文部省直轄諸學校ノ入學試験ヲ受ケタルトキハ其ノ入學試験ハ無効トス

○文部省直轄學校外國人別入學規程

第一條 外國人ニシテ文部省直轄學校ニ於テ一般學則ノ規定ニ依ラズ所定ノ學科ノ一科若ハ數科ノ教授ヲ受ケントスル者ハ外務省在外公館又ハ本邦所在ノ外國公館ノ紹介アルモノニ限り特ニ之ヲ許可スルコトアルベシ

第二條 前條ニ依リ教授ヲ受ケントスル外國人ハ前條ノ紹介書ヲ添ヘ帝國大學總長若ハ學校長ニ

願出ツベシ

- 第三條 帝國大學總長若ハ學校長ニ於テ前條ノ出願ヲ受ケタルトキハ相當ノ學力アリト認メタル者ニ限り之ヲ許可スベシ但シ學校ノ設備上差支アル場合ハ此ノ限りニアラズ
- 第四條 本令ノ規定ニ依リ入學シタル外國人ニシテ學科修了ノ證明書ヲ受ケントスル者ニハ試験ノ上之ヲ附與スベシ
- 第五條 本令ノ規定ニ依リ入學シタル外國人ニハ入學試験料、入學料及授業料ヲ徵收セザルコトヲ得
- 第六條 帝國大學總長及學校長ハ文部大臣ノ認可ヲ受ケ本令ニ關シ必要ナル細則ヲ設クルコトヲ得

附 則

- 第七條 本令施行ノ際文部省直轄學校ニ於テ一般學則ノ規定ニ依ラズ在學スル外國人ハ本令ニ依リ入學シタルモノト看做ス
- 第八條 明治三十三年文部省令第十一號文部省直轄學校外國委託生ニ關スル規程ハ本令施行ノ日ヨリ之ヲ廢止ス

○臺灣、朝鮮人ニ外國人特別入學規程準用ノ件

文部省直轄學校外國人特別入學規程ハ臺灣人若クハ朝鮮人之ヲ準用ス
但シ其ノ入學ニ關シテハ臺灣總督府又ハ朝鮮總督府ノ紹介ヲ要ス

昭和十七年十一月一日印刷
昭和十七年十一月十五日發行

新居濱市庄内一、一八八

新居濱高等工業學校

電話 四六六番

高松市南瓦町四一六ノ二

印刷人 田村市太郎

高松市南瓦町四一六ノ二

印刷所 日本印刷所

電話 二四三三番

292
108

製本控

292	函	108	號	年	月	日
新居浜高等工業學校一覽						
昭和17年度						
備考						冊

292
108

