

考察日本教育紀略

呂式斌題



520.931  
103  
2

國立北平故宮博物院太廟圖書分館 惠存

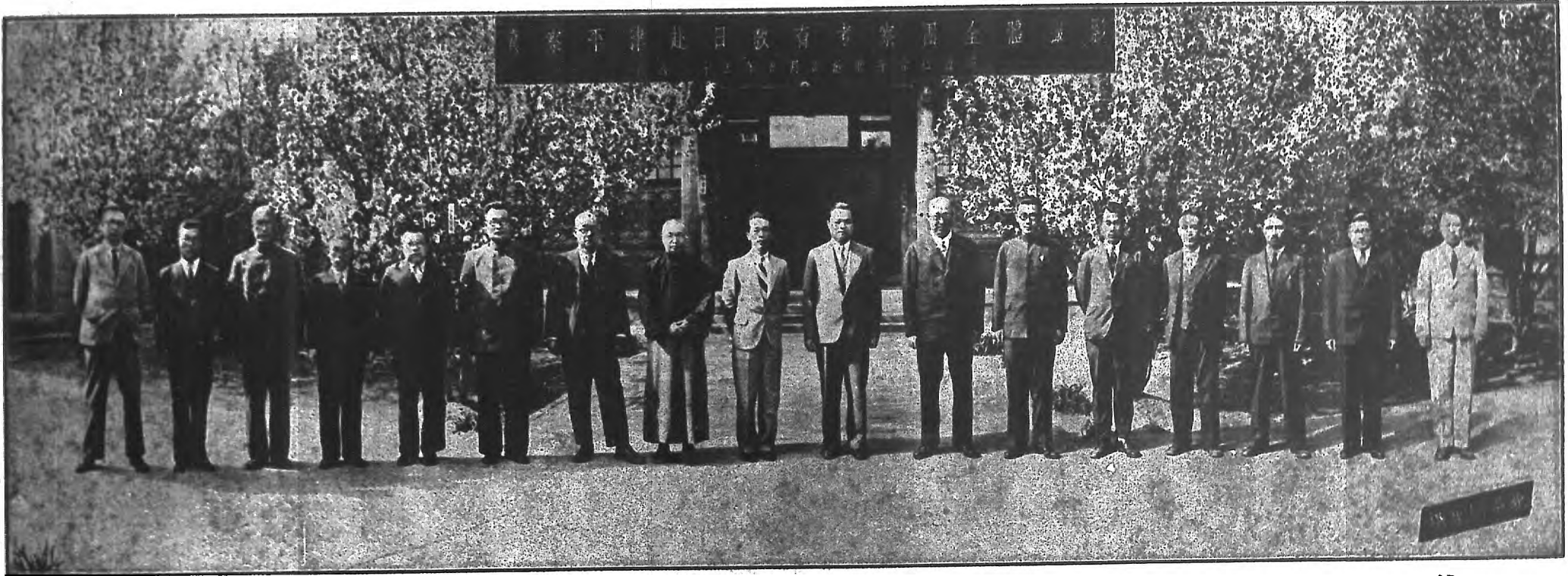


武純仁敬贈



A 210311

全體同仁教育界赴北平參觀



傅亮校長

李潭溪校長

武純仁校長

李硯田校長

陳儀汾校長

王祝辰主任

齊樹芸校長

雷局長

張我軍秘書

袁祚庠科長

金之錚教授

黃懷信校長

王蔚文校長

黃玉祺校長

王同濟校長

李曙宸校長

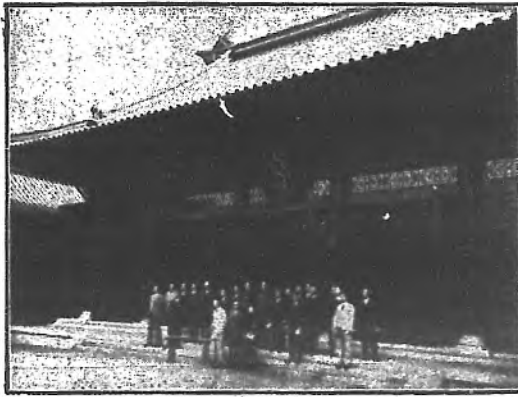
陳應佛主任



富 山 吳 泉 閣



東 京 車 站 歡 迎 情 形



參 拜 孔 廟



東 京 中 國 使 館 前  
全 體 團 員 與 許 大 使 合 影



參觀東京  
自由學園歸來



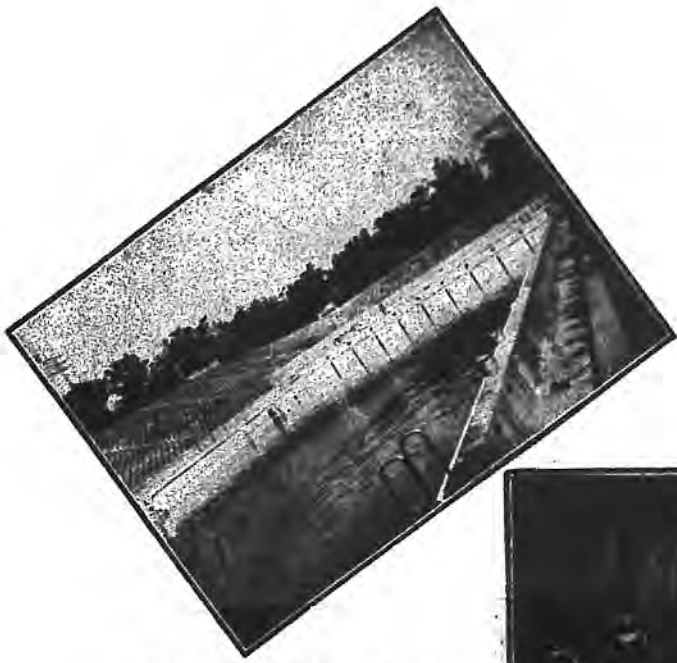
← 校學林農都京



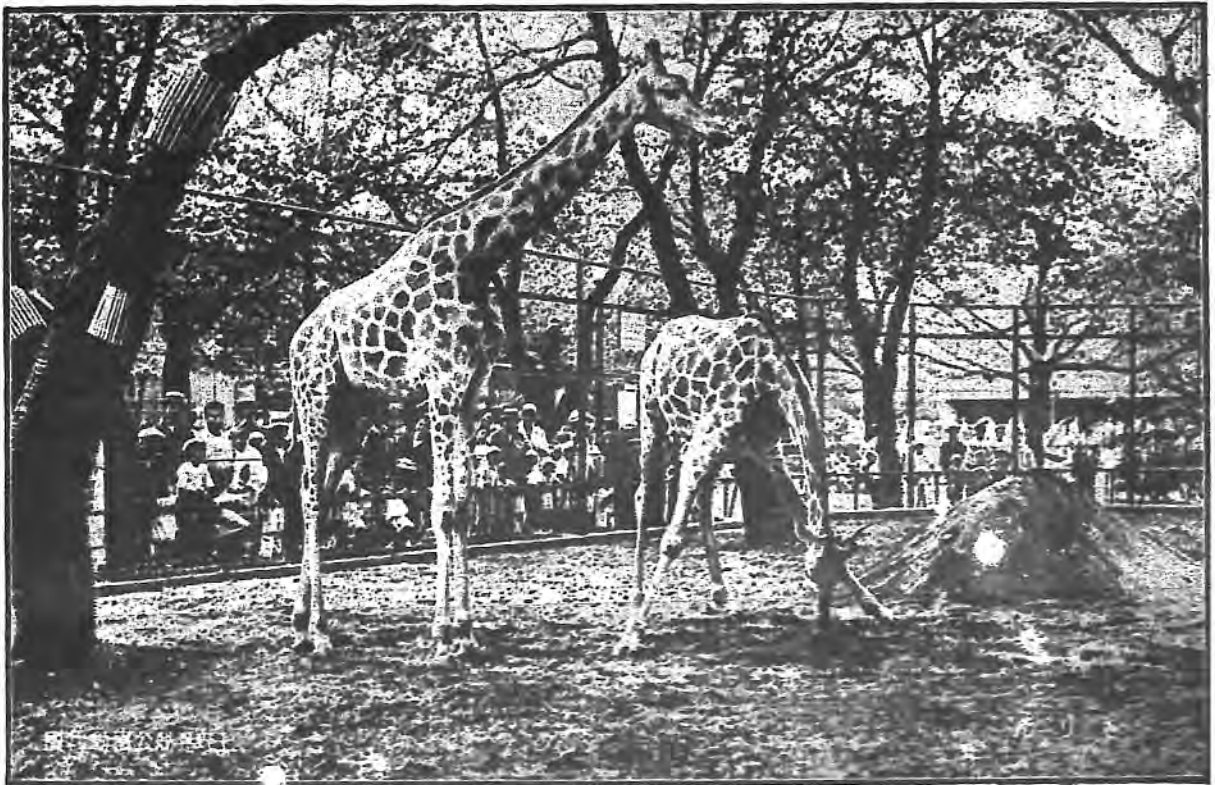
富山縣  
師範學  
校禮堂  
前留影



日 東  
游 比 京  
← 泳 谷 市  
池 公 園



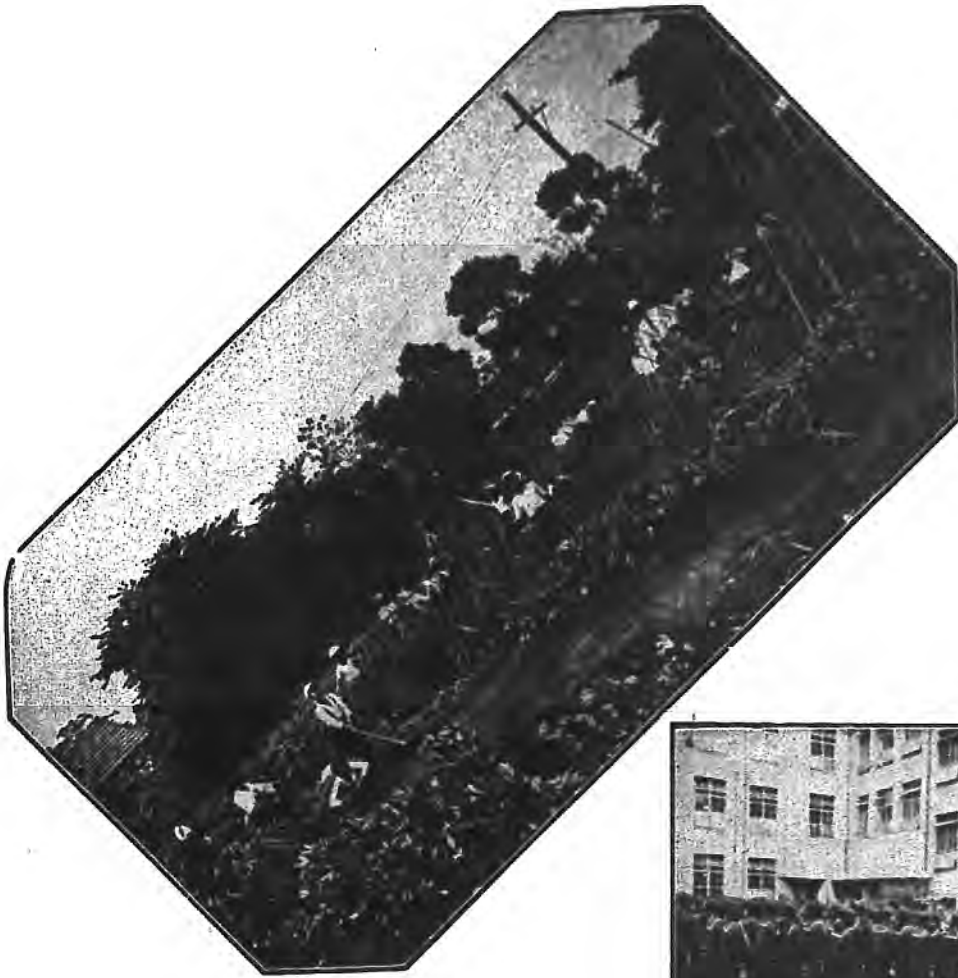
富 山 教 員 會  
之 草 帽 舞 →



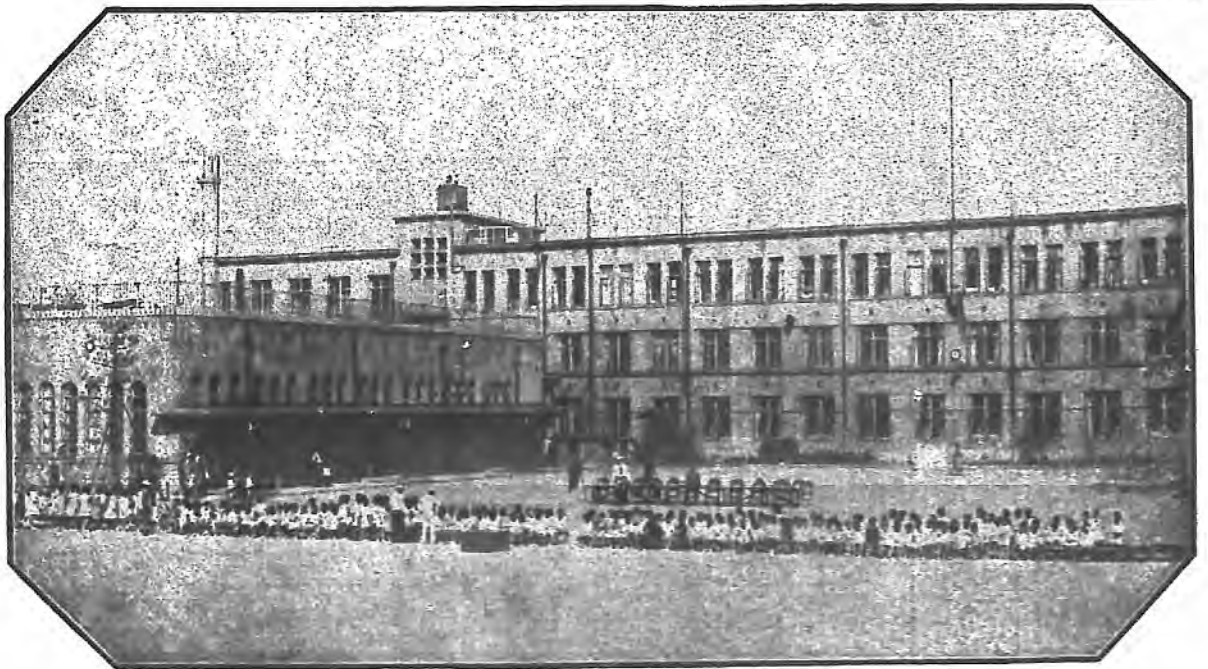
東 京 上 野 動 物 園 麒 麟



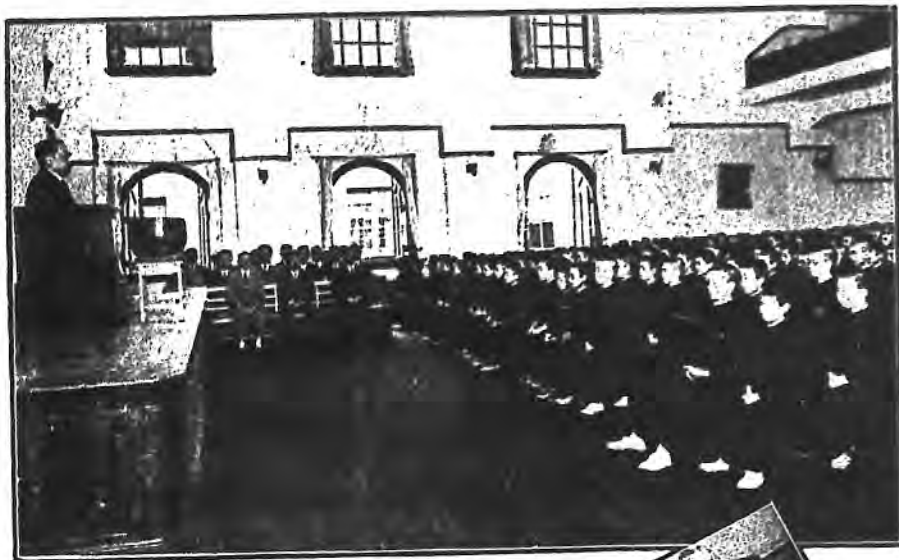
東京  
成蹊小學  
作業  
←



東京京橋女學校歡迎會→



京都市成德小學校舍全景



東京成蹊學園凝念 ↑



京都市成徳小學校  
理科教室 ←

門司錦町小學校  
磨齒體操 →





## 柯廳長序

日本自明治維新以來，極力吸收歐西文化，社會進步，國勢強盛，不數十年，而與歐西各先進國家同躋於列強之位，其進步之迅速，實令世人欽敬，吾人須知國家之強盛，並不貴乎兵精械足，而社會之進步，亦不僅繫於工商發達。究極而言，社會國家之進步，乃以文化發達爲主要因素，文化發達，則仍賴教育之推進，日本之所以與列強齊驅並駕者，亦不外教育之成功耳。

吾國與日本同文同種，文化歷史且較彼邦悠久，而國勢衰危，文化落後，竟至受列強之欺凌，此亦吾國教育不發達，而至社會不進步有以致之也。日本爲吾國近鄰，其進步之處，自應實地參考，尤應首重教育，故本年四月間冀察當局乃有日本教育考察團之組織，由冀察平津兩省市選派教育人員參加，察省參加者爲武純仁王蔚文李曙宸三校長。

考察團自五月四日東渡，週歷富山東京奈良大阪神戶等地，參觀各地中小學校，至六月二日返國，歷時凡三十日，考察團歸來，已有考察報告公諸社會

，武純仁校長特著有考察日本教育紀略一冊，詳細記載考察經過，逐日記來，詳盡明晰，以生動之筆，日記體裁，記敘參觀事實，令人百讀不厭，記事後復述個人考察意見。觀察透闢，論列中肯，尤足發人深省，列舉日本教育之優點，足供教育學者研究之資料，書末並附有門司小學非常時教育之要點，極切合吾國需要，洵為有用之著作也。稿將付印，徵為序言，略志梗概，用以介紹於讀者。

中華民國二十五年十月膠西柯昌泗

## 寫在前面

教育爲立國之本，蓋以文化隨時代而進步，教育乃文化進步之原動力，欲謀國家之富強，國際地位之平等，非由教育事業，與文化學術方面，努力不可。冀察政務委員會有鑑於此，爲積極推進地方教育，特通令冀察平津省市政府，各選派中小學校校長三人，組織赴日教育考察團，計有河北省立保定中學校長黃懷信，河北省立第二模範小學校長王同濟，河北省立保定師範附屬小學校長陳儀汾；察哈爾省立宣化工業職業學校校長王蔚文，察哈爾省立宣化中學校長李曙宸，察哈爾省立張家口農村實驗小學校長武純仁；北平市立第四中學校長齊樹芸，北平市立報子胡同實驗小學校長傅亮，北平市立師範附屬小學校主任王祝辰；天津市立師範學校教務主任陳蔭佛，天津市立第二十二小學校長黃玉麒，天津市立第三十七小學校長李硯田；並由北平社會局特聘北平市立高級職業學校校長李潭溪，河北省立水產專科學校日文教授金之錚，担任翻譯。本團一行十四人公推齊樹芸君爲團長，——於五月三日由北平出發，四日由塘沽登輪東渡，七日到門司着陸，卽日赴富山市，十一日到東京，二十二日到京都，二十五日參視奈良，二十六日到大阪，二十七日赴神戶，二十九日返門司，三十日登輪歸國，六月二日仍由塘沽登岸，當晚返抵北平。各團員分別報告考察心



得，由考察團文書股彙編冀察平津中小學校長赴日教育考察團報告書。察省同仁歸後、除向省政府教育廳面陳考察情形外，教育廳並索考察日記發表，純仁奉命之下，當將日記所載，略加整理，編印小冊，聊作教育界諸同仁借鏡之資。至於考察心得，仁者見仁，智者見智，不能完全相司，純仁以爲日本教育之優點：如經費之充足，設備之完善，建築之適宜，體育之重視，教職員之優遇保障努力等等，均可採取效法。但吾人亦不能因此而自餒，須知日本現勢，亦正處於非常時局，據門司市錦町尋常小學校非常時期之教育要覽中載，「現刻我等之祖國日本，正值空前之非常時期」。日本所謂非常時局者，可分三方面：第一外交方面，脫退國際聯盟，在國際上當然陷於孤立地位；第二經濟方面，農村漁村之衰萎，失業之增加，公債增額，預算膨脹，歲收減少；第三思想方面，左傾右傾頻出，暴動盲動，權利主張，責任觀念薄弱，公私混淆。由此可知其外強中乾矣。凡我國民如有恐日病者，我教育界同仁，當可以此醫治，而增加其自信心。中國教育之缺點固多，但近年來確有相當之進步，其優點亦不能一概抹煞，如能知己知彼，取長補短，則我國前途，非無希望也。榮承柯廳長作序，呂秘書主任題字，謹此致謝。

# 考察日本教育紀略

武純仁

四月二十六日

上午十時赴教育廳，晉謁柯廳長，蒙懇切指示考察日本教育，應考察其用意所在，往深刻處着眼。下午四時赴省政府，謁馬秘書長聆訓，講吾人應持態度，及言行應注意之點。

二十七日

準備行裝，分配校務，召集全體學生訓話，下午有約請照像者，有健行者，一像煞有介事，夜十二點半，登特別快車赴平。

二十八日

早八點到前門，下榻第一賓館，始知社會局已在此代定房間，招待冀察津赴日校長，以盡地主之誼，略事休息，即赴社會局報到，由第三科袁科長接見，並詳告冀察平津中小學校長赴日教育考察團組織情形

二十九日

午後三時，全體團員在社會局會議室，商討出發一切事宜，分組之後，確定參觀原則，以小學中學職業師範為主，末由袁科長指示應注意教育行政，生產教育，社會教育，義務教育，辦理經過，訓練指導青年思想法，教員待遇及進修等項。

考察日本教育紀略

一

520.331  
103



三十日

上午八時，齊集社會局，聽雷局長訓話，講現階段之中國政治問題，歷一時十分，下午三時，聽雷局長講現階段之中國外交問題。

三十一日

準備應用物品。

五月一日

上午八時半赴政委會，由劉委員潘處長先後訓話，並攝影紀念，鼎鼎有名的外交大樓，今日始得一瞻豐采，堂皇富麗，名不虛傳。

二日

上午九時赴市政府，聽秦市長訓話，十時許返社會局開臨時會，午後三時，再集社會局，聽雷局長訓話，講現階段之中國教育問題，四時半接開臨時會議，七時雷局長款宴全體團員，除社會局秘書科長督學作陪外，並有外賓數人。

三日

下午八時平市團員齊集第一賓館，八時半赴前門東車站，雷局長及社會局科長秘書督學，教育界友好，又外賓有日大使館清水參贊喜多武官及日本北京小學大越校長等多人，到站歡送，九時一刻東行，與故都暫別，車上忽有不速之客小澤者來訪，信口暢談，盡量指導，車抵塘沽，已夜一時矣，下車由日本觀

光局招待，即時登輪，（長江丸）拾階而上，至一等艙，分佔二、四、八號三艙房，二時就寢，回想一九二八年的五三，不能入寐。

#### 四日

晨七時起牀，盥漱早點畢，下船到街市瀏覽，感覺一種說不出的特殊情況，江山依舊，人事皆非。八時聞有琴聲，知係預備早餐，八時三十分又擊琴，頭等艙搭客中外仕女二三十人，皆着整齊西服，同入飯廳，寂靜進食，所備西餐，均頗適口，頗食日餐者，亦可隨意更換。十一時半鳴鐘起錨，準備出帆，有日本軍警僑民男女老幼，在碼頭歡送川越新大使，鞠躬致敬，三呼萬歲，有贈鮮花者，僑民出紅綠紙條，川越及其夫人執一端，送行者執一端，紙條飄飄，樂聲悠揚，有戀戀不捨的意思，航行從此開始，船出大沽口，見砲台已頹廢，昔日險要，今已失其作用矣，愈前行，水山黃而綠，第見風帆沙鷗，煙雲瀾漫而已，午後一時水色全綠，蓋已深入渤海灣矣，一時半午餐。飯後參觀輪船各部，並依欄小立，欣賞海景，三時半侍者獻茶有咖啡牛奶，四時假飯廳開臨時會，商討參觀要項及其他應行注意事宜，會後並謁川越大使，六時半晚餐畢，同仁或在甲板散步或到遊藝室消遣，或按分配時間沐浴，九時進茶點，十時左右，相繼就寢。

#### 五日

晨七時起，開窗遠望，大海茫茫，水天一色，人生在世，誠如蒼海一粟，午後四時又開會商討參觀目標，經確定者為：

#### 考察日本教育紀略

一、日本之學制系統

二、日本小學中學師範職業學校的設施狀況

三、日本的生產教育之實施

四、日本的青年思想如何訓導

五、日本教育之新趨勢如何

此外又規定分中等教育及初等教育二組，並詳分各個人偏重注意參觀考察事項，晚餐後船長谷口先生煩請同仁爲之題字，以資紀念。今日陰霧沉沉，波濤漸作，汽笛頻鳴，防撞船也。

六日

晨起，東見日出水面，北望岡嶺起伏，沿朝鮮半島西南而行，早餐畢，或登高遠眺，或室內閱書，或寫信準備早晨登岸投寄，報告行程。今日水變黑色，午後發給旅客攜帶品申告書，旅客攜帶圖書類明細表，旅客攜帶自用烟草表，照式填寫，晚間船稍鼓動，遂早安息。

七日

早五時起床，羣島縱列眼前，知離門司不遠矣，門司乃九洲北部之一要港，與下關遙遙相對，衆皆欲躍，整理行裝，出艙展望，風景漸入佳境，青山綠水，船桅如林，六時十分鳴鐘，齊集飯廳，由一小輪載來醫生，檢查疾病，名曰海港檢疫，七時半入港，船靠碼頭，搭客紛紛登岸，有下關校長會代表若鶴勉及門司小學校長代表，前來歡迎，寒暄後，有大阪朝日新聞社東京日日新聞社記者，爲同仁攝影，並引



至海關檢查行李，對於書籍詳細翻閱，對於烟草須經蓋戳，每人祇准攜帶捲菸百支，過此定額，按照價值抽三百五十五納稅，此所謂保護關稅政策也，八時半出海關，登另一輪船，渡海峽，九時到下關改乘急行火車，有下關小學教員會會長山本寬助及校長數人來迎，下關原名馬關，甲午戰後，李鴻章與日本議和處也，此處爲要塞地帶，不准攝影，九時一刻開車，山陽本線山下關至神戶，沿海濱而行，山無不林，田無不禾，麥穗秀，菜花黃，崇山峻嶺，茂林叢竹，氣候較北平溫和，與江浙彷彿，下午七點半車過神戶，八時抵大阪，萬家燈火，燦爛奪目，八時四十五分車抵京都，同仁均以升車勞碌，體力不支，遂下車寓河六旅館，此館建築陳設，純粹日式，進門脫鞋，席地而坐，安置就緒，齊赴上河原町桃園亭用晚飯，係中國人經營，菜飯均可口，惟價值較昂耳，十一時回寓休息。

#### 八日

晨天陰氣候涼爽，不減故鄉，八時早點畢，赴車站，路旁有「兒童愛護週間五，四——一〇，」標語甚多，這是說明自五月四日至十日，是兒童愛護週，和中國兒童節意義相同，京都驛（即車站）規模甚大，在一二等待合室（候車室）稍息，旅客擁擠，尤以結隊旅行之學生爲最多，熙熙攘攘，絡繹不絕，或由各地來京都參觀，或往郊外鄉村遠足，似遠勝於我國兒童節僅開一會慶祝而已也。十時四十分開車，往東海道本線至米原，折而向北，爲北陸本線，沿琵琶湖行，愈行愈高，自敦賀至福井火車在山頂繞行，居高臨下，北望日本海，細雨如毛，氣候涼爽，山巔猶載白雪；金澤至小松一段，桑田最多，或是蠶業區，過小松雨漸大，男女農人，穿蓑衣，戴笠帽，在水田中工作，牛馬耕田，背披草蓆，午後

五時四十五分車抵富山，雨更大，旅行學生、成羣結隊，往來不絕，最能刺激神經的、是富山市主辦的「日滿產業大博覽會」的牌樓招牌，全國小學教員會會長中澤留，上沼等到站歡迎，分乘汽車到吳羽公園內之吳泉閣、下榻，有上海教育局科員一人，率小學校長六人，濟南小學校長一人，已先一日到此，互相介紹，席地而跪，由上沼致歡迎詞，並商酌參觀日程，又有富山小學校長代表澀谷致詞，繼由齊團長致謝，七時半澀谷在開設宴洗塵，日本料理（菜飯）每人一木盤有四小碗，內盛小魚一尾，對蝦半截，烏賊二個，及湯，又鹹菜鮮薑兩片，款待上賓之佳肴盛饌也，飯畢，聽日本曲，盡歡而散。

## 九日

晨七時起，此處尚有櫻花，四面環山，山巔白雪未融。八時半由齊團長偕繙譯二員，到富山縣廳，（即縣政府）市役所（市政府）拜訪；十時半赴富山電氣會館，參觀第十三次全國聯合小學校教員會總會，進門乘電梯上昇，先到休息室，略進茶點，然後到禮堂，場中人頭攢動，掌聲如雷，同仁等登台入座，由主席逐一介紹，並致歡迎詞，大意是中華民國教育考察團，二十二位代表，遠道而來，由在座的八百餘人，代表全國二十四萬小學教員，歡迎諸位光臨，並說些中日提携親善，維持東亞和平等，冠冕堂皇的話，繼由北平師範附小主任王君祝辰，代表本團致謝，旋即退席，全體鼓掌歡送；午後一時富山縣教育會與富山市教育會，在東洋軒（西餐館）招待，由市教育會長島田太郎致詞，並有數人演說；二時到富山縣立師範及附小參觀；師範部明治六年創立，校訓為忠孝義勇，精研練磨，遵法自律，和衷協同，教育報國。該校特點，注重鄉土教學，其目的在使學生對於富山縣的自然，居民，文化，物產等等，做



整個的有價值之認識，以涵養啟發其研究調查鄉土，開發鄉土之方法與興趣。已卒業六五六一人，按日本師範畢業生，至少須服務二年，始得再升高等師範或文科大學深造，普通五年制師範生服務義務期間亦定為五年，二年制師範生服務義務期間定為二年，在義務期間，如不服務而他就者，五年制者罰費二年半，二年制者罰費一年，每年以四十圓計算，但因學業或體格過劣而退休者，得免罰金處分。日本造就師範生以服務小學為目的，畢業後官廳即分派工作，不得迴避。中國師範畢業生，每年準有一部分謀不到工作，國家既無統制辦法，雖欲服務，而事實不許，徒喚奈何！現在本科第一部十級，第二部一級，專政科二級，共學生二百八十八人，學生家庭職業，以農為最多，（一三五）。學生用費，舍費食費制服費文具費諸雜費，合計年需一百九十五圓；教科圖書費第一年三十三圓三角一分；附屬小學尋常科十二級，高等科二級，合計五百六十七人，共有教職員五十七人。重要設備：有歷史標本室，鄉土館三

列甚豐，主要者有：

- 一、富山縣地質圖
- 二、富山縣鄉土地理模型
- 三、奉天大戰圖
- 四、日本海之戰
- 五、上海事變戰鬥經過
- 六、世界衣服原料產地及日本國力關係圖

考察日本教育紀略

七、日本輸出輸入國別及其價格圖

八、世界各國富力圖

九、日本貿易進展圖表

十、富山市製藥會社圖及其製品

十一、鄉土化學工業工場分布模型

十二、富山縣地方土地利用圖

十三、水力電氣縣外輸送模型

十四、各種魚網雛形

十五、森林分布圖

十六、礦物分布圖

十七、富山縣傳染病圖

十八、富山縣主要魚類產額表

其餘種類甚多，因時迫促，未暇詳細記載，殊屬遺憾。博物農產研究室，實習農場，圖書館內有中國古書甚多，新建修養堂一座，供奉天皇，每日參拜，虔誠祈禱，養成國民忠君愛國，維持皇室萬世一系的中心思想，視天皇爲國神，崇拜無以復加。中國人的中心思想是什麼？我真莫明其妙了。三時四十分離校，赴車站，四時一刻乘富山電鐵，五時到滑川町，該處尋常高等小學校校長龍川修三，代表富山市

小學教員會，在清水花壇飯莊設宴招待，觀藝妓歌舞，每人贈螢烏賊標本一瓶，并詳爲解說，據云滑川有天下二大奇觀：第一是蜃氣樓，（海市蜃樓）第二是螢烏賊。

（一）蜃氣樓——從滑川海岸東方的生地冲，西方的岩瀬，北方的能登半島，三方面出現，每年晚春初夏的時候，（四、五、六月）常有幻影，變化於空中，或爲叢林茂竹，或爲市街房舍，或爲樓台殿閣，有時出現時間稍長，有時須臾消失，每年多則二十幾次，少則十餘次云。

（二）螢烏賊——是滑川特產，體長僅二寸內外，全身有六百個以上發光體，常在深海棲息，每年四、五、六月黃昏時，到滑川海岸淺瀬附近產卵，有時在海面發現螢光，一網可捕數十萬，每年生產額十五六萬圓。七時半齊赴海濱，八時半冒雨乘船，往海中「天然紀念物螢烏賊觀覽場」，漁夫舉網，烏賊螢光果燦爛可觀，九時冒雨回，同仁等均成落水之鷄矣，十時四十分，仍乘電鐵回富山市。

#### 十日

上午十一時半，參觀第十六屆全國聯合小學校女教員會，同仁於熱烈鼓掌中進會場，出席女代表七百五十人，由全國唯一的女校長（日本全國祇有一個女校長）本內致歡迎詞，由上海尙文小學校長楊明暉女士代表本團致謝詞，略謂願由中日兄弟之邦，進成姊妹之邦，在此狂風暴雨中，多多培植些和平種子。退席後，在該會的委員會議室午餐，每人辦當（本團內盛飯菜）二個，並攝影以爲紀念焉。午後二時參觀第一藤業紡績工場，大正六年創立，資本金百六十萬圓，一年生產額二百萬磅，價值二百萬元，原料取自我國湖北湖南四川三省，以漢口爲收買中心，經上海出口，全體工人一千二百名，內有女工八百五十



人，多爲小學畢業生，作至結婚爲止。工人待遇平均每月二十元，每日工作十二小時，在場繞行一週，機杼隆隆，先用機械搗打，再用化學處理，漂白，紡紗、織布，可以製出縫革縫皮鞋漁網等線，可以織成像中國的夏布，在該場接待室又談些教育問題，四時辭出赴電氣會館，應富山市長宴，席間致詞，並演日本歌舞四幕，六時許返寓，整理行裝，八時赴車站，八時十五分登東京行夜車，赴東京。

## 十一日

晨七時抵東京上野站，甫下車，有手持青天白日旗之東京市小學校長會小學教員會，全市兒童代表，及中華民國大使館秘書官等多人，在站候迎，寒暄畢，鄭重其事的分別致詞，頗惹一般觀衆之注意，出站乘汽車到神田區錦町河岸芳千閣飯店下榻，十時出發到宮城外二重橋，鞠躬遙拜天皇，宮城係石砌，有護成河，與北平紫禁城相似，繼到中國大使館拜謁許大使，相見之下，頗覺親切，許公表示：到日之後，生活安適，精神苦惱，對日本人觀察結果，其特點爲「常識普及，愛國真切。」辭出之後，又到外務省文化事業部，由原田通譯官招待，岡田部長接見，原田在北平日使館供職二十餘年，能說很流利的北平話，午飯後到日比谷公園遊覽休息，園內有噴水池音樂堂體育場，奇花異草，午後一時半赴文部省訪問，觀教育電影，乃出，繼訪東京市役所及日華學會。

## 十二日

上午八時出發參拜聖堂（孔廟），因爲日本早以神道禮教法制三者爲立國敷教之核心，自明治維新以來，即以東方精神爲體，西洋物質爲用，數十年來，鮮有變更，彼所謂東方精神者，即孔孟之道，王朱之

學。四子之書，視爲修齊治平之寶典，聖堂位於東京市本鄉區湯島二丁目一番地，寬永九年德川義直在岡林道春之邸，建立孔殿，將孔子與四配（顏曾思孟）座像，安供殿內，次年二月十日舉行祭禮，元祿元年先聖殿兩廡，供七十二賢像，元祿三年德川綱吉將軍，在湯島台建先聖殿，將孔子及四配像移供其中，大成殿三字匾額，懸於殿楣間，元祿十六年地震火災，大成殿等皆被焚毀，寶永元年復建大成殿，~~慶安~~寶永元年江戶大火，大成殿焚，寬政十一年（約一百五十年前）新大成殿落成，極爲雄壯。明治四十年在大成殿舉行孔子祭禮，其後繼續舉行十四次，大正十一年三月七日國法指定聖堂爲史蹟，同年十月二十九日又舉行孔子卒後二千四百年大祭，因大正十二年地震火災，廟宇殆歸灰燼，大正十五年成立聖堂復興會，向全國各學校及朝野人士募集資金，昭和七年七月興工，十年二月竣工，殿廊門廡，悉依舊制，惟「入德門」幸免于火，現作斯文會館講經之所，先進「仰高門」，登杏壇，旁植楷樹一株，據聞其種籽取自山東，到大成殿內，行三鞠躬禮，瞻仰一週，出殿前攝影紀念，由聖堂管理事務主任濱野知三郎招待茶點，並起立致詞，略謂：「孔子之道，早已傳入敝國，與敝國風教，大有幫助，我們深信由孔教可以促進世界和平，今天諸位來此，衷心甚爲感幸云云」。繼又談知日本每年四月第四禮拜日爲祀孔之期，平時每禮拜中，在斯文會館講述孔道二次，自去年五月開辦儒教普及講座以來，聽衆甚爲踴躍，現在論語已講三分之二接着講中庸，開講時間每星期火金二曜日午後七時至九時，並見其室內懸掛孔廟落成典禮祝詞一幅照錄如下：



日本東京湯島重建孔廟落成典禮

聖堂復興 光耀東瀛 宮牆美富 禮樂修明  
乃饗乃祀 既落既成 斯文不煥 樹之風聲

中華民國二十四年四月孔德成敬祝

每人贈送孔子頌德歌一紙，係昭和二年四月八日文部大臣許可後，頒令作小學歌曲，其後更印刷若干，分贈全國各級學校，使學生領略歌義，推及社會一般人士，以維持世道人心，茲譯其大意如下：

### 孔子頌德歌

一

泰山萬世與雲齊

泗水千秋流不息

孔子聖德與偉業

同樣悠悠無盡期

二

孝悌忠信操百行

聖道忠恕一貫之

修身齊家平天下

導源溯本仁字依

聖道傳至三島

感化大和民心

開放美麗之花

綴成燦爛之形

## 四

雄偉大成聖殿

聳立湯島高崗

賜與人類幸福

映出和平輝光

並引導參觀一週。九時到東京府立工藝學校參觀，該校依工業學校規定，施以能從事金工木工機械印刷職業之必要教育爲目的，本科修業五年；招收尋常小學卒業生，定額五百名；第二本科夜間上課，修業四年，定額二百名；選科修業二年，定額五十名，均招收高等小學卒業生。本科及第二本科分金屬工藝科，精密機械科，木材工藝科，（家具工藝品）製版印刷科，（平版凸版）現在實有學生七百二十九名，授業科（學費）一人一月本科選科各金五圓，第二本科金三圓五角，校長教員書記校醫配屬將校（軍訓教官）共五十六人，常年經費十萬六千五百三十八圓，校舍係鐵筋洋灰三階建，（即三層洋樓）工場設備完善，學生穿着工人衣服，在場內工作，均能吃苦耐勞，努力工作，十時到第一東京市立中學校參觀，學生五個學年，二十個學級，九百八十三人。校長教諭（即教員）二十九人，書記二人，囑託八人，

校醫配屬將校各一人，學生用費：一人一月學費五圓，校友會費一圓，父兄會費一圓，食費三元，軍訓制服，藏青呢嘜西服，運動服等，俱甚華美。校舍係用一百三十六萬新建四層洋樓；體育館係昭和六年，用七萬八千元新建者；室內游泳池，係昭和七年，用四萬六千八百二十五元新建者。重要設備有地震計室，氣象室，天秤室，衛生室，藥品室，暗室，化學教室，化學研究室，化學實驗室，物理教室，物理研究室，物理實驗室，地理教室，歷史教室，地歷研究室，數學研究室，數學教室，修身教室，作法室，（練習禮節）圖書館，大禮堂，尚武館，（柔道場）劍道場，浴室，園藝室，除體育館及室內游泳池外，並有廣大的運動場。在突出太平洋房總半島的南端，建築一部校舍，曰至大莊，以備暑期師生前往該處，作海水浴，海岸娛樂，護岸工事的勞動，柔道劍道的練習等，心身修養鍛鍊之場所。對於修學旅行，亦甚注重，除市內參觀，近郊遠足外，每學年均有固定地域，長途旅行，至少二日，約需七元五角，多則十一日，約需三十一元。（參閱本年六月二十日，天津大公報第一張第四版，東京市教育參觀記。）

十一時至四谷區第四尋常小學校參觀，該區有高等小學一處，尋常小學七處，該區區長及其餘七校長，均在此候迎，引至應接室，由區長各校長致歡迎詞，該校全體師生，又在操場舉行歡迎會，由校長介紹後，學生代表致歡迎詞，齊團長致謝詞，引導參觀一週，在校招待午餐，校舍係去年三月起工，今年三月竣工，建築費金三十三萬二千八百三十六元，分四階，普通教室二十八，特別教室五，儀器標本室二，屋內體操場一，屋上運動場三，屋外運動場二，游泳池一，砂場一。普通教室天井有防音塗裝，



揭示處等；手工教室有木工台，工具櫥，及三馬力動力機械等設備；理科教室有觀察台，配電盤，及電氣，瓦斯，水道，（自來水洗制）暗室暗幕，電影裝置，水中動植物飼育栽培場等；旁有理科準備室藏有儀器標本甚多，裁縫教室有縫機三十餘架；圖書教室對於採光特別注意，用具標本甚多；唱歌教室內，新由德國購買鋼琴一架（三千八百元）有防音及演劇幕設備；兩壁懸大鏡，兒童唱歌時，可對鏡矯正自己口腔姿勢，鏡旁並懸發音口腔圖多幅，院內有社殿及國旗揭揚塔，社殿合祀伊勢神宮，明治神宮，鎮守須賀神社的三神像，國旗揭揚塔係本年卒業生改築，以資紀念者。所有自動洗滌裝置及洗手所，各處清潔整齊。

下午一時半，赴明治神宮外苑，聖德紀念繪畫館參觀，館內用人造大理石建築，牆壁上繪着一幅一幅很大的畫，有御降誕，王政復古，農民收穫御覽，廢藩置縣，琉球藩設置，德川邸行幸，北海道巡幸，屯田兵御覽，兌換制度御治定，軍人勅語下賜，廢約改正會議，樞密院憲法會議，帝國會議開院式臨幸，下關講和談判，台灣鎮定，日俄戰役奉天戰，日俄役旅順開城，日俄役日本海軍戰，凱旋觀兵式，日韓合邦等等，都可給你相當的刺激。

六時文化事業部在山水樓設宴招待，並請東寶（東京寶塚）觀劇，劇場建築偉大，分四階，地下有食堂，屋頂有百貨店，劇云可容五六千人，有寶塚少女歌劇團，在此表演，該團係寶塚音樂歌劇學校學生，共有五百餘人，皆係招考小學校畢業未出閣之少女，經五年訓練，所以觀衆亦以婦女尤其女學生爲最多，佈景音樂，均極美觀幽雅，十一時盡興而返。

十三日

上午九時到東京帝國大學參觀，據談分法、醫、工、文、理、農、經濟七部，及附屬醫院，演習林，圖書館，史料編纂所，傳染病研究所，天文台，地震研究所等。共有講座二百七十二，職員二千五百零六，學生八千三百九十三，常年經費八百九十一萬八千四百三十二圓，以經費而論，較之我國國立平津各院校（每月三十六萬）尚多一倍，圖書館內用機械傳送書籍，並藏中國古書及佛經甚多。

十時到上野公園內東京科學博物館參觀，館係四層工字形新式建築，第一階（一樓）理工學部陳列室，中央大廳間有該館模型，及東京朝日新聞社出品的新聞印刷實驗模型，地球模型等陳列，左翼第一室，理工學部分八區：

一區、溫度測定——周圍有體溫計，特殊溫度計，熱膨脹實驗，輝度高溫計實驗，熱電氣式溫度計實驗，電氣抵抗式溫度計實驗等裝置，中央有各種溫度計的實物陳列。

二區、光學器械——周圍有三原色實驗，凹面鏡，牛頓輪實驗，偏光實驗，赤外線及紫外線實驗等裝置，中央有特殊照像參考品，顯微鏡，照像機，及其他實物的陳列。

三區、波動和音響——周圍波動模型，絃線振動實驗，水面波動實驗，合成振動實驗，共鳴管實驗等裝置。

四區、蒸汽機關——周圍有蒸汽機關模型及圖表，蒸汽機關運動模型，中央有三汽筒式機關車運轉模型，真空實驗，波動實驗，滑車輪軸實驗，力的合成實驗，遠心力實驗等裝置。



五區、蒸汽機——有小型齒車轉動蒸汽發動機，火力發電裝置模型，蒸汽發動機說明器等。

六區、航空機——周圍有風洞實驗裝置，（定期實驗）航空機用計器，飛行機構造模型，飛行機模型，及各種照片的陳列，外廊下有飛行機操縱實驗裝置，（定期實驗）。

七區、內燃機關——周圍有內燃機關說明實驗，磁石發電點火實驗裝置，飛行機用機關點火實驗裝置，汽車模型，國產各種汽車用機關，農產用小型內燃機關的運轉實驗裝置，中央有汽車各部分燃料及其試驗器。

八區、唧筒與壓縮機——有唧筒，送風機、壓縮機、真空實驗裝置，及空氣壓縮機。

#### 第二室理工學部：

一區、電氣測定——周圍有電壓和電流的實驗，抵抗實驗，電力實驗，周波計實驗等，中央有各種電氣測定器的實物。

二區、電氣與磁氣——周圍有磁石和電流的關係實驗，發電機及電動機原理實驗，變壓器實驗等裝置，中央陳列着發電送電用參考品。

三區、電子及其應用——周圍有整流管實驗，光電管應用實驗，水銀整流機實驗等裝置，中央有各種真空管。

四區、電波及其應用之一——周圍有振發及變調實驗，短波長電波測定實驗，放送實驗等裝置，中央有整流器及真空管。

五區、電波及其應用之二——周圍無線電受信裝置，檢波實驗，增幅器，三極真空管，特性實驗，無線電受信動作實驗等，中央陳列無線電收音機。

六區、電燈及電熱——周圍有電線發熱實驗，各種電燈實驗，電球實驗，輻射測定實驗，自動恆溫實驗等裝置，中中有各種電球標本，電燈電熱參考品。

七區、電氣通信及信號——有音響器實驗，炭素板及炭素粒抵抗實驗，自動電話交換裝置，及參考圖表。

八區、精密測定——有各種精密測定器。

第二階動物學部陳列室：

中央迴廊陳列長尾鷄，及各種珍鳥，另有一隻剝製的忠犬。

第三室動物標本陳列室，入口左側的大部分為哺乳類半生態陳列，右側為爬虫類，兩棲類，魚類，中央部有原索動物，軟體動物解剖標本：如昆蟲類，蜘蛛類，甲殼類，扁形動物，圓形動物，環生動物，棘皮動物，腔腸動物，海綿動物等，更有顯微鏡數架，隨意觀察原生動物。

第四室動物標本生態陳列，前半部分四區，係動物自然生活的狀況，後半部為阿非利加各種動物。

第三階植物學及地學部陳列室：

中央迴廊陳列各種珍貴化石，及有毒菌食用菌等珍奇植物。

第五室植物學部，陳列大體植物生活史，植物的種類，植物與人生三大系統。



第六室爲紀念堂：陳列當開館時宮內省賜下蓄音機，明治天皇御用大地球儀，最新式高射砲模型，及該館自明治五年以來的沿革資料。

第七室地學部：中央陳列輝安鑽，火山的熔岩，珍貴大水晶，左側有方解石，火山，溫泉，火成岩，水成岩，變質岩，地震地圖，造岩礦物，結晶構造，礦物的物理性，礦物研究的方法；右翼有巨品花崗岩，玄武岩，鯨化石，隕石，象化石等，珍貴標本，由各牆壁畫日本古器時代的遺物順序，可知史地與古生物的關係。

第十一室高林時計室：陳列德川時代自製各種鐘表，及其他極珍奇精巧各種鐘表，凡一百二十餘種，並有圖書館一處，可隨意閱覽關於陳列品之參考書。

第四階天文氣象及海洋學陳列室：

第八室氣象機械陳列室：有強震計，雨量計，氣壓計，風信計，風力計，寒暖計，日射計等，及各種圖表。

第九室海洋及天文機械室：關於海洋學有測深器，驗潮器等，天文器械有德川時代的望遠鏡，子午儀等，及各種的天體照片，不勝枚舉，陳列館屋上，有展望場及休息所，左方有第十室，陳列二十種天體望遠鏡，晴天可以觀察太陽的黑點。

地階理工學部，暗室實驗場，及研究標本室。

第十六室暗室實驗裝置，有（X）衰克斯光線實驗，紫外線實驗，日本魔鏡，太陽燈，夜間廣告燈等多



種，有的定期實驗，有的專為觀覽者自由實驗，中央階段陳列各種珊瑚標本。

第十五室動物學部研究室，所藏標本現有五萬二千餘件。

第十七室地學部研究標本室，藏有關於學術的鑛物岩石，化石，標本，一萬餘件。大禮堂可容六百人作公開講演，或映演電影幻燈之用，此館建築偉大，搜羅最富，為時間所限，祇得走馬看花，遊覽一週，到地下食堂用午餐，飯後到上野恩賜公園內動物園遊覽，此園集全世界鳥獸三百零六種，一千二百四十個，園內觀覽順序：鵝檻，孔雀室，仙鶴室，水牛室，馬室，熊室，鹿室，小鳥暖室，猛獸室。（虎豹獅等）象室，河馬室，水族室，小獸暖室，爬虫類室，（非洲象龜及鱷魚）猿暖室，大水禽室，涉禽室，海獸池，（膽胸獸海驢海豹等）。袋鼠室，北極熊室，（白熊）鵲室，水獺室，走禽類室，（駝鳥等）麒麟舍，（長頸鹿）猿山，（除普通猿猴外有蜘蛛猴，及獅子猿最奇特），山羊棚，猛禽舍，駱駝室，小禽舍，小獸室，野牛室，長尾雞室等。遊覽畢。午後一時乘地下鐵，（地下電車）到淺草公園遊覽，類似北平天橋或隆福寺護國寺，乃一般平民階級遊覽區，淺草寺觀音堂，佛殿甚偉大，信男善女，到殿前虔誠合掌，口念阿彌陀佛觀世音菩薩，或到殿內佈施現金，跪地叩首，日本人之迷信佛教，於此可見一般。

四時赴清澄庭園遊覽，庭園規模廣大，樹石池泉，波汀橋樑，晴好雨奇，朝爽夕佳，東京市役所（市政府）派員在此招待茶會，六時許大使在大使館設宴招待，有外賓數人作陪，並合影紀念，許大使對中國賑災水利事宜，發表很多意見，九時盡歡而散。



十四日

上午八時到京橋高等小學校，校門懸掛中日兩國國旗，區長及該區小學校長，均來此歡迎，略進茶點，即在操場舉行師生歡迎會，校長介紹後，學生代表致詞，並獻成績品，習字手工等件，習字所寫者不外「鄰邦協和」「中日親善」等等字樣，由齊團長代表致謝，引導參觀一週，此校招收尋常小學校卒業生，修業二年，男生注重商業，簿記，英語，女子注重家事，裁縫，手藝，（編物，染物，刺繡）作法，（茶道花道應對進退之禮）英語，女子商業，以造就社會與家庭實際需用的職業人材，與家庭人材。

九時半到東京府立第六高等女學校，校長以外有教諭（教員）四十人，書記校醫看護婦游泳教師等十二人，學生五學年，二十五學級，另一補習班，共一千二百二十四人，學生費用甚重。十時半離校，往光明學校參觀，經過麻布區，見該區市民，舉行大掃除，商店住戶，一律清掃洗刷，據聞東京市三十區，每區每月必須舉行大掃除一次由區長督促辦理，以重衛生，中國人向來不注意清潔衛生，商民住戶每於廢年掃除一次，不過清潔一月，其餘十一月全在骯髒醜陋中生活，無怪國民體格衰弱，疾病叢生也，欲使民族健康，對於公共衛生，尙望當局注意焉。

十一時到東京市立光明學校，此校係昭和七年四月成立，收容東京市內，肢體不自由兒童，施以普通教育，對其身體缺陷，加以治療矯正，授以自謀生活職業知能，並留意社會性的人格陶冶，與國民道德的涵養，以養成善良國民爲目的，簡單的說，就是對於殘廢兒童，施以治療矯正，及生活教育，以求得光明之路。

1. 校舍：係木造二層樓房，不用階級的樓梯，而用斜坡式，因多數兒童。不能自由行動也。

2. 教育的設施：有普通學習室五，禮堂兼食堂兼音樂室兼兒童研究室一，昇降傾斜一，砂場一，動物飼育小屋一，植物栽培場一。

3. 治療的設施：診察兼身體測定兼應急手術室一，治療體操兼玩具治療室一，日光浴室一，太陽燈室一，養病室一，浴室一，按摩室一。

4. 職教員學生及費用：校長之外有級任訓導六人，看護婦七人，音樂裁縫圖書手工專科教員各一人，校醫一人；學生六學年共九十七名，按兒童精神及肢體方面的缺欠，分班教學相當於尋常小學，每年經常費二萬五千元，學費及治療費一概免收。

5. 特別設施：

一、求知心的啟培——利用兒童研究室，兒童文庫，學習室及其他環境的佈置，各方面的參觀以引起並培養兒童的求知心

二、情操教育的實施——使學生常接觸大自然，觀察並飼養動植物，欣賞音樂美術作品及聆受宗教講演。

三、特別生活指導科——指導社會及家庭工作，並養成其團體生活。

四、信仰心的啟培——使讀宗教童話，聽宗教講演，參拜寺院教會等。

五、感官練習——利用教具，玩具，動植物的飼養栽培，砂場遊戲等，以練習其感官能力。



六、創造力鑑賞力的養成——玩具的分解及構成，參觀美術展覽會，蒐集書畫名作。

七、發明能力的養成——利用研究室及工廠，養成兒童考查發明的習慣。

八、職業興趣的喚起——利用研究室及工廠，使了解社會的組織。

總之該校本為對於人類的同情，為殘廢兒童而設，不加以悲傷的名詞，而用光明字樣，使兒童心理上得着安慰與希望，國家肯出若干經費，造就少數殘廢兒童，實為教育普及之確證。中國大多數健全兒童，尚不能受學校教育，而況少數之殘廢兒童乎！

十二時齊團長假大雅樓宴別上海參觀團，本團同仁作陪，因上海團照原定計劃應先期回國也。

下午二時參觀東京市中央卸賣場，該場規模甚大，係統制供給東京市六百萬居民日用蔬菜水菓之所也。有紀律的國家，事事採用統制辦法，日用蔬菜乃一極小之事，因關係市容經濟衛生等問題，政府尚不容忽視，中國對於較大事件，似更應統制也。

下午六時東京市小學校長會，小學教員會，假帝國教育會館招待晚餐，除照例的致詞演說以外，據談東京市民有六百萬，官吏三萬，財產二億三千萬，佔全國財產總額十分之一，小學校五百六十九所，學生二十五萬，教員一萬五千人，男教員佔三分之二合一萬人，女教員三分之一合五千人，教育經費二千三百萬元，佔全市各種經費十分之一，全國自小學至大學各種學校總數四萬五千九百零三校，學生共計一千三百七十六萬二百人，小學校二萬五千七百零二所，學生一千一百零三萬五千二百七十八人，學校與面積比率平均百方籽有十一校，學生與人口比率為百人中有學生二十人。

十五日

上午八時半出發，赴東京府豐島師範學校參觀，學級編制：分預科三學年，本科二學年，專攻科講習科共十七級，學生六百三十名，職教員五十人，經常費十九萬一千零八十二元，附屬尋常高等小學十八級，男生五六七，女生二八三，合計八百五十名，教員二十一人；附設農業補習學校，初等科二學年，高等科專攻科各三學年，研究科一年，男生二二二女生二一二，合計四百三十四名，教員十八員，對於教育實習，另有專書詳細規定，並在東京附近太平洋岸有臨海學舍，名至樂莊，到附小參觀時，有一教室門懸「謝絕參觀」木牌。辭出後，乘汽車到池袋驛，改乘武藏野電車，歷三十分鐘，至無田町驛下車，徒步至南澤學園町（東京市外）自由學園參觀，該園組織：分小學部，女子部，男子部，專門部，共同特點均不用夫役，一切日常生活，校舍庭園運動場的管理整頓，食事烹調，全由師生共同負責擔任，學科之外，加以精神的訓練，（基督教）及實際生活，所以自由學園的教育，是學問與實際生活與精神生活三方面，互相密接，合而為一的，以期作到「教育即生活」「學校即社會」的地步。

（I）男子部修業年限七年，前四年普通科，後三年高等科，尋常小學校卒業生可考普通科第一學年，每學年一學級，定額三十名，學費年額金百三十二元，宿食費每月一人二十元，每級六人為一班，每週各班舉行值週會議，有值週長，分配處理校內一切職務，普通科午前專心學習國語數學英語等基礎學科，午後應用理化的原理工作，學習新方法與技術，如第一學年第一學期工作材料，購買破舊自行車，每二人分配一輛，解剖，磨擦，修理，配零件，刷新改裝，成一完善新車，學期末製圖說明製作實驗的際



程，詳細報告，第二學期攝影洗像等工作，去年的製作品，販賣額在六萬圓以上，高等科第一部以文科系統的學習為主，第二部注意理科系統的學科。

(2) 女子部：學級編制，修業年限，入學資格，學生用費，均與男子相同，學生組織每六人一組，每組為一家族，以一家族為一單位，由五十餘家族，組成一社會團體，由學生委員會，由上級生（高等科三年級）任學生委員長，至於副委員長，整理主任，食事主任，經濟主任，由他級選舉，統率一切，各級學生，輪流值日，分擔菜飯烹飪，庭園掃除，經濟出納等，園內師生三百餘人，每日濟濟一堂，自作自食，頗饒興趣，所有小學部，專門部，未暇參觀，不得其詳，茲從略。

十六日

晨八時半出發，赴東京府北多摩郡武藏野町吉祥寺私立成蹊學園參觀：

(1) 校舍係三層鐵筋洋灰建築，除普通教室外，有雨天體操場，大食堂，武道場，工作教室，寄宿舍，廣大運動場，競技場，第一農場，（小學的園藝用地）第二農場，（高等用）

(2) 小學共六學年，十二學級，三百七十七名，級任教員十二人，專科教員九人，助手二人，重視勞働作業，自第一學年，即分區担任園藝除草栽培等工作。

特別設施：

一、疑念法與朝操——每週月，水，金曜日，朝晨在禮堂舉行疑念，在禮堂正面懸一大圓鏡，可以注視正心，由指導者（校長或主任）在台上打磬，全體正襟危坐，瞑目十分鐘，再打磬開目，正視前方，唱



「心力歌」，敬禮，依次出禮堂；火，木，十三日，朝晨在校院列隊，作無線電體操後，站立凝念，敬禮，各自入教室上課。

二、徹夜會與斷食會——每年舉行一次或二次，徹夜會常在海軍紀念日（五月二十七日日俄戰勝紀念）舉行，學生午後六時到學校集合，講話，演電影，九時半一二三年級試膳會，令學生在黑暗夜間，分別到學校附近某處，以練習其膽量，十時半茶點畢，解散回家，四五年十二時試膳會，翌午前二時學藝會，四時屋上集合，凝念唱心力歌，四時半解散歸宅，斷食會先經校醫檢查學生體格，如無妨碍擇定某日斷食一日或一日半。

三、夏的學校——每年七月上旬，海濱山谷旅行，一二三年一週，四五年十日，以鍛鍊意志，修養精神為目的。

四、食堂的教育——每日師生圍桌共食，並指示應注意之點。

五、兒童的自治機關——與我國相彷彿，不費述。

（3）高等學校；學級編制尋常科八學級，高等六學級，共四百九十一名，校長以外，教職員八十六人。

特殊設施除與小學相同者外，尚有多種；如國旗教育，養成國家觀念；特別講座，招聘名人講演；多摩陵參拜，乃木祭。（祭乃木將軍之勤勞）追悼會（每年二月二十一日，為該園創立者中村先生忌辰），氣象觀測等，至於試驗無監督制，圖書館公開自由取閱帶出法，可以涵養學生自尊心，及愛護公物

觀念。斷食會在每年十二月下旬舉行，尋常科斷食三天，高等科五天。農場園藝工作，採取分團合作制，以養成其團結互助，分工合作精神。

十時半到井子頭公園遊覽，園內古木參天，陰鬱潮濕。有動物園、成人游泳池、兒童游泳場遊船塢等。

十七日

本日星期、自由遊覽，早飯後分爲三四人一小組，偕同繙譯一人，上午到三越百貨店，下午到松板屋百貨店觀光，并購紀念物品，此二處乃東京市建築最宏大之百貨店，鋼筋洋灰新式大樓，地下一層，地面七層之上有屋頂遊園，動物園，花壇等設備，內部公區分類，陳列售賣，各種貨物，與我國中原公司相彷彿，不過規模較大耳，每處男女店員據云有二三千人，上下樓除普通樓梯外，有升降機十六七座，自動旋轉上昇機一二架，遊人衆多，生意興隆，但白相者亦不少。

十八日

遊覽日光，午前八時二十分由上野站乘火車，十時四十七分到日光，下車乘汽車登山，共上三十六屈曲（Curve）到一平坦之地，改用升降機，由山洞下降三十六丈，出橫洞，看華嚴瀧（瀧即瀑布）白雲瀧，再由原洞上升，出口，覓飯莊，午餐，膳畢遊覽中宮祠，坐汽船繞中宮祠湖一週，湖而海拔四千四百尺，周圍十六英里碧水清澈，峯巒廻環，風緻絕佳。展望男體山，改乘長途汽車至明智平展望，坐空中電車至另一山頭，四顧青山白霧，大氣蒼茫，興感之餘，攝影以資紀念。乘爬山鐵道電車下山，再乘汽車到東照宮，二荒山神社，輪王寺，神橋，五重塔等處，遊覽一週，殿宇輝煌，古木參天，午後四



時十五分乘火車，六時三十二分回東京。

十九日

午前七時半，冒雨出發，赴東京女子高等師範及附屬小學，高等女學，幼稚園參觀；校舍接連，管理便利。高師分文理家事三科，今日多數出外旅行，祇就設備，巡視一週；附屬小學分三部：第一部，單式學級編制的女子尋常小學，修業六年，全數升入附屬高等女學校，每學級四十名；第二部，複式編制男女同學的尋常小學，與複式學級編制女子高等小學，組織成尋常高等小學，一學級四十八名；第三部單式學級編制男女同學的尋常小學，一學級三十名。各部尋常科第一年招收附屬幼稚園保育修了兒童，及一般志願入學經檢定合格者，一切設施，如教授、訓練、養護、各科指導，教生實習，均有專書詳細規定，富有實驗研究意味。十時至東京高等師範附小附中參觀：

#### 1. 附屬小學

新校舍昭和九年二月開始建築，十年四月完成，總工程費四十二萬元。共分五部：茲將學級編制，及兒童數，分述如下：

第一部，男子多級單式編制的尋常小學，六學年二百六十四名，第五六年加學英語，畢業免考入附中。

第二部，男女同學多級單式編制的尋常小學，男生一二七，女生一二四，合計二百五十一名，男女同學引起競爭自由研究興趣。



第三部，男女同學多級單式（一二三四年）及複式（五六年）編制的尋常小學，男生一二六，女生一二一，合計二四七名，遵照文部省規定教科課程，及教授時數表辦理，實驗其是否相宜；

第四部，男女同學高等小學，複式編制，二學年計八十四名；

第五部，男女複式編制的尋常小學，六學年二學級，計二十四名，實驗低能兒的補助教育。

學費——第一部每學年二十七元五角，第二第三部每學年十一元，第四部每學年五元五角。

職教員計主任一人，部長五人，級任二十三人，專科教員七人，特殊設施，有農場三千坪，注重作法教育，勞働教育。

## 2 附屬中學

修業年限五年，每年三組，計十五學級，學生五百八十八名，卒業生二千六百八十一名，學費每年四十元，校長主任理事之外有教官四十一人。

該校學生今日有一部練習野操，見其演畢冒雨而回，頗有精神。

午後一時，仍冒雨赴東京朝日新聞社參觀，該社爲日本最負盛名，規模甚大之新聞機關，社屋全部鐵筋洋灰八層新建築，全體職員工一千六百餘名，分編輯印刷營業三部，由總務局統括社內一切事務，除編輯排字非用手工不可外，其餘傳遞包裝印刷全用機器，通訊機及印刷等項，均有最新式的設備。三層爲編輯部，二層一層的一部及地下室，爲印刷部，一層的半部爲營業部。印刷部有超高速電光輪轉機十八台，印刷能力一小時出二百二十萬張，一台一小時的印刷能力，出十五萬張，常用活字二千萬

個，每日鑄造活字五十萬個，乾式紙型水壓機五台，完全自動鉛版鑄造機及完成機各四台，每日銷售三百萬份，夕刊三版，朝刊三版，地方版二十七版，東京版五版，除火車運輸外，社內專用載重大汽車二十二部，向全國六千餘販賣店分送，世界各重要地方，均有通訊員，蒐集新聞消息，關於傳遞方面，有自用飛機，通信鴿，專電，（電報電話）電送照像等，引導參觀一週，至大禮堂由該社職員講述概況。

十二日

上午八時赴東京府立寔科工業學校參觀，該校之組織如下：

一、本科 入學資格為尋常小學卒業者，晝間上課，學生四百五十名。

I. 機械部 機械工作科 五年 電氣機械工作科 五年、精密機械工作科 五年 鍛工冶金科 五年  
 鑄工冶金科 五年 木型科 三年

2. 建築部 建築科 五年 木材工藝科 五年 泥工彫型科 三年 塗工科（即油漆） 三年

二、第二本科 入學資格高等小學卒業者，夜間上課，學生一百六十三名。機械工作科四年 電氣機械工作科四年 精密機械工作科四年 建築科四年

三、第三本科 入學資格尋常小學卒業者，夜間上課，學生三百二十名。機械工作科四年 電氣機械工作科四年，精密機械工作科四年 建築科四年 選科（高小卒業）四年

四、適材教育部 晝間上課，自日俄戰後，感覺工業出品有改進必要，由各工廠委託代辦適材教育部，由各公司各工場選拔現役工人，派遣來此學習深造，每週二次八小時，一年卒業，費用由原送公司



工場負擔，並照常支給工資，畢業仍歸原地服務，現有學生四十八名，學生總數九百八十一名，卒業生一千六百七十一名，以工場公司供職（六九七）自營業（一五二）爲最多數。

學生用費：分學費書籍學用品費制服費校友會費旅行費雜費，五年制總計六百五十九元，三年制約三百一十一元，四年制約三百九十四元，一年制約九十八元五角。

學校常年經費，十萬零二千一百五十二元。

職教員共計八十九人，現任校長已在此連續供職三十年，一切建設，均係一手造成者，引導參觀各工場教室，均詳加說明，主張知行合一，頗覺得意。

二十一日

本團明日擬離東京，故今日分爲二組，一組往訪外務省文化事業部，中國大使館，文部省等處辭行，一組於上午七時由芳千間至新宿，乘小田原急行電車，九時十分到曠野郊外，私立玉川學園參觀。

一、玉川塾的教育目標。

養成全人，實行四H主義，即（頭Head心Heart手Hand健康Health）四種並重的靈肉合致，神身如一的勞作教育。

二、玉川小學校

注意學習與勞作的調和，適應兒童個性，而分勞作的種類，主要事項如左：

1. 工作（實驗具，學習用具，玩具）。

考察日本教育紀略



2. 飼育（兔、山羊、家鴨、雞、小禽。）
  3. 栽培（蔬菜、溫室、花壇。）
  4. 購買（書籍、學用品等、四年以上。）
  5. 土木（開墾、掃除等。）因該校在半山上。
  6. 炊事（晝食準備，三年以上。）
  7. 養魚
- 每月學費五元，雜費三元。

三、玉川中學校：

改善普通中學的教育，在普通中學的課程上，重視自學指導，及勞作指導，課程學習辦法與道爾頓制相仿，勞作事項，依照學年高低，分別輕重多寡，一週二時以至九時，午後由教師指導協助勞作，分

述如左：

I. 農藝（一般蔬菜園藝，造園，造林，燒炭——用木材燒成木炭，日本人火盆用，——果樹，開墾，——學校在山坡上，與香山相仿——）

2. 飼育（牛、豬、雞、）
3. 土木（修理道路、排水、掃除、）
4. 工藝（木製器具、簡易器械、玩具、）

5. 印刷（活字鑄造、製版、紙型）

6. 購物（學用品、日用品、）

7. 圖書（圖書的購入、整理、管理、）

8. 編輯（編輯雜誌、校對、）

學生用費 每月學費六元，雜費三元，校友會一元，零用二元以內，教科書一年約十元，制服費夏季十元以內，冬季二十元，住校者每月食費十五元，宿費七元。

四、玉川高等女學校：

養成高尚品格，鍛鍊強健身體，注重手腦的勞動，熟習實際生活，勞作的種類如左：

1. 菜園花園經營。

2. 裁縫，（日式洋式）手藝、編物。

3. 炊事

4. 簡易機織。

5. 美術工藝印刷

除此之外，對於音樂、洋琴、花道、茶道、打字、亦注意練習。

五、玉川幼稚園

六、「滿洲國」留學生部

考察日本教育紀略

七、玉川高等專門學校研究科，現在分商科文科女子高等科並擬增加農科工科。

同仁等到該園後，由「滿洲國」留學生三人招待，引導參觀，有說不出的苦衷，同仁深以該園這種辦法，跡近侮辱，大略巡視一週，即行辭出，那三位黃帝後裔，遂至車帖，頗有戀戀不捨之意。

下午六時本團假日黑區雅叙園，宴謝東京市政學兩界關係人員，該園建築偉大、陳設富麗，爲東京市首屈一指之飯莊也，席間賓主交歡，上沼會長並歷述來華感想，認中國社會事業，已大見進步，在最近必可復興云，晚間整理行裝，準備次日離東京赴京都。

二十二日

晨六時起，早點畢，於八時由東京站乘特急車赴京都，上沼，中澤兩會長，日華學會砂田理事，小學校長小學教員數十人，及留日學友數人到站歡送，九時開車，十時五十分抵沼津，西望富士山，積雪雲烟，頗爲美觀，聞山高一萬三千餘尺云，沿途穿山洞四十餘個，以第十九山洞爲最長，特急車行五分半鐘，午後四時二十五分到達。承教員會代表迎住奉公館，晚間到街市遊覽，覺其繁華，遠遜東京，故都蕭條，中日有同感歎？

二十三日

上午八時參觀京都市成德尋常小學校

A、位置 京都市下京區，高遷通町東入繁昌町。

B、沿革 明治二年九月成立，昭和六年五月新築校舍落成，總工費七十三萬三千五百餘圓。



C、設備 普通教室十二，特別教室九、（手工理科裁縫，唱歌，圖畫，地歷，作法，）特別教室附屬室四，醫務室一，辦公室一，其他十七，計共四十四。

經費——年二萬零五百四十八圓，教員月俸平均八十五元三角。

D、學級編制及兒童數

合計	兒童數		學年級
	女	男	
四七	二二	二五	一甲
四八	二一	二七	一乙
五四	二五	二九	二甲
五四	二七	二七	二乙
五七		五七	三男
四六	四六		三女
六四		六四	四男
三六	三六		四女
五六		五六	五男
四六	四六		五女
五五		五五	六男
五七	五七		六女
六二〇	二八〇	三四〇	總計

E 校長之外有訓導（即教員）十二人，代用一人，校醫齒科校醫各一人。

F、教育綱領

本校因兒童身心之狀態，以鄉土作基礎，並鑒於時代之趨勢，而遵奉教育勅語之趣旨，正確理解關於國家所指示之小學教育法規，期終世守之，以副其要旨。

I. 日本人之理想——依皇祖皇宗之遺訓，實踐天地之公道，以圖國民之福利及人類文化之進展，即是體宇宙之真理，具現萬物生成之靈，我等國民奉體勅語昭書之聖旨，以圖發揚恢宏皇道之精神，以扶翼皇運為理想，向此勇往邁進，為日本人之本領。

2. 適應鄉土

一、本市爲千餘年之帝都，沿用此貴重史蹟，努力涵養忠君愛國，敬神崇祖之志操。

二、本市工藝美術之都也，特留意美育藝術心之陶冶，圖技能之發達，以期完成高尚幽雅之品性與職業之陶冶。

三、本市觀光都市也，努力關於市街之美化，名勝古蹟之保存，遊覽者之款待。

四、都市住民之資質向上，留意養成都市經營上之理解力，及文化施設之創始與運用之能力。

五、都市生活因享自然恩惠之機會甚少，使其接近山川湖海森林動植等自然物之觀觀美妙，使受其崇高之教化。

六、都市之住民、移動頻繁，故有缺乏責任觀念之缺點，所以助長本市古來鄰邦親善之風習，留意愛市觀念、乃至養成社會觀念，原其共存共榮之念，而努力於團體生活，訓練發揮自治之精神。

3. 個性之尊重——兒童天生之個性，乃人生獨自之價值也，尊重其個性，使遂盡量之發達，乃教育之要義也。

4. 勞作教育——排斥理論說明主義，空講書本，注重躬行實踐，因共同作業，而實行社會生活之練習，養成勤勞愛美之觀念，以資職業之陶冶。

5. 宗教教育——現代的人，苦於功利的煩悶生活，陷於道德的罪惡，爲矯正此弊，對於兒童多培養



道德生活，使轉向於精神之修養。

6. 尊重體育——本校兒童體質，多不健康，缺乏耐久力，意志薄弱，故尊重體育，求體格之向上，以體育為訓練之中心。

7. 非常時期教育——教員要遵奉昭和八年三月二十七日所下之詔書，各盡其職，努力於國際思想之養成，排斥唯物主義與個人主義，養成一致的精神。

8. 教師——努力於自己之修養，以確乎不拔之信念，以人格的熱愛與至誠，感化兒童。

## G、教學方針

### 1. 教學的態度

一、兒童學校生活中，大部分是學習時間，學習不單是智識技能的傳達，養護訓練亦其中之一部分，學習實在包括全教育作用，所以教師應注全力於準備工作和學習指導及整理。

二、學習是兒童的自己活動，以構成創造為第一原理。

### 2. 教材的選擇

一、選定合於國民教育趣旨的教材

二、留意基本教材的選擇和鄉土材料的採擇。

三、採取適合兒童心身發達程度的材料。

四、採取理解自然事物的材料。



五、採取理解現時文化材料。

六、採取涉及善良全我活動的要素和真善美聖的各方面材料。

七、從兒童的生活環境採擇材料。

八、關於適應男女性情的自然，及將來的生活狀態等材料，必要時斟酌加入。

### 3. 教材的排列

一、教材的排列，心理的論理的應並重。

二、各教材要不妨其固有的進路，並圖相互關係材料的連絡統一，確實兒童知能的收得。

三、基礎的教材要圓周的排列，以便練習。

### 4. 學習指導方法

一、脫離說明主義教授之弊，注意兒童的作業學習。

二、承認自學自習，兒童獨自的計劃和創造。

三、以兒童現在生活的滿足為中心生活，指導其高尚的精神生活。

四、應努力求教材合於兒童生活化，鄉土化，現代化。

五、注重兒童個性，並親切的加以個別指導。

六、重視反覆練習，以期教授的徹底。

七、每一教程應行成績考查，省察學習後的教育效果，以資研究改善。

## II、教授設施

- I. 學習——先編製教授細目，學級經營案、學習指導案。
2. 學級編制 幼學年（一二年）男女混合，三學年以上性別編制，男女分班。
3. 教科担任——以學級担任制爲主，教科担任制爲輔。
4. 教授個別化——對於身體虛弱，學業成績劣等者，特別指導。
5. 自習時間——三學年以上隨時實施。
6. 映畫教育——禮堂映寫，教室映寫，（即在此二處演電影）
7. 兒童文庫——放置一室，課後閱讀貸出法，訓導兒童自行管理。
8. 郊外教授——定期的每月一次，臨時的隨時規定。
9. 鑑賞會——每週一次（朗讀唱歌等）
- 10 展覽會——每年二次（第二，三學期舉行）
- II 學藝會——每年一次
- I2 唱歌會——每年一次
- I3 珠算競技會——每學期一次
- I4 運針競技會——每學期一次
- 15 學校揭示——每週一次以上，由看護週長担任。



16 全體成績考查——每學期一次

17 文集（刊物）發行——每年一次

18 鄉土教育資料蒐集——陳列於地歷教室，或兒童文庫室。

19 日曜學校——收容滿五歲之幼兒，教以說話手工圖書唱歌遊戲等。

#### I、訓練方針

1. 知行合一——知行即理解和經驗相關的進展，以求心身的圓滿發達，故職員兒童學校生活通心協力一致的實踐躬行。

2. 教師與訓練——教育者應恪遵御賜勅語的旨趣，以教師的人格陶冶感化兒童為根本主義！即教師剛毅忍耐持久公正威重誠懇等，為兒童的模範。

3. 機會體系——注意家庭及社會誘掖影響。

4. 中心德目——本校兒童的習性，愛好勤勞，質實剛健，協和協力，為兒童的信條，此信條通按左記德目圓周的排列，自治的反覆實行，以養成良善習慣。

德目如左：敬神崇祖，協同互助、規律、清潔、整頓、保健鍛鍊、禮儀、剛健、公德、勤勉、自律、姿勢、質素。

5. 中心模範人物——有鑑於現代的國狀京都市民性，選定左記中心模範人物，由中心模範人物反覆行例，使其發奮，崇敬信仰，促其不斷的實踐修養（I）菅原道真（忠誠鄉土人物）（2）豐臣

秀吉（立志積極的發展人物）（3）二宮尊德（立志國利民福的人物）（4）弗蘭克林（立志社會事業家）（5）牛島謹爾（海外發展的人物）（6）乃木希典東鄉平八郎（信念忠誠人物）（7）瓜生岩，吉田松陰的母子（日本婦德發揮的人物）

6. 實施之法——幼學年從他律的，示範，指導，命令，着手，三學年以上，進而從理解上立定目標，向自覺的，自律的，良好習慣邁進。

#### J、訓練設施

##### I. 校長禮堂訓話和實踐方針的指示

- 一、關於訓練要目事項每月一次
- 二、關於皇室事項
- 三、關於國民的紀念日事項
- 四、關於敬神崇祖事項
- 五、學校的紀念日
- 六、關於偉人紀念講話
- 七、關於國際觀紀養成事項
- 八、其他關於校外訓練事項等

##### 2. 訓導（即教員）的學級訓練

#### 考察日本教育紀略



## 考察日本教育紀略

四二

一、關於學習訓練事項

二、以校長禮堂訓話爲基礎的實踐指導

三、級訓的實踐指導

四、分別個性陶冶的實施

五、兒童自治的指導

六、服裝及身體檢閱

七、學用品的愛護和檢閱

3. 兒童自治實踐事項；

一、學藝會

二、自習

三、週長會議

四、役員選舉（服務員）

五、清潔整頓

六、學校規律的維持

七、公衆衛生

八、公共物保存

九、動植物的採集

十、雛祭（即兒童節）及端午節

十一、少年團的訓練事項

4. 教員兒童協力實踐事項：

一、嚴守學校規定的生活

二、御真影（天皇像片）奉拜，皇居（皇宮）遙拜

三、皇陵參拜

四、御所拜觀

五、國旗揭揚

六、御製奉唱

七、神宮神社佛閣的參拜

八、賢哲志士的遺跡探究參拜

九、儀式朝會，團體體操的參加

#### K、養護方針

1. 自主的體育——留意身體各部的均齊完全發達。

2. 積極的方面——本校兒童身心的鍛鍊，不僅以體操，教練，遊戲，競技，遠足，武道，冷水摩擦



，游泳，日光浴等爲限，應隨學年的增進，漸次增加課外困苦，以鍛練其身心。

3. 消極的方面——特別留意換氣採光，姿勢學校營養的補給，感官的保護助長，疾病原因的除去。

4. 衛生的訓練——每遇衛生思想養成的機會，即按照衛生訓練實施細目的規定，勵行衛生行爲的實踐。

#### L、養護方面的設施

I. 運動及鍛練 團體體操，體操會，運動會，課外運動，競技練習，體力適應遠足，日光浴，冷水摩擦，武道。

2. 營養 營養不良兒童的調查，和營養給食，肝油飲用。

3. 設備 衛生室，日光浴室，給食設備枱及椅子的調節。

4. 身體檢查的結果利用 對於虛弱兒童保健手術，對於疾病手術，牙齒的手術，對於自己身體自覺的喚起。

5. 衛生訓練 衛生訓練細目的實施

6. 服裝 夏期開襟服，冬期薄着

7. 寄生蟲檢查和驅除每年一次

8. 身體清潔的檢查一週一次

9. 夏季的體育衛生設施 每年七月間組織郊外團，約需二星期，實施林間生活及游泳，運動後的身體洗淨，及皮膚的腳的摩擦。

IO 衛生講話 春秋二次，由校長校醫擔任

II 救急治療 看護婦訓導（級任教員）及校醫。

#### M、休暇中（即假期）的設施

I. 夏季 無線電體操會，談話會，游泳，移動學校，動植礦物的採集，課題。

2. 冬季 日記，御陵神社佛開參拜，鄉土研究。

#### N、職業指導

I. 性能檢查 由京都兒童院協助，第五學年團體測驗，第六學年個人測驗。

2. 職業選擇的指導——從學業成績，試驗，個性調查的結果，家庭的狀況，本人志願及父兄希望，作升上級學校及就業的指導。

3. 職業知識見解的啟發及職業道德的培養，職業指導細目從各科教材附帶教授及特別教授。

4. 職業介紹 與市職業介紹所，聯絡實施。

#### O、和保護者的聯絡

I. 新入學兒童保護者會，於開學日開會，並在五月開全校兒童保護者會，但六學年兒童保護者會於學年末舉辦之。

2. 保護者的學校參觀

3. 教員家庭訪問

4. 文書通信

P、學校後援團體

I. 成德教育會 由學區居民組織之，作本校教育的後援，並會教育的設施，經費約六千元。

2. 成德同窗會 由卒業生組織之，辦理卒業生互相的親睦，尙窗會（敬老會）事業，及母校教育的後援。

Q、職員活動系統

I. 分任掌管

校長

制定教育方針

統一校內校外教育

統轄校務

教育，統制，刷新。

訓導（即教員）

學級教育



確立學級經營

教授細目

訓練要目

養護要目

適應兒童個性

處理學級事務

事務分掌

總務，教務，庶務，學籍，圖書，掛圖。

用品，衛生，體育，園藝。

當值——值日，值宿，週長看護。

校醫——身體檢查學校衛生，

學校齒科醫——牙齒檢查，牙齒衛生。

## 2. 研究

平時

教科部

教科主任於每學期開始時將研究事項製作研究預定案

考察日本教育紀略

考察日本教育紀略

研究事項須在校長指定期間內發表

教科主任

調查部

教授

關於教授細目的修正整理及教授法的研究事項

關於郊外教授遠足旅行實施調查計劃事項。

訓練

調查訓練的實施系統案

訓練的機會體系的調查

養護

調查養護實施系統案

調查養護的機會體系

課外運動的獎勵實施案

臨時——校長特別委囑調查研究事項

3. 會議

研究會——各教科及調查部研究發表會每月一次

教授法研究會每月一次

職員會在金曜日開會，每月一次以上

校長與學年主任聯合會，每學期一次。

學年主任聯合會，每週士曜日，開會一次。

4 體育——網球會，乒乓會，旅行等。

5 親睦互助——慶弔，慰問，懇親會，全體協力一致能率增進

## R、感想

I. 每日有朝會 其儀式爲先向國旗及天皇像行敬禮，次向東南方遙拜天皇，見其必恭必敬行九十餘度之鞠躬禮，即知其信仰之專崇，與夫國民精神之一致也。

2. 新建校舍用費七十三萬三千五百餘圓，廚房設備完善，一律用紗窗保護，頗合衛生。

(附註)日本教育考察報告書成德小學實況一文，係本人所編，與本文大致相同，特此聲明。

九時參觀京都府立京都第一中學校

一、沿革 明治三年十二月成立，昭和四年四月新築校舍落成，總工費五十六萬七千九百三十圓。

二、教育方針 遵奉教育勅語，及其他詔書，中學校令及中學校令施行規則之規定，並適應時代趨

勢，與環境狀況。

三、職教員 校長正五位勳五等山本安之助以外，有教諭(即教員)書記，校醫，配屬將校，共五



考察日本教育紀略

十三人。

五〇

四、學級編制及學生數

學年	學級數	學生數
第一學年	五	二六二
第二學年	五	二五五
第三學年	五	二四八
第四學年	四	二〇二
第五學年	五	二三六
補習科	四	二二六
合計	二八	一四一九

五、卒業生概狀 創立以來，卒業生總數四千七百六十六名，卒業生中得博士學位者如左表！

人員	種別
三	法學博士
一	經濟學博士
一三	工學博士
三	文學博士
八	理學博士
七六	醫學博士
一	農學博士
四	藥學博士
一〇九	合計

六、學費

種類	學期		學年合計
	第一學期	第二學期	
管內本科	十八圓	十八圓	金五十圓
補習科	二十圓	二十圓	金五十五圓
管外籍 (管外) 補習科	二十四圓	二十四圓	金六十六圓

入學選拔考查料（入學試驗報名費取錄與否概不退還）管內三元五角，其他六元五角，學友會入會費三元，每年七元五角，修學旅行年三元，雜費年三元，服制夏季每人約四元，冬季五元，外套十二元。

該校已有六十餘年歷史，設備頗稱完善。

十一時至京都府立京都農林學校參觀，該校以授與良善學理與技術，養成農林業，園藝業，及產業組合等實業人材爲目的。分本科，第二部，（產業組合）及專修科，本科修業年限三年，入學資格須高等小學卒業者；第二部修業一年，招收中學卒業者。本科分農林科，園藝科，由第二學年分科，本科學生三百五十八名，第二部三十名，專修科爲現在從事農業林業人員，深造而設，常年經費四萬九千五百九十五元，教職員三十二人。助手三人，實習林看守一人，實習竹林看守一人，農夫三人，牧夫一人，夫役三人。

該校對於實習特別注意，除平常實習外，卒業後仍須實習一年，現在日本各地農林園藝指導人員，多係該校卒業者。關於實習方面：

#### 一、第二部產業組合科

A 模擬產業組合的活動 該校師生四百餘人，每人出資金一元，組織「京都農林學校模擬信用購買販賣利用組合」一處，（即合作社之意），由教師指導該科學生經營，辦理信用合作，購買合作，販賣合作等事宜。



B 農場實習

C 產業組合實務見習，即在夏季休業中，擇農村優良產業組合，派遣學生前往實習二週以上。

二、園藝科

A、果樹園，總面積七十五公畝，內分梨、柿、桃、葡萄、無花果、李、梅、栗、及其他九區。

B、蔬菜園總面積八十公畝，採用水稻與蔬菜混合輪栽法，外有煉炭蒸汽鍋溫床四座，木樅溫床六個，軟化窖一個。

C、溫室及花卉 溫室二八八·七五平方米，內有一部作農事試驗用，葡萄室八一平方米，洋灰溫床二座，木樅溫床六個，花壇十二公畝，切花栽培場五公畝。

D、造園 造園用苗圃十五公畝，庭園木，樣木園，四，五公畝。

三、畜產 畜舍建築合宜，家畜有乳牛四頭，種豚十頭，美利奴羊二頭，鷄五十羽，鶩五羽，蜜蜂六羣。

四、養蠶植桑（未進蠶室不得其詳）。

五、農業製造

六、定習林

島津製作所在東洋亭招待午飯後，引導參觀該所各工廠，茲將該所概況，分述如下：

一、沿革 島津製作所遠在明治八年，由島津源藏一個人創立，專製做理化器械，以後隨文化進步又製



作博物標本，各種機械，及哀克斯光器械等，大正六年，變更組織，成一公司，擴大事業，至今已六十餘年歷史，中國歐美日本各校儀器標本，多採用該所出品。

二、營業所及工場 本支店及工場計十三處，本店營業所係昭和二年，新建鐵筋洋灰五層新式洋房。工場分科學器械工場，試驗機模範工場，電熱氣工場，精密機械工場，木工場，機械工場，又光鏡工場，鑄造工場，鍛工場，研究所，廣告人形工場等。

三、資本金 資本金四百萬元，財產目錄七百零六萬六千二百六十二元，年賣八百九十萬九千八百八十九元。

四、員工 全體員工共一千七百名，內有技師技士一百二十七名，（理學博士一名，理學士工學士十六名，專門學校卒業四十六名，其他六十四名）。

晚九時京都市政府在鴨川踊場請觀純日本式歌舞劇十時半冒雨歸

二十四日

本日星期，不能參觀學校，早八時出發，由出町柳乘叡山電車赴比叡山遊覽，此山為京都高山之一，海拔八二三米，在山上四明嶽，鳥瞰琵琶湖，周圍六十里，京都城市及附近群山，大阪，神戶，奈良，歷歷在目，一覽無餘，再由蛇池遊園地，乘空中電車，至淨土院，繞山一週由，根本中堂，乘爬山電車，至延曆寺，然後徒步下山，至阪本，搭京阪電車回京都，此行所見，高山古廟，老杉，古檜，白髮老嫗，黃口孺子，摩登婦女，青年學生，人山人海，往來如梭，有的飲酒野餐，有的且行且歌，步行不倦，

精神活潑，殊堪欽佩，午後三時赴清水寺遊覽，該寺建築奇麗，有十一面千眼千手的觀音木像，釋迦堂，阿彌陀堂，音羽瀑布，並出產磁器，曰清水燒，名震海外。

二十五日

上午八時乘火車到奈良，十時到着，承奈良教員會代表鹿野校長等到站歡迎，引導參觀奈良女子高等師範學校，該校於明治四十一年成立。以養成女子師範學校，師範學校女子部，及高等女學校教員爲目的。校長、教授、助教授、講師、雇員、校醫等共八十六人。本科分文科理科家事科三科，修業年限四年，選科亦四年，研究科二年，保姆養成科，十年前成立，以養成幼稚園保姆爲目的，修業年限一年。特設預科，爲中華民國及「滿洲國」人，志願入學者預備教育而設，修業年限一年。學生數：計本科三百零六名（內朝鮮三人，中華民國十二人）選科六十八名，旁聽生九名（台灣一人，朝鮮八人）研究科四名，保姆養成科三十一名，特設預科五名，計四百二十三名。

本科生以全部寄宿校內爲原則，第二學年以上及選科生，如確有親戚或自宅，經學校認可者，亦得通學，寄宿舍分二部，其一分二十二舍，另一分五舍，由二室合成一舍，每室住十二人至十五人，實行自炊，各舍有食堂及炊事室，所有食料品的購買、調理、一切任務，均由學生家事實習時辦理，養成家事常識，及勤勞自治習慣。

學生用費，月額約四十元，內有食費約十五元左右。

卒業生，計本科一四九三名，選科二二〇名，旁聽生一名，保姆養成科三九八名，共計二千一百一



十二名。

設備方面：

1. 校舍——本校校舍，本造樓房十五座，鐵筋洋灰新式造二座，鐵骨造一座，煉瓦造一座，寄宿舍木造十四座。

2. 圖書館——藏有中日書籍五八一〇四冊，西洋書籍八八四四冊，共計六萬六千九百四十八冊，價值十二萬二千八百五十元，以後計畫每年增加一千五百冊，創立費（開辦費）四十八萬五千二百元，經常費二十二萬四千二百十五元。

附屬高等女學校內容，大致如下：職教員二十二人，修業年限五年，學生十學級，四百四十一名，卒業生本科一八八二名，技藝專修科五三名，補習科二六〇名，共計二千零九十五名。

附屬實科高等女學校內容，大致如下：職教員十二人，修業年限，本科四年，補習科一年，學生數，本科四學級，一九〇名，補習科一級，二六名，共計二百十六名，卒業生，本科七五〇名，補習科二五一名，共計一千零一名。

附屬小學校內容，大致如下：職教員二十一人，兒童數尋常科九學級三五三名，高等科二學級四九名，共計四百零二名，卒業生尋常科一七七五名，高等科六一五名，共計二千三百九十名。

附屬幼稚園內容，大致如下：教職員，主任一人，保姆七人，幼兒七組二百三十四名。保育修了兒童數為二千六百二十六名。



午後遊覽奈良公園，及大佛殿，旋因時間不足，乘汽車繞山林一週，茲將所見所聞，介紹如下：

奈良市在距今約一千二百三十年前，爲寧樂朝代帝都，現在奈良公園即昔日之大宮，附近有天皇陵，有古寺，有佛殿，有櫻花，有人馴鹿（亦名神鹿，約二千餘，可以鳴號集合，頗馴良）有帝室博物館，陳列關於日本文化草創期的彫刻繪畫，古文書，染織，土器，武具，發掘物等珍貴物品，有商工館，陳列各種物產，展覽售賣，爲日本最優良之遊覽區。下午五點乘電車回京都，往返沿途所見，以茶樹爲最多，上有廣大草蓆涼棚，棚下有人採茶製茶。中國早以茶絲爲大宗出口貨，近來因種種關係，大見衰頹，良可慨也。

## 二十六日

晨八時冒雨由京都搭火車至大阪，有大阪市小學校長多人歡迎，下車後，到大阪日日新聞社食堂用早點，十時拜訪市役所後，即赴大阪市汎愛尋常小學校參觀，該校校長川原喜作，言行表情頗滑稽，茲將學校概況分述如下：

### 一、沿革

明治六年五月創立，大正十四年一月改築校舍，十五年五月，四階建鐵筋洋灰新校舍落成，建築工事費五十六萬餘元，內部設備費十五萬，連同地皮，總共八十萬元，昭和十年舉行小學六十週年，幼稚園五十週年紀念。

### 二、設備

1. 奉安殿 外觀清雅莊重，宮殿式木造建築，內部耐震耐火的洋灰建築。

2. 大禮堂 防音，採光，色調，均極考究。

3. 特別教室 計十四室，重要者如下：

(I) 地理教室 內部周圍有參考書掛圖標本的配置

(2) 理科教室 學生桌及教棹上面，均有強力耐酸耐熱耐苛性曹達等塗抹，並有瓦斯管自來水管及電線等配置，光學試驗，幻燈，電影等裝置，每棹有照明器二個，雖夜間或暗時授課，亦無滯碍，換氣設備，亦頗注意。

(3) 唱歌教室 關於音的反響共鳴擴聲等均極注意，對於隣接教室授課，絕無障碍。

(4) 圖畫及手工教室

(5) 茶室 研究茶道之所，純日本式。

(6) 家庭作法教室 社會生活，漸趨於洋式化，對於洋式禮節，在此實習，加以指導。

(7) 割烹室及洗濯室 指導練習菜飯洗濯等事。

#### 4. 體育實施：

(I) 體育室 因地皮缺乏，不能擴張運動場，並有風雨季節關係，故有廣大體育室之設備。

(2) 屋外運動場 與體育室相連。

(3) 屋上運動場 因屋外運動場狹隘，故以屋上全部作運動場，以資補充。

(4) 游泳池 兼日光浴

5. 兒童食堂 對於食事衛生上，及禮節上，藉此指導訓練。

6. 醫務室 分內科，齒科，耳鼻喉科，眼科四科，各聘知名專門醫士，不祇消極的救急治療為止，且積極的對於兒童身心養護鍛鍊，加以指導。

7. 普通教室十三室

8. 其他五十四室

三、學級編制及兒童數

學年	學級數	兒童數	特別合		計
一	二	八三			
二	二	八三			
三	二	九六			
四	二	九六			
五	二	九九			
六	二	九八			
特別	一	一〇			
合計			男	女	
			二九五	二七〇	五六五

四、特別保護學級

此級係大正十四年創設，經診斷調查各級兒童之智能薄弱，身體虛弱，性格異常者，選定合併一級，加以特別教授訓育與養護。

五、職教員



校長一人，訓導（教員）十四人（男十一，女三）校醫四人，看護婦一人。

六、職教員俸給

校長月俸二百一十五元，加俸九十元，兼務（兼附設學校）給二十二元，教員最高月薪一百三十元，最低六十元，平均一百零一元四角三分，專科教員月薪九十元。

七、常年經費年支九千三百五十元，

八、附設學校

1. 大阪府立汎愛高等家政女學校，學生二百零一名，專任教員六人，由小學教員兼任者八人。
2. 大阪府立汎愛商業青年學校，學生三百零二名，專任教員一人，兼任十人。
3. 大阪府立汎愛幼稚園，兒童一百八十五名，專任保姆六人，兼任一人。

九、附設各種教育團體

團體名稱	年預算額	基本金	會費
汎愛教育懇話會	九六〇〇元	三八四九〇元	每人每月一角
汎愛青年團	一三二六元	八〇八五元	每人每年（五三元）
在鄉軍人會汎愛分會	三一〇八元	四七九八四元	
汎愛青年後援會	一二〇〇元	二九六三二元	

汎愛婦人會	二五〇元	七一八元	一人年三元
汎愛同窗會	補助一五〇元	二六一四元	
國防婦人會汎愛分會			
汎愛防護分團			

午間應川原校長歡宴，據川原校長談：大阪人口三百萬，小學學生三十五萬，大阪為日本工商中心區域，好似日本國的廚房，從表面看，大烟筒如樹林，可以安插很多工人，國內商人及海外貿易，亦完全仰仗大阪出品，所以大阪是日本的生命線，圍繞大阪城掘河甚多，以便運輸貨物，橋樑共有八百零八座，成一人工商港；神戶是日本的門戶，往來世界各國輪船出入必經之地，日本自然商港也；東京好像客廳，建築偉大，街道整潔，交通便利，各種陳設，富麗堂皇，人口有六百萬，政治文化中心；奈良好像公園，山水明媚，有自然之秀，人工之美，國內最富盛名之遊覽區。

出汎愛小學校後，冒雨參觀大阪府立住吉中學校，該校係大正十一年創立，常年經費七萬七千一百五十元，修業年限，本科五年，補習科一年，學生共計二十六級，一千二百六十一名，入學資格，本科須尋常小學卒業者，補習科須中學卒業者，學費，管內每人每年四十九元五角，管外五十五元。職教員共五十一人，校長月俸二百零八元，教員平均月額一百二十四元，參觀時在理科教室演電影，影片係自製的學生生活情形，該校特別注意勞作教育，與家庭聯絡，關於學校與家庭聯絡方面，有保護者會，父兄會



，母姊會，懇談會等組織。

次參觀大阪府立夕陽丘高等女學校，該校明治三十九年成立，昭和九年在天王寺區北山町新築校舍，教育綱領注重誠實勤勞，留意體育，涵養婦德，敬虔溫雅，學生二十級，一千零一十名，其餘與前述高等女學校相仿，茲不贅述，隨後到熱鬧街市道頓堀觀光，值天雨，人各一傘，頗爲擁擠，五時半到大丸商店遊覽，與東京三越吳服店相仿，六時本團假東海樓宴謝大阪市教育會，飯罷歸來已八時半矣。

二十七日

午前八時三刻冒雨由大阪乘電車，九點二十分到神戶，下車即拜訪市役所，由學務課長接見，據談神戶人口九十二萬，市立尋常高等小學六十四校，二千零九十一級，學生十一萬三千五百八十五名，教員二千三百九十人，普通教室一千八百零六個，特別教室二百八十八個；市立幼稚園七處，共三十五組，男幼兒五百六十名，女幼兒五百名，共一千零六十名；市立中等學校七校，一百一十五級，學生五千六百九十名，教員二百零七人；市立尋常夜校九校，市立青年學校三十六校，市立實修學校十一校，官立大學專門二校，兵庫縣立中等學校十校，私立中等學校十六校，私立各種學校三十七校，私立小學三校，私立幼稚園三十七所，私立青年學校六校。談畢由該課職員及神戶小學教員會職員領導參觀神戶市大開尋常小學校，此校係同仁此次在日本所見規模最大之小學校。現有六學年，六十學級，學生三千二百名，特別注重健康教育，經校醫對於第四學年以下各級兒童詳細檢查，發育營養不良，腺病質，及其他嬰注意病兒，虛弱兒，異常兒；合計一百一十五名，恐醫師檢查尙未精密，再經過X（哀克斯）光診斷，



選出氣管支炎、肺門淋巴腺腫脹等六十八名，組織養護學級四級，施以特別教授養護與訓練，所有特別設備，如屋上運動場，日光浴室，屋上庭園，裸禮作業，空氣浴，乾布摩擦，刷牙訓練，魚肝油服用等，每日始業前整理教室，朝會，無線電體操，健康檢查，下第一時課洗眼，肝油服用，下第二時課，乾布摩擦，體操，第三時沐浴，下第四時課指導午餐，每星期四午後作郊外學習，總而言之，一方面注意疾病治療，一方面調節飲食衣服勞動休息睡眠姿勢，再注意日光空氣營養，以達於健康之途，該校體育室有「皇道昭昭」，「善學善遊」，「克忠克孝」大匾三方，由此對於訓育方針亦可知其梗概矣。

次到兵庫縣立第三神戶中學參觀，該校係大正十年成立，現校長近藤英也，自學校成立時，即任校長，在此已有十五年歷史，據聞本年六十九歲，鬚髮蒼白，但精神甚健，常年經費八萬元，職教員共五十二人，現有學生二十五級，一千二百三十八名，校舍係四層新式建築，禮堂有神武天皇，明治天皇，釋迦摩尼，孔子銅像四座，設備與其他中學相仿，不過學生桌椅係鐵架木面，能自由高矮，頗合教育原理，價值每套八元，尚可採用。

午間應神戶教員會歡宴，次到神戶市立北野尋常小學參觀，茲將概況述下：

#### 一、主要設備

大禮堂一，可容二千人，普通教室二十五，特別教室七（手工，理科，裁縫，圖畫，唱歌，地理，體操），準備室三（手工，理科，地理），教具室四，（算術，修身，國語，國史），浴室一，衛生室一，洗足場二，溫室一（植物栽培）屋上花壇一，助木三十，橫木六，高鐵棒十，擊登棒十九。

二、兒童數 一千一百二十五名。（內有中國學生四十二人，東北學生二十六人，美國學生二人，

朝鮮三人）

三、學級數 二十三級。

四、附屬事業及團體 1. 北野女子市民體育會 2. 北野處女會 3. 家庭會 4. 防護團

該校特別注重體育，爲歡迎本團參觀，特在體育室由各年級男女學生表演體操，童謠舞，體格均甚強健，動作活潑，整齊敏捷。據談該校凡學生無故缺席三日以上者，學校即施行家庭訪問。每日下午放學時，須由教師率領學生橫過電車道，每日晨起，並由校役一二人，在電車要衝站立，照料兒童來校。此事雖小，對於兒童曠課問題，安全問題，大有裨益也。

午後六時乘阪急電車（大阪至神戶急行電車）冒雨回大阪。

二十八日

晨八時半參觀大阪市立都島工業學校，十時遊大阪城，十時四十分乘昇降機登最高城樓，四顧烟霧迷漫，工廠林立，真所謂工業區也，次參觀日本大博覽會，此會由東京日日新聞社主辦，用百數十萬之巨資，準備半年，始於本年四月十五日開幕，第一會場在濱甲子園，第二會場在阪神，第三會場在六甲高山植物園，此次僅參觀第一會場，入正門有廣大噴水池，由左方次第參觀，有汎太平洋館，科學館，烟草專賣局館；機械館，皇軍館，赤十字社特設館，馬館，國產館，朝鮮館，演藝館，文化館，運動館，「洲」館，砂糖館，自開幕至五月底有一百五十萬人入場參觀，會內陳列物品，不外引起國人愛國愛鄉



，向外發展侵略他人之意。

晚六時大阪教育會假天仙閣設宴招待。

二十九日

早八時由大阪乘火車，有大阪教員會代表多人歡送，沿海而行，碧水帆舟，島嶼羅列，景色宜人，下午六時到下關，於下關市學務課長及教員代表多人迎送中登渡輪，渡海峽至門司，由門司市役所招待員導往茶莊旅館下榻，晚飯後赴街市遊覽一週，歸寓休息。

三十日

晨七時，假旅館開臨時會議，除由團長報告，船中生活注意事項外，並確定在輪船上分配編輯報告辦法。八時冒雨拜訪門司市役所，據談門司人口十二萬餘，爲日本西部代表的港灣，有小學十四校，引導參觀門司市立錦町尋常小學，該校特標明辦理非常時期教育，受此暗示，遂引起無限感慨，現在外侮日急，內亂頻仍，所謂國難嚴重，非常時期，實非虛語也。一般愛國志士，感覺中國際此緊迫時期，應有準備應付最大事變之教育工作，所以大聲急呼，供獻當軸意見，喚醒國人注意，陶知行先生曾發表國難教育方案，北平學聯會曾擬定非常時期教育方案，教與學月刊一卷七期國防教育專號，廣州中山大學教育研究所曾發表戰時教育工作計劃，江蘇省小學教師半月刊三卷十五期非常時期教育專號，均係關於非常時期教育意見，總之非常時期教育目的，即在救亡圖存。方案內容要點，大概不外培養民族意識，鍛鍊強健體魄，陶冶特殊知能。非常時期小學教育設施原則，應將基本訓練與特殊訓練並重，社會需要與民



族需要兼顧，至於設施動向，應與整個民族社會經濟政治動向一致，並應與整個教育設施動向一致，絕非頭痛醫頭，脚痛醫脚，所能濟事，此次赴日考察教育，所見所聞，有許多事實，專為準備應付非常時期而設施，鄰邦所謂非常時期，與我國之非常時期，是否相同，或針鋒相對，希望閱者注意玩味，當回國之前，經過門司，參觀市立錦町尋常小學，除對設備教學訓育，參觀座談外，該校贈送每人日本文物一份，名曰「本校非常時之教育要覽」，內容詳密，較關重要，應加注意，以供參考，不過個人日文化程度淺薄，所以煩請察哈爾省政府秘書王誠初先生，代為譯出，以饜閱者。王先生在公務交際百忙之中，抽暇代譯，謹此致謝。

本校非常時之教育要覽 門司市錦町尋常小學校

### 御神勅

本國爲我子孫王者之地勉爾皇裔奮力圖治  
以求寶祚昌隆與天壤共永

一、廣興會議以求萬機決諸公論

一、上下一心以經文緯武

### 御誓文

一、冠蓋以至黎庶各礪爾志以啟發人心

一、破除陋習萬事本諸天地之公道

一、廣求世界知識以鞏固邦基

(一) 非常時局

現刻我等之祖國日本正值空前之非常時期

非常時局：

一、外交時局……脫退國際聯盟。

二、經濟時局……

1. 農村漁村之衰萎，失業的增加。

2. 公債增額，預算膨脹，歲收減少。

三、思想時局……

1. 左傾右傾頻出，暴動盲動。

2. 權利主張，責任觀念薄弱，公私混淆。

(二) 教育改革

處此非常時局，我等應以建國精神之顯現為之突破。

(1) 排除物質的，功利的，神經的，偏進的教育，建設精神的，社會的，統制的，調和的教育。

(2) 促進教育家之自覺，以堅決之信念，努力其天職。

(3) 造成擁護國體，剛毅奮鬥之國民。

(4) 打破劃一教育，以期樹立自修教育之態度。



### (三) 教育方針

造成明瞭建國大義及國體精華，並理解國運現勢，而能以國防本義，為國民自覺基點，真正努力發展國運之國民。

### (四) 教育綱領

- (1) 根據學校校長之人生觀，規定校訓。選擇實行校訓之模範人物，成立實踐道德之中心。
- (2) 教員常努力於人格之修養，以教育家之自覺及信念努力教育。
- (3) 實施尊重國體及擁護日本政體之教育。
- (4) 為澈底個性教育、當因材施教，以使其能深造或選擇職業。
- (5) 為實施適應環境之教育，當養成愛護鄉土觀念，以使其對於鄉土文化之進展有所貢獻。
- (6) 培養健全身禮及剛健精神，以造成高級優秀之國民。
- (7) 為實現自主自覺之人格鍛鍊，當令學生作創造之活動。

### (五) 教育準備

#### (I) 特別設備

禮堂，衛生室，電療室，理科室，手工室，圖書室，裁縫室，禮節室，電影室，兒童書報室，教育玩具室，唱歌室，鄉土室，國技場，林間學園，校園，飼鳥場，校長室，職員室，二宮尊德銅像，日本及外國畫片，盥漱室，灌水浴場，澡塘等。

(2) 調查測定

知能測驗，興味測驗，體力檢查，身體異狀調查，兒童長短調查，偏食調查，成績考查，操行考查，衛生訓練調查，環境調查等。

(3) 最近教育方案之研究

1. 本校之衛生教育
2. 特別衛生訓練及治療之實際
3. 本校之口腔衛生實行案
4. 本校之學校衛生
5. 本校之個性教育案
6. 本校電影（活動映畫）教育之實際
7. 本校齒科衛生之設施
8. 鄉土間本校之教育如何
9. 非常時日本之教育

(六) 教育之實際

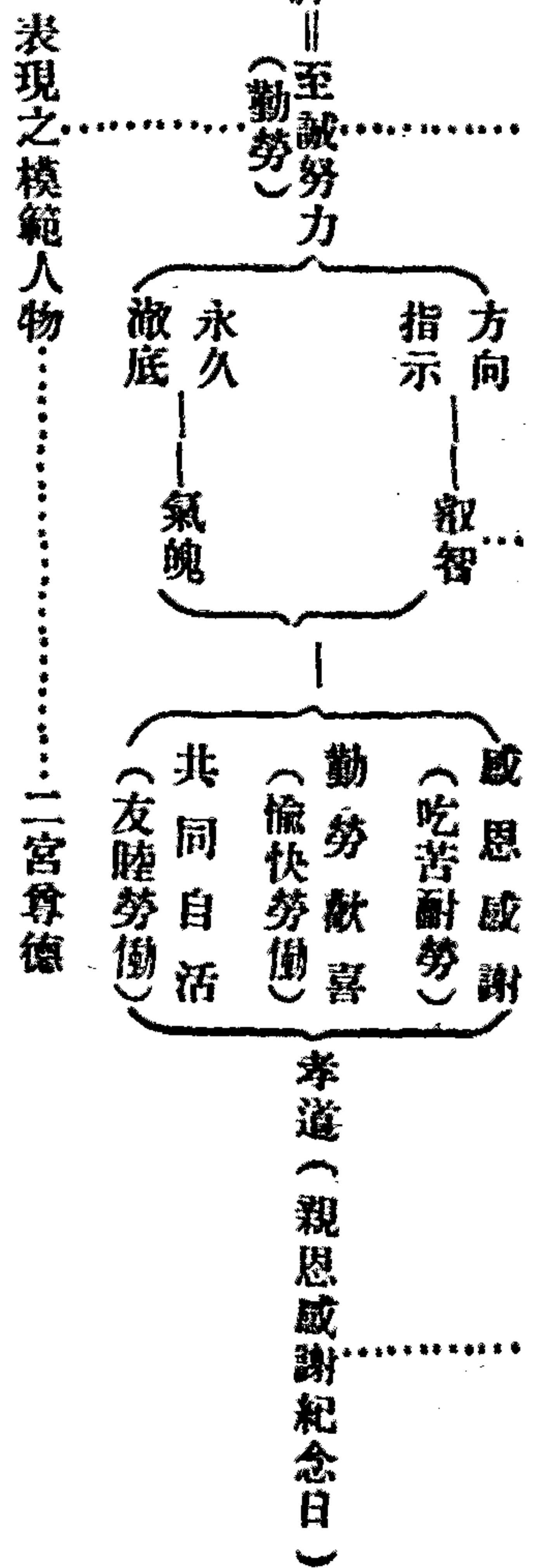
根本精神

實現之要素

實行之三方面

實行之背景

▲本校精神 || 至誠努力  
(勤勞)



▲擁護國體之教育

一、方針 養成體會國家理想以國民自覺及信念忠君報國之國民

二、理會

(1) 以祖宗之遺訓，列聖之懿德，祖先之忠誠等，使了解建國之大義及國體精神，藉以明瞭國家理想。

(2) 由本國國體，國土，國勢，道德，習慣等使了解祖國之國運，而予以國民之自覺及信念。

(3) 養成尊崇皇室，敬神崇祖，愛護國土，自治立憲，正義，國防，及海外發展等必要之自覺從公觀念。

三、實行

(1) 各教科之指導

考察日本教育紀略



- (2) 御神勅詔勅之尊重
- (3) 儀式舉行
- (4) 紀念日訓話特別訓話
- (5) 重視國歌及各紀念日之唱歌
- (6) 宮城遙拜，御真影拜禮
- (7) 尊重皇室，皇族之寫真
- (8) 敬聽關於皇室之談話
- (9) 恭拜神宮，神社，招魂祭忠魂碑等
- (10) 尊重國旗校旗祭祀禮家紋家寶
- (11) 尊敬父母掃墓
- (12) 尊敬軍人參觀軍隊
- (13) 愛護公物
- (14) 共同自治工作

四、設施

- (1) 御真影(肖像)奉安殿
- (2) 皇室皇族御寫真(像片)奉安箱

(3) 神宮大麻奉齋

(4) 國旗揭揚

(6) 忠國愛國者肖像之懸掛

(7) 紀念圖

(5) 圖表

## 五、處理

(I) 反省會

(2) 感想發表作品募集

(3) 表彰善行之兒童

(4) 舉行感謝親恩之紀念日

### ▲擁護政體之教育

一、方針 養成履行自治團員之權利並對其所屬團體能圖發展適當之國民

### 二、理會

(I) 充分理解自治團體之組織目的及運用

(2) 使理會自治之生活真象

(3) 教養公民生活應有之能力

考察日本教育紀略

三、實行及設施

(1) 各教科之指導

(2) 自治之組織

1. 學習團通學團
2. 級長，副級長
3. 糾察，值日員
4. 各種之會合

學藝會

學級自治會

職員會

朝會，早起會

質疑會

(3) 共同自治作業

- I. 校舍內外之洒掃
2. 器械，器具標本等之整理
3. 校園之培植



4. 校地校舍之修理

5. 室內裝飾

6. 配水，配茶，撤水

(4) 社會服務

I. 道路之清掃

2. 神社境內之掃除

3. 交通道德之實行宣傳

4. 幫助市內調查事項之宣傳

(5) 其他

I. 選舉制度

2. 慶吊慰問

3. 社會事變之善處

4. 地方集會之參加

5. 老幼殘廢者之保護安慰

6. 市會之參觀

四、處理

考察日本教育紀略

(1) 反省，紀錄

(2) 感化會

(3) 表彰自治之功勞者

(4) 表彰善行之兒童

▲適應個性之教育

一、方針 利用兒童自然之個性，加以顧慮，助長，抑制，矯正，以使提高至有價值之個性（理性化）

二、理會

(I) 明白其智能之優劣

I. 天才兒童

2. 精神薄弱兒童

(2) 使其自覺個人之長短

J. 操行

2. 身體

3. 學業

(3) 使其適合職業

I. 學校選擇

2. 職業指導

### 三、實行

(I) 各科作個別之教授

1. 教材個別化

2. 教法個別化

(2) 身體檢查

(3) 個性調查

1. 智能測驗

2. 情意測驗

3. 體力測驗

(4) 環境調查

(5) 助長其擅長之處

I. 健康兒童表彰

2. 善行兒童表彰

3. 學術優秀兒童表彰

考察日本教育紀略



考察日本教育紀略

4. 優秀獎，努力獎

(6) 移動學級之編成

1. 算術，國語，圖畫，裁縫等之不進兒童

2. 圖畫，習字，唱歌等之優秀兒童

(7) 劣等兒童之指導

(8) 教護兒童之指導

(9) 身體虛弱兒童之指導

(10) 身體異常兒童之矯正治療

(II) 競技會之特設

1. 珠算，心算，習字等競技會

2. 球技，競走等競技會

3. 朗讀會

(I2) 展覽會學藝會之特設

(I3) 各種作業

四、設施

(I) 兒童文庫

(2) 標本公開陳列

(3) 身體及體力測定器

(4) 自習時間之特設

(5) 質疑會，自治會

## 五、處理

(1) 身體檢查

(2) 各種之表彰

(3) 升學指導，擇業指導

(4) 圖表之揭示

## ▲適應環境之教育

一、方針 由人間生活根底及助長發達泉源之鄉土認識，進而啟迪其鄉土意識，以便養成由愛護鄉土，延長為愛護國家，而造成由鄉土文化進展及開發上，成為對於國家建設上，有所貢獻之國民。

## 二、理會

(1) 使其分析的，或具體的，聆悟所謂鄉土自然文化之世界。

(2) 啟發其對於鄉土之感情，使其愛護桑梓，而對其鄉土所負之使命，有所自覺，進而對於地方文

化之建設，及鄉土之維新改革，從事努力。

(3) 由具體的對於鄉土之認識，予以協調的，平和的之人格統一，而奠定文化統一之基礎，促成國民文化之豐潤化。

三、實行

(I) 各教科之指導

(2) 兒童及家庭之調查

(3) 鄉土調查

1. 自然的環境

2. 商業，工業，農漁業形態

3. 人口現象

4. 社會的環境，歷史的環境

(4) 校訓校歌之制定

(5) 愛鄉心之培養

1. 校外生活之指導

2. 鄉土教材之重視

(6) 情操之陶冶



1. 環境之美化

學校

家庭

2. 音樂，圖畫，禮儀之重視

3. 美化作業

(7) 衛生體育之重視

(8) 敬神崇祖

(9) 鄉土的訓話，地方別訓話，鄉土的標語

(10) 貧困兒童之救護

1. 學用品，制服之施與

2. 給食，營養補給

3. 洗澡理髮優待券之補助

4. 救急治療費之補助

5. 學校治療

6. 保護者會費免除

7. 補助修學旅行費

考察日本教育紀略

考察日本教育紀略

(II) 鄉土視察

(I2) 地方集會之參加

四、設施

(I) 鄉土室，兒童文庫

(2) 鄉土年代表，鄉土地理，市民讀本

(3) 校外教授之詳細項目，旅行會

(4) 學校校園，動物園，溫室，紀念園

(5) 學校家庭之聯絡

1. 學校通訊，學校參觀

2. 家庭訪問，懇談會

3. 父兄會，母親會

(6) 敬老會，同窗會

(7) 主婦會，女子青年會

(8) 電影教育

(9) 夏季聚樂會

五、理處

(I) 生活調查

I. 操行境遇

2. 身體之變化

(2) 鄉土意識調查

▲保健衛生之教育

一、方針

依照生活衛生原理，考察兒童之個性・時代之趨勢，鄉土之實情，以培養自衛自育之精神及態度，藉以保護並增進心身之健康，而造成高等優秀之國民。

二、理會

(1) 使其自覺身體發育狀況之異常及欠缺

(2) 使其明瞭正確姿勢及規律生活之重要

(3) 使其明瞭適應心身之學習及睡眠營養等之必要

(4) 使其明瞭日光浴及空氣浴之重要

(5) 使其明瞭適當使用心身之利益及過度使用之弊害

(6) 使其體會各種運動之目的及要領

(7) 使其明瞭各項疾病之預防法及早期治療之重要



(8)使其明瞭身體各器官之衛生方法

(9)使其理解救急治療法及看護法之大要

三、實行

體育

(I)平常教育

I. 正式課目之體操(屋內，屋外)

2. 團體體操 (每週水曜日)

3. 隨意運動 (放課時間)

(2)特別體育

I. 遠遊登山

2. 運動會(每月一回)徒步、球技、跳遠、器械體操

3. 國技，擊劍，槍棒，韻致，劈刀

4. 游泳，電影中之體育

(3)家庭體育

I. 家庭體操

2. 運動遊戲

衛生

(I) 精神衛生

- I. 興味之喚起，防止過勞
2. 操作之適度，休息之適度
3. 賞罰之活用
4. 環境之美化
5. 適當之教材分布
6. 良好教師之態度

(2) 設備衛生

I. 校地校舍

- 甲、便通給水與排水
- 乙、通風採光良好
- 丙、教室溫度調節
- 丁、便所裝置淨化設備
- 戊、經常之清潔

2. 校具

考察日本教育紀略

考察日本教育紀略

甲、机凳適合身長度數

乙、校具之購置，當合乎衛生

丙、校具當時加整理

(3) 教授衛生

1. 一切國語，修身，理科之衛生教材當時加注意教授

2. 教授體操、唱歌、手工、裁縫、習字、繪畫時、當注意衛生

3. 採取正常之姿勢

4. 坐位，服裝，文字，課題等當攷究衛生

5. 教授時間之分配，應注意適當

6. 對於身體虛弱及精神薄弱兒童之管理應特加注意

(4) 預防衛生

I. 一般的

甲、衛生的講話，獎勵體育運動

乙、姿勢訓練，整容訓練

丙、清掃訓練，清潔訓練

丁、刷牙訓練，漱口訓練，咀嚼訓練



戊、乾燥摩擦訓練，齒齦訓練

2. 特殊的

甲、結核，學校傳染病

乙、龔齒，近視，弱視

丙、瘡疤，凍傷

丁、扁桃腺肥炎，耳疾，鼻疾

戊、外傷，消毒

(5) 治療衛生

I. 應急療法

甲、擦過傷，切傷，刺傷，火傷，跌打傷

乙、重傷，骨折，捻挫，脫臼

丙、疾病，中毒

丁、衄血，腦貧血

2. 特殊治療

甲、蟲牙

乙、砂眼，近視，寄生蟲

考察日本教育紀略

考察日本教育紀略

丙、皮膚病，凍傷

丁、扁桃腺炎，耳疾，鼻疾，

3. 身體異常之矯正

甲，扁平足，脊柱彎曲

乙，其他

4. 虛弱兒童保護

甲，肝油服用，乾燥摩擦

乙，營養補給，夏季聚樂

丙，一般教育之斟酌

(6) 體育衛生

1. 注意運動器具，運動量及服裝等

2. 實行個別之指導

3. 注意各項之運動

4. 注意旅行及運動會事項

5. 調查應免除體操之兒童

6. 實行盛夏時之保護訓練

(7) 女子特別衛生

- I. 留意頭髮之清潔
2. 注意腰帶之質及圍繫方法
3. 特設矯正之體操
4. 注意容姿之矯正及胸部之擴張
5. 使其明瞭鉛毒之害
6. 指導月經之處置方法

四、設施

(I) 各種體操用具

- I. 跳躍用具
2. 懸垂用具
3. 其他
- (2) 國技用具：……杖，木劍，卷冑
- (3) 體力測定器，電療器，衛生用標本掛圖
- (4) 衛生治療室，衛生休養室
- (5) 齒科治療，肝油服用，應急治療設備

考察日本教育紀略



考察日本教育紀略

(6) 給水，含漱，整容設備

(7) 虱，迴虫驅除之設備

(8) 洗面刷牙沖洗溫浴之設備

(9) 消毒清潔設備

五、處理

(I) 考察

I. 衛生之監察，檢閱

2. 衛生組織，衛生聽訓

(2) 統制

I. 實行之指導

2. 家庭通信

3. 展覽會，學藝會

(3) 整理

I. 身體檢查，心身狀況之調查

2. 統計圖表，刷牙實施表

3. 衛生治療日誌，外傷治療之紀錄

#### 4. 健康兒童表彰

### ▲自己活動之教育

#### 一、方針

爲實現自主自覺之人格使其作創造之活動，特別養護自主自覺之體格，造成兒童獲得一切知識技能，涵養德性，並能對美鑑賞及創造

#### 二、理會

- (1) 注重自發之活動
- (2) 一切活動必須意識其目的
- (3) 自立計劃，自用方法以着手活動
- (4) 注重發揮其所長矯正其所短
- (5) 疑問爲一切發明之母
- (6) 同等重視結果及過程
- (7) 對於學習當努力感到興味爲止
- (8) 自行整理環境以資學習
- (9) 對於各教科當明瞭學習之方法
- (10) 注重共同之歡喜的感謝的活動

考察日本教育紀略

(II) 應活用兒童文庫

(I2) 教師當爲「自己活動」之模範

三、實行

(I) 各教科之指導

1. 自學態度之樹立

2. 創造力之陶冶

3. 自治心之啟培

(2) 自治訓練

I. 自治制

級長、班長、糾察、值星、值日、自治會長、教科指導長等

2. 自治會

學級會、訓練協議會、質疑會、學友團會、談話會、復習會

3. 自治操作

掃除，整理，學園及紀念園之培植，教具準備，配茶，配水，洒水，動物飼育

(3) 圖書館訓練

I. 貸借指導



2. 讀書指導

3. 整理指導

4. 書籍選擇指導

5. 自修指導

#### 四、設施

(1) 兒童文庫

(2) 學習用具

(3) 學校博物館

(4) 校園

(5) 各項組織

1. 學藝會 展覽會

2. 自治會 講演會

(6) 室外學習

1. 實驗 實測

2. 操作

(7) 校外學習

考察日本教育紀略

考察日本教育紀略

九二

1. 旅行……………每年五回
2. 長途旅行……………每年一回
3. 參觀……………(工場，報社，軍隊，市會等)
- (8) 自習時間之特別規定
- (9) 學校與家庭之聯絡

五、處理

- (1) 過程及結果之考查
- (2) 自己反省會
- (3) 努力賞之授與
- (4) 意匠創作會
- (5) 兒童文集創作
- (6) 成績展覽會
- (7) 設置質疑紀錄簿，及質疑板
- (8) 競技會……………(教科，球技，競技，體力等)
- (9) 作曲發表會

昭和十年度(一九三五年)

恩賜小學教員之勅語

惟振興國民道德庶可使國運昌隆而其淵源實賴小學教育勉爾執事當夙夜匪懈以努力貫徹

十時赴門司俱樂部午餐，十一時冒雨登輪（長安丸）與去時所乘長江丸相同，十二時開船回國，下午六時以後船身搖動，同仁有高臥不起，未進飲食者，飯後繞甲板散步數週，回室就寢。

三十一日

本日天氣晴朗，風平浪靜，同仁精神，頗感舒快，均照分配担任學校，編輯報告。三餐之後，欣賞海景，別有樂趣也。

六月一日

今日晝間照常工作，惟該船無線電收得無稽消息，謠言惑衆，同仁等均覺不安。下午六時半大興風浪，波濤澎湃，船中照例於到達前一日晚，預備美酒佳肴，踐別乘客，同仁多數放棄晚飯，未能進食。

二日

晨四時船至大沽口外停泊候潮，十一時半開船，整理行裝，準備登岸，行至礮台附近，河身較狹，有一中國商船出口，以西北風大，順流而駛，彼此躲避不及，邊緣相撞，互有損傷，同人飽受虛驚。十二時半抵塘沽，仍由觀光局照料，下午二時五十五分搭北甯快車，六時二十五分安抵北平，除北平校長各回



本校外，其餘仍集中第一賓館。

三日

下午二時齊赴社會局晉謁雷局長報告，並由雷局長領導赴市府晉謁秦市長報告。

四日

在旅館編纂報告，並參觀北師附小，午間團員公宴雷局長。

五日

上午七時五十分齊集社會局，由雷局長率領前往武衣庫晉謁宋委員長，報告經過，蒙贈四書一部，肖像一幅，天津三校長，保定一校長，與王蔚文校長，分別返校。

六日

晨七時與宣化中學李校長由前門登車，下午三時半到張垣，有本校教員學生及友好多人，在站候迎，下車分別寒暄遂返校，晚間由村中鄉老，學生家長，與教員學生舉行茶話會，報告此行經過及概況。

考察既竣，略述個人考察意見於次：

日本爲東瀛島國，論土地不若我國四川一省之大，論人口祇有七千七百萬，與我國四萬萬五千餘萬相差甚遠，惟自明治維新以來，各種事業突飛猛進，平均發展，中日，日俄戰後，成爲世界列強之一，論者咸歸功於教育。同人此次赴日考察中小學教育，顧名思義，應注重中小學校；但除中小學教育外，所有教育行政，教育方針，學校制度，幼稚教育，職業教育，師範教育，補習教育，高等教育，社會教

育，社會狀況及其他各方面，在可能範圍內，亦均加以相當考察；目之所見，耳之所聞，可取法之點甚多，然絕非代人宣傳，惟冀他山攻玉，取長補短耳。茲就個人所得，分述如下，藉表意見與感想。

### 一、教育行政

日本教育行政，採取中央集權制，教育行政機關，只有中央與地方二級：

#### I. 中央教育行政機關

A 文部省 文部省爲全國教育行政最高機關，相當於我國之教育部，設文部大臣一人，爲開員之一，綜理全省事務，其他職官與我國相仿，不過督學官數目較多，一九人至十七人，除督學官外，另設視學委員若干人，補充督學官之職務。返觀我國教育部組織，祇設督學四人至六人，視察及指導全國教育事宜，中國擁有二十八省，十餘市及蒙古西藏，督學人數，似嫌太少。

B 文政審議會 文政審議會爲政府另設關於全國教育之諮詢機關，受內閣總理大臣之監督，並應其諮詢，掌理振興國民精神，規定教育方針，及其他關於文政之重要事項，日本教育上之各種興革，大抵先由文政審議會討論通過，然後由文部省施行。

2. 地方教育行政機關 日本之教育行政大權，集中於中央，故地方教育行政機關，組織極爲簡單，全國計分一道（北海道）三府（東京，京都，大阪）四十三縣，各設學務部，六大都市（東京，橫濱，名古屋，京都，大阪，神戶，）市役所內設教育部，道、府、縣、市、不相隸屬，直轄於中央，道府縣之下設市町村，均有學務委員會之設，即地方教育審議機關，並有學校衛生技士，學校營繕



(建築修繕)技士，返觀我國地方教育行政機關，尙無此項專門人才之設，日本各中小學，校舍大體相仿，因有統制之故也。

## 二、教育方針

日本之教育精神，悉仿德國，注重國家主義及軍國民訓練，忠君愛國，保持東方道德精神，接受西洋物質文明，以造就全人，實現其東亞門羅主義，我國自清末興學，教育方針，屢經改革，朝令夕改，莫衷一是，三十年來新教育之所以未獲成效者，即源於無確定永久之教育方針也。

## 三、日本之學校制度

I. 初等教育 日本初等教育，分幼稚園，尋常小學，高等小校三種。

A、幼稚園——以保育幼兒，發達健全心身，涵養善良品性，輔助家庭教育爲宗旨，收容年滿三歲之幼兒，肄業期間，以能進小學爲止，保姆程度與小學教員同，日本全國現有幼稚園一千七百八十六處，保姆五千五百二十七人；男幼兒六萬八千八百一十九名，女幼兒六萬四千九百一十六名，若大的中國，幼稚園之設立，公私立合計不過六百三十處，男女幼兒僅二萬六千六百七十五名，保姆一千三百七十六名，相形之下，誠堪憐也！

B、尋常小學——以留意兒童身體發達，授與道德教育及國民教育之基礎，並生計必需之普通知識及技能爲宗旨，六年義務教育現已普及，低年級男女合班，三年級以上，用男女分班制。

C、高等小學——普通二年畢業，間亦有三年者，除普通科目外，男子增設實業科（農工商等）。女



子增設家事，裁縫二科，亦有與尋常小學合設者，但絕對採取男女分班制。現擬實行八年義務教育，高等小學亦劃入義務教育期限之內。以提高國民程度，日本全國之尋常高等，合計二萬五千七百零二校，學生一千一百零三萬五千二百七十八名，我國初高級及其他小學現有二十四萬一千二百二十九校，學生合計一千零五十七萬二千七百四十九名，我們的校數比日本多過十倍，而學生數却比人家少，我想這是最不經濟的。

2. 中等教育 日本之中等教育，分中學校，高等女學校，師範學校，實業學校，實業補習學校五種，均絕對採取男女分校制。

A、中學校——乃於小學教育之上，施以較高程度之道德教育，國民教育，及生活必需之普通知識，並厲行體育為宗旨，專為男生而設，收尋常小學畢業者，修業五年，並須繳納相當學費，茲就其特點綜論如下：

(一) 中學校只佔中等學校中之一小部分，以校數論，中學五百五十四校，與高等女校（相當中國女中）合佔全體中等學校百分之八·五八；以人數論，合佔全部中等學校百分之三〇·三五，若單以中學而論，校數僅佔百分之三·一一，人數為百分之二·四·六，於此可見日本中等教育，不僅在中學方面推進，對於師範，實業，實業補校等，亦同時力謀發展，回視我國，高初中學一千八百七十四校，佔全國中等學校百分之六二·六四，以學生數而論，佔全體百分之六四·一二，多數不能升入大學的中學畢業生，出了象牙之塔，徘徊歧路

，無所歸宿，升學不能，就業不得，痛哉青年！

(二)內部設備，注重體育及自然科學。

(三)學校組織嚴密，教職員多為專任，且各人均兼任一部分職務，教員皆為職員，職員均兼課業，實行訓教合一制。

(四)學費以月計算，學生按月繳納，可免家長開學時籌措多量學費之困難。

(五)中學得設預科或補習科，為新生不及格者補習或為畢業生升學就業而感程度不足者補習。

(六)學校建築設備，出於公家或財團法人，經常費幾全出自學生學雜費；因中學多為資產階級，為升學而來者，費用雖重，尚無大碍。

(七)體育注重普及，分普通體操，器械體操，各種競技，球術，遠足，登山，武士道（柔道，劍道）及軍事訓練，軍事教官兼任訓育，實行軍隊生活，養成學生刻苦耐勞及服從命令之精神。

(八)學科課程之講授，須依照教授方針；除注重體育及自然科學外，對於漢文，英語，亦甚注重。

(九)中學自三四年級起，課程分為二組，以適應升學及少數就業學生。

(十)訓練方針，注意發揚日本國民精神，對於西洋，只採取其物質文明，其他則摒棄不用，對於學生訓育及思想矯正，注重積極勸導，不主張消極懲罰，有時教師勸導學生，竟至聲淚



俱下，終能以人格感化之。

(十二)學校與家庭有密切之聯絡，各校多組織保護者會，父兄會，母姊會等。

(十三)中學多不設宿舍，通學居多，每日到校必着制服，自行備帶冷食，在校午餐；少有設備廚房食堂者。

(十四)每日上課前，舉行朝禮，參拜或遙拜天皇，以養成忠君愛國之中心思想，課畢，輪流清理各教室，並從事各項課外活動。

(十五)職教員由文部省任命，以文官待遇，有功受勳，晉級加薪，年久者，得享年功加俸，退休撫卹等優待，並不隨政潮而轉移校長。

(十六)學生不得干預校政，一切集會結社，非經教職員參加指導，不得舉行。

B、高等女學校——相當於男子中學，招收尋常小學畢業女生，授與女子所必需之高等教育，致力於國民道德之養成及婦道之涵養為宗旨，所謂高等二字，一方面含有迎合女子虛榮心理，一方面因日本男女地位之不平等，在男子為中等程度之普通教育，在女子已為高等程度之普通教育矣，再能升學者，不過極少數而已，修業五年或四年；有側重家事裁縫等科者，則稱為實科高等女學校，總以造就賢妻良母，服務社會為目的；非我國之女子中學可比，但校數學生數較男子中學尚多，全國現有高等女學九百七十五校，佔全數中等學校百分之五·四七；以學生而論，佔全體百分之一五·七五。



C、師範學校——爲小學教員養成所，普通分二部：第一部收高等小學畢業生，修業五年；第二部收中等或高等女學畢業生，修業二年；另有專攻科，收師範學校畢業生，修業一年，全國男女師範一百零三校，佔全體中等學校百分之小數點五八，（我國男女師範八百四十六校佔百分之二八·二七）其特點爲：

（1）特別注重師範生之實習。

（2）設備力求完善，尤其以理科方面，儀器標本圖表，無不力求充實。

（3）注重鄉土教材之蒐集與研究，實行教學生活化，並養成愛國愛鄉之精神。

（4）除普通課程外，對於教育課程，品性修養與體格鍛鍊，特別注重。

D、實業學校——分工業，農業，商業，商船，水產，職業六種，招收尋常小學卒業生，修業二年至五年，招收高小卒業生，修業二年至三年，皆係男生，工場及自然科學設備均極充實，體育亦與中學相同，現有一千零四十一校，佔全體中等學校百分之五·八四，學生三十一萬六千八百四十七名。

E、實業補習學校——分前期及後期，前期收錄尋常小學卒業生，注重普通學科，二年畢業，後期收錄前期畢業，或高等小學畢業，注重職業科，及公民科，上課多在晚間，並得附設專修科，全國現有一萬五千一百四十一校，佔全體中等學校百分之八十五，學生一百二十七萬一千五百三十名，我國全國各種職業學校共計二百七十二校，佔全體中等學校百分之九·〇九，學生只有

三萬四千八百五十二名。

由此以觀，我國之產業落後，良有以也。

(3) 高等教育——日本之高等教育，分大學校，高等學校，專門學校，實業專門學校，高等師範學校，女子高等師範學校，臨時教育養成所，實業教員養成所，青年學校教員養成所，等九種。

#### 四、日本女子教育

日本女子教育與世界各國女子教育不同，即認清男女天賦及興趣之互異，而予以不同之教育是也，男女兩性在智力上有無差異，尙乏科學證明，但其生理上之差別，以及本能傾向與興趣之互異，則甚顯然可見，無論女子之能力如何高超，志趣如何遠大，其對國家社會所負之責任，及應有之供獻，仍以家庭爲主，其他一切爲副，此種主張，在提倡女權之國家不欲明言，而日本人士則直言無諱，所以日本教育自高等小學起，即予男女以不同之教育，各級女子學校，莫不注重家事訓練，在精神及實質上，俱有特殊之成績，與我國廢除女子，不屑于家事縫紉烹飪者，有天壤之別；其次認清體格健全之母性，爲民族精神之基礎，故女子教育注重體格鍛鍊，一般女校對於體育課程及設備，非常重視，養成其禦寒暑，耐勞苦之能力，完成健全國民之母；並認清儉樸刻苦禮貌溫順爲女子應有之美德，且其一般女子程度，均較我國爲高，因其小學爲義務教育，女生數目不亞于男生，至於女子高等學校，校數與學生數，均比男子中學爲多，師範學校，高等師範學校男女亦相等。



### 五、日本教員專業化

教員能專業化，教育始能有進步，我國各級學校校長教員安心供職，以教育爲終身事業者，固屬不少，但以教育作進身之階，或另謀活動，五日京兆者，亦復不少，其原因固多，但待遇菲薄，生活不能安定，政治不上軌道，隨政潮轉移，無法律保障，亦不無關係也，茲將日本教員專業化之原因，分述于下：

(1)地位有保障——各級師範畢業生，領得教員免許狀，或其他學校畢業經試驗檢定合格領得教員免許狀者，由中央或地方教育行政機關直接委派，至各校任職，不由校長聘任，校長祇能監督及報告其服務成績，不能直接辭退或撤換，故雖更換校長，而教員不隨之變動。

(2)進級及受勳——各級教員均以文官待遇，大概小學以判任（委任），中等學校奏任（薦任），高等以上勅任（簡任）待遇，並得由教育行政官廳詳審其成績而定其品位，賜其勳爵也。進級者加俸，受勳者榮獎，故教職員皆能專業努力也。

(3)教員皆曾受專業訓練——由日本各校教員履歷表，可知多數爲師範出身，既得專業訓練，故有專業精神。

總之日本義務教育既已普及，一般國民程度皆在水平線上，國家一切事業即易舉辦，又因特別重視小學教育，能撥巨款建築小學校舍，充實其設備，基楚教育，辦理完善，各級教育，自易進行，且補習教育特別發達，使一般就業者能有進修機會，故農工商業蒸蒸日上，生產增加，國富民足，以臻于富強之境。



## (附) 日本社會之鳥瞰

自五月七日上午七時，船抵門司，開始與日本社會接觸，至五月三十日上午十二時，離開門司，始與日本社會脫離，總計在日本社會中，居留二十三日半；歷經門司，下關，富山，東京，日光，京都，奈良，大阪，神戶等處，所見所聞，雖未考察詳盡，亦可略作社會鳥瞰，茲分述於下：

(一) 市容——日本各大都市，均甚整齊壯觀：

(1) 房屋建築，多爲鋼筋洋灰西式大樓，日本式之木屋，通衢中已不多觀。

(2) 街道多爲光潔之柏油路，間亦有以小石子鋪築者。

(3) 車輛——街道電車路線，密如蛛網，皆係雙軌，來去各有專軌；有專繞行市內者，有自市內往郊外者，汽車有市營公共汽車，商營公共汽車，自由營業汽車，東京市汽車，總計二萬九千九百餘輛，價值亦甚低廉，人力車不過數十輛；間亦有用牛馬車運輸貨物者，交通警察甚少，悉用紅綠電燈信號指揮車輛及行人，此外，尙有高馳空中之高架電車及潛行隧道之地下電車。

(4) 電氣——大小街道，路燈門燈甚多，夜間宛如白晝，各商店之廣告電燈，五光十色，燦爛奪目，變化無窮，煞是美觀，無線電收音機非常普遍，隨地充耳均是。

(二) 民生——日本人之生活，多數勤儉刻苦。

(1) 衣——男子公務員教員多着西服，商人着和服，學生着制服，工廠工人及大商店店員均着制服，皆清潔整齊，女學生一律衣制服，普通婦女多着和服，惟近年來摩登少女，西服革履，燙髮紅

屨者，亦復不少。

(2) 食——普通家庭及工商人均食米飯；多冷食，菜亦簡單，採取分食制，飲料多為冷開水，烹茶則為待客之需，街市食堂甚多，中國西洋日本等菜飯均有，用瓦斯而不用柴煤，故甚清潔，絕無灰塵。

(3) 住——日本木屋低小整潔，未進門，先脫鞋，席地跪坐，工作、寢、食、俱在於斯，設備簡單，至西式洋房，則鐵床地氈，陳設富麗。

(4) 行——除徒步及自行車外，公用車輛繁多，代價低廉，故日人行路便利且經濟。

(5) 娛樂——日本娛樂場所，隨地均有，且含有教育意義；如劇場，電影園，公園，吃茶店，吃酒店，麻雀店（非賭博），百貨店，展望台等，但咖啡店及跳舞場，均禁止學生入內。至於遠足，旅行，登山，自小學已養成其正常娛樂習慣，成為男女老幼共同嗜好。

### 三、習俗：

(1) 尚早起——電車公共汽車於早五時至七時，售半價票，名為優待工人學生，實則係政府獎勵早起。

(2) 好運動——各公園及大百貨店，機關，學校，均有運動設備，一方面國民天性嗜好運動，一方面政府獎勵運動，處處均有運動機會。

(3) 勤沐浴——日本普通家庭，學校，旅館及公共場所，浴室之設，非常普遍；每人每日均願沐浴一



次。

(4) 整潔——房屋，田畝，道路，衣服，用具，均佈置井井，有條不紊；整齊清潔，從無凌亂骯髒狀態。

(5) 衛生——飲食之制，運動沐浴之勤，旅行之愛好，醫藥之發達，均可表現日本人之講求衛生，此次所經船車及任何地方之大小便所，均用自來水沖洗，並有洗手裝置，故衛生一項，實我中國人愧所不及。

(6) 愛美——日人之愛美性，於整潔衛生中，即可知其梗概，況各級學校女生，皆有「花道」「茶道」，列為必修專科，案頭瓶花之供，隨處可見，花道者，研究插花插瓶及供置之術；茶道者，研究烹茶敬客，注水執壺捧盃之術，及進退之禮，且日人男女老幼愛音樂，好歌舞，尤足表現其愛美精神。

(7) 節儉耐勞——其日常生活中，隨時隨地均可表現此種精神。

(8) 有禮貌！日本人無論送別會面，交際應酬，必深深鞠躬，兩手着膝，屈身九十度以上，且常在二三次，必恭必敬，誠於中，形於外，上下車輛，商店購物，飯館吃飯，謙恭迎送，口稱敬謝，均足證明日人之講求禮貌也。

(9) 崇神敬佛——日本神宮，神社，隨處可見；雖屢登士女，西服革履，進廟在殿前，必合掌鞠躬，或進殿內佈施現金，跪拜祈禱。



總之，日本各級學校中，均有社會訓練；社會上隨地均有教育實施，緊張的社會狀況，向上與改進的精神、整個的與一貫的政策，因之故能分頭並進，共同發展。

個人感想與意見

此次赴日考察教育，於學校中社會上，目視耳聞，其刺激也深，其興奮也烈，足資取法之點甚多，謹就個人感想與意見，縷陳於左：

(1) 教育經費問題——日本中央教育經費之支出，佔國庫總歲出約百分之十；道，府，縣教育經費，佔各道，府，縣歲出總額百分之四十以上，觀其教育經費支出之比率，可知日本對於教育之重視，及其教育所以發達之原因矣，我國中央教育經費，僅佔歲出總額百分之四·六四，察省教育經費約佔歲出總額百分之十，希望中央及地方長官認定教育為一切事業之基礎，國家富強，社會進步之原動力，廣籌教育經費，辦理各種教育事業，過去我國軍事政治建設地方自治等種種失敗，皆因教育不普及，科學不發達，國民知識不足，有以致之也。

(2) 教職員專業化——教育經費充足，若從事教育之人員，常隨政潮轉移時，則有敷衍塞責，五日京兆情形，希望中央及地方長官對教育人員之地位有所保障；待遇太低者，設法提高，使能安心供職，力謀前進，同時嚴厲考核，勤加甄別，使優秀者，有所獎譽；濫竽者，得以淘汰。

(3) 充實設備——日本各小學，皆有特別教室，同時有所謂準備室，即理化儀器藥品，史地博物標本模型圖表等，準備實驗觀察之地也，我國各地中小學校，多數只有普通教室桌椅黑板而已，讀

死書，求空理，致入社會後，不能應用，希望當局增籌大宗臨時費，用統制辦法，充實各校設備。

(4) 注重鄉土教學——日本各學校，均有鄉土陳列室；講授地理歷史必先自學校所在地起始，推而至於村，町，市，縣，道，國內、東亞，世界；由近及遠，知已知彼，中國人大概既不知彼，更不知己，希望教育界同人，多注意鄉土材料，爲史地博物教學之中心或出發點。

(5) 中學預科補習科之添設及高年級課程之分組——日本各中學均有預科或補習科；高年級課程分二組，前已分別介紹，此種辦法，我國當局亟應採擇，尤以高年級課程分組問題，較易實行，亦較重要，因我國中學數目既多，畢業學生多數不能升學，故應在中學高年級分組，對於不能升學者，加以職業指導，授與職業學科，或轉送相當職業學校或師範學校。

(6) 女子教育之改進——日本女子教育概況，前已分述，其目的在養成主持家政之賢妻良母，而訓以柔順，貞淑，勤勞，儉樸諸美德，並教以服務社會之實用技能，且注重體格鍛鍊，養成健全的國民之母，我國女子教育，近年雖甚進步，機會亦極平等；但多數女子，仍未能受學校教育之洗禮；即受普通教育之女子，學術上，亦多半不能再求深造，結婚以後，對於家政之處理，則茫然不知所措。家政不修，社會國家均受其影響，故我國女子教育，似應自小學起，對不能深造之女子，授以家事知識，及社會服務之技能。

(7) 訓教合一及三位一體制——日本各級學校、訓教合一，前已詳述，所謂三位者，即教員，學生，

家長是也：一體者，三方面向同一目標努力也，日本學校訓教之有成效，即此種制度之功也，我國教育界同人，請嘗試之。

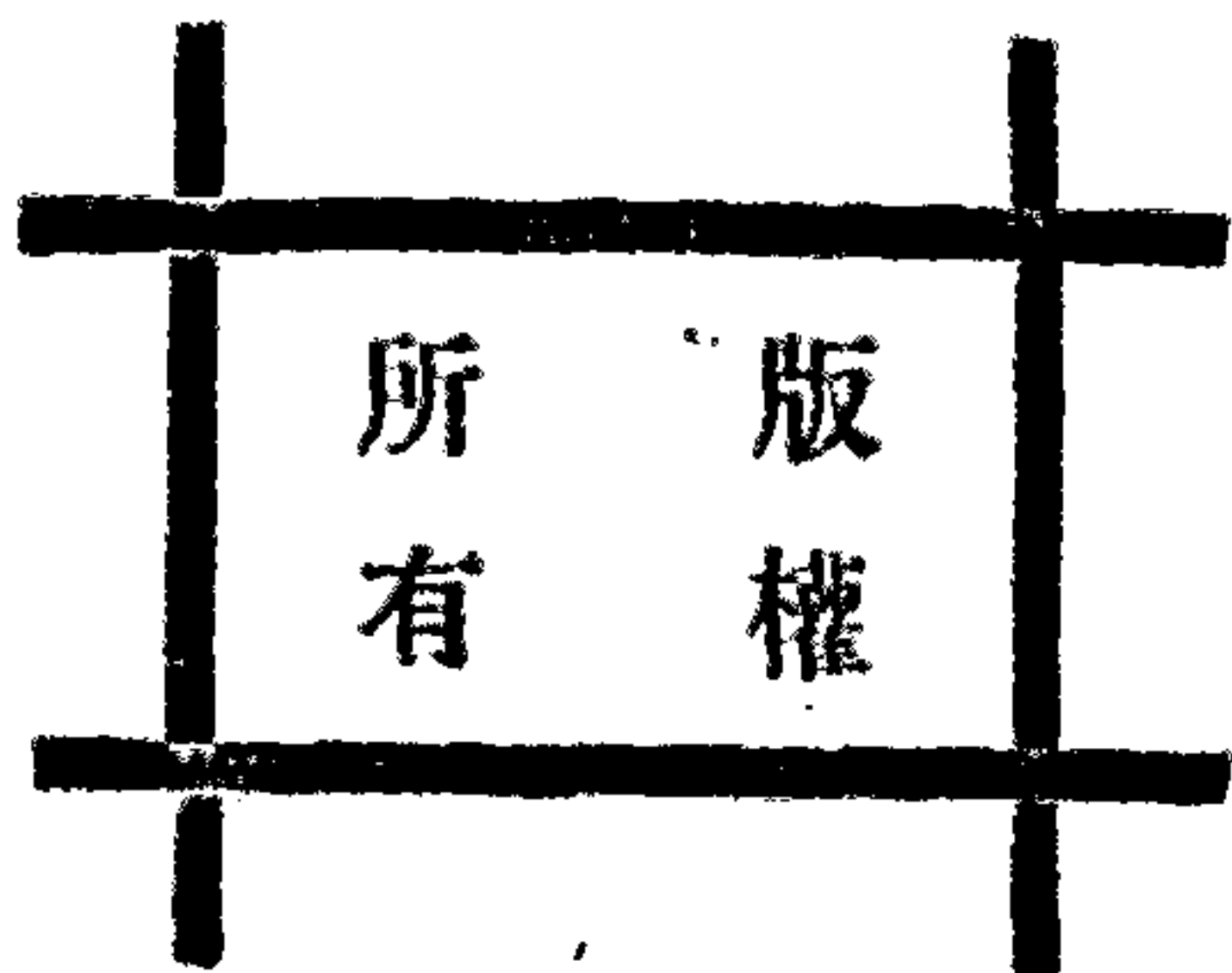
以上拉雜草成，諸多簡略，敬希閱者指正，關於統計數目，係根據日本文部省最近出版之「本邦教育之概況」及中國教育年鑑，合併聲明。



民國二十五年十月出版

考察日本教育紀畧（全一册）

每册實售國幣叁角



編述者 武純仁

發行者 張家口中華印刷局

武城街路東  
大昌茂院內

印刷者 張家口中華印刷局

星

377

中華民國廿六年八月八日

31