

中华全国图书馆

文献缩微中心



山西省图书馆 摄制

1 9 8 8

原件收藏

山西省图书馆

原件书号

24508-11

原件状况

原件个别地方字迹模糊

(民國) 臨縣志二十卷首卷

胡宗虞修 吳命新等纂

民國六年鉛印本

四冊

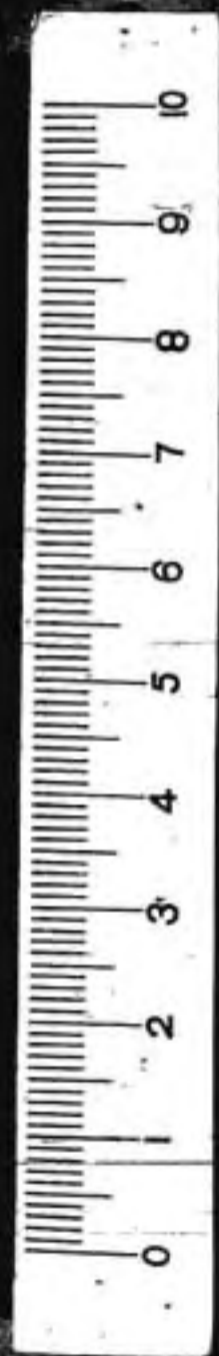
本部书共摄制 1 卷 臨縣志二十卷首
一卷

版权所有 不准复印

本部书开始

本片卷含：臨縣志二十卷首
一卷

臨縣志



臨縣志



中 醫 藥 學

(24508)

臨縣志序

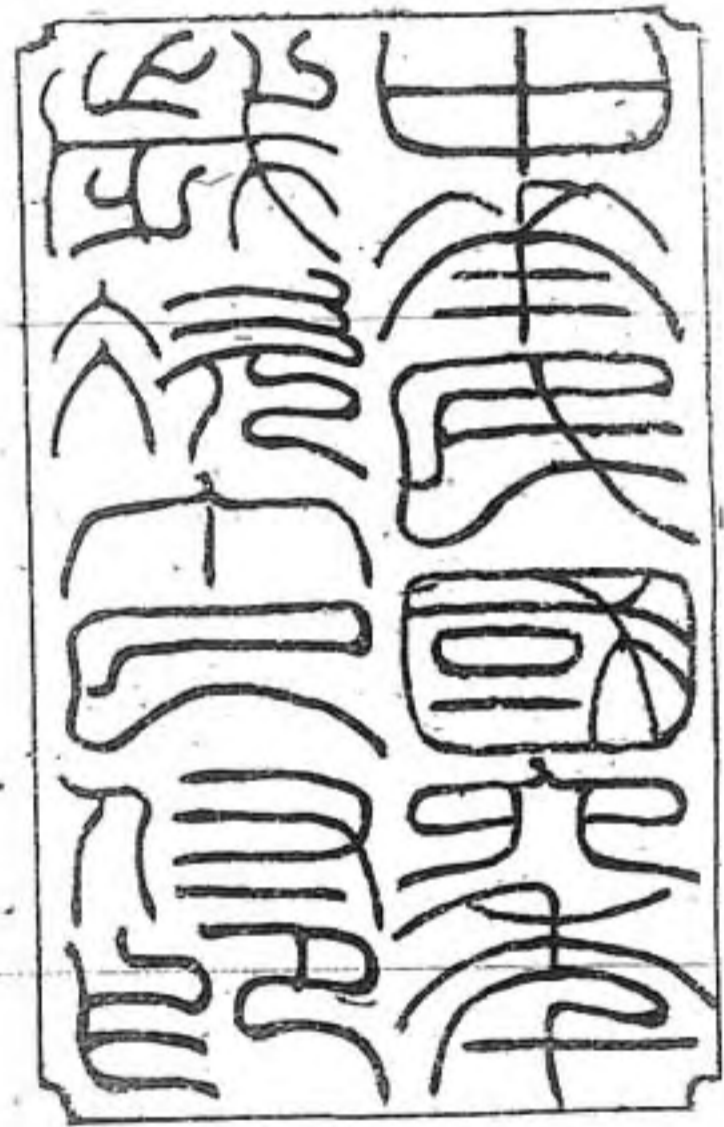
輿地之學我國厥重自禹貢導河敷土載

山川田賦物產恭洋後之修史者遂沿

作志終古今之幅員廣狹不同至而記載未

舉全國之區邑表而出之漏畧者不知凡

幾少臨邑六居其一也惟居晉之極西雖在



叢山之中 開闢已久 周末即為趙葡皋嶽
地遠自秦漢之後 荆河石勒等據中原
於此尤重視之 以其形勝為時代攸關 汭失即
有重輕之勢 豈不甘放棄也 固宜令其海禁
沈弛 全球交互 必以險是扼 之不容置 置一粟於
滄海 沒第據晉之祇 據而論 則險是襟山

帶河之秦輔 依實為西河之重地 全稱之
事物之也 所為記 載以垂久遠 若何限舊 雖有
志於自清 康熙至今 失修已二百年 其間人
物之更迭 風土之變遷 不特缺乏 文獻足徵 之時
披羅而補綴之 年湮代遠 必愈久而愈失 其
真之云 補潛法 益先銷 沉可慨 收至子孫 不無

道祖文之生平士友不徒設梓桑之私身
而政治上却有考於未乘以為斟酌損益之
計又孰沒而為稽乎宗虞甫下車恒多都
人士與言及此邑紳吳敬夫先生退老林下閉戶
著書有同志者相与慘澹經營先生沒而於
採訪旋車上級修志之令乃設局纂修聘

先生重全事而佐以王君熾卿馮君駿三張
君敬亭趙夫平暉趙君非正洪君香宏
楊君老具公毅班馬之才參互考訂不厭
求詳宗虞甫不學亦時隨從若子後每參末
議閱一載而全等揚君瀟甫李君碩忠皆
又從而修志之夫邑之有志務國之君子其

事 實見於信令而信後化其為文字如
石火電光者此昔重黎涉謂未存美而去
惡之象而多眩多史例亦因是謂舊志
詳於官師舉貢洪濬表在潤色鴻業鋪
張畫宙今多為志嵩以山川疆域關涉海要
建設國革及之財賦物產風俗巧煥足以

供政治之研究者漢子特詳俾將來行
政自治借鏡焉實如後之諫高負其猛想
見之紀事翔實信為經世之書而不僅以
方志自多也其不懿欽令因去年吳弁數言
桂簡育及為志未竟也其宜留心待後
君子

時

中華民國六年十二月知臨初子胡宗棠序

重脩臨縣志序
 古之經制典章使若
 變則國史不可改不脩而
 也即變而不可改不脩而
 為史之例不為縣志之軌
 今曰之域中巨蹟尚存幾
 所謂先民之反古孰與
 與生今反古孰與生今反
 典是祖又非是况臨志之
 序年論不

備可意為示者以之己
 一也以強曰又玄變同
 方夫脩說今何黃遷魯
 之史國也制敢遞已吏
 書維史余今率壇不其
 搜詳則曰人爾新勝周
 羅一可君自操舊文人
 掌代以論敢酌紀獻物
 故之脩誠言貽續無之
 表事縣蹕之譏自激替
 章而志然無通時之代
 賢志似持侯雅無慨風
 指必不此代或長兼土

上 下 古 今 限 以 地 不 限 以 時 古 人
 示 後 之 今 制 今 亦 猶 今 不 視 以 管 誠 如
 偉 論 今 制 今 亦 猶 今 不 視 以 管 誠 如
 古 人 豈 不 是 善 萬 一 人 殘 使 之 視 以 管 誠 如
 後 之 人 豈 不 是 善 萬 一 人 殘 使 之 視 以 管 誠 如
 幸 逢 人 豈 不 是 善 萬 一 人 殘 使 之 視 以 管 誠 如
 駁 歷 中 縣 人 豈 不 是 善 萬 一 人 殘 使 之 視 以 管 誠 如
 二 百 年 外 長 胡 放 是 善 萬 一 人 殘 使 之 視 以 管 誠 如
 觀 行 有 待 傳 者 付 之 斯 土 知 以 者 通 不 缺 今 視 以 管 誠 如
 趙 政 綜 學 與 曰 勝 如 人

君午暉二君固究悉舊聞善於叙
述焉尚有一文科學士馮君儁三者
任教育古蹟等門函雅故焉專門者
法政張君敬亭者改革以來科長
案牘叙次賦書營建諸類通古今
焉測繪輿圖志書首要攷查物產
新政特先趙君述正轆君陵川司
之其餘有策可稽有蹟及可證者如
星度沿革疆域山川汎及天荒大

事禮俗方言有詩補綴而滿通者
屬不才撫拾成之不紊遑避更張之
嫌聊以伸挹殘之之策其次義編慕
猶竊學殷苾周之之意也者尚其鑒
變更例言詳之逮則有化是矣時在
諒焉以匡所不逮則有化是矣時在
中華民國六年庚午歲次丁巳冬月
人吳命新謹撰書

職員銜名

總裁

胡宗虞 周劭

總纂

吳命新 敬夫

分纂

王映昌 熾卿

張文熙 敬亭

趙暉 午暉

馮汝驤 駿三

製圖

貴州安順縣人法政專門畢業清光緒壬寅舉人庚戌主事前大理院推事總檢察廳檢察官司法部主事現任臨縣知事

邑人清光緒乙未進士前工部主事歷任陝西定邊岐山知縣

邑人歲貢生

邑人廩生現充縣署司法科書記長

邑人清光緒壬寅舉人

邑人清光緒癸卯舉人北京大學校長
科畢業現充本邑高等小學學校校長

趙無缺

正叔

李善昌

之得

楊際森

階雲

參訂

黃寶森

初雲

謝師葵

琴文

郭鍾華

峯秀

楊際清

甫濂

李毓池

香硯

杜誠

明仲

郭維翰

峯筱

邑人 廩生 充本 邑西 師範 學校 優級 選科

邑人 廩生 充本 邑西 師範 學校 優級 選科

業現 充山 西測 量局 繪圖 學校 員畢

貴州 臨縣 承審 員人

貴州 臨縣 承審 員人

義州 遵人

貢生 歲人 充本 邑西 師範 學校 員畢

學人 清光 緒壬 寅舉 人山 西師 範

邑人 廩生 充本 邑西 師範 學校 員畢

現充 本省 教育 廳分 校教 員會 法學 士

本省 法政 專門 學校 監業 文優 員現 充

賀登熙

進子

曹承鄴

川臨

李不謨

文亦

李樹鼎

子彝

張繼麟

石生

劉啓祚

佑卿

郭佐唐

儀軒

劉文煒

形卿

校勘

馮汝驥

李毓池

邑人 優貢 充本 邑西 師範 學校 員畢

業現 充本 邑西 師範 學校 員畢

業現 充本 邑西 師範 學校 員畢

文官 拔貢 以山 西法 政專 門充 學稅 務處 委高 員等

業人 法學 士大 學充 本西 省保 業舉 人公 司經 理員 畢

業人 廩生 充本 邑西 師範 學校 員畢

第人 廩生 充本 邑西 師範 學校 員畢

邑人 廩生 充本 邑西 師範 學校 員畢

見前

見前

採訪

李瑞章

五輯

李帶芬

亭香

杜詩

持子

郭爽亭

清仲

吳作新

民康

馮汝騏

二駿

劉文煥

甫林

白秉乾

元子

賀緝熙

長子

趙無缺

邑生人

附貢人

邑生人

充邑人 歲貢生 現

議邑人 廩生 前諮議局

邑生人

學邑人 太

席邑人 廩生 現

充邑人 廩生 現

見前

秦殿士

甫元

邑生人

曹承鄴

見前

李增瑞

五輯

官廩局局長 現充

劉文煒

見前

張漢雲

如錦

邑生人

趙秋桂

岩香

學邑人 高小

王孚

誠季

二邑人 現充第

李耀昌

德仲

本邑人 現充官

繕錄

劉世恩

齋承

劉薪傳

公次

席邑生人

席邑生人

劉慶祚

餘軒

高行三

敬軒

劉更新

德軒

薛榮華

向卿

閻夢旒

吉甫

邑人本縣高等小

學人畢業廩生

一邑人現充第

一邑人現充第

一邑人現充第

一邑人現充第

一邑人現充第

一邑人現充第

一邑人現充第

一邑人現充第

一邑人現充第

一邑人現充第

一邑人現充第

一邑人現充第

一邑人現充第

一邑人現充第

一邑人現充第

一邑人現充第

一邑人現充第

一邑人現充第

一邑人現充第

一邑人現充第

一邑人現充第

一邑人現充第

臨縣志

例言

臨自秦漢以來或縣或郡或州代有更易自明洪武三年改爲臨
 縣屬汾州府而臨之有志即創於萬曆二十四年知縣常時芳續
 於天啓七年知縣李度至崇禎辛未豹賊陷城圖書付之灰燼繼
 以闖焰姜氛私藏斷簡亦遂等於古壁尙書沿及前清順治十三
 年丙申知縣朱紹鳳懸賞力索始得敗紙二三册參伍了粗有
 成書越三十年爲康熙二十五年丙寅知縣莫友仁增成之又越
 三十二年爲康熙五十七年戊戌知縣楊飛熊復踵修之光緒五
 年知縣左兆熊嘗屬稿而未成書今所存者惟楊志也計自康熙
 戊戌至民國六年丁巳二百年間政事人民無徵不信兼以滄桑

大變政治刷新紀錄更不容緩又奉部令通飭縣長敦迫不揣謏陋勉爲纂次所有考據皆採王氏軒新通志戴氏震汾州志體例一本胡氏延之絳縣志摭拾舊聞重整義例勒成此書聊存一邑掌故焉

脩志非一人事也必延聘宏達分門編纂以漸其精密臨縣山陬僻壤名儒罕到茲書之成賴縣長胡公通才達識指導多方命與三五同志博採羣書同任編輯無本之學不敢據爲典要凡所徵引悉註明原書以備考核若夫山川疆域必經足履目驗分區以事測量政教因革亦統舊制新章類志以徵遷變全書大綱約分圖譜畧考錄五門都二十卷卷首各掇小序詳叙述之成規卷末間贅瑣言陳地方之利弊執簡諸君各盡義務數月之間急就成篇雖不堪信今傳後不賢識小祇有此耳

圖與畧相表裏志先列圖猶古人左圖右史之意今首圖疆域開方計里歷代沿革之可徵者用賈氏朱墨法以期醒豁次山川關隘津渡附焉次城市並詳隄防次都里城堡寨鋪隸焉次區所鄉鎮村庄道路電綫備載焉舊志列八景流連風物與地理無涉今一併刪之以從質焉

譜與表同新通志仿鄭氏樵通志取合於圖之意易表爲譜今宗之首列星度詳晷影高低節候遲速皆切於民事者分野之說從略也次大事譜凡古今建置以及兵荒大事列朝恩施並統制府縣沿革與略考相印證災祥附見焉次官師由知縣以迄校長次貢舉制科而外學校畢業附見焉次里族次區所辨土籍稽民數

也終以物產覘土地之豐嗇時政所特重不以地偏而概畧也
圖譜備矣必有畧以述之首疆域四至八到市鎮區所橋梁關隘
道路郵務次第備詳杜君卿所云辨區域知要害者或庶幾焉
山川次疆域證形勢也古今之析置不同山川之形勢弗改舊志
但標其名不辨方位今遵水經通志之成規山詳幹枝水溯源流
凡城寨古蹟以及礦產水利各注於本山本水之下保障攸關固
圉即以利民也

曰財賦曰教育重國課端士習焉古者取民不越田賦今制不然
故戶部改名財政以戶不足統之也茲易田賦曰財賦凡國家地
方收入支出田賦之後以課稅釐捐列之舊志有丁役一門亦附
存焉

古者教民不外學校自學制革新舊時儒學書院先後廢罷今日
之學校非復昔日之學校也且教育行政範圍頗廣學校不足以
盡賅故易其名爲教育若夫尊崇先師深合德育之旨祀孔典禮
特備述其因革焉

天生五材民並用之兵可一日不備乎舊志不列此門今增設兵
防附以巡警軍電次教育之後文事武備不可偏廢也
風土以覘民風風有雅俗兼收並存如節候之遲速鄉閭之禮俗
故老之謳歌以及方言宗教胥悉載焉

山川猶是疆索屢改不明歷代沿革即無由援古而證今舊志於
縣境沿革未經詳究今據新通志及汾州志中關於臨縣者節錄
纂次以綱爲斷頂格書之以目爲按亞一字書之間有徵引辨證

加謹案二字亞二字書之俾閱者因綱檢目因目證綱以期會通而昭覈實也

城隍以衛民衙署以出治學宮以明教均營建之大者今政體共和官衙改稱公署而廟學城郭如故也沿革之後次以營建首城隍公署學宮以監獄倉庫埒之存建置之梗概也

古蹟保存端資記載金石文字年遠彌珍城寨祠墓歷久易湮有志以資考核庶信而有徵也

俗志廣選各詩文殊失古意今仿漢書藝文志之例先民箸述專書外如災祥紀畧舊志序跋擇尤登載至碑記之有關建置者各附於本條之下舊志所錄詩文概從割愛以符志例焉

志必有傳所以傳人也王氏軒云身非史官不敢爲人作傳故通

志易其名曰錄蓋取朱子名臣言行錄之例况縣志乃一邑載籍詎敢襲史家之名凡名宦鄉賢列女有事實可述者概以錄名之名宦以時代爲序鄉賢略分門類列女最夥全叙事實未免陳陳相因故將舊志所載並近今節義最著足以興起後人者詳爲箸錄餘以節孝節烈節操分類序列較之僅存姓氏或可少慰幽貞歟

志中徵引古書於地名官名各隨時代以載名宦鄉賢謹守生人不傳之例惟節婦及年應旌者據事編入亦志例之恒規不敢自我作古也

臨縣志

目錄

圖第一 凡五

疆域圖一 總圖一 歷代沿革圖六

山川圖二 山脈圖一 關隘附 水道圖一 津渡附

城市圖三 全圖一 隄防附

都里圖四 總圖一 城堡砦鋪附

區所圖五 總圖一分圖五 鄉鎮村庄道路電線附

譜第二 凡七

星度譜一 北極經緯 節氣先後 晝夜永短 日出入前後 影差
日高弧 日餘弧 晷影長短 中星更鼓定時 京省直線

大事譜二 建置沿革 兵荒 統部沿革 府州沿革

官師譜三 知縣 國知事 典史 校長 教諭 訓導

卷四

貢舉譜四 進士 舉人 五貢 武進士 武舉

卷五

里族譜五 星 部 甲 族

卷六

區所譜六 區 所 村 戶 口

物產譜七 土產之出境者 農工商說畧附

卷七

略第三 凡六

疆域略一 四至 八到 城市 郵務 區所 橋梁

卷八

山川略二 境內山川附注 城砦 古蹟 礦產 水利

卷九

財賦略三 國家賦稅 釐捐 地方公款 丁役附

卷十

教育略四 廟學 規制 祀孔 典禮 教育機關

卷十一

兵防略五 學校表附 歷代兵事 巡警軍電附

卷十二

風土略六 農時 禮俗 歌謠 方言 宗教

卷十三

考第四 凡四

沿革考一 虞夏至民國

卷十四

營建考二 城隍 公署 學宮 監獄 倉庫

卷十五

古蹟考三 金石 塚墓 城寨 祠廟 寺觀 牌坊

卷十六

著述考四 專著 附集 舊志序

卷十七

錄第五 凡三

名宦錄一 元至清

卷十八

鄉賢錄二 鄉賢 忠良 孝友 文苑 義行

卷十九

列女錄三 著錄者九十八人 彙錄者三百二十

卷二十

不
成
面
詳
以
造
采
今
博
探
方
書
時

邊
魏
屯
始
建
是
量
志
之
學
雖
聖
人

謬
夫
章
亥
善
步
禹
貢
之
成
鄧
艾
行

與
古
人
畱
志
相
表
裡
之
意
大
相
刺

襄
八
景
之
名
鋪
張
名
摹
風
月

城
市
街
廟
不
分
里
都
勝
所
是
有
凌

地
平
究
沿
革
畱
山
川
區
詳
關
隘
繪

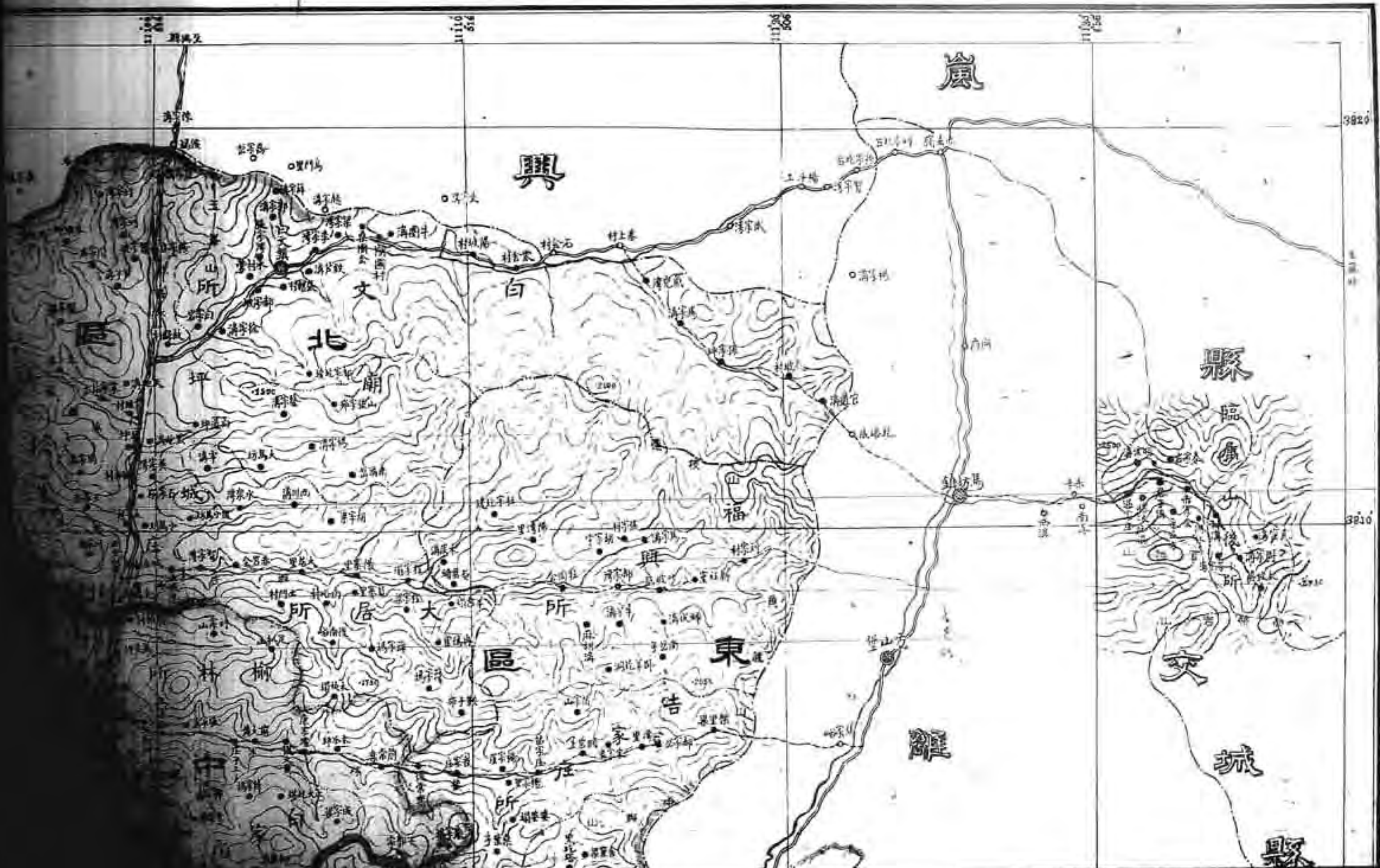
圖
序
首
圖
作
者
皆
知
之
然
每
圖
疆

仿大興涂氏松唐兩京坊圖但
正位標名不層唐狀屋宇之坊
臨之地糧以里都別統系戶之
區所均瑶設如甲都別戶之
乙仍認甲都之糧而戶之
藉故里都區所分詳列先隨
以別之俾闕者因檢譜為校
略則國課民數均圖檢詳以
澤川原不難披圖而索首疆域
終

維酌古竇地測量事必準今
晉西韻三代前無建及置
臨水而後漢已省延及後
沿革始有可濶故疆域為
可激者用賈氏朱墨法為
函河表裏險隘天設勝關
防至城內之坊市街巷公署
學校

區所均以開方為經緯
所以正華
離一統系庶條教號令
胥準此以
為響應焉

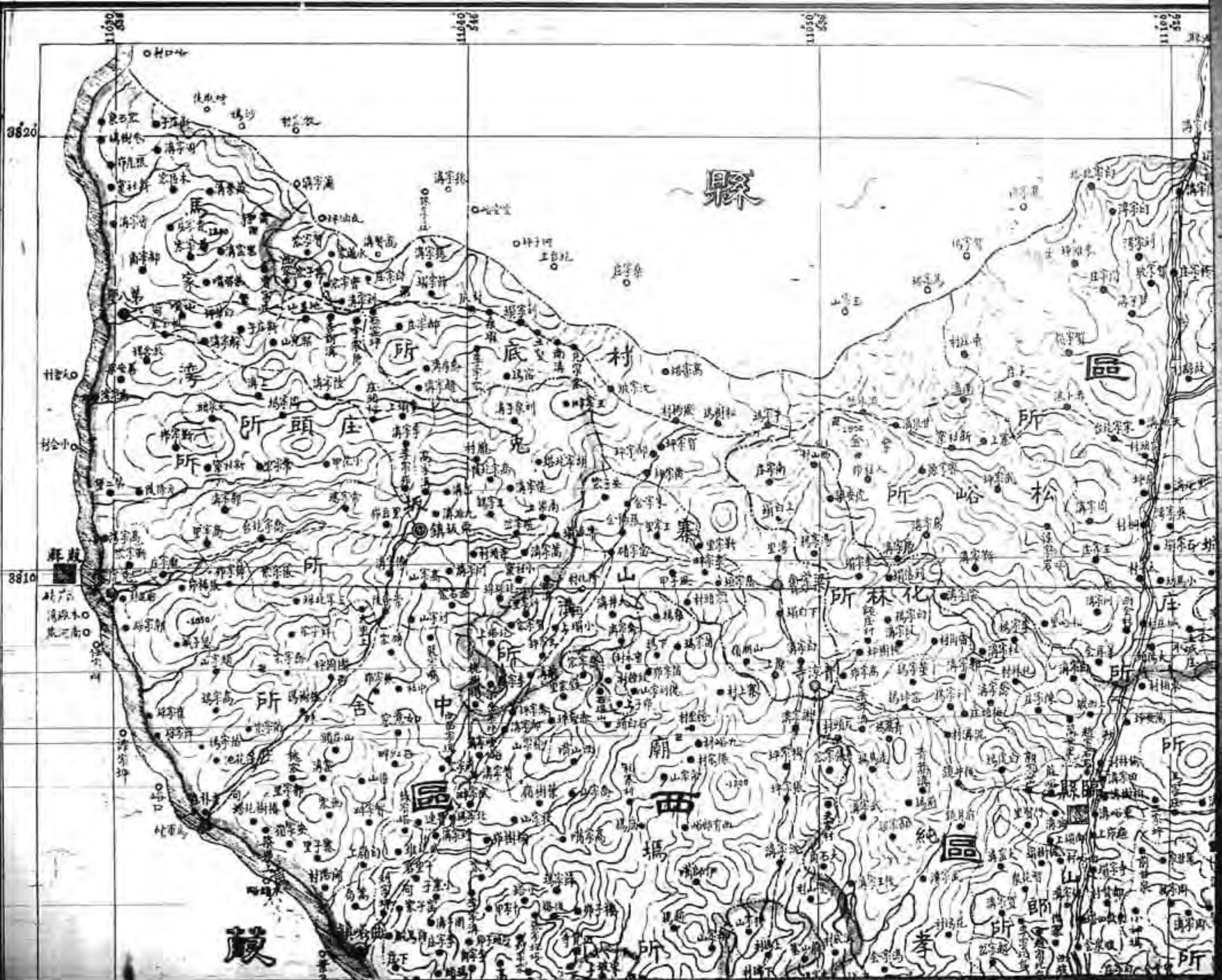
臨 縣



二十萬分一臨縣地形圖

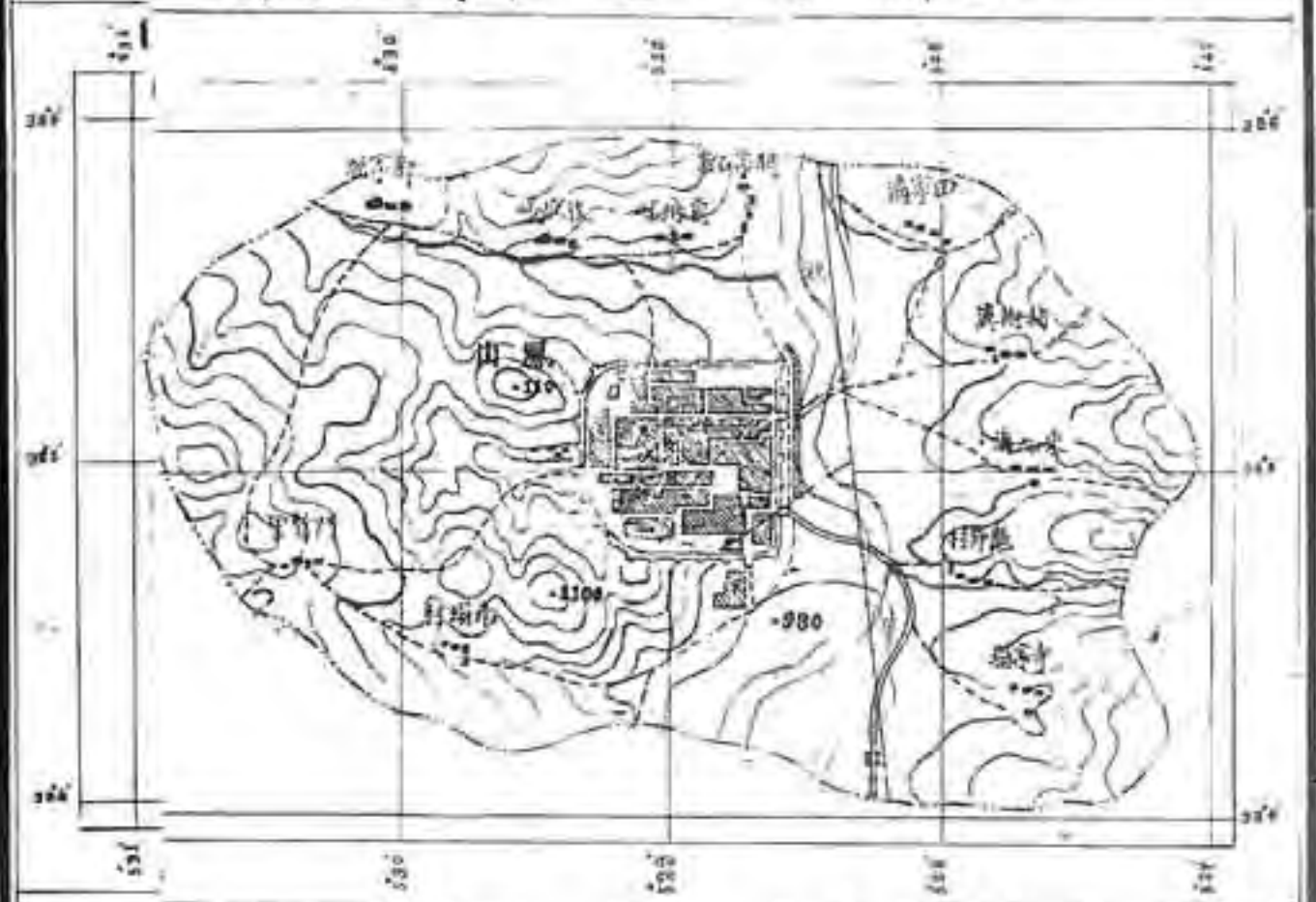
全圖

民國七年五月製印





圖所城在之一分萬五



圖一 號

塔	署節知	鎮大	線電	界縣
校學	署警	鎮小	道天	界區
廟	局報電	村鄉	道小	界所
口渡	局政部	觀寺	堤水	流河
舖	局倉農	堂教	城縣	形山
屬	校學女	房五		

標高由等壓計測定自海而以公尺起算



二萬五千分之一口鎮圖



縣

縣

吳

堡

縣

縣

36°00'

37°50'

117°40'

117°20'

117°40'

118°00'

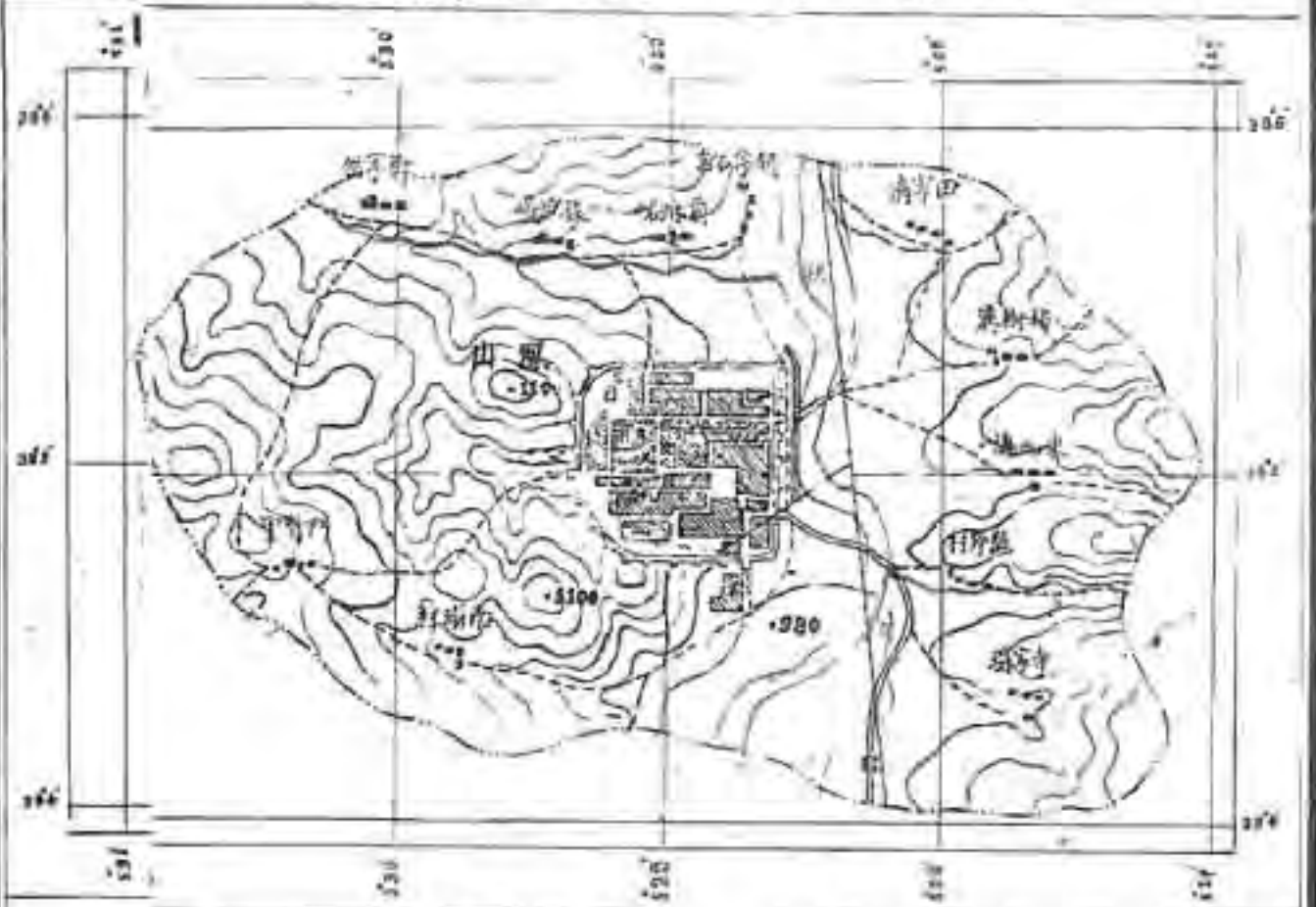
118°20'

118°40'

縣

3800

圖所城在之一分萬五



3750

圖

塔	署軍知	鎮大	線電	界縣
校學	署警	鎮小	道天	界區
廟	局報電	村鄉	道小	界所
口渡行黃	局政郵	觀寺	堤水	流河
舖黃	局系農	堂教	城縣	形山
馬	校學女	房瓦		

3740

標高由等壓計測定自海而以公尺



民國四年春余以編輯省圖回籍縣長古黔劬周胡公諄諄焉以縣圖見託時雖綴合其梗概旋以西域之行未歲厥事七年一月西域事竣參謀部繳委後由京返省適縣志重修告成胡公來函索圖余乃仍舊稿詳加檢查編繪成圖顧以縣境村莊星羅密布調查時雖竭盡心力難免有闕略之憾閱者諒之並附誌各項說明於後以便披覽云

邑人楊際森榮階甫謹誌

(一)本圖係二十萬分一之編纂圖尺度概以公尺計每一公尺約合華尺三尺一寸五分每一華里約合五百七十一公尺計全縣面積約一萬四千四百餘方里占全省面積四十分之一他如五萬分一之在城所二萬五千分一之磧口鎮各分圖亦均以公尺計

(二)縣城位於北緯三十八度五分京師偏西五度二十八分四十七秒即英國格林威池偏東一百一十度五十七分十三秒本圖之經緯各線相距為十分每分約合華里三里餘偏西偏東各度數均用亞拉伯數字註記之如圖中之¹¹⁰⁰/₅₂₆即表明格林威池偏東一百一十一度京師偏西五度二十六分

(三)圖內各標高點以亞拉伯數字註記之其高程值俱係據氣壓器測得比高于海面者如連枝山巔之²²⁰⁰紫金山巔之¹⁹⁰⁰等註記即表示各該山巔高為

格林威池偏東一百一十度五十七分十三秒本圖之經緯各線相距為十分每分約合華里三里餘偏西偏東各度數均用亞拉伯數字註記之如圖中之^{111°57'13"}即表明格林威池偏東一百一十一度京師偏西五度二十六分

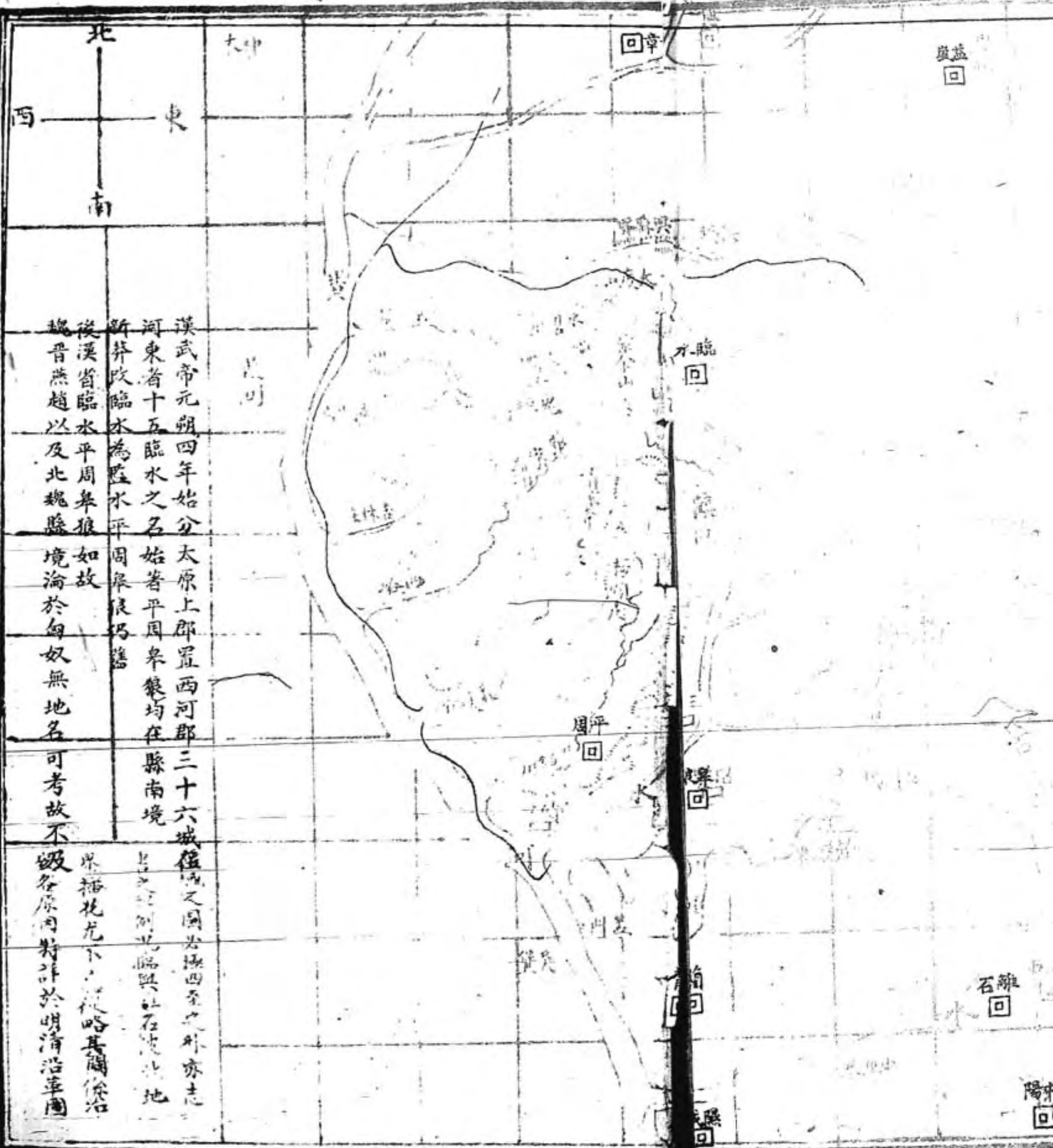
(三)圖內各標高點以亞拉伯數字註記之其高程值俱係據氣壓器測得比高于海面者如連枝山巔之²¹⁰⁰紫金山巔之¹⁹⁰⁰等註記即表示各該山巔高為二千一百公尺及一千九百公尺據氣壓器測得縣城中點比海面高一千公尺比京師高九百七十公尺比太原高二百公尺

(四)圖內山形以曲線表示之此種曲線係按斷面水平投影法依縮尺所定之曲線等距離而投影地形于圖上者因圖之縮尺大小不同故等距值亦因之而異也按定例二十萬分一之圖其等距離為一百公尺五萬分一其等距離為二十公尺二萬五十分一其等距離為十公尺即相鄰二曲線所示之高程差為一百公尺二十公尺十公尺欲知某處之高須先從已註記之各標高點起算按曲線所示之高程數數之則全境山川之高下或某處與某處之比較標高瞭如指掌矣

(五)縣境接壤離石地多插花不設特標難以誌別故本圖內以淺黃色表臨域淺紅色表離域大小河流渲以淡藍色山形渲以暗赭色各區分界處以深黃色濃之悉期醒目

臨水縣疆域圖

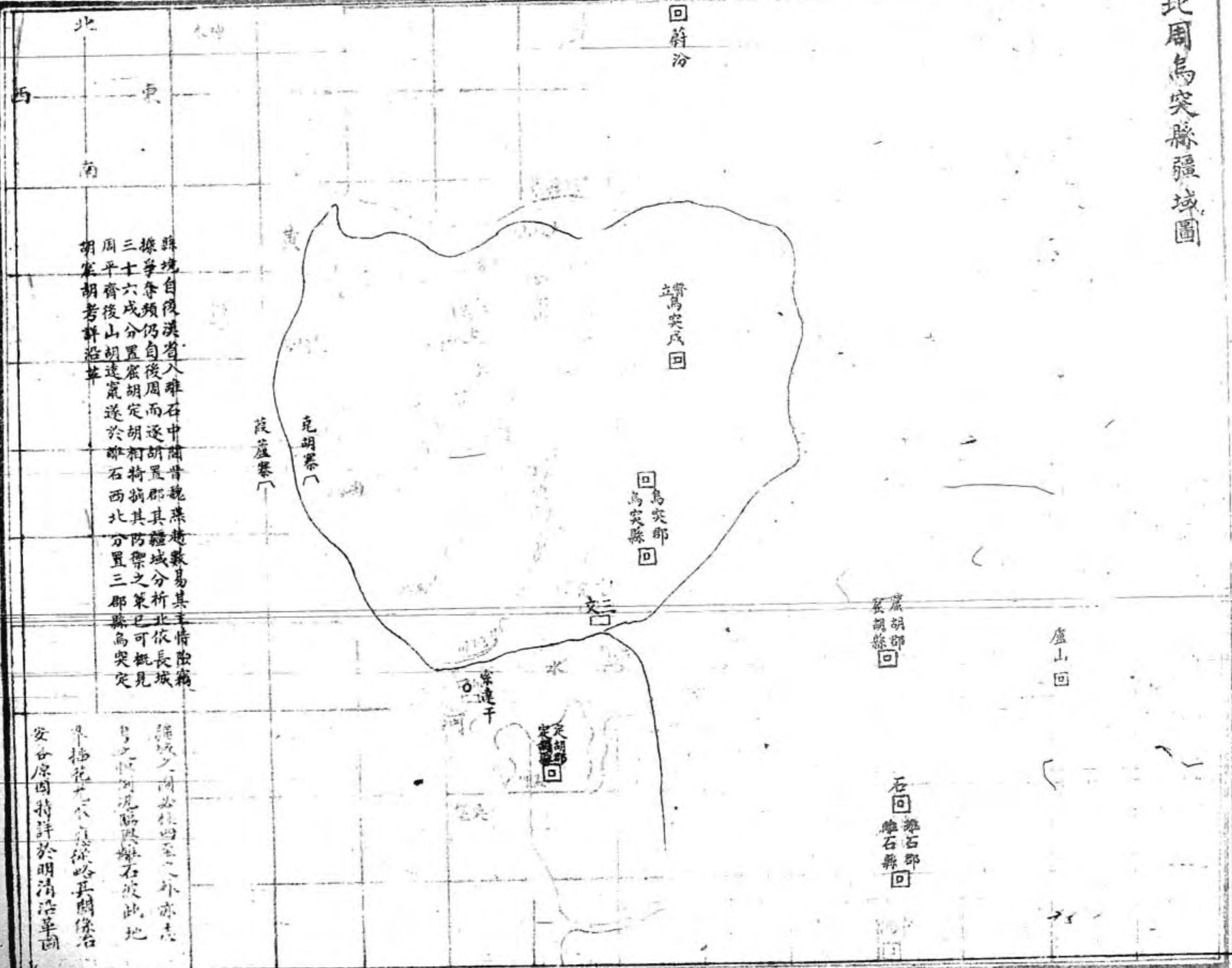
縣境在漢以前無地名可考雖七國時秦趙相爭已有蘭皋狼之名想當時草昧初開經畫不及縣境久為戎索西漢跨河為郡於縣境置臨水平周等縣以銷邊患嗣遭新莽之亂匈奴內侵邊氓流散迨光武中興百餘年中邊患未止息戶口耗滅遂徙西河於離石省三十六縣為十三縣臨水從此省入離石



漢武帝元朔四年始分太原上郡置西河郡三十六城疆域之圖必極西至之外亦志河東者十五臨水之名始著平周舉集均在縣南境新莽改臨水為臨水平周舉後如故後漢省臨水平周舉後如故魏晉燕趙以及北魏縣境淪於匈奴無地名可考故不綴各原同特詳於明清沿革圖

原插花尤下... 從略其闕後治

北周烏突縣疆域圖

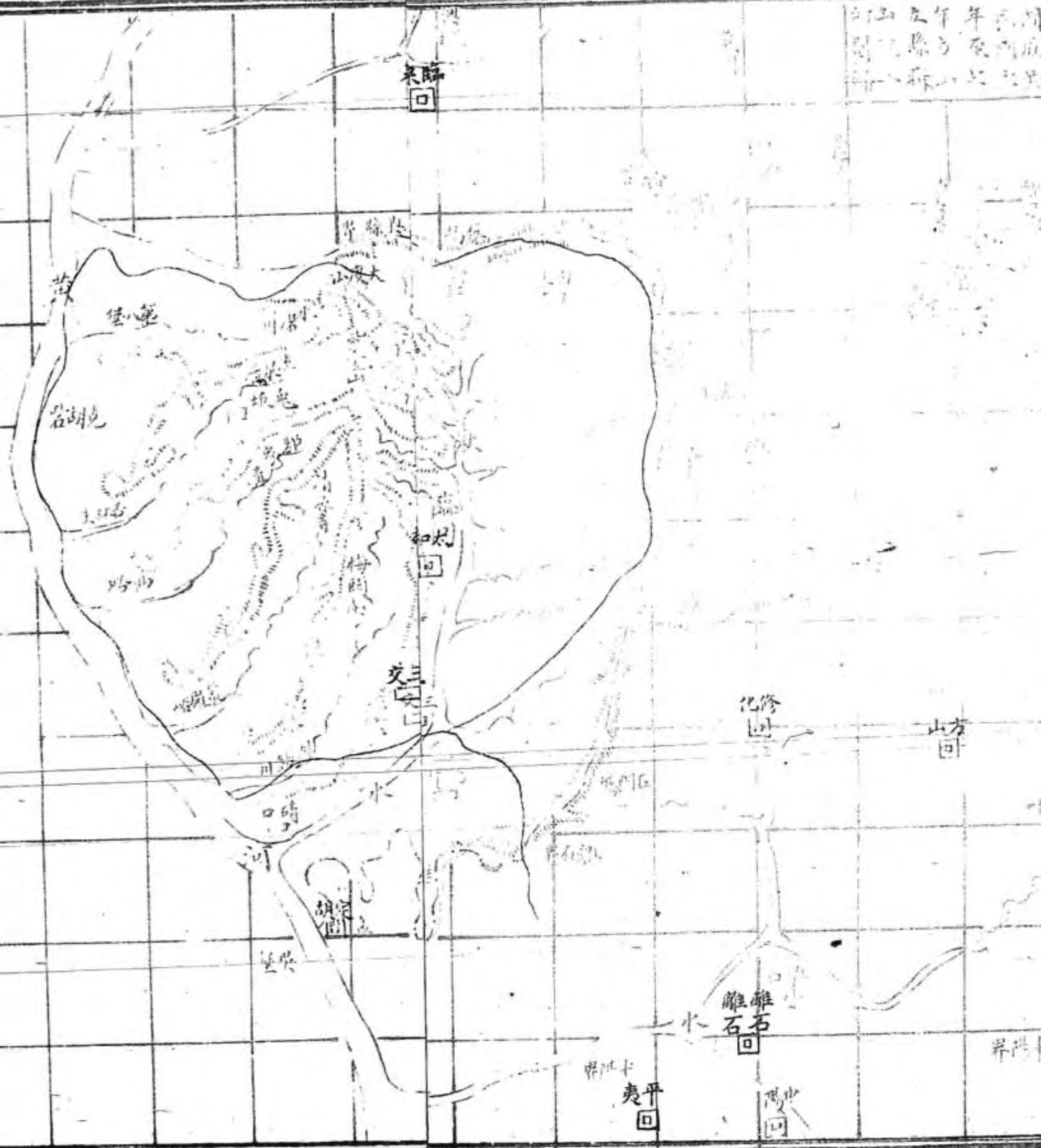


魏境自後漢省入雖在中關昔魏燕趙數易其主情險竊
 據爭奪頻仍自後周而逐胡置郡其疆域分析北依長城
 三士六戍分置密胡定胡相峙其防禦之策已可概見
 周平齊後山胡遠竄遂於離石西北分置三郡烏突定
 胡塞胡考詳沿革

魏境之固必在四至之外亦志
 多之恒河流臨燕石波此地
 東插花石不負從略其關係若
 安石原固特詳於明清沿革圖

隋國嘉縣疆域圖

開元
年
嘉
縣
疆
域
圖



臨境自五胡割據高齊宇文互為雄長後周
雖蓋郡縣為突突胡乃是華夷雜處隨開皇
間統一疆宇大業二年分遣十使省併州縣
復定九州之制當依古名地亦名台水為突
為太和窟胡為修化定胡仍舊片屬於離石

疆域之圖必極心至之外亦志
書之巨例况臨與離石彼此地
界種花尤不應從略其關係治
安各原固特詳於明清沿革圖

北
東
西
南

木神

離石

化修

山方

離石

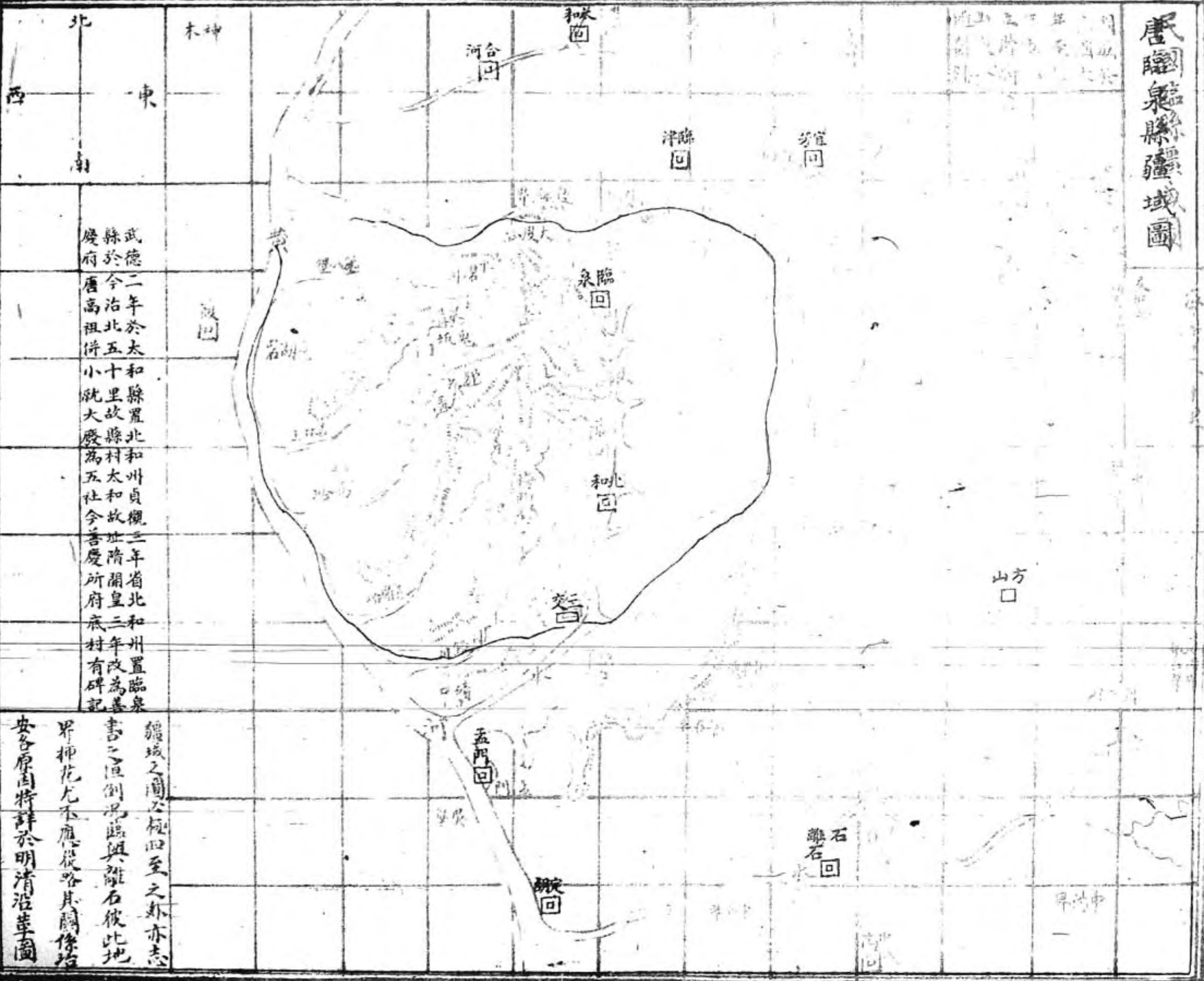
界洪中

平

陽

唐臨泉縣疆域圖

臨泉縣疆域圖

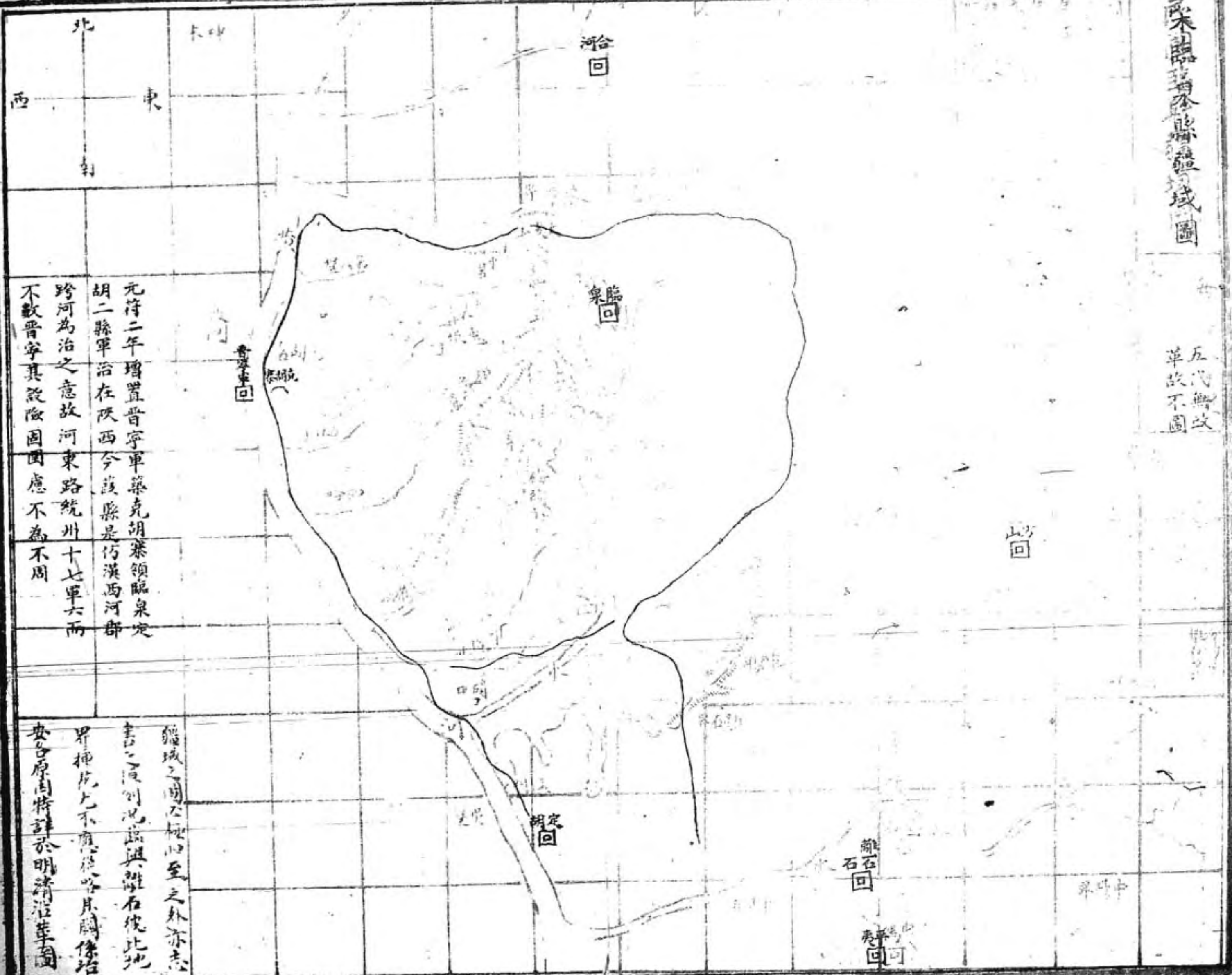


武德二年於太和縣置北和州貞觀三年省北和州置臨泉縣於今治北五十里故縣村太和故址隋開皇三年改為善慶府唐高祖併小就大廢為五社今善慶所府底村有碑記

疆域之圖公極四至之外亦志書之恒例也臨泉與石彼此地界押花尤不應從略其關係均安各原固特詳於明清沿革圖

采石臨晉縣疆域圖

五代無改
革故不圖



元符二年增置晉寧軍蔡克胡寨領臨泉定
胡二縣軍治在陝西今該縣是仿漢西河郡
跨河為治之意故河東路統州十七軍六而
不數晉寧其設險固圍慮不為不周

疆域之圖必極心至之外亦志
書之復列此蓋與誰在彼此地
界極危尤不應從略其關係治
安各原固特詳於明清沿革圖

石臨州瀾縣縣城圖

國成於
年五
年五



臨突之地所在多有惟隔境遠治鮮有如臨
之山後嶺之破口不相聯屬若此也况山後
為伏莽之藪破口為防河之隘兩相牽制何
如責有專歸惟未審折自何時其意安在



元至元二年改臨泉遷今治三年升為臨州

明洪武二年降為縣清仍之

全改臨泉為臨水疆域無更革雖末年於縣設征

行都統節制邊軍不久亦廢故不圖元改臨泉縣
為臨州不領縣方山孟門省入離石臨遂有全縣
全境南至孟門東極黃雲由朋及清疆域不改明
降州為縣清仍之故不另圖惟縣境山後一所殊
懸於離石東北境離石破口半鎮孤懸於臨縣西
而境行政行軍皆宜宜觀遷矣已百餘年矣

疆域之圖必極四至之外亦志
書之例也臨與離石彼此地
界相枕尤不應從略其關係治
安各原固特詳於明清沿革圖

石口

石口

北

中

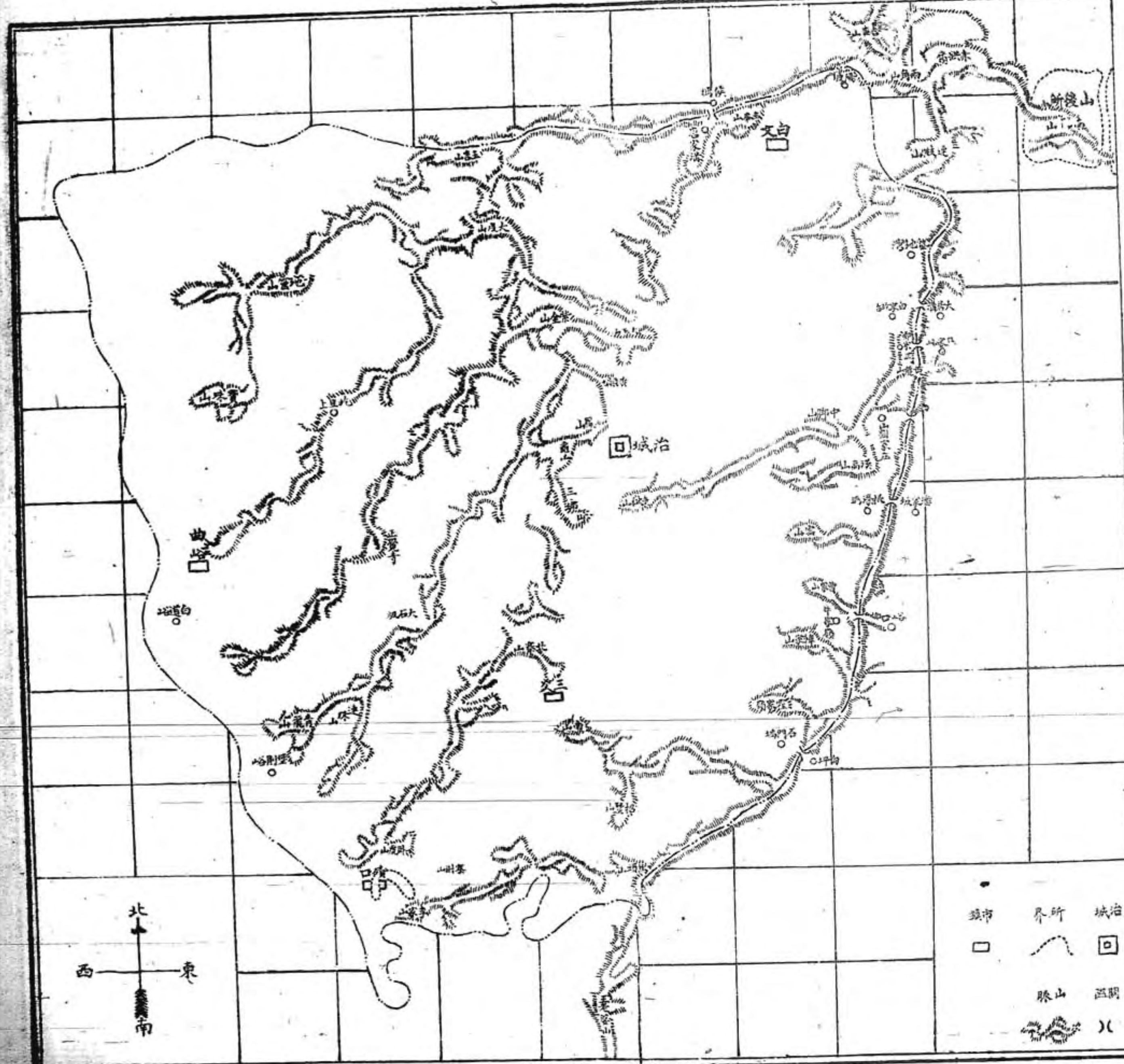
南

西

東

臨縣山脈圖

關隘附
每方二
十里

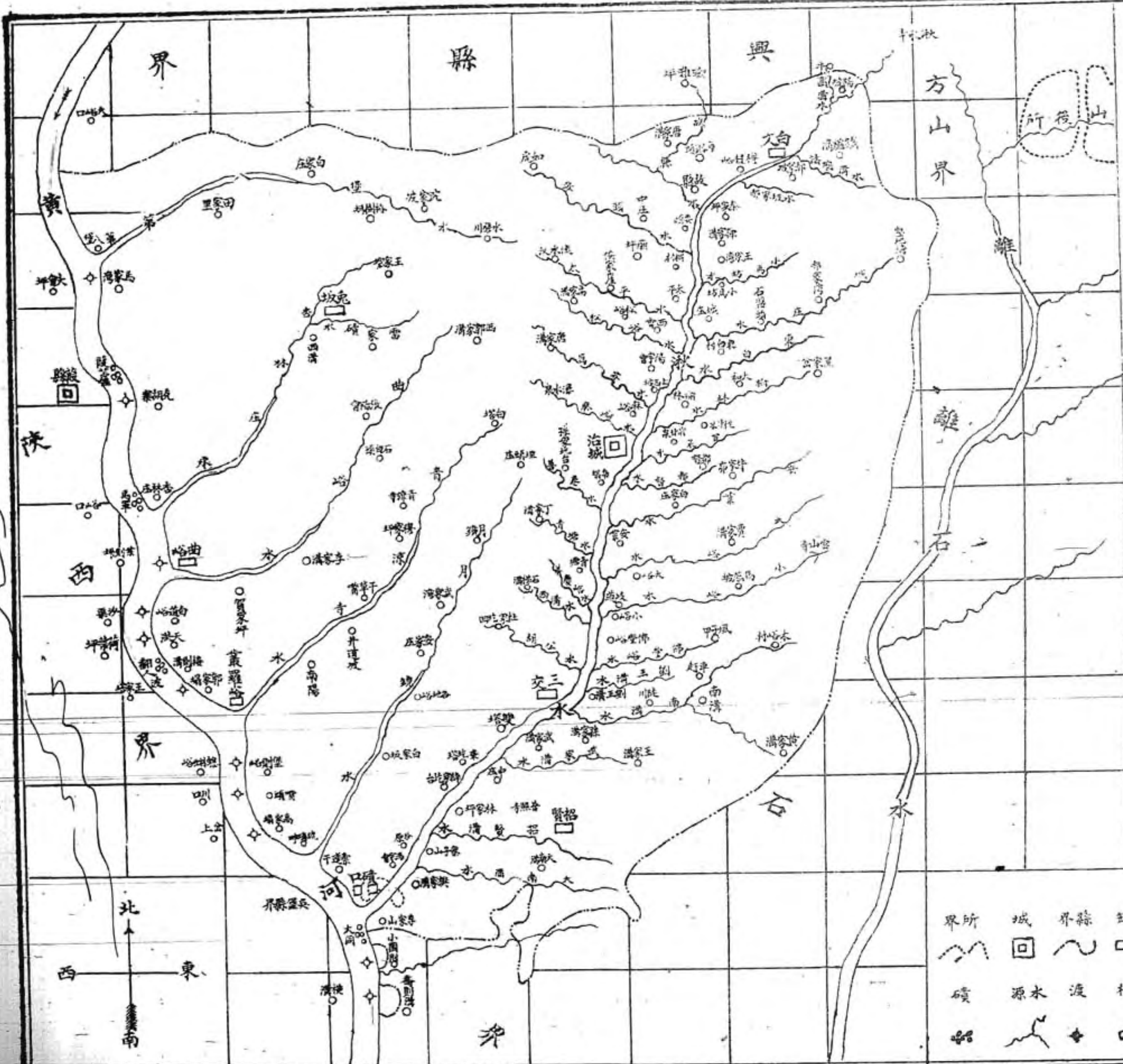


●	界所	城治	界縣
□	山脈	□	庄村
	山脈	河	○



臨縣水道圖

津渡附
每方二
十里

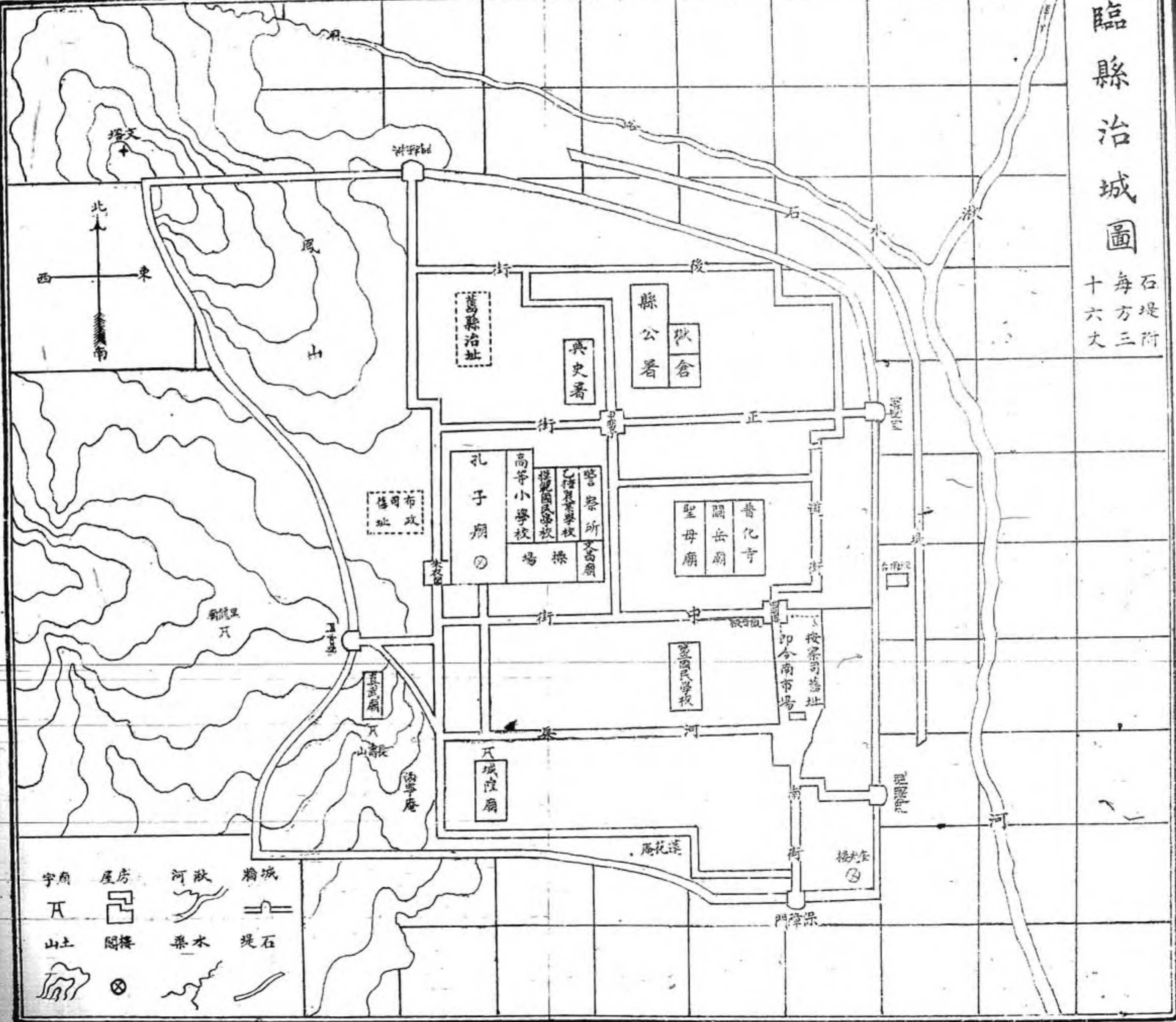


界所	城	界縣	鎮	河黃
界	回	渡	村	河小
礦	源水	渡	村	河小
界	源水	渡	村	河小

北
東
西
南

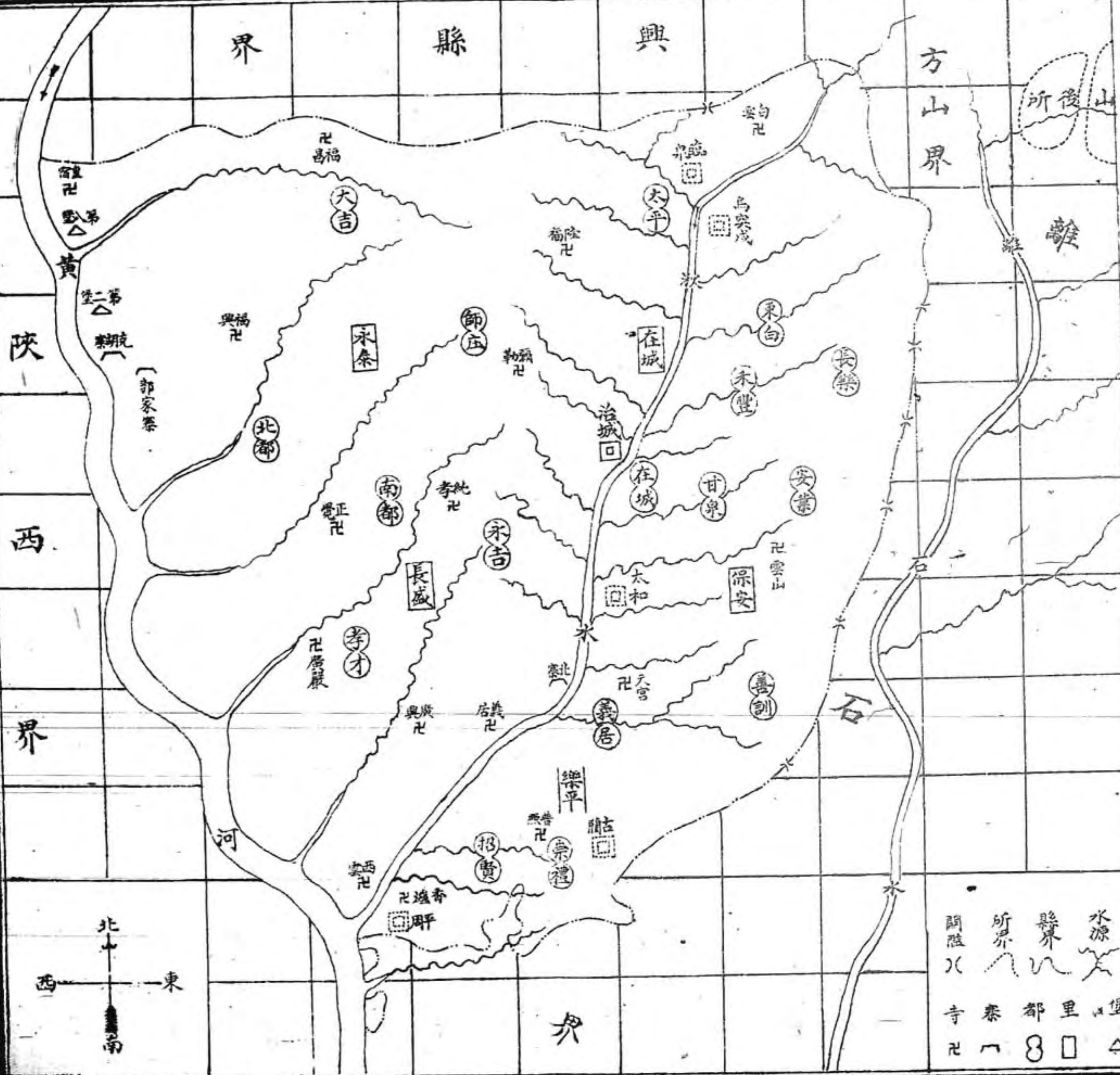
臨縣治城圖

石堤附
每方三
十六丈



臨縣都里全圖

城堡寨附
每方二十里



黃河	梁	水	縣	所	關
古城	治城	堡	里	都	泰
回	回	△	口	8	門
寺	尼				



陝

西

界

界

縣

興

方山界

山後所

離

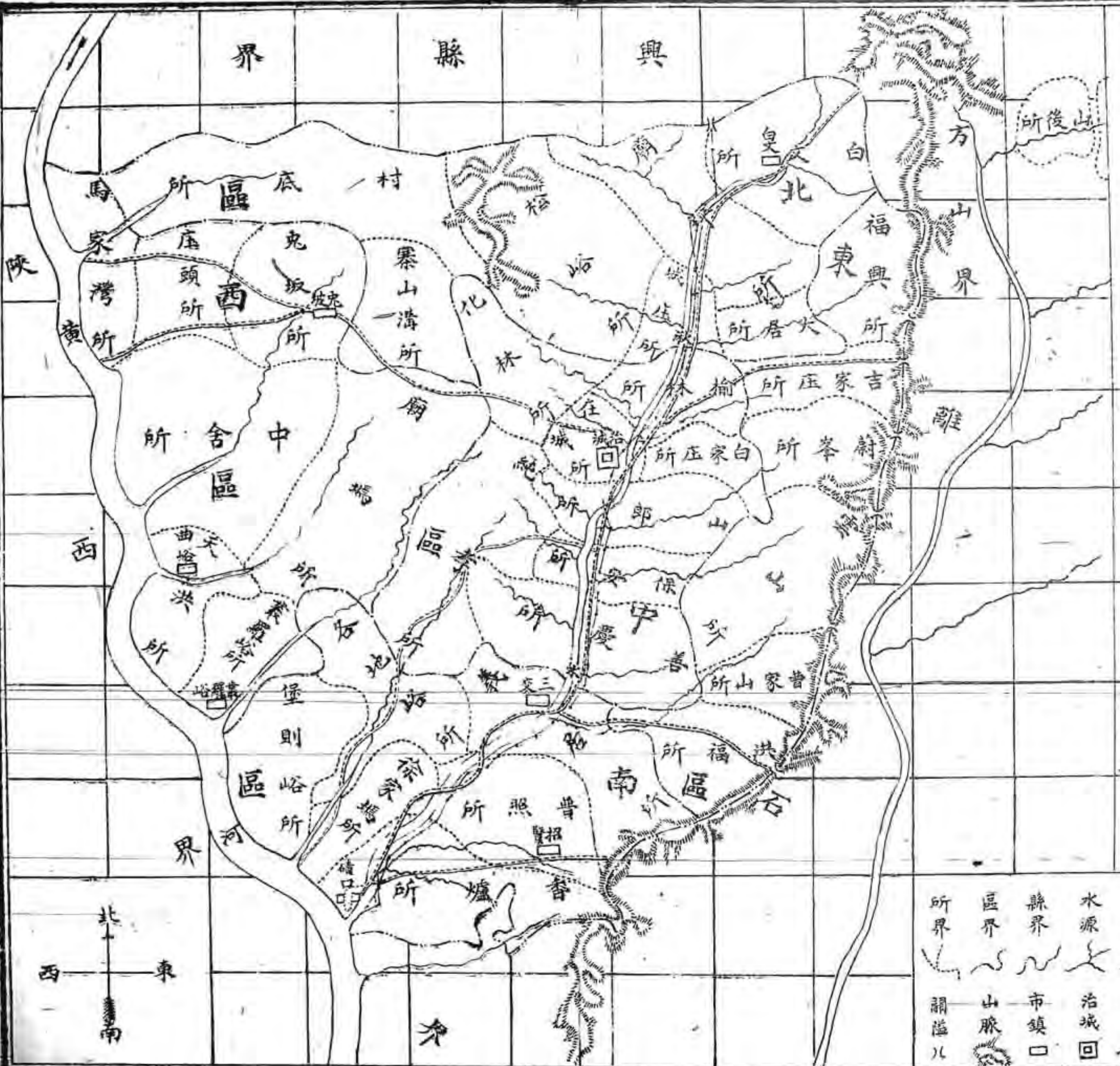
石

河

界

臨縣區所總圖

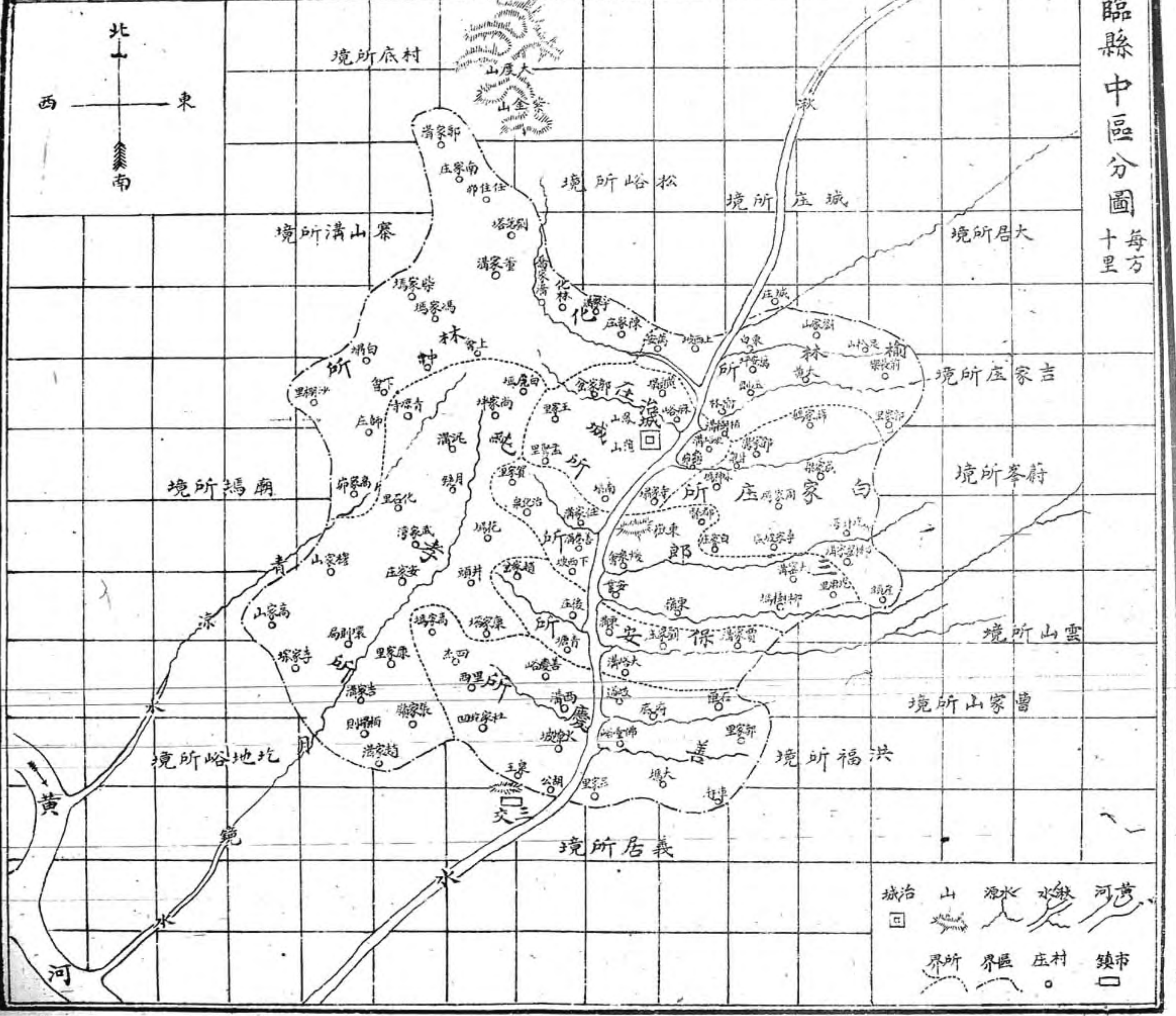
道路電線附
每方二十里



- 黃河
- 小水
- 水源
- 縣界
- 區界
- 所界
- 市鎮口
- 山脈
- 關隘
- 道路
- 電線
- 沿城回

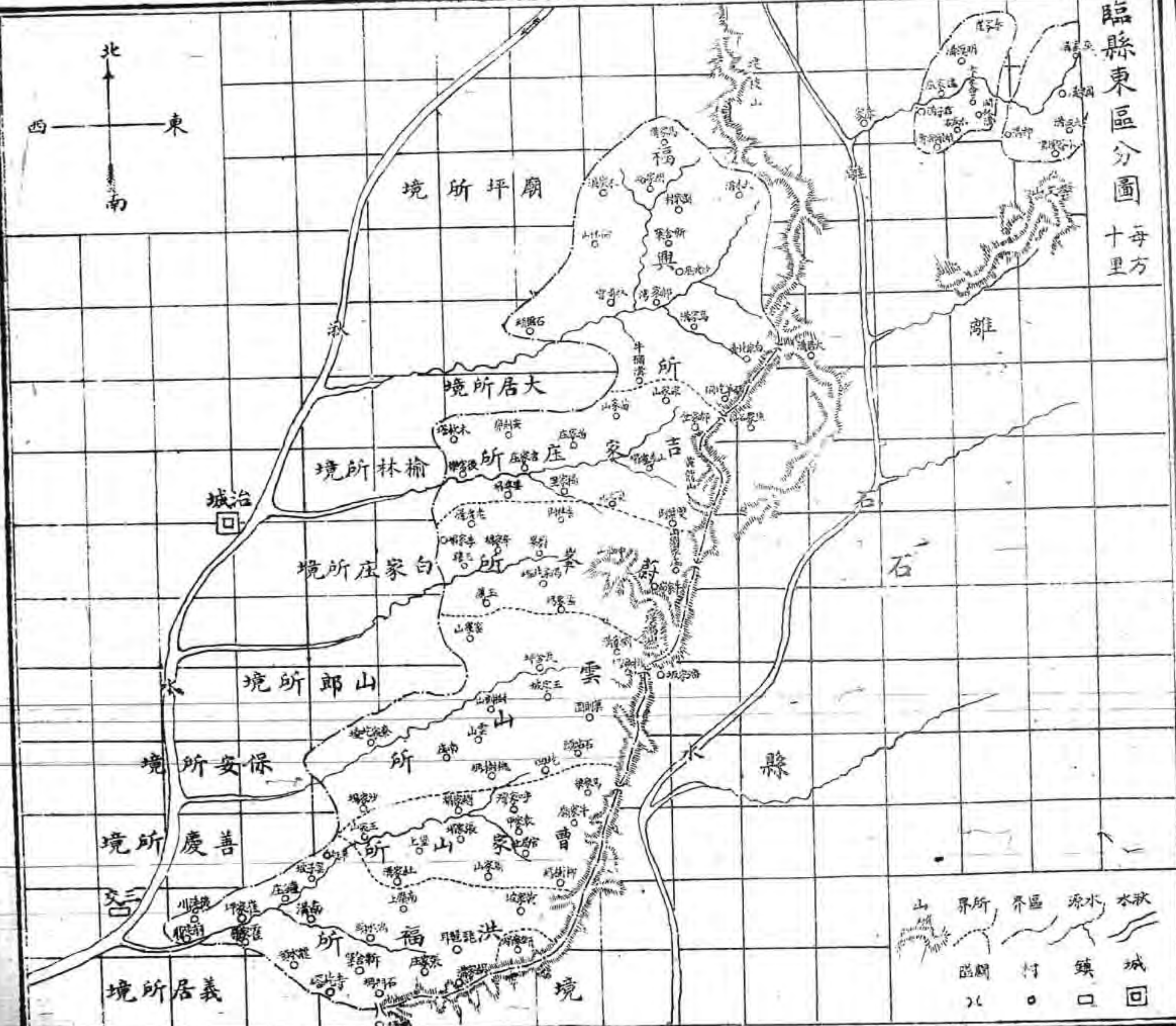
北
東
西
南

臨縣中區分圖 每方十里



城治 山 源水 水 河
 回 界所 界區 庄村 鎮市
 口

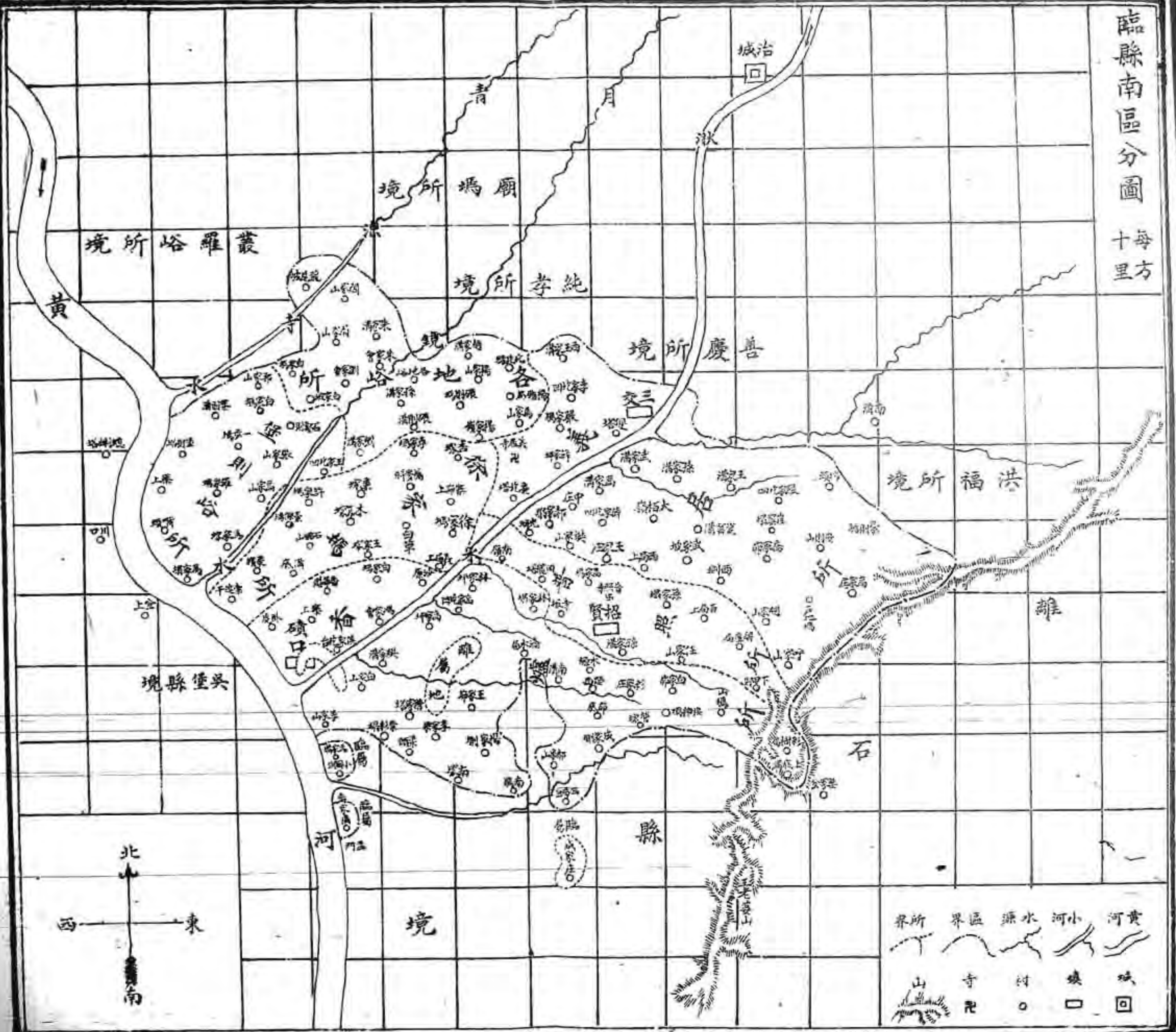
臨縣東區分圖 每方十里



山	界所	界區	源水	水秋
臨關	村	鎮	城	回
以	。	口	回	

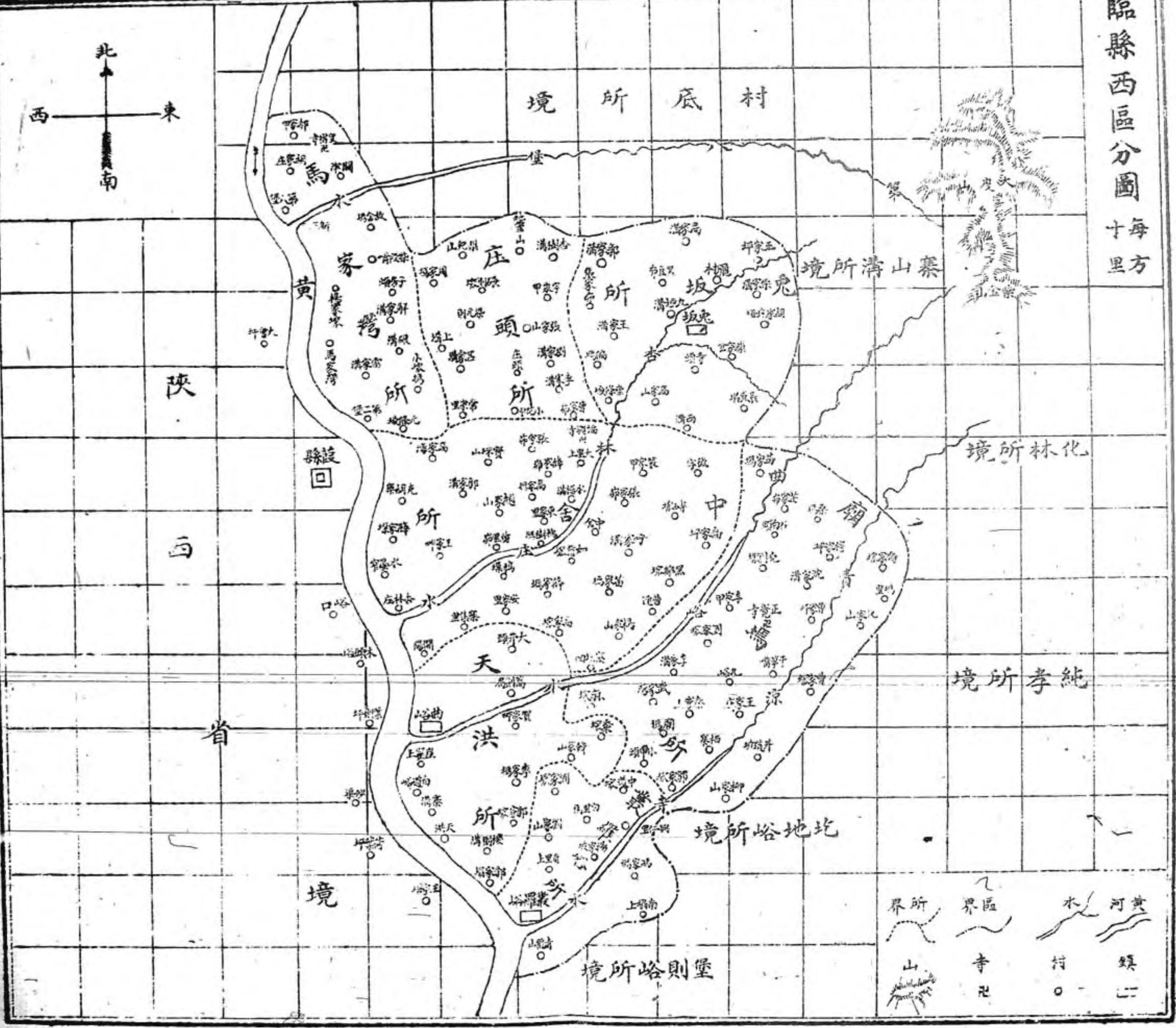
臨縣南區分圖

每方十里



- 界所 (District Boundary)
- 界區 (Regional Boundary)
- 源水 (Water Source)
- 河小 (Small River)
- 河黃 (Yellow River)
- 山 (Mountain)
- 寺 (Temple)
- 村 (Village)
- 城 (City/Town)
- 城 (Fortification)

臨縣西區分圖 每方十里

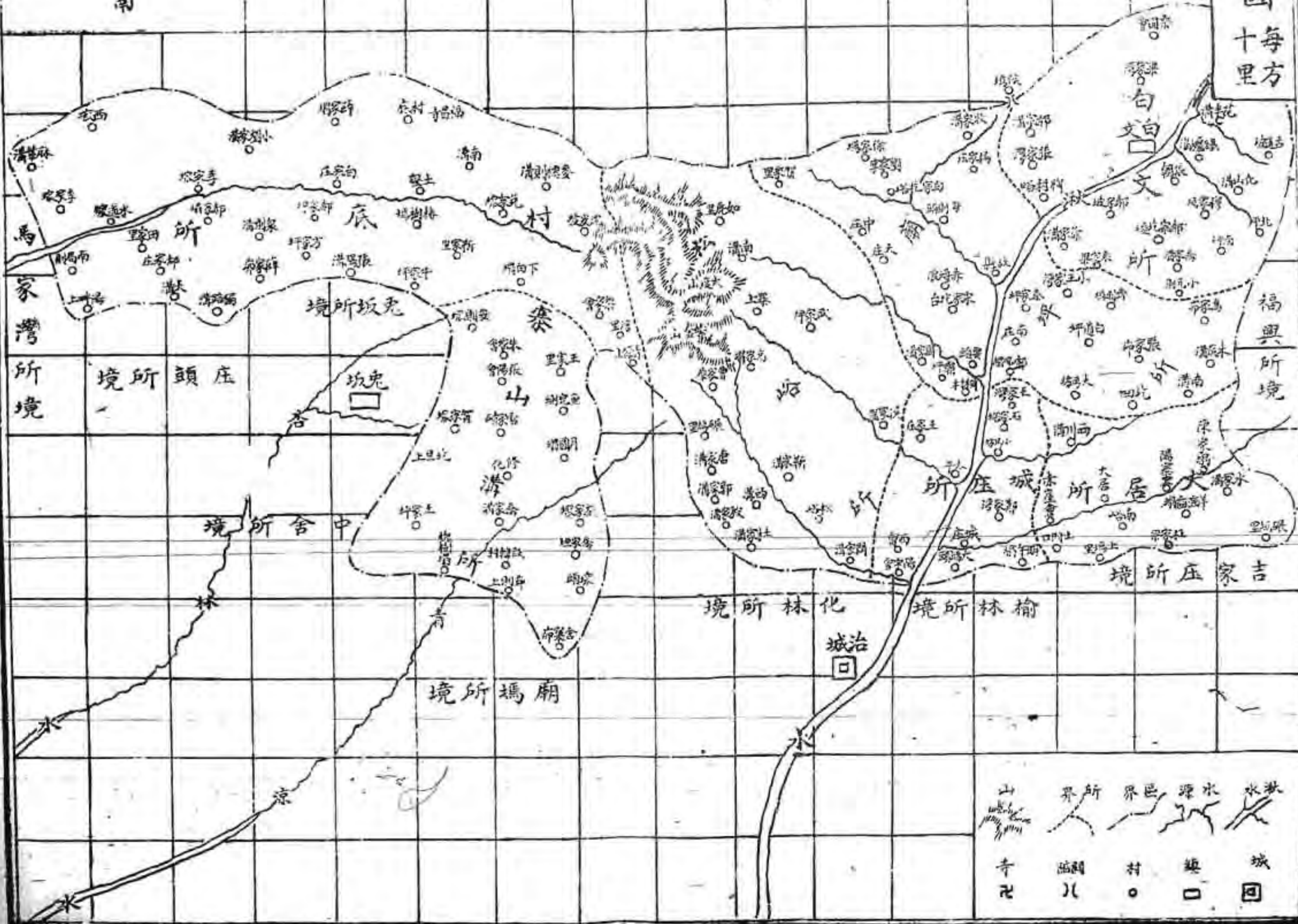


界所	界區	水	河黃
山	寺	村	鎮

臨縣北區分圖 每方十里



境 縣 興



山	界所	界區	源水	水
寺	臨	村	鎮	城
元	川	。	口	回