

國家稅則委員會編印
NATIONAL TARIFF COMMISSION
LIBRARY

民國廿三年

香港華商總會
年鑑
附徵信錄

廣田題



3 APR 1916 605

香
港
華
商
總
會
年
鑑

上海图书馆藏书



A541 212 0011 0251B

香港華商總會廿三年份年鑑

目次

本屆正副主席照像……………名譽值理兼顧問照像

顧問兼值理照像……………幹事值理照像

弁言

本港商業概況

調 查 出入口統計表

匯水行情表

會務彙誌

廿三年度進支總結一覽表

圖書館閱書統計表

題 全體值理一覽表

會員題名錄

名 各行頭商會代表值理一覽表

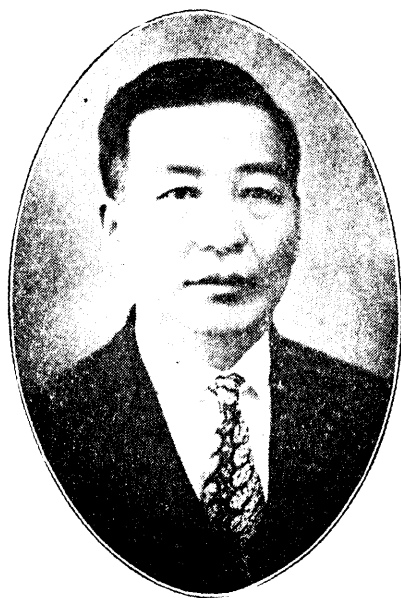
正 主 席

兼 名 譽 幹 事 值 理



黃 廣 田 先 生

副 主 席



李 星 衢 先 生

名譽幹事值理兼顧問



周壽臣先生



曹善允先生



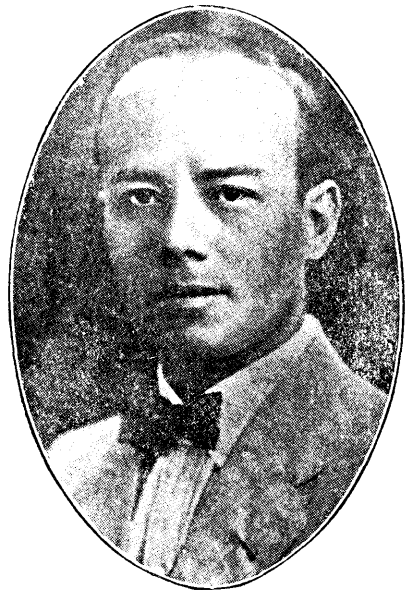
羅旭龢先生



名譽幹事值理
周峻年先生



名譽幹事值理
李樹芬先生



名譽幹事值理兼法律顧問
羅文錦先生



理 值 兼 問 顧
生 先 流 少 郭



理 值 兼 問 顧
生 先 端 四 杜



理 值 兼 問 顧
生 先 泉 香 馮



顧問兼幹事值理
岑伯銘先生



顧問兼值理
李右泉先生



顧問
李葆葵先生

顧問兼值理李亦梅先生照像暫缺



顧問兼值理
何世光先生



顧問兼值理
何曉生先生



顧問兼值理
黃茂林先生



庫司副
生先文澤杜



庫司正
生先蓀蔭雷



理值事幹
生先名子容



理值事幹
生先泉郭



理值事幹
生先川溢唐



理值事幹
生先堅肇鄧



理值事幹
生先東耀黃



理值事幹
生先甫雪羅



幹事值理
余焯先生



幹事值理
陳鑑先生



幹事值理
梁耀先生



幹事值理
郭幼先生

幹事值理簡東浦先生照像暫缺



幹事值理
區澤森先生



幹事值理
容冠文先生



幹事值理
簡耀初先生

幹事值理劉毓雲先生照像暫缺

弁言

黃廣田

竊不佞忝主商會兩屆·四載於茲·自民國二十年七月起·轉瞬廿四年之七月又將至矣·總覽去年經辦會務·以及商業狀況·有可得而言者·茲爲分述如次·

昨歲抄據各行報告·及本會調查所得·已編成商業概況一文·文內力求詳實之敘述·與客觀之批評·一切商業·似覺頗有進展·

會務種種·文件之收發·爲數六千一百餘件·較諸三年前·誠有百與一之比·証書費收入·比之往年·尤見激增·會議次數·亦比曩昔爲多·卽此足以想見會務之漸行推進也·

會費收入·雖處於經濟不景之時期·而較上年·仍有增加·只租項及入會基金·短收千餘元·而以証書費彌補之·所差尙不遠·

支出項下·除紙張·文具·印件·郵費·等目·略有增加外·其餘一切支出·均較去年減少·由此觀測·會務之如何推進·亦可想像而得之矣·

以上種切·本會爲我僑胞之總集團·處茲不景當中·而不致感受若何險象者·實仰賴全體值理顧問會員諸君之翊贊·暨各職員努力任事所致·於不佞何與焉·顧兩任迄今·檢討每年過去會務·雖覺不無寸進·然猶以不能盡偉大之貢獻爲憾耳·現年幸逢任期屆滿·選舉在卽·將來選任得人·必有以繼往開來·爲我僑胞造福無窮者·俾廣田得早卸仔肩·是所欣幸焉·

一九三四年本港商業概況

自本港商業衰落·呈最不景氣·我輩商人·紛籌挽救·各自維持·務以恢復昔日繁榮為鵠的·與環境奮鬥·瞬又一年矣·其收效若何·及成績若何·想均為一般人士所欲知者·故本期欄內記載·除述各行年內營業情狀外·而於每行去年商況·亦畧述一二·俾覽者得將兩年來商業情狀比較之·則前後之成績如何·自可窺見一斑·

香港一埠·人人既認為南華之總樞紐·則其商業上之興衰·實為外處各埠之商業所波連·故今欲由不景氣而恢復昔日之繁榮·誠非一隅之力所能左右也·昨歲本欄所載·有營業頗盛者·祇業牛皮·樹膠·木油·故衣·錫及電筒電心等行·是年此數行·所得結果·成績良佳·且值南洋膠錫兩業復興·故其中有三數行·因而受惠不淺者·是數行之商況·實較之去年為樂觀矣·今姑置勿論·更就其昨歲虧蝕·而是年情狀轉佳者言之·

去年營業最衰落者·為銀業·旅店·織造業等·但是年銀業·因銀價有市·情狀見佳·旅店則因南洋膠錫兩業復興·往該地謀生者日衆·故旅店一業·獲利頗厚·織造則以棉紗來價極平·故成本輕·致為各行中最可稱述者·至於雞鴨金山庄兩行·則因其早察營業之趨勢·預防得法·景象亦比去年為佳·他如檀香及紙業者·年內不致虧蝕·生意堪稱平穩·且預料將更有轉機·然則本港是年商況·豈非已趨向復興之途耶·故謂本港商業已有轉機者則可·謂是年商業較去年落後者則謬矣·吾商人其鑒諸·茲將各行報告敘述于後·

「檀香業」檀香來自南洋澳洲·而以運銷華北各省及廣東為主·年來神權冷淡·內地復增加洋貨稅·營業已每況愈下·去歲因受滙水所影響·多受虧折·以致全港所餘者·不過六家·至於是歲上半年·情狀見佳·各號有利可圖·詎因下半年申電滙水關係·大受打擊·緣此行貨物·運銷華北者·均寄上海代賣·是歲下半年因申電突然飛漲·相差極遠·幸上半年之得·亦足償失·故此行全年生意·僅稱平穩耳·

「織造」年來世界經濟衰落·各國更高築關稅壁壘·以致本港織造品之輸往國內粵桂閩滬·及國外之南洋羣島荷屬東印度等處皆大減·前年因而歇業者·達十五家·惟是年營業·有出一般人意料外者·蓋於百業凋零中·織造行獨得一見曙光·甚抱樂觀也·緣因則由於所用各種原料·如棉紗等·均來自英美日等國·現目各國以積貨過多·均貶價求售·故成本極平·而織造品所索之價·因以低減·遂致貨物甚暢市·計銷星州一帶為多·比去年大為進展·兼之賬目清順·又無撻欠之弊·故在本港受日貨之影響·失去營業十份之四·以致市道平淡·亦不為大局病·而滬貨則因成本問題·難與港貨競爭·因是之故·此行是年景象極呈生機·為各行中最足稱道者·

「建造業」·我國建造業分造木·坭水·打石三行·邇來香港九龍各區·關山拓路·建造樓宇·如火如荼·日盛一日·故此行業·莫不謂當昌盛時代·不料造木行·而以木匠多數失業·聞大抵因現建屋宇·每間需用木料·極少桁椽棟樑·均以三合土代之·所用木匠·較之舊式樓宇·已少十份之八·是以木匠失業日多·每有離港向別埠謀枝棲者·坭水行·則因新建屋宇牆壁·以磚結者殊少·因而約百份之五十坭水匠失業·故執此業者·畧勝木匠·至於鑿石行·則更見困難·因近來所有樓柱門面等工程·通以三合土結成種種批擋·雖實際不如以石建築之堅固·但外觀則過之·故業此者·減昔年百份之九十·為建造業之最可嘆息者·

「當押」當押業為貧民經濟週轉之機關·吾人以為當此不景氣時期·失業者日衆·故以典當為生活之人·應比往日為多·然則此行生意·宜其蓬勃氣象·不意此行年內景象·已見不佳·年中歇業者·竟有十九家·其中有因虧本者·亦有覺前途黑暗而自行收盤者·營業有日淡一日之勢·查當押業養命之源·全在運用其資金·以小借款貸之於押物者·而取其利息·故有當有贖·則資金流通·而營業可以穩定·若有當無贖·則資金週轉不靈·營業立敗矣·年來社會經濟衰落·當入之物·往往不取贖者·尤以衣服為最·因衣服之款式花樣·時時變遷·往往押入時·視為最時髦·而滿期時·則已視為古老·故押者乃不贖回·加以近來滿期不贖之物·雖除去利息·亦不能照押價售出·是歲上半年故衣·以八成之押價沽出·下半年亦祇能得回九

成。而珠石金飾價值。尙稱平穩。亦算不幸中之幸也。但較昔年則有霄壤之別矣。

「燕梳」此行營業之興替。咸視乎各商業之盛衰而定。自入口洋貨增稅後。貨物之能避免經港手續者。輒直接運入內地。加以年來各業凋零。來往貨物銳減。因而此行水險部分之營業。不及盛時四份之一。即與去年較亦少十份之三。至於火險一項。購買者。多爲商戶及貨倉。際茲不景氣年頭。商店生意。日見冷淡。即貨倉方面。又因商業凋零。出入口貨大減。且每有直接運入內地。故買火險者。亦不及昔年之多。況近來新建及改建之石屎樓。觸目皆是。業主與住客。每以其能避火險。遂鮮買燕梳。其餘人壽兼意外保險投保者。雖甚踴躍。但因折頭太低。獲利殊難。

「陶業」本港之磁器缸瓦。其最精美者。如花瓶及案頭小品等。則來自江西景德鎮。因該地輸運未便。故粗磁少來。自此地日常用具。多來自潮州楓溪。至缸瓦則來自石灣。此行營業。可分發行門沽及外洋三種。外洋生意。以南洋一帶爲主。年來該地商業。凋零不堪。故此種生意。能望得回老本。不及一成。是年幾可稱斷絕矣。至發行方面。而以茶樓酒館爲最大顧客。近因商業不景氣之影響。茶樓酒店之倒閉者。日多一日。故發行生意較去年無甚起色。至於門沽。則尙存七成以上。然亦獲利無多。就中以西餐器皿爲最銷流。而定購花盆器皿者。則完全絕跡矣。

「紙業」港中各紙行。其來貨多自閩省之長汀。去歲該地。因共匪之亂。來貨減少。來價亦隨之而漲。故凡運銷南洋及金山各埠之貨。因成本增高。不足與洋紙抗。還待閩匪定後。俾得來源充足。貨價減低。方可奪回洋紙市場。至於門沽一途。與成本漲落無大影響。總計年內。此行營業。約少十份之二。然尙可稱平穩。但預料來年。可得轉機。

「洋貨」此行營業。每受滙水漲落所影響。年來世界經濟之衰落。及內地增加洋貨入口稅。故去年洋貨店之虧折而歇業者。已十餘家矣。其營業之一落千丈。亦可想見。是年洋貨業。尙未見佳景。洋雜貨市場。爲日貨握其牛耳。就線襪一物。全年入口有八十萬。大抵因價廉而銷流暢。化裝品及毡帽多虧折。毛冷一層。其買入好滙水者。有利可圖。其在滙水佔無便宜者。恒見虧本。惟洋毡市道頗旺。能獲微利。

「金銀首飾」全港首飾店·家數非多·故歷來生意堪稱平穩·年來因此種首飾·已失去時代性·復為世界經濟恐慌所影響·去年營業·已差十之五六·因而歇業者·有三數家·至是年情狀·市道更愈趨愈下·定製金飾者甚少·惟溶金器者多·大抵有因經濟問題·而出日前貯藏之金器首飾溶之·以易現款·惟同業有因生意關係·自動將製工價值減收·藉此競爭·故營業益見困難·

「五金業」鑛之種類甚繁·而以五金為最有用·故凡屋宇機器及日常用品·多利賴之·此行營業性質·可分為五·新鐵舊鐵洋雜·新舊士多及銅片·年來世界不景氣·雖五金用途之廣·亦不無影響·但營此者·因性質有不同·故所受之影響亦異·而盈虧亦因之而各殊·茲特述之如下·

（新鐵）此種營業·專供給建造屋宇所用之工字鐵·及粗細鐵枝等·因其為舶來物·故與滙水之漲落有密切關係·遂間有因之受大虧折·亦間有因之而獲厚利者·是年來價起落無多·市道頗為穩定·加以本港年來建築頗為發達·故業此者·間接受惠不少·

（舊鐵）此類生意非常複雜·以買賣舊銅鐵為主·及拆拆舊船艦副之·苟非經驗充足者·難以立場·至此種舊銅鐵之銷路·以運往山東為大宗·去年已感不佳·是年運出口之數量·復減去五成以上·

（洋雜）此項行舖·以發行及零沽日常什用品物為多·如鎖·刀鋸·白鉄片等·各貨多來自英美德日諸國·而土製者亦不少·除少數門沽外·以運銷內地各大市鎮為主·南洋一帶·則極少交易·因該地可直接定貨·年來因江海關改例後·此項生意·已為滬方奪去·前途頗為悲觀·

（新舊士多）新士多·專售輪船所用之各項機件·惟各國輪船所買者·必為主要零件·故雖索價昂貴·然亦有所不計·故有溢利可圖·至於舊士多·則專售機件之次貨·鹽船及鹹魚船多趨向之·但近日此種船隻漸見短少·故業此者·受影響不少·

（銅片）五金行中·業此者為最不景·去年因貿易短少·而祇餘八家·是年支持不下而歇業者有三家·營此者因去路薄弱·多

已停止定貨。但至五六月之間。因餘貨無多。銷路亦畧呈佳景。每担起價十餘元。但祇曇花一現。轉瞬又低跌十二元。至十二月時。每担僅售三十四元耳。

「銀業」去年本港銀業情狀。有不堪問者。銀莊之倒閉。日有所聞。大抵各地不景氣。致影響滙兌生意。合滙水之暴漲暴縮。而成此慘狀。年內銀業於滙兌生意。則愈趨愈下。日前每月滙往四邑各地者。約數十萬元。近則減去百份之九十。惟銀價有市。每月賣出白銀為數甚鉅。緣歐美各國。鑑於採用金本位。則物價昂貴。因而影響貨物之銷路。時易以銀為本位。故白銀市道。極為暢旺。由是全體銀業生意頗佳。

「鹹魚」查我國未行關稅保護政策以前。此行營業。甚為發達。寄往內地貨物。日有千担。潮汕陽江各地漁船。大小約六千艘。所有貨物。多來香港發售。因利其價高及港幣交易。近則不然。各江漁船。均就地求沽。多不運港。誠以港方因關稅影響。致滯銷於內地。必不欲高價收買貨物。以寄存者。由是漁船多不趨向本港。而此行大欄營業。遂由盛時百餘萬而減至三四十萬元。較往者減去十之六七矣。故十二大欄中。難求一家不虧本者。此行有大欄小欄之分。其性質之區別。已詳述於民廿二年本鑑矣。大欄已知其虧蝕。惟小欄則不如是之悲觀。蓋有一部份投機份子。因利用日本鹹魚之價平。間有經營以調劑生意。雖因入口問題。尙未見其蓬勃。然慘淡經營。獲利者亦不少矣。

「鮮魚」此行營業。原有鹹水淡水鮮魚之別。查是年營業淡水魚部份。初以為海關將出口魚稅豁免。營業當蒸蒸日上。咸以為蓬勃景象。在指顧間耳。然而內地鮮魚。自免出口稅後。運港者未免增多。惟銷路則日形減少。故每有供過於求之弊。至減少原因。不過為商業不景氣所影響耳。又以生活鮮魚。不能久養。故存貨有不得不賤價而沽。所以全年此項營業。仍屬得而償失。然間有司理得人。應付得法。而獲利者亦不乏人。

至營鹹水魚部份。向來營業性質。除將近處漁艇交來之魚。就地發沽外。其餘則將轉運省城及內地各市鎮推銷。故當時無滯銷之虞。又乏求過於供之弊。營業情狀。咸抱樂觀。但自我國海關執行新稅則後。對凡由港運入內地之魚。不論是否土產。

一律俱照洋魚進口稅征收。因其所征稅重。故年來多不敢將魚運銷內地。以致各處來魚。咸集香港一隅發沽。因而供求失均。銷納無序。虧本之處必多。情形比淡水魚部。更爲悲觀。總全行營業。是年因酒樓茶室倒閉。時見各字號所受撻數損失。爲數不菲。加以營業上復受種種打擊。欲求獲利。實憂憂乎其難矣哉。故年內因支持不來而歇業者。有中環街市之萬記及喜盛記兩魚欄焉。

「麵粉」麵粉出產之區。以美國加拿大及澳洲等處爲大宗。但麵粉之每年運港者。以由自澳洲爲最多。大抵以其水程較近。貨價較廉。故成本不昂。加以質地適宜。故該處麵粉較爲暢銷。但自我國建立關稅壁壘後。凡在內地之購外國麵粉者。如經江海關入口者。可免重征。因本港劃爲外國屬地。故由港運入內地之麵粉。須再征稅一次。而同時滬方。亦有麵粉廠。並設有磨房。但所出之粉。質地稍粗。銷流不甚廣。綜上原因。本港麵粉銷途頓減。價格之廉爲年來所僅見。雖在漲價時期。每包價值總不及往昔三份之二。查是年此行營業。無甚進展。

「柴業」本行營業。於去年受各種影響。以致小柴店之歇業者。已達五十餘家。不料是年景象。尤爲冷淡。一蹶不振。了無生氣。大抵因無煙蛋及煤氣之競爭生意。其勢有進無退。故此行市道。日淡一日。年內柴商辦星加坡柴者。因來貨以每枝計算。難以臆測。多存觀望之心。故難圖微利。且多虧折。山打根柴。則以斤量計估價較易。故辦之者。不致受重大損失。獨梧州柴。則稍爲有利可圖。因梧州柴以把數計。平均去年每元可得一百二十斤。是年只得百十斤耳。但把數則無異。此商人應付時局之折衷辦法也。查全行生意。因本港銷柴銳減。比之往昔不及其半。故各柴店生意。極爲冷淡。觀之往昔壘船貯柴者約十艘。是年只須七艘。則可知此行市道之梗概。營業較去年又低一級矣。

「皮革器具」本港市場。銷流皮革器具。約值其所出產者十之二三。餘皆輸往金山。南洋。星州。荷蘭。庇能等處。至於皮革則多取自本島。或東江之牛皮製造廠。年來此行營業。因南洋方面生意。呈不景氣象。華僑來去已不如昔日之盛。購買力大減。故本港昔年此行貿易。約值百餘萬。是年僅得廿餘萬。其銳減之數。實足驚人。

「糖業」糖爲本港出入口貨最大宗之一。多來自渣華。存貯於香港。轉銷於南中國內地各市鎮。年來糖業。已日見衰落。前歲因受關稅之影響。已覺不佳。至去年生意。尙未見起色。下半年愈呈冷淡。大抵因受增稅問題所影響。及自中秋後。即入淡月。因每年自四月起。至七八月間。爲新糖出貨時期故也。幸而上半年情形畧好。稍資彌補耳。年內全行營業。祇可說成本得過而已。茲將昨今兩年糖業生意。畧爲比較。俾知此行營業。大有今非昔比之慨。

查去年每月有輪船四艘。由渣華輸糖入口。每艘可載二萬包。計一個月內。四輪運糖來港。共約十餘萬包。但時至現目。減至萬餘包耳。去年獨汕頭一埠。已銷糖廿餘萬包。至今年祇得三萬餘包。昔年平均。每月運銷內地各市鎮約二三千包。目下僅得回數百包耳。昨歲每担跌至五元餘。至是年春間。則慘跌至三元八。後雖漲回四元餘。然此價與來本相差無幾。故未見有利可圖也。

「茶樓」年來此行營業。因家數衆多。生意分薄。及受各行不景氣所影響。營業已日淡一日。况邇來婚嫁。鮮有依行舊者。爲每多趨崇新禮。無需舊式禮餅。即或用之。亦節省許多許多矣。誠以茶樓營業。向以禮餅爲大宗。今此項營業銳減則所受之打擊可知。加以近來各大酒家。兼營茶市。奪去此行生意。約十份之三。故亦成一重大之影響。幸是年中秋月餅。畧爲暢市。雖因關稅問題。不能運銷內地。故仍未及昔年。但是年月餅之市況。僅香港一埠。足稱佳景而已。

「鷄鴨」自政府實施禁娼計劃後。此行營業已見減少。加以年來茶樓酒館。倒閉時間。因而被撻去欸項不少。近年更有三數人爲一組。向鷄鴨欄購下等貨尾。上街沿門兜售。僱客每利其價廉。因而奪去此行生意不少。幸去歲營此者。應付得法。全體聯絡。實取豬欄營業規則。凡賒貨各商號。有一定限制。苟該號未能將數清算。而另與別棧位交易。則必爲拒絕。故年內此行賒出賬項。少受撻欠。鷄鴨市價。亦以是年較平。各江來貨甚少滯銷。茶樓酒館。亦因來價平而售出易。故銷貨比往年爲多。由是此行生意。漸見佳景矣。

「旅店」全年此行營業。已一落千丈。比昔年減去十份之七八。大抵因南洋膠錫兩業之衰落。及新式酒店之產生。有以致之耳。

·是年南洋膠錫兩業漸見起色·向在南洋謀生之輩·聞該地復興·莫不再度前往·但該處政府限每月收男性四千名·而女性則無限制·至於航行南洋各屬輪船·普通每輪客位·約百餘名·往南洋之華僑·均欲早達·故恒出高價·爭購船票·有以百元左右·購一位者·代理南洋客位各商號·或旅店所發售之票·每張定價五十元·凡往南洋華僑·須先謁客棧·因該船位多由客棧代購·由是各旅店均見其門如市·間有獲厚利云·

「生果」生果營業·自禁娼後·已呈不景·去年因關稅之增加·滙水之漲縮·復受社會經濟衰落之影響·生意已減去四份之一·至是年情狀·未見佳景·洋果不特銷貨少且售價低·獲利殊難·當金價高漲時·英美兩國來貨·約減少十份之七八·因成本貴·而推銷難·即金低跌·來貨畧增·亦未見其暢市·目下銷場最廣者·為日本果品·其來價較平·頗為旺市·且色澤鮮美·人多購之·由是土產果品·亦大受影響·年內此行營業·與去年比較·仍未見若何進步·

「上海庄」此行向營北方出入口生意·自我國關稅自主後·來貨絕無運銷粵桂閩各地·而外洋一途·又因世界商業不景氣·各地購買力薄弱·故銷貨遠不及昔時之盛·去年因生意冷淡而歇業者·已有六家之多·年來銷途·既頓減於供過於求·而物價沉淪·又一蹶不振·無循環升降之機·致乏操縱去留之術·幸是年各家·能明察時機·自審形勢·俱守沉默態度·所有客號之除賬·均較昨年為減·是以大局雖冷淡如故·然營業尚算平穩·歇業者亦有三家·惟新張者則有廣同興一號焉·

「京果海味」此行貨物之銷流於本港者·因邇來茶樓酒館生意之冷淡·婚姻禮制多趨新式·與及本港人士經濟衰落所影響·銷途已愈趨愈下·其運銷廣州市·佛山·梧州·江門·等埠者·則自我國關稅自主後·貨物之由港運入者·照洋貨征稅·故該途貿易·減去十份之七八·昔年各埠駐港辦家·其大者·代辦京果海味入內地·每家價值數百萬元·即小者·亦有二三十萬元·至現目則不能得回該數之三成·至於運銷南洋一帶之貨物·又因該地商業不景·華僑經濟衰落所致·市場已呈冷淡不堪·幸是年南洋商業·似有轉機·貨物之銷流·雖未見若何起勁·惟光明已見一線矣·

「白米」本港之業米者·向自暹羅西貢各埠運入洋米·然後轉銷內地·以助我國民食·但洋米因生產過盛·價格較廉·故奪去

土產白米市場。致令我國農村破產。自中央政府爲救濟農村計。特征洋米稅。而廣東省又自征洋米專稅。是故洋米之來港。絕少運銷內地。而堆積於香港一隅。自去歲米價已大跌。是年米市更一蹶不振。無升降漲落之機會。俾米商得從中漁利。且積存之貨。愈久價愈跌。有不得不賤價而售。因而損失不貲。但業此者。有能隨機應變。則營業可得平穩。查年內此行歇業者一家。而新張者則有三數家云。

「參茸藥材」此行生意。向來食利最深。蓋其大秤入。而釐戥出。故售出貨物。每有五分錢以上之利益。因是一向各藥店。均獲厚利。本港藥材之推銷。南洋。閩。粵。桂。爲主。門沽爲輔。惟年來土藥。被日本藥材運到華南推銷所影響。加以我國征收洋貨入口稅。雖由本港運入之中國各省地道藥品。亦作洋貨征稅。因是內地藥商。直接向出產處採辦。而奪去本港藥商之生意。故每年此種生意。減去十份之五六。幸南洋一帶之貿易。尚在本港藥商掌握中。至於參茸生意。爲藥材營業大宗之一。旺於秋冬。而淡於春夏。是年入秋以來。參茸門市。並不見旺。即出外生意。雖值南洋商業稍有轉機。亦不見若何暢銷。故此行年內生意。以參茸業爲最不景。至於門沽營業。雖在本港一隅。但銷貨亦巨。年來西醫西藥之振興。影响此行門沽生意不少。故去年藥肆之歇業者多家。而新張者絕少。

「綢緞」綢緞之來源。爲江蘇。浙江。廣東三省。邇來我國農村破產。絲業一蹶不振。可知此項生意已一落千丈。大抵四年來外貨充斥。市面奪去國產絲場。而過埠華僑既少。又乏購買力。加以內地增收洋貨稅。關口搜查。復加嚴密。故運銷與携帶綢緞入內地者大減。去歲營業。已減往年十份之四。因而歇業者數家。至於是年情況。尙未見佳。所受各種影响。不獨未覺若何消滅。抑且增進。故營業狀況。愈趨愈下。加以是年九月間。復受上海滙水之影响。存貨多者。每爲所累。故年內歇業者繼續有三四家。至於新張者。則全無矣。

「金山庄」此行營業。雖與內地增稅無關。惟因世界商業不景。出口貨乃大減。外處華僑。經濟衰落。滙回款項。又爲銳減。去年營業已少十份之六七。因而歇業者有三數家。是年尙存一百廿七家。但情狀未見轉機。蓋運美澳兩洲之貨物。因該地之

商業·仍屬衰落·未見若何暢旺·而該地華僑滙回款項·亦未見增加·幸各號逆知營業趨勢·早籌預防之策·故能穩渡難關·歇業者不過三五家而已·

「南北行」本港華僑生意·南北行爲最大之一·計入行者有八家·未入行者十六家·行中有經營藥材批發者·有經營雜貨生意者·當我國關稅未自主前·可稱爲此行之黃金時代·全行生意·以數千萬計·自我國主關稅後·此行營業·乃日見減少·生意遂分散於粵滬等埠·而形成與內地來往之生意極劣·幸金山等地之貿易·尙可維持·年內祇計入行之八家·共沽出生意·約二千三百萬元·

「茶葉」茶葉之推銷本港者·年來因茶樓酒店·營業衰落所影響·情狀已大不如前·其推銷外埠者·又因辦理不妥善·及別處亦有茶向外競銷·是故影響所致·昨年營業·已一落千丈·至於是年狀況·則不至如是悲觀·業此者雖不能獲厚利·但尙可稱平穩·其詳細情形·畧述如下·

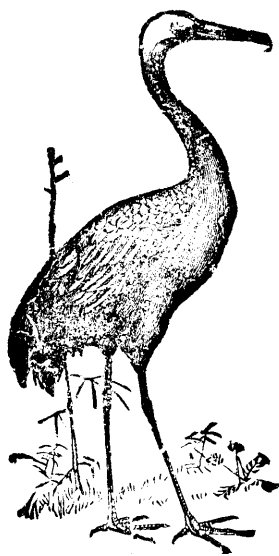
綠茶葉總分紅綠兩種·而本港輸運出口者·則爲紅茶·至綠茶一種·外方多向上海漢口直接購買·而本島幾絕無此種向外貿易·僅得回門市耳·綠茶出產之區·以江西·安徽·閩省爲主要地·近年綠茶之最劣情狀者·以河內東京庄爲甚·因征稅過重·遂影響銷路·其門市生意·則以西人購買爲多·紅茶產自福建·安徽及祁門等處·以推銷金山及南洋一帶爲最·是年金山方面·營業平常·惟南洋一線·較爲樂觀·但因競爭之故·價錢削低·圖利稍微·查紅茶類·是年出口量約多十份之三·門市則與去年相差無幾·

考我國茶葉·其品質之優良·味香之特異·無洋茶足與倫比·惜裝璜宣傳·每落人後·加以上述之原因·不獨漸失外國市場·即國人亦慕洋貨之裝璜炫耀·而忽於味香各點·以致非舶來貨不用·坐使利權外溢·良可惜也·查日本年來所產之紅綠茶葉·出口量爲數可驚·大抵以其成本奇廉所致·故奪去國貨市場不少·例如在臺灣運至本港之載脚等費·每担只需一元左右·反觀我國之稅脚等費·每担達十五元之巨·其原因則由於雜費過多·如閩省各項學捐防務經費等·俱仰給於此區之征茶捐

· 只此一點國貨· 已不足與日貨爭· 此實爲我國茶葉市場· 將來發展之心腹大患· 還望我國關稅當局· 對於此業之徵稅· 時加注意焉·

「生豬行」查此行上年全年生意· 約計七百餘萬元· 而是年一因經濟壓迫· 購買力薄弱· 銷場既短· 生意減縮百萬元有奇· 二因銷路大減· 豬價日趨低落· 故貨價又縮百萬元之譜· 是年全年生意· 統計約五百五十萬元· 而同業共計八家· 冬節後· 停業者一家· 此行原爲懸佣生意· 每百元僅獲佣二元· 可謂低至極點· 兼之賒出買客賬項· 及預放欄信· 與來貨客商· 負擔兩重賬項· 故虧折者多· 而獲利者少· 至年終時· 又停業一家· 現祇存六家而已·

「沙籐行」沙籐來自南洋羣島· 由本港轉運內地· 爲重要工業原料之一· 年來因上海庄· 多直接向出產區採辦· 以致長江數省生意· 已不容本港染指· 廣州方面· 工業凋零· 加以關稅奇重· 對於貨價平均每担粵銀一十二元· 而關稅約徵粵銀五元· 稅率幾徵至百份之四十二· 夫籐業乃生貨入· 熟貨出· 連鎖歐美者· 約占八成· 但因徵稅奇重· 致影響貿易· 計年內全行狀況· 仍受不景氣籠罩中·



貨物出口統計表

丹麥	埃及	法國	安南	德國	荷蘭	意國	日本	廣州灣	澳門	那威	和印屬東度	菲律賓濱島	葡萄牙	暹羅	南美洲	瑞典	瑞士	西班牙	美國	其他處
			17,199				47,108	42,675	282,860		958	27,248		19,331					67	1,044
			123,820				18,093	139,819	378,811		32,734	1,605		71,978						
750	5,722	10,090	1,620,496	40,601	29,963	13,941	468,162	322,417	162,361	408	1,100,096	113,496	4,651	636,541	12,817	1,475			879,001	35,283
		50,997	307,941	55,020	29,908		77,948	162,085	74,695		2,462	1,295		116,167	30				407	
4,973	388	2,186	6,179,536	68,675	208,165	700	1,047,391	1,844,072	6,575,701		1,844,739	2,190,963		3,134,886	750,012	65	62		4,155,470	304,777
			2,609					1,812	340,126		828			25,758						
			84,429	143			2,704	21,214	86,373		52,937	58,875		215,415	1,342				18,717	10,763
			5,217				4,887	33,926	514,836		16,987	2,206		37,098	4,014				255,622	5,181
			32,847				5,018	4,686	99,117		3,929	51,390		23,969						303
			53,435				613	128,153	159,083		1,612	54,185		124,092					57,225	
100,600		4,071,866	334,824	298,550	487,345	13,768	4,138,084	155,610	528,324		86,214	92,569		53,814		29,200		122,555	6,949,827	30,575
		680,227		1,035,626		125,574	220,150		1,000							131,400			108,770	
	995	2,675	312,250	21,556	2,811	3,431	229,166	22,701	252,480		48,882	48,038		333,730	38,437			37	268,592	9,609
16,803		12,837	202,395	477,591	418,084	7,764	901,387	973,530	958,509		109,541	39,328		412,281	8,348	7,903		27,827	3,195,461	14,415
			59,871				36,597	75,254	87,655		17,956	40,366		23,153					85	
	30		747,532				2,537	217,276	623,860		213,193	14,640		433,124	850				24,970	1,593
	18,296	200	10,968,008	2,673	1,241	5,675	131,738	2,234,509	3,106,371	473	1,069,520	839,964		6,675,766	10,400	2,894	9,017		15,133	428,527
31	2,250		336,951	198			3,553	151,989	526,335		249,237	12,689		319,443	29,688				60,147	1,209
			25,085				3,394	105,069	261,147		3,226	2,278		2,890						126
			130,559						130,767											
		4,400	3,447,400		3,000		118,240	359,696	217,990		2,619,241	258,334		503,303					62,187,102	172,430
6,165	26,708	70,924	2,517,047	588,210	236,449	14,793	4,101,353	887,766	1,905,338	7,146	3,338,718	1,423,036	86	1,521,345	105,606	25,041	6,924	455	2,461,415	292,798
69	17,131		33,151	100	1,386		7,474	493,773	308,676	20	372,094	276,674		482,756	125,648	135			121,960	107,029
129,391	71,520	4,906,402	27,542,602	2,588,943	1,418,352	185,646	11,565,602	8,378,097	17,582,415	8,047	11,125,154	5,549,679	4,737	15,167,345	1,087,192	198,163	16,003	150,874	80,759,971	1,415,662

國 廿 三 年 香 港 貨 物 出 口 總

西 冷	東 非 洲	印 度	烏 思 綸	北 羅 婆 洲	南 非 洲	星 等 洲 處	西 非 洲	西 印 度	英 他 國 屬 其 土	比 國	古 巴	中 美 洲	丹 麥	埃 及	法 國	安 南	德 國	荷 蘭	意 國	日 本	廣 州 灣	澳 門
				30,782		539,599			13,898							17,199				47,108	42,675	282,8
		938		4,700		202,685		450	2,941		14					123,820				18,093	139,319	373,3
9,167		363,024	8,289	25,384	25,890	2,338,148		21,593	22,029	730	5,622	21,153	750	5,722	10,090	1,620,496	40,601	29,963	13,941	468,162	322,417	162,3
		2,890		826		13,100				4,681		69			50,997	307,941	55,020	29,908		77,948	162,085	74,6
96,154	156	579,151	157,912	271,586	121,641	8,697,140		103,295	276,515	30	69,161	884,811	4,973	388	2,136	6,179,536	68,675	208,165	700	1,047,391	1,844,072	6,575,7
				681		915			248							2,609					1,812	340,1
841	2,508	6,401	1,118	12,446	1,188	296,166	512	1,778	20,981			4,677				84,429	143			2,704	21,214	86,3
		447	6,016	34,150	101	49,438		1,413	3,083		403	2,569				5,217				4,887	33,926	514,8
				1,527		12,114			160							32,847				5,018	4,686	99,1
				133		103,048			134			345				53,435				613	128,153	159,0
		680		9,647		252,446			7,747	179,747			100,600		4,071,866	334,824	298,550	487,345	13,763	4,133,084	155,610	528,3
										550,347					680,227		1,035,626		125,574	220,150		1,0
		338	1,149	13,911	3,498	931,785		2,856	3,359	963	2,360	43,010		995	2,675	312,250	21,556	2,811	3,431	229,166	22,701	252,4
		22,238	28,903	70,182	4,135	1,089,497		187	107,186	2,680	1,329	6,147	16,803		12,837	202,395	477,591	418,084	7,764	901,387	973,530	958,5
140		42,384		786		49,618			662			40				59,871				36,597	75,254	87,6
202		6,179	2,679	10,869	416	790,632		293	7,515		1,749	390		30		747,532				2,537	217,276	623,8
34,236	90,317	1,724,743	8,080	80,031	143,298	2,347,026	27,573	55,376	488,748	280		168,342		18,296	200	10,968,008	2,673	1,241	5,675	131,738	2,234,509	3,106,3
				1,275																		
320		40,460	583	24,169	116	1,020,716		868	16,392	439,359		9,274	31	2,250		336,951	193			3,553	151,989	526,3
		3,220	293	160		11,520			1,336							25,085				3,394	105,069	261,1
				144												130,559						130,7
		434,455	20,500	113,400	611	3,111,712									4,400	3,447,400		3,000		118,240	359,696	217,9
92,884	156,781	1,417,449	111,259	128,252	223,134	4,219,388	30,978	147,821	501,077	10,900	26,739	365,359	6,165	26,708	70,924	2,517,047	583,210	236,449	14,793	4,101,353	887,766	1,905,3
33,912	6,613	22,487	22,835	28,772	51,910	1,799,441	5,030	931,663	268,617		27	34,249	69	17,131		33,151	100	1,386		7,474	493,773	308,6
7,856	256,375	4,667,484	375,616	863,913	575,988	27,876,134	64,093	1,267,593	1,742,628	1,189,717	107,404	1,540,435	129,391	71,520	4,906,402	27,542,602	2,588,943	1,418,352	185,646	11,565,602	3,378,097	17,582,4

香 年 三 廿 國 民

項 目	幣 制	華 北	華 中	華 南	英 聯 邦	澳 洲	緬 甸	加 拿 大	西 冷	東 菲 洲	印 度	烏 思 綸	北 羅 婆 洲	南 菲 洲	星 等 洲 處	西 菲 洲	西 印 度	英 國 其 他 屬 土	比 國	古 巴
建 築 材 料	港 圓	226,742	93,543	2,527,889			105	658					30,782		539,599			13,898		
化 學 及 藥 料	“	572,969	468,197	1,290,487		95	14,327				938		4,700		202,685		450	2,941		
中 藥	“	1,971,653	373,554	769,396	12,778	92,971	100,210	168,504	9,167		363,024	8,289	25,384	25,890	2,338,148		21,593	22,029	730	
染 色 及 製 皮 材 料	“	703,062	479,783	1,087,900	10,400		42,733				2,890		826		13,100				4,681	
糧 食	“	16,719,280	6,390,687	35,748,002	770,165	742,453	995,064	1,034,166	296,154	156	579,151	157,912	271,586	121,641	8,697,140		103,295	276,515	30	6
燃 料	“		16,452	697,712			39						681		915			248		
鐵 器	“	89,592	178,634	921,038	12,001	4,806	11,557	1,316	841	2,508	6,401	1,118	12,446	1,188	296,166	512	1,778	20,981		
酒 及 麻 醉 品	“	116,152	17,042	95,441		15,225	598	4,051			447	6,016	34,150	101	49,438		1,413	3,083		
機 器	“	94,491	184,462	5,317,528		700	780						1,527		12,114			160		
田 料	“	219,982	1,683,669	932,794	1,500								133		103,048			134		
五 金	“	3,094,744	2,688,893	6,604,330	722,268		582				680		9,647		252,446			7,747	179,747	
鑛 及 鑛 苗	“	216	862	7,829	59,653		425												550,347	
乾 果 及 種 子	“	719,083	72,630	782,895	27	18,246	15,745	19,758			338	1,149	13,911	3,498	931,785		2,856	3,359	963	2
膏 油	“	719,149	2,943,047	11,440,358	1,278,118	183,806	7,295	64,814			22,238	28,903	70,182	4,135	1,089,497		187	107,186	2,680	1
油 漆	“	399,529	140,448	340,342		980	11,951		140		42,384		786		49,618			662		
紙 及 紙 具	“	136,892	977,655	2,637,992	11	4,014	53,101	52,189	202		6,179	2,679	10,869	416	790,632		293	7,515		1
疋 頭 及 織 品	“	1,447,199	1,433,607	15,112,896	10,415	24,690	38,989	6,415	34,236	90,317	1,724,743	8,080	80,031	143,298	2,347,026	27,573	55,376	498,748	280	
鐵 路 用 品	“	32,910	167	1,486,681									1,275							
煙 草	“	262,727	56,740	713,229	3,270	1,499		11,847	320		40,460	583	24,169	116	1,020,716		868	16,392	439,359	
車 輛	“	68,678	149,735	1,400,889							3,220	293	160		11,520			1,336		
牲 口	“	14,135		24,170									144							
財 帛	“	1,764,198	725,670	5,560,258	45,325,424	655,670	26,819	849,175			434,455	20,500	113,400	611	3,111,712					
什 項	“	8,951,476	1,319,215	9,125,297	1,655,887	500,551	314,574	109,764	492,884	156,781	1,417,449	111,259	128,252	223,134	4,219,388	30,978	147,821	501,077	10,900	26
衣 料	“	217,002	479,779	251,431	1,826,812	19,010	110,538	22,648	33,912	6,613	22,487	22,835	28,772	51,910	1,799,441	5,030	931,663	268,617		
統 計	“	38,541,861	20,874,471	104,876,784	51,688,729	2,264,716	1,745,432	2,345,305	867,856	256,375	4,667,484	375,616	863,813	575,938	27,876,134	64,093	1,267,593	1,742,628	1,189,717	107

貨物入口統計表

丹麥	埃及	法國	安南	德國	荷蘭	意國	日本	廣州灣	澳門	那威	和印 屬東度	菲群 律濱島	葡萄牙	暹羅	南美洲	瑞典	瑞士	西班牙	美國	其各 他處
		1,768	770,464	822,547	93,496	69,318	827,185		18,932		10,726	3,186		893,070					675,444	126,952
13,345		351,180	2,999	1,489,898	126,790	39,920	681,197	422	1,068	20,533	37,052	880		317		132,457	77,848	1,206	653,291	900
		898	1,126,090	3,000		1,000	395,68	22,089	133,005		52,986			515,333				6,563	2,889,515	3,000
		160,076	224,504	1,937,505	12,813	14,659	14,138	210	2,915		77,307	3,073		14,391	39,863		82,139		197,929	
10,177	119,215	71,453	20,773,533	141,268	2,455,144	22,931	7,218,368	1,016,443	1,260,153	18,161	18,910,452	347,073	6,964	28,542,305	9,342	68	62,230	595	5,052,636	217,338
			865,193				5,773,728	189	44		111,846			17,633						
239		44,485	1,402	609,013	6,346	4,150	413,374	264	23,160	1,319	741	2,542		5,477		33,055	543		339,957	37,351
14,335		518,602	900	61,398	27,588	19,401	167,808		510,784	200	227,719	2,569	25,271	250				46,159	6,744	749
5,287		4,071	600	1,369,033	33,115	263,474	95,857	500	20,705	2,273	6,384	2,203		160		86,930	5,844		1,453,447	
		49,300	9,431	377,677	353,592		64,952	3,711	20,925		6,669			1,110					77,719	
		140,890	145,123	1,455,735	463,334	236,693	1,461,925	23,388	75,597	210	30,366	264,723		92,910		36,708	10,849	15,114	2,118,913	26,992
2,659				3,160		3,318	29,178	165	168,869					6,160						
		55,304	130,132	875	346	36,365	23,927	72,948	1,999		24,746			128,822					14,180	160
		49,147	122,582	112,215	44,191	250	174,243	13,572	396,593	1,150	14,129,497	76,649		13,986			1,892		8,735,106	250,617
14,222		774	152,684	311,791	8,245	732	102,309	130	2,931	10,226	4,030	327		81		662	1,470	426	79,547	16
		40,486	4,813	802,510	399,235	103,747	1,360,419	3,534	108,717	371,199	1,425	432				893,835			1,685,106	304,073
		217,417	97,692	914,448	121,249	1,531,022	11,518,101	37,377	250,729		694	839		274,046	20	6,194	25,976		88,025	89,102
				16,492	40,622				1,815			848		28,824					5,360	
	10,832		2,424	1,600	4,603			2,959	539,531	52	12,369	164,935		596	336				1,599,125	
600		18,137	2,000	134,605	191	12,789	115,190	2,419	12,487		1,889	35,076		1,332		781			901,573	
			242,305	1,400			630	2,592,725	33,753					319,730					4,000	
			3,134,397	40			64,546	2,715,491	3,441,631		17,330	61,318		10,217,175			75		1,639,961	
		13,731	613	41,027		192,592	1,662,176	5,196	654,261		620	2,731		1,614		250	6,426		158,902	123,627
2,589	6,676	238,921	1,569,270	2,929,475	325,153	232,365	4,563,259	2,034,412	3,729,494	2,304	1,027,244	221,330	40,946	2,605,654		122,886	46,340	12,300	2,606,509	219,630
63,453	136,723	1,976,640	29,379,206	13,536,712	4,526,053	2,790,276	36,733,144	3,543,144	11,410,143	427,677	34,692,092	1,191,234	73,181	43,681,026	49,561	1,313,876	321,632	82,363	30,982,989	1,400,507

國 廿 三 年 香 港 貨 物 入 口

加拿大	西 冷	東 非 洲	印 度	烏 思 綸	北 羅 婆 洲	南 非 洲	星 等 洲 處	西 非 洲	西 印 度	英 國 其 他 屬 土	比 國	古 巴	中 美 洲	丹 麥	埃 及	法 國	安 南	德 國	荷 蘭	意 國	日 本	廣 州 灣	
25,554			5,281		989,113		76,245				406,490		187			1,768	770,464	822,547	93,496	69,318	827,185		
455			106,978		3,500		79,569				129,589			13,345		351,180	2,999	1,489,898	126,790	39,920	681,197	45	
8,481	2,190	142,121	258,535		21,116	3,620	360,646		26							898	1,126,090	3,000		1,000	395,68	22,0	
			14,190		2,778	2,787	318,682				1,570					160,076	224,504	1,937,505	12,813	14,659	14,138	2	
30,505	157,496	216,298	676,523	149,443	191,590	14,335	447,670			386,609	116,628	977,500	30,565	10,177	119,215	71,453	20,773,538	141,268	2,455,144	22,931	7,218,368	1,016,4	
			606,097		373,314	114,640	173,077										865,193					5,773,728	1
4,362			112				13,884				38,359			239		44,485	1,402	609,013	6,346	4,150	413,374	20	
13,304							45,774	4,417		1,761	830	4,890		14,335		518,602	900	61,398	27,588	19,401	167,808		
1,053			1,300		100		76,727				1,625		15,000	5,287		4,071	600	1,369,033	38,115	263,474	95,857	5	
							13,128			2,072	13,167					49,300	9,431	377,677	353,592		64,952	3,7	
01,140			54,691		2,622		1,065,890			571	3,694,491		2,754			140,890	145,123	1,455,735	468,334	236,693	1,461,825	23,3	
			1,180											2,659				3,160		3,318	29,178	1	
995			14,261		34,100		470,637			200						55,304	130,182	875	346	36,365	23,927	72,9	
	542		35,618		2,272		180,111				573					49,147	122,582	112,215	44,191	250	174,243	13,5	
29,056			432		65		4,030				70,527			14,222		774	152,684	311,791	8,245	782	102,309	1	
526,768			46		70		33,675				115,059					40,486	4,813	802,510	399,235	108,747	1,360,419	3,5	
332			311,161		170	23,232	18,605				127,171					217,417	97,692	914,448	121,249	1,531,022	11,518,101	37,3	
			5,505				9,846				18,383							16,492	40,622				
							3,183				3,303				10,332		2,424	1,600	4,603			2,9	
345,487							19,553							600		13,137	2,000	134,605	191	12,789	115,190	2,4	
31,080																	242,305	1,400			680	2,592,7	
	300		15,838,669				409,771						22,141				3,134,397	40			64,546	2,715,4	
8,080	375		4,359				10,623		237	154	21					13,731	613	41,027		192,592	1,662,176	5,1	
196,299	7,021	75,902	6,179,408		118,167	3,186	2,074,870			98,568	141,859			2,589	6,676	238,921	1,569,270	2,929,475	325,158	232,865	4,568,259	2,034,4	
522,951	167,924	434,321	24,114,346	149,443	1,738,977	161,900	5,906,196		4,680	489,935	4,879,645	982,390	70,647	63,453	136,723	1,976,640	29,379,206	13,536,712	4,526,053	2,790,276	36,733,144	8,543,1	

香 港 三 十 三 年 國 民

項 目	幣 制	華 北	華 中	華 南	英 聯 邦	澳 洲	緬 甸	加 拿 大	西 冷	東 非 洲	印 度	烏 思 綸	北 羅 婆 洲	南 非 洲	星 等 洲 處	西 非 洲	西 印 度	英 國 他 屬 土 其	比 國
建 築 材 料	港 圓	331,138	797	448,946	451,445	7,401	6,085	225,554			5,281		989,113		76,245				406,490
化 學 及 藥 料	„	317,689	31,717	41,695	1,333,898	47,329		455			106,978		3,500		79,569				129,589
中 藥	„	8,135,748	277,701	2,428,541	13,696		23,569	8,481	2,190	142,121	258,535		21,116	3,620	360,646		26		
染 色 及 製 皮 材 料	„	203,764	6,944	175,536	186,051	411	1,758				14,190		2,778	2,787	318,682				1,570
糧 食	„	12,193,691	3,437,785	18,236,945	1,099,146	4,396,102	122,412	2,430,505	157,496	216,298	676,523	149,443	191,590	14,335	447,670			386,609	116,628
燃 料	„	1,753,242		1,655,525	18,562						606,097		373,314	114,640	173,077				
鐵 器	„	183,483	20,314	344,996	805,284	3,109	90	4,362			112				13,884				38,359
酒 及 麻 醉 品	„	420,474	280	70,939	1,709,925	12,890		13,304							45,774		4,417	1,761	830
機 器	„	128,218	17,256	25,899	3,320,057	6,196		1,053			1,300		100		76,727				1,625
田 料	„	386,974	1,047	54,625	609,504										13,128			2,072	13,167
五 金	„	187,505	441,128	16,850,421	3,658,332	165,567	42,262	401,140			54,691		2,622		1,065,890			571	3,694,491
鑛 及 鑛 苗	„	5,084	11,310	866,723	2,135						1,180								
乾 果 及 種 子	„	3,967,807	87,909	1,032,058	3,145	321		995			14,261		34,100		470,637			200	
膏 油	„	3,901,784	4,964	5,388,244	233,503	31,741	1,367		542		35,618		2,272		180,111				573
油 漆	„	106,052	2,202	21,855	512,844	1,827		29,056			432		65		4,030				70,527
紙 及 紙 具	„	483,946	677,213	1,555,117	249,169	6,872		526,768			46		70		33,675				115,059
疋 頭 及 織 品	„	33,682,335	44,562	6,801,158	10,288,028	59,568	21,810	332			311,161		170	23,232	18,605				127,171
鐵 路 用 品	„	1,300			58,597	166,322					5,505				9,846				18,383
煙 草	„	1,715,865	12,873	620,819	1,606,701		81,816								3,183				3,303
車 輛	„	37,300	2,000	5,454	1,424,931			645,487							19,553				
牲 口	„	1,717,763	687,281	3,535,634		56,738		31,080											
財 帛	„	15,950,061	7,142,931	17,420,699	1,076	1,219	1,538		300		15,838,669				409,771				
衣 料	„	117,686	3,571	326,747	694,189	11,389		8,080	375		4,359				10,623		237	154	21
什 項	„	4,035,697	1,586,073	9,630,356	4,263,216	1,723,832	513,123	196,299	7,021	75,902	6,179,408		118,167	3,186	2,074,870			98,568	141,859
統 計	„	89,964,606	14,497,858	82,538,932	32,543,434	6,698,834	815,830	4,522,951	167,924	434,321	24,114,346	149,443	1,738,977	161,800	5,906,196		4,680	489,935	4,879,645

民國廿三年每月平均滙水行情表

月 份	倫 敦	法 國	花 旗	上 海	印 度	星架坡	日 本	渣 華
元 月	$1/5\frac{5}{8}$	596 $\frac{1}{2}$	$37\frac{1}{16}$	110	$97\frac{1}{4}$	$62\frac{3}{8}$	$122\frac{1}{8}$	$57\frac{7}{8}$
二 月	$1/5\frac{15}{16}$	582 $\frac{7}{8}$	$37\frac{3}{8}$	110	$99\frac{1}{16}$	$63\frac{3}{4}$	$125\frac{1}{4}$	$56\frac{7}{8}$
三 月	1/6	579 $\frac{3}{4}$	$38\frac{1}{2}$	$110\frac{1}{4}$	$99\frac{1}{2}$	64	$126\frac{1}{2}$	$56\frac{3}{4}$
四 月	$1/5\frac{1}{2}$	$568\frac{5}{16}$	$37\frac{5}{8}$	$110\frac{1}{2}$	$96\frac{15}{16}$	$62\frac{5}{16}$	$123\frac{1}{2}$	$55\frac{9}{16}$
五 月	$1/4\frac{3}{4}$	$538\frac{3}{4}$	$35\frac{11}{16}$	$110\frac{1}{2}$	$92\frac{7}{8}$	$59\frac{9}{16}$	$117\frac{1}{2}$	$52\frac{1}{4}$
六 月	$1/5\frac{1}{8}$	$544\frac{1}{8}$	$35\frac{5}{16}$	$109\frac{3}{16}$	$94\frac{3}{4}$	$60\frac{3}{8}$	$119\frac{5}{8}$	$52\frac{3}{4}$
七 月	$1/5\frac{5}{8}$	$560\frac{3}{8}$	37	$109\frac{15}{16}$	$97\frac{1}{2}$	$62\frac{1}{2}$	$123\frac{1}{2}$	$54\frac{5}{16}$
八 月	$1/6\frac{1}{16}$	$573\frac{3}{16}$	$38\frac{1}{8}$	$109\frac{13}{16}$	$100\frac{1}{16}$	$64\frac{1}{8}$	$126\frac{11}{16}$	$55\frac{9}{16}$
九 月	$1/6\frac{5}{8}$	580	$38\frac{3}{4}$	$109\frac{3}{4}$	$103\frac{3}{16}$	$66\frac{1}{2}$	$129\frac{11}{16}$	$56\frac{1}{4}$
十 月	$1/7\frac{1}{2}$	$603\frac{5}{8}$	$40\frac{1}{16}$	$114\frac{3}{16}$	$107\frac{1}{4}$	$69\frac{1}{8}$	$138\frac{15}{16}$	$58\frac{7}{16}$
十一 月	$1/7\frac{9}{16}$	$616\frac{1}{2}$	$40\frac{1}{16}$	$120\frac{7}{16}$	$108\frac{3}{8}$	$69\frac{7}{16}$	$139\frac{7}{16}$	$59\frac{13}{16}$
十二 月	$1/8\frac{1}{4}$	$632\frac{9}{16}$	$41\frac{3}{4}$	$120\frac{13}{16}$	112	$71\frac{7}{8}$	$144\frac{7}{16}$	$61\frac{7}{16}$
平 均	$1/6\frac{3}{16}$	$581\frac{3}{8}$	$38\frac{3}{16}$	$112\frac{3}{16}$	$100\frac{3}{4}$	$64\frac{11}{16}$	$128\frac{1}{8}$	$56\frac{7}{16}$

民國二十三年份會務彙誌

(一) 收發文件

一月份

收入中文文件：四十二件。 發出中文文件：四十四件。

收入西文文件：七十四件。 發出西文文件：七十一件。

二月份

收入中文文件：四十一件。 發出中文文件：二十七件。

收入西文文件：四十四件。 發出西文文件：三十一件。

三月份

收入中文文件：四十六件。 發出中文文件：二十九件。

收入西文文件：七十五件。 發出西文文件：六十六件。

四月份

收入中文文件：四十三件。 發出中文文件：四十件。

收入西文文件：五十四件。 發出西文文件：五十二件。

五月份

收入中文文件：三十七件 · 發出中文文件：三十八件 ·

收入西文文件：五十件 · 發出西文文件：四十七件 ·

六月份

收入中文文件：八十七件 · 發出中文文件：三〇九件 ·

收入西文文件：八十二件 · 發出西文文件：五十五件 ·

七月份

收入中文文件：七十四件 · 發出中文文件：一七五件 ·

收入西文文件：七十二件 · 發出西文文件：四十九件 ·

八月份

收入中文文件：六十三件 · 發出中文文件：四六七件 ·

收入西文文件：七十二件 · 發出西文文件：六十八件 ·

九月份

收入中文文件：四十六件 · 發出中文文件：九五八件 ·

收入西文文件：七十一件 · 發出西文文件：七十七件 ·

十月份

收入中文文件：四十四件 · 發出中文文件：一二七九件 ·

收入西文文件：七十三件。

發出西文文件：五十八件。

||| 十一月份 |||

收入中文文件：三十七件。

發出中文文件：一七〇五件。

收入西文文件：九十五件。

發出西文文件：九十五件。

||| 十二月份 |||

收入中文文件：二十五件。

發出中文文件：一壹一四件。

收入西文文件：八十一件。

發出西文文件：八十一件。

查是年全年中文收入五百八十五件發出六千一百八十五件西文連同付貨申請書共收入八百四十三件發出七百五十件均經按期摘要載在本會月刊茲不再贅錄謹誌全年收發總數合註明

(二) 議案彙紀

(一) 本年計開同人大叙會二次

(二) 本年計開額外大叙會五次

(三) 本年計開幹事值理會議十六次

(四) 本年計開值理會議十二次

查上列各議案均經按期分載本會月刊茲不贅錄合註明

國曆廿三年度全年進支總結

進數列

- 一進是年同人入會基金銀陸拾元正
- 一進是年行店公司入會基金銀貳百捌拾元正
- 一進是年同人年捐銀叁千玖百肆拾元正
- 一進是年行店公司年捐銀叁千捌百陸拾伍元正
- 一進是年行頭年捐銀壹千捌百貳拾伍元正
- 一進是年商會年捐銀貳千壹百元正
- 一進是年証書費銀壹千玖百壹拾捌元正
- 一進是年租項銀陸千伍百零叁元伍毫正
- 一進是年雜項銀陸拾元正
- 一進是年司庫來 永安公司
渣打銀行 息項共銀貳百陸拾陸元叁毫貳仙
- 一進是年司庫來渣打銀行銀壹千捌百陸拾伍元伍毫正
- 一進是年司庫來銀壹萬叁千柒百壹拾捌元零捌仙

- 一進是年榮興銀號第二期攤款銀叁百貳拾玖元肆毫式仙
- 一進接上年存現銀貳千柒百捌拾陸元捌毫正

以上十四柱共進銀叁萬玖仟伍佰壹拾柒元陸毫式仙

支數列

- 一支全年司理酬金銀壹千捌百元正
- 一支全年書記辛金銀叁千貳百元正
- 一支全年雜役辛金銀壹千貳百肆拾捌元正
- 一支全年司機辛金銀叁百壹拾貳元正
- 一支全年電燈費銀伍百陸拾伍元玖毫三仙
- 一支全年摩打電爐費銀壹百肆拾捌元貳毫五仙
- 一支全年電話費銀貳百玖拾玖元叁毫五仙
- 一支全年電報費銀壹拾捌元捌毫壹仙
- 一支全年地稅銀貳拾柒元正
- 一支全年差餉銀壹千零貳拾元正

一支全年水餉銀壹拾元正

一支全年添置傢私費銀叁百壹拾玖元壹毫五仙

一支全年紙張文具費銀叁百貳拾玖元零玖仙

一支全年印務費銀貳千捌百柒拾捌元玖毫捌仙

一支全年郵票釐印費銀貳百捌拾捌元壹毫正

一支全年告白費銀貳拾叁元正

一支全年閱報費銀玖拾捌元正

一支全年雜項費銀壹千叁百壹拾柒元壹毫壹仙

一支全年公司則例譯校費銀陸百元正

一支全年讌英公使費 內有四百元公份數
已在下半年元月份進妥 銀陸百陸拾伍元伍毫正

一支全年燕梳費銀肆百肆拾玖元伍毫正

一支全年修繕費銀貳百捌拾伍元柒毫伍仙

一支全年捐助費銀壹千貳百壹拾元正

一支全年交司庫存銀壹萬貳千壹百陸拾元零伍毫貳仙

一支全年圖書館經費銀壹千玖百肆拾陸元壹毫四仙

- 一支全年交司庫附渣打銀行銀壹千零叁拾叁元柒毫正
- 一支全年月刊部墊款銀貳千貳百叁拾貳元陸毫陸仙
- 一支全年圖書館墊款銀貳百伍拾陸元柒毫正

以上廿八柱共支銀叁萬肆仟柒佰肆拾叁元貳毫肆仙
進支比對存銀肆仟柒佰柒拾肆元叁毫捌仙

存數列

- 一存現櫃銀肆千柒百柒拾肆元叁毫捌仙
- 一存司庫附渣打銀行銀貳千柒百柒拾元零柒毫貳仙
- 一存司庫現銀壹萬叁千叁百柒拾伍元捌毫壹仙

以上三柱共存銀貳萬零玖佰貳拾元玖毫壹仙

(五仙幣今年已兌清無存合並聲明)

- 一存康樂道中 陸拾肆
陸拾伍 號舖兩間購置本銀壹拾壹萬玖千玖百肆拾伍元正
- 一存建築費除撇折二成外銀玖千捌百叁拾柒元肆毫二仙

- 一存升降機除撇折二成外銀陸千貳百貳拾肆元伍毫正
- 一存間格裝修除撇折二成外銀壹千壹百壹拾陸元壹毫陸仙
- 一存電燈電扇電鐘除撇折二成外銀捌百貳拾捌元陸毫正
- 一存裝置傢私除撇折二成外銀壹千玖百零壹元柒毫捌仙

以上六柱共存銀壹拾叁萬玖仟捌佰伍拾叁元肆毫陸仙

統計十柱共存銀壹拾陸萬零柒佰柒拾肆元叁毫柒仙

撇數列

- 一撇二成建築費銀貳千肆百伍拾玖元叁毫伍仙
- 一撇二成裝置升降機銀壹千伍百伍拾陸元壹毫叁仙
- 一撇二成間格裝修銀貳百柒拾玖元零肆仙
- 一撇二成裝置電燈電扇電鐘銀貳百零柒元壹毫伍仙
- 一撇二成裝置傢私銀肆百柒拾伍元肆毫肆仙

以上五柱共撇銀肆仟玖佰柒拾柒元壹毫壹仙

依照廿一年八月四日同人總叙會議案議決執行特此聲明

以上數目查核妥合

核數員

李炳森

周星池

正主席

黃廣田

副主席

李星衢

正司庫

雷蔭蓀

副司庫

杜澤文

司理

陳騁歐

香港華商總會圖書館二十三年份全年

開館日數
閱書人數
借閱次數

統計表

月份	開館日數	閱書人數	借閱次數
一月	二四日	四五七二人	六三七八次
二月	六日	一一一二人	二一〇四次
三月	二七日	五一一〇人	七二六〇次
四月	二〇日	三六六七人	五二一八次
五月	二五日	五一九〇人	六三八七次
六月	二六日	四六九六人	六四三二次
七月	二七日	五〇七四人	六七五九次
八月	二六日	四五六二人	六六三三次
九月	二六日	四八四一人	六三七〇次
十月	二四日	四七七五人	六一二七次
十一月	二五日	五〇二一人	六二六七次
十二月	二六日	四六九〇人	六二八四次
統計	二八二日	五三三一〇人	七二二一九次

全年平均每日閱書人數一百八十九人弱
全年平均每日借出圖書二百五十六次強

圖書館廿三年份全年開館日數閱書人數借閱次數表

藏書分類統計表

類別	冊數
總記	九六六一册
哲理科學	四〇三册
教育科學	四三〇册
社會科學	六一〇册
藝術	二八〇册
自然科學	二七三册
應用科學	五七三册
語言學	二五八册
文學	一二六一册
歷史地理	三八三册
統計	一四一三二册

歷年閱書人數比較表

年份	閱書人數	每日平均人數
十八年	三七九五三人	一四五人
十九年	四五七五三人	一六五人
二十年	五三八五四人	一八四人
廿一年	五六一六二人	一九六人
廿二年	六〇二一五人	二一六人
廿三年	五三三一〇人	一八九人

閱覽時間表

啓館	閉館	休息
日 一 時	日 五 時	星期 三
夜 七 時	夜 十 時	例 假
由拾壹月壹日起至翌年式月底止每晚九時閉館		

香港華商總會圖書館二十三年份全年借閱種類統計表

月份	種類																			
	總記	哲	理	教	育	社	會	藝	術	自	然	應	用	語	言	文	學	史	地	
一月	五六〇	六一四	五七二	五七六	六三三	六三七	七七六	五五六	八二六	六二八	一五〇	一四六	一六六	一五五	一七九	五七一	二〇四	一三六	二三二	一六五
二月	七四二	六四〇	六四七	六七二	六五二	七一〇	八六六	六四五	九四四	七四二	四八九	四七一	四六九	四七四	五一三	四八六	六三八	四七一	六七六	五三一
三月	五七三	五五四	五六九	五九七	六二六	六一七	七四六	五七六	八六三	六六六	六〇一	五六六	五六九	五九七	六二六	六一七	七四六	五七六	八六三	六六六
四月	六〇一	五六六	五六九	六〇〇	五九六	六一三	七六六	六二〇	八二二	六七九	六三一	六一五	六三九	六四五	五九六	六〇〇	六一三	六二〇	八二二	六七九
五月	六三一	六一五	六三九	六四五	六五三	六九六	八九九	五八六	七九六	五九九	五九九	五七五	六四一	六四三	六四六	六九〇	八九九	五八六	七九六	五九九
六月	五九九	五七五	六四一	六三二	六四六	六九〇	八三六	五七一	七二〇	七二三	五八六	五七五	六四一	六四六	六九〇	八九九	五八六	五七一	七二〇	七二三
七月	五八六	五六九	六〇一	六〇六	六〇二	六二二	七八〇	五七三	七七一	六六〇	五八六	五七五	六〇一	六〇二	六二二	六二二	七八〇	五七三	七七一	六六〇
八月	五五五	五四七	五五〇	五七七	五九二	六〇二	七二八	五六三	七五八	六五五	五五五	五四七	五五〇	五七七	五九二	六〇二	七二八	五六三	七五八	六五五
九月	五四八	五四六	五六七	五六五	六一六	六二〇	七五〇	五七一	八五四	六三〇	五五五	五四六	五六七	五六五	六一六	六二〇	七五〇	五七一	八五四	六三〇
十月	五七八	五七二	五七四	五七一	六一八	六一〇	七五二	五四九	八一	六四九	五七二	五七二	五七四	五七一	六一八	六一〇	七五二	五四九	八一	六四九
十一月	六六一二	六四一五	六五六四	六六七〇	六九二六	七四七四	八七四壹	六四一七	九〇七三	七三二七	六六一二	六四一五	六五六四	六六七〇	六九二六	七四七四	八七四壹	六四一七	九〇七三	七三二七
十二月	六六一二	六四一五	六五六四	六六七〇	六九二六	七四七四	八七四壹	六四一七	九〇七三	七三二七	六六一二	六四一五	六五六四	六六七〇	六九二六	七四七四	八七四壹	六四一七	九〇七三	七三二七
統計	六六一二	六四一五	六五六四	六六七〇	六九二六	七四七四	八七四壹	六四一七	九〇七三	七三二七	六六一二	六四一五	六五六四	六六七〇	六九二六	七四七四	八七四壹	六四一七	九〇七三	七三二七

全年借閱圖書以文學類為最多
 全年借閱圖書以哲理類為最少

圖書館廿三年份全年借閱種類統計表

全體值理一覽表

職別	姓名	年歲	籍貫	商業	行號	住址
正主席兼名譽幹事值理	黃廣田	五十五	南海	出入口行	廣田行	德輔道中 太子行四樓
副主席	李星衢	五十三	台山	銀業保險	康年銀行	德輔道中一 百八十八號
名譽幹事 值理兼顧問	周壽臣	七十四	寶安	銀業	東亞銀行	香港仔壽山 村松壽居
名譽幹事 值理兼顧問	羅旭龢	五十四	香港	出入口行	旭龢行	旭龢道五十 七號
名譽幹事 值理兼顧問	曹善允	六十七	中山	律師	曹善允及 學洵狀樓	德輔道中八 號A二樓
名譽幹事 值理兼顧問	周竣年	四十一	東莞	大律師	全安燕梳 公司	大道西八號

名譽幹事 兼法律顧問	名譽幹事 值理	名譽幹事 值理	名譽幹事 值理	名譽幹事 值理	名譽幹事 值理	名譽幹事 值理	名譽幹事 值理
羅文錦	李樹芬	李葆葵	李右泉	李亦梅	何世光	黃茂林	何曉生
四十二	五十歲	六十三	七十三	五十一	四十八	五十八	七十四
香港	台山	新會	南海	新會	香港	東莞	香港
律師	西醫生	米業	九八行		洋行	百貨公司	殷商
羅文錦寫字樓	李樹芬醫務所	寶興泰	永豐源			中華公司	殷商
羅便臣道五十五號	大道中十六號式樓	永樂東街一百一十四號	文咸西街二十一號	西摩道十三號	告羅士打行三樓	大道中六十二號	西摩道八號

幹事值理	幹事值理	副司庫	正司庫	顧問兼幹事值理	顧問兼值理	顧問兼值理	顧問兼值理
容子名	郭泉	杜澤文	雷蔭蓀	岑伯銘	杜四端	馮香泉	郭少鏊
五十一	五十六	六十五	五十八	六十三	七十六	六十一	七十六
中山	中山	中山	台山	南海	福建同安	南海	三水
銀業	百貨公司	銀業	金山庄	船務	辦莊	出入口行	銀業
渣打辦房	永安公司	永安公司	新廣合	鴻發公司	端記行	馮登記	法國銀行
大道中三號	德輔道中一百七十三號	德輔道中一百七十三號	德輔道中二百八十一號	德輔道中二百八十六號	德輔道中二百八十六號	德輔道中二百八十六號	德輔道中二百八十六號

幹事值理	幹事值理	幹事值理	幹事值理	幹事值理	幹事值理	幹事值理	幹事值理
郭幼廷	余焯生	簡東浦	陳鑑坡	黃耀東	羅雪甫	唐溢川	鄧肇堅
五十二	五十歲	四十八	五十二	七十歲	五十六	六十九	三十四
番禺	台山	順德	寶安	台山	番禺	中山	南海
五金	參茸南北行	銀業	出入口商行	銀業	洋行		銀業
成安號	永安昌	東亞銀行	英利行	福華公司	魯麟		鄧天福
興隆街 三十五號	文咸西街 五十二號	德輔道中 一十二號	康諾道中 二十二號 至二十三號	文咸東街 四十三號	德輔道中 六號六樓		大道中一 百七十一號

值 理	值 理	值 理	值 理	幹 事 值 理	幹 事 值 理	幹 事 值 理	幹 事 值 理
邱貴立	曾寶琦	蔡惠鴻	梁耀初	劉毓芸	容冠文	簡耀初	區澤森
四十八	四十六	二十八	五十一	五十歲	四十四	六十三	六十六
番禺	寶安	中山	順德	新會	中山	南海	新會
當舖	油漆	出入口行	疋頭	銀業保險	洋行	木商	上海莊
裕安押	安和	商業洋行	元安	康年銀行	和記	榮盛昌	裕誠興
大道中 五十七號	利源東街 十二號	德輔道中 六號五樓	乍畏街 六十三號	德輔道中一 百八十八號	康諾道中 皇帝行三樓	大道西 八十四號	機利文新街 二十五號

值 理 譚 煥 堂	值 理 趙 超 凡	值 理 高 可 寧	值 理 馬 持 隆	值 理 余 仕 榮	值 理 李 佐 臣	值 理 何 世 榮	值 理 李 自 重
五十七	五十四	六十一	五十一	四十七	五十六	五十二	五十二
台山	新會	番禺	台山	台山	新會	香港	台山
保險	租務	銀業	銀業	洋行	銀器	銀業	銀業
聯泰燕 梳公司		富 衡	大英銀行	天 祥	永 南	滙豐銀行 華經理	廣東銀行
德輔道中二 百七十二號	駱克道 九十五號	大道中 一百廿二號	太子行	雪廠街二號	大道中 六十五號	大道中一號	德輔道中 六號

值 理 梁季典	值 理 趙贊虞	值 理 周雁亭	值 理 關樹宗	值 理 陳倚雲	值 理 莫幹生	值 理 周東生	值 理 黃屏蓀
五十六	五十四	六十四	四十八	四十八	五十三	七十九	六十一
三水	新會	中山	南海	台山	中山	英籍	番禺
置業	租務	銀業	銀業	銀業		養靜	船務
同德公司		大通銀行	廣東銀行	福華公司			英國郵船 鐵行公司
大道中 六號式樓	銅鑼灣 光明台一號	大道中六號	德輔道中 六號	文咸東街 四十三號	堅道 四十九號	九龍城帝街 卅九號三樓	德輔道中 二十式號

值 理 陳樹銘	值 理 梁法天	值 理 朱璧東	值 理 何世奇	值 理 湯榮耀	值 理 郭淡雲	值 理 湯信	值 理 梁基浩
六十五	三十四	六十四	四十一	三十六	五十三	七十九	三十五
番禺	順德	新會	香港	台山	中山	台山	番禺
保險	洋行	庄口	洋行	榮記公司	金山庄	洋行	洋行
宜安公司	叻行	朱有蘭	新沙宣	總司理		榮記公司	拈仔治
文咸西街 二十六號	德輔道中 鐵行屋宇	永樂東街一 百二十二號	告勞士打行 三樓	告勞士打行 三樓	九龍塘 森麻實道 五號	德輔道中 告勞士打行 三樓	德輔道中 太子行

值 理	值 理	值 理	值 理	值 理	值 理	值 理	值 理
李耀堂	李耀祥	羅公睦	陳儉堂	吳竹泉	黃馨山	馮其焯	區慎初
七十歲	四十歲	三十八	六十一	六十歲	六十一	六十二	五十歲
台山	中山	順德	番禺	台山	台山	番禺	南海
金山庄	出入口及 建築用具	洋行	當舖	銀業	銀業	煤炭	映相機
廣永昌	李耀記 世界洋行	德記	履泰押	廣西銀行	寶豐	仁記	昭隆泰
德輔道中二 百七十九號	德輔道中 二十四號	德輔道中 太子行二樓	德輔道中二 百七十八號	文咸東街 三十號	文咸東街 四十五號	鐵行里九號	德輔道中 二十九號

值 理	值 理	值 理	值 理	值 理	值 理	值 理	值 理
莫達煊	鍾熾南	黃錫祺	鍾惠霖	馮伯樂	聶簡庭	區權初	黎慎齋
四十七	四十九	五十歲	四十六	四十四	五十九	五十二	五十五
番禺	番禺	南海	番禺	番禺	新會	南海	新會
洋行	出入口	洋行	燕梳	洋行	洋貨伙食	映相機	九八行
昌利	楊有公司	捷成	美最時	泰和	新廣和	昭隆泰	
華人行三樓	德輔道中 六號六樓	必打行八樓	皇后行三樓	大道中七號	砵甸乍街 式號	德輔道中 二十九號	高士打道八 十七號三樓

值 理	值 理	值 理	值 理	值 理	值 理	值 理	值 理
王頌獻	容顯朝	羅延年	江瑞英	鍾佐廷	陳醒樵	陳雨田	源杏翹
四十歲	三十九	四十六	五十三	四十九	三十二	六十七	六十九
南海	中山	南海	東莞	高要	新會	台山	鶴山
出入口	銀業	洋行	金山庄	出入口	出入口	金山庄	戲院
頌獻行	渣打銀行	贊臣	維安祥	中興行	祥安發	英盛隆	太平戲院
德輔道中一百四十四號	大道中三號	油蔴地佐敦道三十五號	康諾道中二十四號	大道中六號三樓	文咸西街六十三號	康諾道西六十一號	大道西

值 理 陳 夢 熊	值 理 劉 麗 堂	值 理 黃 棣 珊	值 理 陳 達 三	值 理 馮 巨 賢	值 理 何 筱 垣	值 理 伍 耀 雲	值 理 莫 鍊
	六十四	五十二	五十歲	三十四	五十一	六十一	五十歲
南海	台山	開平	惠陽	南海	中山	台山	新會
	參生藥行	金山庄	金山庄	出入口行	出入口	金山庄	打字機
	萬春榮	廣益和	維安祥	馮登記		裕棧	合成公司
	文咸西街一號	德輔道中三百一十三號	康諾道中二十四號	必打行四樓	彌敦道七百六十五號三樓	康諾道西一十八號	砵甸乍街二十八號

值 理 黃炳耀	值 理 陳孔祥	值 理 黃灼臣	值 理 蘇燦文	值 理 羅文顯	值 理 蔡杞南	值 理 李達三	值 理 黃江之
五十九	七十歲	四十七	四十四	三十九	七十歲	四十九	五十七
台山	台山	順德	番禺	香港	台山	南海	南海
保險	金山庄	酒樓	辦館	洋行	豬油	銅鐵	花旗參
永明公司	新源盛	金陵酒家		渣甸	榮德	保成泰	光昌
德輔道中 告勞士打 行三樓	德輔道中二 百九十八號	大道西 四百九十號		必打街一號 千德道 六十二號	西一十九號 街	西環厚和街 四十三號	德輔道西 六十七號

值理	值理	值理	值理	值理	值理	值理	顧問兼幹事值理
霍佩孫	湯亦唐	吳志澄	老雲烟	戴伯愷	劉萼繁	羅長肇	
三十七	四十二	四十三	四十三	五十九	七十三	已故	
順德	新會	中山	南海	新會	增城		
五金	參茸藥材行	出入口	銀業	檀香	金山庄		
同德利	公和祥	志澄公司	宏祥	伯愷公司	厚德祥		
乍畏街一百十七號	文咸東街五十八號	華人行七樓	文咸東街八十九號	德輔道西八十四號	李升街六號		

會員題名

南北行

利源長 高陞街七十號
 公發源 文咸西街六十二號
 德昌隆 新街市街二十六號
 萬裕發 文咸西街八號
 華安行 文咸西街五號
 義泰行 永樂西街一百五十四號
 元發行 文咸西街十號
 裕昌隆欄 新街市街十號

裕和隆 文咸西街四十七號
 乾泰隆 文咸西街二十七號
 許振興 永樂西街二百三十一號
 兆豐行 文咸西街七十九號
 祐興隆 文咸西街五十八號
 陳益典 文咸西街五號華安行
 陳吉六 文咸西街四十八號
 張翼南 新街市街一十二號興順隆
 黃潤堂 文咸西街三十一號昌盛隆
 馬詩傳 文咸西街四十六號永興行

劉星昶 文咸西街四十二號四維公司
 劉席儒 文咸西街一十五號榮豐行
 林蘊白 永樂西街一百四十二號安泰隆
 黎慎齋 灣仔告羅士打道八十七號三樓
 黎覺初 永樂西街一百八十九號南發行
 伍于瀚 永樂西街二百三十五號源隆盛
 鄺子明 文咸西街七十九號兆豐行
 郭炎星 文咸西街五十五號厚德行
 郭大川 文咸西街五十五號厚德行
 歐陽慎廷

朱華堂



金山庄

廣和豐

干樂道中六十三號

廣英源

德付道中三百一十號

東興隆

永樂西街一百八十二號

東昌盛

砵甸乍街二號A

全利生

舊機利文街三十一號

永安泰

德付道西一百三十號

三盛昌

德付道西一百三十六號

厚德祥

李升街六號

萬福同

德付道中三百零九號

萬興和

文咸東街四十六號三樓

恭寬棧

德付道西一百一十七號

明記

德付道西八十七號

新恆裕

干樂道西一百〇二號

新廣合

德付道中二百八十一號

寬和祥

德付道西七十五號二樓

祐和號

文咸東街八十七號

金利隆

德付道西五十九號

駿興公司

砵甸乍街二號B

祥和棧

德付道西一百一十一號

維新泰

干樂道西七十一號

維安祥

干樂道中二十四號二樓

天培公司

干樂道中一十六號二樓

廣興源

德付道西八十一號

南源

干樂道中二十六號三樓

陳象惠

德付道西八十一號廣興源

陳雨田

干樂道西六十一號英盛隆

陳孔祥

德付道中二百九十八號新源盛

鄭穆生

永和街二十六號利生棧

陳伯益

德付道西一百三十六號三盛昌

陳達三

干樂道中二十四號維安祥

李耀棠 德付道中二百七十九號廣永昌

方富恭 德付道中三百〇九號萬福同

伍時俊 德付道中三百〇九號萬福同

黃紹垣 德付道西一百三十號永安泰

黃勵初 乍畏街一百〇一號泗聚興

陳承寬 干樂道中四十八號承寬公司

麥遂初 干樂道中一百二十五號裕盛隆

劉萼繁 李升街六號厚德祥

郭淡雲 九龍塘森森實道五號

彭澄波 灣仔雲西街一號

黃達榮 永和街一十一號榮安泰

江瑞英 干樂道中二十四號維安祥

杜四端 急比利街二號杜端記

雷蔭蓀 德付道中二百八十一號新廣合

岑澤樵 德付道西一百一十一號祥和棧

邱玉泉 干樂道西七十一號維新泰

馬持隆 干樂道西一十二號裕生源

謝蔭墀 德付道西八十七號明記

陳寬典 德付道西七十五號寬和祥

黃棣珊 德付道中三百一十三號廣益和

漢麥甫

陳謀暉

黃衍堂

李道源

關翼之

亞灣庄

悅隆正記 德付道中三百零一號

瑞華祥 干樂道西一百三十三號

陳寶棧 永樂西街一百八十號

陳松燊 永樂西街一百八十號陳寶棧

陳亮明 永樂西街一百八十號陳寶棧

秘魯庄

廣和泰 干樂道中一百五十一號三樓

寶興昌 德付道西一百二十五號

唐澄甫 文咸東街六十五號 德豐庄

上海內地庄

裕德 新機利文街三十一號上海庄

廣同興 新機利文街二十四號上海庄

梁球記 新機利文街二十八號申津庄

區澤森 干樂道中六十七號裕合庄

布文英 大道中八十八號 春記英上海庄

蘇六階 大道西二百五十六號 天福泰雲南庄

關淡河

石叻吡喃庄

裕生源 干樂道西一十二號

朱有蘭 永樂西街一百一十二號

朱璧東 永樂西街一百一十二號朱有蘭

朱樹楠 永樂西街一百一十二號朱有蘭

伍耀雲 干樂道西一十八號裕棧

周祝勝 文咸東街六十四號萬福祥

陳麟昭 永樂西街一百一十四號廣發祥

張詠琴 永樂西街一百一十四號廣發祥

南洋庄

梁廣源 文咸西街十四號 安南庄

振豐 文咸西街八號二樓海防庄

集成興 永樂西街一百七十號安南庄

王玉泉 干樂道西六十八號萬源濟哩庄

曹子宗 永和街八號利南隆仰光庄

出入口庄

存誠號 德付道西七十八號

永生公司 永和街三號

三和興
和興西街二十一號

寶興源
德付道西四十五號

謙利行
干樂道中三十二號

勝隆庄
德付道中三百零六號

信和誠
永樂西街一百二十六號

黃悅康
卑利街三十一號

捷發棧
干樂道西三十六號

松茂號
德付道西九十二號四樓

寬裕號
大道西一百五十六號

柔記
永樂西街一百七十九號

祐昌號
新街市街一十九號

廣安庄
利源東街四號

廣鉅源
和興西街二十二號

東美行
急比利街二號

八達公司
華人行四樓

均昌榮
干樂道西一十九號

順發號
文咸西街八號

永享公司
永和街三十一號

合利號
文咸東街一百一十一號

乾和
貿易公司
德付道中三十一號

廣昌行
李升街八號

福安榮
有限公司
興隆街四十號

大中華
有限公司
乍畏街六十五號

陳熙
利源東街四號廣安庄

陳醒樵
文咸西街六十三號祥安發行

李漢章
乍畏街九十五號乾德號

李湛卿
德付道中六號二樓囉乍行

張榮芳
干樂道中五十四號廣榮泰

謝惠庭
干樂道中一百三十二號泰興和

張培煖
永樂東街六十四號三樓永耀隆

張世培
永樂東街六十四號三樓永耀隆

黃德權
德付道中三百一十四號立記

秦冠生
永和街二十七號榮安祥

何筱垣

彌敦道七百六十五號三樓

梁官帶

德付道中二十四號公泰

馮香泉

必打行四樓馮登記

馮巨賢

必打行四樓馮登記

王德光

必打行四樓馮登記

馮公夏

大道中五十三號三樓雜德公司

陳萬旋

德付道西四十五號寶興源

王頌獻

德付道中一百四十四號南興行

關述之

文咸西街六十三號祥安發

蘇清位

德付道西七十八號存誠號

聞申嶽

永樂西街二百零五號順記號

莊成宗

永樂西街一百二十六號泉昌號

戴伯愷

德付道西八十四號伯愷公司

孔安道

乍畏街七十三號二樓孔道記

湯榮信

告羅士打行榮記公司

湯榮耀

告羅士打行榮記公司

馮耀卿

昭隆街十號利豐號

林翊球

文咸東街二十四號德安和

朱少棠

德付道西一百零九號怡德號

南盛隆

復昌隆

洋行辦房

商業洋行

德付道中六號

協德洋行

太子行三樓

恒興洋行

文咸東街一十八號

岐興洋行

干樂道中一十八號

陳輝如

皇帝行三樓和記洋行

黃屏蓀

德付道中二十二號鐵行洋行

黃錫祺

必打行八樓捷成洋行

黃凱吉

華人行四樓東利洋行

彭國瑞

台灣銀行四樓忌廉保洋行

何世奇

何仕錦

太子行囉士洋行

梁基浩

德付道中一號拈仔治行

梁法天

德付道中鐵行屋字叻行

趙樂華

大道中十號三樓裕和行

周文治

華人行三樓昌利洋行

葉傲凡

皇后行吻啫士洋行

郭煒三

干樂道中二十四號漢臣洋行

吳志澄

華人行七樓

余仕榮

雪廠街二號天祥洋行

馮伯樂

大道中七號泰和洋行

羅福基

必打街一號渣甸洋行

羅文顯

必打街一號渣甸洋行

羅公陸

太子行三樓德記洋行

羅雪甫

德付道中六號六樓魯麟洋行

王蘭錦

德付道中六號五樓福祥洋行

王學仁

車打道沃行洛士利洋行

王學智

德付道中十二號三樓舊沙宣洋行

蔡寶善

步律活道五號

蔡惠鴻

德付道中六號五樓商業洋行

容冠文

皇帝行三樓和記洋行

莫達煊

華人行三樓昌利洋行

江貽孫

華人行二樓謙裕公司

江筱侶

華人行二樓謙裕公司

范少南

車打道沃行洛士利洋行

葉秀芝

太子行三樓協德洋行

羅文惠

必打街一號渣甸洋行

盧冠衡

皇后行黃埔船塢辦房

鐘佐廷

大道中六號三樓中興洋行

羅延年

油蔴地佐頓道三十五號

李海東

大道中六號三樓天和洋行

蘇競

德付道中四號德利洋行

陸璟

堅道西台六號

林幹槐

太子台三號四樓

鄭雁名

中天行四樓利泰洋行

羅旭蘇

華人行六樓旭蘇行

黃廣田

德付道中太子行四樓廣田行

何世光

何世傑

唐劍光

金一亭

黃培初

莫應淮

嚴蓋臣

銀業

廣東銀行

德付道中六號

東亞銀行

德付道中一十二號

大有銀號

大道中一百七十五號

厚全銀號

大道中五十九號四樓

宏祥銀號

文咸東街八十九號

福華

有限公司 文咸東街四十三號

富衡銀號

大道中一百二十二號

康年

儲蓄銀行 德付道中一百八十八號

五華銀行

永樂東街九十四號

中國銀行

大道中四號

鴻德銀號

大道中一百六十五號

瑞吉銀號

大道中一百六十九號

嶺海

滙兌公司 文咸東街五十三號

生泰號

大道中一百一十二號

道亨銀號

文咸東街一十一號

香港廣行

文咸東街三十號

五洲銀號

文咸東街三十八號

昌記銀號

大道中一百一十四號

嘉華

儲蓄銀行 德付道中二百〇八號

陳倚雲

文咸東街四十三號福華公司

信行公司

德付道中五十三號

陳庸齋 文咸西街二十七號乾興昌

陳蒲生 永樂東街八號寶元銀號

李自重 德付道中六號廣東銀行

李香谷 華人行四樓李馥盛

黃桂清 永樂東街七十一號大昌銀號

何萼樓 大道中二號萬國銀行

何世榮 大道中一號滙豐銀行

梁耀庭 大道中五十九號四樓厚全銀號

周始南 德付道中一十二號東亞銀行

周頌朋 永吉街六號協大銀號

周雁亭 大道中六號大通銀行

馬叙朝 大道中二百四十七號二樓公有源

林德儔 永樂東街六十二號麗源銀號

郭贊 大道中五號法國銀行

黃耀東 文咸東街四十三號福華公司

馮民德 德付道中五十三號信行公司

鄭壽仁 大道中四號中國銀行

王國璇 德付道中八號國民銀行

盧仲雲 大道中一十一號荷蘭銀行

鍾達清 德付道中一百一十八號達昌銀號

關樹宗 德付道中六號廣東銀行

容子名 大道中三號渣打銀行

容子言 大道中三號渣打銀行

容顯朝 大道中三號渣打銀行

鄧肇堅 大道中一百七十一號鄧天福

潘維宣 利源西街三十號尚義公司

王棠 永樂東街九十四號五華銀行

簡萼雲 大道中一百六十一號明泰銀號

黃馨山 文咸東街四十五號寶豐銀業

高可寧 大道中一百二十二號富衡銀號

陸蓬山 德付道中六號廣東銀行

老雲焯 文咸東街八十九號宏祥銀號

郭少鏊 大道中五號法國銀行

簡東浦

德付道中一十二號東亞銀行

蔡寶耀

中天行安達銀行

朱卉如

仔沙街十八號永裕銀號

黃慶修

文咸西街二十二號振盛銀業

黎顯文

仔沙街六號東發銀號

潘季立

大道中一百三十三號

周壽臣

東亞銀行香港仔壽山村松壽居

馮秉芬

文咸西街七十九號亦安銀業

吳竹泉

文咸東街三十號廣西銀行

阮耀宗

阮躍池

陳夢熊

潘曉初

船務

南泰恒記

德付道中一百二十七號

同安公司

大道中一百二十二號

源昌利

德付道西八十六號二樓

和發成

永樂東街八十一號

西興公司

干樂道西六十六號三樓

香港油蔴地小輪船有限公司

香港統一新碼頭

四邑輪船公司

永樂東街六十一號

岑伯銘

德付道中二百八十六號鴻發公司

岑仲卿

德付道中二百八十六號鴻發公司

陳文宗

德付道中四號大來提督輪船公司

李尙銘

華人行六樓香港新界小輪公司

劉華炳

干樂道西六十六號三樓西興輪船公司

劉錦庭

德付道中四十八號寶興行

周卓凡

大道西八號兆安輪船公司

林暉庭

文咸東街五十四號三樓祥發公司

高良和

文咸西街四十八號A和通公司

范瑞生

干樂道西三號三樓西興輪船公司

翟祥

西營盤第二街德星里五號有安

劉德譜

統一碼頭香港油
蘇地小輪船有限
公司

陳業初

永樂東街七十五
號美國輪船公司
華經理

陳午知

干樂道中六十號
三樓寶安岩

雷輯臣

必打街一十二號
大來船務華經理

莫慶鏘

車打道一號太古
船務公司華經理

張逸泉

干樂道中四十一
號新彩隆

霍鴻遇

干樂道中四十一
號新彩隆

吳文耀

干樂道中一十九
號二樓

吳東啟

永樂東街六十一
號四邑輪船公司

吳子美

干樂道西二十三號
三樓廣海通公司

金業首飾

昌盛金舖

永樂東街五十二
號

宏興號

大道中十號洋銀
首飾

老潔平

大道中十號宏興

李佐臣

大道中六十五號
永南洋銀首飾

余道生

永樂東街五十二
號昌盛金舖

余日如

永樂東街五十二
號昌盛金舖

簡達才

文咸東街五十二
號恆盛金舖

陳鏡湖

擺花街四號陳日
記珠寶號

林伯熊

大道中五十四號
光華公司

燕梳

全安公司

大道西八號

永安

人壽保險 德付道中二十六
有限公司 號

永安

水火保險 德付道中二百二
有限公司 十五號

同安公司

大道西一十五號

萬安公司

大道西四號

聯安公司

永樂東街八十九
號

普安公司

永樂西街一百五
十七號

愛群

人壽保險 德付道中六十三
有限公司 號

陳樹銘

文咸西街二十六
號宜安公司

陳符祥 德付道中二百六十九號上海公司

陳卓平 德付道中六十三號愛羣公司

李煜堂 德付道中二百六十九號上海公司

李星衢 德付道中一百八十八號康年公司

劉毓芸 德付道中一百八十八號康年公司

黃炳耀 告羅士打行三樓永明公司

葉蘭泉 永樂西街一百七十九號毡拿輝分局

譚煥堂 德付道中二百七十二號聯泰公司

關方谷 大道西二號萬安公司

阮文邨 永樂西街一百五十七號普安公司

謝仁伯 皇后行二樓環球公司

伍昌南 德付道中一百九十五號羊城公司

沈維昌 大道中一十四號友邦公司

劉景清 永樂西街二百七十三號三樓渣甸分局

馬英 文咸西街二十號振盛公司

鍾惠霖 皇后行三樓美最時洋行

陳少卿 雪廠街於仁



大新公司 德付道中一百八十五號

永安公司 德付道中二百一十三號

先施公司 德付道中一百七十三號

瑞興公司 德付道中一百九十一號

伊利公司 大道中二十四號

中華百貨有限公司 大道中六十二號

陳福初 德付道中一百五十九號福明公司

李根 德付道中二百一十三號永安公司

郭樂 德付道中二百一十三號永安公司

郭泉 德付道中二百一十三號永安公司

郭琳爽 德付道中二百一十三號永安公司

郭獻文 德付道中二百一十三號永安公司

郭琳弼 德付道中二百一十三號永安公司

郭幹勳 德付道中二百一十三號永安公司

杜澤文 德付道中二百一十三號永安公司

馬應彪 德付道中一百七十三號先施公司

馬永燦 德付道中一百七十三號先施公司

馬文輝 德付道中一百七十三號先施公司

鄭幹生 德付道中一百七十三號先施公司

蔡興 德付道中一百七十五號大新公司

蔡昌 德付道中一百七十五號大新公司

黃澄溪 文咸東街一百三十四號鉅昌號

呂錦彰 乍畏街九十四號生源隆

黃日明 軒尼士道四百八十一號永華公司

黃茂林 大道中六十二號中華百貨公司

參茸藥材

永安昌 文咸西街五十二號

天和堂 文咸西街七十號

天佐堂 德付道西一十六號

百隆堂 文咸西街四號

萬春榮 文咸西街一號

金利源 文咸東街五十七號

壽草堂 文咸東街八十二號

萬福盛 德付道西七十四號

永順和 德付道西七十號

公信昌 高陞街八號

裕豐和 文咸西街六十號

黃江之 德付道西六十七號光昌商店

黃經碩 文咸西街三十二號聯益行

何爾昌 德付道西七十號永順和

區茲芳 文咸西街二十五號永恆昌

劉麗堂 文咸西街一號萬春榮

譚伯謙 文咸東街一百一十五號新同益

譚植三 文咸東街一百一十五號新同益

余表達 文咸西街五十二號廣安昌

程湯銘 文咸西街六十九號百鹿堂

程逸亭

文咸西街三十四號何炳記

伍耀廷

文咸東街九十號萬益堂

湯亦唐

文咸東街五十八號公和祥

陳潤生

干樂道西三十五號萬松泰

趙配麒

德付道西七十四號萬福盛

余焯生

文咸西街五十二號永安昌

麥卓文

乍畏街一百一十八號廣珍

余賞和

黃耀民

中藥丸散

保心安

利源西街三號

黃祥華

大道中二百二十號

陳李濟

杏和大道中二百零六號

天喜堂

荷里活道六十四號

劉平齋

德付道中一百八十四號必得勝

鄺香圃

大道中一百八十二號二天堂

唐兆麟

大道中一百八十八號誠濟堂

何竹軒

威靈頓街二十二號良濟堂

西藥化粧品

廣生行

有限公司 德付道中二百四十八號

百家利

有限公司 德付道中一百五十三號

南華公司

大道中三百八十二號

瑞昌行

永樂東街四十一號

中德藥房

永樂東街八號A

趙國宏

永樂東街七十八號東方藥行

梁培基

大道中二百三十號梁培基

高卓雄

德付道中一百六十號新世界

何華生

永樂東街四十一號瑞昌行

蚊香

安然公司

摩囉下街五十六號

保血公司

德付道西一十七號

上池藥房

油蔴地上海街四百四十八號

同濟公司

文咸東街二十四號

陳國鈞

文咸東街二十四號同濟公司

陳榮鎮

九龍城太子道四百〇四號多寶公司

織染

東亞

織造公司 永樂東街一十二號

全新

織造公司 畢街五號

三光布廠

長沙灣青山道一段一二二〇號

利民興國織造有限公司 油蔴地西貢街一十五號

民元公司

長沙灣元昌街四百三〇號

香港冠環球公司

織造 深水埗汝州街一百七十二號

金和利

染廠 九龍城西貢道三十四號

元興

電機織染 永樂西街二百零九號

大興織造

紅礪漆咸道

三羊綢廠

九龍城又乍畏街四十七號

東北帶廠

九龍城譚公道二九六〇號

陳兆榮

基隆街一七三號萬國織造

陳宗悅

旺角通榮街四十六號同興織造

陳崇鼎

旺角通榮街四十六號同興織造

陳宏普

山東街地段一五六八號正一織造

雷唯舟

乍畏街四十七號三羊綢廠

陳文森

旺角通榮街五十六號崇藝織造

孫述遠

油蔴地西貢街一十五號利民興國

新舊銅鐵

廣興號

永吉街一十五號

安泰恆記

廣源西街十號

永義和

永樂東街二十九號

德和祥

利記 永樂東街六十三號

聯盛號

永樂東街八十四號

勝隆號

威靈頓街一百四十四號

宜安號

希利街一十九號

怡興號

永和街二十五號

泰棧號

畢街一十三號

怡記行

干樂道中六十五號

成安號

興隆街三十七號

永利號

威靈頓街一百五十四號

鄧澄清

干樂道中六十五號怡記行

陳德三

永吉街二十七號安發

李達三

西環厚和街四十三號保成泰

黃久傳

文咸東街八十一號義利隆

何蔭喬

希利街十號安發棧

周基榮

士丹利街六十二號三樓榮記

區廉泉

畢街一十三號泰棧

區紹初

畢街一十三號泰棧

區朗軒

畢街一十三號泰棧

郭幼庭

興隆街三十五號成安

譚崇運

文咸東街八十一號義利隆

霍佩孫

乍畏街一百一十七號同德利

孔錦泉

新機利文街二十七號建昌

何瑞榮

德付道中完號大興洋行鋼鐵經理

鍾耀南

同文街二十七號德榮

梁壽如

同文街三十六號源和

疋頭綢緞

華新號

永安街廿號

華彰號

乍畏街五號

明記號

孖沙街二號

陳玉泉

永安街廿號華新號

梁耀初

乍畏街六十三號元安

周星五

乍畏街一十一號九章

高頌南

永安街一號誠和

廣華隆

乍畏街二十五號

建造及建築材料

李瑞琴 高街十號榮泰
般含道六十八號

李耀祥 德付道中二十四
號李耀記

林裘謀 聯發街一十八號
華益公司

譚肇康 洋船街五十四號
永利

蔡寶田 結志街二十五號
榮益公司

鍾玉興 基隆街一百九十
五號隆記

伍華 必打行九樓生泰

李炳祥 德付道中五十二
號李炳行

江捷煌 鴨寮街二百一十
九號東昌公司

陳大球 旺角弼街六十三
號三樓

襍木及鋸木

榮盛昌 大道西八十四號

榮泰行 大道西九十八號

陳纘安 永樂東街一百〇
三號三益行

黃卓卿 尖沙咀廣東道三
十二號黃棠記

梁次齡 大道西一百四十
號永昌泰

譚潤忠 大道西一百五十
八號同發

阮漢卿 贊善里六號建興

簡耀初 大道西八十四號
榮盛昌

伍輝凱 德付道中一百五
十九號廣金隆

霍永光 大道西八十四號
榮盛昌又下門街
三號

蔡少萼 大道西一百〇八
號安益

歐陽龍田 大道西一百一十
八號永順興

米糠

廣恆興 文咸西街五十八
號A

保泰公司 文咸西街二十二
號三樓

振盛行 文咸西街二十二
號

鉅豐隆 生 千樂道西四十五
號

陳殿臣 文咸西街八號元
發行

李葆葵 永樂東街一四號寶興泰

蕭叔廉 千樂道西一一四號茂豐

陳瑞堂 文咸西街五十八號A廣恆興

馬為煖 文咸西街二十二號振盛行

糖麵

廣勝恆 永樂東街九十八號

三和隆 和興西街二十一號

公安榮 永樂東街七十三號

紹安榮 永樂東街七十九號

黃海籌 永樂東街七十九號紹安榮

趙惠臣 永樂東街九十八號廣勝恆

歐陽麗珊 永樂東街七十九號紹安榮

黃克競 德付道西一百六十六號順興隆

羅竹齋 永樂西街一百八十七號廣益榮

伍敬棠 永樂東街六十號誠昌行

辦館

宏記號 千樂道中三十六號

新萬和 德付道中九十九號

英利號 千樂道中二十二號

亞洲公司 德付道中六十五號

梁耀 千樂道中三十六號宏記

楊蔭浩 千樂道中三十六號宏記

胡若彭 德付道中六十號松盛

聶簡庭 砵甸乍街二號新廣和

陳鑑坡 千樂道中二十二號英利

李森泉 域多利街六號萬福成

歐陽添 德付道中七十三號瑞益

香九 尖沙咀海防道三十二號廣源茂

蘇燦文

葉伯原

罐頭

新德隆 德付道中三百〇七號

廈門淘化 永樂西街一百八十七號

高亮清 德付道中三百〇七號新德隆

譚傑生 德付道中三百一十三號冠益

林華兆 高街七十號三樓

糖菓餅乾

安樂園 有限公司 德付道中二十五號

華美公司 油蔴地上海街四三二號三樓

張吉盛 德付道中二十五號安樂園

黃蘭生 威靈頓街八十九號香港糖菓公司

唐溢川

海味魚翅

安然號 大道中三百三十五號

洪發福記 大道中三百四十三號

同利號 魚翅 德付道西一百零九號

陳明贊 大道中三〇九號 英發成

林榮祿 乍畏街一二五號 寶祥

凌煥莊 大道中三一九號 恆茂

醬料

大盛祥 租卑利街六號

何鑑湖 九龍城下沙堡街 宜珍

李猷南 嚟囉下街四十五號調源

酒樓

大觀酒樓 油蔴地吳淞街四十四號

金陵酒家 大道西四百九十九號

大同酒家 德付道中二百三十四號

黃灼臣 大道西四百九十九號金陵酒家

胡少蘧

德付道中三十九號陶陶仙館

梁慶良

威靈頓街一百一十五號冠南

彭祖溪

李樹芬

茶樓

黎竟存

旺角上海街三百七十八號得如

植玉堂

大道西三百三十七號名芳

譚少芝

酒店客棧

大東酒店

干樂道中一百一十二號

皇后酒店有限公司

德付道中三百一十七號

大中華酒店

干樂道中一百一十九號

彌敦酒店

油蔴地彌敦道三百七十三號

平安旅店

干諾道西二十號

泰來棧

干諾道中九十七號

李季濂

干諾道西四十一號錦綸泰

周星池

干諾道中一百二十九號長發棧

馬斗南

德付道中三百一十七號皇后酒店

馮伯婁

德付道中三百一十七號皇后酒店

譚錫朋

干諾道中一百三十三號新全安棧

馮樂生

干諾道中一百一十七號粵華棧

熊鑑泉

干諾道西二十號平安棧

甄顯裕

干諾道西二十八號廣東旅店

陳卓雲

干諾道中一百一十九號大中華

陳孔樑

干諾道中一百一十九號大中華

李伯明

鹹魚

惠隆記

安梅芳街十一號

南昌號

西營盤新東街三號

南盛號

德付道西一百八十二號

泰昌號
德付道西一百七十六號

鮮魚

羅齊
中市二百五十四號

鄭曉嵐
德付道中一百零七號四樓

鷄鴨

茂昌號
中市五十一號

陳敬熙
上環新街市兆合昌

劉廣培
中市八十號廣泰

余成
油蔴地佐頓道一十八號成記公司

牛羊

祐亨欄
中市六號

廣茂隆
中市十二號

文麗生
油蔴地廟街八十四號明記牛欄

菓菜

安發隆
中市一百一十五號

陳幹如
上環新街市街十六號元昇泰

詹福堂
鐵行里二號永昌盛

茶葉

裕盛號
干諾道西七十八號

中國合眾公司
砵甸乍街二號A

阮蘭蓀
永樂東街一百零四號美珍

梁秩生

膠菜

華業廠
乍畏街四十七號

羅頌如
乍畏街四十七號華業廠

酒業

永利威
永樂東街一百二十四號

會員題名 香港各行同業商號會員 鹹魚鮮魚鷄鴨牛羊菓菜茶葉膠菜酒菜 式登

黃筱煒

永樂東街一百二十四號永利威

黃芹馨

永樂東街一百二十四號永利威

幸玉銘

軒尼士道四百七十四號永福

電器

大中華金屬製品有限公司

德付道中六號二樓

南京廠

筲箕灣新邊街六十四號

中南廠

筲箕灣地段十四號B

嶺南廠

筲箕灣地段二千三百二十四號

星洲廠

屈臣道景明街三百九十六號

太陽行

畢街二十七號

翁玉書

德付道中六號二樓大中華公司

陳靜濤

德付道中一百三十五號華美行

李少卿

德付道中一百三十七號代月公司

烟草

廣東南洋兄弟烟草有限公司

灣仔道二百七十一號

福和烟公司

大道中二十六號

民衆烟公司

大道中二百三十三號

工商烟莊

德付道西一百七十一號

春芳烟莊

租卑利街三號

周伯添

德付道中二十二號百昌烟行

吳仁贊

大道中一百零三號陳春蘭烟庄

禰安庭

大道中一百零三號陳春蘭烟庄

簡英甫

灣仔道二百七十一號南洋公司

勞冕儂

德付道中三十二號英昌行

黃銘衍

德付道中三十二號英昌行

陳廉伯

皮革

瑞香園

興隆街三十四號

聚德隆

德付道西二十六號

廣發源 德付道西三十三號

鄭文江 希利街一十二號 和泰成

曾春生 砵甸乍街一十七號 號南華公司

李少溪 和興西街一十五號 號廣南源

何滿生 德付道西二十八號 號同發源

黃鼎銘 德付道西二十六號 號聚德隆

楊晉初 德付道西三十三號 號廣發源

楊萼輝 德付道西三十三號 號廣發源

黃錦英 軒尼士道二百七十一號

陶業

寶昌泰 永樂西街二百零八號

晉隆生 文咸東街一百一十二號

利豐亨 文咸西街六十四號

王植之

張儀軒

按揭置業

同益置業有限公司 德付道中二百一十三號

香港九龍置業按揭公司 大道西八號

李少香 華人行四樓香遠公司

梁季典 大道中六號二樓 同德公司

王辰頌

籐業

錦昌號 灣仔聯發街七號

李沃林 西營盤荔安里一號 號廣升隆

曾杏棠 大道中五十七號 廣泰祥

杜業存 潮光街一號 新泰棧

花蓆水草

和盛號 西源里十二號

廣利莊 德付道西二百零七號

鄧景雲

文咸東街四十四號羊豐

爆竹

廣萬隆

永樂西街一百七十九號二樓

鼎和元記

德付道西三百八十二號

陳蘭芳

永樂西街一百七十九號廣萬隆

何品佳

永樂西街一百七十九號廣萬隆

張高尚

高升街三十七號居然

船廠

梁敬記

威非路道

廣協隆

文咸東街四十三號三樓

機器廠

藝興廠

旺角奶露臣街八號

歐陽羽笙

大道東一百六十九號乾亨廠

莫鍊

砵甸乍街二十八號合成打字機

錫業

建昌號

和興西街十四號

天興號

德付道西三百二十六號

帽業

中華廠

大道中二百五十三號

許岳

大道中二百五十三號中華帽廠

許庇谷

大道中二百五十三號中華帽廠

影相業及器具

昭隆泰

德付道中二拾九號

區權初

德付道中二拾九號昭隆泰

區慎初

德付道中二十九號昭隆泰

黎乙真

大道中三拾一號華芳

盧蔚臣

必打行四樓大聯影片公司

汽車

黃耀南 威非路道一百二十二號中華公司

顏成坤 威非路道一百二十拾二號中華公司

方蔭廷 旺角山東街拾六號保安汽車

土洋紙

和安祥 成文咸東街五拾四號

馮瑞璋 德付道中五拾八號致生公司

顧繡古玩抽紗

復榮公司 尖沙咀彌敦道三拾七號

黃樹德 尖沙咀彌敦道三拾七號復榮公司

林少禮 雲咸街拾一號三樓

林卓明 雲咸街拾一號三樓

劉篤慶 大道中三拾七號華美公司

吳寵榮 大道中三拾七號華美公司

當舖

邱貴立 大道中五拾七號裕安押

李右泉 大道中七拾五號全興押

陳儉堂 德付道中二百七拾八號履泰押

梁弼子

梁毓麒

煤炭

馮其焯 鐵行里九號仁記

曾協邦 華人行七樓會富公司

譚錫忠 千諾道中八拾三號富國煤礦

譚敬如

譚碧珊

郭民發

印務

天真號

大道西五百九拾二號

天星號

鴨巴甸街二拾八號至三拾號

奇新號

大道中五拾七號

趙富彭

歌富街二拾一號石華堂

趙富培

歌富街二拾一號石華堂

趙錫年

德付道西三百四拾二號揚名閣

王巧生

筲箕灣道二千九百一拾八號商務印書館

程雪門

大道中三拾五號商務印書館

關蕙農

威非路道玻璃街亞洲

范潔朋

玻璃

大興廠

水壺 筲箕灣大街五百二拾五號

葉晴蓀

筲箕灣大街五百二拾五號協利

林桂泉

大道東一百零九號林宏隆

唐福駢

大角咀地段四拾六號廣泰隆

律師則師

周竣年

大道西八號全安公司

曹善允

德付道中八號A二樓

羅文錦

亞力山打打二樓

林泉和

花園台三號

胡綱堂

大道中四號即胡恆錦律師

陳香伯

大道中二號高露雲律師樓

洪興錦

德付道中一號狄近律師樓

譚榮光

大道中拾四號二樓洗秉熹律師樓

劉蔭山

德付道中拾號四樓蕭浩明則師

黃錦培

德付道中二十四號地下繪圖

趙梅洲

大道中六號三樓何露及麗臣律師樓

中西醫生

李樹芬

大道中拾六號二樓西醫

胡惠德

華人行五樓西醫

馬祿臣

大道中娛樂行四樓西醫

蔣法賢

大道中六拾二號二樓西醫

劉啟藩

軒尼士道四百零一號中醫

張大鵬

大道中二百一拾七號A中醫

文雲生

油蔴地上海街二百六拾號鴻興金舖中醫

經紀

梁有璋

雪廠街拾一號利文股份物業

高寶森

德付道中六號三樓高寶森公司

蘇佩瓚

德付道中八號二樓佩瓚公司

鍾熾南

德付道中六號六樓楊有公司

林恕存

牙簽

廣東中華製造牙簽廠發行所

高升街八拾四號

華南製造牙簽公司

深水埗福榮街二百零八號

其他製造廠

誠昌廠

象安瀾街一號

成興毛廠

旺角深圳街九號

中國廠

製銅 屈臣道三百九拾六號

中國廠

衛生用品 大道中二百四拾五號二樓

強華有限公司

搪瓷鉛器 長沙灣福華街五百四拾四號

國民有限公司

製煉漆油 筲箕灣道三千五百三拾六號

華達製造廠

手帕 勳寧道二拾四號

李璇公司

雕刻雲石 摩禮信山道拾號

大興號

硯 德付道西九拾二號

文化墨廠

油 西環卑路乍街一百四拾三號

美亞行

帽水 駱克道一百四拾九號二樓

上海天一味母廠香港發行所

莊士頓道一百八拾三號

博文公司

鑄字 砵甸乍街四拾七號

南方 墨油號

灣仔天樂里五號

中國 鉛務製錳公司

油蔴地吳淞街一百七拾七號

華益 印鐵製罐有限公司

爹維士街二號

許復七

大道中拾二號三樓永利製鹼公司

安樂 汽水有限公司

A 大道東五拾五號

其他商業

南興隆

林甸乍街四號

公壽 生號

荷李活道一百四拾二號

德祥 洋衣號

大道中五拾號

香港 私家

大道中八號

廣 永吉馨 神香號

和興西街二十二號

廣東 兄弟樹膠公司

深水埗海壇街一百七拾九號

鄭家 燦

中市一百八拾八號仲昌猪肉棧

蔡杞 南

西街拾九號榮德猪油號

黃倬 琴

擺花街四拾八號鴻福儀仗

何舜 卿

林甸乍街四號南興隆

譚心 銘

德付道西一百七拾三號宏偉蒲苞

關玉 亨

高升街三拾八號永誠信檀香

李蘭 馨

文咸東街拾號李占記鐘鏢

李伯 衡

大道中三百五拾一號九如臘味家

李梅 枝

大道中五號中華夜冷行

何秩 雲

荔枝角道一百五拾一號何宏利灰業

曾寶 琦

利源東街拾二號安和油漆

源杏 翹

大道西太平戲院

王 達

亞細亞行三樓大同火柴公司

莫慎 徽堂

堅道四拾九號

李伯 賢

德付道西二百七拾四號泰昌梳打鹽

盧 和

干樂道西一百三拾七號榮興隆磚瓦

翟鶴 亭

鳳凰台七號惠興公司租務

羅戢 臣

中天行六樓洪發租務

何曉生 德付道中四號三樓生記租務

李幼泉 炮台道活綸街四號

梁純甫 灣仔活道六號

周東生 跑馬地黃泥涌道一百六拾九號

傅翼鵬 般含道六拾二號

陳樹階 九龍塘根德道二拾五號

趙超凡 駱克道九拾五號樓下

趙贊虞 銅鑼灣光明台一號二樓

楊敬菴 李升街四號三樓

李亦梅 西摩道拾三號

鄺輝南 德付道中八號A二樓大廣公司

陸少彬 跑馬地毓秀街三號三樓

莫詠虞 乾亭台四號

莫幹生 堅道四拾九號

莫晴江 太子行四樓廣田行

李柞 坭街拾號

蔡子瞻 結志街七號三樓

陳漢伯 跑馬地景光街四號

梁穎蓀 跑馬地希雲街拾八號二樓

謝家寶 告勞士打行地下花店

嚴直方

楊藻榮

趙強華

陳碧泉

陳振南

李垣生

杜顯德

易紀儔

梁召存

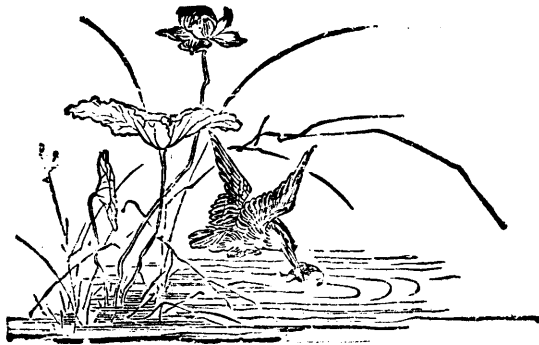
吳啟榮

趙樂華

潘博之

潘博天

林 馮 周 張 卓 林
 鐵 熾 全 品 明 圃
 生 墟 全 全 珊 香



名 稱 代表值理 值理地址 會址

南海商會	李少溪 楊夢輝	和興西街十五號廣南源 德付道西卅一號廣發源	和興西街二十號 二樓
番禺商會	李炳森 蘇樵	何東行李炳森寫字樓 大道中八十二號中華藥房	利源西街十九號
東莞工商總會	陳蘭芳 劉景清	永樂西街一百七十九號二樓廣萬隆 永樂西街一百七十一號三樓渣甸分局	千樂道西一百三十九號
順德商會	林仲甫 何席馨	永樂街一百二十四號永利威	大道西六十五號 三樓
中山商會	楊樹章 趙國卿	永安街四十二號振華公司 大道中廿號二樓基利活施君博寫字樓	林甸乍街二號三樓
新會商會	甘達之 鍾傑卿	深水埗汝州街壹百三十七號仁信 千樂道中九十五號留安旅店	德付道中二百六十五號式樓
鶴山商會	麥漢甫 黎仙儔	德付道西八十號聯盛昌 大道中二號萬國銀行	大道西一百六十六號
台山商會	黃月樵 鄭光寬	千樂道中一百三十九號式樓廣利華 德付道中二百七十九號廣永昌	德付道中一百八十六號三樓
寶安商會	鄭炯南 陳午知	油蔴地廣華醫院賬房 千樂道中六十號三樓寶安岩	士丹利街十八號
要明會寧商會	夏從周 冼培坤	德付道中一百四十四號先施燕梳公司 德付道中一百二十七號明新鏡器公司	德付道中一百二十七號四樓

各商會行頭代表值理

旅港潮州八邑商會

陳子庸 林子豐

文咸西街四十二號四維公司
文咸西街二十七號乾泰隆

德付道西八十七號

福建商會

莊建成 王宗基

永樂西街一百二十六號泉昌
德付道中六號刺士狀師樓

德付道西九十六號

九江鎮商會

岑季翹

千樂道西廿九號式樓

僑港惠陽商會

鍾玉興 王達

深水埗基隆街二百九十五號隆記建造公司
德付道中亞細亞行瑞中洋行

油蔴地彌敦道三百三十六號

僑港瓊崖商會

邢蘭亭 馮宣甫

千樂道中五十八號中國旅店
德付道西八十六號二樓源昌利

千樂道西六十七號四樓

江浙商會

聞申嶽

永樂西街二百零五號二樓順記

永樂西街二百零五號二樓

旅港雲南商會

蕭壽齡 杜遐齡

德付道西二百五十九號雲南錫務公司
德付道西二百五十一號華集行

德付道西二百五十九號雲南錫務公司

崇正工商總會

陳承寬 黃聯福

千樂道中四十八號承寬公司
住會

慶禮信山道八十四號

油行商會

何露生

大道西二百四十四號何文興油號

高升街四十六號四樓

襍木行商會

黃卓卿 劉清泉

尖沙咀廣東道三十二號黃棠記
駱克道三百七十五號榮盛祥

大道西一百零八號

鮮魚行商會

鄭曉嵐 單子剛

德付道中一百零七號四樓
德付道中一百一十九號

德付道中一百一十九號

闔港肉行總商會

孫朝棟

興隆街三十八號肉行猪油公司總寫字樓
西市福隆號

西環卑路乍街一百一十一號二樓

柴業工商總會

方梅泉

大道西三百五十九號成合柴莊
加咸街二十九號

大道西四百八十二號

果菜行工商總會

林華堂

中環鐵行里二號永昌盛莊
中市四十一號新合果棧

大道中一百八十三號三樓

鹽業商會

鄒少銳

油蔴地新填地街一百九十六號義生棧
油蔴地新填地街一百八十八號永合隆

照代表值理住址
通訊

藤行商會

梁星拱

筲箕灣道七號興利
大道西三百三十九號合發興

德付道西三百一十四號三樓

利興商務所商會

陳兆秀

大道西四十五號二樓陳俊記
干樂道西四十九號人和海味

永樂西街二百一十四號三樓

華商織造總會

黃少卿

油蔴地碧街一號A紹興織造廠
旺角花園街一百五十八號齊家織造廠

油蔴地彌敦道七百三十二號三樓

新舊銅鐵行商會

馮澄川

興隆街四十號福安榮
永和街二十五號怡興鐵號

乍畏街一百一十七號式樓

香港米業商會

蕭遠岩

中環依利近街一號A琪棧
正街一十四號萬興隆

康諾道西九十一號四樓

香港米行公所

鄭展鵬

文咸西街十五號榮豐行
干樂道西五十八號義和隆

干樂道西八十一號

金山庄行華安公所

劉其華

德付道西五十七號廣益隆
德付道中三百零三號公和昌

德付道西七十三號

南 北 行 行

元發 華安 行行

文咸西街十號
文咸西街五號

文咸東街一百三十五號

洋 行 辦 房 聯 合 會

嚴伯 羅明 睿

大道中五號三樓開建洋行
德付道中六號魯麟洋行辦房

華人行三樓

金 銀 貿 易 場

簡達 馮少 堂

文咸東街五十二號恒盛金舖
必打街一十四號騰記銀號

孖沙街一十八號

中 葯 聯 商 會 所

陳紹 蘇子 衡

文咸西街六十二號公發源
乍畏街九十三號衡安

文咸西街三十二號

入 口 商 會

洋貨 普益 行

陳仲 馬畧 斌

永吉街二號均安榮
德付道中一百七十三號先施公司

德付道中一百二十七號

廣 肇 客 棧 行

周星 程名 譽

千樂道中一百二十九號長發棧
千樂道中七十三號泰安旅店

德付道中二百七十三號

生 豬 欄 行

盧敬 鄧直 臣

中正街一十七號廣興隆欄
德付道西二百六十三號信和隆欄

西邊街

疋 頭 綢 緞 行

周星 羅仲 華

乍畏街十一號九章
乍畏街三十七號華記

乍畏街二十七號

參 茸 商 會

藥材 寶壽 堂

永安 永福 安

文咸西街七十六號
文咸西街七十二號

文咸西街一號三樓

故 衣 行

吳文 呂槐 卿

大道西一百五十五號南昌
大道西一百六十七號金生

油蔴地上海街二百四十五號四樓

銀 業 行 聯 安 堂

同興 銀號

大道中一百七十九號

畢街三十五號

華商燕梳行

高榮
關溫
伯圍

德付道中二百六十九號上海公司
大道西四號萬安公司

檀香行

羅耀
劉秀
南生

高陞街二十三號廣盛昌
高陞街三十八號永誠信

當押行

周熾
羅杏
昇卿

大道西二百六十號順利押
大道西三百五十四號榮昌押

牛羊欄行

李躍
李甘
泉龍

中市一十二號廣茂隆
中市五號勝記

上海莊行慎遠堂

義合興號

新機利文街三十七號

石叻庇能莊行

朱有蘭號

永樂西街一百二十二號

硯硃顏料行

梁敬身

德付道西九十二號大興

鹹魚欄行聯益社

梅芳街一號二樓

SUMMARY

The trade of the Colony for the year 1934 showed a very poor record. Imports of cotton from the United Kingdom again showed a sharp decline, which is confirmed by the Hong Kong Government Trade Statistics. Woolen textiles fared little better than cottons, through very conservative buying in spring. Japanese goods of all descriptions have found their way to the Hong Kong market at prices against which it would be quite impossible for Bradford or the continent to compete. An official report states that, as measured by the Statistic Office of the Import and Export Department, wholesale prices in the Colony of Hong Kong during 1934 recorded an all round decrease of 11.6% as compared with 1933; 25.2% as compared with 1932, 8.5% as compared with the base period of 1922. As compared with the preceding year there were decreases in 1934 in each of the four following groups of commodities, the index number of Foodstuffs declining 16.8%, Textiles 11.4%, Metals and Minerals 9.6%, and Miscellaneous Items 7.5%. Though China produces a great amount of cotton, she still cannot meet the demands of all the increasing number of Chinese Cotton Mills. Moreover, Chinese cotton, with its short staple is only suitable for the requirement of her own domestic market and is used mainly in Chinese mills. It is not suitable, however, for the foreign owned mills or for export except to Japan, which being a producer in a very large scale of cheap cotton goods is able to

utilize Chinese raw cotton to a great extent. The exports done during the year was not much, only a few commodities were worthy of note such as rubber shoes, tin, hides, oils, flashlights, batteries and old clothing.

INDUSTRIES

Despite the trade depression of the past few years and the high tariff imposed on Hong Kong-manufactured goods (which have been treated as foreign goods by Chinese Customs), it is a gratifying fact that factories still operate locally and are content with what restricted business they can find in other foreign market. Most of the factories are located in the Kowloon peninsula.

A feature about these factories is that by the gradual expansion of their business in times of prosperity it has enabled these knitting factories to build up a good business with the result that most of them are now operating on a large scale with a substantial daily output of singlets, towels, socks and stockings, rubber shoes flashlights and cotton cloth although they started with a small capital.

ECONOMICS

Ten suggestions in regard to trade recovery in Hong Kong were forwarded to the Hong Kong Government through the Secretary for Chinese Affairs by this Chamber of Commerce. They are as follow:-

1. By encouraging and assisting farmers in the New Terri-

tories to increase their production of food-stuffs, and canned goods, thereby keeping and circulating within the Colony and for the benefit of the Colony some of the money which would otherwise be spent outside of the Colony.

2. By the inauguration of an Experimental Live-Stock and poultry farm with Government assistance, to afford experiment for the purpose of discovering the best types of live-stock and poultry breed, and to place the information gained at the disposal of the poor farmers in the New Territories. It would be necessary also to endeavour to grow in the New Territories as much of the food-stuffs as possible to feed the pigs and poultry, and this also requires the assistance of the experts of the Experimental Farm.

3. By encouraging the planting of wood oil plants and sugar canes and establishing up-to-date factories for extracting oil and sugar, the Government being requested to give land facilities at reduced rates.

4. By linking up the Canton-Hankow and Kowloon-Canton Railways for the purpose of improving transport and trade facilities.

5. By improving the fishing industry, such as the method of fresh water culture and curing, and by providing up-to-date crafts for deep water fishing.

6. By forming a permanent Consulting Committee consisting of European and Chinese bankers, merchants and industrialists to consult from time to time on the economic position of the Colony

in general and on the ways and means in particular for improving local conditions of trade and manufacture.

7. By requesting the Government to mark out certain parts of land in New Kowloon such as Shamshuipo, Laichikok and Sung Wong Toi to be let for the purpose of construction and industrial purposes for a period of five years without premium, but with payment of Crown Rent. Commencing from the sixth and terminating in the tenth year, premium is to be paid at a fixed rate to be fixed before occupation by instalments, and when instalments, have been fully paid, then the land should become the property of the occupier, and at the same time, it would give work to the unemployed, so that employers and unemployed would be mutually benefitted.

8. By discontinuing land sale on the part of Government for a period of two years except for industrial and special purposes, applications on this ground to be determined by a Board nominated for that purpose.

9. By requesting the Government to improve the method of searching at different wharves.

10. By requesting the Government to reduce rates, taxes and water rates in order to help in relieving the burden of the land owners and the native population in particular.

Later this Chamber also sent further suggestions expressing its views addressed to the Economic Commission:

a, that Hong Kong except opium, tobacco and liquors should remain a free port.

b, that Chinese Customs collection houses should be established at Hong Kong.

c, that they are not in favour of a quota or duty on commodities.

It seems to be a good augury for Hong Kong that so many Chinese banks of importance which have their head offices in Shanghai have established branches here because they see the importance of Hong Kong as a trading centre.

It is my earnest desire that a Permanent Economic Board as mentioned in suggestion (6) be formed, and also that the request in (7) be given due consideration by the Government.

W. K. T.

23rd March 1935



CHINESE

GENERAL CHAMBER OF COMMERCE

HONG KONG.

REPORT

FOR THE YEAR

1934.