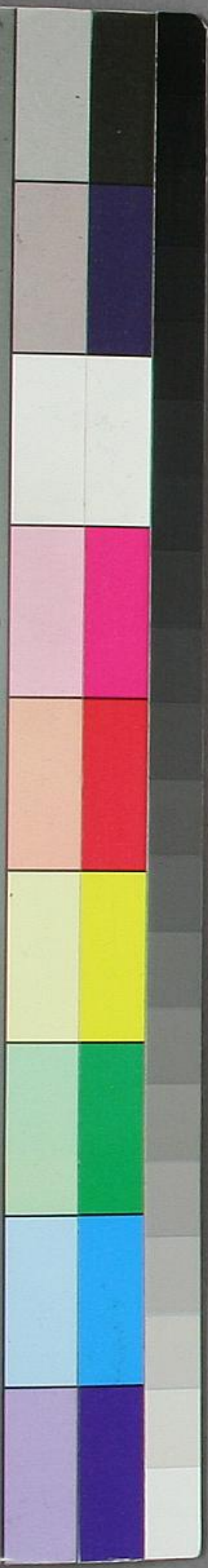


春秋外傳
國語定本

13
544
3



13
500
卷

國語定本第八

獻惠二公凡九章

晉語二

反自稷桑處五年

處敵呂切注同。自從也。從伐東山戰於稷桑而反也。處五年魯僖

之四驪姬謂公曰吾聞申生之謀愈深

愈羊主切。謀殺公也。

也愈益曰吾固告君曰得衆

日也往衆弗利焉能勝翟焉

虔切注同。衆若不

利今矜翟之善其志益廣於善焉肯爲用而勝翟乎

善用也狐突不順故不出

狐突申生之戎御也吾聞之衆也

申生甚好信而疆

好呼報切。疆疆也。信言必行之。又失言於衆矣

雖欲有邊衆將責焉

失言許衆以取言不可食衆不

可弭食偽也是以深謀君若不圖難將至矣公曰吾

天三十五年二月
花房仙舟郵氏寄贈

舊本註一日下
衍之間二字今
從明本

按此優施樽具
就里克家而飲
之也

或云吾吾與衛
衛通韓文作魚
魚衛雅雅雅行
成陳也言人當
暇豫相集今反
不如鳥鳥之為
新也亦通然非

不忘也抑未有以致罪焉驪姬告優施曰君既許我

殺太子而立奚齊矣吾難里克奈何優施曰吾來里

克一日而已難乃且切後並同。來謂轉里克之子

為我具特羊之饗特一也凡牲一為特二為牢吾以從之飲酒我

優也言無郵音尤。郵過也。郵於鳩切下同。郵驪姬許諾乃具使優

施飲里克酒中飲優施起舞謂里克妻曰主孟昭我

我教茲暇豫事君中陟仲切。暇徒敢切。大夫之妻稱主。從夫稱也。孟

豫之吾吾不如鳥鳥吾讀如魚。吾吾不敢自親之貌。言里克欲為間樂事君之道反

人皆集於苑已獨集於枯吾吾然。人皆集於苑已獨集於枯。苑音蘇

集止也苑茂木貌己里克也喻人皆與奚齊己獨與申生也里克笑曰何謂苑何

葦意

謂枯優施曰其母為夫人其子為君可不謂苑乎其

母既死其子又有謗可不謂枯乎枯且有傷無母諭

諭傷傷病也優施出里克辟奠不殮而寢殮音步亦切。殮素

奠置也熟食曰殮音差呂切夜半召優施曰曩而言戲乎抑有所

聞之乎曩向也曰然君既許驪姬殺太子而立奚齊

謀既成矣成定也里克曰吾秉君以殺太子吾不忍秉

也執君志以殺大子不忍不忍為也通復故交吾不敢交與大

免乎優施曰免中立不助。阿君且而里克見丕鄭夜半

施日而見丕鄭曰夫史蘇之言將及矣優施告我君謀成矣

得免禍乎

按辟奠謂徹膳
飲所置之具也

增通者殺太子
之謀既通於己

也是也故者有
意也佯不知其

謂佯為舊時之
交態按中立

吾欲中立然則
得免禍乎

明本作謂對優
施言也

或云不如一字
管下世一字

按廉清直也嚴
利也故音處便

利解實失之矣
鬪廉人名蓋此

人名廉直為義
然音義有異未

考
人指驪姬

孫云諱通復為
制人家諱殺太

子為求成人諱
中立為伏辭意

俱如
按此里克自陳
四策言其力不

將立奚齊丕鄭日子謂何謂優施曰吾對以中立丕

鄭曰惜也惜惜其失言也不如曰不信以疏之曰不信者逆

也距之以不然則驪姬意疎不敢必也亦固犬子以攜之固固持也攜

子以離驪姬之黨多為之故以變其志志少疏乃可閒也固固持也

易其志志少疏乃可閒亦離也今子曰中立況固

其謀也況益彼有成矣難以得閒里克曰往言不可及

及追且人中心唯無忌之何可敗也言驪姬唯無忌

固何可敗也子將何如丕鄭曰我無心是故事君若君為

我心制不在我我無心者不得自在也里克曰殺君

以為廉殺申志切注同賈侍中云廉猶利也以犬

子故殺君以自利唐尚書云為犬子殺奚齊

能也長廉驕制不有其國以為廉也昭謂是時犬子未廢獻公在位

一策是所不敢而以君為奚齊非也君獻公也虞御史云廉直也讀

繞志從君一策若鬪廉之廉長廉以驕心囚驕以制人家吾不敢長

或合廢人自利兩切制裁也自大其廉而有驕人之心抑撓志以

從君為廢人以自利也繞屈也人謂申生也利方以求成人吾

不能方道也利得道以求成將伏也伏隱明日稱疾

不朝三旬難乃成難殺申生謂驪姬以君命命申生

曰今夕君夢見齊姜必速祠而歸福齊姜申生母申

生許諾乃祭於曲沃歸福於絳絳晉所公田驪姬受

福乃寘鳩於酒鳩直禁切置董於肉董居隱切

公至召申生獻獻獻公祭之地地墳墳扶粉以

也

能也長廉驕制不有其國以為廉也昭謂是時犬子未廢獻公在位
一策是所不敢而以君為奚齊非也君獻公也虞御史云廉直也讀
繞志從君一策若鬪廉之廉長廉以驕心囚驕以制人家吾不敢長
或合廢人自利兩切制裁也自大其廉而有驕人之心抑撓志以
從君為廢人以自利也繞屈也人謂申生也利方以求成人吾
不能方道也利得道以求成將伏也伏隱明日稱疾
不朝三旬難乃成難殺申生謂驪姬以君命命申生
曰今夕君夢見齊姜必速祠而歸福齊姜申生母申
生許諾乃祭於曲沃歸福於絳絳晉所公田驪姬受
福乃寘鳩於酒鳩直禁切置董於肉董居隱切
公至召申生獻獻獻公祭之地地墳墳扶粉以

又按將上添吾
字觀明本無
夢見之見穀

國語定本卷八
三

梁祭作覆墳作
實注賁沸起也
小臣周禮天官
鄭註陰事羣妃
御見之事若今
掖庭令晝漏不
盡八刻日錄所
記推當御見者
陰令王所求為
於北宮

大室云已與驪
姬雖情異亦而

有先也申生恐而出驪姬與犬肉犬斃斃婢世切飲

小臣酒亦斃小臣官名掌陰事陰令闔公命殺杜

原欵原欵申生之傳申生奔新城新城曲沃也新杜原欵將

死使小臣圍告於申生小臣犬子小臣名圍原欵因

曰欵也不才寡知不敏敏達不能教導以至於死不

能深知君之心度度尺棄寵求廣上而竄伏焉棄寵

子棄位也求廣土小心狷介不敢行也狷音絹○狷

不為也言雖知當與申生俱去是以言至而無所訟

之言讒故陷於大難乃逮於讒逮及然欵也不敢愛

死唯與讒人均是惡也讒人驪姬吾聞君子不去情

致君子死則同
之惡也

去羞呂切○不反讒反謂覆故讒行身死可也猶

有令名焉有孝名也死不遷情彊也遷易守情說父孝也

殺身以成志仁也死不忘君敬也說古悅字○使有

孺子勉之死必遺愛死民之思不亦可乎申生許諾

死民之思為人謂申生曰非子之罪何不去乎申生

曰不可去而罪釋必歸於君是惡君也釋解也歸於

也章父之惡而笑諸侯吾誰鄉而入鄉音向○笑諸

當趨鄉誰內困於父母外困於諸侯是重困也棄君

去罪是逃死也吾聞之仁不惡君知不重困勇不逃

死若罪不釋去而必重去而罪重不知逃死而惡君

明本惡作怨以
下惡皆同
明本而笑作取
笑註同

惡不可重之重
疑厚字誤故無
音

按上文使以速
縣當在此哭之

毒語毒語互平
使申生速蓋也

按利人謂被利
於人也即上文
褒弗利之利

不仁有罪不死無勇去而厚惡惡不可重死不可避

吾將伏以俟命驪姬見申生而哭之重上二字直用

音智○就曲沃哭之曰有父忍之沉國人乎有父忍自殺之忍

父而求好人人孰好之殺父以求利人人孰利之皆

民之所惡也難以長生驪姬退申生乃雉經於新城

之廟呼報切殺申志切經音徑烏路切○雉將

死乃使猛足言於狐突曰申生有罪不聽伯氏以至

於死猛足申生臣伯氏狐突字也申生不敢愛其死

雖然吾君老矣國家多難伯氏不出柰吾君何伯氏

苟出而圖吾君圖為之申生受賜以至於死雖死何

大室云注謂此
非公意

悔是以謚為共君共音恭下同謚法既過能驪姬

既殺太子申生又謂二公子曰重耳夷吾與知共君

之事與其音預言與公令奄楚刺重耳重耳逃於翟

奄於檢切○奄奄士也楚謂伯楚寺人披之字於文

公時為勃鞞翟北翟隗姓也○寺或音侍勃步忽切

今切尚書云晉滅以為邑非也是時盡逐羣公子羣公子

梁尚存至魯僖十九年秦取之梁華晉大夫梁嬴

庶孽及先君之支庶也乃立奚齊焉始為令國無公

族焉魯僖五年也公使寺人披伐蒲城重狐偃曰無卜焉

耳自蒲出奔及至也柏谷晉地也

傳曰僖廿四年
撥廬本陳本始
為令句今號令
也傳曰麗姬之
亂詛無羣羣公
子

陶云望大猶云望重

走望謂瞻望歸也昭十八年傳望走在晉

下文狐偃曰奔而易達解云遠至也

按共憂此范蠡所謂共患同

多怨謂敵國之多也春臺云多怨於晉是以多為有非矣

狐偃重耳之舅狐突之子夫齊楚道遠而望大不可

以困往望大望諸侯朝貢不恤道遠難通望大

難走則豆切下同困往多悔困且多悔不可以走

望望其若以偃之慮其翟乎夫翟近晉而不

通不與晉愚陋而多怨多怨於走之易達不通可以

竄惡竄隱多怨可以共憂今若休憂於翟以觀晉國

日以監諸侯之為其無不成為古銜切也監視也之

為故無乃遂之翟處年公子夷吾亦出奔處敵呂

芮曰不可芮如銳以比後同也冀後出同是不免於

罪同走嫌且大借出借入難借俱聚居異情惡聚共

梁梁近於秦秦親吾君吾君老矣秦穆夫人獻公之

子往驪姬懼必援於秦以吾存也援於秦切又於元

二年驪姬使奄楚以環釋言居梁二年魯僖之七年

號公夢在廟號公之子文王之象號有神人面

白毛虎爪執鉞立於西阿西阿何切也公懼而走神

曰無走帝命曰使晉襲於爾門帝天也公拜稽首覺

史記魯內曰重耳已在矣今往

晉必移兵伐翟翟畏晉禍且及矣姬懼討故

求援於秦又以吾在梁必告以悔逐公子

明年無告悔二字

復歸也淇云此章為下晉伐虢張本

喪大記鄭注祭屋翼也或云翼有二義故占之按下文子犯曰

天事象成周語

上曰天事恒象

昭十七年傳亦

同周語

盧云使賀夢者

自認好一逆耳

舊作其諸族誤

也今從明本明

本無亡字

札說宛賀作嘉

一本襲於己句

何處陶云處是

救茶之意又云

襲取襲服本文

已有兩解

札說宛遂作由

按民疾君之侈

敢逆其命不從

故其侈不得申

召史嘉占之謂五中切。史對曰。如君之言。則葦收

也慶而六切。葦收。西方白虎金正之。天之刑神也。

刑役之官也。傳曰。少皞氏有子。曰該。為葦收。大事官成官成。禍福各公使囚之。且使國人

賀夢欲轉吉之。舟之僑告諸其族。號大夫。曰。眾謂號

亡不久。吾乃今知之。賀夢君不度。而賀大國之襲於

己何疹渡待洛切。膠救留切。度。揆也。大國晉也。疹。猶損也。言君不揆度神意。而令賀之。何損於

禍吾聞之。曰。大國道小國襲焉。曰。服襲。入。小國。劫人

國襲焉。曰。誅誅。五報切。按注當作。民疾君之侈也。是

以遂於逆命逆命。踰違。今嘉其夢。侈必展也。展。申。是天

奪之鑿而益其疾鑿。鏡也。鏡。所。民疾其態。大又誑之

也。以自省察也。

也。今從其命。實誑。猶。人國來誅。出令乃逆。逆。謂令。國宗國既甲。諸侯

遠也。遠。於願切。宗國。內外無親。其誰云救之也。公言

吾不忍俟也。將行也。以其族適晉。六年。號乃亡。適。晉

在魯閔二年。後。傳曰。昭廿九年。

伐號之役。師出於虞。魯僖五年。獻公。官之可諫而不

聽。假晉道。虞公不聽。出謂其子曰。虞將亡矣。唯

忠信者能留外寇而不害。留。外寇。謂金。除闇以應外

謂之忠。應。與。謂之忠。忠。謂怨也。去。已闇昧之心。以定身

以行事。謂之信。定。安也。行。事。以安。今君施其所惡於

人。闇不除矣。闇。烏路切。亡之所惡也。而以賄滅親

行事。

按註文似倒。當作安定其身。以行事。

我有備。故不能侮我。

按註文似倒。當作安定其身。以行事。

或作已誤也

身不定矣

賄財也謂虞受晉屈產之乘垂棘之璧假之道也親謂號也處大下之後號王季之

曹○國求勿切

夫國非忠不立非信不固既不忠信而

留外寇寇知其釁而歸圖焉

釁隙也圖謀也○隕去逆切

其本矣何以能久

本謂忠信吾不去懼及焉以其怒適西

山祭妻子也西三月虞乃亡

晉滅之也

獻公問於卜偃曰攻號何月也

何月對

曰童謠有之曰丙之辰龍尾伏辰

龍古尾

丙下辰逢朝也龍尾尾星也伏隱也辰日月之交會也

均服振振取號之旅

均服振振取號之旅

明本徒歌作行歌札韋辭後卷第十二亦作行歌疑別有所本按秋樂云徒歌謂之謠言無樂空歌其聲逍遙然也孔疏星尾隱而木見也○國古早字宿不見為伏按也戎服君臣同振振辰在龍尾

故龍尾三字觀

號公其奔

鷓鴣迷春切又常倫切音奔圍它門切

孔疏旅置軍旅往取號故云取

上星名曰天策一名傳訖焯焯近日月之貌也

杳均篤音作杳杳均字一耳詳

奔京師

左傳補註焯焯無光耀也

火中而日其九月十月之交

蔡丘有二一齊地在臨淄縣西

蔡丘之會獻公將如會

此宋地在陳留外黃縣東

周公

按廬本好示句據下示信示施

曰君可無會也夫齊侯好示務施與力而不務德

垂囊或作囊又

故輕致諸侯而

按捆丘隕切滿也說見齊語

重遣之

按公羊傳陽穀之會四教桓公

若慕懷之以典言

曰無障谷無財
乘無易其無
以安其妻
皮馬三會皆見
齊語皮馬之皮
作罷疲也明本
也皮鹿皮也
增註望其上補
不字極是
按皇正也詩云
周公東征四國
是皇畧說猶言
不皇暇管依下
文無懼則前說
為是
按景霍即霍大
山也蔡不紀霍
廉為壇霍大山
註引地理志云

要結而厚德之以示之信謂東姓為盟皮馬為幣三屬諸侯存亡國三以示之施屬會也三會乘車之會也是以北伐山戎南伐楚西為此會也璧之如室既鎮其薨矣又何加焉薨棟也又何加諭已成矣吾聞之惠難徧也施難報也不徧不報卒於怨讎夫齊侯將施惠如出責其報也是之不果奉果克也而服晉是皇以晉為務也雖後之會將在東矣東東方會於淮君無懼焉其有勤也公乃還還音旋無懼有勤宰孔謂其御曰晉侯將死矣景霍以為城景大勞也霍晉山名也在河而汾河涑澮以為渠涑音速又

在河東縣明
本無疑字札記
羣時疑名永安
周語流王於夷
解云漢為縣屬
河東今曰永安
郡國志亦云河
東郡永安故夷
然則無疑字者
是也渠舊作
淵今從明本
明本註苟違作
上違又天拆作
天天拆
晉脫公字今從
明本
按桓公上疑脫
明年二字

在外切。四者。成翟之民實環之。汪是土也。
水名渠池也。黃切。苟違其違誰能懼之。今晉侯不
量齊德之豐不。不度諸侯之勢。而輕於行道失其心矣。
釋其閉脩。治也。舍音徐。而輕於行道失其心矣。
失其心。君子失心鮮不天矣。狂荒之疾。天拆也昏
是歲也。獻公卒八年為淮之會。八年癸丑後八年也。
在魯傳十六年傳曰會於淮。相公復會諸侯於淮。
謀鄆且東略也。復扶又切。相公在殯宋人伐之。僖
十七年冬齊桓公卒五公子爭立太子。
奔宋宋襄公伐齊納之是為孝公也。
二十六年獻公卒。年魯僖九年。里克將殺奚齊先告
荀息曰三公子之徒將殺孺子子將如何。下如宗

或云死畜猶斃
獸也視君猶死
獸棄而不顧其
孤也

內傳云公家之
利知無不為忠
也送往事居耦
俱無猜負也
往過去也

古毒切。荀息奚齊之傳。三公子申生重耳夷吾徒黨也。荀息曰死吾君死畜君

也而殺其孤吾有死而已吾蔑從之矣蔑無也里克曰

子死孺子立死不亦可乎子死孺子廢焉用死哉荀

息曰昔君問臣事君於我我對以忠貞君曰何謂也

我對曰可以利公室力有所能無不為忠也葬死者

養生者死人復生不悔焉於虔切下同得生人不

愧貞也吾言既往矣也往行豈能欲行吾言而又愛吾

身乎雖死焉辟之焉得辟之里克告不鄭曰三公子

之徒將殺孺子子將何如不鄭曰荀息謂何荀息對

曰荀息曰死之不鄭曰子勉之夫二國士之所圖無

不遂也二國士里克荀我為子行之助行其事謂使

後使者同子帥七輿大夫以待我與申生下軍大

也待我待我應之行戶郎切驅職追切歐市專切

我使翟以動之援秦以搖之重耳在翟故

立其薄者可以得重賂重直隴切

厚者可使無人二公子於己集

里克曰不可克聞之夫義者

利之足也有義然後利立貪者怨之本也貪則專利

廢義則利不立無足故厚貪則怨生夫孺子豈獲罪

於氏將以驪姬之惑盡君而誣國人化也誣罔也

按二公子三字
舊在可使下今
從陳本
於己厚者謂其
國屬近者

將疑特字之誤
將以驪姬以下

國語三本卷八

百五字一氣讀
國人皆懷特逆
之心恐大亂起
如大川之潰不
可救禦國亦從
而滅故欲殺奚
齊立他公子以
慰國人之怒也
召穆公云川壅
而潰傷人必多
子產云大決所
犯傷人必多吾
不克救也
陳本明憂於諸
侯句今從之盧
本以定民八子
句

讒羣公子而奪之利使君迷亂信而亡之信姬之言使皆奔亡
殺無罪以為諸侯笑無罪謂申生也使百姓莫不有藏惡於
其心中人懷悖逆悉其如壅大川潰而不可救禦也禦止也
是故將殺奚齊而立公子之在外者以定民弭憂於
諸侯且為援弭止也言諸侯義庶幾曰諸侯義而撫
之百姓欣而奉之國可以固固安也今殺君而賴其富
殺申志切下貪且反義貪則民怨反義則富不為賴
同賴利也
不義而富必載見於書賴富而民怨亂國而身始懼為諸侯載
為後戒也危故不為利不可常也不鄭許諾於是殺奚齊卓子及
驪姬而請君於秦既殺奚齊荀息將死之人曰不如

非乱非擾二句
見下但擬作危
按鉢鉢音同鉢
導也陶望齡云
是鉢將鉢引之
意畧說引管子
海王篇云鉢長
鍼也亦通
按難災難也謂
後必有災也孫
鑛云難如字與
下殆字對蓋謂

立其弟而輔之荀息立卓子里克又殺卓子荀息死
之君子曰不食其言矣食偽也既殺奚齊卓子里克及
不鄭使屠岸夷屠岸夷晉大夫告公子重耳於翟曰國亂民
擾得國在亂治民在擾非亂何入非擾何安亦言勞
于益入乎吾請為子鉢鉢音述重耳告舅犯曰里
克欲納我舅犯曰不可夫堅樹在始樹木也始本根也始不
固本終必槁落夫長國者唯知哀樂喜怒之節是以
導民楠音老切展兩切下同樂盧各切下同不哀喪而求國
難因亂以入殆以喪得國則必樂喪喪乃且切下同
浪切。樂喪必哀生因亂以入則必喜亂喜亂

事難成也下向

舅犯解宜在上

按荀子刻其脛以蹈秦之腹賈誼傳刻手以衝仇人之胸

職奮作臣誤也今从盧本

必怠德也怠懈也是良樂喜怒之節易也易反也何以尊民

民不我道不我導不從我誰長訓也長君之也重耳曰非喪誰代非

亂誰納我舅犯曰偃也聞之甲偃子犯名爲重舅故曰舅犯喪亂有

小大大喪大亂之刻也不可犯也刻以冉切父母死

爲大喪讒在兄弟爲大亂今適當之是故難公子重

耳出見使者曰子惠顧亡人重耳父生不得供備酒

婦之職酒色懈切婦蘇報切酒死又不敢益喪以

重其罪且辱大夫敢辭也夫固國者在親衆而善

鄰固定也親衆愛士民在因民而順之因民所愛而

苟衆所利鄰國之所立大夫其從之重耳不敢違

稱尺證以又如字說見上

明本卻豹之子作卻內也

按無常謂大夫於羣公子無所

適莫也按幸苟衍一字

增適主也言無有主以禦者

按傳云人實有國我何愛焉此

言及國而賂以求入也

君本不命爲嗣今利其死自立

呂甥及卻稱亦使蒲城午呂甥卻稱夷吾之徒也蒲城午晉大夫也告公

子夷吾於梁曰子厚賂秦人以求入吾主子夷吾子內主

也夷吾告冀齊曰呂甥欲納我冀齊晉大夫卻豹也冀

齊曰子勉之國亂民擾大夫無常不可失也無常無常心也

非亂何入非危何安亂有所代危得安之幸苟君之子唯其索

之索所自切索求方亂以擾孰適禦我大夫無常

苟衆所置孰能勿從子益盡國以賂外內無愛虛以

求入外謂諸侯內謂大夫虛國既入而後圖聚乃圖

圖救六切公子夷吾出見使者再拜稽首許諾呂甥

出告大夫曰君死自立則不敢自立立嗣君也久則恐諸侯

國語定本卷八

君不敢為也雖
然久曠無君或
恐他諸侯各謀
立其所好民各
生心無所屬則
亂終益厚矣然
群臣不敢擅立
君故請於秦也
洪云不相共謀
而以己意先從
其所在曰經
昭廿六年傳云
震盪播越鼠在
荆蠻

之謀徑召君於外也恐受賂徑自則民各有心恐厚

亂各有心所益請君於秦乎秦親晉故大夫許諾乃

使梁山靡告於秦穆公梁由靡晉大夫秦穆公伯益

曰天降禍於晉國讒言繁興延及寡君使寡君之紹

續昆裔紹繼也續嗣也隱悼播越託在草莽未有所

依隱憂也悼懼也播散又重之以寡君之不祿喪亂

並臻匪直用切下又重並同以君

之靈鬼神降衷衷善罪人克伏其辜罪人驕羣臣莫

敢寧處將待君命處敵呂以待君若惠顧社稷不

忘先君之好辱收其通遷裔胄而建立之呼報切

穆公傳作獻公
誤也今從陳本

遷徙也 以主其祭祀且填撫其國家及其民人雖四

按君謂穆公此
辭當在上文待

鄰諸侯之聞之也其誰不做懼於君之威而欣喜於

君命下乃告明
盧二本作乃召

君之德終君之重愛受君之重沉而羣臣受其大德

孫云若說文擇
葉也从艸在右

或作鎮音同○君 晉國其誰非君之羣隸臣也隸

然則本註當
作若擇也使使

秦穆公許諾反使者反報乃告大夫子明及公孫

二公子擇所立
也言擇一公子

先當先若夫二公子而立之若之也使之以為朝

國之急難也誰
使先與孰令聽

夕之急言晉無君朝大夫子明曰君使執繫也繫貫入

語勢同孫云此
指遣使言下文

同○繫秦公 執敏且知禮敬以知微敏能窺謀窺微

子明曰君使繫
是也陶云朝夕

知禮可使敬不隊命隊與墜同微知可否君

國語卷之八

一三

之急謂朝夕取
緩急為與國也
皆通然皆非章
意
失之當作失國
喪不可久喪去
去亡也
神氏云註文當
作行信仁道行
信倒置
增註信與仁者
人皆親之故置
之於君位者其
國家不危也
在堂謂在殯未
葬時也禮厚知
悼子在堂是也
按不得與哭位
者在他國故也
孔疏豈敢悲哀

其使之乃使公子執弔公子重耳於翟曰寡君使繫

弔公子之憂又重之以喪之奔亡之憂加寡人聞之得

國常於喪失國常於喪若齊桓公以喪得國時不可

失喪不可久公子其圖之重耳告舅犯舅犯曰不可

亡人無親信仁以為親亡人無親者被不孝之名棄

親是故置之者不殆置立也也父死在堂而求利人孰

仁我人誰以我人實有之我以徼幸人孰信我人實

公子重耳出見使者使者公曰君惠弔亡臣又重有

命及國重耳身死不得與於哭泣之位又何敢

有它志以辱君義○它志謂為君也再拜不稽首

起而哭易位退而不私私訪也公子繫退弔公子夷

吾於梁如弔公子重耳之命夷吾告冀芮曰秦人勤

我矣勤助冀芮曰公子勉之亡人無猶潔猶潔不行

盡之無愛財人實有之我以徼幸不亦可乎公子夷

吾出見使者再拜稽首起而不哭退而私於公子繫

曰中大夫里克與我矣與我助吾命之以汾陽之田

百萬賈侍中云汾水名汾陽破大夫丕鄭與我矣吾

命之以負葵之田七十萬負葵晉地名君苟輔我蔑大命

之外別有他志
以屈辱君之義
事乎
按傳云齊方勤
我註勤恤也
上文解云猶者
守分有所不為
也
陶望齡云配是
匹敵意言有重
賂可以當德也
按私諂當作私
諂
按晉鄭二國以
下大夫為嬖大
夫
按孔疏引此文
作負葵之田明
本同
言無復待天命

唯在持秦而已
明本無吾必遂
矣一句並註文
增註其有猶有
天下而不此焉
之與舊說東
游津梁之上句
盧本東游句
綴續舊作嬰環
誤也今从明本
札記云廣韻十
陽引作纓纒此
此本同宋公序
以為非而定為
嬰環云環若从
系無馬帶之訓
誤也訓馬腹帶
者自以系作纒
訓馬帶狀者乃
从王作環出張

矣蔑無也無復天吾必遂矣遂成亡人苟入掃除宗

廟定社稷亡人何國之與有言但得守宗廟社稷不敢望國土也君實

有郡縣言君亦自有郡且入河外列城五河外河東也列城五

東盡魏略南及華山內及解梁城○解戶音切豈謂君無有亦為君之東游

津梁之心無有難急也津水也梁橋也非謂君無有

急故進之亡人之所懷挾纓纒以望君之塵垢者

六雙音襄○挾持也嬰馬纓纒黃金四十鎰白玉之珩

不敢當公子請納之左右公子左右謙也公子繫及

致命穆公穆公曰吾與公子重耳重耳仁再拜不稽

首不沒為後也沒貪起而哭愛其父也退而不私不

沒於利也利國家也公子繫曰君之言過矣君若求

置晉君而載之載成置仁不亦可乎君若求置晉君

以成名於天下威則不如置不仁以滑其中

且可以進退臣聞之仁有置武有置仁置德

武置服武置服從是故先置公子夷吾寔為惠公

穆公問冀芮曰公子誰恃於晉對曰臣聞之亡人無

黨有黨必有讎有與為黨必有與為讎夷吾之少也不

好弄戲不過所復少詩照切呼報怒不及也無也

及其長也弗改是故出亡無惡於國而家室不怨

平子東京賦鈞
膺王瓌薛綜注
曰馬帶玦二字
有不容握合者
按沒者沉沒於
利也故訓貪子
產所謂沒沒是
也沒一音妹昧
味通貪冒也檀
弓云夫稽顙而
不拜哭而起則
愛父也起而不
私則遠利也
上文解云置立
也明本聞之下
有曰略說始
先擇二公子於
是先立夷吾於
晉孔疏問公
子於晉國之臣

待誰為內主也。按復報也。不過猶言以直報怨也。略說據杜註而解之曰。蓋謂有人犯之。則計較其所復。自有節制也。增註怒不見顏。色微微辭也。按言無所恃者。則是微勸也。陳本言無黨句。言無恃句是也。

夷吾不佞其誰能恃乎。長展兩切。惡鳥路切。佞君才也。言無恃則恃秦也。子曰善以微勸。

門人 田代廉平

男

壽

校字

國語定本第八

國語定本第九

晉惠公凡十一章

吳韋氏解
宋宋氏補音

尾張

秦鼎

定本

晉語三

惠公入而背外內之賂

音佩。凡後同。惠公獻公。庶子重耳之於惠公夷吾也。

外秦也。與人誦之。

與衆也。不歌曰誦。

曰佞之見佞果喪其田。

或云佞叶称因切。田音與陳同。按佞古音與年通。齊公弟年一作佞。成王冠頌大戴禮遠於佞。家語作遠於年。置立也。略說得國謂還晉也。言狂於得國故貪土背賂。

偽善為佞。佞謂里不受惠公賂田而納之。見佞謂惠公入而不予也。果猶竟也。喪亡也。喪田里不得其賂出。詐之見詐果喪其賂。詐謂秦以詐立。惠公不與。秦不得其賂也。得國而狂終逢其咎。謂惠公也。狂快也。咎謂賂。

於韓○伏時世喪田不懲禍亂其興謂不鄭也不得

略說禍字本屬與秦共納重耳○惠公既里不死禍既已也禍謂貪怵

下今屬上是也殺之○艾魚廢切○公隕於韓秦伐晉戰於韓獲惠公

逢咎即隕韓也○又按貪怵亦屬里不○信十郭偃曰善哉夫衆口禍福之門也偃晉大夫

知之故曰衆是以君子省衆而動○省悉井切○監戒

而謀謀度而行○度待各切○下同○監察也度揆也

無不濟內謀外度考省不倦○考校也日考而習戒備畢

矣○日自考省習而行之○戒備之道畢於是矣

惠公即位出共世子而改葬之臭達於外○臭音恭下

杜云上溢曰蒸○切○共世子申生也獻公時申生葬不如禮故改葬

傳曰莊廿八年○為無禮者所葬也唐以賈君為申國人誦之曰貞之

無報也孰是人斯而有是臭也○賈唐云貞正也謂惠

子而不獲吉報也孰誰也斯斯世子也誰使是人有

是臭者言惠公使之也或云貞謂申生與下相違似

非也貞為不聽○聽他丁切○以正信為不誠○信心行之

國斯無刑媮居幸生○媮他侯切○通作偷○刑法也

更厥貞大命其傾○更古衡切○不變更其威兮懷兮

威畏也懷思也言國各聚爾有以待所歸兮○爾有所

倚兮違兮心之哀兮○倚歎也違去也言民心欲去

之二七其靡有微兮○微者亦亡也謂子圍也○圍魚呂

切○若翟公子吾是之依兮○謂重耳也鎮撫國家為王妃兮

有微者下脫微者二字亡下脫也今皆補之

札此以威懷歸

倚違哀微依妃妃傍佩切與配同○言重 郭偃曰甚哉善之難也難難
 為韻羣君說微耳當霸諸侯為王妃偶 郭偃曰甚哉善之難也難難
 為尾而解之也也 君改葬共君以為榮也而惡滋章夫人美於中必難
 播於外而越於民民實戴之美善也播布也越揚也
 心必播於外揚於民也 惡亦如之故行不可不慎也必或知之也
 或知下民必知其善否也 十四年君之冢嗣其替乎冢嗣天子其
 數告於民矣告古毒切○數謂二七也 公子重耳其人乎其魄兆也替滅也
 於民矣魄普白切又皮華切後 若入必伯諸侯以見也
 天子其光耿於民矣伯音霸耿古迥切又居水切俱
 義○耿猶炤也炤通作照後同 數言之紀也謂言者紀魄意之
 也明謂先知也其數也 魄意之也
 術也意民之志也術道也 光明之耀也紀言以叙之蓋數魄兆三君

在重耳言意明敘述三者任民也言也 述意以導之導開 明耀以炤之不至何待欲先紀數于言以敘
 之述魄于意以道之耀光下明 惠公既殺里克而悔之曰芮也使寡人過殺我社稷以炤之皆自然
 之符也增註明耀當作耀明是 郭偃聞之曰不謀而諫者冀芮也也
 也又按可行 郭偃聞之曰不謀而諫者冀芮也也
 也也 不圖而殺者君也言不與人謀而
 殺里克者冀芮也殺里克者君之 不謀而諫不忠不忠受君之罰君
 過也 不謀而諫不忠不圖而殺不祥不忠受君之罰君
 當加也 不祥罹天之禍受君之罰死戮戮辱也言罹天
 之禍無後無後 志道者勿忘將及矣志識也及至也
 將至也職 及文公入文公重 秦人殺冀芮而施也
 史切又昌志切職 及文公入文公重 秦人殺冀芮而施也
 之冀芮既納文公而悔將殺之文公知秦會秦伯
 於王城冀芮焚公宮求公不得遂知秦伯誘

而殺之陳尸曰施○殺申志切
下如字下篇子殺殺君並同

惠公即位乃背秦賂使丕鄭聘於秦且謝之謝不與時也而

殺里克曰子殺二君與一大夫二君奚齊卓子大夫荀息也為子

君者不亦難乎丕鄭如秦謝緩賂緩遲也乃謂穆公曰

君厚問以召呂甥卻稱冀芮而止之問遺也三人皆晉大夫來因留止

以師奉公子重耳臣之屬內作晉

君必出屬七與大夫也必穆公使冷至報問

秦大夫也報問報不鄭且召二大夫鄭也與客將事

客冷至也將冀芮曰鄭之使薄而報厚使所史以下

事行聘事也其言我於秦也必使誘我弗殺必作難難乃且切

明本無而聞之而宗

必作難是故殺丕鄭及七與大夫七與申生下軍於我共

華賈華叔堅驪欲纍虎特宮山祁皆里丕之黨也丕

豹出奔秦音恭下同餘並見丕鄭之自秦反也而

聞里克死見共華曰可以入乎共華曰二三子皆在

而不及二三子七與大夫也子使於秦可哉可以

丕鄭入君殺之共賜謂共華共賜華之族晉大夫曰子行乎其

及也行去也其及共華曰夫子之入吾謀也將待及

信謀而困人不知知音智困而不死無勇

任大惡三行將安入也任荷子其行矣我姑待死賜也

明本無待及之及似是略說誤鄭而已避禍為背之阨人而已不死非任而林及荷胡可反

按黨半國猶言民之不與者半

陶望齡以此段為有誤今按禍

非也言惠公雖有罪猶存其身

是未為大亂使其罪足以死

則不能處國而今能處其國者

是其罪未至死也陶云處即

上處者謂黨半國蓋力足出君

者已為君忌不能復處其能處

不鄭之子曰豹出奔秦謂穆公曰晉君大失其衆背

君賂殺里克而忌處者衆固不說處敬呂切下同說古悅字○忌惡也

大夫也今又殺臣之父及七輿大夫此其黨半國

矣君若伐之其君必出穆公曰失衆安能殺人言言君失

衆焉能使眾殺爾且大禍唯無斃斃婢世切○斃死也罪不斃則不

足者不處罪足以死也處者不足處國者勝敗若

化化言轉化無常也猶不以禍為違孰能出君也謂

不約以禍故去其爾俟我俟待也待我圖之

晉饑穀不熟曰饑在乞糴於秦不豹曰晉君無禮於

君衆莫不知無禮背往年有難今又苛饑在見切○難謂殺

晉力不足出君則不之黨

者約避禍之不仍饑曰苛

暇何能出君

惠公四年

林云天降之災

如水流行無有

定位有國家者

更代而有之

陶云苟衆不說

句其君以下十

字句亦通然非

章意

惠公五年

君其伐之勿予糴公曰寡人其君是惡其民何罪天

殃流行國家代有予音與下同○代更補之薦饑道

也不可以廢道於天下○薦古薦字謂公孫枝曰予之

乎枝子公孫枝曰君有施於晉君晉君無施於其衆

今早而聽於君其天道也聽聽命於君也君若弗予而天子

之予也苟衆不說其君之不報也則有辭矣國古悅

○苟使百衆不說惠公不報秦施今不如子之以說

其衆衆說必外其君其君不聽然後誅焉雖欲御我

誰與是故汎舟於河歸糴於晉汎浮也歸不秦饑公

與下添於晉觀

國語定本卷九

五

林云秦怨已深雖與之糴亦無所損

令河上輸之粟

令力呈切下同○河上所許秦五城也

虢射曰弗予路

地而予之糴

射食亦切下同○統射音大夫

無損於怨而厚於寇

也。不若勿予。公曰然。慶鄭曰不可。

慶鄭音大夫

已賴其地。

而又愛其實。

賴贏也實穀也

忘善而背德雖我必擊之。

我當秦處亦當擊晉

弗予必擊我。公曰非鄭之所知也。遂不予。

六年秦威定。

惠公六年魯僖十五年定安也穀熟則民安

帥師侵晉至於

韓。

韓音地韓原也

公謂慶鄭曰秦寇深矣奈何。

按舊脫一字今從明本一本作或曰

也。君其訊射也。

訊問也射統射也

公曰舅所病也。

病短也諸侯謂異姓

也。君其訊射也。

訊問也射統射也

公曰舅所病也。

病短也諸侯謂異姓

大夫。卜右。慶鄭吉。

右公戎車之右

公曰鄭也不孫。

孫音遜或為遜○言

步揚卻筆之說

不順不可以家僕徒為右。

家僕徒音大夫

步揚御戎。

步揚音大夫御

御公戎。

梁山靡御韓簡。

山靡音大夫韓簡音卿韓萬之孫

統射為右。

為簡以承公。

承次也

公禦秦師令韓簡視師曰師少

於我關士衆。

欲關者衆

公曰何故簡曰以君之出也處亡

處故呂切後同○己

入也煩亡。

為秦所亡

饑食其糴。

施

而無報故來今又擊之秦莫不愠。

愠怒也

晉莫不怠。

施而關士是故衆公曰然今我不擊歸必徃。

徃伏也

歸秦必徃伏而輕我也。

一夫不可狃况國乎公令韓

簡挑戰。

先挑戰求戰

曰昔君之惠寡人未之敢忘寡人有

衆能合之弗能離也。

弗能離言衆欲戰也

君若還寡人之願也。

孫云七寡人字亦故覆之以示姿態

列謂軍列也

按傳作入而不

定列林云惠公

已入晉而未定

諸侯之位

明本身作親

或云身見絕言

兩君以至帛相

見也列當做朝

位解

置立也見上

按不肯盧本作

不德非也

君若不還寡人將無所避穆公衡離戈出見使者音還

旋使所史切衡橫也離鏡也戈戟也曰昔君之未入寡人之憂也君

入而列未成寡人未敢忘也列位也今君既定而列成君

其整列寡人將身見見賢偏切○若云朝見○朝馳遙切客還公

孫枝進諫曰昔君之不納公子重耳而納晉君是君

之不置德而置服也置而不遂擊而不勝也遂成也其若

為諸侯笑何君盍待之乎待其亂將自斃也穆公曰然昔吾

之不納公子重耳而納晉君是不置德而置服也然

公子重耳實不肯吾又奚言哉殺其內主謂里也背其

外賂外秦也彼塞我施若無天平塞悉則切○晉所行若言無

有天若有天吾必勝之天道助順也君輯大夫就車君

鼓而進之晉師潰戎馬濘而止濘音揮或為損又深泥也止戎馬陷焉公號慶鄭曰載我號戶切○呼火故切慶鄭

曰忘善而背德又廢吉卜卜上右慶鄭吉公廢不用何我之載鄭

之車不足以辱君避也避難也梁由靡御韓簡輅秦公

將止之輅音迓○輅迎也慶鄭曰釋來救君釋舍也亦不克救

遂止於秦秦所獲也穆公歸至於王城王城秦地合大夫

而謀曰殺晉君與逐出之與以歸與復之孰利公子

繫曰殺之利以爲臣子絕望逐之恐構諸侯構交也以歸則國

家多慝慝惡也恐知國復之則君臣合作恐為君憂

孫云雖微是非但意蓋亦前雖

輯通明本

按何我之載猶

言何得曰載我

載一說何得載

我之車乎我鄭

自我也蓋恐語

林云慶鄭不知

其將獲秦伯呼

使救惠公遂謀

其師

明本遂止上有

君字以歸下有

國語卷之九

我必擊之句法

按若有害人君

父者雖無秦國

之人惡之諸侯

無不惡者也楚

語雖微楚國諸

侯莫不驚可法

同

二莫不上添歟

字觀

略說克晉獲其

君是辱一國之

士也

略說死唯德我

立己而忘親其

弟非仁也若勿

忘親弟必怨我

殺其弟兄亦背

不若殺之公孫枝曰不可耻大國之士於中原又殺

其君以重之子思報父之仇臣思報君之讎雖微秦

國天下孰不患微無也雖無秦國天下諸侯公子繁

曰吾豈將徒殺之徒空也吾將以公子重耳代之晉君

之無道莫不聞公子重耳之仁莫不知戰勝大國武

也殺無道而立有道仁也勝無後害知也公孫枝曰

耻一國之士又曰余納有道以臨汝無乃不可乎如字下音智雖立

有道君父之耻未刷若不可必為諸侯笑戰而笑諸

侯不可謂武殺其弟而立其兄兄德我而忘其親不

可謂仁若勿忘是再施而不遂也不可謂知君曰然

德是再施皆不

成也

淇云成謂收其

大夫士與已結

好之誓書也

是賂地之未與

者今秦得之也

知猶司也傳云

置官司是也

內傳僖十五年

則若何公孫枝曰不若以歸以要晉國之成知知義

遙切○要結復其君而質其適子使子父代處秦竹

一切下同適丁國可以無害是故歸惠公而質子圉

歷切○代更也秦始知河東之政秦取河東之地而置

子圉惠公適秦始知河東之政官司故知河東之政

公在秦三月內傳惠公以九月歸聞秦將成乃使卻乞告

呂甥卻乞晉大夫呂甥環呂甥教之言令國人於朝

曰君使乞告二三子曰秦將歸寡人寡人不足以辱

社稷二三子其改置以代圉也命馳遙切欲令更

圍言父子避位以感且賞以說眾眾皆哭焉作轅田

動羣下○力呈切

按傳作或圍社
云載代也蓋言
立國也與章異

國語卷九

傳十五年傳正義引服虔孔晁亦云爰易也賞以田易其疆

而告之曰吾君慙焉其亡之不恤恤謂在外而羣臣是憂不亦惠乎憂謂改立君賞羣臣作轅田也君猶在外若何衆曰何爲而可何所施爲呂甥曰以韓之病兵甲盡矣病也若征繕以輔孺子以爲君援征賦也言富賦稅以繕甲兵輔孺子圍以爲雖四鄰之聞之也喪君有君羣臣輯睦兵甲益多好我者勸惡我者懼庶有益乎衆皆說焉作州兵音甥逆君於秦穰公訊之訊問也曰晉國和乎對曰不和

周禮鄉大夫登夫家之私辨兵可往者今使州長掌之者以州長管人既必督察易精故也按以可也明本作可以還君久猶晚也

公曰何故對曰其小人不念其君之罪而悼其父兄子弟之死喪者謂韓之戰敗也不憚征繕以立孺子曰必報吾備寧事齊楚齊楚又交輔之交夾也其君子思其君且知其罪曰必事秦有死無它故不和比其和之而來故久公曰而無來吾固將歸君國謂君何對曰小人曰不免君子則不公曰何故對曰小人忌而不思此必利切則不之不方有切下願從其君而與報秦同○忌怨也不思不思大義是故云從慈用切○是故云不勉其君子則不曰吾君之入也君之惠也能納之則能執之能執之則能釋之德莫厚焉惠莫大焉納而不遂廢而不起以德爲怨君

國語定本卷九

其不然秦君曰然乃改館晉君侯於靈臺將復之故

更舍之於客館饋七牢焉牛羊豕為一牢饋餼七牢

公未至蛾皙謂慶鄭牛何切又魚綺切曰君之

止子之罪也止獲今君將來子何侯慶鄭曰鄭也聞

之曰軍敗死之將止死之二者不行又重之以誤人

而喪其君將子匠切下同重直用切○誤人誤

罪二將安適通之君若來將待刑以快君志君若不

來將獨伐秦獨帥其屬○不得若必死之此所待也

所以小去臣得其志志謂出而使君曹是犯也曹木

犯犯逆也君行犯猶失其國而況臣乎公至於絳郊

明本哲作枿內傳同

孫鑛云何俟勸其去也一說欲待狗事而為之

言我不行二法罪已重矣又重

之以誤人使其不能救君君若

歸將使君快心行刑言已就刑也

止不逃也

按臣怨管判下三句報德不降

謂當降心報德不報也陶云降

總足取辱之義不應一字兩解

亦通用良兼人典馬而言之

而重在人孫云以待刑謝

以自殺謝

若赦舊作若赦誤也今從明本

聞慶鄭止使家僕徒召之曰鄭也有罪猶在乎慶鄭

曰臣怨君始入而報德不降不自降下降而聽諫不

戰慶鄭諫公使與秦糴若良善也戰而用良不敗良善也

不用又乘鄭小駟可以戰戰而用良不敗良善也

不用良馬故敗既敗而誅又失有罪若鄭出不

可以封國不可以守臣是以待即刑以成君政君曰

刑之慶鄭曰下有直言臣之行也行道上有直刑君

之明也言刑殺得正此臣行君明國之利也君雖弗

刑必自殺也蛾皙諫曰臣聞之奔刑之臣奔趨不若

赦之以報讎讎秦君益赦之以報於秦梁山靡曰不

可我能行之秦豈不能能行之謂能赦罪以報且戰

陶遂陰云以賊似謂行刺

略說軍出則不能治其罪

按若伐權作君伐無也今從明本

言已快其怨君之意使君見獲於秦也

不勝而報之以賊不武出戰不克入處不安不知

處不知謂今必欲復伐秦故不得安也入成而反之不

信成平也與秦始平失刑亂政不威刑失刑則政亂

政亂則威出不能入不能治敗國且殺孺子治直

而質于圍若伐秦秦必殺之而不若刑之君曰斬鄭

無使自殺家僕徒曰有君不忌有臣死刑也忌其聞

賢於刑之梁由靡曰夫君政刑是以治民不聞命而

擅進退犯政也言慶鄭快意喪君犯刑也鄭也賊而

亂國不可失也且戰而自退退而自殺臣得其志君

失其刑後不可用也君命司馬說刑

之同馬軍司馬司馬說進三軍之上而數慶鄭曰夫

韓之誓曰失次犯令死數所呂切將止不面

夷死將帥也止獲也夷偽言誤衆死今鄭失次犯令

而罪一也鄭擅進退而罪二也女誤梁山靡使失秦

公而罪三也君親止女不面夷而罪四也鄭也就刑

慶鄭曰說三軍之士皆在因音汝有人能坐待刑

而不能面夷言我能坐待死而不能面夷乎越行事

乎越讀作促丁丑斬慶鄭乃入絳十五年惠公

卒懷公立懷公子圍也魯僖二秦乃召重耳於楚而

納之晉人殺懷公於高梁殺申志切而授重耳實

太室云是魯語所謂大刑用甲兵者面夷力戰傷其面也

三軍之士皆在此聞汝謬言也鄭唯答面夷不答失次犯令誤

為文公

國語定本卷九

十一

國語定本第九

國語定本第十

文公九比七章

晉語四

重耳母狐姬翟女也故奔之

文公在翟十二年

文公晉獻公庶子重耳也避驪姬之難曾僖五年歲在大火自蒲奔

翟至十六年歲在壽星故狐偃曰日吾來此也

狐偃

舅子犯也非以翟為榮可以成事也

榮樂也成事成

日往日也吾曰奔而易達

易以鼓切達至也困而有資

擇利可以戾也

休息也

今戾久矣戾久將底

底止

著滯淫

著直略切滯廢也淫久也誰能興之

興起盍速行乎

吾不適齊楚避其遠也蓄力一紀可以遠矣

許六

六切蓄養也十二

年歲星一周為一紀齊侯長矣而欲親晉

長展兩切

按上子犯曰走之易達休憂於翟以觀晉國且監諸侯之為其無不成

蓄力上添今字

國語定本卷九

按謀事而無正
從者必中道而
思其初時是其
悔心之萌也悔
心生而求善自
然之理也此二
句凡論不必齊
桓也

札塊漢書出

公也長老也是歲桓公
為淮之會明年而卒
管仲沒矣多讒在側
沒終也

謀而無正衷而思始
無正衷中

夫必追擇前言求善以終
忠善之言厭適

逐遠遠人入服不為郵矣
通近也逐求也郵過會其

季年可也
會桓公季末之年可也
茲可以親也
此皆

以為然乃行過五鹿乞食於野人
五鹿備邑不
見禮故乞食野人

舉塊以與之
塊苦對切○塊塊也
公子怒將鞭之子

犯小大賜也民以土服又何求焉
言民奉上
大事必

象必先
有象十有二年必獲此土
後十一年
二三子志之

志識也○職
歲在壽星及鶉尾其有此土乎
歲歲

按十二年魯作
十一年誤也

夏正一作夏數
以已通

謂舊作命今从
明本

或云死於齊句
當在知其它下
亦文公語誰何

百軫十
度至氏四度為壽星之次自張十七度至

軫十
度為鶉尾之次歲在壽星謂得塊之歲魯僖

十六年也後
年歲在鶉尾必有此五鹿地也魯

僖二十七年歲在鶉尾
二十八年歲復在壽星晉文

公伐衛正月六日戊申取五鹿周正月夏十月也

正天時以夏正故歲在鶉尾○氏丁禮切又丁計切

後天以命矣
命告也謂復於壽星必獲諸侯
歲復在

魯僖二十八年也是歲四月文公敗楚師於城濮合

諸侯於踐土五月獻俘於王王策命之以為侯伯故

得諸
侯
天之道也
天之大數
由是始之
由從也從
有此

其以戊申乎
有此五鹿當
所以申土也
日以戊申戊

土地
再拜稽首受而載之
拜天賜受
遂適齊齊侯妻

之甚善焉
妻七庚切○桓公以
有馬二十乘
乘實證

○四馬為乘
將死於齊而已矣曰民生安樂誰知其

也

姜氏育懿之妾
適采桑在其上
而聞其謀

明本已作以

淇云詩此語本
周公之所言而
此曰先王者蓋
武王知之故周
公警告之也

也桓公卒在齊孝公即位孝公桓公子昭也即

諸侯畔齊子犯知齊之不可以動動謂求而而知文公

之安齊而有終焉之志也欲行而患之惠文公不與

從者謀於桑下從慈用切下從者同從者趙衰而

妾在焉在桑莫知其在此也妾告姜氏姜氏殺之古切

將以子行其聞之者吾已除之矣子必從之不可以

貳貳疑貳無成命疑則不詩云上帝臨女無貳爾心

其知之矣貳將可乎言武王知天命不可以疑故卒

子去晉難而極於此極至自子之行晉無寧歲民無

成君成定也謂奚齊卓子殺死惠公無親天未喪晉

無異公子同生九人有晉國者非子而誰子其勉之

上帝臨子矣貳必有咎天子不取故必公子曰吾不

動矣必死於此姜曰不然周詩曰莘莘征夫每懷靡

及莘莘衆多也征行也懷私為每懷言臣奉命當念

私將無所及夙夜征行不遑啓處猶懼無及處敵呂

人不求及其能及乎求及時也日月不處人誰獲安西

方之書有之曰懷與安實疚大事西方謂周也詩云

誰將西歸又曰西

又云人有懷與

安者其人當臨

大事必不得不

有自疚之慮也

略說引內傳云

懷其安即上文

縱欲懷安也林

安已之居實足

以敗壞功名今

按內傳一本有

作懷其安者他

皆作懷與安蓋

作其者誤耳略

國語定本卷十

三

宣十二年傳云戰而不捷參之肉其足食乎不捷參之肉將在晉軍可得食乎

唯子子必有晉若何懷安公子弗聽姜與子犯謀醉而載之以行醒以戈逐子犯曰若無所濟吾食舅氏之肉其知厭乎舅犯走且對曰若無所濟余未知死所誰能與豺狼爭食厭或作饜○戰死原野公子將走不暇豈能復與豺狼爭食我

乎○復若克有成公子無亦晉之柔嘉是以甘食亦無

不亦也柔脆偃之肉腥臊將焉用之遂行過衛衛文

公有邢翟之虞不能禮焉醒錫青切臘蘇遭切焉於

宣公之孫昭伯頑之子熾也虞備也是歲魯僖十八

年冬邢人翟人伐衛圍苑圃文公帥於營婁以退之

故不能禮焉○熾況委切又甯莊子言於公正莊子衛

仲靜之子曰夫禮國之紀也親民之結也君親其親

心使相善德之建也建立也言能善國無紀不可以

終民無結不可以固德無建不可以立此三者君之

所慎也今君棄之無乃不可乎晉公子善人也而衛

親也君不禮焉棄三德矣晉祖唐叔武王之子衛祖

德謂禮實親康叔文王之子故曰親三臣故云君其圖之康叔文之昭也唐叔

武之穆也昭常遙切注同○自祖以下周之大

功在武謂始伐紂天胙將在武族族嗣苟姬未絕周

室而俾守天聚者必武族也聚財也武族唯晉實昌晉

胤公子實德晉仍無道仍重也○重直龍切天胙有德晉之守

祀必公子也若復而修其德鎮撫其民必獲諸侯以

言姬姓未滅絕而使周室宗族中受天祥者必武王子孫乎或云天若使姬姓未絕於周室列為諸侯守天祿者必武族也

亦亦衛也

孔疏脅是腋下之名其骨謂之肋幹是肋之別名駢訓比也骨相比迫如一骨然

紕文薄簾也按以相上添奴賢二字觀杜註自別異於曹臣無境外之交故用盤藏璧殮中不欲令人見

亦亦晉也

亦亦晉也

亦亦晉也

亦亦晉也

亦亦晉也

亦亦晉也

討無禮君弗蚤圖衛而在討小人是懼敢不盡心公

弗聽自衛過曹曹共公亦不禮焉共音恭○共公曹昭公之子曹伯襄

也聞其駢脅欲觀其狀駢步田切內傳作駢脅朽業切○駢并幹也○余或作併

止其舍謀其將浴設微薄而觀之謀徒協微蔽也薄迫也

倍負羈之妻言於負羈禮宜切內傳作羈古通

以相一人必得晉國得晉國而討無禮曹其首誅也

子益蚤自貳焉相息亮切○貳猶別也○別彼列切

倍負羈餽殮寘璧餽內傳作饋餽音孫寘之鼓切○公子受殮及璧熟食曰殮寘置也置璧於殮下

負羈言於曹伯曰夫晉公子在此君之匹也君不亦

禮焉曹伯曰諸侯之亡公子其多矣誰不過此亡者

皆無禮者也余焉能盡禮焉對曰臣聞之愛親明賢

政之幹也焉能之屬於虔切○幹損幹也禮賓矜窮禮之宗也宗本也

禮以紀政國之常也紀理也失常不立君所知也失常則政

不國君無親國以為親僚以官相親君以國相親先君叔振出自

文王文王子也晉祖唐叔出自武王武王子也文武之功實建

諸姬故二王之嗣世不廢親今君棄之是不愛親也

晉公子生十七年而亡亡奔卿材三人從之可謂賢

矣從慈用切○三人狐偃趙衰賈宅○宅徒何切而君蔑之是不明賢也晉

公子之亡不可不憐也比之賓客不可不禮也失此

國吾定不...

國吾定不...

國吾定不...

焉疑辭

其疑甚誤下文子犯授璧章亦同

淇云此曰矜窮下曰憐窮其首少異

僚君二句想是古語

太室云二王之嗣猶言二王之

子之子孫

茂葉也見周語

中

中

中

中

洪云曹君君於曹而守其府是謂守天之聚也

愛惜也

失位謂國君不國君也即不施於宜也

註舊脫說字明本有之據音則有者為是

父師師事即下文有禮也

趙夙舊作趙氏誤也今從明本傳曰閔元年

二者是不禮賓不憐窮也守天之聚將施於宜宜而不施聚必有闕施式政切○宜義也闕缺也王帛酒食猶糞土也

愛糞土以毀三常三常政之翰禮之宗國之常也失位而闕聚是之

不難無乃不可乎若其圖之公弗聽難乃天子過宋

自曹與司馬公孫固相善固宋莊公之孫大司馬固也相善相說好也○說古悅

字好呼報公孫固言於襄公曰晉公子亡長幼矣長幼展

兩切下同○襄公宋桓公子而好善不厭父事狐偃

師事趙衰而長事賈它長兄事之狐偃其舅也而惠以有

謀趙衰其先君之戎御趙夙之弟也而文以忠貞趙衰

晉卿公明之少子成子衰也先君獻賈它公族也而

公戎御御戎車也傳曰趙夙御戎

札賈佗別是一人羣說非也全祖望經史問答辨之

狐射姑明本無狐字似是

周語樹於有禮

艾人必豐明本

艾音刈刈收穫也故訓報樹

臣庾切樹德也

下士舊作下下今从明本

按稟彼甚反給食也

明本作殖蕃育也

多識以恭敬賈它狐偃之子狐射姑大師賈季也公族姬姓也食邑於賈字季○射盈隻切

此三人者實左右之公子居則下之動則咨焉成幼

而不倦成幼自幼成人也殆有禮矣樹於有禮必有艾艾魚廢切

○樹種也商頌曰湯降不遲聖敬日躋長發之三章也降下也躋

升也言湯之尊賢下士甚疾降有禮之謂也降已於故其聖敬之道日升聞於天

君其圖之襄公從之贈以馬二十乘公子過鄭鄭文

公亦不禮焉文公鄭厲公之子捷叔詹諫曰臣聞之叔詹鄭大夫親

有天有天天所啓也用前訓前訓先訓君之教禮兄弟資窮困資稟也天

所福也今晉公子有三胙焉天將啓之啓闔也○闔古開字同

姓不婚惡不殖也惡鳥路切殖蕃也狐氏出自唐叔狐氏重耳外家

國語定本卷十

明本狐突字作
狐氏字舊作狐
突子空誤也

明本同父作同
生

或云晉鄭兄弟
也此一句主語
也與困窮前訓
等異矣

也出自唐叔與晉同祖狐姬伯行之子也實生重耳

伯行狐成而僑才離違而得所僑通作俊言成人而有僑才也違去也

離禍去國久約而無釁一也釁許觀切同出九人唯舉動得所

重耳在同出同父也離外之患而晉國不靖二也靖治也晉

侯日載其怨外內棄之載成也重耳日載其德狐趙謀

之三也在周頌曰天作高山大王荒之天他蓋切天作之首章

也作生也高山岐山也荒大也言天生此荒大之也

大天所作可謂親有天矣晉鄭兄弟也吾先君武公

與晉文侯戮力一心股肱周室夾輔平王武公鄭桓公之子滑

突也文侯晉穆侯之子平王勞而德之而賜之盟質

按起扶顛也猶
大木所偃起而
築之也有天簷
作大天誤也今
從陳本等

曰世相起也質信也起若親有天獲三胙者可謂有

天三胙謂成而僑才晉國不靖狐趙謀之也若用前訓文侯之功武公之

業可謂前訓國業事也前訓若禮兄弟晉鄭之親王

之遺命可謂兄弟音鄭同姓王之遺命若資窮困亡

在長幼還軫諸侯可謂窮困還音旋下還師同軫車後橫木也還軫猶回

可乎微要也四者有天前訓君其圖之弗聽叔詹曰

若不禮焉則請殺之諺曰黍稷無成不能為榮稷梁

成謂死也黍不為黍不能蕃庶庶音武為成也稷

不為稷不能蕃殖殖長也所生不疑唯德之基所生謂

死枯也

還軾出奔也見
下陶云轍環義
橫古曠切音枕
類篇曰姐附橫
木據此光當作
稅集韻橫古黃
切音光漢門名

見王王帛庭實
唯國所有庭實
本實所獻此為
主禮

周禮秋官掌客
明本所享作五
積二十車札記
當云卅車別本
作二十車亦誤
二十車者非上
公

或云波及波與
播通故韋訓流

公弗聽遂如楚楚成王以周禮享之九獻庭實旅百

成王楚武王之孫文王之子熊頹也九獻上公之享
禮也庭實庭中之陳也百舉成數也周禮上公出入
所享饗餼九牢米百有二十筥醢醢百有二十饗禾
二十車芻薪倍禾○頹一筠切饗於容切籩許氣切
音海饗一貢切

君其饗之天命天使之也饗亡人而國薦之薦進也

非敵而君設之非體敵而設非天誰啓之心

既饗楚子問於公子曰子若克復晉國何以報我公

子再拜稽首對曰子女玉帛則君有之有之楚自多

也羽旄齒革則君地生焉雁莫褒切○羽鳥羽也翡翠孔雀之屬旄旄牛尾也

林其餘波沾溉
以及晉國者明
本流作滋注
引曲禮有誤

也波流王曰雖然不穀願聞之曲禮曰四

孤寡不穀諸侯
謙稱

於境內自稱不穀稱不穀對曰若以君之靈靈神得復晉國晉楚治

札進退本作遂
通

兵會於中原其避君三舍治兵謂征伐也古者師行

爾雅有緣者謂
之弓註緣謂繳
束而漆之彈謂
不以繳束骨節
兩頭者孔晁云
馬鞭及弓分在
兩手欲避右帶
橐鞬之文故云
左執傳曰宣
十五年

右屬橐鞬以與君周旋彈莫爾切橐古刀切鞬九言

之長不及馬腹
爾雅曰弓無緣
者謂之弭橐鞬
房以取矢與君
周旋相馳逐

若不獲命其左執鞭弭

子孫令尹成得臣也

弗殺而反晉國必懼楚師王曰

不可楚師之懼我

不脩也我德不我之不德殺之何

國語定本卷一

國語定本卷一

諸舊作諂文辭
作文章今從明
本

增注楚如無昨
雖殺重耳晉又
有君明本屈
作偽禦作廢
或云則上脫然
字

按候人舊作蜂
野誤也今從明
本

說文匪似義魁
柄中有道可以
注水灑杜註作
漸疏為公子澆
水使其洗手既
而以濕手揮之

使水前汚其衣
故云揮前也略
說引爾雅註云
揮振去水也註
婚禮儀禮士婚
禮婦作婦勝御
鄭音逐不曰辰
贏而曰懷贏是
直史也又云非
使勝則無由致
言初欲以正禮
致之而恐公子
以禮拒之故備
嬪御以送之是
歡愛此女欲使
待公子故也
盧氏云同父而
生同德且得姓
同者乃為兄弟
按德姓舊作得

勇切匪音移又演爾切因鳥毒切圍古緩贏怒曰秦

切○婚禮婦入於室勝御奉匪監揮灑也

微上服囚命自秦伯見公子曰寡人之適此為才丁

歷切○適子圉之辱傅嬪嬙焉秦時嬪嬙婦官也欲

以成婚而懼離其惡名非此則無故言欲以成婚懼

離其惡名非有不敢以禮致之歡之故也姻正禮致

此則無它故○令與於五人歡愛此女公子有辱寡人之罪

之故○令與於五人歡愛此女公子有辱寡人之罪

降服也言寡人不備禮故令唯命是聽進退此命公

公子卑之此自寡人之罪

子欲辭嫌於骨肉相取亡欲辭讓不敢當司空季子

曰同姓為兄弟賈侍中云兄弟婚姻之稱也昭謂同

賈侍中云兄弟婚姻之稱也昭謂同

賈侍中云兄弟婚姻之稱也昭謂同

賈侍中云兄弟婚姻之稱也昭謂同

賈侍中云兄弟婚姻之稱也昭謂同

賈侍中云兄弟婚姻之稱也昭謂同

賈侍中云兄弟婚姻之稱也昭謂同

賈侍中云兄弟婚姻之稱也昭謂同

為天之昨楚誰能懼之楚不可昨冀州之士其無令

君乎晉在冀州且晉公子敏而有文敏達也文辭也約而不諂

在約困之中而三材傳之天昨之矣謂狐趙賈三人也天之

所興誰能禦之子玉曰則請止狐偃止謂留為質也質利切下

同王曰不可曹詩曰彼已之子不遂其媾郵之也媾

也媾厚於其寵也郵過也夫郵而效之郵又甚焉效

郵非義也於是懷公自秦逃歸懷公子圉也為質於秦魯僖二十二年逃

歸秦伯召公子於楚秦伯穆楚子厚幣以送公子於

秦秦伯歸女五人懷嬴與焉與音預下同歸嫁也

歸立為懷公故曰懷公子使奉匪沃盥既而揮之奉

歸與焉與為媵也

歸與焉與為媵也

歸與焉與為媵也

歸與焉與為媵也

歸與焉與為媵也

歸與焉與為媵也

歸與焉與為媵也

歸與焉與為媵也

歸與焉與為媵也

歸與焉與為媵也

歸與焉與為媵也

歸與焉與為媵也

歸與焉與為媵也

歸與焉與為媵也

歸與焉與為媵也

歸與焉與為媵也

歸與焉與為媵也

歸與焉與為媵也

姓妻舊作女德
舊作禮誤也今
皆从明本

札徐廣曰真翻
云以德為氏姓

又虞說以凡有
世五人其二人

同姓姬又十一
人為十一姓西

以下是也餘十
二姓德薄不紀

錄案此小司馬
所謂舊解破四

為三者也韋當
為己姓之己為

姬夷鼓蒼林為
一人也又索隱

曰唯姬姓再稱
青陽與蒼林蓋

國語定本卷十

姓為兄弟謂同父而生德姓同者乃為兄弟以言惠
公重耳其德不同則子圍道路之人可以取其妻

黃帝之子二十五人其同姓者二人而已唯青陽與

夷鼓皆為己姓此二人相與同德故俱為己青陽方

雷氏之甥也夷鼓形魚氏之甥也西陵氏之姓也形

魚國名帝繫曰黃帝取於西陵氏之子曰累祖實其

同生而異姓者四母之子別為十二姓凡黃帝之子

二十五宗唐尚書云繼別為小宗非也繼別其得姓

者十四人為十二姓得姓以德居官而賜之姓也謂

故十姬酉祁己滕歲任荀偃姑儗依是也唯青陽與

倉林氏同於黃帝故皆為姬姓國之林切在而林切

國語文誤或疑
姬姓青陽當為
元覽是帝魯祖
本與黃帝同姬
姓上青陽即己
姓少昊也荀當
作荀黃韻荀字
下曰姓出河內
河南河西三望
國語云黃帝之
子古厚切潛夫
論作拘今作荀
字之誤也荀本
都姓後去邑為
荀依虞本衣濟
夫論志氏姓亦
作衣鼻按史記
諸作依
按故字舊作敬
誤也孔疏引此

吉以國音旋○十五宗唯青陽
與倉林德及黃帝同姓為姬也
言德與黃帝同
之難也如是
皆少典取於有嬌氏生黃帝炎帝

驕切又居表切○賈侍中云少典黃帝炎帝之先有
嬌諸侯也炎帝神農也虞唐云少典黃帝炎帝之父

昭謂神農二皇也在黃帝前黃帝滅炎帝滅其子孫
耳明非神農可知也言生者謂二帝本所生出也內

傳高陽高辛氏各有才子八
人謂其裔子曰賈君得之
黃帝以姬水成炎帝以

姜水成姬姜水名也成謂成而異德故黃帝為姬炎

帝為姜二帝用師以相濟也異德之故也濟當為擠

是也○擄子計切異姓則異德異德則異類異類雖

近男女相及以生民也重耳懷嬴之舅故又言此以

相嫁同姓則同德同德則同心同心則同志同志雖

語作故今從之
孔疏無妻其二
字似是又云周
禮不得取同姓
彼遂演說其意
耳未必取同姓
者皆滅姓也
利謂內助姓子
姓也土房猶言
國家
大室云季子此
對殊為不經故
重耳疑而又問
二子也

殺孤突在魯二
十三年傳

遠男女不相及畏黷故也黷徒木切○畏黷則生怨

怨亂毓災災毓滅姓毓即育字是故取妻避其同姓

畏亂災也故異德合姓同德合義合姓合二姓為婚

親義以道利道大到切○有利以享姓厚姓利相

更成而不遷更古衡切○乃能攝固保其上房攝持

也保守也今于子圍道路之人也言德姓取其所

棄以濟大事不亦可乎公子謂子犯曰何如對曰將

奪其國何有於妻唯秦所命從也言將奪其國何辭

而死秦伯欲納重耳重耳子犯難之以為不可今更言此者

子圍無道害重耳使孤突召子犯及其兄毛突不存

而殺之故重耳謂子餘曰何如衰衰字對曰禮志有

之曰將有請於人必先有人焉先悉薦切下同○欲

人之愛己也必先愛人欲人之從己也必先從人無

德於人而求用於人罪也言不先施德於人而求入

鼓切今將婚媾以從秦重婚曰媾從受好以愛之呼

疑焉乃歸女而納幣且逆之歸女納幣更成婚禮逆

他日秦伯將饗公子公子使子犯從子犯曰吾不如

衰之文也從慈用切下同請使衰從乃使子餘從秦

伯饗公子如饗國君之禮子餘相如賓相重耳切

卒事秦伯謂其大夫曰為禮而不終耻也卒遵

也

大謂己先愛之
從之也

按婦如謂還處
氏於秦伯更以
正禮逆之也孔
冕云更以貴妾
禮迎之也是也
或婦訓嫁者非
矣下文云夫人
嬴氏至自王城
解穆公女文嬴

世杜云文嘉襄公嫡母也孔晁亦同章杜或以展贏為夫人非三君意

明本作采茲小雅篇名錫賜字今按錫賜字通

淇云秦伯賦采菽者其意益喻以女錫予之也趙衰乃以詩本音答之如不喻其意者蓋亦誤

國語定本卷一

下同○言此為明日將復燕中不勝貌耻也稱勝當為

稱貌情貌相違也華而不實耻也有華色而無實事不度而施

耻也度待洛切施而不濟耻也濟成耻門不閉

不可以封五耻之門不閉塞者不可以非此用師則

無所矣非能閉此五耻之二三子敬乎敬此明日燕

秦伯賦采叔采叔三章屬小雅王賜諸侯命服之樂

子餘使公子降拜降下秦伯

降辭子餘曰君以天子之命服命重耳重耳敢有安

志敢不降拜成拜卒登子餘使公子賦黍苗黍苗亦

邵伯述職勞來諸侯也其詩曰黍苗陰雨膏之

動秦伯也

切又扶風切子餘曰重耳之卯君也若黍苗之卯陰

雨也若君實庇蔭膏澤之使能成嘉穀薦在宗廟君

之力也卯牛亮切或作卯君若昭先君之榮東行濟

河整師以復疆周室重耳之望也先君謂秦襄公討

伯有榮耀也重耳若獲集德而歸載集成也使主晉

民成封國其何實不從言實君若恣志以用重耳使用

征伐四方諸侯其誰不惕惕以從君命秦伯歎曰是

子將有焉豈專在寡人乎秦伯賦鳩飛鳩飛小雅小

其詩曰宛彼鳴鶴翰飛戾天我心憂傷念昔先人明

安集晉之君臣也詩序曰文公遺驪姬之難未反而

賜與膏作謂歸今从明本復扶又切按疆舊作疆誤也今從明本使當作而以聲近訛也載祀也舊作載施也誤也今從明本下文載登解亦云載祀也按字書載有祭音故訓祀也羣解多此類如錫導也可例焉

國語定本卷一

十三

詩序清陽學也

按上亦殷幾也詩云上慎稱故

禮曰未考昭七年傳云元尚享

衛國巫人周禮

春官九筮謂巫

更巫咸巫式巫

目巫易巫比巫

祠巫參巫環巫

音筮

受三屯筮豫

按貞屯悔豫謂

震在貞為屯在

悔為豫得此兩

卦每卦有震

兩陰爻皆不動

故曰皆八也八

謂少陰少陰不

變故曰及無為

此兩卦筮史皆

言不吉筮唯說

屯而不說豫按

坤象欲其上從

九四隔之是亦

閉而不通者又

按此在周易屯

之晉豫之泰非

屯之豫章知連

歸二家以七八

占之者以下引

周易故一說三

且公子賦河水河當作沔字相似誤也其詩曰沔彼

○河音緇秦伯賦六月六月小雅道尹吉甫佐宣王

朝馳遙征伐復文武之業其詩云王

于出征以匡王國其第二章曰以佐天子其第三章曰共

武之服以定王國此言重耳為君必霸諸侯以匡佐

天子餘使公子降拜秦伯降辭子餘曰君稱所以佐

天子匡王國者以命重耳重耳敢有惰心敢不從德

稱舉公子親筮之曰尚有晉國○市制切○蒼曰筮

禮曰某子尚享得貞屯悔豫皆八也○張倫切後凡

內曰貞外曰悔震下坎上屯坤下震上豫得此兩卦

震在屯為貞在豫為悔八謂震兩陰爻在貞在悔皆

不動故曰皆八筮史占之皆曰不吉筮史筮人掌以

謂爻無為也筮史占之皆曰不吉筮史筮人掌以

連山歸藏占此兩卦皆言不吉閉而不通爻無為

也閉塞不通無所為也○墜于勇切司空季子曰吉

是在易皆利建侯建立也以周易占之二卦皆吉也

侯行不有晉國以輔王室安能建侯我命筮曰尚有

晉國筮告我曰利建侯得國之務也吉孰大焉趨務猶

○趨七朱切震車也易坤為大車震為動為雷今云

又七住切震車也車者車亦動聲象雷其為小車

坎水也坤土也屯厚也豫樂也車班外內順以訓

之樂盧各切後並同○車震也班徧也徧外內者謂

屯之內有震豫之外亦有震坤順也豫內為坤

二與四泉原以資之資財也屯二至五豫二至四皆

亦為坤泉原以資之有良象豫二至五有坎象艮山

坎水水在山上為土厚而樂其實不有晉國何以當

泉源流而不竭也震雷也車也坎勞也水也衆

之故厚豫為樂當應也

之故厚豫為樂當應也

之故厚豫為樂當應也

之故厚豫為樂當應也

之故厚豫為樂當應也

之故厚豫為樂當應也

之故厚豫為樂當應也

之故厚豫為樂當應也

韋異不取
按一夫猶一長
勇言長男出行
衆人順之甚有
武威故利爲侯
行師
按閏餘十八即
十八萬是爲十
日魯僖廿三年
爲我神武天皇
廿四年甲申距
文化六年己巳
二千四百四十
八年也此年閏
餘爲十八萬四
千八百一十九
六八又十二乘
月閏九乘
一八爲十萬零

也易以坤爲衆坎爲水
主雷與車內爲而尚水與衆
故尚水與衆
坎象皆在上
車有震武也
震威也車聲軒
衆而順文
也坤爲衆爲順爲文象
文武具厚之至也故曰屯也
有文德爲衆所歸
其繇曰元亨利貞勿用有攸往利建侯
也亨通也貞正也攸所也往之也小主震雷長也故
人勿用有所之君子則利建侯行師
曰元長展兩切下同○內爲主震爲長男
衆而順嘉
也故曰亨嘉善也衆順服善故
內有震雷故曰利貞
有震賈侍中云震以動之利也侯以申上水下必伯
正國貞也利義之和也貞事之幹也
伯音霸○車震也水坎也車動而伯也
小事不濟
水動而下順也有威而衆從故必伯也
也故曰勿用有攸往動而遇坎以爲險阻故曰勿

六千七百四十
六一六合之閏
餘則得廿九万
三千五百六十
五八四是爲廿
九日餘即是一
月之日數故知
閏在十二月後
曆法今年閏當
十二月後而魯
閏明年四月晉
前年失閏今十
月爲魯九月故
十月後頓置兩
閏費章以二國
爲異曆下文皆
然此須再考
正月入魯作三
月今從明本
有如異樣注解

用有一夫之行也
一夫一人也易曰震一索而得男
所往一夫之行也故曰一夫又曰震爲足故爲行也
衆順而有武威故曰利建侯
覆述坤母也震長男也
母老子彊故曰豫
豫樂也其繇曰利建侯行師居樂出
威之謂也居樂母在內也出威震在外也
居樂故利建侯出威故利行師是二者得
國之卦也豫也
十月惠公卒十二月秦伯納公子
內傳魯僖二十三年九月晉惠公卒而此云十月賈
侍中以爲閏餘十八閏在十二月後魯失閏以閏月
爲正月晉以九月爲十月而置閏也秦伯以
月始納公子公子以二十四年正月入晉桑泉
及
河子犯授公子載璧
載祀也日臣從君還軫巡於天
下惡其多矣
巡行臣猶知之而沉君乎不忍其死請
由此亡也
亡奔
公子曰所不與舅氏同心者有如河水

董人之名字其後姓之故有董

氏今昭十五年傳杜董訓正無

上晉字想章所見與今傳異

按受歲星於大梁者實沈之次

之星也實沈之次即晉人所居

也文公以此年即位是所以興也沈直深切

傳曰昭元年下

同

禮農舊作祀農

今从明本

有子伯家

今據傳補之

沈璧以質如往也質信也言若不與舅氏同心不董

因迎公於河因晉大夫周太史辛有之後也傳曰公

問焉曰吾其濟乎對曰歲在大梁將集天行元年始

受實沈之星也歲在大梁謂魯僖二十三年歲星在

成天道也公以辰出晉祖唐叔所以封也而以參入

晉星也元年謂文公即位之年魯僖二十四年歲星

去大梁在實沈之次受受於大梁也自胃七度至畢

十一度為大梁自畢十二度至東井十五度曰實沈

○參所實沈之虛晉人是居所以興也虛音區或為

是居居其分次所主祀也傳曰高辛氏有子季曰實

沈遷於大夏主祀參唐人是因成王滅唐而封叔虞

南有晉水子燮改為晉侯故參今君當之無不濟矣

當歲星在實沈之虛故無不成君之行也歲在大火大火闕伯之星

也是謂大辰君之行謂魯僖五年重耳出奔時歲在

日闕伯遷於辰以成善后稷是相唐叔以封相息亮

善謂辰為農祥周先后稷之所經緯以成善道相視

也謂視農祥以戒農事封者唐叔封時歲在大火

晉史記曰嗣續其祖如穀之滋必有晉國晉史記云

將如商數今言嗣續其祖明趣同也言晉子臣茲之

孫將繼續其先祖如穀之蕃滋故必有晉國臣茲之

得泰之八乾下坤上泰遇泰無動爻並為侯泰三至

八與貞也悔曰是謂天地配亨小往大來陽下陰上

小諭子圍大諭文公陰在外為小往陽在內為大來今及之矣何不濟之有且

以辰出而以參入皆晉祥也辰大火也參伐也而天

之大紀也所以大紀天時也傳曰大火辰辰時也濟且秉成必

泰

按之八猶言是

八也此之字非

實動義良之八

孔疏云良之第

二爻不動者是

八也是也據本

註陰爻不動其

數皆八則此卦

在周易為泰衰

坤也注遇泰下

脫陰字據著遇

九為老陽六為

老陰七為少陽

八為少陰二老

衰而二少不衰

昭十七年公羊

傳註云大火謂

心也伐為參伐

也大火其伐天
所以示民時早
晚天下所取正
故謂之大辰辰
時也又按詩誰
秉國成
按二月六日當
作正月四日今
據狀例今年乙
酉齊曆正月壬
戌小二月辛卯
大曆二月為晉
正月故知字誤
李鏡亦言六當
作四然其說有
可疑故不全舉
曆法魯晉
八月十九
閏再十九

霸諸侯也秉執子孫賴之君無懼矣公子濟河召令狐

白衰桑泉皆降晉邑召召其長也晉人懼懷公奔

高梁晉地呂甥冀芮帥師甲午軍於廬柳師所律切

秦伯使公子繫如師晉地軍猶屯也○屯徒門切秦伯使公子繫如師晉地

秦晉大夫盟于郕壬寅公入於晉師甲辰秦伯還

於武宮戊申刺懷公於高梁刺殺於曲沃丁未入於絳即位

初獻公使寺人勃鞞伐公於蒲城勃鞞寺人

為惠公從余于涓濱涓濱也重耳在翟從翟君獵于

以殺殺余下犯也二命余於伯楚屢困何舊怨也

吾以君為已知之矣故入知為君為臣之猶未知之

又將出矣猶未知之將復失國出走事君不貳是謂

臣好惡不易是謂君好呼報切惡烏路切君君臣臣

是謂明訓訓教明訓能終民之主也二君之世蒲人

十一、正、上、上
十二、正、上、上
十三、正、上、上
十四、正、上、上
十五、正、上、上
十六、正、上、上
十七、正、上、上
十八、正、上、上
十九、正、上、上
二十、正、上、上
二十一、正、上、上
二十二、正、上、上
二十三、正、上、上
二十四、正、上、上
二十五、正、上、上
二十六、正、上、上
二十七、正、上、上
二十八、正、上、上
二十九、正、上、上
三十、正、上、上
三十一、正、上、上
三十二、正、上、上
三十三、正、上、上
三十四、正、上、上
三十五、正、上、上
三十六、正、上、上
三十七、正、上、上
三十八、正、上、上
三十九、正、上、上
四十、正、上、上
四十一、正、上、上
四十二、正、上、上
四十三、正、上、上
四十四、正、上、上
四十五、正、上、上
四十六、正、上、上
四十七、正、上、上
四十八、正、上、上
四十九、正、上、上
五十、正、上、上
五十一、正、上、上
五十二、正、上、上
五十三、正、上、上
五十四、正、上、上
五十五、正、上、上
五十六、正、上、上
五十七、正、上、上
五十八、正、上、上
五十九、正、上、上
六十、正、上、上
六十一、正、上、上
六十二、正、上、上
六十三、正、上、上
六十四、正、上、上
六十五、正、上、上
六十六、正、上、上
六十七、正、上、上
六十八、正、上、上
六十九、正、上、上
七十、正、上、上
七十一、正、上、上
七十二、正、上、上
七十三、正、上、上
七十四、正、上、上
七十五、正、上、上
七十六、正、上、上
七十七、正、上、上
七十八、正、上、上
七十九、正、上、上
八十、正、上、上
八十一、正、上、上
八十二、正、上、上
八十三、正、上、上
八十四、正、上、上
八十五、正、上、上
八十六、正、上、上
八十七、正、上、上
八十八、正、上、上
八十九、正、上、上
九十、正、上、上
九十一、正、上、上
九十二、正、上、上
九十三、正、上、上
九十四、正、上、上
九十五、正、上、上
九十六、正、上、上
九十七、正、上、上
九十八、正、上、上
九十九、正、上、上
一百、正、上、上

何有貳於君命而不殺蒲羣之人乎

按註矢當作人字之誤也莊公戎右顯孫生博宋長萬恐此人也鄭玄檀弓註云顯孫申孫周秦之聲者相迨可徵焉然申孫事齊桓無明文且賊與集為一事為二事亦無明辭舊本無克字若說也

翟人余何有焉當獻惠之世君為蒲人翟人取二君之所惡也於我有何義而不殺君乎

除君之所惡唯力所及何貳之有今君即位其無蒲

翟乎獨無有所畏惡伊尹放太甲而卒以為明王韋切○太甲湯孫太丁子也不明而伊尹放之桐宮三年太甲改過伊尹復之卒為明王管仲賊

桓公而卒以為侯伯賊謂為子糾射桓公也○射食亦切乾時之役申

孫之矢集於相鉤居寒切鉤古侯切○乾時之戰在魯莊九年申孫矢名鉤帶鉤也

鉤近於袪而無怨言近害近也鉤佐相以終克成令名在腹袪在手

今君之德宇何不寬裕也宇覆也○覆方富切惡其所好其能

又矣言己忠臣君所當好而反惡之能久為君乎君實不能明訓而棄民

上葉為氏道余辜戾之人也又何患焉勃鞞閻上故曰辜戾之人○閻

於廉且不見我君其無悔乎於是呂甥冀莠畏偏悔

納公謀作亂此見通害故謀作亂將以己丑焚公宮

己丑魯傳十四年三月朔時以為為三月晦公出救火而遂殺之伯楚知

之故求見公公懼遽見之遽其據切○遽疾也曰豈不如女言

然是吾惡心也女音汝○惡如字○惡心惡謂不怨也吾請去之伯楚

以曰卻之謀告公公懼乘駟自下脫會秦伯於王城

駟人質切○駟傳也自從也下下道也脫會道行潛逃之言也王城秦河上邑○傳竹戀切告之

亂故及己丑公宮火二子求公不獲遂如河上秦伯

誘而殺之三月晦魯作二月晦誤也今以內傳杜氏長春明道李改之義如汝言然辭而不見皆非吾惡心也請去此心○說字句然字屬下

文公之出也豎頭須守藏者也不從藏才浪切○豎

各豎未冠者之官

今從明鐘儒三本補之東京

鄭玄周禮註云豎未冠者之官

或者守之誤

注文脫會之會

脫字甲又按

通行潛逃獨解

魯曆也

按三月朔魯晉

晦者據內傳文

是歲三月己丑

鏡曰於三統術

己丑三月朔李

賦德寓大賈李

註寓字也札

本補之東京

今從明鐘儒三

內傳秋文引載
作資

言心反孔疏引

作心反覆

服虔云犬繩曰

繼古者行則有

繼又作緹

由禮鄭注曰謂

者主賓客告請

之事

略說分是分位

之分非謂二分

也扶問切

按是月失閏謂

是月亦不置閏

也魯四月置閏

國語定本卷

須也公出不從竊藏以逃盡用以求納公○鬼房乎

以沐謂謁者以沐則心覆也沐低頭故言心反也

心覆則圖反宜吾不得見也從者為羈繼之僕

馬曰羈人曰繼言居者為社稷之守何必皇居者國

君而饑匹夫懼者衆矣謁者以告公遽見之

元年春公及夫人嬴氏至自王城

是月失閏以三月為四月故曰春而不言其月明四

月為春分之月也嬴氏秦穆公女文嬴也或云夫人

之僕所以設國紀綱也公屬百官賦職任功

秦伯納衛三千人實紀綱

始與晉齊合前授職事任棄責薄斂施舍分寡

閏此皆無據然責也施德也舍舍救乏振滯匡困資無

非此章解難解禁也分寡分少財也救乏振滯匡困資無

且以魯曆亦有也極淹滯之士匡正也正輕關易道通商寬農

或云利器明德旅也寬農寬其政不奪其時茂穡勸分省用足財

也說見周語上省所景切○茂勉勉稼穡也勸分勸有

厚民性利器利器用也明德明德舉善援能官方定

物方常也物事也立正名育類正名正上下服位之

兩切昭舊族昭明也舊族舊愛親戚朋賢良

貴寵國之貴臣賞功勞事若老禮賓旅

故舊故舊為公胥籍狐箕藥卻相先羊舌董韓寔掌

樽籠一作尊禮樽籠作相字之誤也今從明本

國語定本卷

札記柏共伯同
經史問答曰伯
宗之先也
廷者疑當作之
臣朝臣別邑宰
在外者

按加田舊作家
田今從明本札
謂周禮所謂加
田也禮記有宰
食亦為加壤
字作家田謗之
甚者也周禮者
司勳文註引論
語與今文異

近官藥盧官切○十一族晉之舊諸姬之良掌其中

官諸姬同姓也異姓之能掌其遠官遠官縣公食貢

大夫食邑士食田受公庶人食力各由工商食官百

工商官實也周禮府藏皆有賈人以知物賈食官官

稟之○價上二字音古下音嫁藏才浪切稟力錦切

是賦祿之名非倉廩也阜隸食職阜才早切○士臣

周禮稍食注祿稟是也官宰食加官宰家臣也加大夫之如

食職各以其職大小食祿也官宰食加田也論語曰原憲為家邑

政平民阜財用不匱阜安

冬襄王避昭叔之難居於鄭地汜難乃旦切下同

汜在襄城即周襄王所出南汜也或音似非○文公

元年冬也襄王周惠王之子昭叔襄王弟犬叔帶也

是為甘昭公故曰昭叔惠王生襄王以為為犬子又娶

於陳曰惠后生昭叔惠后將立之未及而卒昭叔奔

來告難亦使告於秦使所更切○古毒切下同○王

秦○駟子犯曰民親而未知義也親親君也未知君

益納王以教之義使知尊若不納秦將納之則失周

矣失所以何以求諸侯無以為諸不能脩身而又不能

宗人人將焉依宗尊繼文之業定武之功文晉文

啓土安疆於此乎在矣君其務之在此公說乃行

賂于草中之戎與麗土之翟以求東道說古悅字下

或為麗○一邑二年春公以二軍下次于陽樊左右

使如字
翟隗舊作翟懼
今从明本

宗人即勤王也

明本末作啓

齊襄王復之又通於襄王之后翟隗王廢隗氏翟

人伐周故襄王避之於汜汜地名○天他蓋切

使簡師父告晉亦使左鄆父告

義故未和也

侯盟主

稱也始并晉國○贊才且切相曰許切○救亮切

平王東遷文侯輔之受圭贊相鬯武重耳之祖武公

稱也始并晉國○贊才且切相曰許切○救亮切

在此

說古悅字下

左右

軍也東行曰右師取昭叔于温殺之于隰城隰詳立

下陽樊周邑也昭叔通翟后與左師迎王于鄭王入

于成周遂定之於郊郊古洽切○成周王饗禮命公

昨侑音祚侑音佑○饗設饗禮也傳曰戰克而王

侑幣謂既食公請隊弗許二君云隊王之舉禮昭謂

曰王章也章表也所以表明天子與諸侯異物不可以二王國無二王無若

政何無以為賜公南陽陽樊温原州陘締鉏攢茅之

田陘奚經切緇救之切鉏仕魚切南陽地屬晉公

圍之將殘其民倉葛呼曰呼火故切倉葛陽樊人君補王闕以

順禮也補王失位之闕陽人未狎君德狎習也而未敢

按公字据註則當在侑下或云之字之誤也是据內傳為說恐非章氏本意

權明本作攢按字書左傳後漢書並从未韻會改从未

按而字當据周語作故

明本陽有間有人宗

按以補王闕為禮則殘王姻族無礼甚矣

公曰下舊脫是之言二字以明本補之周語亦可並證

降謂不殺其人也

支公舊作又公今從明本去如字傳曰命去之原不過二二日而降

承命君將殘之無乃非禮乎陽有夏商之嗣典有周

室之師旅典法也旅衆也言有夏商之後樊仲之官

守焉樊仲宣王臣仲山甫也其非官守則皆王之父

兄甥舅也君定王室而殘其姻族民將焉敖焉於度

惟君圖之公曰是

君子之言也乃出陽人出降也○降

文公伐原原不服令以三日之糧三日而原不降公

令疏軍而去之因善呂切下同○疏謀出曰原不過

一二日矣謀徒協切○謀間軍吏以告公曰得原而

失信何以使人夫信民之所庇也不可失也庇履乃

盟音為

傳曰僖二十七年

新婚於衛舊作

又伐宋今從明

本

按魯語註云告

請也下告當如

是訓

舊註楚怨下脫

使宋今以閱本

補之按可乎

猶言可為乎

藉借也

舊註藉齊間行

與字今從陳本

前之

略說不飲矣

齊秦無不欲擊

楚矣

言欲使國君取

一功亡人臣而

取一功無礼甚

也

去之及盟門而原請降盟門原地也請降

文公立四年楚成王伐宋四年魯僖二十七年冬也

盟音公率齊秦伐曹衛以救宋魯僖二十八年春晉

始得曹而宋人使門尹班告急於晉晉故楚伐之

新婚於衛宋人使門尹班告急於晉音班古毒切

班宋大夫公告大夫曰宋人告急舍之則宋絕音舍

捨下同○舍不救宋告楚則不許我楚謂請宋於我

則宋降楚與我絕也

欲擊楚齊秦不欲其若之何先軫曰不若使齊秦主

楚怨先軫晉中軍原軫也主楚怨使公曰可乎先軫

曰使宋舍我而賂齊秦使宋置晉藉之告楚

齊秦之使使我分曹衛之地以賜宋人楚愛曹衛必

不許齊秦齊秦本與晉俱伐曹衛今晉齊秦不得其

請必屬怨焉屬結然後用之蔑不欲矣賂亡結切

也蔑無公說是故以曹田衛田賜宋人古悅字○衛

不欲故出其君以說於晉衛侯出居襄牛晉侯

子玉使宛春來告後同○宛春楚大夫曰請復衛侯

而封曹臣亦釋宋之圍釋解舅犯愠曰子玉無禮哉

君取一臣取一必擊之愠怒也君文公也臣子玉也

先軫曰子與之也與許我不許曹衛之請是不許釋宋

也宋衆無乃彊乎不許釋宋宋降於楚其是楚一言

而有二施于一言而有二怨施式政切○怨已多矣

國語定本卷下

難以擊人，不若私許復曹衛以攜之。攜，離也。執宛春以

怒楚。怒楚，怒楚之心也。既戰而後圖之。圖，圖復也。公認是故

拘宛春於衛，子玉釋宋圍，從晉師。楚師陳，晉師退舍。

軍吏請曰：「以君避臣辱也。」陳，直觀也。時楚王避文公之德，入於申，使子玉去。

宋子玉不肯固，且楚師老矣，必敗。何故退？宋久其師，請戰，故云。

罷，子犯曰：「二三子忘在楚乎？」言在楚時，偪也。

聞之，戰鬪直為壯，曲為老。若韓之戰，秦師少而鬪，士衆皆曲，秦直，故能敗也。

未報楚患而抗宋，我曲楚直。抗，救也。其衆莫不生氣，不

可謂老。若我以君避臣而不去，彼亦曲矣。退三舍避

楚，楚衆欲止。子玉不肯，至於城濮，果戰。楚衆大敗。城濮，城

明本楚師作楚，入於一作還，屈。

罷也，舊作久也。其師作興師，今從明本。

閱本許退三舍，作有退三舍之語。

一說善字句上，文可並考。

內傳正義引作及其與與章本異。

按淫放如字，說見下淫放淫過。

放縱也，放方往切，誤也，可削。

按而訓則。

或云上願字，死下文添記。觀天上添二字，觀。

君子曰：善以德勸。善，先軫也。

文公誅觀狀以伐鄭，反其埋。埋，支切。又扶移切。多作埋。賈侍中云：鄭復

效曹觀公駢脅之狀，故伐之。唐尚書云：誅曹觀狀之事，而叔詹云：臯還而伐鄭，昭省內外傳，鄭無觀狀之事，而叔詹云：天，鄭國使淫，觀狀謂淫放於曹不禮，公不與觀狀

之臯同。耳反。檢也。埋，城上女垣，築三十年。狄秦伯首侯圍鄭。鄭人放。鄭人以名寶行成。公弗許。曰：子我

方往切。下同。鄭人，以名寶行成。重寶。公弗許。曰：子我

詹而師還。子音與，下同。還音旋。詹，鄭卿叔詹伯也。文公過鄭時，詹請禮之，鄭伯不聽，因請殺

之。詹請往，鄭伯弗許。鄭伯固請曰：「一臣可以救

百姓，而定社稷，君何愛於臣也？」鄭人以詹子晉人晉

人將享之。享，四庚切。詹曰：臣願獲盡辭而死，固所願也。

也。公聽其辭，詹曰：「天降鄭禍，使淫觀狀，棄禮違親，放

按放如字謂其放縱甚於曹之不禮也

知忠之知一本作如與為同

言後人方以我為法以死君事

一說雖後人以忠事君而必被刑如我按知忠

之知去声則當從前說如字則後說為是

將軍字始見

也放曹國臣曰不可夫晉公子賢明其左右皆卿不

若復其國而得志於諸侯禍無赦矣今禍及矣尊明

勝患知也知音智明謂公子勝猶過也殺身贖國忠也乃就亨據

鼎耳而疾號曰自今以往知忠以事君者與詹同乃

命弗殺厚為之禮而歸之禮禮也鄭人以詹伯為將軍

晉國饑公問於箕鄭箕鄭晉大夫曰救饑何以對曰信公

曰安信對曰信於君心不以愛憎誣人信於名各

官尊甲信於令信於事謂使民事各得其時公曰然則若何對

曰信於君心則美惡不踰不相踰越也信於名則上下不

干不犯信於令則時無廢功不奪其時則有成功信於事則民

從事有業業猶次也於是乎民知君心貧而不懼藏出如

入何匱之有藏才浪切出入於家故不之也公使

為箕為箕大夫及清原之蒐使佐新上軍蒐踈鳩切原之蒐在魯僖

三十一年秋

公問元帥於趙衰帥所類切對曰卻縠可行年五

十矣穀胡木切守學彌惇惇惇昆切夫

先王之法志德義之府也志記也大德義生民之本也

能惇篤者不忘百姓也請使卻縠公從之公使趙衰

為卿辭曰樂枝貞慎枝晉大夫樂共子之先軫有謀

胥臣多聞皆可以為輔臣弗若也乃使樂枝將下軍

府者物之所聚內傳詩書義之府也禮樂德之則也

事在僖二十七

中軍舊作上軍
誤也今從內傳
傳曰僖二十八

先軫佐之子匠切下篇並同此取五鹿先軫之

謀也五鹿衛地卻縠卒使先軫代之從下軍傳曰尚德也胥

臣佐下軍代先軫也

公使原季為卿原季趙衰也文公二年辭曰夫三德

者偃之出也偃狐偃也賈唐云三德樂枝先軫等也

襄王以示臣義伐原以示信大蒐以示民禮故以三德紀民昭謂樂枝等皆趙衰所進非狐偃也三德紀

民之語在下虞得之以德紀民其章大矣不可廢也章著使狐

偃為卿辭曰毛之知賢於臣其齒又長兩以音智長

之兄毛也不在位不敢聞命乃使狐毛將上軍狐偃

佐之尚齒也上軍或言新上軍非也時未有新軍狐

傳曰僖廿八年

毛卒使趙衰代之虞唐云代將新軍辭曰城濮之役

先且居之佐軍也且居並同先且

為霍伯軍伐有賞伐功善君有賞能其官有賞以道事其君賴

其功當有賞能領治其官職使不謬且居有賞不

可廢也言且居有是德得此且臣之倫箕鄭胥嬰

先都在倫伍也三乃使先且居將上軍代狐公曰趙

衰三讓進樂枝等八人其所讓皆社稷之衛也廢

讓是廢德也以趙衰之故蒐於清原作五軍清原晉

有上軍有中軍有下軍使趙衰將新上軍箕鄭佐之今有五軍新上下也

胥嬰將新下軍先都佐之子犯卒蒲城伯請仇或云蒲城

按晉有蒲城午
蒲城離居蒲城
亦采地名

欲賞趙衰而無
官職故新作五
軍

伯狐毛也。賈侍中云：蒲城伯先且居也。昭謂：公曰趙上章狐毛已卒，使先且居代之，賞得之矣。

衰三讓不失義也。義宜讓推賢也。義廣德也。德廣賢至。

有何患矣。請令衰也。從先且居。乃使趙衰佐新上

軍。此有新字誤也。趙衰從新上軍之將，進佐上軍為

非也。當在下。在狐毛卒上。

文公學讀書於臼季。三曰：臼季胥曰：吾不能行也。咫

聞則多矣。對曰：然而多聞，以待能者，不猶愈

乎。使能者行之，不猶愈於不學乎。

文公問於郭偃。郭偃曰：始也。吾以國為易。易以攻

今也難。對曰：君以為易，其難也將至矣。以為難，而勸修

也。其解疑有誤。

陽子能可使讒

難將至。君以為難，其易也將至矣。以為難，而勸修

文公問於胥臣曰：吾欲使陽處父傳讒也。而教誨之

其能善之乎。讒呼官切。內傳作驩。陽處父音對曰

是在讒也。讒係不可使悅。係音渠。係音除。讒

不可使仰。仰，威施。使人不可使。焦僥不可使舉。僥在遙

焦僥吾聊切。焦僥兩舉。以。焦僥不可使援。係章俱以內傳

不可使聽。聽五拜切。耳不別。五音。僮昏不可使謀

僮無知昏。質將善而賢良贊之，則濟可俟也。俟通作

僥僥是魯語上

略說批恐反訛

按抗鼎之抗

將訓僥

將訓僥

將訓僥

質性粹自善而賢良之傳贊若有違質也違邪教將不

入其心不入其何善之為言不能臣聞昔者人任厥文王

不變因他蓋切下同色而林切振申少凌于豕

而得文玉不加病焉少詩照切所鳩所九二切檢所鳩音者亦

訓便也所九音說文解為浸浸也然則騷搜二音並

牢則也言大任之生文王時如小凌於則而得文

王不加病痛言其易也衡步延切易以豉切文

王在母不憂在母孕時體不在傳弗勤處帥弗煩事

王不怒處故呂切○奉事敬友貌善兄弟為友二

也貌叔而惠慈二祭惠愛也二若云祭文刑于大

也刑法比于諸弟此此志以○比親詩云

刑于寡妻至於兄弟以御於家邦諫大雅思齊之二

御治也於於是乎用四方之賢良輔也及其即位也詢

於八虞詢謀也賈唐云八虞周八士皆任虞官伯達

活切突徒沒而咨於二號咨謀度於閔大而謀于南

宮度待洛切閔胡盲切天於表切又於遙諏于蔡原

而訪于辛尹諏子須切○諏訪皆謀也蔡蔡公重之

以周召畢榮重直用切召上照切周周文億寧白

神億安而柔和萬民柔安故詩曰惠於宗公神罔時

惻惻音通○亦思齊之二章也惠順也宗公大臣也

無怨痛是則文王非專教誨之力也體也公曰然則

通雅豕蓋與矢同音式視切

浸茨舊作沃汰搜音作擾皆誤也

在母孕時不使母憂在傳所道不使傳勤勞處帥所教不使師煩

包咸云八士周時四乳生八子并庵引汲冢書克殷解曰八士皆南宮氏也

一說隨音駮駮駮叶韻

內傳咨親為詢訪問于善為咨咨禮為度咨難為謀咨事為諏增註咨法為訪

謂大也

諫大雅思齊之二章寡妻寡德之妻

伯達

適古

於

南

南

南

南

南

南

南

南

南

南

南

增註為如字胡
為言何為無益
邪

材材成也與苦
輒不材於人同
按直當其事而
主之也

按九圓者謂之
盧輒曰瓢盧頭
曰頭盧是也又
戰柄圓故名之
材用謂裁成而
用之也

才質舊作有質
今從明本
孔本音孔晁註
本大水利通曰
浦言川有泉源
更仰數浦之水
原因開利迎之
以浦然後人也

而受之而後其
流大矣

文公即位三年
更言此者終述
善文公之事

犯曰民未知義
木知尊
上之義

對曰民未知信
益伐原以示之
信謂

大蒐備師尚禮
以示之
儀也

乃大蒐於被廬
被廬音
地名

佐之
至之先或云
漆即至非也

曹衛
在魯僖
十八年

出穀成釋宋圍
敗楚師於城濮
於是

文公之初
未有新軍

曹衛
在魯僖
十八年

教無益乎對曰胡為文益其質為于偽切○言有美質加以文采乃善

故人生而學非學不入不入不入於道公曰奈夫八疾何八疾

鑄擊鑄音博○直主鑄鑄鑄音博○直主鑄鑄鑄音博○直主

蒙戴也瑗玉著也○蒙戴也瑗玉著也侏儒扶廬扶綠也廬不載之松

矇矇修聲無日於音聲矇矇司火審故使

僅昏歸瘖僂德官師所不材也材用也以實齋齋荒

夫教者因體能質而利之者也能才也因其身體小質可成濟者就

若川然有原以印浦而後大印牛嫁切孔本作仰牛亮切按注曰

文公即位三年更言此者終述善文公之事欲用其民伐也

犯曰民未知義木知尊上之義益納天子以示之義天子帶之

對曰民未知信益伐原以示之信謂益伐原以三日之

大蒐備師尚禮以示之儀也○少詩照切長展兩切

乃大蒐於被廬被廬音地名作二軍唐尚書云立新軍之上下也昭謂此章言

佐之至之先或云漆即至非也子犯曰可矣遂伐

曹衛在魯僖十八年出穀成釋宋圍敗楚師於城濮於是

去如絮

國語定六年

乎遂伯

伯音霸。毅齊地也。魯僖二十六年楚伐齊取毅使申公叔侯戍之二十七年楚圍宋晉

伐曹衛以救之二十八年楚使申叔去穀于玉去宋避晉畏其疆也

國語定本第十

亦大矣

早稲田大学図書館

011688997331