

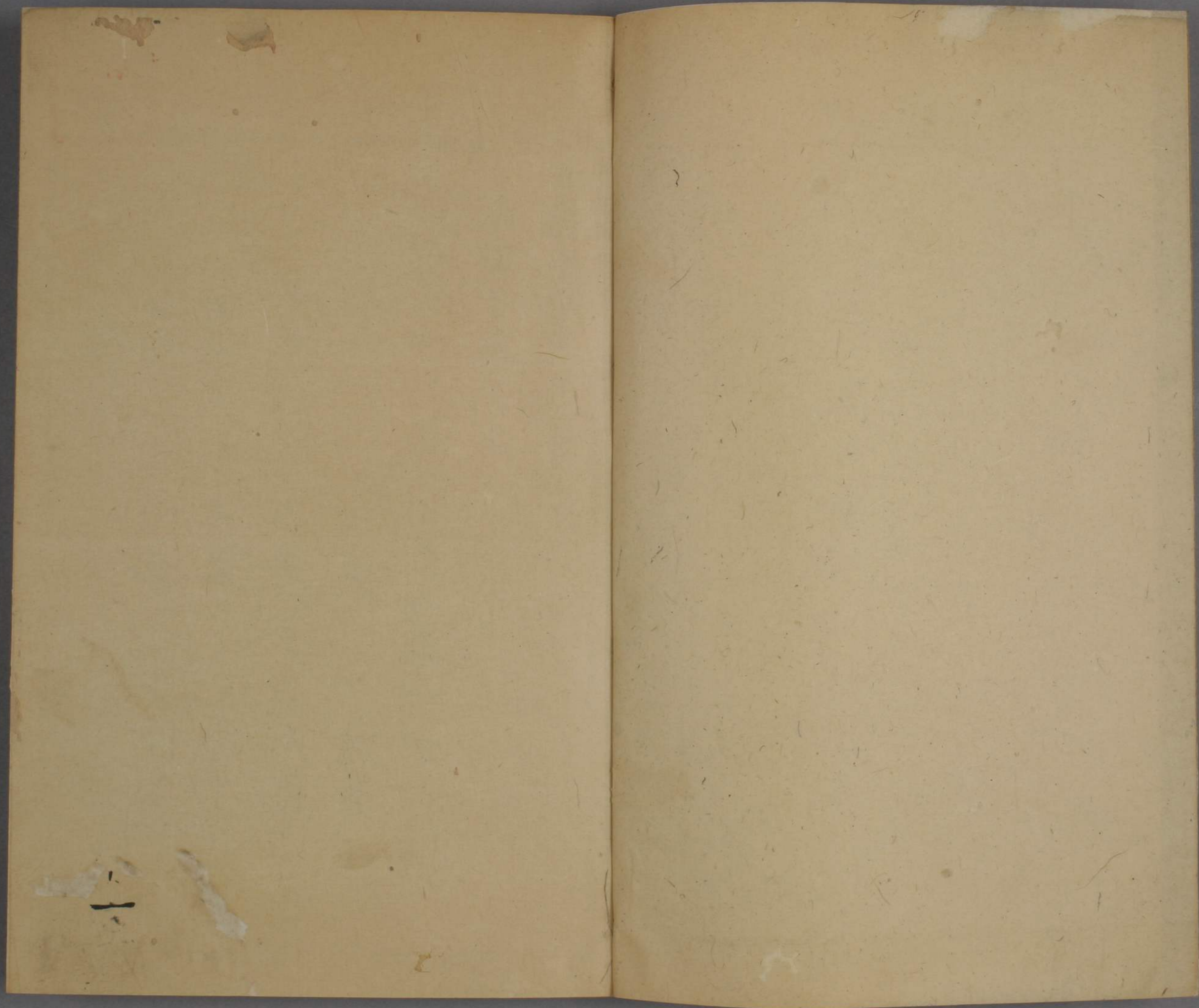
神農本草經疏

十一

草部下品

特	別
173	7





門武  
號 173  
卷 7

陶氏  
杏庭

陶氏  
杏庭

神農本草經疏卷之十

草部下品之上

總六十二種今疏其要者十六種

附子

半夏

大黃

葶藶

桔梗

草蒿

旋復花

藜蘆

射干

常山

甘遂

白欬

白及

大戟

貫衆

奚暇齋  
讀本記

羊躑躅

附子味辛甘溫大熱有大毒主風寒欬逆邪氣  
溫中金瘡破癥堅積聚血痲寒溼踈躄拘攣膝  
痛脚疼冷弱不能行步腰脊風寒心腹冷痛霍  
亂轉筋下痢赤白堅肌骨強陰又墮胎為百藥  
長冬月採為附子春採為烏頭忌豉汁得蜀椒

行地膽為之使惡蜈蚣畏防風  
黑豆甘草黃耆人參童便犀角

疏○附子全稟地中火上燥烈之氣而兼得

乎天之熱氣故其氣味皆大辛大熱微兼甘  
苦而有火毒氣厚味薄陽中之陰降多升少  
浮中沉無所不至入手厥陰命門手少陽三  
焦兼入足少陰太陰經其性走而不守得甘  
草則性緩得肉桂則補命門本經主風寒欬  
逆邪氣寒溼踈躄拘攣膝痛脚疼冷弱不能  
行步以此諸病皆由風寒溼三邪客之所致  
也邪客上焦則欬逆邪客下焦則成踈躄拘

二  
攣膝痛脚疼冷弱不能行步此藥性大熱而善走故亦善除風寒溼三邪三邪祛則諸證自瘳矣癥堅積聚血瘀皆血分虛寒凝而不行所成血得熱則行故能療之其主金瘡亦謂金瘡爲風寒所鬱擊血瘀不活之證而非血流不止之金瘡也別錄又主腰脊風寒脚氣冷弱心腹冷痛及脾虛寒客中焦爲霍亂客下焦肝腎之分爲轉筋信諸補氣藥則溫

中補血藥則強陰堅肌骨火能消物氣性熱極入血善行故善墜胎爲百藥長引參朮黃耆茯苓則溫煖脾胃除脾溼祛腎寒補下焦陽虛佐之以桂則除臟腑沉寒三焦厥逆溼淫腹痛胃寒虺動氣虛經閉補陽虛散虛壅亦可入足太陽少陰故治督脉爲病脊強而厥督脉夾脊而上並足太陽膀胱經膀胱者腎之府故主之也天雄烏頭側子本是同生

第其形質有異老嫩或殊大熱大毒則未始有別也

主治參互

附子得生乾薑桂枝主傷寒直中陰經溫中散寒而能出汗 佐人參兼肉桂五味子則補命門相火不足回陽有神 得人參肉桂治元氣虛人暴寒之氣入腹腹痛作泄完穀不化小水不禁佐白朮爲除寒溼之聖藥

得黃耆人參炙甘草白芍藥橘皮五味子主癰疽潰後去膿血過多以致飲食不進惡心欲嘔飲食不化不生肌肉亦主久漏冷瘡 得人參白芍藥炙甘草砂仁橘皮主小兒慢驚加蓮肉白藕豆則治吐瀉不止 得朮桂牛膝木瓜橘皮主寒疝痛極立止 得朮木瓜石斛草薺薏苡仁橘皮茯苓治風溼麻痺腫痛脚氣之無熱證者輒驗 得人參橘皮

主久病嘔噦反胃虛而無熱者良 經曰腎苦燥急食辛以潤之附子同肉桂之辛入八味丸以潤腎燥陽虛無熱證者宜之

簡誤

附子既稟地二之火氣兼得乎天之熱氣以生是陰陽湊合無非火熱為性氣味皆然毒可知已論其性質之所能乃是退陰寒益陽火兼除寒溼之要藥引補氣血藥入命門益

相火之上劑若非陰寒寒溼陽虛氣弱之病而誤用之於陰虛內熱血液衰少傷寒溫病熱病陽厥等證靡不立斃謹列其害如左醫師司命宜詳玩而深鑒之亦生人之大幸也傷寒陽厥其外證雖與陰厥相類而其內實不相侔何者陽厥之病若係傷寒溫疫其先必發熱頭疼口渴其後雖頭不疼而表熱已除然必面赤顴紅二便不利小水必赤或短

少是其候也此當下之病也產後血虛角弓反張病名曰痙痙者勁也是去血過多陰氣暴虛陰虛生內熱熱則生風故外兼現乎風證其實乃陰血不足無以榮養於筋所致足厥陰肝家大虛之候此宜益陰補血清熱則愈也故凡病人一見內熱口乾咽乾口渴渴欲引飲咳嗽多痰煩躁五心煩熱骨蒸勞熱惡寒陰虛內熱外寒虛火上攻齒痛脾陰不

足以致飲食無味小便黃赤短澀及不利大便不通或燥結腹內覺熱悶喜飲冷漿及鮮果畏火及日光兼畏人聲木聲虛陽易興夢洩不止產後發熱產後血行不止及惡瘡臭穢小產增寒壯熱中暑厥暈陰虛頭暈中暑暴泄利下如火赤白滯下小兒中暑傷食作泄小便短赤口渴思飲血虛腹痛按之即止火炎欲嘔外類反胃而惡熱焦煩得寒暫止



中熱腹中絞痛中暑霍亂吐瀉或乾霍亂或  
久瘧寒熱並盛或赤白濁赤白淋尿血便血  
血崩吐衄齒衄舌上出血目昏神短耳鳴盜  
汗汗血多汗惡熱老人精絕陽痿少年縱慾  
傷精以致陰精不守精滑腦漏婦人血枯無  
子血枯經閉腎虛小便餘瀝血虛大便燥結  
陰虛口苦舌乾心經有熱夢寐紛紜下部溼  
熱行履重滯溼熱痿痺溼熱作泄溼熱腳氣

小兒急驚內熱痘瘡乾焦黑陷痘瘡火閉不  
出痘瘡皮薄嬌紅痘瘡因熱咬牙痘瘡挾熱  
下利痘瘡餘毒生癰中風殭仆不語中風口  
眼歪邪中風語言蹇澀中風半身不遂中風  
痰多神昏一切癰疽未潰金瘡失血發瘕血  
虛頭痛偏頭風痛上來內外男婦小兒共七  
十餘症病屬陰虛及諸火熱無關陽弱亦非  
陰寒法所均忌倘誤犯之輕變爲重重者必

死枉害人命此藥居多臨證施治宜謹審之  
 世徒見其投之陽虛之候肺腎本無熱證者  
 服之有起死之殊功而不知其用之陰虛如  
 上諸病亦復下咽莫救故特深著其害以表  
 其非嘗試輕用之藥也業醫君子可不慎諸  
 半夏味辛平生微寒熱溫有毒主傷寒寒熱心  
 下堅下氣咽喉腫痛頭眩胸脹欬逆腸鳴止汗  
 消心腹胸膈痰熱滿結咳嗽上氣心下急痛堅

痞時氣嘔逆消癰腫墮胎療痿黃悅澤面目生

令人吐熱令人下用之湯洗令滑盡射干為之使惡毛莢

畏雄黃生薑乾姜秦皮鼈甲  
反為頭忌羊血海藻節糖

疏○半夏得土金之氣兼得乎天之燥氣故  
 其味辛平苦溫火金相搏則辛而有毒潔古  
 謂味辛苦性溫氣味俱薄沉而降好古謂其  
 辛厚苦輕陽中陰也入足太陰陽明少陽亦  
 入手少陰經柴胡為之使辛溫善散故主傷

寒邪在表裏之間往來寒熱苦善下泄邪在胸中則心下堅胸脹欬逆邪在上焦則頭眩邪在少陰則咽喉腫痛別錄亦謂其消心腹胸膈痰熱滿結欬逆上氣心下急痛堅痞時氣嘔逆亦皆邪在上焦胸中之所致故悉主之也中焦者足太陰之所治也有溼有熱清濁不分則腸鳴溼熱勝則自汗入足太陰故并主之辛能散結故消癰腫脾家溼熱則面色痿黃實脾分水燥溼則前證俱吟面目四而滑澤矣辛溫有毒故墮胎也

主治參互

張仲景傷寒論小結胸痛正在心下按之則痛脉浮而滑者小陷胸湯王之半夏半升黃連一兩栝樓實大者一箇水六升先煮栝樓至三升去滓內二味煮取二升分三服 又治少陰咽痛生瘡不能言語聲不出者苦酒

湯主之半夏七枚打碎雞子一枚頭開一竅  
 去黃納苦酒令小滿入半夏在內以環子坐  
 於炭火上煎三沸去滓置盃中時時嚥之極  
 驗未瘥更作 金匱要略治支飲作嘔嘔家  
 本渴不渴者心下有支飲也或似喘不喘似  
 嘔不嘔似噦不噦心下憤憤並宜小半夏湯  
 用半夏泡七次一升生薑半升水七升煮一  
 升五合分溫服 又治嘔噦眩悸穀不得下

半夏加茯苓湯半夏一升生薑半斤茯苓三  
 兩切以水七升煎一升半分溫服之 又心  
 下悸忪半夏麻黃丸半夏麻黃等分為末蜜  
 丸小豆大每服二十九日三 又嘔吐反胃  
 大半夏湯半夏三升人參三兩白蜜一升水  
 一斗二升和揚之一百二十遍煮取三升半  
 溫服一升日再服亦治膈間支飲 又張仲  
 景方治黃疸喘滿小便自利不可除熱者用

半夏半斤生薑半斤水七升煮一升五合分  
再服有一人氣結而厥心下暖以此少許入  
口其人遂活 潔古活法機要方風痰頭暈  
嘔逆目眩面青黃色脉弦者水煮金花丸用  
生半夏生天南星寒水石煨各一兩天麻半  
兩雄黃二錢小麥麴三兩爲末水和成餅水  
煮浮起漉出搗丸梧子大每服五十九薑湯  
下極効亦治風痰咳嗽二便不通風痰頭痛

又治風痰喘逆兀兀欲吐眩暈欲倒半夏  
一兩雄黃三錢爲末薑汁浸蒸餅丸梧子大  
每服三十九薑湯下巴吐者加檳榔 又治  
溼痰咳嗽面黃體重嗜臥兼食不消脉緩者  
白朮丸用半夏南星各一兩白朮一兩半爲  
末薄糊丸梧子大每服五十九薑湯下 又  
治氣痰咳嗽面白氣促洒淅惡寒愁憂不樂  
脉濇者玉粉丸用半夏南星各一兩官桂半

兩為末糊丸梧子大每服五十九薑湯下

和劑局方治停痰雷飲胸膈滿悶氣短惡心

飲食不下或吐痰水茯苓半夏湯用半夏泡

五兩茯苓三兩每服四錢薑七片水一鍾半

煎七分甚捷徑 又搜風化痰安神定志利

頭目辰砂化痰丸用半夏麴三兩天南星炮

一兩辰砂枯礬各半兩為末薑汁打糊丸梧

子大每服三十九食後薑湯下 又治風痰

喘急千縉湯用半夏湯洗七箇甘草炙皂莢

炒各寸許薑三片水一盞煎七分溫服 又

治停痰冷飲嘔逆橘皮半夏湯用半夏水煮

熟陳橘皮各半兩每服四錢生薑七片水二

盞煎一盞溫服 又治胃寒噦逆停痰雷飲

藿香半夏湯用半夏湯泡炒黃二兩藿香一

兩丁皮半兩每服四錢水一盞薑七片煎服

又治伏暑引飲脾胃不和消暑丸用半夏

醋煮一斤茯苓半斤生甘草半斤為末薑汁  
 麵糊丸梧子大每服五十九丸熱湯下 又治  
 中焦痰涎利咽清頭目進飲食半夏泡七次  
 四兩枯礬一兩為末薑汁打糊或煮棗肉和  
 丸梧子大每薑湯下十五丸寒痰加丁香五  
 錢熱痰加寒水石煨四兩名玉液丸 御藥  
 院方治膈壅風痰半夏半斤酸漿浸一宿溫  
 湯洗五十遍去惡氣日乾為末漿水搜作餅

日乾再研為末每五兩入生龍腦一錢以漿  
 水濃脚和丸雞頭子大紗袋盛避風處陰乾  
 每服一丸好茶或薄荷湯嚼下 葉氏方治  
 風痰溼痰青壺丸半夏一斤天南星八兩各  
 湯泡晒乾為末薑汁和作餅焙乾入神麩半  
 兩白朮末四兩枳實末二兩薑汁麵糊丸梧  
 子大每服五十九丸薑湯下 作三仙丸能化  
 痰利氣 斗門方消痰開胃去胸膈壅滯用

半夏洗泡焙乾為末自然薑汁和作餅溼紙  
 裹煨香以熟水二盞同餅二錢入鹽五分煎  
 一盞服之大壓痰毒及酒食傷極驗 機要  
 又治結痰不出語音不清年久者亦宜玉粉  
 丸半夏半兩桂心一字草烏半字為末薑汁  
 浸蒸餅丸芡實大每服一九夜臥含嚥 活  
 幼口議治小兒痰吐或風壅所致或咳嗽發  
 熱飲食即嘔半夏泡七次半兩丁香一錢以

半夏末水和包丁香用麵重包煨熟去麵為  
 末生薑自然汁和丸麻子大每服二三十九  
 陳皮湯下 肘後方治冒寒霍亂腹脹用半  
 夏桂枝等分為末水服方寸七 又治產後  
 暈絕半夏末冷水和丸大豆大納鼻中即愈  
 此扁鵲法也 永類鈴方打撲瘀痕水調半  
 夏末塗一宿即沒 魏元君方卒歿不寤用  
 半夏末吹鼻中即活 子母秘錄治五絕急



病一曰自縊二曰牆壓三曰溺水四曰魘魅  
 五日產乳並以半夏末納大豆一丸入鼻中  
 心溫者一日可活也 劉長春經驗方治吹  
 奶腫痛半夏一箇煨研酒服立驗一方以末  
 隨左右嚙鼻効 篋中方治蝎螫螫人用半  
 夏末水調塗之立止

簡誤

半夏辛溫性燥而有毒雖能祛溼分水實脾  
 開寒濕痰氣鬱結痰而其所大忌者乃在陰  
 虛血少津液不足諸病故古人立三禁謂血  
 家渴家汗家也故凡一切吐血衄血咯血齒  
 衄舌上出血金瘡產後失血過多尿血便血  
 腎水真陰不足發渴中暑發渴陽虛自汗陰  
 虛盜汗內熱煩躁出汗諸證皆所當禁者也  
 然三禁之外應忌者尚多茲更詳列於後凡  
 咳嗽由於陰虛火空上炎燥肺喉痒因而發

嗽內熱煎熬津液凝結為痰所致而不由於寒濕病本乎肺而不在于脾嘔吐由於火衝胃熱而不由於寒溼痰壅飲食不化由於脾陰不足而不由於溼脾慢嘔噦眩悸穀不得下由於胃氣虛弱見食厭惡而不由於寒溼邪所干霍亂腹脹由於脾虛邪熱客中焦而不由於寒溼飲食停滯咽痛由於陰虛腎水不足則水涸而陽無所附故火空上炎因而

發咽痛而不由於傷寒少陰病邪熱不解氣喘出於氣虛而不由於風寒所鬱頭痛由於血虛而不由於痰厥小兒吐痰由於傷熱而不由於脾胃不寐由於心經血少而不由於病後膽虛自汗由於表虛腠理不固而不由於溼熱內容自勝如上諸證法所同禁其所最易誤而難明者世醫類以其能去痰凡見痰嗽莫不先投之殊不知咳嗽吐痰寒熱骨

蒸類皆陰虛肺熱津液不足之候誤服此藥  
 愈損津液則肺家愈燥陰氣愈虛濃痰愈結  
 必致聲啞而歿若合參朮禍不旋踵蓋以其  
 本脾胃家藥而非肺腎藥也寒溼痰飲作嗽  
 屬胃病者固宜然亦百之一二其陰虛火熾  
 煎熬真陰津液化為結痰以致喉痒發咳者  
 往往而是故凡痰中帶血口渴咽乾陰虛咳  
 嗽者大忌之又有似中風痰壅失音偏枯拘  
 攣及二便閉澀血虛腹痛於法並忌犯之過  
 多則非藥可救吉凶貿理悔不可追責在司  
 命謹諸戒諸

大黃味苦寒大寒無毒主下瘀血血閉寒熱破  
 癥瘕積聚留飲宿食蕩滌腸胃推陳致新通利  
 水穀調中化食安和五藏平胃下氣除痰實腸  
 間結熱心腹脹滿女子寒血閉脹小腹痛諸老  
 血留結黃芩為之使無所畏

疏○大黃稟地之陰氣獨厚得乎天之寒氣亦深故其味至苦其氣大寒而無毒入足陽明太陰厥陰并入手陽明經氣味俱厚味厚則發泄故其性猛利善下泄推陳致新無所阻礙所至蕩平有戡定禍亂之功故號將軍味厚則入陰分血者陰也故主下瘀血血閉寒熱癥瘕積聚留飲宿食蕩滌腸胃通利水穀其曰調中化食安和五藏者槩指臟腑積滯既去則實邪散而中自調臟自和也別錄又云平胃下氣除痰實腸間結熱心腹脹滿女子寒熱女子因寒血凝閉而作脹少腹痛因於血閉及諸老血留結皆由通利開導之力所致也總之此藥乃除實熱燥結下有形積滯之要品隨經隨證以爲佐使則奏功殊疾矣

主治參互

大黃君枳實厚朴為小承氣湯治傷寒熱病邪結中焦 治傷寒病發於陰而反下之心下滿而不痛按之濡此為痞也大黃黃連瀉心湯主之大黃二兩黃連一兩以麻沸湯二升漬之須臾絞汁分作二次溫服 潔古用以瀉諸實熱不通及瀉心下痞滿由於實皆本仲景法也 亦治滯下赤白初起壯實之人可同枳殼檳榔當歸甘草滑石作丸投之

是迎而奪之之法也然不可過劑過劑則傷胃氣 同城及白斂炒陳小粉沒藥乳香醋蜜調傅作癰腫圍藥 凡實熱溼痰為病以錦紋大黃酒蒸八兩入前胡八兩橘紅四兩外另以青礞石二兩同煅硝二兩入砂罐固濟煨紅研末二兩右各取末以水發為丸梧子大每常服一二十丸小病五六丸緩病七八十丸急病一百二十丸溫水吞下即臥

勿動候藥逐上焦痰滯次日先下糟粕次下  
 痰涎未下再服惟妊娠水泄忌之 仲景金  
 匱玉函方云凡人食已即吐此胸中有火也  
 大黃一兩甘草炙二錢五分水一碗煮半升  
 溫服此真方滾痰丸也治一切因痰發為怪  
 證若入霞天膏為丸更妙 西大黃拌蜜及  
 竹瀝丸蒸丸晒粉糊為丸如麻子大薄荷湯  
 吞三錢治中上二焦有熱痰因發偏頭風諸

藥不効目將損者有殊功又治中焦脾胃溼  
 熱下流客腎以致飽後夜臥即夢遺臨臥以  
 升麻陳皮湯吞三四錢溼熱去即止

簡誤

經曰實則瀉之大黃氣味大苦大寒性稟直  
 遂長於下通故為瀉傷寒溫病熱病實熱熱  
 結中下二焦二便不通及溼熱膠痰滯於中  
 下二焦之要藥祛邪止暴有撥亂反正之殊

功第具峻利之性猛烈之氣長驅直搗一往不返如武王伐紂前徒倒戈血流漂杵雖應天順人救民水火然亦不免於未盡善之議矣故凡血閉由於血枯而不由於熱積寒熱由於陰虛而不由於瘀血癥瘕由於脾虛胃弱而不由於積滯停畱便閉由於血少腸燥而不由於熱結不通心腹脹滿由於脾虛中氣不運而不由於飲食停滯女子少腹痛由於厥陰血虛而不由於經阻老血瘀結滯下

初起卽屬胃虛當以補養胃氣清消溼熱爲本而不可以妄加推蕩瘡病傷於暑氣而不由於山嵐溼熱吐衄血由於陰虛火起於下炎鑠乎上血熱妄行溢出上竅而不由於血分實熱腰脚風氣由於下元先虛溼熱下流因茲致病而不專由於風溼外侵骨蒸積熱本於陰精不足而非實熱所致偏墜由於腎

虛溼邪乘虛客之而成而不由於溼熱實邪所犯乳癰腫毒由於肝家氣逆鬱抑不舒以致勞氣不從逆於肉裏乃生癰腫而不本於膏粱之變足生大疔血分積熱所發法咸忌之以其損傷胃氣故也故傷寒家調胃承氣湯中用甘草以和之正謂是也輕發誤投多致危殆戒之戒之

葶藶味辛苦寒大寒無毒主癥瘕積聚結氣飲食寒熱破堅逐邪通利水道下膀胱水伏留熱氣皮間邪水上出面目浮腫身暴中風熱痹痒利小腹久服令人虛得酒良

疏○葶藶稟陰金之氣以生故其味辛苦大寒無毒氣薄味厚陽中陰也爲手太陰經正藥故仲景瀉肺湯用之亦入手陽明足太陽經肺屬金主皮毛膀胱屬水藏津液肺氣壅塞則膀胱與焉譬之上竅閉則下竅不通下



竅不通則水溼泛溢為喘滿為腫脹為積聚  
種種之病生矣辛能散苦能泄大寒沉陰能  
下行逐水故能療本經所主諸病十劑云泄  
可去閉葶藶之屬是矣至苦極寒有瀉無補  
暫用尚能損真久服寧不令人虛也

主治參互

金匱方肺癰喘急不得臥葶藶大棗瀉肺湯  
上之葶藶炒黃搗末蜜丸彈子大每用大棗

二十枚水三升煎取二升入葶藶一九更煎  
取一升頓服亦主支飲不得息 外臺秘要  
通身腫滿苦葶藶炒四兩為末棗肉和丸梧  
子大每服十五丸桑白皮湯下日三大効  
千金方腹脹積聚葶藶子一升熬以酒五升  
浸七日日服三合 篋中方痰飲咳嗽含奇  
丸用葶藶子一兩紙襯炒令黑知母貝母各  
一兩棗肉半兩砂糖一兩半和丸彈子大每

以新綿裹一丸含之嚥津甚者不過三九

簡誤

葶藶瀉肺利小便治腫滿之要藥然味苦大寒走而不守不利於脾胃虛弱及真陰不足之人凡腫滿由於脾虛不能制水水氣泛溢小便不通由於膀胱虛無氣以化者法所咸忌犯之則輕病重重必危慎之近世甜苦二種據本經云辛苦則甜者非矣總之療體皆

以行水泄閉為用多服久服咸不宜耳

桔梗味辛苦微溫有小毒主胸脅痛如刀刺腹滿腸鳴幽幽驚恐悸氣利五藏腸胃補血氣除寒熱風痺溫中消穀療喉咽痛下蠱毒

疏○桔梗本經味辛氣微溫別錄加苦云有小毒神農醫和岐伯雷公咸曰無毒而復加甘觀其所主諸病應是辛苦甘平微溫無毒入手太陰少陰兼入足陽明胃經味厚氣輕

陰中之陽升也傷寒邪結胸脇則痛如刀刺  
邪在中焦則腹滿及腸鳴幽幽辛散升發苦  
洩甘和則邪解而氣和諸證自退矣其主驚  
恐悸氣者心脾氣血不足則現此證諸補心  
藥中藉其升上之力以爲舟楫勝載之用此  
佐使之職也別錄利五臟腸胃補血氣者蓋  
指邪解則臟腑腸胃自和和則血氣自生也  
除寒熱風痺溫中療喉咽痛下蠱毒者皆散

邪解毒通利之功也消穀者以其升載陽氣  
使居中焦而不下陷則脾中陽氣長浮而穀  
食自消矣甄權用以治下痢及去肺熱氣促  
者升散熱邪之故也日華子用以除邪辟瘟  
肺癰排膿潔古用以利竅除肺部風熱清利  
頭目咽嗑胸膈滯氣及痛除鼻塞者入肺開  
發和解之功也好古以其色白故爲肺部引  
經與甘草同行爲舟楫之劑諸藥有此一味

不能下沉也

主治參互

朱肱活人書治胸中痞滿不痛用桔梗枳殼  
取其通肺利膈下氣也 張仲景傷寒論治  
傷寒實結胸用桔梗貝母巴豆取其溫中散  
邪消穀破積也又治肺癰唾膿用桔梗甘草  
取其苦辛清肺甘溫瀉火又能排膿血補內  
漏也其治少陰證二三日咽痛亦用桔梗甘

草取其苦辛散邪甘平除熱合而用之能調  
寒熱也後人易名甘桔湯通治咽喉口舌諸  
病 南陽活人書治傷寒腹脹陰陽不和者  
桔梗半夏湯主之桔梗半夏陳皮各三錢薑  
五片煎服 簡要濟眾方治痰嗽喘急桔梗  
一兩半為末用童子小便半升煎四合去滓  
溫服 仲景金匱玉函方治肺癰咳嗽胸滿  
振寒脉數咽乾不渴時出濁唾腥臭久久吐

膿如粳米粥者桔梗一兩甘草二兩水三升  
 煮一升分溫再服朝暮吐膿血則瘥 千金  
 方治喉痺毒氣桔梗二兩水三升煮一升頓  
 服 仲景傷寒論少陰證二三日咽痛者可  
 與甘草湯不瘥者與甘桔湯主之桔梗一兩  
 甘草二兩水三升煮一升分服又可治口舌  
 生瘡 永類鈴方治齒墜腫痛桔梗薏苡仁  
 等分爲末服 經驗方治骨槽風牙齦腫痛

者桔梗爲末棗瓢和九皂子大綿裹咬之仍  
 以荆芥湯漱之 衛生易簡方治牙疳臭爛  
 桔梗苗香等分燒研傅之 普濟方治鼻衄  
 桔梗爲末水服方寸七日四服一方加生犀  
 角屑 古今錄驗方治中蠱下血如雞肝晝  
 夜出血石餘四臟皆損惟心未毀或鼻破將  
 死者苦梗爲末以酒服方寸七日三服不能  
 下藥以物拘口灌之心中當煩須臾自定七

日止當食猪肝肺以補之一方加犀角等分  
聖惠方治妊娠中惡心腹疼痛桔梗一兩  
生薑三片煎溫服 張文仲備急方治小兒  
客忤死不能言桔梗燒研三錢米湯服之仍  
吞麝香豆許

簡誤

桔梗之性屬陽而升凡病氣逆上升不得下  
降及邪在下焦者勿用凡攻補下焦藥中勿  
入雷公云凡使勿用木梗真似桔梗只是咬  
之腥澀不堪為藥

草蒿味苦寒無毒主疥瘙癩痒惡瘡殺蟲留熱  
在骨節間明目一名青蒿

疏○草蒿青蒿也稟天地芬芳之氣以生故  
其味苦其氣寒而芬芳其性無毒疥瘙癩痒  
惡瘡皆由於血熱所致留熱在骨節間者是  
熱伏於陰分也肝胃無熱則口明苦能泄熱

苦能殺蟲寒能退熱熱去則血分平和陰氣日長前證自除故悉主之也諸苦寒藥多與胃氣不宜惟青蒿之氣芬芳可人香氣先入脾故獨宜於血虛有熱之人以其不犯胃氣故爾是以薜勞虛熱非此不除矣

主治參互

青蒿得鼈甲地黃牛膝枸杞麥門冬五味子除一切產後虛熱寒熱淹延不解亦治一切

虛勞寒熱陰虛五心煩熱腎水真陰不足以致骨蒸勞熱此為要藥 陶隱居謂其生接

傳金瘡大止血生肉止疼痛以帛裹之 陳

藏器謂其主鬼氣尸疰伏雷婦人血氣腹內

滿及冷熱久痢秋冬用子春夏用苗 日華

子謂其能補中益氣輕身補勞駐顏色長毛

髮髮黑不老心痛熱黃主搗汁服 百一方

治蜂螫人嚼青蒿傳瘡上即瘥 斗門方治

男婦勞瘦用青蒿細剉水三升童便五升同煎取一升半去滓入器中煎成膏丸如梧子大每空心及臨臥溫酒吞二十九 霽苑方

治虛勞寒熱肢體倦疼不拘男婦八九月青蒿成實時採之去枝梗以童便浸三日晒乾為末每服二錢烏梅一箇煎湯服 崔元亮

海上方治骨蒸鬼氣用童便五大斗澄清青蒿五斗八九月採帶子者最好細判相和納

大釜中以猛火煎取三大斗去滓漉釜令淨再以微火煎可二大斗入猪膽一枚同煎一大斗半去火待冷以磁器盛之每欲服時取甘草二三兩炙熟為末以煎和搗千杵為丸空腹粥飲下二十九漸增至三十九止 十便良方治骨蒸煩熱用青蒿一握猪膽汁一枚杏仁四十個去皮尖炒以童溺一大盞煎五分空心溫服 聖惠總錄治虛勞盜汗煩



熱口乾用青蒿一斤取汁熬膏入沙參木麥冬末各一兩同熬至可丸丸如梧子大每食後米飲服二十九名青蒿煎 肘後方治瘧疾寒熱用青蒿一握水二升搗汁服之 仁存方治溫瘧痰盛但熱不寒用青蒿二兩童便浸焙黃丹半兩為末每服二錢白湯調下 衛生易簡方治鼻衄青蒿搗汁服之并塞鼻中極驗 永類鈴方治酒痔便血青蒿用

葉不用莖用莖不用葉為末血從糞前冷水調糞後溫酒調服 濟急方治牙齒腫痛青蒿一握煎漱之 聖惠方治耳中出膿青蒿為末綿裹納耳中

簡誤

產後氣虛內寒作瀉及飲食停滯泄瀉者勿用凡產後脾胃薄弱忌與當歸地黃同用 旋覆花味鹹甘溫微溫冷利有小毒主結氣脇

下滿驚悸除水去五藏間寒熱補中下氣消胸  
上痰結唾如膠漆心脇痰水膀胱留飲風氣溼  
痺皮間死肌目中眵眵利大腸通血脉益色澤  
一名金沸草五月采花日乾

疏○旋覆花別錄甄權日華子寇宗奭皆無  
毒宗奭又加苦辛辛而曰冷利其稟冬之氣而  
生者乎故其味首係之以鹹潤下作鹹鹹能  
軟堅別錄加甘甘能緩中微溫溫能通行故

主結氣脇下滿心脾伏飲則病驚悸飲消則  
復常矣除水去五臟間寒熱及消胸上痰結  
唾如膠漆心脇痰水膀胱留飲風氣溼痺皮  
間死肌目中眵眵利大腸者皆軟堅冷利潤  
消痰飲除水之功也其曰補中下氣者以  
甘能緩中鹹能潤下故也通血脉益色澤者  
蓋指飲消則脾健健則能運行脾裹血又統  
血故也

主治參互

仲景治傷寒汗下後心下痞堅噫氣不除有  
 七物旋覆代赭湯成無已曰鞭則氣堅旋覆  
 之鹹以軟痞堅也 金匱要略治半產漏下  
 虛寒相搏其脉弦芤旋覆花湯用旋覆花三  
 兩葱十四莖新絳少許水三升煮一升頓服  
 胡洽治痰飲在兩脇脹滿有旋覆花丸  
 總微論治小兒睂癬自睂毛眼睫因癬退不

生用野油花即旋覆花赤箭即天麻苗防風  
 等分為末洗淨以油調塗之

簡誤

丹溪謂為走散之藥病人涉虛者不宜多服  
 冷利大腸虛寒人禁用

藜蘆味辛苦寒微寒有毒主蠱毒欬逆洩痢腸  
 澀頭瘍疥瘙惡瘡殺諸蟲毒去死肌療噦逆喉  
 痺不通鼻中息肉馬刀爛瘡不入湯

疏○藜蘆稟火金之氣以生故其味辛氣寒  
 別錄苦微寒有毒入手太陰足陽明經本經  
 主蠱毒欬逆及別錄療噦逆喉痺不通者皆  
 取其宣壅導滯之力苦為涌劑故能使邪氣  
 痰熱胸膈部分之病悉皆吐出也辛能散結  
 故主鼻中息肉苦能泄熱殺蟲故主洩痢腸  
 澀頭瘍疥癢殺諸蟲毒也瘡瘍皆溼熱所生  
 溼熱不去則肌肉潰爛苦寒能瀉溼熱則馬  
 刀惡瘡爛瘡外肌皆愈也味至苦入口即吐  
 故不入湯

主治參互

經驗方諸風痰飲藜蘆十分鬱金一分為末  
 每以一字溫漿水一盞和服探吐 簡要濟  
 眾方中風不省牙關緊急者藜蘆一兩去苗  
 濃煎防風湯洗焙乾切片炒為末每服半錢  
 小兒減半溫水調灌吐出風涎效 聖惠方

諸風頭痛以藜蘆一莖日乾研末入麝香少許吹鼻 保命集久瘧痰多不食欲吐不吐藜蘆末半錢溫漿水調下探吐

簡誤

藜蘆辛苦有大毒服一七則令人胸中煩悶吐逆不止凡胸中有痰飲或中蠱毒惡氣者止可借其上涌宣吐之力獲効一時設病非關是者切勿沾唇徒令人悶亂吐逆不止虧

損津液也

射干味苦平微溫有毒主欬逆上氣喉痺咽痛不得消息散結氣腹中邪逆食飲大熱療老血在心脾間欬唾言語氣臭散胸中熱氣久服令人虛

疏○射干稟金氣而兼火火金相搏則辛而有毒故本經謂其味苦平有毒平亦辛也別錄微溫保昇微寒二說一義並無異云潔古

云味苦陽中陰也入手少陽少陰厥陰經苦能下洩故善降兼辛故善散故主欬逆上氣喉痺咽痛不得消息散結氣胸中邪逆既降且散益以微寒故主食飲大熱別錄又主老血在心脾間欬唾言語氣臭散胸中熱氣甄權主疰氣消瘀血主女人月閉日華子主消痰破癥結胸膈滿腹脹氣喘咳癰寇宗奭主肺氣喉痺為佳潔古主胃中癰瘡皆此意也

丹溪主行太陰厥陰之積痰使結核自消甚捷又治足厥陰溼氣下流因疲勞而發為便毒悉取其洩熱散結之力耳故古方治喉痺咽痛為要藥

主治參互

仲景金匱方治欬逆上氣喉中作水雞聲射干麻黃湯 入鼈甲煎丸治瘧母 袖珍方治咽喉腫痛用生射干猪脂各四兩合煎令

焦去滓每噙棗許卽瘥 醫方大成治喉痺  
 不通用扁竹新根搗汁嚥之大腸動卽解或  
 醋研汁噙引涎出亦妙 便民方亦治喉痺  
 不通用紫蝴蝶根一錢黃芩生甘草桔梗各  
 五分爲末水調頓服立愈名奪命散 永類  
 鈴方治乳癰初腫用扁竹根如僵蚕者同萱  
 草根爲末蜜調敷之神效 孫真人千金方  
 治喉痺有烏髮膏

簡誤

射干雖能降手少陽厥陰相火洩熱散結消  
 腫痛然無益陰之性故別錄云久服令人虛  
 凡脾胃薄弱臟寒氣血虛人病無實熱者禁  
 用

常山味苦辛寒微寒有毒主傷寒寒熱發溫  
 瘧鬼毒胸中痰結吐逆療鬼蠱往來水脹洒洒  
 惡寒鼠瘻

畏玉札  
忌菘菜

疏○常山稟天地陰寒之氣以生故其味苦寒別錄桐君益之以辛宜其有毒也苦泄辛散故善逐飲陰寒祛熱故善破瘴癘入口即吐其性暴悍又可知已本經主傷寒寒熱宜作主山嵐瘴氣寒熱發為溫瘧鬼毒胸中痰結古方治瘧多用蓋以嶺南西粵鬼方咸多山嵐瘴癘之氣所感邪氣充於榮衛皮膚之間欲去皮膚毛孔中瘴氣根本非常山不可以其性能祛逐老痰積飲善散山嵐瘴癘之邪故也

主治參互

治山嵐瘴氣作瘧百藥不効秘方常山四兩砂仁四兩檳榔二兩米醋浸入瓷器中二宿取出各炒燥為末雞子清和丸如菉豆大五更新汲水向東吞三五錢一服可止九月已後宜以酒吞 劉長春經驗方治瘴瘧寒熱



用常山一寸草果一枚熱酒一盞浸一宿五  
更向東飲之蓋臥酒醒即愈 肘後方治三  
十年老瘧及積年久瘧常山黃連各一兩酒  
三升漬一宿以瓦釜煮取一升半發日早服  
五合發時再服熱當吐冷當利無不瘥者

簡誤

常山陰毒之草也其性暴悍雖能破瘴癘逐  
積飲然善損真氣故瘧非由於瘴氣及老痰

積飲所致者勿用經曰夏傷於暑秋必瘧瘧  
又曰邪之所湊其氣必虛暑邪乘虛客於五  
臟六腑十二經瘧亦因之而發內經載之詳  
矣王好古分條立方殊得仲景遺意此皆瘧  
之對病正藥也並不得妄用常山虛人真氣  
變為危證戒之戒之清暑養胃健脾消痰乃  
治瘧之正法稍久則當分氣血施補助靡不  
愈者又安所事常山乎

甘遂味苦甘寒大寒有毒主大腹疝瘕腹痛面目浮腫留飲宿食破癥堅積聚利水穀道下五水散膀胱留熱皮中痞熱氣腫滿瓜蒂為之使惡遠志反甘

草

疏○甘遂稟天地陰寒之氣以生故其味苦其氣寒而有毒亦陰草也水屬陰各從其類故善逐水其主大腹者即世所謂水蠱也又主疝瘕腹滿面目浮腫及留飲利水道穀道

下五水散膀胱留熱皮中痞氣腫滿者謂諸病皆從水溼所生水去飲消溼除是拔其本也潔古謂其味苦性寒苦性泄寒勝熱直達水氣所結之處乃泄水之聖藥水結胸非此不能除故仲景大陷胸湯用之但有毒不可輕用其性之惡可槩見已其根皮赤肉白作連珠實重者良

主治參互

入陷胸湯治傷寒水結胸有神 聖濟總錄  
治膜外水氣甘遂末大麥麩各半兩水和作  
餅燒熟食之取利 肘後方治身面洪腫甘  
遂末二錢以雄猪腰子一枚分作七片入末  
在內溼紙包煨令熟每日服一片至四五服  
當覺腹鳴小便利是其効也 張仲景金匱  
玉函方治心下留飲堅滿脉伏其人欲自利  
反快甘遂半夏湯用甘遂大者三枚半夏十  
二枚以水一升煮半升入芍藥五枚水二升  
煮半升去滓以蜜半升同煎至八合頓服之  
筆峰雜興方治小便轉脬甘遂末一錢猪  
苓湯調下立通 秘方治體氣甘遂末一錢  
同猪肉煮食於野地中掘一坑令患人至彼  
處向上風站立以甘草末唾調入臍內須臾  
腹中作響取利下黑汁亟從上風奔回可絕  
不絕再作一服仍前用之

簡誤

甘遂性陰毒雖善下水除溼然能損真氣  
 虧竭津液元氣虛人除傷寒水結胸不得不  
 用外其餘水腫鼓脹類多脾陰不足土虛不  
 能制水以致水氣泛濫即劉河間云諸溼腫  
 滿屬脾土法應補脾實土兼利小便不此之  
 圖而反用甘遂下之是重虛其虛也水既蹙  
 去復腫必成矣必察病屬溼熱有飲有水而

元氣尚壯之人乃可一施耳不然禍不旋踵  
 矣戒之戒之慎之慎之

白欬味苦甘平微寒無毒主癰腫疽瘡散結氣  
 止痛除熱目赤小兒驚癇溫瘧女子陰中腫  
 痛下赤白殺火毒

反烏頭

疏○白欬得金氣故味苦平平應作辛別錄  
 兼甘其氣微寒無毒苦則泄辛則散甘則緩  
 寒則除熱故主癰腫疽瘡散結止痛蓋以癰

疽皆由榮氣不從逆於肉裏所致女子陰中  
腫痛亦由血分有熱之故火毒傷肌肉卽血  
分有熱日中赤亦血熱爲病散結涼血除熱  
則上來諸苦蔑不濟矣其治小兒驚癇溫瘧  
及婦人下赤白則雖云驚癇屬風熱溫瘧由  
於暑赤白淋屬淫熱或可通用然病各有因  
藥各有主以類推之恐非其任矣尚俟後哲  
詳之總之爲疔腫癰疽家要藥乃確論也

主治參互

白歛得白及紅藥子加硃砂雄黃乳沒腦麝  
爲傳癰疽止痛散毒之上藥 肘後方治發  
背初起水調白歛末傅之 聖惠方治疔瘡  
初起同上 陶隱居治一切癰腫白歛赤小  
豆茜草爲末雞子白調塗之又方白歛二分  
藜蘆一分爲末酒和貼之日三上 御藥院  
方治面鼻酒皸白歛白石脂杏仁各半兩爲

末雞子調塗日一洗 肘後方治面生粉刺  
 白歛二分杏仁半分雞屎白一分為末蜜和  
 雜水拭面 談野翁治凍耳成瘡白歛黃檗  
 等分為末生油調搽 外臺方治湯火灼爛  
 白歛末傅之 聖惠方治鐵刺諸哽及竹木  
 哽在咽中白歛半夏泡等分為末酒服半錢  
 日二服又治刺在肉中方同上 千金方治  
 風痺筋急腫痛屈轉異常處白歛二分熟附

子一分為末每酒服半刀圭日二服以身中  
 熱行為候十日便覺忌猪肉冷水 瑞竹堂  
 方治諸瘡不歛口白歛赤歛黃檗各三錢炒  
 研輕粉一錢用葱白漿水洗淨傅之

簡誤

癰疽已潰不宜服

白及味苦辛平微寒無毒主癰腫惡瘡敗疽傷  
 陰歛肌胃中邪氣賊風鬼擊痲緩不收除白癬

疥蟲

紫石英為之使惡理石  
畏李核杏仁反烏頭

疏○白及本經味苦平別錄加辛微寒李當  
之大寒日華子加甘東垣亦微寒謂其性瀆  
陽中之陰收也辛為金味收為金氣其為得  
季秋之氣而兼金水之性者哉宜乎入肺理  
傷有奇効矣苦能洩熱辛能散結癰疽皆由  
榮氣不從逆於肉裏所生敗疽傷陰死肌皆  
熱壅血瘀所致故悉主之也胃中邪氣者即  
邪熱也賊風鬼擊非緩不收皆血分有熱溼  
熱傷陰之所生也入血分以洩熱散結逐腐  
則諸證靡不瘳矣

主治參互

白及性瀆破散中有收斂蓋去腐逐瘀以生  
新之藥也得白斂紅藥子加腦麝乳沒治一  
切癰疽腫毒止痛散結排膿有神 一味為  
細末米飲調三錢服治損肺吐血有奇効

經驗方治鼻衄不止津調白及末塗山根上  
仍以水服一錢立止 袖珍方治疔瘡腫毒  
白及末半錢以水澄之去水攤於厚紙上貼  
之 永類鈴方治打跌骨折酒調白及末二  
錢服其功不減於自然銅古銖錢也 濟急  
方治手足皸裂白及末水調塞之勿犯水  
趙真人方治湯火傷灼白及末油調傅之

簡誤

癰疽已潰不宜同苦寒藥服

大戟味苦甘寒大寒有小毒主蠱毒十二水腫  
滿急痛積聚中風皮膚疼痛吐逆頸腋癰腫頭

痛發汗利大小腸

反甘草畏菖蒲蘆草鼠糞

疏○大戟稟天地陰毒之氣以生故味苦寒  
而有小毒甄權潔古兼辛別錄兼甘應是辛  
多非辛則無毒矣苦寒故善下走而入腎肝  
辛則橫走無所不到矣潔古又謂瀉肺損真



氣其主下蠱毒者以蠱毒必熱必辛辛則散走臟腑故假其辛寒以搜其辛熱是以毒攻毒也苦寒下洩故能逐諸有餘之水溼熱及雷飲在中下二焦則為腹滿急痛或成積聚苦辛甘寒故散頸腋癰腫利大小便瀉毒藥通月水陰草苦辛有毒故又墮胎也天行黃病非元氣實者勿用經曰邪之所湊其氣必虛中風之人其虛必矣本經末又謂其主中風皮膚疼痛吐逆者非也焉有虛病而可施苦寒有毒下泄之藥哉是重虛其虛也

主治參互

大戟入玉樞丹紫金錠則解蠱毒熱毒癰疽疔腫及蛇蟲諸毒內服外敷取利為度 百祥丸治痘瘡變黑乾陷不發寒而大便閉結者用大戟一兩棗三枚水一碗同煮曝乾去大戟以棗肉焙丸服從三分服至五分以利

為度 三因方控涎丹治痰涎留在胸膈上  
 下變為諸病或頸項胸背腰脇手足胠髀隱  
 痛不可忍筋骨牽引釣痛走易及皮膚麻痺  
 似乎癱瘓不可誤作風氣風毒及瘡疽施治  
 又治頭痛不可舉或睡中流涎或欬唾喘息  
 或痰迷心竅並宜此藥數服痰涎自失諸疾  
 尋愈紫大戟白甘遂白芥子微炒各一兩為  
 末薑汁打麩糊丸梧子大每服七丸或二十

丸以津液嚥下若取利則服五六丸九

金方中風發熱大戟苦參各四兩白酢漿一  
 斗煮熟洗之寒乃止 生生方牙齒搖痛大  
 戟咬於痛處良

簡誤

大戟陰寒善走而下洩潔古謂其損真氣故  
 凡水腫不由於受溼停水而由於脾虛土堅  
 則水清土虛則水泛濫實脾則能制水此必

然之數也今不補脾而復用疎洩追逐之藥  
是重虛其虛也宜詳辨而深戒之惟畱飲伏  
飲停滯中焦及元氣壯實人患水溼乃可一  
暫施耳

貫衆味苦微寒有毒主腹中邪熱氣諸毒殺三  
蟲去寸白破癥瘕除頭風止金瘡花療惡瘡令  
人洩赤小豆  
為之使

疏○貫衆味苦而又微寒止應云有小毒以

其苦寒故主腹中邪熱氣諸毒三蟲皆由溼  
熱所生苦寒除溼熱則三蟲自死矣苦以洩  
之亦兼有散之之義故破癥瘕苦寒能除風  
熱故止頭風金瘡出血後必發熱洩熱散結  
則金瘡自止

主治參互

貫衆一味為細末水調一錢七治鼻衄有效  
疫氣發時以此藥置水中令人飲此水則

不傳染

簡誤

病人虛寒無實熱者禁用

羊躑躅味辛溫有大毒主賊風在皮膚中淫淫痛溫瘡惡毒諸痺邪氣鬼疰蠱毒

疏○羊躑躅毒藥也然性能祛風寒溼故可以治惡痺痺者風寒溼所成也然非元氣未虛脾胃尚實之人不可用凡用此等毒藥亦須雜以安胃和氣血藥同用

簡誤

躑躅性發散氣血虛人忌之不可近眼

神農本草經疏卷之十一

草部下品之下

總百五種今疏其要者三十五種

何首烏

威靈仙

牽牛子

蓖麻子

天南星

豨薟

馬鞭草

芋根

白頭翁

甘蕉根

蘆根

鬼臼

馬兜鈴

根附

仙茅

劉寄奴

本草經疏卷十一

綠君亭

骨碎補

連翹

續隨子

山豆根

白附子

鹿藿

預知子

木賊

蒲公英

穀精草

夏枯草

山慈菘

燈心草

馬勃

水蓼

海金沙

草三稜

鹿藥

草石蠶

漆姑草

白烏味苦澀微溫無毒主瘰癧消癰腫療頭

面風瘡五痔主心痛益血氣黑髮此髮質悅顏色久

服長筋骨益精髓延年不老亦治婦人產後及

帶下諸疾茯苓為之使與白萊菔相惡犯之令人益髮早白

疏○何首烏本文味苦澀微溫傳言味甘氣

溫其稟春深生氣無疑春為木化入通於肝

外合於風升也陽也入足厥陰兼入足少陰

經故為益血祛風之上藥雌雄二種遇夜則

交有陰陽交合之象故能令人有子肝主血

腎主精益二經則精血盛髮者血之餘也故  
 烏髭鬢其主瘰癧者肝膽氣鬱結則內熱榮  
 氣壅逆發為是病十一臟皆取決於膽與肝  
 為表裏為少陽之經不可出入氣血俱少乃  
 風木所主行膽氣益肝血則瘰癧自消矣調  
 榮氣則癰腫消治風先治血血活則風散故  
 療頭面風瘡腸癖為痔痔者溼熱下流傷血  
 分而無所施洩則逼近肛門肉分迸出成形  
 為種種矣風能勝溼溼熱解則痔將自平心  
 血虛則內熱熱則心搖搖而作痛益血則熱  
 解而痛除益血氣黑髭鬢悅顏色久服長筋  
 骨益精氣延年不老者皆補肝腎益精血之  
 極功也亦治婦人產後及帶下諸疾者婦人  
 以血為主月事通後厥陰主之帶下本於血  
 虛而兼溼熱行溼益血靡不除矣

主治參互

君甘菊花枸杞子地黃牛膝天門冬赤白茯苓桑椹南燭子則益精血烏鬚髮駐顏延年  
 得牛膝鼈甲橘紅青皮治瘡邪在陰分久而不解如表氣已虛脾胃已弱則加人參三五錢肺熱者去人參換入當歸如其數 得刺蒺藜甘菊花天門冬胡麻仁漆葉白芷荆芥穗苦參地黃百部治頭面諸風及大麻風  
 得金銀花地榆犀角草石蠶山豆根黃連

芍藥乾葛升麻甘草滑石治毒痢下純血諸藥不效有神 經驗方治骨軟風腰膝疼行履不得遍身瘙痒何首烏大而有花紋者同牛膝剉各一斤以好酒一升浸一宿曝乾於木臼內搗末蜜丸每日空心食前酒吞三五丸兼可治風痰久瘧不愈 斗門方治癩瘰或破或不破下至胸前者皆治之用何首烏根洗淨日日生嚼并取葉搗塗之數服即



止其藥久服延年黑髮用之神效 何首烏  
 傳何首烏味甘氣溫性則無毒茯苓為之使  
 治五痔腰膝之病冷氣心痛積年勞瘦痰癖  
 風虛敗劣長筋力益精髓壯氣駐顏黑髮延  
 年婦人惡血痿黃產後諸疾赤白帶下毒氣  
 入腹久痢不止其功不可具述 一名野苗二  
 名交藤三名夜合四名地精五名首烏本出  
 虔州江南諸道皆有之苗葉有光澤者又如

桃李葉雄者苗色黃白雌者黃赤根遠不過  
 三尺春秋可採日乾去皮為末酒下最良有  
 疾即用茯苓煎湯為使常杵末新甕器盛用  
 偶日服之忌猪肉血無鱗魚觸藥無力其根  
 形大如拳連珠其有形如鳥獸山嶽之狀者  
 珍也掘得去皮生喫得味甘甜可休糧讚曰  
 神妙勝道者在仙書雌雄相交夜合晝疎服  
 之去穀日居月諸返老還少變安病軀有緣

者遇勗爾自知明州刺史李遠傳錄云何首  
 烏所出順州南河縣及韶州潮州恩州賀州  
 廣州四會縣潘州者為上邕州桂州康州春  
 州高州勅州循州晉興縣出者次之真仙草  
 也五十年者如拳大號山奴服之一年髭鬚  
 青黑一百年者如盃大號山哥服之一年顏  
 色紅悅一百五十年者如盆大號山伯服之  
 一年齒落更生二百年如斗栲栳大號山翁

服之一年顏如童子行及奔馬三百年者如  
 三斗栲栳大號山精純陽之體久服之成地  
 仙也 衍義曰何首烏兼黑髭鬚與蘿蔔相  
 惡令人髭鬚早白治腸風熱多用

簡誤

何首烏為益血之藥忌與天雄烏頭附子仙  
 茅薑桂等諸燥熱藥同用脩事以苦竹刀切  
 片米泔浸經宿曝乾蒸用勿令犯鐵

威靈仙味苦溫無毒主諸風宣通五藏去腹內  
冷滯心膈痰水久積癢痲疔癰氣塊膀胱宿膿  
惡水腰膝冷疼及療折傷一名能消久服之無  
溫疫瘧忌茗

疏○威靈仙感春夏之氣故其味苦其氣溫  
其性無毒升也陽也入足太陽經春爲風木  
之化故主諸風而爲風藥之宣導善走者也  
腹內冷滯多由於寒溼心膈痰水乃飲停於

上中二焦也風能勝溼溼溼病喜燥故主之也  
膀胱宿膿惡水靡不由溼所成腰膝冷疼亦  
緣溼流下部侵筋致之祛風除溼病隨去矣  
其日久積癢痲疔癰氣塊及折傷則病干血  
分者多氣分者少而又未必皆由於溼施之  
恐亦無當取節焉可也

主治參互

簡便方治脚氣入腹脹悶喘急用末二錢酒

下痛減一分則藥亦減一分 千金方治腰  
 脚諸痛用末空心溫酒服一錢逐日以微利  
 為度 集驗方治腎臟風壅腰膝沉重用威  
 靈仙末蜜丸梧子大溫酒吞八十九丸平明微  
 利惡物如青膿膠即是風毒積滯如未利再  
 服百丸取下後食粥補之一月仍常服溫補  
 藥孫兆方名放杖丸 衛生易簡方治破傷  
 風威靈仙半兩獨蒜一箇香油一錢同搗爛

熱酒衝服汗出即愈

又方治停痰宿飲喘

欬嘔逆全不入食威靈仙焙半夏薑汁浸焙  
 為末用皂角水熬膏丸菜豆大每服七丸至  
 十丸薑湯下日三服一月驗忌茶麪 又方  
 治諸骨鯁威靈仙一兩二錢縮砂蜜一兩沙  
 糖一盞水二鍾煎一鍾溫服 李樓怪證方  
 治飛絲纏陰腫痛欲斷以威靈仙搗汁浸洗  
 效

簡誤

風藥性升而燥走而不守凡病非風溼及陽  
盛火升血虛有熱表虛有汗痰瘧口渴身熱  
者竝忌用之

牽牛子味苦寒有毒主下氣療腳滿水腫除風  
毒利小便

疏○牽牛子本經不載乃名醫續註本草謂  
爲苦寒有毒東垣以爲感南方熱火之化所

生應是辛熱有毒之藥其主下氣者乃損劑  
真氣之謂療腳滿水腫除風毒利小便皆相  
似語况前病多屬脾胃氣虛此是瀉藥今反  
用之爲害滋大

主治參互

黑牽牛得白木香檳榔使君子能追蟲取積  
普濟方治氣築奔衝不可忍牛郎丸用黑  
牽牛半兩檳榔二錢半爲末每服一錢紫蘇

湯下追蟲取積亦可用 摘玄方治面上風  
刺黑牽牛酒浸三宿為末先以薑汁擦面後  
用藥塗之 聖惠方治面上粉刺癩子如米  
粉黑牽牛末對入面粉藥中日日洗之

簡誤

牽牛子辛熱有毒之藥性又迅急其所主治  
多是脾胃與肺家溼熱之病理應屬虛何資  
瀉藥况諸證應用藥物尋檢本經所載良藥

不乏何至舍其萬全而就不可必不可保之  
毒物哉宜東垣之諄復其辭以戒後人之勿  
輕用也茲并附錄其論以詔後世云 附錄  
東垣云牽牛非神農藥也名醫續注云味苦  
寒能除溼氣利小便治下注脚氣此說氣味  
主治俱誤矣何也凡用牽牛少則動大便多  
則泄下如水乃瀉氣之藥其味辛辣久嚼猛  
烈雄壯所謂苦寒安在哉夫溼者水之別稱

有形者也若肺先受溼溼氣不得施化致大  
 小便不通則宜暫用之蓋牽牛感南方熱火  
 之化所生火能平金而泄肺溼去則氣得周  
 流所謂五臟有邪更相平也今不問有溼無  
 溼但傷食或有熱證俱用牽牛尅伐之藥豈  
 不誤哉况牽牛止能泄氣中之溼熱不能除  
 血中之溼熱溼從下受之下焦主血血中之  
 溼宜苦寒之味反以辛藥泄之傷人元氣且

牽牛辛烈比之諸辛藥泄氣尤甚其傷人必  
 矣經云辛泄氣辛走氣辛泄肺肺病者無多  
 食辛况飲食失節勞役所傷是胃氣不行心  
 火乘之腸胃受火邪名曰熱中脾胃主血當  
 血中泄火以黃芩之苦寒泄火當歸身之辛  
 溫和血生地黃之苦寒涼血益血少加紅花  
 之辛溫以泄血絡桃仁之辛溫除燥潤腸仍  
 不可專用須於補中益氣泄陰火之藥內加

而用之何則上焦元氣已自虛弱若反用牽  
牛大辛熱氣味俱陽之藥以泄水泄元氣利  
其小便竭其津液是謂重虛重則必死輕則  
天人故張文懿云牽牛不可耽嗜脫人元氣  
見人有酒食病痞者多服牽牛丸散取快一  
時藥過仍痞隨服隨效效後復痞以致久服  
脫人元氣猶不知悔也張仲景治七種溼熱  
小便不利無一藥犯牽牛者仲景豈不知牽

牛能泄溼利小便乎爲溼病之根在下焦是  
血分中氣病不可用辛辣之藥泄上焦太陰  
之氣是血病瀉氣使氣血俱損也經云毋實  
實毋虛虛毋絕人長命此之謂也用者戒之  
牽牛自宋以後北人常用取快及劉守真  
張子和出又倡爲通用下藥李明之目擊其  
事故著此說極力闢之牽牛治水氣在肺喘  
滿腫脹下焦鬱遏腰背脹重及大腸風秘氣



秘卓有殊功但病在血分及脾胃虛弱而痞  
滿者則不可取快一時及常服暗傷元氣也  
蓖麻子味甘辛平有小毒主水癥水研二十枚  
服之吐惡沫加至三十枚三日一服差則止又  
主風虛寒熱身體瘡痒浮腫尸疰惡氣榨取油  
塗之 葉主脚氣風腫不仁搗蒸傅之

疏○蓖麻得上金之氣故其味甘辛而其氣  
則平性有小毒其力長於收吸故能拔病氣

出外其性善收故能追膿取毒能出有形之

滯物又能通利關竅故主水癥又主風虛寒  
熱身體瘡痒浮腫尸疰惡氣榨取油塗之研  
塗手足心催生寇氏主瘰癧李氏主偏風半  
身不遂口眼喎斜頭風脚氣毒腫丹癰火傷  
鍼刺入肉女人胞衣不下及子腸挺出皆從  
外治不經內服良有見也子無刺者良子有  
刺者毒

雷公云凡使勿用黑天赤利子緣在地蔓上  
 是類兩頭尖有毒其蓖麻子節節有黃黑斑  
 凡使以鹽湯煮半日去皮取子研用  
 時珍云取蓖麻油法用蓖麻仁五升搗爛以  
 水一斗煮之沫浮於湯面即撇起待沫盡乃  
 止去水以沫煎至點燈不炸滴水不散為度  
 李氏曰凡服蓖麻子者一生不得食豆犯  
 之必脹死其油能伏丹砂輕粉

主治參互

蓖麻子去殼同紫背天葵等分清水入砂器  
 中煮半日空腹時與病人嚼下自十五枚至  
 廿一枚瘰癧久久自消 李氏云一人病偏  
 風手足不舉用此油同羊脂麝香鮫鯉甲等  
 藥煎作摩膏日摩數次一月餘漸復兼服搜  
 風養血化痰之劑三月而愈又一人病手臂  
 一塊腫痛亦用蓖麻搗膏貼之一夜而愈又

一人病氣鬱偏頭痛用此同乳香食鹽搗煖  
 大陽穴一夜痛止又一婦產後子腸不收搗  
 仁貼其丹田一夜而上此藥外用累奏奇功  
 但內服不可輕率耳或言搗膏以筋點於鵝  
 馬六畜舌根下即不能食或點肛內即下血  
 死其毒可知矣 又方治口眼喎斜蓖麻子  
 仁搗膏左貼右右貼左即正 又婦人良方

亦以口前證用蓖麻子仁七七粒研作餅右喎

安在左手心左喎安在右手心却以銅盃盛  
 熱水坐藥上冷即換五六次即正也 治風  
 氣頭痛不可忍者乳香蓖麻仁等分搗餅隨  
 左右貼太陽穴解髮出氣甚驗 又方蓖麻  
 仁半兩棗肉十五枚搗塗紙上捲筒插入鼻  
 中下清水涕頭痛即止 聖濟錄治鼻塞不  
 通用蓖麻仁三十粒大棗去皮一枚搗勻綿  
 裹塞之一日一易三十日聞香臭也 摘玄

方治舌上出血用蓖麻子油紙撚燒煙熏鼻  
中自止 經驗良方治舌脹塞口用蓖麻子  
仁四十粒去殼研油塗紙上作撚燒煙熏之  
未退再熏以愈為度有人舌腫出口外一村  
人用此法而愈 治急喉痺牙關緊急不通  
用此即破以蓖麻子仁研爛紙卷作筒燒煙  
熏吸即通或只取油作撚尤妙名聖煙筒

崔元亮海上集驗方治催生下胞用蓖麻子

七粒去殼研膏塗脚心若胎及衣下便速洗  
去不爾則子腸出即以此膏塗頂腸自入也  
肘後方產難取蓖麻子十四枚每手各把  
七枚須臾立下也 摘玄治子宮脫下用蓖  
麻仁枯礬等分為末安紙上托入仍以蓖麻  
仁十四枚研膏塗頂心即入 又治盤腸生  
產塗頂方同上 肘後方治一切腫毒痛不  
可忍用蓖麻子搗敷即止也

簡誤

蓖麻子能吸氣又能通竅體質多油而又有毒脾胃薄弱大腸不固之人慎勿輕用服餌天南星味苦辛有毒主中風除痰麻痺下氣破堅積消癰腫利胸膈散血墮胎

畏附子乾薑生薑

疏○南星得火金之氣故其味苦辛火金相搏故性烈而有毒陰中之陽可升可降入手太陰經為風寒鬱於肺家以致風痰壅盛之

西藥也炎上作苦若則善燥從革作辛辛則

善散溫則開通故主麻痺下氣破堅積消癰腫利胸膈散血墮胎

主治叅互

南星得牛膽則燥氣減得火炮則毒性緩得薑桂附主破傷風口噤身強得牛膽皂角川烏茯苓神牛黃天竺黃丹砂治驚癇加天麻治一切風痰壅盛同半夏搗細末入降

真香末傅金瘡折傷瘀血 同桂枝乾薑甘草細辛治西北邊人真中風風痰猝壅僵仆

簡誤

南星味既辛苦氣復大溫而燥烈正與半夏之性同而毒則過之故亦善墮胎也半夏治溼痰多南星主風痰多是其異矣二藥大都相類故其所忌亦同非西北人真中風者勿用詳載半夏條下茲不重出

稀莨味苦寒有小毒主熱蠱煩滿不能食生搗汁服三四合多則令人吐

疏○稀莨陽草也感少陽生發之氣以生故其味苦寒不應有毒乃入血分祛風除溼兼活血之要藥也溼熱盛則生蠱溼則煩滿不能食春生之藥本合風化風能勝溼苦寒除熱故主之也經曰地之溼氣感則害人皮肉筋脉故蘇頌治肝腎風氣四肢麻痺骨間疼

痛腰膝無力及行大腸氣成訥用以療中風  
張詠用以輕身駐顏效已著於曩代功復見  
於今時妙在走而不洩香可開脾邪去身安  
功力斯倍矣

主治參互

稀莨如法脩事一斤入漆葉四兩亦以蜜酒  
潤過九蒸九曬蜜和丸如梧子太每五錢空  
心饑時白湯吞日三服治紫雲風爛麻風有

神 江陵府節度使成訥進稀莨丸方表畧

云臣有弟訥年三十一中風伏枕五年百醫  
不差有道人鍾針者因觀此患曰可餌稀莨  
丸必愈其藥多生沃壤高三尺許節葉相對  
其葉當夏五月已來收每去地五寸翦刈以  
溫水洗去泥土摘其葉及枝頭凡九蒸九曝  
不必太燥但取蒸足數為度仍熬搗為末煉  
蜜丸如梧子大空心溫酒或米飲下二三十

丸服至二千丸所患愈加不得憂慮是藥攻  
 之力服至四千丸必得復故五千丸當復丁  
 壯臣依法脩合令誣服之果如其言鍾針又  
 言此藥與本草所述功效相異蓋出處盛在  
 江東彼土人呼猪蒼緣此藥如猪蒼氣故以  
 為名但經蒸曝蒼氣自泯每當服後須喫飯  
 三五匙壓之五月五日采者佳奉敕宣付醫  
 院詳錄 知益州張詠進猪蒼丸表畧云此

草金稜銀線素

應是赤字

莖紫荻對節而生蜀號

火欬莖葉頗同蒼耳誰知至賤之中乃有殊  
 常之效臣自喫至百服眼目清明積至千服  
 髭鬚烏黑筋力輕健效驗多端臣本州有都  
 押衙羅守一曾因中風墜馬失音不語臣與  
 十服其病立瘥又和尚智嚴年七十忽患偏  
 風口眼喎斜時時吐涎臣與十服亦便得瘥  
 今合一百劑差職員史元奏進



簡誤

凡病人患四肢麻痺骨間疼腰膝無力由於脾腎兩虛陰血不足不因風溼所中而得者不宜服之予少年時晤金壇令公劉蓉川論及此藥劉太夫人平居常服在金壇令隸卒取此草太夫人見之輒曰非是乃知張益公表中所云金陵銀線素莖紫萋與吳地所產者有異物隨土變固其性也

馬鞭草主下部匿蟲瘡

疏○馬鞭草圖經謂之龍牙別錄味苦氣寒無毒保昇日華子咸謂辛涼應有之也本是涼血破血之藥下部匿瘡者血熱之極兼之溼熱故血汚濁而成瘡且有蟲也血涼熱解汚濁者破而行之靡不瘥矣陳藏器謂其破血殺蟲亦此意耳

主治參互

本草經疏卷十一

綠君亭

集驗方治男子陰腫大如升核痛人所不能  
 治者馬鞭草搗塗之 太平聖惠方治白癩  
 風用馬鞭草為末每服一錢食前荆芥薄荷  
 湯下日三服忌鐵 蕭炳集驗方治人疥馬  
 疥馬鞭草搗自然汁半盞飲盡十日內愈神  
 效 醫方摘要治赤白下痢龍牙草五錢陳  
 茶一撮煎服神效 陳嘉謨本草蒙筌治楊  
 梅惡瘡馬鞭草煎湯先熏後洗氣到便爽痛

腫隨滅

簡誤

病人雖有溼熱血熱證脾陰虛而胃氣弱者  
 勿服

苧根寒主小兒赤丹其漬苧汁療渴

疏○苧根得土之冲氣而兼陰寒故味甘氣  
 寒而無毒別錄專主小兒赤丹為其寒能涼  
 血也漬苧汁療渴者除熱之功也日華子用

以治心膈熱漏胎下血胎前產後心煩天行  
熱疾大渴發狂及服金石藥人心熱習毒箭  
蛇蟲咬皆以其性寒能解熱涼血故也

主治參互

同生地黃汁能涼血安胎 聖惠方治小便  
血淋苧根煎湯頻服大妙亦治諸淋 斗門  
方治五種淋疾苧根兩莖打碎以水一碗半  
煎半碗頓服即通 梅師方治妊娠胎動忽

下黃汁如膠或如小豆汁腹痛不可忍者苧  
根去黑皮切二升以銀一斤水九升煎四升  
每服入酒半升或一升分作二服聖惠方同  
瀕湖集簡方治肛門腫痛生苧根搗爛坐  
之良 聖惠方治脫肛不收苧根搗爛煎湯  
熏洗之 外臺秘要治五色丹毒苧根煮濃  
汁日三浴之

簡誤

病人胃弱泄瀉者勿服諸病不由血熱者亦不宜用

白頭翁味苦溫無毒主溫瘧狂易羊音寒熱癥瘕積聚瘰氣逐血止痛療金瘡鼻衄

疏○白頭翁本經味苦溫無毒吳綬益以辛寒詳其所主似為得之東垣謂其氣厚味薄既能入血主血應云氣味俱厚可升可降陰中陽也入手足陽明經血分暑伏足陽明經

則發溫瘧伏手陽明經則病毒痢滯下純血狂易鼻衄者血熱也寒熱者血瘀也癥瘕積聚瘰氣靡不由血凝而成積滯停畱則腹痛金瘡血涼則痛自止苦能下泄辛能解散寒能除熱涼血具諸功能故悉主之殆散熱涼血行瘀之要藥歟前入所謂腎欲堅急食苦以堅之痢則下焦虛故以純苦之劑堅之男子陰疝偏墜小兒頭禿腥羶鼻衄無此不效

毒痢有此獲功熱毒下痢紫血鮮血者宜之

主治參互

仲景金匱玉函方白頭翁湯治熱痢下重用  
白頭翁二兩黃連黃檗秦皮各三兩水七升  
煎二升每服一升不愈更服婦人產後痢虛  
極者加甘草阿膠各二兩 聖惠方治下痢  
咽腫春夏病此宜用白頭翁黃連各一兩木  
香半兩水五升煎一升半分三服 外臺秘

要治陰癰偏腫用根生搗傅腫處一宿當田作

瘡廿日愈 衛生方治外痔腫痛用白頭翁

草一名野丈人以根搗塗之逐血止痛 肘

後方治小兒禿瘡白頭翁根搗傅一宿作瘡

半月愈

簡誤

白頭翁苦寒滯下胃虛不思食及下利完穀  
不化泄瀉由於虛寒寒溼而不由於溼毒者

忌之

甘焦根大寒主癰腫結熱

疏○甘焦稟地中至陰之氣以生其味應甘氣大寒性無毒入足陽明經膏粱之變發為癰腫甘寒解陽明之結熱則癰腫自除蘇恭搗傅癰腫去熱毒搗汁服治產後血脹悶大明治天行熱狂煩悶消渴患癰毒并金石發動燥熱口乾竝絞汁服之又治頭風遊風等

證皆取其甘寒涼血除熱之功也

主治參互

肘後方發背欲死芭焦根搗爛傅之 子母

秘錄小兒赤遊行於上下至心即死搗芭焦

汁煎塗之 聖惠方血淋澀痛芭焦根旱蓮

草各等分水煎服日二

簡誤

焦性大寒癰腫陰證不掀腫不發熱者忌之

天行病非陽明熱甚者忌之產後血脹悶當以行血補血為主焦雖味甘然性大寒尤非所宜

蘆根味甘寒無毒主消渴客熱止小便利逆水者良

蘇恭療反胃嘔逆不下食胃中熱傷食內熱甄權解大熱開胃治噎噦不止大明主時疾煩悶瀉利人渴孕婦心熱

疏○蘆根稟土之冲氣而有水之陰氣故味

甘氣寒而無毒消渴者中焦有熱則脾胃乾

燥津液不生而然也甘能益胃和中寒能除

熱降火熱解胃和則津液流通而渴止矣客

熱者邪熱也甘寒除邪熱則客熱自解肺為

水之上源脾氣散精上歸於肺始能通調水

道下輸膀胱腎為水臟而主二便三家有熱

則小便頻數甚至不能少忍火性急速故也

肺腎脾三家之熱解則小便復其常道矣火

升胃熱則反胃嘔逆不下食及噎噦不止傷

寒時疾熱甚則煩悶下多亡陰故瀉利人多  
渴孕婦血不足則心熱甘寒除熱安胃亦能  
下氣故悉主之也

○筍亦能除熱利小便解河鮑魚蟹毒

主治參互

逆水蘆根得竹茹枇杷葉麥門冬烏梅木瓜  
能止因熱嘔吐 得竹茹麥門冬太青青黛  
能除傷寒熱病煩悶嘔吐藥性論云蘆根能

解大熱開胃治噎噦不止皆由甘寒除熱之

力也 外臺秘要治骨蒸肺痿不能食者蘇

遊蘆根飲主之蘆根麥門冬地骨皮生薑各

十兩橘皮茯苓各五兩水二斗煮八升去滓

分五服取汗乃瘥 肘後方治勞復食復欲

死竝以蘆根煮濃汁飲 又方治嘔噦不止

厥逆者蘆根三斤切水煮濃汁頻飲二升必

效若以童子小便煮服不過三升愈 金匱



玉函方治五噎吐逆心膈氣滯煩悶不下食  
 蘆根五兩剉以水三大盞煎取二盞溫服  
 千金方治反胃上氣蘆根茅根各二兩水四  
 升煮二升分服 太平聖惠方治霍亂煩悶  
 蘆根三兩麥門冬一兩煎服 梅師方治食  
 狗肉中毒心下堅或腹脹口乾忽發熱妄語  
 蘆根煮汁服又聖惠方治中馬肉毒千金方  
 治鰩鱖魚毒并食蟹中毒方俱同

簡誤

因寒霍亂作脹因寒嘔吐勿服

鬼臼味辛溫微溫有毒主殺蠱毒鬼疰精物辟  
 惡氣不祥逐邪解百毒療欬嗽喉結風邪煩惑  
 失魂妄見去目中膚翳殺大毒不入湯

疏○鬼臼得地之金氣而性復陰沉是以辛  
 溫有毒乃陰草中之散結辟邪者也故能入  
 陰分以辟不祥及諸蠱毒鬼疰精物尸疰傳

尸煩惑失魂妄見然此諸病何莫非陰邪尸  
鬼之所為凡物以類相從故惟陰草之異品  
乃能治乎陰鬼之賊害也其去目中膚翳及  
欬嗽喉結風邪則辛散之功耳其藥有二種  
味甘者勝苦者稍劣

主治參互

鬼曰得丹砂雄黃雲母生犀角丹參遠志射  
干百部菖蒲天門冬能治一切怪惑不祥及

諸尸疰傳尸陰邪為祟諸異證 婦人良方

治子死腹中胞破不生用鬼曰不拘多少黃  
者去毛為細末不用篩羅只燃之如粉為度  
每服一錢無灰酒一盞同煎八分通口服立  
生如神名一字散 千金方治射工中人寒  
熱發瘡鬼曰葉一把苦酒漬搗取汁服一升  
日二次 三十六黃方治黑黃急病其證面  
黑黃身如土色不妨食脉沉若青脉入口者

死宜烙口中黑脉耳會玉泉章門心俞用生  
鬼曰搗汁一小盞服乾者為末水服

簡誤

凡病屬陽陽盛熱極有似鬼魅為祟及煩惑  
失魂妄見者不可用

馬兜鈴味苦寒無毒主肺熱欬嗽痰結喘促血  
痔瘻瘡

疏○馬兜鈴感冬氣而生故味苦氣寒而無

毒亦應有辛兼金氣也入手太陰經苦善下  
洩辛則善散寒能除熱其性輕揚厥狀類肺  
故能入肺除熱而使氣下降欬嗽者氣升之  
病也氣降熱除嗽自平矣痰結喘促亦肺熱  
病也宜并主之血痔瘻瘡無非血熱况痔病  
屬大腸大腸與肺為表裏清臟熱則腑熱亦  
清矣故亦主之甄權用以治肺氣上急坐息  
不得欬逆連連不止潔古用以清肺氣補肺

去肺中溼熱者皆除熱降氣散結之力也

○獨行根一名青木香治鬼疰積聚諸毒熱腫  
蛇毒水磨為泥封之日三四易立瘡水煮一  
二兩取汁服吐蠱毒又搗末水調塗丁腫大  
效

主治參互

馬兜鈴得桑根白皮百部天門冬桔梗蘇子

枇杷葉貝母紫苑能治一切喘嗽 聖惠方

治五種蠱毒馬兜鈴根三兩為末分為三貼

以水一盞煎五分去滓頓服當吐蠱出未快  
再服以快為度 又方草蠱術在西涼之西  
及嶺南人中此毒入咽刺痛欲死者用馬兜  
鈴苗一兩為末以溫水調下一錢七即消化  
蠱出神效 外臺秘要解蛇蠱毒飲食中得  
之咽中如有物嚥不下吐不出心下熱悶馬  
兜鈴一兩煎服即吐出又服麝香一錢七即

吐蠱毒盡 簡要濟眾治肺氣喘嗽馬兜鈴

二兩酥炒甘草一兩水炙為末每服一錢水

煎溫呷或以藥末含嚙津亦得 雷公云凡

采得實去葉及蔓用生絹袋盛於東屋角畔

懸令乾劈作片取向裏子去革膜取淨子焙

用

簡誤

肺虛寒作欬嗽或寒痰作喘者勿服

仙茅味辛溫有毒主心腹冷氣不能食腰脚風

冷攣痺不能行丈夫虛勞老人失溺無子益陽

道久服通神強記助筋骨益肌膚長精神明目

疏○仙茅稟火金之氣然必是火勝金微雖

云辛溫其實辛熱有毒之藥也氣味俱厚可

升可降陰中陽也入手足厥陰經命門真陽

之火即先天祖氣天非此火不能生物人非

此火不能有生故真火一衰則虛勞無子陽

道痿弱老人失溺風冷外侵為腰脚不利攣痺不能行并不能生土以致脾虛腹冷不能食此藥味辛氣熱正入命門補火之不足則諸證自除筋骨自利皮膚自益也命門之系上通於心相火得補則君火益自振攝故久服能通神強記也長精神明目者言真陽足陰翳消肝腎俱補之極功耳

主治參互

聖濟總錄仙茅丸壯筋骨益精神明目黑髮

鬚仙茅二斤糯米泔浸五日去赤水夏月浸三日銅刀刮剉陰乾取一斤枸杞子一斤車前子十二兩白茯苓去皮茴香炒柏子仁去殼各八兩生地黃焙熟地黃焙各四兩為末酒煮糊丸如梧子大每服五十九食前溫酒下日二服

簡誤

凡味之毒者必辛氣之毒者必熱仙茅味辛氣大熱其為毒可知矣雖能補命門益陽道助筋骨除風痺然而病因不同寒熱迥別施之一悞禍如反掌况世之人火旺致病者十居八九火衰成疾者百無二三辛溫大熱之藥其可常御乎凡一概陰虛發熱欬嗽吐血衄血齒血溺血血淋遺精白濁夢與鬼交腎虛腰痛脚膝無力虛火上炎口乾咽痛失志

陽痿水涸精竭不能孕育老人孤陽無陰遺

溺失精血虛不能養筋以致偏枯痿痺胃家邪熱不能殺穀胃家虛火嘈雜易饑三消五疸陰虛內熱外寒陽厥火極似水等證法竝禁用

劉寄奴草味苦溫無毒主破血下脹多服令人

痢

疏○劉寄奴草其味苦其氣溫揉之有香氣

故應兼辛苦能降下辛溫通行血得熱則行故能主破血下脹然善走之性又在血分故多服則令人痢矣昔人謂為金瘡要藥又治產後餘疾下血止痛者正以其行血迅速故也

主治叅互

集簡方治大小便血劉寄奴為末茶調空心服二錢即止 千金方治折傷瘀血在腹內

者劉寄奴骨碎補延胡索各一兩水二升煎

七合入酒及童子小便各一合頓溫服 本

事方治湯火灼傷劉寄奴搗末先以糯米漿雞翎掃上後乃摻末竝不痛亦無痕大驗此方凡湯火傷先以鹽末摻之護肉不壞後乃摻藥為妙 聖惠方治風入瘡口腫痛劉寄奴為末摻之即止

簡誤



劉寄奴草通行走散之性專入血分病人氣血虛脾胃弱易作泄者勿服

骨碎補味苦溫無毒主破血止血補折傷

疏○骨碎補得金氣兼得石氣石者水之母也味苦氣溫亦應有辛好生陰處故得陰氣為多宜其入足少陰而主骨開耳入血行傷也開元命名其義可思矣甄權用以主骨中毒氣風血疼痛五勞六極手足不救上熱下

冷雷公用以治耳鳴戴元禮用以治癩風足

痿軟皆入腎強骨之驗也

主治參互

骨碎補得青鹽槐角炒研細擦牙能固齒

靈苑方治虛氣攻牙齒痛血出或時痒痛骨

碎補二兩銅刀細剉瓦鍋慢火炒黑為末如

常揩齒良久吐之嚥下亦可劉松石云此方

不獨治牙痛極能堅骨固牙益精髓去骨中

毒氣疼痛牙動將落者數擦立住再不復動  
 經用有神 聖濟總錄治風蟲牙痛骨碎補  
 乳香等分爲末糊丸塞孔中名金針丸 蘇  
 氏圖經治耳鳴耳閉骨碎補削作細條火炮  
 乘熱塞之 又方病後髮落胡孫薑野薔薇  
 嫩枝煎汁刷之 仁存方治腸風失血胡孫  
 薑燒存性五錢或酒或米飲服 時珍云骨  
 碎補足少陰藥也故能入骨治牙及久泄痢

昔魏刺史子久泄諸醫不效垂殆用此藥末  
 入猪腎中煨熟與食頓住蓋腎主大小便久  
 泄屬腎虛不可專責脾胃也雷公用治耳鳴  
 耳亦腎之竅也戴元禮治痢後下虛不善調  
 養或遠行或房勞或外感致兩足痿軟或痛  
 或痺遂成痢風宜用獨活寄生湯吞虎骨四  
 斤丸仍以骨碎補三分之一同研取汁酒和  
 服之外用杜牛膝杉木節草薢白芷南星煎

湯頻頻熏洗此亦從腎虛骨痿而治也 雷  
公云凡采得銅刀刮去黃赤毛細切蜜拌蒸  
曝用

簡誤

不宜與風燥藥同用

連翹味苦平無毒主寒熱鼠瘦瘰癧癰腫惡瘡  
瘰癧結熱蠱毒去白蟲

疏○連翹感清涼之氣得金水之性本經雖

云味苦平無毒平應作辛乃為得之潔古謂  
其性涼味苦氣味俱薄輕清而浮升也陽也  
海藏以為陰中陽也入手足少陽手陽明經  
亦入手少陰心經其主寒熱鼠瘦瘰癧癰腫  
結熱者以上來諸證皆從足少陽膽經氣鬱  
有熱而成此藥正清膽經之熱其輕揚芬芳  
之氣又足以解足少陽之鬱氣清其熱散其  
鬱靡不瘳矣癰腫惡瘡無非榮氣壅遏衛氣

鬱滯而成清涼以除瘀熱芬芳輕揚以散鬱  
 結則榮衛通和而瘡腫消矣蟲毒非熱非辛  
 則不成熱解則蠱自消溼熱盛則生蟲清其  
 熱而若能洩蟲得苦即伏故去白蟲甄權用  
 以通利五淋小便不通除心家客熱日華子  
 用以通小腸排膿治瘡癰止痛通月經東垣  
 用以散諸經血結氣聚消腫丹溪用以瀉心  
 火除脾胃溼熱及治中部血證以為使海藏  
 用以治氣秘火炎之耳聾一皆清熱散結下  
 氣燥溼之功也

主治參互

得貝母白芷甘草金銀花玄參薄荷夏枯草  
 白及能消癰癥加牡鼠糞人爪山豆根蒲公英  
 英消乳癰乳巖 簡便方治癰癥結核連翹  
 脂麻等分為末時時食之 潔古治項邊馬  
 刀屬少陽經連翹二斤瞿麥一斤大黃三兩

甘草半兩每用一兩煎食後熱服十餘日後  
灸臨泣穴二七壯六十日決效 集驗方治  
痔瘡腫痛連翹煎湯熏洗後以刀上飛過綠  
礬入麝香貼之

簡誤

連翹清而無補之藥也癰疽已潰勿服火熱  
由於虛者勿服脾胃薄弱易於作泄者勿服  
續隨子味辛溫有毒主婦人血結月閉癥瘕疝

癰瘕血蠱毒鬼疰心腹痛冷氣脹滿利大小腸  
除痰飲積聚下惡滯物莖中白汁剝人面皮去  
野黯苗如大戟一名拒冬一名千金子

疏○續隨子味辛氣溫而其性有毒實攻擊  
尅伐之藥也長於解蠱毒鬼疰以致腹痛脹  
滿攻積聚下惡滯物及散痰飲至於婦人月  
閉癥瘕疝癰瘕血大小腸不利諸病則各有  
成病之由當求其本而治不宜槩施蓋此藥

之為用乃以毒攻毒之功也

主治參互

聖濟錄治小便不通臍腹脹痛不可忍用續  
 隨子一兩鉛丹半兩同少蜜搗作團瓶盛埋  
 陰處臘月至春末取出研蜜丸梧子大每服  
 二三十丸木通湯下 又方治涎積癥塊續  
 隨子三十枚膩粉二錢青黛炒一錢研勻糯  
 米飯丸芡子大每服一丸打碎以大棗一枚

燒熟去皮核同嚼冷茶送下半夜後取下積

聚惡物為效

崔元亮海上方治蛇咬腫悶

欲死用重臺六分續隨仁七粒搗篩為散酒

服方寸匕兼唾和少許塗咬處立效 普濟

方治黑子疣贅續隨子於熟時塗之自落

簡誤

病人元氣虛脾胃弱大便不固者禁用

山豆根味甘寒無毒主解諸藥毒止痛消瘡腫

毒人及馬急黃發熱欬嗽殺小蟲生劔南山谷  
蔓如豆

疏○山豆根得土之冲氣而兼感冬寒之令  
以生故其味甘苦其氣寒其性無毒甘所以  
和毒寒所以除熱凡毒必熱必辛得清寒之  
味甘苦之味則諸毒自解譬大人盛德與物  
無競即陰毒忤害遇之不起矣故為解毒清  
熱之上藥凡痛必因於熱毒解熱散則痛自  
止瘡腫自消人馬急黃乃血熱極所發故必  
發熱熱氣上熏則發欬嗽諸蟲亦溼熱所化  
故悉主之而多獲奇效也

主治參互

山豆根入散乳毒藥中能消乳巖 備急方  
解中蠱毒密取山豆根水研服少許未定再  
服已禁聲者亦愈 又方治五般急黃山豆  
根末水服二錢若帶蠱氣以酒下 又方治

赤白滯下山豆根末蜜丸梧子大每服二十  
 丸空腹白湯下三服當自止 又方治頭風  
 熱痛山豆根末油調塗兩太陽 又方治牙  
 齦腫痛山豆根一片含於痛所 永類方治  
 喉癰山豆根磨醋噙之追涎即愈勢重不能  
 言者頻以雞翎掃入喉中即引涎出立能言  
 語 經驗方治麩豆諸瘡煩熱甚者水研山  
 豆根汁服少許 備急方治疥癬山豆根末

臘猪脂調塗

楊清叟外科治喉風急證牙

關緊閉水穀不入山豆根白藥子等分水煎  
 噙之嚥下二三口即愈

簡誤

病人虛寒者勿服

白附子主心痛血痺面上百病行藥勢

疏○白附子感陽氣而生故其味應辛微甘  
 氣大溫有小毒性燥而升風藥中之陽草也



東垣謂其純陽引藥勢上行是已其主心痛血痺者風寒之邪觸心以致痰壅心經則作痛寒溼邪傷血分則成血痺風能勝溼辛溫散寒故主之也風性升騰辛溫善散故能主面上百病而行藥勢也日華子用以治中風失音一切冷風氣面疔癩疵李珣用以治諸風冷氣足弱無力疥癬風瘡陰下溼痒頭面斑痕入面脂用丹溪用以治風痰皆祛風燥溼散結之功也

主治參互

白附子得南星半夏能豁風痰暴壅而有寒邪者為要藥 同膽星全蝎白殭蠶釣藤天竺黃白檀香牛黃能治小兒急驚 濟生方治痰厥頭痛同天麻半夏南星等分生薑汁浸蒸餅丸棗豆大每服四十九食後薑湯下 簡便方治赤白汗斑白附子硫黃等分為

末薑汁調稀茄蒂蘸擦日數次  
衛生易簡  
方治面上疔黯白附子為末臥時漿水洗面  
以白蜜和塗紙上貼之久久自落

簡誤

白附子燥藥也似中風證雖痰壅禁用小兒  
慢驚不宜服

唐藿味苦平無毒主蠱毒女子腰腹痛不樂腸

癰瘰癧瘍氣

疏○鹿藿稟地中之陰氣以生故其味苦氣  
平無毒入足陽明太陰厥陰經解毒涼血之  
藥也惟其解毒故主蠱毒惟其涼血故主腸  
癰瘰癧瘍氣女人以血為主血虛有熱則腰  
腹痛不樂得苦涼之氣則熱退而血得所養  
故主女人腰腹痛不樂也方藥不復用人亦  
罕識故不著參互及簡誤

預知子味苦寒無毒殺蟲療蠱治諸毒傳云取

二枚綴衣領上遇蠱毒物則聞其有聲當便知之有皮殼其實如皂莢子去皮研服之有效

疏○預知子感陰寒之氣以生故其味苦其氣寒其性無毒凡蠱毒多辛熱之物所造故宜苦寒以泄其熱毒熱毒既解則蠱不靈矣凡蟲皆溼熱所生蟲得苦則伏故殺蟲之藥多苦多寒也此草中之有靈性者故其命名如此又名仙詔子聖知子聖先子蜀人貴重

云亦難得采無時其根味苦性極冷其效愈於子山民目爲聖無憂冬月采陰乾石臼內搗末篩細凡中蠱毒則水煎三錢七溫服立已日華子又云盍合子溫治一切風補五勞七傷其功不可備述并治疰癘氣塊天行溫疾消宿食止煩悶利小便催生解毒藥中惡失音髮落傳一切蛇蟲蠶咬

主治參互

和劑局方預知子丸治心氣不足精神恍惚  
言語錯妄忪悸煩鬱憂愁慘憾善怒多恐健  
忘少睡夜多異夢寤即驚魘或發狂眩暴不  
知人竝宜服此預知子去皮白茯苓枸杞子  
石菖蒲茯神栢實人參地骨皮遠志山藥黃  
精丹砂等分為末煉蜜丸芡實大每嚼一九  
人參湯下 聖惠方治耳卒聾八月取石榴  
開一孔留蓋入米醋滿中蓋定麩裏煖火中

煨熟取出入仙詔子黑李子末取水滴耳中

腦痛勿驚如此二夜又點一百

簡誤

預知子苦寒能利凡病人脾虛作泄瀉者勿  
服

木賊味甘微苦無毒主目疾退翳膜又消積塊  
益肝膽明目療腸風止痢及婦人月水不斷得  
牛角鯁麝香治休息痢歷久不差得禹餘糧當

歸芎藭療崩中赤白得槐鶯桑耳腸風下血服  
之效又與槐子枳實相宜主痔疾出血

疏○木賊草感春升之氣故應味甘微苦而  
性則無毒入足厥陰少陽二經血分故首主  
目疾及退翳膜益肝膽而明目也又療腸風  
止痢及婦人月水不斷則消之中又有止之  
義矣其主積塊療腸風止痢及婦人月水不  
斷崩中赤白痔疾出血者皆入血益肝膽之

功肝藏血故也

主治參互

木賊得穀精草決明子白蒺藜蟬蛻生地黃  
甘菊花蜜蒙花治目疾久不愈消翳障有奇  
功 得槐角子桑耳煨存性地榆茜草根治  
腸痔下血多效 廣利方治瀉血不止木賊  
十二分切以水二升煎取八合去滓空心溫  
二分服如人行五里再服 衍義云治小腸

膀胱氣木賊細剉微焙搗為末沸湯點二錢  
食前服必效

簡誤

目疾由於怒氣及暑熱傷血暴赤腫痛者非  
其所任

蒲公英味甘平無毒主婦人乳癰腫水煮汁飲  
之又封之立消

疏○蒲公英得水之冲氣故其味甘平其性

無毒當是入肝入胃解熱涼血之要藥乳癰  
屬肝經婦人經行後肝經主事故主婦人乳  
癰腫乳毒竝宜生噉之良

主治參互

蒲公英得夏枯草貝母連翹白芷栝樓根橘  
葉甘草頭垢牡鼠糞山豆根山慈菘治一切  
乳癰毒腫痛及治乳巖為上藥 圖經治惡  
刺及狐尿刺摘取根莖白汁塗之惟多塗立

差此方出孫思邈千金方其序云余以貞觀  
 五年七月十五日夜以左手中指背觸着庭  
 木至曉遂患痛不可忍經十日痛日深瘡日  
 高大色如熟小豆色嘗聞長者之論有此方  
 遂依治之手下即愈痛亦除瘡亦即瘥未十  
 日而平復如故楊炎南行方亦著其效云  
 梅師方治產後不自乳兒畜積乳汁結作癰  
 取蒲公草搗傅腫上日三四度易之 此草

單治乳癰及腫毒性既甘平無毒又乏他用  
 故無簡誤

穀精草味辛溫無毒主療喉痺齒風痛及諸瘡  
 疥飼馬主蟲顛毛焦等病

疏○穀精草得金氣故味辛所言氣溫者應  
 曰微溫故其性無毒入足厥陰經又入足陽  
 明經補肝氣之要藥也辛能散結微溫能通  
 氣喉痺者手少陰心火與足少陽相火相扇

上壅而成散二經之火則氣通而無所結滯  
矣齒風痛者陽明胃家風火熱盛上衝之所  
致也熱則生風風火相搏故發齒風痛也諸  
瘡疥之生皆由於血熱諸痛痒瘡瘍皆屬心  
火藥宜辛散故悉主之其用以飼馬主蟲顛  
毛焦等病者以馬性多熱又為風熱所傷故  
主之也以其入肝補益肝氣故為治目散翳  
之上藥而本經不載是謂闕文

主治參互

穀精草得決明子木賊草甘菊花蜜蒙花生  
地黃專除目病障翳 集驗方治偏正頭痛  
用穀精草一兩為末以白麩糊調攤油紙上  
貼痛處乾換 聖惠方治鼻衄不止穀精草  
為末熟麩湯服二錢 明目方治目中翳膜  
穀精草防風等分為末米飲服之甚驗 邵  
真人濟急方治痘後目翳隱澀淚出久而不



退用穀精草為末以肺或猪肝片蘸食一方  
加蛤粉等分同入猪肝內煮熟日食之 衛  
生家寶方治小兒雀盲至晚或不見物用羯  
羊肝一具不用水洗竹刀剖開入穀精草一  
撮瓦礫煮熟日食之屢效忌鐵器如不肯食  
炙熟搗作丸菜豆大每服三十九茶下 保  
幼大全治小兒中暑吐瀉煩渴穀精草燒存  
性用器覆之放冷為末每冷米飲服半錢

此藥味淡性無毒喉痺齒痛目

外無他

用故不著簡誤

夏枯草味苦辛寒無毒主寒熱瘰癧鼠瘻頭瘡

破癥散癭結氣脚腫溼痺輕身

七瓜為之使

疏○夏枯草得金水之氣故其味苦辛而性  
寒無毒為治瘰癧鼠瘻之要藥入足厥陰少  
陽經丹溪謂其補厥陰肝家之血又辛能散  
結苦寒能下泄除熱故治一切寒熱及消瘰

癰鼠瘦破癥散癭結氣頭瘡皆由於熱脚腫  
溼痺無非溼熱所成熱消結散溼去則三證  
自除而身亦輕矣

主治參互

夏枯草得連翹忍冬藤貝母玄參薄荷枯樓  
根紫背天葵蓖麻子仁甘草治一切瘰癧有  
效 得蒲公英治一切乳癰乳巖方具蒲公  
草條下 單取數兩水煮濃汁入生甘菊紫

花地丁忍冬藤連翹白及白欝甘草生地黃  
白芷半枝蓮消一切癰疽腫毒止痛有神此  
複方也 簡要濟衆方治肝虛目睛疼冷淚  
不止血脉痛羞明怕日夏枯草半兩香附子  
一兩爲末每服一錢茶調下 衍義云古方  
用以燒灰合潔面藥初生嫩時作菜食之須  
浸洗淘去苦水 此草無毒除治瘰癧鼠瘦  
及散癭結氣消癰腫乳毒之外無別用故不

著簡誤

山慈菘根有小毒主癰腫瘡癩癰癧結核等醋磨傅之亦剝人面皮除疥蠅

疏○山慈菘味辛氣寒善散熱消結故主癰腫瘡癩癰癧結核等昔人用醋磨傅今人亦入服藥中產處州遂昌縣實非金燈花與鹿蹄草葉似車前

主治參互

入玉樞丹紫金錠大內觀音救苦錠磨傅并服消一切疔腫癰疽解一切蛇蟲毒有神方中有大戟用此不得服甘草誤則殺人亦入乳巖乳毒方用相宜因無別用故不著簡誤

燈心草味甘寒無毒根及苗主五淋生煮服之敗席煮服更良

入藥宜用生草

疏○燈心草氣味甘寒則無毒可知入心小

腸藥也其質輕通其性寒味甘淡故能通利  
小腸熱氣下行從小便出小腸為心之腑故  
亦除心經熱也

主治參互

燈心草以鹹酒浸透入雞子殼中封固煨存  
性研細加梁上倒掛塵及青魚膽明礬銅青  
點咽喉生乳蛾有神效 經驗方治小兒夜  
啼用燈心燒灰塗乳上與喫 勝金方治破

傷多用燈心草爛嚼和唾貼之用帛裹血立

止 又方治小蟲蟻入耳挑不出者以燈心

浸油釣出蟲

簡誤

性專通利虛脫人不宜用

馬勃味辛平無毒主惡瘡馬疥一名馬疔

疏○馬勃感土金之氣而生故味辛氣平而  
無毒宜其主惡瘡馬疥及止凍瘡也衍義曰

去膜以蜜採拌少以水調呷治喉痺痛則辛散之功也

主治參互

經驗良方治走馬喉痺馬屁勃即灰菰焰硝各一兩為末每吹一字吐涎血即愈 普濟方治久嗽不止馬勃為末蜜丸梧子大每服二十九丸白湯下即愈 斑瘡入眼馬屁勃蛇皮各五錢皂角子十四箇為末入罐內鹽泥

固濟煨存性研每溫酒服一錢此閻孝忠集

效方也 因無別用故不著簡誤

水蓼主蛇毒搗傅之絞汁服止蛇毒入內心悶 煮漬將脚消氣腫

疏○水蓼感金水之氣而兼有土故味辛性冷而無毒陰中微陽冷而辛所以能解蛇毒入內心悶及水煮漬將脚消氣腫也

主治參互

集驗方治脚痛成瘡先判水蓼煮湯令溫熱  
得所頻頻淋洗瘡乾自安 衍義治癰癧水  
紅子不拘多少微炒一半生用一半同為末  
好酒調二錢日三服食後夜臥各一服破者  
亦治

海金沙主通利小腸得梔子馬牙硝蓬砂共療  
傷寒熱狂

疏○海金沙味甘淡氣寒性無毒甘寒淡滲  
之藥故主通利小腸得牙硝梔子皆鹹寒片  
寒之極又得蓬砂之辛所以能治傷寒熱狂  
大熱當利小便此釜底抽薪之義也淡能利  
竅故治熱淋血淋膏淋等病乃手太陽小腸  
經藥也

主治參互

夷堅志治熱淋急痛海金沙草日中曝之令  
小乾紙襯以杖擊之有細沙落紙上旋收之

且曝且擊以沙盡為度研細煎生甘草湯調服二錢 圖經本草治小便不通臍下滿悶海金沙一兩臘南茶半兩搗碎每服三錢生薑甘草煎湯下日二服 仁存方治膏淋如油海金沙滑石各一兩甘草梢二錢半為末每服二錢麥門冬煎湯服日二次 普濟方治血淋痛澀但利水道則清濁自分海金沙末新汲水或沙糖水服一錢 蘭臺秘藏治

脾溼腫滿腹脹如鼓喘不得臥海金沙散用海金沙三錢白朮四兩甘草半兩牽牛子一兩半為末每服一錢煎倒流水調下得利為妙元氣虛人禁服此方

簡誤

海金沙性淡滲而無補益小便不利及諸淋由於腎水真陰不足者勿服

草三稜根味甘平溫無毒療產後惡血通月水

血結墮胎破積聚癥瘕止痛利氣一名雞爪三稜

稜  
疏○草三稜卽雞爪三稜與京三稜其實一類但以所產之地與形質不同爲別耳破散尅削之性一同乎京三稜故參互簡誤亦同茲不復贅

鹿藥味甘溫無毒主風血去諸冷益老起陽浸酒服之生姑臧巴西根苗竝似黃精根鹿好食

俗呼鹿跑草又名延壽果

疏○鹿藥得土中陽和之氣以生故其味甘其氣溫其性無毒甘能益血甘能入脾甘溫益陽氣故能主風血去諸冷而益老起陽也當與黃精萎蕤枸杞之類同科氣味和平性本無毒補益之外無別治療故不著主治簡誤

草石蠶生高山石上根如箸上有毛節如蠶葉

本草經疏卷十一

綠君亭



似卷柏山人取浸酒除風破血主溪毒煮食之  
疏○按草石蠶本經無氣味予見明州好事  
者以水漬羊肚石種之盤生石上儼類蠶形  
得水石之氣性必清寒故能解毒予少時見  
一老醫治毒痢下血久不愈方中有之後予  
按其法試用良驗

主治參互

草石蠶同川黃連白芍藥各酒浸炒肉豆蔻

糯米裹煨蓮肉白藕豆俱炒橘皮炙甘草升  
麻山查和為末蜜湯調服治久痢不止往往  
獲效當是涼血破瘀血消積滯之功也無別  
用故不著簡誤

漆姑草氣辛烈主漆瘡按研傅之熱更易亦主  
溪毒瘡

疏○漆姑草藏器云氣辛烈然觀其多生石  
間及階墀陰處必是辛苦寒之藥辛能散苦

能泄故主漆瘡溪毒瘡及大人小兒丹毒總  
之其氣味辛涼治一切血熱爲病之要藥也



