

卷三
卷四



浙江圖書館



浙江圖書館



浙江圖書館



浙江圖書館

醫學綱目卷之三

除陽臟腑部

治法通論

醫之可法

病必早治

治必識証

治病必求其本

治分新故

治分難易

治分形志苦樂

治分四時

館

醫分世代地方而折衷于仲景

病始起有盛衰虛實

治必求責

治本標本

治分和取從折屬

治分脉有神無神

治分緩急

辯張子和攻擊法



論潔古典守真所主不同

痼疾百藥不愈者用倒倉

藥性之用

五味五入引經藥

制方大法

君臣佐使法

隨証用藥

治法加減以扶護元氣為主

治貴適中勿使太過不及

丸散法

眼藥法

分兩法

制藥法

藥味精專

煎藥法

浙

醫學綱目卷之三

陰陽臟腑部

治法通論

圖

大法
鑿之可法

垣鑿之可法○自伏羲神農黃帝而下名鑿雖多可法者
可數人哉至于華氏之剖腹王氏之針妖非不神也後
人安得而效之非若岐伯之靈經雷公之炮炙伊摯之
之湯液箕子之五行越人之問難仲景之論傷寒和
之脈訣士安靈樞啟玄子之述作錢仲陽之議論潔古

之方書皆活法可學之者豈亦方萬論印定後人眼目
者所能比也其間德高行遠奇才異士與夫居縉紳隱
草莽者雖有一法一節之可觀非百世可行之活法皆
不取也予豈好辯哉欲使學者觀此數聖賢而知所嚮
慕而已或有人焉徒欲廣覽泛涉自以為多學而用之
無益者豈為知本

圖

海錢氏活人王朝奉王德膚所論皆宋人易老守真皆金
人所用藥劑寒熱之不同者蓋本諸此讀此數書而用
之亦當以地法方宜責之然莫若取法于古折衷于仲
景湯液則萬世不易之大法也

素邪風之至疾如風雨故善治者治皮毛其次治肌膚其

病必早治

鑿今世代地方
而折衷于仲
景

病始起者可刺
盛者待衰
虛者揚之輕
溫之補之引之
實者越之竭之
寫之汗之決之

次治筋脉其次治六府其次治五藏治五藏者半死半
生也

病之始起也可刺而已盛其可待衰而已故曰其輕而
揚之曰其重而減之曰其衰而彰之形不足者溫之以
氣精不足者補之以味其高者曰而越之其下者引而
竭之中滿者寫之於內其有邪者瀆形以為汗其在皮
者汗而散之其慄悍者按而收之其實者散而寫之審
其陰陽以別柔剛陽病治陰、病治臥定其血氣各守
其鄉血定宜決之氣虛宜掣引之

仲大法春宜吐夏宜汗秋宜下冬宜溫及灸

海藏病在天之無形當汗病在天之有形當吐病在地之

治必識証

治必求責

治病必求其本

無形當利小便病在地之有形當利大便

脈九欲治病當先知其証何趨乃當攻之耳

垣假令治病無問傷寒畜血結育黃等証諸并一切雜

証等各當於六經中求責之如黃黃証或頭痛腰脊強

惡寒即有太伏証也或身熱目痛鼻乾不得卧即有陽

明証餘做此不獨六經用求責五藏求責尤急務也假

証也或面赤脈洪喜咲口干身熱煩心痛

丹治病必求其本○病之有本猶草木之有根也去葉不

去根草猶在也

治病猶去草根病在藏而治府病在表而攻裏非惟戕

賊胃氣抑且資助病邪豈云乎哉一法治痰積不利吐

痰而愈○一法治汚

治分標本

血梗噎用韭汁開汚血而愈。一法治下痢瘡
自利用龍膏丸柴胡湯而愈其詳分見各門

海治病必求其本。假令腹痛桂枝加芍藥 大實痛桂

枝加大黃何為不只用芍藥大黃等而於桂枝內加之

要從太陰中求以太陰為本也又如結胸証自高而下

脈浮者不可下故先用麻黃湯解表裏表已脈沉後以

陷胸湯下之是亦求其本也至於畜血下焦血結膀胱

是以太陰中求侵無形之氣乃侵膀胱中有形血也

○先病而後逆者治其本先逆而後病者治其本先寒

而後生病者治其本先病而後生寒者治其本先熱而

後生中滿者治其標先病而後泄者治其本先泄而後

生它病者治其本必且調之乃治其它病先病而後生

中滿者治其標先中滿而後煩心者治其本人有客氣
有同氣小大不利治其標小大利治其本病散而有餘
本而標之先治其本後治其標病散而不足標而本之
先治其標後治其本謹察間甚以意調之間者并行甚
者獨行先小大不利而後生病者治其本標本病傳論
仲夫病痼疾加以卒病當先治其卒病後乃治其痼疾也
海初治之道常峻猛謂取用藥勢疾利峻也緣病得之
新氣感之輕得之重皆宜以疾利之劑急去之

中治之道法當寬猛相濟以得之非新非久宜以緩疾
得中之藥養正去邪相濟而治之假令如見邪氣多正
氣少宜以去邪藥多養正藥少凡加減法如此之類更

氣少宜以去邪藥多養正藥少凡加減法如此之類更

宜臨証消息增減用之仍依時令行之無妄也更加針
灸其病更愈

未治之道法宜寬緩寬者藥性平緩者廣服無毒以養
氣血安中蓋為病証已久邪氣伏潛至深而正氣微少
故以善藥廣服養正氣而邪氣自去更加針灸効必速
治病之道有五法和取從折屬也○一治各有五五

治和取從折
屬

二十五如火之屬衰于戌金之屬衰于辰是也

一治曰和假令小熱之病當以涼藥和之不已次用

二治曰取為勢稍大當以寒藥取之取之不已又用

三治曰從為勢已甚當以溫從之為藥氣溫也味所用

或以寒曰熱用味通所用或以寒以溫用或以汗散之

散之不已又用

四治曰折為病勢極其當以逆製之不已當下奪之上
奪之不已又用

五治曰屬為求其屬以衰之緣熱燥陷在骨髓間無法

可出針葉取之不能及故其求屬以衰之求屬之法同聲相應同氣相求

經曰陷者灸之夫衰熱氣之法用前法火衰於戌金衰

於辰之類是也如或又不已當廣其法而治之譬孫子

之用兵若山谷則塞淵泉在水則把渡口在平川廣野

當清野千里塞淵泉者刺俞穴把渡口者奪病散時前

清野千里者如肌羸瘦弱宜廣服大藥以養正

夫病有中外治有緩急

夫病有中外治有緩急

在內者以內經治和之 在外者以外法治和之

氣微不和以調氣法治之 其次大者以平氣法平之

盛甚不已則奪其氣令其衰也 經曰調氣之方必別

陽定其中外各守其鄉

內者治內 外者治外

微者調之其次平之 盛者奪之汗之下之

寒熱溫涼衰之以屬隨其攸利

難藏病難治府病易治何謂也然藏病所以難治者傳其

所勝也府病易治者傳其子也此七傳間藏同法也

海脈之不病其神不言當自有也脈之既病當求其中神

之有無焉謂如六數七極也脈中有力即有神也

治分難易

治分脈有神
無神

治分形志苦

樂

治分緩急

三遲二敗寒也脉中有力即有神也熱則有神當泄其
熱則神在焉寒則有神當去其寒則神在焉寒熱之脉
無力無神將何藥以泄熱去寒乎苟不知此而處泄去
去之將何依以生所以十_七八_九

素

形樂志苦病生於脉治之以灸刺形樂志樂病生於肉

治之以針石形苦志樂病生於筋治之以熨引形苦志

苦病生於咽嗑治之以百葉形數驚恐經絡不通病生

於不仁治之以按摩醪藥是謂五形志也 血氣形志篇

海 緩急辨 ○經云治主以緩治客以急所當知也

諸有表証當汗脉浮急汗之脉沉緩汗之

諸有裏証當下脉浮緩下之脉沉急下之

三伏汗當急而下當緩

三伏汗當緩而下當急

主為病則緩去之

客為病則急去之

胸中氣病自病也為主治當緩

胸中血病它病也為客治當急

上無形下入腹中即為客也治當急

下有形上入腹中即為主也治當緩

歲之六氣主也

司天在泉間氣客也

補上治上制以緩不犯血葉便為之緩非緩慢之緩也

補下治下制以急不犯氣葉便為之急非急速之急也

熱在至高之分故用輕劑從高而按治從緩也若急服

之上熱未退而中寒復生矣若入有形當下之者從其

急從其急從其權也

大腸滑泄治以收之服藥當又以一物壓之欲其及於下部也故服在空心食前若在食後非徒無益而又害之此為急治不緩也

近者奇之 先急而後緩

遠者偶之 先急而後緩

下者奇之 先緩而後急

汗者偶之 先緩而後急

奇樞偶 汗從九地之下 下從九地之上

垣 夫諸病四時用藥之法不問所病或溫或涼或熱或寒

如春時有疾於所用藥內加清涼風藥夏月有疾加大

治分四時

辨張子和攻
擊法

寒之葉秋月有疾加溫氣葉冬月有疾加大熱葉是不
絕生化之源也錢仲陽鑿小兒深得此理內經曰必先
歲氣無伐天和是為至治又曰無違時無伐化又曰無
伐生生之氣此皆常道用藥之法若反其常道而變生
異証則當從權施治假令病人飲酒或過食寒過食熱
皆可以增病如此則以權衡應變治之權變之藥豈可
常用乎權衡之葉於時禁藥禁有不暇顧者矣不可輕用
丹愚閱張子和書惟勤攻擊其意以其正氣不能自病目
為邪所客所以為病也邪去正氣自安目病有在上中
下深淺之不同立為吐汗下之法以攻之初者其書
將謂鑿之法及於是矣後因思內經有言謂之虛者精

氣虛也謂之實者邪氣實也夫邪所客必目正氣之虛
然後邪得而客之苟正氣實邪無自入之理由是於子
和之書不得不疑於其間又思內經有言少平少秘
精神乃治少少離決精氣乃絕又思仲景有言病當汗
鮮診其脈瀦當與黃芪建中湯補之然後汗之於是知
張子和之書非子和之業也馳名中止其法必有過於
朋輩者何其書之所言與內經仲景之意若是之不同
也於是決意於得明師以為之依歸散其茅塞遂赴江
湖但聞某處有某治醫使往而拜問之連經數郡無一人
焉後到定城始得原病式東垣藁乃大悟子和之猛浪
然終未得的然之議論將謂江浙間無可為師者泰定

乙丑夏始得問羅太無於陳芝岩之言遂往拜之蒙
罵者五七次趨趨三閱月始得降接曰觀羅先生治一
病僧黃瘦倦怠羅詢其病因乃蜀人出家時其母在堂
又游浙右經七年忽一日念母之心不可遏欲歸無腰
纏徒尔時夕西望而泣以是得病時僧二十五歲羅令
隔壁宿泊每日以牛肉猪肚甘脆等煮糜爛與之凡經
半月餘且時以慰諭之言勞之又曰我與鈔拾錠作路
費我不望報但欲救汝之死命耳察其形稍甦脉稍充
與桃仁承氣一日三帖下之皆是血塊痰積方止次日
日只與熟菜稀粥將息又半月其人遂如故又半月餘
與鈔遂行曰大悟攻擊之法必其人充實稟受素壯乃

可行也。否則邪去而正氣傷，小病必重，重病必死。羅每
日有求醫者，未必令去診視其脈狀，回稟羅但卧聽口
受用某藥治某病，以某藥監某病，以某藥為引經往來
一年半並無一定之方。至於一方之中有改補兼施者，
亦有先攻後補者，有先補後攻者。又大悟用古方治今
病，焉能啗合隨時取中。其此之謂歟。其時羅又言用古
方治今病，正如折舊屋，轉新屋，其材木非一一再經匠
氏之手，其可用乎。由是又思許學士釋微論曰：予讀仲
景書，用仲景治然未嘗守仲景之方，乃為得仲景之心
也。遂用取東垣方彙，手自抄錄，乃悟治病，人當如漢高
祖、繼秦暴、周武王、繼商之後，自非費財散粟，與三章之

祖繼秦果周武王繼商之後自非貴財散粟與三章之

論潔古典守

真所主同

海許先生論梁寬父証

法其受傷之氣倦憊之人何由而平復也於是定為肺
易之伏易亢攻擊宜審正氣須保護以局方為懲戒
右脇肺部也咳而唾血舉動喘逆者肺矜也散執脈數
不能食者火來刑金肺與脾俱虛也肺與脾俱虛而火
乘之其病為逆如此者例不可補瀉蓋補金則慮金與
火持而喘咳益增瀉火則慮火不退位而弦癰反盛正
宜補中益氣湯先扶元氣少以治病藥加之聞已用藥
而未獲効必病勢苦逆而藥力未到也當與寬父熟論遠
期秋涼庶可復蓋肺病者惡春夏火氣至秋冬則退也
止宜於益氣湯中隨四時時臥升降浮沉溫涼寒熱及

見有証增損服之升降浮沉則順之溫涼寒熱則反之
順其理和其氣為治之大方也或覺氣壅間與加減枳
朮丸或有飲間飲局方枳朮湯數月庶逆氣少回逆氣
回則治法可施但恐今日已至色青色赤及脈弦脈洪
則無及矣近世鑿有主河間劉氏者有主易州張氏者
張氏用藥依準四時升降而增損之正內經四
氣調神之義而不知此妄行也劉氏用藥務在推陳致
新不使少有拂鬱正造化新新不停之意鑿而不知此
無術也然主張氏者或未盡張氏之妙則暄眩之劑終
莫敢授至失幾後時而不救者多矣主劉氏者或未極
劉氏之妙則取効目前而損正氣遺言後日者多矣

劉氏之妙則取効目前水損正氣遺言後日者多矣

純用二子之長而無二子之弊其度幾乎史副病後不
見色脉不能懸料以既愈復費言之則恐亦宜張氏依
準四時陟降升降用藥以扶原氣庶他日既愈而不費
也寬父病候初感必深所傷物恐當時消導不尽停滯
淹延變出他証以至於今置以劉氏推陳致新之法少
加消導藥於益氣湯中庶可漸取効也

痼疾百藥
不食者用
倒倉

丹倒倉論○經曰腸胃為市以其無物不有而穀最為多
故為之倉若積穀之室也傾倒者傾去舊積而滌濯使
之潔淨胃居中屬土喜容受而不能自運者也人之飲
食遇適口之物寧無過量而傷積之乎七情之偏五味
之厚寧無傷於沖和之德乎糟粕之餘停痰瘀血互相

糾纏日積月深鬱結成聚甚加挑核之襍諸舛奇形之
虫中宮不清矣土德不和矣誠於中形於外散為癰瘡
為勞瘵為鼓脹為癩疾為無名奇病先哲制為萬病丸
溫白丸等劑改補魚施寒熱並用期中病情非不巧
然不若倒倉之為便捷者也以黃牡牛擇肥者買一二
十斤長流水糜爛融入湯中為液以布濾出查滓取淨
汁再入鍋中文武火熬成琥珀色而成矣每飲一鍾少
時又飲如此者積數十鍾寒月則重湯溫而飲之病在
上者欲其吐多病在下者欲其利多病在中者欲其吐
下俱多全在活法而為之緩急多寡也須先置一室明
快而不通風者以安病人視所出之物可盡病根則止

吐利後或渴不得與湯其小便必長取以飲病者名曰
輪迴酒與一二椀非惟可止渴抑且可以滌灌餘垢睡
一二日覺飢甚乃與粥淡食之待三日後始與少菜
羹自養半月覺精神渙散形体輕健沉痾悉安矣其後
頃五年忌牛肉吾師許文懿公始病心痛用熱燥香辛
加丁桂附姜輩治數十年而足掌痛且惡寒而多嘔甚而
至於靈砂黑錫黃芽歲丹繼之艾火十餘又雜治
數年而痛甚自度為瘵人笑衆工亦技窮矣如此者又
數年曰其煩渴惡食者一月以通聖散半月餘而大府
逼迫後重肛門熱氣如燒始時下積滯如五色爛錦者
如柏燭油凝者近半月而病似退減又半月而畧思

穀而兩足難移計無出至次年三月遂作此法節節如
應目得為全人次年再得一男又十四年而壽終其餘藥與
菜一婦人久年脚氣吐利而安又臨海林兄患久嗽吐
紅散熱消瘦衆以療治之百方不應召予視之脈兩手
弦數日輕夜重計無所出曰此而安時冬十月也第二
年得一子又鎮守萬戶蕭伯善公以便濁而精不禁親
與試之有效牛坤土也黃土之色也以順為德而效法
乎健以為功者牡之用也肉者胃之衆也熟而為液無
形之物也橫散入肉紋由腸胃而透膚腠毛竅爪甲
無不入也積聚久而形質成依附腸胃回薄曲折延以
為栖泊之窠旧阻碍津液氣血薰蒸燔灼成病自非剖

腸刮骨之神妙孰能去之又豈以刀匕銖兩之丸散所能窺犯其藩墻乎曠乎切詳肉液之散溢腸胃受之其厚皆倍於前有似乎腫其回折延非復向日之舊肉液充滿流行有如洪水泛漲其浮莖陳朽皆推逐蕩蕩順流而下不可停留表者回吐而汗清道者自吐而涌濁道者自泄而去凡屬滯碍者一洗而空牛肉全重厚和順之性盎然渙然潤澤枯槁補益虛損寧無精神煥發之象乎正似武王克商之後散財設粟以賑殷民之仰望也其方出於西域之至人於中年後亦行一二次亦却疾養壽之一助也

與戴肅齋書○倒倉法非散吝也志於學者不多也然

患者往往狃於苟安而靠後工夫全藉自飲法輪酒十
餘盃之潤澤以驅逐餘垢迎接調勻新布榮衛使藏府
盲膜生意敷暢有脫胎換骨之功者也多嫌其穢不肯
吃若此非明物理通造化者其肯視為美醞良藥乎前
日相見時失議此一節蓋有數人曾曰此成中輟者寧
不功虧一篲徒尔跋涉且是暴殄天物敢此詳言

又中間飲到七八鍾後藥力徑涉經絡骨節中搜逐宿
垢正邪寧不抵牾悉有急悶似痛有惡况此皆好消息
邪不勝正將就擒耳尤須寧耐忍受又於欲吐未吐欲
泄未泄或吐或交作此皆有怙括意惡皆須歡喜樂受
一听鑿者以靜待之說此等有大半日景象不先說

一 听 聖 者 以 靜 待 之 說 此 等 有 大 半 日 景 象 不 先 說
知使方寸瞭然庶臨事可以安守也

倒倉法治癰勞蠱癩等証推陳致新扶虛補損可吐可
下用黃色肥牯牛腿精肉二十斤順取急流水於大鍋
內煮得水耗少再添湯不可添冷水以肉爛成查為度
去查用肉湯再熬如琥珀色隔宿不吃晚飭如大便秘
者隔宿進神芎丸不秘者不用五更於密室不通風處
溫服一鍾俟膈間藥行又服少續至七八鍾如病人不
欲服強再與之必身體皮膚間皆痛方見吐下病在
上欲吐多須緊服又不可太緊恐其不納病在下欲利
多者須踈服又不可太踈恐其不達臨時消息大抵先
見下方可使吐須極吐下使其上下積俱盡出大便中

藥性之用

初見核桃肉狀臭氣則止得睡覺氣定與還魂酒一二

鍾即病人粥食將息無有不食未行此法前一月不可

近婦人已行此法後半年不可近婦人三年不吃牛肉

如性急好淫不守禁忌者不可行此法也

倒倉全在初三鍾慢飲最緊要能行經隧中去

素味厚者為水薄為火之味厚者為火薄為水之味

厚則泄薄則通氣薄則散泄厚則散熱此火應象論

垣風升生味之薄者水中之火味薄則通

防風 升麻 羌活 柴胡 葛根

葳靈仙 細辛 獨活 白芷 桔梗

黍粘子 藁本 川芎 蔓荊子 秦艽

天麻 蘇合 薄荷 前胡

天麻 麻黄 荆芥 薄荷 前胡

执浮长气之厚者从中之从气厚则皮执

附子 乌头 干姜 干生姜 良姜

肉桂 桂枝 草豆蔻 丁香 厚朴

木香 益智 白豆蔻 川椒 吴茱萸

茴香 玄胡索 硫砂 红花 神曲

湿化成 气味

黄芪 人参 甘草 当归 熟地黄

半夏 白术 苍术 陈皮 青皮

藿香 枳实 莪术 三稜 阿交

訶子 杏仁 麦月 桃仁 紫草

蘇木

燥降收氣之薄者陽中之冰氣薄則散泄

茯苓

澤瀉

猪苓

滑石

瞿麥

車前子

木通

灯草

通草

五味子

白芍藥

桑白皮

天門冬

犀角

烏梅

牡丹皮

地骨皮

枳殼

琥珀

連翹

枳實

麥門冬

冬沉歲味之厚者冰中之冰味厚則泄

大黃

黃柏

黃芩

黃連

石羔

草龍膽

生地黃

知母

防己

首藤

牡礪

瓜萎根

朴硝

玄參

山梔

香鼓

地榆

川練子

味之厚者為汁中之冰

味厚則泄

酸苦鹹氣寒是也

氣之厚者為汁中之陽

官氣厚則發熱

辛甘溫熱是也

氣之薄者為汁中之冰

書氣薄則發泄

辛甘淡平涼寒是也

圖

清汁發腠理

清之清者也

清汁實四肢

清之清者也

濁汁歸六腑

濁之濁者也

濁汁走五藏

濁之清者也

粥淡汁中之冰

所以利小便

茶苦水中之味

所以清頭目

苦藥平升

微寒亦平升

甘辛藥平降

甘寒瀉火

苦寒瀉濕熱

苦甘寒瀉血熱

素壯火之氣衰少火之氣壯壯火食氣、食少火壯火散

氣少火生氣

水坎應象論。壯火姜附之屬少火升麻葛根之屬

帝曰五味水飲之用何如岐伯曰辛甘散為水酸苦

涌泄為水酸味涌泄為水淡味滲泄為水六者或收或

散或緩或急或燥或潤或奠或堅以所利而行之調其

氣使其平也 至真要論

恒 辛能散結潤燥 苦能燥濕堅軟 酸能收緩收散 甘能緩急 淡能利竅

酸能收緩收散 甘能緩急 淡能利竅

酸... 收... 收... 散... 甘... 酸... 緩... 急... 淡... 能... 利... 竅...

酸... 補... 木... 通... 行... 中... 酸... 補... 木... 通... 行... 中... 酸... 補... 木... 通... 行... 中...

酸... 補... 木... 通... 行... 中... 酸... 補... 木... 通... 行... 中... 酸... 補... 木... 通... 行... 中...

酸... 補... 木... 通... 行... 中... 酸... 補... 木... 通... 行... 中... 酸... 補... 木... 通... 行... 中...

酸... 補... 木... 通... 行... 中... 酸... 補... 木... 通... 行... 中... 酸... 補... 木... 通... 行... 中...

酸... 補... 木... 通... 行... 中... 酸... 補... 木... 通... 行... 中... 酸... 補... 木... 通... 行... 中...

酸... 補... 木... 通... 行... 中... 酸... 補... 木... 通... 行... 中... 酸... 補... 木... 通... 行... 中...

酸... 補... 木... 通... 行... 中... 酸... 補... 木... 通... 行... 中... 酸... 補... 木... 通... 行... 中...

酸... 補... 木... 通... 行... 中... 酸... 補... 木... 通... 行... 中... 酸... 補... 木... 通... 行... 中...

酸... 補... 木... 通... 行... 中... 酸... 補... 木... 通... 行... 中... 酸... 補... 木... 通... 行... 中...

脾不主時於四季末各旺一十八日乃坤土也生化
一十一歲受胃之秉乃能生化

天有陽陰溫涼寒熱四氣是也溫熱者天之陽涼寒者
天之陰也

地有陽陰辛甘淡酸苦鹹五味是也辛甘淡地之陽酸
苦鹹地之陰也

輕清成象味薄茶之類本平天者親上

重濁成形味厚大黃之類本平地者親下

氣味辛甘散為陽酸苦涌泄為陰

味之薄者為陽中之陽 味薄則通

酸苦鹹平是也

本草綱目 卷之六 藥性論 脾不主時於四季末各旺一十八日乃坤土也

歲府

引經藥

五味 蒜辣心 姜辣頰 葱辣鼻 芥辣眼 蓼辣舌

素五味所入酸入肝辛入肺苦入心鹹入腎甘入脾是謂

五入

恒引經藥

太陽經

手羌活

足黃柏

陽明經

手白芷升麻

足石膏

少陰經

手柴胡

足青皮

太陰經

手桔梗

足白芍藥

少陰經

手獨活

足知母

厥陰經

手柴胡

足青皮

手太陰肺

入太陰藥

南星

欵花

升麻

桔梗

山藥

檀香

粳米

五味子

白茯苓

天門冬

麥門冬

阿膠

桑白皮

葱白

杏仁

麻黃

益智

丁香

白豆蔻

縮砂

檀香豆蔻為使

知母

梔子

黃芩

石膏

足太冰脾

草豆蔻

茱萸

確砂人參益石志為使

防風

當歸

益智

黃芪

蒼朮

白朮

膠飴

代赭石

茯苓

麻子

甘草

半夏

通入手足太冰肺脾

升麻

芍藥

木瓜

藿香

白芍藥

入以明葉

玄胡索

縮砂

手以明大腸

升麻

白芷

麻子

秦艽

薤白

白石脂

縮砂

白石脂為使

肉豆蔻

只陽明胃

丁香

草豆蔻

縮砂

防風

石羔

知母

白朮

神曲

葛根

烏藥

半夏

蒼朮

升麻

白芷

菴白

通入手足以明

麻黃

酒

大黃

酒洗

連翹

升麻

白芷

葛根

石膏

檀香

佐以他藥

白朮

下腸藥

手少陰三焦

川芎

柴胡

青皮

白朮

熟地黃

黃芪

地骨皮

石膏

細辛

附子

足少陰膽

半夏

草龍膽

柴胡

通入手足少陰

青皮

川芎

柴胡

連翹

手厥陰心包絡

沙參

白朮

柴胡

熟地黃

牡丹皮

敗醬

足厥陰肝

草龍膽

蔓荊子

阿膠

瞿麥

桃仁

下厥陰藥

入太以藥

山茱萸 代赭石 紫石英 當歸 甘草

青皮 羌活 吳茱萸 白朮

通入手三厥冰

青皮上柴胡 熟地黃 柴胡 川芎 皂角

桃仁 一茗苦茶

手太以小腸

白朮 生地黃 羌活 赤茯苓 赤石脂

縮砂 赤石脂為使

足太陽膀胱

蔓荊子 滑石 首藤 白茯苓 猪苓

澤瀉 桂枝 黃柏

手少阴

通入手足太阴

防风 羌活 藁本 蔓京子 茴香

黄柏 白术 泽泻 防己 大黄 酒浸

手少阴心

麻黄 桂心 当归 生地黄 黄连

代赭石 紫石英 梔子 独活 赤茯苓

鼓

足少阴肾

知母 黄柏 地骨皮 阿交 猪鬃

牡丹皮 玄参 败酱 牡蛎 乌菔

山茱萸 天門冬 猪苓 泽泻 白茯苓

五桂子

菔萸

益智

山茱萸 天門冬 猪苓 澤瀉 白茯苓

檀香 甘草 五味子 萊萸 益智

丁香 或用桂 桔梗 或用梢 縮砂 黃柏 蒼朮 為使

通入手足少冰

細辛 熟地黃 五味子 澤瀉 地榆

附子 知母 白朮

命門

附子 沉香 益智 黃芪

制方大法

垣夫藥有寒熱溫涼之性酸苦辛鹹甘淡之味各有所能不可不通也藥之氣味不比同氣之物味皆鹹其氣皆寒之類是也凡同氣之物必有諸味同味之物必有諸氣互相氣味各有厚薄性用不守制其方者必且明其

為用經曰味為水厚為純水味薄為水中之水氣為水
氣厚為純水氣薄為水中之水味厚則泄

薄則通氣薄則黃泄厚則黃熱又曰辛甘散為水

酸苦涌泄為水鹹味涌泄為水淡味滲泄為水凡此之

味各有所能辛能散結潤燥苦能燥濕堅軟鹹能奩堅

酸能收緩收散甘能緩急淡能利竅若用其味必明其

氣之可否若用其氣必明其味之所宜識其病之標本

藏府寒熱虛實微甚緩急而用其藥之隨其証而制其

方也是故方有君臣佐使輕重緩急君臣大小反正逆

從之製也主治病者為君佐君為臣應臣者為使用此

隨病之所宜而又贊成方而用之君一臣二奇之制也

君二臣四偶之制也君二臣五奇之制也君二臣六偶
之制也去咽嗝近者奇之遠者偶之汗者不奇下者不
偶補上治上製之以緩補下治下制之以急急者氣味
厚也緩者氣味薄也薄者少服而頻食厚者多服而稀
食又當明五氣之鬱木鬱達之謂吐金條達也火鬱散
之謂汗金疎散也土鬱奪之謂下無壅滯也金鬱泄之
謂解表利小便也水鬱折之謂逆其衝折也通此五法
乃治病之大要也

素帝曰非調氣而得者治之奈何有毒無毒何先何後急
聞其道岐伯曰有毒無毒所治所主適大小為制也帝
曰請言其制岐伯曰君一臣二制之小也君一臣三佐

五制之中也君一臣三佐九制之大也寒者熱之熱者
寒之微者逆之甚者從之堅者削之客者除之勞者溫
之結者散之留者攻之燥者濡之急者緩之散者收之
損者溫之逆者行之驚者呼之上者下之摩者浴之薄
之劫之開之散之適事為故帝曰何謂逆從岐伯曰逆
者正治從者反治從少從多觀其事也帝曰及治何謂
岐伯曰熱曰寒用寒曰熱用寒曰寒用通曰通用必伏
其所主而先其所曰其始則同其終則異可使破積可
使潰堅可使氣和可使必已至真要論

此言內氣失調而得病之治法也

帝曰氣調而得者何如岐伯曰逆之從之逆而從之從而

逆之疎氣令調則其道也

此言內氣本調曰感外邪得病之治法也蓋內氣失調之病根本不固惟病邪微者可逆治之苟病邪甚者逆治之則病邪格拒必變危亡故反從其病勢而治之也如元氣本調之病根本堅固則不分微甚皆可逆從而治之也

帝曰方制君臣何謂也岐伯曰主病之謂君佐君之謂臣

應臣之謂使非上下三品之謂也帝曰三品何謂岐伯

曰所以明善惡之殊貫也至真要論

恒為君者最多為臣者次之佐者又次之藥之為証所主

同者各等分

凡藥之所用者皆以氣味為主補瀉在味隨時換氣主
病者為君假令治風者防風為君治上焦熱黃芩為君
治中焦熱黃連為君治濕防已為君治寒附子之類為
君兼見何証以佐使治之此制方之要也

如仲景治表虛制桂枝湯方桂枝味辛熱散助於體輕
本乎天者親上故桂枝為君甘草芍藥為佐於脈瀦脈
脈弦法當腹中急痛制小建中湯方芍藥味酸寒主收
補中本乎地者親下故芍藥為君桂枝甘草佐之一則
治表虛一則治裏虛各言其所主也後之用古方者觸
類而長之不敢差悞矣

凡解利傷風以防風為君甘中白朮為佐經云辛甘散

為陽風宜辛散防風味甘辛及治風通用故防風為君
甘草白朮為佐

凡解利傷寒以甘草為君防風白朮為佐如 是寒宜
甘散也或有別証於前隨証治病藥內選用其分兩以

君臣論

凡眼暴散赤腫以防風黃芩為君以瀉火以黃連當歸
根和血為佐兼以各經用之

凡眼久病昏暗以熟地黃當歸根為君以羌活防風為
臣甘菊甘草之類為佐

凡痢疾腹痛以白芍藥甘草為君當歸白朮為佐見血
先後以三焦執論

凡水瀉茯苓白朮為君芍藥甘草為佐

凡諸風以防風為君隨治病藥為佐

凡嗽五味子為君有痰者以半夏為佐喘者以阿膠為
主有熱無熱以黃芩為佐但分兩多寡不同耳

凡小便不利黃柏知母為君茯苓澤瀉為佐

凡下焦有濕草龍胆防己為君甘草黃柏為佐

凡痔漏以蒼朮防風為君甘草芍藥為佐詳別証為佐

凡諸瘡以黃連當歸為君甘草黃芩為佐

凡瘡以柴胡為君隨所發時所屬經分用引經藥佐之
已上皆用藥之大要更詳別証於後隨証治病藥內逐
旋加減用之

仲夫諸病在歲欲攻之者隨其所得而攻之如渴者用猪

苓湯餘皆倣此

垣頭痛須用川芎如不愈各加引經藥

大抵川芎以明白

細辛少以柴胡厥陽吳茱萸

項顛痛須用藁本去川芎

一本作頤項腦痛

支節痛須用羌活去風濕亦宜用之

腹痛須用芍藥惡寒而痛者加桂惡熱而痛者加黃柏

心下痞用枳實黃連

肌熱及去痰者須苓肌熱亦用黃芪

腹脹用姜製厚朴

虛熱須用黃芪止虛汗亦然

脇下痛往來寒熱日晡潮熱須用柴胡

脾胃受濕沉困無力怠惰好卧去痰用白朮

破滯氣用枳殼高者用之夫枳殼者損胸中至高之氣

三二服而已

破滯血用桃仁蘇木

破血不足須用甘草

去痰須用半夏熱痰加黃芩風痰加南星胸中寒痰痞

塞用陳皮白朮多用則瀉脾胃

腹中窄狹須用蒼朮

調氣須用木香

補氣須用人參

和血須用當歸凡血受病者皆用當歸也

去下焦濕腫及痛并膀胱有火邪者必須酒洗防已草

龍胆黃柏知母

官

去上焦濕及熱須用黃芩瀉肺火故也

去中焦濕與痛熱用黃連瀉心火故也

去滯氣用青皮勿多服多則瀉人真氣

渴者用乾葛茯苓禁半夏

嗽者用五味子

喘者用阿膠

宿食不消用黃連枳實

胸中煩熱須用梔子仁

水瀉瀉用白朮茯苓芍藥

氣刺痛用枳壳者何部分以引經藥導使之行則可

血刺痛用當歸詳上用根梢

瘡痛不可忍者用苦寒藥如黃柏黃芩詳上下根梢用

及引經藥則可

眼痛不可忍者用黃連當歸根以酒浸煎

小便黃者用黃柏數者瀉者或加澤瀉

腹中實熱用大黃芒硝

小腹痛用青皮

莖中痛生甘草梢

驚悸恍惚用茯神

醫性恍惚用茯神

飲水多致傷者白茯苓猪苓

胃脘痛用草豆蔻

凡用純寒純熱藥必用甘草以緩其力也寒熱相雜亦

用甘草調和其性也中滿者禁用經曰中滿者勿食甘

潔非白木不能去濕非枳實不能消痞非天雄不能補上

焦陽之虛非附子不能補可焦陽之虛

垣如脈緩急怠惰嗜卧四肢不收或大便泄瀉此濕勝從用

平胃散

若脈弦氣弱自汗四肢散熱或大便泄瀉或皮毛枯槁

髮脫落從黃耆建中湯脈虛而血弱於四物湯中

摘一味或二味以本顯証中加之

治法加減以扶元氣為主

或真氣虛弱及氣短脈弱從四君子湯

或渴或小便秘塞赤黃多少從五苓散去桂枝一二味

加止藥中已上五藥當於本証中隨所見証加減

假令表虛自汗春夏加黃芪秋冬加桂如腹中急縮或

脈弦加防風急甚加甘草腹中窄狹或氣短者亦加

之腹滿氣不轉者勿加雞氣不轉而脾胃氣不和者

勿去但加厚朴以破滯氣然亦不可多用於甘草五

分中加一分可也腹中夯夯此非腹脹乃散而不收

可加芍藥收之

如肺氣短促或不足者加人參白芍藥中佳用白芍藥

則脾中升湯使肝膽之邪不敢犯也腹中窄狹及縮急

去之及諸酸滿菓亦不可用

腹中痛者加甘草芍藥稼穡作甘甘者已也曲直作酸
酸者甲也甲已化土此仲景妙法也腹痛魚散熱加
芩惡寒或腹中覺寒加桂

急墮嗜卧有濕胃虛不能食或沉困或泄瀉加蒼朮白
汗加白朮小便不利加茯苓渴亦加之氣弱者加白
茯苓人參氣盛者加赤茯苓縮砂仁氣復不能轉運
有熱者微加黃連心煩亂亦加之小便少者加猪苓
澤瀉汗多津液竭於上勿加之是津液還入胃中欲
自行也

不渴而小便閉塞加炒黃柏知母小便澀者加炒滑石小

便淋澀者加澤瀉五苓散治渴而小便不利無惡寒者
不得用桂不渴而小便自利妄見妄聞乃瘀血証用炒
黃柏知母以除竅中燥熱竅不利而游加澤瀉炒滑石
只治竅不利者六乙散中加水通亦可心藏熱者用錢
氏導赤散中滿或但腹脹者加厚朴氣不順加橘皮氣
滯加青皮一橘皮三

小便利者四君子湯中去茯苓加黃耆以補之如腹中
氣不轉者加甘草一半腹中刺痛或周身刺痛者或裏
急腹中不寬快是也或虛坐而大便不得者皆血虛也
血虛則裏急或血氣虛弱而目睛痛者皆加當歸身頭
痛加川芎苦頭痛加細辛此少冰頭痛也髮脫落及臍

下痛者加熟地黄

如皮肌肉之不神無大熱不能食而渴者加葛根半兩
躁熱及胃氣上衝為衝脈所逆或作逆氣而裏急者加
炒黃柏知母覺胸中熱而不渴加炒黃芩如胸中結滯
氣澁或有熱者亦各加之

如食少而小便少者津液不足也切利之益氣補胃自笑行

如氣弱氣短者加人參只升陽之劑助陝尤勝加人參

惡熱散熱而燥渴脈洪大白虎主之或喘者加人參如

渴不止寒水石石膏各等分少少與之錢氏中方甘露

散主身大熱而小便數或上飲下澀此燥熱也氣燥加

白葵花血燥加赤葵花

如脉弦只加風藥不可用五苓散

如小便行病增者此內燥津液不能停蓄致津液加也

黃柏赤葵

如心下痞悶者加黃連一黃芩三減諸甘藥不能食心

下軟而痞者甘草瀉心湯則愈痞有九種治有五方見仲景瀉心湯為的

如喘滿者加炙厚朴小便不利如小便利為禁藥

如胃虛弱而痞者加甘草注

如喘而小便不利者加苦葶藶

如氣短氣弱而腹微滿者不去人參去甘草加厚朴然

不若苦泄之而不令大便行如腹滿而氣不轉加之

如中滿者去甘草倍黃連加黃柏更加三味五苓散必

治貴適中勿
使太過不及

許此病宜升宜汗如汗多亡陽加黃芪

四支煩熱肌熱

肌者膏也

與柴胡羌活升麻葛根甘草則愈

如鼻流清涕惡風或項背脊脊強痛羌活方以甘草等

分黃芪倍加臨臥服之

脈散身熱加減法見發熱門

禁服篇約方猶約囊也囊滿弗約則輸泄方成弗約則

神與氣弗俱未滿而知約之可以為上不可以為天下

師此聖人所以退太過而進不及以平為期也大凡氣

味者有毒無毒固宜常製矣是以大毒治病十去其六

常毒治病十去其七小毒治病十去其八無毒治病十

去其九餘以穀肉菜果食養之至如君一臣二奇之制

也君二臣四偶之制也近而奇偶制小其服遠而奇偶
制大其服大則數少小則數多、則九之女則二之補
上治上制以緩補下治下制以急、則氣味厚緩則氣
味薄下不以偶汗不以奇隨其邪之所在高下淺深輕
重虛實影響無間萬舉萬全是謂中行故可為師也假
如病大而湯劑小則邪氣少屈故藥力已乏欲不復治
其可得乎猶一杯水救一車薪之火竟不得滅是謂不
及故不可以為師而可為工矣証小而湯劑大則邪服
已盡而藥餘力欲不傷正何所容哉猶火炎岷崗玉石
俱焚莫之能止是謂太過此又不以為上是為粗鑿也
三者之論惟中而已過與不及皆為偏廢然而太過猶

丸散法

甚於不及何以明之蓋失於姑息邪復勝正者於勞而
無益猶可免而適中或失苛暴則正氣被傷曰而羸瘠
者有之危殆者有之滅亡者有之非徒無益而反
害之此所謂猶甚也可不戒哉嘗考仲景之書於承氣
條下攻裏則曰若更衣止後服於桂枝方後發表乃云
執此微汗益佳不可令如水淋漓本乎軒岐之微者其
可得乎

仲景言剉如麻苳大與呖咀同意夫呖咀古之製也古者
無鉄以口呖咀咬細合如麻豆為粗葉苗之使葉水
清飲於腹中則易升易散也此謂呖咀也今人以刃器
剉如麻豆大此呖咀之易成也若一槩為細末不分清

濁矣經云清陽發腠理濁陰走五藏果何謂也又曰清
陽實四肢六陰歸六府是也吐咀之藥取汁易行經絡
故也若治至高之病加酒並去濕以生姜補元氣以大
棗散風寒以葱白去高上痰以蜜細末者不循經絡
止去胃中及藏府積氣味厚者白湯調氣味薄者前之
和查服去下部之疾其丸極大而光且圓治中焦者次
之治上焦者極小稠麪糊取其遲化直至下焦或酒或
醋取其收其散之意也犯半夏南星欲去濕者以生姜
汁稀糊為丸取其易化也水浸縮砂餅者又易滴水丸
者又易化煉蜜丸者取以遲化而氣循經絡也蠟丸者
取其難化而旋又取効也大抵湯者蕩也去久病用之

服藥法

散者散也去急病者用之丸者緩也不能速去之其用藥之舒緩而治之意也

分兩法

病在心上者先食而後藥病在心下者先藥而後食病在四肢者宜飢食而在旦病在骨髓者宜飽食而在夜古方劑銖銖分兩與今不同云一升者今之大白盞也云銖者六銖乃一分二錢半也二十四銖一兩也三兩者今之一兩二兩者今之六分半也

料例大者合三分之一是矣

又法古方言一分者今作去聲乃一分該二分半重

也東垣謙甫丹溪諸方言一分者今作平聲乃十分為一分重也又法古方云半夏等藥一升者今之五兩也

大黃須煨恐寒則損胃氣至於川烏附子須炮以制毒也

制藥法

黃柏知母下部藥也以弱之人須合用之者酒浸暴乾

恐寒傷胃氣也。甄地黃酒洗亦然。當歸酒浸助散之意也。

垣至元庚辰六月許伯威年五十四中氣本弱病傷寒八
九日醫者見其熱甚以涼藥下之又食梨三四枚痛傷
脾胃四肢冷時昏憤予診其脈動而中止有時自還
乃結脈也心亦悸動吃噫不絕色變青黃精神減少目
不欲開澹卧惡人語以炙甘草湯治之成無已云補可
去弱人參大棗之甘以補不足之氣桂枝生姜之辛以
正氣五藏痿弱榮衛涸流溫劑以潤之麻仁阿膠交參
冬地黃之甘潤經益血復脈通心是也加以人參桂枝
急扶正氣生地黃減半恐傷伏氣劑一兩服之不効予

煎藥法

且何之服言相對。夫非其有限廢不効乎。再市藥之氣味厚者前服其証減半再服而安。凡藥之昆虫草木產之有地根葉花實采之有時失其地則性味少異失其時則性味不全。又况新陳之不同精粗之不勻倘不擇而用之其不効者豈之過也。內經曰司氣備物氣味精專也。脩合之意宜加。豈焉。圖

病人擇藥必擇煎熬制度。令親信恭誠至意煎藥。鈍器除油垢腥穢必用清淨。水為上。量水大小斟酌。以慢火煎熬。分數用紗濾去滓。取清汁服之。無不効也。

浙江圖書館

本館設於杭州西湖邊，收藏古今圖書，種類繁多，歡迎各界人士參觀。

本館自開辦以來，承蒙各界人士之愛護，業務蒸蒸日上，現已擴充館址，增加藏書。

本館除收藏古籍、新書外，並設有閱報室，每日更換各種新報，以供閱者之需。

本館為推廣文化，特設借閱部，凡持有借閱證者，均可借閱圖書，歡迎借閱。

本館為便利讀者，特設參考部，提供各種參考資料，如年報、月報、季報等。

本館為服務社會，特設兒童部，收藏兒童圖書，並設有兒童閱報室，歡迎兒童借閱。

本館為推廣文化，特設借閱部，凡持有借閱證者，均可借閱圖書，歡迎借閱。

本館為便利讀者，特設參考部，提供各種參考資料，如年報、月報、季報等。

本館為服務社會，特設兒童部，收藏兒童圖書，並設有兒童閱報室，歡迎兒童借閱。

浙江圖書館

金馬藏府部

醫學綱目卷之四

陰陽歲府部

治虛實法

素邪氣盛則實精氣奪則虛

通評虛實論。此二句虛實之要。

邪之所搏其氣必虛

評熱論。針經云風雨寒熱不得

而不去其病則實

書

難人有三虛三實何謂也然有脉之虛實有病之虛實有

診之虛實也脉之虛實者濡者為虛緊牢者為實病之

虛實者出者為虛入者為實言者為虛不言者為實緩

者為虛急者為實診之虛實者濡者為虛牢者為實

者為虛痛者為實外痛內快為外實內虛內痛外快為

內實外虛故曰虛實也

素所謂重實者言大熱病氣熱脈滿是謂重實 通評虛實論

脈氣上虛尺虛 甲乙經作脈是謂重虛 是謂重虛所謂氣虛者

言無常也尺虛者行步怵然脈虛者不象冰也

脈盛皮熱腹脹前後不通悶瞽此謂五實五實死身汗

得後利則實者活 玉棧真藏論○子和論一舟子病乃

智窮無如之何忽憶桃花夢丸頓下七八十九連瀉二百余行与前葉相薰而下其人昏困數日方已

脈細皮寒氣少泄利前後飲食不入此謂五虛五虛死

漿粥入胃泄注止則虛者活 治五虛黃芪建中湯理中

垣胃中元氣盛則能食而不傷過時而不飢 脾胃俱虛則

能食而肥脾胃俱虛則不能食而瘦或少食而肥雖肥

而四支不舉脾實而邪氣盛也 治脾胃虛補中益氣

凡不足病氣有餘是邪勝也 急瀉之形氣有餘病氣

而四支不舉脾實而邪氣盛也
為現散熱
虛補中益氣

靈形氣不足病氣有餘是邪勝也急瀉之形氣有餘病氣

不足急補之形氣不足病氣不足此形氣俱不足也不

可刺之刺之則重不足重不足則形氣俱竭血氣皆盡

五藏空虚筋骨髓枯老者絕滅壯者不復矣形氣有餘

病氣有餘此謂形氣俱有餘也急瀉其邪調其虛實

篇。東垣云病來潮作之時病氣困弱者是為病氣不足

病氣有餘乃邪氣勝也急瀉之形氣有餘及形氣不

足乃取病氣有餘不足也夫形氣者謂口鼻中氣息

也形謂皮肉筋骨血脉也形勝者為有餘消疫者為不

足其氣者審口鼻中息者為不足故曰形氣也當補當

瀉全不在於此只在病勢潮作之時病氣增者急瀉

之如病潮作之時精神困弱語言無力懶話者急補之

若形氣不足病來潮作之時亦不足此乃陰脈俱不足

也禁用針當補之以甘藥不已灸臍下一寸五分氣海穴也

素問道實脈道虛太陽明論

至脈虛天氣絕至脈盛地氣不足氣不足論

河間血實氣虛則肥氣實血虛則瘦所以肥能寒而不能熱瘦能熱而不能寒者由寒則傷血熱則傷氣損其不足則此伏愈偏故不能也損其有餘者方得平調故能之矣
靈肥而澤者血氣有餘肥而不澤者氣有餘血不足瘦而無澤者氣血俱不足審察其形氣有餘不足而調之可以知逆順矣此伏二十五人篇

衛氣虛則汗多榮血虛則無汗經云衛氣者所以肥腠理司開闔者也今衛虛則腠理疎開闔無司而汗多矣又云奪血者無汗奪汗者無血今血少則無汗矣

又云奪血者無汗奪汗者無血今血少則無汗矣

靈美眉者太陽多血通髻極鬢者少陽多血美鬢者陽明

多血 五音五味篇

黃帝曰夫子之言脉之上下血氣之候以知形氣奈何

岐伯曰足陽明之上血氣盛則髻美長血少氣多則髻短

故氣少血多則髻少血氣皆少無髻兩吻多晝

足少陰明之下血氣盛則下毛美長至胸血多氣少則下

毛美短至臍行則善高舉足足指少肉足善寒血少氣

多則肉而善瘰血氣皆少則無毛有則稀枯悴善痿厥

足痺 瘰涉玉切凍瘡也

漸

足少陰之上氣血盛則通髻美長血多氣少則通髻

美短血少氣多則少髻血氣皆少則無髻感於寒濕則

善痺骨痛爪枯也

足少陽之下血氣盛則胫毛美長外踝肥血多氣少則胫
毛美短外踝皮堅而厚血少氣多則胫毛少外踝皮薄而
軟苞洽切血氣皆少則無毛外踝瘦無肉足太陽之上血
氣盛則美眉眉有毫毛血多氣少則惡眉面多少理血少
氣多則面多肉血氣和則美色

足太陽之下血氣盛則跟肉滿踵堅氣少血多則瘦跟空
血氣皆少則喜轉筋踵下痛

手少陽之上血氣盛則髮美血少氣多則惡血氣皆少
則無髮

手少陽之下血氣盛則腋下毛美手魚肉以溫血氣皆少

則手瘦以寒

手少阴之上血气盛则眉美以长耳色美血气皆少则耳焦色
手少阴之下血气盛则手捲多肉以温血气皆少则寒以瘦气少血
多则瘦以多脉

手太阳之上血气盛则有多鬚面多肉以平血气皆少则面
瘦恶色

手太阳之下血气盛则掌肉充满血气皆少则掌瘦以寒
少阴干五人篇

黄帝曰子闻人有精气津液血脉余意以为一气耳今
乃辨为六名余不知其所以然

岐伯曰两神相搏合而成形常先身生是为精

何謂氣岐伯曰上焦開發宣五穀味重膚充身澤毛
若霧露之溉是謂氣

何謂津岐伯曰腠理发泄汗出溱溱是謂津

何謂液岐伯曰穀入氣滿淖澤注于骨骨屬屈伸洩瀉

補益腦髓皮膚潤澤是謂液

何謂血岐伯曰中焦受氣取汁變化而赤是謂血

何謂脈岐伯曰壅遏營氣令無所避是謂脈

精脫者耳聾氣脫者目不明津脫者腠理開汗大泄液脫

者骨屬屈伸不利色夭腦髓消胫痠耳數鳴血脫者色

白夭然不澤其脈空虛決氣篇

右精氣津液血脈六者蓋氣即衛氣精津液血脈即

右精氣津液血脈六者蓋氣即衛氣精津液血脈即

營血之異名衛氣根於血營血根於氣故曰一氣也

素臂多青脈曰脫血平人氣象論

安卧脈盛為之脫血

尺炬然熱人迎大者當奪血全文見診

氣虛則脈弦血虛則脈大仲景云脈弦則衛氣不行

經云脈大者脈不足脈有餘也

脈大而堅者血氣俱實脈小者血氣俱虛

脈大者血氣俱多脈細微者血氣俱虛

靈脈實而疾者瀉之虛而徐者補之終始篇

難脈有陽盛則虛則盛則虛何謂也然浮之損小沉之實

大故曰陽盛陽虛沉之損小浮之實大故曰陽盛則虛

是冰伏虛實之意也

仲脈藹、如車蓋者名曰陽結也脈蠱、如循長竿者名

曰冰結也

如車蓋者浮大而有力也如循長竿者弦而有力也

脈寸口脈漱、如美上肥陽氣微連、如蜘蛛絲冰氣

衰

如美上肥者浮大而無力也如知蛛絲者細而無力也

仲脈綿綿如瀉漆之絕者亡其血也

脈滑者多血少氣脈瀦者少血多氣

仲寸口脈微而瀦微者衛氣衰瀦者榮氣不足

難脈有損至何謂也然至之脈一呼再至曰平三至曰離

經四至曰奪精五至曰死六至曰命絕此死作死至之脈

何謂損一呼一至曰病經二呼一至曰奪精三呼一至

命絕此損之脈也至脈絕下上損脈

何謂損一呼一至曰虧經二呼一至曰奪精三呼一至

曰死四呼一至曰命絕此損之脈也至脈從下上損脈從上下也損脈之為病柰何然一損、於皮毛皮聚而毛落二損、於血脉血脉虛少不能榮於五藏六府也三損、於肌肉肌肉消瘦飲食不為肌膚四損、於筋筋緩不能自收持五損、於骨骨痿不能起於床反此者至於收病也從上下者骨痿不能起於床者死從下上者皮聚而毛落者死治損之法柰何然損其肺者益其氣損其心者調其榮衛損其脾者調其飲食適其寒溫損其肝者緩其中損其腎者益其精此損至之死法也 治損之法詳見虛門

脈來一呼再至一吸再至不大不小曰平一呼三至一吸

三至為適得病前大後小即頭痛目眩前小後大即膏
滿短氣一呼四至一吸四至病欲甚脈洪大者苦煩滿
沉細者腹中痛滑者傷熱瀦者中霧露一呼五至一吸
五至其人當困沉細夜加浮大晝加不大不小雖困可
治其有大小者為難治一呼六至一吸六至為死脈也
沉細夜死浮大晝死一呼一至一吸一至名曰損人雖
能行猶當著牀所以然者血氣皆不足故也再呼一至
再吸一至曰無魂有魂者當死也人雖能行名曰行尸
上部有脈下部無脈有其人當吐不吐者死上部無脈
下部有脈雖困無能為害也所以然者譬如人之有尺
猶樹之有根枝葉雖枯根本將自生脈有根本人有元

猶根之有根枝葉雖枯根本將自生脉有根本人有元

氣故知不死

伸寸口諸微亡陽諸濡亡血

脉来緩時一止復来者名曰結脉来數時一止復来者

名曰促脉沈盛則促沈盛則結此皆病脉

挟喉兩旁人迎大為陽盛兩手寸口脉大為沈盛詳

見針灸門刺虛實

內經以經以挾喉兩旁動脉為人迎脉以經為正

素沈不勝其臥則脉流薄疾并乃狂臥不勝其臥則五藏

氣卑九竅不通

生氣通天論

潔氣虛氣弱者

陳皮

黃芪

人參

氣實氣結者

青皮

厚朴

木香

沉香

血虛者

生地黃

當歸身

血實惡血積聚者 當歸梢 蘇木 紅花

海氣血弱者勿與枳殼以其積氣也

氣血盛者勿與丁香以其益氣也

脈弦而虛者勿損氣脈大而實者勿益氣

脈中有少力浮則似止胸中真氣不及也

人參 五味子 麥門冬 沉香 川芎

益智 白豆蔻 丁香

氣虛則生脈散 血虛則三才丸

垣四君子湯治真氣虛弱及短氣脈弱

白朮 人參 黃芪 茯苓 芍藥

右為粗末每五錢水一盞煎至七分食遠溫服加至

千金生脉散

人參

五味

麥門冬

潔益氣丸治語言多損氣懶語補上益氣

麥門冬 志

人參 各二分

橘皮 去白

桔梗

炙甘草 各半分

五味子 一分去子

右為極細末水浸油餅為丸如雞頭仁大每服一九

細嚼津唾嚥下油餅酥油燒餅也

虛損人參黃芪湯

人參 二分

黃芪 二分

白朮 一分

陳皮 去白 一分

甘草 半分炙

當歸 二分

茯苓 一分

右以咀水煎空心熱服胃熱不能食者加姜棗煎

垣補中益氣湯治飲食勞倦所傷方見虛執門

調中益氣治脉弦洪緩而沉按之中之下得時一澀其
証四支滿閉支節煩疼難以屈伸身體沉重煩心不安
忽肥忽瘦四支懶倦口失滋味腹難舒伸大小便變弱
滴利而數或上飲下便或大小澀滯不行一二不見夏
月殮泄米穀不化或便後見血見白膿胸滿短氣膈咽
不通或痰嗽稠粘口中沃沫食入反出耳鳴耳聾目中
潘火視物昏花努肉紅絲熱壅頭目不得安卧嗜卧無
力不思飲食

黃芪 一斤
甘草 五分
木香 一分或二分
人參 半斤去芦
嗽者去之

柴胡 二分
二味為上氣不足胃氣不和
氣下陷乃補上氣從水引飲也
脾

商安
二
如腹中氣不和
升麻 二分

橘皮 二分如腹中气不舒
運轉者更加一分
升麻 二分

右剉如麻豆大都作一服水二盞去滓帶熱服宿食
消尽服之寧心絕思葉必神效蓋病在四支血脉宜腹
在旦是也

如時頭熱躁是下元氣火蒸然散也加真生地黃二分

黃柏 三分

如大便虛坐不得或大便了而不了腹常逼迫血虛血

澀也加當歸身如身体沉重雖小便數多亦加茯苓二分

蒼朮 一分
澤瀉 五分
浙黃柏 三分

時暫從權祛濕也不可常用蕪足少陽已病
其脈絡於心中故顯濕熱相合而生煩亂也

如胃氣不和加湯洗半夏半分生姜三片 有嗽者去之

生地黃 二分以制半夏之毒 痰厥頭痛非半夏不

能除此足太陽經所作也如無已上証只服

黃芪 一斤 人參 三分 甘草 五分 橘皮 二酒洗

柴胡 二分 升麻 二分 蒼朮 五分 黃柏 二酒洗

右件剉如麻豆大依前煎服

中氣不足隨時加減用藥法

如食少不飢加炒麩

如食已心下痞別服橘皮枳朮丸

如脉弦四支滿閉便難而心下痞加甘草黃連以胡

如腹中氣上逆者是衝脉逆也加黃柏三分黃連一分以泄之

如大便秘燥心下痞加黃連桃仁加大黃當歸身

如大便秘燥心下痞加黃連桃仁加大黃當歸身

如心下痞忤悶者加白芍藥黃連

如心下痞腹脹加五味子白芍藥縮砂仁如天寒加

乾姜或中桂

如心下痞中寒者加附子黃連

如心下痞嘔逆者加黃連生姜橘皮如冬月不加黃

連少入丁香藿香葉

如口乾咽干加五味子葛根

如脇下急或痛俱加柴胡甘草

如胸中滿悶鬱然加橘皮紅青皮木香少許

如頭痛有痰沉重懶倦者乃太陽痰厥頭痛加半夏

半升生姜二分或三分

如腹中或周身間有刺痛皆血澀不足加當歸身

如噦加五味子多益智少

如脈洪大黃見熱証少加黃芩黃連生地黃甘草

如脈緩頭沉重怠墮無力濕勝也加蒼朮澤瀉人參

白茯苓五味子

如脈澀覺氣滯澁者加當歸身天門冬木香青皮陳

皮有寒者桂枝黃芪

如食不下乃胸中胃上有寒或氣澁滯加青皮陳皮

木香此三味為定

法冬天加益智仁草豆蔻仁縮砂仁夏月少用更加黃

連秋月氣澁滯食不下更加檳榔草豆蔻仁縮砂仁或

連秋月氣澁滯食不下更加檳榔草豆蔻仁縮砂仁或
少加白豆蔻仁如春三月食不下亦用青皮少陳皮多
更加風葉以退其寒覆其上如初春猶寒更少加辛熱
以補春氣之不足以為風葉之佐益智草豆蔻皆可也
如脉弦者見風動之証以風葉通之

如胸中緻塞或氣閉悶亂者肺氣澁滯而不行宜破滯
氣青皮陳皮少加檳榔木香冬月加吳茱萸人參如
胸中緻塞閉悶不通者為外塞所遏使呼出之氣不得
伸故也必寸口脉弦或微緊乃胸中大寒也若加之以
舌上有白胎滑者乃丹田有熱胸中有寒明矣丹田有
熱者必尻臀冷前冰間冷汗兩丸冷是邪氣乘其本而
正氣走於經脉中也若遇寒則必作冰、而痛以此辨

丹田中伏火也加黃柏生地黃勿誤作寒証治之

如秋冬天气寒涼而腹痛者加半夏或益智或草豆蔻類

如發熱或捫之而肌表熱者此表証也只服補中益氣

湯一二服亦能得汗微則涼矣

如脚膝痿軟行步無力或疼痛乃腎肝中伏濕熱也少

加黃柏空心服之不愈更加黃柏加漢防已半外則

脚膝中氣力如故也

如多唾或唾白沫者胃口上停寒也加益智仁

如少氣不足以息者服正葉二三服氣猶短促者為膈

上及表間有寒所遏當引臥氣上伸加羌活獨活藁朮本

蟲少升麻多柴胡次之黃芪加倍

最少升麻多紫胡次之黄芪加倍

四物湯益榮衛滋氣血

熟地黃補血如 通於腎下痛非此不能

川芎治風泄肝木也 如血虛頭痛非

芍藥和血理脾 如腹中虛痛非此

當歸和血如刺 乃通腎經之藥也

右為籛末以薑

又春則防風四物加防風倍川芎

夏則黃芩四物加黃芩倍芍藥

秋則門冬四物加天門冬倍地黃

冬則桂枝四物加桂枝倍當歸

若血虛而腹痛微汗而惡風四物加茂桂謂之腹痛六合

若風眩運加秦艽羌活謂之風六合

若世熱而煩不能睡卧者加黃連梔子謂之熱六合

若中濕身沉重無力身涼微汗加白朮茯苓謂之濕六合

若氣虛弱起則無力眩然而倒加厚朴陳皮謂之氣六合

若虛寒脉微自汗氣難布總清便自調加干姜附子謂

之寒六合

若身熱脉躁頭昏項強者加柴胡黃芩

若因熱生風者加川芎柴胡防風

若目赤暴發作雲翳疼痛不可忍宜四物龍膽湯方見眼

若瘡疾加荆芥酒黃常服

若虛煩不得睡加竹葉人參

若虛煩不得睡加竹葉人參

若虛熱病四物與參蘇飲相合名補心湯主之

若煩躁大渴者加知母 石膏

若虛致熱、與血相搏、口舌干渴飲水加瓜蒌麥門冬

若諸痛有濕者宜四物與白朮相半加天麻 茯苓

川山甲 酒煎

若四肢腫痛不能舉動四物蒼朮各半湯主之

若嘔者加白朮 人參 生姜

若水停心下微吐逆者加 猪苓 茯苓 防己

若治燥結四物與調胃承氣湯各半為玉燭散

若歲秘澀者加大黃桃仁炒

若老人風秘加青皮等分煎

若流濕潤燥宜四物理中各半湯

若滑瀉者加官桂附子

若血痢赤加膠艾黃

若腹脹加厚朴枳實

若虛勞氣弱咳嗽喘滿宜厚朴六合

四物湯 四兩

厚朴

姜制 一兩

枳實

麸炒 半兩

若血氣上衝心腹肋下滿宜治氣六合

四物湯 四兩

木香

枳殼 各一兩

若發寒熱者加

乾生姜

牡丹皮

芍藥

柴胡

若虛寒壯熱似傷寒者加

人參

柴胡

防風

四物與桂枝麻黃白虎柴胡理中四逆葶藶承氣涼膈

四物真桂枝麻黃白虎柴胡理中四逆蒼朮承氣涼膈
等皆可作各半湯此易老用藥大畧也

四物湯加減治婦人雜病方二十六道見婦人部

四物湯加減治妊娠傷寒方名六合湯一十五道見

傷寒部

四物湯加減調經方七道見調經

三才丸

天門冬 地黃 人參

溫衛補經湯治耳鳴鼻不聞香臭口不知五味氣不快

四肢困倦不收行步欹側毛髮脫落食不下膝冷冰汗

帶下喉中呶呶不得卧口舌液乾太息頭不可回顧項

筋臂脊骨強脊痛頭旋眼黑頭痛欠嚏

升麻四分 柴胡根三分 生地黄一分 牡丹皮三分

蒼朮二分 白朮一分 當歸三分半 人參三分

生甘草半分 熟甘草三分 王瓜根二分 黃芪二分

陳皮二分 吳茱萸二分 丁香一合 葵花一朶

右為麤末水二盞煎法如常食前

脾胃不足皆為血病是吐氣不足吐氣有餘故九竅不通諸吐氣根於血之中血受火邪則吐盛吐盛則上乘於分而吐道不行無生發升騰之氣也夫吐氣足空竅者也吐氣附形質者也如吐氣附於土吐氣升於天則各安分也今兩立方中辛甘溫藥者非獨用也復有甘苦太寒之劑亦非獨用也以火酒二制為之使引

有甘苦太寒之劑亦非獨用也以火酒二劑為之使引
苦甘寒藥至頂而復入腎肝之下此所謂升降浮沉之
道自偶而奇自奇而主偶瀉脾火以諸風藥升散脾氣
以滋肝膽之用多合脾氣生上出於脾分末用辛甘溫
藥按其升藥便大散散於脾分而令走九竅也

治脾不勝脾脈至數疾六七至甚則狂者治寒熱門
黃連解毒三黃丸紫雪諸方求之甚者承氣湯

診脾絕脾絕之法仲景云脾先絕色青脾絕色赤

海藏脈絕者脾入于地中也脈者如地中溝渠也通達諸
經灌溉一體脾氣鼓舞而行之脾不行則脈不動矣是
以脾高而不守故大小便皆為之不禁內溫之外灸之
並行而不可緩溫之曰逆輩灸之臍下輸一四寸五分

气海是也

潔八物湯

偶方四物四君
子二方合和也

白朮

茯苓

人參

黃芪

當歸

芍藥

川芎

地黃

右為散每五升水二盞煎至一盞去滓食後溫服

仲虛勞裏急諸不足黃芪建中湯主之

黃芪

一兩半

桂枝

三兩
去皮

甘草

三兩
炙

大棗

十二个

芍藥

六兩

生姜

二兩

膠飴

一升

右七味以水七升煮取三升去滓內膠飴更上微火消

解溫服一升日三服

气短胸滿者加生姜

氣短胸滿者加生姜

腹滿者去棗加茯苓一兩半及療肺虛損不足補氣加

半夏三兩

垣又治脉弦自汗四支散熱或皮毛枯槁脫落宜黃芪

建中湯

仲虛勞裏急悸衄腹中痛夢失精四支酸疼手足煩熱咽

乾口燥小建中湯主之方見傷寒

垣和散補血益氣治虛勞少力

黃芪 熟地黃 當歸 川芎 各一兩 白芍藥 二兩半

官桂 甘草 各二分

右為簾末每服四大分水一盞半生姜三片肥棗一

枚煎至八分去滓服子製此方止是建中四物二方

而已每傷寒瘧疾中暑大疾之後虛勞氣乏者以此
調治皆驗不熱不冷溫而有補

海歲大補十全散治男子婦人諸虛不足五勞七傷不進
飲食以病虛損時疫潮熱氣攻骨痛拘急疼痛夜夢遺
精面色痿黃脚膝無力喘嗽中滿脾腎氣弱五心煩悶
並皆治之

桂

甘草

芍藥

黃芪

當歸

川芎

人參

白朮

茯苓

熟地黃 各等分

右為麤末每服二大匙水一盞生姜三片棗二枚煎至
七分不拘時候溫服桂芍藥甘中小建中湯也黃芪此三
物即黃芪建中湯也人參茯苓白朮甘草四君子湯也川

物即黃芪建中湯也人參茯苓白朮甘草四君子湯也川

芎藭藥當歸地黃四物湯也以其氣血俱衰陟隊並

弱天得地之成數故名曰十全散

河間正氣天香散治九氣

烏藥 二兩

香附米 二兩

陳皮

蘇葉

干姜 各二兩

右為細末調服

玄珠導氣丸

青木香

羅白子

茴香

枳榔

牽牛頭末 各四兩

右為末薄糊丸如梧子大每服三四十丸

仲桃仁承氣湯方見傷寒部畜血門

玄珠通真丸婦人通經男子破血

大黃

去皮米醋全煮爛

桃仁

各四兩去皮尖另研

天水末

四兩天各一名益元

干漆

二兩 生用

牡牛膝

二兩 生

右為末醋糊丸如梧子大每服六七十丸

木香和中丸

木香

沉香

白豆蔻

枳實炒

檳榔

蓬朮

青皮

陳皮

當歸

洗酒

黃芩

木通

黃連

縮砂

猪牙皂角

并子去皮弦蜜水潤炙干用

郁李仁

湯去皮

三稜

已上各淨末一兩

大黃

四兩

香附

三兩

黃柏

三兩

牽牛頭末

三兩

右為末水丸每服三夕重白湯下或姜湯下或不秤

可服一百五十九丸

木香檳榔丸流濕潤燥推陳致新

木香 檳榔 九流 濕潤 燥推 陳致新

木香 檳榔 青皮 陳皮 廣茂

枳壳 宣連 各半 黃柏 一兩 大黃 半兩 黑牽牛

香附子 各二兩

評曰此戴人經晉方也善治下虛上實柳火升水流
濕潤燥推陳致新資冰代陔散鬱破結活血通經及
治肺痿喘嗽胸膈不利脾濕黃疸宿食不消一切壞
証不能尽述戴人每令病人夜睡眠之以進食任服
他藥婦人調和血氣小兒驚疳積熱皆可量輕重用之
蓋藥性穩並無峻急老人虛人病衰弱皆可進服假
令短氣必先天气調血必繼琥珀痰病次以枳壳利
以解毒其餘襍病可以類推膏梁之人最宜常服進

食化氣適順水飲令人除老故予嘗合此藥以療婦
人小兒緩急為用各相病之所宜補水以散陽而收
効速耳

全真丸治脾歲積熱洗滌腸垢潤利燥澁風毒攻注手
足浮腫或頑痺不仁痰涎不利涕唾稠粘胸膈痞塞
疝腹脹滿飲食減少困倦無力凡所內傷並宜服之

黑牽牛

用八兩慢火乾炒四兩生
用四兩同取豆四兩

大黃

三兩米泔浸三日逐日換
泔取出切焙干為細末

右以皂角二兩輕炒去皮子水一大碗浸一宿入蘿蔔
一兩切作片子同皂角一處熬至半碗去查再熬至兩
盞搜和上件藥末乾濕得丸如桐子大每服三十二丸

寺美金胆定間宣宗敷賜保嬰丸

益搜和上件藥末乾濕得丸如桐子大每服三十二丸

諸飲下不拘時候金與定間宣宗敕賜保安丸

心印神芎導水丸 勞瘵 停濕 二湯病 熱鬱鬱

黃芩 二兩 黃連 半兩 大黃 二兩 川芎 半兩 滑石 四兩

薄荷 半兩 黑牽牛 四兩豆末

河間制一切熱証其功不可繼述設或以病熱鬱鬱無間瘦
瘵老弱一切証可下者始自十丸以利為度常服此但
除腸垢積滯不傷和氣推陳致新得利便快並無蒸燥
極擾亦不困倦虛損頗遂病人心意或熱甚必須急下
者便服四五丸未知用再服以意消息常服二三十
丸不動歲府但有益而無損或婦人血下惡物加桂半
兩病微者常服甚者亦取利回而結滯開通惡物自下

也凡老弱虛人脾胃經虛風熱燥鬱色黑齒槁身瘦焦
痿或服甘熱過度變三消等病若熱甚於外則肢體燥
擾其病內則神志燥動拂鬱不開變生諸証皆令服堆
藏府滑泄者裏寒脈遲者或婦人經病產後血下不止
及孕婦等不宜服

舟車神祐丸洩水濕

甘遂兩半

大黃兩一

芫花兩半

黑牽牛兩二

粉一多

大戟兩半

青皮兩半

陳皮兩半

木香兩二多

加賓即兩半

河間依仲景十棗湯例製出此方主療一切水濕為病戴
人三十棗洩諸水之上藥所謂濕菜下者如中滿腹脹
喘嗽淋閉水氣蠱腫留飲癰積氣血壅滯不得宣通風

喘嗽淋閉水氣壅腫留飲癱積氣血壅滯不得宣通風

熱燥鬱肢體麻痺走注疼痛久新瘡癩等患婦人經病
滯下皆令按法治之病去如掃故賈同知稱為神仙之
奇藥也緣此方河間所定初服五丸每服加五丸日三
服加至利後却常服病去為度設為愈後老弱虛人
平人常服保養宣通氣血消運酒食病痞悶極甚者便
多服則頓改不開轉加痛同則初服二丸每服加二丸
加至快利為度以意消息小兒丸如麻子大隨強弱增
損三四歲者三五丸依前法加減至戴人再變為大方
神祕不傳然每令病人夜卧先服百餘粒雖以濬川等
藥投之五更當下種病出投下少未和薑菜再服以
和為度有五日下午者三日下午者病輕者可一二度止

重者五六度方愈是擒縱舒卷之妙臨証制宜非言可
諭觀其藥性峻急攻病的確自非老手諳練有大負荷
焉敢見諸行事予每親製用之若合符節然又隨人強
弱當依河間漸次進服強實之人依戴人治法行之神
功可驗

大聖濟川散

大黃

煨一兩

甘遂

兩半

江牽牛

一兩
豆末

木香

三錢

郁李仁

一兩

芒硝

三錢半

評曰此下諸積之聖藥也諸濕為土氣火熱能生濕土
故夏熱則万物溫潤秋涼則濕復燥乾濕病本自不生
回於火熱佛鬱水液不能宣通停滯而生水濕也凡病

固於火熱拂鬱水液不能宣通停滯而生水濕也凡病

濕者多自執生而執氣尚多以為兼証內經云明知標本正行無問者是也夫濕在上者目黃而面浮在股腠腫厥在中支滿痞蒿痰涎在沈不去者久則化氣在沈不去者久則成形世俗不詳內經所言留者攻之但執補燥之劑拂鬱轉加而病愈甚也法當求病之所在而為施治區實補虛除邪養正以為平期而已又嘗攷戴人治法其如肝木乘脾土此土不勝木也不勝之氣尋救于子巳土能生庚金庚為大腸味辛者為金故大加生姜使伐肝木然不開脾土無由行也遂以舟車丸先通其閉塞之路是先寫其所不勝後姜汁調瀉川散大下之是寫其所勝也戴人每用導水丸必用禹功散

繼之下舟車丸必以瀋川隨後也如寒疝散動腰脚
急痛者亦當下之以寫其寒水也世俗闇於治体一槩
鹵莽有當下而非其藥也終致委頓豈知巴豆可以下
寒甘遂芫花可以下濕大黃芒硝可以下燥如是分經
下藥並食療之非守一方求其備也故戴人曰養生與
攻病本自不同今人補劑療病宜乎不效是難言也

丹六鬱

氣血冲和百病不生
一有佛鬱諸病生焉

氣

香附

撫芎

蒼木

濕

蒼木

芎

白芷

痰

海石

香附

瓜蒌

南星

執

青代

香附

蒼木

芎

梔子

食 蒼木

香附

山查

神曲

針砂加醋炒

血 桃仁

紅花

青代

芎

香附

春加芎

秋冬加茺萸

夏加苦參

越鞠丸治諸鬱

蒼木

香附

芎

神曲

梔子

凡鬱在中焦以蒼木撫芎開提其氣以升之假如食

上氣下上提其氣則食自降矣餘皆倣此

益陰經血鮮五歲結氣山揆炒令十分有二分佳里為

末以姜汁入湯煎飲之此方甚捷於地方也

世順氣丸治血鬱香附半斤量便浸晒干粟糊為丸

本草貝母能散心胸鬱結之氣 有功

保論曰虛損之人寒熱自虛而感也感寒則損坎坎虛則
陽盛故損者自上而下治之宜以辛甘淡過于胃則不可
治也感熱則損陽陽虛則坎盛故損自下而上治之宜以
甘苦酸鹹過于脾則不可治也自上而下者一損、於肺
皮聚而毛落二損、於心血虛少不能榮於歲府婦人月
水不通三損、於脾胃飲食不為肌膚自下而上者
一損、於腎骨痿不能起於床二損、於肝筋緩不能自
收持三損、於脾飲食不能消充論曰脾損而色散腎肝
損而形痿數不能化而損脾感此病者皆損之病也漸浸
之深皆虛勞之疾也

四君子湯治肺損而皮聚毛落益氣可也 方見前

一物湯治肺虛損皮聚而毛落血脈虛損婦人月水愆期
宜益氣和血方見前

十全散治新肺損及胃飲食不為肌宜益氣和血調食
金剛丸治損腎骨痿不能起於床益精

葦薺 杜仲炒 薤蓉酒浸 兔絲子酒浸等分

右細末酒煮猪腰子為丸桐子大每服五七十九空

心酒下

牛膝丸治肝腎損骨痿不起床筋緩不能收持宜益精緩

中

牛膝酒浸 葦薺 杜仲炒 薤蓉酒浸 防風

兔絲子酒浸 白蒺藜等分 桂一分

經絡虛實
寸執尺寒為
經滿絡虛
寸寒尺熱為
經虛絡滿

右細末酒煮猪腰子丸桐子大空心酒下五七十九

煨腎丸治肝腎損及脾損谷不化宜益精緩中消谷

牛膝 草薺 杜仲 菴蓉 兔絲子

白蕪藜 胡荽巴 破故帝 等分 桂 半分

右並如金剛丸法 腰痛不起者神効

此伏虛損諸方蓋謂虛而無熱者設也若虛而有

熱者作虛熱治之虛熱又分二法一治新病屬虛

熱反治奈求之一治久病屬勞瘵骨蒸問求之也

絡氣不足經氣有餘者脉口熱而尺寒也秋冬為逆春

夏為從治主病者經滿絡虛刺此灸此

經虛絡滿者足熱滿脉口寒瀉也春夏死秋冬生絡滿

經虛絡滿者之執滿脈口寒瀉也春夏死秋冬生絡滿

經虛矣此刺也

經絡皆實是寸脈急而尺緩也皆當治之故曰滑則從

瀉則逆

素夫人之常數太陽常多血少氣少少陰常多氣少血少少陽常多血少氣少太陰

常多氣多血少少陰常多氣少血少厥陰常多血少氣少太陰

常多血多氣此天之常數也論形

許學士脈浮而有力者表實也浮而無力表虛也沉而有力者裏實也沉而無力者裏虛也

表裏
脈浮實為
表實浮虛

雲岐如浮診得六數七極者為表實也浮診得三遲二敗

者為表虛也

如中診得六數七極者是中焦之執實中診得三遲二

為裏虛
脈沉實為
裏實沉虛

六經氣血多少
常數

治表裏虛
實大法

敗者中佳虛也

如沉診得六數又極者下佳有熱實沉診得三遲二敗者下佳虛也

素帝曰病之中外何如岐伯曰調氣之方必別部位定其
中外各守其鄉內者內治外者外治微者調之其次平
之盛者奪之汗之下之寒熱溫涼衰之以屬隨其攸利
謹道如法萬舉萬全氣血正平長有天命

帝曰病之中外何如岐伯曰從內之外者調其內從外
之內者治其外從內之外而盛於外者先調其內而後
治其外從外之內而盛於內者先治其外而後調其內
中外不相及則治主病

中外不相及則治主病

垣表虛桂枝黃芪表實麻黃葛根裏虛人參白朮裏實枳

實大黃自汗脈浮有力為虛表汗脈浮有力為表實

實自利脈沉有力為裏虛不大便脈沉有力為裏實

海藏浮實麻黃湯實調胃承氣湯實大承氣湯

虛桂枝湯虛小建中湯虛四逆湯

浮可下者外無六經之形証

沉可汗者內無便溺之阻隔

雲岐麻黃為寫能寫表之實不能寫裏之實桂枝為補而

能補表之虛不能補裏之虛姜附為補不能補表之虛

而能補裏虛承氣為寫能寫裏之實不能寫表之實建

中之補能補中佳之虛而不能補上佳下佳之虛調胃

為溼能寫中佳之實而不能寫上佳下佳之實也

本事有人病傷寒身熱頭疼予診之曰邪在表此表實証也當汗之以麻黃湯或人問曰傷寒大抵曰虛故邪得以入之今邪在表何以云表實也予曰古人稱邪之所搏其氣必虛留而不去其病則實蓋邪之入人也始曰虛及邪居中則反為實矣大抵調治傷寒先要明表裏虛實能明此四字則仲景三百九十七法可坐而定也何以言之有表實有表虛有裏實有裏虛有表裏俱實有表裏俱虛予於表裏虛實歌中常論其多矣仲景麻黃湯之類為表實而說也桂枝湯之類為表虛而說也裏實則承氣之類是也裏虛則四逆之類是也表裏俱

表實
裏虛

實所謂臥盛脈虛下之則愈也表裏俱虛所謂臥虛脈
盛汗之則愈也常讀華陀傳有府吏倪尋季延共止俱
頭痛身熱所苦正同陀曰尋當下之延當散汗或雜其
異陀曰尋外實延內實故治之異

麻黃湯桂枝湯承氣湯三方並見

四逆湯方見

右仲景治表裏虛實法萬世之準繩也

垣戊申六月初樞判白文舉年六十二素有脾胃虛損病
目疾時作身面目俱黃小便或黃或白大便不調飲食
減少氣短上氣急情嗜卧四肢不收六月中目疾時作
豎以瀉肝散下數行而前疾增劇予謂大黃牽牛雖能

除濕熱而不能走經絡下咽不入肝經先入胃經中大黃苦寒重虛肺本嗽大作蓋標實不去本虛愈甚加之適當暑雨之際素有黃証之人所以增劇也此當補脾胃肺之本歲馮外經之濕熱制清神益氣湯主之而愈

防風 三分
生薑 五分
蒼朮 三分
茯苓 二分

澤瀉 三分
升麻 二分

此藥能走經除濕熱而不守故不馮本歲補肺與脾胃本中氣之虛弱

橘皮 二分
青皮 一分
人參 半分
生甘草 三分

白朮 二分
白芍藥

此藥能守本而不走經不走經者不滋經絡中邪守

者能補藏之元氣

五味子 三分

麥門冬 二分

人參 二分

黃柏 一分

此藥去時令浮熱濕蒸

右刻如麻豆大都作一服水二盞黃至一盞去渣稍執

下服空心

書

火熾之極金伏之際而寒水絕休於此時也故急救之
以生脉散除其濕熱以惡其太甚肺欲收心苦緩皆酸
以收之心火盛則甘以平之故人參之甘佐以五味子
之酸孫思邈云夏月嘗服五味子以補五藏氣是也麥
門冬之微苦寒能滋水之源於金之位而清肅之氣又
能除火形金之嗽而飲其痰邪復微加黃柏之苦寒以

為守位滋水之流以鎮墜其氣而除兩足痿弱也

右舉東垣一法為例餘可觸類而長

仲病有急當救裏救表者何也師曰病墜下之續得下利清穀不止身體疼痛者急當救裏後身體疼痛清便自調者急當救表也救裏四逆湯救表桂枝湯

羅征南即不鄰去弓腸鳴自利咽噎腫痛先治咽塞後治

下利愈方見外熱為寒

虛必息下
實必速下

本事後周姚僧坦名鑿也帝曰設執欲服大黃藥僧坦曰大黃乃是快藥

至尊年高不宜輕用帝不從服之遂至不起及元帝有疾諸藥皆謂至尊至貴不可輕服宜用平藥坦曰脈洪

疾諸藥皆謂至尊至貴不可輕服宜用平藥坦曰脈洪

而寔必有宿食不用大黃必無差理元帝從之果下宿

食乃愈合用與不用必心下明得諦當然後可

海仲景浮汗而沉下

右手

沉實

謂胃

承氣

馬氣實於山也

仲景浮汗沉

難經沉汗浮下

右手

沉實

桃仁

抵當

馬血實於內也

右實無氣
左實瀉血

難經沉汗而浮下

右手

浮實

枳實

牽牛

辛寒馬表也

左手

浮實

桃仁

四順

甘寒馬實於表也

右左表裏不
同

右手

雜病最為之表

傷寒最為之裏

左手

雜病最為之裏

傷寒最為之表

素天下足西北故西北方陟也而人右耳目不如左明也

地不滿東南故東南方陟也而人左手足不如右強也

帝曰何以然岐伯曰東方陽也陽者其精并於上則上

上下
大法
耳目左明
手足右強

感於邪
耳目右甚
手足左甚

頭痛下虛上實
頭眩下實上虛

下虛則厥
上虛則眩

明而下虛故使耳目聰明而手足不便也西方少陰也少陰者其精并於下并於下則下盛而上虛故其耳目不能明而手足便也故俱感於邪其在上則右甚在下則左甚此天地陰陽所不能全也故邪居之少陰應象論

頭痛巔疾下虛上實過在足少陰巨陰其則入腎徇蒙招尤目冥耳聾下實上虛過在足少陰厥陰其則入肝腹滿臌脹支滿脇下厥上胃過在足太陽少陰明咳嗽之氣厥在胸中過在手少陰太陽心煩頭痛病在鬲中過在手巨陰少陰五藏生成篇

靈下虛則厥下盛則熱上虛則眩上盛則熱痛衛氣篇

垣兩寸脈實謂之少陰兩寸脈俱虛謂之少陰

直調
之於地
者卑胃也
當益少

兩寸脈實宜
虛宜調短小宜
取三里氣海

兩關脈實宜
寫中虛宜補中

兩尺脈實宜
汗虛宜溫短
小宜取背俞

之脈渴宜調
兩寸脈不足求之於地者脾胃也當從脈引跌

兩寸脈短小乃跌氣不足病在下也謂之跌有跌也疾

取之下陵三里補瀉無形是謂導氣同精治在五亂中

取法乃不足病也當取穴於腹募氣海臍下一寸五分

甚者取三里氣街以毫針引之

兩關脈俱實上不至散汗下不至利大便兩關脈俱虛沉脈

細宜脈理中丸脈弦遲宜服建中湯或加黃芪附子之類

兩尺脈俱實是則愈虛兩尺脈俱虛宜脈何脈虛補

補臥曰脈本根於下是也仲景云兩尺脈俱虛者不宜下之則為逆逆者死也兩尺脈不見

或短小病在天上求之於五藏背背或火絡經隧伏

火是下土有脈火故不收斂也又難經云

下部無脈或兩尺竭絕乃為食寒當吐

脉来主上之虚

实

脉去主下之虚

实

治上下大法

治上以缓

治下以急

素来疾去徐上实下虚为厥巅疾来徐去疾上虚下实为

恶风也 精微论

补上治上制以缓补下治下制以急 则气味厚缓则

气味薄速其至所以此之谓也病所远而中道气味之者

食而過之無越其制度也是故平气之道近而奇耦制

小其服也遠而奇耦制大其服也大则数少小则数多

则九之少则二之 至真要論

潔病在上为天 煎菜宜武宜清服之宜缓飲 一口作十次咽之類

病在下为地 煎菜宜文宜濃服宜急飲

在上不厭頻而少 在下欲厭頓而多

少服则滋荣於上 多服则峻补於下

病在心上者先食而後藥

病在心下者先藥而後食

凡用黃芩黃連黃柏知母病在頭面及手皮膚者須用酒炒之借酒力以上升也咀之下脬之上須酒洗之在下生用大凡生升熟降

凡諸藥根在上者中半已上氣脈上行以生苗者為根中半已下者氣脈下行入土以為稍病在中及中佳上佳者用根下佳者用梢則根升而梢降也

去下部之疾其丸極大而先中佳之疾者次之治上佳者極小稠麵糊取其遲化直至下佳稀麵糊取其易化水浸宿蒸餅為丸及滴水為丸者又易化也

羅東垣先生治消渴以甘露飲子劑為粗散時以舌舐

舉抑法
高者抑之

之取葛上停畜此劑之緩也治心煩欲吐嘔松不安卧

以辰砂安神丸如米大津液下十餘丸此近而奇偶

制小其服也心肺在上為近劑小治燥臭制瀉肝湯其

說云難經論心主五臭入肝為臊臭此其一也用柴胡

苦平微寒為君佐以龍胆苦寒以瀉心火澤瀉車前子

甘鹹寒平淡滲肝之邪所謂在下者引而竭之多用水

煮頓服之此制之急也治下焦虛制滋腎丸以黃柏

大苦寒為君知母苦寒為佐使桂甘辛大熱為臣用丸

如雞頭實大空心沸湯百餘丸此遠而奇偶制大其服

也肝腎在下為遠劑大者下行速到病所乃有力也肝腎一肝二遠則數必言則大也又必則二也

素高者抑之下者舉之至真要論曰王註云高者抑之制其勝也下者舉之濟其弱也

高者抑之

高者抑之 下者舉之 至其要論 下者舉之 高者抑之

海藏執在至高之分故用輕劑從高按治從緩也若急服

之上熱未除中寒生矣

如治大頭痛用酒煨大黃及黃芩黃連甘草黍粘子煎湯細

細呷之之類是也

局方養正丹方見眩

下者舉之

垣柴胡調經湯一婦人經候里血凝結成塊左廂有血瘕

水瀉不止穀有時化有時不化東垣曰經漏是前此之

氣血已下脫矣水瀉數年不愈是後此之氣血下陷已

脫矣是病人周身之氣常行秋冬之令久沉久降蓄大

舉大升以助春夏次用四物隨

証加減調經湯方見血崩

丹一婦人產後有物如衣裾半在腹半在席豎不能曉先

生曰此子宮也虛隨子出而不能入即與黃芪當歸之

氣反者反取
病在下取之上

劑而加升麻舉之仍以皮攻之法而用五倍子作湯洗

濯皴其皮使緩歛頃之子宮上先生慰之曰三年後可

再生况無憂也已而果然

靈陷下則灸之

東垣云陷者皮毛不任風寒知沉下陷也其脈雖數中必得細弦而緊小或沉澁覆

其上者可灸脈脈者細弦緊小沉澁是也

素氣反者病在上取之下病在下取之上病在中傍取之

五常政論

丹一男子病小便不通豎以利藥治之加劇丹溪云此積

痰也積痰在肺為上佳而旁先為下佳上佳閉則下

佳塞譬如滴水之器必上竅通而後下竅之水出焉乃

以法大吐之吐已病如失

以法大吐之吐已病如失

病在上取之

下

上宜宜吐

丹溪治一老人泄利下方不應葛悶食減丹溪與吐

劑吐出膠痰并許而利止

詳見久利此上二法亦下者舉之意夫小便不通氣

血壅塞於下焦也泄瀉日久氣血降沉於下焦也今大吐之則一身氣血皆升浮而復於上焦則下之壅

塞者疎通降沉者升舉故皆痊也

病在上取之下如噦逆喘滿上氣者灸臍下丹田三

里引氣下降其病立痊之類是也

王註上盛不已吐而脫之下盛不已下而奪之

保仲景云傷寒三四日邪氣未傳於裏止用瓜蒂吐而差

豈可汗也又云傷寒六七日胸中微悶不欲言懊惱昏

眩無下証仲景梔子湯吐之立可又云中風不知人事

亦不須候汗喉中呷啞之聲用稀涎散吐之又云風頭

痛若不吐涎久則瞽目而不治用瓜蒂散吐之三吐而
差又暴嗽風涎上壅咽塞不利茶調散吐之伏痼久不
愈未成痼呆用導涎散吐之又疝癰用二聖散吐之又
膏梁之人食物多食生鱠胸中不下化虫伏於胸中胸
中不快噎食不下用藜芦散吐之又久患脇痛諸藥不
能治用獨聖散加錫稍半冬吐之諸癰不時發作不知
人子用半生熟湯吐之暗風病久不差發過如故用鬱
金散吐之痰瘡久不差發寒熱無時用恒山散吐之較
龍瘕痛腹脹如蠱用毬糖散吐之人初患傷食或飲冷
心腹悶亂身熱見食則嘔用赤小豆散吐之婦人肋掌
急痛用神應散吐之或曰筋病吐之後為荅曰木鬱達

急痛用神應散吐之或曰筋病吐之後為卷曰木鬱達

之所謂達者合其條達或又有打撲墜損先吐之用金
花散後下之用承氣湯蓋承者順也偏枯証半身不遂
是也用追風散吐之頭風後有目疾眼有半明可救之
防風散吐之小兒止喘潮熱先用鬱金散吐之後用鎮
遲散下之立效治癩狂病久不已用三聖散吐之後大
下之諸風掉搖目直不知人事便可用懸豆膏涎立效胸
滿背痛或臂疼可先用祛風湯主之後服烏藥散厲
風或瘡瘍惡瘡便用二聖散吐之後服普濟九諸厥氣
中風不省人事便用神聖膏鼻內灌之吐出涎立效破
傷風牙關緊急角弓反張便用神聖散吐之後汗下之
效三法俱用之又有患蛟龍瘕痛久不愈欲死用糖毬

輕劑須鈎引

乃吐

膏吐之吐出其物形如錫蜥長七八寸立可吐法者上古高鑿用之今庸之流止看諸方不知治法不識源流不行聖人法去聖日寢遠矣可不悲哉

丹凡吐取蓬流水調藥吐

凡葉升動其氣者皆能吐如防風桔梗牙茶山梔川芎蘿菘子以姜汁醋少許

瓜蒂散少許入薑汁搗服以鵝翎鈎探之

子和稀涎散

猪牙皂角

不蛀者去皮弦一兩是兩用之

綠凡二兩

晉凡一兩

藜芦半兩

右為細末每服半分或一二分斡開牙關以水調下

右為細末每服半匙或一二匙開牙關將水調下

灌之

丹吐食積痰用蘿蔔子五合油炒搗入漿水攪汁入清油
白蜜少許旋半溫用帛緊束肚皮然後用鵝翎攪喉中
令吐

又法用蝦帶壳半斤入醬姜葱等料物煮汁先吃蝦後
飲汁以鵝翎引即吐必須緊勒腹肚

吐肥人濕痰用益元散薑汁調下探引吐之
世豆參散吐痰輕劑

赤小豆

苦參

浙

右為末酸漿水調服用鵝翎探之

丹吐法用葉 桔梗 人參 艾蒿末 茶 瓜蒂

重劑不須釣引自吐

藜芦 附子尖 此数味皆自吐不用手法探

引但藜芦但湯皆可吐

吐 虚病痰用人参芦用之

子和三聖散

防风

三兩 去芦

瓜蒂

三兩 揀淨炒 微黃為末

藜芦

去苗心 加減用之 或一兩或半兩或一分

右各為粗末每服約半兩以藜芦汁三茶盞先用二盞

煎三五沸去藜芦汁次入一盞煎至三沸却將元二盞

同一煎二沸去渣澄清放溫徐徐服之以吐為度不

必尽剂

丹一方用

鬱金 兩半

藜芦 三分

苦參

右為末薑汁調吐如吐不止下香一粒止之又不用
葱白湯止之

治風涎

天南星一枚中開一竅如粟米大好醋納於中焙
乾如此三次藜芦二分半並為末酒糊丸每三五
丸空心溫酒下一飴匙自吐如未吐再三丸如涎
嘔不止冷葱白湯止之

仲瓜蒂散

方見傷寒部氣上冲又
活人服瓜蒂法附於後

衍義云凡用瓜蒂良久涎未出者含以糖一塊下咽即

涎吐出

子和二仙散瓜蒂好茶各等分為細末每服二分薑汁調

下空心用之

衍義瓜蒂此即甜瓜蒂也去瓜皮用蒂約半寸許暴極乾不限多寡細末量疾每用一二分臙粉一分以水半合同調勻灌之治風涎暴作氣寒側卧服之良久涎自出或覺有延用諸藥行化不下但如此服涎即出和劑碧霞丹

諸寒劑不透者改用執劑必透

石綠

細研九度飛過十兩

附子尖

川烏尖

蝎梢

各七十分

右為末入石綠令勻糊丸雞頭大每服用薄荷汁半

盞化下一丸更以酒半合溫服之須臾吐出痰涎

右吐痰執劑凡吐痰用寒劑屢吐不透者必用執

劑吐之方透丹溪用瓜蒂梔子苦參藜芦等劑累日

劑吐之方透丹溪用瓜蒂梔子苦參藜蘆等劑累日

吐許白云先生不透後以附子尖和煑水與之始得

大吐也

子和獨聖散

砒不以多少

右各為細末每服一字以新水調下斡開牙關灌之

尋常勿用

世治痰喘

砒一分麩二兩清水担餅香油煮黃色為末每用

末與一銅分面紅茶三銅分面調勻五更并水調

下如不吐可添半銅錢面次日再服

氣實痰熱結吐難出者必先二三日用苦梗開之

氣實難吐必先開之

頭有痛者
搗鼻取涎
釣引痰出法

子和青代散搗鼻取涎神妙方見頭痛用

丹吐法先以布搭膊勒腰腹於不通處行此吐法

凡用探吐鵝毛其鵝毛須浸以桐油却以皂莢水洗去

肥晒干待用

子和揀痰者以釵股雞羽探引不出以葦投之投之不吐

再投之且投且探無不出者吐至昏眩慎勿驚疑書

曰若藥不瞑眩厥疾弗瘳如散頭眩可飲冰水立解如

多冰水新汲水亦可強者可一吐而安弱者可作三次

吐之庶無損也吐之次日有頓伏者有轉甚者蓋引之

而上未平也候數日當再涌之如覺渴者冰水新水瓜

梨涼物皆不禁惟禁貪食過飽硬物乾脯難化之物

解吐不止法

一工吐一婦人半月不止命懸頃臯予並射香湯解之
下咽立止或問射香何能止吐予謂之曰瓜苗聞射香
即無吐者瓜蒂也所以立解

如藜芦吐者不止以葱白湯解之以石葉吐者不止以

甘草貫衆解諸木吐者可以射香解之

丹溪又云丁香甘草
草白水搥解諸藥

吐藥之苦寒者有豆豉瓜蒂茶末梔子黃連苦參大黃

黃芩

辛苦而寒者有鬱金常山藜芦

甘苦而寒者有地黃汁

辛而寒者有輕粉

酸而寒者有晉凡綠凡芫韭汁

吐藥凡三十
六味

梨涼物皆不禁惟禁不貪食過飽硬物乾脯難化之物

酸辛而寒者有膽凡

酸鹹而寒者有青鹽白米飴

甘鹹而寒者有滄鹽

甘而寒者有牙硝

甘而微溫且寒者有人參芋頭

苦而溫者有木香遠志厚朴

辛苦而溫者有薄荷芫花

辛而溫者有炙甘草葱根鬚

甘而溫者有烏頭附子尖

酸而溫者有飴漿

鹹而溫者有皂角

酸而溫者有見角

辛而熱者有蝎梢

酸而平者有銅絲

甘酸而平者有赤小豆

凡此三十六味惟常山膽凡瓜蒂有小毒梨芦烏附尖

有大毒外二十六味皆吐藥之無毒者各對証用之宜

先服不涌積漸加之

病勢熾危老弱氣衰者不可吐自吐不止亡陔血虛者

不可吐諸吐血嘔血咯血衄血嗽血崩血失血者皆不

可吐病人無正性妄言妄行不可吐主病者不能辨邪

正之說不可吐性行剛暴好怒喜淫之人不可吐

海藏脈尺寸按之有力當吐之若尺中按之無力即不可

辨奇諸法

吐也以其臥氣不陷於水中為水中所遏故吐之使臥
氣得上升也

垣脾胃虛不可妄用吐藥論。六元正紀論曰木鬱則達
之者蓋本性當動蕩軒本是其本体今乃鬱於地中無
所施為即是風失其性人身有木鬱之証者當開通之
乃可用吐法以助風木是木鬱則達之之義也又曰木
鬱達之者蓋謂木初失其性鬱於地中今既開散行於
天上是散而不鬱也是木復其性也有餘也則蕪其所
勝脾土受邪見之於木鬱達之條下不止此一驗也又
厥陽司天亦風木旺也俱是脾胃受邪見於上條其說
一同或者不悟木鬱達之四字之義反作木鬱治之重

實其脾胃又受木制又復其木正謂補有餘而損不足也既脾胃之氣先以不足豈不自此而重絕乎再明胸中窒塞當吐氣口三倍大於人迎是食傷太陰上部有脈下部無脈其人當吐不吐則死以其下部無脈知其木鬱在下也塞道不行而肝氣下絕矣蓋肺金主塞而不降為物所塞金能剋木肝木受邪食塞胸咽故曰在上者回而越之仲景曰實煩以瓜蒂散吐之如經汗下謂之虛煩又名懊惱煩躁不能眠知其木鬱也以梔子豉湯吐之味者將蒿咽不通上支兩脇腹脹胃虛不足乃渴氣在上則生瞋脹之病吐之况胃虛必怒風木已乘乘陵胃中內經以缺酪鎮墜豈可反吐助其風

下實宜下

五歲

肝病脇痛

實則怒弦

脇痛引小腹

虛則善恐

目昏見聞

心病胸二痛

實則嗔狂

脇背臂痛

木之邪不宜吐而吐其差并如天地之懸大抵胸中窒

煩悶不止者宜吐之耳

治下實大瀉氣湯在前表裏各

靈肝氣虛則恐實則怒本神篇

肝實則兩脇下痛引小腹善怒虛則目無所見耳昏

所聞善恐如人將捕之

經文見刺灸利虛實法

素春脈大過則令人善怒忽眩冒而顛疾其不及則令

人胸痛引背下則兩脇胛滿

玉機真藏論。背者肺之

之故胸

靈心氣虛則悲實則嗔不休

本神篇

心實則胸中痛脇支滿脇下痛膺背肩間痛兩臂

虛則悲忘胸
腹引腰痛

脾病腹滿痛

實則四肢不

舉肉痿

虛則四肢不

用腸鳴飧

泄九竅不

肺病喘咳

實則喘逆肩

背尻股足痛

虛則異室少

氣耳聾軌

內痛虛則胸腹大脇下與腰相引而痛

經文見刺虛實法

素夏脈太過則令人身熱膚痛為浸淫其不及則令人煩

心上一見欬唾下為氣泄

玉機真藏論

靈脾氣虛則四支不用五歲不安實則腹脹淫漉不利

本神篇

脾實則身重肌肉痿足不收行善癢脚下痛虛則腹

痛腸鳴飧泄食不化

經文見刺虛實法

素脾脈太過則令人四支不舉其不及則令人九竅不通

名曰重強

玉機真藏論。王註云重謂藏氣重疊強謂胃氣不和順

靈肺氣虛則鼻寒不利少氣實則喘喝胃盈仰息

本神篇

肺實則喘欬逆氣肩背痛汗出尻冰股膝髀臑胫足

皆痛虛則少氣不能報息耳聾嗑乾

經文見刺虛實法

腎病腰痛

實則脹寢

汗增風

虛則厥胸

中小腹痛

五虛受病分野

素秋脈太過則令人逆氣而背痛慍然其不及則令人

喘呼吸少氣而欬上氣見血下聞病音王棧真藏論

靈腎氣虛則厥實則脹本神篇

腎實則腹大脛腫喘欬身重寢汗出增風虛則胸中

痛大腹小腹痛清厥意不樂經文見刺虛實法

素冬脈太過則令人解休脊脈痛而少氣不欲言其不及

則令人心懸如飢眇中清脊中痛少腹滿小便變王棧真藏論

木不及其病內舍胠脇外在關節

火不及其病內舍膺脇外在經絡

土不及其病內舍心腹外在肌肉四支

金不及其病內舍膺脇肩背外在毛皮

金不及其病內舍膈脇肩背外在毛皮

肝脈弦

弦而實為

盛

弦而虛為

心脈鈞

鈞而實為盛

鈞而虛為虛

水不及其病內舍腰脊骨髓外在谿谷踈腠氣交變論

黃帝問曰春脈如弦何如而弦岐伯對曰春脈者肝也東

方木也萬物之所以始生也故其氣來矣弱輕虛而滑

端直以長故曰弦反此者病帝曰何如而反岐伯曰其

氣來實而強此謂太過病在外其氣來不實而微此謂

不及病在中 玉機真藏論

難春脈弦反者為病何謂反然其氣來實強是謂太過病

在外其氣來虛微是謂不及病在內

素帝曰夏脈如鈞何如而鈞岐伯曰夏脈者心也南方火

也萬物之所以盛長也故其氣來盛去衰故曰鈞反此

者病帝曰何如而反岐伯曰其氣來盛去亦盛此謂太

過病在外其氣來不實盛去反盛此謂不及病在中王機

真藏論

難夏脈鉤反者為病何謂反然其氣來實強是謂太過病在外氣來虛微是謂不及病在內

肺脈毛

毛而實為盛

毛而虛為虛

素帝曰秋脈如浮何如而浮岐伯曰秋脈者肺也西方金也萬物之所以成收也故其氣來輕虛以浮來急去散故曰浮反此者病帝曰何如而反岐伯曰其脈來毛而中央堅兩傍虛此謂太過病在外其氣來也而微此謂不及病在中王機真藏論

難秋脈毛反者為病何謂反然其氣來實強是謂太過病在外氣來虛微是謂不及病在內

腎脉石

石而實為盛

石而虛為虛

脾脉代

如水流為盛

如鳥喙為虛

外氣來虛微是謂不及病在內

素帝曰冬脉如營何如而營岐伯曰冬脉者腎也北方水

萬物之所以含藏也

故其氣來沉以搏故曰營反此者病帝曰何如而反岐

伯其氣來如彈石者此謂太過病在外其去如數者此

謂不及病在中

玉機真藏論。王注云脉沉而深如營動也

難冬脉石反者為病何謂反然氣來實強是謂太過病在

外虛來虛微是謂不及病在內

素帝曰四時之序逆從之變異也然脾脉獨何王岐伯曰

脾脉者土也孤藏以灌四傍者也帝曰然則脾言善惡

可得見之乎岐伯曰善者不可得見惡者可見帝曰惡

者何如可見岐伯曰其來如水之流者此謂太過病在

外如雉之喙者此謂不及病在中

雞脾者中州也其平和不可見衰乃見耳耒如雀之喙如

水之下漏是脾之衰見也

靈隄氣盛則夢涉大水而恐懼隄氣盛則夢大火而燔燔
隄隄俱盛則夢相殺上盛則夢飛下盛則夢墮甚飢則
夢取其飽則夢予肝氣盛則夢怒肺氣盛則夢恐懼哭
泣飛揚心氣盛則夢善笑恐畏脾氣盛則夢歌樂身體
重不舉腎氣盛則夢腰脊兩解不屬凡此十二盛者至
而西之立已厥氣客于心則夢見丘山炬火客于肺則
夢飛揚見金鉄之奇物客于肝則夢山樹林木客于脾
則夢見丘陵大澤壞屋風雨客于腎則夢臨淵沒居水

則夢見丘陵大澤懷屋風雨客于臂則夢臨淵沒居水

中客于膀胱利夢遊行客于胃則飲食客于大腸則夢

曰野客于小腸則夢聚邑街衢客于膽則夢鬪訟自刳

客于泌尿則夢接內客于項則夢斬首客于脛則夢行

走而不能前及居深地窈窕中客于股肱則夢禮節拜

起客于胞膈則夢溲便凡此十五不足者至而補之立

已也淫邪散夢篇。力切柄而說切

肝膽 味辛補酸溼

氣溫補涼溼肝膽之經前後寒熱不

心小腸 味酸補甘溼

氣熱補寒溼

脾胃 味甘補苦溼

治五藏虛
實大法

氣溫涼寒熱補馬各從其宜
送從互入
求責法

肺大腸 味酸補辛馬

氣涼補溫馬

腎膀胱 味苦補鹹馬

氣寒補熱馬

肝虛實補馬

肝苦急、食甘以緩之 甘草

肝飲散急食辛以散之 川芎

以辛補之細辛 以酸馬之芍藥

肝虛辛補
溫補

肝虛以生姜陳皮之類補之虛者補其母腎者肝之母
也以熟地黃黃柏補腎如無他証惟不足錢氏地黃丸

補之

肝實酸瀉涼
瀉

補肝丸四物湯內加防風羌活等分為細末煉蜜為丸

鎮肝丸即瀉青丸去梔子大黃是也治肝虛

錢氏補腎地黄丸 方見勞瘵

海肝實以白芍藥瀉之如無他証錢氏瀉青丸主之實則
瀉其子心乃肝之子以甘草瀉之

錢氏瀉青丸

當歸 去芦 焙研

草龍膽 焙研

川芎

梔子

川大黃 煨

羌活

防風 去芦

右各等分為末煉蜜為丸雞頭大每服一丸煎竹葉

湯同沙糖溫水化下 海藏云東垣先生治斑後以煎大毒翳膜氣葦遮睛以此劑之大

効初覺
易治也

肝病實脾例

仲問曰上工治未病何也師曰夫治未病者見肝之病知

肝傳脾當先實脾四季脾王不受邪即勿補之中工不

曉相傳見肝之病不鮮實脾惟治肝也夫肝之病補用

醋助用佳苦益用甘味之藥調之酸入肝佳苦入心甘

入脾、能傷腎、氣微弱則水不行水不行則心火氣

盛則傷肺肺被傷則金氣不行氣不行則肝氣盛則肝

木自愈此治肝補脾之要妙也肝虛則用此法實則不

在用之經曰虛、實、補不足損有餘是其義也餘歲

準此

垣從前來者為實邪從後來者為虛邪此子能令母實母

能令子虛也是治法云虛則補其母實則瀉其子假令

肝虛補母
實瀉子例

能令子虛也。是治法云虛則補其母，實則瀉其子。假令

肝受心火之邪，是從前來者為實，邪當瀉其子火也。然

非直瀉其火，十二經中各有金木水火土，當木之分瀉

其火也。故標本論云：本而標之，先治其本，後治其標。

既肝受火邪，先於肝經五穴中瀉榮火行間穴是也。後

治其標者，於心經五穴內瀉榮火少府穴是也。以藥論之

入肝經藥為引用瀉心火藥為君是治實邪之病也。假

令肝受腎邪，是從後來者為虛，則補其母。故標本論云：

標而本之，先治其標，後治其本。既肝受水邪，當先於腎

經湧泉穴中補木是。先治其標，後於肝經曲泉穴中瀉

水是。後治其本，以藥論之，入腎經為引用補肝經藥為

君是也。

心虛實補瀉

補
心虛鹹補熱

海心苦緩急食酸以收之 五味子

心欲軟急食鹹以軟之 芒硝

以鹹補之 澤瀉 以甘瀉之人參黃芪甘草

心虛以炒鹽補之虛則補其母肝乃心之母以生姜補

肝如尋他証錢氏安神丸是也

錢氏安神丸

麥門冬培去心 馬牙硝 白茯苓 乾山藥

寒水石研 甘草各半 朱砂一兩 龍腦一字研

右為細末煉蜜丸如雞頭大每服半丸沙糖水化下時無
海八物定志丸補益心神安定魂魄治痰去胸中邪執理

肺腎 此方補心更
候同志定奪

朝重...

人參 一兩半 菖蒲 遠志 去心 茯神 去心 茯苓 去皮各一兩

朱砂 二分 白朮 麥門冬 去心各半兩 牛黃 二分另細研

右為細末煉蜜丸如梧桐子米飲湯下三十九無時

若髓竭不足加 生地黄 當歸

若肺氣不足加 天門冬 麥門冬 五味子

若心氣不足加 上黨參 茯神 菖蒲

若脾氣不足加 白朮 白芍藥 益智

若肝氣不足加 天麻 川芎

若腎氣不足加 熟地黄 遠志 牡丹皮

若膽氣不足加 細辛 酸棗仁 地榆

若神昏不足加 朱砂 預知子 茯神

肺腎此方補心更...

心實甘瀉裏

心實以甘草瀉之如無他証以錢氏方中重則錢氏瀉

心瀉輕則錢氏導赤散

錢氏瀉心瀉

黃連一兩鬚

右為極細末每服一字至半錢一錢臨卧溫水調下

海藏云易老單寫心瀉出於此乃實邪也則寫其子

錢氏導赤散丹溪云導赤散心小腸藥也

生乾地黄 木通 甘草已上各等分

右同為末每服三分水一盞入竹葉七片同煎至五

分食後溫服一本不用甘草

海脾苦濕急食苦以燥之 白朮

脾虛實補瀉

脾虛甘補

脾欲緩急食甘以緩之 甘草

以甘補之人參

以苦瀉之黃連

脾虛以甘草大棗之類補之如無他証以錢氏益黃散
補之虛則補其母心乃脾之母以炒鹽補心

錢氏益黃散

陳皮

一兩

青皮

呵子肉

甘草

各半兩

丁香二分

右為細末每服二分水一盞煎服

海藏云此劑瀉脾以燥濕

東垣益黃散東垣云開孝忠編集錢氏方以益黃散稍上

誤矣其藥有丁香辛熱助火旺土愈虛矣青陳皮瀉肺

金丁香辛熱大瀉肺金脾實當瀉子合脾胃虛反瀉子

脾實苦瀉

而助火而重虛其土如寒水來乘脾土其病嘔吐腹痛
泄利清白益黃散聖藥也今立一方先瀉火補金大補
其土是為神治東垣益黃散治胃中風熱錢氏益黃散
治胃中寒濕

黃芪 二分 人參 一分 生甘草 半分 炙甘草 半分

白芍藥 七分 陳皮 一分 黃連 少許 白茯苓 四分

右為粗末每服水二盞前五沸去渣溫服

海脾實以枳實瀉之如無他証以錢氏瀉黃散瀉之實則

瀉其子肺乃脾之子以桑白皮瀉肺

錢氏瀉黃散

藿香葉 七分 山梔仁 二兩 石膏 半兩 甘草 三兩 防風 兩

肺虛實補馬

肺虛酸補

涼補

右剉同蜜酒微炒香為細末每服二分水一盞食後

汁服海藏云此劑瀉肺熱

海肺若氣上逆急食苦以泄之
呵子皮 一作黃芩

肺欲收急食酸以收之
白芍藥

以酸補之五味子
以辛瀉之桑白皮

肺虛以五味子補之如無他証錢氏補肺阿交散主之

虛則補其母脾乃肺之母以甘草補脾

錢氏補肺阿交散

阿交 一兩半 麩炒 黍粘子 一分 炒香 馬兜苓 半兩 焙 甘草 一分 炒

杏仁 七枚 去皮尖 糯米 兩

右為末每服二分水一盞食後

藿香葉 山桅仁 石膏 甘草 防風

肺实辛泻
温泻

海藏云杏仁泻肺非若人参天門冬麥門冬之補也
當以意消息

海肺实以桑白皮泻之如無他証以泻白散泻之实则泻
其子腎乃肺之子以澤泻泻腎

錢氏泻白散

桑白皮一兩
炒黃

地骨皮一兩

甘草半兩
炒

右為細末每服二分水一盞入粳米百粒同煮食後
服易老加黃連

海藏云治肺热傳骨蒸自汗用此以直泻之梔子黃
苓亦能泻肺當以氣血分之

海腎苦燥急食辛以潤之知母黃柏

腎虛寒補泻

右 腎虛左

腎欲堅急食苦以堅之

知母

以苦補之黃柏

以酸瀉之澤瀉

腎虛以熟地黃黃柏補之

垣腎有兩枚右為命門相火左為腎水同質而異性也經

曰形不足者溫之以氣精不足者補之以味又云氣化

精生味和形長無形則化無以化當以味補腎直隸之

虛隸本既因隸氣自生化成精髓若相火陽精不足宜

用辛溫之劑世之用辛熱之藥治寒甚之病非補堅精

也難經云藏各有一耳腎獨有兩何也然腎兩者非

也腎也其左者為腎右者為命門命門者諸神精之所

左腎屬水、不足則冰虛

左腎屬水虛
以苦寒補之

丹補腎丸

龜板

酒炙 三兩

知母

酒浸炒 三兩

黃柏

炒焦 三兩

干姜 一兩

右為末粥丸一方 干姜有側柏葉用地黃膏為丸

補血丸

龜板

炙黃 三兩 酒

黃柏

炒 三兩

知母

炒 三兩

生干姜 一兩

杜牛膝 二兩

右為末粥丸

固真丸

龜板

酥炙 二兩

虎骨

酥炙 二兩

蒼耳

酒蒸 三兩

生地黄

姜汁制 炒

柏皮

半兩

干姜

三兩

烏藥 半兩

右為末姜汁糊丸

垣三才封髓丹降心火益腎水

麥門冬去心 熟地黄兩 人參半兩 黃柏三兩

甘草炙 縮砂仁一兩半

右為細末水糊和丸梧桐子大每服五十九丸用從容

半兩作片子酒浸一宿次日煎至三五沸去渣送

下前九子空心服



右腎屬火火不足則伏虛

右腎屬火虛
以辛濕補之

垣一味丸治腎氣虛乏下元傷僣臍腰疼痛夜多漩溺脚

膝緩弱肢體倦怠面色痿黃或黎里及虛勞不足渴欲

飲水腰重疼痛小腹急痛小便不利並宜服之脾惡濕

腎惡燥古人制方益腎皆濕潤之藥也故一味丸仲景

謂之腎氣丸以熟地黄為主

熟地黄補腎水真血八兩
肉桂補腎水真火二兩

牡丹皮補神志不足三兩
附子一兩能行諸經而不蓋真

白茯苓能伐腎邪濕滯三兩

澤瀉去胸中留垢及遺溺三兩

山茱萸治真滑不禁四兩

乾山藥能治皮毛中燥酸澀四兩

右八味末之煉蜜丸梧子大皆君主之藥若不依易

老加減服之終不得効若加五味子為腎氣丸述類

象形之劑也益火之源以消冰翳壯之水主以制水

光

錢氏地黃丸減桂附

增損法 陝事多痿不振 依全方然 夏月減附子一半 秋

夏三停減一

疾去精完全減

血虛冰衰 熟地黃為君

精滑山茱萸為君

小便或多或少或赤或黃或白

茯苓為君

小便淋漓澤瀉為君

心虛腸胃積熱

火熾盛心氣不足 牡丹皮為君

皮膚燥濕 乾山茱萸為

君 已上言為君者 其分兩用八兩 其乾地黃只依為

臣分兩餘皆同

保命金剛丸 牛膝丸 煨腎丸 並見虛損門

海離珠丹 又名神珠丹 治下焦虛臍腹冷痛 足脘寒而逆

杜仲 抄去絲 三兩

草薺 二兩

呵子 炮五

龍骨 一兩

破故布炒三兩 巴戟酒浸去心三兩 胡桃一百个去皮

朱砂另研一兩半 縮砂仁半兩

右為末酒糊丸梧子大朱砂為衣每服三十九空心

温酒鹽湯任下

還少丹大補心腎脾胃一切虛損神志俱耗筋力頓衰脚腰沉重肢體倦怠血氣羸乏小便渾澤

乾山藥一兩 牛膝酒浸一兩 遠志去心一兩 山茱萸去核

白茯苓 五味子 巴戟酒浸去心 肉蓯蓉酒浸

石菖蒲 楮實 杜仲去皮姜汁酒塗炙熟

舶上茴香各一兩 枸杞一兩半

右為細末煉蜜同棗肉為丸梧子大每服三十九温酒

或益湯下日三服食前五日覺有力十日精神爽半
月氣頗壯二十日日明一月夜思飲食冬月手足常
煖久服令人身體輕健助力壯盛怡、顏色壽延難
老更看体、候加減熱加山梔子一兩心氣不寧加
麥門冬一兩少精神加五味子一兩陽弱加續斷一
兩常服固齒牢牙永無癢癩婦人眼之容顏悅澤暖
子宮去一切病

水芝員 方見小便數門

丹玉女長春不老丹牛膝根汁蒼耳根汁各二碗不可入
水一瓊磁器熬成膏如蜜調金色以滓為末散半斤用
不去紫皮蓮子實猪肚猪肚即猪肚蒸熟取蓮子晒干四兩

腎實鹹瀉

熱瀉

虛則補其
母實則瀉其
子大法

和二前末膏子丸如梧子大溫酒下廿丸一月身和煖
二月覺精神服一料驗甚

海
腎實以澤瀉瀉之腎本無虛實不可瀉錢氏止有所謂
補腎地黄丸無瀉腎之藥

瀉腎丸治脉洪而實錢氏地黄丸熟地黄改地生黃去
山茱萸是也此治左手本部脉若右尺洪實以鳳髓丹瀉
之

假令水在木之分是從後來者此為虛邪雖在水為虛
則本虛矣經曰母能令子虛

假令火在木之分是從前來者此為實邪雖在火為實
邪則水本實矣經曰子能令母實

假令兩手脉弦無表証乃東方實也是西方火不足也
緣母虛所致宜大補其脾上微補肺大泄其火微泄其
木雜証諸論云先調其氣次治諸疾况此本經不足之
証也雜經云東方實是西方虛也又云欲泄其邪先補
其虛此之謂也此証當以溫藥補脾以氣藥燥劑為用
如正氣以勝當用泄火泄風之藥清高涼上勿令入胃
此為全治益黃白朮半夏茯苓甘草酒病得之加澤瀉
手足吐明二燥益黃者燥濕而補氣也實瀉黃也泄火
泄水瀉青之類羌活防風生地黃甘草黃連等分黃芩
倍之丸用藥補即用各方子之生數如理中丸建中湯
是也瀉即用各方子之成數七宣丸是也

有正經自病
有五邪相干
診五邪相干

難有正經自病有五邪所傷何以別之然正經言憂愁思慮則傷心形寒飲冷則傷肺恚怒氣逆上而不下則傷肝飲食勞倦則傷脾久坐濕地強力入水則傷腎是正經之自病者也何謂五邪然有中風有傷暑有飲食勞倦有傷寒有中濕此謂五邪假令肝肝者病何以知中風得之然其色當青青者何以言之肝主色自入為青入心為赤入脾為黃入肺為白入腎為黑肝為心邪故知當赤色也其病身熱脇下滿痛其脈浮大而弦何以知傷暑得之然當惡臭何以言之主臭自入為佳臭入脾為香臭入肝為臊臭入腎為腐臭入肺為腥臭故知心病傷暑得之也當惡臭其病身熱而煩心痛其脈浮

大而散何以知飲食勞倦得之然當喜苦味也虛為不
欲食實為欲食何以言之脾主味入肝為酸入心為苦
入肺為辛入腎為鹹自入為甘故脾邪入心為喜苦味
也其病身熱體重嗜卧四肢不收其脈浮大而緩何以
知傷寒得之然當謔言妄語何以言之肺主聲入肝為
呼入心為言入脾為歌入腎為呻自入為哭故知肺邪
入心謔言妄語也其病身熱洒、惡寒甚則喘欬其脈
浮大而澁何以知傷濕得之然當喜汗出不可止何以
言之腎主濕入肝為泣入心為汗入脾為涎入肺為涕
自入為唾故知腎邪入心為汗出不可止其病身熱而
小腹痛足胫寒而逆其脈沉濡而大此五邪之法也

診五邪分
虛實賊微

正

肝主色

心主臭

脾主味

肺主聲

腎主液

肝色青

其臭臊

其味酸

其聲呼

其液泣

心色赤

其臭焦

其味苦

其聲言

其液汗

脾色黃

其臭香

其味甘

其聲歌

其液涎

肺色白

其臭腥

其味辛

其聲哭

其液涕

腎色黑

其臭腐

其味鹹

其聲呻

其液唾

病有虛邪有實邪有賊邪有微邪有正邪何以別之然
從後來者為虛邪從前來者為實邪從所不勝來者為
賊邪從所勝來者為微邪自病者為正邪何以言之假
令心得之為正邪飲食勞倦得之為實邪傷寒得之
為微邪中濕得之為賊邪

一脈為十變者何也然五邪剛柔相逢也假令心脈急甚者肝邪干心也心脈微急者膽邪干小腸也心脈大甚者心邪自相干心也心脈微大者小腸邪自干小腸也心脈緩甚者脾邪干心也心脈微緩者胃脈干小腸也心脈瀦甚者肺邪干心也心脈微瀦者大腸邪干小腸也心脈沉甚者腎邪干心也心脈微沉者旁光邪干小腸也五歲各有剛柔邪故令一脈輒變為十也

靈黃帝曰請問脈之緩急大小滑瀦之病形何如岐伯曰臣請言五歲之病變也心脈急甚者為瘕瘕微急為心痛引背食不下謂色赤脈鈞而急也此緩甚為狂笑微緩為伏梁在心下上下行時唾血大甚為喉疔微大為

痺引背善汗出小甚為善噦微小為消痺滑甚為善渴
微滑為心疝引臍小腹鳴瀉甚為瘖微瀉為血溢維厥
耳鳴顛疾

肺脈急甚為顛疾微急為肺寒熱急惰欬唾血引腰背

胸若鼻息內不通

謂色白脈毛
急也餘脈微此

而緩甚為多汗微緩為

痿痿偏風頭以下汗出不可止大甚為脛腫微大為肺

痺引脊背起惡曰光小甚為泄微小為消痺滑甚為息

賁上氣微滑為上下出血瀉甚為嘔血微瀉為鼠痿在

頰支腋之間下不勝其上其應善痠矣肝脈急甚者為

惡言微急為肥氣在脇下若覆杯

謂色青脈弦而急也餘脈微此

而緩甚

為善嘔微緩為水瘕痺下大甚為內癭善嘔衄微大為

肝痺水縮欬引小腹小甚為多飲微小為消痺滑甚為癢

疝微滑為遺溺瀦甚為溢飲微瀦為癢幸助痺

脾脈急甚為癢癢微急為蒿中食飲入而不出後沃沫謂色

代而急也緩甚為痿厥微緩為風痿四支不用心慧然若無

病大甚為擊仆微大為疝氣腹裏大膿血在腸胃之外小

甚為寒熱微小為消痺滑甚為癢癢微滑為虫毒蝟蝎腹

熱瀦甚為腸癢微瀦為內癢多下膿血疝當作瘡腹裏大膿血

腎脈急甚為骨顛疾微急為沉厥奔豚足不收不得前後

謂色黑脈石而急也餘脈微此緩甚為折脊微緩為洞者食不化下噎

還出大甚為水痿微大為石水起臍已下至小腹腫然

上至胃脘死不治小甚為洞泄微小為消痺滑甚為癢癢

微滑為骨癢坐不能起、則目無所見瀯甚為大癰微瀯為

不月沉疴黃帝曰病之六變者治之奈何岐伯曰諸急者多

寒緩者多熱大者多氣少血小者血氣皆少滑者伏氣盛

微有熱瀯者多血少氣微有寒是故刺急者深內而大

留之刺緩者淺內而疾散針以去其熱刺大者微瀯其

氣多出其血刺滑者疾散針而淺內之以瀯其伏氣而去

其熱刺瀯者必中其脈隨其逆順而久留之必先按而循

之以散針疾按其痛無令其血出以和其脈諸小者水

臥形氣俱不足勿取以針而調以甘藥也切詳滑者水

言伏氣盛瀯者以氣有餘今反言多血

假令肝病實邪風熱相合風性急大搖動煽而旋轉其

垣

五邪相干治法
肝五邪治法

脈弦而緊洪風熱散狂宜芎黃湯

羌活 川芎

大黃

各一兩

甘草

半兩

右以咀每服半兩水二盞煎至六分去渣溫服

虛邪風寒相合木慮腎恐拘急自汗其脈弦緊而沉仲

景云風感太陰移証在太陰經中桂枝加附子湯主之

賊邪風燥相合血虛筋縮皮膚皴揭脈弦浮而濡仲景

云血虛筋急桂枝加瓜蒌湯主之

微邪風濕相合體重節痛歲府洞泄脈弦長而緩仲景

云身體疼痛下利清穀急者救裏四逆湯主之

正邪中風目眩頭重叫怒不吐脈弦緊而長仲景云甚

則如癰為瘰真羌活湯本草云羌活主瘰疬防風黃

於為佐小兒為癩大人為瘰

假令心病實邪熱濕相合憤心煩熱蒸不眠脾經

絡於心經起於心二經相接故為濕熱脈浮大而緩

足太陰寄証在乎太陰宜梔鼓湯若痞加厚朴枳實

虛邪熱風相合妄聽妄聞簫聲膽與三焦之經同出於

耳銅人云刺關冲出血瀉支溝脈浮大而弦初小柴胡

湯後大柴胡湯此証是太陰與少陰為病前客後主也

賊邪熱寒相合瞻揚心懸如飢神怯恐怖足少陰與手

厥陰相接水中二經守邪故神怯怖耳脈大而沉濡亦

在太陰經中內經曰心虛則熱收於內黃連附子瀉心

湯主之法云謂熱多寒少以為佐矣如寒多熱少加附

子干姜佐之

微邪热燥相合过飲歌栗实為热燥俗言暢飲也病人
曰快活快活是有声於歌栗也以意思察此是無声歌栗
也脉洪大而濇白虎湯主之喘則加人參

正邪热也脱臥見鬼躁擾狂起脉洪实一呼四至是八
至脉也小承氣湯主之謂復不堅大也復當作腹

假令肺病 实邪燥寒相合毛聳皮凉溲多而清其脉

短濇而沉此証如秋冬宜八味丸若春夏宜地黄丸

虚邪燥湿相合微喘而痞便難而痰其脉浮濇而緩积

实理中丸主之如喘甚加人參若便難加木香枳榔各

半分为極細末薑下理中丸

賊邪燥熱相合鼻窒動衄血溢血泄其脈濇而浮大甚
者桃仁承氣湯微者犀角地黄湯極者抵當湯微極抵
當湯丸

微邪燥風相合皮著甲枯血虛氣虛三歲俱虛先血後氣
其脈浮濇而弦以養氣血藥主之

正邪燥自病其氣奔鬱皆屬於肺諸燥有聲其脈浮濇
而短列諸嗽藥選而用之

假合腎病 實邪寒風相合 歲不歲散不利純清其
脈沉滑而弦仲景云少陰証口燥咽干下利純青大承
氣湯主之脈沉絃而遲四支逆冷者宜四逆湯等

虛邪寒清相合腎唾多呻洒淅寒清無寐經言燥化清其

脈沉實而瀆酸棗仁湯主之

賊邪寒濕相合腎為胃關、閉水溢閉閉不利水在胃
為腫水在肺為喘及變諸証其沉緩而大仲景云大病
差後腰下有水氣者牡蠣澤瀉湯主之

微邪寒熱相合膀胱熱鬱津液枯少其脈沉濡而大內
經曰水少乾涸也猪苓湯主之

正邪寒自病寒急用葶里痺經沉其脈沉瀆而滑里痺
天麻丸如証同脈異微者府病也甚者葶病也

假令脾病、實邪濕燥相合胃中燥屎腹滿堅痛其脈
緩而長瀆是正臥明証也調胃承氣湯主之

虛邪濕熱相合熱陷胃中腸辟下血脈中緩大大黃黃

連解毒湯主之

微邪濕寒相合濕與寒交寒未求濕身黃而不熱體重而不渴謂之寒濕其脈緩沉而滑木附湯主之如小便不利者加茯苓

正邪濕自病腹滿時痛手足自溫其脈沉瀦而長虛痛桂枝加芍藥湯主之實痛桂枝加大黃湯

胃為十二經之海十二經皆稟血氣滋養於身脾受胃之稟行其血氣也脾胃既虛十二經之邪不一而出假令不能食而肌肉削乃本病也其右關脈緩而弱本脈也而本部本証脈中兼見弦脈或見四支滿閉淋澀便難轉筋一二証此肝之脾胃病也當於本經藥中加風

藥以瀉之本部本証脉中兼見洪大或見肌熱煩面赤
而不能食肌肉消一二証此心之脾胃病也當於本經
藥中加瀉火之藥本部本証脉中兼見浮瀦或見氣短
氣喘咳痰盛皮泄一二証此肺之脾胃病也當於本經
藥中兼瀉肺之體及補氣之藥本部本証脉中兼見沉
細或見善怒欠之証此腎之脾胃病也當於本經藥中
加瀉腎水之浮及瀉水伏熾之藥

弦脉

風邪所傷甘草芍藥湯黃芪建中湯之類或甘酸之劑皆可用之

洪脉

熱邪所傷三黃丸瀉黃散調胃承氣湯或甘寒之劑皆可用之

脾胃右關其脉

緩如得緩脉

本經太過濕邪所傷脾胃散白朮蒼苓五苓散或除濕淡滲之劑皆可用之

瀦脉

燥邪所傷異功散加當歸四君子湯加熟地黃或甘瀦甘測之劑皆可用之

沉細脈 寒邪所傷益黃散養脾丸理中湯如寒甚則加附子甘熱之劑皆可用之

前項所定方藥乃常道也如變則更之

經言至而不至是為不反所勝妄行所生受病所不勝
乘之也至而不至者謂從後乘者為之虛邪心與小腸
乘乘脾胃也脾胃脈中見浮大而弦甚病或煩躁悶亂
或四支發熱或口乾咽乾蓋心主火小腸主熱火熱乘
乘土位乃濕熱相合故煩躁悶亂也四支者脾胃也火
乘之故四支發熱也飲食不節勞役所傷以致脾胃虛
弱乃血所生病主口中津液不行故口乾咽乾病人自
以為渴鑿者治以五苓散謂止渴燥而反加渴燥乃重
竭津液以至危亡經云虛則補其母當於心與小腸中

以補脾胃之根蒂也甘溫之藥為之主苦寒之藥為之
使以酸味為之臣佐以其心主緩急食酸以收之心火
旺則肺金受邪金虛以酸補次以甘溫及甘寒之劑於
脾胃中瀉心火之亢盛是治其本也所勝妄行者言心
火旺能令母實母者肝木也肝木旺則火之勢無所畏
懼而妄行也故脾胃先受之盛身體沉重走注疼痛蓋
濕熱相搏而風熱鬱而不得伸附著於有形也或多怒
者風熱下陷於地中或自病而生內障者脾裹血胃主
血心主脈者血之府也或云心主血又云肝主血肝
之竅開於目也或妄見妄聞起妄心夜夢亡人四支滿
閉轉筋皆肝木火盛而為邪也或生癢或生痺或生厥

或中風或生惡瘡或作腎痿或上熱下寒為邪不一皆
風熱不得生長而木火過於有形中也所生受病者言
肺受土火木之邪而清肅之氣傷或胸少氣短氣者肺
主諸氣五藏之氣皆不足而地道不行也或欬嗽寒熱
者濕熱乘內也所不勝乘之者水乘木之妄行而反乘
侮上故腎入心為汗入肝為泣入脾為涎入肺為痰為
嗽為涕為嚏為水出鼻也一說下元土盛尅水致替任
冲三脉盛火旺並熱令水沸騰而乘脾肺故痰涎唾出
於口也下行為汗於外腎冷為足不任身為脚下隱
痛或水附木勢而上為眼澀為眵為泪此皆由肺金之
虛而寡于畏也

脾胃不足是火不能生土而反抗拒此至而不至是為不及也

白朮君

人參君

甘草佐

芍藥佐

黃連使

黃芪君

桑白皮佐

諸風葉皆是風能勝濕也諸甘溫葉亦可

心火元盛乘於脾胃之位亦至而不至是為不及也

芍藥佐

石膏佐

黃連君

知母佐

黃柏臣

甘草使

生地黃臣

黃芩佐

肝水妄行胸脇痛口苦舌乾往來寒熱而嘔多怒四支滿閉淋瀝便難轉筋腹中急痛此所不勝乘之也

羌活佐

防風臣

升麻使

柴胡君

獨活佐

芍藥臣

甘草臣

白朮佐

茯苓佐

猪苓

澤瀉佐

肉桂臣

藁本

川芎

細辛

蔓荊子

白芷

石膏

黃柏佐

知母

滑石

肺受金邪由脾胃虛弱不能生肺乃所生受病也故咳嗽氣短氣上皮毛不能禦寒精神少而渴清慘慘而不泉皆臥氣不足則氣有餘而體有餘而用不足也

人參君

白朮佐

白芍藥佐

橘皮臣

青皮破滯

黃芪臣

桂枝佐

桔梗引用

桑白皮佐

甘草諸酸皆可

木香佐

檳榔

五味佐此三味除客氣

腎水反來侮土所勝者妄行也作涎及清涕唾多溺而

腎水反未侮土而勝者妄行也作延及清涕唾多溺而

惡寒者是也土火復之及三脈為邪則足不任身之下
痛不能踐地骨之無力喜睡兩丸冷腹泄、而痛妄聞
妄見腰脊背脾皆痛

白木 臣

蒼木 佐

川烏 臣

干姜 君

肉桂 佐

茯苓 佐

澤瀉 使

猪苓 佐

附子 佐

肝絕脾實
脾延期

孫案 虞部即中汪奉堯疾革有子可升當遺表奏陳名孫
至曰即亡矣不可治可升告孫曰生且固難如何可延
三日以待奏回孫即中之患肝氣腎絕脾土反勝當未
後脾土大旺肝氣乃絕方今日辰巳間當略瀉脾土使
不能勝肝則木且未絕三日後早奏下當日氣絕孫尚
葉精究五歲盛衰類此

運氣

天地之氣內淫而勝為病藥方六氣乘虛相勝為
病藥方六氣之復為病藥方並見運氣類註

醫學綱目卷之四終

浙江圖書館

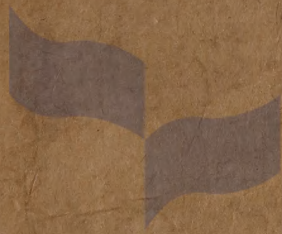


浙江圖書館

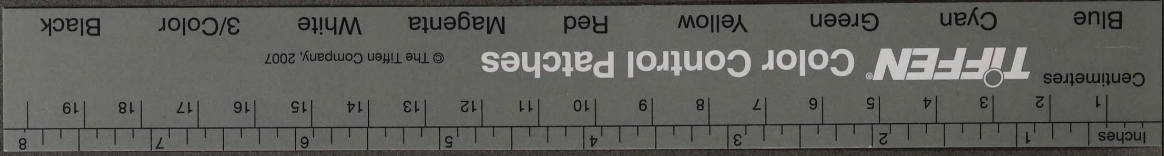
浙江圖書館善本

甲登記號：010756

一九 年 月 日



浙江圖書館



卷三
卷四



浙江圖書館

浙江圖書館



Inches 1 2 3 4 5 6 7 8

Centimetres 1 2 3 4 5 6 7 8 9 10 11 12 13 14 15 16 17 18 19 20

TIFFEN Color Control Patches

© The Tiffen Company, 2007

Blue Cyan Green Yellow Red Magenta White 3/Color Black