

T110/2452B

Harvard College Library/Imaging Services <http://imaging.harvard.edu>

CM	0	1	2	3	4	5	6	7	8	9	10	11	12	13	14	15	16	17
Lab D50 2	95/0/2	81/0/0	66/0/0	51/0/1	35/0/0	20/0/0	29/19/54	55/-39/33	40/9/-43	42/57/29	82/4/79	31/21/-21	51/50/-13	50/-28/-29				
	38/14/16	66/16/18	50/-5/-22	43/-14/21	55/-9/-25	71/-32/0	62/34/60	40/9/-43	52/48/17	31/21/-21	72/-23/57	73/19/68						

宋朱子卷先生著

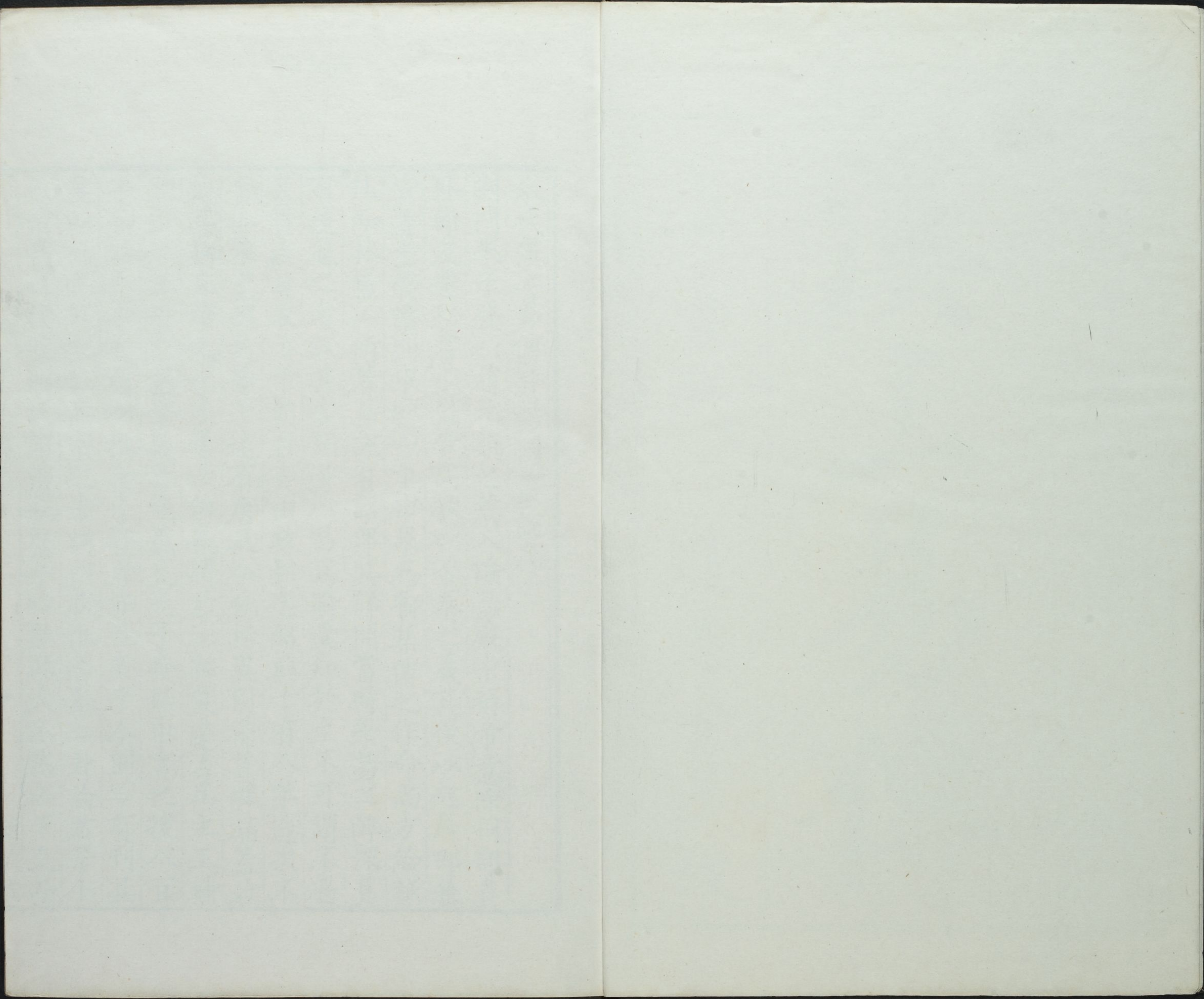
漢上易傳

卦圖

叢說

附

通志堂藏板



朱氏漢上易傳并易圖叢說序

荆門朱子發以趙元鎮之薦入論易殿中稱帝意除祠部員外郎及遷秘書少監告詞敷以否泰之義其後以起居郎兼資善堂贊讀則申以山下出泉爲喻集傳之作命尚方給紙札而林儵上所著易說有詔俾其詳問當時學易之醇深莫有遠過之者故其告詞多以易爲喻受知於主不可謂不遇矣書成日表上于朝自言由政和迄紹興十有八年造次不舍上采漢魏吳晉下逮有唐及今包括異同補苴罅漏蓋若是其勤且博也元表學士伯長謂易以辭象變占爲主王輔嗣出一切理喻漢學幾於絕熄堯夫子發始申言之後八百年而始興者也所以推崇子發者亦至矣乎今則罕有刊其書以行者可慨已高宗之告詞曰朕惟否泰二卦論君子小人消長之理甚明或謂消長繫乎時數此大不然上下交而

哈佛大學漢和
圖書館藏印

志同於時為泰故君子以其彙征上下不交而天下無邦於
 時為否故君子以儉德避難而已觀其幸學講泰卦張魏公
 入朝則書否泰二卦賜焉未嘗不審於陰陽消長君子小人
 進退之機而反覆紬繹顧卒退元鎮俾小人得進何歟善乎
 魏公之言曰否泰之理起於人君一心之微一念之正其畫
 為陽泰自是而起矣一念之不正其畫為陰否自是而起矣
 子發之傳亦云時已泰矣苟輕人才忽遠事植芻黨好惡不
 中不足厭服人心天下復入於否又云天地反復之際小人
 必因君子有危懼之心乘隙而動皆切中南渡君臣之病者
 吾故表而著之書以為序

康熙丙辰納蘭成德容若序

周易集傳序

聖人觀陰陽之變而立卦效天下之動而生爻變動之別其
 傳有五曰動爻曰卦變曰互體曰五行曰納甲而卦變之中
 又有變焉一三五陽也二四六陰也天地相函坎離相交謂
 之位七八者陰陽之稚六九者陰陽之究稚不變也究則變
 焉謂之策七八九六或得或失雜而成文謂之爻昔周人掌
 三易之灋一曰連山二曰歸藏三曰周易七八者連山歸藏
 也六九者周易也經實備之策三變而成爻爻六變而成位
 變者以不變為體不變者以變者為用四象並行八卦交錯
 而天地萬物之情可見矣其在繫辭曰爻象動乎內吉凶見
 乎外又曰道有變動故曰爻此見於動爻者也乾生三男坤
 生三女乾交乎坤自姤至剝坤交乎乾自復至夬十有二卦
 謂之辟卦坎離震兌謂之四正四正之卦分主四時十有二

卦各主其月乾貞於子而左行坤貞於未而右行左右交錯六十卦周天而復陰陽之升降四時之消息天地之盈虛萬物之盛衰咸繫焉其在易之復曰七日來復象曰至日在革曰先王以治曆明時在說卦曰震東方也巽東南也離南方之卦也兌正秋也乾西北之卦也坎正北方之卦也艮東北之卦也此見於卦變者也乾生者四卦坤生者四卦八卦變復生六十二坎離肖乾坤者也大過小過頤中孚肖坎離者也故乾坤不動而坎離四卦亦莫之動其略陳於雜卦其詳具於六十四卦之彖所謂辨是與非者也此卦變之中又有變焉者一卦含四卦四卦之中復有變動上下相揉百物成象其在易則離震合而有頤坤離具而生坎在繫辭則罔罟取離耒耨取益為市取噬嗑舟楫取渙服乘取隨門柝取豫杵臼取小過弧矢取睽棟宇取大壯棺槨取大過書契取

夬又曰八卦相盪又曰六爻相雜唯其時物也又曰雜物撰德此見於互體者也一生水而成六二生火而成七三生木而成八四生金而成九五生土而成十生於陽者成於陰三天兩地也生於陰者成於陽兩地而三天也天以三兼二地以二兼三五位相得合而為五十其在繫辭曰天一地二天三地四天五地六天七地八天九地十在說卦曰巽為木坎為水離為火此見於五行者也乾納甲壬坤納乙癸震納庚巽納辛坎納戊離納己艮納丙兌納丁庚戌丙三者得於乾者也辛巳丁三者得於坤者也始於甲乙終於壬癸而天地五十五數具焉其在易之蠱曰先甲三日後甲三日在巽曰先庚三日後庚三日在離曰己日乃孚在繫辭曰懸象著明莫大於日月此見於納甲者也凡此五者之變自一二三四言之謂之數自有形無形言之謂之象自推考象數言之謂

之占聖人無不該也無不徧也隨其變而言之謂之辭辭也者所以明道也故辭之所指變也象數也占也無不具焉是故可以動可以言可以制器可以卜筮蓋不如是不足以明道之變動而盡夫時中也故曰繫辭焉而命之動在其中矣夫易廣矣大矣其遠不可禦矣然不越乎陰陽二端其究則一而已矣一者天地之根本也萬物之權輿也陰陽動靜之源也故謂之太極學至於此止矣卦可遺也爻可忘也五者之變反於一也是故聖人之辭因是而止矣

進周易表

翰林學士左朝奉大夫知制誥兼侍讀兼資善堂翊善長

林縣開國男食邑三百戶賜紫金魚袋 臣 朱震

右 臣 伏奉四月二十九日

聖旨令 臣 進所撰周易集傳等書仍

命尚方給紙札書吏者 臣 聞商瞿學於夫子自丁寬而下其

流為孟喜京房喜書見於唐人者猶可考也一行所集房之

易傳論卦氣納甲五行之類兩人之言同出於周易繫辭說

卦而費直亦以夫子十翼解說上下經故前代號繫辭說卦

為周易大傳爾後馬鄭荀虞各自名家說雖不同要之去象

數之源猶未遠也獨魏王弼與鍾會同學盡去舊說雜之以

莊老之言於是儒者專尚文辭不復推原大傳天人之道自

是分裂而不合者七百餘年矣

國家龍興異人間出濮上陳搏以先天圖傳种放放傳穆修
 修傳李之才之才傳邵雍放以河圖洛書傳李旼旼傳許堅
 堅傳范諤昌諤昌傳劉牧修以太極圖傳周敦頤敦頤傳程
 頤程顥是時張載講學於二程邵雍之間故雍著皇極經世
 之書牧陳天地五十有五之數敦頤作通書程頤述易傳載
 造太和三兩等篇或明其象或論其數或傳其辭或兼而明
 之更唱迭和相為表裏有所未盡以待後學臣頤者遊宦西
 洛獲觀遺書問疑請益徧訪師門而後粗窺一二造次不捨
 十有八年起政和丙申終紹興甲寅成周易集傳九卷周易
 圖三卷周易叢說一卷以易傳為宗和會雍載之論上採漢
 魏吳晉元魏下逮有唐及今包括異同補苴罅漏庶幾道離
 而復合不敢傳諸博雅姑以自備遺忘豈期臣
 清問俯及芻蕘昔虞翻講明秘說辨正流俗依經以立注嘗

曰使天下一人知己足以不恨而臣親逢

陛下曲訪淺陋則臣之所遇過於昔人遠矣其書繕寫一十

三冊謹隨狀

上進以

聞謹進

漢上先生履歷

除春秋博士告詞

勅迪功郎朱震孔子曰吾志在春秋又曰知我者其惟春秋乎是經之不用於世果遵何說哉朕比詔立學官用以取士命汝往處師席爾其推明三家之同異與諸生切磨以求合於聖人之意罔俾漢儒專以名家則稱朕旨可特授依前官守太學春秋博士

靖康元年五月九日

除太學春秋博士告詞

勅宣教郎朱震孔子作春秋而亂臣賊子懼豈特當時爲然使千百載之後猶凜然畏之此經所以久鬱而不明也朕比命列于博士訓迪諸生爾以修潔該洽而膺是選必能明聖人作經之旨使學者有攷焉勉稱厥職予則汝嘉可特授依

前宣教郎太學春秋博士填見闕

靖康元年十月二十日

除秘書郎告詞

勅宣教郎太學博士朱震中祕讎書極天下豪俊之選異時貴臣用事至參用醫卜之流牛驥同羣可為太息肆朕初載遴東儒術之英爾以文藝有聞首寘茲選進與羣髦之列益觀未見之書三篋已亡且詢安世勉思刻厲將有試焉可特授依前宣教郎秘書省校書郎

靖康元年十一月六日

除祠部員外郎告詞

勅左宣教郎朱震朕旁求俊乂列寘文昌非徒使之分職率屬允釐庶事而眾正在位則朝廷自尊爾涉道精淳存心樂易強學力行白首不衰聞望之休溢於予聽嘉其敷奏之美

喜見德人之容即選甚高祠曹務簡往共乃職體朕眷私可特授依前官守尚書祠部員外郎

紹興四年十月五日

除秘書少監告詞

勅左奉議郎守尚書祠部員外郎朱震朕惟否泰二卦論君子小人消長之理甚明或者謂消長繫乎時數此大不然上下交而其志同於時為泰故君子以其彙征上下不交而天下無邦於時為否故君子以儉德避難而已爾學古通經特立守正粹然君子人也固窮鄉閭累經除召今者惠然肯來就我榮祿朕以爾之避就卜時否泰其庶幾焉蓬山寶藏乃今日養才之地也用爾為貳蓋不徒然朕知爾舊矣奚俟深訓可特授依前官試秘書少監

紹興五年二月十六日

除祕書少監兼侍講告詞

左奉議郎試祕書少監朱震可特授依前左奉議郎試祕書少監兼侍講左朝奉大夫守宗正少卿兼直史館范冲等學之為王者事其已久矣雖二帝三王蓋嘗汲汲於此朕於國家多艱之際不廢祖宗故事爰命儒學之臣環侍便坐講經史敷求政禮以廣聰明爾等操履端方學問該洽通今古達於治亂之原其必有裨吾不逮宜自卿監之聯兼陪經幄之職益思報稱以副旁求可依前件

紹興五年閏二月五日

轉承議郎告詞

勅左奉議郎試祕書少監兼侍講朱震朕纂極之初推曠蕩之澤士大夫京秩而上例進一等蓋祖宗舊制也爾方投閑在遠積有歲年而恩未霑及恬退之風有足嘉者序進厥官

往其祗服可特授左承議郎依前祕書少監兼侍講

紹興五年三月九日

除起居郎告詞

勅左承議郎祕書少監兼侍講朱震孔子稱天下歸仁曰非禮勿言非禮勿動人君託于王公之上一言一動則必記之是欲克己復禮俾天下之歸也設官之意其深矣乎以爾習於春秋明乎褒貶經筵勸講開益為多命爾立螭記予言動官分左右職固不殊朕知戒非禮之為爾其謹必書之職可特授依前左承議郎守起居郎兼侍講

紹興五年五月三日

除兼資善堂贊讀告詞

勅左承議郎守起居郎兼侍講賜緋魚袋朱震朕惟蒙之象曰山下出泉蒙君子以果行育德蓋泉之初未有所之如人

之蒙未知所適泉決之東西蒙導之邪正亦惟其人而已矣
以爾純白內備博見洽聞義易麟經尤所精貫華光勸講宏
益滋多方開學於南宮久注心於舊德贊讀資善汝往惟諧
既正朕之不難宜誨蒙之無倦兼職雖衆應用莫窮勿嫌拜
賜之頻實繫稽古之力其益懋哉可特授依前官兼侍講兼
資善堂贊讀

紹興五年六月三日

除中書舍人兼資善堂翊善告詞

勅昔者周穆繼南征之後無討賊之心逮乎平王爲東遷之
君無興復之志觀其告命泰然與成康之世無異君子是以
知周德之衰矣烏乎有能宣吾惻怛難喻之情如建武奉天
詔書以助中興之功者乎左朝奉郎守起居郎兼侍講兼資
善堂贊讀賜緋魚袋朱震學博而造深行和而志正以道獻

替簡于朕心陞擢綸誥之司仍卒金華之業尚賢西學諭教
如初夫士以得君爲難而朕之知汝者厚矣論思潤色尚往
欽哉必無媿於古人乃有辭於永世可特授依前官試中書
舍人兼侍講兼資善堂翊善

紹興五年八月十七日

轉朝散郎告詞

勅典謨訓誥皆上古之書筆削春秋著先王之志其文雖史
垂世爲經朕仰奉孫謀恭繩祖武覽裕陵之實錄悼私史之
謗言譬夫氛祲之興或掩昭回之象乃詔羣彥同次舊文左
朝奉郎試中書舍人兼侍講兼資善堂翊善賜紫金魚袋朱
震學貫九流趨皇極會歸之要識深五傳窮古人述作之原
頃預編摩克嚴去取茲閱奏篇之上彌嘉汗簡之勞十九年
之勲德既昭千萬世之楷模斯在祖宗有慶非出朕私爵秩

所加式爲爾寵名附不刊之典實彰有永之辭可特授左朝散郎依前試中書舍人

紹興五年十月七日

轉左朝請郎告詞

勅朕惟帝王之治求端於天是以察璿璣者協時月正日陳洪範者省歲月日時本天理而時措之後王用智力而持世曲學判天人爲兩途凡曆象授民之妙散爲術家至於閏餘失次攝提無紀以爲是固然而不知其拂天害民亂之大者也左朝散郎試中書舍人兼侍講兼資善堂翊善賜紫金魚袋朱震學深象數智潛幽眇會於道要得其本原屬曆法之有差視算家而參正成書來上七政以齊雖史遷之起太初子雲之明三統不得專美予用嘉之序進一官少旌勞績是謂德賞往其欽承可特授左朝請郎餘依前

紹興五年十月二十二日

除給事中告詞

勅自昔有事殿內之臣不過侍左右掌顧問而已然猶遴擇名儒以充此選矧今萬務出入皆屬東臺時當艱危動關興廢其或行事不協于中任官不厭于衆雖有君命皆得駁而正之其職可謂重矣肆求聞人今以命汝左朝請郎試中書舍人兼侍講兼資善堂翊善賜紫金魚袋朱震學際天人識窮理亂年德俱懋望實素隆演誥西垣榮問益暢進司瑣闥公議允諧夫糾其乖違俾庶政孚于羣聽審其奏述使下情得而上通則朕爲得人而汝爲稱職豈不休哉可特授依前左朝請郎試給事中餘如故

紹興六年正月十六日

轉左朝奉大夫告詞

勅朕深惟國本茂建宗支朝夕端士之親冀性習於爲善博約前言之識俾學富於多聞聿就終篇可無褻律翰林學士左朝請郎知制誥兼侍讀兼資善堂翊善賜紫金魚袋朱震心潛六藝文貫九流廷論倚如著龜正人賴爲領袖雍容視草何獨潤色之工密勿告猷備罄論思之益屬宗藩之諭教嘉術業之嚮成疇稽古之勤旣車服之是錫懋增秩之渥抑典故之具存尚堅調護之功用究師儒之效嗟予耆艾奚假訓詞可特授左朝奉大夫依前翰林學士知制誥餘如故

紹興六年十一月三日

乞宮觀差遣不允詔

勅朱震省劄子奏乞除一在外宮觀差遣事具悉朕以王教存乎篇籍方儒學之是咨老成重於典刑實朝廷之所賴故詳延於瓌碩以參廟於古今卿道術深明文辭英妙耆名高

義足以爲羣士之羽儀博物洽聞足以備一時之訪問禁林遞直歲律載周侍經幄之燕閒謹宗藩之訓導國僑潤色非有官職之甚勞陸贄腹心尚倚神明之克壯奉身而退匪朕所聞其體睠懷毋重來請所請宜不允仍不得再有陳請故茲詔示想宜知悉

再乞宮觀不允詔

卿文足以達意學足以明理行足以正人兼是三者故處以視草橫經之地且使從吾嗣子之遊旣有年矣遽覽奏章引疾丐外辭意甚切朕爲之動心焉夫德齒俱懋固平日之所尊氣體失平亦老者之常事姑務休養以期清明使朝廷之所寶惟賢則四方必仰朕之德豈小補哉所請宜不允故茲詔示想宜知悉

辭免翰林學士不允詔

五十七
勅朱震省所奏辭免翰林學士知制誥恩命事具悉昔陸贄
爲學士國有大政參裁可否與元戡難之功實多文懷之助
卿學造壺域識通繫表文章典雅無愧昔人議論堅明有補
當世越朕初載杖策軍門誼先國家節貫華皓老成在服厥
有典刑俾代予言以紓素緼豈特資其討論潤色之益亦將
託以腹心耳目之寄焉尚執謙撝殆非所望亟共乃服毋復
費辭所請宜不允故茲詔示想宜知悉

再乞宮觀不允詔

勅朱震乞除在外宮觀事具悉卿學高諸儒名映一代從朕
艱難之際實惟舊人藹然德義之風信於多士契闊累歲登
崇近班大冊高文佐時戡難博物彊記益朕多聞國有老成
衆無異論朕方知九德之行灼見三俊之心庶無遺材用濟
多故雖山林隱居之士尚當結綬而來顧朝廷領袖之賢乃

欲奉身而去況神明之克壯何疾病之可言覽觀來章殊咈
朕眷勉安厥位毋復有云所請宜不允故茲詔示想宜知悉

辭免建國公聽讀尚書終篇恩命不允詔

勅朱震所奏辭免轉一官恩命事具悉朕擇本支以隆國勢
修勸導而備官司其有成勞可無褒命卿經術深懿獨高諸
儒德性純明自傾多士爲時耆舊適副簡求日陳道義之言
助予詩禮之訓肆稽故事以寵畢章朕方擢先王厲世之規
通天下赴功之志雖踈遠之吏標末之庸並錄不遺以勸爲
善況如卿者其可辭乎何爲上書遽求反令固難曲徇其趣
欽承所請宜不允

再辭不允詔

朕以卿道藝深明行能高妙傳授經業訓迪宗藩俾通上古
之書宜從增秩之賞而乃屢陳悃幅力避寵榮夫尊賢顯功

蓋人主馭臣之柄而難進易避亦師儒厲俗之規使勤勞而見知者尚或固辭則虛僞而幸進者庶幾有恥豈惟勉從於爾志抑亦少勸於士風載亮沖懷不忘嘉歎

乞宮觀不允詔

朕寤懷英賢共圖康濟雖山林隱逸之士尚不倦於招徠矧朝廷耆艾之儒豈忍使其輕去卿學窮聖域行允廷僉論必據經文推華國揚歷禁塗之久備觀辰告之忠不獨朕知卿之既深亦惟卿守義之甚固老成在列多士朋來胡為抗章遽欲引退與其潔身而辭位希廉士之風孰若盡道以致君卒賢人之業勉體至意毋重有陳所請宜不允

贈官告詞

勅死生之道通乎晝夜達者以為當然君臣之義篤於始終有國以為令典逮此告終之間敢忘哀贈之恩故翰林學士左朝奉大夫致仕長林縣開國男食邑三百戶賜紫金魚袋朱震蚤以詞華亟躋膺仕晚由學術薦更禁塗驚怛化之無常悵徽音之如在予有愍遺之感人懷殄瘁之悲攷於故常申此贈典百身可贖與懷不朽之規一鑑云亡徒有無從之涕精爽不昧宜歆此恩可特贈左中大夫餘如故

紹興八年七月三日

回朱八行子發啓

胡文定公

安國

薦章交剡公議甚孚凡屬俊游共欣榮問學正八行賦才雄鷲受業精通手披萬卷之書要歸卓約筆掃千軍之陣恥尚浮華有言必務於躬行所得多由於心了家庭素履豈求聞達之方郡國諸侯樂任賓興之職夜鶴不驚於佩帳大鵬正假於扶搖言念迂愚久敦情好論交莫逆固蘄美譽之彰懲涕誤吹初絕游談之助盍相忘於微笑尚伸貺於長牋過形

引重之詞彌服推先之義然賢者名高而責備物情利及而爭歸聖門之實學難窮人境之虛榮易惑平居把袂最欽松桂之姿得路影纓更礪冰霜之節證明吾道倚仗英標

祭文

維紹興八年歲次戊午七月庚申朔十七日辛丑左朝散郎試尚書吏部侍郎兼詳定一司勅令晏敦復左朝散大夫試尚書戶部侍郎兼詳定一司勅令李彌遜左中大夫試尚書禮部侍郎曾開左朝請郎試尚書兵部侍郎張燾左朝奉大夫新除尚書兵部侍郎兼資善堂翊善兼侍講吳圭左朝奉大夫試給事中兼侍講張致遠左朝奉大夫試給事中兼史館修撰勾濤左朝奉郎試中書舍人兼直學士院兼侍講呂本中左朝請郎試中書舍人樓炤左朝請郎試中書舍人勾龍如淵左朝請郎權尚書吏部侍郎魏玘左奉議郎權禮部

侍郎張九成謹以清酌庶羞之奠致祭于故侍讀內翰翊善朱公之靈惟公老於田畝困於州縣白首窮經意則不倦視彼世人奚貴奚賤不義而得吾亦不願一昨召來遇知明主金馬玉堂四涉寒暑以經決事隨事有補位高職卑亦莫公侮不傳之要自得之妙惟公知之固世所笑彼笑何傷公亦自強愈老愈壯雖死不亡識公日淺相知則深公病不起孰不痛心涼風應時白露日侵薄酒寓哀公或肯臨尚饗

漢上先生履歷

後學 成德 校訂

此書之體裁... 乾元亨利貞... 乾健也元始也亨通也升降往來周流六虛而不窮者也... 利者得其宜也貞者正也初九九三九五正也九二九四上九變動亦正也故九二曰龍德而正中者也乾具此四德故為諸卦之祖程顥曰一德不具不足謂之乾伏羲初畫八卦乾坤坎離震巽兌艮因而重之歸藏之初經是也商人作歸藏首坤次乾夏后氏作連山首艮而乾在己其經卦皆六十有四至于文王首乾次坤以乾坤坎離為上篇震巽艮兌為下篇繫以卦下之辭周公繼之乃有爻辭初九潛龍勿用九二見龍在田利見大人九三君子終日乾乾夕惕若厲无咎九四或躍在淵无咎九五飛龍在天利見

周易上經乾傳卷第一

翰林學士左朝奉大夫制誥兼侍讀兼資善堂翊善長林翳國男食邑三百賜紫金魚袋朱震集傳

☰ 乾元亨利貞

乾健也元始也亨通也升降往來周流六虛而不窮者也利者得其宜也貞者正也初九九三九五正也九二九四上九變動亦正也故九二曰龍德而正中者也乾具此四德故為諸卦之祖程顥曰一德不具不足謂之乾伏羲初畫八卦乾坤坎離震巽兌艮因而重之歸藏之初經是也商人作歸藏首坤次乾夏后氏作連山首艮而乾在己其經卦皆六十有四至于文王首乾次坤以乾坤坎離為上篇震巽艮兌為下篇繫以卦下之辭周公繼之乃有爻辭初九潛龍勿用九二見龍在田利見大人九三君子終日乾乾夕惕若厲无咎九四或躍在淵无咎九五飛龍在天利見

哈佛大學漢和圖書館藏

大人上九亢龍有悔用九見羣龍无首吉

易有四象六七八九七八不變者也六九變者也歸藏連山用七八易用六九而七八在其中變者以不變者為基不變者以變者為用陸績曰陽在初稱初九去初之二稱九二則初復七陰在初稱初六去初之二稱六二則初復八矣卦畫七八經書九六七八為彖九六為爻四者互明聖人之妙意也乾為馬六爻皆以龍言之何也乾體本坤陽以陰為基也自震變而為乾震變乾則乾為龍乾變震則震為馬故震其究為健

彖曰大哉乾元萬物資始乃統天雲行雨施品物流形大明終始六位時成時乘六龍以御天乾道變化各正性命保合大和乃利貞首出庶物萬國咸寧

夫子作上彖下象上象下象文言上繫下繫說卦序卦雜

卦十篇以贊易道其篇不相附近不居聖也至陳元鄭眾傳費氏易馬融作傳鄭康成傳之康成之後注連經文王輔嗣始分象辭附於爻下乾存古文也一者數之始乾之元也陽生於子萬物資之而有氣一變而七七變而九四之為三十六六之為二百一十有六而乾之策備矣乾天也萬物資始於天天之道始於一故曰乃統天此贊元也六爻天地相函坎離錯居坎離者天地之用也雲行雨施坎之升降也大明終始離之往來也所謂亨也萬物殊品流動分形陰陽異位以時而成乾自子至戌坤自未至酉男卦從乾而順女卦從坤而逆所謂時也六位循環萬物生生而不窮者乎此贊亨也聖人時乘六龍潛見躍飛御天而行體元亨也乾坤相交是生變化萬物散殊各正性命性源同而分異命稟異而歸同太和者相感網緼之氣

天地之所以亨也各正性命保之而存合之而聚不貞則不利故曰乃利貞不曰乾坤而曰乾道者乾行坤從天之道也此贊利貞也乾為首震生萬物坤為眾變震為蕃庶積震成乾首出乎庶物之上五辟四諸侯三公二大夫初元士各正其位萬國咸寧體利貞也乾君道體元亨利貞而後盡大君之道

象曰天行健君子以自彊不息

易者象也有卦象有爻象彖也者言乎象者也言卦象也爻象動乎內言爻象也夫子之大象別以八卦取義錯綜而成之有取兩體者有取互體者有取卦變者大槩彖有未盡者於大象申之天所以為天者健也萬里一息其行不已君子以是自彊不息不敢橫私其身也夫不息則久久則徵徵則悠遠悠遠則博厚博厚則高明博厚配地高

明配天乾言不息配天也坤言厚德配地也兩者誠而已矣獨於乾言誠者誠天之道也

潛龍勿用陽在下也見龍在田德施普也終日乾乾反復道也或躍在淵進无咎也飛龍在天大人造也亢龍有悔盈不可久也用九天德不可為首也

夫子小象辭也晉太史蔡墨曰在乾之姤曰潛龍勿用在乾之同人曰見龍在田此繫辭所謂乾一索再索三索陸續所謂初九九二也初九變坤下有伏震潛龍也陽氣潛藏在下之時玄曰昆侖旁薄幽也二居地表田也坤變為離離為文文章炳明見龍也龍德而見如日下照施及於物者普矣玄曰龍出乎中龍德始著也三變離兌日在下終日也初九九二乾乾也初九始正也九三終正也終則有始反復乾乾動息不離于道者也三則極極則反反則

復非終日乾乾能之乎玄曰首尾可以為庸程顥曰終日乾乾對越在天蓋上天之載无聲臭也初二三有伏震震為龍為足五為坎九四變離兌兌為澤澤淵也足進乎五或躍也伏震為龍退而在淵也九居四履非其位宜有咎進則无咎堯老而舜攝舜老而禹徂征之時乎玄曰東動青龍光離于淵程頤易傳曰量可而進其適時則无咎九五坎變離離為飛乾為天離淵而飛飛龍在天也離為目見也九五動九二大人應而往造之利見大人也玄曰龍幹于天長類無疆上九變兌兌為毀折亢滿之累也盈極則虚不可久也玄曰南征不利九陽剛之極乾天德在萬物之先復用陽剛之極則剛過矣人所不能堪也九六陰陽之變也九變則六六變則九九六相用剛柔相濟然後適乎中關子明曰以六用九易傳曰以剛為天下先凶之

道也伏爻何也曰京房所傳飛伏也乾坤坎離震巽兌艮兌相伏者也見者為飛不見者為伏飛方來也伏既往也說卦巽其究為躁卦例飛伏也太史公律書曰冬至一陰下藏一陽上舒此論復卦初爻之伏巽也

文言曰元者善之長也亨者嘉之會也利者義之和也貞者事之幹也君子體仁足以長人嘉會足以合禮利物足以和義貞固足以幹事君子行此四德者故曰乾元亨利貞

文言者錯雜四德六爻反復成文設為問答往來相錯亦文也故太玄準之以玄文天地之大德曰生元者生物之始善之長也其在人則仁也亨者天地之極通眾美之期會也利由屈信相感而生或屈或信各得其宜義者宜也語義則利在其中矣貞正也在物則成也玄所謂水包貞也有德乃有事德不正則事不立立事之謂幹唯仁者宜

在高位故君子體仁足以長人凡長於人皆長也物不可以苟合必致飾焉故嘉會足以合禮嘉會如嘉魂魄是也利順物理而行之各得其所欲者也故利物足以和義守正堅固不為萬物之所撓奪乃能建立庶事故貞固足以幹事君子剛健不息行此四德故曰乾元亨利貞張載曰天下之理得元也亨會而通也說諸心利也一天下之動貞也

初九曰潛龍勿用何謂也子曰龍德而隱者也不易乎世不成乎名遯世无悶不見是而无悶樂則行之憂則違之確乎其不可拔潛龍也九二曰見龍在田利見大人何謂也子曰龍德而正中者也庸言之信庸行之謹閑邪存其誠善世而不伐德博而化易曰見龍在田利見大人君德也九三曰君子終日乾乾夕惕若厲无咎何謂也子曰君子進德修業忠

信所以進德也修辭立其誠所以居業也知至至之可與幾也知終終之可與存義也是故居上位而不驕在下位而不憂故乾乾因其時而惕雖危无咎矣九四曰或躍在淵无咎何謂也子曰上下无常非為邪也進退无常非離羣也君子進德修業欲及時也故无咎九五曰飛龍在天利見大人何謂也子曰同聲相應同氣相求水流濕火就燥雲從龍風從虎聖人作而萬物覩本乎天者親上本乎地者親下則各從其類也上九曰亢龍有悔何謂也子曰貴而无位高而无民賢人在下位而无輔是以動而有悔也

乾之變化龍德也初九變坤謂之潛龍龍德而隱者也初之四變九為六易世也初九隱伏不易乎世也易如天下有道吾不與易也之易歷有元會運世世者辰也初九子之四易午故曰易世震為聲巽見震伏不成乎名也二為

中二動為庸初九依乎中庸初之四成兌說遯世而无悶也初九變不正不見是而无悶也不見是而无悶者舉世非之而不加損也之四行也兌說樂也樂則行之也退而失位為憂憂則退違之也巽為木在下確乎其不可拔潛龍也初九一爻之四或曰遯或曰行何也曰自依乎中庸言之二陰遯也自初九之四言之行也此所謂曲而中也九二之動龍德而正中者也庸者中之用也二之五兌為口為言上行為行言行也言中庸而應庸言之信也行中庸而正庸行之謹也言行變化不失其中故謂之庸初九九三上下正閑邪也九二動正中存誠也誠自成也非外鑠也閑邪則誠自存猶之烟盡火明波澄水靜閑之者誰歟莫非誠也言信行謹閑邪存誠其德正中自二之五善涉乎世矣然且不自伐以正中而遊人間者也兌隱矣二

不行矣不聞其言不見其行不伐也德施而光普博也文明而巽化也唯至誠為能化其德如是宜之五為君也是以利見九五之大人故曰君德五君位也顏子擇乎中庸而弗失之夫子告之以為邦九二君德故也乾剛之德自初至三進德也九二動成巽巽為事業者事之成動而巽修業也兌為口正以動忠信也忠信所以進德也巽言不離於忠信修辭也二正誠也巽為股立也修辭以立誠誠立而其業定修辭所以居業也初九知中之可至則行而至之初可與乎幾也九三知中之不可過則動而終之三可與存乎義也義者時措之宜也玄曰諸一則始諸三則終二者其得中乎是故九三動而弗處居上位而不驕也初九遯而无悶在下位而不憂也是則乾乾者進德修業立誠以居之而已非安夫上位而不去也故乾乾因其時

而惕雖危无咎巽為多白眼惕也九三之動危厲也離日
 在上為朝在五為晝在三四為日昃為夕為終日在二為
 暮夜為明入地中日在三故曰夕惕九四動之五進而上
 也復之四退而下也故曰或躍或疑辭也謂非必也九四
 動正也之五不正疑為邪四臣位五君位出乎臣之類離
 羣也三陽為羣然上下進退无常者乃九三進德修業至
 是欲及時爾故進則无咎不然四近君多懼安得无咎易
 傳曰聖人之動无不時也五變之二成巽下有伏震巽風
 震雷同聲相應也二動之五成兌下有伏坎兌澤坎水同
 氣相求也五之二兌澤流坎水流濕也二之五離火見離
 燥卦火就燥也五變來之二二有伏震雲從龍也二巽往
 之五五兌成虎風從虎也九五中正而居天位聖人作也
 二震為萬物離目為覩萬物覩也九五變六六本乎地故

親下而見二九二應五九本乎天故親上而見五易傳曰
 乾之二五則聖人既出上下相見共成其事所利者見大
 人也九居上處極貴而失尊位无位也王弼謂初上无位
 誤也三變成坤坤為眾民也三不變高而无民也賢人九
 三剛正也不變以應之賢人在下位而上无輔也故動則
 有悔貴高而盈亢則窮也爻辭曰大人文言曰聖人聖人
 有大之極而不為其大大而化也

潛龍勿用下也見龍在田時舍也終日乾乾行事也或躍在
 淵自試也飛龍在天上治也亢龍有悔窮之災也乾元用九
 天下治也

易傳曰言乾之時也潛龍勿用時在下也見龍在田時可
 止也舍止也井初六為九五捨之與此象巽二陽方進而
 未泰故可舍止音菱舍之舍九二變遯艮有止意終日乾

乾進而行事之時非乾乾不能堪其事巽行事也或躍在淵上下進退无常自試時也飛龍在天在上而致治時也亢龍有悔陽窮於九陰窮於六位窮於上窮則變變則通通則久上九窮不知變窮之災也天災曰災數極時也玄有三統九會陽以九終以極數也然天人交勝之理故有悔天德不可為首用九不見其首則不過不過中也六位得中天下治也

潛龍勿用陽氣潛藏見龍在田天下文明終日乾乾與時偕行或躍在淵乾道乃革飛龍在天乃位乎天德亢龍有悔與時偕極乾元用九乃見天則

易傳曰言乾之義也乾伏坤見陽氣潛藏故曰潛龍勿用坤文離明德施之普光于天下人文明也故曰見龍在田三陽方行亦與之行故終日乾乾行不息也周公繼日待

旦之時乎四人位五天位離人之天水火相息乾道革矣故曰或躍在淵天不可階而升也不曰位乎君位而曰位乎天德者成性躋聖也張載曰受命首出則所性不存焉故曰飛龍在天亢龍有悔上極也消息盈虛與時偕行則无悔偕極則窮故有悔也六九相變天地之道不可違之則也乾元始也於其始也用九其終不過矣以其不可過也故曰天則見天則則知中道乃固然之理非人能為之也

乾元者始而亨者也利貞者性情也乾始能以美利利天下不言所利大矣哉大哉乾乎剛健中正純粹精也六爻發揮旁通情也時乘六龍以御天也雲行雨施天下平也

元者乾之始剛反而動亨在其中矣利貞者乾之性情也性情猶言資質也動而生物利也不有其功常久而不已

貞也貞正也始則亨亨則利利則貞在其中諸卦言利者指事而言之利於此或不利於彼乾始萬物資之天下至大无不蒙其利者不言所利則其利大矣故謂之元元又訓大故也夫子欲言乾道之大其辭有不能盡者故曰大哉乾乎乾總言之則剛不撓也健不息也健者積剛而成也悉數之則中正而不倚也純全而粹美也一三五正也二五中也中而正者其九五乎八卦皆純也純而粹者其重乾乎故玄準之以睟其首辭曰陽氣初睟清明道至於純粹无以復加矣而六者皆原於一一者何乾始也天地之本萬物之一源精之又精剛健中正純粹自此而出故曰剛健中正純粹精也易傳曰精謂六者之精極也以一言該之曰正正者乾之性也六爻發越揮散旁通於諸卦被於三百八十四爻无往而不利者乾之情也情變動也

性不變者也時乘六龍者以御天而行也雲行雨施者天下平均也二者體元亨也元亨則利貞在其中矣蓋雲行雨施品物流形則萬物各正其性命矣鄭康成本作情性君子以成德為行日可見之行也潛之為言也隱而未見行而未成是以君子弗用也君子學以聚之問以辯之寬以居之仁以行之易曰見龍在田利見大人君德也九三重剛而不中上不在天下不在田故乾乾因其時而惕雖危无咎矣九四重剛而不中上不在天下不在田中不在人故或之或之者疑之也故无咎夫大人者與天地合其德與日月合其明與四時合其序與鬼神合其吉凶先天而天弗違後天而奉天時天且弗違而況於人乎況於鬼神乎亢之為言也知進而不知退知存而不知亡知得而不知喪其唯聖人乎知進退存亡而不失其正者其唯聖人乎

君子積善成德以其成德行之為行日可見於外而不可掩者行也九二是也隱之為言隱伏而未見於世行而其德未成是以弗用張載曰未至於聖皆行而未成之地初九正其始二益之而說學以聚之也聚者升而上也兌為口問以辯之也二動中虛虛則有容寬以居之也動而以巽行仁以行之也學聚問辯寬居仁行二與五應有君德也是以言行如上云九三九四以剛乘剛而不中過乎剛也二為田九三居下位之上雖上不在天而下已離田動則危且有咎故乾乾不息因其可危之時而惕則雖危无咎矣中二爻人也四上不在天下不在田或進而之五則中不在人可懼之地也故疑而未決上下進退不必於處是以无咎九三之惕九四之疑可謂能用九矣雖重剛不中何患於過乎道者循萬物之理而行其所无事者也天

地之覆載日月之照臨四時之消長鬼神之吉凶豈有意為之哉大人其道與天地日月四時鬼神合故順至理而推行之先後天而不違天且不違而況於人乎況於鬼神乎鬼神者流行於天地之間者也是以九五利見大人也亢者處極而不知反者也萬物之理進必有退存必有亡得必有喪亢知一而不知二故道窮而致災人固有知進退存亡者矣其道詭於聖人則未必得其正不得其正則與天地不相似知進退存亡而不失其正者其唯聖人乎故兩言之前曰大人此曰聖人知進退存亡不失其正則德合陰陽與天地同流而无不通矣此大而化之者也



坤下坤上

坤元亨利牝馬之貞君子有攸往先迷後得主利西南得朋東北喪朋安貞吉彖曰至哉坤元萬物資生乃順承天坤厚載物德合无疆含弘光大品物咸亨牝馬地類行

地无疆柔順利貞君子攸行先迷失道後順得常西南得朋乃與類行東北喪朋乃終有慶安貞之吉應地无疆

萬物資乾以始而有氣資坤以生而有形乾始而亨无所待也是以能大坤待乾而行乃能至於大有氣而後有形也故乾元曰大哉坤元曰至哉天健也坤順而承之故曰坤天先地後而生萬物坤為大輿自下載之積厚也天无疆者也坤所以配之者載物之德合乎无疆故地配天坤合乾乾坤之始皆謂之元光者坎離也大者乾陽也靜翕含之也以育其根動闢弘之也以成其形一靜一動品物咸亨故曰亨品物咸亨者離之時也乾為馬坤變之為牝馬牝馬地類也无疆者乾之行也坤依乾而行以柔承剛以順承健乃能行地无疆故曰利牝馬之貞利牝馬之貞則非不言所利此坤之利所以異於乾之利歟君子乾之

象柔順坤之德一三五天也二四六地也陽以奇為正陰以偶為正陽先陰後柔順承乾乃得坤正則柔順者利於承乾以為正也是以君子體坤而行行者攸往也故曰君子攸往猶乾言時乘六龍首出庶物也一三五不得其正先迷也失坤道也牝雞无晨西雲不雨故曰先迷二順一四順三六順五順乾得主坤道有常有常者坤之利也臣待君唱女須男行故曰後得主利子夏傳曰先迷後得主也二進至三坤體成西南坤也止而不進成艮東北艮也坤陰生於午至申三陰成矣自申抵戌羣陰得朋宜若有得也而至亥成坤萬物皆虛故曰西南得朋乃與類行乾陽生於子至寅三陽成矣自寅抵辰陰類浸亡宜若有喪也而至巳成乾萬物皆盈故曰東北喪朋乃終有慶是以得君者臣之慶得親者子之慶得夫者婦之慶三者未有

不離其朋類而得者也故曰東北喪朋乃終有慶坤以順
 為正而地之順天而无疆者順夫正也臣有獻替婦有警
 戒子有幾諫各安其正乃能悠久而無窮安貞之吉應乎
 地之所以无疆也故曰安貞吉張載曰東北喪朋雖得主
 有慶而不可懷也虞翻以月之生死論之曰從震至乾與
 時偕行消乙入坤滅藏於癸坤終復生陰陽之義配日月
 其大致則同

象曰地勢坤君子以厚德載物

天高西北地傾東南以順之故水潦有所歸而萬物各得
 其所君子積順德而至博厚故能容載萬物

初六履霜堅冰至象曰履霜堅冰陰始凝也馴致其道至堅
 冰也

陰者小人之道也一陰生於午剥乾之初也五陰而霜降

六陰而堅冰初六之動柔成剛陰始凝也莫之禦焉駸駸
 然馴致乎盛陰而小人之道極矣故觀其所踐履則一陰
 始凝知其必至於履霜堅冰也震為足自下而進履也或
 曰坤之初六五月也何以有履霜堅冰之象曰所謂見微
 者也寒露者剥之初六也霜降者剥之六五也剥之初六
 即坤之初六也剥之六五即坤之六五也剥窮成坤上六
 也露者坤之氣寒氣入之故露為霜立冬水始冰亦坤之
 初六也於斗建為亥乾金之氣為冰故坤之初六一爻自
 始卦言之為五月自剥卦言之為九月至五陰而霜降自
 坤卦言之為十月為亥至六陰而成冬亥所謂水凝地坼
 非見不見之形者其能知小人之禍於甚微之時乎
 六二直方大不習无不利象曰六二之動直以方也不習无
 不利地道光也

六二中正而動中故直正故方直者遂也方者不易其宜也易曰乾其靜也專其動也直是以大生焉又曰坤至柔而動也剛至靜而德方而說卦乾為直坤為方方亦剛也故曰六二之動直以方也重坎為習二動成坎不習也動而之五得正不習无不利也坎為光光大也易傳曰二為坤之主中正在下盡地之道故以直方大三者形容其德由直方大故不習而无不利不習謂自然也在坤道則莫之為而為也在聖人則從容中道

六三含章可貞或從王事无成有終象曰含章可貞以時發也或從王事知光大也

坤離為文明三文之成為章坤見離伏含章也人臣當含章不耀以其美歸之君六三不正非容悅者也可正也六三動則正惟含章也故當可動而動以時發也坤德含弘

光大含章者坤之靜也以時發者坤之動也靜而含動而弘坤之所以承天歟乾為王伏巽為事三内卦之上為成上為外卦之終或從王事者三之上也坤作成物无以成功自居有終其事而已為臣而終其事職當然也六三以是從王事得恭順之道知光大矣坎離合為知知如日月之明光大也邵雍曰陽知其始而享其成陰效其法而終其勞

六四括囊无咎无譽象曰括囊无咎慎不害也

坤為囊六四動成艮艮為手括囊也六四正動則不正四有伏兌兌為口不正无譽可也无咎何邪六四當天地否塞賢人遜藏之時不利君子正故止其口而不出者慎也慎以全身故於義不害若立人之本朝道不行矣而括囊緘默罪也安得无咎故此爻不以位言之

六五黃裳元吉象曰黃裳元吉文在中也

五尊位六居之人臣當此唯守中居下乃得元吉否則必凶黃地之中色文者地道之美見於山川動植者也裳下體之飾曰黃則守中有地道之美而不過故曰文在中也曰裳則居下雖處尊位而不失坤之常唯守中不過斯能居下矣以是而動動則得二元吉也元吉者言其始本自吉非變而吉也故元吉在吉為至善

上六龍戰于野其血玄黃象曰龍戰于野其道窮也

上六坤之窮十月也其位在亥乾之位十一月復震震變乾為龍上六變乾乾為天卦外天際也野之象野莫知所適之地坤道已窮動而不已臣疑於君乾坤交戰君臣相傷不知變通故也

用六利永貞象曰用六永貞以大終也

六陰柔之極不濟之以陽剛則邪佞之道故以九用六乃能永久不失其正杜欽曰地道貴斂陽始之陰終之未始離陽故曰以大終也

文言曰坤至柔而動也剛至靜而德方後得主而有常含萬物而化光坤道其順乎承天而時行積善之家必有利慶積不善之家必有余殃臣弑其君子弑其父非一朝一夕之故其所由來者漸矣由辯之不早辯也易曰履霜堅冰至蓋言順也直其正也方其義也君子敬以直內義以方外敬義立而德不孤直方大不習无不利則不疑其所行也陰雖有美含之以從王事弗敢成也地道也妻道也臣道也地道无成而代有終也天地變化草木蕃天地閉賢人隱易曰括囊无咎无譽蓋言謹也君子黃中通理正位居體美在其中而暢於四支發於事業美之至也陰疑於陽必戰為其嫌於无陽

也故稱龍焉猶未離其類也故稱血焉夫玄黃者天地之雜也天玄而地黃

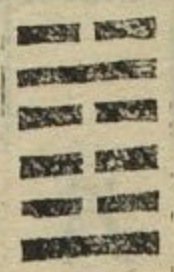
至柔至靜者坤之體也動而剛方者坤之用也方亦剛也以其不可易言之謂之方其體則坤用則隨乾觀其所動而坤之順德見矣含萬物而生之者陰含陽也玄曰天鬱化精地隱魄榮隱所謂含萬物也及其化生品物咸章保厥昭陽坤道乃光坤之光即乾之光大也玄曰天炫炫出於无眇熿熿出於无垠炫炫熿熿所謂化光也坤道至矣一言可盡其順矣乎天動地隨其行有時故承天而時行善不善之報必有餘者馴而不已積之既久則末流必多乾坤是也家言臣子也坤積至五子弑父臣弑君離日坎月自下而進非一朝一夕之故其所由來者漸矣辯之不早其禍至此矧不辯乎先儒嘗以乾坤論之謂君子之道

有時而消於是其有坤化陽滅者矣然而復出爲震者餘慶之不亡也小人之道有時而消於是其有陽息陰盡者矣然而極始生異者餘殃猶在也觀諸天道月之生死晦盡而生明既滿而成虧先儒餘慶餘殃之論爲不誣矣是故有虞之子不肖而陳齊永祚商辛之後有國而祿父再亡敬者操持其誠心而弗敢失也二動以直敬以直內也直內言內省不疚其理直也方者義之不可易也有所不爲有所不行也二往之五義以方外也誠者合內外之道內直外方敬義立矣敬義立則相應相與其德不孤放諸四海而準以直方大也爻動爲行巽爲不果二動震見巽伏不習无不利則不疑其所行也上曰中則直此言直其正何也曰正而不中者有矣中則正矣天地之間萬物粲然而陳者皆陽麗於陰託之以爲美者也陽盡則陰之惡畢見

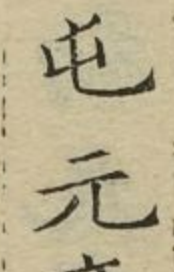
不能自美矣然陰雖有陽之美當含蓄之以從王事待時而發不有已也豈敢當其成功哉乾巽從王事也地道无成順天而行乾知大始坤代有終自然之道也故臣終君之事妻終夫之事不言子者臣子一也泰之時天地變化草木亦蕃而況人乎否之時天地閉塞賢人亦隱而況草木乎三才一理也是故併言之括囊无咎非閉其言而不出蓋言謹也謹者莊子所謂慎為善也陰進至三成否否泰反其類故其言如此坤五黃中動而成坎傳所謂坤之比也坎為通有美在中而通於理理者中正也天地萬物之所共由者也通於理則大美具矣美在其中矣五君位六變九正位也正位而居坤體不失為臣之道黃裳也九五艮艮為手二五相易成震震為足暢於四支也巽為事業者事之成發於事業也誠則形形則不可掩故美在其

中暢於四支發於事業通於理者无往而不通其伊尹周公共伯和之事乎月盛則掩日臣彊則疑君陰疑於陽必戰十月純坤用事而稱龍者天地未嘗一日而无陽亦未嘗一日而无君子為其純陰嫌於无陽也故稱龍焉乾在故也上六之動坤成乾其體剝剝者復之反震變也十一月復復初九庚子子坎之位坎為血震為玄黃血幽陰也上六疑陽未離陰類故稱血焉震者天地之一交天玄而地黃玄者坎中之陽黃者離中之陰天地之雜也其血玄黃者君臣相傷也雖欲力勝莫之助也故聖人於初六戒之上六則无及已鄭本作為其兼於陽也故稱龍焉或問初之四二之五三之上六爻反復相應何也曰京房所傳世應也三畫之卦一二三重為六爻四即初五即二上即三各以其類相應邵雍曰有變必有應也變乎内者應乎

外變乎外者應乎內變乎下者應乎上變乎上者應乎下
 本乎天者親上本乎地者親下變之與應常反對也故卦
 一世者四應二世者五應三世者上應四世者初應五世
 者二應六世者三應在易言應者一十有九卦昔之言應
 如子太叔論迷復凶是也至虞翻始傳其秘然未盡善繫
 辭曰變動不居周流六虛上下无常剛柔相易世應者相
 易之一也故曰兩則化一則神



震下



坎上

屯元亨利貞勿用有攸往利建侯彖曰屯剛柔始
 交而難生動乎險中大亨貞雷雨之動滿盈天造草昧宜建
 侯而不寧

自屯彖而下乃以卦變為象屯臨之變自震來四之五震
 者乾交於坤一索得之剛柔始交也四之五成坎坎險難
 剛柔始交而難生也易傳曰始交而未暢為屯在時則天

下未亨之時此以震坎釋屯之義也安乎險而不動與動
 乎險中不以正皆非濟屯之道初九正也四之五得位大
 者亨以正而利也以天地觀之剛柔始交鬱而未暢雷升
 雨降其動以正則萬物滿盈乎天地之間有不大亨乎此
 以初九九五釋元亨利貞也震雷也坎雨也兌澤上而成
 坎故為雨初九屯之主也初往之五行必犯難益屯而不
 能亨矣君子宜守正待時故勿用有攸往此言初九也天
 造之始草創冥昧人思其主能乘時眾建諸侯使人人各
 歸以事主雖有強暴誰與為亂哉四為諸侯九五在上六
 四正位分民而治建侯也雖則建侯而未始忘乎險難震
 為草乾之始也坤為冥昧坎為勞卦故曰天造草昧宜建
 侯而不寧此再言初九九五也以卦氣言之十月卦也太
 玄準之以殲或曰聖人既重卦矣又有卦變何也曰因體

以明用也易无非用用无非變以乾坤為體則以八卦為用以八卦為體則以六十四卦為用以六十四卦為體則以六爻相變為用體用相資其變无穷而乾坤不變變者易也不變者易之祖也所謂天下之動貞夫一也故曰剛柔相推變在其中矣繫辭焉而命之動在其中矣又曰辭也者各指其所之考其所命之辭尋其辭之所指則於變也若辨白黑矣夫易之屢遷將以明道而卦之所變舉一隅也推而行之觸類而長之存乎卜筮之所尚者豈有既哉故在春秋傳曰某卦之某卦者言其變也若伯廖舉豐之上六曰在豐之離知莊子舉師之初六曰在師之臨其見於卜筮者若崔子遇困之大過者六三變也莊叔遇明夷之謙者初九變也孔成子遇屯之比者初九變也南蒯遇坤之比者六五變也陽虎

遇泰之需者六五變也陳仲遇觀之否者六四變也周官大卜掌三易之灋其經卦皆八其別皆六十有四八卦謂之經則六十四卦為卦變可知故曰卦之所變舉一隅也王弼盡斥卦變以救易學之失救之是也盡斥之非也象曰雲雷屯君子以經綸

坎在上為雲雷動於下雲蓄雨而未降屯也屯者結而未解之時雨則屯解矣彖言雷雨之動滿盈者要終而言也解絲棼者綸之經之經綸者經而又綸終則有始屯自臨變離為絲坎為輪綸也離南坎北南北為經經綸也君子經綸以解屯難凡事有未決反復思念亦此象也

初九盤桓利居貞利建侯象曰雖盤桓志行正也以貴下賤大得民也

初九剛正屯難之始上有正應震動體進則犯難成巽為

進退九居四不安故盤桓子夏傳曰盤桓猶桓旋也盤桓不進利於守正不進非必於退也志在行其正也初九不志上行之謂志志剛中也志行正也可不盤桓以待時乎初動濟屯四諸侯位建國命侯資以輔五屯難未解眾陰不能自存有剛正之才使之有國則眾從之陽貴陰賤坤眾為民九退復初以貴下賤大得民也故曰利建侯夫子時楚有四縣趙簡子命下大夫受郡必言利建侯者建侯萬世之利也或問震又成巽何也曰所謂雜物撰德也撰數也且以屯論之坎陽物也震動也四比於九五自三柔爻數之至於九五巽也震陽物也巽陰物也剛者陽之德柔者陰之德剛柔雜揉不相踰越故曰雜而不越先儒傳此謂之互體在易噬嗑彖曰頤中有物曰噬嗑離震相合中復有艮明夷彖曰內文明而外柔順以蒙大難又曰內

難而能正其志坎難也離坤相合中復有坎在繫辭曰八卦相盪先儒謂坎離卦中互有震艮巽兌在春秋傳見於卜筮如周太史說觀之否曰坤土也巽風也乾天也風為天於土上山也有山之材而照之以天光於是乎居土上自三至四有艮互體也王弼謂互體不足遂及卦變鍾會著論力排互體蓋未詳所謂易道甚大矣

六二屯如遭如乘馬班如匪寇婚媾女子貞不字十年乃字象曰六二之難乘剛也十年乃字反常也

九五屯之主六二中正而應共濟乎屯者也故曰屯如二乘初九欲往應五迫於剛強遭回而不能去故遭如乾變震為作足之馬震為足乘馬也初不應五二欲應之與馬別矣故乘馬班如春秋傳曰有班馬之聲杜氏曰班別也五坎為盜盜據山險寇也男曰婚女曰媾男女合也九

五應六二婚媾也五自初九視之有險難之象寇也自六二視之匪寇也婚媾也特以乘剛故耳初九六二正也而致六二之難者剛乘柔則順柔乘剛則逆妻不亢夫臣不敵君天地之道故曰六二之難乘剛也二五相易五之二成兌兌女子也二之五成坤坤為母女子而為母字育也坤見坎毀剛柔以中正相濟屯解之象坤為年其數十六二守正不苟合於初而貞於五是以前字屯難之極至于十年二五合剛柔濟兌女乃字屯本臨二之五合則九反二六反五坤為常故曰反常也王弼曰屯難之世其勢不過十年孰謂弼不知天乎坤為年何也曰歲陽也陽生子為復息為臨為泰乾之三爻也夏后氏建寅商人建丑周人建子无非乾也古之候歲者必謹候歲始冬至日臘明日正月旦日立春日謂之四始四始亦乾之三爻也坤十

月陰也禾熟時也故詩十月納禾稼春秋書有年大有年喪禮三年者二十七月也

六三即鹿无虞惟入于林中君子幾不如舍往吝象曰即鹿无虞以從禽也君子舍之往吝窮也

六三柔不當位不安於屯妄動以求五五君位艮為黔喙震為決躁鹿也言有求於君也若上六變而應三艮變巽離有結繩為罔罟之象艮為手虞人指蹤而設罔罟者也上六在君之側而不應譬之即鹿无虞人以導其前豈惟不得鹿乎往而徒反退之三陷于林莽中矣艮為山震為木林也三四為中林中也六三有從禽之欲不知事有不可貪求妄動是以陷于林中而不恤故曰即鹿无虞以從禽也君子初九也知不可往往无所獲且有後患故見幾而舍之舍止也艮也君子安於屯不若六三徒往而窮自

取疵吝

六四乘馬班如求婚媾往吉无不利象曰求而往明也

六四柔而正上承九五坎為美脊之馬艮為手乘馬也四自應初五自應二其情異乘馬而班別者也故曰乘馬班如六四雖正有濟屯之志五不求而往豈能行其志哉五求四男下女陰陽相合斯可往矣往之上得位故吉无不利艮為手求也坎為月震東方明之時也九五有明德故求故求而往吉无不利否則志不應有凶易言出入往來何也曰出入以度内外也卦有内外自内之外曰出自外之内曰入出者往也入者來也往者屈也來者伸也出入往來屈伸相感而无窮天道東面望之來也西面望之往也故晉之出為明夷之入蹇之往為解之來九五屯其膏小貞吉大貞凶象曰屯其膏施未光也

坤為民兌為澤五之二成兌有膏澤下于民之象膏澤下則五之所施光矣坎為月有光之象故也屯之時九五得尊位六三不正處內卦之極震體而有坤權臣挾震主之威有其民者也六三壅之九五之膏澤不下故曰屯其膏言人君之屯也九五中正守位六二六四上六自正陰為小故小貞吉五動而正三以君討臣則三復乘五蓋膏澤不下五之施未光民不知主禍將不測矣故大貞凶易傳曰膏澤不下威權已去而欲驟正之求凶之道也魯昭公高貴鄉公之事是也若盤庚周宣修德用賢復先王之政諸侯復朝以道馴致為之不暴又非恬然不為若唐之僖昭也不為則常屯以至於亡矣

上六乘馬班如泣血漣如象曰泣血漣如何可長也上六屯之極也五坎為美脊之馬動而乘之上應三五自

應二雖欲用五濟屯其情異矣乘馬而班別也上動成巽
 巽為號上反三成離為目坎為血泣血也上不得乎君以
 濟屯難極矣无如之何是以泣盡繼之以血連而不已上
 之三連兩離爻故曰連如然屯極矣極則必變何可長也
 巽為長

三三

坎下艮上

蒙亨匪我求童蒙童蒙求我初筮告再三瀆瀆則
 不告利貞彖曰蒙山下有險險而止蒙蒙亨以亨行時中也
 匪我求童蒙童蒙求我志應也初筮告以剛中也再三瀆瀆
 則不告瀆蒙也蒙以養正聖功也

止於外不可進也險在內不可止也險而止莫知所適蒙
 也此以艮坎二體言蒙也蒙者屯之反屯者物之穉故蒙
 而未亨有屯塞之義九二引而達之屯塞者亨矣屯九五
 大者亨五反為二以亨道行也蒙有可亨之理當其可亨

之時而亨之使不失其中者時中也學者禁於未發發而
 後禁則過時而弗勝故曰蒙亨以亨行時中也此以九二
 言亨也艮為少男童蒙也我者二自謂也二在下不動有
 剛中之德以自守匪我求童蒙也二柔順與五相應艮為
 手求之象童蒙求我也童蒙求我然後二以志應五志謂
 剛中也二為眾陰之主四陰皆求於二而志應者應五也
 震為草以手持草筮也筮占決也五動二應初筮告也初
 筮告者以剛中也不問而告與問一而告二皆非剛中夫
 不憤不啓不悱不發蒙塞極矣於是求達焉則一發而通
 通則不復塞矣此初筮所以告也六三六四不與二相應
 再三瀆瀆則不告也不待其欲達隨其屢問而告之決之
 不一不知所從則必燕辟廢學襲其師訓瀆與黷同此以
 二三四爻言亨蒙之道也蒙自二至上體頤頤養也九二

一爻自發蒙者言之剛中也然而未正故戒之以利貞自蒙者言之純一之德未發童蒙養之至于成德躋位乎中正則聖功成矣蓋學未至於聖未足謂之成德故夫子十五志于學至于七十而縱心所欲不踰矩則蒙以養正作聖之功也虞翻曰二志應五變得正而蒙亡此以二五言利貞也在卦氣為正月故太玄準之以童

象曰山下出泉蒙君子以果行育德

坎水在山下有源之水泉也山下出泉未有所之蒙也泉積盈科其進莫之能禦故君子果其行必育其德德者行之源育德者養源也果行則發而必至震為行乾剛為德坎水上為雲下為雨在山下為泉象其物宜也

初六發蒙利用刑人用說桎梏以往吝象曰利用刑人以正法也

初六之動發蒙也蒙蔽之民不善其始至死於桎梏而不悔初六發蒙利用此刑人刑人非惡之也以正法也於其始也正法以示之蒙蔽者知戒終不陷於刑辟用說桎梏之道也艮手震足交於坎木桎梏之象坎為律法也初六動而正正法也兌為刑殺兌見坎毀說桎梏也治蒙之初威之以刑然後漸知善道過此以往則吝矣卦言童蒙爻言刑人刑所以輔教也易傳曰立法制刑乃所以教也後之論刑者不復知教化在其中矣

九二包蒙吉納婦吉子克家象曰子克家剛柔接也

六五柔也九二剛也五以柔接剛為二所包含章有美而效之君臣道之正也二之吉也故曰包蒙吉二以剛接柔為五所納艮男為夫巽女為婦婦有相成之道虛其中以納之君道之正五之吉也故曰納婦吉二在內為家坎為

乾之子父有子而至於納婦子克荷其家者也九二而致其君虛中納之非其道廣其施博積誠以包蒙能若是乎譬之子克家者也二不能包則五不肯納上柔不接家道廢矣故曰子克家剛柔接也二為家何也曰二內也大夫之位大夫有家雜卦曰家人內也

六三勿用取女見金夫不有躬无收利象曰勿用取女行不順也

六三蒙而不正之陰坎有伏離離目為見上九不正下接六三成兌兌為少女取女也艮少男夫也乾變為金見金夫也坤為身兌折之為躬三之上不有躬坤為順三不正行不順无收利故戒以勿用取女取女貴正女正則家人吉六三見利而悅不能自有其躬上九說之以利於德為不正於理為不順取是女而欲正家是亦蒙矣

六四困蒙吝象曰困蒙之吝獨遠實也

陽為實九二剛實發蒙之主二與五應三動而近二四獨遠之若動而應初則與二相近四懷居不動獨遠於二介於不正无以發其蒙困而知學吝自取也二坎三動成兌澤無水困也故曰困蒙之吝獨遠實也陽為實何也曰陰消為虛陽息為實消息盈虛相為去來消則降息則升實則滿虛則耗升者貴也降者賤也滿者富也耗者貧也陰陽相循禍福更纏故又為貴賤貧富禍福之象太玄曰盛則入衰窮則更生有實有虛流止无常又曰消與息糾貴與賤交禍至而福逃

六五童蒙吉象曰童蒙之吉順以巽也

艮少男童也五求於二成坤坤順也二往資五成巽巽巽也順則易從巽則易入順則樂告之以善道巽則優柔以

開導之以此治蒙優於天下矣童蒙之吉也五君位成王
求助之爻乎

上九擊蒙不利為寇利禦寇象曰利用禦寇上下順也
為寇者九二也擊蒙禦寇者上九也坎為盜體師盜用師
寇也艮為手擊也為寇者利於蒙闇昏亂之時蒙極而解
則是非定蒙暗明故曰不利為寇上九乘其蒙解之時自
上之三擊之坎毀成兌民悅而從之上下之情順也孟子
謂取之而燕民悅也坤為順故曰利用禦寇上下順也易
傳曰若舜征三苗周公誅三監禦寇也蒙屯之反何也曰
始變者六復變者六遯變者十有二臨變者十有二否變
者十有二泰變者十有二反復相變聖人所以酬酢也陸
震亦曰卦有反合爻有升降所以明天人之際見盛衰之
理焉



乾下 坎上 需有孚光亨貞吉利涉大川彖曰需須也險在前

也剛健而不陷其義不困窮矣需有孚光亨貞吉位乎天位
以正中也利涉大川往有功也

需須也須待也剛健上行遇險未動待時者也故曰需須
也險在前也坎險也陽陷於陰中陷也困者水在澤下也
需自二而上有困反之象三陽剛而健能須以進動而不
屈不陷於險善用剛健者也故曰剛健而不陷其義不困
窮矣此以兩體言乎需也須以進者需有孚而後進也孚
者已也孚之者人也豈能遽孚之哉需自大壯變大壯四
陽同德四與五孚未進之時雖未得天位其德固已剛健
有孚特道未彰爾及其自四而進則位乎天位乃光亨也
光坎離之象光亨者以貞吉也九五正中待物之須而不
匱者唯正中乎故曰貞吉需道至於光亨位乎天位為須

之主萬物需之貞吉也二者夫子之待價也五者天下之望成湯也此以二五言需之才也坎為大川自四之五往也乾剛須時而往何難不濟故曰利涉大川往有功也於卦氣為二月故太玄準之以奕侯

象曰雲上於天需君子以飲食燕樂

雲上於天蓄膏澤而未降須也君子蓄其才德未施於用亦須也飲食以養其氣體燕樂以養其心志居易俟命待時而動蓋需有飲食之道膏澤所以養萬物也坎為水兌為口為和說

初九需于郊利用恒无咎象曰需于郊不犯難行也利用恒无咎未失常也

三乾天際也四在內外之交曰郊五坎為險難初九正應六四而險難在前當守正不動以需其應不先時而動不

犯難而上行故曰需于郊不犯難行也風雷相與不失其正天地可久之道曰恒謂五變四動而交乎下也九五虛中以需六四屈已以下之如是應時之需則上下相與可久而无咎陰之從陽地道之常也初九陽在下需六四之應而以巽行以上下言之未失常也九五剛健中正而曰犯難者非其應而往無因而至前志未通也或問利用恒也順以巽也乾道乃革也何取於卦也曰卦變也所謂之某卦也需利用恒者需之恒也蒙六五順以巽者蒙之觀也乾九四乾道乃革者乾之小畜也小畜之中又有離兌故曰革是謂天下之至變

九二需于沙小有言終吉象曰需于沙衍在中也雖小有言以吉終也

五坎為水二三兌為澤水往矣而其剛留於澤者剛鹵也

二在澤中剛而柔沙之象沙近於險者也五不應二故二
 需之九二得中剛而能柔待時而動其動必以正積誠既
 久二五相合坎化為坤險難易而為平行矣需于沙而不
 妄動則平行固在其中矣故曰需于沙行在中也六四與
 五近而相得四見二不應而需之與已異趨小有言宜矣
 兌口為言也君子自守亦何傷哉夫子不進猶不免於有
 言矧餘人乎二非終不進也動則正正則吉而兌毀雖小
 有言終无凶也故終吉象言以吉終者二之五以吉行故
 有終勉之也

九三需于泥致寇至象曰需于泥災在外也自我致寇敬慎
 不敗也

坎水坤土水澤之際為泥九三剛健之極進逼於險已將
 陷矣需于泥也上六坎在外為災故曰需于泥災在外也

九三守正可也動則上六乘之坎為盜盜有戎兵寇也寇
 雖險我動不正而迫之已甚則至故曰致寇至上乘三成
 坤為輿坎為車多眚則敗也九三正而明能抑其剛健持
 之以敬慎而不動誰能敗哉敬者持其正也三四下有伏
 艮艮止也慎之象故曰自我致寇敬慎不敗也

六四需于血出自穴象曰需于血順以聽也

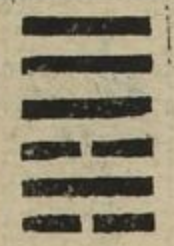
乾變坎為血九五大壯乾變故曰血坎為隱伏兌為口穴
 也六四處險者也據坎兌之際三陽自下而進故曰出自
 穴六四安其位以一陰礙之有險在前進退不可則陰陽
 必至於相傷小人安險不傷不已故曰需于血為六四者
 不競而順以聽之則善故曰需于血順以聽也惟順以聽
 是以三陽出自穴而无違焉六四坤順也坎耳聽也
 九五需于酒食貞吉象曰酒食貞吉以中正也

需至于五陰已退聽難已獲濟位乎天位應天下之須坎震為酒兌口在下酒食之象酒食所以養人者也故曰需于酒食九五為需之主應之以中正而已天下之需於五者无須不獲各足其量而止如飲酒者止於醉食者止於飽需者无窮應者不動故貞吉貞吉者以中而正也中則養之者不過過則應之有時而窮故曰酒食貞吉以中正也坎震為酒何也曰震為禾稼麥為麴蘖東方穀也故東風至而酒湧

上六入于穴有不速之客三人來敬之終吉象曰不速之客來敬之終吉雖不當位未大失也

需者訟之反三陽自外而入坎兌為穴故曰入于穴客在外主人以辭速之曰吾子入矣主人須矣九五需之主也三陽乾兌居西北之位客也自外而入主人未應不速之

客也三人者三爻也故曰不速之客三人來敬者持其正也上六九三當位而應九二初九不當位而不應君子固有至於是邦无上下之交者豈可以不速之客而不敬乎三陽同類也敬其一不敬其二則需之者所失大矣爻辭言不速之客三人來敬之終吉而象辭去其三人止曰不速之客來者為上六也上六於二於初為不當位也當位而應則得一人不當位而兼應之則得三人自不當位言之則失也自得三人言之則雖不當位未大失也終吉者不失其正故吉卦體需也有所失人則失需之義矣卦四陽君子二陰小人於六四戒之以順聽於上六戒之以敬客君子得位則小必得其所故為小人謀者如此



坎下

乾上

訟有孚窒惕中吉終凶利見大人不利涉大川豕曰訟上剛下險險而健訟訟有孚窒惕中吉剛來而得中也

終凶訟不可成也利見大人尚中正也不利涉大川入于淵也

乾健也坎險也兩者相敵所以訟也元險則元訟元健則不能訟險而健故訟此以兩體言訟也訟自遯來九三之二二有孚于五剛來揜於二陰之中剛實有孚信而見窒於人不窒則无所事於訟矣雖有孚也然剛失位見窒於二陰邪正是非上未辯也能惕懼處柔訟而不過乎中則免矣離為目巽為多白眼惕之象故曰有孚窒惕中吉剛來而得中也此以訟三之二言九二之才也訟剛過而不反終成其訟必凶故曰終凶訟不可成也此以成卦上九言訟之終也九五大人聽訟者也中正在上无所偏係君子小人各得其平故九二利見之以中正為尚也離為目見也有善聽者然後孚信懼而得中吉故曰利見大人尚

中正也此以九五言訟之主也訟一變巽二變鼎二變大過坎水變兌川壅為澤乾首沒于澤中入于淵也天下之難未有不起於爭剛險不相下君子小人不相容難始作矣聖人見其訟也戒之中正戒之不可成若濟之以爭是以亂益亂相激而為深矣漢唐之亂始於小人為險君子疾之已甚其弊至於君子小人淪胥以敗而國從亡故曰不利涉大川入于淵也此以卦變終言一卦之義也在卦氣為清明三月節故太玄準之以爭卦一變二變何說也曰在賁之彖曰柔來而文剛分剛上而文柔在无妄之彖曰剛自外來而為主於內此舉一隅也剛柔相變上下往來明利害吉凶之无常也是故一卦變六十有三此焦延壽易林之說也

象曰天與水違行訟君子以作事謀始

天西行水東行違行也行相違乃有訟巽為事乾陽始於坎作事而謀始則訟不作室訟之源也

初六不永所事小有言終吉象曰不永所事訟不可長也雖小有言其辯明也

初與四應九二間之此初六所以訟也初往訟二四來應初坎毀巽降兌見坎險也兌說也巽為事坎又為可不永所訟之事也訟事之險者不永所事以訟不可長也永其訟者未有不及禍者也兌為言陰為小有言也初六往而直已九四體離而明四剛初柔各得其正故雖小有言而其辯易明明故終吉初以四為終也易傳曰在訟之義同位而相應相與者也故初與四為獲其辯明同位而不相得相訟者也故二與五為對敵也
九二不克訟歸而逋其邑人三百戶无眚象曰不克訟歸逋

竄也自下訟上患至掇也

二五本相應以兩剛不相下此二所以訟五也然五君也其德中正以不正而訟中正不可也況以臣訟君乎不克訟者義不克也故退歸而逋則其邑人三百戶得以无眚不然五來討二禍及邑人矣歸者二自五而反逋者失位而竄坎為隱伏坤為眾坎動入於眾中竄也故曰不克訟歸逋竄也自下訟上於勢為逆於義為非禍患至於逋竄自取之猶掇拾也二去成艮手掇拾之象乾策三十有六坤策二十有四九二變則二三坤策四五乾策合而言之三百也坤為戶二在大夫位為邑自三至五歷三爻坎在內為眚二動去位則无眚故曰其邑人三百戶无眚太玄曰兩虎相牙掇者全也歸而逋之謂乎古者諸侯建國大夫受邑諸侯之下士視上農夫食九人中士倍下士上士

倍中士大夫倍上士卿四大夫君十卿祿天子之大夫視子男大國之卿當小國之君然則諸侯之卿當天子之大夫也食二百八十有八人三百戶舉全數也

六三食舊德貞厲終吉或從王事无成象曰食舊德從上吉也

乾為剛德上九陽極而老舊也三之上成兌為口食舊德也食舊者食其素分猶言不失舊物也古者分田制祿公卿以下必有圭田以德而食其來舊矣公卿以下所食如周官家邑小都大都之田是也三公位乾上九郊之象六三當爭勝之時不喪其舊以不訟四而從上也三從上而四間之宜有訟然三柔而明柔則不能訟明則知不可訟而止是以從上而食舊德六三介九二九四兩剛之間而失位厲也往從上九則上屈其剛就之无所事訟得位而

食終吉也三之從上非苟從也或從王事以成功歸之已終其事不以无事而食是以食舊德也非從上之吉乎乾五為王巽為事三內卦之成上外卦之終故曰或從王事无成有終竇嬰訟田蚡上下相激至亡其身不知六三之吉也易傳曰訟者剛健之事故初則不永三則從上二爻皆以處柔不終而得吉四亦不克而渝得吉訟以能止為善也

九四不克訟復即命渝安貞吉象曰復即命渝安貞不失也訟生於仇敵故有忿爭不安其命者焉九四上承五下乘三而初為應五君也不可訟也三從上初從四无與為敵者故不克訟乃克其剛強欲訟之心而與初相應相應則情義相得各復其所何訟之有各復其所者復即命也命者正理也復即命則變前之失安於正理矣訟者始於剛

強而不明九四處柔體離巽柔巽故无狠怒明則知可否
 斯九四所以能復者歟巽為命何也曰巽為風風者天之
 號令在人則命也受之於天也故先儒以巽為命為號令
 為事巽象曰申命行事正與否則繫乎爻位之得失陸續
 曰訟之復乾變而巽

九五訟元吉象曰訟元吉以中正也

九五聽訟之主未能使人无訟何謂元吉大人得尊位以
 中正在上无所偏係邪枉之道不行故吉元吉者其始本
 吉吉之至善者也此臯陶淑問召伯聽訟之爻

上九或錫之鞶帶終朝三褫之象曰以訟受服亦不足敬也
 三限乎上下之際腰之象也上九之三或錫之乾變為金
 腰以金飾鞶帶也三離日之上為終朝兌為毀折伏艮為
 手為受服三復位鞶帶毀有褫之象也故曰或錫之鞶帶

終朝三褫之自五之三歷三爻三褫也敬者人以其正足
 憚故敬之上九成訟而居上位受服不以正知其雖有是
 物亦不足取敬於人內自愧恥不安其服是以終朝三褫
 之爭訟逆德非人之本心故不克訟則歸而逋竄以訟受
 服則愧而三褫



坤下師貞丈人吉无咎彖曰師衆也真正也能以衆正

可以王矣剛中而應行險而順以此毒天下而民從之吉又
 何咎矣

坤衆也五陰而一陽為之主利於用衆二有震體震動也
 聚衆而動之亦用衆也周官自五人為伍積之至於二千
 五百人為師亦衆也故曰師衆也用師之道以正為本九
 二動之五正也苟動不以正出於忿驚驕矜雖迫之以威
 非得其心也惟一本於正使衆人皆得其正天下之民將

歸往之王者之道也師自復來初之二者也一變師二變謙三變豫四變比至比而得尊位可以王矣要終而言也故曰貞正也能以衆正可以王矣丈人者尊嚴可信長者之稱身在險中服其勤勞則衆應之能以衆正者也震爲長之象言九二也武王之於尚父宣王之於方叔是已子夏傳本作大人將帥之道不剛則慢而不肅剛而不中則暴而无親剛中矣而上无柔中之主以應之則睽孤内顧動輒見疑已且不暇恤其能成功乎古者人君之用將既得其人矣跪而推轂付之斧鉞進止賞罰皆決於外不從中制是以出則有功語天下之至險者无若師也師動以義而民從之雖至險而行之以順也坎自初之二進而上行行險而順也凡藥石攻疾謂之毒師之所興傷財害物施之天下至慘也聖人不得已而用之以去民之害猶用毒

藥以攻疾雖曰毒之其實生之以此毒天下而民安有不從者哉兼是五者唯九二乎是以吉而无喪敗合於義而无咎也坎爲險又爲毒者險難之所伏也醫師聚毒藥以攻疾所以濟險難也故又爲藥故曰剛中而應行險而順以此毒天下而民從之吉又何咎矣在卦氣爲立夏四月故太玄準之以衆

象曰地中有水師君子以容民蓄衆

物之在天地間至多者无若水也地中能有之師之象也故土雖緻密而含通流泉河海之大不能出其涯涘君子寬以容民又有度量上下維持以蓄衆繫辭曰陽一君而二民陰二君而一民民謂陰爻也有陽爻則陰爻爲民所謂容民者言内卦也坤爲衆所謂蓄衆者言外卦也或曰隱至險於大順伏師旅於民衆井田之法也

初六師出以律否臧凶象曰師出以律失律凶也

坎坤為律律謂之法者度量衡之法起於黃鍾之九寸黃鍾坎位也爾雅曰坎律銓也兵法地生度度生量量生數數生稱稱生勝師出以律則教道素明兵卒有制勝敵之道也初六不正動則坤坎毀師失律之象也否臧失律也否讀為可否之否劉遵曰否字古之不字也失律者為不善否臧則不善杜預亦曰否不也故辭曰否臧象曰失律失律則凶矣或曰師出无名而以律可謂臧乎曰司馬掌九伐之灋不正而動是亦失律安得不凶春秋傳晉荀首曰在師之臨曰師出以律否臧凶執事順成為臧逆為否眾散為弱川壅為澤有律以如已也故曰否臧其律竭也盈而以竭大且不整所以凶也曰師之臨者初六動而成兌也坤為眾坎為律為川坤毀則眾散坎毀則川壅而律

竭

九二在師中吉无咎王三錫命象曰在師中吉承天寵也王三錫命懷萬邦也

卦五陰聽于一陽在下而專制其事者人臣惟在師可以專制然專制疑於擅權不專制无成功之理得中道乃吉而於義无咎九二剛居柔威和並用得中者也故能承天寵天寵者龍光也乾在上為天五坎為光二震為龍二之專制以五寵之譬之地道含萬物而化光非天地之施乎惟在師得中乃能承天寵不然怙寵而驕必有凶咎莫敖自用得臣剛而無禮安能承天寵哉坤在上為邦四諸侯三公五乾為王九自四歷三爻二有伏巽為命王三錫命懷萬邦也古者諸侯入為天子之卿天子之卿為六軍之將王錫命之至于三極數也然亦不過乎中萬邦所以

懷歎過則濫賞有功者不悅非所以懷來之九自五之二懷來也

六三師或輿尸凶象曰師或輿尸大无功也

九二以剛中之才行師上下當順以聽坎耳坤順也六三在下卦之上又動而主之則尸其事者眾也故曰師或輿尸坤為輿輿又訓眾三動得位尸之也坎變兌毀其師也故大者无功而凶荀卿論兵曰權出一者彊權出二者弱易傳曰軍旅之任不專一覆敗必矣

六四師左次无咎象曰左次无咎未失常也

六四之動震為左目在地下暮夜之時師宿為次坎阻水也險難在下救者當倍道赴之動而左次阻水以自固豈用師之常哉宜有咎然六四柔能自正而下无應知其不可行量敵慮勝臨事而懼未失坤之常也於義為无咎春

秋書齊師宋師次于聶北救邢按兵待事卒能救邢何咎於次哉易傳曰度不能進而完師以退愈於覆敗遠矣可進而退乃為咎也易發此義以示後世其仁深矣

六五田有禽利執言无咎長子帥師弟子輿尸貞凶象曰長子帥師以中行也弟子輿尸使不當也

五應二二為田震為稼坎為豕田豕害稼四時之田皆為去害二往之五成艮手為執伏兌為言執言者奉辭罰罪也六五柔中以任將帥二執言而行去民之害不得已而用師譬如田獵田既有禽然後取之田有禽則非无名興師執言則我有辭於義无咎矣故曰田有禽利執言无咎然六五柔於用人不可不戒九二震為長子帥眾而眾從之者以剛居柔威克厥愛以中道行師也若五動成艮於震為弟於乾為子之三則坎毀既使二主師又使三王之

輿尸也所任不一雖正亦凶九五正也艮手有上使之意
 上使不當也輿尸之凶聖人再言之者任將不可不重也
 易傳曰自古任將不專而致覆敗者如晉荀林父邲之戰
 唐郭子儀相州之敗是也

上六大君有命開國承家小人勿用象曰大君有命以正功
 也小人勿用必亂邦也

上六動乾在五上五君位大君也大君者號令之所自出
 也故履之上九臨之六五皆曰大君上之三成巽巽為命
 大君有命也有命以正有功也有大功者開國使建國有
 小功者承家使受邑也四諸侯位震為長子主宗廟社稷
 開國者也二大夫為家初陰在下承之承家者也巽三在
 二四之中有開國承家之象上師之成宗廟之位古者賞
 人必於祖廟示不敢專故於上六併言之六三不正為小

人三之上小人用於上成坤必亂邦也行師之時貪愚皆
 在所使未必皆君子及其成功而行賞則君子當使之開
 國承家小人厚之以金帛優之以祿位不害其為賞功也
 蓋胙之土萬世之利尊有德所以示訓若小人无厭有民
 人社稷其禍必至於亂邦周頌賚大封于廟言錫予善人
 也光武中興臧宮馬武之徒奉朝請而已得此道也然寇
 鄧諸賢无尺寸之土亦過矣易傳曰小人易致驕盈況挾
 功乎漢之英彭所以亡也或問坤為土為國邑古亦有言
 之者乎曰周太史為陳侯之子筮之遇觀之否觀六四諸
 侯之位也坤為土變而為乾乾父坤母繼父母之國者也
 故曰其代陳有國乎內卦坤為土風行地上不處者也故
 曰風行而著於土其在異國乎此皆以坤土為國也畢萬
 將仕於晉遇屯之比初九變也辛廖占之曰震為土車從

馬公侯之卦又曰公侯之子孫必復其始二大夫位也言自大夫復為諸侯以坤土動於下也

三三三坤下坎上比吉原筮元永貞无咎不寧方來後夫凶彖曰比吉也比輔也下順從也原筮元永貞无咎以剛中也

不寧方來後夫凶其道窮也
比吉者比而吉也凡物孤則危羣則彊父子夫婦朋友未有孤危而不凶者人君為甚故比而吉謂九五也比輔也一陽在上四陰在下順從之比所以吉也故曰比吉也比輔也此合兩體言比也然比當慎不可以不與善不可以不長久不可以不正有是三者乃可以无咎以其當慎也故原筮以決其所從原再也如原蠶原廟之原比自復來一變師二變謙三變豫自謙至豫有艮手持震草占筮之象故曰原筮原筮則其慎至矣復初九始於正四變成比

不離於貞元永貞也元君德也善之長也乾剛之始也蓋比道之難既原筮以審之其始也相比以善其終也永貞則无咎矣不然慮之不審其始比之不善或貞而不永豈能无咎原筮元永貞者九五也九五之剛乾元也故曰元位乎中正故永貞故曰以剛中也坎往則坤來坎勞卦不寧也坤為方不寧方來也比之時下雖比輔不敢自寧則上下相應多方來矣故曰不寧方來上下應也謙坤三四五爻先來比之上六獨安其位而不來欲來則已後不來則履險而逼道窮而不知變故凶上六之所以凶者後夫三爻也故曰後夫凶比道貴先故也

象曰地上有水比先王以建萬國親諸侯
地上有水相比而无間乾五王也四諸侯位坤土在上國也坤為眾萬國諸侯眾多也比師之反九二為五有先王

建萬國親諸侯之象建萬國者衆建也建萬國則民比其國君親諸侯則國君比于天子封建自上古聖人至于三代不廢享國久長秦罷侯置守二世而亡此封建不可廢之驗也惠封建不得其道耳得其道者建萬國是已夏承唐虞執玉帛者萬國成湯之時七千七百七十三國成周千八百國而夫子必曰建萬國者衆建諸侯而少其力也衆建則多助少其力則易制觀此則周官諸侯之制疑若非周公之意也

初六有孚比之无咎有孚盈缶終來有它吉象曰比之初六有它吉也

初六不正未能信者也比道以信爲本中心不信人誰親之以是比人宜有咎四與初本相應初動而正往比之則有孚信矣孚者信之應也春秋傳曰小信未孚故有孚比

之无咎初六坤土坤爲腹動之四成兌兌爲口巽爲繩土器有腹有口而繩引之坎水盈其中盈缶也缶所以汲質素之器誠之象水盈其中亦誠信充實而無間之象有孚之謂也比之有孚何咎之有故曰有孚盈缶初始也四終也初自四復位終來也四非正應謂之它子夏曰非應稱它初比之以誠信其終也來有它之吉矣若始比不以誠其能終有它乎故曰比之初六有它吉也陸績曰變而得正故吉是也

六二比之自內貞吉象曰比之自內不自失也

六二九五中正相比剛柔正而位當聖人猶曰比之自內者六二柔也恐其自失也二處乎內待上之求然後應之比之自內者也故貞吉正則吉也不能自重汲汲以求比動而自失其正道亦不可以行矣枉尺直尋未有能直人

者也故曰比之自內不自失也易傳曰士之修己乃求上之道降志辱身非自重之道也故伊尹武侯救天下之心非不切必待禮至而後出也

六三比之匪人象曰比之匪人不亦傷乎

比之匪人與否之匪人同義子夏曰處非其位非人道也三四處中人位也人道相比以正六三柔而不正處非其位遠比于上六以非道而不應近比乎六四六二以不正而不受天地之間未有不相親比而能自存者也比之而人莫與不亦可傷乎虞翻曰體剝傷象彌子瑕曰孔子主我衛卿可得也孔子曰有命魯桓公求會於衛至桃丘衛侯弗與之見求比而不得不亦可傷乎可傷則悔咎不必言也

六四外比之貞吉象曰外比於賢以從上也

四以五為外內外相形而後有也六四當位不內比於初絕其繫應外比於五守正不動則相比以誠矣故貞吉五以德言之剛健中正賢也以位言之君上也以正比賢以臣比君外比之所以吉歟易曰東北喪朋安貞吉六四之謂乎

九五顯比王用三驅失前禽邑人不誡吉象曰顯比之吉位正中也舍逆取順失前禽也邑人不誡上使中也

九五比之主坎為明顯明比道者也故曰顯比五位乎正中比者因以比之不規規以求比於物比之以正中之道所以吉也故曰顯比之吉位正中也乾五為王自四至二歷三爻坤為輿為眾坎為輪田獵之象王用三驅也艮為黔喙坎為豕震為決躁內卦為後外卦為前嚮上為逆順下為順故曰失前禽也顯比之道譬之從禽王者之於田

也三面驅之闕其一面逆而嚮我則舍之背而順我之射則取之舍之者明比也取之者明不比也所謂正中也施於征伐叛者伐之服者舍之故曰舍逆取順失前禽也坤在下為邑謂二也邑人者二乾也二之五艮見兌伏兌為口邑人不誠也王者之比天下无遠邇无内外无親疎不以邑人近則告誡而親之不以僻陋之國遠則不誠而疎之使人人以中道相比無適無莫則吉若顯比矣其道猶狹未吉也故曰邑人不誠上使中也或曰安知捨逆之為嚮我取順之為射取之曰觀其所殺而知也射者從禽左而射之由左達右詩曰公曰左之舍拔則獲故田有三殺自左髀達于右髀為上殺射右耳本為中殺射左髀達于右髀為下殺面傷不獻剪毛不獻鄭康成曰禽在前來不逆而射之也去又不射也唯其走者順而射之王弼亦曰

趣已則舍之背已而走則射之

上六比之无首凶象曰比之无首无所終也

六三動而比上上比乎三成乾乾為首三者上之始上者比三之終三不知比上則比之无首上不知比三則比之无終比之无首无所終矣正者宜吉然上六不免於凶者正而不知用也道與人同者也不相親比與比之而无首雖正亦凶



巽乾

上下小畜亨密雲不雨自我西郊彖曰小畜柔得位而上下應之曰小畜健而巽剛中而志行乃亨密雲不雨尚往也自我西郊施未行也

柔自始進而上行至四得位上下五剛說而應之說則見畜矣一柔畜五剛小畜大臣畜君也爻非所應亦曰應之陰者陽之所求也故曰柔得位而上下應之曰小畜此以

六四言小畜之義也下乾健也上巽巽也九二九五剛中也健而濟之以巽則易入剛不過乎中則志行於上下兩者得則柔道亨而陽為陰所畜矣故曰健而巽剛中而志行乃亨此以兩體二五言小畜之才也兌盛陰也密雲者兌澤之氣上行也兩者陽為陰所得相持而下者也六四志在畜君以往為尚畜君者好君也不得於君其能畜乎故曰密雲不雨尚往也此再以六四言小畜也乾天也在內外之交而見天際郊之象兌西也我者內為主柔自下升天地之理陽唱則陰和西郊陰也密雲不雨陰先唱也以臣畜君雖尚往也然不待唱而先之則其施未行施者膏澤下流也柔得位待唱而往則君施行矣故曰自我西郊施未行也聖人言此示臣強之戒且曰陰畜陽小畜大終不可以成大事乾天下之至健至難畜者非剛健篤實

輝光日新其德豈能畜之在卦氣為四月故太玄準之以斂

象曰風行天上小畜君子以懿文德

天剛德文柔德風行天上剛為柔所畜小者畜也君子以是懿文德傳言太虛無礙大氣舉之

初九復自道何其咎吉象曰復自道其義吉也

聖人欲明陽不受畜於陰之義故以履小畜二卦反復明之小畜履之反初本在上二本在五三本在四故初二皆以復言之三受畜而不得復者也初者九之位正也正者君子之道初九不受畜而復四猶未為得所宜有咎然由正道而復四亦以柔道下之何其咎哉於義吉也九二牽復吉象曰牽復在中亦不自失也

小畜以一陰畜五陽五本二之位五動則二應同志者也

二乾體剛健五巽體柔巽二進而欲復其所五以同志牽挽而復之巽為繩為股艮為手牽復也二牽挽而後復者畜之已深不若初九自道而復為易然在小畜之時五能下之引類自助為得中道二復而在中亦不自失其正而吉兩得之也易傳曰同患相憂二五志同故相牽連而復二陽並進則陰不能勝得遂其復矣

九三輿說輻夫妻反目象曰夫妻反目不能正室也

子夏傳虞翻本輻作輶當作輶上九九三本相應若動而成震坤其輿也陽畫輿下橫木也為輶九三見畜不可動允為毀折輿說輶矣其能進乎震為夫離為妻為目巽為多白眼九三剛而不中見畜而怒故反目相視妻制其夫男女失位不能正室也三四巽離有家人象故以室言之妻齊也敵夫之辭震離同象故曰夫妻初二畜於巽而復

獨九三畜於六四而不復者九三失道比於四而悅之也陽无失道陰豈能畜之聖人詳言此者為陽畜於陰之戒易傳曰未有夫不失道而妻能制之也春秋傳晉獻公筮嫁伯姬於秦遇歸妹之睽史蘇占之曰車脫其輶歸妹外卦震也上六變離震毀車脫其輶與此爻及大畜九二同象

六四有孚血去惕出无咎象曰有孚惕出上合志也

五君位體巽四近而相得以正相比臣畜君者也四不繫於初誠信孚于上有孚也三陽務進而上四以一陰乘之若畜之以力陰陽相傷可不惕懼乎唯誠信孚于上而與上之志合則物莫之傷而惕懼遠矣伏坎為血為加憂巽為多白眼惕也血去惕出者四五相易合志之象象辭不言血去蓋惕出則血去可知九五之剛六四在下止畜其

五十四
漢書卷一
四十一
王
欲非誠信感之上下志合是嬰龍鱗也豈能畜哉惟其有孚志合守正而見信故以此處上下之際而无咎自古人臣得位上畜乎君下畜乎衆君子不如六四之有孚未有不傷霍光之於魏相蕭望之卒見傷也

九五有孚攣如富以其鄰象曰有孚攣如不獨富也

五近四相得无應以分其志有孚也易言交如者異體交也言攣如者同體合也四五同巽體君臣合志攣如也小畜一陰畜五陽常恐力不足而見傷五於畜時雖得尊位而不能畜以其富也委之於鄰併力而畜之有孚攣如則衆陽皆爲我用矣陽實爲富陰虛爲貧四虛五實而五與之共位食祿四得盡其心能以富用其鄰也以如師能左右之曰以相比爲鄰巽離亦鄰也富以其鄰不獨富謂富善人也

上九既雨既處尚德載婦貞厲月幾望君子征凶象曰既雨既處德積載也君子征凶有所疑也

大畜畜之以止畜極則散小畜畜之以巽極則畜道成矣上成動而畜三九三止而見畜坎見兌澤流既雨也既雨則陽與陰和矣九三不往而還其所既處也既處則不進矣陽剛健既雨既處豈一日畜之哉柔巽易入陽說而受制則剛者退避柔者尚之積之甚微至於載之而有不知也坎爲輪乾陽德也而在下巽陰德也而在上陽反載之矣巽爲婦當以柔巽從夫爲德陰而畜陽柔而畜剛非德之正以是爲正守而不變危厲之道譬之月也望則陰道盛滿即復虧而成巽巽畜乾豈婦德哉坎爲月離日在兌西月望之時也六四未中幾望也君子上九也陰盛陽消君子有害動而去之則正征以正行也然不可動動則凶

故不得已而處有所疑也巽為不果疑也可動者其唯小畜之初乎

三三

兌上

乾下

履虎尾不啞人亨柔曰履柔履剛也說而應乎乾

是以履虎尾不啞人亨剛中正履帝位而不疚光明也

履踐也言踐履之道一柔而履二剛上為乾剛所履不言

剛履柔者三柔履之主也以柔履剛踐履之難處之得其

道履之至善也故曰柔履剛此以六三一爻言履之義也

卦後為尾兌為虎為口虎口啞人者也乾健也上九極乾

六三以柔履其後上九與三相易上復成兌是履猛虎之

尾怒而見啞者也三兌體下說乎人之情上應乎乾上極

健而我應之以和雖剛而不忤和不流柔而不犯推是

道以行路呂梁之險可也故處乎五剛之間柔而能亨關

子明曰履而不處其周公乎故曰說而應乎剛是以履虎

尾不啞人亨此合兩體言履至尾而亨也九五以天德臨

下剛不中正有所偏繫則君子畏禍將去之小人以柔邪

而進陽為陰所病矣九五中正踐帝位立乎萬物之上无

所累其心舜禹之有天下也履道至此光明格于上下矣

離為明疚病也陰陽失位為病六三不正五不應之不疚

也故夫子贊之曰剛中正履帝位而不疚光明也今之王

古之帝也獨於履言帝位者易君德而當君位者五卦否

无妄同人遯乾體也而无履之時有是德有是時而履是

位者唯履而已上下履位物物循理之時也在卦氣為六

月太玄準之以禮

象曰上天下澤履君子以辯上下定民志

天澤相際目力之所極則視之一也而上下實異體不可

不辯禮者人所履表微者也坤為民巽為不果疑也故君

子以禮辯上下定民志古之治天下者思去民之疑志以定之爾

初九素履往无咎象曰素履之往獨行願也

初在履之下而正安於下不援乎上者也四動而求之斯可往矣往以正不失其素履往成巽巽為白亦素也故往无咎履九五中正君位也四爻不正初九獨正往之四者將以正夫眾不正獨行願也非厭貧賤也非利富貴也是以往无咎易傳曰夫人不能自安於貧賤之素則其進也乃貪躁而動求去乎貧賤爾非欲有為也既得其進驕佚必矣故往則有咎

九二履道坦坦幽人貞吉象曰幽人貞吉中不自亂也

二動成震震為大途坤為平行履道坦坦也道中正也初動二成坎坎為隱伏初未往二伏于坎中幽人也幽人言

靜而无求及初復位動而不失其正幽人之貞也正則吉初之應四動而往靜而來上下无常也而幽人守正所履坦坦者自若其中不自亂也坤為亂二正得中不自亂也久幽而不改其操者其唯九二乎易傳曰九二陽志上進故有幽人之戒

六三眇能視跛能履履虎尾啞人凶武人為于大君象曰眇能視不足以有明也跛能履不足以與行也啞人之凶位不當也武人為于大君志剛也

六三離為目兌毀之眇也眇者不能視遠言其智不足以有明也巽為股兌折之跛也跛者不能行遠言其才雖有上九之應不足以相與而行也卦一陰介五陽剛健之中才知不足處非其位柔不勝剛必有凶禍故曰啞人之凶位不當也卦後為尾兌為虎為口履乾之後三往乎上成

兌虎口噬之啞人之象六三位不當一也在卦言不啞人
 亨爻言啞人凶者卦體說而應乎乾應則以柔應剛以說
 應健如列禦寇所謂達其怒心也爻則才知不足而有為
 于大君妄動也是不知宋王之猛者也乾五為君上九大
 君也兌西方肅殺之氣武也天右行故天事武三居中志
 也六柔居三志剛也六三往之上九武人有為于大君志
 剛則決不慮其才知不足而決於有為致啞之道益成括
 是已觀六三妄動而凶則知初九之往為吉矣
 九四履虎尾愬愬終吉象曰愬愬終吉志行也
 九四履三陽之後下有兌虎履虎尾也五剛四近君多懼
 然以陽居陰謙而不處動成震震為恐懼愬愬也恐懼則
 敬慎敬慎則動无非正始也履虎尾終也恐懼不失其正
 而志上行于君終吉也中為志動則行

九五夬履貞厲象曰夬履貞厲位正當也
 六三履虎尾啞人凶者位不當也九五其位正其德當而
 貞厲者剛天德不可為首也九五履乎正位當用六三之
 柔濟乎剛健而說決而和斯可以履天下之籍矣人君擅
 生殺之柄不患乎无威患乎剛過不能以柔濟則臣下恐
 懼而不進人君守此不變危厲之道兌為決三五相易成
 夬故曰夬履或曰六三不正何以用之義取柔濟剛也易
 傳曰古之聖人居天下之尊明足以照剛足以決勢足以
 專然未嘗不盡天下之議
 上九視履考祥其旋元吉象曰元吉在上大有慶也
 祥者吉之先見生於所履者也視我之所履則吉之來可
 考而知之矣天下之理未有出而不反者也上九所履不
 邪其旋反者必元吉也陽為大為慶上動以正乃致大有

吉慶之道故曰元吉在上三在內為離目視履也上動而三有慶其旋元吉也上履之終故其祥可考焉

周易上經乾傳第一

後學 成德 校訂

周易上經泰傳卷第二

翰林學士左朝奉大夫知制誥兼侍讀兼資善堂翊善長林翳國男食邑三百戶錫紫金魚袋朱震集撰

泰坤上乾下泰小往大來吉亨彖曰泰小往大來吉亨則是天

地交而萬物通也上下交而其志同也內陽而外陰內健而外順內君子而外小人君子道長小人道消也

小者自內而往大者自外而來陰陽之氣往來相交故亨交以正故吉吉亨者吉以亨也以天地言之乾坤交而成

震震萬物通也天地之泰也以上下言之上下交而二五不失中其志同也君臣之泰也不交則不通不同則不交

此再言泰小往大來所以吉亨也以氣言之內陽而外陰則通以德言之內健而外順則通以天下言之為君子而

外小人則通泰者通而治也是故君子內則其道日長小人外則其道日消如是乃能存泰而不入於否矣關子明

曰乾來內坤往外則君子闔小人闔故名之曰泰反是名之曰否作易者其闔君子而通小人之闔也故以君子名其卦在卦氣為正月故太玄準之以達交

象曰天地交泰后以財成天地之道輔相天地之宜以左右民泰者天地交也財成輔相者以人道交天地也兌刻制坤成物因天地之道而財成之也則物不屈於欲震左兌右輔相也因天地之宜而輔相之則人不失其利左右亦震兌也坤為民財成輔相以左右民者立人道也財裁古通用

初九拔茅茹以其彙征吉象曰拔茅征吉志在外也

茅上柔下剛而潔白君子之象也拔其一則其根牽引連茹而起君子引類之象也茹根也三陽同志外有應初九上應四四來援之成巽初往成震震為蕃鮮巽為白茹者

初九之剛也初往則二三同類牽連而進伏艮為手拔茅連茹以其彙征也征正行也利於正行故吉君子在上必引其類將以合君子之類併天下之力以濟其道於泰不然小人以朋比而強君子以寡助而弱亦何由泰哉九二包荒用馮河不遐遺朋亡得尚于中行象曰包荒得尚于中行以光大也

兌為澤震為萑陂澤荒穢之象二之五以陽包陰包荒也坎為大川出乾流坤行於地中河之象也震足蹈川徒涉也徒涉曰馮馮河也勇於蹈難而不顧者也二近五遠不遐遺也陽與陽為朋二絕其類而去朋亡也人狃於泰政緩法弛之時當有包含荒穢之量以安人情用馮河越險之勇以去弊事民隱忽於荒遠人材失於廢滯故戒以不遐遺近已者愛之遠已者惡之大公至正或奪於私昵故

戒以朋亡四者具乃得配六五而行中道所以然者光明
 廣大不狹且陋也六五柔中以下九二二剛中而配五坎
 離日月充滿六合而无私照其道光大如是則无一物不
 泰矣易言道大无所不容者曰光大思慮褊狹者未光大
 陋之謂也時已泰矣苟淺中不能容之則輕人才忽遠事
 植芻黨好惡不中不足以厭服人心天下復入于否六五
 曰中以行願也九二曰中行中道者所以存泰也橫渠曰
 舜文之治不過是矣

九三无平不陂无往不復艱貞无咎勿恤其孚于食有福象
 曰无往不復天地際也

初二上往四五復位坤平行也化爲山澤平者陂矣若九
 三不守其位而又往上六坤復泰將成否故戒之觀无平
 不陂則知无往不復矣九三在天地之際往者當復泰者

當否時將大變唯艱難守貞確然不動乃无咎三與上六
 有孚者也陰陽失位爲憂憂恤也三上相易恤其孚也天
 地反復之際外之小人必因內之君子有危懼之心乘隙
 而動著信於我君子應之則大事去矣禍至於覆其宗艱
 貞勿恤其孚不以利害之心移其守以拒險詖之勢以塞
 反復之路自信而已于食有福矣兌爲口三陽爲福君子
 之干祿也修身俟命人之信否无以爲也故能永享安榮
 與有泰之福或曰時運已往艱貞其如何曰天人有交勝
 之理關子明曰象生有定數吉凶有前期變而能通故治
 亂有可易之理大哉人謨其與天地終始乎

六四翩翩不富以其鄰不戒以孚象曰翩翩不富皆失實也
 不戒以孚中心願也

陽實爲富陰虛爲貧以用也鄰五與上也陽必求陰陰必

求陽陰陽之情也三陽在下上與三陰相應故陰得其主而安於上君子在內小人安於外之象也三陽相率而往三陰失實各復其所故翩翩然下之初六成巽巽為雞而五與上亦從之而復不富而用其鄰也不富者失實也翩翩者回翔而後下之意譬如葉墜井中翩翩而下以井氣扶之也君子初去位小人猶有顧忌君子盡去然後飛揚矣君子有益於世也如此可使一日去位乎兌口戒也上下相應孚也君子往則小人來兌象毀不戒以孚也不正之間獨行正者君子之願也眾正之間而行不正者小人之願也願皆出於中心而分君子小人者正不正之間耳是以君子艱貞聖人言此明天地將閉上下各復其所雖有聖智莫能止也易傳曰理當然者天也眾所同也泰既過中則變矣

六五帝乙歸妹以祉元吉象曰以祉元吉中以行願也
 史謂湯為天乙又有帝祖乙有帝乙陽虎謂帝乙為微子之父而子夏曰帝乙歸妹湯之歸妹也湯一曰天乙京房載湯嫁妹之辭曰无以天子之尊而乘諸侯无以天子之富而驕諸侯陰之從陽女之順夫本天地之義也往事爾夫必以禮義則帝乙湯也五君位乾九二居之帝也帝天德也女以嫁為歸震為長男兌為少女由長男言之妹也六五降其尊位下交九二帝乙歸妹之象五以柔中下交九二剛明之賢而順從之九二復以剛中上交於五而其道上行五以是成治泰之功則以中道致福而獲元吉也故曰以祉元吉祉福也元吉者吉之至善也夫上交於五者豈唯九二之願亦六五之願二五道行君臣並吉非其願乎故曰中以行願也

上六城復于隍勿用師自邑告命貞吝象曰城復于隍其命亂也

上六治極而亂以一卦言之闕土為隍積而成城泰兌之象城高而墜復歸于隍泰反為否也師眾也坤為眾城復于隍則天地閉塞君失其民故勿用師邑二也巽為命泰兌口為告坤為亂四之初成巽告命也五之二自邑告命也上之三成坤其命亂也當是時雖九五正其道不行于下貞吝也雖自邑人人而告諭之其命曰亂不可正矣蓋泰之方中君臣同心乃可以治泰過此則變必至於大亂而後已



坤下乾上

否之匪人不利君子貞大往小來彖曰否之匪人不利君子貞大往小來則是天地不交而萬物不通也上下不交而天下无邦也内陰而外陽内柔而外剛内小人而外

君子小人道長君子道消也

天地相交是生萬物其卦為泰人於其中為天地萬物之主觀之人則天地相交萬物咸備故三偶在上三奇在下鼻口居天地之中交泰也天地當交而否之匪人道也聖人位乎兩間以立人道否之則人道絕滅矣故曰否之匪人泰初三四上得位二五以正相易正者眾君子多也否初三四上不正二五獨正正者少不正者眾小人多也泰多君子否多小人豈天降之才有殊哉否時君子消小人長自中人以下化之為不正雖有君子寡徒少偶難乎免於衰世於是有善人載尸哲人之愚括囊无咎无譽故曰不利君子貞大者自内而往小者自外而來乾坤不交震反成艮艮者萬物之終也故曰萬物不通也坤在上為邦在下為邑治天下之道自庶人達于大夫大夫達于諸侯

諸侯達于天子上下不交坤反於下則民困而主不恤下怨而上不知俗已敗而政不修雖有邦國内外塞矣故曰天下无邦也以氣言之内陰而外陽乾闔而坤也以形言之内柔而外剛氣反而死也一陰自姤長而為遁為否小入之道日長君子之道日消其禍至於空國而无君子極坤疑乾君臣相傷故聖人於此終言之

象曰天地不交否君子以儉德辟難不可榮以祿

天地不交上下否塞也泰坤吝嗇儉也兌澤險難也震蕃鮮榮也否反泰乃有君子當天地不交之時以儉德避難不食而遯去雖有厚祿不可榮之之象

初六拔茅茹以其彙貞吉亨象曰拔茅貞吉志在君也

初六自下引九四以退有艮巽九四應初巽成震艮為手拔也巽為白震為蕃鮮上柔下剛而潔白者茅也茹九四

之剛也三陽同類以其彙也四應初正也能與其類退而守正得處否之吉身雖退伏其道亨矣五為君四近君志中也屈伸進退相為用也君子之退以小人得志故安於下以俟其復未嘗一日忘君也君子所以屈而能伸退而能進此否所以為泰之本歟故曰拔茅貞吉志在君也
六二包承小人吉大人否亨象曰大人否亨不亂羣也
五包二二承之包承也順以承上小人之正也六二在否之時得位在内小人也故曰小人吉九五中正在外包小入而容之雖包小人而亦不亂於小人之羣坤為亂三陰小人羣也包則和不亂羣則不流此大人處否而亨歟不曰君子者處否而亨非大人不能若同流合汙則否而已焉得亨天地相函陰陽相包否六二六三姤九三皆以陽包陰大者宜包小也

五十四
六三 包羞象曰包羞位不當也

六三得時進而處上九四辭尊退居於下見六三則包容之而六三始有處不當位之羞何以知其羞乎體巽而自動是以知其羞也管仲謂齊侯恭而氣下言則徐見臣有慙色是也六二六三小人之致否者也君子與之力爭則否結而不解矣自古君子不忍於小人以及禍害者常多故易為君子謀必包容之使下者知所承上者知所愧庶幾有泰之漸也三四相易巽成離離為目羞愧之象與恒九五或承之羞同

九四有命无咎疇離社象曰有命无咎志行也

九四否道已革故於此言濟否之道四為朝廷五為君巽為命疇類也社福也九四剛而履位有濟否之才而近君能下君命於朝廷五錫以六二之社福則陽德亨矣否可

以濟矣人誰咎之哉四應初三應上君子之類附麗其社以進九四之志行乎下矣五錫二成離麗也志者中也荀譖謂志行乎羣陰也易傳曰君道方否據逼近之地所惡在居功取忌若動必出於君命威福一歸於上則无咎而其志行矣

九五休否大人吉其亡其亡繫于苞桑象曰大人之吉位正當也

休息也九四否道已革九五息否之時二五相易陰息于五故曰休否言九五之動也大人居尊位正也中正而健德當乎位也位者聖人之大寶雖有其德无其位不可也有其位无其時不可也息天下之否者其唯有其位有其德又有其時乎故曰大人之吉位正當也言九五之不動也然未離乎否也故又戒之九五不動不能與二相易則

安其位者也保其存者也有其治者也安其位者必危保其存者必亡有其治者必亂故曰其亡其亡此又因九五不動以明戒也苞桑其葉叢生者也巽為木上玄下黃三陽積美而根于坤土其根深固苞桑也巽為繩繫也維也慮其危亡且亂當繫之維之使其根深固以防否之復故曰繫于苞桑如是則大人吉非位正德當能无凶乎易傳曰漢之王允唐之李德裕不知此所以致禍敗也

上九傾否先否後喜象曰否終則傾何可長也
 上九否之終天運極矣人情厭矣君子動於上六三應於下否毀兌成如決積水而傾之莫之能禦也始也否塞先否也終也傾否後喜也兌為說陰陽得位為喜巽為長理極必反否終則傾何可長也易傳曰反危為安易亂為治必有剛陽之才故否之上九則能傾否屯之上六不能變屯



離下
乾上

同人于野亨利涉大川利君子貞彖曰同人柔得位得中而應乎乾曰同人同人曰同人于野亨利涉大川乾行也文明以健中正而應君子貞也唯君子為能通天下之志始陰自初進至二成卦以陰居陰得位也二得中也乾九五位正德當二以柔順應之各得其正而其德同故曰同人人道父子君臣夫婦朋友長幼其位不同而相與會於大同者中也過與不及睽異而不同矣人受天地之中以生未始不同得其所同然則心同心同心則德同故曰柔得位得中而應乎乾曰同人此以二五釋同人之義也乾天也曰同人何也三畫以初為地二為人三為天重卦四即初也五即二也上即三也六二應乎九五同人也以其同人故曰同人曰同人上九天際也故曰野野者曠遠无適莫之地常人之情其所同者不過乎暱比之私而同人之

道不以繫應達于曠遠无適无莫其道乃亨有一不同為未亨也同人至于上九則遠近内外无不同者故曰同人于野亨二自下至上皆成兌澤決為大川險阻艱危之象乾健也能與天下同之其行健矣則險阻艱危何往不濟故曰利涉大川乾行也乾行自子至巳坤行自午至亥二柔上進乾爻下行不曰坤行者同人坤變乾初九子上至巳聖人因以寓乾坤之行焉坤為文坤變離為文明文理也萬物散殊各有其理而理則一聖人視四海之遠百世之後如跬步如旦暮者通於理而已惟燭理明則能明乎同人之義然則克已行之以健不蔽於欲者不能盡其道克已則物與我一矣文明以健然後中正无私靡所不應天下之志通而為一夫同人之義以四言該之文明也健也中也正也以一言盡之正而已矣不正則燭理必不明

行已必不剛施諸人必无相應之理反求於心不能自得其能通天下之志乎故曰文明以健中正而應君子正也唯君子為能通天下之志此合二五兩體以言同人之才也易傳曰小人惟用其私意故所惡者雖是而異所比者雖非亦同其所同者則阿黨蓋其心不正也故同人之道利在君子貞以卦氣言之為七月故太玄準之以昆

象曰天與火同人君子以類族辨物

天體在上而火炎上二五相與天與火也同人之道同而无間如天與火然故曰天與火同人離麗也一陰麗於二陽陽本乎天炎上者類也故君子以類族然乾陽物也離陰物也其物各異故君子以辨物類族者合異為同辨物者散同為異

初九同人于門无咎象曰出門同人又誰咎也

初九動艮為門人道同乎人者也同人於門內不若同人於門外之為廣也故曰同人於門初九動失正宜有咎四來同之初四各得其五蓋善者人之所同然其誰咎我哉故曰出門同人又誰咎也

六二同人于宗吝象曰同人于宗吝道也

二往同五復成離五來同二復成乾往來相同乾離各反其本宗同人于宗所同狹矣吝道也易傳曰同人不取君義私比非人君之道

九三伏戎于莽升其高陵三歲不興象曰伏戎于莽敵剛也三歲不興安行也

離為甲冑為戈兵三動有震巽艮之象震巽草木莽也艮為山在下體之上陵也震為足巽為高升于高陵也三不動則伏戎于莽言九三剛而不中不能同人與五爭應二

者五之所同九三貪其所比據而有之故伏戎於莽將以攻五慮其不勝又升高陵而望焉然五陽剛居尊位二本同五非三之所當有於義屈矣故望其敵知不可犯也反於中知義不可行也乃退而守下比於二二亦自若然則非道而同乎人者動而爭之不可得也不動而比之不可得也奚益矣終豈能行哉故曰伏戎于莽敵剛也三歲不興安行也乾為歲三歲三爻也

九四乘其墉弗克攻吉象曰乘其墉義弗克也其吉則困而反則也

九三動而爭二成坤土在內外之際墉也九四乃欲擣虛自上乘之故曰乘其墉四動入坎險有弓矢相攻之象故曰攻三非犯已二非已應雖乘墉入險豈其宜哉故曰乘其墉義弗克也三動四乘之成坎四動上復乘之成兌兌

坎困象也故曰困弗克攻則已矣何謂吉吉者正也謂其乘墉入險力已盡而二不應困而知反反而不失其則也是以吉則者理之正天地萬物之所不能違者豈勢力所能奪哉古易本云反則得則得則吉也一本云反則得得則吉也定本作其吉則困而反則也

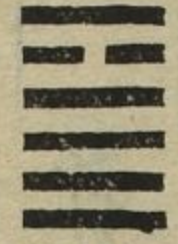
九五同人先號咷而後笑大師克相遇象曰同人之先以中直也大師相遇言相克也

三伏戎于莽四乘其墉動而爭二五成巽震坤坤為喪巽為號震為聲號咷也二非三四之所能有三四不動二自往同於五離目動為笑理之所同非爭之所能得非不爭之所能亡故曰九五同人先號咷而後笑當三四動時九五若動而爭之非用大師不能克三四之強而與二相遇坤為眾自上入險而克三三亦自下而克五有師之象言

用力如其難始克相遇遇非會之正也故曰用大師克相遇言相克也三五相克而與二遇豈會之正哉王弼謂執剛用直不能使物自歸是也然同人之先號咷何邪曰以中直也直者乾之動也理之所在也理直矣三四抑之望人者深故號咷也觀乎所同物情見矣故不得其所同則怨怨而无告則號咷隨之豈惟人哉鳥雀亡其類則啁啾而鳴大獸亡其羣則躑躅而悲未有失其所同不如同人之先者也易傳曰九五君位而爻不取人君同人之義者蓋人君當與天下大同而五專以私暱應於二失其中正之德非君道也又先隔則號咷後遇則笑乃私暱之情非大同之體也二之在下尚以同於宗而為吝況人君乎上九同人于郊无悔象曰同人于郊志未得也

上九在外遠於二未得志也動而得正內同九三雖未得

二不為无所同也故動而无悔九三乾天際而在内外之交有郊之象同人於剛健之爻三伏戎四乘墉五用大師上九遠於二處不爭之地動而无悔九三自至同人之義其在於不與物爭而物情自歸乎



乾下離上大有元亨彖曰大有柔得尊位大中而上下應之

曰大有其德剛健而文明應乎天而時行是以元亨小畜柔得位而上下應之六四也六四畜之以巽是以小畜大有柔得尊位則有利勢得大中之道則得人心而又執柔履謙有而不恃故上下五陽皆應能有其大六五而言大五者大中之位柔得之也故曰大有不言有大者大不可有也此以六五一爻言有其大夫天下至大也有其大者未必能元亨致元亨者由乎其才內乾剛健也外離文明也剛健則不息文明則能順萬物之理而明有是

德矣推而行之不失其時者隨天而行也蓋六五自同人之二固始以正矣以時而行是以元亨此合兩體推原六五言大有之才也才者能為是德者也同人曰文明以健大有曰剛健而文明何也同人九五健矣不言剛者剛天德不可為首不言剛抑之也大有六五柔得尊位嫌於剛不足故言剛健或曰大有師賓之道也曰大有尚賢自六五言上九乃有師賓之象彖言尚賢者唯大畜也

象曰火在天上大有君子以遏惡揚善順天休命

大有自姤一陰四變皆有惡與善之象惡者不正也善者正也乾陽休善也巽命也至于五變成離離為火在天上明盛大之時惡者遏絕善者顯揚此豈人力之所能為哉順天休命而已故古者進賢退不肖之命謂之休命或謂之明命

初九无交害匪咎艱則无咎象曰大有初九无交害也

初九守正无交在他卦未有害大有柔得尊位大中上下應之而初九无交則害也正匪可咎艱以守正擇可而後交則无咎交道難不可苟合也四來下初已乃可動此王丹自重之交乎

九二大車以載有攸往无咎象曰大車以載積中不敗也

六五不有其大屈體下交九二而倚任之猶大車也坤為輿乾變坤為大車九二剛中而居柔剛則不勝中則不過居柔則謙順具此三者往之五以任天下之重猶車載也大有物歸者眾富有之時六五中而未極故有攸往无咎往之得正也盛極則不可往矣陽為重五中也積重其中而剛不傾撓積中不敗也大車以載者貴夫積中不敗也大有六五而任小才不勝其任矣

九三公用亨于天子小人弗克象曰公用亨于天子小人害也

三者公之位春秋傳晉文公將納王使卜偃筮之遇大有之睽曰吉遇公用亨于天子之卦戰克而王享吉孰大焉杜預曰大有九三爻辭也則卜偃時讀易作公用亨于天子杜預亦然京房曰享獻也于寶曰享燕也姚信作享祀義雖小異然讀為享則同今從舊讀三五相交三乾變離兌乾為天離為日兌為澤卜偃謂天為澤以當日天子降心以逆公是也夫天子施澤于下降心而說有粲然之文者莫如公之享于天子也天子饗諸侯之禮必於祖廟六五承上九宗廟饗于祖廟之象也上六備九獻之禮乃以圭鬯裸賓客設太牢體薦之俎備金石之樂升歌下管於獻酬之時王以琥璜繡黼束帛送爵坤離為文明三五相

際之象九三剛健而正與五同功故用此爻當天子之饗則无驕亢矣若小人處之柔弗勝其任處之不當必有滿盈之害豈特害于而家哉三五既交易剛為柔聖人因柔以著戒焉

九四匪其彭无咎象曰匪其彭无咎明辨哲也

彭子夏傳讀作旁旁盛滿貌離大腹象也大有至四盛矣昧者處之盈滿而不知變安得无咎九四不安其位震見離毀懼而守正抑損不至於滿匪其彭故无咎所以然者以其明而辯於盈虛之理甚白也離為明兌口為辯哲荀

氏作晰

六五厥孚交如威如吉象曰厥孚交如信以發志也威如之吉易而无備也

五執柔守中以誠信交於下而其孚在二孚信之應也二

交於五體異志同厥孚交如也二以誠信交五發五之剛志謂之發者五本有剛因二而發之信以發志積誠不已至於不怒而威則吉威剛嚴也六柔變九而在上威之象也大有之時人心安易若專尚柔順則下无戒備凌慢生矣二乾為易交五離變乾二復成離離為戈兵下有戒備之象易傳曰夫以柔孚接下眾志悅從又有威嚴使之有畏善處大有者也

上九自天祐之吉无不利象曰大有上吉自天祐也

繫辭曰天之所助者順也人之所助者信也履信思乎順又以尚賢也是以自天祐之吉无不利此特曰大有上吉自天祐也上九大有之極盛極則衰凶將至矣而上吉者以自天祐也六五履信思順尚賢而人助之人助之則天助之吉无不利上五相易乾成兌兌為言而正信也坤順

也乾為天兌為右右助之也上九動而正正則吉故曰大有上吉



坤上 艮下謙亨君子有終彖曰謙亨天道下濟而光明地道

卑而上行天道虧盈而益謙地道變盈而流謙鬼神害盈而福謙人道惡盈而好謙謙尊而光卑而不可踰君子之終也復三變剝四變皆成謙彖辭以剝上九言之者在上而降下者謙也處下而能卑者常也未足以盡謙之義上九降三六三升乎上此謙所以亨也尊卑相去其位不同於是情睽勢隔上下不通尊者既屈卑者獲伸然後上下交而功勲成矣以天地言之天道下濟地道上行萬物化生其道光明而所以光明者陽濟乎陰也非謙亨乎曰濟曰光明坎象也此以剝之上九六三升降言謙亨也天陽地陰鬼神者天地之大用人也者參天地而行鬼神者也天地

也鬼神也人也以分言之則殊以理言之則一故觀日月之進退則知天地之虧益矣觀山川之高庠則知地道之變流矣觀人事之得喪則知鬼神之禍福矣觀物論之取舍則知人情之好惡矣變禍為害者言不利也是數者无不以盈為去以謙為尚九在上盈也三往損之則為虧盈為變盈為禍盈為惡盈三在下謙也九來益之為益謙為流謙為福謙為好謙流之者坎也益之福之好之者陽也此再以上九六三論盈虛之理明謙也九三自上位降而言之則尊而光天道下濟是也自九三甲位言之則卑而不可踰山在地中是也謙之為德其至矣乎所處尊矣道則彌光也所執卑矣而德則彌尊也君子觀諸天地驗諸幽明故處卑而不爭居尊而能降愈久而不厭乃能有終故曰君子有終此再以九三言君子體謙而終也上者外

五乃六十三
漢書卷二
十五
卮
卦之終三者內卦之終也以卦氣言之小寒也故太玄準之以少

象曰地中有山謙君子以裒多益寡稱物平施

袁鄭荀諸儒讀作掬取也字書作掬山在地中則高者降而下卑者升而上高卑適平劉表曰謙之爲道降已而升人者也以象考之上三陰多也下二陰寡也艮爲手掬也故君子取有餘益不足以貴下人則貴賤平矣以財分人則貧富平矣以德分人則賢不肖平矣然物之不齊物之情也所謂平者非漫无尊卑上下差等也稱物而施適平而止平者施之則也坎爲水天下之平施者无若水也

初六謙謙君子用涉大川吉象曰謙謙君子卑以自牧也

初六本復之六三以柔退居謙之下謙之又謙者也謙謙故能得衆用之以犯大難沉居平易乎三坎爲大川初動

之四成巽股涉大川也自牧者自養也牧畜者擾之得其宜一童子自後鞭之足以制其剛夫然後其剛可用也坤爲牛艮爲少男初處柔在內其動剛卑以自牧也君子卑以自牧則能謙謙則能得衆此文施之於自牧則可施之於他則卑已甚矣

六二鳴謙貞吉象曰鳴謙貞吉中心得也

謙自初六卑以自牧積其德至於六二柔順而中正其樂發於聲音而不自知故鳴謙動成兌兌爲口爲說雖鳴也而非求應以正爲吉吉自有也是以求福不回守正而已非中心自得无待於外者能之乎何以知其自得以鳴謙也九三勞謙君子有終吉象曰勞謙君子萬民服也

坎勞卦三與五同功九三勞而有功以陽下陰安於卑下艮見兌伏勞而不伐有功而不德君子致恭以存其位之

道也內卦以三為終故曰勞謙君子有終吉夫有血氣者必有爭心故有能而矜之有功而伐之未有不爭爭則危矣九三致恭上下五陰宗之萬民服矣其誰爭之所以能存其位存其位所以有終吉也萬盈數合乾坤陰陽之策乃盈是數唯天地之元始生萬物足以當之易言萬國萬民萬夫大之辭也易傳曰古人有當之者周公是也

六四无不利撝謙象曰无不利撝謙不違則也

六四坤體柔順而正上以奉六五之君下以下九三勞謙之臣上下皆得其宜故曰无不利撝謙艮為手止也震起也手止而復起有揮散之象六四揮散其謙之道布於上下撝謙也所以奉上下无不利者非事是君為容悅也非持祿養交也不違其則而已人之大倫天下之正理也理之所至天地萬物之所不能違故謂之則不違其則无

往而不得其宜則无不利矣子夏曰撝謙化謙也言上下化其謙也京房曰上下皆通曰揮謙是也謂三撝之四化之誤矣

六五不富以其鄰利用侵伐无不利象曰利用侵伐征不服也陽實富也陰虛貧也鄰謂四與上也以用也能左右之也富而能以其鄰者常也不富而能以其鄰者以六五處尊位而謙虛也能以其鄰則能得眾得眾故利用侵伐无不利五動成離坎上與四變有弓矢甲冑之象以其鄰也動之二入坎險侵伐也征者上伐下以正而行也司馬法曰負固不服則侵之聖人慮後世觀此爻有干戈妄動不省厥躬者故發之曰征不服也六五謙虛六二恃險不應乃可以侵伐禹征有苗是也若我不謙虛彼不肯服自其宜也上六鳴謙利用行師征邑國象曰鳴謙志未得也可用行師

征邑國也

六五征不服上六又曰征邑國者征邑國非侵伐也克己之謂也君子自克人欲盡而天理得則誠誠則化物无不應有不應焉誠未至也上六極謙至柔九三當應止於下而不來故鳴陰陽相求天地萬物之情坤為牛應三震有鳴之象故曰鳴謙鳴而求應志未得也然則如之何反求諸己而已其在勝己之私乎克己則无我物我誠一則物亦以誠應之矣坤在侯位為國在大夫位為邑上至二體師上以正行之三正也三之上坎險平征邑國也故曰可用行師征邑國也易傳曰邑國己之私有也征邑國謂自治其私也



坤下豫利建侯行師彖曰豫剛應而志行順以動豫

順以動故天地如之而況建侯行師乎天地以順動故日月

不過而四時不忒聖人以順動則刑罰清而民服豫之時義大矣哉

豫謙之反謙九三反而之四四動羣陰應之其志上行以順理而動也我動彼應豈不豫乎豫和豫也休逸閑暇之謂也故曰豫剛應而志行順以動豫此以九四合坤震二體而言豫也謙九三在三公之位自二以上有師體反之則三升四四為諸侯三公出封之象故利建侯師動而往行師之象故利行師二者皆順以動周之大封湯武之征伐无非順民欲也順民欲則民說之說豫也豫順以動雖天地之大猶不能違故天地如其理而動而況建侯行師乎乾坤天地也坎有伏離日月也二至也天之動始於坎歷艮與震而左行地之動始於離歷坤與兌而右行是以日月會為牽牛萬物成於艮故曰天地以順動故日月不

過而四時不忒此以九四互體論坤震之義也坎為律刑
 罰也坤為眾民也艮止也聖人之動必順乎萬物之理法
 之所取必民之所欲也法之所去必民之所惡也故法律
 止於上刑罰清簡也眾止於下民服從也故曰聖人以順
 動則刑罰清而民服此以互體之坎變艮推廣坤震以盡
 豫之義也然意味淵長言之有不能盡故夫子贊之曰豫
 之時義大矣哉易傳曰豫遯始言時義坎睽蹇言時用頤
 大過解萃言時各以其大者也以卦氣言之春分也太玄
 準之以樂或問互體之變有幾曰體有六變春秋傳畢萬
 筮仕於晉遇屯之比辛廖占之曰震為土車從馬足居之
 兄長之母覆之眾歸之六體不易廖以震坤合而言六體
 也且以豫卦九四論之自四以上震也四以下艮也合上
 下視之坎也震有伏巽艮有伏兌坎有伏離六體也變而

化之則无窮矣故曰雜物撰德其微顯闡幽之道乎

象曰雷出地奮豫先王以作樂崇德殷薦之上帝以配祖考
 雷之出地奮然而作萬物豫之時也九四具天地日月雷
 霆風雨萬物化生作樂起於冬至黃鍾之象郊野者天際
 也在内外之際為郊坤為牛坎為血陽為德豫自復三變
 初九升四作樂崇德也殺牛於郊薦上帝也上帝乾在上
 之象殷盛也自四至上震變坤坤為眾故曰殷禮有殷奠
 殷祭言盛也五變比乾為考六變剝乾為祖以配祖考者
 報本反始也

初六鳴豫凶象曰初六鳴豫志窮凶也

四者豫之主初六不中正而順從逸豫者也初四相易成
 震震為聲有相應而鳴之象從逸豫而發於聲音者也故
 鳴初六豫之始於其始也鳴豫至於末流則志窮而凶中

為志謂四也初復動而之四則止而不行其志窮矣太康
后羿之事乎

六二介于石不終日貞吉象曰不終日貞吉以中正也

四艮為石初三不正二介于不正之間上交於三而不諂
下交於初而不瀆確然如石不可轉也夫始交者安危之
幾不諂不瀆則不過乎中故曰介于石三為內卦之終二
動離為日不終日也所謂幾者始動之微吉之端可見而
未著者也離日為見見之是以不俟終日而作作則動也
豫之時上下逸豫失正諸爻之才多與時合二以中正自
守不溺於豫可謂見幾矣備豫之道也不俟終日而作以
貞故吉貞者守正之謂也心不動則中正中也故見不中
正也故見不正中正故知微知柔不罹于咎故曰介于石
焉用終日

六三盱豫悔遲有悔象曰盱豫有悔位不當也

三四處位不當同而不和者也睢盱上視而不正也向秀
曰小人喜悅佞媚之貌四豫之主三以柔順承之動成巽
巽為多白眼睢盱上視佞媚以求豫而四不動則悔其動
故盱豫悔三不能去且靜而待之四又動故遲有悔悔其
不動四艮體止於上三動巽為進退故動靜皆有悔三猶
豫如是无他位不當也小人悅於豫寧悔而終不以所處
為不當而去之柔不正故也

九四由豫大有得勿疑朋盍簪象曰由豫大有得志大行也

四為豫之主五陰順從由己以致豫故曰由豫以一陽而
從五陰大者有得也故曰大有得然不免於疑者在近君
危疑之地无同德之助眾陰不從五而從己也疑謂伏巽
巽為不果坎見巽伏故勿疑盍合也五交四也言積誠不

已下情通於上也坎為髮為通四剛在上下眾柔之際交而通之猶簪也髮非簪則散亂不理安有髮之柔順而不從簪乎夫勿歸已而致疑於五者有二招權也專功也下情通於上上下既交以誠何疑於招權不有其功歸美于上其中洞然何疑於專功四五相易伏巽象毀則四剛中之志上行率天下而從五何疑於勿之眾乎五不疑四四不疑五君臣上下各守其正為由豫也大矣先儒以坎為髮何也曰以巽為寡髮而知也乾為首柔其毛也故須象亦然六五貞疾恒不死象曰六五貞疾乘剛也恒不死中未亡也四以剛動為豫之主眾之所歸權之所主也五以柔弱沈冥於逸豫而乘其上豈能制四哉六五受制於四而不可動亦不復安豫矣故此爻獨不言豫不可動則於正為有害故曰貞疾恒震巽也天地可久之道也六五動則有震

巽恒久之象人君中正然後六二為之用九四同德也何乘剛之有五不可動以失正也故九四為腹心之疾然主祭祀守位號而猶存者正雖亡而中未亡也中者人心也中盡亡則滅矣故曰貞疾恒不死言貞雖有疾其中固在能動以正則可久矣恒未常死也坤為死震為反生未亡之象周室東遷齊晉二伯託公義以令諸侯中未亡也失天下者多矣必曰豫者威權之失必自逸豫也諛臣進女謁行大臣專主威則社稷移矣易傳曰若五不失君道而四主於豫乃任得其人安享其功如太甲成王也

上六冥豫成有渝无咎象曰冥豫在上何可長也
上六豫之終沈冥於豫成而不變者也坤為冥昧古之逸豫之人固有不恤名聲之醜性命之危而樂之者不知因佚樂之過變前之為乃善補過也何咎之有故曰成有渝

无咎聖人發此義以勉夫困而學者焉上六動之三成巽
 巽為長四坎為可冥豫在上而不變未有不反何可言也
 三三 震下隨元亨利貞无咎彖曰隨剛來而下柔動而說隨
 大亨貞无咎而天下隨時隨時之義大矣哉

隨自否來上九之初剛人之所隨柔隨人者也上九過剛
 而不反君子小人相絕非道也剛來下於柔柔往而隨之
 下動而上說動而可說所以隨也自初九言之君子之道
 為眾所隨人君屈已以隨善者也自六二上六言之臣下
 之奉命學者之從義臨事之從長无非隨也故曰隨此以
 剛柔相易合兩體而言隨也上九之初大者亨也其亨以
 貞也上九過剛嘗有咎矣无咎者善補過也大者亨以貞
 利於正也又善補過至於无咎天下豈不動而說以隨之
 乎故曰元亨利貞无咎此以初九一文言隨之道也易傳

曰隨之道利在於正隨得其正然後能大亨而无咎失其
 正則有咎矣豈能亨乎春秋傳穆姜往東宮筮之遇艮之
 八史曰是謂艮之隨姜曰是於周易曰隨元亨利貞无咎
 有四德者隨而无咎蓋穆姜時以元亨利貞為隨之四德
 夫子作彖辭然後明元亨利貞者大亨正非若乾之四德
 也夫天下之隨君子者隨其正也君子之動者隨其時也
 时无常是以正為是君子得其正天下是之是之斯隨之
 矣天下之物靜而在下莫如澤也驚蟄既至雷動於澤中
 澤氣隨之下者上靜者動誰為之哉時也故曰大亨貞无
 咎而天下隨時然隨時之義非達權知變者不能盡或因
 或革或損或益人之所說不以強去人所不說不以強留
 如天地之隨時乃无咎矣故曰隨時之義大矣哉天下隨
 時王昭素曰舊本多不連時字王弼亦曰得時則天下隨

之矣隨之所施唯在於時也胡旦曰王肅本作隨之篆字之為出時為昔轉隸者增日為時胡說為長在卦氣為驚蟄二月中故太玄準之以從

象曰澤中有雷隨君子以嚮晦入宴息

雷降於兌息於坤坤晦也澤中有雷嚮晦也天地之動靜陰陽之明晦自大觀言之晝夜之道也君子隨時之道著而易見者莫若隨晝夜也晝則嚮明而動作夜則嚮晦而宴息自有天地以來未有能違之者知此則知用天地陰陽矣君子日用而知小人日用而不知

初九官有渝貞吉出門交有功象曰官有渝從正吉也出門交有功不失也

五乾為君巽為命四受命於君以帥其屬官之象也初應四動其屬也初隨四四隨事有變動剛而不知變不足

以隨事渝變也故曰官有渝變有正否變而不正惟官是隨非交修不逮也不知大亨正无咎也九四變而正以剛下柔其道足以使人隨之初九隨之者隨其正也不隨其不正也正則吉故曰從正吉也人之情隨同而背異隨親昵而背踈遠故朋友責善或牽於妾婦附耳之語溺於私也初在內安之又比於二二初相易皆失正私昵之為害也故戒之以出門交有功四艮為門初捨二出交於四出門也出門交之不失其正何往而无功故曰不失其正也易傳曰隨當而有功

六二係小子失丈夫象曰係小子弗兼與也

四艮為少男有乾父坤母小子也初震為長男有巽婦夫也隨利於正初九正也九四不正也二與四同功以情言之柔必隨剛陰必隨陽初九九四皆陽剛也其能兼與之

乎四雖在上不正也初雖在已之下正也六二係情於四
比初不專雖與之相比而情不親雖有中正之德而所隨
非其人其失在於不能權輕重也故曰係小子失丈夫弗
兼與也臨事擇義於六二六三見之

六三係丈夫失小子隨有求得利居貞象曰係丈夫志舍下也
先儒舊讀舍音捨張弼讀舍與乾九二時舍也之舍同辭
曰利居貞象曰志舍下也以舍訓居弼讀為長三四相比
近也四三无應宜相親也以陰承陽以下隨上順也三寧
失其親比而順者而係情於初以初正四不正也故曰係
丈夫失小子三柔不能自立而隨初是去昏而隨明背非
而隨是違不善而從善得隨之宜也初亦以三同體而又
下之故三之隨初有求而得良為手求也初三相易得正
也三苟知隨而已不知自處以正人將拒我其能久乎蓋

隨人宜以柔處已當以正六三之隨利居貞也此三所以
係初歟巽為繩係也

九四隨有獲貞凶有孚在道以明何咎象曰隨有獲其義凶
也有孚在道明功也

三不隨四四據而有之獲也獲難辭也二與三當隨五為
四所隔下而從初四在大臣之位處可懼之地與五爭三
能无凶乎三四易位正也雖正亦凶義不可有三故曰貞
凶象曰其義凶也然四終不可以有三乎曰非不可有也
動而有孚于道无意於有三而三自隨之可也初九其行
以正所謂道也道之所在故初九為隨之主四動正與初
相應有孚在道也四正而誠孚于道則三亦唯正之隨豈
唯有三而二亦隨初是率天下以隨五而成隨之功也三
四易位成離離為明以明則无獲三之咎无咎則无凶可

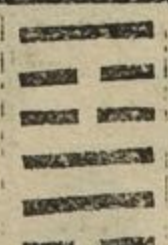
知故有孚在道者明之功也易傳曰孚誠積中動必合道故下信而上不疑古人有行之者伊尹周公孔明是也九五孚于嘉吉象曰孚于嘉吉位正中也

陽為美九五位正中美无以加於是矣故曰嘉于嘉吉者誠信孚于二也二正中也五不有其美隨六二之中道則得物之誠二樂告以善故能不過而止于至善觀乎位正中則知孚于二而吉矣道之中天地萬物所不能違有之則生无之則死故謂之至善謂之至美雖子路之勇禹之智大舜之明德不能加毫毛矣易傳曰自人君至于庶人隨道之吉惟在隨善而已下應六二之正中隨善之義也或問午亦有美矣何謂陽為美曰陰舍陽以為美者也至兌而陰見陽伏至坤而萬物虛陽美盡則午之美亦盡故嘉之會者謂乾亨也坤品物咸亨者含弘光大也坤豈能

專之是以坤三含美以從王天保歸美以報上

上六拘係之乃從維之王用亨于西山象曰拘係之上窮也上六隨之窮也窮則變變則不隨然而隨者非禮義拘係之又從而維持之不能也三上相應三有艮巽艮手拘之也巽繩係之也上窮反三復成巽乃從而繫維之也拘之使不動係之使相屬繫維之使不得去三坤也坤為眾眾之悅隨上六固結有如此者昔周之太王用此爻以亨于西山杖策而去隨之者如歸市非得民之隨豈能使已窮而更隨至於不可解乎兌西也艮為山乾五為王三上往來不窮亨也先儒以此為文王之爻誤矣故易傳正之曰周之王業蓋興於此

上而柔下巽而止蠱蠱元亨而天下治也利涉大川往有事



巽下蠱元亨利涉大川先甲三日後甲三日彖曰蠱剛

也先甲三日後甲三日終則有始天行也

春秋傳秦醫曰於文皿蟲為蠱穀之飛亦為蠱在周易女惑男風落山謂之蠱尚書大傳曰乃命五史以書五帝之蠱事雜卦曰蠱則飭也則蠱非訓事事至蠱壞乃有事也泰初九之剛上而為艮上六之柔下而為巽剛上柔下各得其所事已治矣下巽而已莫予違也上亦因是止而不復有為則禍亂之萌乃伏於已治之中遂頽靡而不振亦何異於皿蠱穀飛男惑山落之類哉故曰剛上柔下巽而止蠱此以泰變合二體而言蠱也然治蠱之道不遠在乎上下之志交而元亨則天下復治矣泰初九始也始而動剛柔相易而亨元亨也元亨而天下治始而亨者也兌為澤決之為川初九越兌成艮艮為指利涉大川也初九犯難顧望而不為蠱不可得而治矣上下志交動以濟大難

往事乎蠱也巽為事故曰元亨利涉大川往有事也此因初上之交言治蠱之道也天道之行終則有始无非事者聖人於蠱巽二卦明之蠱東方卦也巽西方卦也甲者事之始庚者事之終始則有終終則更始往來不窮以日言之春分旦出於甲秋分暮入於庚以月言之三日成震震納庚十五成乾乾納甲三十日成坤滅藏於癸復為震甲庚者天地之終始也蠱事之壞也巽行事也變更之始當慮其終事久而蠱當圖其始先甲三日圖其始也蠱一變大畜乾納甲再變賁離為日乾三爻在先天甲三日也三變頤四變噬嗑離為日五變无妄乾納甲乾三爻在後後甲三日也先甲者先其事而究其所以然後甲者後其事而慮其將然究其所以然則知救之之道慮其將然則知備之之方一日二日至于三日慮之深推之遠故能革前

弊弭後患久而可行圖始者至矣漢嘗削諸侯之地矣唐嘗討弒君之賊矣今下而兵起言出而禍隨昧治蠱之道也不曰乾行者周而復始也納甲之說乾納甲子甲寅甲辰而壬在其中納壬午壬申壬戌而甲在其中坤納乙癸亦然易傳曰後之治蠱者不明乎聖人先甲後甲之戒慮淺而事近故勞於救亂而亂不革功未及成而弊已生矣夫蠱言先甲後甲於彖巽言先庚後庚於九五一爻何也曰蠱者巽九五之變也上剛下柔巽而止所以為蠱也巽則九五位乎中正事有過中而當變更則更之而適於中蠱何由生乎明此九五之功也以卦氣言之三月卦故太玄準以務事

象曰山下有風蠱君子以振民育德

風木之氣山百物之所阜生木氣動搖於土石之下陽升

風鼓草木敷榮飭蠱之象黃帝書曰東方生風風生木傳言景霽山昏蒼埃際合崖谷若一巖岫之風也君子體之於民也振作之使不倦將振作之則自有其德德日進則民德生矣震動在外振民也兌澤在內育德也育德者振民之本史言風落山取女說男蠱之象此言飭蠱之象故取象異

初六幹父之蠱有子考无咎厲終吉象曰幹父之蠱意承考也

乾為父泰初九之上父往矣考也坤子來居父之位父往而其事不正咎也有子幹之考可以无咎矣厲危也子居父之位以事之不正為危厲之道則變而之正於考為无咎於已為終吉堪任其事者也故曰有子然變其事而之正母乃改父之道乎曰柔巽者子承考之意也變其事而

之正致其考於无咎者子幹父之蠱也巽柔而已陷父於有咎而不恤焉豈考之意哉故以我之意逆父之意而承之則變其事可也變其事者時有損益不可盡承所以從道也孝子生也諭父母於道及其没也以意承考事死如事生之道也貞事之幹也幹父之蠱則初六變而正矣意者中心之所欲也坤為中巽柔坤也故曰意

九二幹母之蠱不可貞象曰幹母之蠱得中道也

坤居尊位母也以陰居陽處之不当事之蠱也九二巽為子應五而處內幹母之蠱者也坤陰柔為難輔處之不当則當正然正之則剛或至於傷恩不正之則致母於有咎故不可貞言巽而動優柔不迫得中道則善矣事柔弱之君亦然易傳曰以周公之聖輔成王成王非甚柔弱也然能使之為成王而已不失其道則可矣固不能使之為義

黃堯舜之事也

九三幹父之蠱小有悔无大咎象曰幹父之蠱終无咎也

上九處位不当父之蠱也九三重剛幹父之蠱而剛過中者也剛過動則小有悔然无大咎者雖過而正也三下卦之終故又曰終无咎夫无大咎未免小有咎聖人以謂終无咎以其體巽也易解曰不應上子之能爭而不從其父令者也

六四裕父之蠱往見吝象曰裕父之蠱往未得也

六四柔而止不能去上九之蠱寬裕自守而已裕父之蠱者諸爻以剛為幹蠱之道九二九三初六六五之動曰幹六四曰裕者不剛也不能動也吝者安其位而不能往動成離離目為見故往見吝初六應之牽於下亦不得往矣故曰往未得也漢之元帝是已

六五幹父之蠱用譽象曰幹父用譽承以德也

六五居尊位尚柔下應九二二與之體兌兌為口譽之象也二易五柔成剛其德中正上承上九幹父之蠱用譽也以德承父下之服從者眾以是去蠱用力不勞則幹父之蠱莫善於用譽矣蠱之患非一世譬如人嗜酒色餌金石傳氣於子孫者潰為癰疽死與不死在治之如何耳秦皇漢武窮兵黷武一也秦亡而漢存者始皇无子而武帝有子以幹之也必曰承以德者譽謂德譽非虛譽也隋煬以儉聞以奢敗虛譽也

上九不事王侯高尚其事象曰不事王侯志可則也

蠱之終有不事者上九自巽往於外處蠱之上而不當位巽為事為高尚上也五王四侯三公位上執剛不屈不事王侯高尚其事夫自臺輿至王公无非事者不事王侯何

以貴之謂其志於三三无應則去之不累於物其志為可則也易傳曰伊尹太公望之始曾子子思之徒是也所謂志可則者進退合道也



兌下坤上

臨元亨利貞至于八月有凶彖曰臨剛浸而長說

而順剛中而應大亨以正天之道也至于八月有凶消不久也剛自復浸浸以長大而後有臨一氣不頓進兌為澤三四五進而不已浸長也臨以大臨小其進非一日而大大則小者自順此臨之時也故曰臨兌說坤順說而順其民也九二剛中六五應乎外則說而順者非苟說之順乎理也臨之道成而大亨矣然其端始於復之初九剛反動於初正也浸長而之九二大者亨以正故亨造端不正其能大亨乎此臨之道也夫天之道剛始於子進而至臨又進而至泰然後萬物通亦以正也故曰元亨利正彖曰說而順

剛中而應大亨以正天之道也天之道言乾也至于八月有凶戒進之不巳也陰陽消長循環无窮自子至未八月而二陰長陰長陽衰其卦為遯小人道長君子道消不可以久不直曰凶者有凶之道聖人闔小人闢君子凶未必至范長生以八月為否誤也周正建子劉牧曰遯之六二消臨之九二卦略曰臨剛長則柔微柔長故剛遯是也臨在復泰之中方長而戒之不俟乎極也故堯舜禹三聖人相戒必於臨民之初過此則无及巳在卦氣為十二月故太玄準之以狩

象曰澤上有地臨君子以教思无窮容保民无疆

水天下之至柔也以土制水宜若易者然迫之以險隘奔潰四出壞之而後巳居之以寬大則畜而為澤矣君子之於民也亦然臨之以勢勢有盡也親之以教教无窮也是

以忘有盡之勢思无窮之教教思无窮則待之非一日也故包容之保有之而无疆无疆者坤德也厚之至也三代之民不忘乎先王之澤者教之也三代而下一決則橫流而不可復者臨之以勢也說卦以坎為盜兌為少女大象以澤為民何也曰善保之則吾民也坎非坤衆能為盜乎易傳曰无窮至誠无斁也

初九咸臨貞吉象曰咸臨貞吉志行正也

以大臨小者臨之道以上臨下者臨之位故諸爻位以上為臨五者臨之尊位也初九六五非應也初處下而說五自應之初兌體之五成艮山澤相感之象咸徧感也无心相感也故曰咸臨初九正正其始也初與四為正應然之四不正五感之動而上行則正位以臨其民而萬物正矣舜德升聞豈有心乎有心則凶不正亦凶故曰貞吉初九

其始正者非一日正也古之人正其心及感之而動舉斯心以加諸彼志行正也

九二咸臨吉无不利象曰咸臨吉无不利未順命也

二有剛中之德而應五動而正吉无不利无心於臨五自感之二之五成艮澤山象也故亦曰咸臨九居二有不利然處下而說曰吉无不利者以未順命也九二待時者乎二至四有伏巽巽為命坤順也易傳曰未者非遽然之辭孟子或問勸齊伐燕有諸曰未也亦非遽然之也夫初九有應而不應九二有應而未順君子之樂王天下有不與存焉臨非君子之所樂也

六三甘臨无攸利既憂之无咎象曰甘臨位不當也既憂之咎不長也

六三有臨下之位而无臨人之德柔不當位以口說人甘

臨也若當位則不言而信何俟於說人哉子朝之文辭新室之姦言内不足也處則不當之上則不應无攸利也雖甘臨能无咎乎陽浸長自下進宜憂也六三知處不當位能下九二之賢降尊接卑二三相易成坎坎為加憂陰陽失位既憂之又加憂則正正则无咎夫咎豈長哉在我而已二至四有伏巽巽為長二三相易巽變坎故曰既憂之咎不長也六四至臨无咎象曰至臨无咎位當也

臨以大臨小四居下之上為五所任而比於下得君而近民者也臨道尚近臨之至也以陰處四為得正體坤為處順與初相應為下賢得君近民而又兼此三者所以无咎此无他位正德當也故曰至臨无咎位當也

六五知臨大君之宜吉象曰大君之宜行中之謂也兼天下之明而不自用者知也五處尊位虛中而納二九

二相易成坎坎為水內景知也兼九二之明而不自用其明陽為大此大君用天下之明以臨天下於臨之義為宜相易而正正則吉故曰知臨大君之宜吉所謂大君之宜者行中之謂也二以剛中上行五以柔中下行上下相交五兼二而用之上下行中道也不交則明何由生義何由明故曰大君之宜行中之謂也王弼曰聰明者竭其視聽智力者盡其謀能

上六敦臨吉无咎象曰敦臨之吉志在內也

上六臨之極極則窮變而通之其敦臨乎上與二非正應而陰必求陽志在乎內者處臨之極非內有賢人之助不能資其臨下之道尊賢取善以剛益柔厚之至也故曰敦臨坤厚也二之上成艮為篤實厚而篤實敦之象天正則吉无咎上二相易而曰吉曰无咎者得九二之助然後上

安其位臨道不窮安其位所謂吉不窮所謂无咎故曰敦臨之吉志在內也易傳曰臨陰柔在上非能臨者宜有咎以其厚於順剛则无咎



坤下 巽上

觀盥而不薦有孚顒若彖曰大觀在上順而巽中正以觀天下觀盥而不薦有孚顒若下觀而化也觀天之神道而四時不忒聖人以神道設教而天下服矣

觀成卦之義在於九五九五剛大履至尊之位四陰觀之大者在上而下為小者之所觀坤為眾巽為多白眼觀上之象故曰大觀在上此以九五釋觀也下順上巽順物之理巽而施之也九五无偏黨反側建極立表天下注目故曰順而巽中正以觀天下此合坤巽言九五大觀在上之道也觀臨之覆臨兌為澤艮為手上為宗廟巽入也入宗廟而澤手盥也與內則沃盥之盥同坤為牛兌為刑殺

殺於下手薦之於上薦也孚者九五之誠信孚于下也乾
 為首兌變之肅然在上莊而不惰有敬順之貌顯若也觀
 之道至簡而不煩其要在誠而已无待於物也故明之以
 宗廟之禮焉宗廟之禮所以致誠敬也散齋七日致齋三
 日祭之初迎尸入廟天子洗手而後酌酒洗謂之盥酌酒
 獻尸尸得之灌地而祭謂之裸裸之後三獻而薦腥五獻
 而薦熟謂之薦故獻之屬莫重於裸而盥者未裸之時精
 神專一誠意未散不言之信發而為敬順之貌者顯顯如
 也故下觀而化金聲而玉色莫不有敬順之心及其薦獻
 禮文繁縟人之精一不若始盥之時雖強有力者猶有時
 而倦惰矣以此見下之觀上在誠而不在物其道豈不至
 簡而不煩乎是以觀盥而不觀薦也巽眼視艮而兌伏觀
 盥而不觀薦之象也巽巽也坤順也二應於五化為巽順

故曰觀盥而不薦有孚顒若下觀而化也聖人嘗觀諸天
 也四時本於陰陽陰陽合而為一一則神神者天之道也
 故陰陽自行四時自運人見其始於艮終於艮无有差忒
 而已孰為此者一也聖人觀天設教亦一而已矣一則誠
 誠則明明則變變則化不假強聒人自服從亦豈知所謂
 一哉惟天下至誠為能化故曰觀天之神道而四時不忒
 聖人以神道設教而天下服此推原觀卦之始要其終而
 言之以明大觀在上其道止於誠誠則順而巽中正以觀
 天下矣以卦氣言之八月節也故太玄準之以視
 象曰風行地上觀先王以省方觀民設教

風行地上无所不周觀也先王以巡省四方象風之行觀
 民設教象風行於地上巽而順萬物也巽為多白眼觀也
 坤為民易傳曰觀民設教如奢者示之以儉儉者示之以

禮省方觀民也設教為民觀也

初六童觀小人无咎君子吝象曰初六童觀小人道也

初六坤冥不正而往觀五小人之觀君子也烏覩所謂正哉不足咎小人不足以知君子猶童稚之觀成人也艮為少男故曰童觀初九動則正以正而往觀者君子之觀君子也然不動焉吝也故曰小人无咎君子吝

六二闚觀利女貞象曰闚觀女貞亦可醜也

大觀在上六二不往闚戶而觀之所見狹矣故曰闚觀禮女不踰闔守正不動女之貞也故曰利女貞二離為女為目坤為闔戶女處乎內而闚外之象九五以中正觀天下六二守闚觀而為女貞亦可醜也陰為醜此爻女子居之則利君子為之則醜

六三觀我生進退象曰觀我生進退未失道也

卦以九五為主我謂九五也生動也五之三震為動動謂之生者陽剛反動天地之生五之三三則進而上五不動三則退而止進退動止觀九五而已巽為進退三不當位在上下之際故其象如此六三不能自必其進退者在九五不在六三也九五中正其動必正故六三雖不當位未為失觀之道

六四觀國之光利用賓于王象曰觀國之光尚賓也

四觀五也四侯位坤為國五王位六四上賓於五五降而接之成坎離光也故曰觀國之光四為朝廷艮為門闕乾五為玉動之四為金坤為布帛乾坤玄黃幣帛之文升自門闕陳於庭王降而接賓賓下升於西北賓于王也尚者主人以賓為上尚之也古者諸侯入見于王王以賓禮之士而未受祿亦賓之九五中正在上六四體巽而正觀國

之光知尚賓忘勢矣尚賓者國之光也禮主人尊賓故坐賓於西北主人接人以仁厚之氣故坐於東南易言賓位者乾也西北方也主人位者巽也東南也

九五觀我生君子无咎象曰觀我生觀民也

五自觀也五君也坤為民五動之二坤變震為動動謂之生天動則地應觀天道之得失觀諸地可也天為君地為民君者民之所觀而時之治亂風俗之美惡繫之觀其民則知君君之自觀其得失者亦觀諸民而已中庸曰君子之道本諸身徵諸庶民故君道得其民君子也於已為无咎君道失其民小人也必有失道之咎有堯舜之君則必有堯舜之民矣五之二陽為君子故曰君子无咎成湯曰萬方有罪在予一人先王省方命太師陳詩觀民風乃所以自觀也

上九觀其生君子无咎象曰觀其生志未平也

上觀五也上來之三仰觀九五觀其動之所自出故曰觀其生三動於中志也坎險不平也三觀於五有難焉其志不能平乃往於外三動正也君子也正則无咎上九過剛也過則有咎自古觀其君而去者以未平之志為忿世疾邪之事多失之於矯激太過豈能无咎夫聰明深察而近於死者好譏議人也辯博閑遠而危其身者好發人之過者也梁鴻作五噫以顯宗之賢猶不能堪之非失之過乎夫子不合者多矣進退无咎者君子之道也巽究為躁故以君子戒之易解曰知微知彰知柔知剛然後能觀其生而不失進退之幾焉

周易上經泰傳卷第二

後學

成德

校訂

漢上易傳卷二

三十五

通志堂

周易上經噬嗑傳卷第三

翰林學士左朝奉大夫知制誥兼侍讀兼資善堂翊善長林縣開國男食邑三百戶賜紫金魚袋朱震集傳



震下

噬嗑亨利用獄彖曰頤中有物曰噬嗑噬嗑而亨

剛柔分動而明雷電合而章柔得中而上行雖不當位利用獄也

離震合而成體為頤中有物之象九四之剛頤中之物嗑

合也噬而合之剛決而上下亨矣推之人事上下之際有

間之者彊梗讒邪姦宄弗率噬而合合而亨易傳曰君臣

父子親戚朋友之間有離貳怨隙者蓋讒邪間於其間也

除去之則合矣間隔者天下之大害也故曰頤中有物曰

噬嗑噬嗑而亨此合兩體言噬嗑與亨之義也夫互體之

變難知也聖人於噬嗑彖明言之其所不言者觀象玩辭

可以類推固者為之彼將曰艮震頤也責離而求艮離豈

艮哉故曰知者觀其彖辭則思過半矣噬嗑自否來否之時剛柔不分天地閉塞九五之剛分而之初剛下柔也初六之柔分而之五柔上行也剛柔分則上下交矣動而明則否塞通矣以陰陽言之震陽也離陰也雷動電明剛柔相交合一而成章則天地亨矣故曰剛柔分動而明雷電合而章此以初五相易合兩體以言噬嗑之才也噬嗑除間之卦不止於用獄言利用獄者專以六五言噬嗑之用坎爲律爲棘獄象也六五之柔得中而上行下據九四之坎用獄也所謂上行者以柔道行之於上也五君位唯剛健中正足以當之六五柔中不當位也雖不當位而施之於用獄則无若柔中之爲利矣或曰柔中足以用獄乎曰人君者止於仁不以明斷稱也古之用獄者史以獄成告于正而正聽之正以獄成告于大司寇聽之棘木之下大

司寇以獄之成告于王王命三公參之三公以獄之成告于王王三宥之然後制刑宥之者柔也三宥之然後制刑者柔中也制刑者有司之事不得已而聽而制刑者人君之德德歸于上有司不失其職於下是以其民畏而愛之愛之斯戴之矣故曰人君之用獄无若柔中之爲利也臯陶之美舜曰與其殺不辜寧失不經好生之德洽于民心夫殺不辜則民將以虐我者爲讎好生之德洽于民心則天下樂推而不厭曾子曰上失其道民散久矣如得其情則哀矜而勿喜士師有司也曾子告之如此況人君乎觀臯陶曾子之言則在於寧失也在於哀矜也不在乎明斷審矣自易失其傳參之以申韓之學人君用明斷決獄訟躬行有司之事其弊至於刻薄少恩民心日離思與之偕亡讀易不察之過也故不可不與之辯焉卦氣秋分也故

太玄準之以闕

象曰雷電噬嗑先王以明罰勅法

勅當作敕明其罰之輕重使人曉然易避效雷之明也正其法令以警懈墮效雷之動也九四坎為律法也三不正敕法也上三爻不正明罰也先王將明罰必先敕法非謂法其威怒以致刑此卦至爻變始有用刑之象

初九履校滅趾无咎象曰履校滅趾不行也

否下體艮為指在下體之下為趾巽變震為足為草木以草木連足指象沒矣履校滅趾也荀卿曰菲緹履緹臬也尚書大傳曰唐虞之象刑上刑赭衣中刑雜履雜履即傳所謂薦蒯之履要之中刑之履或菲或臬或薦或蒯皆草為之疑古者制為菲履赭衣當刑者服之以示愧恥非无肉刑也慎子謂以履當刑誤矣周官掌囚下罪桎桎足械

也械亦曰校大罪者小罪之積否初六不正其行不已故履校以沒其足使止而不行所懲者小所戒者大乃所以无咎震為行艮止之不行也无咎正也卦以初上為受刑二至五為用刑者用刑貴中也王弼謂初上无位非也六爻非奇則偶豈容无位

六二噬膚滅鼻无咎象曰噬膚滅鼻乘剛也

艮陰為膚柔而近革噬之為易六三是也何以知艮陰為膚剥六四曰剥牀以膚坤剥乾成艮也六三不當六二噬之中正而動剛乘剛而往所刑者當允為口故曰噬膚艮為鼻二動允見艮毀滅鼻也鼻在面中滅鼻則當息不息則勢不能久言三雖不當而二之用刑亦不過中故无咎二動宜有咎也橫渠曰六三居有過之地而已噬之乘剛而動為力不勞動未過中故无咎

六三噬腊肉遇毒小吝无咎象曰遇毒位不當也

鳥獸全體乾之為腊噬之最難者也九四不正間於上下之際強梗者也艮為黔喙之屬離為雉日熯之腊肉之象

六三位不當以柔噬剛刑人而不服必反傷之故遇毒毒坎險也何知坎為毒師曰以此毒天下謂坎也小吝者六

三位不當而柔也然无咎者動則正兌見坎毀強梗去矣兌口噬也荀爽曰噬腊謂四也

九四噬乾肺得金矢利艱貞吉象曰利艱貞吉未光也附骨之肉謂之肺肺古文作壘橫渠謂五也六五柔中有

剛在二剛之中日熯之乾肺之象肺比腊為易比膚為難九四剛直不撓往則克之得金矢也乾變為金巽為木坎

為矯為弓離為兵矯木施金加於弓上矢也金剛矢直噬之則剛直行矣四五易坎毀成頤噬乾肺得金矢也九四

不正動而正唯恐其不正不正不足以噬故利艱貞乃吉

不然則凶艱貞乃吉者以其道未光道光則安用艱貞哉或曰五君位四噬之可乎曰噬嗑爻辭取上下相噬明用

刑難易而已不以君位言之卦五不以君位言者六卦訟也噬嗑也恒也遯也明夷也旅也訟不言君者人君不以

聽訟為主故風美召伯頌言臯陶而已恒不言君者君道不可以柔為恒遯不言君者君不可遯也明夷不言君者

失君之則也旅不言君者君不可以旅也春秋天王居于鄭書出諸侯去國書奔噬嗑決獄有司之事非人君之職

若以五為君則二大夫三公四侯相噬何哉易不可一端盡也

六五噬乾肉得黃金貞厲无咎象曰貞厲无咎得當也

噬上也上剛而居柔離日熯之乾肉之象乾肉比膚為難

比睇為易五與上易成兌口故曰噬乾肉黃中色離中之坤也上乾變為金故曰得黃金言自五噬上噬之亦難噬之而服則於剛為得中矣九居五貞也故曰貞五未易上有強不能噬於正為厲於德為有咎噬上九而當雖厲終无咎也故曰厲无咎得當也得當者於五剛中為當也或曰用刑言噬何也曰此聖人之深意也夫示之德讓使人安於至足之分則不爭不爭則无訟今物至於噬而後合德下衰矣噬之當也猶愧乎无訟矧噬之有不當乎未流之禍怨亂並興反覆相噬且萬物同體而使物至於噬自噬之道也故四之剛直上九之剛未免於噬夫子曰必也使無訟乎叔向曰三辟之興皆興於叔世聖人之意不其深乎

上九何校滅耳凶象曰何校滅耳聰不明也

四坎為耳上九之三巽為木巽見坎毀何校滅耳也上九有耳不明乎善罪大惡積陷于凶而不知宜曰耳不聰曰聰不明何也坎水離火日月之光火外景也於目為視水內景也於耳為聽視聽之用无非明也氣交則通精併則專聵者專視併耳之用於目也瞽者專聽併目之用於耳也上之三離目毀无見善之明又不能專聽是聰復不明何校滅耳責其有耳之形无耳之用也



離上

賁亨小利有攸往彖曰賁亨柔來而文剛故亨分剛上而文柔故小利有攸往天文也文明以止人文也觀乎天文以察時變觀乎人文以化成天下

賁本泰也坤之上六來居於二以一柔而文二剛則柔得中而亨文柔德也故曰賁亨九二分而往於上以一剛而文二柔剛不得中而柔得中小者之利也然剛不往則小

者无以濟之不能文矣故曰小利有攸往柔來文剛而得中分剛上而文柔柔者亦得中上下相文而不失乎中則賁也非過飾也故曰賁賁者文飾之道曰往曰來者往來相錯因其質而文之易傳曰質必有文自然之理理必有對待生生之本也有上則有下有此則有彼有質則有文一不獨立二則為文以天文言之无非剛柔交錯陰陽之精在地象物成列光耀離合皆剛柔也日陽也而為離月陰也而為坎緯星動者陽也而太白辰星為陰經星不動者陰也而析木鶉首為陽北斗振天二極不動故曰天文也以人文言之坤來文乾而成離坤文而離明文明也艮止也父剛子柔君剛臣柔夫剛婦柔朋友者剛柔之合長幼者剛柔之序五者交錯粲然成文天理也非人為也上下內外尊卑貴賤其文明而不亂各當其分而止矣文明

以止則禍亂不生災害不作故日月軌道五星順序萬物自遂天文人文其理一也故曰文明以止人文也此合乾坤剛柔艮離兩體而言賁也聖人觀乎天文則知剛柔有常矣故南面而立視昏旦之星日月之次以知四時寒暑之變春震秋兌泰之時也夏離冬坎賁之時也泰易為賁四時互變時變之象也觀乎人文知天下之情必麗乎中正中正者理之所當得者也故彰之車服明之藻色天下自化矣柔麗乎中正者化成天下之道也乾天也二變艮成也二柔麗乎中正也仰觀天文俯觀人文不順乎天則反求乎人文而已矣此推原卦變以盡賁之道也在卦氣為八月故太玄準之以飾

象曰山下有火賁君子以明庶政无敢折獄

山下有火託物以明異乎晉之自昭明德也賁飾之象君

子體之以明庶政者初二三四正坤為眾政者正也无敢折獄者折獄之道在於用常人吉士哀矜獄情不恃明察也不尚文飾也或曰噬嗑亦明也明罰何也曰噬嗑六三九四六五上九不正不正者罰之賁无敢折獄下四爻正也庶政明而後折獄乃无枉濫

初九賁其趾舍車而徒象曰舍車而徒義弗乘也

艮為指初在下體之下動而應足趾也坤為輿二坎為輪車也四震為大途為足足趾行乎大途者徒行也初九於六二為近於六四為遠舍二車弗乘寧徒行而弗辭者六二非正應義弗乘也夫車所以賁其行義弗當乘而乘之辱也非賁也是以寧徒行雖跣足賁也古之人有弗肯乘人之車緩步以當車者守義故也

六二賁其須象曰賁其須與上興也

二言賁飾之道毛在頤曰須在口曰髭在頰曰髯三有頤體二柔在頤下須之象二三剛柔相賁賁其須也夫文不虛生譬之須生於頤血盛則繁滋血衰則減耗非增益為之飾與上興也與相與也二三相賁而成震起也柔道上行有興之象是故冠弁衣裳黼黻文章雕琢刻鏤玄黃之飾因其有尊卑貴賤之實而明之實既不同其文亦異不豐不殺惟其稱也棘子成曰質而已矣何以文為不知文待質而後興也

九三賁如濡如永貞吉象曰永貞之吉終莫之陵也

六二以柔賁剛賁如也九三坎體以剛賁柔坎水濡之澤潤而有光耀濡如也剛柔相賁文飾之盛禮之致隆者也然二非正應以近相得故相賁相濡以成文九三守正不動二亦柔麗乎中正故吉三賁將變動而失正則上且自

外而陵之禮者法之大分去爭奪之道也永正誰能陵之
 今夫富商之財足以金玉其車文錯其服而木槩韋藩過
 于朝而不歉者知禮法之不可以干也苟失其正乘其間
 者有競心焉安能自免於陵轢乎故終莫之陵者永貞之
 吉三下卦之終三不動永貞之象

六四賁如皤如白馬翰如匪寇婚媾象曰六四當位疑也匪
 寇婚媾終无尤也

六四初九以正相賁也六四之柔下賁初九賁如也初九
 之剛上賁六四成巽六二為須巽為白皤如也言初之賁
 四純白相賁飾也六四當位伏巽為不果有疑志也四所
 以疑者初間於三坎為盜盜據內外之際四有乘剛之險
 初四未獲賁也雖未獲賁而應之志其疾如白馬翰如飛
 騰而赴之匪九三之寇則遂婚媾矣初離為雉之四巽為

雞翰如也翰剛爻也震為作足之馬震變巽故曰白馬翰
 如震長男離中女男女合故曰婚媾純白无偽誰能間之
 始疑而終合故曰終无尤也四之所尤者三也三下卦之
 終

六五賁于丘園束帛戔戔吝終吉象曰六五之吉有喜也

艮為山為果蓏山半為丘而有果蓏丘園也五尊位柔中
 外資上九之賢故曰賁于丘園坤為帛艮手束之束帛五
 兩坤數也三玄二纁天地奇耦之文上五相賁之象戔戔
 委積貌坤為衆束帛其上多而委積用之以外聘故曰束
 帛戔戔夫五得尊位當賁天下六二不應近比上九吝道
 也然柔中厚禮上九自外賁之始吝而終吉正則吉也陰
 陽得位曰喜上來賁五陽得位而正喜豈偽為之哉好賢
 樂善有得于誠心故曰六五之吉有喜也

上九白賁无咎象曰白賁无咎上得志也

上九賁之極有不賁者焉聖人因天地自然之文立王制為天下之大隆是非之封界分職名象之所起也其志在於著誠去偽使人各由其情不失其本真矣末流之弊尚文勝質而本真衰焉豈賁飾之初志哉志者動於中之謂也上九變動反三三有伏巽而離體離者乾再索而成巽之變也巽為白離為文有色生於无色故曰白賁白質也賁文也五色本於素五味本於淡五聲本於虛質者文之本上九變動而反本則文何由勝咎何由有我志得矣故曰大禮必簡至敬无文然賁本之謂文親用之謂理兩者合而成文以歸太一夫是之謂大隆故酒醴之美玄酒明水之尚黼黻文繡之美䟽布之尚莞篲之安而薄越藁鞞之尚丹漆雕幾之美而素車之尚荀子曰禮始於脫成於

文終於梳夫終則有始質者文之始上九之白賁文在其中矣變而通之三代損益之道是以无咎而得志不然事生送死而无敬文墨子之道烏得為无咎賁四至上其變皆以巽人文相賁以禮讓為本



坤下艮上

剥不利有攸往彖曰剥剥也柔變剛也不利有攸往小人長也順而止之觀象也君子尚消息盈虛天行也

剥本乾陰侵陽進而剥之柔剥乎剛下剥其上回邪剥正道小人剥君子剛為柔變故曰剥剥也柔變剛也此以五陰剥陽言剥也剥而不已一陽僅存小人既長君子道消往亦无與何所之哉當巽言屈身避害而已故曰不利有攸往小人長也此以上九言剥也聖人患君子不往人道將絕故又發其義曰順而止之坤順艮止也止小人之道當順其理而止之乃可以止蓋以象觀之剥極當止之時

五變陰陽有可反之理剝反晉晉反大有而乾體復矣天道之行消於巽息於兌盈於乾虛於坤消極則息盈久則虛君子尚之與時偕行能柔能剛任理而已矣漢唐之季小人道長諸賢不能順而止之悉力以抗小人是以无成功王弼謂強亢激拂觸忤以隕身身既傾焉功又不就非君子之所尚也故曰順而止之觀象也君子尚消息盈虛天行也此以艮坤二體剝復升降明處剝之道也在卦氣為九月故太玄準之以割鄭康成以萬物零落謂之剝者論卦氣也彖言象者三剝也鼎也小過也剝小過卦變之象也卦變自辟卦言之坤變復六變而成乾乾變姤六變而成坤自反對言之復姤變十二卦遯否臨泰變四十八卦自下而變也觀剝之象則知之矣自相生言之復姤五變成十卦臨遯五復五變成二十四卦泰否三復三變成

十八卦上下相變也觀小過之象則知之矣鼎互體之象也卦以陰陽虛實剛柔奇耦交錯互變於六爻之中而象其物宜觀鼎之象則知之矣觀是三者易之象舉積此矣象曰山附於地剝上以厚下安宅

山剝而附於地則其下厚矣為人上者觀此故裕民敦本務厚其下是乃安宅不傾之道書曰民維邦本本固邦寧初六剝牀以足蔑貞凶象曰剝牀以足以滅下也

劉牧讀剝牀以足蔑案六四曰剝牀以膚則剝牀以足當為句絕坤變乾也坤西南方也初動成巽巽為木設木於西南之奧乾人藉之牀之象也剝以其足寢其上者危矣初有伏震震為足陰之剝陽必自下始蔑无之也无君子之正則凶矣象曰滅者滅盡也无君子之正者以滅盡之也小人之害正如此

六二剥牀以辨蔑貞凶象曰剥牀以辨未有與也

鄭康成曰足上稱辨近鄰之下屈則相近申則相遠故謂之辨辨分也崔瑗曰辨當在第足之間牀胫也巽為木為股艮為指在初為趾二在股趾之間近鄰之下股之象胫即股也陰浸長次及於二猶剥牀至於股也九二无應未有與之者是以小人无所忌憚二當內不失正以自守斯可矣若迫窮禍患蔑所守之正則凶蔑无之也曰蔑貞凶戒六二也剥之方長君子而有與猶可勝也剥而自守其正小人雖勝猶未凶也

六三剥之无咎象曰剥之无咎失上下也

上九以剛居一卦之外六三在小人中以柔應剛獨有輔上救亂之志易傳謂漢之呂彊是也然上九不當位其勢微弱不能相應而有為失上也衆陰並進三獨為君子初

二既剥安能免於衆陰之所剥乎失下也上下皆失三雖不免於剥而義則无咎非特立不懼者能如是乎

六四剥牀以膚凶象曰剥牀以膚切近災也

艮為膚柔而近革六四之象巽為牀剥牀及膚切近災也五君位剥陽至四而乾毀其凶可知象言災者陰長剥陽天也剥道至此三不能止君子其如天何

六五貫魚以宮人寵无不利象曰以宮人寵終无尤也

巽為魚為繩艮為手持繩下連衆陰貫魚也艮坤為宮止於中也乾為人巽為進退以宮人寵也宮人嬪婦御女之屬古之進御於君者望前先卑望後先尊尊卑迭為進退五得尊位其動也正與上同德下制衆陰若貫魚然成順於上以宮人寵之使尊卑有序厚恩錫予不及以政寵均則勢分不及以政則无權小大相持乃可為也故无不利

六居五宜有尤而以正制小人者盡道終无尤也五有伏
 兌為口尤之也不然魚脫於淵其能制乎或曰先儒以巽
 為魚何也曰以重卦離知之包犧氏結繩而為罔罟以佃
 以漁蓋取諸離離中有巽巽復有離巽為魚以漁也離為
 雉以佃也魚龍同氣東方鱗蟲龍為之長震為龍木之王
 氣巽為魚木之廢氣故太玄以三八為木為鱗兼震巽言
 之

上九碩果不食君子得輿小人剥廬象曰君子得輿民所載
 也小人剥廬終不可用也

坤陰剥乾四成巽為木至五成艮為果陽為大衆陰不能
 剥之碩果也兌為口艮見兌伏不食也君子在外不為小
 人剥喪之象碩果不食下而復生剥反為復必然之理天
 地間未嘗一日无陽亦未嘗一日无君子剥終復始間不

容髮也坤為輿為衆極亂之後五陰奉一陽君子於是得
 衆而民載之故曰君子得輿民所載也易傳曰詩匪風下
 泉所以居變風之終也艮為舍乾為天天際在外野也舍
 在野廬之象陽為君子小人託庇於君子上九剥而為六
 小人用事自徹其庇至於无所容其軀而在外之君子亦
 失其所故曰小人剥廬終不可用也



震下

復亨出入无疾朋來无咎反復其道七日來復利

有攸往彖曰復亨剛反動而以順行是以出入无疾朋來无
 咎反復其道七日來復天行也利有攸往剛長也復其見天
 地之心乎

復本坤而乾交之陰陽之反皆自内出非由外來而出入
 云者以剥復明消息之理也剥極成坤陽降而入坤極而
 動陽升而出入其反也出其動也其出其入羣陰莫能害

之害之之謂疾言剛反動而得位也坤為順剛反動而得位以順道而上行斯復所以亨歟朋陽之類也一陽來復而得位无咎者以正也剛動則不累於物以順行則不違其時正則和而不同斯朋來所以无咎也夫復所以亨者豈一君子之力哉譬如舟車必相濟達已先則拔之彼先則推之然後并心協力其道大行故曰復亨剛反動而以順行是以出入无疾朋來无咎此合坤震兩體初九之動以言復亨也天道之行極則來反往則必復其復之數自午至子不過於七陽生於子陰生於午剝復七變陽涉六陰極而反初日也月也歲也天地五行之數所不可違而必曰七日者明律曆之元也故日月五星始於牽牛氣始於夜半曆始於冬至律始於黃鍾子雲得之為八十一首以盡一元六甲三統九會二百四十二章之數邵雍得之

明日月星辰元會運世以窮天地消長无極之數而雍嘗謂子雲作太玄其得天地之心乎故曰反復其道七日來復天行也此推剝復之變言復之數也陽自復而往為臨為泰為大壯為夬為乾孰禦之哉君子之道剛進而長莫或禦之必至於盛夫子曰如有用我者期月而已三年有成孟子曰以齊王猶反手也荀卿曰三年天下如一諸侯為臣非虛語也故曰利有攸往剛長也此自復推之至乾以言復之成也易以天地明聖人之心以為无乎不可也以為有乎不可也觀諸天地則見其心矣天地以萬物為心其消也乃所以為息其往也乃所以為來往極而來復復則萬物生生者天地之大德也以其所見論其所不見天地之心其可知矣故曰復其見天地之心乎此以初九剛動言復之始也始而亨亨則有成矣王弼謂天地以本

為心寂然至无是其本矣此雷在地中之象也彖之取象在於陽剛反動而已易无非象也彖也大象也小象也其象各有所宜不可以一槩論在卦氣為冬至故太玄準之以周

象曰雷在地中復先王以至日閉關商旅不行后不省方

天下之至動莫如雷雷在地中動復於靜復本之時也復冬至之卦剝艮為門闕反則閉關閉關以止動者也巽為近利市三倍風行地上為觀民設教復震見巽伏故商旅不行后不省方不行不省方則動者靜夏小正十一月萬物不通夫子贊易兼用夏小正矣

初九不遠復无祇悔元吉象曰不遠之復以修身也外為遠內為近剝初嘗失矣變復九自外來內不遠也反動而剛復也失而後有復不失則无復矣初者九之位正

其固有也初正者善之端修身之始未有不正其心而能修身者以天地言之始於剛反動而正乃能遂萬物而成其德故曰不遠復以修身也坤為身易傳曰祇抵也馬融音之是反初動不正不正則抵于悔知不正為不善之端而復于正則无祇悔俟其悔至而後復之復亦遠矣无祇悔則元吉元吉者吉之至善故曰无祇悔元吉夫幾者動之微吉之先見也顏子不善未嘗不知知之未嘗復行无祇悔也故夫子贊之曰顏氏之子其殆庶幾乎

六二休復吉象曰休復之吉以下仁也

休息也初九剛復克己復禮為仁者也六二正中在上无應以分其親仁之意近而相得乃下之見初九不遠復其心休焉中者天下之大本人受天地之中以生中則正正則大大者仁之體仁豈外求哉在我而已矣初九知幾知

至至之者也六二不動即至于正中動則失正因是休矣
休則吉所謂吉祥止止也故曰休復之吉以下仁也荀卿
曰學莫便於近其人六二之謂乎

六三頻復厲无咎象曰頻復之厲義无咎也

頻水厓也說文曰人所賓附頻感不前而止先儒作嘖感
訓之其義亦通三者震動之極極則反之正成坎坎在坤
際水厓也水厓謂之頻六三厥初妄動自厓而反則頻復
也頻者危道故曰頻復厲頻而復雖晚矣不猶愈於迷而
不復者乎於義為得故曰義无咎也六三困而學之者也
叔孫病不能相禮退而學禮之爻乎

六四中行獨復象曰中行獨復以從道也

五陰冥行去道日遠適越而北首者也六四行於五陰之
中獨反而復下從於初道言初九也震為大途亦道也鄭

康成曰度中而行四獨應初是也不言吉无咎者正則吉
可知獨復則无咎頻復之厲猶无咎也四獨復五敦復不
言吉者不以利害言也虞翻曰四在外體不在二五何得
稱中夫中无一定之中自初至三以二為中自四至上以
五為中復卦五陰自二至上則四為中康成謂爻處五陰
之中

六五敦復无悔象曰敦復无悔中以自考也

六五遠於初九中而未正非敦復則有咎五坤體厚也五
動而正成艮艮為篤實厚而篤實敦也成言乎艮故艮又
有成之意考成也誠者自成也以體言之謂之中以天道
言之謂之誠以受之於天言之謂之性有是性則有是體
有是體則有是道萬物皆備於我反身而誠則自成矣其
於復也何遠之有厚而篤實用力於仁者也荀卿曰以中

自成易傳曰以中道自成

上六迷復凶有災眚用行師終有大敗以其國君凶至于十年不克征象曰迷復之凶反君道也

復之終以一卦言之剥之上九反而為初初九已復上六迷道而不復故曰迷復凶上窮矣不可動動則降三成坎坎災眚也災自外至眚已招也有災眚則天禍人患无所不有故曰凶又曰有災眚三動六上行有師體用師也行師之義以正去不正已迷不復而行師人誰服之終有大敗師六三師或輿尸凶坎為血大无功也三下之終故曰終有大敗坤四諸侯位國也五君位上反三成震坎以其國君也震動以也坎陷也用此行師終有大敗妄動之禍至於以其國君陷之於凶故曰以其國君凶言迷復動則凶矣自古迷復妄動不勝其欲而用兵雖驟勝終有大敗

驟勝者厚其毒而降之罰是以禍至於亡身十者坤之極數不可動則无師象不克征也十年不克征者災也上窮也用行師終有大敗以其國君凶者眚也二者反君道故也上六反初九初九道也易傳曰居上治眾當從天下之善夫從天下之善則改過不吝舉錯當於人心以此用眾則師克以此用國則民聽天佑人助何凶之有

三三

震下乾上

无妄元亨利貞其匪正有眚不利有攸往彖曰无

妄剛自外來而為主於內動而健剛中而應大亨以正天之命也其匪正有眚不利有攸往无妄之往何之矣天命不祐行矣哉

无妄天理也有妄人欲也人本无妄因欲有妄去其人欲動靜語默无非天理動非我也其動也天故曰无妄此合乾震言无妄也无妄大畜之反大畜上九之剛自外來為

主於內主言震也自外來為主於內如舜禹之有天下天下大物也可妄而有乎无非天也故曰剛自外來而為主於內此以初九言无妄之主也震動也乾健也動而震无妄之時其健不息不有其已體天而已故曰動而健此再以乾震言无妄也九五剛中在上六二以柔中應之剛柔相與上下不過乎中中則无妄上下循天之理故曰剛中而應此以二五言无妄也初九之尊位大夫得尊位大亨也其端始於初九剛自外來為主於內而正是以大亨剛中而應動不以正亦何由健何由應乎故曰大亨以正此以初九九五言无妄也動而健剛中而應大亨以正者无妄之才也有是才乃可當无妄之時致天下於无妄易言剛中而應者五卦師也臨也萃也升也无妄也大亨以正者三卦萃也臨也无妄也獨於无妄言天之命者剛自外

來而為主於內也剛自外來可也安能必其為主於內動而健可也安能使剛中而必應以正而必至於大亨乎非天命不能也天命即天理也非人為也乾為天巽為命故曰天之命也比以乾巽言无妄也三四上三爻匪正有眚匪正妄行而干天命其眚自取者也无妄之世九五在上受天所命六二應之三四上匪正而无應欲往何之三四以五在上不可行上九已窮三上相易成坎險何所往哉兌為右大有六五尚賢上九易五成兌故曰自天祐之无妄大畜三四正位兌體有祐之象大畜反兌為巽不正之爻不利有攸往故曰天命不祐行矣哉在卦氣為寒露故太玄準之以去

象曰天下雷行物與无妄先王以茂對時育萬物

天下雷行而物與之者无妄也雷行非時而物不與者妄

也虞翻曰震以動之萬物出乎震故震為萬物始始震終艮時也伏兌為澤育也二應五三應上對也先王以是茂對時而育萬物茂盛也萬物繁興不茂不足以育物不對則妄矣如春毋麋毋卯夏毋伐大木之類

初九无妄往吉象曰无妄之往得志也

初九正无妄也九四不正妄也初九以正動上往九四應之往而正正則吉其正行乎上志者動於中也易傳曰誠至於物无不動者以之修身則身正以之治事則事得其理以之臨人則人感而化无所往而不得志也故吉

六二不耕穫不菑畬則利有攸往象曰不耕穫未富也

二動體而順乎中正无妄者也故極言无妄可往之理初至五有益體耕也二震為稼艮為手二往之五五來應二兌見震毀艮手兌金銍刈之象穫也二為田田一歲曰菑

三歲曰畬初九震足動田之始菑象也五來之二歷三爻

而有穫象畬也乾為歲故也夫耕者穫之始畬者菑之成耕必有穫菑必有畬事理之固然非私意所造君子隨時而已无妄也譬如農夫有當首事而耕者有當終事而穫者其於田亦然有當首事而菑者有當終事而畬者當其

時之可耕可菑則藉荼蓼闢荒穢不為不足當其時之可穫可畬則有倉廩多田稼不為有餘初耕者也二當不耕而穫耕則妄矣初菑者也二當不菑而畬菑則妄矣吾无決擇順乎中正可動而動无所容心也如是則利有攸往有攸往者二往五則穫畬有成矣昔伏羲創法以利天下

神農氏黃帝氏相繼而出至堯舜氏而法成若夏商周之損益皆因其禮无妄作也其視前人創法猶已為之是故前聖後聖若出一人彼時此時同為一事不然不待時而

為則雖攬天下之美猶為妄也曰未富者盈虛之理盈則虧之虛則實之二陰虛而未盈故不耕而穫若已盈則亦不穫矣莊子所謂天下既已治矣是也

六三无妄之災或繫之牛行人之得邑人之災象曰行人得牛邑人災也

六二中正无妄也三四不正有妄也故以兩爻明六二无妄之災坤為牛四巽繩艮手或繫之牛或疑辭四見疑以不正故疑之三震為大途為足行人也四不繫之牛人以其不正或疑之妄也三不正而躁亦妄也往乘四妄而又妄不得位行人得牛非行人之所當得妄動而干之非順乎理者也四來乘三三在險中三自取之有妄而災則其宜也非災之者也坤土在下為邑邑人謂六二六二中正順理靜而不往无妄何災矣然三動則二亦近於險非

自取也莊周謂魯酒薄而邯鄲圍者乎關子明曰无妄而災者災也君子於无妄之災如之何天壽不貳修身以俟之所以立命也故三四復位六二卒與五應

九四可貞无咎象曰可貞无咎固有之也

明人情終不妄也九四剛而不正剛則私慾不行私慾不行則至於无妄无妄則无咎然且有咎者不正也正者四之所固有也操存舍亡非外鑠也九既剛矣動則正正则无妄故曰可貞无咎固有之也致无妄者必自剛夫妄始於慾慾之為害自一介取諸人充之至於為盜舜與跖之分其初甚微也剛者能絕之不以小害為无傷而不去故此爻在妄為剛者聖人與之可正也正則剛在其中上九亦剛不曰可貞者妄之極也

九五无妄之疾勿藥有喜象曰无妄之藥不可試也

九五六二无妄相與而九四以妄間之九五之疾也疾者陰陽失位之象五動四成坎坎為毒藥之象醫師聚毒攻邪濟人於險者也易傳曰治之而不治率之而不從化之而不革若舜之有苗周公之管蔡孔子之叔孫武叔然而无妄之疾非妄所致勿藥可也蓋九五至正戒之在動動而求所以攻之則不正復入於妄以妄治妄其疾愈深待之以正則邪妄自復故曰不可試也試猶嘗試言不可妄動少有所試二不能往五得位而二應勿藥有喜也不正則二不應其能喜乎喜陽得位之象

上九无妄行有眚无攸利象曰无妄之行窮之災也

无妄之時妄者三爻六三九四上九是也九四可貞六三下體之極上九上體之極上九妄之尤極者也上行之三成離離有伏坎坎為眚三行之上成兌兌為毀折行有眚

也上九六三之妄行即得正然且有眚者妄極而窮窮之災雖行其能免乎爻言眚象言災處妄之極不有人禍必有天殃故夫子極天人以告之



乾上 艮下

大畜利貞不家食吉利涉大川彖曰大畜剛健篤實輝光日新其德剛上而尚賢能止健大正也不家食吉養賢也利涉大川應乎天也

剛健乾也篤實艮也大畜者大壯九四變也一變為需再變為大畜需有坎離相合發為輝光進而上行成艮互有兌震兌西震東日所出入日新其德也剛健則不息篤實則悠久兩者合一畜而為德動而有光其光輝散又日新无窮進而不已自畜其德者也故曰剛健篤實輝光日新其德此合乾艮兩體而又推大壯之變以言大畜也剛賢者也大壯再變九四之剛進居君位之上賢者置之上位

六五以柔下之尚賢也三陽自內而往難畜者也剛健篤實輝光日新其德自畜其德矣又尊賢忘勢剛上而尚賢具此五者然後能止畜其健大正也大正乃為天下國家之利君子當在上小人當在下正也初九九三當位二五相易而正大者正也所以大畜者以其利於大者正故曰剛上而尚賢能止健大正也此以上九在上六五九二相易以言大畜之利正也剛上而尚賢尊之也尊之而不與之共天位治天職食天祿賢者不可得而畜也三至上體順養賢也二在內為家兌口為食六五尊德樂道下交九二九二受畜而往應之不家食也王公之尊賢而又養之賢者如是而食則吉正也非獨一身之吉天下之吉不然分國與之視猶錙銖也故曰不家食吉養賢也此以二三四五言大畜賢者止而受養也上能止健賢者止而食乃

能得盡其心與之犯難而不辭兌為澤決之為大川震變兌成坎艮震足艮指而越坎涉大川也乾為天五天位巽為命天命有德者為萬民也六五下應乾九二之五大畜止健賢者不家食應乎天而行何險難之不濟哉故曰利涉大川應乎天也此再以二五言大畜養賢之功在卦氣為白露故太玄準之以積

象曰天在山中大畜君子以多識前言往行以畜其德

天在山中以人所見為象猶言水中觀天也聖人論天地日月皆以人所見言之天大無外而在山中其所畜大矣內卦兌口前言也外卦震為行往行也二陰四陽陽為多大畜自大壯來一變需離為目識前言也再變大畜識往行也德者剛健多識前言往行故能考迹以觀其用察言以求其心而畜其德矣夫以方寸之地觀萬世之變塗之

人而上配堯禹非多識之其能畜乎

初九有厲利已象曰有厲利已不犯災也

已先儒讀作已矣之已王弼讀作已今從先讀三陽務進初九剛健之始六四柔得位當止畜之地不度而進處位不當危厲之道也不如已而受畜則利夫不受畜而往危實自取不曰眚而曰災者初九正也大畜之時宜止而往雖正亦厲故曰災子夏傳曰居而待命則利往而違上則厲初往四成離離有伏坎故曰犯災不直曰災也

九二輿說輻象曰輿說輻中无尤也

輻當作輶王弼注作輶坤為輿自三以上為震震為木輿下橫木輶也二不動兌毀折之輿說輶也不動未正宜有尤兌為口尤之者也然遇畜而止說輶不進知以不動為中是以无尤故曰中无尤也初剛正也二剛中也四五柔

也柔能畜剛剛知其不可犯而安之時也夫氣雄九軍者或屈於賓贊之儀才蓋一世者或聽於委裘之命故曰大畜時也

九三良馬逐利艱貞曰閑輿衛利有攸往象曰利有攸往上合志也

乾為馬九三得位為良馬震為作足三陽並進良馬逐也九三剛健當位得時上九畜極變而應之利以馳逐然馳逐不已必有奔蹶之患不可恃應而不備故戒之以利艱貞九三正也動則失正艱難守正則利曰閑輿衛可也古文作粵粵于也發語之辭兌口象艮止也坤為輿四正閑輿也三乾為人震為足為大途人傍輿而行閑輿而衛之象閑輿衛以其利艱貞也九三如此猶謹嚼策清道路節良馬之步而徐驅焉其進利矣故利有攸往上九陽也變

而應三三以剛往與上合志志動於中者也茂陵中書武功爵十三級曰閑輿衛有取於此乎夫恃應而不知備銳進而不知戒鮮不及矣

六四童牛之牯元吉象曰六四元吉有喜也

坤為牛坤初為童牛童牛始角時也六四坤體四之初為童牛初剛往四角觸之象四不來初屈而不動童牛牯之也牯橫角之木周官謂之楅初之四則二成巽木初復位則剛伏于木下牯牛之象六四當位止剛不以威武為之以漸優而柔之使无犯上之心剛柔各得其正故元百元吉者自其始吉吉之至善也喜者陽得位初九不動而應已剛者反為柔用六四所以有喜也

六五豮豕之牙吉象曰六五之吉有慶也

九二犯五則三成坎坎為豕五成巽巽為白自三至上體

頤豕頤中有剛且白者豕之牙也六五得尊位柔中二退而受畜三坎毀兌金刻制其下而剛伏豮豕之牙也牡豕曰豮攻其特而去之曰豮豮豕則馴擾剛躁自止牙不能害物矣慶者三陽受畜而為用陰以陽為慶六五之吉有慶也二應五得正故吉古之善畜天下者知有血氣皆有爭心難以力制務絕其不善之本而已猶去豕牙之害而豮之也順民之欲因民之利成民之才率之以柔中其效至於垂衣拱手而天下服易傳曰民有欲心見利則動苟不知教雖刑殺日施其能勝億兆欲利之心乎

上九何天之衢亨象曰何天之衢道大行也

畜極則通止極則動震為大塗兌為口上乾為天天衢也何大其聲也上動亨也言何其天衢之亨如是乎正者道也大塗亦道也三陽上進道大行也

三三 震下頤貞吉觀頤自求口實彖曰頤貞吉養正則吉也

觀頤觀其所養也自求口實觀其自養也天地養萬物聖人養賢以及萬民頤之時大矣哉

鄭康成曰頤者口車之名震動於下艮止於上口車動而止因輔嚼物以養人故曰頤此合震艮兩體而成頤也頤者養也養之以正則吉養不以正則凶故曰頤貞吉此以初九之正言頤養之道也頤自臨九二變之一變明夷離為目觀也自內觀外觀其人之所養也所養正歟君子也所養不正歟小人也觀其所養是非美惡无所逃矣故曰觀頤此以臨二初變明在人者養之之道當正也四變頤自離變艮艮為手求也自外觀內反觀己之自養以考正與不正口實者頤中之物也四爻皆陰陰為虛虛則无物故自求口實无物而求正與不正未定也二四正三五上

不正自養者正歟君子之道也雖貧賤不去也自養者不正歟小人之道也雖富貴不處也故曰自求口實觀其自養也此以上九及頤中四爻明在己者養之之道當正也觀人之所養然後觀吾之自養則所養正矣養之道甚大天地之養萬物聖人養賢以及萬民亦不過震動艮止也乾天也坤地也震東方萬物發生天地之養萬物也上九尚賢在五位之上坤眾為民聖人養賢以及萬民也天地之生其動以正陽降陰升萬物自遂其盛至於盈乎天地之間各極其分而後止天地不勞也動以正而已養萬民者本於養賢賢者在上萬民自遂其生聖人不勞也止於養賢而已故震動艮止之象自己之養推之至於人之養自人之養推之至於天地聖人然養之道不過乎此頤之時豈不大乎故曰天地養萬物聖人養賢以及萬民頤之

五十七
漢一易傳卷三
二十四
時大矣哉此以頤之成卦終言頤之道也易傳曰或云用
或云義或云時以其大者也萬物之生養以時為大故云
時以卦氣言之十一月卦故太玄準之以養或曰初變明
夷則有離四變成頤非離也何以有觀之象曰此可以意
會難以言傳明夷之離為小過之飛鳥訟之坎為中孚之
豚小過中孚豈有離坎論其所生也變卦之法一卦七變
八卦為六十四四五六之變无復本體矣而五行盛衰皆
以本卦言之何哉故曰察性知命原始見終

象曰山下有雷頤君子以慎言語節飲食
山下有雷以養萬物而動亦不可過也震為決躁艮止之
慎言語也噬嗑有飲食之象頤中无物節飲食也言語不
慎則招禍飲食不節則生疾皆非養之道易傳曰慎言語
以養德節飲食以養體事之至近而所係至大者莫過於

言語飲食在身為言語於天下則命令政教出於身者皆
是慎之則无失在身為飲食於天下則貨財資用養於人
者皆是節之則无傷

初九舍爾靈龜觀我朵頤凶象曰觀我朵頤亦不足貴也
頤自明夷之離四變成頤故頤初九有龜之象伏于坤
土之下龜蟄時也龜所以靈者蟄則咽息不動无求於外
故能神明而壽君子在下自養以正靈龜之類也六四安
位无下賢之意初不待求往之四成離離為目觀我也初
震動體下頤而動口雖徒嚼志已先動是舍爾所以為靈
龜者觀我而朵其頤也爾言初九我言六四舍爾觀我忘
已從欲動而不正凶之道也夫貴乎陽者為其特立不屈
於欲故能无祿而富无爵而貴守道修德淡然无營今躁
妄以求无恥自辱亦不足貴也

六二顛頤拂經于丘頤征凶象曰六二征凶行失類也

二比於初不能養其下而反資初九之賢以自養乾為首在下顛頤也六二經也顛頤則拂違其經矣養之經陽養陰上養下陽當在上養之陰當在下而受養故天子養天下諸侯養一國士庶人各以其職受養五處君位二當受養于五六五養道不足然二亦不可越五而上征丘者上九應二之象也艮為山山半為丘王肅曰丘小山也物之所聚以養人者也蓋二近於初而相得資之以養雖曰顛頤未為无所養若近捨初九遠資上九正行亦凶何哉五雖養道不足以陰陽言之已類又在相應之地上九應二則失其類矣

六三拂頤貞凶十年勿用无攸利象曰十年勿用道大悖也

六三當受養於上九而六三不正動而正則上九不來不

動以待初九則初九不應既不受之於上又无以資之於下拂頤也故貞凶十坤數之極坤為年十年勿用言十年不可動上下无所利養道大悖也

六四顛頤吉虎視眈眈其欲逐逐无咎象曰顛頤之吉上施光也

頤以上養下六四當位下交初九乾首在下顛也求賢自助於剛柔為正正則吉故曰顛頤吉虎視謂四交初也初往成艮離艮有伏兌為虎離為目虎視也易通卦驗小寒虎始交際垂其首垂其首者下視也艮坤互有坎重厚而深沉眈眈也虎首下視眈眈然下交不瀆矣六四其欲在於初九不瀆則初九逐逐而往震為作足逐也古文作倮初往之四不正宜有咎然无咎者以不瀆故无咎虎視眈眈其欲逐逐无咎六四在上施之下者光也光坎離下照

之象或曰虞仲翔曰坤為虎又曰艮為虎馬融曰兌為虎
郭璞以兌艮為虎三者孰是曰三者異位而同象坤為虎
者坤交乾也其文玄黃天地之文艮為虎者寅位也泰卦
乾坤交也在天文尾為虎艮也大雪十一月節後五日復
卦六二爻虎始交兌為虎者參伐之次占家以庚辛為虎
者兌也龍德所衝為虎亦兌也兌下伏艮具此三者之象
故先儒並傳之舉兌則三象具矣

六五拂經居貞吉不可涉大川象曰居貞之吉順以從上也
正者養之經上養下陽養陰正也六五柔得尊位養道不
足資上九之賢以為養拂經也上九助五之養有正之道
五寬以居之順從於上則得正而吉艮止也有居之象故
曰居貞之吉順以從上也人君養天下以正得眾以用其
健乃可涉難六五拂經其才不足故不可涉難上五相易

成坎无震足巽股之象不可涉也易傳曰艱難之際非剛
明之主不可恃不得已而濟險難者有之矣其可常乎

上九由頤厲吉利涉大川象曰由頤厲吉大有慶也

一陽處上下有四陰六五體柔无應才不足以養天下而
天下由之以養者也故曰由頤然非養道之正也權重位
高眾忌之則必危人臣當此任可不兢畏而懷危懼乎故
厲以剛居柔位厲也厲則不敢安其位下從王事无成有
終上下並受其福故大有慶鄭康成曰君以得人為慶虞
仲翔曰陽得位故大有慶上之三成坎有震足象利涉大
川也上九佐五以養道養天下而得民利於涉難也象不
言者大有慶則涉難在其中上艮體頤以靜止為善故三
爻皆吉



巽下兌上

大過棟撓利有攸往亨彖曰大過大者過也棟撓

本末弱也剛過而中巽而說行利有攸往乃亨大過之時大矣哉

大過陽過陰大者過越也鄭康成曰陽爻過也卦四陽二陰陽居用事之地故曰大過大者過也此以六爻言大過也巽爲木爲長上兌者巽之反長木反在上爲棟巽風撓萬物者也而體弱陽爲重四陽在中任重也長木在上而任重本末皆弱棟撓也天地之理剛柔不可以相无剛以柔爲用柔以剛爲體柔既不足剛亦无自而託譬之棟也中雖剛強而端柔弱棟豈能勝其任哉故曰棟撓本末弱也此以巽兌兩體言大過之時也大過自遯六二變剛過者九三九四中者九二九五興衰救弊補其偏而不起之處非剛過不可也中则无剛過之患剛過而中所謂時中也過非過於理也以過爲中也猶之治疾疾勢沉痾必攻

之以瞑眩之藥自其治微疾之道觀之則謂之過自藥病相對言之則謂之中巽在內者巽乎內也兌在外者說乎外也內巽外說而志行抑剛之有餘以濟柔之不足則剛來柔往陰得位不窮大者不過乃亨乃者難辭也君子強小人弱六二不往以濟之亦何由亨夫剛過而不反不肖之心應之未有不爲君子害者也東漢之季清議大勝君子小人至不相容大過已極而不知反是以不亨故曰剛過而中巽而說行乃亨此以卦變合二體而言濟大過之道也大過之時君子過越常分以濟弱能達乎時中矣又巽而說行以是而往利於有爲建大功立大事非大過人者不能趨此時故曰大過之時大矣哉在卦氣爲小雪故太玄準之以失劇

象曰澤滅木大過君子以獨立不懼遯世无悶

澤養木者也過而滅沒其木大過也初六以一柔巽於四剛之下而不變巽為股立也巽見震伏震為恐懼獨立而不懼也所謂以天下非之而不顧者乎上六處一卦之外遯也兌為說元悶也遯世元悶所謂舉世不知而不悔者乎二者非大過人不能也王輔嗣曰非凡所及也

初六藉用白茅元咎象曰藉用白茅柔在下也

巽為白為草交乎乾剛草白而剛白茅也先儒謂秋茅也以柔藉剛藉也大過爻畫有足有腹有耳器之象坤為地置器者苟措諸地可也而藉用潔白之茅茅之為物薄而用重過慎也過慎者慎之至也大過君子將有事焉以任至大之事過而无咎者其唯過於慎乎過非正也初六執柔處下不犯乎剛於此而過其誰咎之雖不當位无咎也故曰慎斯術以往其无所失矣

九二枯楊生稊老夫得其女妻无不利象曰老夫女妻過以相與也

兌為澤巽為木澤木楊也兌正秋枯楊也言陽已過也二變而與初二成艮巽木在上下根也枯楊有根則其稊秀出稊稊出楊之秀也伏震之象故曰枯楊生稊鄭氏易作萸艮為夫陽過老夫也巽為艮妻初陰女妻也老夫得女妻過而相與猶足成生育之功无不利也蓋九二剛中用柔以濟之則无過極之失矣

九三棟撓凶象曰棟撓之凶不可以有輔也

九三巽為長木居中任重棟也大過陽過陰弱爻以陽濟陰為濟過之道九三有上六正應當相濟六濟九則陽不過陰不窮矣則上六者九三之輔助也九三以大過之陽復以剛自居而不中過乎剛者也以過甚之剛動又不正

不正則上六不應人所不與安能當大過之任如有摧折敗撓而已凶之道也所以致凶者以不可以有其輔也易傳曰三居過而用剛巽既終而且變豈復有用柔之義應者謂志相從也三方過剛上能係其志乎

九四棟隆吉有它吝象曰棟隆之吉不撓乎下也

九四反巽在上巽為長木棟之象陽處陰而不過能用柔以相濟者也動而正正則不撓乎在下之柔故曰棟隆之吉不撓乎下也易傳曰隆謂不係於初不曲以從下也大過之時以剛濟柔為得宜剛柔得宜而志復應初有它也初六九四非正應故以初六為它九四近君當大過之任不能絕去偏係不足以任九五之重吝道也易傳曰二比初則无不利四應初則為吝何也曰二得中而比於初以柔相濟之義也四與初志相係者也剛柔得宜而係於陰

則害剛矣故可吝也

九五枯楊生華老婦得其士夫无咎无譽象曰枯楊生華何可久也老婦士夫亦可醜也

兌為澤巽為木澤木楊也五兌變而與上兌成震兌說也震為專為蕃鮮其專蕃鮮可說生華也巽為長而伏何可久也巽為婦上六陰已窮老婦也震為長男得士夫也九變六陰居陽宜有咎以陽濟陰故无咎兌為口震成兌毀故无譽雖曰无咎无譽然以陽而配窮陰又不能濟得无醜乎蓋上六過極之陰雖五當位剛中濟之以柔不能成功也以陽濟陰其在於未極之時乎

上六過涉滅頂凶无咎象曰過涉之凶不可咎也

乾為首上六在首之上頂也上六本遯之六二白二進而上行涉四爻至上成兌兌澤滅沒其頂涉難之過也九二

九四剛陽過越以濟難乃克有濟上六柔而處大過之極不量其力至於滅頂然上六正也志在拯溺不可咎也過涉之凶所謂以貞勝也象有言不可咎者義不可咎也有言又誰咎者自取禍也

☵☵ 坎下習坎有孚維心亨行有尚彖曰習坎重險也水流而不盈行險而不失其信維心亨乃以剛中也行有尚往有功也天險不可升也地險山川丘陵也王公設險以守其國險之時用大矣哉

坎一陽二陰在地為水水之流動陽也其靜陰也流動乎陰中者陽陷乎陰也陷為險難八卦皆一字重坎加習然後盡險之象故曰習坎此以兩坎言坎也坎自臨變初九之五坎為水九二兌澤決而流流而不出乎中不盈也凡水之流有物阻之然後盈流而就下則不盈不盈者中也

初之五復為坎行險也不出乎中五必應二不失其信也水必就下流濕萬折而必東有諸己之謂乎必曰習坎者唯習坎乃見其然君子動而不過臨難而不苟似之故辭曰有孚彖曰水流而不盈行險而不失其信此以卦變言坎之德也心者中也二五也亨者自初之五陽得位而亨水之流行雖處至險无所不通者亨也乃以剛中而不變也君子之在險亦然身雖陷難其心則亨亦以剛中也初之五者往也剛得中而亨者往有功也坎之道有尚乎此君子濟難出險亦豈離乎剛中哉剛中者誠實也誠實則金玉可貫水火可蹈天地可動故曰維心亨乃以剛中也行有尚往有功也此以卦變明處險之道也險者坎之用也能用乎險則无惡乎險矣天地之大不可以去險況王公乎坎在上天險也天之所以險者震足止於下

不可升也坎在下地險也地之所以險者長爲山坎爲川
半山爲丘陵也坤在上國也五乾爲王三公四爲諸
侯坤國而坎據之王公設險以守其國也設險不唯城郭
溝池兵甲之利網紀法度人所不能踰者皆是所以法天
地也故曰天險不可升也地險山川丘陵也王公設險以
守其國此推明二五反復以盡習坎之義也難生者險之
時也用之以道濟天下之難者險之用也不知其時不得
其用行之不以中反陷乎險中小則亡身大則亡國故夫
子歎曰險之時用大矣哉在卦氣爲大雪故太玄準之以
勤

象曰水洊至習坎君子以常德行習教事

卦言坎者水也大象言坎者水流之坎窞也水流行不止
至于坎矣復至于坎其行洊至有常習之象常德行習教

事非一日之積如水洊至也二五正中德也震爲行坤順
也爲民教順民者也常德行可以涉險習教事可以夷險
初六習坎入于坎窞凶象曰習坎入坎失道凶也

初六本臨之六五自外入于初歷兩坎習重也故曰習坎
窞坎底也道由正而行也君子處險當以正道乃可出險
初六不正不能出險反入于重坎之底失道而凶也此何
異學泅者不知與汨俱出而溺死者乎

九二坎有險求小得象曰求小得未出中也

二剛中而陷於二陰上有坎險居坎而又有險者也動而
有求五必應之五艮爲手求之象陰爲小故小有得然未
出乎險中其剛纔足以自濟易傳曰君子處艱難而能自
保者惟剛中而已

六三來之坎坎險且枕入于坎窞勿用象曰來之坎坎終无

六三柔而不中履非其位不善處險者也往之於上則坎險之極五有艮木枝倚而礙之險且枕也陸希聲曰枕闕礙險害之貌來而處三則在上坎之底入于坎窞也來坎也往亦坎也終无濟險之功故終勿用三下之終也

六四樽酒簋貳用缶納約自牖終无咎象曰樽酒簋貳剛柔際也

四自初至五有震坎艮坤坎震酒也艮鼻震足坤腹樽簋之形皆有首鼻腹足而樽異者有酒也有樽酒象而簋象亦具焉簋貳也貳副之也樽酒而簋副之燕饗之禮君臣上下剛柔相際之時也三四坤為土為腹土器有腹缶也缶樸素之物質之象坤為闔戶坎艮為穴其戶傍通日月之光牖也明之象約者交相信四五相易而後四應初

五應二納約也約誠信固結之象六四柔而正九五剛中而正四五无應四非五莫之比五非四亦莫之承上下協力可以濟險故四當剛柔相際也用質以交於上因五之所明以納其誠信則言辭易入險難易濟終无咎也四五相易宜有咎而易則五出險矣故終无咎終謂上六不動也易傳曰自古能諫其君者未有不因其所明者也故訐直強勁者率多所忤而温厚明辯者其說易行古人有行之者左師觸龍之於趙張子房之於漢是也非惟告其君如此教人亦然孟子所謂成德達才是也

九五坎不盈祗既平无咎象曰坎不盈中未大也

九五本臨初九往之五坎中而不盈雖不盈也有出險之理然九五下比六四所係者狹四五相易中存而大毀是水不盈坎適至於平而止也出險之道在剛中正剛正則

大中而未大幾可以出險故聖人惜之曰祇既平无咎而已祇適足之辭橫渠曰不能勉成其功光大其志此所以為可惜歟

上六係用徽纆寘于叢棘三歲不得凶象曰上六失道凶三歲也

上動成巽巽為繩坤坎為黑變巽徽纆也巽木交坎為叢棘上六柔无出險之才處險極之時守正可也不當動而動則愈陷矣譬如有人陷於狴犴之中坐而省過雖上罪也不過三歲得出矣妄動求出則舉手掛徽纆投足蹈叢棘陷之愈深雖三歲豈得出哉係之寘之不得出也然險極必平巽木數三乾為歲凶三歲也初六可動而不能上六不可動而妄動皆失道也

三三

離下離上

離利貞亨畜牝牛吉彖曰離麗也日月麗乎天百

穀草木麗乎土重明以麗乎正乃化成天下柔麗乎中正故亨是以畜牝牛吉也

離自遯初六三變而成二五皆一陰而麗二陽物之情未有不相附麗者也柔必麗乎剛弱必麗乎強小必麗乎大晦必麗乎明故曰離麗遯一變六之三成无妄再變六之四成家人三變六之五成離自六之四言之離有坎日降而月升也自六之五言之坎復成離月降而日升也乾為天故曰日月麗乎天自六之三言之有震巽震為百穀巽為草木乾策三十六坤策二十四震三爻凡八十有四百穀舉成數也坤為土故曰百穀草木麗乎土觀天地日月百穀草木附麗如此則萬物之情有不相附麗者乎此推原卦變以明離為麗之義也兩離重明也君臣上下皆有明德之象重明而不麗乎正則以察為明重明而麗乎正

以之化天下成文明之俗矣初二三正麗乎正也三爻在乾天之下有巽順服從之象化成也故辭曰利貞彖曰重明以麗乎正乃化成天下此舉成卦言離明之所麗也柔之爲道不利遠者不麗乎中正則邪佞之道其能亨乎六居五柔麗乎中而亨也六居二柔麗乎中正而亨也言柔麗乎中正則二五舉矣中正者人之本心也天下之心必麗乎中正則重明而麗乎正化成天下也必矣故辭曰亨彖曰柔麗乎中正故亨此以二五言離柔之所麗也兩者離之才也坤爲牛順也六二以陰居陰爲牝牛至順也畜養也以剛正畜養之成其至順而麗於中正則吉是亦柔之利也故辭曰畜牝牛吉彖曰柔麗乎中正故亨是以畜牝牛吉也此以內卦終言柔之所麗也在卦氣爲四月故太玄準之以應

象曰明兩作離大人以繼明照于四方

明兩作者麗乎明也鄭康成曰作起也明明相繼而起大人重光之象堯舜禹文武之盛也兌有伏震離有伏坎震東兌西坎離南北照四方也

初九履錯然敬之无咎象曰履錯之敬以辟咎也

遯艮爲指指在下體之下爲趾五來踐初履也初欲麗四交巽巽爲進退故其履錯然進退動則失正失正則有咎故敬之不敢動以辟有咎榮辱安危繫於所麗君子處離之始安其分義守正而已故无所麗是以无咎管寧逡巡於萬乘之招王丹偃蹇於三公之貴以辟咎乎

六二黃離元吉象曰黃離元吉得中道也

黃者地之中萬物必有所麗六二坤柔在下麗乎中而與五合一得中道也夫中者天地萬物之所共由天地之長

五頁廿六
久日月維斗之不息聖人之道亘古今而无弊者也六二
得之故能守正而不遷乘剛而不懼抱明德而獨照是以
元吉

九三日昃之離不鼓缶而歌則大耋之嗟凶象曰日昃之離
何可久也

離爲日在下昃也九三明盡當繼之際故曰日昃之離盛
必有衰始必有終生必有死晝夜寒暑之變達人觀此知
窮必有變乃理之常孰知生之可羨死之可惡吉凶泯矣
故鼓缶而歌缶者常用之器歌之者樂其得常也九三離
腹變坤爲缶艮手擊之鼓缶也兌變震而體離口舌動有
聲成文歌也昧者不知變不鼓缶而歌則大耋近死戚嗟
憂之不安於死則凶矣九三不變乾首巽白處明盡當繼
之際大耋也八十曰耄九十曰耄離三爻乾坤之策九十

有六故曰耋陽爲大耋也大耋猶言大老三失應而憂
嗟也夫日昃之光斯須入于地雖欲附麗何可久也是故
君子頽然委順不以死生累其心巽爲長巽變何可久也
九四突如其來如焚如死如弃如象曰突如其來如无所容
也

九四重剛而不中正又處不當位不善乎繼而求繼者也
四之五成乾巽乾爲父巽爲子子凌父突也突字古文作
倒子不順之子也凌突而往其能來乎言逆德也巽木得火
焚如也火王木死死如也退復三兌毀之其下反目而視
弃如也言不容於内外者如此故曰突如其來如无所容
也先儒謂古有焚刑刑人之喪不居兆域不序昭穆焚而
弃之易傳曰禍極矣凶不足言也

六五出涕沱若戚嗟若吉象曰六五之吉離王公也

離目兌澤出涕也鄭康成曰自目出曰涕巽為長沱若也
 五失位為憂戚也兌口嗟若也六五柔居尊位九四凌突
 故出涕戚嗟然有吉之道九四突五離王公則吉四五相
 易上麗王位正也下麗三公用利也據正而用利以順討
 逆何憂乎九四哉

上九王用出征有嘉折首獲匪其醜无咎象曰王用出征以
 正邦也

上九麗極有不麗者焉上五相易六以正行王用之以出
 征也上有剛德而明故王用之兌毀折乾為首陽為美九
 五美之至嘉也言用之有功王嘉其折首書曰殲厥渠魁
 脅從罔治折首者殲渠魁也醜類也陰又為醜上六下應
 九三陽也陽非陰之類獲匪其醜也醜脅從者乎王用出
 征非樂殺人也正其不附者所以正邦也離上三爻不正

上五相易而正獨九四不正四諸侯位四正成坤土則邦
 正矣王肅易本曰獲匪其醜大有功也疑今本脫之

周易上經噬嗑傳卷第三

後學 成德 校訂

