

T5085/7126(2)

CHINESE - JAPANESE LIBRARY
HARVARD-YENCHING INSTITUTE
AT HARVARD UNIVERSITY

112 JAN 1952

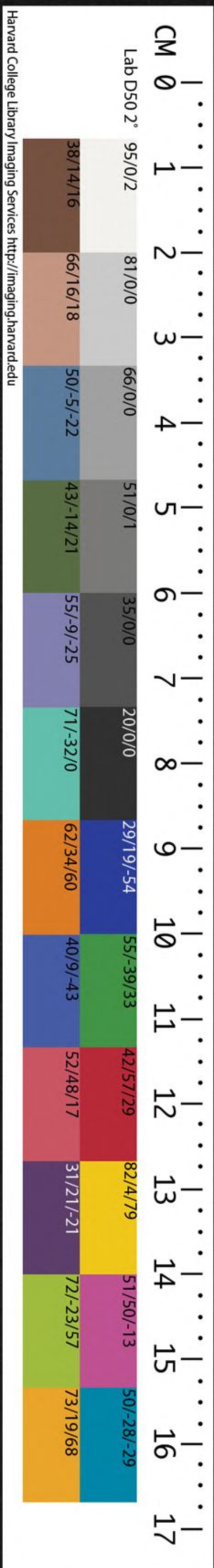
02

埤雅

鳥虫部

自六至十

亨





埤雅卷第六

釋鳥

鵲

雞

鶴

鷺

雉

鷄

鳶

鳥

鷓

鷓

鴈

鷹

鷓

鶴

鷓

鵲

鵲知人喜作巢取在木杪枝不取墮地者皆傳枝受卵故一曰乾鵲而莊子云烏鵲孺魚傅沫也鵲以傳枝少欲故曰孺也列子所謂純雉其名穉蜂者與此同義准



南子曰太陰所建蟄蟲首穴而處鵲巢向而爲戶又曰
蟄蟲鵲巢皆向天一蓋鵲巢開戶嚮天一而背歲故博
物志曰鵲背太歲也先儒以爲鵲巢居而知風蟻穴居
而知雨鵲歲多風則去喬木巢旁枝故能高而不危也
然則彊而不淫知風之自而作其巢知歲之所在而開
其戶者鵲也彊而不淫所以成德成德故有行知風之
自而作其巢知歲之所在而開其戶所以趨時趨時故
有功故詩以譬國君積行累功詩曰防有鵲巢邛有旨
苕言不驚懼之故防有鵲巢不殘賊之故邛有旨苕也
俗說鵲巢中必有梁見鵲上梁者必貴今二鵲共銜一

木置巢中謂之上梁說文作鳥象形通爲鳥履之鳥古
之人居欲如燕行不欲如鵲故其字借爲鳥履之鳥所
以爲行戒也其在相法有之曰鵲行踟踟性行弗良篆
文作難蓋从鵲省淮南子曰如鵲之駁一曰从昔昔之
言乾也考工記曰犂牛之角直而澤老牛之角紆而昔
殷氏子抄曰鳥九寫而爲烏虎三寫而爲帝言書之轉
易如此意林曰書三寫魚成魯帝成虎亦是意也相感
志曰野雞屬陰先鳴而後鼓翼家雞屬陽先鼓翼而後
鳴天玄主物簿云鵲啄槐實結玉於腦謂之鵲玉此鵲
終歲不復鳴噪雖巢無胎卵

雞

鹽鐵論曰雞廉狼吞雞跑而食之每有所擇故曰小廉如雞爾雅云雞大者蜀蜀子維郭璞云雞大者蜀今蜀雞也雞有蜀魯荆越諸種越雞小蜀雞大魯雞又其大者莊子曰越雞不能伏鵠卵魯雞固能矣成玄英曰越雞荆雞也魯雞今之蜀雞案韓子曰魯雞之不期蜀雞之不支則玄英所謂魯雞今之蜀雞非是舊說日中有雞月中有兔按雞正西方之物兔正東方之物大明生於東故雞入之月生於西故兔入之此猶鏡燈西象入東鏡東象入西鏡云爾風雨之詩曰風雨淒淒雞鳴喈

喈風雨瀟瀟雞鳴膠膠風雨如晦雞鳴不已言雞之信度如此秋氣慘而淒淒風雨如此則疑於不能和秋物脫而瀟瀟風雨如此則疑於不能固嚮晦則君子入以宴息之時也風雨如此則又疑於已今日風雨淒淒雞鳴喈喈風雨瀟瀟雞鳴膠膠風雨如晦雞鳴不已則亂世君子不改其度之譬也喈喈言鳴而不失其和膠膠言鳴而不失其固易曰巽爲雞兌見而巽伏故爲雞雞知時而善伏故也故曰乳狗噬虎伏雞搏狸又曰伏雞日抱其卵伏而未孚始化之時謂之涅王褒曰魚瞰雞睨李善以爲魚目不瞑雞好邪視此言是也禽經曰陸

鳥曰棲水鳥曰宿獨鳥曰止衆鳥曰集水鳥晚於林棲
故曰宿也說文云日在西方而鳥棲因以爲東西之西
詩曰雞棲于埭日之夕矣言雞棲矣日於是夕夕於是
月見故象半月未有蟾桂之狀月滿則夜見半則夕見
故也故曰朝見曰朝暮見曰夕夕非曛晦之時明矣吳
均曰雞有呼羣之德鹿有食苹之美傳曰雞見食相告
者仁也

鸛

鸛形狀略如鶴其性甘帶每遇巨石知其下有蛇即於
石前如術士禹步其石眇然而轉南方里人學其法者

伺其養雛緣木以篋絙縛其巢鸛則作法解之乃於木
下鋪沙印其足跡而倣學之天將雨則長鳴而喜蓋知
雨者也又善羣飛薄霄激雨雨爲之散作巢大如輪卵
如三升杯擇礮石以媪卵鸛水鳥也伏卵時數入水卵
則不暇取礮石周圍繞卵以助暖氣故方術家以鸛暖
巢中礮石爲真物也又泥其巢一傍爲池以石宿水今
人謂之鸛石飛則將之取魚置池中稍稍以飼其雛俗
說鸛梁蔽形鸛石歸酒又曰礮石温鸛石涼故能使卵
不暇水不臭腐也詩曰鸛鳴于垤婦嘆于室垤蟻塚也
鸛知天將雨有見于上蟻知地將雨有見于下鸛鳴于

埵將雨之候也將雨則征夫之至不必如期故婦嘆于室也且行百里者半九十言末路之難也則於是時遇雨爲尤苦故詩人道此以序其情而序曰三章言室家之望女也禽經曰鶴俯鳴則陰仰鳴則晴仰鳴則晴是有見于上也俯鳴則陰是有見于下也夫文藿見爲觀蓋取諸此拾遺記曰鶴能聚水巢上故人多聚鶴鳥以攘却火災

鷺

鷺頸如癭鷺額如瘤今鷺江東呼鷺長脰善鳴又善轉旋其項古之學書者法以動腕羲之好鷺者以此亦其

自然而有行列故聘禮曰出如舒鴈古者兵有鷺鶴之陣也左氏曰鄭翩願爲鶴其御願爲鷺舊說言江淮謂羣鷺旋飛爲鶴井則鷺善旋飛盤薄霄漢與鷺之成列正異故古之陣法或願爲鶴也下子曰羊性淫而很豬性卑而率鷺性頑而傲狗性險而出蓋鷺峩首似傲故曰傲也名之曰鷺其謂是歟鷺伏隨日鴉伏隨月說以爲乳鷺伏卵隨日光所轉傳曰鷺飛則蜮沈鴉鳴則蛇結又曰短脚者多伏長脚多立脚近尾者好步脚近臆者好躑多伏鷺鷺之類是也多立鶴鷺之類是也又曰陸生之鳥味多充或作銳而善啄水生之鳥味多圓而善

喙善喙亦駟鷺之類是也善啄亦鸛鶴之類是也俗云鷺毛柔暖而性冷宜覆嬰兒字說曰鷺飛能俄而已是以不免其身若駟鷺者可也駟鷺者鷺也而非鷺禽經曰鷺見異類差翅鳴雞見同類拊翅鳴

雉

雉死耿介如龍護疆善鬪雖飛不越分域一界之內要以一雉爲長餘者雖衆莫敢鳴唯潘岳所謂畫墳衍以分畿者也周官曰士執雉士死制故執雉所謂二生一死摯者也又其交有時別有倫而其羽文明可用爲儀故古者后服三翟詩曰有瀾濟盈有鸞雉鳴濟盈不濡

軌雉鳴求其牡言雉宜交有時別有倫今反以雌求雄非特以雌求雄而又求牡焉以雌求雄者淫也非特以雌求雄而又求牡焉者亂也故序曰公與夫人並爲淫亂又曰雌雉于飛泄泄其羽言雉交有時別有倫而又性善鬪雖飛不越分域宣公淫亂不恤國事軍旅數起則雉之不如也易曰離爲雉離火也其體文明性復焱悍故爲雉亦雉雖非辰屬而正是南方之物陶氏所謂丙午日不可食者明王於火也又云麋鹿非辰屬八卦無主故道家聽許爲脯禮云雉曰䟽趾鴨鴈醜指間有幕其足蹠雞雉醜指間無幕其足䟽故曰䟽趾也簡兮

之詩曰左手執籥右手秉翟此大舞也宛丘之詩曰無
冬無夏值其鷺羽此小舞也雉取文明鷺則取其有潔
白之容所謂大舞者籥舞是也所謂小舞者羽舞是也
故樂師云掌教國子小舞一曰羽舞雉飛若矢一往而
墮雉雞類也不能遠飛宗不過丈修不過三丈故雉高
一丈長三丈也古者數數以萬度度以雉爾雅雞雉皆
曰絕有力奮雞雉皆不能遠飛故名云化書曰雉不再
合信也說文云雷始動雉鳴而雉其頸蔡邕月令以爲
雷在地中雉性精剛故獨知之應而鳴也禽經曰雛上
無尋鷄上無常雉上有文鷄上有赤

鷄雉

釋鳥云江淮而南青質五采皆備成章曰鷄王后六服
一曰翬翟畫以翬雉二曰揄翟畫以揄雉三曰闕翟言
刻繒爲之闕而不畫闕而不畫則其制屈於二翟故一
名屈狄也喪大記曰復夫人以屈狄世婦以禮衣禮亦
信也闕狄一曰屈狄展衣一曰禮衣其義一也翬素質
揄青質青質仁也素質義也備五采焉禮也地道尚義
故后妃之德義以爲質而文之以禮或曰闕翟飾以闕
雉天子五門一曰雉門雉門畫雉象闕也屈狄以此雉
飾之故曰闕翟毛詩傳曰象服尊者所以爲飾蓋禕衣

也禕衣畫雉故曰象服又曰揄狄闕翟羽飾衣也而說文解禕亦曰畫袍其釋揄翟又以為翟羽飾衣則禕衣畫翟揄翟闕翟皆翟羽飾之矣周官二翟曰翟而禕衣變翟曰衣以此故也葛覃之詩曰薄汚我私薄澣我衣曷澣曷否歸寧父母詩傳又以為婦人有副禕盛飾以朝事舅姑接見于宗廟進見于君子其餘則私也私服宜澣公服宜否蓋公服謂禕而已以畫故宜否則二翟以毛飾之雖澣可也且夫服袞冕則婦服副禕而袞之制字从公从衣則公服謂禕理宜然也然則薄汚我私薄澣我衣相備而已故或言私或言衣也

鳶

釋鳥云鳶鳥醜其飛也翔高飛曰翱布翼不動曰翔鳶鷗也摩風回翔故其飛也翔曲禮曰前有塵埃則載鳴鳶鳶鳴則將風故也禽經曰暮鳩鳴則小雨朝鳶鳴即大風詩曰鳶飛戾天魚躍于淵鳶鈍者也而乘風以風作之則高飛魚潛者也而乘氣以氣作之則深躍故詩以況君子作人之盛昔墨子作木鳶飛三日不集列子所謂班輸之雲梯墨翟之飛鳶是也今人乘風放紙鳶鳶輒引絲而上令小兒張口望視以洩內熱蓋放於此舊說觀魚翼而創櫓視鷗尾而製旒言古之人仰觀俯

察取材於物以成舟楫之利如此庾桑子曰人實鷓義
而有國鷓貪殘之鳥善抄盜人詩曰爲梟爲鷓說文曰
鷓从革于上爲革鷓飛戾天故从革也易曰飛鳥遺之
音不宜上宜下大吉上逆而下順也

鳥

說文曰烏孝鳥也象形林罕以爲全象鳥形但不注其
目睛萬類目睛皆黑烏體全黑遠而不分別其睛也烏
一名鴉其名自呼淮南子曰烏之啞啞鵲之啾啾豈爲
寒暑燥溼變其聲哉詩曰莫赤匪狐莫黑匪烏蓋狐羣
者也烏合者也故詩以況衛之君臣並爲威虐其惡如

一又曰哀我人斯于何從祿瞻烏爰止于誰之屋言富
人之屋利之所在故烏集焉民之從祿將如此矣大夫
欲王瞻之也又曰匪手攜之言示之事此之謂也又曰
具曰予聖誰知烏之雌雄言幽王君臣俱自謂聖如烏
之黑雌雄無以相別也管子曰烏集之交初雖相驩後
必相咄詩人每引以刺者非特譏其爲惡如一亦以刺
其初皆利合不以道也烏又爲嘆詞者雀見虎則鳴烏
見異則噪故以爲烏霍烏霍嘆所異也今人聞鵲噪則
喜烏噪則唾以烏見異則噪故輒唾其凶也尚書大傳
曰愛人者兼其屋上之烏然則惡而知其善愛而知其

惡者寡矣孫武子曰鳥起者伏也鳥集者虛也言古之善料兵者觀鳥起而知伏視鳥集而知道傳曰鳥樂空曠鵲樂稠鬧世云鴛交頸而感鳥傳涎而孕莊子曰鳥鵲孺蓋謂是歟故語曰鵲傳枝鷓茹沫又舊說鳥性極壽三鹿死後能倒一松三松死後能倒一鳥雜俎曰俗候鳥飛翅重知天將雨鳥陽物也感陰氣而翅重故俗以此占其雨否淮南子曰騰蛇游霧而殆於螂蛆鳥力勝日而服於雛禮鳥陽物也

鷓

釋鳥曰晨風鷓草木疏云似鷓黃色燕頷嚮風搖翅乃

因風飛急疾擊鳩鴿燕雀食之列子曰鷓之爲鷓鷓之爲布穀布穀久復爲鷓也孟子所謂爲叢毆爵者鷓即此是也詩曰鷓彼晨風鬱彼北林言穆公能庇其所賴而賢者赴之如此曾子曰邦有道則突若入焉此之謂也且黃鳥仁晨風義而秦之良士以仁死賢臣以義生故黃鳥曰哀三良也而晨風以刺棄其賢臣禽經曰鷓好風鷓惡雨然則謂之晨風可知也已又曰鷓鷓之信不如鴈周周之智不如鴻今鷓亦去來有時然則制字从賣又可知矣

鷓

鷓能食草似鷹而大黑色俗呼阜鷓一名鷓其飛上薄
雲漢詩曰匪鷓匪鳶翰飛戾天匪鷓匪鮪潛逃于淵言
人民飛揚竄伏不安如此此序所謂亂也昔之相鷓者
以爲鷓首欲長而額狹頂平領大項後毛磔生勁疾目
睛大滿臉長眸子小而近前主明慧爪近肉麤圓其末
纖細主多力蹠平潤主巧捷不天鼻大主長飛不乏膝
骨大如蒺藜實者上相骨小無圭角者下也指節大肉
少分成十字上相骨節細平者下也純金色青潤者上
相淺黑者下也叢林色靜白者上相黑膩者下也封厚
而管麤者上相細薄者下也背偃而溝深者上相隆起

者下也臆圓跌爲上相則狹爲下相尾狹厚爲上相闊
軟爲下相鷓相同鷓唯頭欲小頂臆欲圓旋毛欲深味
欲側薄而短小爲異鷓相亦與鷓同而鷓又欲其尾長
翅短爾雅象謂之鷓玉謂之鷓蓋鷓之義出於鷓鷓之
鷓鷓之義出於鷓鷓之鷓鷓性勁利鷓性刻制故也今
大鷓翱翔水上扇魚令出沸波攫而食之一名沸河淮
南子所謂鳥有沸波者即此是也禽經曰淘河在岸則
魚沒沸河在岸則魚涌相感志云其毛能食諸鳥羽如
羣錯草中有鷓毛必衆鳥毛羽自落地顏氏云鷓一名
鷓其翮可用爲箭羽蓋鷓隼六翮皆乘風輕勁故堪以

爲箭羽禽經曰鷗以周之鷺以就之

鴈

釋鳥云鳧鴈醜其足蹠其踵企郭璞以爲鳧鴈指間有
幕蹠屬相箸故曰其足蹠是也又曰飛則脚跟企直非
是也踵足後也今鳧鴈之醜行則皆前幕布地後踵企
故曰其踵企也以今鷺觀鴈行鴨觀鳧行則槩可見矣
鴈行斜步側身故莊子謂士成綺鴈行避影而問老子
詩曰鴻飛遵渚公歸無所於女信處鴻飛遵陸公歸不
復於女信宿蓋鴻之爲物其進也有漸其飛也有序又
其羽可用爲儀君子之道也故此以況周公易曰漸之

進也公歸東都則之進也然未至西都故爲不復易曰
其羽可用爲儀吉不可亂也然則禮有以鴻爲儀者取
其行列不亂而已禮曰前有車騎則載飛鴻飛鴻則有
行列故也載謂合剥皮毛舉之竿首若所謂以鴻脰韜
杠者周官以禽作六摯大夫執鴈以知保身又欲有去
就之義而不失其序故執鴈也鴈夜泊洲渚令鴈奴圍
而警察飛則銜蘆而翔以避矰繳有遠害之道非特取
其有去就之義而已鹽鐵論曰雍雍鳴鴈朝日始旦登
則前利無蹈後害此言婚姻以禮則有利而無害也故
曰貴聘而賤逆之是以君子知出姜之不允於魯也夏

小正曰鴈北向向者何也向其居也又曰滯鴻鴈先言
滯而後言鴻鴈者何也見滯而後數之則鴻鴈也且曰
滯猶曰傳其驛舍云爾非其居也法言曰能來能往者朱
鳥之謂歟燕一名玄鳥鴈一名朱鳥玄鳥以春分來朱
鳥以春分去淮南子曰燕鴈代飛此之謂也且鴈霜降
南翔冰泮北徂其性惡熱故中國始寒而北至舊說鴻
鴈南翔不過衡山今衡山之旁有峯曰回鴈蓋南北極
燠人罕識雪者故鴈望衡山而止陳琳曰陸陷蘄斥水
截輕鴻輕鴻鴻毛也傳曰輕於鴻毛今人試刀劍令髮
浮轉於水以刃斷之觀其銛鈍水截輕鴻殆類是也博

物曰鴻毛爲囊可以渡江不漏按昏禮曰摯不用死故
詩曰雍雍鳴鴈言用生者也禽經曰鴻鴈愛力遇風迅
舉孔雀愛毛遇雨高止又曰鴈曰翁雞曰鶩鶩曰鷹

鷹

陶弘景曰虎聞聲而深伏鷹見形而高飛鷹鷲鳥也一
名鷲鳩左傳曰鷲鳩氏司寇蓋鷹鷲故爲司寇一歲曰
黃鷹二歲曰鷲鷹三歲曰鷲鷹鷲次赤也埤倉音披免
切鷹鷲二年之色也頂有毛角微起今通謂之角鷹詩
曰維師尚父時維鷹揚言其武之奮揚如此樂記所謂
發揚蹈厲太公之志也舊說凡鷲鳥雛生而有慧出殼

之後即於巢外放條大鷲恐其墜及爲日所曝熱暍致
損乃取帶葉枝插其巢畔防其外墜及作陰涼也欲驗
雛之大小以所插枝葉爲候若一日二日其葉雖萎尚
帶青色至六日七日其葉微黃十日後枯悴此時雛大
可取說文曰雁从瘖省蓋雁以疾省佳之疾捷者故从
疾省也隨人所指蹤故从人禽經曰鷹不擊伏鶻不擊
妊蓋其義性如此裴氏新書曰虎豹無事行步者若將
不勝其軀鷹在衆鳥之間若睡寐然故積怒而後全剛
生焉然則越之所以滅吳用此道也蔡邕月令云鷹化
爲鳩鷹鳩屬也鳩凡五種鷹爲鷗鳩應陽而變則喙柔

仁而不鷲夏小正曰鷹者其殺之時也鳩者非其殺之
時也善其變而之仁也中秋鳩化爲鷹變而之不仁故
不記也字說曰應从心从雁心之應物不疾而速不行
而至雁之應物人或使能疾而已不行不至今三館書
有味味音竹
凌反漱三卷皆養鷹鷗及醫療之術

鷗鷗

鷗鷗一名鷗鷗一名鷗似鳧脚高毛冠巢於高木生子
穴中子銜其母翅飛上下淮賦所謂鷗鷗吐雛於八九
鷗鷗銜翼而低昂者也段氏云鷗鷗言鬼鷗鷗厭火孔雀
辟惡舊云此鳥長目其睛交故有鷗鷗之號相如所賦

交睛旋目者是也禽經曰旋目其名鷄交目其名鴉方
目其名鳩

鶴

鶴形狀如鷺青脚素翼常夜半鳴故淮南子曰雞知將
旦鶴知夜半其鳴高亮聞八九里雌者聲差下舊云此
鳥性警至八月白露降流於草上點滴有聲因即高鳴
相警移徙所宿處慮有變害也蓋鶴體潔白舉則高至
鳴則遠聞性又善警行必依洲嶼止必集林木故詩易
以爲君子言行之象始生二年落子毛三年產伏七年
飛薄雲漢後七年學舞後七年應節後七年晝夜十二

鳴中律後六十年不食生物大毛落茸毛生色雪白泥
水不能污百六十年雄雌相視目睛不轉而孕于六百
年飲而不食聖人在上則與鳳凰翔於甸其精神氣骨
應相故古者相鶴有經蓋鶴陽物也而流於陰因金氣
依火精以自養火數七金數九故七年小變十六年大
變六十年變止千六百年形定而色白食於水故喙長
軒於前故後短棲於陸故足高而尾凋翔於雲故毛豐
而肉踈大喉以吐故脩頸以納新故壽凡鶴之上相隆
鼻短口則少眠高脚踈節則多力露眼赤睛則視遠回
翎亞膺則體輕鳳翼雀毛則善飛龜背鼈腹則能產輕

前重後則善舞洪髀纖趾則能行禽經曰鶴以怨望鷓以貪顧雞以嗔睨鴨以怒瞋雀以猜瞿燕以狂眈視也鶯以喜轉鳥以悲啼鳶以飢鳴鶴以潔唳鳧以凶叫鷓以愁嘯鳴也今鶴雌雄相隨如道士步斗履其跡而孕內典曰鶴影生禽經曰鶴愛陰而惡陽鴈愛陽而惡陰

鷓

鷓水鳥似鷓而黑一名鷓嘴曲如鉤食魚入喉則爛其熱如湯其骨主鯁及噎蓋以類推之者也此鳥吐而生子神農書所謂鷓鷓不卵生口吐其雛獨爲一異是也楊孚異物志云鷓鷓能沒於深水取魚而食之不生

卵而孕雛於池澤既胎而又卵生多者生七八少生五六相連而出若絲緒焉水鳥而巢高木之上夔州圖經稱峽中人謂鷓鷓爲鳥鬼蜀人臨水居皆養此鳥繩繫其頸使人捕魚得魚則倒提出之杜甫詩云家家養鳥鬼是也

埤雅卷第六

其應對入游魚折魚俱圍其出之卦而書云家家養魚
無地中人游鱸鱖魚鳥以入湖水以育養此鳥鱸鱖
本出帝出昔絲絲而水鳥而巢高木之上其圖圖
飛而卒繼文也其圖圖又飛主之其主之入少主五
其是也

埤雅卷第七

釋鳥

鷺

鳧

雉鳩

鳴鳩

鷓鴣

雛

孔雀

鷓

鷓鴣

鷓鴣

鷓鴣

鷓

鴛鴦

鷓

鷺

鷺

鷺鳥屬蒼黑色鳧好沒鷺鳥好浮故鷺鳥一名漚列子曰漚
鳥之至者百往而不止今字从鳥後人加之也鳧鷺安
樂於水者也故詩以為神祇祖考安樂之譬而周官王

后安車鷺摠詩曰鳧鷺在涇公尸來燕來寧公尸燕飲
福祿來成鳧鷺在沙公尸來燕來宜公尸燕飲福祿來
爲來成以祖言福祿也來爲以考言福祿也傳曰來爲
言厚爲孝子則其爲考可知矣又曰鳧鷺在渚公尸來
燕來處公尸燕飲福祿來下鳧鷺在漵公尸來燕來宗
公尸燕飲福祿來崇來下以天神言福祿也來崇以地
示言福祿也蓋天故自上來下地故自卑來崇亦其天
道主貴高地事主富崇故也於祖曰爾酒既清爾餽既
馨於考曰爾酒既多爾餽既嘉則以宗廟尚文故也郊
丘則貴質而已故曰爾酒既滑爾餽伊脯也其卒章則

又摠上四章之詞故曰公尸燕飲無有後艱無有後艱
者道也蓋道之至可以祐神非有資於物也孰能福祿
之哉故於福祿爲不足道也蒼頡解詁曰鷺鷥也今鷺
一名水鷺形色似白鴿而羣飛風土記曰鷺鷥鷺也以
名自呼大如小雞生於荷葉之上

鳧

釋鳥曰鷺沈鳧沈鳧好沒大小如鴨青色長尾背上有
文卑脚短喙水鳥之謹愿者也莊子曰鳧脰雖短續之
則憂鶴脰雖長斷之則悲此言生理至足無欠無餘自
長非所增自短非所損也詩曰女曰雞鳴士曰昧旦子

興視夜明星有爛將翔將翔弋鳧與鴈明星有爛言小
星已不見矣故於是時相警以夙興也蓋鳧鴈常以晨
飛故是詩如此賦曰晨鳧旦至此之謂也亦其弋不射
宿所以爲好德又鳧性慤謹鴈有行列而不亂故刺不
說德之詩樂正言琴瑟禮正言鳧鴈因以微切之爾也
又曰弋言加之與子宜之加與元鶴加加雙鷦之加同
意蓋弱弓微矢乘風振之曰弋故楚人好以弱弓微矢
加之歸鴈之上楚辭曰寧昂昂若千里之駒乎將汜汜
若水中之鳧乎蓋沈鳧善沒而又容與與波上下故昔
之散人慕焉

雉鳩

雉鳩鵙類江東呼之爲鵙鷲而有別陰陽自然變化論
曰雉鳩不再匹蓋言是也詩曰關關雉鳩在河之洲蓋
關雉和而摯別而通習水又善捕魚故詩以爲后妃之
比鳴鳩則一宿均養又居鵙之成巢故爲夫人之德而
已徐鉉草木蟲魚圖云雉鳩常在河洲之上爲儔偶更
不移處蓋鵙性好踣故每立更不移處所謂鵙立義取
諸此郊子曰少皞氏以鳥名官鳳鳥氏歷正也玄鳥氏
司分伯趙氏司至青鳥氏司啓丹鳥氏司閉祝鳩氏司
徒雉鳩氏司馬鵙鳩氏司空鷦鳩氏司寇鷦鳩氏司事

五鳩鳩民者也鳳知天時故以名歷正之官玄鳥燕也
以春分來秋分去故司分伯趙鵙也以夏至鳴冬至止
故司至青鳥鶡鷄也以立春鳴立夏止故司啓丹鳥鷺
雉也以立秋來立冬去故司閉睢鳩鷩而有別故爲司
馬主法制鴈鳩平均故爲司空平水土雛鳩孝故爲司
徒主教民籍虞槐賦曰春棲教農之鳥即雛是也俗云
睢鳩交則雙翔別則立而異處是謂鷩而有別傳曰鷩
鳥不雙是也

鳴鳩

鳴鳩桔鞠一名搏黍今之布穀江東呼爲郭公北牡飛

鳴以翼相排不自爲巢居鵲之成巢有均一之德蓋其
哺子朝自上而下暮自下而上者均也其子在梅在棘
在榛而已則常在乎桑者一也詩曰維鵲有巢維鳩居
之序者以爲國君積行累功以致爵位夫人起家而居
有之德如鳴鳩乃可以配焉蓋一者婦道也妻道也均
者母道也小君之道也均所以制節一所以謹度故詩
以況夫人周官羅氏中春獻鳩以養國老者鳩性不噎
食之且復助氣故也續禮儀志曰仲秋案戶校年老者
授之以杖其端刻鳩形鳩者不噎之鳥也故曰祝鯁在
前祝噎在後禽經曰一鳥曰佳二鳥曰雛三鳥曰朋四

鳥曰乘五鳥曰雇六鳥曰鴟七鳥曰鴝八鳥曰鸞九鳥
曰鳩十鳥曰鶡九鳥曰鳩其字从九以此故歟馮衍逐
婦書曰口如布穀言其多聲也

鷓鴣

釋鳥云鷓鴣鷓鴣今江東亦呼鷓鴣左傳曰鷓鴣氏司
事先儒云鷓鴣春去秋來故爲司事一名鳴鳩月令所
謂鳴鳩拂其羽者是也一名鷓鴣莊子所謂蜩與鷓鴣
笑之者是也蓋此似山鵲而小釋鳥曰鷓山鵲也故此
一名鷓鴣又其短尾青黑色多聲故此一名鳴鳩也詩
曰宛彼鳴鳩翰飛戾天言鳴鳩小物決起而飛搶榆枋

時則不至而控於地而已矣今飛鳴戾天則其聲亦遠
聞其勢亦高至唯勉強故也可以人而不如乎許慎云
鳴鳩奮迅其羽直刺上飛數千丈入雲中其勉而飛如
此又曰題彼脊令載飛載鳴言脊令亦小物也今飛鳴
不有止息雖不能遠聞高至然亦有首尾相應可以人
而不如乎欲其如飛鳩不可得也故望之如此而已夫
王尚大者也今幽王曾是之不如故其詩曰小宛也又
鷓鴣性食桑葚然過則醉而傷其性故詩云于嗟鳩兮
無食桑葚而序以爲刺淫泆也陸機云鷓鴣一名斑鳩
蓋斑鳩似鷓鴣而大鷓鴣灰色無繡項陰則屏逐其匹

晴則呼之語曰天將雨鳩逐婦者是也斑鳩項有繡文
斑然故曰斑鳩則與此鶻鳩全異機之言非今此鳥喜
朝鳴故一曰鶻朝也凡鳥朝鳴曰朝夜鳴曰夜禽經曰
林鳥以朝朝水鳥以夜夜今林棲多朝鳴水宿多夜叫
夜音夜字見龍龕手鏡

雛

今鳩鳩也壹宿之鳥壹宿壹於所宿之木一名荆鳩一
名楚鳩一名鷄鳩一名乳鳩一名鷓鳩一名鶻鳩一名
鷓鳩方言曰鳩自關而西秦漢之間謂之鷓鳩其大者
謂之鳩鳩其小者謂之鷓鳩或謂之鷓鳩或謂之鷓鳩

梁宋之間謂之雛雛性慈孝慈謹故聽聲考詳篇曰雀
聲慘毒鳩聲慈念而詩以為使臣賢者之況詩曰翩翩
者雛烝然來思言太平君子至誠樂與賢者共之烝然
後得嘉魚壹鳥也爾雅曰佳其鳩夫不壹宿壹宿婦
之正也夫或不然故孔子欲多識鳥獸草木之名四牡
曰翩翩者雛載飛載下集于苞栩翩翩者雛載飛載止
集于苞杞蓋孝所以致私恩謹所以致公義故四牡勞
使臣之詩而其託況如此傳曰懷歸者私恩也靡盬者
公義也一曰祝鳩或曰雛與尸鳩皆壹鳥也故有尸祝
之號莊子曰庖人雖不治庖尸祝不越樽俎而代之矣

尸鳩性壹而慈祝鳩性壹而孝故一名尸一名祝禮云
嘏以慈告祝以孝告今騅類賦尾皆促故其字从佳說
文曰佳鳥之短尾總名也禽經曰拙者莫如鳩巧者莫
如鶻今鳩累巢止於數枝纔能載身而已鶻巧而危騅
拙而安

孔雀

博物志云孔雀尾多變色或紅或黃喻如雲霞其色無
定人拍其尾則舞尾有金翠五年而後成始生三年金
翠尚小初春乃生三四月後復凋與花萼俱衰榮雌者
不冠尾短無金翠人採其尾以飾扇拂生取則金翠之

色不減南人取其尾者握刀蔽於叢竹潛隱之處伺過
急斬其尾若不即斷回首一顧金翠無復光彩性頗妬
忌自矜其尾雖馴養已久遇婦人童子服錦綵者必逐
而啄之每欲山棲先擇置尾之地故欲生捕者候雨甚
往擒之尾濡而重不能高翔人雖至且愛其尾不復騫
揚也嶺表異錄云孔雀翠尾自累其身比夫雄雞自斷
其尾無所稱焉說苑曰君子愛人辯士愛日孔雀愛羽
虎豹愛爪此之謂也今畫史雖妙善花鳥猶憚爲此物
蓋其金翠生動染色有不能似者太玄禮首曰孔鴈之
儀利用登于階言孔有文鴈有序而其象皆中禮故利

用登于階也鹽鐵論曰南越以孔雀珥門戶崑山之旁以璞玉抵鳥鵲此言貴生於少賤生於所有老子曰知我者希則我者貴豈虛言哉南越志曰孔雀不必匹合正以音影相接便孕亦與蛇偶禽經曰鵲見蛇則噪而賁孔見蛇則宛而躍

鵜

釋鳥云鵜鵠鵠郭璞曰今之鵜鵠也好羣飛沈水食魚故名洿澤鵜形似鵠而大人足其鳴自呼領下胡大如數升囊因以盛水貯魚淮南子所謂鵜鵠飲水數斗而不足鱸鮪入口若露而死是也蓋魚生水中而口不納

水類之推曰魚不咽水一名洿河一名洿澤莊子曰魚不畏網而畏鵜鵠言鵜以智力取魚故魚不畏網而畏之也詩曰維鵜在梁不濡其翼維鵜在梁不濡其味蓋鵜性羣飛沈水食魚若遇小澤有魚便各以胡去水令水竭魚露乃共食之故號洿河洿澤則濡其味翼宜矣今反取飽於梁不濡其翼非特不濡其翼又且不濡其味故詩以刺小人不食其力無功而受祿也

鷓鴣

釋鳥所云怪鷓是也其鳴即雨為圖可以聚諸鳥一名隻狐晝無所見夜即飛散蚊蟲鷓服鬼車之類莊子所

謂鷓鴣夜撮蚤察豪末晝出瞋目而不見丘山者舊說
雀目夕昏人有至夕昏不見物者謂之雀瞽即此類也
焦貢易林曰雀目燕頰畏昏無光顏之推曰雀奚夕瞽
鷓鴣奚晝盲一曰鷓鴣拾人之爪相其吉凶此妄說也

鷓鴣

鷓鴣自呼其名常向日而飛飛數隨月蓋若正月一飛
而止畏霜露蚤晚稀出有時夜飛飛則以木葉自覆其
背古棧云偃鼠飲河止於滿腹鷓鴣銜葉才能覆身此
之謂也臆前有白圓點文多對啼志常南嚮不思北徂
南越志所謂鷓鴣雖東西回翔然開翅之始必先南翥

亦胡馬嘶北之義也本草曰鷓鴣形似母雞鳴云鈎輈
格磔嶺表異錄云肉白而脆味勝雞雉

鷓鴣

先儒以爲鷓鴣即今巧婦郭注爾雅獨云鷓類則璞與
先儒異意以詩與爾雅考之宜如璞義蓋爾雅言鷓鴣
鷓鴣繼云狂茅鷓怪鷓梟鷓則鷓鴣宜亦鷓類賈誼所
謂鸞鳳伏竄鷓鴣翱翔是也詩曰鷓鴣鷓鴣旣取我子
無毀我室則其語似戒鷓鴣之詞正如宣王黃鳥之詩
即非鷓鴣自道也昔賢云鷓鴣恤功愛子及室誤矣其
二章曰迨天之未陰雨徹彼桑土綢繆牖戶迨天之未

陰雨及其閑暇之譬也徹彼桑土綯繆牖戶明其政刑
之譬也孔子曰爲此詩者其知道乎及其國家閑暇明
其政刑孰敢侮之爲是故也蓋寤生於陰雨而戶牖所
以取明故是詩託況如此文子曰百星之明不如一月
之光十牖畢開不如一戶之明

鴟

三蒼云蒼鴟也善高飛似鴈目相擊而孕吐而生子其
色蒼白莊子所謂白鴟相視眸子不運而風化者也蓋
萬物以風動以風化故國風取名焉序曰風風也教也
風以動之教以化之風以動之取其所謂以風動也教

以化之取其所謂以風化也今鷺亦雄雌相隨受卵是
亦風化諺曰鷺鷺相逐成胎是也西方之書曰溼以合
感化以離應春秋書石曰隕石于宋五蓋視之則隕察
之則石徐而察之則五書鴟曰六鴟退飛過宋都蓋視
之則六察之則鴟徐而察之則退飛此言之法也故經
解曰屬辭比事春秋教也而傳以爲五石六鴟之辭不
設則王道不亢矣博物志曰鴟亦雄鳴上風雌鳴下風
而孕楊雄蜀都賦云風胎雨釁風胎若鴟是也鴟睨而
生子又作鷓隔而通者也

鴟鴞

鴛鴦匹鳥有思者也說文稱鳳言鸛鷄鴛鴦思是已崔豹
古今注曰鴛鴦鳧類也雄雌未嘗相離人得其一一思
而死故謂之匹鳥鴛鴦性如此故先王慎於取之鴛鴦之
詩一章曰鴛鴦于飛畢之羅之言於其飛然後畢之羅
之則不毀卵不射宿故也二章曰鴛鴦在梁戢其左翼
言以我交於萬物有道故彼於止得其所止也鴛鴦在
梁正言左翼者蓋凡鳥左顧則怒作右眄則喜生飛而
起則仰左翼飛而下則仰右翼故今鷺鳥下擊皆先側
左翅也又是詩初言鴛鴦以著明王交於萬物有道而
卒言乘馬以明奉已有節者蓋言匹鳥乘馬雖微且少

而古之明主遇之如此則其大於此者可知也楊雄曰
江湖之崖渤澥之島乘鴈集不爲之多雙鳧飛不爲之
少亦言雙鳧乘鴈未足以爲增損也列子曰周宣王之
牧正有役人梁鴛者能養野禽獸雖虎狼鷓鴣無不柔
馴者王令毛丘園傳之此寓言也所謂梁鴛者即取鴛
鴦在梁不驚撓之義故名之曰梁鴛蓋列莊之書嘗所
稱引者不必實有其人每詭其名以見義如梁鴛毛丘
園無足滿苟得之類是也俗云雄鳴曰鴛雌鳴曰鴛稽
聖賦曰睢鳩奚別鴛鴦奚雙一曰鵲好外反鴛好內思
鴛

鷓似雉而大黃黑色故其名曰褐而鷓賦云揚玄黃之
勁羽也有毛角專場健鬪鬪死不却蓋執鳥鳥之暴疏者
每所獲撮應爪摧碎亦愛其黨郭璞鷓贊所謂疇類被
侵雖死不避古者令武士冠之實取諸猛先儒所云虎
夫戴鷓是也列子曰黃帝戰于阪泉之野帥熊羆狼豹
驅虎爲前驅鷓鷓鷹鳶爲旗幟此以力使禽獸者也堯
使夔典樂擊石拊石百獸率舞簫韶九成鳳凰來儀此
以聲致禽獸者也先王之於鳥獸或以力使或以聲致
如此又況橫目之民乎字說曰奚也曷也皆無知也鷓
可畜焉以放於死奚物而無知者也鷓善鬪焉以放於

死曷物而無知者也禽經曰鷓殺鳥也鷓信鳥也

鷓

鷓一名春鋤步於淺水好自低昂故曰春鋤也方言鷓
鳴謂之獨春與此同意鷓鳴亦其鳴聲如春鷓色雪白
頭上有絲毳然長尺餘欲取魚則弭之禽經曰鷓啄
則絲偃鷹捕則角弭藏殺機也青脚喜翹高尺七八寸
善感捕魚又其翔集必舞而後下故詩以況二王之後
曰我客戾止亦有斯容也楚威王時有赤鷓合沓飛翔
而舞舊鼓吹朱鷓曲是也今鷓之集每至水面數尺則
必低回少盤其勢與飛之時徑起特異蓋其天性舞而

後下非朱鷺獨然也故詩於鷺于下曰醉言舞鷺于飛
曰醉言歸也禽經曰山禽之味多短水禽之味多長山
禽之尾多脩水禽之尾多促山禽尾脩味短若鵲之類
是也水禽尾促味長若鷺之類是也又曰鷓好霜鷺惡
露字从露省以此亦或謂之白露今人畜之極有馴擾
者每至白露降日則定飛揚而去不可復畜矣俗說雄
雌相眄則產陰陽自然變化論曰鷺目成而受胎鷓影
接而懷卵鷺鷺交頸野鵲傳枝物固有是哉鷺白鳥也
淮南子曰的的者獲提提者射故詩正言王在靈囿鹿
鹿攸伏鹿濯濯白鳥翯翯以美文王之德

埤雅卷第七

枝尾齊人呼鳥蓋取其鳴自呼故曰鳥也一名玄鳥蓋取其色之玄故曰玄鳥也一名鷦鷯莊周所謂鷦鷯者也鳥莫知於鷦鷯目之所不宜處不給視雖落其實棄之而走其畏人也而襲諸人間此燕安之道也故其字又爲燕安之燕詩曰鳧鷖在涇公尸來燕來寧燕與鳧鷖皆有安樂之義故其序以爲太平之君子能持盈守成神祇祖考安樂之也詩曰天命玄鳥降而生商言天命玄鳥下而生商故簡狄吞其卵而生契淮南子曰契生於卵此之謂也又曰燕燕于飛差池其羽燕燕于飛頡之頡之燕燕于飛下上其音差池其羽言其羽相與

差池頡之頡之言其飛一上而一下下上其音言其鳴一下而一上禽經曰鳥向飛背棲燕背飛向宿背飛頡頡是也述異記曰燕之千年生胡髯天玄主物簿云戴王之鵲巢於竹與燕同羣蓋燕能識寶元官太仙書云夏小正曰玄鳥至至者入人室屋也一曰衡爲鵲虛爲

燕

翬雉

釋鳥云伊洛而南素質五采皆備成章曰翬又云鷹隼醜其飛也翬言其鼓翅翬翬然疾故曰翬也翬雉之翬生於翬故詩曰如鳥斯革以言其勢之騫揚如翬斯飛

以言其文之免散一曰革宜讀如希革之革言其覆之
絜齊也宮室之制自其四中視之則如跂斯翼自其四
角視之則如矢斯棘自其上視之則如鳥斯革自其下
視之則如翬斯飛左傳曰五雉爲五工正翬其一也翬
蓋中央之雉南方曰鷩東方曰鷦北方曰鷩西方曰鷮
鷮雉

薛綜曰雉之健者爲鷮尾長六尺字說曰从喬尾長而
走且鳴則其首尾喬如也鷮走且鳴行止不能自舍女
有取節爾故詩以爲淑女之譬而又與鷩冕之義異也
詩曰依彼平林有集維鷮言王后無妬忌之行險設之

心能庇其所賴而淑女從焉則如平林之集鷮雉也夫
雖等雉也類有不同則其取以擬象亦因以異若王后
翬衣夫人榆翟公之服自鷩冕而下是也鷮又下鷩一
等故此取況衆妾傳曰四足之美有庶兩足之美有鷮
說文以爲雉有十四種字或从弟以此故也禽經曰火
爲鷮亢爲鷮

黃鳥

黃栗留也一名倉庚一名皇齊人謂之搏黍亦或謂之
黃袍常甚熟時來在桑間故里語曰黃栗留看我麥黃
甚熟亦是應節趨時之鳥也凡詩言黃鳥者興也言倉

庚者賦也詩曰倉庚于飛熠燿其羽此賦男女之得以
及時而已蓋倉庚鳴於仲春其羽之鮮明在夏則其鳴
喑喑者昏姻之時也熠燿其羽非昏姻之時矣以言得
及男女之時而已故其序曰四章樂男女之得及時也
詩曰緜蠻黃鳥止于丘阿道之云遠我勞如何緜蠻黃
鳥止于丘隅豈敢憚行畏不能趨緜蠻黃鳥止于丘側
豈敢憚行畏不能極我勞如何即所謂不忘微賤畏不
能趨畏不能極則又以言其不遺微賤也黃鳥亦名黎
黃其色黎黑而黃也鳴則蠶生詩曰春日載陽有鳴倉
庚女執懿筐遵彼微行爰求柔桑蓋爲是也韓子曰以

鳥鳴春以蟲鳴秋以鳥鳴春若黃鳥之類其善鳴者也
陰陽運祚推移時至氣動不得不爾故先王以候節令
倉庚鳴是也蓋立春之節初五日東風解凍次五日蟄
蟲始振後五日魚上水次雨水氣初五日獺祭魚次五
日鴻鴈來後五日草木萌動次仲春驚蟄之節初五日
小桃華次五日倉庚鳴後五日鷹化爲鳩次春分氣初
五日玄鳥至次五日雷乃發聲芍藥榮後五日始電次
季春清明之節初五日桐始華次五日田鼠化爲鴽牡
丹華後五日虹始見次穀雨氣初五日萍始生次五日
鳴鳩拂其羽後五日戴勝降于桑凡此六氣一十八候

皆春陽布發生之令立夏之節初五日螻蛄鳴次五日
蚯蚓出後五日赤箭生次小滿氣初五日吳葵華次五
日靡草死後五日小暑至次仲夏芒種之節初五日螳
螂生次五日鵙始鳴後五日反舌無聲次夏至氣初五
日鹿角解次五日蜩始鳴後五日半夏生次季夏小暑
之節初五日溫風至次五日蟋蟀居壁後五日鷹乃學
習次大暑氣初五日腐草爲螢次五日土潤溽暑後五
日大雨時行凡此六氣一十八候皆夏氣揚蕃秀之令
立秋之節初五日涼風至次五日白露降後五日寒蟬
鳴次處暑氣初五日鷹乃祭鳥次五日天地始肅後五

日禾乃登次仲秋白露之節初五日鴻雁來次五日玄
鳥歸後五日羣鳥養羞次秋分氣初五日雷乃收聲次
五日蟄蟲坯戶景天華後五日水始涸次季秋寒露之
節初五日鴻雁來賓次五日雀入大水爲蛤後五日菊
有黃華次霜降氣初五日豺乃祭獸次五日草木黃落
後五日蟄蟲咸俯凡此六氣一十八候皆秋氣正收斂
之令立冬之節初五日水始冰次五日地始凍後五日
雉入大水爲蜃次小雪氣初五日虹藏不見次五日天
氣騰地氣降後五日閉塞而成冬次仲冬大雪之節初
五日鶡鴠不鳴次五日虎始交後五日荔挺出次冬至

氣初五日蚯蚓結次五日麋角解後五日水泉動次季
冬小寒之節初五日鴈北鄉次五日鵲始巢後五日雉
始雊次大寒氣初五日鷄始乳款冬華次五日鷲鳥厲
疾後五日水澤腹堅凡此六氣一十八候皆冬氣正養
藏之令

鷲鳥

鷲鴈醜翁鷲鷲醜鷲鷲性貪惡今俗呼禿鷲一名扶老
狀如鶴而大長頸赤目其毛辟水毒頭高八尺善與人
鬪好啗蛇詩曰有鷲在梁有鶴在林言鷲宜在梁鶴宜
在林各有所宜也劉楨魯都賦曰綠鷲葱鷲鷲色蓋青

也

斲木

釋鳥云鷲斲木郭璞曰口如錐長數寸常斲木食蟲因
名云者是也淮南子曰狸頭愈鼠雞頭已瘦虫散積血
斲木愈齧此類之推者也膏之殺鼈鵠矢中蝟爛灰生
蠅漆見解而不乾此類之不推者也說文曰獮齒蠹也
以類相攝故斲木愈之俗言此鳥善爲禁法能曲爪畫
地爲印則穴之塞自開飛輒以翼墜之今鼠竊用其印
以發扁鑰舊云鷲鳥取蠹於深以舌銛之舌長於味杪
有針刺異物志曰舌長五寸此鳥有大有小有褐有斑

褐者是雌斑者是雄又有青黑者頭上有紅毛生山中
土人呼爲山斲木大如鵲五姓祕要曰相山之法欲如
生蛇之渡水又欲如斲木之飛翔生蛇渡水取其詰屈
斲木飛翔取其一高一下

鷺

釋鳥云鷺斯鷺鷥郭璞曰雅鳥也小而多羣腹下白小
爾雅云不反哺者謂之雅鳥詩曰弁彼鷺斯歸飛提提
言鷺斯鳥之不能反哺者尚能歸飛以從其類而不失
弁樂今已曾反鷺之不如也法言曰頻頻之黨甚於鷺
斯亦賊夫糧食而已矣鷺斯賊夫糧食以衆故也方言

曰齊宋之間凡物盛多謂之寇郭注曰今江東有小鳥
其多無數俗謂之寇鳧東都賦曰鷺鷥秋棲鷺鷥春鳴
今衆鳥秋分多羣集非特鳥也然至春分輒兩兩而翔
不復羣矣里俗謂之分羣月令仲秋曰羣鳥養羞豈謂
是乎

鷓

鷓鴣屬也其品中膳羞內則所謂雉兔鷓鴣是也莊子
曰窮髮之北有鳥焉其名爲鷓搏扶搖羊角而上者九
萬里然後圖南且適南冥也斥鷃笑之曰我騰躍而上
不過數仞而下翔翔蓬蒿之間此亦飛之至也此言大

小雖殊安於至足則其於逍遙一也故雖斥鴳之卑無羨雲鵬而榮願有餘矣蓋周之書方祛羨欲之累因言鵬翼彌大而所以笑之者愈小故前曰蜩與鷦鴂笑之後曰斥鴳笑之也鴳不木處安矣故謂之鴳然又不如燕之燕也白虎通曰一穀不升撒鷦鴂二穀不升撒鷦鴈三穀不升撒雉兔夢書曰鷦鴂爲鬪夢見鷦鴂憂鬪辯也一曰鷦亦雀屬所謂鷦上有尺是也

鷦

鷦拳堅處大如彈丸俯擊鷦鷯食之鷦鷯中其拳墮空中即側身自下承之捷於鷹隼傳云擊鳥先高博鷦鷯之

勢也舊言鷦有義性杜甫所賦義鷦行是也冬撮鳥之盈握者夜以燠其爪掌左右易之旦即縱之令去其往東矣則是日也不東嚮博物南北亦然蓋其義性有擒有縱如此李邕鷦賦所謂營全鷦以自暖乃詰朝而見釋是也段氏云鷦生三子一爲鷦禽經曰鷦生三子一爲鷦鳩生三子一爲鷦造化權輿曰鷦鷯之子或爲鷦鷯夏雀生鷦楚鷦生鷦由是觀之以瞽瞍爲父而有舜以舜爲兄而有象豈足異哉

隼

禽經曰鷹好跂隼好翔鳧好沒鷗好浮隼鷦屬也一名

雀鷹蓋迅疾之鳥詩曰鴝彼飛隼載飛載止言隼於可
飛則飛於可止則止又曰鴝彼飛隼載飛載揚言隼無
所定止也又曰鴝彼飛隼率彼中陵言中陵安靜中正
此隼之所以率也蓋宣王無海之道故諸侯有沔水之
流縱宣王無陵之德故諸侯有隼之散揚虎之搏噬擬
隼之搏噬準故準於文从水从隼今鷹之搏噬不能無
失獨隼爲有準故其每發必中而古之制字者以此法
言曰麟之儀儀鳳之師師其至矣乎螭虎桓桓鷹隼戩
戩未至也言若鷹隼攫撮急疾則是右武而已非所以
語至也司常曰鳥隼爲旗蓋鳥鳳也畫鳳以象其德畫

隼以象其威化書曰鳥反哺仁也隼憫胎義也蓋隼之
擊物遇懷胎者輒釋不戮也或曰隼鷲鳥也即今所呼
爲鷲者是字說云鷲市上鷲氏取隼致一鷲與也鷲合
也鷲黑白錯鷲黑白間禽經曰鷹以膺之鷲以搯之隼
以尹之

鷲

釋鳥云舒鷲鷲鷲鷲醜善立鷲鷲醜善趨尸子曰野鷲
爲鷲家鷲爲鷲不能飛翔如庶人守耕稼而已周官庶
人執鷲工商執雞工商欲其知時又上之所畜也故執
雞庶人雖亦上之所畜欲其不散遷而已故執鷲鄭玄

曰鷺取其不飛遷說苑曰鷺無佗心故庶人以為摯鷺
一名鴨蓋自呼其名曰鴨也或曰雞可系故謂之雞鴨
可押故謂之鴨徐鍇曰鳥之孚卵皆如其期不失信也
亦鳥以爪覆護其卵愛之誠至也今雞鷺孚卵雞二十
日而化鷺三十日而化皆如其期也物類相感志云雞
鷺伏卵忌磨若聞龍磨之聲則不生矣曲禮曰庶人之
摯匹匹鷺也鷺不散遷而又乘匹不妬故或謂之匹也
今雄雞能鳴其雌不能鳴雌鷺能鳴其雄不能鳴蓋類
之不可推也廣雅曰鷓鴣也鷺音木質木故也蓋鷓
性醇鷺性木

桃蟲

釋鳥云桃蟲鷓其鳴鷓陸機曰今鷓鴣是也似黃雀而
小化而為鷓故俗語曰鷓鴣生鷓說苑曰鷓鴣巢於葦
若繫之以髮鳩性拙鷓性巧故鷓俗呼巧婦一名工雀
一名女匠其喙尖利如錐取茅秀為巢巢至精密以麻
紮之如刺鞮然故又一名鞮雀其化輒為鷓鴣蓋鳥之
始小終大者詩曰肇允彼桃蟲拚飛維鳥言成王懲管
蔡之亂於是始信小物之能成大不敢不誌也

鷓

鷓無常居而有常匹故尸子曰堯鷓居莊子曰聖人鷓

居而穀食詩曰鷦之奔奔鷽之疆疆奔奔鬪也疆疆剛也言鷽能不亂其匹鷽能不淫其匹故序云衛人以為宣姜鷽鷽之不若也一章曰我以為兄兄女兄也二章曰我以為君君女君也故曰刺宣姜也曰兄者娣刺宣姜之詞曰君者妾刺宣姜之詞詩曰不狩不獵胡瞻爾庭有縣鷽兮鷽小物也以言在位貪鄙小禽尚公之如此莊子曰吾未嘗為牧而祥生於輿未嘗好田而鷽生於突若勿怪何邪俗言此鳥性淳蠢不越橫草所遇小草橫其前即旋行避礙名之曰淳以此亦其性淳厚之易熟故曰鷽也筆談曰古人取象不必大物天文家朱

鳥乃取象於鷽故南方朱鳥七宿曰鷽首鷽火鷽尾是也鷽有兩種有丹鷽有白鷽此丹鷽也色赤黃而又銳上禿下夏出秋藏飛必附草皆火類也或有魚所化者魚鱗蟲龍類火之所自生也天文東方蒼龍七宿有角有亢有尾南方朱鳥七宿有喙有翼而無尾此其取象於鷽歟

燕鳥

釋鳥曰燕白脰鳥廣雅云純黑而反哺者謂之鳥小而腹下白不反哺者謂之雅鳥白項而羣飛者謂之燕鳥燕鳥白脰鳥也雅鳥鷽也

鸞

說文云赤神靈之精也赤色五采雞形鳴中五音頌聲作則至一曰青鳳爲鸞孔穎達曰燕雀有啁噍之感鸞鳳有歌舞之容是也鸞雌曰和雄曰鸞禮云在輿則聞鸞和之音蓋取諸此乘車和在衡鸞在軾而輜車置鸞於鑣異於乘車者驅逆之車則尚輕疾故也庭燎之詩一章曰鸞聲將將二章曰鸞聲噦噦將將大聲聲大則近故也噦噦小聲聲小則遠故也郊特牲曰割刀之用而鸞刀之貴貴其義也鸞刀刀有鸞者也以言割牲中節而和蓋易曰利者義之和也利物足以和義先王寓

之於禮則刀之所以有鸞也又曰君子黃中通理正位居體美在其中而暢於四支發於事業美之至也先王寓之於禮則瓚之所以有鬯也鸞取和鬯取暢在易則爲道在禮則爲器其義一也舊云鸞血作膠可以續弓弩琴瑟之弦或曰鸞鳳之亞也鸞善歌鳳善舞山海經曰鸞鳥自歌鳳鳥自舞鸞始生類鳳久則五采變易當上古時鸞與順動此鳥輒集車上雄鳴於前雌應於後後世不能致作和鸞以象之因謂之鸞仗葬書曰若龍若鸞或騫或盤言山形若龍之盤伏鸞之騫翔也故曰玄武垂頭朱雀翔舞青龍蜿蜒白虎蹲踞

鳳

鳳神鳥也俗呼鳥王羽蟲三百六十而鳳爲之長鴻前
麀後蛇頸魚尾鸛頸鴛思龍文龜背燕領雞喙五色備
舉出於東方君子之國翱翔四海之外過崑崙飲砥柱
濯羽弱水莫宿風穴見即天下大安寧夫文凡鳥爲鳳
鳳摠衆鳥者也古文作鳳象形蓋四靈唯鳳能鳩其類
故以爲朋黨之字同門曰朋其類不一所從者一而已
首文曰德翼文曰禮背文曰義膺文曰仁腸文曰信王
文公曰鳳鳥有文河圖有畫非人爲也舊云鳳皇其翼
若干其聲若簫不喙生蟲不折生草不羣居不旅行不

罹羅網非梧桐不棲非竹實不食非醴泉不飲詩曰鳳
皇鳴矣于彼高岡梧桐生矣于彼朝陽此之謂也一說
東方曰發明南方曰焦明西方曰鷦鷯北方曰幽昌中
央曰鳳皇按師曠禽經曰青鳳謂之鷦赤鳳謂之鷦黃
鳳謂之鷦白鳳謂之鷦紫鳳謂之鷦又曰乾臯斷舌則
坐歌孔雀拍尾則立舞人勝之也鸞入夜而歌鳳入朝
而舞天勝之也爾雅曰鷦鳳其雌皇鳳鳥之美者能君
其類而知時雌則美而不大故曰其雌皇又龍乘雲鳳
乘風故謂之鷦鷦偃也亦鳥偃服焉傳曰鳳鳥乘於風
是也地理新書曰狀如猪鼠勿取鳳皇貴胃魚貴尾龜

者故以名云鵙之步網鷺之畫印溪鷺之勅螺羸之祝
皆物之有術智者也陳昭裕建州圖經曰溪鷺於水渚
宿先少若有勅令也亦其浮游雄者左雌者右羣伍皆
有式度

鵙

鵙伯勞也陳思王惡鳥論曰伯勞以五月鳴應陰氣之
動陽氣爲仁義陰氣爲殘賊伯勞賊害之鳥也其聲鵙
鵙故其音名云月令仲夏曰鵙始鳴是也釋鳥云鵙鵙
醜其飛也鵙言其飛不能翱翔竦翅上下而已許慎說
文以爲鵙斂足也今鵙鵙醜飛亦皆斂足腹下詩曰七

月鳴鵙八月載績蓋倉庚知分鳴鵙知至故陽氣分而
倉庚鳴可蠶之候也陰氣至而鵙鳴可績之候也舊云
鵙善制蛇鳴則蛇結類從曰鵙鳴在上蛇盤不動鵙鳴
在上蝟反不行或曰金得伯勞之血則昏鐵得鵙雞之
膏則瑩石得鵙髓則化銀得雉糞則枯

梟

梟食母說文云不孝鳥也故日至捕梟磔之字从鳥頭
在木上古者天子以春解祠黃帝用一梟破獍說者以
爲梟名食母破獍食父破獍如獍者而虎眼一曰獍如
虎豹而小始生還食其母故曰梟獍黃帝欲絕其類使

百司用之故後世於歲始祓除凶災取以解祠黃帝漢使東郡送梟五月五日作羹以賜百官此遺象也舊說梟性食母始飛北山錄曰鳥反哺梟反噬蓋逆順之習也聽聲考詳篇云鶴聲宜學仙雉聲宜習武烏聲宜習醫鴈聲宜習卜筮鵲聲宜習工巧梟聲宜習符咒釋鳥曰梟鳴土梟也西方之書曰如土梟等附塊爲兒名之曰土梟蓋取諸此傳曰甑瓦可以令梟寂又曰梟避星名鵲違歲子

鴉

鴉大如斑鳩綠色所鳴其民有禍證俗云鴉禍鳥也今

謂之畫烏蓋聲之誤也草木疏曰惡聲之鳥也入人家凶賈誼所賦鵙鳥是也其肉甚美可爲羹臠又可爲炙故莊子曰見卵而求時夜見彈而求鴉炙也詩曰翩彼飛鴉集于泮林食我桑黹懷我好音言鴉食桑黹則變而美其色好其音以況德義能革小人之非如此及其食梅則不足以革其容色變其聲音故詩曰墓門有梅有鴉萃止以刺陳佗無良師傅也北山錄曰黃鸝亦食桑黹而音美一曰鵙似鴉則鴉又非鵙矣異物志曰鳥如小雞體有文色異俗謂之鵙不能遠飛行不出域賈公彥曰鴉鵙二鳥夜爲惡鳴者也傳曰夏雀生鴉楚鳴

生鴉廣志曰鴉楚鳩所生如驢巨虛種類不孳乳也玉堂閑話云驢馬駒隨母行有在前者有與母並者有隨後者此由生時爾月初生者在前月半生者處中月末生者居後嘗驗問數輩亦不謬爾始知含靈之類皆稟四時五行之氣也今科斗月大盡先生前兩足小盡先生後兩足

脊令

釋鳥云鴟鴞雖渠蓋雀之屬飛則鳴行則搖大如鳩長脚尾腹下白頸下黑如連錢故杜陽人謂之連錢詩曰脊令在原兄弟急難脊令水鳥首尾相應和之至也今

反在原則失其所矣故以取況兄弟急難其首尾相應如此義訓曰鴟鴞錢母其頸如錢文詩曰題彼脊令載飛載鳴說者以爲脊令不能自舍君子有取節爾其鳴自呼或曰首尾相應飛且鳴者故謂之雖渠渠之言勤也物類相感志曰俗呼雪姑其色蒼白似雪鳴則天當大雪極爲驗矣

桑扈

淮南子曰馬不食脂桑扈不啄粟非廉也桑扈蓋一名而二種若魯有兩曾參也釋鳥云桑扈竊脂鴉鷓剖葦此桑扈之一種也桑扈竊脂棘扈竊丹此桑扈之一種

也蓋對剖葦言之則竊脂者所謂青質背曲食肉好盜脂膏者是也對竊丹者言之則竊脂者所謂素質其翅與領皆鶯然而有文章者是也左傳曰九扈爲九農正扈民無淫者也賈逵樊光以爲春扈趣民耕種夏扈趣民耘耔秋扈趣民收斂冬扈趣民蓋藏棘扈爲果驅鳥桑扈爲蠶驅雀行扈喞喞晝爲民驅鳥宵扈嘖嘖夜爲農驅獸老扈鷄鷄則趣民刈麥令起不得晏者也說者非之以爲入林爲果驅鳥入室爲蠶驅雀晝驅鳥夜驅獸窮日通宵常在田野非先王所以建官之意則亦以誤矣蓋九扈農桑候鳥扈民無淫者也故先王名官以

主農桑之事取其意云爾非謂依此諸扈使之動作也蓋如棘扈則主園事爾桑扈則主蠶事爾驅鳥驅雀非所以爲難也然則所謂交交桑扈率場啄粟者正以其性之竊脂者言之也故以啄粟爲失其性交交桑扈有鶯其羽者正以其色之竊脂者言之也故其序曰君臣上下動無禮文焉蓋君子素以爲質而文之者禮也釋獸曰虎竊毛謂之競貓鼯如小熊竊毛而黃竊毛皆謂淺毛則夏扈竊玄言淺黑秋扈竊藍言淺青冬扈竊黃言淺黃棘扈竊丹言淺赤桑扈竊脂言淺白固其理也且爾雅主詩言之而小雅桑扈所取者有兩竊脂故爾

雅亦兩解也猶之無羊云九十其牯良耜云殺時牯壯
爾雅有黑脣牯又有牛七尺爲牯是也

鷩雉

鷩似山雞而小冠背毛黃項上綠色鮮明胃腹洞赤西
山經所謂赤鷩可以禦火者也賦性悍戾慙害飛走如
風之焱故潘岳云山鷩悍害焱迅已甚也蓋其耿介甚
於佗雉故周官三公服鷩冕與王后三翟之服異也劉
熙釋名云鷩冕鷩雉之慙惡者山雞也鷩慙也性急慙
不可生服必自殺故畫其形於衣以象人執耿介之節
博物志曰山雞有美毛采自愛其色終日映水目眩則

溺翟雉長尾雨雪降惜其尾棲樹杪不敢下食往往餓
死蓋文之溺物也如此然則士之涉世不能忘己之美
而至於以文滅質者亦已惑矣羽物之色莫美於鷩以
其美斃焉五物之味莫美於鼈以其美斃焉是以物惡
有其美也禽經曰霜傳彊枝鳥以武生者少雪封枯原
鳥以文死者多

鵠

鴻鵠一舉千里故周官木路前樊鵠纓蓋取諸此又曰
革路龍勒條纓龍勒猶此所謂鵠纓蓋行天莫如龍行
地莫如馬而庾人八尺以上爲龍六尺以上爲馬馬以

龍名其來尚矣司裘王大射則共虎侯熊侯豹侯設其
鵠設其鵠者棲鵠於侯中以爲的者也若今所射紅心
是也謂之鵠者取名於鵠鴻鵠一舉千里射者難中是
以中之爲雋也梓人云張皮侯而棲鵠皮侯所謂三侯
是也先儒申鄭以爲其鵠還以虎熊豹麋之皮爲之按
鵠取名於鳥則或畫或刻或以其毛爲之雖不可知然
知其不以虎熊豹麋之皮爲之明矣今鵠善步鳧善趨
鷹善立禽經曰鳥鳴啞啞鸞鳴雍雍鳳鳴喈喈皇鳴啾
啾雉鳴嘒嘒雞鳴呶呶鶯鳴嚶嚶鵲鳴喞喞鴨鳴呶呶
鵠鳴喏喏鴟鳴嗅嗅字說云鵠遠舉難中中之則可以

告故射侯棲鵠中則告勝焉

杜鵑

杜鵑一名子規苦啼啼血不止一名怨鳥夜啼達旦血
漬草木凡始鳴皆北嚮啼苦則倒懸於樹說文所謂蜀
王望帝化爲子鵲今謂之子規是也至今寄巢生子百
鳥爲哺其雛尚如君臣云爾雅曰鵲周即此鳥也臨海
異物志曰鷓鴣一名杜鵑至三月鳴晝夜不止按楚辭
曰恐鷓鴣之先鳴兮使夫百草爲之不芳則杜鵑似非
鷓鴣服虔曰鷓鴣一名鷓此言是也蓋陰氣至則鷓鳴
故百草爲之芳歇或曰鷓鴣春分鳴則衆芳生秋分鳴

則衆芳歇所未詳也

雀

雀賦曰頭如顆蒜目如擘椒雀物之淫者鼠物之貪竊者故詩言雀角鼠牙以譬強暴西方之書以爲淫人受果其報雀鴿鴛鴦雀固物之淫者也今鴿喜合凡鳥皆雄乘雌唯此鳥雌乘雄又雀四時有子鴿逐月有子周蒙續雀豹古今注曰九月雀入水不則多淫泆酒善使人淫泆故一升曰爵爵所以戒也亦取其鳴節足所以戒荒淫之飲舟以戒沈湎爵以戒淫泆其義一也先儒圖禮以爲爵漆赤中其下刻爲雀形蓋雀之制其上如

斛下爲爵形故漢律歷志稱斛以爲其狀似爵以縻爵祿也爵散之爵出於爵燕饗之燕出於燕一則以爲法一則以爲戒先王之禁勸有在於是故孔子欲學者之多識也或曰爵狀似斛不爲雀形按說文解爵曰禮器也象爵之形中有鬯酒又持之也則爵爲雀形明矣西方之書曰雀浴沙受卵師曠禽經曰雀交不一雉交不再又曰雀以猜瞿今雀俛而啄仰而四顧所謂瞿也說文以爲鷹隼之視誤矣太玄曰明珠彈肉費不當也言所用者重所要者輕朝野僉載曰叱雀官倉猶是向公故書之所貴者意也舊說鳥雀尾翠上有肉高有穴者

名脂餅鳥雀每引背取脂以塗翅毛衣則悅澤雨露不能濡又云雀爭燕巢銜艾置巢中燕不復顧也

鸚鵡

鸚鵡人舌能言青羽赤喙其狀如鴉鷓鷃賦所謂蒼鷹鷓鷃而受縲鸚鵡慧而入籠者也曲禮曰鸚鵡能言不離飛鳥猩猩能言不離禽獸舊說衆鳥足趾前三後一其目下瞼眨上唯鸚鵡四趾齊分兩瞼俱動如人目南方又有鸚鵡者里兒剔其舌端教以語言甚慧禽經曰鸚鵡摩其背而瘖鸚鵡剪其舌而語是也或曰鶴以聲交而孕鵲以意交而孕鳩鵲以睛交而孕鸚鵡以足交而

孕舊說鸚鵡不踰濟又穴居故春秋夏有鸚鵡來巢以異書也鳥似鴟而有幘禽經曰冠鳥性勇帶鳥性仁纓鳥性樂冠鳥若鷹是也帶鳥若練鵲是也纓鳥若綬鳥是也綬鳥一名鷓亦或謂之吐綬咽下有囊如小綬五色彪炳吐有時風不吐雨不吐有驚懼之虞亦不吐詩曰中唐有覽印有言鷓言不戕賊之故中唐有覽不驚懼之故印有言鷓也一名避株蓋行必遠草木慮觸其喙亦曰真珠雞體有真珠點文食之甚美詩謂之百以此或剖其喙不復有綬綵矣字說曰嬰不能言已而能言母從人而後能言

鴝

郭璞曰鴝似鴈無後指毛有豹文一名獨豹遇鷲鳥能激糞禦之著其毛悉脫說文曰肉出尺截焦貢易林曰文山鴻豹脂肪多脂蓋言此也閩諺曰鴝無舌兔無脾蓋鴝無舌連蹄性不木止詩曰肅肅鴝羽集于苞相肅肅鴝翼集于苞棘肅肅鴝行集于苞桑言鴝無舌性不木止又其飛肅肅勞苦然其於苞相苞棘苞桑也尚得以其類集聚眾羽而成翼聚眾翼而成行今君子無所於愬下從征役又不得養其父母則鴝之不如也說文曰𠂔相次也从匕从十蓋鴝性羣居如鴈自然而有行列故从𠂔詩曰鴝行以此故也段氏云鴝鴨亦齒

戴勝

釋鳥云鴝鴝戴鴝郭璞曰鴝即頭上勝也今亦呼為戴勝戴勝一名戴鴝頭上有毛花成勝故曰戴勝也通典曰上古衣毛帽皮後代聖人見鳥獸冠角乃作冠纓而今此鳥頭上戴勝則又冠角之別也三月飛在桑間蓋蟄生之候月令所謂戴勝降于桑是也方言曰鴝鴝自關而東謂之戴鴝似誤蓋鴝鴝布穀也按今男事興而布穀鳴女功興而戴鴝鳴則鴝鴝與戴勝異雄之言非蔡邕月令云鴝鴝鴝也鴝先是時鳴故稱鳴拂猶搏

也陽氣所感故搏羽戴勝降于桑以動民事也春秋傳
曰鷦鷯氏司事也見鳩拂羽戴勝降桑則具筐筥詩云
女執懿筐遵彼微行爰求柔桑

鷦鷯

鷦鷯一名述似燕紺色知天將雨之鳥也故傳曰知天者
冠述而莊子曰皮弁鷦鷯冠以約其外字从喬喬述也鷦
知天時而述之者也義訓曰鷦紺燕知風則啼商羊一
足雨則舞然則鷦之爲鳥非獨知雨又亦知風也蘇子
所謂蚌鷦相持者鷦曰今日不雨明日不雨必有死蚌
蚌曰今日不出明日不出必有死鷦兩謂開口一本作

雨非是異物志曰翠鳥先高作巢及生子愛之恐墮稍
下作巢子生毛羽復益愛之又更下巢也亦自銜其毛
羽日浴澄瀾洄淵之間鮮縛可愛或謂之翡翠名前爲
翡翠名後爲翠舊云雄赤曰翡雌青曰翠其小者謂之翠
碧一名魚虎一名魚師性善捕魚故曰魚師魚虎也荆
王以其羽毛飾被左氏傳所謂翠被豹舄是也今花工
亦取以爲婦人面飾俗說翡翠各據溪曲以居以自藏
匿猶雉之分畿雖飛不越分域也素問曰青如翠羽者
生黑如鳥羽者生赤如雞冠者生黃如蠟腹者生白如
豕膏者生此五色之見生也

亦不以爲人而後谷爲非翠谷難爲曲以爲以自爲
 王以其非手而爲之九制而能翠也其長也今萃工
 聚一谷魚丸一谷魚丸也曰魚神魚丸也曰
 非谷爲非翠書云萃亦曰萃非青曰萃其小者謂之翠
 非日谷登關曰萃之間萃神下愛也謂之萃翠各前爲
 下非巢于主手非萃益愛之又更下巢也亦自其手
 雨非長異萃去曰萃鳥去高非巢及主于愛之也謂之萃

埤雅卷第十

釋蟲

螳	蝻	蝻	蝻	蝻	蝻	蝻	蝻
蝻	蝻	蝻	蝻	蝻	蝻	蝻	蝻
蝻	蝻	蝻	蝻	蝻	蝻	蝻	蝻
蝻	蝻	蝻	蝻	蝻	蝻	蝻	蝻
蝻	蝻	蝻	蝻	蝻	蝻	蝻	蝻
蝻	蝻	蝻	蝻	蝻	蝻	蝻	蝻
蝻	蝻	蝻	蝻	蝻	蝻	蝻	蝻
蝻	蝻	蝻	蝻	蝻	蝻	蝻	蝻
蝻	蝻	蝻	蝻	蝻	蝻	蝻	蝻
蝻	蝻	蝻	蝻	蝻	蝻	蝻	蝻

莊子曰道在螻蟻螳有君臣之義故其字从豈亦或从
 義善鬪力舉等身鐵鬪輒酣戰不解有行列隊伍化書

曰螻蟻之有君也一拳之宮與衆處之一粒之食與衆蓄之一罪無疑與衆戮之書曰王麻冕黼裳卿士邦君麻冕蟻裳黼裳明王於此斷恩而蟻裳則言以申君臣之義也詩曰鸛鳴于垤垤蟻冢也蟻將雨則出而壅土成峯鸛鳥見之長鳴而喜方言曰其場謂之坻亦或謂之垤垤从至以螳之微而能爲垤用其至故也今蟻取小蟲入穴輒壞垤窒穴蓋防其逸亦以窒雨易占所謂蟻封其穴大雨將至是也一名蟻封傳曰蟻封盤馬孟子曰泰山之於丘垤趙岐曰垤蟻封也今朔地蟻封其高大有如冢者所謂蟻冢蓋出於此莊子曰於蟻棄知於魚得計於羊棄意言慕人與使人慕之皆不可爲也故至人之計在於物我兼忘其藏也不厭深眇而已矣又曰堯非有人非見有於人也故曰得時則蟻行失時則鵲起蟻行逶遲有序需而不速故君子之得時其廉於進如此夏小正曰玄蚰賁玄蚰也者蟻也方言曰梁益之間謂之玄蚰符子曰鼈之冠山蟻之戴粒其於道遙一也此即南華鵬鷲之義言大小雖殊而理各至足豈容勝負於其間哉

蠅

蠅好交其前足有絞繩之象故繩之爲字从蠅省準生

於隼繩生於蠅其義一也亦好交其後足搖翅自扇故爾雅曰蠅醜扇也段氏云蒼蠅聲雄壯青蠅聲清聒其聲皆在翼又曰青蠅糞尤能敗物雖玉猶不免所謂蠅糞點玉是也蓋青蠅善亂色蒼蠅善亂聲故詩以青蠅刺讒而雞鳴曰匪雞則鳴蒼蠅之聲也一章曰蒼蠅之聲言耳聞疑而起也二章曰月出之光言目見似而起也青蠅首赤如火背若負金蒼蠅又其大者肌色正蒼今俗謂之麻蠅傳曰以冰致蠅蠅逐臭者懷蛆縈利常喜暖而惡寒故遇冰輒側翅遠引所謂夏蟲不可與語冰者也類從曰蠅生於灰蓋蠅值水溺死以置灰中須

臾即活淮南子以爲爛灰生蠅正謂此也張敞書曰蒼蠅之飛不過十步託於騏驥之鬣則致千里此言附善之益有如此也

蠨蛸

釋蟲云蠨蛸長踦蕭梢長踦之貌因以名云郭璞曰今小蜘蛛長股者俗呼喜子亦如蜘蛛布網垂絲著人衣當有親客至荊州河內之人謂之喜母陸子曰乾鵲噪而行人至蜘蛛集而百事喜蓋謂是也詩曰蠨蛸在戶

蠋

蠋蟲如指似蠶一名厄詩曰儻革金厄金取其堅厄取

其完蠟又曰蛸蛸者蠟烝在桑野言蠟以絲自裹又久
在桑野雖獨而已然其自營也完矣故詩以此託況序
曰一章言其完也韓非子曰螾似蛇螾似蠟人見蛇則
驚駭見蠟則毛起然婦人拾螾而漁者握螾故利之所
在皆爲育育莊子曰奔蜂不能化藿蠟以言材之有大
小故孟公綽爲趙魏老則優不可以爲滕薛大夫管子
曰夫龍欲小則化爲螻蠹此言龍化爲蠟而已然抱朴
子以爲有蛇蠟化成之龍意者天下有自然之龍有蛇
蠟化成之龍乎故曰或生而知之或學而知之及其成
功一也

蜂

蜂有兩衙應潮其主之所在衆蜂爲之旋繞如衛誅罰
徵令絕嚴有君臣之義化書曰蜂有君禮也其毒在尾
垂穎如鋒故謂之蜂傳曰蜂蠱垂芒此之謂也詩曰莫
予荇蜂自求辛螫荇使也荇蜂使人爲辛螫之譬也言
蜂善辛螫藏精育毒雖小不可不慎採取百芳釀蜜其
房如脾今謂之蜜脾其王之所居疊積如臺語曰蜂臺
蟻樓言蜂居如臺蟻居如樓也一名蠟蜂蠟生如蜜而
天下之味莫甘於蜜莫淡如蠟蓋厚於此者必薄於彼
理之固然也西方之書曰味如嚼蠟舊說蜂之化蜜必

取匿猪之水注之蠟房而後蜜成故謂之蠟者蜜之跡也方言曰其大而蜜謂之壺蜂即今黑蜂蓋亦釀蜜楚辭所謂赤蟻若象玄蜂若壺者也黃蜂亦其一種無蜜纖長其窠仰綴於屋銜漆以固其蒂陰陽在尾喜合末端有岐者牝銳者牡也爾雅曰蚤醜螿螿垂腴也一名萬其字象形蓋蜂類衆多動以萬計故借爲萬億之萬舊說數人以千數物以萬莊子所謂號物之數謂之萬也抱朴子曰雞有專棲之雄雉有擅澤之驕蟻有兼弱之智蜂有攻寡之計援理觀之人之強弱相制衆寡相役何以異此是故齊與魏閔而莊周以爲戰於蝸角也而盡死

螽

東哲發蒙記曰蠅生積灰蜂出蜘蛛自然論曰蜂無王而盡死

螽斯蟲之不妬忌一母百子者也故詩以爲子孫衆多之況鵲巢言夫人德如鵲鳩能均養七子而已是詩乃稱后妃之子孫衆多如此者蓋大姒則百斯男文王之所以聖也文王之所以聖者天道也召南則人道而已何足以與此華封人曰祝聖人多男子堯曰辭多男子則多懼華封人曰始也我以汝爲聖人邪今然君子也螽斯一名春黍亦或謂之春箕草木疏云蝗類青色長

角長股股鳴者也或曰似蝗而小股黑有文五月中以
兩股相切作聲聞數步者是也詩曰五月斯螽動股言
螽斯股成而奮迅之也爾雅曰螽醜奮蓋於是時股成
而奮迅之則方春尚弱也故列子以爲吾力折春螽之
股堪秋蟬之翼蔡邕月令曰其類乳於土中深埋其卵
江東謂之蚱蜢善害田穉公羊曰螺何以書記災也蚱
何以書記異也字蓋从冬冬終也至冬而終故謂之螽
魯十月而有螽孔子曰火伏而後蟄者畢今火維西流
再失閏也

騰蛇

騰蛇龍類也雄鳴於上風雌鳴於下風而風化能興雲
霧而游其中慎子曰騰蛇游霧飛龍乘雲雲罷霧除與
蚯蚓同失其所乘故也騰蛇能騰蟲之自勝者也荀子
曰騰蛇無足而飛梧鼠五技而窮言梧鼠之技雖多不
如騰蛇結於一也鬼谷子曰分威法術實意法騰蛇
實意言致一也騰蛇一名神蛇亦曰靈蛇墨子曰靈龜
近灼神蛇近暴傳曰靈蛇棄鱗神龍解角以言至人達
士超世拔俗委蛇萬物之上抱朴子曰兔不牝牡騰蛇
不交不可謂貞今孔雀以影相接而孕又雌見雄舞而
有子皆物性自然也陰陽自然變化論曰騰蛇聽而有

孕白鷺視而有胎

蛇

魚屬連行蛇屬紆行詩曰委蛇蓋取諸此左傳曰退食自公委蛇委蛇謂從者也衡而委蛇必折故序以言正直洪範三德一曰正直中德也其行委蛇是以其德在剛柔之中太史曰大直若屈道固委蛇有是哉此之謂也舊說蛇盤常向壬地壬北方也周官曰龜蛇爲旒先儒以爲龜蛇象其捍難避害龜甲者也而蛇擊前則尾應擊後則首應自腰擊之則首尾俱應有兵之象故龜蛇合體謂之玄武易曰一陰一陽之謂道而玄朔者道

之所在陰陽之理具焉故物有玄龜縑蛇臟有左腎右命方有朔有北器有準有繩其爲卦也名之曰習坎習猶重也舊說牛以鼻聽蛇以眼聽語曰蛇聾虎聽其以此乎莊子曰蛇憐風風憐目目憐心其言蓋展轉輕妙述異記曰凡珠有龍珠龍所吐也蛇珠蛇所吐也語曰蛇珠千枚不如一玫瑰言蛇珠賤也變化序曰鵠之爲猿蛇之爲鼈一曰麋鹿易蹄蛇類易皮鼈類易殼稽聖賦曰蛇曉方藥鳩善禁呪蓋鳩能禁呪大石使起取蛇食之其禁石時舉翅行前却如道士禹步則石起也按十二子辰爲龍巳爲蛇巳六陽具不爲龍而爲蛇者龍

至此而亢故也宜爲蛇而已故曰亢之爲言也知進而不知退知存而不知亡知得而不知喪

虺

虺狀似蛇而小銘曰爲虺弗推爲蛇奈何以此故也正月之詩曰哀今之人胡爲虺蜴虺一名蝮博三寸首大如擘舊說蝮蛇怒時毒在頭尾螫手則斷手螫足則斷足蛇之尤毒烈者也一曰蝮與虺異虺如土色所在有之蝮蛇鼻反其上有針錦文衆蛇之中此獨胎產生輒圻副母腹亦有與地同色者段氏云凡禽獸必藏形匿影同於物類是以蛇色逐地茅兔必赤鷹色隨木字說

曰蛇螫人也而亦逃人也是爲有它蝮觸之則復其害人也人亦復焉舊云鳩食此類鳥似鷹而紫黑喙長七八寸作銅色食蛇蛇入口即爛屎溺著石石亦爲之爛其轉巨石作法亦如鸛鳥禹步然羽翻有毒以櫟酒飲之殺人惟犀角可以解故有鳩處必有犀也

蝮蛇

大蛇可食尾圓無鱗身有斑文如故暗錦纈難死似鼉行地常俯其首膽隨日轉上旬近頭中旬在心下旬近尾南人云俗取其膽以充藥材即以線合其瘡縱之後遇捕者輒自見金瘡以明無膽亦其知也南越志曰蝮

蛇牙有長五六寸者土人重之云辟邪利遠行也一云
蛇之膽取而還生又云巴蛇吞象蝮蛇吞鹿

四蛆

爾雅曰蒺藜螂蛆廣雅曰螂蛆蜈蚣性能制蛇卒見大
蛇便緣而啖其腦莊子曰螂蛆甘帶是也今俗謂之百
足魯連子曰百足之蟲三斷不蹶則其所持者衆也故
曰諸侯有爭臣五人雖無道不失其國一名虻方言曰
馬虻北燕謂之蛆蝶其大者謂之馬陸莊子曰夔憐虻
虻憐蛇言夔以少而羨多虻以有而羨無此非造極之
言蓋蛇無足亦足夔一足亦足虻百足亦足豈容歆羨

於其間哉一名商距莊子曰使蚩負山商距馳河三教
珠英曰蜈蚣見蛇能以氣禁之蓋土勝水故螂蛆搏蛇
舊說蟾蜍食螂蛆螂蛆食蛇蛇食蟾蜍三物相值莫敢
先動是亦騎虎之義不得下也

螢

夜飛腹下有火故字从熒省熒小火也月令季夏曰腐
草爲螢不言化者不復爲腐草也後世屠者饜於藜藿
而市扇者常苦暍傳曰螢戴火而寒有是哉秋陰數雨
螢火夜飛之時一名挾火一名據火一名熠燿詩曰熠
燿宵行今西北多螢大者如棗行而有光正曰宵行以

此故也毛詩傳曰熠燿燐也燐螢火也先儒以爲老槐
生火久血爲燐燐非螢火誤矣蓋燐者火之微名故此
兩者通謂之燐爾雅曰螢火即炤燐也古今注亦以爲
螢食蚊蚋一名夜光一名宵燭一名燐然則燐亦螢火
明矣崇有論曰鳥無胃而生螢無胃而育一說螢非熠
燿熠燿行蟲爾今卑溼處有蟲如蠶蠋尾後載火行而
有光俗謂之熠燿

蟋蟀

陰陽率萬物以出入至於悉蠶帥之爲悉蟋蠶能帥陰
陽之悉者也似蝗而小善跳正黑有光澤如漆一名蜚

一名促織語曰促織鳴懶婦驚曹奢而苟唐儉以勤故
詩一以蟋蟀一以蟋蟀刺之詩曰蟋蟀在堂歲聿其莫
蟋蟀在堂九月之時也九月建戌於文禾千爲年步戌
爲歲蓋年取禾之一熟而歲騎兩稔故步戌至戌謂之
歲也一章曰職思其居言於行思其居也二章曰職思
其外言於內思其外也三章曰職思其憂言於樂思其
憂也詩序所謂憂深思遠有堯之遺風者此也詩曰十
月蟋蟀入我牀下言蟋蟀微物也猶知隨時可以人而
不如乎故曰物有微而志信人有賤而言忠也傳曰蟋
蟀之蟲隨陰迎陽一名吟蜚秋初生得寒乃鳴詩義問

曰蟋蟀食蠅而化

蝓蛸

蝓蛸一名蛸娘爾雅所謂蝓蛸蛸娘是也衝波傳曰蝓蛸無鼻而聞香黑甲翅在甲下五六月之間經營穢場之下車走糞丸一前挽之一後推之若僕人轉車久之輒羽化如尸解仙去也莊子曰蝓蛸之知在於轉丸夫以蜘蛛蝓蛸之知而猶能布網轉丸則萬物付之自然各有能矣此列莊之徒所以欲擺工倕之指也淮南子曰周鼎著倕使銜其指以明大巧之不可爲正爲是爾抱朴子曰玄蟬絜飢不羨蝓蛸穢飽故回之簞瓢有以

輕猗頓之富也古今注曰一名弄丸

阜螽

今謂之螭蛸亦跳亦飛飛不能遠青色爾雅曰阜螽螿草蟲負螿蓋草蟲鳴阜螽躍而從之故阜螽曰螿草蟲謂之負螿也詩曰嘒嘒草蟲趨趨阜螽言大夫妻求而往疾於聽從如此秋杜之詩亦云者蓋言赫赫南仲薄伐西戎故從役之大夫婚姻得以及時如召南之世也夫豈特大夫而已蓋其下者歸亦以時得及昏姻祭祀耕蠶之事故曰春日遲遲卉木萋萋倉庚喈喈采芣芣祁赫赫南仲玁狁于夷也一曰蚯蚓即負螽也亦以離

其類也與塵而為牝牡塵一名過街言逢申日則過街
殆與鷓忌庚申燕避戊己無異周人設官覆天鳥之巢
以方書十日之號十有二辰之號十有二月之號十有
二歲之號二十有八星之號縣其巢上則去之言天鳥
見此五者而去良有以也變化論曰蝙蝠夜值庚申乃
伏

蠶

爾雅曰國貉蟲蠶郭璞云今呼蛹蟲為蠶廣雅曰土蛹
蠶蟲也蠶蓋蟲之知聲者也字从嚮省或曰蠶啓令人
不迷故从嚮也類從云帶蠶醒迷遶祠解惑是也說文

亦云司馬說蠶从向舊說蠶於蠶身孔子既繭化而成
蛆俗呼蠶子入土為蠶韓詩外傳曰齒如編蠶非此所
謂蠶蟲也

蝶

蛺蝶粉翅有鬚一名蝴蝶列子曰烏足之根為蟻螬其
葉為蝴蝶蝴蝶胥也嘗見園蔬其葉有為蝶者三分二
已蝶矣其一尚葉也于寶云稻成菴麥成蛺蝶豈虛語
哉續古今注曰龜鼈之類無雄蜂蝶之類無雌一說蜂
蝶醜皆以鬚嗅鬚蓋其鼻也杜甫詩曰花蘂上蜂鬚以
此今絡緯蠶蟻之類亦以其鬚當鼻爾

莎雞

小蟲黑身赤首一名莎雞一名樗雞一名天雞爾雅曰
翰天雞蓋其鳴以時故有雞之號詩曰六月莎雞振羽
言於是時莎雞羽成而振迅之也爾雅曰蚤醜奮草木
䟽云如蝗斑色毛翅數重其翅正赤六月中飛而振羽
索索作聲幽州人謂之蒲錯古今注曰莎雞一名絡緯
謂其鳴如紡緯也促織一名投機謂其聲如急織也俗
云絡緯雄鳴於上風雌鳴於下風而風化

埤雅卷第十

