

42

110 / 4120 A1

周禮

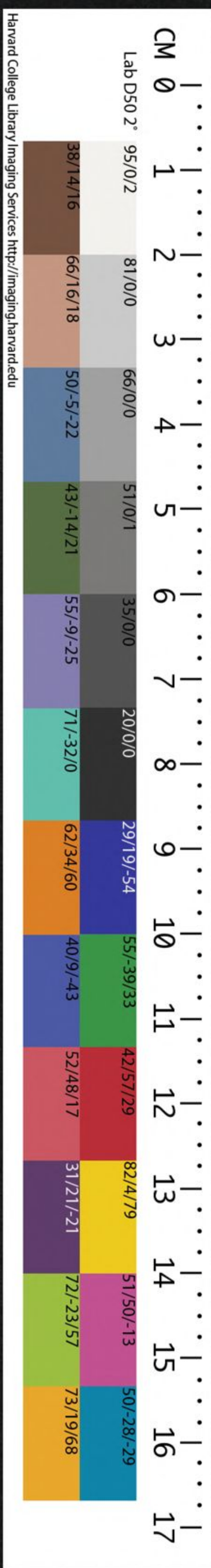
天官冢宰第一

一之二

THE CHINESE-JAPANESE LIBRARY
OF THE HARVARD-YENCHING INSTITUTE
AT HARVARD UNIVERSITY

SEP 9 1955

十三經註疏



Harvard College Library Imaging Services <http://imaging.harvard.edu>

禮正義序



唐朝款大夫行太學博士文館學士臣賈公彥等奉
勅撰

哈爾濱大學漢和
圖書館珍藏印

夫天育蒸民無主則亂立君治亂事資賢輔但天皇帝
皇之日無事安民降自燧皇方有臣矣是以易通卦驗
云天地成位君臣道生君有五期輔有二名註云二名
公卿大夫又云燧皇始出握機矩表計實其刻日蒼牙
通靈昌之成孔演命明道經註云拒燧皇謂人皇在伏
義前風姓始王天下者斗機云所謂人皇九頭兄弟九

人別長九州者也是政教君臣起自人皇之世至伏羲
因之故文耀鉤云伏羲作易名官者也又案論語撰考
云黃帝受地形象天文以制官伏羲已前雖有三名未
必具立官位至黃帝名位乃具是以春秋緯命曆序云
有九頭紀時有臣無官位尊卑之別燧皇伏羲既有官
則其間九皇六十四民有官明矣但無文字以知其官
號也案左傳昭十七年云秋郊子來朝公與之宴昭子
問焉曰少皞氏鳥名官何故也杜氏註云少皞金天氏
黃帝之子已姓之祖也郊子曰吾謂也我知之昔者黃

帝氏以雲紀故爲雲師而雲名註云黃帝軒轅氏姬姓
之祖也黃帝受命有雲瑞故以雲紀事百官師長皆以
雲爲名號縉雲氏蓋其一官也炎帝氏以火紀故爲火
師而火名註云炎帝神農氏姜姓之祖也亦有火瑞以
火紀事名百官也共工氏以水紀故爲水師而水名註
云共工以諸侯霸有九州者州在神農前大皞後亦受水
瑞以水名官也大皞氏以龍紀故爲龍師而龍名註云
大皞伏羲氏風姓之祖也有龍瑞故以龍命官也我高
祖少皞摯之立也鳳鳥適至故紀於鳥故爲鳥師而鳥

名又云鳳鳥氏歷正之類又以五鳥五鳩九扈五雉並
為官文亦皆有屬官但無文以言之若然則自上以來
所云今者皆是官長故皆云師以目之又云自顓頊以
來不能紀遠乃紀於近是以少皞以前天下之號象其
德百官之號象其徵顓頊以來天下之號因其地百官
之號因其事事即司徒司馬之類是也若然前少皞氏
言祝鳩氏為司徒者本名祝鳩言司徒者以後代官况
之自少皞以上官數略如上說顓頊及堯官數雖無明
說可略而言之矣案昭二十九年魏獻子曰社稷五祀

謹氏之五官蔡墨對曰少皞氏有四叔曰重曰該曰脩
曰熙實能金木及水使重為句芒該為蓐收脩及熙為
玄冥世不失職遂濟窮桑此其二祀也註云窮桑帝少
皞之號也顓頊氏有子曰犁為祝融共工氏有子曰句
龍為后土此其二祀也后土為社稷田正也有烈山氏
之子曰柱為稷自夏以上祀之周棄亦為稷自商以來
祀之故外傳犁為高辛氏之火正此皆顓頊時之官也
案鄭語云重黎為高辛氏火正故堯典註高辛氏之世
命重為南正司天犁為火正司地以高辛與顓頊相繼

無隔故重犁事顓頊又事高辛若稷契與禹事堯又事舜是以昭十七年服註顓頊之下云春官為木正夏官為火正秋官為金正冬官為木正中官為土正高辛氏因之故傳云遂濟窮桑窮桑顓頊所居是度顓頊至高辛也若然高辛時之官唯有重犁及春之木正之等不見更有餘官也至於堯舜官號稍改楚語云堯復育重犁之後重犁之後即羲和也是以堯典云乃命羲和註云高辛之世命重為西正司天犁為火正司地堯育重犁之後羲和氏之子賢者使掌舊職天地之官亦紀

於近命以民事其時官名蓋曰稷司徒是天官稷也地官司徒也又云分命羲仲申命羲叔分命和仲申命和叔使分主四方註仲叔亦羲和之子堯既分陰陽四時又命四子為之官掌四時者字曰仲叔則掌天地者其曰伯乎是有六官案下驩兜曰共工註共工水官也至下舜求百揆禹讓稷契暨咎繇帝曰棄黎民阻饑汝后稷播時百穀註稷棄也初堯大官為稷又云帝曰契百姓不親汝作司徒又云帝曰咎繇汝作士此三官是堯時事舜因禹讓述其前功下文云舜命伯夷為秩宗舜

司地官字

三

時官也以先後參之唯無夏官之名以餘官約之夏傳
云司馬在前又後代况之則羲叔為夏官是司馬也故
分命仲叔註云官名蓋春為秩宗夏為司馬秋為士冬
為共工通稷與司徒是六官之名見也鄭玄分陰陽為
四時者非謂時無四時官始分陰陽為四時但分高辛
時重犁之天地官使兼主四時耳而云仲叔故云掌天
地者其曰伯乎若然堯典云伯禹作司空四時官不數
之者鄭云初堯冬官為共工舜舉禹治水堯知其有聖
德必成功故改命司空以官名寵異之非常官也至禹

登百揆之任捨司空之職為共工與虞故曰垂作共工
益作朕虞是也案堯典又云帝曰疇咨若時登庸鄭註
云堯末時羲和之子皆死庶績多闕而官廢當此之時
驩兜共工更相薦舉下又云帝曰四岳湯湯洪水有能
俾乂鄭云四岳四時之官主四岳之事始羲和之時主
四岳者謂之四伯至其死分岳事置八伯皆王官其八
伯唯驩兜共工放齊豷四人而已其餘四人無文可知
案周官云唐虞稽古建官惟百內有百揆四岳則四岳
之外更有百揆之官者但堯初天官為稷至堯試舜天

官之任謂之百揆舜卽真之後命禹爲之卽天官也案
尚書傳云惟元祀巡狩四岳八伯註云舜格文祖之年
堯始以羲和爲六卿春夏秋冬者拜掌方岳之事是爲
四岳出則爲伯其後稍死驩堯共工求代乃置八伯元
祀者除堯喪舜卽真之年九州言八伯者據畿外八州
鄭云畿內不置伯鄉遂之吏主之案明堂位云有虞氏
官五十夏后氏官百殷二百周三百鄭註云有虞氏官
蓋六十夏百二十殷二百四十周三百六十不得如此
記也昏義云三公九卿二十七大夫八十一元士鄭云

蓋百制依此差限故不從記文但虞官六十唐則未聞
堯舜道同或皆六十拜屬官言則皆有百故成王周
官云唐虞建官惟百也若然自高陽已前官名略言於
上至於帝嚳官號略依高陽不可具悉其唐虞之官惟
四岳百揆與六卿又堯典有典樂納言之職至於餘官
未聞其號夏官百有二十公卿大夫元士具列其數殷
官二百四十雖未具顯案下曲禮云六大五官六府六
工之等鄭皆云殷法至於屬官之號亦蔑云焉案昏義
云三公九卿者六卿拜二孤而言九其三公又下兼六

卿故書傳云司徒八司馬公司空公各兼二卿案顧命
太保領冢宰畢公領司馬毛公領司空別有芮伯為司
徒彤伯為宗伯衛侯為司寇則周時三公各兼一卿之
職與古異矣但周監二代郁郁乎文所以象天立官而
官益備此即官號公革粗而言也

周禮正義序終

原周禮廢興

周公制禮之日禮教興行後至幽王禮儀紛亂故孔子
云諸侯專行征伐十世希不失鄭註云亦謂幽王之後
也故晉侯趙簡子見儀皆謂之禮孟僖子又不識其儀
也至於孔子更脩而定之時已不具故儀禮註云後世
衰微幽厲尤甚禮樂之書稍稍廢棄孔子曰吾自衛反
於魯然後樂正雅頌各得其所謂當時在者而復重雜
亂者也惡能存其亡者乎至孔子卒後復更散亂故藝
文志云昔仲尼沒微言絕七十二弟子喪而大義乖諸

子之書紛然散亂至秦患之乃燔滅文章以愚黔首又
云禮經三百威儀三千及周之衰諸侯將踰法度惡其
周二滅去其籍自孔子時而不具至秦大壞漢興至高
堂主博士傳十七篇孝宣世后倉最明禮戴德戴聖慶
普皆其弟子三家立于學官案儒林傳漢興高堂生傳
禮十七篇而魯徐生善為容孝文時徐生以容為禮官
大夫而瑕丘蕭奮以禮至淮陽太守孟卿東海人也事
蕭奮以授后倉后倉說禮數萬言丘疏曰后氏曲臺記授
戴德戴聖鄭云五傳弟子則高堂生蕭奮孟卿后倉戴

德戴聖是為五也此所傳者謂十七篇即儀禮也周
孝武之時始出秘而不傳周禮後出者以其始皇特惡
之故也是以馬融傳云秦自孝公已下用商君之法其
政酷烈與周官相反故始皇禁挾書特疾惡欲絕滅之
搜求焚燒之獨悉是以隱藏百年孝武帝始除挾書之
律開獻書之路既出於山巖屋壁復入于秘府五家之
儒莫得見焉至孝成皇帝達才通人劉向子歆校理秘
書始得列序著于錄略然亡其冬官一篇以考工記足
之時衆儒並出共排以為非是唯歆獨識其年尚幼務

在廣覽博觀又多銳精于春秋末年乃知其周公致太平之迹迹具在斯奈遭天下倉卒兵革並起疾疫喪荒弟子死喪徒有里人河南緱氏杜子春尚在永平之初年且九十家于南山能通其讀頗識其說鄭衆賈逵往受業焉衆達洪雅博聞又以經書記轉相證明爲解達解行於世衆解不行兼覽二家爲備多所遺闕然衆時所解說近得其實獨以書序言成王既黜殷命還歸在豐作周官則此周官也夫之矣達以爲六鄉大夫則冢宰以下及六遂爲十五世出家經千里之地甚謬焉此比

之多多善甚閔之矣矣六鄉之人實居四同地故云經里之地者誤矣又六鄉大夫冢宰以下所非者不著又云多多者如此解不著者多多又云至六十爲武都守郡小少事乃述平生之志著易尚書詩禮傳皆訖惟念前業未畢者唯周官年六十有六日瞑意倦自力補之謂之周官傳也案藝文志云成帝時以書頗散亡使謁者陳農求遺書于天下詔光祿大夫劉向校書經傳諸子詩賦向輒條其篇目撮其指意錄而奏之會向卒哀帝復使向子歆卒父業歆於是總羣書奏其七略故有六

藝七略之屬歆之錄在於哀帝之時不審馬融何云至
孝成皇帝命劉向子歆考理秘書始得列序著於錄略
者成帝之時蓋劉向父子並被帝命至向卒哀帝命歆
卒父所脩者故今文乖理則是也故鄭玄序云世祖以
來通人達士大中大夫鄭少贛名興及子大司農仲師
名衆故議郎衛次仲侍中賈君景山南郡太守馬季長
皆作周禮解詁又云玄竊觀二三五在子之文章顧省竹
帛之浮辭其所變易灼然如晦之曰凡明其所彌縫奄然
如合符復析斯可謂雅達廣攬者也然猶有參錯同事

類則就其原文字之聲類考訓詁摭秘逸謂二鄭
同宗之大儒明理于典籍猶識自祖大經周官之義存
古字發疑正讀亦信多善徒寡且約用不顯傳于世今
讀而辨之庶成此家世所訓也○其名周禮爲尚書周
官者周天子之官也書序曰成王既黜殷命滅淮夷還
歸在豐作周官是言蓋失之矣案尚書盤庚康誥說命
泰誓之屬三篇序皆云某作若干篇今多者不過三千
言又書之所作據時事爲辭君臣相誥命之語作周官
之時周公又作立政上下之別正有一篇周禮乃六篇

文異數萬終始辭句非書之類難以屬之時有若茲焉
得從諸又云斯道也文武所以綱紀周國君臨天下周
公定之致隆平龍鳳之瑞然則周禮起於成帝劉歆而
成于鄭玄附離之者大半故林孝存以為武帝知周官
末世瀆亂不驗之書故作十論七難以排棄之何休亦
以為六國陰謀之書唯有鄭玄徧覽羣經知周禮者乃
周公致太平之迹故能荅林碩之論難使周禮義得條
通故鄭氏傳曰玄以為括囊大典網羅眾家是以周禮
大行後王之法易曰神而化之存乎其人此之謂也

言疏卷第一

北漢鄭氏註

陸德明釋文

唐賈彥疏

天官冢宰第一

陸德明音義曰本或作冢宰上非餘卷放此

象天所立之官冢宰大也宰者官也天者統理萬物天子立冢宰使掌邦治亦所以摠御眾官使不失職不言司冢宰使御眾官不主一官之事也

云象天者周天有三百六十餘度天官亦摠攝三百六十官故云象天也云官者亦是管攝為號故題曰天官也鄭又云冢宰官也者下注對大宰則云冢

著大之上此不對大宰故云冢大也宰者調和膳羞之名此冢宰亦能調和眾官故號大宰之官鄭又云不言司冢宰使御眾官不主一官之事者此官不言司冢司徒司馬司空皆云同以其各主一官

言同

不兼羣職故言司此天官則兼攝羣職故不言司也
若然則春官亦不言司也其地官鄭云象地所立之官彼
所言象地實主地事此天官言天直取摠攝為言全無
天事天事又並入於春官者言象天自取摠攝為名
象地自取摠攝為名取一邊為義理無嫌也○第
一者第次也一者數之始也
次第之中處一故云第一也

周禮

鄭氏注

鄭氏者漢大司農北海郡

者於經之下自注已意使經義可申故云注也孔君
王肅之等則言傳傳者使可傳述若然或云注或言
傳不同者立意
有得無義例也

惟土建國

建立也周公居攝而作六典之職謂之周

禮營邑於土中七年致政成王以此禮授之使居維

邑治天下司徒職曰日至之景尺有五寸謂之地中
天地之所合也四時之所交也風雨之所會也陰陽

之所和也然則百物阜安乃建王國焉

○王如字于

之號三代所稱維音洛水名也本作洛後

漢都洛之陽改為維景京領及下皆同

曰自此以下至以為民極五句六官之首同此序者

以其建國設官為民不異故也王者臨統無邊故首

稱惟王明事皆統之於王王既位矣當擇吉土以建

國為先故次言建國於中辯四方正宮廟之位復體
國經野自近及遠也於是設官分職助理天工衆人
取中以爲治體列文先後次第應然其實建國之初
豈未設官分職也直以作序之意主在設官分職為
民極耳故終言之惟王建國者言惟謂若尚書云惟
三月之類皆辭不為義建立也惟受命之王乃可立
國城於地之中必居地中者案尚書康誥云惟三月

哉生魄周初基作新大邑于東國洛鄒注云岐鎬
之域處五岳之外周公於政不均故東行於洛邑令
諸侯謀作天子之居地中鄭此言則文武所居為非地
中政教不均故居地中疑更與諸侯謀定之也若然五
王克商遷九鼎於洛邑則居洛本武王之意至成
帝以降堯治平陽均治安邑唯湯居亳得地中以外
皆不得地中而政令均天下治者其時雖不得地中
則不在五岳之內故鄭云岐鎬處五岳之外也
建周禮者案禮記明堂位云周公攝政六年制禮作
樂頒度量於天下又案書傳亦云六年制禮作樂所
制之禮則此周禮也又云而作六典者下文大宰之
職掌建邦之六典又云治典是六典之職也又云營
官政典中者即召誥云王來紹上帝自服於土中是
也又云七年致政成王者明堂位文必七年者洛誥

云誕保文武受命惟七年又
治天尚書此鄭解周公制
意察尚書洛誥云周公曰
辟是使居洛邑也下云惠
此禮使行之也又案書傳
年致政成王鄭用此文則
年致政成王鄭用此文則
衛案五年內營之是以書
處至五年內營之是以書
王城同時營則五年營洛
康叔制禮作樂同是攝政
至之景尺有五寸謂之地
尺有五寸以夏至之日
等謂之特牲中今穎川陽城
禮記郊特牲云天地合黃
生是也四時交者則尚
翠一隅若然則秋與夏
冬與春交可知也又云風

雨之所會者謂若禮記禮器云風雨時即謂風雨會
時也陰陽之所和者謂若昭四年申豐云冬無愆陽
夏無伏陰二氣和順也然則百物阜安者阜盛也然
猶如是如是於地中得所故百物盛安也乃建王國
也鄭引此者破賈馬之徒立王國為諸侯國此六官同
序皆云建國豈王國未立也辨方正位
先建諸侯國乎明不可也辨方正位
農云別四方正君臣之位君南面臣北面之屬玄謂
考工匠人建國水地以縣置槩以縣視以景為規識
日出之景與日入之景豈參諸日中之景夜考之極
星以正朝夕是別四方乃口誥曰越三日戊申太保朝
至于維卜宅厥既得卜則經營越三日庚戌太保乃

以庶殺攻位於維納越五日甲寅位成正位謂此定
宮廟。辨本亦作辨徐邈劉昌宗皆方免反一音平
同召誥上上詔反下古疏辨方正位也先須視日景
報反大音泰納人銳反疏之時辨別也先須視日景
以別東西南北四方使有分別也正位者謂四方無
有分別又於中正宮室朝廷之位使得正也。四方無
別至宮廟。釋曰辨別也此直訓不釋者司農云辨
四方義當矣故康成訓之也鄭司農者鄭眾字仲師
但周禮之內鄭康成所存註者有三家司農之外又
有杜子春鄭大夫者鄭少顛二鄭皆康成之先故言
官不言名字杜子春非已宗故指其名也司農云正
君臣之位君南面臣北面之屬者案易緯乾鑿度云
不君易者天在上地在下君南面臣北面父坐子伏司
農據而言焉玄謂者大略一部之內鄭玄若在司農
諸家上注者是玄注可知又在諸家前注者是諸家不
者即稱玄謂以別諸家又在諸家前注者是諸家不

釋者也又在諸家下注者或增成諸家義則此司農
云別四方於文不足引考工記以證之是也或有破
諸家者則此司農正位謂正君臣面位引召誥為宮
室朝廷之位破之是也考工匠人建國水地以縣者
謂水平之法在地曰繫以繩縣於繫上然後從傍以
水望懸即知地之高下而平之也又云置繫以縣者
既平得地欲正其東西南北之時先於中置一繫恐
繫下不正先以縣正之執正乃視以景景謂於繫端
自日出畫之以至日入即得景為規識之故云為規
識日出之景與日入之景規之交處即東西正也又
於兩交之間中屈之指執北極之南北正也仍恐不審
書參諸日中之景夜考以惟太保先周公相宅越若
矣引召誥以下者案召誥四惟太保先周公相宅越若
來三月惟丙午臙越三日戊申太保朝至于洛納也
宅此言越三日戊申者從三月丙午臙明生之名
月三日也則越三日戊申月五日召公至洛納也又
云越三日庚戌太保乃以庶幾破位於洛納月七日
也越五日甲寅位成月十一日也皆通本數之也宮

室朝廷之位皆成也引之者證正位謂此宮室位破
司農為君臣父子之位以其國家草創下論體國經
野理應先定宮廟等位豈有宮廟等位未成先正君
臣面位乎又與匠人建國次第不合故鄭依匠人之
次及召誥之文為定宮室之位案左氏莊公傳云水
昏正而裁知是十月始興土功今於三月為洛邑者
左傳用十月是尋常法今建王城遠述先禮國經野
君之志是興作大事不可以常法難之也體國經野
體猶分也經謂為之里數鄭司農云營國方九里
國中九經九緯左祖右社面朝後市野則九夫為井
四井為邑之屬是也。體鄭云體猶分也于國體國
。釋曰體猶分也國謂城中也分國城之中為九經
九緯左祖右社之屬經謂為之里數此野謂二百里
以外三等采地之中有井田之法九夫為井井方一
里之等是也。體猶至是也。釋曰言體猶分者

謂若人之手足分爲四體得爲分也經謂爲之里數者此據野中而有井方一里之等故經爲里數解之司農云營國方九里旁三門已下並各官考工記匠人云彼二門門有三道三而九則九道南北之道謂之經東西之道謂之緯經緯之道皆九軌又云左祖右社者此據中門外之左右宗廟是陽故在左社稷是陰故在右面朝後市者三朝皆是君臣治政之處陽故在前三市皆是會利行刑之處陰故在後也又言野則九夫爲井此是地官小司徒職文彼云乃井牧其田野九夫爲井四井爲邑四邑爲丘四丘爲甸四甸爲縣四縣爲都也井方一里邑方二里丘方四里甸方八里縣方十六里都方三十二里引彼文略故云之屬兼之也案載師職云家邑任稍地小都任縣地大郡任畱地是畿內鄉遂及四等公邑皆爲溝洫法無此方里爲井之事家邑小都大都三等采地乃有考里爲井之屬但郊外曰野大摠言耳散文國外曰野故鄉大夫職云國中七尺野自六尺是城外

經中野對國言之謂國外則曰設官分職鄭司農

云置冢宰司徒宗伯司馬司寇司空各有所職而百

事舉治民故云設官分職釋曰既體國經野此須立官以

須有司職故云各有所職職謂主也天官主治地官主

主教春官主禮夏官主政秋官主刑冬官主事六官

官各六十則合有三百六十官官各有主故云百事

以爲民極極中也令天下之人各得其中不失

其所星反則亂是以立君治之君不獨治也又

當立臣爲輔極中也言設官分職者以治民令民得

其中正使不失其所故也皇建其道庶民於之取中

厥庶民於之取中

六人旅下士三十有二人。變冢言大進退異名也。

百官總焉則謂之冢列職於王則稱大冢大之上也。

山頂曰冢旅衆也下士治衆事者自大宰至旅下士

轉相副貳皆王臣也王之卿六命其大夫四命士以

三命而下為差。○貳徐治官至二人。○釋曰上經

陳官有尊卑多必轉相副貳之事也言治官之屬者

此為六十官之首別言治官之屬一句與下六十官

為目以總是治官不釋唯指此一經至旅下士三十

有二人而已凡官尊者少卑者多以其卑者宜勞尊

者宜逸是以下士稱旅以其理衆事故特言旅也小

宰與大宰同名大小為異故鄭注禮記王制引此大

之考謂若他官之考為卿師春官之考為肆師夏官

考為軍司馬秋官之考為士師冬官之考為匠師

夫者治也以其治此一官所主事也。○變冢至為

差。○釋曰變冢言大者上唯云冢宰此唯云大宰是

變冢言大也云進退異名者即百官摠焉謂貳王治

事摠攝三百六十官則謂之冢是進異名也列職于

王則謂之大者不摠百官與五卿並列各自治六十

官則退異名也若然摠百官則稱冢以其天官象天

周禮卷一

冢

卷一

周禮卷一

冢

卷一

周禮卷一

冢

卷一

周禮卷一

冢

卷一

周禮卷一

冢

卷一

周禮卷一

冢

卷一

周禮卷一

冢

卷一

周禮卷一

冢

卷一

周禮卷一

冢

卷一

周禮卷一

冢

卷一

周禮卷一

冢

卷一

周禮卷一

冢

卷一

周禮卷一

冢

卷一

周禮卷一

冢

卷一

周禮卷一

冢

卷一

周禮卷一

冢

卷一

周禮卷一

冢

卷一

周禮卷一

冢

卷一

周禮卷一

冢

卷一

在大之上也。又引爾雅山頂曰冢者欲見山則大矣。冢又在頂證冢在大上之意也。又云旅衆也。下士治衆事者欲見尊官逸卑官勞之意也。又云自大宰至旅下士轉相副貳皆王臣也。者大卿一人小卿則二人。人已下皆去上一倍者是轉相副貳也。言王臣者自士以上得王簡策命之則爲王臣也。對下經府史胥徒不得王命官長自辟除者非王臣也。又云王之卿六命其大夫四命者典命文大夫無中下之別。案序官則有中下大夫則四命大夫自分爲中下。似若侯伯同七命子男同五命。爵則有高下不同也。士以三命爲差但典命直見公卿大夫命者欲見有出封之事故彼云其出封皆加一等。士爵卑無出封之理。故不言也。彼士之命數既不言知三命以下者正見序官有上士中士下士三等。典命除六命四命無三命二命一命。鄭則約之上士爲三命中士爲一命下士爲一命。若然王朝三公八命卿六命大夫四命皆爲陰爵以待出封爲諸侯乃爲陽爵。九命七命五命士既不得出封故在王朝有三命一命亦爲陽爵無嫌。

也。府六人。史十有二人。

府治藏史掌書者凡府史

皆其官長所自辟除。疏。府至二人。釋曰。府治府藏

除。釋曰。案下宰夫八職云五曰府掌官契以治藏

六曰史掌官書以贊治。故鄭云府治藏史掌書又云

官長所自辟除者官長謂一官之長若治官六十其

下府史皆大宰辟召除其課役而使之非王臣也。周

禮之內府史大列皆府少而史多而府又在史上。唯

有御史百有二十人。特多而在府上。鄭云以其掌贊

書數多也。又有府兼有史以其當職事繁故也。或空

有史而無府者以其當職事少得史即足故也。至於

角人羽人等直有府無史以其當職文書少而有稅

物須藏之故直有府也。賸人食醫之等府史俱無者

以其專官行事更無所須故也。周禮之內唯胥十有二人。徒百有二十人。此民給徭役者若今衛士矣。

胥讀如謂謂其有才知為什長威。胥鄭徐劉思叙反

音遙音劉徒給使役故一胥十徒也。此民至

什長。釋曰案下宰夫八職云七曰胥掌官叙以治

叙八曰徒掌官令以徵令鄭云治叙次序官中如今

待曹伍伯傳吏朝也徵令趨走給召呼案禮記王制

云下士視上農夫食九人祿足以代耕則府食八人

史食七人胥食六人徒食五人祿其官並亞士故號

庶人在官者也鄭云若今衛士者衛士亦給徭役故

舉漢法况之又云胥讀如謂謂其有才智為什長者

案周室之內稱胥者多謂若大胥小胥胥師之類雖

不為什長皆是有才智之稱彼不讀從謂從此讀可

知唯有追胥胥是伺搏盜賊非有才智也易歸妹六

二以須註云須才智之稱天文有須女屈原之姊名

女須彼須字此與異者蓋古有此二字通用俱得為

有才智也周禮上下文有胥必有徒胥為什長故也

暗人之類空有徒無胥者得徒則足不做長帥故也

食醫之類胥徒並無者以其專官行事不假胥徒也

宮正上士二人中士四人下士八人府二人史四人胥

四人徒四十人正長也宮正主宮中官之長曰宮

正此以下鄭摠列六十職序于註則各於其職前列

之宮正至十人。釋曰上大宰至旅下士摠馭羣

事緩急為先後故自宮正至宮伯二宮主宮室之事

安身先須宮室故為先也自膳夫至膳人皆供王膳

蓋飲食饌具之事人之處世在安與飽故食次宮室

也自醫師已下至獸醫主療疾之事有疾故醫次食饌也自酒正至宮人陳酒飲着蓋之事醫治既畢須酒食養身故次酒着也自掌舍至掌次安不

忘危出行之事故又次之自大府至掌皮並是府藏計會之事既有其餘理須貯積或出或內宜計會之

此下

故相次也。自內宰至履人，陳后夫人已下，內教婦功，婦人衣服之事，君子明以訪政，夜以安息，故言婦人於後也。夏采一職，記招魂，以其死事故於末言之也。此宮正，弁下宮伯，雖俱訓為長，其義則異。若宮正，則主任三宮，卿大夫士之身故為宮中官之長，故其職云以時比宮中之官府，故宮伯所掌者亦掌之。故言正長也。宮伯云長者，直主宮中卿大夫士之適子庶子，行其秩，叙授其舍，吹之事亦得為長，故云伯長也。宮正，上士二人，人為官首，中士四人為之佐，下士八人，理眾事，府二人，主藏文書也。史四人，主作文書，胥四人，人為什長，徒四十人，給徭役。諸官體例，言府史胥徒之義，皆然不可。文重釋他皆放此。周禮之內宗伯者，皆取可師法也。諸稱人者，若輪人、車人、腊人、鼈人之類，即冬官鄭云其曰某人者，以其事名。官言氏者，有二種：謂若挑氏為劔、築氏為削之類。鄭註冬官族有世業，以氏名官。若馮相、氏保、章氏師、氏保、氏之類。鄭註引春秋官有世功，則有官族是也。諸稱司若司

裘司市之類，言司者皆是專任其事，事由於已，故以司言之也。諸典，婦功、典、絲、典、象之類，言典者出入由已，課彼作人，故謂之為典也。諸稱職者，謂若職幣、職內職、歲財不欠、停職之而已。凡云掌者，有三義：一者他官供物已，則斲掌之而已。若幕人供帷幕、幄、帟、掌次、張之也。二則掌斂之官，若掌皮、掌染草之類，是也。三者掌非已，所為則掌節、掌固、掌疆、本非已，造竇也。三修之而已也。自外不稱典，司職掌者皆是逐事立名，以義銓之可曉也。凡六官序官之法，其義有二：一則以義類相從，謂若宮正、宮伯、同主宮中事，膳夫、庖人、外內饗同，主造食如此之類，皆是類聚羣分，故連類序之。二則凡次序六十官，不以官之尊卑為先後，皆以緩急為次第。故此宮正之第士官為前，內宰等大夫官為後也。

宮伯中士二人，下士四人，府一人，史二人，胥二人，徒二

十人。信長也。

膳夫上士二人中士四人下士八人府二人史四人胥十有二人徒百有二十人

曰珍膳膳夫食官之長也鄭司農以詩說之曰仲允

膳夫戰。膳上。膳之至膳夫。釋曰言膳夫食官

為長也司農引詩云者是小雅刺幽王詩膳夫仲允為之引證與此膳夫為一事也

庖人中士四人下士八人府二人史四人賈八人胥四

人徒四十人。庖之言苞也。裹肉曰苞。莖莖賈主市買

知物賈。庖徐扶交反賈八人鄭徐音古劉音。之至物賈。釋曰言庖者今之厨轉作包者欲取

人主六獸六禽以供庖厨有裹肉之意也又云裹肉

曰苞莖者詩云野有死麕白茅包之禮記內則云炮取豚若將編萑以莖之皆是裹肉之物故云裹肉曰莖也又云賈市買知物賈者下文九職鄭註行曰商處曰賈賈乃在市而處者故知物賈此特有賈人者庖人牲當市之故也

內饗中士四人下士八人府二人史四人胥十人徒百

人。饗割亨煎和之稱內饗所主在內。饗鄭於容

反劉音孟反。饗割至在內。釋曰饗和也熟食

和之稱又云所主在內者以其掌王及后世子及宗

廟皆是在內之事

外饗中士四人下士八人府二人史四人胥十人徒百

人謂外饗所主在外謂其職外饗所主在外釋曰案

子者老割亨皆是在外之事故云所掌在外也邦饗孤
有内外可對故云内外饗至於内宰内豎内司服自
掌婦人之事而稱
內不對外為名也

亨人下士四人府一人史二人胥五人徒五十人謂主

為外内饗煮肉者于為反下為主同謂主為至肉

職云給外内饗亨事故
云為外内饗煮肉也

甸師下士二人府一人史二人胥三十人徒三百人謂

郊外曰甸師猶長也甸師主其野物官之長通反其

音恭下謂郊外至之長釋曰案載師云任近郊
皆同謂遠郊之地次即云公邑之田任甸地甸地

即在百里遠郊外天子籍田又在南方甸地故稱此
官為甸師也然此官主地事不在地官者以其供野

之薦又給薪蒸以供亨能故在此次亨人也又云主
供野物官之長或云與地官掌葛掌炭掌蜃委人等

同掌供野物故與彼官為長若然彼屬地官此屬天
官越分相領恐理不愜此甸師當與下獸人已下亦

供野物為長也故下數職注不言長明甸師與之為
長但獸人等中士此為下士下士得與中士為長者

如大史下大夫內史中大夫鄭云大史史官之長彼
下大夫與中大夫為長此下士亦與中士為長有何

嫌也徒三百人特多者天子籍田
千畝藉借此三百人耕耨故多也

獸人中士四人下士八人府二人史四人胥四人徒四

十人謂獸人釋曰案其職云掌畧田獸

獻人中士二人下士四人府二人史四人胥三十人徒

三百人

亦作獻音魚本又作魚

疏

獻人。釋曰案其職云掌以時獻為梁春

獻王鮪亦供魚物故在此也徒亦三百人者馬融云池塞苑園取魚處多故也

鼈人下士四人府二人史二人徒十有六人

鼈必

疏

鼈人。釋曰案其職云祭祀供麋羸蚺亦是供食物故在此也

腊人下士四人府二人史二人徒二十人

腊之言夕也乾曰腊朝曝

也。腊音音於夕乃乾故云腊之言夕也乾曰腊朝曝

臘成義亦通也以其供脯腊臠胖食物故亦在此色也

醫師上士二人下士四人府二人史二人徒二十人

醫師衆醫之長。醫意。醫之政今聚毒藥以供醫

事諸醫皆在此者醫亦有齊和飲食之類故設在飲食之間也

食醫中士二人

食有和齊藥之類

和胡卧反又音未齊才計反

疏

食醫。釋曰案其職云春多酸夏多苦之等皆須齊和與藥故同鄭云食有和齊藥之類故在醫官之內也

疾醫中士八人

疾醫。釋曰案其職云掌養萬民之疾病故連類在此

瘍醫下士八人

瘍創癰也。初良反。瘍醫。釋曰

腫瘍清瘍之等故亦連類在此。注。瘍創癰也。釋曰

曰案禮記上曲禮云頭有創則沐身有瘍則浴案其職有腫瘍等四種之瘍注潰則未必有膿也故亦連類在此也

獸醫下士四人

獸牛馬之類

獸牛馬之屬。釋曰案爾雅在野曰獸

在家曰畜畜獸異矣而言獸牛馬者但此職云主治
牛馬未必治其野獸而以牛馬為獸者對文則畜獸
異散文通故爾雅又云兩足而羽謂之禽四足而毛
謂之獸既不同釋畜則獸中可兼牛馬是其牛馬
亦有畜稱故云獸牛馬也

酒正中士四人下士八人府二人史八人胥八人徒八

十人酒正酒官之長
酒正至十人。釋曰案其

授酒材與膳食相將故在此。酒正酒官之長。釋曰此酒正與下酒人漿人為長注雖不言漿文略也

酒人奄十人女酒三十人室三百人奄精氣閉藏者

今謂之宦人月令仲冬其器閑以奄女酒女奴曉酒

者古者從坐男女没入縣官為奴其少才知以為奚

今之侍史官婢或曰奚宦女徐於檢反劉於驗反

天反坐酒人至百人。釋曰奄十人以其與女酒

中則反及奚同職故用奄人奄不攝士則此奄亦

府史之類以奄為異也言女酒三十人則女酒與奚

為什長若胥徒也奚三百人以其造酒故須人多也

閑以奄獨引仲冬者以其十一月令冬三月皆云其氣

人雖精氣閉藏猶少者有精氣故也又云女酒女奴曉

酒者云云鄭依秋官司同屬從坐男女没入縣官為奴

則奴者男女同名以其曉解作酒有下曉者謂曉解當
其少者才知給使者則曰奚已下云曉者謂曉解當
職之物不復重釋之也侍史官婢舉漢法言之又云
或曰宦女者漢時有此別號按左氏晉惠公之女名
妾攝為宦女謂宦事
秦公子亦云宦女也

漿人奄五人。女漿十有五人。奚百有五十人。註女漿女

奴曉漿者。良。反。穀子。疏。漿人。釋曰。在此者。案其職云。入于酒府。飲是。

酒類故在此也。

凌人下士二人。府二人。史二人。胥八人。徒八十人。註凌

冰室也。詩云。二之日。鑿冰冲冲。三之日。納于凌陰。

力。證。反。字。從。凌。人。至。十。人。釋曰。凌人任此者。案

以。供。為。膳。蓋。故。連。類。在。此。也。外。內。饗。之。膳。蓋。鑑。焉。

曰。引。詩。曰。二。之。日。者。案。詩。之。所。釋。謂。周。之。二。月。夏。之。

十。二。月。之。日。鑿。冰。首。謂。於。深。山。窮。谷。固。陰。沍。寒。之。處。

於是乎取之。冲。冲。鑿。冰。之。意。三。之。日。謂。周。之。三。月。夏。

其。蚤。獻。羔。祭。韭。啓。冰。之。時。也。鄭。答。志。以。夏。十。二。月。日。

水。二。月。開。水。四。月。班。水。是。其。常。也。藏。之。既。晚。出。之。又

早。晚。者。建。寅。乃。藏。與。此。周。禮。十。二。月。藏。冰。較。一。月。故

籩人奄一人。女籩十人。奚二十人。註籩人

之。曉。籩。者。疏。籩。人。至。十。人。釋曰。在此者。案其職云。

文。見。竹。曰。至。籩。者。釋曰。知。竹。曰。籩。者。更。無。異。

醢人奄一人。女醢二十人。奚四十人。註醢

之。豆。此。主。醢。豆。不。盡。于。醢。也。女。醢。女。如。曉。醢。者。呼。在。

反。盡。津。疏。醢。人。至。十。人。釋曰。案其職云。掌。四。豆。之。

忍。反。實。亦。是。薦。羞。故。在。此。也。疏。醢。豆。至。醢。者。

釋曰云不謂之豆者。決上蔓人。不以蔓中之實為名。而以蔓為官。號此。即以此豆不盡於鹽者。其豆之盛。非止此。職中四豆之實而已。天子豆百一十。公豆四。侯伯豆三。子男豆二。天子豆百。其豆之實。不盡於鹽。而巳。若言豆人。恐彼並掌之。此鹽人。也。

豆不盡盛。鹽而巳。故言豆人。而掌此四豆之實而已。故不得言豆人。而言鹽人也。

下大夫十。侯伯豆三。子男豆二。天子豆百。其豆之實。不盡於鹽。而巳。若言豆人。恐彼並掌之。此鹽人。也。

掌此四豆之實而已。故不得言豆人。而言鹽人也。

者。鹽。呼。西。反。又。作。鹽。人。職。通。鹽。人。惟。上。作。鹽。但。成。齊。道。必。須。鹽。物。乃。成。故。鹽。人。兼。言。齊。道。而。連。類。在。此。也。

鹽人奄二人。女鹽二十人。奚四十人。

者。鹽。呼。西。反。又。作。鹽。人。職。通。鹽。人。惟。上。作。鹽。但。成。齊。道。必。須。鹽。物。乃。成。故。鹽。人。兼。言。齊。道。而。連。類。在。此。也。

者。鹽。呼。西。反。又。作。鹽。人。職。通。鹽。人。惟。上。作。鹽。但。成。齊。道。必。須。鹽。物。乃。成。故。鹽。人。兼。言。齊。道。而。連。類。在。此。也。

者。鹽。呼。西。反。又。作。鹽。人。職。通。鹽。人。惟。上。作。鹽。但。成。齊。道。必。須。鹽。物。乃。成。故。鹽。人。兼。言。齊。道。而。連。類。在。此。也。

在此

幕人奄一人。女幕十人。奚二十人。

以巾覆物曰幕。女

幕。女。奴。曉。幕。者。歷。反。幕。莫。案。其。職。云。掌。供。中。幕。所。以。

覆飲食之物。故次飲食後。

宮人中士四人。下士八人。府二人。史四人。胥八人。徒八

十人。宮人。釋曰。宮人在此者。案其職云。掌王之

身故在此也。

掌舍。下士四人。府二人。史四人。徒四十人。

舍。行。所。辨。

止之處。解佳。其職云。掌王之會同之舍。設。

垂重亦是安王身之事故亦在此。○○舍行至之處
○釋曰案其職云設車宮壇壝宮帷宮之等並是解
脫止息之處故云解止之處也

幕人下士一人府二人史二人徒四十人○幕惟覆上

者。博反。幕武。○○幕人至十人。釋曰在此者案其職云

故在此也。○○掌惟幕帷帟綬之事亦尋安王身之事

掌次下士四人府四人史二人徒八十人○幕惟覆上者。釋曰案下藏中鄭注

之處。○○掌次至十人。釋曰在此者案其職云掌王

類在此也。○○次之法以待張事幕人供之掌次張之故連

大府下大夫二人上士四人下士八人府四人史八人○次自脩止之處也。釋曰案其職云張

賈十有六人凡八人徒八十人○大府為王治藏之

長若今司農○大府至十人。釋曰在此者案其

頒其貨賄于諸府之事案尚書洪範云一曰食二曰

貨已上皆言飲食此次言貨賄故大府在此也。○○大府

者府官須有市買并須知物貨善惡故也。○○大府

至農矣。○○釋曰大府與下諸府官為長故以大夫為

之云若今司農矣者漢特司農主治○大府

藏故史游章云司農少府國之淵○大府

玉府上士二人中士四人府二人史二人工八人賈八
人胥四人徒四十有八人○工能攻玉者。○玉府至

釋曰玉府在此者案其職云掌王之金玉玩好兵器
凡良貨賄之藏以玉為主故與大府同在此有工八
人者以其使攻玉故也有賈者使辨玉之善惡賈賤
故也。○○工能攻玉者。釋曰工謂作工案詩云他

山之石可以攻玉故須工

內府中士二人府一人史二人徒十人

內府主良貨

賄藏在內者。罪反。其職云掌九貢九賦九功之

貨賄良兵良器故在此也

外府中士二人府一人史二人徒十人

外府主泉貨

在外者。外府至十人。釋曰外府在此者案其職云掌邦布之出入以共百事故在此也。

外物無在內府故對內府為外也

司會中大夫二人下大夫四人上士八人中士十有六

人府四人史八人胥五人徒五十人。會大計也司

會主天下之大計計官之長若今尚書。注同尚音常

司會至十人。釋曰在此者案其職云掌邦之六

典八法八則之貳以逆邦國都鄙官府之治主天

下大計貨賄亦須計會故與大府連類在此也。

會大至尚書。釋曰言會大計者案宰夫職曰計曰

成月計曰要歲計曰會故知會大計也云主天下之

大計者其職云逆邦國都鄙官府是勾考徧天下云

若今尚書者漢之尚書亦主大計故舉以况之也

司書上士二人中士四人府二人史四人徒八人。司

書主計會之簿書。簿步古反。司書至簿書。

會計之事司書主之故其職云凡上之用財用必致

于司會故簿類在此也。注言簿書者古有簡策以記

事若在君前以笏記事後代用簿簿。今手版故云吏當持簿簿則簿書也。

職內上士二人中士四人府四人史四人徒二十人

職內主入也若今之泉所入謂之少內照反詩

至十人。釋曰在此者案其職云掌邦之賦入辨其

財用之物而執其總入太府者皆由職內亦有府義

故鄭云受藏之府若職內亦主泉所入案王氏漢官

至少內。釋曰漢之少內亦主泉所入案王氏漢官

解云小官審夫各擅其職謂倉庫少內畜夫之屬各

自擅其條理所職主由此言之少內藏聚以今之少

府但官卑職碎以少為名

職歲上士四人中士八人府四人史八人徒二十人

主歲計以歲斷。斷丁。職歲。釋曰在此者案其

府都鄙之財出賜之數以待會計而考之

總斷一歲之大計故與司會同在此也

職幣上士二人中士四人府二人史四人賈四人胥二

人徒二十人職幣。釋曰在此者案其職云掌式

幣以待上之賜予與職歲通職故連類在此也若然

此三職皆有府義不得名府者以財不父停故也

司裘中士二人下士四人府二人史四人徒四十人

司裘。釋曰在此者案其職云掌為

大裘并掌皮亦有此府義故在此

掌皮下士四人府二人史四人徒四十人掌皮。釋

案其職云掌秋斂皮冬斂革春

獻之亦有府義故連類在此也

內宰下大夫二人上士四人中士八人府四人史八人

胥八人徒八十人內宰。釋曰

名內宰者對大宰治百官內宰治婦人之事故名內宰然則大宰不稱外者為兼統內也案其職云掌治王內之政令又教后已下婦德之事以王事使暇次在此也。內宰至之長。釋曰內宰與下文史已下為長故鄭云宮中官之長

內小臣奄士四人史二人徒八人。奄稱士者異其

賢。內小至八人。釋曰在此者案其職云掌王后命正其服位則此小臣侍后職與大僕侍王同亦是佐后之事故在此用奄者以其所掌在內故。士則非士也獨此云以其有賢行命為士故稱士也案詩巷伯奄官也注云巷伯內小臣小臣於宮中為近故謂之巷伯必知巷伯與小臣為一人者以其俱名奄又言巷亦宮中為近又稱伯長也內小臣又稱士亦是長義故知一人也

閹人王宮每門四人圍游亦如之。閹人司昏晨以啓

閉者刑人墨者使守門圍御苑也游離宮也。昏圍音

又游本亦。閹人至如之。釋曰在此者以其掌守作游音由。中門之禁王宮在此故亦在此周禮之內有同官別職則此閹人每門及面游同名閹人而職別山虞澤虞云每六澤大山及川衡林衡亦是也。職同官也別官同職者唯有官聯耳。閹人至宮也。釋曰云閹人司昏晨以啓閉者此釋名閹人之意昏時閉門則此名閹人也晨時啓門則論語謂之晨人也皆以時事為名耳又云刑人墨者使守門此秋官掌戮職文鄭彼注云黥者無妨於禁禦欲使守門案其職云掌守中門之禁言中門則唯禁門耳言每門者彼言中門據有禁守者言之其言五門者使墨者守之或解以為王有五門四面皆有門故言每門義亦通也案禮記云古者不使刑人守門彼鄭注謂夏殷時公羊云闕殺吳子餘祭近刑人守

名內宰者對大宰治百官內宰治婦人之事故名內宰然則大宰不稱外者為兼統內也案其職云掌治王內之政令又教后已下婦德之事以王事也假使次在此也。因內宰至之長。釋曰內宰與下文吏已下為長故鄭云宮中官之長

內小臣奄士四人史二人徒八人。奄稱士者異其

賢。內小至八人。釋曰在此者案其職云掌王后命正其服位則此小臣侍后職與大僕侍王同亦是左后之事故在此用奄者以其所掌在內故。奄稱士者異其賢。釋曰案上酒人漿人等奄並不稱士則非士也獨此云以其有賢行命為士故稱士也案詩巷伯奄官也注云巷伯內小臣小臣於宮中為近故謂之巷伯必知巷伯與小臣為一人者以其俱名奄又言巷亦宮中為近又稱伯長也內小臣又稱士亦是長義故知一人也

閹人王宮每門四人圍游亦如之。閹人司昏晨以啓

閉者刑人墨者使守門圍御苑也游離宮也。昏圍音

又游本亦。閹人至如之。釋曰在此者以其掌守

內有同官別職則此閹人每門及圍游同名閹人而

職別山虞澤虞云每大澤大山及川衡林衡亦是別

也。釋曰云閹人司昏晨以啓閉者此釋名閹人之

意昏時閉門則此名閹人也晨時啓門則論語謂之

晨人也皆以時事為名耳又云刑人墨者使守門此

秋官掌戮職文鄭彼注云黥者無妨於禁禦欲使守

門案其職云掌守中門之禁言中門則唯禁禦欲使守

言每門者彼言中門據有禁守者言之其言五門五

門皆使墨者守之或解以為王有五門四面皆有守

門故言每門義亦通也案禮記云古者不使刑人守

門彼鄭注謂夏殷時公羊云闕殺吳子餘祭近刑人守

輕死之道彼據人君加之寵故云近刑人輕死之道
若君有防衛不親近則非近刑人其刑者使守關以
其醜惡遠之不得約彼即以十二門皆使墨者也詩
云昏椽靡共箋云皆奄人彼據后宮門故使奄者也
又云園御苑考案詩云王在靈囿注所以養禽獸也
子百里諸侯四十里案孟子齊宣王問孟子云文王
之囿方七十里猶以為小寡人囿方四十里猶以為
大何也孟子答文王之囿芻蕘者往焉雉兔者往焉
與民同之故以為小亦宜乎君之囿民殺其麋鹿
者如殺人之罪民以為大亦宜乎則文王之囿方
七十里者大於諸侯小於天子故也白虎通又云天
子百里大國四十里次國三十里小國二十里與孟
子不同者白虎通細別言之也又云游離宮者囿是
大苑其門皆使閹人守之也此離宮小苑觀虞也
故彼鄭云謂囿之離宮小苑觀虞也或
以為游亦謂城郭中與公所為者也

寺人王之正內五人
寺之言侍也詩云寺人孟子

內路寢 寺人至五人 釋曰在此者察其職云掌
之至路寢 釋曰云寺之言侍也故在此 寺
義此奄人也知者見僖二十四年晉文公既入
欲焚公宮寺人披請見公使讓之且辭焉披曰齊桓
公置射鉤而使管仲相君若易之行者甚衆豈唯桓
臣彼寺人披自稱刑人明寺人若易之若然寺人
掌內人不掌男子而秦詩云欲見國君先令寺人
掌男子者彼秦仲宣王命作大夫始大有車馬其
未備故寺人兼小臣是以寺人得掌男子詩云寺
孟子者引證經路寢而云內正五人者謂在寢者
人既不得在王之路寢而得在內正五人者謂在
路寢耳若王之路寢不得在內正五人者謂在寢
之故先鄭下注后六宮前一後五前一宮則路寢
內豎信寺人之數 豎未冠者之官名 豎
數 釋曰在此者案其職云豎未至官名 豎
故與寺人連類在也 豎未至官名 豎

秋左氏傳叔孫穆子幸庚宗婦人而生牛以爲豎官
則亦童豎未冠者必使童子爲之者鄭於其職注云
使童豎通王內列之命給小事
者以其無與爲禮出入便疾也

九嬪 嬪婦也昏義曰古者天子后立六宮三夫人九

嬪二十七世婦八十一御妻以聽天下之內治以明

章婦順故天下內和而家理也不列夫人于此官者

夫人之於后猶三公之於王坐而論婦禮無官職

符真反治 九嬪。釋曰在此者以其有婦德其職

直吏反 治。云掌婦學之法以教九御同是內宮之

官故亦在此 嬪婦也至官職。釋曰引昏義者

彼是周之婦官之數與此經婦人數同故引以爲證

案禮記上檀弓云舜葬蒼梧蓋二妃未之從鄭注云

帝嘗時立四妃象后妃四星其一明者爲正妃其

三

小者爲次妃帝堯因焉至舜不告而娶不立正妃但

三夫人而已夏后氏增以三三而九爲十二人殷人

又增以三九二十七合三十九人周人上法帝嚳而

立正妃又三二二十七爲八十一人以增三十九并后

合百二十一一人其位后也夫人也九嬪也二十七世

婦也八十一女御也又云不列夫人于此惟有三公

已下是無三夫人之數也又云夫人之於后猶三公

之於王坐而論婦禮無官職者謂三百六十官無三

公之官案大司徒職云二卿則公一人鄭注云三公

者內與王論道中參六官之事外與六卿之教又案

冬官考工記云坐而論道謂之王公注云天子諸侯

然則公中合有三公坐而論道無正職故云中參外

與而已三夫人亦然故云坐

而論禮無官職故不列之也

世婦 不言數者君子不苟於色有婦德者充之無則

闕 不言至則闕。釋曰在此者案其職云掌祭

禮賓客喪禮帥女官而罷既故亦在此九嬪言

數而世婦女御不言數者君子不苟於色有婦德乃
充之不言王而云君子者謂君子為王乃能不苟色
也九嬪言數者蓋以世婦女御有德亦充若九嬪無
德亦與世婦女御同闕故特互其文令義兩得見耳
女御昏義所謂御妻御猶進也侍也
御猶進也侍也者凡后下御皆是后官進在王寢侍
息宴故女御職云掌御叙于王
之燕寢是以訓御云進也侍也

女祝四人奚八人女祝至八人
女祝女祝至八人女祝女奴曉祝事者祝之六文
事謂為女者為之也釋曰言文於曉
者。釋曰言文於曉
事謂為女者為之也

女史八人奚十有六人女史女奴曉書者
女史女史女奴曉書者釋曰在
女史八人奚十有六人

此者案其職云掌王后之禮職內治之貳亦女奴
曉文者為之其職與王之大史掌禮同故在此也

典婦功中士二人下士四人府二人史四人工四人賈

四人徒二十人典主也典婦功者主婦人絲枲功

官之長典婦功者王婦人絲枲功官之長其職中

云典主也典婦功者王婦人絲枲功官之長其職中
齋是也云賈四人者以其絲枲有善惡責賤之事故
須賈人也

典絲下士二人府二人史二人賈四人徒十有二人

釋曰在此者案其職云掌絲入而辨其物頒
絲于外內工皆以物授之因婦功亦在此也

典枲下士二人府二人史二人徒二十人里反
典枲里反

釋曰。案麻也。案喪服傳云。牡麻者。案麻也。則案是雄麻。對直是麻之有菁實者也。在此者。與與婦功亦連類在此也。

內司服奄一人。女御二人。女工八十人。案六人。內司服主官中裁

縫官之長。有女御者。以衣服進。或當於王。廣其禮。使

無色過。徐扶用。反下同。內司至八人。釋曰。以其

考非是對春官司服男子。服為內。但是男子之物。不

言外者。在外是其常也。始不須言外。而外自顯。但

婦人在內。故婦人之事。名言內。若不言內。無以得見

婦人之物。不與春官司昭。同處者。以從內官之例。故

在此有奄一人者。以其衣服事多須男子。兼掌以與

婦人同處。故用奄也。內司服至色過。釋曰。言

主官中裁縫官之長者。謂其下文縫人為長。又云。有

女御者。以衣服進。或當於王。廣其禮。使無色過。皆以

縫人奄二人。女御八人。女工八十人。案二十人。女工

女奴曉裁縫者。扶用。反。案其職云。掌王宮縫線

之事。以縫王及后之衣服。故在此也。奄二人。亦是縫

線事。多須有男子。故也。有女御者。義同於上也。有女

工者。謂女奴巧者。鄭云。曉裁縫者也。染人下士二人。府二人。史二人。徒二十人。染如監

染人。釋曰。在此者。案其職云。掌染絲綿。因婦人衣服。故亦連類在此也。

追師下士三人。府一人。史二人。工二人。徒四人。追治

玉石之名。反。追曰。離。職。云。師。至。四。人。之。首。服。為。副。編。

次追衡筭亦因婦人衣服連類在此。治。玉。石。之。

名。治。玉。石。之。名。也。若然男子首服在夏之則追與琢皆

是。治。玉。石。之。名。也。若然男子首服在夏之則追與琢皆

其男子是陽義又取夏時萬物長太長大乃冠故在

夏官此婦人直取首服配衣故與衣連類在此也然

首反處下者以踵履自相對不與服為先後故不在

履人下士二人。府一人。史一人。工八人。徒四人。履。紀。

履人。釋曰。在此者察其職。云。掌。王。及。后。之。服。履。

故。從。內。官。衣。服。亦。連。類。在。此。若。然。追。師。專。掌。婦。人。

夏采下士四人。史一人。徒四人。註。夏。采。夏。翟。羽。色。為。貢。

徐州貢夏翟之羽。有虞氏以為綌。後世或無故染鳥

羽象而用之。謂之夏采。如。夏。戶。雅。反。注。同。翟。雉。名。采。

反。夏。采。至。四。人。釋。曰。在。此。者。其。職。云。掌。大。喪。以。

終。故。在。末。職。也。夏。采。至。四。人。釋。曰。在。此。者。其。職。云。掌。大。喪。以。

伊。洛。而。南。素。質。五。采。皆。備。成。章。曰。翟。江。淮。而。南。青。質。

五。采。皆。備。成。章。曰。翟。江。淮。而。南。青。質。五。采。皆。備。成。章。曰。翟。

貢。徐。州。云。羽。賦。夏。翟。是。徐。州。貢。夏。翟。之。羽。也。又。云。有。

虞。氏。以。為。綌。者。明。堂。位。云。有。虞。氏。之。旂。夏。后。氏。之。綌。

注。云。有。虞。氏。當。言。綌。夏。后。氏。當。言。旂。彼。據。虞。氏。始。有。

考。工。記。有。鍾。氏。以。為。綌。也。又。云。後。世。或。無。者。案。之。官。

謂之夏采者。夏即五色也。此暗中也。故染鳥羽而用之。

所居亦曰國典常也經也禮也王謂之禮經常所秉
以治天下也邦國官府謂之禮法常所守以為廢式
也常者其上下通名擾猶馴也統猶合也詰猶禁也
書曰度作詳刑以詰四方任猶傳也生猶養也鄭司
農云治典冢宰之職故立其官曰使帥其屬而掌邦
治以佐王均邦國教典司徒之職故立其官曰使帥
其屬而掌邦教以佐王安擾邦國禮典宗伯之職故
立其官曰使帥其屬而掌邦禮以佐王和邦國政典
司馬之職故立其官曰使帥其屬而掌邦政以佐王

平邦國刑典司寇之職故立其官曰使帥其屬而掌

邦禁以佐王刑邦國此三時皆有官唯冬無官又無

司空以三隅反之則事典司空之職也司空之篇亡

小宰職曰六曰冬官其屬六十掌邦事○邦國于云

所理也邦疆國之境治典直吏而昭反徐李尋倫反
官治職之治皆同擾而云彈正糾察也
諸戶皆反詰起一一反禁也于下同猶立也
馴以倫反度持洛反傳側更下同
生萬民○釋曰目此已下至職未分大綱治政之條
首至以富得民一以十終明國之大綱治政之條
目自正月至吉以十終明國之大綱治政之條
言以建邦之六典者謂大宰是總王執治六曰事典皆
也故云佐王治也一曰治典以經邦國至六曰事典皆
治故云佐王治也一曰治典以經邦國至六曰事典皆

猶合也者統者相統同故為合詰猶禁也者弟詰
禁止之義也引尚書曰度作詳刑以詰四方此尚書
呂刑文是呂侯訓夏贖刑以詳審詰禁四方引證詰
為禁之義也云任猶傳也者傳猶立也東齊人物立
地中為傳劓通說范陽今日天下之人所以不敢傳
刃於公之腹者畏秦瀆也欲使百官皆立其功也云
生猶養也者若直云生萬民則諸官皆生萬民彼何
異也於義不安故轉為養冬官主土地所以養民故
也云鄭司農云治典冢宰之職者及下教典司徒之
職禮典宗伯之職六典皆言之職此並是序官之下
次有此文故立其官曰使帥其屬而掌邦治此以下
六者皆是六官之首有此文司農摠引以釋六典也
云此三時皆有官唯冬無官者謂各六十官唯冬無
云無司空者對餘官有大宰司徒宗伯司馬司寇此
則無司空卿也云以三隅反之者凡物不圓則方方
則四隅既有三隅明有四隅以言既有春夏秋冬三
之官明有冬時之官可知則事典司空之職是也云
司空之篇亡者謂六國時亡其時以考工記代之引

小宰職者欲見當以八瀆治官府一曰官屬以舉邦

治二曰官職以辨邦治三曰官聯以會官治四曰官
常以聽官治五曰官成以經邦治六曰官瀆以正邦
治七曰官刑以糾邦治八曰官計以弊邦治

所居曰府弊斷也鄭司農云官屬謂六官其屬各六
十若今博士大史大宰大祝大樂屬大常也小宰職
曰以官府之六屬舉邦治一曰天官其屬六十是也

官職謂六官之職小宰職曰以官府之六職辨邦治
一曰治職二曰教職三曰禮職四曰政職五曰刑職

六曰事職官。聯謂國有大事，一官不能獨共，則六官共舉之。聯讀為連，古書連作聯。聯謂連事通職相佐助也。小宰職曰：以官府之六聯合邦治。一曰祭祀之聯事。二曰賓客之聯事。三曰喪荒之聯事。四曰軍旅之聯事。五曰田役之聯事。六曰斂弛之聯事。官常謂各自領其官之常職，非連事通職所共也。官成謂官府之成事品式也。小宰職曰：以官府之八成經邦治。一曰聽政役以比居。二曰聽師田以簡稽。三曰聽閭里以版圖。四曰聽稱責以傅別。五曰聽祿位以禮命。

六曰聽取予以書契。七曰聽賣買以質劑。八曰聽出入以要會。官灋謂職所主之灋度。官職主祭祀朝覲會同賓客者，則皆自有其灋度。小宰職曰：以灋掌祭祀朝覲會同賓客之戒具。官刑謂司刑所掌墨辜劓。辜宮辜刑辜殺辜也。官計謂三年則大計羣吏之治，而誅賞之。玄謂官刑司寇之職五刑，其四曰官刑上能糾職。官計謂小宰之六計，所以斷羣吏之治。

字聯音連弊必世反。鄭蒲計反。徐割府世反。斷丁亂反。下同。弛尹氏反。比毗志反。鄭房利反。轄古奚反。鄭又音落。版音板。傅別音附。下被列反。契苦計反。劑子隨反。爾雅云：劑，翦齊也。要於妙反。徐於召反。後不音。

者放此朝直逢反凡言朝觀音同辜以八至邦治
古罪字刺魚冥反別音月又五刮反史職云六典八
灋雖不云建亦有建義故鄭註大史職是也上六
八則冢宰所建以治百官大史又建焉是也
云治邦國此八灋云治官府官府在朝廷之官也
一曰官屬以舉邦治以下皆單言邦據王國而言之
言官屬者謂六官各有六十官之屬也長官有屬官
官事得舉故云以舉邦治二曰官職以辨邦治者謂
六官各有職若天官治職之等官各有職辨別也
事有分別故云以辨邦治也三曰官職以會官治者
聯即連也一官不能獨共則衆官共舉之然後事得
合會故云以會官治四曰官常以聽治之故云以聽
連事通職各自於當官常職而聽治之故云以聽
治也五曰官成以經紀邦治也六曰官法以正邦治
品式依舊行之以經紀邦治也六曰官法以正邦治
者官法謂當職所主舊灋度將此灋度是正邦治
政也七曰官刑以糾察邦治八曰官計以弊邦治者官
官中之刑以糾察邦治八曰官計以弊邦治者官計

謂平治官府之計也弊斷也謂就計會之中有失者
斷之故云弊邦治也此八灋皆云邦治官常官職二
者不云邦而云官者其官職言官欲取官有常職各
始得治官常言官欲取官有常職各自治其官故二
者不言邦而云官也及小宰還從治。百官至之
治。釋曰言百官所居曰府者欲以官府為一事解
與上府史之府別彼府主藏文書此府是百官所居
處皆是府聚之義也鄭司農引官屬謂六官其屬各
六十下引小宰所云者是也云若今博士云云屬大
常也者司農據漢百官年表漢始叔孫通為奉常後
改為大常博士官刑先鄭謂司刑所掌墨辜剗辜宮
辜刑辜殺辜此是正五刑施于天下非為官中之刑
故後鄭不從之也官計謂三年大計羣吏之治而誅
賞者此為三年一考乃一計之此官計每歲計之故
後鄭亦不從之云謂官刑司寇之職五刑其四曰官
刑上能糾職是專施于官府之中於義為當也官計
謂小宰之六計所以斷羣吏之治羣吏之治以八則
卽是官中之計於義亦當矣故引破司農也

治都鄙。一曰祭祀，以馭其神。二曰濩則，以馭其官。三曰廢置，以馭其吏。四曰祿位，以馭其士。五曰賦貢，以馭其用。六曰禮俗，以馭其民。七曰刑賞，以馭其威。八曰田役，以馭其衆。都之所居曰鄙，則亦濩也。典濩則所用異，異其名也。都鄙公卿大夫之采邑，王子弟所食邑。周召毛卬畢原之屬，在畿內者，祭祀其先君，社稷五祀，濩則其官之制度，廢猶退也。退其不能者，舉賢而置之，祿若今月奉也。位爵次也。賦口率出泉也。貢功也。九職之功，所稅也。禮祀昏姻喪紀舊所行也。

也。鄭司農云：士謂學士。馭，慮反。賦，貢于云。賦上。上采音菜，類上照反。卬乃甘反。奉符用反。本或作俸。率，徐劉音類。戚音律。一音所律。反下同。稅舒銳反。以八至其衆。一曰祭祀，則亦濩也。以八則治三等采地之都鄙也。一曰祭祀，以馭其神者，采地之中，祭祀宗廟社稷五祀。下註云：凡云馭者，所以馭之內。於善則於祭祀之中，宗廟先祖則無可去取。至社稷配食者，若取句龍后稷，上功有制，是內之善也。二曰濩則，以馭其官者，濩則謂官之制度，與在官為濩則，使不僭差。亦所以馭之，使入善也。三曰廢置，以馭其吏者，謂有罪則廢退之，有賢則舉置而贊之。亦所以馭人於善也。四曰祿位，以馭其士者，士謂學士。學士有賢行學業，則詔之以爵位祿賞，亦是馭之於善也。五曰賦貢，以馭其用者，采地之民口率出泉為賦，有井田之濩，一夫之田稅入於官，官得之節財用，亦是使人入善。故云以馭其用也。六曰禮俗，以馭其民者，俗謂昏姻之禮，舊所常行者為俗。

還使民依行使之入善故云以馭其民○七曰刑賞以馭其威者謂有罪刑之有功賞之使人入善畏威故云以馭其威○八曰田役以馭其衆者謂采地之中得田獵使役於民皆當不奪農時使人入善故云以馭其衆也據此文則卿大夫得田獵而春秋左氏傳鄭大夫豐卷請田子產不許者彼常田之外臨祭取鮮唯人君耳大夫唯得常田故禮云大夫不掩羣亦是常田豐卷亦借取鮮故子產云唯君用鮮明大夫不合也○**都**之至學士○釋曰上言邦國則諸經有邦國別言之者故解為大曰邦小曰國此采地云都鄙諸文無或言都或言鄙別號故鄭云都鄙所居曰鄙大司徒云凡造都鄙鄭云其界曰都鄙所居也春秋傳曰遷鄭焉而鄙留是鄙所居不遷也云則亦法也典法則所用異其名也者謂典法則三者相訓其義既同但邦國言典官府言法都鄙言則是用處異故別言之其實義通也云都鄙公卿大夫之采邑者載師職云家邑任精地則大夫之采邑小都任縣地則六卿之采邑大都任疆地則三公之采邑

也云王子弟所食邑者親王子母弟與公同處而百里次疏者與大夫同處二十五里案禮記禮運云天子有田以處其子弟鄭注中庸云同姓雖恩不同義必同也尊重其祿位所以貴之下必授以官守然則王子母弟雖食采也未必別有官有官則依公卿大夫食邑不假別言也云周召毛帥畢原之屬者德二十四年左傳召穆公云管蔡邲霍魯衛毛帥邲雍曹滕畢原豐鄭文之昭也印晉應韓武之穆也今鄭直云周召毛帥畢原之屬在畿內者其餘或在畿外故不盡言也引之者證王子弟有采邑也云祭祀其先君社稷五祀者案孝經大夫章不云社稷則諸侯卿大夫也若王子母弟及三公無諸侯者五廟五祀三社三稷故云祀先君社稷五祀也云法則其官之制度者謂宮室車旗衣服之等皆不得替也云祿若今月奉也者古者祿皆月別給之漢之月奉亦月給之故云若今月奉也云位爵次也者言朝位者皆依爵之尊卑為次則經云位據立故云爵次也云賦口率出泉也者下文九職

九賦職賦相繼而言故知賦即九賦口率出泉也云
貢功也九職之功者亦約下文言九賦上言九職九
職任之功故鄭於此以貢為功是九職之功出稅也云
禮俗昏姻喪紀者曲禮云君子行禮不求變俗若不
禮醮用酒是其一隅也云鄭司農云士謂學士者經
云祿位以取其士使進以八柄詔王馭羣臣曰爵
受祿位故知士學士也

以馭其貴二曰祿以馭其富三曰予以馭其幸四曰

置以馭其行五曰生以馭其福六曰奪以馭其貧七

曰廢以馭其罪八曰誅以馭其過

事者也詔告也助也爵謂公侯伯子男卿大夫士也

詩云誨爾序爵言教王以賢否之第次也班祿所以

富臣下書曰凡厥正人既富方穀幸謂言行偶合於

善則有以賜予之以勸也後也生猶養也賢臣之老者

王有以養之成王封伯禽於魯曰生以養周公死以

為周公後是也五福一曰壽奪謂臣有大罪沒入家

財者六極四曰貧廢徐伯放也舜殛鯀于羽山是也誅

責讓也曲禮曰齒路馬有誅凡言馭者所以馭之內

之於善紀力反柄兵命反行下孟反注同殛疏以八柄至

曰大宰以此八柄詔告于王馭羣臣餘條皆不言詔

獨此與下八統言詔一王者餘並羣臣職務皆所依行
歲終致事乃考知得大此乃王所操持王不獨執羣
臣佐之而已故特言詔也言馭者此八者皆是馭羣

臣入善之事故皆言馭也。一曰爵以馭其貴者。司
士云以馭其富者。司士云以功詔祿。祿所以貴也。二
云以馭其富。三曰子以馭其幸。四曰置以馭其行。善
有以賜予之故云。以馭其幸。四曰置以馭其行。善
有賢行則置之。于位故云。以馭其行。五曰生以馭
其福。者生猶養也。臣有大勲勞者。使子孫享養之。是
謂臣有六罪。身殺奪其家資。故云。六曰奪以馭其貧者。
廢以馭其辜者。廢放也。謂臣有大罪。若不忍刑殺。放
之以遠。故云。以馭其辜。八曰誅以馭其過者。臣有
過失。非故為之者。誅責也。則以言語責讓之。故云。有
馭其過也。此經八事。自五曰已上。皆是善事。則大善
者在。前小善者在。後自六曰已下。皆是惡事。則大惡
者在。前小惡者在。後案內史亦言此。八柄之事。唯
曰爵。二曰祿。與此同。三曰廢。四曰置。五曰殺。六曰生。
七曰予。八曰奪。文亂與此不同者。彼欲視事起無常。
故所言不次也。又彼變誅言殺。欲見為惡不止。則殺

之或可見此過失。則圜土之刑人也。出圜土則殺之。
故內史變誅言殺也。且此中爵與祿廢與置皆別文。
以王德為大能明辨之。四者設文有別。八則中爵祿
及廢置皆共文者。以其德小不能辨故也。○**注**柄所
至於善。○釋曰。柄者謂八者若斧斤之柄。人所秉執
以起事故。以柄言之也。云爵謂公侯已下者。欲見周
法爵及命士不言孤者。卿中含之。故考工記云。中有
九室。九卿朝馬。九卿謂三孤六卿。是卿中含孤也。引
詩誨爾序爵者。大雅桑柔詩序是先後次第之言。誨
教也。故鄭云。言教王以賢否之第次也。又引書者。是
尚書洪範之文云。凡厥正人。既富方穀。穀者。厥其也。方
道也。穀善也。凡其正直之人。既以爵祿富之。又以善
道接之。引之者。證以馭其富也。云成王封伯禽於魯
曰。生以養周。公死以爲周。公後是也。者此並文。公十
三年。公羊傳文。彼云。周公拜乎前。魯公拜乎後。曰。生
以養周。公死以爲周。公。拜乎前。魯公。拜乎後。曰。生
以義言之。又云。五福。一曰壽。者此亦洪範文。引之者。
證賢臣老養之。是五福。一曰壽。故曰。以馭其福也。云

六極四曰貧亦洪範文引之者證大罪奪之家資
 馭其貧也云廢猶放也舜殛鯀于羽山者鯀治水
 載績用不成殛誅也羽山東裔也云曲禮曰齒路馬
 有誅者齒謂年之路馬君之所乘馬輒年之則有誅
 責引之者證誅為言以八統詔王馭萬民一曰親親
 語責之非有刑罪也以八統詔王馭萬民一曰親親
 二曰敬故三曰進賢四曰使能五曰保庸六曰尊貴
 七曰達吏八曰禮賓統所以合率以等物也親親
 若堯親九族也敬故不慢舊也晏平仲久而敬之賢
 有善行也能多才藝者保庸安有功者尊貴尊天下
 之貴者孟子曰天下之達尊者三曰爵也德也齒也
 祭義曰先王之所以治天下者五貴有德貴貴貴者

敬長慈幼達吏察舉勤勞之小吏也禮賓賓客諸侯
 所以示民親仁善鄰統所以合率以等物也此八
 者民與在上同有物事也謂牽下民使與上合皆有
 以等其行上行之下效之也故以萬民為主也一
 曰親親者君與民俱親九族之親二曰敬故者君
 與民皆敬故舊朋友三曰進賢者有賢在下
 君當招之民當舉之是君民皆進賢也四曰使能
 者下有用技能者君民共舉任之以五曰保庸者
 庸功也保庸者保安也六曰尊賢者尊賢者
 尊賢者臣有貴者君民共尊敬之七曰達吏者
 勤勞在民間在下位不能自達者進之於上而用之
 也八曰禮賓者天子待朝聘之賓在下皆當禮於
 賓客此八者先親親後賓客亦是先後之次也
 統所至善鄰釋曰云親親謂若堯親九族也者堯
 典云克明俊德以親九族則堯能任用後德之賢以
 自輔乃能親九族上至高祖下及玄孫之親旁及五

服民亦效之而親九族也云敬故不慢舊也引晏平仲以而敬之者謂他人久敬平仲由平仲敬於他人善在平仲故親親引堯敬故引平仲欲見上下通有是以伐木詩是文王敬故也云賢有善行也能多藝者案卿大夫云興賢者出使長之興能者入使治之是賢有六德六行者能者直六藝而已云尊貴天下之貴者謂天下有貴者尊之云孟子曰天下之達尊者三謂三者天下通達行之三者即爵德齒也爵即經云賢者為大夫能者為士皆是用德為爵證經任賢能也云齒也者謂若黨正飲酒之禮六十已上在堂所以齒此連引之於經無所當也云祭義曰先王之尊所以治天下者五貴有德者即舉賢者也貴即尊也貴也貴老敬長慈幼者三者於經無所當亦連引之耳云達吏察舉勤勞之小吏也者小吏在民間謂若比長問胥之等雖小吏堪任大官故察舉用之禮皆為等級以禮之是賓客諸侯也云所以示親仁善鄰左氏隱公六年陳五父之辭

親仁善鄰則當禮賓以九職任萬民一曰三農

穀二曰園圃毓草木三曰虞衡作山澤之材四曰藪

牧養委番鳥獸五曰百工飭化八材六曰商賈阜通貨

賄七曰嬪婦化治絲枲八曰臣妾聚斂疏材九曰閒

民無事而職轉移執事任猶傳也鄭司農云三農平

地山澤也九穀黍稷秫稻麻大小豆小麥八材珠

曰切象曰磋玉曰琢石曰磨木曰刻金曰鏤革曰剝

羽曰旰閒民謂無事業者轉移為人執事若今傭賃

也玄謂三農原隰及平地九穀無稼大麥而有梁苽

樹果菰曰圃園其樊也虞衡掌山澤之官主山澤之

民者選無水曰藪牧牧田在遠郊皆畜牧之地行曰

商處曰賈阜盛也金玉曰貨布帛曰賄嬪婦人之美

稱也堯典曰釐降二女嬪于虞臣妾男女貧賤之稱

晉惠公卜懷公之生曰將生一男一女男為人臣女

為人妾生而名其男曰圉女曰妾及懷公質於秦妾

為宦女焉疏材百草根實可食者蔬不熟曰饘布古

反又音布疏古育字藪速苟反牧牧養之牧徐音目

劉音茂蕃扶元反飭音勅賈音古下注同音閑林

音述礎七向反琢陟角反鑊婁豆反為人于為反膚

音容賃女鳩反瓜音瓜彫胡也字或作蕪蕪力果反

樊如字又方元反畜許又反又許六反稱尺證反下

同整力之反圍魚呂反養馬曰圉質猪二反疏不色

居反菜也劉音以九職至執事○釋曰此九者皆

蘇饘其靳反○**圃**是民之職業故云萬民也○一曰

三農生九穀者言三農謂農民於原隰及平地三處

營種故云三農生九穀也○二曰園圃毓草木者此

圃即載師所云場圃任園地謂在田畔樹菜蔬果菰

者故云毓草木也○三曰虞衡作山澤之材者謂在

山澤之民所作事業材木而已○四曰藪牧養蕃鳥

獸者謂在藪牧之民事業材木而已○五曰百種巧作之工所

周禮卷二

三

德華

好與人傭賃非止一家轉移為人執事以此為業者
 耳。○任猶至曰謹。○釋曰云任猶傳也者傳謂立
 也。使其民之業得立云鄭司農云三農平地也者
 以其積石曰山水鍾曰澤不生九穀故後鄭不從之
 也。云九穀黍稷秫稻麻大小豆小麥者此九者後
 鄭以爲無秫大麥而有粱苽八材云珠曰切之並
 爾雅文皆是治器用之名也。然今爾雅云骨曰切者
 蓋司農讀爾雅本作珠也。云玄謂三農原隰及平地
 者爾雅高平曰原下濕曰隰原及平地可種黍稷之
 等隰中可種稻麥及苽也。云九穀無秫大麥而有粱
 苽者以秫爲赤粟與稷黏踈爲異故去之大麥所用
 處少故亦去之。必知有粱苽者下食醫云凡膳食之
 宜有大且梁魚且苽故知有粱苽也。且前七穀之中
 依月令麥屬東方黍屬南方麻屬西方豆屬北方稷
 屬中央故知有黍稷麻豆麥稻與小豆所用處多故
 知有稻有豆也。必知有大豆者生民詩云藝之戎
 菽戎菽大豆后稷之所殖故知有大豆也。云樹果
 曰圃園其樊者案漢書食貨志云田中不得有樹用

妨五穀環盧樹桑麻菜茹瓜瓠果苽應劭曰木曰果
 草曰苽張晏曰有核曰果無核曰苽臣贊曰木上曰
 果地上曰苽助與瓚義同晏獨異也案載師云場圃
 任園地則圃在園中故鄭云樹果苽曰圃園其樊是
 以詩云折柳樊圃謂與圃爲樊樊其蕃蔽也云虞衡
 掌山澤之官主山澤之民者案地官掌山澤者謂之
 虞掌山川林者謂之衡則衡不掌山澤而云虞衡作山
 澤者欲互舉以見山澤兼有川林之材也鄭既云虞
 衡掌山澤之官復云山澤之民無名號故借虞衡之官
 出稅之任以山澤之民無名號故借虞衡之官非以表
 其民所任者任山澤之萬民山虞澤虞之官非是以
 任出稅之物但主山澤之民也云澤無水曰藪藪者地
 官澤虞云大澤大藪藪澤別言詩云叔在藪火烈具
 舉藪若有水不得田獵故知澤無水曰藪也云牧牧
 田在遠郊知者見載師云牧田賞田任遠郊之地云
 皆畜牧之地者謂藪牧皆畜牧之地案載師職鄭
 註牧田畜牧者之家所受田也非畜牧之地此解達
 者但牧六畜之地無文鄭約與家人所受田處即有

六畜之地故云在遠郊也云行曰商處曰賈者諸官
之下有賈人無行法故曰處易復象曰至日閉關商
旅不行是行曰商也云金玉曰貨者案食貨志王莽
居攝更作金銀龜貝錢布之器名曰寶貨是自然之
物曰貨也聘禮曰賄用束紡是人所為曰賄也若然
王制云錦文珠玉不粥于市此商賈得通之在市者
彼據珠玉有錦文者或彼異代禮也案左氏襄十五
年宋人獻玉于子罕子罕曰此是國中婦人有德行
之富而後使復其所服氏云富賣玉得富是其得粥
玉也云嬪婦人之美稱也者此是國中婦人有德行
故稱嬪引堯典釐降二女嬪于虞者欲見嬪是婦人
美稱之義耳云臣妾男女貧賤之稱者或奴戮之餘
亂或背德之質子晉衛之男女皆是故引晉惠以釋
之也云晉惠已下皆左氏傳僖十七年夏晉大子圉
為質于秦云惠公之在梁梁伯妻之梁嬴孕過期卜
括父與其子卜之其子曰將生一男一女招曰然男
為人臣女為人妾及生男曰圉女曰妾註養馬曰圉
不聘曰妾後子圉西質妾為宦女是也此鄭與文異

者鄭以義增之也云疏林百草根實者百草或取根
謂若菱芡之屬或取實謂若榛栗之屬皆是根實可
飢也云疏不熟曰饑者爾雅云穀不熟為
飢疏不熟為饑疏穀皆不熟則曰大荒以九賦斂

財賄一曰邦中之賦二曰四郊之賦三曰郊甸之賦

四曰家削之賦五曰邦縣之賦六曰邦都之賦七曰

關市之賦八曰山澤之賦九曰幣餘之賦

也鄭司農云邦中之賦二十而稅一各有差也幣餘

百工之餘玄謂賦口率出泉也今之筭泉民或謂之

賦此其舊名與鄉大夫以歲時登其夫家之衆寡辨

其可任者國中自七尺以及六十野自六尺以及六

十有五皆征之。遂師之職亦云以徵其財。征皆謂此賦也。邦中在城郭者，四郊去國百里，邦甸二百里，家削三百里，邦縣四百里，邦都五百里，此平民也。關市、山澤，謂占會百物幣餘，謂占賣國中之斥幣，皆未作當增賦者。若今賈人倍筭矣。自邦中以至幣餘，各入其所有穀物，以當賦泉之數，每處為一書，所待異也。

○削本亦作稍，又作郛，所教反。徐所召反。幣，鄭婢世反。于必，世反。各與音餘。鄉大夫劉音香。處昌慮反。後可以流。賦謂口率出泉，其處有九，故云九也。既云賦，意求賦，謂口率出泉，則財賄非泉而云斂財賄者，計口出泉，計口率出泉，則財賄非泉而云斂財賄者，計口出泉，無泉者取財賄以當筭泉之賦，故云斂財賄也。

曰邦中之賦者，謂國中民出泉也。二曰四郊之賦者，計遠郊百里之內，民所用出泉也。三曰邦甸之賦者，謂郊外曰甸，百里之內，民所用出泉也。四曰邦縣之賦者，謂郊外曰甸，百里之內，民所用出泉也。五曰邦都之賦者，謂郊外曰甸，百里之內，民所用出泉也。六曰邦甸之賦者，謂郊外曰甸，百里之內，民所用出泉也。七曰邦縣之賦者，謂郊外曰甸，百里之內，民所用出泉也。八曰邦都之賦者，謂郊外曰甸，百里之內，民所用出泉也。九曰邦甸之賦者，謂郊外曰甸，百里之內，民所用出泉也。十曰邦縣之賦者，謂郊外曰甸，百里之內，民所用出泉也。十一曰邦都之賦者，謂郊外曰甸，百里之內，民所用出泉也。十二曰邦甸之賦者，謂郊外曰甸，百里之內，民所用出泉也。十三曰邦縣之賦者，謂郊外曰甸，百里之內，民所用出泉也。十四曰邦都之賦者，謂郊外曰甸，百里之內，民所用出泉也。十五曰邦甸之賦者，謂郊外曰甸，百里之內，民所用出泉也。

○賦者，計遠郊百里之內，民所用出泉也。二曰四郊之賦者，計遠郊百里之內，民所用出泉也。三曰邦甸之賦者，謂郊外曰甸，百里之內，民所用出泉也。四曰邦縣之賦者，謂郊外曰甸，百里之內，民所用出泉也。五曰邦都之賦者，謂郊外曰甸，百里之內，民所用出泉也。六曰邦甸之賦者，謂郊外曰甸，百里之內，民所用出泉也。七曰邦縣之賦者，謂郊外曰甸，百里之內，民所用出泉也。八曰邦都之賦者，謂郊外曰甸，百里之內，民所用出泉也。九曰邦甸之賦者，謂郊外曰甸，百里之內，民所用出泉也。十曰邦縣之賦者，謂郊外曰甸，百里之內，民所用出泉也。十一曰邦都之賦者，謂郊外曰甸，百里之內，民所用出泉也。十二曰邦甸之賦者，謂郊外曰甸，百里之內，民所用出泉也。十三曰邦縣之賦者，謂郊外曰甸，百里之內，民所用出泉也。十四曰邦都之賦者，謂郊外曰甸，百里之內，民所用出泉也。十五曰邦甸之賦者，謂郊外曰甸，百里之內，民所用出泉也。

賦然關市山澤幣餘不出上六處而特言者以其末
作當增賦故也。○財泉至異也。○釋曰知財得為
泉者見外府云掌邦布之出入賜予之財用以此知
財中有泉也。又知財中有穀者案禮記喪大記云納
財朝一盜米米即穀故知財中有穀也。云鄭司農
云邦中之賦二十而稅一各差也者先鄭約載師
園廛二十而稅一近郊十一遠郊二十而稅一皆無
差後鄭不從者以關市山澤幣餘之賦皆無地稅即
上云邦中四郊之等亦非地稅故不從也。云幣餘
工之餘後鄭不從者若百工之餘當歸之職幣何
有稅乎云玄謂賦口率出泉也者案大府云九貢九
賦九功各別又見司會云以九功令民職之財用貢
九賦令田野之財用以九功令民職之財用貢賦及
功各別賦為口泉也是以鄭君引漢法民年二十五
已上至六十出口賦錢人百二十以為筭故鄭於此
注亦云今之筭泉民或謂之賦此其舊名與又引鄉
大夫以歲時登其夫家已下及遂師職者欲見征賦
為一皆是口率出泉破司農為地稅也云邦中在城

郭已下至五百里此皆約載師所云遠郊甸地削地
縣地置地之等遠近之差云此平民也者謂六曰已
上皆是平善之民先王以農為本故謂之平民也對
七曰已下非農民者為末作也云關市山澤謂占會
百物者謂關上以貨出入有稅物市若泉府廛布總
布之等亦有稅物山澤民人入山澤取材亦有稅物
此人占會百物為官出息幣餘謂占賣國中斤幣斤
幣謂此物不入大府指斥出而賣之故名斤幣云當
增賦者謂口率出泉增於上農民故云若今賈人倍
筭矣云自邦中以至於幣餘各入其所有穀物以當
泉之數者以經云斂財賄財賄即是穀物取之以當
賦泉之數若漢法入百二十云每處為一書所待異
也者此九賦所得財物給下九式之用九式用處不
同故此九賦分為九處是以每一處為一書以待其
出式謂用財之節以九式均節財用一曰祭祀之式
度是所待異也。○二曰賓客之式三曰喪荒之式四曰羞服之式五曰

工事之式六曰幣帛之式七曰芻秣之式八曰匪頒之式九曰好用之式

羞飲食之物也工作器物者幣帛所以贈勞賓客者

芻秣養牛馬禾穀也鄭司農云匪分也頒讀為班布

之班謂班賜也玄謂王所分賜羣臣也好用燕好所

賜予初俱反頒鄭音班徐音瓚好呼報反注同勞力

報以九至之式釋曰云以九式均節財用者式

謂若大祭次祭用大牢小祭用特牲之類二曰賓

客之式者謂若上公饗餼九牢殮五牢五積之類

三曰喪荒之式者喪謂若諸侯諸臣之喪舍祿贈奠

賻贈之類王家之喪所用大非此所共也荒謂凶年

穀不熟有所施與也四曰羞服之式者謂王之膳

羞衣服所用也五曰工事之式者謂百工巧作器

物之法六曰幣帛之式者謂若贈勞賓客也七

曰芻秣之式者謂牛馬禾穀也八曰匪頒之式者

謂若分賜羣臣也九曰好用之式者燕好所施予

也此九者亦依尊卑緩急為先後之次也

至賜予也釋曰云荒凶年也者曲禮云歲凶年穀不

登是凶年也云羞飲食之物也者謂若膳夫飲用六

清食用六穀醬用百有二十等之類云工作器物者

若考工所作器物也云幣帛所以贈勞賓客者謂若

司儀職上公三問三勞之等皆有束帛禮賄用束

紡云芻秣養牛馬禾穀者謂若聘禮致饗餼芻秣之

等也云玄謂王所分賜羣臣者就足司農班賜之義

也云好用燕好所賜予者以其言好則知是燕飲有

所愛好自因歡以九貢致邦國之用一曰祀貢二曰

樂則有賜予也

三曰器貢四曰幣貢五曰材貢六曰貨貢七曰

嬪貢

服貢八曰旂貢九曰物貢。禮。嬪故書作賓鄭司農云

祀貢犧牲包茅之屬賓貢皮帛之屬器貢宗廟之器

幣貢繡帛材貢木材也貨貢珠貝自然之物也服貢

祭服旂貢羽毛物貢九州之外各以其所貴為摯肅

慎氏貢楛矢之屬是也玄謂嬪貢絲枲器貢銀鐵石

磬丹漆也幣貢玉馬皮帛也材貢櫛榦栝栢篠蕩也

貨貢金王龜貝也服貢絺紵也游讀如園游之游旂

貢燕好珠璣琅玕也物貢雜物魚鹽橘柚。嬪鄭音

賓摯音至本亦作贄摯音戶攬勅倫反榦古旦反篠

西了反蕩大黨反絺勅其反紵直呂反璣徐音畿劉

音其既反一音機琅音即玕音干。以九貢至物貢

柚羊救反一音羊受反或音喻。釋曰云致邦

國之用者謂此貢諸侯邦國歲之常貢則小行人云

令春入貢是也大行人云侯服歲一見其貢祀物彼

謂因朝而貢與此別也但諸侯國內得民稅大國貢

半次國三之一小國四之一所貢者市取當國所出

美物則禹貢所云厥篚厥貢之類是也。嬪故至

橘柚。釋曰言故書者鄭注周禮時有數本劉向未

校之前或在山巖石室有古文考校後為今文古今

不同鄭據今文注故云故書作賓此九貢皆是諸侯

賓之所貢不得特以一事為賓貢賓貢者非也若言

嬪貢謂絲枲堪為婦人所作是也鄭司農云祀貢犧

司農卷三

七

祭貢

厥篚織貝及文織縞之等故知幣貢中有縞帛也云
林貢木林也者案馬貢中惟有惟木故知材貢中有木
林也云貨貢珠貝自然之物也者亦據食貨志為說
祭服此歲之常貢後鄭亦不從以云游貢羽毛者亦不
從者以其游據人宴好不得據物上生編故不從也
云物貢九州之外各以其所貴為擊又引肅慎氏貢
楛矢之屬後鄭不從者以其九州之外世一見無此
歲之常貢之法也云文謂嬪貢絲象者絲象青州所
貢此破先鄭為賓貢云器貢銀鐵石磬冊漆也者銀
鐵梁州所貢漆兗州所貢石即磬砥荊州所貢磬即
泗濱浮磬徐州所貢幣貢玉馬皮帛也者禹貢堯
時無貢馬法觀禮諸侯享禮云四馬卓上九馬隨之
周則有之玉即球琳皮即熊羆孤狸並雍州所貢帛
即織貝之類揚州所貢此增成先鄭之義云材貢櫛
榦括栢篠篋也者並荆州所貢此亦增成先鄭之義
云貨貢金玉龜貝也者亦增成先鄭之義龜出九江
荆州所貢玉即球琳亦雍州所貢先鄭之義龜出九江

揚州所貢云服貢絺紵也者豫州所貢云苧讀為圍
游之游游貢燕好珠璣琅玕也者此破先鄭物上生
名為羽毛也珠即嬪珠徐州所貢幾即璣組荆州所
貢琅玕雍州所貢云物貢雜物魚鹽橘柚者此亦破
先鄭之義魚即鱉魚徐州所貢鹽青州所貢橘
抽荆揚所貢也上所貢之物皆據禹貢而言以九

兩繫邦國之民一曰牧以地得民二曰長以貴得民

三曰師以賢得民四曰儒以道得民五曰宗以族得

民六曰主以利得民七曰吏以治得民八曰友以任

得民九曰數以富得民兩猶耦也所以協耦萬民

繫聯綴也牧州長也九州各有封域以居民也長諸

侯也一邦之貴民所仰也師諸侯師氏有德行以教

民者、儒諸侯保氏有六藝以教民者、宗繼別為大宗、收族者、鄭司農云、主謂公卿大夫、世世食采不絕、民稅薄利之、玄謂利讀如上、思利民之利、謂以政教利之、吏小吏在鄉邑者、友謂同井相合耦耨作者、孟子田、鄉田同井、出入相友、守望相助、疾病相扶持、則百姓親睦、藪亦有虞掌其政令、為之厲禁、使其地之民守其材物、以時入于王府、頒其餘於萬民、富謂藪中材物、皆同藪于云、宜作叟行下、孟反、耨音助、治至得民、釋曰、言邦國即據諸侯及萬民而言、謂王者於邦國之中立法使諸侯與民相合耦而聯綴不

使離散有九事故云、以九兩繫邦國之民也、一曰、使伯有功德者為之使統領二百一十國、以有一州、土地集安萬民、故云、牧以地得民也、二曰、長以貴、所得民者謂一國立諸侯與民為君焉、是一國之貴民、所仰效而民歸之、故云、以貴得民也、三曰、師以賢、得民者謂諸侯已下立教學之官、為師氏、以有三德、三行、使學子歸之、故曰、以賢得民、民則學子是也、四曰、儒以道得民者、諸侯師氏之下、又置一保氏之官、不與天子保氏同名、故號曰儒、此手養國子、以道德、故云、以道得民、民亦謂學子也、五曰、宗以族得民者、謂大宗子與族食族、燕序以昭穆、故云、以族得民、民即族人也、六曰、主以利得民者、主謂大夫宣君、政教以利得民、民則采邑之民也、七曰、吏以治得民者、吏在民間、若比長閭胥、有以治政之所得民也、八曰、友以任得民者、言以任則非同門之朋友、謂在田里之間、相佐助、以相任、使而得民、即鄰伍聚居者、九曰、藪以富得民者、以八者皆據人而言、此

者不據人而言。穀者見民之所居之處，利益於人。澤
穀之中多有材物，以富得民。舉穀而言，則山澤十等
皆有材物，民居可知也。○兩猶至材物。○釋曰：訓
兩猶耦者，欲取在上與民相協耦。○綴使不離散也。
云：牧州長也。○禮記：王制云：二百一十國，以爲州。州
有伯，伯則長也。○故云：牧州長也。○鄭注：下曲禮云：選賢侯爲
之。云：九州各有封域，以居民也。○詩云：帝命式于九
圍。九圍則九州各有封域，疆界也。○言此者，證以地得
民。云：長諸侯也。○者對則大夫，稱長諸侯。稱君今此上
言牧，下言長，故據諸侯也。云：師諸侯，師氏者，此一經
皆據諸侯。又經云：以賢得民，是諸侯師氏也。云：有德
行者，師氏職云：以三德三行教國子。故知有德行也。
云：儒諸侯保氏，有六藝者，以經云：以道得民，保氏職
云：掌養國子，以道教之。六藝者，以經云：以道得民，保氏
天子之官，故變保言儒。儒亦有道，德之稱也。宗繼別
爲大宗，收族者見禮記大傳云：繼別爲大宗，對繼別
爲小宗，故云：大又云：敬宗，故收族。族食，族燕，是所
收族也。鄭司農云：主謂公卿大夫世世食采，不絕民

稅薄利之者，先鄭意以薄稅爲利。後鄭不從者，稅法
有常，故孟子云：若輕之於堯舜，大貉小貉重之於堯
舜，大桀小桀，是不得有輕重。皆以什一爲正，何得薄
稅以利民乎？故不從也。云：玄謂利讀如上，思利民之
利者，謂以政教利之者。上思利民，忠也。此左氏傳隨
季良之辭也。云：吏小吏在鄉邑者，謂若比長、閭胥或
在鄉，或在公邑，采邑皆是。云：友謂同井相合耦，耦作
者，鄭意經意非謂同師曰友，正具同井相合耦，耦作
居若里，宰職合耦于耦，注云：合耦，使相助佐助者也。云
孟子曰：鄉田同井，出入相友，守望相助，疾病相扶，則
百姓親睦。引孟子鄉田同井，出入相友，守望相助，疾病相
但鄉遂爲溝洫，不爲井田，而云：鄉田同井者，同井之友
不爲井田，亦三三相任，以出稅與井田同，故云：同井
或解同井水義，亦通也。云：數亦有虞者，地官澤虞職
云：甸大澤，太數中士二人，是數有虞也。云：掌其政令
已下，皆澤虞職文。云：富謂數中材物者，謂有薪蒸蒲
葦，數中所正月之吉，始和布治于邦國都鄙，乃縣治

象之灋于象魏使萬民觀治象於日而斂之。正月。

周之正月吉謂朔日大宰以正月朔日布王治之事

於天下至正歲又書而縣于象魏振木鐸以徇之使

萬民觀焉小宰亦帥其屬而往皆所以重治法新王

事也凡治有故言始和者若改造云爾鄭司農云象

魏闕也故魯災季桓子御公立于象魏之外命藏象

魏曰舊章不可忘從甲至甲謂之挾日凡十日。音玄。

注同挾子協反字又作決同于本。正月至斂之。

皆謂施前事條謂建子周之正月言之吉謂朔日也。

始調和上六典八法已下之事如乾當月即頒布此

治職文書于諸侯邦國鄉大夫都鄙言乃縣者乃綴

辭至建寅之正月乃縣治象之法于雉門象魏使萬

民共觀治象挾日者從甲至甲凡十日斂藏之于明

堂於後月月受而行之謂之告朔也。正月至十

日。釋曰知正月是周之正月者下文乃縣是建寅

明上云正月是周正月知吉是朔日者論語鄉黨云

言月必朝服而朝是言謂朔日禮記玉藻云諸侯皮

弁聽朔于大廟或云言謂朔日禮記玉藻云諸侯皮

吉為朔日也云大宰以正月朔日布王治之事于天

下者言天下即經邦國都鄙是畿外畿內徧天下即

鄉大夫職云正月之吉受法於司徒退而頒之於其

鄉吏是司徒布教法從六鄉已下出則此大宰布法

亦從六鄉已下出也云至正歲又書而縣于象魏者

此鄭釋經中乃縣必知乃縣是正歲建寅之月者下

小宰所以佐大宰彼云正歲縣之與此乃縣為一事

故至正歲縣也鄭知振木鐸者約小宰而知也云凡

治有故言始和者若改造云爾者二六典已下至九

兩國法常定今云始和似更新其事改造云爾其實

兩國法常定今云始和似更新其事改造云爾其實

兩國法常定今云始和似更新其事改造云爾其實

兩國法常定今云始和似更新其事改造云爾其實

兩國法常定今云始和似更新其事改造云爾其實

兩國法常定今云始和似更新其事改造云爾其實

兩國法常定今云始和似更新其事改造云爾其實

兩國法常定今云始和似更新其事改造云爾其實

兩國法常定今云始和似更新其事改造云爾其實

兩國法常定今云始和似更新其事改造云爾其實

兩國法常定今云始和似更新其事改造云爾其實

兩國法常定今云始和似更新其事改造云爾其實

不改鄭司農云象魏闕也者周公謂之象魏雉門之
外兩觀闕高魏魏然孔子謂之觀春秋左氏定二年
夏五月雉門災及兩觀是也云觀者以其有教象可
觀望又謂之闕者闕去也仰視治象闕去疑事或解
闕中通闕是以莊二十一年云鄭伯享王于闕西碎
注闕象魏也案公羊傳云子家駒謂昭公云諸侯潛
天子大夫階諸侯又矣公曰吾何階矣哉子家駒曰
設兩觀乘大路何氏云天子兩觀諸侯臺門則諸侯
不合有觀也若外雉門災及兩觀及禮運云遊於觀
之上有觀亦是也云故魯災季桓子御公立于象
魏之外命藏象魏曰舊章不可忘者此哀公三年左
氏傳辭案彼桓信廟災天火曰災謂桓信廟被天火
所燒舊章象魏在大廟中恐火連及故命藏之若然
象魏縣教治也以封象魏建寅之月縣之十日藏之
大廟中季桓子曰與公立於雉門象魏之外觀舊縣
之處命藏大廟中象魏引之者證象魏是教象之法
又云從甲至甲謂之挾日月十日者破諸家從甲至
癸謂之挾日通也若從甲至癸仍有癸日不得通挾

故以從甲乃施

與于邦國而建其牧立其監設其參

傳其伍陳其殷

置其輔乃者更申勅之以侯伯有

功德者加命作州長謂之牧所謂八命作牧者監謂

公侯伯子男各監一國書曰王啓監厥亂為民參謂

卿三人伍謂大五人鄭司農云殷治律輔為民之

平也玄謂殷衆也謂衆士也王制諸侯上士二十七

人其中士下士各若其上之三分輔府史庶人在官

者參七南反干云三分也傳戚音附徐乃施至

釋曰上以言六曲治邦國更言施典于邦國故鄭云
乃者更申勅之所施者典則建其牧已下是也建立

也每一州之中立一牧立其監者每一國之中立一諸侯使各監一國設其參者謂諸侯之國各立三傳其任者謂三卿下各立五大夫陳其設者三卿各陳士九人三九二十七置其輔者謂三卿設府史胥徒。命作州長謂之牧者案下曲禮云以侯伯外曰侯即是先取侯有功德者云加命作州長者伯得故連言侯伯有功德者云加命作州長者伯伯七命州牧八命命共云加命作州長者伯牧者案大宗伯職云七命賜國八命作州長者伯之牧下天子使大夫三入為三監至周使伯使大夫故詩苑丘高云旄丘責衛伯也鄭云衛康叔之封爵稱侯今日伯者時為州伯也周之法使伯牧即信公四年五日侯伯九伯五侯是州牧九伯是牧之伯云監謂公侯伯子男各監一國引書曰王啓監厥亂為民者此是尚書梓材之篇周公封康叔而杜泄云吾子為司徒也云參謂卿三入者案左氏傳

侯三卿司徒司馬司空也云伍謂大夫五人者謂司徒下二大夫一大夫為司徒大夫一大夫為大夫司空下二大夫一大夫為司空大夫一大夫為大夫司馬事省闕一大夫故五人鄭司農云殷治律輔為民之平也者謂置官主法律輔為人之平者謂置輔是平斷此先鄭蓋是後代之法故後鄭易之云玄謂殷眾也謂眾士者士攝殷與旅司並是眾義故鄭玄謂眾士也又引王制諸侯上士已下者按彼注大國之士為上次國之士為中士為下者按彼注各居其上之三分者此謂盟會立位之序大國之士為上北面前行上九中九下九次國之士為後行上為上北面前行上九中九下九次國之士為後行上士當大國之中士當大國之下士當大國之下士當小國之上士當大國之下士中士當次國之下士當士當其空故云數各居其上之三分引之為破司農殷為治律云輔府史庶人在官者破司農輔為民之平若然建立陳置其義可知其伍言傳者謂大夫上有卿下有士受上政傳於下乃施則于都鄙而建其受下政傳於上故獨云傳於下

長立其兩設其伍陳其殷置其輔。長謂公卿大夫。

王子弟食采邑者兩謂兩卿不言三卿者不足于諸

侯鄭司農云兩謂兩丞。乃施至其輔。治都鄙更令施則

於都鄙故言乃亦是更申勃之義建其長謂公卿王

子弟為采邑之主以是一邑之長故言建其長立其

兩者謂每采地之中立其兩卿設其伍陳其殷置其

輔義與上邦國同。長謂至兩丞。釋曰云長謂

公卿大夫者案典命云三公八命其卿六命其大夫

四命案大宗伯云六命賜官彼注王六命之卿賜官

者使得自置其臣治家邑如諸侯則此云長唯據公

卿已上大夫四命不合立官此鄭云長謂公卿大夫

并言大夫者以其大夫雖立官不與公卿同亦得稱

長是廣解長義其實大夫不合有兩卿五大夫當與

諸侯之卿同官事當相兼也云王子弟食采邑者謂

親王子弟食邑與三公同在五百里置地各百里其

次疏者在四百里縣地各五十里與六卿同已上二

若得立兩卿五大夫之等其次更疏者在三百里猶

地各食二十五里與大夫同不得立兩卿五大夫亦

職相兼也云兩謂兩卿不言三卿者不足於諸侯者

以畿外諸侯南面為尊故得申而立三卿天子三公

長謂公卿大夫

王子弟食采邑者

兩謂兩卿不言三卿者

不足于諸

侯鄭司農云

兩謂兩丞

乃施至其輔

治都鄙更令施則

於都鄙故言乃亦是更申勃之義建其長謂公卿王

子弟為采邑之主以是一邑之長故言建其長立其

兩者謂每采地之中立其兩卿設其伍陳其殷置其

輔義與上邦國同。長謂至兩丞。釋曰云長謂

公卿大夫者案典命云三公八命其卿六命其大夫

四命案大宗伯云六命賜官彼注王六命之卿賜官

者使得自置其臣治家邑如諸侯則此云長唯據公

卿已上大夫四命不合立官此鄭云長謂公卿大夫

并言大夫者以其大夫雖立官不與公卿同亦得稱

長是廣解長義其實大夫不合有兩卿五大夫當與

諸侯之卿同官事當相兼也云王子弟食采邑者謂

親王子弟食邑與三公同在五百里置地各百里其

長謂公卿大夫

王子弟食采邑者

兩謂兩卿不言三卿者

不足于諸

侯鄭司農云

兩謂兩丞

乃施至其輔

治都鄙更令施則

於都鄙故言乃亦是更申勃之義建其長謂公卿王

子弟為采邑之主以是一邑之長故言建其長立其

兩者謂每采地之中立其兩卿設其伍陳其殷置其

輔義與上邦國同。長謂至兩丞。釋曰云長謂

公卿大夫者案典命云三公八命其卿六命其大夫

四命案大宗伯云六命賜官彼注王六命之卿賜官

者使得自置其臣治家邑如諸侯則此云長唯據公

卿已上大夫四命不合立官此鄭云長謂公卿大夫

并言大夫者以其大夫雖立官不與公卿同亦得稱

長是廣解長義其實大夫不合有兩卿五大夫當與

諸侯之卿同官事當相兼也云王子弟食采邑者謂

親王子弟食邑與三公同在五百里置地各百里其

長謂公卿大夫

王子弟食采邑者

兩謂兩卿不言三卿者

不足于諸

侯鄭司農云

兩謂兩丞

乃施至其輔

治都鄙更令施則

於都鄙故言乃亦是更申勃之義建其長謂公卿王

子弟為采邑之主以是一邑之長故言建其長立其

兩者謂每采地之中立其兩卿設其伍陳其殷置其

輔義與上邦國同。長謂至兩丞。釋曰云長謂

公卿大夫者案典命云三公八命其卿六命其大夫

四命案大宗伯云六命賜官彼注王六命之卿賜官

者使得自置其臣治家邑如諸侯則此云長唯據公

卿已上大夫四命不合立官此鄭云長謂公卿大夫

并言大夫者以其大夫雖立官不與公卿同亦得稱

長是廣解長義其實大夫不合有兩卿五大夫當與

諸侯之卿同官事當相兼也云王子弟食采邑者謂

親王子弟食邑與三公同在五百里置地各百里其

長謂公卿大夫

王子弟食采邑者

兩謂兩卿不言三卿者

不足于諸

侯鄭司農云

兩謂兩丞

乃施至其輔

治都鄙更令施則

於都鄙故言乃亦是更申勃之義建其長謂公卿王

子弟為采邑之主以是一邑之長故言建其長立其

兩者謂每采地之中立其兩卿設其伍陳其殷置其

輔義與上邦國同。長謂至兩丞。釋曰云長謂

公卿大夫者案典命云三公八命其卿六命其大夫

四命案大宗伯云六命賜官彼注王六命之卿賜官

者使得自置其臣治家邑如諸侯則此云長唯據公

卿已上大夫四命不合立官此鄭云長謂公卿大夫

并言大夫者以其大夫雖立官不與公卿同亦得稱

長是廣解長義其實大夫不合有兩卿五大夫當與

諸侯之卿同官事當相兼也云王子弟食采邑者謂

親王子弟食邑與三公同在五百里置地各百里其

如諸侯即此文卿與公同若稱長乃施法于官府而

建其正立其貳設其攷陳其殷置其輔正謂冢宰

司徒宗伯司馬司寇司空也貳謂小宰小司徒小宗

伯小司馬小司寇小司空也考成也佐成事者謂宰

夫鄉師肆師軍司馬士師也司空亡未聞其考施

至其輔釋曰案上官府在都鄙上此文在都鄙下

者欲見都鄙置臣與諸侯同又見諸侯下亦有都鄙

之義故進都鄙在上使文丞邦國之下也已上言八

法治官府今更言施法于官府言乃者亦是更申初

之也而建其正正長也亦是一官之長若大宰之

云立其貳者謂小卿副貳大卿即小宰之等設其考

者考成也佐成事者宰夫之等也殷輔義與前同

正謂至其考釋曰宰夫已下並是五官之長

司空亡未聞其考者案鄉師云及葬執燹以與匠師

御匱注云匠師事官之屬其於司空若鄉師之於司

徒若然鄉師是司徒之考則匠師亦司空之考而此

云未聞者彼文以義約之司空考匠師也無正文故

此云未聞也凡治以典待邦國之治以則待都鄙之治以

灋待官府之治以官成待苗民之治以禮待賓客之

如諸侯即此文卿與公同若稱長

可及大夫亦此注舍大夫是也

乃施法于官府而

建其正立其貳設其攷陳其殷置其輔

正謂冢宰

司徒宗伯司馬司寇司空也貳謂小宰小司徒小宗

伯小司馬小司寇小司空也考成也佐成事者謂宰

夫鄉師肆師軍司馬士師也司空亡未聞其考

至其輔釋曰案上官府在都鄙上此文在都鄙下

者欲見都鄙置臣與諸侯同又見諸侯下亦有都鄙

之義故進都鄙在上使文丞邦國之下也已上言八

法治官府今更言施法于官府言乃者亦是更申初

之也而建其正正長也亦是一官之長若大宰之

云立其貳者謂小卿副貳大卿即小宰之等設其考

者考成也佐成事者宰夫之等也殷輔義與前同

正謂至其考釋曰宰夫已下並是五官之長

司空亡未聞其考者案鄉師云及葬執燹以與匠師

御匱注云匠師事官之屬其於司空若鄉師之於司

徒若然鄉師是司徒之考則匠師亦司空之考而此

云未聞者彼文以義約之司空考匠師也無正文故

此云未聞也凡治以典待邦國之治以則待都鄙之治以

灋待官府之治以官成待苗民之治以禮待賓客之

屋

三

治

成八成禮賓禮也

治

凡治至之治釋曰以其

本以治邦國故云以典待邦國之治八則本以治

鄙故云以則待都鄙之治八法本以治官府故云以

法待官府之治八成成本以治萬民故云以官成待

民之治禮者本以接賓客故云以禮待賓客之治

國

三

者以上親親敬故進賢使能保庸尊貴達吏皆是王
行之於朝以示於民使民觀之入善不必更別有禮
唯禮賓特別有禮若聘禮之類也此皆言以者當別
有篇卷使人執持施行之知然者以周禮六官皆邦
國之治則六官掌事不可專主邦國故知別有篇卷
但在三百之中亡逸也○禮記成入至禮也○釋曰公
成小宰職掌禮賓禮者若禮記五帝則掌百官之誓
聘禮觀禮掌客之等是也

戒與其具脩

禮記五帝謂四郊及明堂誓戒要之以

刑重失禮也明堂位所謂各揚其職百官廢職服大

刑是其辭之略也具所當共脩掃除糞洒○要一連

反洒色禮記五至具脩○釋曰祀五帝則掌百官之

賣夕禮記誓戒者謂祭前十日已前誓戒百官則太

宰掌之與其具脩者使百官供祭祀之具及脩之掃
除也○禮記祀五至糞洒○釋曰五帝者東方青帝靈

威仰南方赤帝赤熛怒中央黃帝含樞紐西方白帝
白招拒北方黑帝汁光紀依月令四時迎氣及季夏
六月迎土氣於南郊故云祀五帝於四郊也鄭云及明堂
所感帝於南郊故云祀五帝於四郊也鄭云及明堂
者摠養五帝於明堂依月令秦用季秋鄭云未知周
以何月案下曲禮云大饗不問卜鄭云祭五帝於明
堂莫過卜也彼明堂不卜此卜經云帥執事而卜日
則此祀五帝不合有明堂鄭云及明堂者廣解祀五
帝之處其實此處無明堂云誓戒要之以刑重失禮
者言要之以刑則服大刑是也言重失禮者以失禮
為重故要之以刑引明堂位彼在祭祀之下陳之謂
祭日此是未祭前引之者欲見祭前誓戒還用祭日
之辭以勅之故或前或後其辭同云是其辭之略者
謂誓戒之時其辭應多不應唯有此言故云辭之略
也又云具所謂所當供者祭祀之連事祭祀之具百官共
供故云具所謂所當供又云脩掃除糞洒者案宮人云
掌六寢之脩守祀云其廟有司前期十日帥執事而
脩除之是其脩掃除糞洒也

前期十日帥執事而

卜日。遂戒。前期前所諏之日也。十日容散齊七日。

致齊三日。執事宗伯大卜之屬。既卜。又戒百官以始。

齊。○前如字。于本同。徐昨見反。本或作先。如字。又悉。

薦反。輒子須反。謀也。散齊。西但反。下側皆反。下同。

○前期至遂戒。○釋曰。前期者。謂祭日。前夕為期。云。

之屬。執事之人。而卜日。又言。遂戒者。謂祭前十日。遂。

戒百官始齊。○前期至始齊。○釋曰。云。前期前所。

諏之日者。此依少牢所諏之日。即祭日也。凡祭祀謂。

於祭前之夕為期。今言前期。十日者。明祭前十一日。

卜。卜之後日。遂戒。使散齊。致齊。故云。十日容散齊。七。

日。致齊三日。案禮記祭統云。散齊七日。以定之。致齊。

三日。以齊之。云。執事宗伯大卜之屬者。大宗伯。職云。

凡祀大神。享大鬼。祭大示。帥。執事而卜日。謂宗伯。蒞。

卜。又案太卜云。大祭。視高。命龜。故知執事中有宗。

伯。太卜之屬。中含。有小。案。伯。及卜。師。故言之。屬。但。四。

時迎氣。冬至夏至。郊天等。雖有常時。常日。猶須審慎。

仍卜日。故表記云。不犯日月。不違卜筮。注日月。謂冬。

夏至。正月及四時也。所不違者。日與牲尸也。假令不。

吉。改卜。後日。故箴膏肓云。天子郊以夏正。上旬之日。

前期前所諏之日也

十日容散齊七日

致齊三日執事宗伯大卜之屬既卜又戒百官以始

齊○前如字于本同徐昨見反本或作先如字又悉

薦反輒子須反謀也散齊西但反下側皆反下同

○前期至遂戒○釋曰前期者謂祭日前夕為期云

之屬執事之人而卜日又言遂戒者謂祭前十日遂

戒百官始齊○前期至始齊○釋曰云前期前所

諏之日者此依少牢所諏之日即祭日也凡祭祀謂

於祭前之夕為期今言前期十日者明祭前十一日

卜卜之後日遂戒使散齊致齊故云十日容散齊七

日致齊三日案禮記祭統云散齊七日以定之致齊

三日以齊之云執事宗伯大卜之屬者大宗伯職云

凡祀大神享大鬼祭大示帥執事而卜日謂宗伯蒞

卜又案太卜云大祭視高命龜故知執事中有宗

伯太卜之屬中含有小案伯及卜師故言之屬但四

時迎氣冬至夏至郊天等雖有常時常日猶須審慎

仍卜日故表記云不犯日月不違卜筮注日月謂冬

夏至正月及四時也所不違者日與牲尸也假令不

吉改卜後日故箴膏肓云天子郊以夏正上旬之日

前期前所

十日容散齊七日

致齊三日執事宗伯大卜之屬既卜又戒百官以始

齊○前如字于本同徐昨見反本或作先如字又悉

薦反輒子須反謀也散齊西但反下側皆反下同

○前期至遂戒○釋曰前期者謂祭日前夕為期云

之屬執事之人而卜日又言遂戒者謂祭前十日遂

戒百官始齊○前期至始齊○釋曰云前期前所

諏之日者此依少牢所諏之日即祭日也凡祭祀謂

於祭前之夕為期今言前期十日者明祭前十一日

卜卜之後日遂戒使散齊致齊故云十日容散齊七

日致齊三日案禮記祭統云散齊七日以定之致齊

三日以齊之云執事宗伯大卜之屬者大宗伯職云

凡祀大神享大鬼祭大示帥執事而卜日謂宗伯蒞

卜又案太卜云大祭視高命龜故知執事中有宗

伯太卜之屬中含有小案伯及卜師故言之屬但四

時迎氣冬至夏至郊天等雖有常時常日猶須審慎

仍卜日故表記云不犯日月不違卜筮注日月謂冬

夏至正月及四時也所不違者日與牲尸也假令不

前期前所

十日容散齊七日

致齊三日執事宗伯大卜之屬既卜又戒百官以始

齊○前如字于本同徐昨見反本或作先如字又悉

薦反輒子須反謀也散齊西但反下側皆反下同

○前期至遂戒○釋曰前期者謂祭日前夕為期云

之屬執事之人而卜日又言遂戒者謂祭前十日遂

戒百官始齊○前期至始齊○釋曰云前期前所

諏之日者此依少牢所諏之日即祭日也凡祭祀謂

於祭前之夕為期今言前期十日者明祭前十一日

卜卜之後日遂戒使散齊致齊故云十日容散齊七

日致齊三日案禮記祭統云散齊七日以定之致齊

三日以齊之云執事宗伯大卜之屬者大宗伯職云

凡祀大神享大鬼祭大示帥執事而卜日謂宗伯蒞

卜又案太卜云大祭視高命龜故知執事中有宗

伯太卜之屬中含有小案伯及卜師故言之屬但四

時迎氣冬至夏至郊天等雖有常時常日猶須審慎

仍卜日故表記云不犯日月不違卜筮注日月謂冬

夏至正月及四時也所不違者日與牲尸也假令不

前期前所

十日容散齊七日

致齊三日執事宗伯大卜之屬既卜又戒百官以始

齊○前如字于本同徐昨見反本或作先如字又悉

薦反輒子須反謀也散齊西但反下側皆反下同

○前期至遂戒○釋曰前期者謂祭日前夕為期云

之屬執事之人而卜日又言遂戒者謂祭前十日遂

戒百官始齊○前期至始齊○釋曰云前期前所

諏之日者此依少牢所諏之日即祭日也凡祭祀謂

於祭前之夕為期今言前期十日者明祭前十一日

卜卜之後日遂戒使散齊致齊故云十日容散齊七

日致齊三日案禮記祭統云散齊七日以定之致齊

三日以齊之云執事宗伯大卜之屬者大宗伯職云

凡祀大神享大鬼祭大示帥執事而卜日謂宗伯蒞

卜又案太卜云大祭視高命龜故知執事中有宗

伯太卜之屬中含有小案伯及卜師故言之屬但四

時迎氣冬至夏至郊天等雖有常時常日猶須審慎

仍卜日故表記云不犯日月不違卜筮注日月謂冬

夏至正月及四時也所不違者日與牲尸也假令不

前期前所

十日容散齊七日

致齊三日執事宗伯大卜之屬既卜又戒百官以始

齊○前如字于本同徐昨見反本或作先如字又悉

薦反輒子須反謀也散齊西但反下側皆反下同

○前期至遂戒○釋曰前期者謂祭日前夕為期云

之屬執事之人而卜日又言遂戒者謂祭前十日遂

戒百官始齊○前期至始齊○釋曰云前期前所

諏之日者此依少牢所諏之日即祭日也凡祭祀謂

於祭前之夕為期今言前期十日者明祭前十一日

卜卜之後日遂戒使散齊致齊故云十日容散齊七

日致齊三日案禮記祭統云散齊七日以定之致齊

三日以齊之云執事宗伯大卜之屬者大宗伯職云

凡祀大神享大鬼祭大示帥執事而卜日謂宗伯蒞

卜又案太卜云大祭視高命龜故知執事中有宗

伯太卜之屬中含有小案伯及卜師故言之屬但四

時迎氣冬至夏至郊天等雖有常時常日猶須審慎

仍卜日故表記云不犯日月不違卜筮注日月謂冬

夏至正月及四時也所不違者日與牲尸也假令不

宮觀豆籩及勺爵此不言也及納亨○贊王牲事○納

亨納牲將告殺謂鄉祭之晨既殺以授亨人凡大祭

祀君親牽牲大夫贊之○亨○普○庚○反○注○同○劉○及○納○

事○釋曰及猶至也至納亨者案禮記明堂位君肉

袒迎牲于門卿大夫贊君及殺訖納與亨人故言納

亨云贊王牲事者即是卿大夫贊幣一人也○納

時也禮器云納牲詔于庭殺訖毛以告純血以告殺

腥其俎體解而腥之以此訖乃納與亨人燔祭此言

納亨者以牽牲也云謂嚮祭之晨者案檀弓云周人

大事以日出故知納亨是嚮祭之晨此祭天無裸故

先迎牲若宗廟之祭有裸而後迎牲也云既殺以授

亨人者案亨人職職外內廩食之饗亨謂腥其俎後云

凡大祭祀君親牽牲大夫贊之者此明堂位及祀之

文彼曾侯用天子禮故還以引證天子法

日贊玉幣爵之事○

日旦明也玉幣所以禮神玉與

幣各如其方之色爵所以獻齊酒不用玉爵尚質也

三者執以從王至而授之○齊才○及祀至之事○

至祭日謂質明贊助也執此玉幣爵三者助而授王

也○日旦至授之○釋曰案持牲少牢皆質明行

事故知旦明云玉幣所以禮神玉與幣各如其方之

色者上云祀五帝以為迎氣於四郊之外案大宗伯

以玉作六器以禮天地四方又云青圭禮東方赤璋

禮南方白琥禮西方玄璜禮北方季夏六月迎土氣

於南郊亦用赤璋下云牲幣彼雖幣不是禮神之幣

之者謂至此祀圓立方澤祭所而授之祀大神示亦

王親自執玉幣奠於神坐親酌以獻尸祀大神示亦

如之○示本又祀大神示亦

謂冬至祭天於圓立云祀大神謂夏至祭地於方澤

亦如之者從掌百官誓戒已至贊玉幣爵之事已上

皆如祀五帝之禮○祀大神謂天地釋曰此天

謂大天對五帝為小天此地謂大地對神州之神為

小地故云享先王亦如之贊玉几玉爵○玉几所以

依神天子左右玉几宗廟獻用玉爵○享許兩反劉

疏享先至玉爵○釋曰亦如之下別言贊玉几玉爵

則天地不用玉几玉爵其言亦如之者謂亦贊玉

牲事已上不云大者欲見宗廟六享同然○玉几

至玉爵○釋曰云天子左右玉几者此是司几筵文

彼所云者謂王受諸侯朝觀會同所設今此享先王

鬼神之几亦與王平生同故引為證此享先王有玉

几王爵天地有爵但不用玉飾祭宗廟用玉几天地

亦應有質几不言之者文不具云宗廟獻用玉爵者

按明堂位獻用玉几謂王朝踐大朝觀會同贊玉幣

饋獻賸尸時若裸則用圭瓚也

王獻玉几玉爵○助王受此四者時見曰會殷見曰

同大會同或於春朝或於秋觀舉春秋則冬夏可知

一玉幣諸侯享幣也其合亦如小行人所合六幣云玉

獻獻國珍異亦執玉以致之玉几王所依也立而設

几優尊者玉爵王禮諸侯之酢爵王朝諸侯立依前

南面其禮之於阼階上○見賢遍反下同朝直遙反

亦作○疏大朝至玉爵○釋曰諸侯四時常朝不稱大

朝○疏今朝觀稱大者諸侯為大會同而來故稱大

朝

朝

朝

朝

朝

朝

朝

朝

朝

朝

朝

朝觀贊助也助王受此玉幣玉獻王凡玉爵也○
助王至階上○釋曰云時見曰會者此大宗伯文案
彼注時見者言無常期諸侯有不順服者其順服者
皆來會以師助王討之故云時見曰會云殷見曰同
者亦大宗伯職文殷猶眾也謂十二歲王如不巡狩
諸侯衆來同見天子故曰殷見曰同云大會同或於
春朝或於秋觀者大會雖無常期當春來即是春朝
當秋來即是秋觀當夏來即是夏宗當冬來即是冬
盡來秋冬司農云舉春秋即冬夏可知者經直云大
朝觀不言宗遇有宗遇可知在國行朝禮訖乃皆為
壇於國外而命事焉云玉幣諸侯享幣也者諸侯會
同皆依四時常朝亦春夏受贊于朝受享幣者於廟
秋冬一受之於廟受朝既訖乃受享獻國所有珍異
其行享之時亦璧琮如東帛以致之云其合亦如小
行人所合六幣云者案小行人所致之云其合亦如小
諸侯享天子用璧以錦琥以繡黃以黼據彼鄭注五等
璧以錦琥以繡黃以黼據彼鄭注五等

以皮者謂二王之後享天子用圭以馬享后用章以
皮則琥以綉黃以黼者子男自相享法但小行人所
云者謂四時常朝不見大朝觀會同法約與四時常
朝同無正文故言云也云玉獻獻國珍異亦執玉以
致之者謂三享之外別有獻國珍異云玉凡王所依也
以致之故言玉獻謂以玉致獻也云玉凡王所依也
者謂王所馮依云立而設几優尊者知立而設几者
案司几筵云大饗射几封國命諸侯王位設黼依
前南鄉左右玉几是立而設几也但春夏受享秋冬
一受之於廟廟中則有案前設几法几為坐設今立
而設几故云優至尊也云玉爵王禮諸侯之爵者
案大行人云上公再裸而酢侯伯一裸而酢子男一
裸不酢此裸時大宗伯攝裸非冢宰所贊但諸侯酢
王用玉爵則冢宰贊王受之故云贊玉爵云王朝諸
侯立案前南面者此約司几筵知之謂秋冬朝時云
其禮之於酢階上者言禮之謂裸諸侯是也知王在
酢階上者當依賓主之禮案燕禮主君在酢
賓在牖戶之間故知禮之王在酢階上也

大喪贊

亦如之。謂王巡守在外時。守音狩本亦作狩。後巡狩皆放此。疏謂

王至外時。釋曰。經云。四方聽朝。故知巡狩時。此鄭據依常者而言。征伐外亦有聽朝。法以非常法。故不言也。

凡邦之小治。則冢宰聽之。待四方之賓客。之小治也。

注大事決於王。小事冢宰傳平。疏曰。凡邦至聽之。釋曰。重出冢宰之名。

者據百官總焉。故特云冢宰也。歲終則令百官府各正其治。受其會也。

注正。正處也。會。大計也。疏正。正處也。者經云。令百官府各正其治。謂正處其所治。文書大宰乃受其計。會也。云會。大計者。一歲計會。即宰夫職云。歲計曰會。是也。

聽其致事。而詔王廢置。平其事。來至者之功狀也。

而奏白王。疏聽其至。廢置。釋曰。百官致其治。政功狀與冢宰聽斷其所置之功狀。文書而

詔告于王。有功者置之。進其三歲。則大計羣吏之治也。

而有罪者。廢之。退其爵也。三歲則大計羣吏之治也。

而誅賞之。事夕則聽之。大無功。不徒廢。必罪之。大

有功。不徒置。必賞之。鄭司農云。三載考績。疏三歲至

釋曰。三年一閏。天道小成。則大計會百官羣吏之治。功。文書上計。當年已有廢置。今三年上大計。大無功

不徒廢。更加罪。大有功。不徒置。更加賞也。鄭司

至考績。釋曰。此尚書舜典文。彼云。三載考績。黜陟

幽明。彼三年一考。與此同。故引證。三歲大計也。

中庸藏書



凡邦之小治則家室聽之待四方之賓客之小治

同效也益三益大信也

不封也夏曰惟大信也

亦良不封置也賞之獲同豐云三燁也

亦良不封置也賞之獲同豐云三燁也

亦良不封置也賞之獲同豐云三燁也

亦良不封置也賞之獲同豐云三燁也

亦良不封置也賞之獲同豐云三燁也

亦良不封置也賞之獲同豐云三燁也

亦良不封置也賞之獲同豐云三燁也

亦良不封置也賞之獲同豐云三燁也

亦良不封置也賞之獲同豐云三燁也

亦良不封置也賞之獲同豐云三燁也

亦良不封置也賞之獲同豐云三燁也

亦良不封置也賞之獲同豐云三燁也

亦良不封置也賞之獲同豐云三燁也

亦良不封置也賞之獲同豐云三燁也

