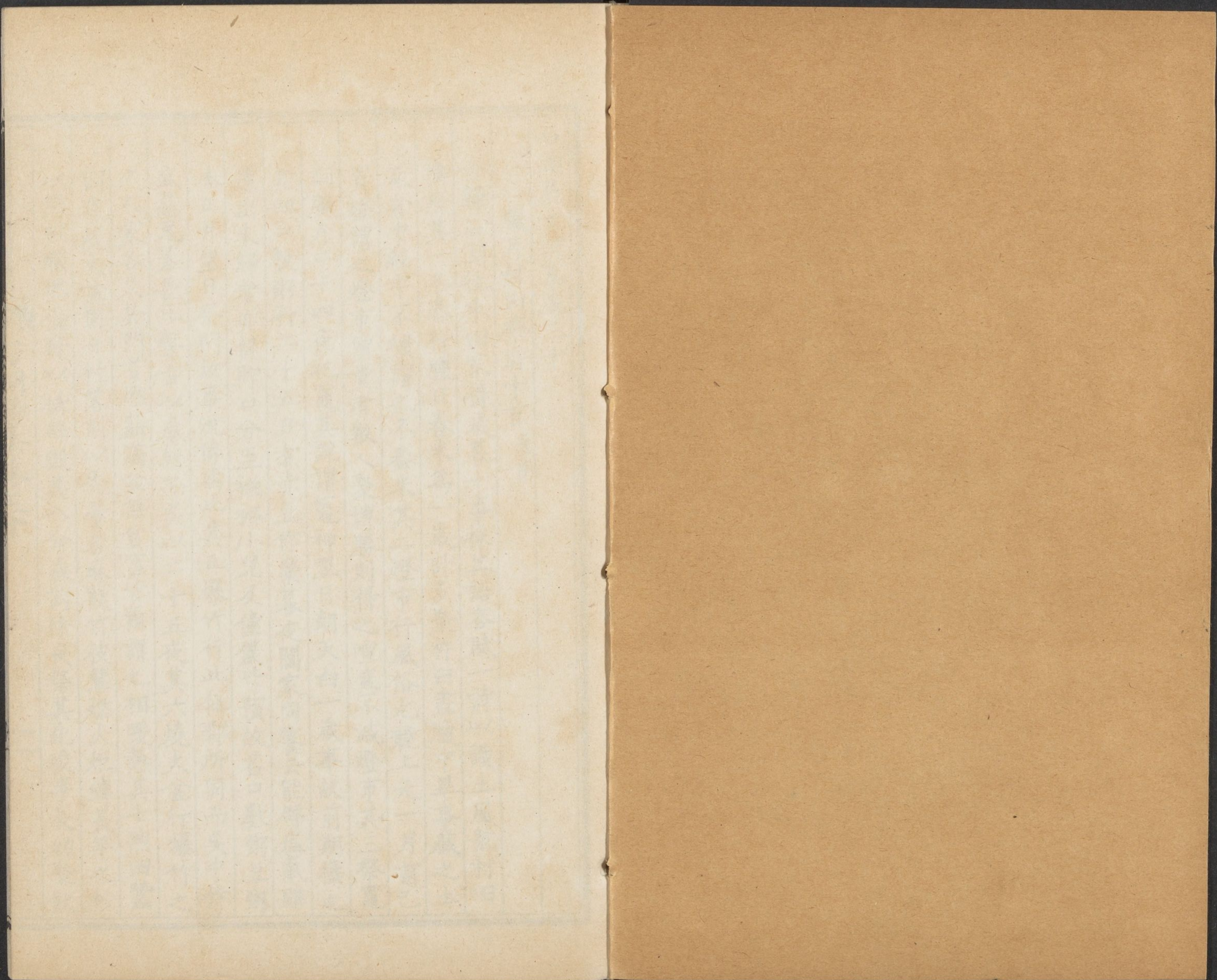


5355/3862b(8)
c.2

范石湖詩集

李正華
題檢





石湖居士詩集卷三十

臘月村田樂府十首 并序

余歸石湖往來田家得歲暮十事採其語各賦一詩以識土風號村田
樂府其一冬春行臘日春米爲一歲計多聚杵臼盡臘中畢事藏之土
瓦倉中經年不壞謂之冬春米其二燈市行風俗尤競上元一月前已
買燈謂之燈市價貴者數人聚博勝則得之喧盛不減燈市其三祭竈
詞臘月二十四夜祀竈其說謂竈神翌日朝天白一歲事故前期禱之
其四口數粥行二十五日煮赤豆作糜暮夜闔家同饗云能辟瘟氣雖
遠出未歸者亦留貯口分至襁褓小兒及僮僕皆預故名口數粥豆粥
本正月望日祭門故事流傳爲此其五爆竹行此他郡所同而吳中特
盛惡鬼蓋畏此聲古以歲朝而吳以二十五夜其六燒火盆行爆竹之
夕人家各又於門首燃薪滿盆無貧富皆爾謂之相暖熱其七照田蠶
詞與燒火盆同日村落則以禿帚若麻蕪竹枝輩燃火炬縛長竿之杪
以照田爛然徧野以祈絲穀其八分歲詞除夜祭其先竣事長幼聚飲

祝頌而散謂之分歲其九賣癡歎詞分歲罷小兒繞街呼叫云賣汝癡
賣汝歎世傳吳人多歎故兒輩諱之欲買其餘益可笑其十打灰堆詞
除夜將曉鷄且鳴婢獲持杖擊糞壤致詞以祈利市謂之打灰堆此本
彭蠡清洪君廟中如願故事惟吳下至今不廢云

冬春行

臘中儲蓄百事利第一先春年計米群呼步碓滿門庭運杵成風雷動地
節勻箕健無糶糠百斛只費三日忙齊頭圓潔箭子長隔籬耀日雪生光
土倉瓦龕不蠹不腐常新香去年薄收飯不足今年頓頓增分蓋藏春耕
有種夏有糧接到明年秋刈熟鄰叟來觀還歎嗟貧人一飽不可賒官租
私債紛如麻有米冬春能幾家

燈市行

吳臺今古繁華地偏愛元宵燈影戲春前臘後天好晴已向街頭作燈市
疊玉千絲似鬼工剪羅萬眼人力窮兩品爭新最先出不待三五迎東風
兒郎種麥荷鋤倦偷閒也向城中看酒壚博塞雜歌呼夜夜長如正月半

災傷不及什之三歲寒民氣如春酣儂家亦幸荒田少始覺城中燈市好

○祭竈詞

古傳臘月二十四竈君朝天欲言事雲車風馬小留連家有盃盤豐典祀
猪頭爛熟雙魚鮮豆沙甘鬆粉餌圓男兒酌獻女兒避酌酒燒錢竈君喜
婢子鬪爭君莫聞猫犬觸穢君莫嗔送君醉飽登天門杓長杓短勿復云
乞取利市歸來分

口數粥行

家家臘月二十五浙米如珠和豆煮大杓輾鐺分口數疫鬼聞香走無處
鏤薑屑桂澆蔗糖滑甘無比勝黃梁全家團欒罷晚飯在遠行人亦留分
襍中孩子強教嘗餘波徧沾獲與臧新元叶氣調玉燭天行已過來萬福
物無疰癘年穀熟長向臘殘分豆粥

○爆竹行

歲朝爆竹傳自昔吳儂政用前五日食殘豆粥掃罷塵
節間汗流火力透健僕取將仍疾走兒童却立避其鋒當堦擊地雷霆吼

以薪

一聲兩聲百鬼驚三聲四聲鬼巢傾十聲百聲神道寧八方上下皆和平
却拾焦頭疊牀底猶有餘威可驅癘屏除藥裏添酒杯晝日嬉遊夜濃睡
燒火盆行

春前五日初更後排門然火如晴晝大家薪乾勝豆蕪小家帶葉燒生柴
青煙滿城天半白棲鳥驚啼飛白玉兒孫圍坐犬鷄忙鄰曲歡笑遙相望
黃宮氣應纔兩月歲陰猶驕風栗烈將迎陽艷作好春政要火盆生煖熱
○照田蠶行

鄉村臘月二十五長竿然炬照南畝近似雲開森列星遠如風起飄流螢
今春雨霽繭絲少秋日雷鳴稻堆小儂家今夜火最明的知新歲田蠶好
夜闌風焰西復東此占最吉餘難同不惟桑賤穀芄芄仍更芋麻無節菜
無蟲

○分歲詞

質明奉祠今古同吳儂用昏蓋土風禮成廢徹夜未艾飲福之餘即分歲
地爐火輭蒼朮香飭盤果餌如蜂房就中脆餠專節物四座齒頰鏘冰霜

小兒但喜新年至頭角長成添意氣老翁把盃心茫然增年翻是減吾年
荆釵勸酒仍祝願但願尊前且強健君看今歲舊交親大有人無此盃分
老翁飲罷笑燃鬚明朝重來醉屠蘇

○賣癡歎詞

除夕更闌人不睡厭禳鈍滯迎新歲小兒呼叫走長街云有癡歎召人買
二物於人誰獨無就中吳儂仍有餘巷南巷北賣不得相逢大笑相揶揄
櫟翁塊坐重簾下獨要買添令問價兒云翁買不須錢奉賒癡歎千百年

○打灰堆詞

除夜將闌曉星爛糞埽堆頭打如願杖敲灰起飛撲籬不嫌灰浣新節衣
老媪當前再三祝只要我家長富足輕舟作商重船歸大牯引犢鷄哺兒
野繭可縑麥兩岐短袖換著長衫衣當年婢子挽不住有耳猶能聞我語
但如我願不汝呼一任汝歸彭蠡湖

自嘲二絕

終日嘒嘒漫說空觸來依舊與爭鋒登時覺悟忙收拾已是闍黎飯後鐘

惡聲惡色橫相干
覲面須臾萬箭攢
有客癡聾都不動
方知我被見聞瞞
海棠欲開雨作

春睡花枝醉夢回
安排銀燭照粧臺
蒼茫不解東風意
政用此時吹雨來
雨再作政妨海棠

漂紅濕紫滿莓苔
潑墨濃雲尚送雷
風雨豈無他日再
何須隨却海棠來
蠻觸

蠻觸紛拏室未虛
心知懲忿欠工夫
腹須空洞方容物
事過清涼已喪吾
萬仞我山高不極
一團心火蔓難圖
從今立示寒灰觀
笑看蒼黃走鄭巫
偶然

偶然寸木壓岑樓
且放渠儂出一頭
鯨漫橫江無奈螳
鳩雖運海不如鳩
躬當自厚人何責
世已相違我莫求
石火光中爭底事
寬顏收拾付東流
曉泊橫塘

短夢難成却易驚
披衣起漱玉池清
遙知中夜南風轉
洶洶前村草市聲
○次韻袁起巖瑞麥
此麥兩岐已黃熟
其間又出一青枝
亦已秀實

傳記所未載也

民和神福固其宜
況有仁先四者施
吳稻即看收再熟
周年先已秀雙岐
蕙風半老黃金穗
梅雨重春綠玉枝
樂不可支聊發詠
田間日日是芳時
次韻袁起巖甘雨
即日應祈

天遣賢侯惠此州
隨車一雨緩千憂
藥寮坐看雲穿屋
蓮棹歸將葉蓋頭
三伏涼來那易得
百年飽外更何求
合詞但祝爲霖手
早侍薰絃十二旒
劉德修少卿避暑
惠山因便寄贈

鳴鳳朝陽尺五天
忽忽過白鷗邊
遙憐海內無雙士
獨酌人間第二泉
決去君今身似葉
贈行誰有筆如椽
老夫但祝重相見
未擬消魂賦黠然
幽棲

幽棲先自嬾衣裳
秋暑薰肌汗似漿
對客緒言多勉強
謀家生事總荒唐
蚤眠不待星當戶
晚飯常占日半牆
莫道間中無外慕
朝朝屈指望新涼

○園林

園林隨分有清涼
走徧人間夢幾場
鐵硯磨成雙鬢雪
桑弧射得一繩牀

光陰畫紙為碁局事業看題檢藥囊受用切身如此爾莫於身外更乾忙
○七月十八日濃霧作雨不成

曉霧障朝暉日脚戰未透儻然成一雨亦足洗塵翳江南富秋暑老穉呻
永晝田間翻畏涼能糝嘉穀秀昨朝東有虹光彩照高柳占云天掠剝政
恐耗升斗陽光趣堅實乘除或相抹臞儒雖病喝且復忍汗垢吳人謂立秋後虹為

天收雖大稔亦減分數

○戲贈勤長老

從君揮塵演金乘我已無心纏葛藤第一圓通三鼓夢大千世界一窓燈
罷參柏子庭前意權作梅花樹下僧飯飽閒行復閒坐人間有味是無能

次韻袁起巖送示郡沼雙蓮圖

珠淵玉水折方負湧出雙蓮照酒邊壓倒小湖三級草增光後沼兩重蓮
茗華名字元相並桃葉根株本自連好把吳歛翻楚步楊荷新曲勝當年

洞庭小湖寺舊得瑞象有草繞之投草湖中生三級紅蓮皮日休有木蘭後池重臺蓮詩云兩重元是一重心皆吳中瑞故事而未有雙蓮之傳也

○次王正之提刑韻謝袁起巖知府送茉莉二檻

上移根自海隅風颿破浪走天吳散花忽到毘耶室似欲橫機試病夫
燕寢香中暑氣清更煩雲鬢插瓊英明妝暗麝俱傾國莫與磬仙品弟兄

再賦茉莉二絕

薰蒸沉水意微茫全樹飛來爛熳香休向寒鴉看日景祇今飛燕侍昭陽
憶曾把酒泛湘灘茉莉毬邊摩荔枝一笑相逢雙玉樹花香如夢鬢如絲
再賦郡沼雙蓮三絕

館娃魂散碧雲沉化作雙葩寄恨深千載不償連理願一枝空有合歡心
池光闌檻倚斜暉把酒看花醉不歸但許鴛鴦相對浴休驚翡翠一雙飛
兩岐秀罷已蒿萊春意還從菡萏回不是使君和氣勝此花應向別人開

范村午坐

好風入修篁槁葉舞而墮斷續一蛩吟高下雙蝶過凍樾午陰圓靜極成
癡坐老便几杖供慵廢誦弦課蒲團輒易煖困來百骸惰四傍無人聲誰
驚短夢破

石湖居士詩集卷三十

石湖居士詩集卷三十一

讀白傅洛中老病後詩戲書

樂天號達道晚境猶作惡陶寫賴歌酒意象頗沉著謂言老將至不飲何時樂未能忘煖熱要是怕冷落我老乃多戒頗似僧律縛閒心灰不然壯氣鼓難作豈惟背聲塵亦自屏杯酌日課數行書生經一囊藥芳使白公見應譏太蕭索當否竟如何我友試商略

秋夕不能佳眠

晝坐既摧頽夜卧亦展轉檢校百骸間無一得安穩四大元假合解散會歸盡何煩造化兒前期苦相窘咄咄方書空忽發一笑輟都緣有我相浪把此身認於中有安否隨即生喜愠蟬聲耳根響蠅翅目中暈無明徧大千祇自植愁本化兒安在哉作詩謝不敏

○王正之提刑見和末利小詩甚工今日末利漸過木犀正開復用

韻奉呈二絕

南花宜夏不禁涼猶繞珍叢覓舊香留得典刑傳菊圃別筵新酒待重陽

吳中有未
利菊花

末利吟餘又木犀碧瑤葉底露金支從今日日須搜句莫遣硯池生網絲

○復用韻記昨日坐中劇談及趙家琵琶之妙呈王正之提刑二絕

病來六結總龜藏不用濃薰戒定香花下酒邊非我事但餘消瘦是東陽

曹穆新聲和者稀如今妙手屬天支轉關濩索都傳得想見飛凰舞綠絲

正之云轉關六么濩索梁州歷統薄媚醉吟商胡渭州此四曲承平時專
入琵琶今不復有能傳者余按北夢瑣言載黔南節度王保義女善彈琵琶

琵琶吳人授曲內有醉
吟商一調其來遠矣

再題白傅詩

香山歲晚惜芳辰索酒尋花一笑欣列子御風猶有待鄒生吹律強生春

若將外物關舒慘直恐中塗混主賓此老故應深解此逢場聊戲眼前人

石湖中秋二十韻十二年前嘗與工部兄及賓客為此遊今有隔

世者感今懷舊而作

野外行吾意城中寄却愁半秋三夜月千古五湖舟湧地金芒發行天玉

鏡流珠星沉不現銀漢黯如收高浪連三境長風近十洲水天雙對鏡身

世一浮漚迴白包元氣空明慰病眸只憐心浩蕩不管鬢颯颯放棹真狂

矣關門有此不四并非易事一笑亦難謀急管參漁笛清歌間棹謳逢迎

成解后嘯咏勸綢繆女擷蘋花獻妻傾竹葉酬今宵如不飲何處可忘憂

憶昔誰同賞于今歲恰周陟岡睽魯衛伐木愴應劉獨歎靈光在能追汗

漫遊大都緣未盡豈是病都瘳縱意褰蓬席輕生倚柁樓節宣誠小爽猶

勝賦悲秋

中秋後兩日自上沙回聞千巖觀下巖桂盛開復檇石湖留賞一

日賦兩絕

金粟枝頭一夜開故應全得小詩催籃輿緩緩隨兒女引入天香洞裏來

千巖觀下碧瑤林歲晚青青共此心隱士歸兮花未老每年來把一杯深

有會而作

拙是天資嬾是真本來何用戒香薰強陽氣盡冥恩怨杜德機深泯見聞

念動即時漂鬼國心空隨處走魔軍室中已自空諸有休負天機與地文

戲題無常鐘二絕

著衫脫袴兩浮休切莫隨渠認路頭三尺蒲牢關底事尋聲接響大悠悠
合成四大散成空草木經春便有冬生滅去來相對代為君題作有常鐘

自箴

有對易成吟域無情那有從違癡人妄認逆境飛格磔生鐵圍
白傅病猶牽愛晁公老未斷嗔莫問是情是性但參無我無人
俗物汨陳大好家奴倒迕何誅泡幻初無典要光陰況已桑榆

題畢少董繙經圖

絳帳胡沙暗青編古意深誰知洛下詠中有越人吟

次韻袁起巖喜雨

使君精禱動仙靈月御俄從畢嚼經昨夜雲頭隨皂蓋今朝雨脚挂青冥
池光拍岸浮州宅湖面粘天漲洞庭賸采吳歆歌歲事傳歸擊壤調中聽

昨議復池米亭
額故因及之

再次喜雨詩韻以表隨車之應

仙篆驅龍效水靈佛螺吹梵演雲經何煩礎汗生蒸潤便借爐薰作晦冥

一念故應周法界萬神元不隔明庭昌時圭璧形聲應不似周時莫我聽

三次喜雨詩韻少伸嘉頌

嚮非賢牧政通靈幾負松陵耒耜經天籟侵晨占少女雨師連夜撒元冥
作霖豈必求商野召見誰能右漢庭聞有追鋒傳好語從今側耳為君聽

府公錄示和提幹喜雨之作輒次元韻

雨挾潮痕漲具區流渠泱泱繞幽居荷鋤日課都忘倦抱甕天機本不踈
且喜水平昌谷稻莫教雷假介休車老翁飽外還多事更把林間種樹書

雨後田舍書事再用前韻

村村畦圃藝新區處處田廬葺舊居熟透晚梅紅的皜展開新籜翠扶踈
向來矜寡猶遺秉此去汗邪又滿車誰解續經如魯史為將連歲有年書

放下菴即事三絕

無風香篆吐長絲書架凝塵不下帷鳥雀聲和晴日暖午窓捫蝨坐多時
病後天魔不戰降夢中千頃白鷗江心空境寂聲塵盡却愛秋蠅撲紙窓
閉門幽僻斷經過靜極兼無雀可羅林下故人知幾箇就中老子得閒多

寄題西湖并送淨慈顯老三絕

南北高峰舊往還芒鞋踏徧兩山間近來却被官身累三過西湖不見山
膏肓泉石痼煙霞半世遊山不著家老入蒲團三昧定坐看穿膝長蘆芽
中秋月了又黃花卯後新醅午後茶別沒工夫譚不二文殊休更問毘耶

題藥簾

合成四大本非真便有千般病染身地水火風都散後不知染病是何人
淨慈顯老爲衆行化且示近所寫真戲題五絕就作畫贊

孤雲野鶴本無求剛被差充粥飯頭擔負一筭牙齒債鐘鳴鼓響幾時休
冒雪敲冰乞米迴齋堂如海鉢單開衆中若有知恩者一粒何曾齧破來
千里驅馳出爲人顏容消瘦老於真食輪轉後無餘事莫學諸方轉法輪
何時平地起浮圖化得冬糧但付厨推倒禪牀并拄杖飢來喫飯看西湖
殿中泥佛已丹青堂上禪師也畫成笑我形骸枯木樣無禪無佛太麤生

老態

浮生自有老規模寒燠隨宜不用拘未盡九秋先挾纊猶賒十月已開爐

一心定後冥欣厭四大安時適慘舒若使強追年少樂直成赤手縛於菟

憶昔

鉛刀曾齒莫邪銛遊倦歸歟雪滿髯柳帶受風元不結荷盤承露竟無黏
逢場鼓笛如灰冷送老藟鹽似蜜甜留得本來真面目行藏何假問龜占

梅林先生夫人徐氏挽詞二首

擇對鳴珂里宜家駟馬門肅雍成孝敬燕喜助平反閱世彌三壽還鄉忽
九原松風搖草露愁絕後堂萱

昔筮鯉庭後嘗瞻林下風一從隨地遠五度閱星終教載恩勤在驚呼夢
幻空送車知幾兩獨欠舊孤童

胡長文給事挽詞三首

結綬參高妙垂紳侍邃清紫荷青瑣闥玉帳錦官城行矣超龜列終然鬱
驥程寂寥經濟事遺恨入銘旌

許國心如日還家鬢未星四并供燕喜萬事付櫻寧東牖樽猶湛南園醉
不醒淒涼招隱路苔蝕履綦青

石湖詩集卷三十一
四
姻館交情厚官聯事契長鳴珂朝並轡秉獨夜傳觴何意塘蒲晚翻哦露
薤章羸軀如可強慟哭踞湖岡

次韻王正之提刑大卿病中見寄之韻正之得請歸四明并以餞
行

名卿緒前輩風格如玉山纍纍培塿中見此高孱顏攬轡忽思歸無人解
縻賢飄颻駕紫車浮雲眎朱丹向來小病惱體力今已安胡爲犯風雪江
湖行路難呼酒煖征衫寧計斗十千倡酬悔不數長懷悲短緣離合固常
事忽忙增惘然浩蕩海山春登臨想臞仙笑我守荒徑老繭深裏纏擬題
憶郵句思咽冰下泉遲公寄新作使我頭風痊

戲題趙從善兩畫軸三首

王正之云從善家有琵琶破甚
工病翁未得見借此畫以戲之

一枝香杏一枝梅各占東風挂玉釵居士石腸都似夢王孫心眼怎安排
無笑無言兩斷魂一杯誰爲煖霜寒情知別有真真在試與千呼萬喚看
搔頭珠重步微搖約臂金寒束未牢要見低鬟揜玉腕更須斜抱紫檀槽

枕上六言二首

寒更寂歷向曉短夢參差屢驚鷄鳴似喚我醒犬吠知有人行
獨眠被出圭角晏起帳承隙光一老綢繆牖戶幾人顛倒衣裳

喜收知舊書復畏荅書二絕

故人寥落似晨星珍重書來問死生筆意不如當日健鬢邊應也雪千莖
強裁尺素荅相思兩目眇昏腕力疲牽率老夫令至此門前猶說報書遲
簡畢叔滋覓牡丹

冷落韶光穀雨寒一年孤負倚闌干欲知春色偏濃處須向香風逕裡看

畢園花逕
名香風

再賦簡養正

南北梅枝噤雪寒玉梨皴雨淚闌干一年春色摧殘盡更覓姚黃魏紫看

石湖居士詩集卷三十一

石湖居士詩集卷三十二

○春日覽鏡有感

習氣不解老壯心故嗟峨忽與鄉曲齒方驚年許多有眼不自見尚謂朱
顏酖今朝鏡中逢憔悴如枯荷形骸既遷變歲華復蹉跎悟此吁已晚既
悟當若何烏兔兩惡劇不滿一笑呵但淬割愁劍何須揮日戈兒童競佳
節呼喚舞且歌我亦興不淺健起相婆娑

故太夫人章氏挽詞二首

張子儀總領之母

洵美相門裔有齊邦媛賢藻蘋南澗下萱竹北堂前孝敬三從謹哀榮五
福全松銘諸健筆題作晉陵阡
積慶今如許生兒得寧馨軻親躬授教韋子世傳經壽筭明卿月安輿拱
使星市橋何處在夢斷一溪青

舅母太夫人方氏挽詞三首

四德儀邦族三遷奠里門姑寧憂疾痛子自樂平反夏枕方供扇薰堂甫
種萱那知秋暑退無復御輕軒

門戶傳清白階庭侍紫青百年歌燕喜五福用康寧訣錄嘗觀妙旒旌謾
勒銘神遊定超絕何必評泉局
我願延陵道幾如渭水陽適傳杯泛影何意隙沉光擬補蘭陔雅翻吟薤
露章支離妨執紼雨泣望楸行

○壽櫟堂前小山峰凌霄花盛開葱蒨如畫因名之曰凌霄峰

天風搖曳寶花垂花下仙人住翠微一夜新枝香煖旋薰金縷綠羅衣
山容花意各翔空題作凌霄第一峰門外輪蹄塵撲地呼來借與一枝筇

代兒童作立春貼門詩三首

剪綵宜春勝泥金祝壽幡雪梅同雪鬢相對兩凌寒

綠野添花逕青春引杖藜家人行樂處雙勸玉東西

盛族推山長修齡號櫟翁屏花春不老日日是東風

代兒童作端午貼門詩三首

畫閣圍香裏明窓宴坐中兵符不須篆丹轉藥爐紅

管領神仙侶追陪山長家往來惟意適歌舞對年華

黍筒小費名田課昌歎多浮樂聖杯笑倩艾人看外戶北窓深處詠歸來

重陽不見菊二絕

節物今年事事遲小春全未到東籬可憐短髮空欹帽欠了黃花一兩枝
冷蕊蕭疎蝶懶飛商量何日是花時重陽過後開無害只恐先生不賦詩

古風送南卿

廬阜有佳人顏色皦冰玉不能時世粧蕭然古冠服紛紜倚市門組麗眩
紅綠妖歌促艷舞飛上黃金屋安知乘鸞侶流落墮空谷風泉入環珮月
露作膏馥梁肉豈不珍淪雪者黃獨聊用慰朝飢歲寒膚起粟綺叢三尺
塵無路到松竹誰能撫孤桐為奏招隱曲

○偶至東堂

岸幘蕭騷雪滿簪一閒真是直千金歸來栗里多情話病後香山少醉吟
久坐蒲團蕉葉放閒拖藜杖蘚花深飢時喫飯慵時睡何暇將心更覓心

李郎中挽詞二首 聖俞

劇郡思賢牧名曹失望郎六參能幾日兩鬢未全霜雪水新阡遠桐川舊

隱荒絕憐垂白母淚血獨還鄉
憶昔單車使惟君勇輔行馬墮招共載羝乳約同盟老去長懷舊悲來遽
隔生故人凋落盡衰涕不勝橫

謝江東漕楊廷秀秘監送江東集并索近詩二首

遠道悠悠日暮雲愁眉今日為君軒殘燈獨照江東集短夢相尋白下門
即事想多梅蕊句有誰堪共桂花樽斯文賴有斯人在會合何時得細論
秃翁衰雪涕垂頤仿佛三生懶散師淡髓淪膚都是病傾困倒廩更無詩
笑看筆格網絲徧閒數窓櫺花影移事業光陰今若此故人休說舊襟期

霜後紀園中草木十二絕

菊老芙蓉退化工少均逸蚤晚梅花動從此無閒日
遮藏茉莉檻纏裏芭蕉身我亦入室處忍寒待陽春
製芰亦不急緼袍堪禦冬從渠抱枝槁撼撼鳴霜風
種葵如種麥隔歲已下子僅成一幹花浪備四時氣
棠梨芳意多頗惜歲晚晚殷勤小春花特地慰愁眼

牡丹初翦時已具新花眼代謝不容髮笑殺鐵門限
客從揚州來遺我揚州花筠籠貯枯枿明年擅春華
風倒醱醑架長條頭搶地趁渠未萌芽政可相料理
清霜染柿葉荒園有佳趣留連伴歲晚莫作流紅去
真珠綴玉船梧子炒可供莫嫌能墮髮老夫頭已童
桃能驅不祥霜後葉鋪地抱枝崑崙奴猶解禦魑魅
門冬如佳隸長年護堦除生兒乃不凡磊落玻璃珠

以狨坐覆蒲龕中

蠹蝕塵昏度幾年蒙茸依舊軟如綿且來助煖烏皮几莫憶衝寒紫繡韉
○再到虎丘

不過溪橋又兩年偶隨筇竹訪幽禪有緣再踏雲巖路無處重尋石井泉
擬輟半山分座住先攜一枕借牀眠覺來飽啣紅蓮飯正是塘東稻熟天
虎丘石井在張又新東南水品第三今寺僧不能名其處妄指寺中一土井
當之經藏後有大方井舊名觀音井上有石柱為挂轆轤之處疑此是古
石井今井已墮塞百年柱亦徒他用
累諷佳山者多邈然今以語辟老

虎丘六絕句

○點頭石

當年揮麈講何經，賺得堅頑側耳聽。我自吟詩無法說，石頭莫作定盤星。

○千人坐

聽經人散蘚花深，千古誰能更賞音。只好岸巾披鶴氅，風清月白坐彈琴。

白蓮池

碧泓白石偃樛枝，愛水嫌風老更低。潭影中間龍影卧，一山好處没人題。

○劍池

石罅泓渟劍氣潛，誰將樓閣苦莊嚴。只知煖熟遊人眼，不道蒼藤翠木嫌。

致爽閣

碧嶂橫陳似斷鼇，畫闌相對兩雄豪。東軒只有雲千頃，不似西山爽氣高。

方丈南窓

鼓板鐘魚徹曉喧，誰云方外事蕭然。窓間日暮寒煙重，未到齋時我正眠。

雪寒圍爐小集

席簾紙閣護香濃，說有談空愛燭紅。高釘檀根澆杏酪，旋融雪汁煮松風。

康年氣象冬三白，浮世功名酒一中。無事閉門渠易得，何人躡屐響牆東。

○白玉樓步虛詞六首

并序

趙從善示余玉樓圖，其前五階一道橫跨綠霄中，琪樹垂珠網，夾階兩傍綠霄之外，周以玉闌闌，外方是碧落階，所接亦玉池中間湧起玉樓三重，千門萬戶，無非連璐重鐫，屋覆金瓦，屋山綴紅牙，垂璫四簷黃簾，皆捲樓中帝座，依約可望紅雲，自東來雲中，虛皇乘玉輅，駕兩金龍侍衛，可見者靈官法服騎而夾侍二人，力士黃麾前導二人，儀劍四人，金圍子四人，夾輅黃幡二人，五色戟帶二人，珠幢二人，金龍旗四人，負納陛而後從二人，雲頭下垂，將至玉階樓前，仙官冠帔出迎，方下階，雙舞鶴行前，雲駕之傍，又有紅雲二，其一仙官立幢節，間其二女樂並奏玉樓之後，又有小玉樓六，其制如前，寶光祥雲前後蔽虧，或隱或現，小案之前，獨爲金地，亦有仙官自金地下迎，傍小樓最高處，有飛橋直瑤臺，仙人度橋登臺，以望名數可紀者，大略如此，若其景趣高妙，碧落浮黎。

青冥風露之境則覽者可以神會不能述於筆端此畫運思超絕必夢
遊帝所者髣髴得之非世間俗史意匠可到明窓淨几盡卷展玩恍然
便覺身在九霄三景之上奇事不可以不識簡齋有水府法駕導引歌
詞乃倚其體作步虛詞六章以遺從善羽人有不俗者使歌之於清風
明月之下雖未得仙亦足以豪矣

琳霄境却似化人宮梵氣彌羅融萬象玉樓十二倚清空一片寶光中
浮黎路依約太微間雪色寶階千萬丈人間遙作白虹看幢節度高寒
罡風起背負玉虛廷九素煙中寒一色扶闌四面是青冥環拱萬珠星
流鈴響龍馭籟雲來夾道騫華籠綵仗紅雲扶輅輶天街迎駕鶴氈毳
鈞天奏流韻滿空明琪樹玲瓏珠網碎仙風吹作步虛聲相和八鸞鳴
樓闌外輦道插非煙間上鬱蕭臺上看空歌來自始青天揚袂揖飛仙

送趙從善少卿將漕淮東

玉筍風標右漢廷起家聊直使車星古來將相多頭黑此去功名尚鬢青
披草兩年南北巷折梅明日短長亭門前車轍從今少寂寞柴荆且暫扃

○范村雪後

習氣猶餘燼鍾情未濕灰忍寒貪看雪諱老強尋梅熨貼愁眉展勾般笑
口開直疑身健在時有句飛來

寒夜觀雪

靜極孤鴻響寒疑萬籟暗眼花燈下字髭斷雪中吟頗似償前債非關惜
寸陰可憐蝴蝶夢翩作蠹書蟬

瓶花二首

水仙攜蠟梅來作散花雨但驚醉夢醒不辨香來處
小梅未可折不折惜空回擁鼻撚一枝也道探春來

瑞香三首

小檻移秀色端來媚禪房道人不解飲醺然醉天香
紫雲感繡被團欒覆衣篝濃薰百和韵香極却成愁
一叢三百朵細細折濃檀簾幕護花氣不知窓外寒
石湖居士詩集卷三十二

石湖居士詩集卷三十三

塵居久不見山或勸作小樓以助登覽又力不能辦今年益衰此

興亦闌矣

結廬占城市初豈卜云吉謁醫并治庖二事便衰疾乘除徐自笑翻覺此
計失經年不見山無異處暗室平生痼煙霞歲晚成俗物安得百尺樓屋
上高突兀列岫擁青來爽氣助佔畢嘗試與匠謀工費蝟毛出俸餘強弩
末家事空囊澀經營十年餘高興竟蕭瑟人生不如意十事常六七身今
況遲暮長算屈短日縱成此段奇髮白何由漆且學商山翁彎跽蟄霜橘

○愛雪歌

平生愛雪如子猷江湖乘興常泛舟長篙斲冰陰火迸玉板破碎凝不流
淙琤大響出船底兩舷戛擊鏘鳴球棹夫披蓑舞白鳳灘子挽絳拖素虬
四開篷窓愛清供風卷花絮飛來稠飄飄著衣寶唾住片片入酒春酥浮
醉中榜入玉煙去耳熱不管寒颼颼大千空濛到何許日暮未肯回船頭
夜深凍合隨處泊歌呼達曉魚龍愁明朝掬雪頰且漱揮毫落紙雲煙道

新詩往往成故事至今句法留滄洲推遷華年絃柱換俛仰歸鬢塘蒲秋
曉衾聞雪亦健起徑欲一棹追昔遊羶衫臍肱束渾脫絮帽匝匪蒙兜整
十步出門九步坐兒女遮說相苛留謂言此是少年事歲晚牖戶當綢繆
萬景無窮鼎鼎至百年有限垂垂休夢隨落鴈墮沙背愁對飢鴟蹲瓦溝
重尋勝踐可復許且挹清寒指病眸須臾未遽妨性命呼童盡捲風簾鈎
○牆外賣藥者九年無一日不過吟唱之聲甚適雪中呼問之家有
十口啼號責望深寧容安穩坐羶針長鳴大咤欺風雪不是甘心是苦心

○大雪送炭與芥隱

無因同撥地爐灰想見柴荆晚未開不是雪中須送炭聊裒風景要詩來

○雪後苦寒

旋融簷滴凍琅玕風力如刀刮面寒雪陣攪空風却軟天公知我倚闌干

○新歲書懷

門閨知閒好窓晴與睡宜歲華書戶筆年例探梅詩看長棊三著量添飯

兩匙豁除身外事未是苦衰遲

○次韻養正元日六言

歲踰耳順俄七年去古稀只三從今蓮葉巢穩誰 柯戰酣臍下丹田

休想口邊白醜罷參渴飲飢餐困睡是名真學瞿聃養正詩云流年五十

上魏文帝語下樂天語養正今年五十三此句甚工余今年六十七亦自撰三字韻二句

次韻姜堯章雪中見贈

玉龍陣長空臯比忽先犯鱗甲塞天飛戰逐三百萬當時訪戴舟却訪一

寒范新詩如美人蓬華愧三粲

次韻徐提舉游石湖三絕

三徑荒蕪岫幌開錦車何事肯徘徊春風想為高人住落絮殘花好在哉

日脚烘晴已破煙山頭雲氣尚披綿却須多謝朝來雨洗淨明湖鏡裏天

天上麒麟翰墨林當家手筆擅文心欲知萬頃陂中意但向三篇句裏尋

○閏月四日石湖眾芳爛熳

北垞南岡總是家兒童隨逐任驩譁開嘗臘尾蒸來酒點數春頭接過花

盡把園林蒙錦繡多添門戶鎖煙霞杖藜想被東風笑扶却衰翁管物華

檢校石湖新田

今朝南野試開荒分手耘鋤草棘場下地若干全種秫高原無幾謾栽桑
蘆芽碧處重增岸梅子黃時早濬塘田里只知溫飽事從今拚却半年忙
致政孫從政挽詞

丈室推居士安車稱老夫回骸桑下餓續命轍中枯重道幾三叟輕財似
八廚欲知潛德報青紫付遺孤

寄題林景思雪巢六言三首

大地九冰徹底小巢四壁俱空只有梅花同調雪中無限春風
何處溫泉火井誰家熊席狐裘堂燕幾番炎熱冰蠶一繭綢繆
萬境人蹤盡絕百圍天籟都沉惟餘冷淡生活時復撚髭凍吟

枕上二絕效楊廷秀

藤枕頻移觸畫屏無慘滋味厭殘更寒雞且道貪眠著窓紙如何不肯明
枕前百念忽紛然舊學新聞總現前現到天明無可現依前還我日高眠

送文處厚歸蜀類試

萬里東來萬里歸正憐寡婦與孤兒死生契闊心如鐵風雨飄搖鬢欲絲
早集漢庭陪振鷺莫留岷嶺戀蹲鴟故家零落今餘幾門戶非君更屬誰

處厚族弟季高客死成都制置使京仲遠
誘送其家扶護還吳慨然遠來忘其勞費

重送文處厚因寄蜀父老三首

江上連檣疊鼓行不爭微利即爭名算來無似君瀟灑來往空船載月明
下峽東歸十五年因君話舊意茫然煩將遠道悠悠夢直到天西暑雪邊
灌口江源不斷流峨眉山月幾番秋江山好處吾能記為問江山記客不
虎丘新復古石井泉太守沈虞卿舍人勸農過之為賦三絕謹次

韻

勸耕堂上醉高年和氣春風共藹然大士亦修隨喜供夜來古井躍新泉
落紙雲煙墮翠巒一泓潭月鬪清寒鳳凰池上揮毫手却掬山泉淬筆端
傳聞公作新亭好先報儂家拄杖知便擬挈瓶來煮茗繞闌干角徧尋詩
連夕大風凌寒梅已零落殆盡三絕

枝南枝北玉初勻，夜半顛風捲作塵。春夢都無三日好，一冬忙殺探梅人。
玉雪飄零賤似泥，惜花還記賞花時。賞花不許輕攀折，只許家人戴一枝。
花開長恐賞花遲，花落何曾報我知。人自多情春不管，強顏猶作送春詩。

○唐懿仲諸公見過小飲凌寒殘梅之下二絕
春風動是隔年期，更對殘花把一卮。少待和煙和月看，依稀猶似半開時。
問人何處是花蹊，香玉勻鋪不見泥。莫怪山翁行步澀，更無空處著枯藜。

雲露堂前杏花

蠟紅枝上粉紅雲，日麗煙濃看不真。浩蕩光風無畔岸，如何鎖得杏園春。

夢覺作

年增血氣減藥密，飲食稀氣象不堪。說頭顱從可知，忽作少年夢嬌癡。逐
兒嬉覺來一惘然，形骸乃爾衰。夢中觀河見只是三歲時，方悟夢良是却
疑覺爲非。

次韻陳融甫支鹽年家見贈二首

范村如荒村，一老雪垂領。高軒欵門來，驚破雀羅靜。披草出迎客，玉筍森

秀整短章雖寂莫，染指已嘗鼎。歸驂不可駐，晨昏思定省。乃翁一經傳播
獲了家事短檠，寓真樂尺璧豈良貴。年家有寧馨，令我喜無寐。加鞭翰墨
場，一躍羣空冀。

聞石湖海棠盛開亟攜家過之三絕

東風花信十分開，細意留連待我來。開過十分風不動，更無一片點蒼苔。
家人扶上錦城頭，蜂蝶團中爛熳遊。報答春光須小醉，紅雲洞裏按伊州。
低花妨帽小攜筇，深淺臙脂一萬重。不用高燒銀燭照，煖雲烘日正春濃。

寄題毛君先生蓮華峰菴

天台一萬八千丈，蓮華峰在諸峰上。峰前結屋屋打頭，獨有幽人自來往。
湖海雲遊二十春，歸來還作住菴人。漫山苦蕒食不盡，繞屋長松爲四鄰。
丹訣三千滿雲笈，往來且喜無交涉。清晨石上一爐香，此時天地皆訢合。
我衰無力供樵蘇，尚能相伴煖團蒲。但願瘦筇緣未斷，會把蓮峰分一半。

石湖居士詩集卷三十四

附賦

館娃宮賦 并序

靈巖山寺故吳館娃宮也山上下閒臺別館之迹髣髴可攷余少長遊焉感遺事而賦之

洵西山之南奔勢鬱律其巉空若大敵之在前忽踞虎而跼龍半紫崖而砥平訪館娃之故宮是爲逸王之舊遊有墟國之遺恫焉嗟乎汰哉懷賢胥之忠告巽陰詔之詖說暗養虎之後患縱處女使免脫迨嘗膽之謀成駭疽囊之潰裂蓋自有以賈禍非天爲之孽方其銜哀茹痛杖淚飲血儼拂士於前庭尅三年而報越訖甘心而一快夫何初志之英發及其見棲於姑蘇遽雌伏而大壞援宿恩而乞憐或赦圖於臣罪當是之時又何其憊也避禍福之無門曷今愚而昨賢後千載之嗤點莫不鍾咎於嬋娟固尤物之移人抑猶有可得而言蓋嘗觀於若人矣好大而欲速厭常而棄舊狃會稽之得意謂周鼎其唾手闖齊楚以朶頤睨陳蔡而驤首道甚遠

而疾驅氣已餒而猶關外未寧而內憂東略之而西否阻關河以頓兵撤
牆屋而致寇亟歸視其四封蔑一夫之能守是猶螳螂之慕蟬不知黃雀
之議其後也然以蕞爾之旅衡行四方攻靡堅郭戰無距行事便時利如
徑乎無人之鄉惜也未聞大道宜其逸樂而志荒次有臺池宿有嬪嬙左
攜修明右撫夷光粲二八以前列成絕世而浩倡嗟浣紗之彼姝乃獨繫
於興亡蕩龍舟之水嬉擷香徑之春芳載夕陽以俱還秉遊燭於夜長灑
金鍾之千石做酒池於舊商歌吳歆而楚舞薦萬壽於君王悵星河之易
翻嘉來日之未央錚銅壺之鳴悲爛急烽之森芒慘梧宮之生愁踐桐夢
之不祥歛高陵與深谷委盛麗於蒼茫所謂玉檻銅溝朱簾椒房理鏡之
軒響屨之廊杳煙蕪與露蔓紛日暮之牛羊況捧心之百媚濯粉之餘粧
者哉今則雲雨之巔仙聖是宅硯沼專浮琴臺松岬封古蘚於井甃宿暗
芳於洞穴木鯨吼以清厲金磬隱其蕭瑟彼方外之徒龜藏而蠖屈者又
安知往古與來今方枯禪而縛律翩鴻影之拂坐見前山之銜石

問天醫賦

并序

余幼而氣弱常慕同隊兒之強壯生十四年大病瀕死至紹興壬申又
十三年矣疾痛痾瘵無時不有夏至前一日得寒疾夢謁天醫省問荅
了然獨未知天醫為何神案晉書卷舌六星其一曰天讒主巫醫而孫
氏千金書以日辰推天醫所在其是歟皆未可必也雖然吾疾自是其
有間哉乃敘其夢為問天醫賦

吳山之懼不達不聞有門常關日與病親歲直壬申亢中於昏薄寒中之
不良睡眠覺邪夢邪陸離紛紜神馬具裝出於頂門驅風鞭霆莫知所從
紫城翠樓千窓萬櫺玉書垂芒天醫之宮中有一人瑤冠紫衣如帝如尊
衆真繞圍我瞻而思是其天醫者邪竊樂其名幸已我疾次且而前再拜
以出仰而稱曰蟣蝨之臣有鬱弗宣幸遭聖靈利用乞憐願賜清閒聽臣
苦言天生下人如沙如塵長養安樂壽其天真臣獨多疾支離輪困炎黃
之經厥病四百去半取半臣悉經歷五日一曳杖十日一卧篲茁為痊痲
潰為瘡癩遊為痺頑尼為否塞疏為洞盪節為關格躁為囂呼靜為爽惑
榮衛挾寒而留行溪谷流溫而橫溢襲於皮毛客於絡脉次於焦府盡於

形色孳拳情其四支黔黜淫乎大宅百骸九竅無一得適十巫遞進三醫更謁探金匱之寶藏紬玉函之祕策方書堆於几案藥物庠於牆壁訪和扁以制度招桐雷使炮炙參以天泉左右之運列以君臣佐使之職配合者相須畏惡者相敵參朮芝桂鉛汞乳礫果菜之英醪醴之液萬歲之藟千年之珀莫潤於養血之茸莫瀆於委蛻之骼厭遠効於中和要近効於武力三建若燎五毒若螫入口如茶下咽如戟燥剛以發舒酸苦以湧洩杵臼無停鳴鑪鼎不暇滌瞑眩酷烈疾戰縱擊外邪未潰中氣先踣久立則躋久行則蹙語多則逆卧多則惕先寒而裘未暑而綌席避風而五遷衣惡濕而再襲旦欲興而三休夜將誦而九息聽蟻爲牛視朱作碧中憤憤其結轡頭岑岑而戴石人生世間居處飲食臣以病故跬步榛棘春醅珠紅暑醴玉白翠瓢之瓜青房之葍泣梨液之流膚滄橘泉之破隙臣欲過門而大嚼黃媪推臣以避席清空沈寥霧旦霜夕駕牛西上騎鯨東極納寒月於半領御罡風於兩腋臣欲褰裳而往從皓華挾臣以辟易弱柳怪其早衰瘦木嗤其多瘠怠侮出於家人煩勞困於僕役羣居之中軋軋

厭厭狎者臣朝疏者臣嫌獨疚臣身不可任堪人之多疾自取自探不一其凡大略有三其一者心根泄機命門喪阻明消精散形弊神苦擲温玉以昇火奉甘餐而戲虎陰惑陽而化蛾風落山而成蠱若是者得於晦淫命曰伐性之斧其二者愁莫愁於生離痛莫痛於死別哭不淚而神傷歎無聲而怨結魂欲升而中斷腸將思而已絕孤憤爲丹心之灰隱憂爲青鬢之雪若是者得於情鍾命曰蠹心之孽其三曰深居奧處温燠窈窕重帷複幄風日不到朽然如久繫之匏蕭然如處陰之草玉體軟脆動輒感冒若是者得於貴遊命曰煬和之竈凡此三者臣非有之呻號弊疋誰職爲之孰崇孰厲孰攻孰襲何方而來何門而入抑嘗聞之造化爲爐人物爲象洪鈞無心大放厥帑元陽之氣可斤可兩人受其中有瘠有臃故有稟生多艱形枯德腴委隨情竄命也何如子房所以辟穀長卿所以閒居士安散髮黽勉扶輿希逸憊憊疾與生俱天實爲之非人速辜臣也不肖殆類此乎地產之藥方家之書媿寒温僻造怪迂欲持人以勝天嗟慮密而功疏竊聞大神天醫之王範圍堪輿運平陰陽起死回骸斡旋天藏

揉太和以爲劑酌沈瀼而爲漿噓碧落以發英糜朝霞而薦芳神火氣徒
日暎星芒度人千億奮飛仙鄉賜臣刀圭刮摩膏肓濡枯充虛豐羸植僵
解臣朽骨濯臣腐腸宅胎仙以葆真凝虛白而發光碎鼎槌壚破瓢褫囊
脫兔彭殤之囿蛻蟬人鬼之場不老不衰來歸帝傍臣之願也非所敢望
語未竟仰聞太息曰有是哉汝之憂也凡汝所苦可以理測凡汝所求吾
不汝嗇病自汝得造化吾知汝窮汝原何藥之爲今即汝身示汝三機隱
几遐思載撫四維汝身塊然汝方火馳甘寐於牀委骸陳尸夢遊何方悲
啼笑嘻溘焉以死烏鳶狐狸生汝安住死汝安歸形與化遷汝豈變移虛
空無傍奚所據依厥狀維何爲青爲黃爲一爲多爲短爲長未病何形已
病何色癢苛酸辛誰覺誰識吾將遠遊汝速返去試用我言周徧求汝脫
焉得之解痼釋痾不然已矣將奈汝何叩稽玉階退而下歸形開神激汗
濡寢衣嗚呼異哉爲信爲欺是邪非邪至今疑之

望海亭賦 并序

會稽太守參政魏公作望海亭於卧龍之巔率其屬爲歌詩以落成錄

與書來且使賦之余謹掇其膏馥之餘擬賦一首以寄後日獲從杖屨
其上於山川之神尚有舊焉其辭曰

諸侯之客有來自東而姪會稽之遊者曰佳乎麗哉越之爲邦也縈山帶
湖樓觀相望背卧龍而崛起煥丹碧之暈翔躋攀下臨顧瞻無旁平疇蔚
以穉綠喬木森其老蒼淙萬壑之春聲寫千巖之秋光朝霞暝霏扶踈微
茫望山河之故墟弔草木之餘社夏后萬國之朝勾踐百戰之野興亡梗
概猶有存者至於流觴泛雪高人之舊事浣紗采蓮游女之遺跡鬱溪山
之如畫尚彷彿其可識訪故老以問訊興慨歎於疇昔是爲游覽之大略
而蓬萊觀風之所得雖然士固多感而況於對景以懷古撫事而凝情往
往使人魂斷意折洒澹而歌不平故麗則麗矣而未擅乎登臨之勝也若
夫浩蕩軒豁孤高伶俜騰駕碧寥指麾滄溟墮憂端於眇莽挹顛氣於空
明飄飄焉有連鰲跨鯨之意舉莫如望海之新亭嘗試登茲而望焉沃野
既盡遙見東極送萬折之傾注艷寒光之迸射浸地軸以上浮盪天空而
一色珠輝具芒蠹竦橫霓快宇宙之清寬悵百年之偈仄當其三星曉橫

萬境俱寂浴日未動晨光先激波鱗鱗而躍金天晃晃而半赤頓輪騰上
東方皆白煙消塵作栖鳥振翼俯羣動而紛起寄一笑於遐覲永我暇日
蕙其將夕餞斜暉於孤嶂候佳月於滄浦沉沉上下杳無處所驚玉地之
破碎漾銀盤而吞吐忽褰雲而湧霧獻霜影於庭宇夜色既合初聞鐘鼓
觴屢至而不辭詩欲成而起舞又若潮生海門萬里一息浮光如綫濤頭
千尺方鐵馬之橫潰倏銀山之崩圻氣平怒霽水面如席吳帆越檣飛上
空碧此亦天下之偉觀然猶未及乎目力燕香春容俗客莫陪神清意消
徙倚徘徊天風激吹波濤闔開五雲明滅丹宮絳臺睇三山之不遠其爲
公而飛來遂招汗漫之勝游下飈車之逸軌屬紫霄之妙質侑玉笋之清
醴勤歌鸞與舞鳳壽仙伯以多祉恍風雨之皆散但驚塵之四起悟真靈
之不隔而何有乎弱水之三萬里也噫昔之居此者多矣曾靡暇於經營
逮山靈之効竒發遺址於巖扃殫妙巧於天藏超埃壒而上征極觀聽之
所接遂杳渺而難名嗟此樂之無央與來者而同登決皆盪胸雪其塵纒
且安知前日之蒼煙白露斷蔓而荒荆者哉顧客子之所能道者纔管中

之一斑惟覽者之自得會絕景於憑闌心凝神釋浩如飛翰而後知茲亭
之仙意而凌虛御風之無難主人瞿然而起曰有是哉吾將觀焉

惜交賦 并序

屈原既遭子蘭子椒之譖傷楚國之俗朋友道薄始合之難而終以輕
背故著惜交之詞道知心之難遇故舊之不再得動心忍性徘徊不能
去君子覽之有以增義合之重焉

余既有此淑質兮昔幽處而無仇悵佳人之眇覲兮走六漠而周求歲甲
子之初春兮維元日吾始游紉木蘭以爲蓋兮抗杜蘅以爲旂詔凍雨俾
清道兮戒日星使燭幽恐駟驪之選軟兮又命飛廉而挾輶珥天紘而驚
列缺兮頰幽都與玄丘天地四方多賊姦兮忽吾班乎齊州恍神釋而目
粲兮悅夫人之好修佩鞶鞶之連璐兮戴陸離之高冠紛雞鶩之朋飛兮
儼黃鵠之蹁躑葆衆美以自畀兮夫何獨處之嬋娟吾恐始合之易兮終
離之者不難號百靈而訊之兮筮告余曰吉哉予令巫咸往招兮介蹇修
而爲媒枉若人之嘉惠兮命保介而載予摻脩袂而約言兮曰歲晚其與

俱入既與之同袍兮出又與之同車投我以蒼玉之連環兮子報以獨繭
曳緒玉宛轉而不斷兮繭紫紆而連縷谷風習其自東兮固維風而及雨
汝行前而予殿兮予安歌而汝舞至於今其十年兮固知美惡周必復敏
予德而日新兮羌未變乎初也修予容其滋媚兮嗟采色其猶未暮也妬
被離而害交兮讒翕脇而敗度雖君子之石腸兮固將徇乎市虎兩造膝
而笑言兮慘其間之容斧予冶容虞子善泐兮頽顏謂予汝怒髮甚短而
怨長兮與則固而路艱蹇中道而如遺兮予既寡而汝鰥夫豈無他人兮
焉有夫君之好賢雖得汝於萬一兮終不及當時之纏綿彼日而食兮此
月而虧物不終盡剥兮信復盈之有時涕承睫而交下兮若孟津之流澌
敢誦言而怨慕兮恐衆人之汝窺曼予聲以悲吟兮託長風而要之政木
石必回睇兮將白首而爲期儻曾飛而不顧兮嗟此怨之誰歸

荔枝賦 并序

紹興丙子夏有自行都餉貢餘新荔子者坐客稱歎窮山所未嘗有呼
酒更酌鼓琴以侑之且爲之賦時爲新安掾

吾聞南國之南水激而山蟠鍾具美於一物繫化工之所難擱絳綃以袪
服襲蓓桃而中單湛冰明之漼漼粲玉粒之團團葦生香之令芳法仙液
於微瀾走候置其萬里上玉宸與金鑿顧人間之流落纔千倉之一簞餉
江南之病客索孤笑於顰端斥蜂蜜之黃膩謝佛桑之紅乾覺龍目之公
麼哈蒲萄之甘酸藉以秋雲之中薦以水晶之盤羞以燒春之浮醅相以
流水之清彈迨風月之溫麗耿星河其未翻予一嚼而三嚙灑玉池之清
寒恍醉夢之翺飛掖九天之風翰望涪江與閩嶺麾八極於雷軒方溟濛
其路暗憺浩蕩其天寬岌芳宮與繡戶窈玉聲之闌珊欵荔枝之仙人若
平生之所歡謂客子其少留紛擘綠而破丹招玉環於東虛御清空之雙
鸞訪長生之舊曲有千載之遺歎悵三山之回風驚南斗之闌干亂梧竹
之滿庭渺雲海之漫漫

桂林中秋賦 并序

乾道癸巳中秋湘南樓月色佳甚病起不觴客又祈雨蔬食清坐默數
年來九遇此夕皆不常其處乙酉值三館丙戌與嚴子文游松江有來

歲復會之約丁亥又以薄遽走陽羨與周子充遇於罨畫溪上戊子守括蒼已丑以經筵內宿庚寅使虜次於睢陽辛卯出西掖泊舟吳興門外壬辰始歸石湖而今復踰嶺歎此生之役役次其事而賦之

登湘南以獨夜兮挹訾洲之橫煙絳霄艷其光景兮湧冰鏡於蒼巔悵旻宇之佳節兮并四者其良難矧吾生之漂泊兮寄蘧廬於八埏九得秋而九徙兮靡一枝之能安上瀛洲而瀑飲兮當作噩之初元旋水宿於垂虹兮混金碧之浮天剋後期而竟爽兮忽罨畫之滄灣旣戊子而守括兮摘少微於樓欄丑寓直於玉堂兮聽宮漏之清圓再西風而北征兮胡笳咽於夜闌迨返旆之期月兮放茗雪之歸船幸故歲之還吳兮帶夕暉而灌園甘土偶之遇雨兮就一丘而考槃今又飄飄而桂海兮賓望舒於南躔訪農圃之昨夢兮杳征路之三千月亦隨予而四方兮不擇地而嬋娟諒素娥之我咤兮老色浣於朱顏吾觀月之曩見兮炯不動而超然適病餘而閉閣兮屏危柱與哀絃復訟風而閉雨兮謝鼎食之芳鮮闐清齋而晤歎兮驚足迹之間關誰職爲此驅逐兮豈不坐夫微官知明年之何處兮

莞一笑而無眠

楚辭

幽誓

天風厲兮山木黃歲晚晚兮又早霜虎號崖兮石飛下山中人兮孰虞子造軻兮挾輶紛不可兮此淹留靈擘兮遙邁趣駕兮遠遊予高馳兮雨濡蓋予揭淺兮水漸珮橫四方兮未極泥盎盎兮予車以敗望夫君兮天東南江復山兮斯路巉恍欲遇兮忽不見奄晝晦兮雲曇曇前馬兮無路稅駕兮無所誰與共兮芳馨獨蒼茫兮愁苦

悠遊

君胡爲兮遠遊蹇行迷兮路阻脩朝予濟兮滄海靈胥怒兮蛟躒舟暮予略兮太行車墮輻兮驟決攀援怪蔓兮一息雷晝闕兮山裂四無人兮又風雨靈幽幽兮爲予愁絕君胡爲兮遠道委玉躬兮荒草與魑魅兮爭光與虎兕兮羣嗥君之居兮社木蒼然衡門之下兮可以休老歸來兮婆娑芳滿堂兮儻歌奉君子兮睂壽光風蕩兮酒生波雲日兮同社月星兮借

夜千秋兮歲華頽予蓋兮繼予馬悲莫悲兮天涯樂莫樂兮還家

交難

美一人兮巖之高珮璧月兮間珠星歲既單兮不圭幣路巉絕兮遠莫致
稼石田兮長飢誰與此兮藝之藉予玉兮雙鼓先予絺兮五兩不萬一兮
當此託長風兮寄想長風兮無旁吾媒乏兮鳳凰謂蘋若兮蒿艾鳳告予
兮以不祥恐青女兮行秋奄銷歇兮眾芳奉芳華兮玉蕤將以遺兮所思
玉蕤兮霜露所思兮未知

歸將

輿不濟兮中河日欲暮兮情多子蘭橈兮蕙棹願因子兮凌波智壑兮以
漁周落兮以驅驪龍兮飛度郊之麟兮去汝波河濱兮迷塗黃流怒兮不
可以桴目八極兮悵望獨顧懷兮此都御右兮告病鑿鈴兮靡騁河之水
兮洋洋不濟此兮有命

石湖居士詩集卷三十四

