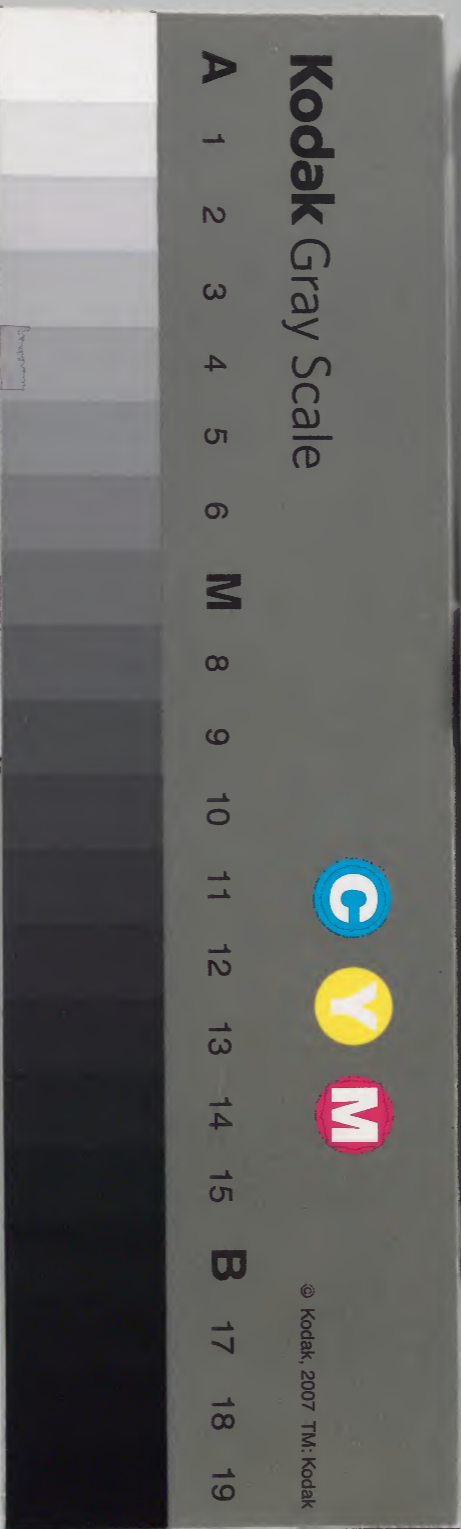


賴醫抄

第十四 五痔水腫脹滿
 第十五 虛損

和書門	特別	一九一四〇	第五九番函	二五
類	類	號	架	冊

內閣文庫		
番號	和	19140
冊數		25(8)
函號	59	1



頌醫鈔卷第十四目錄

弘前醫學堂
江氏藏書記

五痔

聚金回

勝金回

連麩散

荆芥散

張尚書方

烏連湯

加味四君子湯

荆芥散

三黃回

一方

文蛤回

抵聖散

大取水腫

如聖丸

寶脾散

復元丹

疎藪金飲子

三仁回

加味腎氣回

當飯散

大豆散

五皮飲

消腫回

木香餅子

桃仁散

枳殼丸

流氣飲散

黃耆散

一方

又方

又方

又方

澤漆散

補茱

木通散

太鬼散

正覺湯

塌脹回

又方

又方

又方

又方

枳殼茯苓散

神助散

附子茯苓散

又方

茯苓分氣飲

觀音應夢回

又方

又方

又方

又方

又方

脹滿

又方

又方

平肝飲子

朴附湯

七物厚朴湯

鬼脈回

紫蘊子湯

強中湯

温中湯

枳實湯

大正氣散

大半夏湯

消腫散
木杏餅子
桃仁散
叔散
寒熱散
平補散
又了散
又水

澤漆散
補赤
木通散
木薑散
三見湯
無名散
蘇中散
紫蘇散
又水

神效散
附子散
又水

頓醫鈔卷第十四

性全集

五痔論治

附腸肛下血

五痔ト云一ニ六 牡痔ニニ六 牝痔三ニ六 脉痔四ニ六 腸痔五ニ六 血痔
 是ニ牡痔ハ尻ノ穴ノ邊ニ鼠ノ乳ノスカタニテイホクトライ
 出テ時ニウミコキ血ノクタルモノ是ニ牝痔ハ尻ノ穴ノ
 邊ニ腫テ瘡ノヤウニテ一向血ハカリタルモノナリ脉痔ハ
 尻ノメクリニ瘡カユク又イタクツ子ニ血ノイツル是ニ腸痔ハ
 尻ノメクリ腫子ニリテ身或時ハサケタチ或時ハホトリテ血
 出是ニ血痔ハ内ヨリ一向血ヲクダス是ニヨノツ子ニハ是
 ヲハ内痔トイフサキノ四ヲハ外痔ト云此外又氣痔ト云物

大便結シテ血出ル是ニ又汁出モ此氣痔ノタクヒニ
此諸ノ痔ハオクノ異ナリトイヘトモ皆コレ房室ツビニ
或ハ酒ニ酔テ嬉ヲ行凡ニアタリ身ヲ久シムルカイタストコ
ロナリ此諸痔スカタコトナリトイヘトモ治方ハタ、一ナリタク
愈サレハ変シテ瘻トナルニ

聚金田 内痔、血多ク下リ内ホトナリ喉カワキ服
ノソコイタク目クラク及酒ヲ久ノミテ血ヲ下ヲ治ス

黄連 四兩 二兩ヲハ水ニヒタシテイリカワカセ二兩ヲハキサミテイレ
一兩ヲハアツクハイニヒセ二兩ヲハナニクテユニセヨ

黄芩 防凡 各二兩

右細末ニテコムキノ糊ニテ ○是程ニ一口メテ毎服五十丸

コレウノ湯ニテモノムヘシ又枳殼ノ煎物ニテモ 飲ヘシ冬ハ

大黄一兩ヲ加テ合セヨ

勝金田 諸痔ヲ治ス

母貝衆 菅仲ニ
オミワラヒ 草薢解 大トコロナリ

右等分ニ細末ニテ小麦ノ粉ヲ醋テトキテ糊ニテ

○是程ニ丸ニテ毎服四十丸空腹食前ニカヘリ湯ニテ

服スヘシ麝香スコミ加タルコトヨシ又丸ムズニテ散ニテ

毎服二錢ヲ阿膠ノ煎物ニテ服スヘシ

連藥散 諸痔ノ疼痛ニヨシ

黄連 ヒケヲステ、
一兩 黄蘗 二兩アヲ
皮ヲステ、 臙粉 一セシ

右細末ニテシロ水ヲワカニテ痔ヲヨクク洗テ此菜ヲ
ツクヘシ日々二三度

已上揚氏方

荊芥散 内痔ノ血ヲ多ク下ヲ治ス

荊芥穂 縮砂仁

右等分ニ細末ニテ每服三錢モチ方米オモユニテ
服スヘシ時ヲサタメス日ニ二三度服スヘシ

張尚書方 内痔ノ血ヲ多ク下ヲ治ス

生乾地黄酒ニヒケセ 熟乾地黄酒ニヒケセ 五味子

右ホクニ細末ニテ蜜ヲ子リテ〇是程ニ丸テ每服五十

丸若七十九ツ、アタメメ丸酒モシハカヘリ湯ニテ服スヘシ

已上百一方

烏連湯 脉痔内痔ノ血ノ下ルヲ治ス

黄連ヒケヲサケヨ 烏頭炮テ皮トカリラステ、
各ホク

右細判合テ每服二錢水一杯ナカラ入テ七分煎メ
カスヲステ、アタメカニテ服スヘシ服ノ内熱セハ黄連ヲ
ニシテ合セヨ若冷ハ烏頭ヲ加ヨ

加味四君子湯 五痔ノ血ヲ下面ノ色ニホミ黄ニ心ホレ
耳鳴足ヨハク気ヨハク食支ニ味ナキヲ治ス

人參 茯苓 白朮

甘草

アフルヘシ

黄芪

白扁豆

コシキニテ
各ホク

右細末メ毎服ニセニヲカヘリ湯ニテ服スヘシ此方甚効

荆芥散 脉痔下血ヲ治ス

荆芥穗

槐花

イリヨカニテ
各一兩

石菖蒲

一兩半

右細末メコレウノ湯ニテ毎服ニ錢食前ニ服ヤヨ日ニ服

已上三回方

三黄回 五種ノ痔ヲ治ス專血下ヲ治ス

黄連

ヒケヲサケヨ

黄芩

大黄

各十兩

右細末ニテ蜜ヲ子リテ〇是程ニ丸テ毎服三十九

カヘリ湯ニテ服スヘシ

已上和劑方

一方 五十年ノ痔ノイエサルヲ治ス

熊膽

右火ミトキテ諸ノ痔ヲ又レユレ神効アリ

文蛤回 内痔外痔ヲイワス通ニテ服ス皆効アリ

文蛤コハ五倍子トモイウ己ミブシナリ

右スリフルヒテ蜜ヲ子リテ〇是程ニ丸テ毎服四十九

カリ湯ニテ服スヘシ此菜ノアヒタ諸ノ海藻シ生物ヲ

忌ナリ又五倍子ヲ灰ニ焼テ毎服ニ錢ヲコレウノ湯空服ス

抵聖散 五種ノ痔ヲ通テ治ス又五種ノ淋病ヲ治ス

按録驗方非古今
録驗方蓋葉氏録
驗方而上文所謂葉
氏方是也

赤芍藥 二兩
栴榔子 一合
右細末テ每服三錢水一杯テカラ入テ七分ニ煎メ
時ヲサタメス服スヘシ

已上錄驗方

如聖丸 一切諸痔ヲ悉治ス

附子 一兩炮

甘草 二兩アフル

威灵仙

二兩アフル
土金ヲ洗

陳皮 二兩アフル

續斷 二兩アフル

白礬

燒テ
一兩

當歸 一兩酒ニヒタシ

干姜 一兩炮

生干地黄 二兩

連翹 一兩アフル

槐莢子

一兩香色ニ

右十二種細末練蜜ニツキ合テ〇是程丸ニ十二丸ヲ

服ヨ但人ニ隨テ多ク少クアルヘシ

大版水腫論治

論ニ玄脾腎ノ二藏ニ虛弱ニヨリテ水腫ノ病ヲナスニ脾藏ハ土ニ
腎藏ハ水ニ水ヨククニテナカサレハ土カワキフサカリテ或アキシ
ワブキヲナシ足膝顔肢腫脹ルニナリトトヘハ土ノ子ハリナケレハ
水ニウカサシヤスキカトニ初ハ目ノシタスコニハレテカイヨヲフセタルカ如シ
頸ノシタノ脉アラクモノウチ冷陰冷足脛腫版大鳴ニ午ヲ以テ
肢ヲオセハ指ノ跡糸ニテヤカテヲキアカルニ物水ヲツミタルカ如シ
コレヲ治セシハニツ脾藏ヲヤシナウヘシ土カタケレハ水ノ流ヤスキ
カ如ニ次ニ腎藏ヲ補シ骨髓ヲカタクスヘシ土水ヲサシハ腫ハ自然

イ元之但水腫五相現セハ治スヘカラス其五相ト云ハ一層黒
肝藏ヤフレスハ層黒ナルニニ缺盆ハレミツル此心藏ヤフル
故ナリ三臍アト出ル此脾藏ヤフル故ニ四セナカミソミ
ナタイラクニ此肺藏ヤフレタル故ニ五足ウラハレミツル此腎
藏ヤフレタルニナリ此五相ノミナトノホリテアラハ五藏トモニ
タリトシリテ治スヘカラスニ現セハ治スヘシ此病味_{ニキ物} 婁_ニ 夏
カラハサ_{タワレ} ヨロツノ身_クシウスル事_ヲスヘカラス大段此病_ヲ治
セニニ腰ヨリカミ腫タラニニ汗_ヲタラスヘシ腰ヨリシモノハレタラニニハ
下スヘシタニ水病_ニ 冷_{ヨリ}オコリタルモアリ熱_{ヨリ}オコリタルモ
己_ヲシリワキニヘテ茶_ヲホトコスヘシ此_ヲワキニエサレハ立所_ニ人_ヲ
害ス

此_ヲシユコトハ脉_ニシツミオツキナリサテミノイロアヲシロクシテ身ノ中
ホトヲラス喉_カワカス小便_ニシリスクナクシテ小便ノ色スミクト
アルハコレ冷_{ヨリ}オコリタリトシリテ温茶_ヲアタウヘシ其温茶トハ
寶脾散_ニ復元丹_ニ是ニ次ニ熱_{ヨリ}オコリタル水病ハ脉_ニシツミ
テハヤシ身_ノ色黄_ニ赤_ニ或ハ胸_{ホト}ヲリ_ノ喉_カワキ_ノ小便_ノ色アカク
シフリテコ、ロヨククメラス此ハ熱_{ヨリ}ト_ニシルヘシ是ニハ冷茶_ヲア
タウヘシ疎鑿_ニ飲子_ヲアタウヘシソノ外此陰陽冷熱ノオ
コリヲシリナハ茶_ノ冷熱_ヲミ心得テ可用之
寶脾散 此冷_{ヨリ}發_ル 水病_ヲ治スム子ト脾藏_ヲ養_ヒ
水_ヲオサムル茶_ニ

厚朴

姜ノ汁浸テ
アフリテ細キサム

白木

ユニカニキサム

木瓜

サウステウラ
ヨリケステヨ

南木香

火ニアテス

草菓仁

皮ヲステミラ
トリ細キサム

大腹子

ユニカニ
キサム

附子

炮テユニカニ
キサム

白茯苓

皮ヲステ、
キサム

乾姜

炮メキサム
各二兩

甘草

アフリテ
ニ分

右細判合テ 毎服四錢水ニ盞姜五片ホシツメ一人テ一

盞半ニ煎メカスヲユニテアタカニテ時ラハ定一日ニ三度

復元丹 是モ冷ヨリオコリ先水病ヲ治タミサキノハム子ト

脾藏ヲ治タム子ト腎藏ヲ治スフタツナカラ服スヘキナリ此

復元丹ハム子ト心腎ニ藏ヲ治スツカレヨワキヲ補ミ脾肺ニ

藏ノ虚ケヤフレタルヲタスク水腫ノ気脉トテ塞リアエキシ口乾

股ノ間冷シワフキシ小便ト、コホリイキクルミクメヲキフシカ

ナワス夢驚馬キ物オヒヘヤスクイ子ラレス足胫腫目シタ

ハム子脹タルヲ治ス

附子

紙ツミテ水ニヌラテ炮ミテ皮ヲ
ホリステ、ユニカニキサムヘシ

南木香

炮ヨ

茴香

スコニイリ
コカセ

川椒

スコニイリテ汗ヲ
出サシテセヨ

獨活

細キサミアフリ
テユニセヨ

厚朴

姜汁ニ侵テ一夜
ヲキアフリユニセヨ

白木

キサミテ
アフリ

陳皮

ウラヲユソケ
アフレ

呉茱萸

スコニイリ
ヘシレ

桂心

アラ皮ヲサケヨ
各二兩

澤泻

一兩ニ分
キサミアフリテスレ

肉豆蔻

アツハイミラツ
ミテ台

檳榔

キサミテユニセヨ
各ニ分

右細末テ米粉ヲリニ子リテツキ合テ○是程ニ丸テ毎

服五十九ツ、紫蘇ノ煎物ヲ時サタメス一日ニ三度ツ、

服スヘシ此菜サイ上ニ

踈鑿飲子 是ハ水腫ノ内ホトラリム子ト熱ヨリ発スラ

治ス身ハアエキシ氣ミシカク喉カワキ大小便トコオリヲ

治ス 澤泻 コニカニ 赤小豆 イリテアラクト 商陸 シヤウ

羌活 カブラステ 大腹皮 コニカニ 椒目 アラクトラシ

木通 コニカニ 秦艽 カフラステ 楨榔子 コニカニ

茯苓皮 コニカニ

右等分ニ細剉合テ每服四錢ニカワラケ姜五片入テ

分ニ煎シテ滓ヲコシテ温ニテ服時ヲサタメス一日二三度

四五度服

三仁回 水腫ノアエキイキミシカク大小便滞ヲ治ス

郁李仁 カミニツ 杏仁 カミニツ

薏苡仁 各

右細搗篩テ米粉ヲリニ子リテツキ合テ丸テ每

服四十九ツコレウノ湯ニテ服スヘシ一日二三度時ヲ不定

加味腎氣回 腎虚ケ腰オモク足腫小便滞ヲ治ス

附子 ツチコトク 白茯苓 皮ヲス 澤泻

山茱萸 サチヲステ 山茱 スコシアス 車前子 酒ニ浸ム

牡丹皮 ナカノホヲステ 官桂 火ニアテス 牛膝 カフラステ

熟乾地黄 アフリテユミシテ

右細擣篩テ煉蜜ニテ〇是程ニ丸メ每服七十丸湯ニ服ニ

巳上濟生方

古方ニ十種ノ水ニ氣アリ一ニ心水イハク氣ニシカクシテフスコトアタ
ハサルコレナリニニ肝水左右ワキヒニラキイタムナリニニ肺水大便
鴨ノククトクニテシケク下スナリ四ニ脾水手足クシク重ク五ニ
腎水腰イタク足冷也六三ニ膽水口ニカク喉乾七ニ大腸水
身タチニニニ虚ケタチニニ實スホトヲリフルウニハ勝脱
水肢大ニ手足ホソクヤセタルニ九ニ胃水小便滯也十ニ
小腸水臍ノシタフクシ水鳴此則十種ノ水病相ニ但此外
又凡水皮水石水黄汗水アリ但凡水ハ肝水接皮水肺

水ニ接レ黄水ハ脾水ニ接レ石水ハ腎水ニ接レニシカレハ一切水病十
種ニハスグ固ヘカラス

當故散 一切ノ水腫ノ冷ヨリ發ルヲ治ス

- 當故 ホコヲ洗テ 酒ニ切浸テ アフリテヨモヨ 南木香 アツハイニミシテ 赤茯苓 キサミニテ ヨニスヘシ
- 桂心 火ニアテス 栝榔子 ヨニカニ割テ 赤芍菜 キサミニテ ヨニセヨ
- 牡丹皮 ナカキヲ 陳皮 ウラヲコソケテ 木通 アフリテヨモ ヨ
- 白木 アフレ 各ホ分

右細末メ每服二錢水一盞半紫栝葉ニ木瓜ユヒ
ハラホトニヘキテ一ヘキオナシク入テ八分ニ煎メ此栝葉木
瓜ヲステ菜ヲハカスカラカキタテ温ニテ一日ニ三度脹スヘシ服

小便コロコロ下ラハ減トシテ若身ウチ冷ハ栴椰子ヲ
ノツクヘシ若臍ノ穴出タラハ大豚皮猪苓ヲ加テ煎メ
服スヘシヨロツノ塩カラキ物ヲイメ

消腫 一切水腫ノアエキ服脹小便シフルヲ治ス

滑石 コニカニスリ 木通 キザミアフリ 白木 アフレ

黑牽牛 イリココカニテ 茯苓 ナカノホヲ

半夏 ユミテセ及洗テ 陳皮 ウラヲマツケ 南木香 ニカ

瞿麦 ナテミコノ 穂 ホ 丁香 ハナヲステヨ

右細擣篩テ米粉ヲ酒ニキテノリニ子リテツキ合テ○
是程ニ丸ニテ毎服三十九丸ツ麦門冬ドウシミヲクシテ

煎タル煎物ニテアタカニテ時ヲ不定服スヘシ

大豆散 凡水遍身腫骨継目疼痛身ソ口寒ク

汗多ク眼アワスルエトアタハス短シテ絶ナトシ及脉ウカビ

タルヲ治ス

大豆 ツキクダケ 杏仁 イリテ皮尖ヲ 麻黄 子フシヲ

防己 キサメ 防朮 カフラステヨ 猪苓 皮ヲケツリステヨ

澤泻 ユミテセ及 黄耆 炮ヒテ皮トカリヲ 烏頭 ステヨ各三兩

半夏 ユミテセ及 白朮 各五兩 甘遂 ステヨ各三兩

甘草 アフレ 各二兩

右細判合テ毎服三錢水二盞土薑五片入テ七分

茯苓

煎入滓ヲコシテ温ニテ眩ヲ不定一日二三度ツ、服シ小
便ク多ク腫ヘラハ菜ヲ止ヘシ若猶驗ナクハ大戟五兩
ナニシクテ加ヨ葶藶子二兩是ハ紙ヲシキテアフリコシ
スコミアフリテ加テ剪テ服スヘシハナハメ効アリ甘遂ト耳
中ト歎菜ナレトモコニオイテシルシアリ人ノハカルヘキ取ニ
アラズ俣テ信ヲトルヘシ私ニ云大豆ハ甘遂毒ヲ消飲可
見國註本草

五皮飲 皮水ノ手足頭顔悉腫テオスニ指跡ノクホ
ニテ腋ハサシモフクシスアエキセスノトカワカス但脈浮ニ治
大版皮アフルニ 桑白皮アフル 茯苓皮スヘシ

生薑皮 陳皮 各ホク

右細判合テ每服三錢水二盞入テ七分煎メ
滓ヲコシテ温ニテ一日二三度ツ、服スヘシ

澤漆散 石水ノ腋ハカリ脹滿ニテ手足ホソクヤセテア
エキセスソノ脈ニツミタルヲ治ス

澤漆ヨクク洗テ
キリアフル五兩 桑白皮六兩
アフル 射干白水ニヒタシテ
キリアフルヘシ

黄芩キサミテ
アフル 茯苓 白木 各四兩

澤浮 防己各
二兩

右細判合テ每服三錢水二杯黒大豆五十粒入テ
七分煎メ滓ヲコシテ温ニテ空腹ニ一日二三度服スヘシ

已上三回方

枳殼茯苓散 一切ノ水腫ノ手足頭面悉ク腫ア工
キシ一切身腫ヲ治ス

吳茱萸

枳殼

ウラヲコッケテ
ステ、各二兩

赤茯苓

白木 各二兩

右細剉合テ每服三錢水大杯二薑三片入テ七分煎

滓ヲコシテニタヒニワケテ服スニ眩ヲ不定ス一日二三度服

ヘシヨロツノ塩カラキ物ヲタツヘシ

木香餅子 水腫ノ手足コトニハルヲ治ス

牽牛子

スリルヒテ
二兩

南木香

火ニアテス

郁李仁

大戟

各二兩

甘遂

一分

右細搗篩テコムキノ糊ニテツキ合テ〇是程丸テ一度ニ

三丸ヲ水一カワラケニ入テトロクトニトキテアツナカラ服スヘシ

一日二三度此菜ヲ服セ間ハ其中ヨロツノシホコキ物スキ

物ヲタツヘシタ、ツ子ニ白粥ヲ食スヘシ一日中ニ其効ヲ
ミスヘシ

補菜 冷ヨリ発タル水気ニヨシ

蒼木 四兩

白木

白豆蔻

南木香

人參

各二分

山茱 二兩

陳粟米

右細搗篩テ每服一錢薑三片束ニ水一坏半入テ

一杯ニ煎テ薑束ニテ、澤ナカラカキタテ、温テ服スヘシ
一日ニ三度々十所ニ効アリ

神助散 十種ノ水気四肢顔日ウカヒ公アエキシテフ
ス事カナハス小便シラリ版中脹満シタラ治ス此菜ハ宋ノ

仁宗皇帝合テ人ニアタヘ給フ則帝神助散各ヲ給フ

葶藶止子^{スユイ} 牽牛子^{スユイ} 猪苓^{皮ヲサケ}

澤浮^{各ニ兩} 椒目^{イリテアセラ}

右細擣篩テ葱白根ヒケナカラ三モト白水一杯半
入テ半分ニ煎ツ後酒半分入テカキ合テ以菜一度ニ錢
ノ三スクヒ入テカキタテ、ツトメテ夜明ホトニ東ムキニテ

服スヘシサテ人ノ道十里ハカリ行程米洗タル白水ニ葱ノ白根

木ヲ入テトロクトニテサテ酒ヲ版アワセニ入テアツナカラス、リ飲ヘシ

人ノキリヤウヨリテスコシ醉程スムヘシ鹹物ヲ忌ムヘシ并ニ

小麦ノタクイ食スヘカラスサテ朝ヨリヒルニイタル小便三四

升クタリ或ハ大便スユシユルクト下リテアエキニツコリハシ

ヘル事七分ニ減スヘシ中一日ヘタテ、又サキククト服ヘシ

如此二三度四五度服スルニ三ナヘリナヲリテモトノコトクナル

ヘシ其後三四年姪事ヲタチ塩気ヲタチヌレハ其病

ナカクイヘテオユル事ナシ

桃仁散 脾藏弱テ食セラレス気アカリテ血ノミニナ塞

小便ト、コヨリ顔目、上舌ハレウツケ臍、メクリフクレハレテ
フスコトアタハサルヲ治ス

桃仁 ユミヒタニテ皮ヲムキトカリヲサケヨコムキノカスニ
ミセテカウ色ミイルヘシクロカチライム

大腹子 小麦ノコヲ子テツ、ミテアツハイニウツミテ
スコシウエノコカル、ホトミセコムキラステヨ

赤茯苓 皮ヲステヨ 白木 紫蘇葉 各一兩

南木香 アフラス 甘草 ヨクアフルヘシ
各ニ分

右細末ニテ每服ニ錢ヲ紫蘇ノ煎物ニテ時ヲ
不定一日ニ三四度四度ツ、服スヘシ

水通散 水腫ノワキノ両方カタハラホ子イタウシテ
物ニテサスカ如ク脹腫小便アカクシテ大便秘トコヨリ或ハ遍身

版

浮腫ヲ治ス

紫蘇葉 クキナカラ
モチフ 木通 陳皮 ウラヲコソケ
ステ、各ニ兩

甘草 一兩
アコ

右細割合テ每服三錢水一盞半薑三片干束、
一トウシミナカキ十スチ分リ入テ七分、煎メカスヲコシテ
アタカニテ服スヘシ、或ラ不定ス

附子茯苓散 一切水病、イエテ後ツ、ミミ服スヘキ 菜ニ
是ヲ服スハ身ヲ補ヒ脾胃ヲヤシナクヲコラス 飲食
ラス、ム

附子 炮ニテ皮臍ヲ
ステヨ 茯苓 川芎

人参 肉豆蔻 小麦ノコヲ水ニテ子テツ、ミテアツ
灰ニ埋テヨクムニテコムキラステヨ

栴檀子

訶梨勒

紙ニツミテヌラニテ灰ニウツミテ
ミテキテサチラステヨ

丁香

ハナラステヨ

南木香

アツ灰ニウツ
ミテ台

蒼朮

白水ニヒタシテ
皮ヲケツリス

沉香

火ニアテス

桑白皮

アフルニ

官桂

蓬莪木

紙ニツミテ
台アツナカラキ

荆三稜

紙ニツ
ミテ台

右者コシラヘテ等分ニ細末ニテ每服二錢水二杯姜
三片入テ七分煎ニテ物ク又サキヒル服再リ子サ一日ニ
三度ツ服スヘシ早朝

已上事證方

枳殼丸

枳壳八兩

干漆 二兩

蒼朮 二兩

茴香 二兩

右者麻末ニテ入合テ香色ニ炒テ枳殼ヲ取出テ余菜
ヲ煎メ其汁ヲ以テ小麦ノ粉ヲ入テ練テ枳壳ヲ細末メ
丸ニシ〇是程ニ丸ニテ每服三十九丸

太鬼散 大腋水治腎藏損テ胃府ヤフルニヨリテ

癸此病ハ十死一生ノ病ナリ急ニ治スヘシ

橘皮 一兩

桑白皮

紫菀

黑玉

内ノ惡熱不出ハ
用之

牛黄

各ホク

右是等ヲ合テ如常煎メ服スヘシ有口傳秘芥ニ

又方

邪氣鬼病難去服之故名太鬼散ト云

栝椰子
桂心
白玉 内、惡熱既外、出八用之各二兩

牛黄 三分
右是ヲキサミテ水三升ニ入テ一升ニ煎メ服スヘシ
流氣飲子 又ハ木香流氣飲ト名 大脰水腫良藥

陳皮 二兩
青橘皮
紫蘓
香附子
厚朴
甘草

木通
大脰皮
丁香皮
蓬莪朮
草菓仁
木香

肉桂
藿香
栝椰子
人参
香白芷
干木瓜

赤茯苓
石菖蒲
麦門冬

白朮 各二分
半夏 一分
右細末シテ每服二分水一盞半生姜五片束シ

一ケ入テ煎メ至七分滓ヲ去テ温服セヨ
正覺湯 水腫良藥喉カワキ脰中スキト覺

飲食不進ヲ治ス
人参 一兩二分
厚朴 二兩二分
蒼朮 三兩二分

陳皮 二兩二分
甘草
茯苓 各二分
丁子 二兩二分
縮砂
南木香 各二分

香附子 一兩二分

右調合如常夕十トコロニ効アリ鬼水腫殊更良菜ニ
茯苓分氣飲脾胃不和ニテ胸膈噎塞版肢
疼痛ニ氣促喘急心下脹滿飲食不進嘔吐不止
損
兼脾氣橫泄手足浮腫ヲ治ス

增食五味子 桔梗 茯苓

五寶甘草 陳皮 桑白皮

草菓 大脫皮各二兩紫葳葉 一兩

右廉末二每服四錢水一杯姜三片鹽少三分リ
入テ七分ニ煎シテ食前ニ服スヘシ

黃耆散 腎經氣滯リ肌毒足胫腫ヲ治ス

克恐壳

防瓜 一兩 赤小豆 茯苓炒去完

枳實 各二兩

右細末ニ米飲ニ二錢七食後ニ服ス

撮脹回 治水病陰身腫脹喘急小便不利

赤小豆 五兩 陳皮 二兩 木香 一分兩イ

白梧柳根三兩 剉切

右件細末滴水和回菘豆大サ每服三十回煮
赤小豆湯下時不定

觀音應夢回 補陀洛山長老鑿惠禪師依水

腫勞令致祈念之處則彼寺本尊生身觀音

或應夢相示給秘方之感得此方病則平愈云
男子婦人水氣腫物衆不能治秘某之諸醫
更以不知方深可秘

人參

木香

丁香

栝柳

青橘皮

陳橘皮

香白芷

郁李仁去皮

杜仲生用

桔梗

大戟

澤浮

木通

白梧柳根

桑白皮

大黃炮

乾漆炒煙盡

甘遂炒黃十四分

榆根白皮

黑牽牛子生用 牛黃三分

右件者亦分細末每茶二兩煉蜜為日分作四

又曰服一日臨用令荆芥茶清嚼下鹽忌百

又日并甘草忌

一方 水腫トテ人ノ身ノ腫菜鬼冰腫ヲ下ス也

又方 干松茸ヲ粥具テ能ク不レ斷ニ食スヘシ 私云此治方近來有現證

又方 水腫ヲ治ス

又方 七寸鯉三喉ヲ渾酒ニ切テ入テ能ク煮テ皆ク食ス ツクセ

又方 汁肉ト食ス 正本湯上有鯉ヲ鯛ヲ鱈ヲナントモ用ヘシ 小便下取ヘルナリ

又方

廉ヲミソ酒ヲ入テ一日一夜煮テ粥如食ス

煮トキト名ク小便下ヘシ

又方 白水二斗ヲ一斗ニ煎テ服ヲ茹^ユ度^ク

又方 小豆^豆飲^飲小豆汁ヲ食^食飯^飯

又方 桑灰^灰タレテ汁ニテ粥ヲニテ食セヨ

又方 香薷^薷葉莖二十兩^兩水一斗ニテ二升ニ煎^煎其汁^{其汁}服之^常

又方 薏苡根五兩水五升入テ三升ニ煎^煎常服之

又方 白牽牛子末一錢酒若沸湯服之小便下ヘシ

又方 葵子三升水五升入テ二升ニ煎^煎服之

又方 蒲黃一錢酒入テ服之一日三四服

又方 點^点ヲ煮^煮テ食^食之

又方 子ムリノ内ニ常ニ人ニ胸ヲサスラスヘシ

又方 凡此病ニ大小便下汗ヲタラスヘシ

又方 黑豆ヲ煮^煮テ去皮^{去皮}テ末^末米飲^{米飲}ニテ下

又方 狼牙草ヲ煎^煎ニテ服之

凡十種水腫雖有其品於鬼冰腫者大病至極

也或ハ是山神邪神得便人ノ皮肉之間流注ニテ

此病成也急不治者雖生本邪^邪立鬼病^{鬼病}宜隨其病

相可施与良薬ニ

脹滿

脹滿^下水腫^{水腫}似^似多^多但水腫^{水腫}ハ子ト腎藏^{腎藏}虚^虚内消^{内消}飲

水ノ人ノ病トコロナリ脹満脾藏弱臍上下脹ルナリ朝ニ
 食シテ夕ニ食セズ胸フサカリ肢鳴肢腰背痛頭ウチ大
 小便滯此只脾藏虚弱キヨツテ凡寒湿暑外ヨリカシ喜怒
 憂思内ヨリヤフルヨツテナニシクツメタキ物ヲ好シ食ヨリテ気滯
 肢脹ナリコレヲ脹満ト云水腫ニカワレリ又黄疸等ノ五疸
 水腫脚気オヨヒ女ノ血ノミチ塞タルニ肢脹ル已皆脹満
 類也但一切脹満水腫ハ脉ウカヒタラハ治スヘシ脉ウツケ
 ホソクハ治シカタシ

平肝飲子 脹満ノ心肢^脹ノシタクルニ三日眩コチカヘリ
 サクリシ脉ウカヒ弦ナルヲ治ス

防瓜 カフラステヨ 桂枝 火ニアテス 枳殼 ウラコトリサチラステ、
小麦ノカスミモテイレ
 赤芍薬 桔梗 カフラステヨ 各一両 南木香 火ニアテス
 人参 栝榔子 當皈 カフラステ、
酒ニヒタス
 川芎 橘紅 甘草 火ニアフレ
各二分

右咬咀ニテ每服四錢水二杯姜五片入テ七分煎テ
 滓ヲユシテ温ニテ服スヘシ一日ニ三度時ヲサタメズ

紫蘘子湯 心ノ物ヲオモヒ心脾肺ヲヤフリテ心肢脹アエ
 キシ肢鳴イキルシテ^{イキ}氣サシニユエアリ大小便滯リ脉虚ケ
 ツリ雨ノソクヤウナルヲ治ス

紫蘘子 一兩 大版皮 草菓仁 皮ラス
ニテヨ

半夏 ユラ以セ及 アラヘ 厚朴 姜ノ汁 ヒクセ 南木香 火ニアテス

橘紅 ウラヲコソケ 木通 白朮

枳實 ウラヲコソケ アスクニテイレ 人參 甘草 火ニアフルヘシ 各二分

右細割^テ 每服四錢水二杯 姜五片 棗二入^テ 七分^ニ 煎^メ

滓ヲコシテ 温^{ニテ} 改^テ サタメス 服スヘシ

枳實湯 腹脹身ホトヨリ大便^小トヨリ 脉フトクハヤキ

熱脹トナツクコレヲ治ス

枳實 ウラヲコソケ アスクニテイレ 厚朴 ハシカシラシシ 大黃 酒ニヒクシテ ムスヘシ

甘草 アフリテ 各三兩 桂心 火ニアテス 一分

右細割^テ 每服四錢水二杯 姜五片 棗二入^テ 七分^ニ 煎^メ

滓ヲコシテ アタヘカニテ 改^テ 不定服スヘシ コノチカハサハ半

友^兩一^兩ヲ加テ 煎セ

朴附湯 老人ノ虛弱^{ニテ} 寒^ニ 侵^{サレ} 心^腹脹滿^メ 飲食ヲ思^{ハス}

脉ウカヒオソクシテヨハキヲ寒^ニ 脹ト云此^ニ 菜是^ニ ツカサトル

附子 如例炮セヨ 厚朴 ハシカシラシシ アフル

右者ホ^ニ 割^テ 合^テ 每服四錢水二杯 薑七片 干棗二入^テ

八分^ニ 煎^メ カスヲコシテ 温^{ニテ} 改^テ サタメス 服スヘシ 南木香

少加テ 煎タルイヨクヨシ

強中湯 脾胃調^ラ スシテ 生冷キ物ヲ好食タル^ニ ヨツテ

腹脹胸下塞^リ 飲食スル^ル 事カナワス甚^ニ 脘^ノ痛ヲ治ス

乾姜 炮ヨ

白朮 各一兩

青皮 ウラヲコソケ
ステヨ

橘紅 ウラヲコソケ
ステヨ

人參

附子 如例

厚朴 如例

甘草 アフレ
各五分

草菓仁 皮ヲ
ステヨ

丁香 花ヲステヨ
各三兩

右細割合テ每服四錢水二杯姜五片干枣二入七分煎

カスヲコシテ温テ吐ラ不定服セヨコチカヘラハ半反ヲ

二分ハカリ加テ煎セヨ若日来コキヲコフミムキナハヲ

好食テ脹満シタル人ナラハ蘿菖子半反ヲ加テ煎セヨ

大正丸散 脾胃虚弱ニテ爪寒湿気ソコナハレ心版

脹満飲食スルコトアタワサルヲ治シ又気ノ通セサルヲ治ス

厚朴 如例

藿香葉 火ニアテス

半夏 如例

橘紅 如例

白朮 各一兩

甘草 アフレ

枳榔子

桂枝 火ニア
テス

枳殼 如例

干姜 炮各半兩

右細割合テ每服四錢水二杯姜五片枣二入テ

一杯ナカラニ煎メ滓ヲコシテ温テ服スヘシ吐ラ定メス

已上濟生方

七物厚朴湯 脹満ノ内ホトヲリ脉フトクハヤキヲ熱トス

飲食ハヨソツ子ニシテ版ノ脹ホトヲルヲ治ス

厚朴 一兩

甘草 アフレ

大黃 一分

枳實

如例 半兩

桂心

火ニアテス 一分

右細判合テ每服四大錢水二杯薑七片干朮三入テ七分ニ煎テカスヲコシテ温ニテ一日ニ三度服スヘシ吹テ定ス
コノカハラ半反一分ヲ加若利クテハ大黃ヲステヨ生
姜十片ヲ加ヘヨ

温中湯 虚弱キ人及老人生冷物ヲ好食ヨリテ腹痛
胸塞テ飲食スルコトアタハス或ハ腹痛利クテリ気塞リ滞
ヲ治ス

厚朴

如例

甘草

生姜

ウスクヘケ

朮

ウスクトキリテ 各五分

右細判テヨク搗ヒサキテ姜ヲ加テ餅如ク搗合テ
其後石鎔ニ入テ蒸色ニ成程ヨリ乾テ擣篩テ每服一
大錢姜スコシ入テ煎タル湯ニテカキタテ空腹ニ服スヘシ
大半反湯 肝気平ナラスニテ脾藏ヲソコナヒ脾藏ノ
気トコホリテ涎タルコニヨリテ胃府脹満ス其脉弦ニシテ
ヲソシコレコ、口サキ冷虚タル故ニ此茶ヨクコレヲ治シ飲食ヲム

半夏

如例

桂心

各五兩

附子

炮セヨ

人参

カフラステヨ

甘草

アフルヘシ

厚朴

如例

當歸

如例

茯苓

枳實

如例 各三兩

川椒

スコシイリテアセラズニテ 二兩

右吹咀ミテ每服四錢水二杯姜五片枣三入テ煎
滓ヲコシテ温シテ食前服ヨ

已上三回方

鬼脉腫治方 又鬼脉癩ト名ク玉林方云

鬼脉田 復名對鬼田 治邪氣鬼病秘菜之

磁石 安息香 鬼箭

虎骨 陽起石 牛黃

木香 沉香 零陵香

非黃 馬草付 艾納

合昏樹 白及 各一兩 麝香 三分

乳香 一兩 白附子 一兩 防川 一兩

烏犀角 一兩 羚羊角 一兩 龍腦 一兩

人參 一兩 天麻 一兩 丁香 一兩

白朮 一兩 紅朮 一兩 白檀

爵金 白朮 桑寄生 各二兩

金箔 五十枚 琥珀 三分 煉蜜 五十兩

右各細末入研菜令煉蜜如梧桐子田每服三十田

荆芥茶ヲ以テ可服之但丸散隨人可服之此菜鬼脉

腫病最前可与之若猶邪氣鬼病不得去難治

者隨病相宜去鬼散ヲ可与之

令心合

頓醫鈔卷第十四

虛損

八味圓

定志圓

安賢圓

雙和湯

飛走馬玉霜圓

小兒絲子圓

平補鎖心丹

溫瞻湯

五補圓

黃耆建中湯

妙香圓

十四味建中湯

降心丹

沉香鹿茸圓

菴齒鎖心丹

玄兔丹

七宣圓

人參黃耆散

朴附圓

思仙續斷圓

十全大補湯

椒附圓

清心蓮子飲

茯苓丹

咸喜圓

青城圓丹

二氣丹丹

不老湯丹

交盛丹

衛生湯

腎著湯腰痛

灸治餘

十補圓

青城圓丹

三仙丹丹

雙補圓

十降氣湯

少中丹

黃昏中散

一方

秘傳玉鎖丹

神應圓丹

二黃圓

六逸圓丹

搭牙方丹

灸所丹

又方二

又方三

腰膝居不立治方又方二

腰槩痛治方コウカイ

又方三

腰痛灸治

又方四

[Faint bleed-through text from the reverse side of the page]

頓醫抄卷第十

性全集

虚損

夫腎ハ五臟ノ源ミテモト一身ノ本也精ハ腎ニヲサレ腎ハ可耳
 通耳スナラナレハヨク耳ヲキク腎ハ上耳ニ通下陰
 通腎ハ精ヲサレ精ハ心サレラサムハラタテイカル時ハ
 志損ココサレ志ヤフレヌレハヨクハスレス又腰セサカクモクイタシ
 テノヒカニリアラフテキウツク古又アタニス腎ヤフレテ死ス
 モハ必土用死是大概カ事也両方手ノ尺中ノ脉
 是腎アタルホソクハクハクテツヨクヲセハキエツ是

腎ノ臟ウツケヌキト止レ腎ノ臟實スルモノハ腹ニ
 チ手足ホメキテ手足色クロクユメニ夢腰セナカノホ子ハ
 ナレノト見ル是アリ又腎ノ脉ワヨクフトクサカリナリ
 腎臟虚セルモノハ足ノウラ腰膝冷ツメタユメニ夢ニ水
 入リ舟フナニリ潤フナニシクミナミニラホルトニル耳鳴テ水ノ声
 蟬ノ声キコエ心ホレモウスレスホソヨリ下モ足ニイタレ
 一テモヒルニ小便シク遺瀝トテ小便ハテ後猶シ
 タリコホル又小便ヲサエカクシ又白濁トテ小便ノ色
 白精ト交ミタル下部ヒエツタケハ冷胸ヨリカ

ホトヲリシクシク氣アカリテ時々カホホ、メキ喉ツ子チカ
ワキテ夜^ニ喉カワキ津液カレカワク多クアリ目ノクリキモ
キエシソノ多トナク腹立ナケキモ今カナシシウ^シ之^シウ^シ心切
也方々ニタエシノヒカタシ是心腎ニ臟トモ弱シテ陰
陽不和ノ病トナク腎ハ水也心ハ火也心臟ノ火ハカナラ
カミエアアリ腎ノ臟ノ水ハシモニウ^シル^シイ^シク^シタル此ニカミハ
ホトヲリ下ハヒエ是ヲ治スル人ヲク冷^{レイヤ}茶ヲ以テ一旦ウ^シ
ホトヲリヤスムトイヘトモツイニ其効ナシ是ヲ療スル道
ハ先腎ヲアタムル茶ヲ以テ下部ヲアタムルニアタムリ

ノ氣ヲウ^シレハ水ハカナラス上テ上部ヲアタムルニアタム
リノ氣ヲウ^シレハ水ハカナラス上部ヲウ^シルヲスウルヲイヌレハ
カミモカワカスシモ、アタムリテ陰陽^{ノホリクナリ}登^{モロク}降^{モロク}テ諸臟
ト、ホ^也ル^也心臟ハ火也陽也腎臟ハ水也大略此病ハ丸
茶ヲモチ^也カ^也タ^也ウ^也シテ、口ナカラ胸ノシタニ茶ツキテ
アタムリノ用ヲホトフスアタムルユヘニ水ノカミニホ^ル也
ハタトハハ釜ニ水ヲ入テ蓋^{フタ}ヲシテヲクニ水ニテアルホトハ蓋
ヲウ^シルヲス^也ナシ若シタニ火ヲタケハアタムリノユヘ湯
ノイキアカリテカマノクタヲウ^シルヲスカ如シコ、ニシリヌシモノ

腎アタニハ必スカミノ心ハウルヲフヘキナリ此旨ヲ註シ
心得テ虚損ノ病ヲ可治凡虚損ト云字ト女ヲシトツ
キテ精ヲモラシウニナフヨリテホ子ニチカラナクモ、腰
イタクヒ、ラキ内モ、ニカエキコカサラク出ルナリ又モトヨリ
腎ノ氣ヲ生ヘキトウツケタル人アリ是ハサシモ女トヨリ
トツカザレトモ少シニテモ虚スル人モアリタトハ同鉄十
トモ木竹ヲケツルキトツツルモアリヲツツツルモアルカ
如此理スス心ウルモノナリ

一八味圓 腎氣ウツケトモシク下元冷ツカレ暗腹疼

痛夜小便シケク足ヒサ緩弱身手足ヲハタラカス
モノウクヲコナリ面ノ色赤シミ黒ク飲食セザルヲ治
ス脚氣ノホリテ腹ニ入疔ノシタ我身トモヲホエス及虚
勞トテ身ノ骨ヲネリツカレヨク喉カハキテ水ヲノミ小便
多腰ヲモクイタミヘソノシタリイタミ又小便ト、コヨリ
及内消飲水ヲ治ス婦人ノ轉胞トテ小便ノミチフ
サカリテ小便ノシフリセラレサルヲ治ス

- 山茱萸 サ子ヲステ、ニヲトルタミ小便 各四兩
- 白茯苓 シアラサ子ナカラフトニヨシ
- 牡丹皮 ナカノキヲトリシテ
- 澤瀉 各三兩

熟地黄 八兩

肉桂 二兩

附子

ハウシテコシラエテ二兩個ツキ
久クノムハフシラノクイテ五味子
ヲ入ヨ張中景ノセツナリ

右細スリフルイテ子リ蜜ニテツキ合テ○是ホト

ニシテ毎服十丸若ハ二十丸若三十丸五十丸人ノ

器量病ノ輕重ヲハカライテアツフヘシアタメ各兩ニテ

空心食前一日ニ二度若ハ三度モスヘシ久ク服スル

元陽ヲサカリニセイスイ精髓ヲ下シ血ヲ生シ顔ヲトム

身ヲカロク

一五補圓 諸虚ヲキヌイ五臟ヲ安シ骨ヲカタクス精

髓ヲ養

熟乾地黄

人參

白茯苓

地骨皮

ツチク
洗スラ

牛膝

カフヲステキリ
兩ニヒクシテ夜
ヲキテアフレ

右各ヨシシテ後ハカリニカケ合テ等分ニ煉蜜ヲ以テ

羊合テ○是ホトニ丸毎服三十丸アタメ各酒ニテ

室ニ日ニ二服ツ可服若ハ十丸ツモ可服若服

シテ七日ハカリモ又十四日モスキテ氣ヲカカリトニホ

ルトヲモエハ七宣圓トイフ葉ヲ服セヨサテ氣ノ仁ナルト

ヲホハ又サキノ五補圓ヲ服セヨ久服スル百病ヲ除

テ髪ヲ名クウルヲス

一七宣圓 風氣ト、ホリ宿食消ス年久ク腰疼^脚

痛ミ冷コホリテ水ノ如クナルヲ治ス又脚氣ノウチニ入

テ胸ホトリクシニカシライタク目廻カクセナカクモク

胸腹脹満フサカリ風毒腫トテ身ノアツク爰ニハレ

カヲカシラハレ子マリ大小便結トコヲリ脾胃ノ氣不

和シテ飲食セス夜フシテ轉筋シ血スチツリカニリ

心ホレ夜夢見ルヲ治ス是腎ノ虚ヲ補ハシタメニア

ラスモロクノ腎ノ補薬トモヲ多ノミテ氣ノフサカリ

利ノ結スル時服スヘシ是ハ但シキ薬ナリ

訶梨勒 根ヲステ
皮ヲ可取

枳實 サ子ヲコレケテ
アフレ

柴胡 去芦エヲ
アラユ

南木香 各五兩

大黃 十兩紙包
テスラシラアル

桃仁 六兩皮上芥
ヲステイルヘシ

甘草 四兩アフルヘシ

右細末^{スリ}メスルイテ煉蜜ニテツキ合○マロメテ每服卅丸

ツ、米湯^{飲イ}ニテ食後并夜フストキ可服若猶心ヨリ

下ラスハ四五丸ツ、可服利クダリテ心ヤス久又其補圓

ヲ可服老少ヲトハス皆服之

一定志圓 心氣サタマラス且臟不足シテ恍惚^{ウウコフ}振悸^{フイフキ}

憂愁^{ウレエ}悲傷^{ウレフカサシム}物ヲスレシコトハアヤマリ夢多見子コトシ

夜ヲヒエニヲシテヤスカラス或ヨロコヒ汰ニスキ或イカル
夏ハハタシク朝イエテ夕ヨリ暮ニナラリテ朝ヨリ
或ハ心モノクルハシク目クルメキナトスルヲ通シテ治ツ子
此茶服スレハ心ヲシ志ヲツヨクシテ物ハスレセス

白茯苓

人參各三兩

遠志

ナハカハシステヨ
中ノシラステヨ

菖蒲根各二兩

右細末シテ子リニ蜜ニテツキ合テ○是ホトニ一
メテ辰砂ヲ細末メ衣ニキセテ毎服七丸若ハ二十九
ツ是ヲイノ湯ニテ食後子サニ三度可服

一黄耆建中湯 男子女人モロクノ虚不足膝ノシタ

ツリイタミ脇カタ腹フリレ膝ノ下ウツケ或ハミチ胸ノウ

チホトヲリクルシク顔ノ色ナヘシホツキヒル唇口ノ中カワキチ

カラヨハク身ヲモク胸フサカリテ氣ニシカク腰背モチカヨリ

イタミ骨シムラ疼ウツキハタラクニアエキレ飲食スル莫

アタハス或女トツク事スキテヨリウツケ或ハヨロツク太

病ノ未本復セサルヲ治ス又女ノシモコシ血ノトコホリ

ニタレタルヲ治ス

白芍薬

六兩

肉桂

黄耆

各三兩

甘草

ニ両

類

右細キサニテ每服三錢水盞半生姜三片干枣
ニ入テ七分煎シテカヌヲコレテ錫スコレ入テ煎シテコレテ
温ニテ空腹ニ可服

一人參黃耆散 虚勞ノ身ホトナリハクエヤセシムラウ
セテ手足ツカレモノウツキ手足ノウラ胸ノ中ホトナリ
ロカワ咽カキ類赤キモキエシ暮ニ時ヲトリ身
ホトナリ夜子テアセキ胸膈ニイキトコホリ食セラ
レス咽カワキテ湯水ホシクシハフキシツハキ子ハク時
ツハキニウツキ血ナント付テ出ラ啓治ス

赤芍薬 キサニテ アフレ

紫死 ホケヲアライ スレハアフレ

知母 コノカニキサニ テアフレ

黄耆 去芦キサニテ アフレ

桑白皮 キサニテ アフレ

白茯苓

生乾地黄 アリカサニテ アフレ

柴胡 去芦キサニテ アフレ

桔梗 キサニテアフレ 三兩一分

地骨皮 アリテ キサニテ

秦艽 ヒケラステキ サニテアフレ

甘草 各二兩

鼈甲 ユニテヒタシテアフリコカセ

半夏 ユラモツテセアライテキサニテハヒカニ

天門冬 中ノシヨクニ

人參 去芦三兩分

右細末メ每服二錢水一盞入テ七分煎シテカヌヲコレ
テアタカニ食後ニ日ニ三度又ハ二度可服
一安腎圓 腎ノミチクク冷只クシテ膀胱ノ下元

ウツケツキ身ヲホロ^{クイヒル}。脊カキヒレ腰股腫疼疝腹
 イ多脇ノシタフクレイ多臍ノ下カクコリイタミモノ
 ウチカカリ弁ツククシ夜夢多見元精モレ心ホキモ
 ツレ心ヨク物ノ口キ身カハエタエカシカキ面色
 ヒカリナクツシキハミロアチハイナク飲食セ大便秘
 ケクナリ小便シケク多ク物ワスレスルヲ治ス

川鳥頭 炮シテハフ 肉桂 アア皮ヲスラ火ニ 茯苓

白茯苓 ウイリテツク 白朮 アア皮ヲスラ火ニ 石斛 根ヲステサセ

補骨子 ホシテアラクト 破故紙 炒 山萆 ホシテアラクト

草薢 キサミテイリ 肉苁蓉 肉ニヒタシテ 桃仁 カスラツク

巴戟 去心ヲキサミアフリカハカセ

右細末メ煉蜜ニツキ合テ。○是ホト丸ニテ毎服三斗
 粒ツアタメ河ニテ空服スヘシ朝ヒル夜子サタルヘシ
 サケラノミサラン人ハカコリ湯ニ塩スコシ入テ可服小腸
 ノ氣トテ暗ノ下ツリイタミヒエ疼苗香ライリスリ
 フルイタルヲレホスコシカキマセテアタメタル河ニカキタテ
 タルニテ此茶ヲ可服小腸ノ氣トイフハスクリノスチ
 エツリフクリヲモイタムナリ是^薬腎ヲ養^第也

一妙香散 男女ノ心氣不足ニシテ志意不定驚

悸恐怖悲憂慘戚虚煩ニテ心ヨク子ムラス喜

怒ツ子ナラストテヨロコブニシキ更ヌケニカラスヨロコ

ヒハラタツニシキ更ヌケニカラスヨロコ

タリ飲食アデハイ^〇ナク頭ヲモク目クルメクヲ治ス

常ニ服スハ氣ヲヤシナイ血ヲマシ神ヲヤスス心ヲ

シツムヨノツ子ニキモキエシ心ヨハリカラナキヲ人ニ

腎氣ナントイテ死ニ入タエ入モノ声ニ^{コエ}驚^{キモツ}キモツ

ス病ヲ治スル此茶サイ上ナリ是随分ノ名譽ノ茶也

茯苓 皮ヲステヨ
火ニアテス 山藥 生善ノ汁ニ
ヒタシテアフレ 遠志 中ニシヲタナシ
ステヨ十兩ガ
リニテ一兩トル

黄耆 コニカニキガシテ
アヒル各一兩 甘草 アフリテ
二分 辰砂 コニカニスリフル
ウハ一三錢

麝香 別ニスリフルユ
ヘシ一錢 南木香 アツハイニウツミムシテ
コニシテ二兩半

右細末メ毎服二錢アタメテ酒ニテ可服不定時
キモキエニホツカラニ常ニ服セヨ

脾 一朴附圓 肝臟腎臟トモニヨクシテ飲食消セス

食スハ必ク千カエシ胸スミアハヲツキ水痢ヲクダス

ヲ治ス此茶アタメナル胸ト冷ヲ治ス熱スル人ハ不

可レ与

版ノソコイタラ版ナリ
今クタル事ヨルヒルニ
ケク食スル事アタメ
ス

附子 炮シテコシ

厚朴 ハシカミノシルミテ

乾姜 二兩 炮シテ

神麴

一兩スクシイリテモチフ小麦ノ中ノ粉ナリタデノシルミテコヌル

右細末メ小麦ツキ石イタルヲ洒ヲ以テ元クト

合テ〇是ホトニ丸ニテ每服三十丸ツ空ニゴ

ウノ湯若ハカエリ湯ニシホスコレ入タルニテ可服

一 雙和湯 男女ノ五勞六極七傷ニヤウに腎トモウツ

ケ精血スナクツイニ虚勞トナリ身ニアフラナク

カレカキ手足タヌク或ハ身ホトナリ或ハ身冷

フルイサムケ立シワフキシノド咽カワキアエキシカホノ

及

色キハミシホミ宿食消ス背カイカ子疼痛腹イ

タミ利クナリマチアレク或ハ熱ニソコナレテカシラ

ヲモク自クルメキイキニシカク痰ハカレテ足ノウラ

ホトナリ或ハハラフクニ飲食セス或ハ多ク食スレトモ

身ヤセテ肉ツカス胸ホトラリテアセナリ子アセカキ

及一切ノ虚勞ノ熱茶ヲ服スル夏アタハサルモノニ

コトニ此茶ヨシ常ニ此茶ヲ服スレハ中ヲト、ニエ氣

ヲヤシナシ血ヲミシ神ヲヤシナシ胃ヲヤシナシヤハ

ラケ食シス、メ虚損ヲヲキヌフ一切身ヨハリヤセ

病腎虚ノ人ノ子ト是ヲ服ス

白芍薬

七兩半

黄耆

カフラスラハ
三ツカキサシ
ミツタリイ

當収

カフラスラハ
サケヒヒテ
アフル

熟地黄

サケヒヒタテ
アフリホセ

川芎

各三兩火ニ
アラス又二兩

甘草

アフル
三分

肉桂

火ニアラス
各二兩ニ裁

三分イ本
ズルナリ

以和劑方校合

右細末ノ毎服ニ錢水一盞半姜五片干枣一入テ

六分煎テ姜末ニフトリステカスナカラカキタテノ

アタハカシテ空ニ可服日ニ三度此薬ノアイタ

菓子ナシクツメタキモノヲ食セズ

一十四味建中湯 榮衛不定 臟腑トモヤフレ虚

諸ノ

労カタチヤセイキニシカク^{ヨク}コノシテウチフシ身ホト

ホリサムケ立頭痛ニフキシアエキシ痰ヲハキアハ

ラツキ手足冷カホノイロシロクシテアフラケナク

小腹ツリイタミツキフシニチ疼イタク夜子アセ

ク夜夢多ク見エ物ニソソレ心驚ヲノキ小便

シケク大便ヒニナク下リ失血トテ身ノ血ヲ多クタシ

ハナ多リ利血ヲ下シナントシテ心ホレ身ノ色ツシ

ミシロク脾腎ウツケヨハリシテ飲食セエサレ治ス

當収

カフラスラハ
キリ浸炒

人參

甘草

黄耆

川芎 肉桂 白芍薬 白朮

附子 炮シテモシ

半夏 湯ヲモツテ

熟地黄 兩ニヒケシ

麦門冬 ハハトリステ

肉苁蓉 サツニニ

茯苓 各等分

右各細キサミ合テ每服三錢水一盞半 姜三片末一入テ

一盞煎テカヌラコシテ食前ニアタカニテ一日ニ三

度ツ可服

一思仙續断圓 脾腎ノ二臟ウツケヨハル氣アイ

ヲカシテモ、ヒサ疼痛キヤウフ 行歩カハス小便シクク

遺イ歴レキトテ小便シハテ、後ナラシタリシツ大便スル

時腰ヲモクイタクキヲ治ス此クスリハ五臟ヲヲキヌイ

内ヲト、人精ヲシ血ヲス、筋骨シウス血ヲツヨクシ智惠

ヲシ身ヲカロクシ年ヲヨラサルナリ

川烏頭 炮去皮

防風 去芦

杜仲 ハシカミノニルヒタ

木瓜 サナヲスラ

薏苡仁

牛膝 兩ニヒケシ

續断

葶藶 各六兩

右細末メ米ノコヲ酒ニテトキテノリニ子リテツキ合テ

○是ホトニ丸メ毎服三十九若ハ五十九ツ空心

食前ニアタカク酒ニテモカエリ湯ニテモ塩ヲ少ナテ可服

一 張走馬玉霜山 男子ノ腎ノ臟ウツケ損ノ氣ヲ

トロユ夜夢ヲシ小便シテク餘瀝シタリ白濁ト

テ小便ノナカニ白水ノコキヤウナルモノニシリタリ精ノ下

冷痛ニ陽事與ラステテ女ニウツケス漸身ヤセヨク眼ク

ヲコラケル事久シ子ヲウケス漸身ヤセヨク眼ク

ラク耳ナリ腰ヒサイタク子アセタリカラナキヲ治ス

是ヲ服スル自然精ノカツヨクシテモラフ精神ヤ

スフツヨクシテス赤ハ下リニコレハトニル若婦人胎ノ

下ニ月水トノシラステテ或ハ月ノシメ月ノスリ

或ハトニリ或ハ月ニニ度モ血下リ若ハ白白赤

チニシテ久ク子ヲハラニスカホハハクツ出キ髪ヲチ

テツイスシムラハタエカセヤセテキハミ面ニヒカリナク

カワキアツナキヲ治ス是ヲ服スル甚効アリ

川烏頭 皮ヲステキカニシロイモノニセテイリノ後

川練子 うちハリテサチラスラ皮ニハカリテ小麦ノ皮イヤス

破故紙 炮シテ用 巴戟 心ヲステテ 茴香

右細末ノコムキノコシ酒トキテイリ子リテツキ合テ

○是ホトニ丸シテ毎服三十丸若ハ五十丸ツツアタシ

久河若ハカエリ湯ニ塩スコレ入テ空心食前可服

一降心丹 心腎不足 身熱シテ子アセクモノヲスレ

夜夢ニ精モイテ及人ノ執茶ヲ服スコシテム子

腹熱サカリシテホソヨリ下足ニイタルニテ冷ウツク

気血ノミチトコホリ小便赤ク白ク子ハリスニサレ

尤此茶ヲ服ス常ニ服スハ心神ヲシツクニシウツク

名ニ補血ヲヤシナイ精カク下ヲアタメニス

麦門冬 心ヲスラ 熟乾地黄 而ニヒク 天門冬 心ヲスラ

當皈 カラシステ 遠志 甘草ニセテカクトニテアセ

白茯苓 アラカワヲ 茯苓神 心ヲワラステク 山茱萸 各ニ兩

肉桂 アラカワヲステク 辰砂 スリテ水ニホ 人參 カラシステク

右細末メ煉蜜ヲモツテ○是ホトニ丸メ毎服三十

丸ツ人參ノ煎シ物ニテ空心ニ服セヨ

一十全大補湯 男子婦人ノモロクノ氣不足丑勞

七傷飲食スニテ虚損ノ年久クナリテ時ヲトリテ

ホトシリサメ氣アヤリテ骨セナカラセメツキスナツリ

テヒ、ラキイタミ夢多ク見エ夢ニ精ヲモラシウシ

ナイ面ノ色シホミキナリ足膝ニカラナク及一切ノ

大病後氣ヨクシテイテ夕本ニ復セス憂愁思

慮^{フモシガリ}シテ血氣ヲ^{ウツカシ}ソコナイテアユキシハフキム子

ノウチフサカリ脾胃ノ氣ヨクム子手足ノウラ

ホトヲリイキトヨリモクフルト此菜ノ性温^{セイニク}シテ

シカモ熱^{アラス}身ヲタイラケラキヌフシルシアリ氣ヲ

カシテ神ヲヤシイ脾胃ヲ^トシトヤハキヲト

人正^{アラス}シタカイ邪ヲシソケ脾胃ヲ温^{アタム}

白茯苓^{アフルヒ} 人參^{カワラ} 川當故^{カワシ}

白朮^{アフルヒ} 炮炒 黄耆^{カワラ} 川芎^{カワラ}

肉桂^{アラカバラス} 白芍薬^{アフルヒ} 熟干地黄^{アフルヒ}

甘草^{アフルヒ} 右細キサニ合テ每服ニ錢水一盞姜三片束ニ入テ

七分煎ノカスヲラシテアタカカニテ可服時ヲ不定紫

ウツケ名補^ラ大神効アリ

一 小兒絲子圓 腎氣^{クシ}ク口唇カキヒハレ目クテ耳

鳴心ホレイキニシカク夜夢多ク見ユ驚コ^ク口ヨク

ハラタキ^{ナゲキ}ウレエテ心タノシニタク飲食アキハヒナク

イニカ^{チカラ}クム子腹フクニシテ足膝ナエヨハク小便シケ

虚損シ五勞七傷小
肢ツリイタミ手足
疼キ面色^紅

房内カハスモモカユカリ小カサイテキ又小便或
シタズリテ心コクセラスル時ハ小便血ハリテ或
小便遺瀝シタルヨロシク是ヲ可服又此葉ヲ
服スル骨髄ツシツメタエキ五臟ヲ補万病ヲ
ソキ目明アキケシ耳ミサトス又顔色ヲマシ身ヲカロウ
シ年ヲノへ命ヲナカク

鬼絲子

丑而而ヒクシテ一夜ヲキテトリ出シテ布ニツミテシキ。ハカクトムシテウスミテミサクトツキヒサキテアフリテスリル

石蓮

アラヤ根ヲスラニ両

山藥

ニ両ノウチセシキ半ヲハノリス

白茯苓

二兩

右細末ノ山菜ヲ糊シテ○是ホトニ丸ノ毎服五十九

ツアタメ酒ニテモ又カエリ湯ニ塩少シ入ルニテモ空
心ニ可服若足ニヒリカラナクハ木瓜ノ煎物ニテ可
服ユフヘノ食前ニモ可服日ニフタヒセヨ

一沈香鹿茸圓

真

腎ノ氣不足ニシテ

ケケシ下元ニ冷ツル

脚膝ヨク腰背ノ

シホルカトクイタミニ脇肋ウツケフクレ脚膝ヨク腰背ノ
ツリイタミニ手足タクカホノ色カナク唇ノアワキ目ノクラク
耳鳴心ノ忪イキニシカク夜ニナクノ夢ヲ見ル心ノウ
セ時ナフスニテ暖タキヨロコヒカナシニウレエテ心タ
ノシニスウツケホトヲリ子アセタリ飲食アナハヒナク

主居カラク夢ニ思ト下シハリ精ヲモラシウシナイ
小便シケクシタリヤマス陰ノアヒタニ瘡^{ヤサ}カユク出テキ
シルツキタニ陽^事ヲトス、マレサルヲ通シテ治ス

沉香 一両火ニ
アス

鹿茸

ケラヤキステ、ウズクトハリテ、
シテ一夜ヲアフルヘシニ
二兩

附子

炮シテ皮
ヲスレテ四兩

巴戟

心ヲステ、
ニ兩

熟乾地黄

而ニヒテ、
アフル六兩

鬼絲子

而ニヒクシテムシツキテ
アフリテヲミセヨ五兩

石細末ノ麝香一錢半別スリフルイテ加之能ク

カキ合テ煉蜜ニテ○是ホトニ丸メ毎服四五十九

ツ、アタメ何或カキ湯ニテシホ少入テモ心ニカセテ

室心一日ニニ三度ツ服スヘシ常ニ服ス六腎^真氣

ヲヤシナイ精髓^{ロイスイ}ヲニシ目ヲアキラカシテ耳ヲカ

シ顔色ヨロコハシメトム

一椒附圓

功能スコシモ先^{サキ}カハラス殊^{コト}腰ノイタニコシ

附子

ハウシテ皮
ヲスレテ

川椒

目ノ名キヲトリステ、皮ハカリテ
イリテアセテイタシテモキイヨ

檳榔子各半兩

陳皮

ウラシヨク
ステヨ

牽牛子

スコシ大ニ
テイル

五味子

黄蒲根

乾姜

炮シテ各
一兩

石皆キカミテ石鍋ニ入テヨキスヲ入テヒタシテ丸キ火

シモキテ煮カカシテ後カスリトイリテカカシテ

葛

細末ノコムキノ粉ヲ酢ヲモツテ子リ合テ○是ホト
 九ニテ毎服三十丸可服若女ノ下腰暗ノ下冷夕
 之ニ當飯ノ煎シ物サケヲスコシハタルテ可服下
 腹ニハコレヲ湯ニテ服スヒエテ利ヲククヌスハハシカ
 ノ煎シ物ニテ可服赤痢ノ病ニ甘草ノ煎物ニテ
 可服

一平補鎮心丹

功效サキニスコシモコトナラス此藥ハ
 宜クサラキモキユ心ノヨハキニヨシ常ニ服スレハ精ヲ
 ミレ氣血ヲヤシトシテヨラヌ色サシモウツクシク

此藥ハ十文目一兩ノハカリニテカケヨ

天門冬 心ヲステヨ

山藥 心ノ切リテキリテ

遠志 心ヲステヨ

熟地黄 同ビクシ
テムセ

白茯苓 カフラスラヨ

麥門冬

龍齒 コニカニスレ
各ニ兩半

茯神 ナカノ不ヲ
スツ

五味子

車前子

肉桂 アラ皮ヲステヨ
一兩ニ莖半

酸棗仁 去皮隔
紙炮
ニ莖半

人參 カフラスラヨ

辰砂 細スリテ衣
セヨ各半兩

甘草 アラ
一兩半

右細スリルイテ子リタル蜜ニテ○是ホト丸メ

毎服三十丸ツ空心ニ飯湯ヲ以テ服セヨアタメ

丸兩ニテモ服セヨクワエテ其十丸ニイタル

一龍齒鎮心丹 心腎不足敬馬悸モノハスレ夢ヲ

ヒエイヌル夏ヤスカラス小便ニ精ニハリモレ夜夢

精モレ顔ノ色青黄ニナリ口ハルヲ治ス

遠志 心ヲスナ 山茱萸 心ヲスナ 熟地黄

天門冬 心ヲスナ 龍齒 水石各 麦門冬 心ヲスナ

五味子 車前子 心ヲスナ 白茯苓 若皮ヲ

茯神 木ヲスナ 地骨皮 桂心 各六兩

石スリフルイテ蜜ヲ以テ○是ホトニ九シテ毎服

世九若ハ五十九ツ空心ニアタメタル何ニテ又シホユニモ

心ニマカセテ服セヨ

一清に蓮子飲 胸ホトヲリシトカキ思慮ニツカレ

小便シロク濁テ夜夢ニ精モレ小便シハテ後テヲ

シタリ或ハ小便シフリアカキ夏血ノコトシ或ハ何ヲ

ノミスコシ姪夏度ヌキカミホトヲリシモウツキ冷

口舌カハキイヌル事ヤスカラス又男子ノ五種ノ

淋病 ヒヤウヲヨシ 女人ノ白血ナカキヲ治ス

石蓮肉 白茯苓 各七錢 地骨皮 半錢

麦門冬 心ヲスナ 黄芩 半錢 人參

黄耆

蜜ヲスリテアズ
各七錢半

車前子

甘草

アフレ各
半兩

右細キサミ合テ每服三錢麦門冬十粒水一盞

半入テ八分煎ノカスヲコレテ水スエテツメタクナシテ

空に食前服セヨ熱甚シキ時ハ柴胡薄荷ヲス

コレ加ヘテコトニシルシアリ

一温膽湯

シクシ

心膽ウツケヨクシテコトニフレテヲトロキ

ヤスク及一切ノ大病ノ後にホレヨク女ノ産後にも

クキモキエスルニコレ又傷寒ノ後ウツケヨハクヌコシホト

ヲリ夜子フル夏ヤスカラス自汗トテソノロニアセタリ

手足ハレ飲食アチハヒナクム子ホトヲリ坐卧不安殊

訃

半夏

枳實 各二兩

橘紅 一兩半

甘草

茯苓 各三分

石細キサミ合テ每服四錢重水一盞半生姜七

片十ツメ^{ナク}作^{ナク}如^{ナク}ニヨリ梅ノセイホト入テ六分煎メ

滓ヲコレテアタカテ日ニ二三度可服一切ノキモ

キエニヨハツツ子腎氣トテ死イリタエハコト更

効アリ

一 玄兔丹 ケントクシ 飲水内消ヲ治シ神ヲヤスニ常ニ服スル

精ヲカタウシ白濁ヲトメ年ヲ延身ヲサヤシス

兔絲子 両ヒクシテ少ムシテツキクニ年ヲアズル 白茯苓

乾蓮肉 各三兩 其味子 両ヒクシテアフリカカシテ

石細 スリフルイテ山芋ノ粉六兩ヲ河ヲモツテナリ

子リテツキ合テ○是ホト丸ニテ每服五十九

ツ空ニニコレウノ湯ニテ可服

一 茯苓圓 心氣不足思慮甚シキ腎ノ臟虚損

真陽カクラスユリシタリ小便白クナリヨク精モ

名ヲ治ス

白茯苓 三兩 兔絲子 三兩 石蓮肉 皮ヌテ白ニ兩

石細末メ米合テ酒ニテ子リテツキ合テ○是

ホト丸ニテ每服三十丸ツ空ニシホユテ服ス

心ヲシツメ神ヲヤスシ虚ヲヲキヌイ血ヲヤシナイ

小便ヲキヨフス

一 威喜圓 イキキ 精氣 セイキ カタカラス 餘瀝 ヨレキ ツ子 オシ 流小便白

濁夢 ナマ 精モレロキカワキ耳鳴及女ノ血海久シク

冷テ懷妊セス白血長血アセタリ小便白ミツク如クナ

ルヲ治ス

白茯苓

去皮四兩 猪苓一分皮ヲスラ、茯苓ト水ニ入ラセ及
バカリハキアエルホトニテトリイクレテ猪苓ヲハスレキリ
テ日ニホセ

黄蠟四兩

石茯苓スリフルイテ 蠟ヲ火ニテトキテ葉ヲツキ合テ

アタカナル時イソキ ○是ホト丸ニテ每服一丸ツ

空ニ細シテ入ヘシ日ニ三度ツ是久子ウマ

女服サセヌハ必懷妊ス

一十補圓 真氣虚損ニ腎ヤフレ暗暖ツリイタニ腰

脚^{ヒラキ}疼^{ヒラキ}痛^{ヒラキ} 身血スナク子アセクニ夜精モレ常ニ利

巴戟 心ヲステヨ

ククリ小便シテク或飲水内消飲食ツ子ヲソモ多ク
セラレ肉ハタエカヤセ身ノ色カワキカレ名ヲ治ス常
服シ久シク服スレハ且臟ヲシキヌイ血氣ヲサブリ
ニ精髓ヲニス

鬼絲子

阿フリコヤセ

附子 炮ス

乾姜 炮ス

桂心

厚朴

遠志

破故紙

赤石脂

川椒

右細末メ米ノコヲ阿子リツキ合テ○是ホト丸メ
每服五丸ツアタメ阿ニテモ又塩湯ニテモ服セヲ

一秘傳玉鎖丹 ヒランモクサタン 心氣不足 シモヒカリナク 慮甚シキ腎氣 キョウシ 虛損 キョウソク

六リ餘瀝 ヨレキ アリ小便白濁 シモヒカリナク テアフラノコトクニ夢 ユメ 精

シモラシ甚トキハ遍身ツリ骨 ヒラキ 痛 イタシキ 飲食

ス、ニス面ノ色ツレミクロクカタキカレカワキハタエマセラ

ト呈唇 シモヒカリナク ロカワキ子アセクリ立居カラナク身ホトラ

ルヲ治ス

扶苓 四兩 龍骨 二兩 五倍子 十六兩

右細末メ米ノ粉ヲ水 ニテ ノリ ニテ 子 リ テツキ合テ○是

ホトニ丸シテ每服四十九空心塩湯 ニテ 服セヨ日

三服茶性 アタ カナレトモ子ツオラスキハメテ神効アリ

一青娥圓 腎氣 キョウキ 虛弱 シヨク 風冷 フゼキ シカサレ或血氣 ケツキ アイ

タ、カイテ腰 イタ ミ シ ヲ ル カ ト シ タ キ イ 難 カシ 艱 シ

フ レ ア ツ ノ ク 度 ア タ ハ ス 或 ハ ヒ サ レ ク 湿 シツ 氣 ケ ノ 地 ニ イ テ

コ シ ヲ ク ナ イ 或 ハ 馬 ウマ 車 ヨ リ ヲ ナ ク 高 キ 所 ヨ リ ヲ ナ ク

腰 ヲ ウ キ ヲ リ 或 ハ 風 フエ 寒 シ カ シ タ カ イ テ 氣 ト ナ ク

ヲ リ 散 セ ス レ テ 腰 イ タ シ 痛 ム ナ リ 或 ハ 腰 ノ ア イ タ シ ヲ モ キ

物 ヲ ヲ モ ツ ケ タ ル コ ミ ナ ス ル ヲ 治 ス 此 茶 ハ 腎 ヲ 補 イ 腰

ヲ 治 ス ル 其 効 ア リ 常 ニ 服 ス ハ 筋 ス 骨 ヲ サ カ リ シ 血

脈ヲ生スヒケカミヲシロクシカニシヤク顔色ヲ一ス

破故紙両ヒツシテ 杜仲皮ヲコソケヨ 胡桃皮膜
蒜イリテモチツクト 四兩

右細末メ蒜春合テ○是ホトニ丸シテ每服三十
丸空心ニアタメ兩ニテ服セヨ日ニ三度婦人ハカエリ
湯ニ酢スコシ入テ可服

一青娥田又様是ハ胸ト肝腎二臟虚腰モ、シモ
イタミ及風湿脚氣ヲ治ス常ニ服スハ筋骨ヲサ
カリニシ虚損ヲシキヌイ精ヲミチ髓スミシニス

杜仲一斤アタ皮ヲコソケスラハハシアミンノ 破故紙一斤イレ

右細末メ胡桃ノミニニ五ヲ湯ニヒタシテ皮シムキテ

スリテ蜜ヲモチテツキ合テ○是ホトニ丸メ每服五

十九ツ食前ニ塩湯若ハアタメ兩ニテ心ニカセテ服セヨ

一神應圓腎経不足風冷ヲカシ腰痛夏ヲシタル

コトク或背腰ヒキツリアツキフスコトアタメハストコカ
エリカハス或ハ揺夏度々スキテヤフレ或ハ冷湿地
久クイテ腰ヲソコハレ或ハ高所ヨリヲ千馬車ヨリ
ヲ千筋骨ヲツコナイ或風寒ニソコハレ腰冷痛ヲ治ス

イレーイ
歳具仙 エラサヤク 二十兩 桂心 當飯 各十兩

右細末ノ小麦ノ酒ニ子リテツキ合テ○
是ホトニ丸シテ每服三十丸アタノ名酒或茴香ノ
煎物ニテ空ニ可服女人ハ桂心ノ煎物ニテ服セヨ
若ハ五十九丸可服ハラメルモノハ服スヘカラス此藥服セ
アイトハ茶ヲノムヘカラス

一二乳丹 陽ヲタスケ陰ヲケシ氣ヲタシ中ヲアタメ
ウチウツケヒエ冷氣セメタヒムチワキツリ腹フク
ミチサシイタニ利ヒニヤククククク嘔吐トニラスヒニヤク

アセリ小便シケク陽氣ヲトロエヨハクキ足冷ヲヨヒ
霍乱ノコムラエリ久冷利シ下氣スクナクヤセツセ
一切ウツケ痛^痛冷^冷トテ冷^冷ノツモリ名ヲ治ス

附子 大ナルシウシ皮ヘリツケリ 辰砂 スリテ赤ニ 硫黄 コトビ
肉桂 アラ皮ヲスラ 乾姜 ハウシテニツセヨ

右細末ノ小麦ノ糊ヲツキ合テ○是ホトニ一ロメテ
每服二十丸^三モクサヨモキヲ煎シテシホイト入テサマシテ
空心ニ可服

一三仙丹 又長壽田トモ名ツク 腎ノ臟ウツケヒエ神ヨク

カラヲトロエ目暗耳龍ノコリ耳ヲタルヲ治ス常ニ服スハラツ
ケラヲキスイ脾胃ヲアタメメアシナイ氣ヲサカリニ
風ヲノソキ顔色カシヲサプリニス筋力ヲ弱ニシハ髮カミ鬚ヒゲ
ヲシロクス

川烏頭

一兩オシシクテ皮ヲヌテヨウウキト
キリテホ半兩ヲセテアアト
イリテホサハス

茴香

三兩イリテ
カウシヤラ
シメヨ

蒼朮

二兩シロミツヒタシテ一夜シテ皮ヲケツリステ、
キリテ葱白子ニセテイリテアアトイロニシテ
ヒトモシラハス

右細ホメコムキノコヲ兩ニテイリニ子リテ○是ホトニ丸ノ

毎服七十丸ツ空心ニアタメタル酒塩湯ニテ可服

一二黄四 精ヲ生シ血ヲ補黄德延傳論ニ云夫人

己上和劑方

心ハ血ヲ生ス血ハ氣ヲ生ス氣ハ精ヲ生ス精ヲ生ス
ハ鬚髮シラケヌ顔色ヲトロエスシテ年ヲ延壽
ヲニスヘシシ虚損ノ人氣血ヲ補ハシカタメニモロク
補茶服スルハ茶性皆熱燥シテ精血ヲウルシレ
生スルコトアタハス是ヨリテ皆トモニハウスタトハハ水
ヲ火ニテモロクカ加シトモニ死ニヌカレヌカナシニサルハ
ケンヤコハニ此茶ハ則生熟ノニ地黄天門冬麦門冬
トモニウルライサカニシテ氣血ヲ滋養ス生地黃ハ精
ヲ生ス天門冬ニ子ヒイテ補トコロエイタル熟地黄ハ

血ヲ生ス麦門冬ミチノキヒイテ補トコロエイクル又人參
氣ヲ通スル中々ナリ此五種ノ茶併心ニ飯ス血
氣精髓ヲスルヲ補食モロクノ茶、コエクリ
生地黃 熟地黄 天門冬

主 麦門冬 心ヲスラコ 谷一兩 人參 カフヲスラコ 一兩

右五種ヲ細末シテ煉蜜シモツテ○是ホトニ丸シテ
毎服三十九若上十九アタメノ所若ハ塩湯ニテ
空心可服十日服シツレハ目ツアキラカニス七日服シ
ツレ喉カハカス是ヨリ後久ク服スレハ長生ナルヘシ世

茶ホフカク 秘スヘシ尤ラモクスヘシ

一不老湯 劉君錫 劉仲遠 此茶ヲサツケラ

ル此時仲遠ハ年百餘歳 君錫此茶ヲ服シテ

イノキ一タ九十二イクル 此茶ハ早旦サウケンニキアラヒロ

ス、イテ一切ノ飲食イニタス、ニサルサキニミツ一服シ

ツレ其一日ハ一切ノ病不發 常に服スレハ身ヲハルニ

テ病ナシ

香附子ニ兩 薑黃二兩 甘中一兩

右細末ニ毎服一錢ノヲモサ塩湯ヲモツテ空心服セヨ

一 雙補圓 サフカ 睛ノ下ウツケテ足ニイタルニテヒユル

此藥ハ平補シテ熱セカラス劉上舍ノ祖此藥ヲ
ツクテ服スル者四七歳ヨリ年ハ十七ニテサテ病ナシ

熟地黄 半斤 粵 兔絲子 半斤 精ヲ神

右細末メ末ノ粉ヲ同ニテ糊子リテ○是ホト丸

又毎服五十九人參煎物テ可服氣アカラン人

沉香煎物テ可服心氣ヨカラン人花苓煎

物テ可服小便スクナシテラシム車前子煎物

テ服セヨ

一六逸園 張天師留傳ノ方老シ少壯カエ身ヲ

カロクシモノスレス顔色トメヨロコハシメシロキ髮カノ

ク變シ心中ノミトイモノワスレシヒラキ耳目シ聰サワ

明ニ服シテ一百日ニイタルハ老少壯ニカワリ服シテ

半年ニイタルハ髮ノロキ古ヌルシノコトシ服シテ二

年ヲスレハカクテ童子ノコトシ服シテ三年ヲスレハ

骨髓ニツツ服シテ四年ヲスレハ鬼神ヲノツカラニテ

此藥ヲ合再イ并服セントキハ犬ニトリシミル古ヌライム

石菖蒲 一寸九節ナル者心ヲヒラキ耳目ヲアキラケシ智慧ヲミシ
物ヌレセスコエテイタシ耳ヲ治ス志カクテ三年ヲイヌ

兔絲子

不足ヲシキヌイニカヲニシテ骨ヲカタクシ虚ガヲ
イヤシ消湯ヲトメ身ヲカロウシ年ヲノク

地骨皮

五臟ノ邪氣ヲノキ精神ヲニスヘクエ肉ヲコヤシ宿食ヲ
ケシ熱ヲ除キ氣ヲシ身ヲカロシスナホチカシクシ老衰ヲ除

遠志

不足ヲシキヌイニカヲニシテ骨ヲカタクシ虚ガヲ
イヤシ消湯ヲトメ身ヲカロウシ年ヲノク

生地黄

骨髄ヲシキヌイニカヲニシテ骨ヲカタクシ虚ガヲ
イヤシ消湯ヲトメ身ヲカロウシ年ヲノク

牛膝

スチホキカクシカシクシ骨ヲカタクシ虚ガヲ
イヤシ消湯ヲトメ身ヲカロウシ年ヲノク

右各二兩細キサミテ吉酒ニヒタシテ春夏ハ五日秋

冬ハ七日ヲキテトリイタシヌルキ火ニテアフリカワシテ

細末ノ煉蜜ヲモツテ○是ホトニ丸メ毎服三十九着

一十九丸ツ、温酒ニテ可服日ニ二度

一交感丹 此方ハ則命居易一祖通奉申先生ト云

人ニアヒテサツケラブルヲロサシテカタクシ服スル度一年シテ

大ニシルニカルヨツテサキニ服セントコロノモロノノ茶ニサ

ステ、ヒトエニ此茶ヲ服スル飲食ノ事コトイハシサカシ

ナル人ニシトラス今年ハ十五シストモウラニシトイヘ

リ此茶ヲ服セモ人降氣湯ニテ服セヨ身ニヌル茶

ヲモ可用トイヘリ

伏神

香附子

一斤アタラシキ水ニ浸シテ一宿シテスス
ヘテ上ノ毛ヲツキステ、イリコニス

右細末ノ煉蜜ニテ○是ホトニ丸メ毎服一丸ヲ早旦

カニテ降気湯ヲモツテノミ入ル

一降気湯

伏神 二兩 香附子 半兩サキノ如ク 甘草 一兩半

右細末メ毎服二錢カエリユヅテカキタテ、先ノ茶ヲ

可服

一搭牙方 カイク 塩 二兩 香附子 カニサキノコトクニシタメテ後ハシ

右舂ニスリ合テ毎夜又時ニシテスロシツ、齒ニ

スルヘシ巢氏論虚損ニイテ、五勞七傷六極トテ

アリ五勞トイフハ一ニハ志勞ニニハ思勞ニニハ心勞四ハ

憂勞也ニハ瘦勞フレナノ説ナリ。又云一ニハ心勞ニニハ

肝勞三ニハ肺勞四ニハ脾勞也ニハ腎也也也藏ノツカレ損

シタルヲ也勞ト云也先一ニ心勞ト云ハ口中ニカサヲ生

大便ト、コホリタチマナモノワスレスニハ肝勞ト云ハ

目明ナラス精神マモラス面目カワキ黒シニニハ肺

勞ト云ハイキミシカリ鼻フサカリ香ヲカ、ス面目

スフシハル、也四ニハ脾勞ト云ハ舌ノモトニカリ子ハクシテ

ツヅキハクフトアタハス也ニ腎勞ト云ハ腰背フハクニテ

アヲノキウツブクフトタヤスカラス小便アカクキナリ

面キハミツカレヨ
シテツ子ニ子ムリ
ヲフムニニハズニ
怒則ハ肝ヲソノ
ウ

陰ノ間ウルヲイクサク燭下ニチフリレセ傷ト云一火ニ
飽トキハ脾ヲソフナウ。気逆上シ血スリナク日クラシ
精神クラシニニ欲心ヲ、キトキハ腎ヲソフナウ精スリ
下部冷腰痛也四ニ冷ツメタキモノヲ好食シヌレハ肺
ヲソフナウ気スリクシワフキシハナフサカル五ニ憂愁
思慮スリレハ心ヲソフナウ或ハヲトロキ或ハヨロフニ
或ハウレウル也六ニ凡雨ハ形ヲソフナウ又カレケカニ
カレク七ニ恐懼スレハ志ヲソフナウ恍惚トノコヨヤスカラ
ス六極ト云一ニハ気極ウチウツケ五藏ノ気トモシク

邪気多クモモ云フトラコノズニ血極顔色カレカ
ジケテ夕チトフ口ニモノワスレス三ニ筋極ツテニ轉筋
シテ足指ニチ痛久クタテルコトアタハス四ニ骨極チ
足ホトラリヒラキ行^キ動^クフトヲ好マス又齒イタム五ニ
肌極ツカレヤセテ面ニ精光ナリ食スレヒシムヲトラス
六ニ精極イキスクナクウチウツケ五藏ノ気不足也
此等ノズカタモトモシクワケテ病者ノ死生ヲニル
ハシ
衛生湯
虚勞ヲ補口五藏ヲフハウシ煩ヲノソキ

眞ヲヤシナイ邪熱ヲシリリケハ血脈ヲシタカヘウチ
 ヲアタカカニシ神志ヲヤスニシヤハラケ顔色ヲウルラス
 ツ子ニ服スルハ血脈ヲ通暢メ癰瘍ヲ生セス胃ヲ
 ヤシテ津ヲマヌ
 附子 當飯 白芍薬 黄芩 各四兩
 煎メ七分ニイタリテカスヲフシテ眩ヲサタメス服
 へシ老者ハ酒ヲスフシ入テ煎メ服セヨ

中丹 百損ヲ補フ身ヨハクイキスクナクツツニセノ
 ニ驚キ心蒙々トノム子ホトヨリ厥ヨリシモ冷疼ヲハ
 キ多ク食スルフトアタハス胸版ツリニチフクレ脾胃ノ
 氣ヲトロヘ血ヲクダシ精モレカタチイロカレカシテクハ
 ヲ治ス

- 黄芩 各四兩
- 白芍薬 各四兩
- 當飯 各四兩
- 桂心 各二兩
- 白茯苓 人參
- 川椒 附子 炮シ皮剥ラ
- 黄芩 各二兩

右細末ノ粟ノ粥ノ湯ニテツキ合テ〇是程ニ丸
ノアタ、メタル酒モシハフレウノ湯ニテモ毎服
三十九ツ、食前ニ服スヘシ 己上事證方

凡腎ノ虚冷ヲ補セント思ハ、先肝ヲ補ウヘシ腎
ハ水也肝ハ木也木ヲ生ス故ニ子ヲタスクレハ母カナラ
スカラウル故也ヨツテ先肝胸九推ヲ灸スヘシ又肝
藏ノ補葉ヲアタウヘシ又腎ヲ補セントテハ解ヲ補
トモ云リ腎ノ水ハ解ノ土ヨハケレハカナラスミナラウ
シナウカルカ故ニ土ヲカタウシテ水ヲサマルヘシ解胃

ノ補葉ヲアタヘテ後胃ノ補葉ヲハス、ムヘシ扁鵲カ
云解肝腎ノ三胸ヲ灸スヘシコレヲ灸シツレハモロクノ
丹葉石葉金葉ヲ服スルニ恐ナシトイヘリ腎ノ虚ヲヨヒ
一切ノ虚勞ノ人灸スヘキ所虚勞ノ小便ニ精マシハリ
クタルニ才七推ノ両方ヲ三十壯ツク灸スヘシ
又才十推ノ両方三十壯ツク灸スヘシ
又才十九推ノ両方三十壯ツク灸スヘシ
虚勞ノ多ニ精モル、ニハ
三十足ノ内踝ノ上手ノ指ヲ四ブセカミヲ十五壯若、ニ

三十壯灸スヘシ三陰交十ナツク
夢ニ精モレ小便ニフリシフヲハ

腎臑ヲ百壯灸スヘシ

陰ノナカヒイラキイタミ及小便ニ血マシリクヲラハ

手ノクビヨリ一寸五分ノケテウテノナカラ三十壯灸スヘシ兩ナカ
列缺十ナツク

又一切ノ虚勞ノ氣アカリ手足ヨハキニハ通ノ足ノ三

里ヲ二三百壯若ハ千壯灸スヘシ

又臑ノシタ子丑分氣海ノ穴十ナツク四丑百壯灸スヘシ

又腰背スクミフハリニ虚扱セハ

才二十一椎ノ兩旁各一寸五分ツノケテキカス灸スヘシ

小便トコホリシフリ臑ノシタフクレニチ氣ヨハクハ

小腸ノ臑ヲ年ノカス灸スヘシ

骨髓ヒ、ラキイタミハ

足ノ三里ノ穴ノ下三寸サカリテ七十壯灸セヨ上廉ト名ク

腰痛

腰ヲ痛ニ五アリ一ニ小陰痛十月ニ萬物ノ陽氣ニ十

ヲトコウコヲ以陽氣不足ニテ腰イタムニニ凡痺痛凡

寒腰ヲヲカシテヒ、ラキニヒレイタム三ニ腎虚痛女事ニ

腰ヲツカウカメス午ヨハク骨ヲトコヘテ腰イタム四ニ隊墜痛
コレハ馬車ヨリヲチ高キ所ヨリヲチモノニテウチ損ヒキチカ
タル故ニ腰イタム之五ニ六湿寒ノ地ニフシラクル故ニ湿気ノタメニ
ツカサレテコシイタミカタセナカニコタヘテツリイタム也

腎著湯 腰ノイタキヲスヘテ腎著ノ病トナツクヲヨソ人
身体ヲモクコシヒユルコト水ヲカクルカコトク小便シケクコシニ
五貫ノ錢ヲユイツケタルヤウニメ冷イタムコレヲ通メ治ス

甘草 二兩
乾姜 三兩
茯苓
白朮 各四兩

右コニカニキサミ合テ每服四錢ノヲモサ水一盞半入テ七
分ニ煎メカスヲコシテ温ニテ日ニ三度服スヘシ三服スルニ腰ノ
ウチ則アタカナリ

腎著散 一切ノ腰痛ヲ治ス

杜仲 桂心 アウカワヲステ、各三兩 甘草
澤泻 牛膝 乾姜 各二兩
白朮 茯苓 各四兩

右細割合テ每服四錢ノヲモサ水一盞半入テ七分ニ
煎メカスヲコメアタカニテ日ニ三度服スヘシ

又細末メアタメタル酒ニテ服スルコトニヨシ
又方

地黄ノ花ヲ細末メ毎服ニ錢アタメタル酒ニテ服
スルモトモヨシ

又方

麻角ノアタラシキヲウエノアヲハタシケツリステ、白ジ
ウスノトケツリテカワフケニテ黄也イリコカニテスリ
フルヒテ毎服ニ錢アタメタル酒ニテ日ニ三度ツ、服
スヘシモロクノ生魚ヲ食ニアハスヘカフス

灸治一切ノ腰ノイタミヲ治ス

腰イタル人ヲスグニタテ、ホソキ竹ノスグナルヲ足ヲソ

又コヘテフニセテ足ノ大指ノトホリニ竹ヲタテ、臍ニヲシ

アテ、臍ノ中心ホトニアテ、竹ヲキリサテウシロム

ケテ竹ヲキヒスニアテ、背ノ中骨ニ竹ヲシアテ、

又アタル所ヲ年ノカス灸スヘシ其竹ヲハギニウツメ人ニ

又ニカフスコレハナバタシルシアリ秘藏ノ灸ナリヤ

カテ灸スルナリフシ井テ灸スレハ腰カカニリテノ

ヒストイヘリ

已上千金方

一方 一切腰痛ヲ治ス

麻角六寸燒末ト一度ニ酒ニ入テ服之

又方

黒大豆一升ヲ炒テアツナカラ酒ニ升ニ入テ一宿ヲ

経テ汁実共ニ服之

又方

桂心青杏香等分ニ合テ奇醋ニ和痛所ニ塗之

又方

石ヲ燒テ槐柔柳蒴藿ヲ取シキテ其上ニ生可

麻四五升若ハ一斗ハカリヲ袋ニ入テ以前菜木

上ニ置テ仰ニ卧テ腰ヲムスヘシカ一ナリ

腰癢居不立治方

高サ三尺物ニ尻ヲ懸テ兩膝ヲ搔寄膝頭ヲ

一所ニノ其ニカ中ヲ灸ス

又方

黒大豆十二粒ヲ能クノフヒテ朝日中夕一日ニ三

服百日若ハ二三百日乃至一年服之物惣諸風熱

治

良菜也

又方

地黄煎服之

腰子カイ痛ヲ治スル方

生葛根ケツリテ津ヲノメ

又方

生地黃ヲツキホリテ汁ヲ温テ服之

又方

菟藿ヲムシテ治之

又方

挂心ヲツキフルイテ吉醋ニ和ノ痛取^斬ニ塗之

腰痛ノ灸治

内ノ踝ノ上ニ寸各左右ヲ七壮灸

又方

破故紙 延胡索 青皮 牽牛子 各ホ分細

末ノ二錢酒ニカキタテ服之 一日ニ三度

又方

鼠ノカキ出タル土ヲ古布ニツミテノム^スヘシ

又方 卒腰痛ヲ治

黑大豆一升炒フカノ吉河車一斗ニ入テ煎ノ二三

度沸ノ飲之常ニ醉ヘシ

又方 胡麻ヲ炒末ノ河ニテ服之

又方 西一服一斗ニヤカカハルカ

又方 西一服一斗ニヤカカハルカ

又方 西一服一斗ニヤカカハルカ

又方 西一服一斗ニヤカカハルカ

頓醫鈔方卷第十五

神仙消風散 能治夫人男子結風寒三十六種風

疾二十五種傳屍病六十六種^四熱疾惣五勞七傷虛

損逸氣皆死不愈

白朮 一兩 紉黃 一分 石末草 半夏 三分 澤瀉 一兩 生薑

人參 一兩 耳草 一兩 生 赤松脂 三分 菟絲子 一兩

桑白皮 二分 遠志 三分 干姜 一分 牛膝 一兩 酒浸

右細末ノ以方寸匕每服二錢空心日中日入各以沸

湯温酒可服之切々忌生菜肉血房^二經^一然三月

有神驗此菜昔有仙女得道漢武帝時奉方令

服飲帝及以后妃臣妾皆得盛氣美々在可秘
地黃丸秘方 傳屍病虛損熱發四花穴服之引下
煖妙藥也可秘

生地黄

青蒿汁

薄荷汁

童子小便

無灰好酒

已上各一升先子錫ヲヨク煎メ
アハ出末又ハ取捨テ淡ヲ取メ
スヘシヨク煎シツシハ臭キヲナシ膏ニナルホト煉カメムヘシ

柴胡

鼈甲

醋ニ浸一宿ウラヲコソケテ香色
ニアフレ

秦艽

各一兩水ニテ土ヲ
アライテアフルヘシ

朱砂

水ニモ
末スヘシ

鹿茸

各半兩

右後五味ヲ細末以前ノ五種ノ練腸膏ツキ合テ丸ス

如梧桐子大每服十五丸至二十丸温酒下仍一切
生冷毒物忌ヘシ無不効

秦艽鼈甲散

男子婦人氣血羸し四肢無力身體瘦

骨節煩疼頰赤肢體枯槁面色シホニ黄ニ唇口乾
心煩熱疼涎咳嗽腰背引痛夢多神情恍惚
盜汗口苦無味飲食不進山嵐瘴氣冥熱徃未治

荆芥

貝母

天仙藤

前胡

青皮

柴胡

甘草

陳皮

秦艽

鼈甲

各一兩

乾葛

白芷

肉桂

羌活

各半兩

右細末ノ每服二錢水一盞姜二片入テ八分煎メ
稍批眼ヨ時ノ不定酒調亦得常服養氣血調
榮衛解倦怠

万灵丸

治虚損年久五勞等諸慢病

胡椒一兩

高良姜一兩

乾姜一兩

蓬莪朮

京三稜

薏苡子

各一兩

山柰二分

乾漆一分

コレヲ細末スヘシ

胡桃半把

漆木二分

牛膝一分

經墨一分

苦參一分

コレヲ水五斗入テ煎ツクヨ

右前後ノ菜種ヲ各細末ノ煎物ニカキ搗合テ丸ス
ヘシ〇是程ニ空心ニ十二丸カヘリ湯ヲ以テ服スヘシ

Blank page with faint markings and a small mark resembling the number '2' on the left side.

Blank page with extremely faint, illegible vertical text impressions, possibly bleed-through from the reverse side.

