

# 東鑑

六七

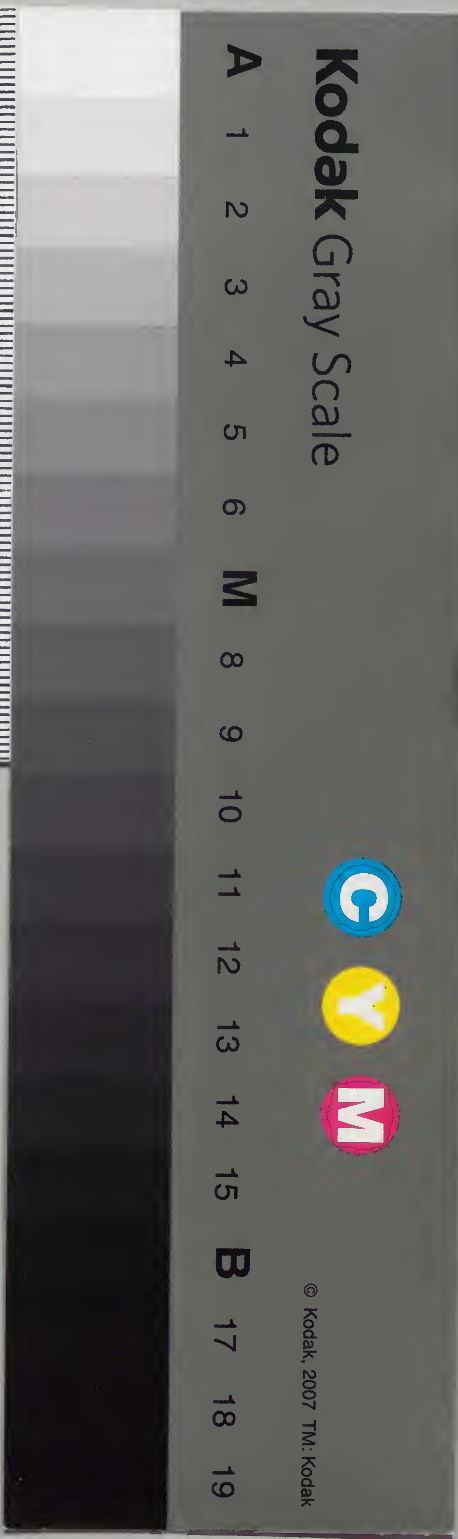
卷

太政官文庫			
三	二	一	和書門類
三	二	一	
六	四	八	
冊	架	函	號

內閣文庫			
四	三	二	和書類
兩	二	一	
八	五	九	
架	冊	號	類

內閣文庫			
番號	和	32119	
冊數	26 ( 4 )		
函號	148	39	

共廿六





6

7



新刊吾妻鏡卷第六

文治二年丙午

正月小

十一日 及暮雪二品并御臺所御衆甘繩神

十日 明寓以御還向便路入御藤九郎盛長家云

九日 去夜雪猶委地去年叙二品給之後

八日 未及御直衣始沙汰依豫州事卅上雖未靜謐且爲

七日 各成衆庶安堵之恩今日被刷其儀則詣鶴里八幡

宮給左典既前少將時家等衆會又武藏守義信官

內大輔重頼駿河守廣經散位兼因幡守廣元加賀

守俊隆筑後權守俊兼安房判官代高重藤判官代

邦通所雜色基繁千葉介常胤是立右馬允遠元右



衛門尉朝家散位胤賴等供奉隨兵十人。在藏末

武田兵衛尉有義

板垣三郎兼信

工藤庄司景光

里部權守泰經

澁谷庄司重國

江戸太郎

市河別當行房

小諸太郎光兼

下河邊庄司行平

小山五郎宗政

御奉幣事終還御之後有境飯抑今日御神拜之間

供奉人等相分于廟庭左右著座而胤賴相對于父

常胤著下敢寄座人不甘心是依仰如此云常胤者雖

為父六位也胤賴者雖為子五品也官位者君之所

授也何不賞哉之由被仰下云此胤賴者平家執天

下權之時雖候京都更不諛其榮貴依遠藤左近將

監持遠舉仕上西門院被御給叙從五位下又就持

遠好以神護寺文學上人為師檀文學在伊豆國時

令同心有示申于二品之旨遂舉義兵給之此勸常

胤最前令參向兄弟六人之中殊抽大功者也

五日甲申前中將時實朝臣為流人不赴配所

刺同道豫州之間已有重疊之過仍令生虜被召下

在美濃藤次安平西御門家爰被問子細之處無分

明陳謝承伏之故歟然而於關東依難被定刑今日

可被返進京都之由治定云亦帥中納言為御使可

有參向之由有其聞非指子細者可令留給歟又去

冬註折紙被申條之所詮可在聖斷之旨所被示遣

也



七日 丙戌雨降 北條殿飛脚自京都奉著御使

雜色鶴二郎等去冬十二月廿六日入洛令申給之

趣同廿七日有其沙汰解官配流等藏人宮内權少

輔親經宣下別當家通藤宰相雅長書除目云

參議源雅賢元藏入頭右大辨藤行隆元右中

左中辨同光長元權右中右中辨源兼忠元權

權右中辨平基親元左左少辨藤定長元右少

右少辨藤親經元藏入頭左大史小槻廣房元兼

日向守元權大藏卿藤宗頼元侍從

和泉守藤長房元給陸奥守藤業宗元前中納言

近江守藤雅經元給越中守同家隆元侍從

因幡守源通元權伊與守源季長元右大史

美作守藤公明元左衛門督藏人頭藤實長元從四位

從四位下源兼忠

解官

參議平親宗

刑部卿藤頼經

同信盛元檢非違使左衛門少尉藤知康元大夫

左馬權頭平業忠

配流

左大史小槻隆職

兵車頭藤範經

前大藏卿高階泰經

前刑部卿藤頼經

前大藏卿高階泰經



議奏公卿

右大臣

皇右宮大夫 實解

堀河大納言 忠親

源中納言 通親

藤宰相 雅長

内大臣

中御門大納言 宗家

左衛門 叔實家

帥 經房

左大辨 兼光

八日 丁亥

當中有心經會若官別當法眼并大法師源信惠眼等衆行施物等被物一重報通奉行

之

上為止寺領狼籍被差遣雜色云

下 紀伊國高野山御庄々

可早令停止狼籍并地頭等事

右件御庄々彼御山所仰下也仍為令致其制止

雜色守清所下遣也自今以後者可令停止旁狼

藉也且御庄々折紙遣之敢勿違失故下

文治二年正月九日

平

十日 巳丑

攝津國貴志葦原所被加御家人也但止關東番役等可勸左馬頭能保宿直之由被定

云云

十一日 庚寅

高瀬庄事不可文武家沙汰之由雖被仰下此條殿注所存於折紙被付帥中納言云云

高瀬庄事雖令究濟兵狼米候於地頭惣追補使

被補候畢但於狼藉者可令停止候也

十七日

丙申

去冬下向左府御使今日歸洛依



御報遲之也。然而非無使節之驗云。是被下官府於  
豫州等事。依左府計議之由。風聞頗以不快。而不被  
宣下者。行家義經於洛中企謀叛。數給官府。赴西海  
之故。君臣共安全。是何被處不義哉。由被申之。二  
品承彼由。被諾申云。

十九日 戊戌 神祇大副大中臣公宣。少副為定  
等使者。此間參住。今日歸國。是去年十一月九日。祭  
主神祇。權大副親俊卿。於伊勢國菟野。仍各捧款狀。  
望祭主闕之處。神官奉行親宗卿。光雅朝臣等。跪  
同月廿五日。被補能隆朝臣。訖是所被超也。件兩奉  
行者。與同謀反之凶臣也。其奸黨已顯露。神慮不快  
歟。聖斷依違。益被諫。參哉。早可令參聞。給由載之。

光倫神主執申之。仍被進此狀於京都者。但如此事  
二品依不知。委細只為散人。辭憤執申許也。於為非  
據者不可有。勅裁難執申之由。被申之。

廿一日 庚子 法皇今年六十。御寶筭也。仍可被  
行御賀之旨。為被申行之。上納三百疋。國納五百疋。  
麿牙等。此外斑。榜六十帖。所令進上京都也。又去年  
被言上。条々悉以被施行之上者。流刑等事。早可被  
行之由。被申之。太夫屬入道。令執沙汰。此間事云。  
廿三日 壬寅 二品進神馬於諏方。上下宮云。  
廿四日 癸卯 日吉塔下。彼岸眾。訴訟事。有其沙  
汰。非二品。一方御成敗之間。今日所被執申。京都也。  
日吉塔下。彼岸眾。申文一通。謹以進上之候。為法



性寺領小橋庄被押領三箇村候云而重家自近  
衛殿賜小橋庄預所職候畢仍衆徒可停止重家  
之結構之旨難觸遣候云彼云是共以庄領候依  
不能私成敗所々執申候也任道理可被計仰下  
候歟頼朝恐々謹言

正月廿四日

頼朝 裏御判

進上 帥中納言殿

廿六日 乙巳 攝録事早可被宣下之由二品令

申京都給當執柄依伊豫守義經謀逆事有雜說等  
之故也云云

廿八日 丁未 左典廐及室家依可被歸洛出門

于足立右馬允遠元家先之二品并御臺所渡御於

其所令等作坑飯兼被置之又積色之絹布羽皮等

置待所為龜從輩也終夜御遊宴云又備後信敷庄

以下數箇所地頭職令避與于彼室家給云云

廿九日 戊申 豫州在所于今不聞而猶有可被

推問事可進靜女之由被仰北條殿云又此事尤可

看沙汰由付經房卿令申給

二月六

一日 己酉 左典廐能保并室家男女御子息被

察鶴里八幡宮被奏神樂別當供僧及職掌各有賜

物是近日依可有歸洛今有此儀云今日北條殿於

六條河原刻群黨十八人首凡如此犯人者不可渡

使廳直可處刻刑之由云云



二日 庚戌 二位家就諸國宰史事條之有令申  
京都給事

一 前對馬守親光可被還任由事

是匪帝於關東有忠文朝家功臣也其故者任

一 中之間帶嚴重神事成功宣旨之上為御祈禱

或令修造八幡宮以下鎮守諸大明神六十餘社

之御寶殿或奉飭同官放生會御輿裝束并御帳

及神殿御戶帳舞裝束等已三萬餘疋經營小國

乃貢滿足殆不顧餘剩者歟皆存院進御物之由

欲令運上京都之處平家下向之間路次不通之

故依為有限御物為御祈禱令歸神寶祝云

件神役目錄副款狀付進之間令執進之給也

一 散位源邦業國司事

是為御十族功士下總國同為御分國之間被舉

申之云

一 毛呂太郎藤原季光國司事

是大宰權帥季仲卿孫也心操尤穩便相叶賢慮

歟旁理運之間就為御分國令舉申豐後國給云

一 御家人官途事

各令住遠國又不可帶顯要官之由依令慎存給

辭書八通被獻覽之

以上被付經房卿云

三日 辛亥 武藏國真慈悲寺者御祈禱靈場也

然而未依無寄附庄園佛無供具之備僧失衣鉢之



貯受僧有尋今自叅上安置一切經於當寺可修理  
破壞之由申請之間則所被補院主職也

四日 壬子 營北山本狐生子其子入御了臺ト  
基之所推不快凡去年以來頗有恠異且去比有御  
夢想貴僧一人叅于御枕上射山事尤可奉重不然  
者可有慎之由申云仍若宮法眼叅住修荒神供云

六日 甲寅 左典廐 能保歸洛相伴室家姬君二  
人等去夜二品被遣御馬十疋以下餞物御臺所令  
進長絹三百疋於室家并姬君給又左典廐昇進事

及同室家可為禁裏御乳母歟事二品所令執申給  
也次為御共被差進當叅在國御家人等所謂岩原  
平三中村次郎比企藤次土肥彌太郎小揚土藤三

横地太郎勝間田三郎等也此外宿次兵士事兼日  
被定下云典廐御在鎌倉者諸事被申合間雖為至  
要當時於京都巨細無人媒介仍令急給又神佛事

并禁裏仙洞等事節會除自及豫州事可被觸申于  
議卿事等注条々具示付給云

七日 乙卯 北條殿使者到來關東去月廿三日  
前中將時實朝臣被下配流官府改周防國可被配  
流上総國之由云

源二位書狀返献之時實被配上総國畢可令得  
此御意給之狀如件

正月廿五日 右中辨兼忠

今日廣元賜肥後國山本庄是義經行家謀逆之間

今日廣元賜肥後國山本庄是義經行家謀逆之間

今日廣元賜肥後國山本庄是義經行家謀逆之間



計申事等始終符合殊就被感思食被加其賞之隨一也云云

九日 丁巳 北條殿飛脚自京都到來持叅院

宣御熊野詣事定長奉書如此今春欲令遠御之山

供米等可被沙汰進之由云云則所被副進左少辨奉

書也是去三日戌時自帥中納言之許到來于北條

殿今月中可執進御請文之旨嚴密被相觸之間不

經日時令献上之由被載彼狀云云

御熊野詣此六七年已施行連々雖思食立自然

不被遂候返々遺恨天下ノ不落居モ非只事朝暮

所歎思食也可然者今春遂バヤト思食之由可仰

遣源二品也今月之中欲聞食左右差飛脚可遣

之由可被仰時政也兼又御山無物云云少々米ナ

ト運進テンヤト可被仰遣也廿八度御叅世度ニ滿

マホシク心願無他之趣能々可被計仰之由人也

又時政ニモ此子細可被仰舍之旨内々御氣色

い也恐惶謹言

二月三日

左少辨定長

帥中納言殿

院宜如此得此意可令沙汰進給仍執達如件

二月三日

大宰帥

十三日 辛酉 當番雜色自京都叅著進北條殿

狀等靜女相催可送進又正月廿三日同廿八日洛

中群盜蜂起則搦獲之去一月十八日梟首畢經數



日者似刑寬之間不及召渡使廳直致沙汰云云

十八日 丙寅 豫州隱住多武峯事風聞依之彼

師壇鞍馬東光坊阿闍梨南都周防得葉等有同意

之疑可被召下之云云

十九日 丁卯 供御甘海苔自伊豆國到來于鎌

倉彼國土產也仍任劍差專使被京進之云云

廿一日 己巳 弓削庄兵糧米事可停止之由為

帥中納言奉被仰北條殿召問沙汰者可令言上之

由今日被進請文而無左右不成免判頗以稱可御

不審黃門加斟酌暫不奏御返事之由云云

廿二日 庚午 神崎御庄兵糧米事可停止之旨

以帥中納言被仰北條殿之間今日且任府宣且相

尋子細可致沙汰之由被示遣天野藤内遠景其上

被申關東云云

廿三日 辛未 前大史隆職宿稱為不忠逆臣所

職改替之身也猶押領官知行保令抑留公要重事

等由事有其沙汰可被申京都云云大夫史廣宥内々

併申二品故也云云

廿五日 癸酉 北條殿自去年在京執行武家事

之間於事賢直貴賤之所美談也而或不善之者稱

北條殿下知欲押取七條細工鑑就併申職事被尋

下之仍北條殿殊驚駭今日則陳謝之云云

被仰下候入道銀冶併申鑑事全以不下知仕候

若下人中自申懸事候者可相尋子細於時政候



之處以是程少事經訴訟最不當覺候之條極恐  
思候以此旨可令申上給候誠恐謹言。

二月廿五日

平時政 請安

廿六日 甲戌 二品若公誕生御母常陸介藤時

長女也御産所長門江七景遠濱宅也件女房祗候

殿中之間日來有御密通依緯露顯御臺所默思甚

仍御産間儀每事省略云

廿七日 乙亥 安達新三郎爲飛脚上洛被申條

々可被下攝政詔於右府之事在其内歟右府者法

性寺殿二男也和漢才智頗令越人給云當攝政殿

本自爲平長縁人關東有御隔心之處去年義經顯

彈心之時給追討宣旨偏依彼御議奏之由風聞

仍可被舉申之趣内々被啓右府而不可叶時宜之

旨右府雖有御猶豫遂被申之歟又北條殿早可

被歸衆之由被仰遣於關東事可有御談合事有數

洛中守護者已可被仰左典廐之故也

廿八日 丙子 被申京都条々有其沙汰治定云

一 仰五畿七道諸國庄園免除兵粮米進可令安

堵士民事

一 依此米催事民戸殊費於今者殆無乃貢運上計

之由頻有領家訴之間及此儀然者賦遣使者可

觸廻之由可被仰北條殿者

一 肥前國神崎御庄可停止武士監行事可被仰

天野藤内遠景之許者



一 上皇御灌頂用途早可沙汰進上事。

一 筑後介兼能使節間有稱無實已背叡慮之由

粗就承之求不可召仕事

以上兩条可被申帥中納言者

廿九日 丁丑 所眾中原信房者依為造酒正宗

房孫子殊被優賞今日賜近江國善積庄是雖為圓

勝寺領致信房所望之上為被酬宗房舊勞如此云

三月小

一日 巳卯 諸國被補惣追補使并地頭内七箇

國分北條殿被拜領畢而深存公平去比上表地頭

職其上重被付書狀於帥中納言黃門又付定長朝

臣被奏聞之

院進御物之脚力可罷下候之由所申候也。以去

廿八日 三箇度御返事纔一通進覽之由給御教

書候畢而件脚力不能賜御返事罷下候所恐申

也者 抑一日衆拜之時七箇國地頭職之條雖

令言上候未承分明之仰罷出候畢仍於時政給

七箇國地頭職者各為令遂勸農候可令辭止之

由所令存候也於惣追補使者彼凶黨出來候之

程且為承成敗可令守補之由所令存知也凡國

國百姓等兵糧米使等寄事於左右押領所之公

物之由訴訟不絶候也且糺明如此等之次第若

兵糧米有過分者即糺返件過分又百姓等令未

濟者計糺田數早可令究濟之由尤可蒙御下知



候兼又没官之所々蒙院宣并二位家仰候之間可令見知之由同所令存也以此由可令言上給候時政誠惶誠恐謹言

三月一日

平時政申文

進上大夫屬殿

今日豫州安靜依召自京都參著于鎌倉北條殿所被送也母磯禪師伴之則為主計允沙汰就安達新三郎宅招入之云

二日庚辰今南石負庄兵糧米可停止之由昨日帥中納言以使者被傳院宣於北條殿之間今日所被成進下文也亦北條殿言上事

奏聞之由左少辨所被示送于帥中納言之狀黃門遣北條殿

時政申狀奏聞候畢七箇國地頭辭退事尤穩

便聞食惣追補使事可何様哉為遂勸農停止地頭職無入愁者旁神妙定為其儀歟兵糧米未濟事又以同前迎春譴責窮民若為歎歟其條又定

相計旨候歟没官所々檢知事自二位卿許申上旨毛不候次第何様候哉委趣尋聞子細且可令計申給之由内々御氣色候也恐惶謹言

三月二日

左少辨

帥中納言殿

今日故前宰相光能卿後室比允尼阿光去月進使者於關東相傳家領丹波國栗村庄為武士被成妨



由訴申之仍早可停止監吹之趣被仰云

下 丹波國栗村庄

可停止武士狼籍如元為崇徳院

御領備進年貢隨領家進止事

右件庄可為 崇徳院御領之由被下 院宣也

而在京武士寄事於兵糧催暗以押領於今者早如  
元為彼御領隨領家進上可令備進年貢所當之狀  
如件以下

文治二年三月二日

又南都大佛師成朝為奉造立勝長壽院御佛被召  
下之處傍輩佛師以此下向之隙競望當職之由歎  
申之間取彼狀令舉申給其狀云

佛師成朝申南都大佛師事令申之旨若道理候  
者可令申沙汰給候歎恐々謹言

三月二日

賴朝 在御判

進上 師中納言殿

南京大佛師成朝言上

興福寺御佛等早被停止他佛師任相傳理一

向成朝可奉造營事

件大佛師職者成朝先師相承連綿無絶所謂

定朝 覺助 賴助 康助 康朝等也先祖五

代之間覺助賴助等之時御寺雖有炎上事乍置

大佛師他人全無令勤仕御佛等况彼覺助賴助

凡僧之間奉御佛造營事御供養之時昇綱位卑



給成朝任相傳例可奉造營之處他佛師等各々致盤望面々令奉仕愁歎之至無物取喻是則故平家時就其所緣申請之故也但其中雖有方定朝弟子之輩更不可比有於茲成朝云重代云器量採用之處誰謂非據無其骨者不可訴申當時御佛奉仕之輩被尋勝劣無其隱歟早任先師相傳理如申請被停止他佛師等成朝一向可奉造營御佛之由欲被仰下就中東金堂御佛等成朝守宣下勤仕之處依奉造營鎌倉殿御堂御佛成朝朝白地下向關東之間院性致所望令勤仕云事若實者其恐不少任道理被裁許者弥知正理不朽矣仍大槪勤在狀言上如件

四日 壬午 主水司供御所丹波國神吉依補地

頭職有事煩之由依訴申之可被免除之旨被遣御

消息於北條殿因幡前司沙汰之

六日 甲申 召靜女以俊兼盛時等被尋問豫州

事先日逗留吉野山之由申之太以不被信用者靜

申云非山中當山僧坊也而依闡大衆蜂起事自其

所似山卧之姿稱可入大峯之由入山件坊主僧送

之我又慕而至一鳥居邊之處女人不入峯之由彼

僧相吐之間趣京方之時在共雜色等取財寶逐電

之後迷行于藏王堂云重被尋坊主僧各申忘却之

由凡於京都申旨與今口狀頗依違仍任法可召問

之旨被仰出云又或入大峯云或來多武峯後逐電



由風聞彼是間定有虛事歟云。

七日 乙酉 北條殿被申七箇國地頭上表事兵

糧米事沒官所々事已經 奏聞畢之由左少辨遣

奉書於帥中納言彼卿又送其狀於北條殿云。

時政申狀 奏聞畢

一 地頭辭退事為人愁停止之條尤為穩便歟。

一 惣追補使事雖替其名只同前歟但義經行家

不出來以前二位卿不申行之外一向可被止

之由難被計仰世間不落居之間每國置惣追

補使若又廣博庄園計補者可宜歟最狹少所

々皆悉被補者喧嘩不絶訴訟不盡歟且令散

萬人之愁可為尋出兩人之術歟。

一 兵糧米才濟事任道理尤可有沙汰歟

一 沒官所々事二位卿無申旨仍不能被仰左右

以前条々以此趣可被計仰歟如此事不知予

細事也殊可令斟酌給今春不勸農者諸事有

若亡歟能々優如致沙汰者定叶天意歟之由

内々御氣色候也仍言上加件

三月七日 左少辨定長

進上 帥中納言殿

八日 丙戌 源藏人大夫頼兼愁申丹波國五箇

庄事二品可令執申京都給之由及御沙汰是入道

源三位卿頼政家領也治承四年有事之後屋嶋前

内府知行之今度沒官領内被付頼兼而可為 仙



洞御領之由有仰敷

九日 丁亥 武田太郎信義卒去十年元曆元年

依子息忠頼叛逆蒙御氣色未散其事之處如此云

十日 戊子 伊勢太神宮領地頭等之中乃責已

下事可致精勤之由日來有其沙汰今日被施行之

御信仰異他故也

下 伊勢國神宮御領御園御厨地頭等

可早任先例辨備御上分神役并給主称宜

得分物事

右當國神領神民之中令停止狼籍有限御上分

雜事并給主称宜神主得分物不致對捍任先例

可令辨備也若依處之異損泥本法之辨者雖地

頭得分憊可令急用正物於神役者敢不可闕之

故也者御園御厨住人宜承知不可緩怠之狀如

件

文治二年三月十日

十二日 庚寅 小中太光家為使節上洛是左典

既賢息二品御依可令加首服給被獻御馬三疋長

持被納等二掉之故也又關東御知行國之内乃貢

未濟庄之召下家司等注文被下之可加催促給之

由今日到來

注進 三箇國庄之事 下總 信濃 越後

合

下總國



三崎庄 殿下御領

千田庄

匝嗟南庄 熊野領

白井庄 延曆寺領

船橋御厨 院御領

下河邊庄 八條院御領

橘井木内庄 二位大納言八幡

信濃國

伊賀良庄 尊勝寺領

郡戸庄 殿下

大河原鹿塩

同上下社領 白川知

落原庄 殿下

黒河内藤澤 無注號字之由今度尋搜之要彼為

捧中村庄

洗馬庄 蓮華王院御領

麻績御厨 大神宮御領

野原庄 同前

仁科御厨 太神宮御領

石河庄 御室御領

布施本庄

富都御厨

顯光寺 天台山末寺

大戸神崎 同

玉造庄 三井寺領

印東庄 成就寺領

千葉庄 八條院御領

相馬御厨 同前

豐田庄 按察使家領

八幡

伴野庄 上西門院御領

江儀遠山庄

諏方南宮上下社 八條院領

小俣卿熊井知

大吉祖庄 宗像少輔領

相原庄

住吉庄 院御領

大穴庄 元左大弁師能

前見庄 雅樂頭齊領

小谷庄 八條院御領

四宮庄 南北同前

布施御厨

善光寺 三井寺領

若月庄 澄善提院領

善光寺 三井寺領

若月庄 澄善提院領



太田庄 殿下御領

丸栗庄 御室御領

小曾称庄 八條院御領

芋河庄 殿下御領

安永勅旨

今溝庄 松尾社領

天台山領小市

保科御厨

英多庄 殿下御領

同加納屋代四箇村

塩田庄 家勝光院領

常田庄 八條院御領

依田庄 前齋院御領

佐又伴野庄 院御領

桑原餘由 前堀河源大納言家領

平野社領 淺間社正田御領

左馬寮領

笠原御牧

平野 小野牧

南内 地内

常盤牧 高井野牧

同北條 萩金井

塩河牧 菱野

桂井庄 緒鹿牧

小河庄 上西門院御領

弘瀬庄 院御領

市村庄 院御領

青瀧寺

月林寺 天台末寺

善光寺領 河谷村由 馬島吉野

東條庄 八條院御領

椽原御厨 九條院興寺

倉科庄 九條院興寺

浦野庄 日吉社領

小泉庄 一條大納言家

海野庄 殿下御領

穀倉院領

千國庄 六條院

大井庄 八條院御領

御領

平井互

大塩牧

大野牧

吉田牧

望月牧

長倉庄

多々利牧

星屋

塩原

大室牧

笠原牧 南條

新張牧

塩野

金倉井



越後國

大槻庄 院御領

青海庄 高松院御領

小泉庄 新釋迦御領 預所

佐橋庄 六條院御領 預所

奥山庄 殿下御領

宮河庄 前齊院御領 預所

白鳥庄 八條院御領

加地庄 金剛院御領 堀河

於田庄 院御領 預所 備

大納言入道家

波多岐庄

福雄庄 上西門院御領

大面庄 鳥羽十上

豐田庄 東大寺

白河庄 殿下御領

比角庄 穀倉院御領

大嶋庄 殿下御領

吉河庄 高松院御領

石河庄 貫茂社御領

佐味庄 鳥羽院十上

管名庄 六條院御領 預所

紙屋庄 殿下御領 預所

志度野岐庄 二位大納言

中宮 上西門院御領

右注進如件

文治二年二月日

十三日 辛卯 關東御分國々乃責日者依朝

敵征伐事頗懈緩然者被免以前分自今年可合期

沙汰之由所被申京都也

諸國濟物事治承四年亂以後至于文治元年世

間不落君先朝敵追討沙汰之外暫不及他事候

之間諸國之士民各結官兵之陣空忘農業之勤

就中關東之武士為討手敵人數度合戰都鄙之

徃反于今無其隙候賴朝知行國々相摸武藏伊



豆駿河上総下総信濃越後豐後等也。被優免去年以往未濟物。自今年隨國々。甚否。可令勵濟之。由所沙汰候也。凡不限此。九箇國諸國一向可為事。歟。惣被優免。去年以往未濟物。令安堵窮民。自今手有限濟物。任先例。可令致沙汰之旨。可被下宣旨候也。仍言上如件。賴朝恐々謹言。

三月十三日

進上 帥中納言殿

十四日 壬辰 可搜求行家義經事 宣旨到來

關東其詞云

文治二年二月廿日

宣旨

前備前守源行家前伊豫守源義經等。新心日積

謀逆露顯。遂於都城不亡命。山澤隱居之所。粗有

其聞。宜令仰熊野金峯山。及大和河内伊賀伊勢

紀伊阿波等國司。慥搜求在所。擱進其身。

藏人頭左中辨藤原光長 奉

十五日 癸巳 伊豫前司義經橫行所々。今日太

神宮稱為所願成就。奉金作劍。此太刀度々合戰之

間。所令帶之也。

十六日 甲午 山城介久兼為使節上洛。被仰伊

勢國神領顛到奉行等事。又諸國兵糧米催事。漸可

被止之由。被仰北條殿。是及狼籍之旨。預所有許之

故也。依之。可被奏達此趣之旨。被申帥中納言許

云云



諸國并庄園事為令制止狼籍候。成遣下文候所。觸廻候也。武士之中抽群不當之輩候者早可令召下候也。可被與刑輩事。辭存候。子細者先度次第令申候畢。其許否者所詮可隨御計候。不起自御意近習者御勤氣可候之由者不能辭申候。其恐候之故也。但君者雖為不知食候事。已稱御定令下。宣旨候之條無謂所行候數。以此旨可令披露給候。恐々謹言。

三月十六日

賴朝

進上 帥中納言殿

十八日 丙申 有加賀守俊隆者前駈已下事當時依其仁不幾自去去年秋之比參候而豫州反逆之後為亂行之被變遣御家人等之處於俊隆領所尾張國中鳴郡有不慮狼籍等云仍就愁申不可准於在國輩之由有沙汰可令安堵之旨嚴密被佈下云

廿一日 巳亥 諸國兵糧米催事於今者可停止之由被宣下云是依為神社佛寺權門勢家凡人庶愁歎及所々訴之間度々被經御沙汰可令停止之旨被申京都已畢云又法皇御灌頂用途事可被沙汰之由被仰下已訖仍今日為俊兼奉行所被克御領也現米千石 駿河上總 白布千反 國絹百疋 御領分

廿二日 庚子 靜女事雖被尋問子細不知豫州在所之由申切畢當時所懷妊彼子息也產生之後



可被返遣由有沙汰云

廿三日 辛丑 北條殿可歸關東之由 奏聞訖

在京頻叶叡慮之間雖令拘留御含二品御旨已欲

歸國仍洛中事可示付何人哉之由有 勅問付帥

中納言被 奏御返事云

鎌倉御返事謹給預候畢早可令進候也時政下

向事自鎌倉殿度々被仰下候之際廿五日一定

之由所令存候也云天王寺御幸云京中之守護

可差留武士等候事左馬頭殿御在京候不可御

不審候且此兩條可令申含給候歟以此旨可令

申上給候時政恐惶謹言

三月廿三日

平時政 請文

廿四日 壬寅 前攝政殿家領可被付當攝錄御

方歟之由二品内々有御存案前攝政家聞此事以

狀被愁 奏仍今日帥中納言被仰聞其子細於北

條殿早可申達關東之由被申御返事云又播磨國

守護人等事在廳注文二通并景時代官注文等為

同人奉行被下之可施行之由云北條殿近日依可

被歸察關東公家殊被惜思食之由帥中納言被傳

勅旨是則亦 公平忘私之故也且其身雖令下

尚差置穩便代官可令執沙汰地頭等雜事之旨度々

被仰下之處敢無其仁重下且 勅定差置非器

代官等若有現不當之事者還可有其恐歟之由固

辭及再三但洛中警衛事者示付平六時定内々二



品仰也云

廿六日甲辰不以紀伊權守有經為御使被充申

丹波國篠村庄於松尾延朗上人本是三位中將重

衡卿所領也後為義經之勸賞地也而豫州奉寄附

上人々々雖辭依不等閑領納之後為令富慰民戶

止乃貢勸百姓令唱彌陀寶號隨其數反出返抄用

所濟云豫州逐電以後可返上由被申之處本自豫

州者傳領之主也為本主有寄奉志由被仰遣畢云

此上人者多田新發滿中八代苗裔對馬太郎義信

對馬守男也出累葉弓馬之家入一實圓乘之門凡

顯密兼備內外相應之碩德也云

廿七日乙巳比条殿已欲進發關東仍為警衛

洛中撰定勇士被差置之其交名注載折紙所付進

帥中納言也

注進京留人々

合

平六謙仗時定

梓乃新大夫

野太乃平二

や一原の十郎

桑原乃二郎

肥前の江次

坂尾四郎

同八郎

内藤四郎

原弥次

常陸房

平五の二郎

中八

中太

上原の九郎

田尻の太郎

東鑑六

三十三



岩名の太郎

同平三

のいよの五郎太郎

同五郎

との里の八郎

同弥四郎

同六郎

大方十郎

伊賀の平太

同五郎

同二郎

八幡の六郎

同三郎

志村の平三

廣澤の次郎

同五郎

りりあひ

平一の三郎

同四郎

巳上三十五人

三月二十七日

平判

廿九日

丁未

去年依關東訥被處罪科人之事

可被宥刑之由京都類有秘計沙汰就中前大藏卿

泰經殊歎息以專使内々示送因幡前司廣元許仍

廣元迴芳情申止遠流畢且取二品嚴命投返報云

人々御事自御所再三被仰下候之間御鬱者候

敷慮ニ赴候ハザランニトリテ公近習之人々ヲハ争

御勘當候ヘト公令申候ハントテ可有御計之由去

比令申御候異イカサマ毛御遠行之条ヲハ先被止

候也為悦不少候御領ナドノ事公今不詳候メリト

令申院候テ御沙汰候ハン公可宜候歟子細申

含御使候畢以此旨可令申上給候恐々謹言

三月廿九日

前因幡守廣元



四月大

一日 戊申 北條四郎主出京之後今日著尾張

國萱津宿而關東御使來會于此所帶去月十六日

御書仍相副狀被送進帥中納言殿許云

畏申上候今月一日萱津宿到著之處二位殿御

文一封候仍進覽如件

抑大藏卿殿刑部卿殿并北面人々事者可處霜

刑之族不思知者也後毒之眷也然者就顯就冥

深依恐 睿慮令申其旨許也此條自君之御心

不發候事ニテ候へ公於今者只可為 君御意之

由所被仰下候也且以此由可令申上給候時政

誠恐謹言

四月一日

平判

進上 大夫屬殿

二日 巳酉 前刑部卿賴經前大藏卿泰經等被

下流刑官府間事不誤之由兩人頻陳謝泰經朝臣

事可被免歸京之旨可被申京都之由云又北面之

輩誇 朝恩有驕逸之思殊加御誠可召仕之由云

三日 庚戌 安樂寺別當安能僧都致平家祈禱

畢由事於今依有其聞可被糾明之旨可被申京都

云被相副字佐大郡司公通書狀等云

四日 辛亥 右兵衛長谷部信連者三條官侍也

官依平家讒蒙配流官府御之時廷尉等亂入御所

中之處此信連有防戰大功之間官令適三井寺御



詔而今為抽奉公衆向仍感先自武功態為御家人  
召仕之由被仰遣土肥二郎實平西時在之許云信  
連自國司給安藝國檢非違所并庄公畢不見放之  
由云云

五日 壬子 帥中納言去月十七日私書狀到來

鎌倉盛時披露之其詞云

兼能事返々不便候別奇恠思食事不候傍輩沙

汰之間被仰出事計ニテ候歟被召仕可宜以歟如

當時者不善不見以世事可務粗知子細之間院

中如召次訥訟ナトニテモ隨分抽忠為人惡事

等以又漸見馴テ以ニ聖人若荒武者ナト用使者モ

無由候歟大事御使ニテ候ナン及廢置返々不便

候奉為 君又無其詮事候歟為彼終身之歎候歟

云云

七日 甲寅 法皇御灌頂用途等事為京進被出

解文為俊兼善信等奉行差進御使雜色於駿河上

總兩國御米者先日既出國之由所言上也此外繪

布等自陸路可相具云云

八日 乙卯 二品并御臺所御衆鶴置官以次被

召出靜女於廻廊是依可令施舞曲也此事去比被

仰處申病病由不彙於身不齊者雖不能左右為豫

州妾忽出揭焉柳之糸頗耻辱之由日來内々雖澁

申之彼既天下名仁也適衆向歸落在近不見其藝

者無念由御臺所頻以令勸申給之間被召之偏可

者無念由御臺所頻以令勸申給之間被召之偏可

者無念由御臺所頻以令勸申給之間被召之偏可



備大菩薩冥感之旨被仰云近日只有別緒之愁  
 更無舞曲之業由臨座猶固辭然而貴命及再三之  
 間愁迴白雪之袖發黃竹之歌左衛門尉祐經鼓是  
 生數代勇士之家雖繼楯戟之基歷一曆上月之職  
 自携歌吹曲之故候此役歎畠山二郎重忠為銅拍  
 子靜先吟出歌云

吉野山峯ノ白雪ヲ三分ニ入ニレ人ノ跡ツヨヒキ

次歌別物曲之後又吟和歌云

レツヤレツノラタキクリカヘレ昔之今ニナスヨシモカナ

誠是社壇之壯觀梁塵殆可動上下皆催真感二品

仰云於八幡宮寶前施藝之時尤可祝關東萬歲之

處不憚所聞食慕反逆義經歌別曲奇恠御臺所

被報申云君為流人坐豆州給之比於吾雖有芳契

北條殿怖時宜潛被引籠之而猶和順君迷暗夜凌

深雨到君之所亦出石橋戰場給之時獨殘留伊豆

山不知君存亡日夜消魂論其愁者如今靜之心志

豫州多年之好不戀慕者非貞女之姿寄形外之風

情謝動中之露膽尤可謂幽玄在可賞詭給云于時

休御憤云小時押出於御衣外華重於簾中被纏頭

之二云

十三日 庚申 北条殿自京都叅著京畿沙汰間

事條之有御問亦被申于細就中注謀叛輩知行所

所可檢知其地之由雖言上不被聽之次前攝政殿

被仰家領等難被付渡當執柄方由事加潤色詞被



計申次播磨國守護人妨國領由事在廳注文景時  
代官狀雖被下之未申切是非次今南石負兩庄并  
弓削杣兵糧事度々被下院宣之間早可停止之  
由捧請文下向畢凡条之去月廿四日蒙傳奏之  
由每事不違二品御命云

十五日 壬戌 小中太光家自京都歸參左典廐  
被献御返報云去月廿五日賢息首服理髮右中將  
實教朝臣加冠内府云

廿日 丁卯 攝錄御家領等事二品令申京都給  
其趣前攝政殿稱白河殿領除氏寺社領等外者皆  
御押領云尤以不便次第候攝政家爭無御家領候  
哉平家在世之時號中攝政殿後室白河殿悉所領

掌候也松殿繼氏寺領計知行給其時事極無道邪  
政候哉代々家領新攝政家可令領掌給候只知足  
院殿御附屬高陽院之御庄五十餘所云以其前攝  
政家可有御領掌候歟取任道理可被仰下候歟者  
又今日行家義經猶在洛中叡岳惡僧等同意結搆  
之由有其聞之間殊可被申沙汰歟不然者差登勇  
士於彼山可搜求件惡僧等之由被仰下帥中納言  
許依之源刑部丞為頼元者新中納言知盛為使節  
上洛云

廿一日 戊辰 遠江守義定朝臣自彼國參上日  
來於當國湖岩室已下山寺雖搜求豫州不獲之由  
被申之則召御前遠州被備三献此間頗及御雜談



二品仰云遠江國有何事哉義定朝臣申云勝田三  
郎成長去六日任玄蕃助是一勝事也次為見狩獵  
向二俟山之處鹿九頭一列走通義定之弓手仍義  
定并義實冠者淺羽三郎等馳駕悉以射取之畢件  
皮所令持衆也者興終五牧獻二品三牧進若公一  
牧被志小山七郎朝光只今候御敵之故也成長任  
官事兼白無言上之旨任雅意之條尤奇怪早可被  
亂行之由被仰遠州所赭面無思慮申出事有後悔  
氣歎云  
廿四日 辛未 陸奥守秀衡入道請文衆著貢馬  
貢金等先可沙汰進鎌倉可令傳進京都由載之云  
是去比被下御書御館者與六郡主予者東海道惣

官也尤可成魚水思也但隔行程無所于欲通信又  
如貢馬貢金者為國土貢仰爭不管領哉自當年早  
予可傳進且所守勅定之趣也者上所與御館云  
卅日 丁丑 當時京中噉々更不相鎮被獻御消  
息於內府已下議 奏公卿等是抽競戰之誠可令  
興行善政給由也其狀云

天下之政道者依群卿之議奏可被澄清之由殊  
所令討言上也具存君臣之議給者各無私不諛  
令廻賢慮給可令申沙汰給也賴朝適稟武器之  
家雖運軍旅之功久住遠國未知公務之子細候  
縱又雖知子細全非其仁候旁不能申沙汰候也  
但為散人之愁一旦令執申事者雖為賴朝之申



狀不可有理不盡之裁許候諸事可被行正道之  
由所相存候也兼又縱雖被下勅宣院宣事候  
為朝為世可及違亂端之事者再三可令覆奏給  
候也思而不令申給者是非忠臣之禮候歟仍為  
御用意不恐上啟如件

四月廿日

賴朝判

進上 左大辨宰相殿

禮紙狀云

上啟

如此之次第自攝政家令觸申給歟朝之要樞  
也必可竭忠節給候也

五月小

一日 戊寅

自去比黃蝶飛行殊遍滿鶴岳宮是

怪異也仍今日以奉御供之次為邦通奉行有臨時  
神樂此間大菩薩許巫女給曰有叛逆者自西廻南  
自南又歸西自西猶至南自南又欲到東日々夜々  
奉窺二品之運能崇神與君申行善政者兩三年中  
彼輩如水沫可消滅云依之被奉進神馬重有解謝  
云

二日 己卯

前對馬守親光可被遷任之由重所

被申京都也此親光在任之間平氏下向鎮西可參  
向屋嶋之由雖相觸不從仍以少貳種直即從等欲  
追討之間適渡高麗國訖彼氏族滅亡後依二品仰  
無為上洛其翔已大功也加之任中之間為御祈禱



或令修造八幡宮以下鎮守諸大明神六十餘社之  
御寶殿或奉饒同官放生會御輿裝束并錦御帳及  
神殿御戶帳舞裝束等其雀類為三萬餘疋云云載目  
六先自持參關東凡任國之時修造此等神殿之者  
募其賞被仰重任遷任之例也可蒙賞之旨言上其  
上依賀茂齋院成功賜重遷任宣旨以此次可拜  
任尋常國之趣內々望二品御舉達而無關國如元  
可拜任彼鳩之由被奏聞之以除自之次可被任  
之旨勅答畢而去春除自之時他人拜任云云是依  
廷尉朝訥被閣之公朝就錄倉內儀支申之趣發言  
然而不帶證文親光捧嚴密御消息者也爭有御改  
變乎除自朝周章所先度也早重可有御內舉之由  
頻令愁申之間及此沙汰云云

三日 庚辰 出雲國杵築大社惣檢校職事停止  
出雲則房以同資忠令討補給云云

八月 乙酉 於營中轉讀藥師經百卷鶴岳供僧  
等奉仕之云云

九日 丙戌 前大藏卿 前刑部卿等罪科事於  
今者可被免歸京之由去三月被奏聞畢 叡慮

頗快然云云仍左典廐被執進職事奉書今日所到來  
也

二位卿書狀 奏聞候畢泰經賴經等事可有恩  
免之由度之雖令申彼心中猶難知之處散御不

審候畢北面葦事各誠仰可召仕之由内々御氣



色候也。以此趣可仰遣候。恐惶謹言。

四月廿六日

左少辨定長

十日 丁亥 陸奥守秀衡入道有送進貢馬三疋

并中持三掉等其馬一兩日飼勞則相副件使者可

進上京都之由被仰左衛門尉朝家云云

十三日 庚寅 紀伊刑部丞為頼為飛脚自京都

到著所持叅院宣也以夜經日可進之旨帥中納

言被觸仰之由云北條殿被歸關東之後洛中之狼

藉不可勝計去月廿九日夜上下七箇所群盜亂入

世上噉々事定以令聞及給歟間巷之說雖不可

有御信受如此人口先々不空歟時政在京旁依

穩便思食於池武士者縱雖召下於彼男者勤仕

洛中守護可宜之由度之被仰遣之上直被仰言

畢然而猶以下向之間如此事等出來歟義經行

家等在洛中之由風聞事若實者天譴已至歟何

不被尋出哉或說叡山衆徒之中有同意之輩云云

中々如此披露若為實事者為朝家神妙事歟日

來雖被仰所々無聞食出事於今者被搜尋有其

便歟但以無證據事搦出者適所殘之大台佛法

魔滅之因緣歟云彼云是旁歎思食者也如此事

出來又しバ奉為君無由事ノミ出來ハ旁驚思食者

也去月廿一日御消息為使侍一昨日到來付其便雖

遣仰此旨且有懈怠之疑且為散不審重所被仰



也者。院宣如此。仍執啓如件。

五月六日

經房

謹上源二位殿

十四日 辛卯 左衛門尉祐經、梶原三郎景茂、千葉平次常秀、八田太郎朝重、藤判官代邦通等面々相具下。若等向靜旅宿抗酒催宴。郢曲盡妙。靜母穢禪師又施藝云。景茂傾數盃極一醉。此間通艷言於靜。頗落淚云。豫州者。鎌倉殿御連枝。吾者彼妾也。為御家人身。爭存。普通女哉。豫州不牢籠者。對面于和主。猶不可有事也。况於今儀哉。云。廷尉公朝。自京都桑著所帶。院宣等也。以知家宿所為旅館云。十五日 壬辰 此條殿雜色。自京都桑著去。六月

左典廐宰家女子御平產之由申之云。典廐被申云。

可鎮世上。嗽之之由。去七日。蒙院宣云。

十七日 甲午 大姬君令桑籠南御堂給。自今日

可為二七箇日云。是常有御那氣為御對治也。

十八日 乙未 前攝政御家領事。去月之比。被下

委細。勅答帥中納言奉書。今日所到來。鎌倉也。

去月廿日。御消息。今日四月四日到來。即令。奏聞候

畢。攝政家領事令申給之旨。聞食畢。藤氏長者ヲ

毛退可申定之由。雖令申給依被御辭退。同時被

宣下畢。忽被分取家領之糸為。前攝政尤以

不便入道關白之時。毛氏長者之外。事不付攝錄

殿。當時攝政。皇嘉門院。御領等有知行不可似入



道之時事也。於思食事者不憚可被仰之由。令言上給先畢。仍如此所被仰遣也。者依院宣執啓如件。

五月五日

經房

廿五日 壬寅 能保朝臣平六 兼仗時定及常陸

房昌明等飛脚來著持參前備前守行家之首先被召件使者於營中被尋問事次第各申云備州日來橫行和泉河內邊之由風聞之間搜求之處去十二日在于和泉國一在廳日向權守清實許之由得其告行向圍清實小木卿宅先之備州外到後山入或民家二階之上時定襲寄於後昌明競進出備州所相具之壯士一兩輩雖防戰昌明擷取之時定相加

其所梟首畢同十三日又誅備州男大夫尉光家云

又左典廐書狀到來前備前守誅戮事以左少辨定

長奏聞之處不可被知食可申攝政之由被仰下仍

申攝政又不知之由返答之間送獻之云此事御感

已絕常篇恩賞尤得其次者也

前備前守從五位下源朝臣行家

大夫尉為義十男

治承四年四月九日補入條院藏人

壽永二年八月七日任備後守勲功賞

同十三日遷在備前守

檢非違使從五位下左衛門權少尉同朝臣光家



前備前守行家一男。

壽永二年十一月九日補藏入任左衛門權少

尉蒙使宣旨勲功賞元曆二年六月十六日

叙留

廿七日甲辰入夜静女依大姬君仰參南御堂

施藝給祿是日來有御參籠于當寺明日滿二七日

依可退出給及此儀云

廿八日乙巳院宣一通到來去十六日狀也行

家朝臣被誅事有眷感之由云行家伏誅梟首已

入洛為天下尤神妙之旨被載之左馬頭所被執進

也是始不叶叡慮歟之由就能保朝臣書狀頗及

二品御疑之處覽此院宣之後被解御伊鬱云

廿九日丙午羨濃藤次安平監妨羨濃國石田

郷之由領主刑部卿典侍訥左典廐能典廐又被執

申之間早可停止之趣今日被遣御書於典廐云又

筑前介兼能上洛其身蒙勸發事於都鄙頗有陳申

旨云又神社佛寺興行事二品日來思食立由且所

被申京都也且於東海道者仰守護人等被注其國

惣社并國分寺破壞及同尼寺顛倒事等是重被經

奏聞隨事體為被加修造也為善信俊兼邦通行

政盛時等奉行今日面々被下御書云

六月小

一日丁未今年國力凋弊人民殆泥東作業二

品令憐愍給之餘仰三浦介中村庄司等相摸國中



為宗百姓等給摩牙入別丁且是依恠異攘災之計也云云入夜豐後守季光獻盃酒昨日自武藏國參上

二日 戊申 刑部卿典侍領事二品被遣御下文

下 美濃國大野郡内石太卿佳人可早停止美濃藤次安平監妨為刑部卿典侍

御沙汰事 右件所致安平無道令押領之由有其聞事實者尤

以不當也自今以後可令停止之狀如件以下

文治二年六月日 神祇權大副公宣獻書狀申送云與

州去比經廻伊勢國常詣神宮當時又在南都邊由風聞而祭主能隆朝臣有内通事致祈禱歟云

九日 乙卯 去四月之比政道事殊可致與行之趣付議卿令參聞給了勅答之條之執職事目錄帥中納言被進之今日所到來也

條々 諸社諸寺修造事

於神社者大抵被付國訖諸寺尤大切東寺以下殆無其跡如此令申旨可然事也早可計仰之由被申

一 記録所事 先日被計申之時被仰攝政訖諸方訴訟尤可被決



斷歟重可有急沙汰之由被申訖

光雅朝臣事

關食訖

一 所々庄々子細事

追可被仰左右

一 播磨國武士押領所之事

委細成敗之條返之所感思食也人々愁已散歟但

并保桑原五箇庄上端東這田庄等猶令召進去文

給式或國領眼也或難去思食凡景時申狀一旦雖

似有其謂張行國中之時為免一日之命有害附所

或自由有押領之地以之稱相傳歟安田庄自領家

若彼局雖稱預給全不然以之察可被男一類偏蔑

如國務早可被誠仰也於此國一國者可然者可去

進由今被仰也度々可隨仰之由言上訖仍仰能保

朝臣被遣仰畢一旦雖逃去猶隱居傍庄催當國之

輩伺隙又致監妨能々可被誠仰也桑原事殊有被

仰之旨

一 備前國事

下文等施行之後可被仰左右但一所モ武士事懸

之所一切不叶國衙下知之以彼國一向被充法勝

寺御塔用途訖全非他事明年伊勢大神宮山口祭

也件祭被行後不可及佛寺沙汰仍早速思食能々

可被計下知也

一 美濃國事



在廳申狀等行沙汰先了子細追可被仰也

一 所々下文事

各給了但為保猶有歎申旨阿波國又千由庄者父  
為清法師相傳領也何有他地頭哉子細見折紙訖  
山由庄事猶雖有申旨追可被仰也業忠事返々驚  
聞食者乎何樣被下知哉其邊々不快之思多ラ物  
ヲハ爭不被勘當哉證跡ナド候者早可被申上將又  
高橋庄押領武士任口申ハ為人不便可令注申子  
細也

一 高連嶋相尋可被仰左右

更被仰下事等

一 春近并郡戸庄年貢事

早無懈怠可進濟之由可被下知也先々以彼年貢  
被用御服早々可有沙汰

一 富士領事

件年貢早可進濟可為御領之由先之被仰了定存  
知歟

以前條々以此趣委可被仰遣也細々成敗猶感恩  
食候也人愁休世上安堵之計也謀叛之輩尚歸住  
諸國之條被申旨尤可然早可被停止也

十日 丙辰

晚頭甚雨雷鳴今日丹後内侍於其  
繩家病惱二品為令訪其體給潛渡御彼所朝光胤  
頼外無候乎御供之者云

十一日 丁巳

親光朝臣以書狀申送云去月廿



八日、還任對馬守訖。是則依御舉狀、遂所加朝恩也。  
云。

又熊野別當知行上總國畔蒜庄也。而地頭職者二  
品、令避付于彼、人給於其地下者。上總介和田太郎

義盛引募之處、各背本所使下知不辨。年貢等之間、  
訴申之上、已欲令言上京都之旨。達二品御聽、殊聞

食驚。今日為主計、允行政奉行一事。以上隨使下知、  
可致沙汰之趣。觸仰于件兩人云。

十三日、己未。當番雜色宗廉、自京都參著去六  
日、於一條河崎觀音堂邊尋出與州母并妹等生虜

可召進關東歟。由云。十四日、庚申。册後内侍違例平愈。日來病惱之

間、二品及御立願之處。今日晚御安堵云。十五日、辛酉。安樂寺別當安能僧都、依有同意

平家之間、欲被改替二品所令憤申給也。玆全望申  
之於京都。當時有其沙汰。而安能潛進使屬藤判官

代邦通陳申子細寺務之間、與隆事并當寺務事付  
權門不可監望之由、稱有證文進承以起請。保延宣

旨狀等云。今日參著關東也。安能寺務後始置佛神  
事。

一、建立瓦葺二階一間四面、經藏一宇。  
一、每日調味御供事。  
古來無此事。

一、建立六間四面御供所屋一宇。并六一宇。



於寶前勤修長日尊勝護摩事。

一 同於寶前屈請十口僧侶每月一萬卷觀音經

轉讀事同像一萬體指供養事。

一 每日充一千體以每月十八日供養之。

一 同於寶前屈請持經者每日令轉讀法華經一

部事。

一 同於寶前以寺僧三口長日令轉讀大般若經

事。已上三箇事奉祈上皇御願。

一 同於寶前每月廿五日天神御月忌屈讀學入

口勤修八講事。

一 件御月忌元者轉讀阿彌陀經許也。

一 每月屈十口僧侶一字三禮令書寫如法經納

銅筒奉籠寶殿事。

一 寺內諸社御燈奉供事。

一 北野宮寺社等供夜燈事。

已上拜任之後以新信心所勤行也。

自往古被始置恒例臨時大小佛神事法會祭禮

連月連日之勤日夜燈油佛聖供神供人供衣食

供新由一々無退轉不及注進之。

此三箇年為武士等被打止天。一々斷絕寺僧神

人。上下數百人之輩拭悲淚迷山野云。

安樂寺別當盤望人儀絕狀。

為安樂寺別當盤望背氏舉依起大衆義絕事。

右背父命者非子道背氏舉者非氏人然者在殿



子不可為子也。嚴實是繼子。不可為氏人。天神御  
起請有限任氏。舉次第所補任也。今其氏舉起大衆  
之輩。公家可禁別氏人。可儀絕之狀。如件。

永久六年正月十二日。氏長者式部大輔菅原在  
良右辨官下大宰府。

應任起請文。停止背氏人進止假事於權勢。監望  
安樂寺別當輩事。

右得彼寺在京氏人等。去二月十九日。解狀。爾去大  
治年中進納。北野聖唐起請文。爾可停止。稱氏僧

背氏人以貴所威。監望安樂寺別當職事。右件寺者  
天滿天神御終焉之地也。桑梓松栢尚可以崇氏

舉寺官誰以相妨。至于別當職。氏僧中推其器量。擇  
其性以六年為一任。次第舉補。其來尚矣。而世及澆

未人多貪婪。在々禪侶。面々監望。貪號望者。性情惡  
逆。行能共闕之輩也。以卑自衛之故。焉直號待者。法

器相備。年薦老大之人也。寺次不營之故耳。謂彼云  
此。如舊如前。偏隨氏之舉。養者。且叶神之素意也。何

營貪一旦之名利。亦可贖累祖之廟謀哉。所謂師子  
中。蟲如食師子。歟。就中。去大治年中。僧定祐。恣巧謀

計。橫致監望。雖肖權貴之命。慙焉舉之狀。不能固辭。  
偏仰廟榮之處。二離未墜。吾氏無絕定祐。忽以入滅

信求。猶在寺務。當于彼時也。登觸事觸境。多凶多庇。  
是則。雖出意表。徵獨蒙身上。歟。亭室忽為灰燼。身

體。又沈病。病倩思。此事偏感。彼答伏願。靈廟明垂



冥察自今以後有茂奈氏人之許否暗以蒙貴之權  
 威不測涯分若致監望之輩者高振靈威立與冥罰內  
 則天神必加呵責之誠外亦氏人求斷親族之義然  
 則遂大葉之人須守此狀企監望之輩莫致其舉縱  
 雖受未族縱登崇班自非儒者不可知家事明誠炳  
 焉于今不朽請以一言之呈信將為萬代之炳誠仍  
 起請如件者望請 天裁任件起請文早被下 宣  
 旨將 仰敬神之政令俾斷非據之監望者權中納言  
 藤原朝臣成通宜奉勅依請者府宜承知依宣行之  
 保延七年六月廿日 大史小槻宿稱 在判

右中辨源朝臣 在判

十六日 壬戌 二品并御臺所渡御比企尼家此

所樹陰為納涼之地其上菰園有興之由依令申也  
 御遊宴終日云云

十七日 癸亥 梶原刑部兼朝景自京都進使者

執申內大臣家訴事是家領等為武士被押妨事也  
 所謂越前國地條殿眼代越後介高成妨國務般若  
 野庄藤內朝宗瀨高庄藤內遠景大嶋庄土肥次郎  
 實平三上庄佐々木三郎秀能各或三年或一兩年  
 煩所務抑乃責云云二品殊令驚給速可止妨之由面  
 々可被仰含之由云云

十八日 甲子 水尾谷藤七為使節上洛是去二

日入道前池大納言 賴盛薨卒之間為令訪彼舊跡  
 也云云



廿一日 丁卯 為搜尋求行家義經隱居所之於

幾内近國被補守護地頭之處其輩寄事於兵糧譴

責累日萬民為之含愁許諸國依此事令凋弊云仍

雖可被待義經左右有人愁歎諸國守護武士并地

頭等早可停止但於近國没官跡者不可然之由二

品被申京都以帥中納言可奏聞之旨被付御書於

廷尉公朝歸洛便宜又因幡前司廣元為使節所上

洛也為天下澄清被下院宣亂斷非道又可停止

武士監行國之事

山城國 大和國 和泉國 河内國 攝津國

伊賀國 伊勢國 尾張國 近江國 美濃國

飛驒國 丹波國 丹後國 但馬國 因幡國

伯耆國 出雲國 石見國 播磨國 美作國

備前國 備後國 備中國 安藝國 周防國

長門國 紀伊國 若狹國 越前國 加賀國

能登國 越中國 淡路國 伊豫國 讚岐國

阿波國 土佐國

右件廿七箇國之被下院宣亂定武士監行方々

之僻事可被直非道於正理也但鎮西九箇國者帥

中納言殿御沙汰也然者為件御進止被鎮監行可

被直僻事也又於伊勢國者任人挑梟惡之心已發

謀叛了而件餘黨尚以逆心不直候也仍為警備其

輩令禰其替之地頭候也抑又國々守護武士神

社佛寺以下諸人領不帶頼朝下文無由緒任自由



押領之由尤所驚思給候也。於今者被下院宣於彼國々被偏止武士監行方々僻事可被澄清天下候也。凡不限伊勢國謀叛人居住國々凶徒之所帶跡二八所令補地頭候也。然者庄園者本家領家所役國衛者國役雜事任先例可令勤仕之由所令下知候也。各悉此狀公事為先令執行其職候。ソハ何事如之候乎。若其中不用本家之事不勤國衛役偏以令致不當候。ハハ輩ヲバ隨被仰下候可令加其誠候也。就中武士等之中二八頼朝モ不給ソロハバ不知及候之所。或號人之寄附或以無由緒之事令押領所々其數多候之由承候。尤被下院宣先可被直如此之僻事候也。又縱為謀反人之所帶令補地頭之条雖有由緒可偏止之由。於被仰下候所々者隨仰可偏止候也。院宣爭違并候哉。以此趣可令參達給之由可令申。即中納言殿也。

文治二年六月廿一日

御判

廿二日 戊辰 左馬頭飛脚自京都到來。豫州隱居仁和寺石倉邊之由。依有其告。雖遣刑部兼朝景兵衛尉基清已下勇士無其實。而當時在敬山惡僧等扶持之由。風聞云。

廿五日 辛未 歡喜光院領播磨矢野別府事海老名四郎能季稱地頭不堪寺家所堪之由。依被下院宣。向後可止。非分押妨之旨。二品令加下知給云。



廿八日 甲戌 左馬頭 龍 飛脚 桑著 去十六日

平六 備仗 時定 於大和國宇多郡與伊豆右衛門尉

源有經 義經 合戰 然而有經 敗北 入深山 自殺 即

從三人 傷死了 擲取 殘黨 五人 相具 右金吾首 同北

日 傳京師 云 是伊直守 仲經 男也

廿九日 乙亥 伊勢國林崎御厨事 為平家與黨

人家 資跡 雖加 沒官 領注 文 就太神宮 訴申 之不可

有地頭 之旨 被下 院宣 之間 今日 有沙汰 所被停

止 宇佐 義平 次實正 知行也 又成勝寺 興行 事被

申 京都 凡神社 佛寺 事 興行 最中也

下 伊勢國 林崎御厨 伴人 可令 早偏 止 宇佐 義平 次實正 地頭 職 勤仕 神宮

課役 事 右件 御厨 者 謀反 人家 資 知行之 所也 仍任 前蹤 為

令致 沙汰 以彼 實正 補在 地頭 職 畢 然而 依有 神官

訴 所令 停止 實正 之沙汰 也 但今 雖令 改易 其職 自

神官 令還 補本人 者 甚以 可為 不使之 沙汰 也 早為

神官 之沙汰 可致 有限 御上 分已 下 雜事 之沙汰 歟

如件 以下 文治 二年 六月 廿九日

成勝寺 修造 事 可被 急遂 候也 若及 遲怠 候者 弥以

破損 大營 候歟 就中 被修 復當 寺者 定為 天下 靜謐

之御 祈歟 然者 國ニモ 被充 課候 テ急 御沙汰 可候 也

以此 旨可 令申 沙汰 給候 賴朝 恐之 謹言



六月廿九日  
進上帥中納言殿

賴朝 裏御判

七月六日

一日 丙子 以平六兼仗時定可被任左右兵衛尉之由被申京都。是依有度之勲功也。又伊勢國林崎御厨被止地頭職訖之由事。今日所被仰遣左中辨光長之知行。為奉聞也。

大神宮御領林崎御厨事。可令偏止武士之知行之旨。成下文。謹以進上之候。恐々謹言。

七月二日

御判

謹上 頭左中辨殿

七月 壬午 諸國地頭職事。平家没官領並梟徒隱住所處之外。於權門家領等者。一々偏止之由所被申京都也。

八日 癸未 院北面左衛門尉能盛入道并院廳

官定康所知武士監妨事。早可停止之由。被仰下之

旨。左馬頭消息到來。

十一日 丙戌 被訪故前備前守行家。去五日。謝

没後。明日依可被修佛事。今夕為俊兼沙汰。被送遣

施物僧食等於行慈法橋之許云。

十五日 庚寅 迎孟蘭盆於勝長壽院。被行萬燈

會。仍二品并御臺所。渡御是奉為二親以下尊靈得

脫也云。

十八日 癸巳 出雲國園山庄前司師兼為任憲



大德親覽此間朝夕祗候。雖無日來之功殊蒙御芳  
志而望申出雲國園山庄下司職之間可被還補件  
本職之由今日賜御消息於師兼可付都督之由云  
十九日 甲午 駿河國富士領上政所福地社奉  
寄神由江間四郎沙汰也

廿四日 己亥 為仙洞御願為被宥平家怨靈於  
高野山被建立大塔自去五月一日被行嚴密御佛  
事而供料所以備後國大田庄加御手印今日所被  
奉寄也但土肥弥太郎成妨之由依其訴出來殊被  
仰下之間早可退出庄家之旨今日二品令下知給  
之云

廿五日 庚子 太夫尉 伊勢守 平盛國入道去年

被召下被預置崎平四郎義實三浦介義明令弟之處日夜  
無言常向法華經而此間斷食今日遂以歸泉二品  
令聞之給心中允可耻之由被仰云是下總守季衡  
七男平家氏族也去承安二年十月十九日遂出家  
今年七十四云  
廿七日 壬寅 因幡前司廣元去十九日注進没  
官京地目六今日二品所經御覽也

注進

没官家地成敗事

左馬頭三箇所内

信兼家地一所

友實家地一所

揚梅

仁和寺



平家領 一所

正親所、重衡、御領

烏丸御局 一所

左女、牛、南、東、洞、院、西

親能 一所

信兼 一家地也。揚海、南、朱、西

時政 一所

綾小路、北、河原、東、景高、領

實平 一所

揚梅、信兼、領

實基 一所

二、条、南、室、町、東、經、盛、卿、領

近衛局 一所

堂、敷、北、高、倉、東、八、條、北、平、内、

南無阿房 一所

已上十箇所

在判廣元

廿八日

癸卯

帥中納言奉書到來新日吉領武

藏國河肥庄地頭對捍去々年乃真事并同領長押

國向津奥庄武士狼籍事取庄家解狀被下之早可

令尋成敗給之由被載之去六月一日御教書也向

津事者可相尋之趣於當座直所被仰含下河邊庄

司行平也河肥事者請所也但領主幼少之間如請

新事殊有不法事歟差別奉行人可令致嚴密辨之

旨被遣御書於武藏守之許云俊兼為奉行云

閏七月小

二日

丙子

二品令舉草野大夫永平所望事依

有殊功也御書云

平家背朝威企謀叛鎮西之輩太略雖相從彼逆

徒筑後國伴人草野大夫永平仰朝威致無貳

忠訖仍筑後國在國司押領使兩職為本職之間

可知行之由雖申之如此事非賴朝成敗候御奉



行之由承及候有御奏聞可充給永平候恐皇謹言

閏七月二日

賴朝

進上帥中納言殿

十日辛卯春左馬頭飛脚到來狀云搦前伊豫守小舍人童五郎丸召問子細之處至于去六月廿日之比隱居山上候之旨所申上候如件白狀者叡山惡僧俊章承意仲教等令同心與力者仍相觸其由於座主并殿法印訖又所經幾聞也者亦義經者與殿三位中將殿良經依為同名被改義行之由云云十九日庚子因幡前司廣元歸叢關東去比所上洛也諸國守護地頭條々事委細預下問言上所

存了又播磨備前兩國武士妨注支給之可紀明

之由蒙仰是廣元者為二品御腹心專一者之由去

月十四日及公家御沙汰面目之所至也云云

廿二日癸卯前廷尉平尉康賴法師浴恩澤可

為阿波國麻殖保々司元平氏家之旨所被仰也故

左典既義朝墳墓在尾張國野間庄無入于奉訪沒

後只荆棘之所掩也而此康賴任中赴其國時寄附

水由三十町建小堂令六口僧修不斷念佛云仍為

被酬件功如此云云

廿六日丁未左典既消息到來就五郎丸白狀

可召進同意于豫州山倍之趣相觸山座主之處彼

輩逃亡之旨申之而去十日猶在山門敷之由風



聞之間則奏聞子細仍去十六日於大炊御門仙洞  
有公卿會議山上并橫河末寺庄園悉相觸之不自  
搜尋可召進其身之由被仰座主全一友已下之僧經  
了而稱被逃脫輩之緣坐召進三人之間則被下使  
廳訖此事今差遣軍士於台嶺之由雖言上無左右  
被遣勇士之條偏可為法戒之因且可被仰子細於  
座主之由諸卿一同被定申之趣具被載之云又同  
十七日院宣所到來也

義行逃隱叡山有同意侶之由義行童稱申云仍  
被仰山門之趣件交名之輩逃脫之由所申也無  
左右遣武士被攻者一山滅亡之基也就中座主  
以下門徒僧經等旁廻秘計又加祈請可尋搜之

申由請了以此趣被尋仰人々之慶尤可然之由  
一同被計申件緣坐又兩三人擲進之間給使廳  
訖其上近江國并北陸道等定有所緣歟殊可求  
索得件惡徒之輩可被抽賞之由所被下宣旨  
也凡依義行一人事都鄙未安堵返之所歎思食  
也不限今度可尋之由連々有御沙汰此上何様  
令有沙汰之由可仰遣二位卿之由院御氣色  
所候也仍言上如件

後七月十七日

左少辨定長

進上 帥中納言殿

廿八日 己酉 被召皇太神宮禰宜長重之著  
衣冠叅營中而被寄附駿河國方上御厨於本宮之



由二品直被仰舍於御下文者去廿二日所被成置也而長重違衆之間于今被閣之今日被下彼神主於是義行參詣神宮擬丹祈之由風聞之間為敗其逆心及此儀云

廿九日 庚戌 靜産生男子是豫州息男也依被

待期于今所被抑留歸洛也而其父奉并關東企謀

逆逐電其子若為女子者早可給母於為男子今雖

在緜緜內爭不怖畏將來哉未熟時斷命條可宜之

由治定仍今日仰安達新三郎令并由比浦先之新

三郎御使故請取彼赤子靜敢不出之纏衣抱卧叫

喚及數尅之間安達頻譴責磯禪師殊恐申押取赤

子與御使此事御臺所御愁歎雖被看申之不叶云

八月小

三日 丁丑 去月廿日之比生虜同意豫州惡僧

仲教及承意母女之由台嶺言上之間被觸左典廐

云就之猶可被尋義行在所之旨被仰遣云

四日 戊寅 比企藤内為使節上洛是依進上皇

御熊野詣御物等也日來被充召諸庄園云

五日 己卯 就帥中納言奉書被進御請文是新

月吉領武藏國河越庄年貢事并長門國向津庄狼

籍事等也平五盛時深筆云六月一日御教書七月

廿八日到來謹以令拜見候訖新日吉社御領武藏

國河肥庄事本自為請所令進御年貢候之所也而

去年領家令逝去之由依承候不知可進年貢之所



候仍令相待領家候之間彼年自然罷過候了地頭  
惣非抑留之儀候歟而今前領家孫以禪師君可爲  
領家候者早令存知其旨可令沙汰進年貢候之由  
可令下知地頭候也且社役爲先自今年無懈怠可  
令致沙汰之由可令下知候同御領長門國向津與  
庄地頭謀叛人豐西郡司弘元之所帶候仍以景國  
令補地頭之處致種々惡行候之條事實候者不能  
申左右候早企參洛且令陳申子細且可仰天裁  
兼備止盤行可隨社家使進止之由所令下知候也  
件狀一通謹以進上之候以此旨便宜時可令洩達  
給候賴朝恐惶謹言

八月五日

賴朝 裏御判

六月 庚辰 草野大夫求平所望事令舉申給之  
處有 勅答帥中納言 經房 卿 奉書到來

平家背 朝威零落之時鎮西輩大略雖相從求  
平不與彼凶賊遂致忠功之由泊 天聽仍筑後  
國在國司押領使兩職不可有相違之由依 天  
氣執達如件

閏七月廿六日

大宰帥

七日 辛巳 鎮西住人草野次郎大夫求平殊蒙  
御感仰本所帶不可有違失之上可有別勸賞之由  
云是不從平家偏仰 朝威奉與源家之故也

九日 癸未 勝長壽院惣所依風破損今日加修  
理仍二品監臨給



十五日 巳丑 二品御衆詣鶴置宮而老僧一入徘徊鳥居邊恠之以景季令問名字給之麴佐藤兵衛尉憲清法師也今號西行云仍奉幣以後心靜遂謁見可談和歌事之由被仰遣西行令申承之由廻宮寺奉法施二品為召彼人早速還御則招引營中及御芳談此間就歌道並弓馬事條々有被尋仰事西行申云弓馬事者在俗之當初愁雖傳家風保延三年八月遁世之時秀卿朝臣以來九代嫡家相承兵法燒失依為罪業因其事曾以不殘留心底皆忘却了詠歌者對花月動感之折節僅作卅十字許也全不知稟旨然者是彼無所欲報申云然而恩問不等閑之間於弓馬事者具以申之即令俊兼記置其詞給繹被專終夜云

十六日 庚寅 午尅西行上人退出頻雖抑留敢不拘之二品以銀作猫被充贈物上人乍拜頌之於門外與放遊嬰兒云是請重源上人約諾東大寺新為勸進沙金赴奧列以此便路巡礼鶴置云陸奥守秀衡入道者上人一族也

十八日 壬辰 鎮西安樂寺別當安能依有罪科二品頻令憤申給之處去六月廿六日入滅之間以大法師全珍可被補彼替之由被執申之云

廿日 甲午 小御所東此程被加修理今日有御移徒之儀藤九郎盛長為上野國役沙汰此事云

廿六日 庚子 於蓮華王院領紀伊國由良庄七



條細工宗紀太。搆謀計致監妨之由。領家範季朝臣  
折紙並。院宣到來之間。今日令下知給之云。

下。蓮花主院御領紀伊國由良庄官。  
可早停止銅細工字七條宗紀大妨事。

右件御庄停止彼細工之謀計任。院宣領家可令  
知行庄務之狀如件以下。

文治二年八月廿六日

廣由良庄監妨事折紙進上之可令發下給候。七  
條紀太丸之謀計殊勝候尤可被處重科候也。稱

不領家者基親朝臣。不知子細由舍人猶以結搆  
如此之狼籍候歟。以外事候就中臨幸南山之由

其間候彼庄相違候者槍物具等不可叶候。年來  
持田郷勤仕件役而彼建立高雄寺庄候了。雖片

時可被急仰下候歟。恐々謹言。木七頭範季トモセ

閏七月廿四日

木七頭範季

蓮花主院領廣由良庄妨事領家範季朝臣所進折  
紙證文案等如此可被尋子細之由内々御氣色候  
也仍執啓如件。

後七月廿九日

大宰權帥經房奉

廿七日 辛丑 土佐守國基モトハ一品御一族也。殊有  
斷金契約仍伊執國玉垣御厨領主職已下。多令示  
付之給。又彼家人刑部兼景重可假關東之由被仰  
付是渡部黨也。

九月六



五日 戊申 諸國庄公地頭等忽緒領家所務之由依有其間有限地頭地利之外不可相交乃責以下不可存懈緩於違越輩者可有殊罪科之由被定云又賀茂社別當領事院宣到來之間停止地頭知行被付社家之由令下知給此外同社領備後國有福庄可停止實平狼籍之由云近江國安曇河御厨可令早停止定經知行任先例勤社神役事右件御厨者賀茂別當社領也而近日依彼定經之無道知行有限神役及闕怠之旨以社家之申狀自院所被仰下也於自今以後者早可停止定經之知行武士之妨之外者直經奏聞可令蒙御裁定狀如件以下

文治二年九月五日

七日 庚戌 二品令歷覽由比深澤給足崎四郎

義實獻馱餉云

九日 壬子 迎重陽節藤判官代邦通獻菊花則

移南縣之流被栽北面之壺芬芳得境艷色滿籬每

秋必可進此花之由被仰邦通之又結付一紙於花

枝御披覽之處載絕句詩云

十三日 丙辰 最勝寺領越前國大藏庄事北條

四即時政代時定并常陸房昌明等致押領之由副

寺解所被下院宣也仍被經御沙汰自今以後時

政雖知行地頭職不可忽緒本寺下知早停止新儀



之無道從本寺之進止。可令致年貢課役勤之由所  
被仰下也。

十五日 戊午 梶原刑部丞朝景去夜自京都歸

衆。是去年被撰遣勇士於北六箇國之時所向土佐

國也。件國如嚴命沙汰鎮之衆上今日乃御前尋洛

中事等給先豫州逐電之後沙汰次第並同意輩事

具言上又申云春三月之比召群盜張本平庄司被

人被禁置左獄餘人競來切破彼獄庄司已下犯

人悉遁出訖仍別當家仰廷尉等雖搜尋諸方未

出來而八月十一日朝景擗獲也同廿一日將衆大

理門下令請取廷尉云。

十六日 己未 靜母子給暇歸路御臺所并姬君

依憐愍御多賜重寶是為被尋問豫州在所被召下

畢而別離以後事者不知之由申之則雖可被返遣

產生之程所逗留也。

廿日 癸亥 女房少將局使者到來于鎌倉蓮花

王院法華堂領伊勢國釋尊寺武士致妨早可被停

止之由云。

廿二日 乙丑 糟屋藤太有季於京都生虜與州

家人堀弥太郎景光此間隱又於中御門東洞院誅

同家人忠信云有季此間隱到之處忠信本自依為精兵

相戰ヒタヒタス不被討取然而以多勢襲攻之間忠信并即

從二人自裁訖是日來相從與州之處去比自宇治

邊別離歸洛中尋往日密通青女遣一通書彼女以



件書令見當時夫其失語有季之間行向獲之云是  
鎮守府將軍秀衡近親者也豫州去治承四年被衆  
向關東之時撰勇敢差進繼信等云

廿五日 戊辰 平六兵衛尉時貞執進召使則國

狀二通書之一通付職事云彼一通今日所到來也

是紀伊國由良庄七條紀太監行事也

下 遣蓮花王院御領廣由良御庄召使則國申

藤三次郎吉助九謀計監妨事

右則國捧持 院宣相具御使兵衛尉時貞平六罷入

御庄相尋根元之處彼吉助以前二號左馬頭殿御

使字藤内而今則國罷向之時吉助申云左馬頭殿

トハ辨事也吉田中納言阿闍梨使也稱申於院宣

者不可用トテ放種々惡口企陵礫御使申云我兄弟

者於伊豫國斬院力者二人頓况於召使者不及少

汰之由申之然而則國申云舍由緒檢非違所小目代

披陳子細之尅謀計露顯支度相違夜中逃去了件

吉助者貞能法師之郎從高太入道九之舍弟也今

又巧監妨欲押領蓮華王院御庄罪過旁深歟又件

阿闍梨者自七條紀太守貞之手取文書耽賄賂相

語北條小御館所巧謀略也云件阿闍梨並七條紀

太召取院廳被加炳識者無後日之狼籍歟仍勒在

狀言上如件

文治二年九月十一日 御使召仗藤井判

廿九日 壬申 北條兵衛尉飛脚衆著申云去北

條

條

條

條



二日糟屋藤太有季虜堀弥太郎誅佐藤兵衛尉者  
景光白狀云豫州此間在南京聖佛得葉邊又景光  
為與州使者度々向木土頭範季之許有示合事云  
仍南都事付左典廐經奏聞差副五百餘騎於比企  
藤内朝宗為搜求之遣南都了云  
廿日癸酉下野國寒河郡内以田地十五町被  
付日光山三味由當郡去年雖被寄進野木宮於件  
十五町者可被切改國領之由云

十月大

一日甲戌 陸奥國今年貢金四百五十兩秀衡  
入道送獻之二品可令傳進給之故也又賀茂別當  
領出雲國福由庄石見國久永保參河國小野庄等

成御下文被遣社家當官事一品御歸依異他之故  
也此外 院宮貴所以下權門領事為被停止地頭  
新儀先日自 公家被下目錄訖仍更之被尋究子  
細成御下文今日被進京都云  
其誡云

先日所下給候御下文書内神社佛寺御領者去  
比令沙汰進候了其外院宮貴所及諸家諸司諸  
國季御讀經御祈用途便補任等事

下文二百五十二枚書狀一通相具本文書並目錄  
一々所令成敗進上候也於武士之押領不當者善  
惡尤可被仰下事候然者隨御尋任所行之旨可加  
其誠候此外事等少々相交候不知子細候之間



不能計沙汰候於今度者任仰旨大略成下文進上  
候凡者如此事自今以後令仰各攝政家御下于記  
録所可有御成敗候也以此旨可令披露給候頼朝  
恐惶謹言

十月一日

頼朝

進上 帥中納言殿

秋啓

造太神宮御遷宮明年歟明後年歟無其要人へトモ  
可承事候之所申候也可仰給候兼亦遠遠之間ニテ  
候へトテ如此參覽狀ニ判ラシニヒラセム而廣元  
盛時カ手跡ニテトハサラン時ハ判ヲ可仕ム也一筆  
ニテトヘハ今度ハ判ヲ仕ラヌニ人恐々謹言

三日 丙子 貢馬並秀衡所進貢金等所被京進  
也主計允行政書解文云

進上

御馬五疋

鹿毛駁

葦毛駁

黒栗毛

栗毛

連錢葦毛

右進上加件

文治二年十月三日

十日 癸未 去月朝宗等打入南都雖搜求聖佛



得葉邊不獲義行本名義經之間空以歸洛伎之南  
都頗物忿衆徒成蜂起改名許可停止維摩大會之  
由風聞云云

十六日 巳丑 越雜色鶴次郎為御使上洛是

木土頭範季朝臣同意伊豫守義行事殊可訴申之

旨被仰北條兵衛尉行程所被定三箇日也

廿三日 丙申 長門江太景國蒙御臺所御氣色

是奉扶持御妾若公去二月事依令顯露也今日景

國抱若公隱居深澤邊云云

廿四日 丁酉 甘繩神明寶殿被加修理今日立

四面荒垣並鳥居藤九郎盛長沙汰之二品監臨給

小山五郎宗政同七郎朝光千葉小太郎胤正佐々

木三郎盛經梶原刑部承朝景同兵衛尉景定等在

御共

廿七日 庚子 信濃國伴野庄乃責送文到來二

品則副御書令進京都給地頭加々美二郎長清日

者頗緩急云云

十一月六

五日 戊申 豫州事猶被付帥中納言其趣義行

于今不出來是且公卿侍臣皆悉惡鎌倉且京中諸

人同意結搆之故候就中範季朝臣同意事所憤存

候也兼又仁和寺宮御同意之由承及候子細何様

事哉云云是大夫尉友實為與州使出京都行向攝津

國了而彼友實居所屋北條毀被點定訖是御室御



近隣也。則被觸申子細之處。非及逆者家之由。一旦  
雖被謝仰。此屋自御室借給友實之條。露顯之間。頗  
非無御同心之疑。仍及此儀云。又大夫屬入道申云。  
義行者其訓能行也。能隱之儀也。故于今不獲之歎。  
如此事。尤可思字訓。可憚同音云。依之。猶可為義經  
由。被申攝政家云。

八日 辛亥 藤澤余一盛景依諏方大祝許去比  
蒙御氣色。今日所預厚免也。是盛景於御奉寄地黑  
河內藤澤。抑留御狩。妨拜殿營作之間。就愁申及此  
式訖。而祝申云。為被懲肅傍輩。可止自由張行之由。  
為蒙恩裁。言上之處。勿心被罪科之條。還可違神慮之  
由。仍件兩條。尤守先規。可致急速沙汰之由。被仰

令云

下 佳濃國黑河內藤澤  
可令早任。先日御下文旨。專大祝下知。勤仕神事  
等事。

右件兩卿。御寄進諏訪大明神之外。全無他勤。而  
余一盛景已忘本跡。抑留恒例之御狩。忽緒拜殿  
造營之由。事以彼對捍之時。無左右。雖可令改之。  
早任先例。且令勤仕御狩。且可令修造拜殿之狀。  
耳敢不可及。遲々大明神者。以神主大祝下知。為  
御宣事也。仍替其下。知哉。返々不當也。

元曆三年十一月八日

十二日 乙卯 若公御象鶴里八幡宮。被用御輿



小山五郎宗政同七郎朝光千葉平次常秀三浦平六義村權原三郎景茂同兵衛尉景定等供奉還御於馬場本假屋大庭平太景義獻餉云  
十七日 庚申 雜色鶴次郎並貢馬御使生澤御厩舍入宗重等自京都歸來北條兵衛尉書狀到來貢馬去二日經御覽訖同日木土頭兼皇后宮亮範季解却見任云  
廿四日 丁卯 去月八日 宣旨同九日院宣去比到來今日被奉書御請文大夫屬入道筑後權守等加所談云是平氏追捕跡地頭等以非指謀反跡充行課役煩公官等之間國司領家所訴申也現在謀叛人跡之外者可令停止之由云

大政官府諸國

早令停止國衙庄園地頭非法監妨事

右内大臣宣奉 勅爾依令追伐平氏被補其跡之地頭稱勲功之賞非指謀叛跡之處充行加微課役張行檢斷妨越領之地本責煩在廳官人郡司公文以下公官等之間國司領家所訴申也然者仰武家現在謀反人跡之外者可令停止地頭緝之狀如件依宣行之府列奉行

文治二年十月八日

修理左宮城使從四位上左中辨兼中宮權大

進藤原朝臣

正六位上行左少史大江朝臣



諸國庄公被補平氏追伐跡之地頭等稱勲功之賞  
非指謀反跡之處充行加徵課役張行檢斷妨惣領  
之地本責煩在廳官人郡司公文以下公官之間依  
國司領家之訴訟所成官府也然者現在謀叛人之  
外者早可被停止地頭等緝之由院宣候也仍執  
啓如件

文治二年十月九日

左少辨定長

進上源二位殿

御請文云

跪請院宣事

右所被仰下諸國庄公被補平氏追伐跡之地頭等  
稱勲功之賞充行加徵課役張行檢斷妨惣領地本

之由事官府宜謹拜見仕候了現在謀叛人跡之外  
者可令停止地頭緝之旨面々加下知候者也早仰  
國司領可有御禁斷候歟此上致張行之輩候者注  
給交名可加炳誠候以此旨可令言上給候院宣  
所請如件頼朝頓首恐惶謹言

文治二年十一月廿四日

源頼朝請文

廿九日壬申可搜求義行院義顯事去十八日

於院殿上有公卿會議如先度猶可被下宣旨  
於畿内北陸道於京都者仰使廳相分保々可尋求  
之又如奉幣諸社仁王會御修法御祈可被始行之  
旨郡議一向之由右武衛被申送之云

十二月小



一日 甲戌 千葉介常胤自下総國參上今日獻

盃酒二品出御西侍上常胤朝政善信義實遠元盛

長已下宿老多以候其座緯及數巡爪醮十分常胤

起座舞蹈善信盡郢曲歌催馬樂云

六日 己卯 御臺所御參鶴岳有神樂巫女職掌

面々給祿云

十日 癸未 肥前國鏡社宮司職事以草野次郎

大夫永平被定補是且任相傳且被優奉公勞云今

日藤原遠景為鎮西九國奉行人又給所々地頭職

等云

十一日 甲申 去年同意行家義顯等之凶臣事

依二品御爵曾或被解却見任或被下配流 官府

訖其中前廷尉知康殊現奇恠之間被憤申之處稱

可陳申所參向關東也何様可被沙汰哉可隨 勅

定之旨可被申京都之由云

十五日 戊子 當時比企藤内朝宗已下御家人

差置即從等於南都守聖佛得業坊是為尋義顯也

而去比山階寺別當僧正企參洛此事已可為一寺

滅亡之基歟早可尋索之趣申請之由右武衛所被

申送也

新刊吾妻鏡卷第六



佛氏吾妻鏡卷第六

是日... 申...

海古... 山...

十五... 申...

申...

新刊吾妻鏡卷第七

文治三年丁未

正月大

一日 癸卯 二品御茶鶴足宮其儀如列御堂所

并若公同參給有御經供養導師別當法眼也

八日 庚戌 營中心經會也導師行慈法橋云

十二日 甲寅 二品并若公御行始也入御于八

田右衛門尉知家南御門宅千葉小太郎役御劔

知家献御馬御劔等云

十五日 丁巳 左女牛御地令奉寄六條若官給

早可令奉行之日所被仰阿闍梨季嚴也是六條

以南西洞院以東壹町也



十八日 庚申 新由四郎忠常病惱太辛苦已欲  
及死門仍二品渡御彼宅令訪之給云云

十九日 辛酉 文治元年所被寄附于希義主墳  
墓之士佐國津崎在家等為甲乙之人致盤妨狼藉  
之間琳猷上人衆訴右武衛能保仍可停止盤吹

十 之由被加下知訖彼上人雖可衆訴關東行程隔  
遠路之條武衛為二品御耳自在京之間如此云云

廿日 壬戌 合鹿大夫先生為御使為奉幣于太  
神官進發伊勢國神馬八匹內外宮分各二匹風  
足。砂金廿兩御劔二腰所被奉送也是依伊豫守  
義經及逆御祈禱也云云

廿一日 癸亥 江廷尉公朝日來在鎌倉歸洛之間院

宣條々被申御返事云云

廿三日 乙丑 前廷尉知康同意于行家義顯救

逆事露顯之後為遁一旦之難衆向關東訖斷罪  
之篇二品頗難被決賢慮之間度々雖被伺奏于  
今依無左右言上事等不預分明勅裁之條有

恐辱之由所被仰遣黃門經房之許也

二月小

一日 癸酉 二品以沒官領內二箇所可被避于  
建禮門院之由有其沙汰是攝津國真井嶋屋兩  
庄也元者八條前內府知行云依被訪申彼御幽  
栖也

九日 辛巳 有大夫屬定康關東之功士也彼近



江國領所平家在世之時者稱源家方人被收公  
滅亡今又守護定經為兵糧米點定之依之企  
上募申有勞之間停止旁狼籍如元可領掌之趣  
今日被仰下云云去平治元年十二月合戰敗北之  
後左典廐令赴東國美濃國給于時寒嵐破層白  
雪埋路不進退行步而此定康忽然而令參向其  
所之間為遁平氏之追捕先奉隱于氏寺吉堂大天  
井之内以院主阿願房以下住僧等警固之後請  
申私宅至于翌年春竭忠節云云  
十日 壬午 前伊豫守義顯日來隱往所之度之  
遁追捕使害訖遂經伊勢美濃等國赴奥州是依  
侍陸奥守秀衡入道權勢也相具妻室男女皆假  
姿於山即并兒童等云云

十六日 戊子 美濃權守親能為上洛使節進發

相具貢馬十匹是來月上旬之比 法皇依可有  
御熊野詣也

廿日 壬辰 鎮西守佐宮神官并御家人等多以  
浴二品御恩或新給或本領云云仍其所之可令施  
行彼輩之旨所被仰遣遠景之許也

廿三日 乙未 依大姬公御願於相摸國內寺塔  
被修誦經藤判官代邦通河勾七郎政賴等奉行  
之姬公參岩殿觀音堂給云云

廿五日 丁酉 二品渡御三浦介義澄亭有御酒  
宴折節信濃國保科宿遊女長者依許詔事參住



召出其女聞食部曲云

廿八日 庚子 右近將監家景昨日自京都參著

携文筆者也仍此條殿懇勸被舉申之在京之時

試示付所之地頭事之處始終無誤云二品御許

容之間今日召御前則可賜月俸等之由被仰下

政所其雖非指貴人於京都之輩者聊可耻思之

旨被仰含昵近之士云是元者九條入道大納言

光頼侍也

三月小

二日 甲辰 越中國吉里庄地頭成佐不法等相

累之間早可令改替之由經房卿奉書到來仍則

被獻御請文

去月十九日御教書今月二日到來謹令拜見

候畢越中國吉里庄地頭成佐事任御定早可

令改定候但彼庄未復本之間御年貢不式數

之由成佐申之候重相尋候而可令改他人候

也以此旨可令洩達給候頼朝恐々謹言

三月二日

三日 乙巳 羨濃國守護人相摸守惟義申當國

路驛可加新宿所之事有其沙汰早可依請之由

今日所被仰遣也俊兼為奉行

四日 丙午 東大寺造營之間為引材木被仰人

夫事之處周防國地頭等及對捍云二品殊令驚

申給可致精勤之由今日被仰遣彼地頭等中云



五日 丁未 豫州義顯在陸奧國事為秀衡入道  
結搆之由諸人申狀府合之間嚴密可被召尋之  
旨先度被申京都訖仍及御沙汰之由右武衛保  
被申之云云

八日 庚戌 南都周防得業聖佛依召衆向為豫  
州師檀之故也日者小山七郎朝光預置之今日  
二品有御對面直及御問答仰曰豫州者欲監邦  
國之凶臣也而逐電之後搜求諸國山澤可誅我  
之間度々被宣下畢然者天下尊  
卑背彼之處貴房致祈禱刺有同意結搆之間其  
企如何者聖佛答申云豫州為君御使征平家刻  
合戰屬無為之樣可迴祈禱之旨懇懇契約之間

年來抽冊誠非報國之志乎爰豫州稱蒙關東護  
責逐電之時以謂師檀之好來南都之間相搆先  
適一旦害退可被謝申于二品之由加諷詞相副  
下法師等送伊賀國畢其後全不通音信謂祈請  
不祈謀叛謂諷詞和逆心畢彼何被處與同哉凡  
倩察關東安全只在豫州武功敷而聞食讒訐忽  
忘奉公被召返恩賞地之時發退心之條人間所  
堪可然事歟速翻日來御氣色就和平之儀被召  
還豫州兄弟令成魚水思給者可為治國之謀也  
申狀更非引級之篇所求天下靜謐之術也者二  
品依感得業直心給早為勝長壽院供僧職可抽  
關東御繁榮御祈禱之由被仰舍云云



十日 壬子 土佐國住人夜須七郎行宗與梶原平三景時遂對問二品直令決斷之給行宗檀浦合戰之時生虜平氏家人周防國住人岩國二郎兼秀同三郎兼末等召進畢募其功可被行賞之由日來言上之處景時支申云彼合戰之比全無稱夜須之者件兼秀等者自然歸降之輩也經年序後行宗廻新曲申子細之由訴申之而行宗彼時者與春日部兵衛尉令乘同船之由令陳謝之間召出春日部被尋問之處申勿論之旨已為分明證人仍可被加賞之趣被仰舍行宗景時依議訴之科可作鎌倉中道路云俊兼奉行之

十五日 丁巳 江判官公朝進使者申云可有兩

社行幸橋渡行事所奉之也殊欲飭行糴仍可為莫太經營偏仰御成助也云

十八日 庚申 右武衛使者到來是山徒民部卿禪師同意義顯之間召出可被罪科之由二品令申給之間雖被仰座主僧正逐電云仍重就憤申為權右中辨長本朝臣奉下知山門事也則被副獻座主請文云  
民部卿禪師猶可尋進之由謹承候畢但件禪師事子細去年申候畢以此仰重可下知候恐之謹言

三月八日

僧正全女

追啓



件惡徒等事隨承及可致其沙汰之由山門令存  
知候歟更無緩怠候其間子細澄雲法印申上候  
謹言

十九日 辛酉 依被重上宮太子聖跡法隆寺領

地頭金子十郎妨事可停止之趣去年下知給之

處猶不靜之由寺家帶院宣就訴申遣雜色里

久可止鷓庄押領之由及沙汰件庄事太子殊依

執思食有被載趣二品專所聞食驚也

下 播磨國鷓庄住人

可令停止金子十郎妨一向從領家所勘事

右件庄可令停止金子十郎妨之由去年依院

宣令下知畢而金子十郎入置代官令押領庄之

由重所被仰也甚以不當之所行也自今以後早

可令停止其妨若猶不用者為召誡其沙汰人所

下遣使者里久也早可令停廢彼妨之狀如件

文治三年三月十五日

廿一日 癸亥 佐竹藏人年來雖列二品門客心

操聊不調度々現奇怪之間今朝蒙御氣色為比

企藤内朝宗沙汰被遣駿河國所被召預置邊權

守泰經也

廿五日 丁卯 龍蹄砂金栗絲等被付公朝迴李

云

四月大

一日 壬申 洛邊可被建御亭之由日來有沙汰



而當時無可然地之間可給所之旨被申帥中納言山科溪殿領有便宜地所望云

二日 癸酉 被始行百部大般若經轉讀鶴野勝長壽院菅根山走湯山并相摸國中寺之供僧等

盡數勤行是 太上法皇御不豫玉體不安仍御使上下向己及數度然而御平愈之由未聞之間

及此儀云

四日 乙亥 豫州在所未聞於今者非人力之所

單須被祈神祇佛陀之由人々依計申之於鶴野以下神社佛寺日來被修御祈禱而若宮別當法眼被蒙夢想曰於上野國金剛寺可逢豫州云仍申子細之間彼寺住侶等各可抽御祈禱丹誠

之旨可相觸之趣被仰藤九郎盛長云

十四日 乙酉 雨降雷鳴霹靂落于政所因幡前

司廣元殿之上馬三疋斃屋上并柱多以燒訖而

一卷心經安棟上之處聊雖焦字形鮮也因州隨

喜之餘持衆彼經於營中申佛法之未落地事拭

感淚云

十七日 戊子 百部大般若經轉讀事一昨日歷

二七箇日結願仍被奉卷數於仙洞今日大和守

重弘帶之上洛云

十八日 己丑 御家人平九郎瀧口清綱就領所

居住茂濃國之間募武威不隨國衙下知對捍乃

真令過言召使之由依在廳之訴早可令尋沙汰



給<sub>レ</sub>旨<sub>ニ</sub>所<sub>レ</sub>被<sub>レ</sub>下<sub>ル</sub>院宣也仍成御下文副請文被<sub>レ</sub>遣<sub>ル</sub>帥卿之許云平五盛時奉行之

識不善のあはれはわらわら口は合ぬさぬ  
物奇怪也家人あてあわなぐ。いりてらるるに

あはれささは乃見冬小入きんとはひるさ  
美濃國內清綱地頭所未濟為先對捍國催之由

依在廳許重自院所被仰下也就中口不落合  
故言を致之旨有聞返々不當事歟自今以後可

隨國衙下知若猶令對捍者早可離散國中仰旨  
如此仍以執達如件

四月十八日

盛時奉

平九郎瀧口殿

十九日 庚寅 前大藏卿泰經 出仕事可有勅言

之趣去月六日院宣所令到來也而此事度々

被仰下之上二品御鬱憤漸欲令休之間可被免

歸京之由内々雖被申之又豫儀於昵近奉公

事者暫不可有勅許之旨所被申也

廿三日 甲午 周防國者去年四月五日為東木

寺造營被寄附之間材木事於彼國有抽取等而

御家人少々耀武威後有成妨事勸進聖人重源

取在廳等狀訴申公家之間被下其解狀於關

東所被尋仰子細也

重源申上候御材木其事いささた仕

いささた仕







右謹案事情當國自本狹少之上庄々巨多之間  
敢無隨國衛之地而天下之騷動以後彌作田島  
荒廢土民如無在廳官人已下天亡之輩不可勝  
計然間被寄進東大寺造寺料之後留跡在廳窮  
民等運無上之忠勵隨分之奔走引營未曾有大  
物之處云不輸別納云新立庄々之加納寄事於  
左右敦無隨催促役之地動以喧嘩許訟為基一  
切無結緣之思輒無隨國宣者就中謂得善未武  
者非指庄號之地又無國免別納御下文只為地  
頭職可致沙汰之由鎌倉殿賜御下文許云而寄  
事於武勇彼兩保令押領之上御柱引食料令割  
置乃米四十餘石打開官庫令押取之上農業之

最中驅集人民而令掘營城郭以鹿狩鷹狩為業  
更不恐院宣押取如此公物克食物而張行監  
惡何況居住在廳書生國侍等之令服社家中而  
不令勤仕公役造寺之營永以忘畢誠天魔障之  
至何事過之哉仍國中之庄々使補國免地頭沙  
汰人等聞習之彌施暴惡無真實勇之間雖採置  
大物引出者少未引出巨多也以何所可相勵希  
代之御造寺哉斟酌之憂爭無御裁報乎望請且  
為傍輩向後被召禁其身且被下別御使欲被停  
止自由監吹之  
一為所衆高信又賀日前由良號地頭打開官庫押  
取所納米如保司張行雜事不隨國衛事



副進證文等

右件所之者非指庄號之地有限國保勿論之公  
 領也而天下騷動以後云領主者地頭依令牢籠  
 落居之程所被改補也而寄事於左右恣施地頭  
 威之間既為造寺之妨何況僅國庫納米者是非  
 指運上料非私相料令勸進當國他國之上適當  
 國狹少所當米也而僅割置米或以國中計代高  
 微或以淨言之愚案昔法所令押領也而官庫納  
 米之習以納所使書生令檢納又令檢封之事諸  
 國一同之流例也而任自由恣不觸國衙令押取  
 之條未曾有事也只以一察萬之可仰推察也被  
 尋子細於本所為傍輩向後且被停止狼藉且欲

被糾返件納米等矣以前二箇條言上如件以解

文治三年二月日

- 散位賀陽宿祢弘方
- 散位土師宿祢安利
- 散位土師宿祢弘安
- 散位管乃朝臣成房
- 散位土師宿祢助遠
- 散位土師宿祢國方
- 散位賀陽宿祢重俊
- 散位土師宿祢弘正
- 散位大原宿祢清廉
- 散位中原朝臣在京
- 散位日置宿祢高元



權介大江朝臣  
權介多々良宿禰  
在京

廿九日 丙申 三日公卿勅使驛家雜事伊勢國  
地頭御家人等多以對捍之間召在廳等注進狀  
被下之仍今日二品覽彼目錄仰不法之輩可被  
誠向後懈緩之由及嚴密御沙汰云  
件目錄云

文治三年三月廿日

公卿勅使伊勢國驛家雜事勤否散狀事合

一 勤仕庄

勸覺院飯鹿庄 盛松本判官代多々利庄 山城介久兼

荻野庄 一方中村藏入常樂寺庄

一 不勤仕庄

晝生庄 預所次官親能重

富田庄 院御領 藤左衛門尉助經知行

豐田庄 地頭加藤太光貞 池田別府 同前

中跡庄 同前 栗真庄 因幡前司廣元

窪田庄 同前 長田庄 光貞

遍法寺領 廣元 慈悲山領 同上

曾称庄 刑部兼經俊 重安名由 高野冠者

慧雲寺領 經俊 東園 二品親能

西園村 同 黒田庄 經俊位 式部大夫

丹生山公田 四方田 五郎 穂積庄 預所廣元

小倭田庄 預所廣元 長田庄 光貞



河口 兵衛尉基清

莢多庄 經俊

新屋庄 二品近衛尉

永平名 二品宇佐美三郎

松永名 四方田五郎

弘技名 一河別當

武久名 加藤太

安清名 澁谷五郎

新得末名 曾井入道

吉久名 筵間三郎

福武名 親能

吉光名 庄田太郎家房

高成名 少官

末光安富 一河五郎

末富名 廣元

末藤名 伊豆日代頼澄

久藤名 泉乃判官代

新光吉名 名同

山末垣名 伊豫守

位由 光貞

近津連名 八州太郎

曾祿庄返田 刑部丞

福延別名 因幡前司

末松名 澁谷四郎

家城庄 地頭常陸六郎

天華寺 二位久氣次郎

木造寮由 哥官寮頭

三箇山 常陸三郎

弘清 佐野太郎忠家

粥安富名 罪部六郎太

高垣名 親能

本得末名 長法寺五郎

揚丸名 尾前七郎

系末名 中村藤久

岩成庄 小次郎

光吉名 經俊

近富安富 一河別當

加納 光貞

得末名 同

光藤名 同

加垣湊 光貞

安富名 一品房

堀殖加納 同

辰吉 刑部丞

豐富安富 次官

吉行名 常陸太郎

石丸名 月上

松高名 常陸太郎



有光名 白山別當

此外一志驛家饗

後院御庄内久吉名

已上皆無沙汰

三百前沙汰進之

井後村 平野村 上野村  
河曲村 安樂村 已上

介大鹿俊光

散位大鹿兼重

惣大判官代散位大鹿

五月小

五日 丙午

鶴聖神事也御臺所御祭云

八月 巳酉

為土佐冠者希義主追善於彼墳墓

被建一箇梵宇以介良由垣光名并津崎在家御

寄附先訖而今月又有沙汰供料米六十八石為

每年役被施之若令不足者引募庄内乃貢可沙

汰渡琳献上人於事可施芳志之由被仰遣源内

民部太夫行景頭兼所庄地

十三日 甲寅 閑院皇居去々年七月大地震動

之時破壞可被加修造之由有其沙汰而彼時顛

倒殿舍同冬比被引直之處清涼殿東西六箇間

役雖被充桑河守範頼無沙汰而桑向關東之由

有傳申二品之者仍尔浴朝恩懈緩國役太無謂

可有罪科之由以此次被仰桑州殊恐申今度造

營之時可勵微力云

十五日 丙辰 大和守重弘自京都桑著上皇御

惱事已令復本御依此御事去月三日被行非常



赦。但伊豫守義顯并縁坐衆者被除之由申之。  
廿日辛酉藤原行政爲使節下向常陸國。是鹿  
鳴社領名主真家押領御寄進地之旨。御物忌依  
訴申之爲廣元奉行。自來有其沙汰爲沙汰付之  
所被差遣也。

廿六日丁卯字治藏入三郎義定代官押領伊  
勢國齊宮寮田櫛田郷内所處云可被糾明之旨。  
自仙洞被仰下之。即被尋問義定之處在鎌倉  
既及多年之間不知彼國子細。可召進眼代之由  
謝申之。而懷理訴者。追可言上。歟。今臨群行之期  
武家之輩押領件式田之上旨。下舍勅定不行  
其科者似恒御旨。仍被收公義定恩地云。

六月小

三日癸酉去々年平氏討滅之時。於長門國海  
上寶劍紛失。雖被搜求。于今不出來。猶被疑御祈  
禱。仰嚴鳴神主安藝介景弘以海人。依可被索之  
所申。糧米也。早可召仰西海地頭等之旨。被宣下  
仍今日有沙汰。可被充催之由云。

八日戊寅以女房上野局今日被定補染殿別  
當云。

十三日癸未故左典廐御乳母榮上。則召御前  
談往事。令落淡給。是平治牢籠之後。自京都下向  
相摸國早河庄。而爲庄内田地七町。作人。令世渡  
十之由言上。仍永可領掌彼地之旨。被仰下云。



十八日 戊子 於六條若宮可始行放生會之由  
有其沙汰且可被窺 叡慮云

廿日 庚寅 伊勢國沒官領事加藤太光貞隨令  
注進之被補地頭之處彼輩於太神宮御領致監

行之由自所々有其訴之間宜令停止之由今日  
被定下其狀云

下 伊勢國御領內地頭等  
早可停止無道狼藉從内外宮神主等下知致沙

汰事  
右件於謀叛輩之所領者任先蹤令補地頭職許

之趣各致自由之監行或押領所々或煩神人之  
由依有其聞可先神役之由度々令下知畢仍神

宮官等擬致沙汰之處任光貞注文補地頭之輩  
尚所々押領致神領煩之由有其訴所行之旨甚

以不當也自今以後從神官之下知可令致神忠  
縱雖地頭何煩神人怠神役乎宜停止件狼藉若

於令違背者悞注交名可言上之狀如件以下  
文治三年六月二十日

廿一日 辛卯 因幡前司廣元為使節上洛開院  
皇者可加修復之由被申之又帥中納言 經房

望申大納言其事可預御舉之旨日來内々被申  
于二品此卿為膠漆御知音也仍無左右雖可被

奏達上臈有數數隨京都之形勢可 奏試之由  
被仰廣元凡不限此卿於廉直臣者於事可加扶



持之由朝暮被捕御意偏為君為世也云

廿九月 己亥 雜色正光為御使帶劔御書赴伊

勢國是當國沼田御厨者畠山二郎重忠所領地

頭職也而重忠眼代内別當真正令追捕負部太

領家綱所從等宅沒收資財之間家經差進神人

等令訴申仍為被亂行其科也又正光寄事於御

使於現監行者加誠可言上子細之趣被御遣山

城介又兼在彼國云

七月

二日 辛丑 初齊宮來九月依可有群行被進其

用途日來所被充諸御家人也善信奉行云

三日 壬寅 山城守橘維康自京都參向為致宮

仕也池亞相禪門被舉申之云如前馳專可勸沒

人依有御尋也則為俊兼之沙汰點給旅宿云

四日 癸卯 雜色里長為御使上洛是右武衛保

姬公為御乳母依可有衆内被遣長絹百疋之故

也御家人等面々沙汰進之云

十八日 丁巳 仁田四郎忠常妻桑豆州三嶋社

而洪水之間掉扁舟浮江尻渡戸之處逆浪覆船

同船男女皆以入水底然而各希有存命忠常

妻一人沒畢云是信力強盛者也自幼稚之昔至

長大之今每月不闕詣當社之處云正月比夫重

病危急之時此女捧願書於彼社壇云縮妻之命

令救忠常給云若明神納受其誓願乎令轉歟志



之所之為真女之由在時口遊矣。

十九日 戊午

右武衛消息到來所副進院宣也

是前大藏卿泰經去年被處義顯與同之過訖可

被免歸洛之由就令申給被免之而本自依為近

臣於今者可被聽昵近之趣被仰下之故也

泰經卿事度之被仰二位卿畢而御返事趣不

分明之間御猶豫候也然而近日殊歎申可然

之樣可計仰遣之由内之御氣色候也仍執啓

如件。

七月一日

左中辨

謹上 右兵衛督殿

廿三日 壬戌 二品道遥海濱給故一條次即忠

賴之侍甲斐中四郎秋家被召具之以歌舞為業

之者也於由比浦小笠懸之後入御里崎四郎宅

御酒宴之間秋家盡舞曲云云。

廿七日 丙寅 信濃國善光寺去治承三年迴祿

後有再與沙汰之間殊可加合力之由被仰付諸

人云。

其狀云

廿下 信濃國庄園公領沙汰人等所

可早結縁助成善光寺造營間土木人夫事

右件寺靈驗殊勝伽藍也草創年舊堂宇破壞加

之動有火災之難礎石之外更無殘有情之輩何

不歎此事早國中不云庄園公領一味同心與力



於勸進上人士木之間勵出入夫令終其功若不  
奉加此功之者不可有所知領掌之儀之狀如件  
以下

文治三年七月二十七日

廿八日 丁卯 善光寺造營間事令下知信濃國

御家人給之上被仰當國目代云  
其奉書云

善光寺造營之間國中さうぐさいりび人  
支をいづて力をくみあへさるるに  
ホミぬびいぬもとの所知など志くせ給ひて  
與力せざるを好らるるのぬび不奉あ乃人を  
不知と志らざるわらりゆらば一めさる

八月 七月廿八日

信濃御目代殿

八月大

一日 巳巳 自今日至來十五日可專放生會之

旨兼日被觸仰關東庄園等之族鎌倉中并近々  
海濱河溝事重被迴雜色等行政俊兼奉行之

三日 辛未 筑前國宮崎宮々司親重被行賞當

國那河西郷糟屋西郡郷等拜領之云平氏在世  
之時依抽被祈禱日來聊雖有御氣色所詮於神

四日 壬申 今年於鶴里依可被始行放生會被  
宮等事者一向可被優知之由被思食定云



四 亥催流鏑馬射并的立等役其人數以熊谷二  
郎直實可立上手的之由被仰之處直實含鬱憤  
申云御家人者昔傍輩也而射者騎馬的立役  
人者步行也既似分勝劣於如此事者直實難從  
嚴命者重仰云如此所役者守其身器被仰付事  
也全不分勝劣就中的立役者非下職且新日吉  
社祭御幸之時召本所眾被立流鏑馬的畢思其  
盤觴說猶越射手之所役也早可勤仕者直實遂  
以不能進奉之間依其科可被召分所領之旨被  
仰下云

八日 丙子 梶原平三景時原宗四郎行能押領  
於最勝尊勝等寺領之由有寺家訴之旨被仰下

之間就被尋兩人各献陳狀以之可被付職事云  
平景時謹陳申

尊勝寺御領義作國林野英多保事  
右下給候之折紙謹以令拜見候畢先度被仰下  
之刻子細言上畢御年貢以下雜事任先例令辨  
勤候也於代官改補條者不可及寺家訴其故者  
先例限候御年貢雜事不致懈怠者不可為訴歟  
只為令停止景時沙汰如此候歟子細度之言上  
畢仍不能委細陳狀謹陳申

文治三年八月五日

平景時

惟宗 行能謹解

最勝寺訴申若狹國今重保背 院宣并鎌倉殿



御下文旨押領由事

右九郎判官逆亂之時自東國武士上洛之日行能相具此條時政之手上洛畢而為兵糧米充給所置代官不可致沙汰之由自鎌倉殿依被仰下不置代官罷下本國畢况於今重保者無可知行之由緒又自鎌倉殿非恩給之所何以令致押領乎但號行能代官無去文者稱不可用之由度之背院宣并錄倉殿御下文之間依院宣願御勤發因之且取不當之名其恐不少然者於號行能代官之輩者早被擄取可被處罪也全非行能結構仍謹解

文治三年八月八日

惟宗判

九日 丁丑 鶴岳宮中殊以掃除今日造馬場結

二品仍二品監臨給若官別當法眼被衆會常例朝政重忠義澄以下御家人群衆云

十二日 庚辰 右武衛能保消息到來當時京中

強盜亂入所處尊卑為之莫不消魂就中去年十一月三日強盜推衆太皇太后宮殺害大夫進仲賢以下男女以來太略隔夜有此事差勇士等殊可警衛給之由有天氣云

十五日 癸未 鶴聖放生會也二品御出參河守

範頼武藏守義信信濃守遠光遠江守義定駿河守廣經小山兵衛尉朝政千葉介常胤三浦介義澄八田右衛門尉知家足立右馬允遠元等扈從



有流鏑馬射手五騎各先渡馬場次各射訖皆莫不中的其後有珍事諏方大夫盛澄者流鏑馬之藝窮依慣傳秀鄉朝臣秘決也爰屬平家多年在京連々交城南寺流鏑馬以下射藝訖仍參向關東事頗延引之間二品有御氣色日來為囚人也而被斷罪者流鏑馬一流未可凌廢間賢慮思食煩涉旬月之處今日俄被召出之被仰可射流鏑馬之由盛澄申領狀召賜御廐第一惡馬盛澄欲令騎之刻御廐舍人密之告盛澄云此御馬於的前必馳于右方也云則出一箭的前寄于右方盛澄為生得達者押直号射之始終無相違次以小器挾于五寸之串三被立之盛澄亦悉射畢次可

可射件三箇串之由重被仰出盛澄承之既雖思切生涯之運心中奉祈念諏方大明神拜還瑞籬之砌可仕靈神者只今垂擁護給者然後鏃於平本捻迴天射之五寸串皆射切之觀者莫不感二品御氣色又快然忽被仰厚免云今日流鏑馬

一番

射手 長江太郎義景的立馬二刑部丞 盛經

二番

射手 伊津五郎信光的立河内七郎 政頼

三番

射手 下河邊庄司行平的立勅使河原三郎 有直

四番



四 射手 小山千法師丸的立、淺羽 小三郎 行光。

五 番 三浦平六義村、的立、橫地 太郎 長重。

十九日 丁亥 洛中狼藉事連々被下 院宣之

二間且尋問子細且為相鎮之千葉介常胤下河邊

庄司行平可上洛之旨被仰付訖各申領狀之間

今日被召御前有御餞別之儀又賜御馬承條之

仰二六 御消息

洛中群盜蜂起并散在武士狼藉事度々被仰

下候之趣殊驚歎思給候特政下向之時東國

武士少々差置候訖其外も或為兵糧米沙汰

減為大番勤仕武士等在京事多候歟彼輩不

鎮狼藉還疲計略若如此事をも企ハ斃人

口難塞候然者偏可為頼朝耻辱候當時親能

廣元雖在京候元自非武器候只閑院殿修造

事致沙汰候計也如此事全不可為彼等不覺

候歟仍常胤行平を差進候於東國有勢者ハ

之相憑勇士候也自餘事ハ知ハり於ハ武士

等中狼藉ハ此兩人輒可相鎮候見器量計進

候能之可被仰付候條々以別紙言上候且此

趣可令洩披露給候頼朝恐之謹言

八月十九日 頼朝

進上 帥中納言殿

棟鑑七 二十四



廿日 戊子 民部大夫行景使者自土佐國參著  
以弓百張并魚鳥干物以下積一艘船進上之又  
依勸故土佐冠者希義追善可啓琳猷上人之由  
先日被仰事殊可存其旨之趣捧請文云件弓廿  
張者仰堀藤次被納置之八十張者分給伺候壯  
士等其中勤仕弓場御的之輩者各賜三張所謂  
下河邊庄司行平和由小太郎義盛佐野太郎基  
經三浦十郎義連稻毛三郎重成榛谷四郎重朝  
藤澤次郎近清以下也

廿五日 癸巳 因幡前司廣元使者自京都參著  
去十五日於六條若宮始行放生會之處見物雜  
人中鬪亂出來有被疵之者等云

廿六日 甲午 可令遠江守義定修造稻荷社之  
由為權黃門經房奉被仰下所被募重仕之功也  
稻荷祇園兩社破壞之間皆付成功可被終修治  
之功

廿七日 乙未 下河邊庄司行平為使節上洛又  
重被申京都條々

一 群盜事  
洛中案内者所為歟若又畿内近國武士歟兩  
篇能之可有御尋歟事

一 江太夫判官下部等狼籍事  
於河内國號關東家人及寄取狼籍由所令風  
聞也全賴朝無申付旨可有御尋事



一 北面人々任延尉事。

此事近年諸人望也。先々不輒事歟。能々撰其仁。可被抽補事。

一 壹岐判官下向事。

同意義經行家等者也。隨而無別仰。此上可進上殿事。

一 奉公人々子孫事。

先々有功之人子孫沈輪。君御不覺也。殊可被進公庭事。

一 西八條地事。

為沒官領。雖充賜之。可有公用之由。内々承畢。早可在御定事。

一 所々地頭輩事。

以前既面々含子細畢。若於不拘頼。成敗輩事。隨被仰下。可加治罰事。

右條々存。公平所令言上也。

文治三年八月廿七日

廿八日 丙申 閑院遷幸。粉樂屋。帷覆并御誦經。

帷覆以下十月中。可深進。仙洞之由。被仰美濃權守親能之許云。

卅日 丁酉 千葉介常胤為使節。上洛。是洛中狼藉事為關東御家人等所為歟之由。有疑貽之旨。

風聞之間。為令尋沙汰也。令御使行平先以進發。訖可同道之處。常胤違例之間。延而及今日云。



九月小

四日 壬寅

秀衡入道扶持前伊豫守發反逆之

由二品令訴申給之間去比被下廳御下文於陸

奧國畢其時關東同被遣雜色之處今日歸衆於

秀衡謝申無異心之由而如雜色申者既有用意

事歟云仍彼雜色重被差進京都為令言上與州

形勢也

九日 丁未

比企尼家南庭白菊開敷於外未有

此事仍今日迎重陽二品并御臺所渡御彼所義

澄速元以下宿老類候御共御酒宴及終日刺献

御贈物云

十三日 辛亥

攝津國在廳以下并御室御領間

事被定其法今日為比條殿奉可得其意之由所

被仰遣三條左衛門尉之計也其狀云

攝津國為平家追討跡無安堵之輩云惣諸國在

廳庄園下司惣押領使可為御進退之由被下

宣旨畢者縱領主雖為權門於庄公下司等國在

廳者一向可為御進退候也速就在廳官人被召

國中庄公下司押領使之任人可被充催 内裏

守護以下關東御役但在廳者公家奉公無憚云

可被止文書調進外之役候兼又以河邊船人名

御家人時定面々成給下知狀之事若實者不可

然速可被停止抑御室御領所稱數輩之寺官充

催御家人役之由有御訴詔所詮三人寺官之外



可止他人妨之由被申御返事可相存其旨依仰  
執達如件

文治三年九月十三日

比日 戊午 熊野別當法印湛増使者 永禪 衆著

于關東叙法印之後未啓子細恐思之由也以此  
次相副卷數献綾三十端是太背御意云仰曰於  
神社佛寺寄進庄園事皆所奉佛神也全不充別  
當神主等之恩顧如然物者施與件輩之條中心  
之所志也然者爲酬何事還可及進物乎更不可  
有領納之儀者則被返下使者云

比二日 庚申 所衆信房 號宇都官所 爲御使下

向鎮西是天野藤内遠景相共可追討貴海鳴之

旨依含嚴命也伴嶋者古來無飛船帆之者而平  
家存世時薩摩國住人阿多平權守忠景依衆勅  
勘遠電于彼嶋之間爲追討之遣筑後守家真家  
真雜軍船雖及數度終不凌風波空以令歸洛云  
今度同意豫州之輩隱居歟之由依有御疑貽有  
此儀又去年河邊平太通經到伴嶋之由聞食之  
間殊所思召企給也云遠景元來在鎮西云

比七日 乙丑 畠山二郎重忠爲囚人被召預干

葉新介胤正是依代官真正之奸曲大神宮神人  
長家經訴申故也代官所行不知子細之由雖謝  
申之可被收公所領四箇所云

十月六



一日 戊辰 法皇御灌頂御訪用途事兼白雜被仰下他事計會之間于今無沙汰於御入壇者去八月廿二日令遂御訖然而所調置之貢物不可默止所運送京都給之雜色六人相副之

解文書樣

進上  
紺絹百切  
上品絹百疋  
國繪百疋  
藍摺百疋  
色革百枚  
右進上如件

文治三年十月日

二日 己巳 二品令出由比浦給有牛追物重朝義盛義連清重等為射手還御之次入御里崎四即宅獻盃酒此間召出故餘一義忠子息小童入見象義忠弃命於石橋戰場勲功異他之間殊憐愍給云。

三日 庚午 付下河邊庄司千葉介等上洛之中群盜以下條々令發聞給事悉有勅答其狀今日到來于鎌倉也又御熊野詣用途事被仰下不日可令進御請文給之由云。

院宣云  
去八月十九日同廿七日等御消息今月十五日



到來條之事  
一 群盜并人々事

奏問候畢

如令申給洛中案内者若又畿内之輩所為之由  
所聞食也本自關東武士所行トハ全不風聞又  
不仰遣其旨只近代使廳沙汰逐日厄弱偏如鴻  
毛在京守護武士合力致沙汰者何不被禁遏乎  
由依恩食殊可有尋沙汰之由所被仰遣也就中  
實犯之輩號武士威之時使廳弥迷成敗云尤可  
有推察事歟然而可為使廳沙汰之由令計申給  
之條法之所指尤可然事也仍殊可有御沙汰之  
由被申攝政畢但於武士可合力事歟抑公朝所  
從事等聞食及如狀者尤不當事歟早可有尋沙

汰也信盛公朝等任廷尉事令申給之趣尤有其  
謂事歟但白河鳥羽院御時も源氏平氏等相並  
為追捕官人其外又如此被召仕之輩依無他昇  
進之道拜任來歟強非新儀歟知康事下向之時  
も不奏事由在國之間も無申入之間逐上も  
只可在御計不及沙汰事也奉公者子孫事令執  
申給之旨隨喜恩食也且是本自有御存知也

一 西久條事

事次被仰出畢令去進給雖為御本意當時無指  
御用早如本可令知行給

一 所々地頭等事

任令成敗給之上各可被仰下也此上有申事者



重可被仰遣數偏限御用事非被觸仰多依為神  
 社佛寺許詔難默止之間細之所仰遣也人愁神  
 崇も積めよハ世間も如此不落若被散所之  
 怨者神明も擁護之諸人も猶豫セシ徳政も  
 成て世上も彌屬靜謐義顯事も神明冥助小  
 分明小聞事や有也思食言上如此事隨理非可  
 有成敗之様度之依令申給且隨人申且不尋決  
 是非為令計沙汰給連之所仰遣也然而義顯事  
 雖有説々未聞食現證依此事用心之條旁有其  
 謂縱雖有御大切事可隨令計申給何况非私用  
 而偏存公平為鎮天下令計沙汰申給不及異儀  
 歟自今以後可有御猶豫也但依所々許猶雖被

仰遣只任理非可令成敗給歟為御存知兼所被  
 仰置也

一 圓勝寺領駿河國益頭庄事

非没官領為故信業朝臣年來所知行也仍件庄  
 去比雖被仰付能保朝臣所辭申也早致沙汰寺  
 家年貢無懈怠可令進濟給

一 御熊野詣事

御寶筭不可令過今明年御之由旁所思食也依  
 難合期向後御年籠可有御參詣之由所思食企  
 也御僧供米千石如前々令沙汰進給畢依無他  
 御計略所被仰遣也又輕物も少々可計進給但  
 態々不及被相尋事也御灌頂已被遂畢件用途



事於今者不及沙汰事也。

一河武郡事

御造作連々之間材木多入。仍雖被仰此上不能左右歟以前條々。院宣如此仍執達如件。

九月廿日

太宰權帥藤經房

奉

私啓

朝觀行幸來十月上旬可候也。先日所被仰候之。幄覆事出來候者期自以前令進給可宜候歟。爲御存知所申候也。兼又群盜事付常胤行中雖令獻御札給爲省紙筆以一通申御返事候也。彼兩人上洛以後洛中以外靜謐能々可被感仰之旨候也。重謹言。

四日

辛未

千葉新介胤正衆申云。重忠被召籠

已過七箇日也。此間寢食共絶畢。終又無發言語。

今朝胤正盡詞雖勸膳不許容顔色漸變。世上專

終思切歎之由所見及也。早可有免許歟云。二品

頗傾動給則以被厚免仍胤正奔歸相具衆上重

忠著于里見冠者義成座上諸傍輩之浴恩之時

者先可求眼代之器量無其仁者不可請其地重

忠存清察太越傍人之由排自悞意之處依真正

男不義逢耻辱畢云。其後起座直令下向武藏國

云。

五日

壬申

河越太郎重頼依伊豫前司義顯縁

坐雖被誅令憐愍遺跡給之間於武藏國河越庄



者賜後家尼之處名主百姓等不隨所勸之由就  
有風聞之說向後云庄務云雜務一事以上可從  
彼尼下知之由所被仰下也

六日 癸酉 法皇御年籠可有熊野山御參詣供  
米千石輕物少々可沙汰之由所被仰也仍有沙  
汰國絹白布等被充催御家人八木千石可為武  
藏上総兩國所課云

七日 甲戌 右武衛飛脚參著去月十九日齊宮  
群行也而勢多橋破損之間為佐々木定經奉行  
以船奉渡湖海之處延曆寺所司等相交雜人之  
中依現狼藉定經即從相從相各間不圖起鬪亂  
及殺害眾徒聞此事忽以蜂起擬及敷討而國司

雅長卿并定經等殊可加制止就中於定經事者  
不被觸仰關東者輒難決聖斷之由雖被仰座主  
全玄僧正眾徒等猶不靜謐云

八月 乙亥 下河邊庄司行平千葉介常胤自京  
都歸參於院宣等者先々付雜色進上畢云爰  
兩人被召御前上洛之間京中靜謐之由及  
感尤為御眉自之趣所被感仰也而行平九月十

一日入洛即夜窺兼承及群盜眾會之所之令即  
從致夜行之處於尊勝寺邊行逢奇怪之者入數  
八人不殘弓擲取之尋明所犯之間不相待常胤  
將又不相觸使廳任北條殿之例刻彼等首訖常  
胤同十四日京著各在洛雖不歷幾日數更不聞



狼藉事自然無為誠是依將運之所發然歟次在京武士事以御使雜色并兩人使不迴日時悉召之所來聚也尋問訖面々有陳申之旨非無子細其狀五十三通進上之其上無所犯實證不能沙汰事也云就之件陳狀等可付帥中納言數之由雖有其沙汰關東武士所行は全不風聞之由被載院宣之間加斟酌不備進之令持衆之由行平等申之此事其埋可然仍又有御感被留營中云

九日 丙子 南都衆徒狀并大般若經轉讀卷數等到來祈請之由也二品仰信給仍被遣御報其狀云

八月廿七日貴札十月九日到來示給之旨具以承候畢平家逆略朝之餘奉燒失大佛之窟仍征伐之心彌催遂誅戮平家之凶賊畢誠是爲朝敵又寺敵之所致也每思佛仰德尤深其條令知及給歟抑大般若卷數謹以奉請之群言議之至喜悅令申候但追月捧賜卷數之事有使若之煩歟然者雖不給卷數有懇誠之至者亦正自今以後可令存知給之狀如件

御判

文治三年十月九日 十三日 庚辰 依太神宮神人等訴被召放島山次郎重忠所領伊勢國沼田御厨被充行吉見次郎賴經仍於重忠者雖召禁其身申不知子細之



由頗有陳謝敷之間厚免已畢。至當御厨者賜他  
人之旨被仰官之上。負部大領家經所領資財等  
十任負數可沙汰本主。雖向後於彼邊可停止武士  
狼藉之趣。令下知山城介久兼給云。

廿五日 壬辰 閑院修造事其功漸成。來月上旬  
可有遷幸之旨承之。定被仰御勸賞。與之由廣元  
言上問勸賞事。及御沙汰者早可辭之趣。仰盛時  
被遣御書於廣元許也。其詞云。

閑院殿依造營事御勸賞なとの事。若其沙汰  
出來者可令辭申也。勲功賞度々可給申請御之  
旨。雖被仰下。造作賞なといわぬ。勲功賞とら可  
給事なといふ。御居住田舎之上者。旁無便宜之間。

傳恐悅再三令辭退申給畢。如此可言上也。次云  
閑院殿作事云。新齊宮用途如此之勤。可募申成  
功之由。被仰下者。御知行國々相摸武藏駿河伊  
豆信濃越後已下。六箇國重任之功。可令申成給  
候也。者仰旨如此。仍執啓如件。

十月廿五日

盛時奉

因幡前司殿

廿六日 癸巳 筑前國鞍手預土佐國吾河郡攝  
津國山田庄尾張國日置預被奉寄左女午若宮  
一事已上。可爲別當。奉嚴阿闍梨沙汰之由。被仰  
下云。

廿八日 乙未 爲閑院遷幸樂屋一本。帷覆并慢



十八帖事去八日。深進仙洞之由。親能自京都所申送也。

廿九日 丙申 常陸國鹿嶋社者御歸敬異他社。而每月御膳新事被充于當國奥郡今日令加下

知給云 政所下 常陸 奥郡

可令早下行鹿嶋每月御上日新叔伯拾石事。

多賀郡 十四石 五斗

佐都東 十四石

佐都西 九石八斗

久慈東 三十六石一斗

久慈西 十四石三斗

那珂東

那珂西

右件叔每年無懈怠可下行之狀如件。

文治三年十月廿九日

中原

藤原

大中臣

主計允

前因幡守中原正行

今日秀衡入道於陸奥國平泉館率去。日來重病。依急其期以前伊豫守義顯為大將軍可令國務

之由令遺言男泰衡以下云。



鎮守府將軍兼陸奥守從五位上藤原朝臣秀  
衡法師出羽押領使基衡男喜應二年五月廿  
五日任鎮守府將軍叙從五位下養和元年八  
月廿五日任陸奥守同日叙從五位上

十一月六

五日 壬寅 鎮西守護人天野藤内遠景申云浴  
恩澤所住人等事任御下文旨去八月十八日加  
施行畢云

四郎政義千葉四郎胤通等騎之

一疋 黒 千葉介常胤進

一疋 草毛 小山兵衛尉朝政進

一疋 鹿毛 鹿毛 宇都宮左衛門尉朝經進

十日 丁未 佐々木四郎左衛門尉高經申云東

大寺棟木去年雖被尋終不得之去九月之比於

周防國杣採之其長十三丈也是偏依重源上人

信心緯成就之兆也云

十一日 戊申 貢馬三疋進發佐々木次郎經高

為御使相具之上洛云

十五日 壬子 去夜梶原平三景時内々申云島

山次郎重忠不犯重科之處被召禁之條稱似被

弄指大功引籠武藏國菅谷館欲發及逆之由風

聞而折節一族悉以在國緯已府合爭不被迴賢

慮乎云依之今朝召集朝政行平朝光義澄義盛

等勇士遣御使可被問子細歟將又直可遣討手



歟兩條可計申旨被仰答之朝光申云重忠天性稟廉直尤辨道理敢不存謀計者也然者今度御氣色依代官所犯之由令雌伏畢其上殊怖畏神官照監之間更不存怨恨歟謀叛條定為僻事歟被遣專使可被聞食其意者自餘眾令一同受行平者弓馬交也早行向可尋問所存無異心者可召具足之旨被仰出行平不能辭退明曉可揚鞭云。

廿一日 戊午

行平相具重忠自武藏國歸衆重忠屬景時陳申無逆心之由景時云無其企者可進起請文者重忠云如重忠之勇士者募武威奪取人庶財寶等為世渡計之由若及虛名者尤可

為恥辱欲企謀叛之由風聞者還可謂眉目但以源家當世仰武將生之後更無貳而今逢此殃也運之所縮也且重忠本自心子言不可異之間難進起請疑詞用起請給之條者對釘者時之儀也於重忠不存偽之事者兼所知食也速可披露此趣者申景時其由一品付是非無御旨則召重忠行平於御前談世上雜事等給曾不被仰出此間事小時令入給之後以親家賜御劍於行平無為相具重忠為大功之由云行平去十七日向畠山館相觸子細於重忠々々太忿怒之依何恨拋多年勲功忽可為及逆凶徒哉且於重忠所存者能在二品御腹心今更無御疑歟偏就讒者等口



稱有恩喚相度為誅被差遣貴殿也。至未代今聞此事可耻葉果者取腰刀欲自裁行平取重忠手云貴殿者不知詐偽之由自稱行平又誠心已在公之條爭可異貴殿哉可誅者亦非可怖之間不可偽度也。貴殿將軍後胤也。行平四代將軍裔孫也。能令露顯及挑戰之條。可有其興時儀。適撰朋友行平為使節。是無異儀為令具參之御計者。于時重忠含笑勸盃酒。歡喜相伴云。

廿五日 壬戌 有但馬國住人山口太郎家任云者弓馬達者勇敢士也。而屬木曾左馬頭為近仕隨一也。被誅亡之後在豫州之家。豫州逐電之刻同橫行所處之間。此條殿令生虜之所被召進也。

仍仕于兩人由緒被尋問之處申云。家任譜代源氏御家人也。就中父家脩者仕六條廷尉禪室。翰忠拜領數箇所。平家執天下之時。悉以牢籠左典厩入洛。最初壽永二年八月。適令安堵畢。為酬其德。一旦雖列門下。於關東不抽異心。又屬豫州之條。人之為虛訐歟者。六條殿御下文于今。令帶否被尋仰之間。備進之二品。洗兩手令拜見之。給邦通讀申。保元三年二月日。御下文也。為內舍人筆跡也。云。優此御下文他事不及。弘明沙汰可安堵本職之旨。直被仰合云。被重曩時之趣。諸事如斯云。

二十八日 乙丑 閑院修造勸賞事可辞申之旨



兼以被仰遺廣元之許畢廣元得其趣避依辭申  
無其沙汰者來十三日以遷幸之次相摸武藏兩  
國可為重任之由被仰之許也仍被下御感  
院宣今夕到來其詞儂

閑院修造事雖為大厦之功已為不月之營可有  
勸賞之由思食内々依有聞食之旨于今所有御  
猶豫也者

院宣如此仍執達如件

十一月十六日 太宰權帥藤原經房奉

謹上 源二位殿

十二月小

一日 戊辰 雪降雷一聲被催雪與二品欲歷覽

山岳邊給之處依驚雷鳴給令留給

今日小山七郎朝光母下野大藤家給下野國寒

河郡并網戶鄉是雖為女姓依有太功也

七日 甲戌 梶原平三景時獻靈鴨背與腹白似

雪自義濃國出來云景時者彼國守護也二品殊

賞翫給是可謂吉瑞歟爰善信申云

天武天皇御宇二年八月 帝遷坐野上宮給之

時自鎮西獻三足赤色之雀仍改元為朱雀元年

明年三月自備後國獻白雉又改朱雀二年為白

雉元年同十五年自大和國進赤雉之間改年號

為朱雀元年彼御宇平大友皇子逆惡之後天下

靜謐而新邪寢謀之節也以爲佳例隨而瑞物多



西國所獻也云云

二日 己巳

被進飛脚於京都行程被定七箇日

是來十一日。法皇熊野御參詣之間依被進砂金也其上御分三箇國之内武士等押領所之由被

仰下畢賜注文可加下知之旨令言上給云云

十日

丁丑

橘次為茂蒙免許為北條殿計賜富

士郡田所職是父遠茂者為平家方人治承四年

奉射二品仍日來為囚人云云

十六日

癸未

上総介義兼北方頓病頗危急為

令訪給之御臺所渡御彼宿所是為御姊妹之故

也依之諸人群集及晚得少減邪氣云云

十八日

乙酉

大夫尉公朝自京都參向依有自

訴令下向云云可令尋成敗給歟之旨為師中納言

奉所被下五日御教書也亦今年所進貢馬頗異

樣後年殊可有勤厚歟次貢金有未進路次不通

之間者別事也當時凌遲尤御不審之由被載之

云云

廿四日

辛卯

二品并若公御參鶴里

廿七日

甲午

明春正月可有二所御參詣之間

今日被差定供奉人各可察齋之由被仰下筑後

權守俊兼平五盛時等奉行云云



將行百步...

新中...

今日...

升十日...

升四日...

...

...

...

...

...









