

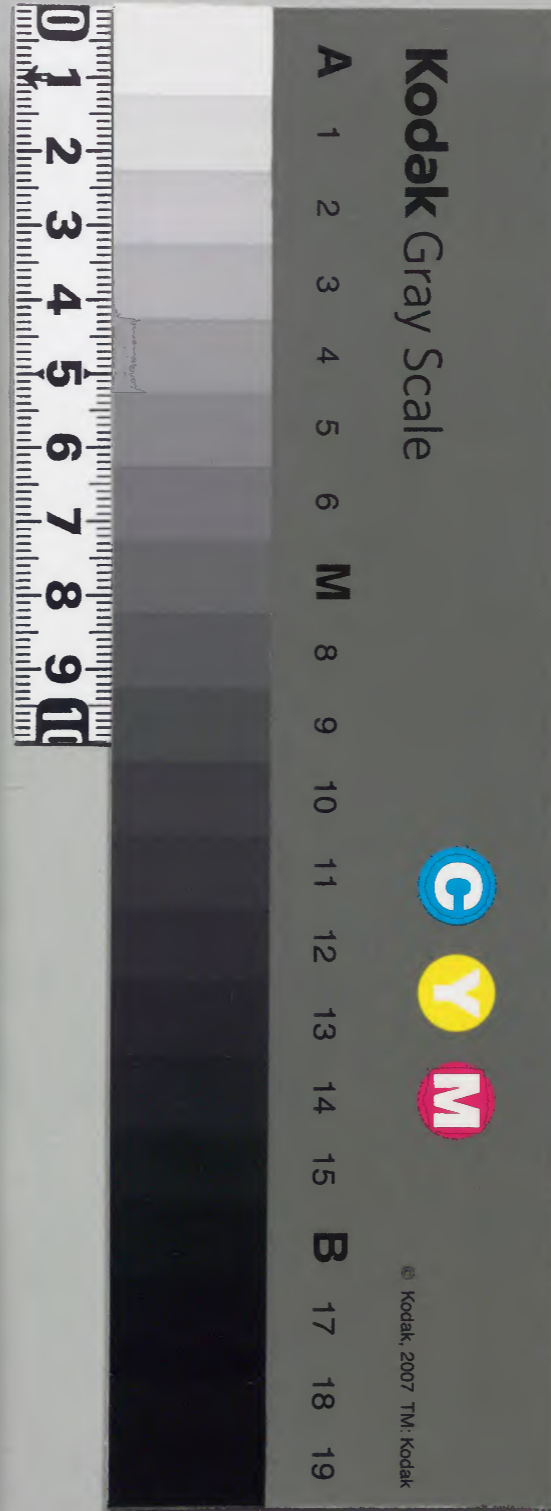
承安二

日次記  
自四月  
至六月  
猪五

和書門			
二五〇七八號	九六函	二架	一一七冊
類			

内閣文庫			
二五〇七八號	一一七冊	一九架	一一七冊
和書			

内閣文庫	
番號	和 25078
冊數	117 ( 35 )
函號	160 154



糊などで貼り付けられている部分がめくれない箇所あり



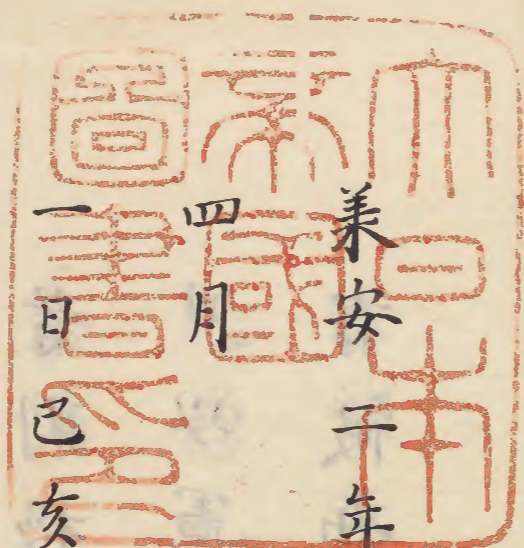
養安二年

自四月至六月

猪五

養安二年  
 四月  
 五日  
 六日  
 七日  
 八日  
 九日  
 十日  
 十一日  
 十二日  
 十三日  
 十四日  
 十五日  
 十六日  
 十七日  
 十八日  
 十九日  
 二十日  
 二十一日  
 二十二日  
 二十三日  
 二十四日  
 二十五日  
 二十六日  
 二十七日  
 二十八日  
 二十九年  
 三十日





養安二年夏

四月

一日巳亥

天晴今日中御門中納言申慶於



歲次壬辰



所云、依叙二品也

平座上卿可尋之

二日庚子晴顯方朝臣來申文書之間事

三日辛丑甚雨重家卿來語云去正月賭弓

日内府為上卿在陣奧座

于時宗家卿并兼重家等在陣



光下日時內府披見云先例無此事如何  
兼光云延引之時定事也內府尚傾竒然  
之間兼光退引于時內府問宗家卿宗家  
不分明答又問重家云又答不知案內  
之由內府云縱雖非被下之文不可不知  
者則移外座召外記賴業被下云後  
日以憲雅朝臣內府被陳云先例不同我  
有被勅日時之事或有不然之時彼時依

所勞委不見日記之間先例不覺悟此事  
尤愚也又云取奏之間頗不如意云、隆

季語云為不存失礼被始祈二壇係而每  
事違乱祈師不請云、

五日癸卯參女院御方自今日始湯治  
八日丙午此日灌佛也依當々麻祭使立日

公家并院建春門院中宮新院不被修  
院八条院高松院皇嘉門院皇后



宮等被修之余獻<sup>獻</sup>布施之所申也本宮上

西門院九条院皇太后宮等依不被催

不進布施先不進也以隨身下賜獻

布施若隨身不參之時左少弁兼光来云

来十七日亦二社奉幣可被發遣可奉行

云、令申云自去月風病不快近日始湯

治不等仕者依在湯之間不逢也

十日戊申今日有伏議云、去仁安三年神

十宮炎上之時不參之輩罪科事云、在九

臣上卿也

十二日庚戌憲基来齒下如針

十四日壬子知康来口如針

今日中納言宗家卿来加級事殊被自愛

尤可然數尅談話入夜歸

十五日关丑恒例尊勝念誦修之雖祭日不

憚之凡祭月神事之法隨人之意趣欽公



家并執柄人家作法八日無灌佛之時  
自朝日神事有灌佛者自九日神事也於  
他家者自御禊日神事但或說執柄家不  
論灌佛之有無自九日神事云、

十八日丙辰參女院御方今日為親宗奉左  
番長重武可遣中宮使權之由右院宣申

兼ノ由

十九日丁巳參女院御方舍利講如常召庫

武仰中宮使權事

廿日戊午此日法性寺所被植置之牡丹掘

進院依有御尋也以隨身重武令付定能

朝臣

廿三日辛酉此日賀茂祭也不念誦今年依

無御禊今明許神事也見物之者語云近

衛使左近中將平知盛朝臣筋馬權  
重近

引馬賴文近文云者中宮使亮左馬頭平



朝臣重衡兼類引馬重武今日禪喜法

務見物之間棧敷一条万里顛倒法師原

多被打損云

廿四日壬戌及晚解齋念誦

廿六日甲子建春門院御幸依雨延引

廿七日乙丑此日建春門院御幸行平野社

一頁云、舞人十人右中將通親朝臣

右少將恭運朝臣右中將賴實朝臣  
左兵衛佐家光侍從時家右近少將隆房朝臣  
近少將維盛

右近將成經藏人檢非違使左衛門尉  
源國行藏人左近衛尉同維類

供奉公卿内大臣左大將皇后宮權大夫定房  
平大納言重盛大宮大夫公保

中宮大夫隆季三条大納言實房  
新大納言實因

五条中納言邦經中御門中納言宗家  
花山中納言兼雅

別當成親中宮權大夫時忠  
左兵衛督成範

右兵衛督賴成平宰相教盛  
六角宰相家通

右宰相中將實守平三位信範  
新宰相賴定

右衛門督宗盛為後騎

奉行内大臣 時忠 經房等也 殿上

人等右御車後 御車後 出衣 皆紅二藍表衣

出車衣 居アエ行 朽葉表衣 二藍表衣



乙<sup>巳</sup>上練厚衣同單衣物具皆生也

近衛 左知盛朝臣 次左兵衛佐光愚左

衛門佐保盛 右實宋朝臣 右兵衛佐經雅

右衛門權佐光雅 己上在御 其次侍從代

撰子 於政自車供奉云、己上見物之者來語

定有訛謬事等欵今日或聖人來

僧都借衣事 廿八日丙寅依奈良僧都借請半部車、副

四人牛飼赤衣仕丁 己上皆 牛等借送

明日別當大僧正尋範參御社之共也

廿九日丁卯雷電申剋地震

五月

一日己巳朝夕雨降晝間天晴 今日院幸

法勝寺初日 大宮大納言隆季以下

鄉相十人許候云、今日奉命日恭山府君

祭也恭親朝臣勤之



二日庚午今日加少灸治施藥院使丹波愚愚字

基來晚頭灸基一依例事只給衣一領重生

或云新三位某家基日來惱世間心地遂以

早世云、後 說 閔 謬

三日辛未我人語云去廿七日建春門院御

幸雨御祈顯智法中俄奉、前日依甚雨

延引仍殊被仰之而忽雨晴仍被行勸賞

阿闍梨二口法 我云甚過分云々  
橋一人云、

五日癸酉今日又加灸治暖一愚基又來也愚字

其次語云昨日依召參院先是主統頭知

康參入依仰下向伊勢因是當齋宮煩痢

病及獲麟仍為彼療治所下遣也隨御有

樣可給哉否不日可言上左右云、愚基愚力

依遲參不被遣以先參可遣之由有御定

依事急速也驛家事併目上有御沙汰為

路守護檢非違使一人被指副云々



予聞此事大略齋宮可替給之期至矣尤  
可哀事也齋院不御坐已及二年以今又  
如此神捨國豈有馮哉  
今日節供如常  
七日乙亥或人云齋宮隱給十一云、醫師不  
能參著云、去三日事云、可恕、而明  
後日冷<sup>今</sup>比叡競馬尚可被行又日吉御參  
籠尚可被遂云、各僻事歟

今日上皇欲幸法勝寺三十講也而依爾  
延引云、今夜參女院御方  
九日丁丑今日於今比叡可有競馬是恒例  
事也而依齋宮御事停止、可然、  
十日戊寅上皇欲幸法勝寺臨期止、此日  
齋宮薨奏也 上卿花山中 後家事被付本  
察之由被宣下 納言兼雅 自今日癸朝三、  
日也又有御錫紵事撰政被參直衣、



此日中御門中納言來談衆事或人云依  
齋宮御事可被立公卿勅使云々其人未  
被定或云齋宮寮中事違例多端又役武  
工之間事變波無雙往古勤來莊園併免  
除新立權門勢家之領又以同前帶代々  
宣旨官符嚴重之神社佛寺之領多被催  
勤然而充除之所太多之間國司泥進滯  
神事權怠古來未有如此事云々依此等

之咎嚴今有此灾欵齋院于今不御坐重  
又如此可驚可恐云々寮頭忠重京上云  
是去五日事云々

十二日庚辰參院并内自去三月廿日之比  
風痺相侵漸々陪增都不出行仍去三日  
加灸治聊得其減雖不復尋常齋宮事朝  
家大事也仍相勞所出仕也上皇為訪上  
西門女院之瘡病密々幸仁和寺云々



女院御方女房出逢則以參内依御物忌  
不見參相逢女房項之退出或人云齋宮  
曰來有非例事等云々重服人竊以祗候  
又於宮中有流產其人云々未曾有之昨  
十日晝御座御劔緒大食切之云々事非常  
仍召陰陽師在愚恭親有御召公家御藥  
并火事云々來宣愚  
十六七日御物忌可堅固仍公卿已下可籠

候云々今夜攝政室家渡住產所去月四  
日渡始也  
十三日辛巳陰陽大允恭茂來語云齋宮有  
恠異云々内々寮頭忠重問送恭親之許  
召云若退出給欵云々其占令符合珍重  
十四日壬午此夜建春門院入内云々今日  
十覺智法率率五口僧始轉讀大般若經本  
所持之經三ヶ快欠仍書加之今日復所



奉供養也

十五日癸未未終日雨降申時如淚後此日寂勝

講才二日也早旦向邦經卿正親町弟去

十三日行幸大内九条才其行程遼遠之

故也未尅着束帶蒔繪参内經華德門南

殿御後等参殿上先是兼雅卿在座信範

卿在小板敷予参上時降地平居余着座

更經神仙門着座未余招行事藏人舉

清問事具否大略申具之由但僧少、未

参云、又問撰政参否知由則予参御所

方于時上御女院御方云、弘微謁女房

女房云殿只今可参給云、則歸着殿上

先是撰政被参候奥座余於上户下請益

撰政被日目致仍經端座着之追案之尚自下

夫次撰政召光雅被問事具否申云具一

但堂童子未参又證誠大僧正在近邊遣



告一撰政云於堂童子遲參者召加六位

恒例也事具早可推大僧正者則僧正參

入徘徊弓場殿先是衆僧集會右近陣僧正

二人覺頭次撰政召藏人被仰可召頭

中將之由于時在渡則實宗朝臣參小板

數撰政被氣色實宗經高遣戶參上ノ小

時歸來居小板敷申可被始之由撰政便

被仰鐘實宗出無明門召行事藏人基清

仰之則搥鐘次出居著座左近中將定能

直頭信朝臣通親朝臣等經神仙青瑛門

年中行事障子自本副出居座後壁引東

立之如恒次撰政揖起座經上戶簀子等

著之余以下同著之次撰政云僧可催者

出居等催之次威儀師惣在引衆僧入自

仙華門由立長橋下大僧正以下經廣庇

著座證誠入自南才三間經佛前講師經



之時講師以下次威儀師打磬公卿置笏

經才一間也次勸請告白釋經如恒勸請之間威儀師

置御經二卷於講師前札如恒次論義二

茶問答畢打磬次公卿取笏次僧侶退下

次公卿退候殿上次出居退下次撰殿召

實宋奏事由仰鐘出居公卿僧侶參上之

儀一如朝座釋經覺長僧都說論義二

茶如恒一打磬次僧以下退下又同朝座

次撰政并余參御所方暫言談此間兼光

申撰政云公卿勅使内大臣可被進發之

由有院宣者早可仰之由被答即下官退

出之間兼光云來月三日公卿勅使上卿

可勤仕者來次日可有定云、當時加矣

治神事有憚欵之由答一兼光云左大臣

同被矣治之由也而勅使内大臣上卿如

上瞻可勤仕也各御矣治尤不便候申事



由居為別御定者重可申案内但勅使上  
卿相兼之茶如何先例可相尋之次下  
官退出今日參入公卿  
撰政余中納言兼雅宗盛參  
儀家通實守散三位信範等也  
中納言邦經時忠等雖閱程候之  
申不着座如何  
堂童子

左方 勅解由次官平基親

宮内權少輔平棟範

右方 兵衛佐平經正

因幡守藤隆保

證誠

大僧正尋範 山階寺別當 法勢

前權僧正覺玠 山階寺權別當

權僧正公顯



講師

權大僧都章實

玄緣

權少僧都行兼

今日朝座

覺長

今日

又座  
講師

法眼頭真

始被召之日來雖非重頗  
有天氣不快事不勤公清也

法橋俊

本書後

範玄

己講道頭弘雅明遍

聽衆

榮禪

新山

良有

新興

勝詮

興今日  
朝座問者

相覺

新興

昌俊

山今日  
名座問者

貞覺

山

信性

山

聖慶

東

頭忠

寺

覺傲

新東

今夜白河殿入内云、

十六日甲申雨晴不定自今日中二間中宮

夜大殿女院大盤所白川殿仍内女房等

在鬼間



十八日丙戌雨降 此日寂勝講結願也撰  
政前太相國已下人々濟々云々予不參  
女日戊子此日撰政被參女院御方余同參  
候被聞舍利撰政余共三粒給之凡此舍  
利故殿殊有御願令集置給不可聞之由  
有仰而如此被聞不甘心事也  
今日藏人左少弁兼光以消息示云公卿  
勅使上卿事尚可奉行勅使自勤上卿之

例殊不快左府又服假出来云、下官則  
申撰政云々云申事由可仰由下知兼光  
云、件消息稱撰政仰之由也余即見  
申撰政被傾奇也何様云々每奉行人勤仕  
可宣之由被示也下官申云今明聊有相  
憚事過一兩日可奉之由可令申也者撰  
政云常事也早可申其旨者仍令申其旨  
余計思撰政不被示事兼光自由仰欵



但居撰政雖僧其旨如此被示欵  
今日洪水殊甚六波羅遍人家少人流人云  
今日邦經卿參女院余在候之間也仍相  
逢詔云齋宮御事今度不被付本寮者天  
延薨于齋宮之由文簿注之今度出宣旨  
館有此事然者退ノ後令薨更不可及本  
寮之沙汰云、此事一旦雖有其謂尚思  
慮可被行事也非愚意所及

廿三日辛卯此日女院御方聊御不豫之由  
女房告送仍營參殊事不御大略御風欵  
即陰陽師等許遣召形ノ追見之今日没  
日也尤不敵推云御風出公鬼靈等云々  
廿四日壬辰召五輪房法平公舜令受戒給  
又日来所轉讀之大般若覺智法平殊致  
精情祈念其驗已新忽減給兩法平尚每  
止事人也



此日下官日來所轉讀之大般若讀經結願也即覺智法中<sub>癸</sub>也件人彼御方兼行勤

廿五日癸巳公舜參上受戒如恒

廿六日甲午受戒同前今日女院御方大般若御讀經結願也

廿七日乙未先日兼光之許今日可催由相語ノ而終日無音仍晚頭遣消息尋之返事未到之間亥尅許自彼送書狀云來月

三日公卿勅使事可奉行明日可有定者申兼之由則返事到來神實事遲々仍行事所不立離之間不參啓自是令申ノ云、則大外記大夫史等之許明日可有日時定可催陰陽師之由仰史可召內記由仰外記也及深更之間不見返事官方同兼光奉行之由所示也

廿八日丙申此日公卿勅使日時定也賴業



隆職等返事到來各可催儲由也申尅着

東帶蒔繪參大内經華德門欲向陣之間

一条大納言公保為上卿奏伊勢宣命草

之間也仍徘徊南殿御後方招左少弁兼

光問事由申云今日被發遣伊勢幣御事

并被行軒廊御卜事同上卿辰尅可參由被

申御參陣未尅之由被仰存尅限玄障備之

由兼殊不申案内隨上卿殊早參而宣命

之趣間有違乱事依其沙汰只今馳參殿

下歸參奉幣進發之後可有此定也可慮

可經時尅尤恐申者仰早可參之由ノ則

余參朝餉方女房云今日堅固御物忌也

是則令朝御卜今之齋宮御事殊可慎御之由

令申仍自此盡畫俄御物忌之早可參二間

方者仍參二間相待兼光歸參之間經數

尅戊尅兼光歸參上卿奏宣命草并清書



向八省ノ此間撰政被參直衣先着殿上

召右大弁俊經朝臣束帶即參候小板敷

被仰宸筆宣命趣不闕被參二間方小

時幣已進發之由令申仍於石灰壇有御

并於南殿雖可有依御物忌也是例也南

一間太灰壇上向翼敷筵二枚其上敷撰

政并予依為外宿之人隱曰比明池障子

北邊ノ此間予問申撰政云御物忌堅固

之時以宿侍之職事奏文事恒例也而今

日外宿人等悉參殿上然者只以兼光可

奏欵奉行撰政云直不可奏事也然外宿

人何事之有乎者撰政云職事兼不申定

宣命趣事臨期違乱尤不便事也云、小

時兼光歸来自八省下官相共經南殿御

後向仗座下官人令置軾之次仰可召弁

之由即左少弁兼光參減疑軾之誤減欵仰日時事之



問兼光遜仰云可被立伊勢公卿勅使之

日時勅申才者下官便仰可令勅申之由

此事先例不定或當座仰之或兼依仰當

座不仰也上卿直仰下之是元永元年故

殿御例也仍不待仰欲下知之參日時入

禮莒紙有余披見ノ之間兼光退歸次予以官

人傳仰外記可持參莒莒之由則大外記頼

業真人持參莒莒六位外記不候如此細

仕也如余入勅文於件莒莒以官人召兼光

付之仰内覽奏閱之由兼光取之參進項

而歸來置莒莒於余前余詰申兼光仰云依

勅申北余微唯卷文入莒莒兼光仰云明年

當三合今年有潤月其外天變恠異如此

之媛孳可拂退之趣可被載宣命者余目

之又云於辭別事八明日奏定可仰即退

去ノ次下官以官人召外記頼業真人參

入置笏給莒莒八日頼業取之余目之頼業



稱唯余又仰云仰神祇官使、可催儲者  
賴業不稱唯退、次召大内記此間兼光  
下内藏寮請奏便返下結申之如恒次光  
兼參執余仰宣命趣其詞同職事仰詞光  
兼退出、次下官起座退出不撤于時亥  
終許也今日兼光語云伊勢幣宣命之  
趣事先例天慶行以前薨去茶惟其替齋  
王可奉卜定由指其期明春被申与今度其

人不御坐仍只追可卜定由載宣命是則  
兼申定殿下所仰也而今日以六位内記  
内覽草之處仰云當時無其仁以誰人追  
可卜定由被載哉已以虛言也神慮有恐  
大内記不參入之間難被仰子細云、爰  
上卿云存先例載、今如作、無其人由  
可載欵是茶又如何一切不被申其替事  
又以有恐此等間參殿下早可定者仍馳



參令申之處數剋評定被引舊記并柱下  
類林等之間經數剋一遂不改其辭也云  
一者下官所案一授政御難一旦雖可然  
追可卜定由被申專不可有其恐縱當時  
不御坐遂其人出來之時爭不卜定哉然  
者只追可卜定由題不乖事也兼光又云  
此事賴被申院而院中有穢之間不參云  
不知何事穢自何日出來哉下官者退

出之間不問之余歸家一兩之男共參院  
輩也仍不可混之由誠仰之間令申云今  
朝為勤所役參院行賴御讀經書已剋退  
出敢不被立觸穢札又每告示人仍今朝  
八所參上自院也若其穢為已剋以前已  
以此殿穢也云一事尤非常穢起不審雖  
相尋及深更之間不闕左右

疑九下有日  
九丁酉早且問穢事於候院之人各答



云昨日寅刻許御罷大大班交死云々者

彼兩人等定觸穢欵就中行賴參入之間

其大猶不出院中欵然者下官已為乙穢

內裏又雨也未代之法無左右申此旨者

必有不快之儀欵雖然不可不奏進退惟

谷但只恐人意爭輕神慮仍以使者示送

兼光之許曰穢氣欵次才奉旨如此但是傳

說也曉更之穢及己刻每沙汰充以不重

疑己刻以後被用穢欵左右為隨上仰今

朝參院之輩如只今者不令混合者也者

申撰政之旨又同丑刻許使者歸來云兼

光申曰早可奏閱縱禁中雖不穢上卿又

每他延引每疑欵者撰政返報云兼驚不

少早可被奏閱件穢昨朝事云、內裏丁

欵丁每忌欵云、者此事先例不同丁忌

神事否依時儀有沙汰事也凡今度勅使



暫可延引也其故齋宮之穢定及路次之  
驛家等欵隨又彼穢所即勅使參宮之路  
云一過卅日之後被發遣尤可回欵撰政  
產事當來月仍其事以前早速可被發遣  
欵云、依此事不被憚彼穢欵未代事以  
人意推万事神慮奈何一今度勅使驛家  
事偏院御沙汰也是殊有思食事之故也  
云一且又為省人煩云、而期日近、被

責諸人之領還成人領之煩費又為神事  
之權怠云、

六月

一日戊戌勅使延否并穢氣事無音仍不堪  
不重内、以消息達撰政御許返事云三日  
延引、其旨兼光定令申欵云、一仍此後參  
院之輩混合、



二日己亥辰刻許自兼光之許送消息於季  
長朝臣云依一日御使來申則內覽奏聞  
三日勅使延引之間彼基輔行賴等觸穢  
之後不參入不可有穢之由於院爭申云  
以外事也依不重所令申也云、者余  
驚召彼兩人問之各申云彼亦八日不知  
穢之由參院退出之後參此御所其後亦  
九日朝為勤番參院於其後者不參此殿

是難穢奈無疑待上仰之間為用意暫不  
可參之由依有仰也但於院無尋問仍又  
不及申此子細况於爭申哉勿論事也云  
基輔申云兼光只今於院相逢依尋問  
申開子細各令事申狀遣兼光之許  
凡此間事恐懼多端境節依穢氣延引之  
奈深可被恐神慮之處還以令申穢子細  
被處竒怪是偏兼光之結構也不能左右



一可哀之世也  
四日辛丑申剋兼光示送云日時定明日可  
候也但當日例可問外記之由有殿下仰  
仍遣問人自是可申左右又三日延引之  
由可載辭別之旨內告內記之許者  
報曰明日申剋可參但當日有例者可宜  
右尤早可示送者  
五日壬寅早且兼光申云外記劾申當日例

不快之由猶今日可有定之由所被仰下  
也者則大外記大夫史等之許仰遣賴  
業之許密問例注送曰保延長寬如  
此當日被劾日時共以不快永久五年兼  
日被劾之為最吉例又被奏宣命草云  
因之所被仰欵以消息日時內覽可被免  
之由并宣命草卜串等可有今日欵之由  
申撰政人未見返事申剋着束帶參內兼



光未參仰隆職令遣召又賴業問云若今日儲候卜串哉申云永久只被奏草當日被開卜串依彼例今日不儲卜串者所申可然已上事等乍立陣後所召仰也即參御所方丁時及兼光猶未參度蒙力催適以參來太以奇恠此人以如泥為先予責遲參之旨無所適歛次余著陣外座令置減疑執誤減之後召兼光仰日時事則持來見訖兼光退下次召外

記替力菅入之召兼光仰可奏之由申云於內覽者申請一抑宣命草奏任永久例今日可候之由被仰下仍存其旨之間只今撰政渡給宇治云為之如何余云內覽事申請哉兼光云不然余云上卿更難進止事也宣命草者非可奏下之文式先奏闕次內覽間有例今夜如可有草奏之由有與仰者追內覽不可有殊難歛但兼不申請



又不被免者奈何後咎就中幼主御時以  
內覽為宗一說惣以不奏聞只以覽撰政  
為奏云、而撰政不被坐之間奏宣命草  
之条尤可有思慮左右在職事取兼光云仰  
旨可然不必當奏之若<sup>有</sup>乖永久例之咎者  
以此趣可披陳者即奏日時入歸來返  
給問云宣命辭別去三日依何事延引之  
由可被載哉居穢氣之由欵答曰然也次

召賴業下日時之次仰曰使々事可下知  
神祇官者退下、次召大內記光範退下  
、次余退出之次仰兼光云明後日如法  
辰刻可參陣上卿雖早參奉行人遲參太  
以難堪為之如何兼光卷舌不答余即退  
出、

七日甲辰天晴此日被發遣伊勢公卿勅使  
也去三日可有此事而依穢氣延及于今



日此由被載宣命辭別也

勅使

内大臣兼右大將源朝臣雅

行事

上卿

余

弁

左少弁兼光藏人方事同以奉行但當日幣物事被仰石少弁親宗兼光神寶之問事奉行在可懈怠也

外記

中原廣光廣季子也一瞻外記也

史

職事

兼光 六位 左兵衛尉源惟賴

已一點着束帶参内之間於大炊御門町过

逢内大臣彼人扣車下前駈余又下前駈随

身等過一經陽明華德等門先欲参御所方

之間兼光相逢云攝政候御前給事皆具ノ

云、則着陣先奥此間右宰相中將實守於

宣仁門下氣色余目之則着座余仰官人令

置軼之次問内記参否申候由則仰可召之



由官人退召之大内記光範參軼余仰云

宣命草持参礼退去别持参之入莒行列入也

余各披見神寶負教具不載之只内宫

云雖草尚具可載也然而粗有如此之例

内記退次以官人召兼光給之仰云内

覽執柄被坐里才居直憲之時以内記内

付職事内覽或說雖被候御前之由豫内之仍

儀可然兼恠内此由八以内記可内覽云

就此說或被假禁中之時有不内覽直奏

日臨時伊勢奉幣之時故殿上卿知足院

兼光取之退良久不归来此間招外記

大外記豫问卜串儲候哉否申候由此次

賴業云長治大夫外記間卜串承久五年

不然今度可依承久例之由被仰下若隨

承久之例以六位可令間欵余云長治不

可處不吉五位外記間之何事之有哉但



偏可依永久之例六位又不可有難者賴

業退

長治上卿知足院殿內覽石大臣也今度隨彼例以五位可令開然

而殊被遂永久之例上元永元年故殿上

卿之時大外記雖出仕六位開之仍雖不

遂長治頃之兼光歸來置莒於余前次召

例也

大內記給莒取之退立小庭余經小庭軒

廊東二間階下等

內記歌經階下仍余示可經階前之由先例依

持每止事宣命進弓場殿立軒廊西才二

不令經階下也此間頭弁長方朝臣來向余揖於

間北面

笏於晉取宣命莒付之拔笏立小時歸

來返授之仰云可令清書者

此間內大臣在殿上座也

頭弁經上戸鬼間等余播笏取之返給內

記拔笏經本路還着陣內記置莒即返給

仰可清書之由次以官人召外記六位外

記廣光

行事參進小庭仰云卜串持參禮也

即持參之直進着膝突進莒余取出卜串

透見之返入給莒仰可開之由外記開



之 開乙下令丙合二也 不合卜串 謹 內下  
方橫本自置之或 祝 祝 開進之時取出自  
置前云 進之余此度不取出乍 莒 莒見

返給仰可遣乙下合壞言王之由外記

稱唯退一次外記歸來候庭申云使王申

請馬者余目之外記唯退一次大內記光

範持來宣會清書 謹 余見了 內記 退以官

人召左少弁兼光數剋不還來又依他官

人不候以隨身尋之則兼光來轉付之內

覽此次依度例不載使大臣各也 居 有

事尋者可達此旨之由含兼光則返來

置 莒 莒於余前次召光範給 莒 莒取之退立小

庭次參弓場奏 其議同 此次奏使王申

御馬之由即返來返給之次仰云使王御

馬事 閱 食者余取 莒 莒給內記 此間兼光

仍早速可向八省之內仰之兼光申云八

省事親宗奉行由俄被仰之兼光依神  
寶之間事奉行也親宗候八省令 經 月華  
裏幣物之由所申也者



陽明循明等門到嘉喜門外愕門下相待

勅使尚遙云、大外記大夫史仍不能相揖

入愕門先是右少弁親宗行事史等列立

嘉喜門西掖史平伏弁深磬折立先居地今如此依為外舅衰礼欵

可嘲余向弁相揖入自嘉喜門隨身等自相從

砌西行着昭慶門東廊才二間兩面端半

帖隨身以弓褰愕豫兩揖一直杳之後居

向東以召使召弁、親宗經砌參執余仰

云幣物裏ノ哉申云裏ノ候即退ノ次召

外記奉行外記廣光參候砌仰云使等參

哉申云參候又仰云使王可給御馬者搆禰平

唯退ノ此間勅使内大臣入自嘉喜門經

砌并座未奥座着奥两面半帖脱沓於摩外地也

次余召弁問云剋限至哉申云到候次以

召使仰内記可持參宣命之由次内記捧

莒進嘉喜門壇下次余勅使以下經砌移



着東廊座

余勅使經座北間也其座共西面本頗絕席敷之而內府欲着

座之間仰奉行史於下敷席者可引連之內仰之仍敷漬一着之可尋事也

其行列余勅使內記捧宣命莒勅使可立前之由雖示然而余

可奉勅使後弁前之弁外記史也着座ノ由仰之仍內記不進

內記置宣命草於余前着上官座次余仰

弁令取幣物弁傳仰史以召使令催之上或

卿直召々使仰之次中臣神祇推少副木先例不定隨宜也

中臣朝臣定隆忌部等入自東福門經暢

門別立大極殿北庭西上北面次忌部昇

自小安殿南面階入東一間取外宮幣於

階下授卜忌々取之復列次取內宮幣退

去今度先忌部之後余置筭於左取宣

命小閑見殿先々強不用見然而元永元故

見事以右手及于賜使內大臣置筭於右

以右手取之副筭揖着杵杵在筵外也仍

跪着向座南面也座揖自柱內南行同經



南廊柱内出自東福門隨身等内府着

門經迴廊外入自昭座人出自嘉喜

訓門到東福門外也宣命給使王欽或給中臣

云、次余仰内記令取莒内記取莒立座

北間次余起座經本路歸着北廊親宗内記外記

史等列東廊如以召使令見使出自待賢

恒余相揖過也門哉否項之歸來申出人由仍余出自嘉

喜門弁親宗五位外記史以下出立如恒

五位外記二人史倭疑偃之誤人六位外記一人史

一人皆平伏親宗倭疑偃之誤人腰如初予相揖与弁

出暢門取虎退出召使前行到待賢門下

近代每待賢門出立也予退出之間小雨

則苗後引今日御前俄被止人云、長治

治永久共有之嘉兼每之不吉例也尤不

重事也或人云右少弁親宗辞退俄被仰

兼光領狀之間尚被止人云、

九日丙午醫師定成來問病之間事又遣賴

輔之許令見前勞躡歸來申云大事欽又

僧等兩人各來相逢遣之寬弥已講來三



論宗安文案先日依尋也一返見ノ

十日丁未參女院御方入夜雨降夜深雷鳴

十二日己酉雨降申刻參内依御物忌不參

御前於二間謁于女房左少弁兼光祀候

余問勅使之間御前之儀答云撰政殿自

前夜令參給日出之程上給衣冠先是御

浴殿ノ次右大弁俊經持參宸筆宣命草

於朝于飯縁讀申之撰政次召清事書之新

紙筆兼光持參之尾蒔繪硯筆二面墨一

廷水入五小刀擅紙五枚續一面三枚續

一面各有礼紙已上置柳莒莒蓋持參朝餉

方王主上自令清書給堀川院御時寛治七

年初有自御清書鳥羽院御時承久二年

初有此事是皆自万機行之後也復僻以

前未有此例然而御入木之躰已以堪其

能事出自祈請綴雖無例自令書給文何



難之有宗時儀如此仍令書給云、上卿  
奏宣命清書返給之次頭弁奉勅召勅使  
頭弁歸出仰勅使在殿勅使經上戶跪候  
年中行事障子下隨御簾動起不揖入自  
南才一間依御物忌給宣命出自無名門  
於同門外改劔入懷中袋、着劔經陽明  
循明等門被向八省云、  
抑今度不被具御前其子細不共仍問之

答云先去月廿日比内、謁勅使之次被  
示奏事由可催由仍相催之間親宗領狀  
臨期今日四日俄辭退仍被仰兼光領狀  
外記史五位各出障仍六位等勤之少納  
言信季之而之間五日參向内府才之次  
被示云先例不供御前、為吉例有御前  
之度尤不快之由大外記賴業勅之申殿  
下之由奉之尤有恐一切不可具云、仍



兼光申殿下之處仰云全以不凶事也但  
執柄專不可知御前之条只可在大臣  
之意也云、至于當日不止之勅使參入  
尚觸申且又傳殿下仰下被示云内々有  
奉樣仍不可具云、然而事起院宣催之  
仍儲東廊邊被示可止之由仍各止人云  
内々所奉之勅中宮權大夫時忠密、和  
談不可被具之由云、内府内々被鬱之

此事尤理也大臣具御前、只可在意事  
也全自上非可有沙汰事也專見共事也  
或云賴業密、勅先例見時忠卿云、所  
為之旨不當欽長治嘉業仁平皆具御前  
永久五年無前吉例也然而御前之条偏  
大臣之進止也專不可及上御沙汰欽近  
代之作法皆如此云、又詔云去年伊勢  
幣上卿内大臣弁兼光東廊出立如恒上



卿於嘉喜門下留立令出上官等恒例也  
而不被立留弁已下不能出立只五位上  
官等列嘉喜門外云一者此事也未知事  
也或伊勢一社之幣之時不可還著北廊  
之故每東廊出立或有出立之時留内大  
臣令出弁已下是例也未聞有東廊出立  
每嘉喜門出立事秉燭之後撰政被参兼  
先申撰政云明日可省止兩奉幣戌日如

何但其後連、每日次不可憚欵撰政云  
百十事每益雖一日以早速可為先者也  
早明日可有也者藏人可為使云、余問  
申撰政云勅使八入自才一間居何處宗被  
答云入自一間直進給宣命也又問申只  
云給宣命之外有被仰事欵被答云成人  
御之時隨御意趣有其詞幼主御時強不  
然欵我候御帳北邊云、余又問申云宣



命草并清書內覽事執柄或雖候御前以  
內記內覽內記付職事或進弓場奏閱之  
次先可內覽之由示職事云、如何被答  
云共不可有難但進弓場之次內覽事頗  
省略欵未見慥例云、申云於陣以職事  
內覽如何命云不可有難雜理尤可然事也  
十三日庚戌或人云昨日快修前大僧正滅  
云、日來煩不食云、役者工事頭弁長

方朝臣奉行而依此事為暇假左少弁兼  
光可奉云、快修者長方之叔父也

十四日辛亥天晴今日祇園御靈會也長白  
院殊有御沙汰仍其數多自例年云、但  
八条院高松院自今年停止云、此女院  
年來御出家以後也每沙汰而七八年之  
前自院被加催其年被騎之以後又以停  
止以之為例所々如此



十五日壬子今日月蝕也余殊依可慎自去

夜始修一字金輪供信助阿闍梨也又修

一字金輪念珠公舜法平才子僧言也

十七日甲寅今夕有行幸閑院也

廿日丁巳凶會早旦女院御方被仰云撰政

改殿有御產氣云、仍獻使者、歸來云、未

成自昨日晚方晚頭有其氣然而非火急之態

云、其後數刻無音仍晚方晚景又進使歸來

云日沒之程平安成戌了者仍又以使申悅

由使歸來云修法僧七口各給單重僧經

織物草草重草凡僧綾草草重云、此內驗者二

人三井寺中納言阿闍梨覺寬雅兼卿各加給

馬一疋云、又頭頭智法平自院被獻獻同給

馬單重等此外給野劔一腰入袋云、一陰

陽師五人陰陽頭在憲大膳權大夫恭親

宣憲朝臣主稅助連居寢殿南簀子讀中



臣被成之後各降地次中給祿給單醫

師二人典藥頭重長朝臣又給祿織物單

各退出云、五条中納言邦經藤中納言

資長堀川中納言忠親源中納言雅賴大

貳重家以下殿上人諸大夫湊、參入云

後事暫遲、仍諷誦祈禱小時平安成

其後又產婦聊被損心地云、仍僧等

又加持即被復例云、

廿一日戊午參院途中公卿車相逢八葉車也

不知誰人而不押車遣入前駟之中充以

奇恠仍前駟等不下之過、予車與其間

二三丈許而始押之前駟遙行延、更召

返不能令下馬予車過、院有孔雀經法

東寺長者法務權僧正禎喜勤之番僧亦

口此內僧經四口云、以寢殿為其所法

住寺殿也邦經卿候只令參故殿御墓所



示也次予以中將定能朝臣申入兩院御  
方以次參內依御物忌不參御前謁女房  
等在上被仰云之連句等女房持來令見  
之尤神妙移剋退出  
才一日己未自撰政許被送消息云七夜必  
者可來先日返事深以相馮之柱在可蒙芳  
恩也云、者返報云必可參由存思給而  
才昨日參內退出之後所勞發動不能參入

彼日以 若得減者減可參如只今不可叶者

才二日庚申此日撰政產三夜也其儀中納  
言注送之奉行朝親云、此夜事物惣撰政  
沙汰也

才四日壬戌五夜也此夜事前太政大臣沙  
汰也今朝下官參否重被相尋申無術由  
、定有不快事欵所惱更以非饋絢見病  
力不及事也自去五月之比不食相侵是



每夏事也仍不驚之間此六七日增然而  
無殊事仍出仕之間自去廿二日俄以陪  
增一切不食神心不快辛苦惱亂更不可  
堪仍申此旨也

廿六日甲子今日有孔雀經法結願云、又

有小除目宮內少輔親經俊經刑部少輔

隆雅隆李僧事法眼隆曉禎喜僧正孔雀經

法讓云、今日七夜也下官送咒衣、莒

二合也其色目自本所被注送之也使太

皇太后宮大進源行賴正五位下皇嘉門

納長擯一合衣冠下家司一人相具之赤

衣仕丁二人昇之秉燭之後進之也

廿七日乙丑去夜儀或人語云先勸學院參

賀次人、參集盃酌三獻之後自取、有

兒御衣先建春門院使判官代木工頭親

雅女院依被忌廿日不昇堂上進立中門



家司資奉朝臣相逢申事由即家司二人  
傳取進之可有祿哉否有沙汰云、然而  
依被忌不給之依權議兼雅卿下逢中門  
謹遣之云、使衣莒二合也所、皆同前  
而籠下机裏之云、尤先也裏莒置机上也  
次皇嘉門院御使別當中務權大輔經家  
朝臣也四位給祿袷袴件御使事重家鄉内  
伺攝政形勢之處兼曆三年堀川院誕

生之時自陽明門院有養產事御使四位  
別當有宗朝臣也仍准後例彼別當可宣云  
仍先被點季長朝臣之處為本所家司  
可傳獻兒御衣也仍難兼行之所被改定  
經家也余倩案之所、御使依產所之尊  
早可有沙汰欵專以帝王降誕之例難准  
臣下養產之儀欵康平兼曆之例自居宮  
有養產皆是大進為御使准彼等者五位



判官代可為使欵但執柄產之儀百來所

不見也一今度為新儀依時宜所被用尚

不被可心御使大進信國

次皇后宮次下官其人礎

次大相國北方使散位高階次四五獻昨日記

事聚攤之後有有イロ条行之與云康平

兼曆只雖有觴詠不及管絃欵是又殊被

專威儀也



日戊辰今夜有小除目紀伊守藤弘家云

光能朝臣知行國也

下官所勞今日頗宜







