

中右記

永長元
嘉保三年春

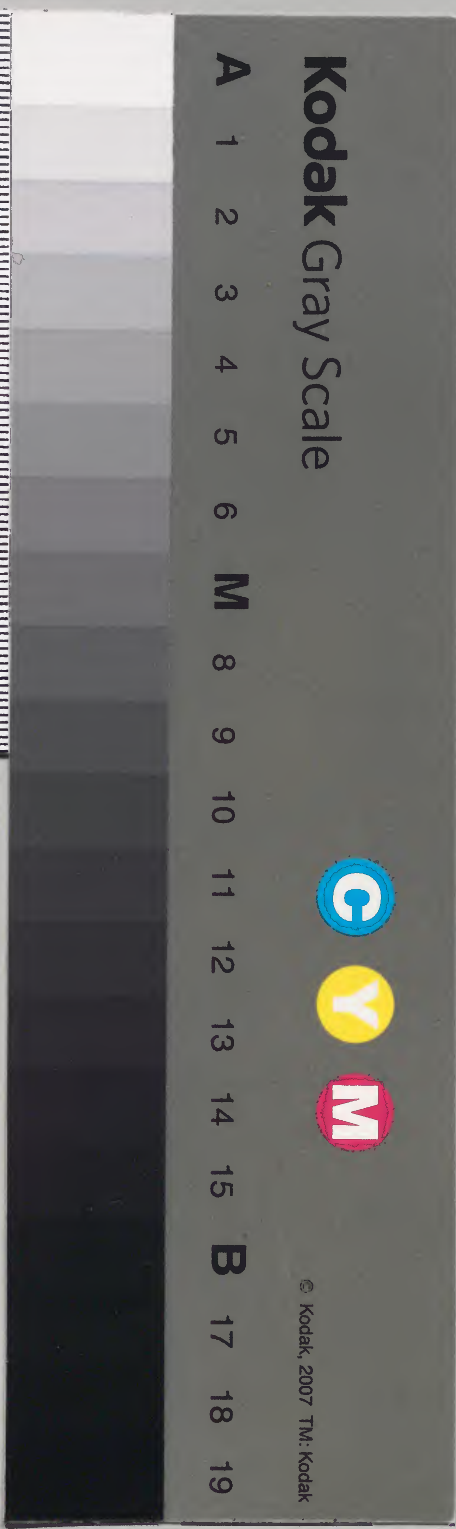
和書
10083號

和書門類	10083
函號	100
架	六
冊	七三

庫	文	閣	內
一六	一		和
一函	〇〇		書
	七		類
三架	三冊	八三號	

內閣文庫	
番號	和 10083
冊數	73 (13)
函號	161 5

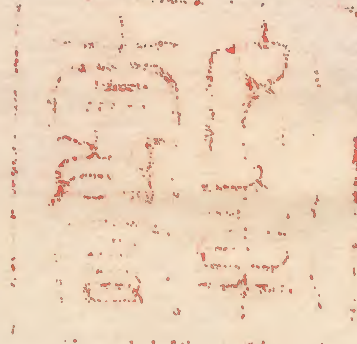
内二六五二號



中右記

永長元年春

十



手名部
宗政大納言

教部
文庫

嘉保三年 丙子

改永長

丙一三六五一號
干時
正
下

三月大

清

文庫

日壬辰朔間天陰蔽雨從去秋漸及已刻蒼穹
間晴未時許先齋院并彰女院六条及次齋園白
院條及己申出後園庭雖好暹有拜禮
中宮大夫師忠卿以下列立有卷近以將後朝下

列之卿令齋大教高陽院此院予世間齋大納言

次齋一條院此齋九府出後次齋右
出給出給次高倉一宮兼燭次齋

青政官
文庫

院令齋內給後園高陽院有拜禮園白
及以下令立給上官不齋又友院共有拜禮舞

次齋
園白

踏 一院拜礼

九府

大及以下

女院拜礼

関白教以下

先令師隆明卜啓由

秉燭之禮有小明拜

九大臣 関白教以下列立

令以弁師頼朝長

奏事由 大教雖令奏内

不令立給別令退出所

節會 天皇侍南殿 及上人候指燭 内侍三人取盃叙

候恭後 関白及候侍衣冠廿房八人扈從

此間此弁被奏外任奏不司奏不付内侍所

之由被作下

近來引陣

左少將忠教 有家 後忠

侍出迎伏稱誓

左少將忠教先登聲

右中將死実 右少將 宗輔

楯口人内弁九大臣 謝座桑上次開門 因司云

内弁召人 少納言惟信相替桑入立殿

内弁係云大夫遣召也

則向東中門也

用東中門

外弁列

立中台大夫 師忠

右大将 雅実

新大約之 家忠 右忠實

左大将忠 右兵部督

基忠 治尸卿

通後 江中納之 匡房

二位宰相中将 雅実

右兵部督 雅俊

新宰相中将 宗通

右宰相中将 仲実

左大将 季仲

謝座 謝酒

总堂

上座 供膳次第如例

一人少納之

一獻 四攝 二獻

侍酒

勅使三獻

春音聲

春庭樂

五万部樂

其列

右宰相中将 宗通

及亥四刻 還侍本殿

供侍菓間 恭兵出伏長忠明卜 勤後取役信

膳典侍

蘇家子

四方拜必常

但依雨用弓

場殿十侍 頭実明卜 候侍叙

夕夕一院侍 章西六膝殿 還侍信吉日有侍章也

裏書云

右中將頭實談云 家記云去長元四年二月十六日

帝云 左少將資房 右中將良賴共引陣中出

之時雖少將猶左次將資房先發聲者

二日癸巳欠日朔間天陰光雪隨風已時以後天高

晴世間無夏人之荒疔騎齋所予不出仕

今日和風四吹光塵頗滿

供佛藥 治尸大補敦兼勤後取

裏書云

二日曉夢想云從石清水別當法平願清許送巡

方節是已依財貨并官爵定吉祥歟

三日甲午天晴已晴晴泰西院次齋氏尸卿佛

拜出後齋園白飯二齋飯有臨時客未一獻尊者

左府未給入從東中門列立南庭云以貞必朔日二拜

了牙以揖讓東小寢殿東對代也南院從西階家主

尊容共昇家主仲當四位少將忠敬主人惠外座尊者

與座自餘云予者兵部佐師時取之給一獻家主行房下

二獻右大弁 基德下三獻宰相中將仲實 家中宮大夫取指子

飲各尊 青柳 席田四獻宰相中將宗通五獻在基德

人々肩脫章出物馬一疋申時別車了人々引合

泰高陽院給 大殿又有佛時客左府以下從北門入

給列立南庭必初二拜後頗有揖讓從東對南

階大殿先令昇給以弁 師 賴 下左府園白飯共令昇

給左府仲當 共出佐師時自餘云卿從東中門高昇大殿

外在 左府 內在一獻家主行房下二獻右大弁 季仲 三獻 基德

中宅大夫拍子安名尊

席田 引物御馬足一尺

御奉物足及下太少將宗輔

引物御馬足 兼燭以恭奉了人退出

兩殿下令泰祈院給

平泰左大將及大炊及 太后一不也 次泰内泰中宅

御方支賈首以下雲客廿余輩著殿上有淵

醉及三獻 惟馬樂 散樂 朗誦一薦左馬尉

宗佑勸益之間甚有饗應 及際更退出

依侍藥間一薦左馬尉宗佑勸後取役大及

左府共令看白重下發給

今夕上皇御幸卧見是依令遠節分御也

前敷布衣云々曉還御

裏書云

中宅大夫初被以拍子也頗推慈飲

四日今日許 殿下作時之付款

今夜泰内初宿仕 禁中御物忌也 立春朔也

五日丙申朔大盤以後退出西出許泰内叙位

儀也先泰殿下御直声付院長人令申事

造宮御親仲 加得事依一日御申院延行

且尋先例且可被問人者御云了申大殿則

泰大殿 大炊及 見泰之次卡以与内返可院御事

使与成列許叙位儀被始老人之内兼宗仲出伏座

御人々被進御前座左大臣 執筆 新大御于左馬

督 左大將 弘言文 世外云々中 立大夫氏部以左

督 左大將 弘言文 世外云々中 立大夫氏部以左

督治戶口 江中納之 新章中功 左大弁依文
書元切過定叙任間有二以貪談 神祇令山祇卜
部兼政以元品祿子內叙王尚年給中爵而件兼政
近代傳龜卜只一人也若被叙爵離本官之人者雅
泰傳卜又波留大夫祿者七代已有二人如何諸卿
被定申云換傳龜卜只兼政一人耳開條時贊
在此况以諸之江申爵非可被止又有大夫祿三
人何子在代 仍兼政內之造之使大中后 叙仲申加
階去年九月依被補造宮使以私物募受願切
造畢成功依莫大又申加受願切今一人直旨
而重中爵如何但云保度造宮使親定申受願
切并加階皆被免了 親定不逆之替被補云補

又申受願切并太升文司切先例二人中有四切地
者被免何事 在外 然中今度前 大將 造宮使
親長及尚年 九月 所立之條之字也 其後叙仲
補造之使以來數十字 殿舍以私物物不日切是
可謂大切者也 仍叙三女位下 因白叙 從三
位 仲實 季仲 此外如常 子別許事了已清書上心左
兵部督基忠卿 給叙位 歸着伏座 行入眼并
經記請印事 新宰相中均宗通清書世間近民
部 並經宗被作下給爵由本省奏依有通
漏叙位也 請印之間中務補不奏奏事由若
近以將特後期片為代官
裏書云

後一位藤原朝卜師通

後三位藤原朝卜仲実

後四位下大中長相長親定

後四位上藤原朝卜有俊

後四位下源朝長純兼

後五位下源朝卜行実

後五位上大中長補弘

兼則五 源清宗

藤原純忠

後五位下卜部兼職入内藤原宗佑

清原定政

藤原清

之基同日賞

藤原季仲

此程太升之賞

藤原純忠

源朝長頭通

大中長秋仲

菅原淳中

源師重

高階純敏

藤原宗佑

中原宣行

丹波仲明

六日午時許泰殿下次泰大納言殿次泰左大将
殿并大殿之令泰内右尾從泰内入夜退出
七日曉時理位大夫為房信殿下作送消息之裝
未使并俄故障

板別兼

一品朝子内親王

越智高義

赤女御基子為年給

豐原別遠

女院為

兼師俊

女御道子給

源良範

兼和佛後

藤原隆氏

板季頼氏

藤邦実

大元重

大中長圓

中魚忠遠内記

高橋実國

大舍人

藤原倫純

高橋明政

藤原高基

九女

大中長頼永

推宗致貞

源榮

右馬允

卜部兼政

推宗親輔

左大臣家

可勤仕件使事未尋知仍却時許行向治部卿事
習裝未使事兼又尋求記文亦辰時許泰内行
神裝未事軍亭水石之地偏隨便宜事亦多
年刻許上下彖集 右無志佐基隆叙正五位下
之中通彼作不足奉府力一年ノ山也
未刻 天皇御而殿内侍取璽劔而行廿房八人
扈從占殿下令候所内侍給下名内弁左大长給二者
唐中門之廊 擬宣陽殿 近忠引陣 左少將忠敏附下 有家ノノ後忠ノノ 武通 右中將家實附下 少將家雅ノノ後後ノノ 備
天皇出御 稱警蹕内弁著几子内侍置位記言内侍照
東楹台人内弁左大下 謝座昇 世間云云外弁左
中意大夫 右大將 新大納言 氏戸ノノ 左馬門督 右大將
治了ノノ 江中納言 二位宰相中將 右兵部督 右宰相中將

皇太后立位大夫 予 少納言惟信 外記定政史延行外
弁上ノノ外記被問請可具至開門開門内辨奏宣余
置位記言内弁云余入少納言惟信習泰入内弁
命云口称云云少納言稱唯外弁云云謝座謝酒总
序二者引叙人入叙人列頗狼藉也次宣余使
左馬門督云實御 宣余拜 西面 云給位記叙人拜
并退初次親族在年 西面 右大將白馬奏世間
入夜至殿齋立明 侍馬房内膳供侍膳一獻回抽
二獻侍海勅使 新宰相中將 宗通 三獻 内殿防別為中五拜 宣帝玉掛 御衣之衣 宣帝之衣 宣帝之衣
内弁奏宣余 宣余使二位宰相中將持實祿拜祿所
皇太后立位大夫云定 予史惟氣 還侍奉教
関白殿今夜令申侍廣賢給先如弓揚教令以申

將圓行朝卜奏。車也拜舞之後後法市庭祭中云佛方付

以中將令啓奉由。以中將兼奉、右南廊、砌下二拜令奉

給有佛奉出物既經一面入袋左方也次從左門陣方

令奉大叙給。大叙及後進、右西中門大叙口通右朝卜申

奉由進出南庭拜一後令奉佛方給則出佛

有佛奉出物馬一疋邦宗孝清其後松奉行禰盛

雅永實其後松奉行禰盛對方令免太后佛方給令中

廣給付亮既實相卜次令免西院右南叙給前殿殿上

人忠敬朝卜後後朝實隆實隆實隆實隆實隆實隆實隆

七人四位二人尾從云御新大初之臣下左門皆

後少令奉院給右西中門奉付別尚長實奏奉由

拜舞云佛前則令退出給有奉出物佛馬一疋

威雅其後松奉行禰盛仲為宣殿下後小寢殿西

階其後松奉行禰盛佛馬其後松奉行禰盛佛馬其後松奉行禰盛

後朝卜拜舞其後松奉行禰盛令改給其後松奉行禰盛

佛覽吉書其後松奉行禰盛官方加質回其後松奉行禰盛

清實朝卜其後松奉行禰盛仲射解文其後松奉行禰盛則奉內奏吉書下臣戶御又返

給下廣就

今夜中云大夫苗仗庄以中將被作云以關白內大長可

列左大長上者中云大夫以外記宣下云

今日云卿不被立叙列被加階云卿不被奉之故也

今日夕宿仕

裏書云

七日 宣旨

以中宮大夫可補門教坊別當者 仲大納言在任之將

右中弁宗忠 左中弁仰賴故障之可為裝束使

被停下也

八日今日一日佛物忌也 終日後佛前新為人盛家初

後事治尸以參仗序盛家下吉書上卿 被下

予別下史^廣親治尸歸奉日宗寺供正事後

參者今夜有王祿事分配以弁不被出仕之間予

勸之其儀如東中門中敷后參儀立弁史后頂而

右兵衛督參入署序予史^廣親同署序正親司

正指親王見參外文狀^庭之右兵衛督取之見之

下予之下史退出外記不參佛前會行事

右弁時範

上皇新女院御幸 法勝寺別還御

夕又宿仕

九日朔大盤以後退如明後日院行幸路可令依由

召作檢非違使府生忠重了又院佛不出裝束事亦

任例可勤仕由佛史盛忠了是假裝束使間沙汰也

又夕佛幸 法勝寺別還御

十日從殿下有召別馳參明日行幸佛出方角沙

汰也明日太伯神在東外者不被用西陣歟鞞路

退可見者則參內先見西陣取佛輿丈尺見其

禊西陣方油小路甚狭以之上右忠門陣屋已傳小

路狹雖有鞞路頗以見若見東陣門處甚南

依儀大殿不當太伯神方為祭殿下申此旨
依云必者不當正方可用東門者其次俾云遷
宮沙汰等事遂了加之風狀戴星奉云之志感
仰仍賜牛一頭在悅感賀退出騎用之變宛如入
雲欣悅

恭院如具史盛忠也明日行幸御裝束可奉任由
付甲斐行實朝長取俾第乞處明且早參可
拜仕者既以歸家大宋俾屏凡大床子亦暫置也
今夕又俾幸法勝寺還御

十一日壬寅天晴但四、飛雪今日依例有行幸院
元三之中雖可有依避日次引及今日也午刻
出俾而殿道言朔卜候及用後右邊陣
方參仕右次將渡階

前公卿列立中宮大夫右大將 朝大納言 氏戶卿

左衛門督 左善光寺 治戶卿 江中納言 二位守中將

右善光寺 新守中將 皇太后宮大夫 右守相中將

左大弁 三位侍從 園司奏了 以彼之推信於奏助許

之後寄俾輿鳳輦 出俾後西陣經二條洞院東大路

至院俾所六條西門暫留俾輿今將大納言家忠

奏事由右西中門下寄俾輿卅間發札聲頃而

上皇 赤衣俾表衣 出俾 寢殿 世間近衛陣引胡床云

依召候黃子 左府依別召奉入 兼敷田老 次五位叙上

人后衝重但各勸益儀是友殿下依各轉表儀也

發札聲振梓 兼作左少將忠教胡卜右中將 舞 左殿表春等轉

右地入退宿徒 稻梓 顯實胡卜為樂行事 大甲未三疊執至
春尊轉 間供俾膳 先門中膳膳膳右大將
參議後送次深中膳

三仁正上人納薄利

借膳在名是皆
四位没送

欲及秉燭程舞一賜祿云云卿又給諸庫殿上
人女官下

御章出物御馬二疋近忠次將御隨力相共音
右少將御推
結後相下御隨才去元近忠次

御下勸賞後四位上御發行實正位下藤德仲德師時

皆御對面後亥刻還御二位宰相中將新宰相中將取重叙

行幸以先有召仰中言大夫作之又正裝束使

弁弔參入上卿命云御與今裝束又候西陣

方可出御

件出御更今朝又被改時作日儀也獨推不為正矣

伯神方可也使者仍候御下也

弔早且相具史盛忠參院行御裝束事頗以

遲參則早參內御甚末內御裝束但南實

子數甚狭少也仍候令御作御與事候長押下頗

敷道通作什埋殿又神祇官早且參院御不勒大

殿祭弁相共可候也而思失退出也

關白教御馬瀧口為御馬副

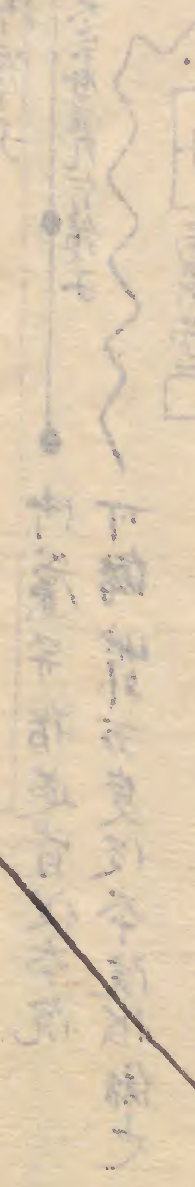
大殿御車供奉唐車

今日有樂屋并大鼓一左右立拜

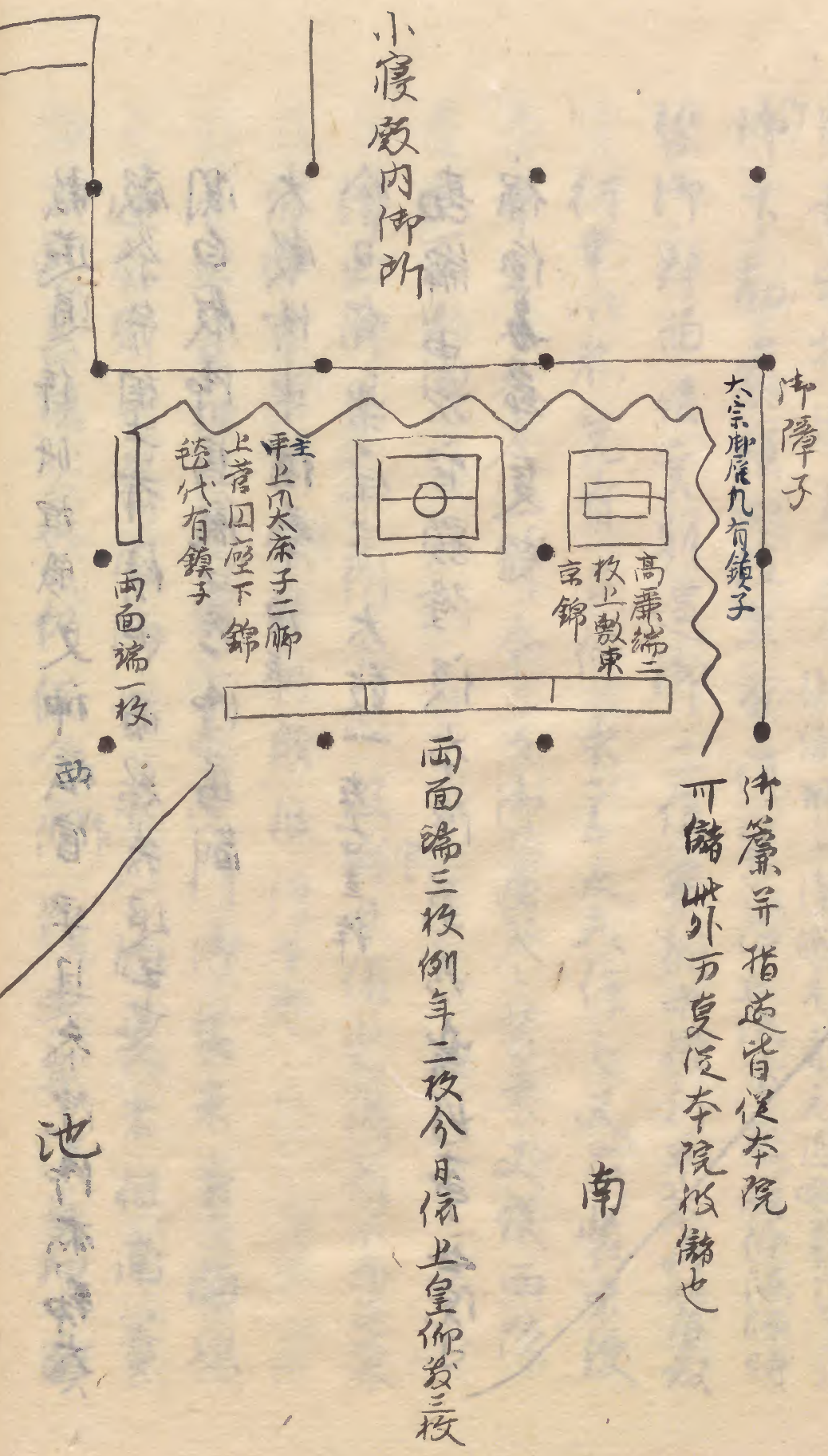
勘解由次官顯隆候本院兼為樂行事本院可

祓儀每事更也

裏書



小寢殿内御所
 御障子
 太宗御座九有鏡子
 高廉端三枚上敷東
 京錦
 平上小太茶子二脚
 上菅四座下錦
 毯代有鏡子
 西面端一枚
 西面端三枚例年二枚今日係上皇御發三枚
 可儲此外万更從本院收儲也
 南
 池



十二日癸卯申时拜祭 内依吉日供佛膳宿仕
今夕上皇并女院律幸法勝寺

之夜可有女叙任之中雖被仰下左府凡令發給
俄^以追引

十三日候内^晚以泰大殿并 方大将殿 大炊取一所 退出

十四日未時拜祭大御言及不泰内今日律府令内端

義也八省奉了入夜云卿僧侶泰内此皇居

右近陣之便宜仍乃令陣左后餐饌但出餐饌者

右近府猶儲之仍右次將顯實德後宗輔牙勸益

差人盛家出陣告佛裝束了由云云被泰律亦乃

中云大夫 郭大納之 前大貳 皇太后之將大夫僧侶泰上

先束寺長老持大佛都 長賢 加抄香水畢 顯宗論議

法印賴尊結番給祿各退出 以中將補侍中二人由

公殿上被仰下^中納右少將宗輔 公位加補也 中云少進

源雅職 法實納下長男也 今夜新差人雅職泰仕

相具差人少將又泰入大納之殿小舍人則未相具

仕人束告給小舍人公祿 回六丈箱三足卷 或一足或二足也 仕人布底卷

不賜盃酌六位差人^給盃酌云云 平取泰宿仕

と夕上皇女院從法勝寺還御六条及云云及

曉更

十五日朝大盤以後退か晚以相具差人少將泰女院

依被中慶也次泰中云後公及上口令藏人木工助

明圓付簡居湯漬必新及上取今日之主上内喜日也

先例中慶之時不忘者仍被申也

平依為番供仰昭入夜退也

十六日午時許与差人少初之同車悉内行所裝束也

酉時許人之泰内秉燭以後 天皇御南殿 内侍女房

執柄殿下合候給也 右少将忠教相下有京後志
右中將顯実相下有京後志

天皇御御也仗警蹕内并中主大夫 宗神

署兀子内侍也内并謝衣昇殿南門園司内并也

舍人少初言惟信就版内并命云大夫名也 昌也外并

云卿 右大将 持大納言 己下 左出内侍 右少将

皆江中納言 二位宰相中侍 右大臣等 新宰相中侍 皇

太后宮持大夫 左大臣 列立謝衣 謝酒 署堂上左供仰

昭給片下一獻 西抽二献仰酒初使 右大臣等 三献立

樂雅樂寮参入音琴 春庭樂舞 右方風樂 賀及
右近左樂 吹冠 退出

音聲長慶子 舞妓出三迴 恭庭 二人相并 云卿下拜

拜内并奏宣命 見泰等 宣命使新宰相中侍宗通

云卿拜拜 宣命使昇 祿所左大臣 左大臣 外并
同勅

亥時許更了 還御殿上人候指燭

今日左大臣令奏給太宰府 宣旨請文 宇佐邊

文日時文 奏聞

牛一之役退也 頭并今日初出任仍裝束使事

返本并了 下官彼人故降之間為候裝束也 候也

十七日戌申有女叙位執筆左大臣 其次有男叙位也

位下左兼实 臨時 使四位上源行宗 去年一院
中侍 下藤原

之內大輔 又彼仰不還昇二人 主資相下 承通相下

射礼 此在左大臣等基忠卿
左大臣等行总行云 泰藏宣太后云持大夫云定

十八日己酉午時許泰大殿之次泰左大將殿御方令
泰内如扈從泰内人之泰集殿下^出殿上所覽夫
奏件内覽之儀先例有無可尋按改時有世儀也
申時許出御晝御左大將忠教朝下 右中將武實朝下
左中將佐師時 藏人盛家 右皇孫佐代 奏矣奏御覽之
世間四府射手著座 東中門外右居右中將頭矣著座
出御警蹕召云卿 中玄大夫 右大將 新大納言 氏只
左大將曾 左大將 江中納言 二位宰相中將 新宰相中將
左大將 三位侍從泰進 左右大將奏 左大將令著火色下發
律池備
奏御覽了給上^三付的付次將 左少將後忠朝下 不才
右少將後後朝下
如例射手障 左少將有家朝下 右少將武實朝下
左中將佐師時 右中將武實朝下 一度之後彼
心兵未射手又二度間兩脚 出下仍出居左 籌判不座

入席中 亥時許奉了 右勝依兩脚 不持也
一度右勝 二度左勝 三度右勝 矣矣 左番長泰助久二
右由赤 泰武久三
惣教 左六
右十二 龍王舞 一 初獲利 又舞 依右方勝也
未射終前左右大將被退也
賭射始間依作右宰相中將仲實并下宿外託通景史
惟兼总射礼射強仍署建礼門前櫃 東西行泰議南
并北
如形盃酌 左兵未府 佐不
泰 右出府射了 則退也
攻泰禁中 皆具^夫具
賭射了後 出晝御 庄供養 送立^才才六觀音像 在
像
才一居千手觀音其亦居礼盤一脚有亦机推大僧
都良意為導師 供養 真言
供養 行事 卷人并時乾
又方二間有觀音供醍醐法務定賢勤之本是也仁

壽殿從性古所將來也年來他今日被漢應規
也本供十一面觀音云云而後本為御本為後亦置以
意輪像也仍便被供如意輪也行奉為人初言成宗
七日被始沖快法三壇 山法延命法山在王仁王法
定賢十六日除目沖快法不動大僧心
今夜前大僧心覺田蒙牛車宣旨中文大夫宣下
今夕宿仕

十九日終日候門 晚以退出
九日辛亥改婚也 早且參結政頃而左右大弁權右
中弁左右少弁參加少初之惟信成宗參來史盛忠
惟兼申左大弁公文 思文又次之弁亦在史成後覽
次日次史生相分進吉書於左右大弁皆彼加著又次之

弁木各加署世間上之被署廳 民部口 左馬門督
右馬門督 皇太后之抱大夫南申文給之及左大弁又彼
兵廳 民部口 左馬門督 右馬門督 皇太后之抱大夫
申文左右少弁 少初言成宗廳度少初之惟信變了
彼渡南 右大弁 彼退和予以下向南所有直申下
官与奪 著南所之後有申文史惟兼食了有勸益
少初言惟信出立亦如常 彼後參內左右少弁 依為檢
非遠快估為始廳政右陽明門 彼軍一 出陣元又有申文
平參殿下 差人少將宗神功依申吉書也於右中弁
重賞胡卡 彰差人雅職又申吉書未加頃而小寢殿
南面殿下御出 先控弁被申 還昇之後 次差人少將
西夜然中初內亮參申宣旨 次彰差人雅職 申之 其次平
信申次近江國火切解文不結

内覧泰河役夫之事相具藏人少将泰内三人皆申
吉書以內覧入夜民戸以祓泰仗在三人下吉書
干結之下史惟兼是人也将彰是人也并初供御
膳皆以宿仕予又宿仕

廿一日候内午时拜参大納之殿一條殿為御使参
右大将殿為泰一條殿申御返更晚以返家
廿二日癸丑陰月初也 晚以参内入夜陰月初藏人
雅職出仗在子不卿左大长以下参着御前在
新大納言 左大納言 右大納言 右大納言 右大納言
此外中文大夫 右方将民戸卿 左大納言 江中納言
宰相中將 右大納言 新宰相中將 左大納言 泰仕
無切過定依年文書也

予為左右将殿御使陰目之間泰大納言殿 并
一條殿為泰 子刻拜 更了人 退出之後暫
候御前 廿五日申时退出
廿三日入夜与以中將同車泰内 戌时陰月初民戸以
左大將 左大將 前大威 恒言文此外中文大夫
右大納言 江中納言 二位宰相中將 前大威 右大納言 新
宰相中將 皇太后之大夫 右宰相中將 左大納言 御前右大
取返却 帳仍申下 宣旨 而後年濟紀中人有新
申事可被問主祝察之中余議已 一 無諸國帳亥
時許事畢
依為高番宿仕
裏書云

今年陰日朔回七ヶ回中不社成文章生并
式部氏尸外記別功者是依無回教歟

侍中御言藤原實 兼義藤原純實 兼侍少外記三善信實兼侍

右少史紀有任 氏尸錄 中務少輔源實明 侍從源顯重

内舍人平定宗 藤原安 中原貞季 大江永宗

以内記藤原泰俊 少監物藤原光 兼大舍人元基時兼侍

備前守助藤原實光 文章得業生 内通元藤親政 近衛寺中 式部兼右近衛

大學少屬元重賴 雅樂元平忠季 侍少屬豐原時忠

諸後地助友資懷 少允紀盛言 明以學 氏尸兼菅原忠時元勸

元宗兼此理進 主計少允中原季忠 主稅守師高橋賴兼

大藏大輔大江通國 文内通平昌隆 右二助藤原敦隆

元賀茂定順 文章生教位一 藤原實 主敬元中京行忠

侍少屬玄信忠清 内膳典膳友宗資 此理少進源行季

河内守友公種 兼 伊豆守源國房 中務 右房守源親元 後地

下野守源有家 兼 元一 陸奥出羽攝政使友宗俊 兼

若狹守友成隆 兼 淡路守友家光 兼 御芳門院分

大隅守伴國忠史

左近將中將友忠敏 兼 元少 侍少將友家政 元少 侍少將友家政

右近將監小野行長 内舍人

左馬尉源明國 元少 左馬尉源仲正 兼 藤原通季

右馬允大江則俊 兼 右馬允平扶範 武者所

廿四日終日候御前 既以白地赤大約之敷歸 兼内

成列條目初 侍大約之 左馬門督 左大將 右忠信督

取草文美作切課定 清長朝下 左大弁 讀帳 右宰相中

得仲實書定文皇太后交符大夫云定見合中文大夫与
尊但有符之雜章假不同更亦類被問諸司道定
正時許事了 法書上以右為皆後實卿 皇太后云
推大夫云定 太宰相中得仲實法書

今夜宿宿仕

廿五日既日候佛前 既以通出

廿六日丁巳今夜中文大夫被定申 既時所讀佛偈名

信守參議 右少弁時範 為行事明後日市及六十口

又大殿中宣し内乘輦可輕出入し宣旨被下又

九六片可輕輦車し中月宣下中文大夫奉勅作下外記

廿七日戊午既以泰内信為番供朝夕膳入夜白地泰

大内之教為番宿仕今夕上皇為佛方邊佛車臥尺

明日還御多打殿云 從暇日中文不例佛由只今

泰内し次不少也仍し文佛方大般若佛讀經仁皇

讀不被快也

廿八日己未既日候日 於南殿有臨時六十口佛讀經

佛裝束儀大略如季 佛讀經 未刻出居昇藏人

右少將宗輔 左次將邊泰 云以 昇中文大夫 新大納

言 云尸下 左南門管 左大將 右南門管 皇太后云

推大夫 左大弁 僧侶 泰上推大僧都 良意以下教願

佛導師 持律師 廣增苑人少將宗輔作佛願趣

今年佛供可祈申者 卷人少將在右出居普濟階前昇自

元導師元敷半佑 東階定申し下次付導師造作し今

一板の額間 世間尤少將有家胡 進泰入者存今

日之中大般若一都奉讀也少將有家作賜度者

由乘燭以而復了有行香右方公卿入夜白地從內

与苑人少將日車泰大納之殿下行春日大原野祭

幣料宣旨是苑人少將初被下申大納之殿也

職事上以并一家之間奇怪事歟

今秋有除目下名江中納之左大弁左少弁勅之

下名之次被作下事

右中將友原朝卜宗通伴宰相中將元左也依河將友政多

木之允賀哉定順元左也通者依文章生一除目之次被成也而

苑人左馬門尉源明圓可為檢非遠使宣旨被下也

廿九日終日候御前晚以与以中將日車歸家秋

半許未申方有燒亡之依六条殿近馳泰雨脚

結甚火烟漸消女院御方寄御車人之濟之入

世間上皇從鳥羽殿忘還御意後河原院中亦

屋二宇下已為燬燼也

廿日泰友院則取家

二月

一日壬戌泰大納之殿次泰大殿京極及泰左大將殿大

殿晚以泰內依高書供膳宿仕例今夜上白皇

女院御幸白川云云女院御不例御也仍合泰院

法勝寺給

二日給日候內又宿仕

今日依为故宇治殿御忌日大殿合泰平尊院給

左府中丞大夫師權大納之家左中門督云云左大將

新中納之御中丞持大夫德同泰入以弁師北大慈通時

新中將 忠敏 四任 友少將 有家 差人少將 宗備 兵部 將
侍從 師直 扈從 晚以 歸洛

三日申時許從内退出

五日早且泰結改著本座之後助日或日申文勢

右大史時去結申次座从史成後史文於平法路國

釣是文依至政引出陽明門之間右少并時罷少他

言成宗素加觸業内少彼人之泰殿下 因幡回申

役夫色代事内覽之付推信令申作無裁許信右

無止神夏也 晚以泰内供膳奏件解狀行向江中

初言所傳役夫之之後改家

六日丁卯大原野祭也 依為九少并分配依日次宜

語請欲总行早且右兵部督基忠卿送書狀之依分

配可泰大原野祭也 諸司内侍早可備具者美了

由送返答一 已時許泰向共人三人午時泰著社頭

先忌以夏屋鳥居西并市面外信員記史有記外一人記史一人生官

史生官史生不備車面官掌呂仕北請司儲外長者殿儲并居如

欣盃酌汁物木事了 徹之上口教刻不祓来雨脚頻

下申時許上口来依雨多止三中鳥次著到殿序居京

先長者殿徹發設餐饌大盤上鄉以下署序上鄉

外院別記史市面氏人北面六人 所掌作一獻 神祇官卜串

外記古之被之二獻什 三獻并申上鄉作祓夏忌到

申上定和年 外記申云新日之間申代官或省憚仍

被止了 入社内如鳥居下 几昇御 棚才一上以下四人

才二佈棚二人 及看奉幣序依雨官幣付社司取

私幣各奉幣付社司 内侍下從車周防 寮馬并長
者教佛馬列立 祝師著座夏了 拍手 上卿以下著直衣殿上卿并西面祝
馬八度寮并馬 九一人前行 上卿以下著直衣殿上卿并西面祝
師外記史東面氏人北面院別為在後法司居餐
三獻不換上卿 召仕二音入夜各對面作云文内司召
參入又問各對面後作可給佛飯之由此教和舞
座和舞一外記奉見 參上上卿給并下史于
時秉燭之間也 兩脚外是北樣 洛大原野奉奉
幣今日初立也
今日又款奠也 右出門後實卿 左大弁 季仲
左少弁 有信 以納言成宗勸之云 魁丸傳實有禮序
秀才有元

七日早且參内終日信佛入夜退出
九日未時許參殿下付說長口覽文二枚抄律回申假夫 二子 送之便申 候更 則參内奏件文下申上卿 消息給一後下史一
依尚番供佛照入夜退出
十日下午向南京巳時許出洛道衣共九人 并侍諸友相具 入夜之程忌宿
亦神之時佛社西宿不也去年春寄 宿也 及更更泰佛社
奉幣 今日大殿内立輦車宣旨之後令申佛慶給云
裏書云
十日大殿令申佛慶給後京極殿乞出立給先依春日
祭任例早且有奉幣 申出佛出佛車唐 和歌歌人
十人大藤卿 道長朝下 右大弁 基德 左中將 忠敏 右中將 顯美 左少將 有家 藏人 弁 時範 左少將 家政 藏人 弁 宗輔 右少將 依師 時 氏 大捕基兼 清実 諸大夫并人四位三人 泰仲 潤一 德也

沛隨身必例不召將監得曹等 扈從不鄉 關白殿
中丞大夫 權大納之 臣下卿 左馬督左大將 左馬副督
中丞將大夫 左大弁谷兼檳榔毛車相從 先令泰上官
沛亦白川泉殿給令別尚為章朝卜奏事由拜舞
有百令泰沛亦給沛亦出物沛馬一疋 取長 永長 大殿
此沛馬一疋左大將殿令取沛馬給 次令泰內給出二
條西洞院辻教沛車半及左兵米陣手引 不令具單 車給也
行多場殿付以弁師賴令奏給拜舞 今泰沛亦
給出畫沛亦方有沛對面 今夜沛宿任下沛直廬
之次令泰中文沛亦給 在拜 今日大殿沛亦 御螺蚌比諸 證孔在下發

後日尋記之

八日依可有改 江中納之被泰結改左弁有行如他之推代
參加及教刻宰如不泰未明伴 上之被退出上官未引
相出 上之從陽明門被取家 上官未引被泰陣之間
臣下之後明御於大殿沛亦與大文辻被相逢余之今日
必有可法下官并仍可 行政上官未可取若結改上
官中云結改制限滿了 江中初之被退出了仍其官未後
泰陣也從昔未有再着結改臣下卿命之苑人左
門尉原明回檢非送使官并必可 法中云則今日被
人可申慶之上苑人之取迫日不足禁中 正人早為出
仕獨可行政中會上官未隨上卿 今 還着結改臣下但左
以并從假若間假稱所身由退出 上卿被若應
泰談又不泰但勤之泰談例上卿 臣下話殿下也其也

惟信法下官府 南所物忌其後引波奈内了
件事後日関之儀為希 有度不記墨也再著結
改元未有此例但依不吉事依行結改法下時
許須為苑人明回甚不便也

十一日去日祭新分記三善信負來宿所可兼行上師
役之由宣下申時許 著宿院勸學院有官別尚
氏尸並後基日著仁例三獻了後大路著核教
刻相催諸日長者殿神馬使違東之間已及兼燭
奈入氏人清家綱下 基兼氏尸大甫 永實以下六人使
著府内苑助源基親 右也少將德後綱下 右馬助源仲季
院神馬使越後推守源德明 著府長者殿使伊勢守

源長後補故障不著 且侍馬來 神祇官核一著

到殿氏人日定一和掌儀 舞外記史生申代官

次入社内昇一布棚 只次中氏人右昇之著奉幣度

内侍為實子實定 欲下車間社司申云先可奉官

幣玄年先 内侍下 仍還社司申官幣長者殿幣奉了内侍

奈女官六 人扈從 次人奉幣付社司任式文再拜兩版而

云内少補仲實申云近代人之八度拜者此度可尋也

院神馬奉入八廻了出世間暫在在府侍長者殿神

馬違來之間天晴月明松風汎之頃而神馬奉立

寮中馬曰奉並祝了 看直會殿神馬八廻出了

近來府教舞 使少將之陪胎恭維異姓 身間舞可列立項也 大膳居餐神主勸

三獻必常 官堂信季 呂之内省你可拾佛飯之

由倭舞 神主时絶先年 次五位二人信俊朝卜絶宗
一度舞之後基又舞 外記史生奉見叅结史征有注
事不 帰宿所

今朔送饗饗如内侍宿所 齋院奉幣今日不致立
齋王依月神障神也

今日官列見也依叅 春日不見其儀也

裏書云

十一日列見如例

江中初言 左大弁 正上三卿 右大弁 持右中弁 左右少弁

女初言成宗惟信叅入申文少初言 惟信左右少弁勸之

徒下少初言成宗 朔不勸益 右大弁 持弁少初言成宗

入夜事了 大畧各別儀歟

十二日早旦叅神社 後一夜會二十日叅入聊 有所

思叅詣也 辰时出宿所 小祓給神主時行後信信

北小雨申晴 許淨取

十三日巳晴 許地震 未晴新叅内新中初行 實編

初著陣 六人 左大弁 著床子座史惟兼賢申文

淡路五房此文 見了後申文如例 卷人弁时 祀下書書 内見

馬料文一通 云用 召弁 弔叅入 祓下吉書 則下大夫史中初言 彼退出

入夜中玄大夫彼叅仗 召弔 令勸申 祈年穀奉

幣日时出陣 令陰陽寮勸 六日 九勸文奉上 齋外

記今奉例文 令左大弁 書之文入定文并 勸文 祀三

令弔 奏先叅殿下 二条殿付 說長令内 覽 其次

神祇官 請奏 内覽 先中上 新卷人 雅職 内覽伊

勢幣料同車歸 齋佛示奏聞則出陣下中上卿
幣料亦下給予則下行受史後忠

日时勘文使定文祇下外記 上卿退出

康嶋使 宣旨今日下大夫史 上卿文 奉行也 今夕宿仕

今日新中納言齋内奏昇殿慶

十四日候内流弓場殿有弓興近日每身事也有

神射仍弓場殿一間敷下板敷 晚以与藏人少将

叅大納言殿大將敷令渡行令習筆給入夜令瑞京

極殿給与藏人少将候御共其後又叅内宿仕

今夜氏下左大弁叅仗在定申仁王會僧名藏人

并奉行

十五日晚以退出治了卿通後卿叅仗在彼定申

四宗寺寂勝會僧名 未十五日行事左少弁有信

十七日成寅早且叅 信改有改左右大弁 左少弁 藏人

次納言叅會 江中納言被着廊外玄宮若孫請印

新外記信貞申法無法申依為新任也廳變了後

南所物忌者引叅内予叅大納言殿今日是入荷石

主殿齋等給祿也是被補是人之後有此事 亦一傳

晚以叅内供膳江中納言被叅仗在彼行軒廊御下

石法水釜鳴事予奉行官寮共叅仕及深更

事了退出以并彼定申候時 祭使 亦使

今日法勝寺金堂有心經會云 上皇御 御人

叅入云直衣殿上人衣冠束帶白殿又有十

座仁王講

裏書云

法勝寺金堂被誦心經以佛導師範度園架為
導師又令芝呪師五拜必快正言

十八日早且泰内依為障中也終日後内宿仕

十九日此曉上皇并女院後法勝寺還御六条殿云

終日後内入夜退出

廿日恭大僧心覺田今日申慶是牛車宣言之後

申慶哭也恭馳八十人童子未裝未唐物金繡美

乘極增譽法勢以下僧侶七人連車扈從各有

恭馳後華山院被出立被泰内令持中將頭實申

慶已二間方給祿被泰大殿大祿殿西對市面有

佛對面三四尺屏几數此數首亦出物佛馬一疋次泰太后

佛方被泰閣白殿二条殿東對有佛對面

如初殿下
佛弟帶

奉出物佛馬一疋次彼泰兩院六条殿云

廿一日暎以泰内依尚番供膳入夜退出

廿二日發未天晴今日如京極殿佛堂有十種供養

兼日儀式以大法會歎為法會光華上皇并女院

有佛幸已時許人之泰集六条殿午時佛出先寄

女院佛車不復殿市面乘御之後又寄院佛車

佛東向院近出大路常極殿佛堂西門入佛世間度

亂聲路間次才先恭馳殿上人

弟帶九共帶劍人等餘
初劍

云卿弟帶日恭中文大夫佛右大將雅左出門管云

新中納言佛左出出管基江中納言匡侍從宰相家白太后

文持大夫云九大夫下一院御車

佛車副八人布衣白
裝束濃打夜唐車

侍新宰相中將宗通檢非遠使左屯門尉平貞弘
左兵部尉平為俊侯仲後

次女院殿上人以并以中將以下 紫束日茶 檢大他一家臣

部口後右屯門督後治尸口通 右兵部督 下齋為先 仲

車唐車 唐車副日茶 加買守為章平相卜 檢非遠使右屯門尉源

光國侯仲車後出車立友 檳掃毛 半物車一友 半物二人 院侍 每車二人相副此外侍應後布衣

武者亦才人許 布衣 関白殿仲車尾從

今朝左大長殿令參院給令申仲度給是令成

殿上別為給也 予今日勤仕女院恭顯侯為

伊勢迂文行夏与江中約之相具後西門退出 不見 餘儀

參大納言殿改成直衣參内 終日候仲恭 宿仕

裏書云

廿二日儀後聞 上皇渡御 堂中之後頃而供殿侍膳

申時許令右少將既雅朝卜 召云口口 陰堂東簀子敷

法去始十種借養 兼賜車一有舞太平樂地久久及

臨暗止餘曲 入夜後仲堂渡御此仲所寢殿供不可

用堂緣明日神 亥行奉人之可參入者

今朝仲幸以恭被作下事

院殿上別為石大長 仲殿別為新宰相中將

新中納言仲實 左大弁季仲被還畢 左大弁 叙三位 後未昇殿也

廿三日天陰微雨早且後日參入大納言殿午時許

參京極殿終日雨下 雖可覽松之音樂依兩脚芝

兼燭之間 上皇出仲寢殿中央間 云口依口候南

簀子敷 五位殿上人 居御重 右大弁基德朝卜 勸孟將為儀異

例也大殿擬左大長、還又擬白殿下起擬中云

大夫以下巡流佺院仲膳中文大夫 陪膳宰相立人以其以中街

相加益送仲盃賜大殿、下前、延拜還著給後盃

下之仲遊物具有仲遊召人候而初下 拍子 白大坊之拍 大夫云定之琵琶

取下次右大弁基德筆 左大將 和琴召人 兼後笛新宰相 中村宗通笙宗忠 各名傳

急世間之紙筆 判官代取陸入柳苜持參左大長

書和弄此入柳苜覽 上皇仲覽之後返給一見下

律去柳百歲樂仲遊一人之進和弄 文皇仲觀善蓋三十

九人皆慈進歌 殿上人十二人信選進和歌依陸夫取柳 以弁師也

以弁師 賴為講師 左大長為講師 左大長序乞優美

之由人、感歎女房歌二首 九下之歌講了 後有

仲製召將中初之匡房卿為講師 仲製之趣神也

妙也上下群卡皆以感歎後代美談何事如之我

大殿令進馬六足給右少將後柳下 乃中將忠教柳下 右將有柳

又從院賜仲馬二疋於大殿相共之 還主文抄 右少將後柳下 乃中將忠教柳下 右將有柳

章之不置教從本家賜供奉云卿 殿上人以下

於祿有毛 女院仲方奉出物等以弁為仲使泰同

歸泰之後彼仲勸賞 三四位下高階泰仲為房

法眼相覽以大夫子 木内供 山方主 仁覺藤片之 為世堂換扶 次還御 世間兩脚就下

子別河著仲六條教

人、裝束美廉過差女房打出金銀錦繡珠玉鏡

等不可記數 今日遺恨依兩脚止音樂也

後兼日被仍式 左大長令作給也

十四日早且参内终日候佛前 晚以书畫佛前被好
壽命神佛後神九口右米門智後實卿参入則右陳外
後明日候神復也 今夕宿社

十五日終日候佛前晚以退出

十六日丁亥雨下今日祈年穀奉幣也平儀為行復早
且参八省相具史後忠官掌光德相催諸司令裝束
如常 頃而掌儀越中 寧女官亦未相共小女殿令裏
伊勢幣已上以抱大初之家忠卿以上官等被
未如嘉喜門前相具行事史出立予不被問幣具
孟申具了由已行復外記信負被尋使未参具也
就中仁宰相一人未被 参作外記令催回間时到推过
个用上以早参被奏宣命草也
本上卿 中云大夫也一所日被下清一者 于以信送宰相被實使

后太子抱大夫云定 松尾 九年 季仲 平野 参未仍上以被後

東廊座大門記後行取宣命 莒相後予并外記信
負史後忠應後中長官人補弘参小女殿賜幣物
後召使王賜宣命次還署本座諸社使一一被立
予与上官出立如嘉喜門前上卿 後侍賢門被
予参内奉幣 莫了由奏以只今依有佛拜後南殿
還佛之後也 宣命有辭別今年 御慎之上天愛
地震灾呈其恠可之事 妨由之 午後天虹晴晚以被
廿七日戊子天晴已时許参閱白殿令叙從一位給之
後初令署陣給人之 参集之後有佛出 擯掃毛被
馳立六人册中四位二人 德道加卜 法実相卜 扈從出以持大初言家
民戸卿 後左米門管云 左大將 治戸以 通江中初七 匡中云

廿八日天陰雨下巳時許從兩退出

廿九日未時許參內勤仕女房陪膳次參殿下驛
甲變役夫工解狀內覽付在人并又歸參奏聞消息
下申江中訖言則又放下入夜退出

今日以并以中將相具雲容五六輩被尋花被返
參內也平不入其召遺恨耳但依無仕女房陪膳飲
雲容歸參之後上云御方被講者老入訖亡為序者云

改家之後甲變行實送消息云明日可參鳥羽
殿信可有和奇御進有召者上直部五六人殿上
人下官一人有召云

三月

一日辛卯旬日後探今日御院後也雖然心所訂後是

侍務奉時依意代奉之且是法中初亡會也

午時許參鳥羽殿依初前召也直衣干時上皇乘御船
令迴鳳池頃而退下甲變行實直序白地休息因時
許衆上被參仗云中官上吏所左中門將召治了之道

江中初亡_進新寧中將 宇右兵衛督 兼皇太后官檢校云

_{二人直衣北院日} 先云以殿上人於殿上有盃酌六位益送
_{兼也 齋帶布衣} 齋詠事燭之後管結之人預候御前是南

殿之寢殿中面上皇御意此人候美子數_{女院御}
有御遊中_{女院御}之大文 後琴 皇太后官并大文 御子 常忠并行

宇朝卜 兼新寧相中將 苗女房於簾中琵琶等又候
御下知定依忠時元書四五人吹笛十盃呂攝人席
曰春學博凱踏入破鳥破急美乃山津_律 進生 乃藏平

五聖平破急太平樂破再別廻息三臺急陪疆
此間人々且進和歌 卷之江中初之中時以後常程假廢本
餘人只用辨別古者皇太后文控大文与下官許也干時
連揚紛々岸柳依々歌 苗々声誠入為興御遊後
召下官為講師 序者院經人縫殿助友安光 秀ヤ春
日侍鳥羽院詠逐日看花广製和奇一首長上字端
上書但代人只詠和奇許古長上字中宮大文為讀
師術講和奇之処中宮大文可与弘季胡奇一字不
誤相合又女房奇之首法色々為撰講一欲立座処
有勅被作云述日每日有此和奇與御製講師奇用
他人汝日可勅仕別奇作又復座被足御製講之処
已合忌奇 天气令暖所被傳傳又為之奇一者面是

以急慮及 高懐一志恐畏也以批訂叶御製進退
惟谷身心夫造度已及深更奉一人々退出与治部々
同車被洛 古官奇云クカセニチリク九ハナモヒトノヒカスモヒニツモル
ハルカチ 依叶 御製被留留
法製教云カキ旨リナルテミハアモトニ分モヒカスモツモルナリケリ
二日左少弁有信于時許依 殿下作送岁伏云林花被
隔霞春今日可被講之中時次第可奉仕志難難宅之
上短幕已傾難廻思凡申時許先参内 弟巧与式尸
兼舞人常伴日車奉殿下二弟殿有詩英 江中初之
左大弁及弁以下雲客四五人儒士六七人許不及唐
欲伊答与孝言為序者大内記俊信為講師令請
石有秀与難題上取日暮之所致欲改奉宿仕
三日終日假門 午時許有御灯由御校陪陪以弁

御人并益倍 晓及依乱心地石刚退出
後去夕天陰甚雨後朔韦正仍宁治一切強去延川
園白殿雜可淨宁治令苗給了 今日尚上已希有亂
四日甲午天晴平市院一切強去仍早且用白殿淨宇
治云之殿上人多以奉入三太后月淨之事入夜殿下還淨
其日晚以奉殿下為門院凡文書之白地汲淨九常殿名
別行向江中納之淨沙法役文之事次冬內入夜奉
一常殿并大納之殿及深文改奉宿仗
六日後今日四午日門御物忌之 終日推淨前借淨陪
宿仗申時淨 主上淨凡氣淨之仍用白殿令奉內終
為人并為法役奉鳥羽殿
七日丁酉天晴春孝仁五云也 未時淨事始申殿

殿下中家大夫 左書門智 右書中智 出后檢中將弘實
而殿臣尸口 左大弁 右少將常備一人出后檢次將倉平
希希恠也今日又依舊五位序殿堂童子役長忠朝口勸
蓋別傳之 大極殿治了口 侍從掌抄行夏右少弁時飛
今夕有臨時免物女主人別而依取身下被袋在右等
沙拾秋 及深更退出 淨凡指奉不淨也
八日入夜奉內 希籠法物忌
九日終日後門勒仗女房陪膳又宿仗
此曉上皇女院後鳥羽殿還淨 大殿下太后後治淨
十日朔大盪以後退出
十一日辛丑天陰西下今夕也 淨前初有和奇先意日
報知卷花幣千奉 人々奉入之後日刻 出淨盡法度

依古之入唐庇 兼敷管内唐名後 大政用白殿中家
大夫所執中門督 唐相折女降自時 新中初亡後治了之通江中
初亡之中官控大文能 右其半督 飛皇太后官控大文 多定元
大并 孝召入 燕入奉入法物具可取也者燕人每
三人置物法厨子管結具十持奉堪管該殿上人
依召依美子教 右大并 基德胡十 右官中將忠教部
燕人少將宗備 燕人武了燕宗伴 法越 右大拍第中
之大文 和琴皇太后 文控大文 拍子 燕人少將宗備 右大并
基德琵琶下官 付奇 宗伴 苗 女名尊 此殿 唐田鳥破
急質殿 名 伊勢海 万國牛 迦忽 此同召因唐
一投切灯臺 燕人少初之 初 燕人盛 次 敷因唐書
唐同前古押下 燕人奇時能 短 數并切灯臺 交

淨唐同古押上以法 初 甚益為文臺人之 款次牙
純 百 爲 先 爰召右大并 基德 初 為清師中官大文為
讀師奉入之皆被 純 歌但 重 殿上人者別作不及
唐及并師 初 報 右大并 基德 報 及中 初 因 初 下官
四位 初 女將能後 初 中將忠教 初 中 初 孔 初 實 初 四 初 控 初 後 初 忠
燕人少初之 初 宗 初 燕人并時能 初 初少 初 拍 初 改 初 藏 初 公 初 宗 初 備
其半依師時 燕人上 初 弱 初 之人 初 初 團 初 伴 初 二 初 長 初 下 初 歌 初 講 初 一 初 徹 初 後
御製 初 大 初 政 初 之 初 終 初 令 初 置 初 文 初 臺 初 上 初 治 初 了 初 那 初 為 初 海 初 師 初 武 初 師
妙 初 了 初 初 初 御 初 作 初 之 初 及 初 晚 初 更 初 事 初 了 初 雨 初 脚 初 打 初 石 初 心 初 也
友 初 殿 初 下 初 中 初 官 初 大 初 文 初 左 初 大 初 將 初 直 初 衣 初 餘 初 人 初 之 初 皆 初 奉 初 帝 初 也
指 初 安 初 名 初 尊 初 与 初 此 初 殿 初 同 初 唐 初 之 初 被 初 款 初 弟 初 如 初 何 初 左 初 賢 初 此
友 初 歌 初 同 初 時 初 仁 初 不 初 款 初 一 初 由 初 所 初 教 初 來 初 也 初 可 初 尋 初

春日侍中殿回詠花野千年廣製和歌一首
長上字序者并人々書換如安

春日侍 宴詠花野千年廣製和歌長上

雨殿下 左大將之出給換如此 但殿下御到

園白内大長後一位長友厚御下 上

後内内大長志是令外之官之仍無相尚位之故
以内大長可止之由大外記定後其人先幸之

勳文云 今夕宿仕

十二日午時許与為人々細之從内奉 院御家

十三日人々之三輩可尋殘花之由有若約仍已

時許先行向為人々細之如常宅門前相伴伴日事次相

伴前左串門依基後又日車此後難相伴人々皆以故

障次行左大串門前而難人成布門前足證尋尋

之更若君連今有園鷄之遊仍空過了振出前持

其教常又相具了招為人々并日事了行向因融院

欲為殘花難相振亦尸是為人々常伴 禁中 依其人

教不能退出者又向向前之牛依長志 門前頻難相招

名在茲被隱了 取遺恨歎 午時許行向日融院

廊足殘花于時佛園漸荒穢庭花殘懷舊之候

自震行在人々為鐵一絕句題于金殿之間天

景漸傾已及申時可紙無題之由識了同右事其夫

教基節日會牙每書助教光給料令明來去人

感歎振手宮破子聊以盈酌月系詩成講之以

畫書助為講作各以優美也前會吾詩成華席

欣及深更改洛

十四日晚以奉内次奉大初言殿入夜改承

十五日入夜奉内 後支今日 上皇御幸西院故邦恒節

堂礼旂陀佛是相亮勝也取仍之故有此臨幸欣但蚤後

十六日丙午天陰雨下後今日四午日內御物忘之 依例

雜可有石清水臨時奉返去九日至本月七日穢氣止

之件穢元者去七日住吉社邦主律守因是建之

大伽藍嘔請茶位少僧都慶朔延信養之同而因

因階緣之華教千成市男女並肩禪進無障仍為通

法矣抄拂之百老少男女教十人自入池水友之真

後不知華內請僧樂人月九日奉禁中や凡天下

人之多以觸穢仍被止臨時奉之 仍尚舊信

入夜退書

十七日入夜奉 殿下是依所作文也已以達奉人

被執詩也 乞言春深花所落 序者教字講

師後信而問後大殿有召所遊者列申此否也殿下

作之早改詩許後可馳奉大殿者列 獻 拙 詩

且是面目也 一身相更兩反且又遺恨也詩道不達

講席 馳奉率極殿法 賦法同也中官大丈和琴左牛

門符 左大將 筆 初申納之 中文控大丈 皇太后官女丈

和殿上人右大弁 下完 藏人女將 樂人在砌下時建時

時方黑丸女房在簾中 彈 琵琶 筆 月前遊興先

僧中誦物結管相合次催馬車朗誦頌而泣了之被

泰是殿下作文講了者活了之 中官大丈左牛門符

彼教今候聊有盈酌也及曉更退出別奉入御物忌
十八日假内御物忌午後天陰雷鳴此間候山氣略以
退出

今日幸中上下万人一日之中書寫一切經是有
聖人得夢想告進催人之於各處之令書寫列
借養了送聖人許者依為大善根聊所記是
十九日今日於御前被娘法花強淨護經十書法字之
為上卿列出陣外之候今日法勝寺阿陀陀堂
不斷念佛被娘行仍申時許法華法勝寺嘉言齊
廿日為要日之候可有改奉結改史成後覽文内可
因約頃而尋改有之上卿俄有障者仍是也觸掌
内書上官書奉大納之殿未時文藏人廿將日車奉内

雲客七八人奉言書弓場殿有弓與近日大略每日
事也依為尚書借期夕候宿仗

廿一日入夜法勝寺御念佛上室還許六奉殿

廿二日早且奉内晚以退出

廿三日天陰雨下夜半許大雨雷鳴響聲大振
今日有改上卿派了卿

廿四日天晴今日許院臨時殿上緒弓但候幕日不被
分前後只陸南日人奉否也時日雖可有有候早且是

源盛家為行及許裝本射庭其像敷之色後符
代之上立殿上法倚子之後立太宋法屏風一帳
下畫御座在許幕後西一之間為中官法西一
女房打出才二回是文許下也南美子敷者御倚

藏人右官北尉源仲正

及及及及及

三度初天願隆的初見四度苑人加將欲討之龍已及昏黑
之致寮官人等供炬火成二點事入御之鄉退下
六位藏人村手二人著青色并契你後袴今日不供
佛菓子以卿無衝重無出居無物又無幕物不的申
內豎取矢今日之事此雖參係誠以優美也後冷泉院
佛時二寺交有世興云

依為番供膳 宿仕

廿五日下卯依女房陪膳供粥膳白地退如依以中將可
祇參也 申時許從左府有百咄以參入梅宮一寶殿
燒亡之沙汰也 之後參內
今日春季佛讀經初之 乙卯濟之參入行事古弁

出飛官掌光任事 後參內仍不修書記

今夕遷御閑院後行秘書閣初有作文序者隆兼誦師
淳仲以弁 右大弁 以下雲客七八人儒士式部大輔三原
濟合十餘輩 題云 榮庭松表負使字但佛書不修系
北小屋也 講席之間為有 天賢言中文佛方西鈞殿彼
講之於玄佛方審之佛覽

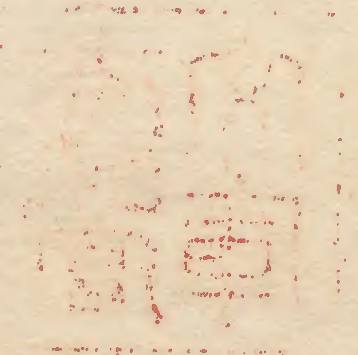
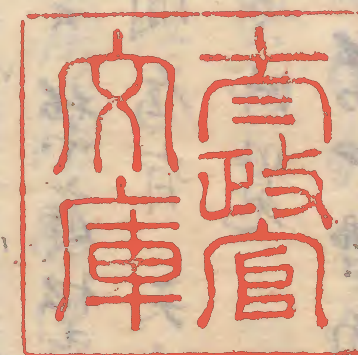
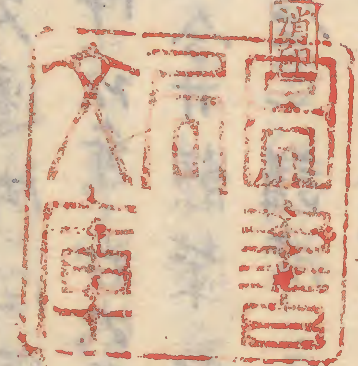
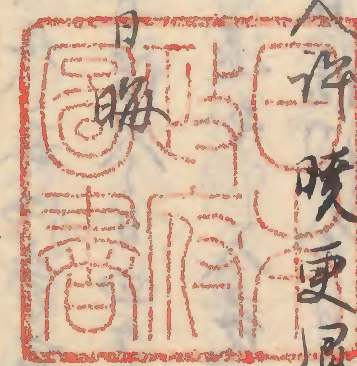
廿六日從今日四寺日 榮中佛物忘今日川茶

早旦退也 入夜參一筆殿并 大初之殿 泰內宿仕
廿七日候日今日佛論義也 將少僧都 澄禪并弁

上弓場殿結番依每座之床子三脚也 一番永保已講
應覺已講及五番押可 講義僧名先奏一 後下
通傳徑可結番今日不出少可直結番之後彼奏

借内外陽曆 宿仕
廿八日早且退出入夜參入院文啟有作文記云春暮
欣裏情字 序者成季初卜 謙師通回雲客五六輩儒士
合卺人 曉更退出

廿九日



流東葉路久延可一段了

信司公陽陽 德仁

此八上果是通進出入後奉入深長之命有長上之命有長上

候當以御事奉之候有候上 謹行通進御事奉之候有候上

全上之御事奉之候有候上

古九

印庫

