

中右記

嘉永二年春

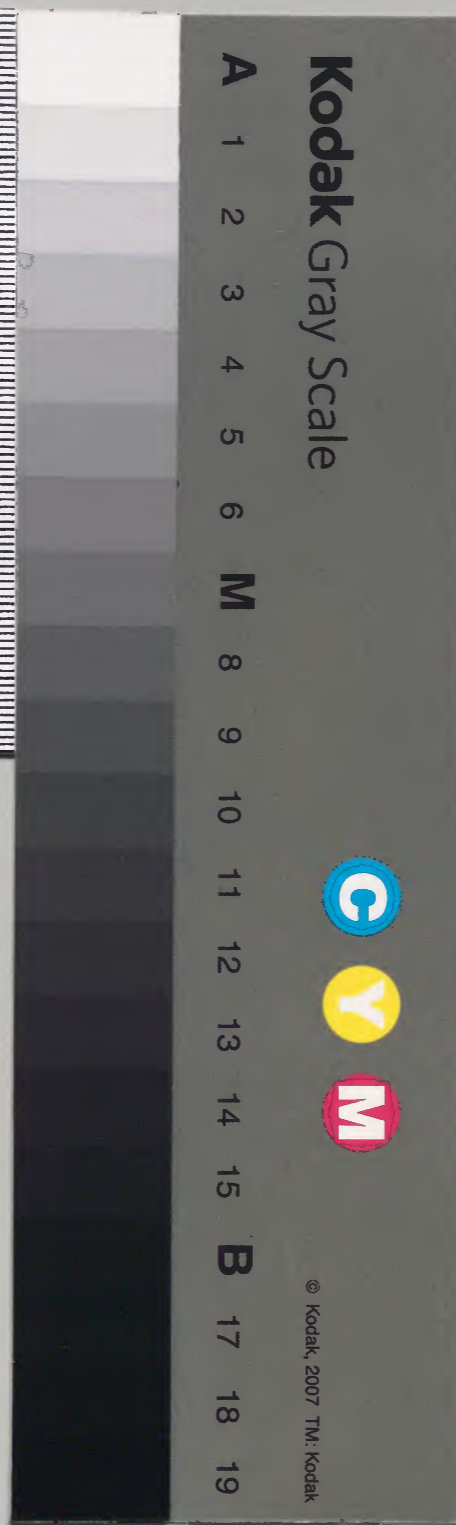
和書
一〇〇八三號

和書門類	一〇〇八三號
函架	七三冊

内閣文庫	
和書	一〇〇八三號
函架	七三冊

内閣文庫	
番號	和 10083
冊數	73 (16)
函號	161 5

内一六五一號



綴じ部(喉部分)の文字など開きが不鮮明な箇所あり

中右記

嘉承二年春

十三

中書省

嘉慶二年春

丁亥

教部
文庫

嘉慶二年春

丁亥

丙子

正月

拜禮

朔日

戊子
丙會

午時許
參閱白殿

高湯院

云卿

後宋

四點有拜禮

禮殿下
立東對南庭給

奉

文庫

右大將家

新大納言

左車馬將

源中納言

新中納言

左宰相中將忠

新宰相中將家

殿上

文庫

仲朔卡以下十餘人
一列六位上官亦一列再拜了

道時朔卡以下至藏人知信廣房寸人
一列諸大臣

云卿被着東對面座不拜
從許出參院卿

院拜礼

所给 上河内 内大臣以下六人被参加先拾西中

院令院司長官奏事中有拜礼殿下内侍右大将

以下云卿十八人殿上人通时羽下以下四人许 立列

拜拜 西對前庭西上小西庭殿并東對代為东宮所一也 於簾中東宮所覽飲

人之智惟殿上殿下依召参所前给顶与退下

以参内 予先参中官所并 此间及秉炤 宜后河内院去三 有小朝

拜 先奏事由藏人及通时作同食由殿下以下所到立未有所也

一列及上人通时下 皆似西大略新祀藏人以之 所庭左右供所燈次於河南殿先回

府等着伏座及中將矣隆作内弁於内府外任奏曰

内弁内府

以中將奏下 訪司奏并内侍所 近伏陣列天皇於所 内弁起座

外弁右卿着九子女御言家隆右少弁实光日着床子

庭外祀史進参入内侍以進、右大将以召使下式高

召外祀被问法司 内弁召舍人加细之家隆就殿外弁

右卿列立右大将 家忠 新大御之 源安 左兵衛 兼俊 右东門

源 宗通 左兵衛 兼俊 源中御之 源安 源中御之 源通 下宜

新中御之 基臣 左宰相中將 忠教 右宰相中將 兼俊 新宰相中

将 家政 修理大夫 兼俊 左宰相 兼俊 新宰相 兼俊 俊忠御之上一列

群长所庭所酒了 兼堂上座 兼俊西席方坊川院以西中門用承明門代

宋女撤浙大盤霞霞供浙膳公卿起居花天宴

著鳴群長若下供浙飯賜信下以若下供三節

供一獻因拙奏后大奇依内奇作供二献浙酒勅使外突供三献

雅樂奏先吹春庭乐奏后内奇着陣見奏宣命亦

被見歌内奇昇奏宣命付内侍返给内奇下殿

被外記取宣命渡度召宣命使给宣命使后于中

公卿下立而庭宣命使就殿高拜舞宣命使還

昇云卿又昇天皇是御云卿向中川九振一拜了

退书于時及夏四

後因此曉四方拜出常上扇職幸外右中將宗栢儀

供御藥後取儀

今日内々天陰及子別徽而臥下

二日已正内々天陰及雪紛々但不及庭邊未列許奈

高陽院依可有陳時客七人之進奈人乃及申列等

右大将被系入云々新大納言以下列立中门外殿下

下立东對面階前給前人如侍奈云卿列立前庭右大納

新大納言左源中納言下新中納言左中將

中將新中將中將友中將殿上人一列奈人双道時

同日亭臨時客

以下十人許二拜一威有指讓礼及下先後而階畢給

次右大将同後以搗被罪加忠宗新大納言以下中納言

以上畢後日階寧和未從中門廊畢次方着座

家之前居物以從初位一新此乃从中納言新寧和中納言

二新左中納言汁物三新友中納言汁物下午依作

飲從了樂新年序田番柳初派人介肩脫御盃曲新初中納言墨位御盃五新初中納言四行

菓子署預粥有牽和物与大納言今日由矣新馬各一疋首道叶

定陸着奉一後於寢及而庭奉片大北政所治及

吹及於給先泰後并東云新方給次泰右后新取

京極及給先有拜次一条及次泰内以新共各泰

小予獨泰右御門及并前每院也

今新外記史皆悉未家司一人着衣冠以見奈立後

則退也今日迴行上脚許

三日庚寅天晴依例有行幸法堂新取出門亭仍午时

許泰内未一點於新而殿陰陽師恭長儀及用大次

後右中納言列立南庭内大臣大臣右大将

新大納言左中納言右中納言左中納言右中納言

中納言新中納言下中納言新中納言右中納言

朝觀行幸

新章中好 修程大夫 左大弁 右宰相 新宰相 圍局

奏一少納言 後鈴奏 勅許一 亨 沂 興 鳳輦 從西門

外河具路 經堀川 大炊門 東洞院 西門 高倉 北西門

宗輿 留 田 院 司 持 大 納 言 院 宣 旨 政 事 中 此 間

發 亂 勢 以 於 中 門 內 下 湯 輿 次 入 沂 西 軒 休 息 所

次 依 御 旨 復 御 寢 處 小 拜 依 當 湯 差 不 以 乃 乃 在 西

復 止 所 友七 上 宣 入 沂 九 卷 寢 處 南 庇 所 差 左 太 近 次 將

陣 川 又 上 沂 所 寢 處 友 友 法 師 座 於 養 子 敷 田 所

圍 白 令 復 座 於 茲 人 及 左 中 將 宣 隆 朝 下 百 福 師 之 系 上

着 座 亦 步 新 中 納 言 要位 新 章 中 二 人 宣資 不 參 着

座 是 惟 被 能 院 內 友 上 人 今 日 東 云 沂 屋 中 宣 殿 上 未

政 証 之 故 不 列 座 也 作 左 中 將 師 宣 右 中 將 宗 州 為 樂

行 事 各 向 樂 座 以 發 亂 聲 東 西 一 字 在 東 方 人 大 敷 一 八

實 左 近 將 監 拍 光 未 太 近 將 書 友 忠 方 振 鉞 左 万 歲 樂

父 右 地 久 久 此 間 供 所 膳 控 大 納 言 院 宣 旨 陪 膳 委 儀

儀 送 幕 人 木 智 后 庭 中 上 宣 東 云 奏 春 宮 轉 古 鳥

續 以 不 身 媽 之 殿 登 立 明 親 王 御 獲 利 榮 軒 馬

二 足 左 近 近 通 至 於 左 近 近 昔 意 乃 右 近 近 昔 意 乃 右 近 近 昔 意 乃 無 送 物

勸賞

於公卿以下人之起位

河對面之間已及數刻 子時許還河 先布勸賞

內大臣作下判字代家光叙後位上右勸賞叙位下

叙作下內記旁河輿還河及子時

寢殿南階西砌為內殿上人座同東砌為院殿上人

座東對代廊南砌為東宮殿上人座東階前

敷座為笏刀座

東宮所頂下系

今朝行幸以前東宮所頂餅因之開白殿奉

仕給也

四日入夜泰內次系法成寺所除陀堂正殿下右大

前大納言及多末務初申納言等相中納言二人入殿上人七

八人白以系會 夜半事 古く系敷

叙位

五日天陰白下辰刻許後田右衛門着衣冠系役云

叙位勸賞可持系後又從河給一人河法可申人令

加階申紙一、委可申院者則為河使系後百以前

內侍首委以奏少承月二午度從交終日白脚

叙下及夜陰系院之間且叙位儀始仍不見作法但

為人有忠者陣召法之內大臣以下各三本乃新大納

云 訃中何名 呈 九草文 執筆內大長着 四座後百度
官所申文 尺草 中將 奉之 其後自院 係於
鬼問方 奏所 返 奉 着 三座 百度 領文 書 布 切
過定 尺大 弁 實 質 讀 助 文 尺草 中將 見 合 友 字 抄 中
定文 上野 亦 月 季 安 切 過 定 了 定文 見 上 予 披 見
之 右 文字 落 不 合 書 入 取 上 次 亦 見 之 右 大 抄 奉 回
大 長 子 刻 幸 一 內 大 長 尺 叙 位 於 殿 上 給 下 官 是 依 一
鞠 入 眼 上 了 心 但 右 大 將 披 入 人 之 叙 披 見 一 予 取 別
叙 位 於 旁 着 陣 端 座 尺大 弁 實 質 曰 着 以 官 尺 令

齋 軾 百 弁 藏 人 控 太 中 弁 為 陰 着 軾 可 敷 內 記 座
之 由 作 下 弁 為 陣 作 史 令 敷 座 掃 於 官 人 又 以 官 人 百
小 敷 之
內 記 六 位 內 記 忠 理 未 可 抄 系 位 記 之 中 作 下 別 六 位
內 記 二 人 入 宮 持 系 給 叙 位 令 入 眼 大 內 記 叙 光 進 系
加 位 記 入 眼 一 分 入 二 宮 持 系 或 尺 者 了 依 令
上 階 不 久 三 合 也 予 每 卷
見 之 而 舊 位 記 十 通 內 記 申 請 加 入 橫 入
七 大 略 人 之
忘 位 記 者 今 四 叙 人 或 了 是 七 人
旁 十 二 人 見 下 令 持 六 位 內 記 二 人 進
予 場 殿 付 藏 人 奏 之 先 以 內 記 可 內 記 之 而 今 夜 依 席 分 夜 乃
所 方 透 開 而 今 是 也 抄 所 一 同 叙 光 內 記 之
藏 人 二 人 布 不 仲 先 以 予 拍 笏 取 之 授 藏 人 別 返 於 令

請中内着陣座次内記今入一喜一復在久弁申上云

有小下房早可退也只欲書下名必何仍且令書一

授予 在久弁退也 内記 次百字人相尋也仍云中務

浦主鈴亦皆奏候也中申上予百進來可七二聲 内記

皆立 侍監稱唯候小庭作云 レテ 稱唯内也一 立葉

北庭中次百中務浦 ナカウカセ 少辨實是未給位記書

實是負葉上少知言家隆主鈴亦立葉以令位作六位

内記亦立傍卷 浦被位記 幸一中務死位記前退也先

加檢察百内記分入二喜如初奏因 内記 作云今次才又

内幸座給内記今次才内記次才了後入喜 諸 以下各

具上三差之持未又進了場殿付務人奏了為所不

内陣座令撤座并 葉退也了于时正三進之遠給

頻報如内繩 内記

大言本大臣殿去永兼三年十二月内記中務行同記

正月叙位入眼上以初令勤仕行吉例也就中作日条議

任成也今日各海重賢之自然叶作例也右興了了

令九子孫之昇云卿各可欣感 内記

大納言及依技例承席也正月内記中務之初令行依时

東言所頂

位記法事行之家習但上卿後必行位記法事也

今日東言所頂飾用白殿令車仕行之仍叙位

外先令祭東文行之

蒞會

六日法勝尊勝寺所法監堂修心人入被奉言

七日天晴未時未祭及下為所共泰院送東言所頂

東言所頂

飾令奉仕給也頃者祭內給從今日四日禁中河

無所也

物忌也仍南殿後所產南以東祭母屋所簾

內弁太將

右大將以下冬集伏座以中將實際作內弁由右大將

移着端座令員執石大外記所遠致同許司員否爰

藏人及少弁雅意下式了下各弁一不支南年給壽申

文令加入內弁於左大弁室資之書加之付藏人弁

被奏

不放入菅如何百
外記言不放入丸

申文左大弁奉門弁

件申文
外記

申代官以外記進外記奏付及中將奏及返給借付

奏付門侍所中致作下申列門侍下各依西檻右大

將着靴進西檻賜下各火以賜下各

式了應
近仗陣南

階東西

左中將所室下
右中將所室下

近代陣南階東西內弁着九子

右卿着外弁

右中弁所室下
時後口着

門侍依西檻右人內弁

衛座扉閉門圍羽分后內弁下立東階下見宣命

座 旨宣令使給凡字中仍家改 見參給大奇 重賞左大

奇 向祿所 諸卿 列立 宣令使宣制 諸卿 拜內拜

頂石 降下 向祿所 給祿一拜 退於于時 亥四刻七

右大将 初被奉仕 內奇也 今夕 依告日 初宿侍

開白殿 令宿侍行

清舟會

八日 早旦 從內退也 申刻 許欲參行 奇會 凡慶死入

奇 為隆 送書狀云 田宗寺 終正 上卿 可勒仕 志申 承一由

田 但先 參八者 東廊 參淺 三人 重賞 凡矣 後之 參入 頂石 新

中 細云 引通之 參入 行 事 奇 為隆 被同 信 具 不也 先乃 呂外 記 後

石外 記被 同 諸司 奇 堂 臺 子 而 間 右 大将 被 參 加 事 皆

具 一 由 人 被 中 仍 旨 奇 可 打 鐘 之 由 被 作 左 奇 雅 色

着 右 后 座 右 大将 下 一 起 座 着 大 極 殿 座 北 間 新 大 細 云

新 中 細 云 是 如 們 云 行 後 參 加 諸 傍 昇 諸 讀 師 昇

南 海 興 福 寺 隆 覺 左 太 參 各 一 曲 胡 座 始 之 後 有 論 義 同 者 永 清

律師 有 行 香 兒 取 持 少 信 却 定 真 三 礼 已 滿 長 卷

左 方 三 八 人 右 方 奇 如 細 云 上 下 亦 事 少 夕 座 可 令

行 之 由 被 作 初 事 奇 一 人 之 退 也 被 馳 參 院 所 事 云

予 後 以 參 田 宗 寺 和 具 外 記 師 年 史 正 助 亦 於 小 野 前

留下後車成列入田家寺金堂的事 石少奇宣光
系入以升靴仗諸大夫已六人許系集僧僅四人系集
上座法眼強唱曰傷數不足事申上云尚寺供傷本
數四十餘人之為益法勝寺等 勝寺供傷人依卷中
不系此寺寺又但尚寺供傷十人許中或有見障不
近代僧曰六人係入皆先例故始仍作并令打鐘
始事行事拾此透使府生忌重之兄昨中皆被百
龍法勝寺之樂人終二三人系集大學師法務源扶老
烟之極被授子傷登禮盤進退不便也 亥時行事

一 内路

後園 上皇有法幸法勝寺亦人之所入法
勝寺上卿 太中寺 太中寺 顯隆
馬勝寺上卿 太中寺 拾太中寺 為隆各行
王祿左宰相中將 石少奇 雅道 勒代
十日 夜在石少奇曰車系田家寺所正及涼更屏 家
田家寺所正油流回不進以石少奇宣光奏文 院作
以拾此透使可令責得志 件名泰彼寺以作此事拾此
透使府生忠重

今夜有浙幸法勝寺 勝友寺云々

七日秀戈 尹通欽榮同及敦宗御衣

題云天子論統 校女羨與

十一日晚以糸一条殿宿侍

今夜亦院渡河号勝寺浙院况所云云云六輩

魚衣 連車扈從 殿上人寸人許着衣冠亦迎也

院浙幸也

夜羊堀川左女牛過小屋敷十字燒之

興福寺僧房棟上

十一日興福寺西室傷房棟上是伊賀守左清所造進

也有下別當民戶 巫恭後依其事下向亦別當

の陰有障不下向

三光末
折敷

又寺家所造之上階小子

房同棟上之金堂事云家令忌方角給自余

長共許令忌給也

十二日系殿下向地渡河東三条退也

入夜与太少舟同車系仁田宗寺院正及深更事

七夕上宮浙幸法勝寺勝友寺

十三日入夜堤門有召着束帶系仁計也若傷事

見矣以被作云日浙裏日七夕病有傷事

托位似但今夜又思多，早可無事及深更退出

十四日晚以爲參四宗寺所正借教先行向龍藏院諸

寬智律師所尋習小真言入夜參四宗寺 本寺

實是相與令行晚正事，本寺奇凡導師被物交時

許由家

許由會

後園許由會八有奉，云卿僧侶着本近陣

左大寺堂 友寺札取 但例有盃酌酌飲 右中札取備下 二款 中將師時 三款

款 藏人 有忠古以桑上着許殿座西對面

有以儀信信系上東寺才二長去極大信教 實意加

持香水，後持僧心覺信 結香倫至我三番南備興

福寺隆寬奉，云卿以下凡返入，被系白河法勝

寺奉，後上堂許寺勝寺，夜過三更還許

是心藏人女將語說不記首也

東宮行啓

十九日 士 天陰多下今夕上堂并東宮後門大長寺

門亭可遷許大炊殿也入夜先參寺湯院乃殿下洗

共急院上堂許西對面簷中口大長級候廣鹿許

奉物馬六足被奉院 不居一系及上人并院 殿上人近來守人奉 從西中

門方奉物，次馬二足被進東宮藏人如本宗能左傍

門決定通步升在太近下人礙也

件二人依の言及上人有度の氣也希仕は後

次有涉送物手奉

付銀枚入袋

左車の幣幣後幣以幣和幣介幣一

張入袋新中納言願通元之儀奉東宮司大進願隆

受元彼東言涉奉州物涉馬主馬前受元被作下

勸賞從二位乳通口正四位下次上元先布涉幸從小門新源中納言

墨從保奇殿上人前趨涉幸同由脚以東言行啓事

涉車於寢及有友同涉從西門内元長元不元下元十元人

供奉殿下以車元處從其跡為在元涉元東元同元院元中元門元為

凡元不元從元大元飲元及元西元川元入元涉元幸元涉元車元於元寢元殿元公元卿元各元

得亮乃房東言涉西供畫涉膳殿上元大元盤元后元卿元食

饌元惟元可元有元益元的元人元被元忌元退元書元一元願元有元略元飲元

以元為元三元年元以元内元大元長元去元涉元門元亭元為元上元皇元步元東元言元以

不元也元今元夜元遷元涉元院元小元所元大元飲元及元件元大元飲元殿元故元伊

手元右元四元明元初元長元先元年元所元造元進元也元上元皇元東元宮元先元口元後

涉元已元一元但元依元大元將元軍元而元忌元及元去元年元不元久元涉元也

新任元三元人元予元重元賞元之元夜元被元祓元東元宮元殿元上元一

仍元予元於元大元飲元及元付元大元飲元進元志元清元啓元慶元賀元由元於元西元中元門

二拜元一元拜元殿元上

新源中納言墨保漏殿上是祓忘人教也人教之

今夕後内可着行各部手結し由石作仍由幸し後
北々苑人少好宗能向各々省入從朱雀川西殿門着
台款者煙魚居譽省録流簡一就し殿上射手不

見未仍以少將令射し退作手結近代鳴呼

今夕京極殿所堂帳正殿下行啓後令案行致

台殿新中納言頭通口加階入後政中慶賀所

前敷二人

以曉夢有人告云可奉作不空羅宗觀音又可

供養法皇院老夢實し後思し是而田堂奉仏心

必吉祥し事也法興三宗之義故因し今朔早

以小佛師所奉作始及觀音像也但准尤六之像

作始一尺六寸一長形奉高深銘心府奉始也

今日有政始し右中門勢宗友中門之仲泰仕是依之着

座案儀し左大弁右大弁持弁左大弁右大弁

人時俊泰仕次才少常後案陣有申文云後才申文帳依

立

十六日晚从案及下依有申給事泰内奏少殿下不

泰仕始也依大廻食近し也

三名許呂孔所酒却使叶不室那卜止言之今日
二人四位守和百町一人加下此何云存し
左大奇信見条向採

取加少奇 吳光史定改着祿亦不列立宣令使就

厥公卿二拜次拜舞 太刀以下公卿及三人還舞

天皇入河 大将稱蹕人退於下時亥四點許也

今夜被作下昇殿侍中不

昇殿三人 仍後除通 防身痛仲序 若接与後狀

源人源行院系人一高 破備後与行定那卜長男也

十七日 早旦奉東二条院日返儀大饗食牙役人奉下

与太刀奇 相定入夜退内

中夜夕射礼新源中朝云新章和太刀奇吳光 右馬持儀

太刀将宗能之外令他人云云

十八日 天陰河日而下 大饗習礼七回可也也依定况

右依是為不空之也後及下被作仍遲怠依為不空習礼也

仍不空也

日賭射延川依河物志也 從唯四十四日 某中河物志也

及源更從 殿下被作云為脚風更大發的号返也

今夜可奉後一条及也因之則条一条及後奉一条

殿夜半收

十九日西午時天陰不及午脚之日園田殿大饗七早且

着直衣礼奈東三条左之末務大藏口兼人人集會

行寢及装束事去十五前事始仕四殿下後序其儀如去康和三年正月

廿一日大饗装束但奇少細云座大敷言簾錦縁因座上

一枚為北奈儀大奇座大儀成女中奇座大盛有深三七寸許殿上装束

立朱漆墨盤木奇備饗食饌奈仲羽長折油單絹

未刻云以御奈集之後青色着黄袴兼表袴襪耳粟使藏人左半扇大江

廣房奈末深装束是改定之蓋日不承此事仍不着款

於西中門外令家司奈仲羽長申事田後先令鋪主

人田座風家西此座才一間室北又令鋪高麗端員

一枚於日才三間亭而其上施東京錦茵一枚為勅使

座之人着四座給五位二人仲益九寸襪耳粟奈上五寸

勅使座前西次令奈仲羽長召勅使奈上着座

左掌中將忠教九詠本從急所賜勅使列下西階二拜

一退本今日持襪耳粟下部小高稱發障不可然事心甚

不遣請客使左大長不被本仕内大長魚日被稱故障

件障件障轉成不得未回急氏了不被奈入仍右大將以下諸

卿下至西中門外但不引到世間之人立而階東以

右中奇 臥隆惟不立列着加此座

臥隆不着丸 行龍事

上下

木屏後北渡殿西邊着座一酒了所人糸入一獻

主人於一世係氏座而益於奉仲 邦下奉人右方乃 坐能元瓶子大系以 道長 散三佐邦 七文下 瓶子感雅也

入後一間

主人勸外座大系歸 勸與座奇少納之下長押下平

伏朔備九四座敷之及下着流人 惟信胡片仲魚相共

立主人札

用取豆

上下座一獻

以儀下 威勢下

於此遠使八人着座

看場長男座子二脚 立河邦下系府家後 威室 志賢行 行色府生賢法之也右負

立一人糸入二獻

長乃右之乃下 直下

若人乃冬官持瓶及叶下 瓶子地下五位 右中乃宗師下 瓶子口前

上下座

呼定 邦忠

后銀托下着

立人手長惟信邦下

般可伸益瓶

大約手長

仲安 邦忠 中納下

宰相

依更 惟兼

奇少納云

墨信

外記史

永後 威業

在大奇一每居物扱着氣包

三獻

曰三秋

本二及後邦下 於此遠使退也

左宗持交右賢下

上下座

威雅 相輔

右少奇 矣

先進可召史生由申上還本座之後召大夫史威仲

宿祢作其由威仲復本座召下掌吉行攝唯也

後史生列立而庭二拜一經前搖看握座次居飯撤

餽餽鷹飼右近存生下毛野行高和具大飼本後西摺

門後前庭就立作而獻維

資季 而維

次立胡床着資

季勸盃太來門尉款笑取瓶子有豆於祿 止給 鷹人

於後東中門次雅 樂茶棹舟糸未吹春庭樂

雅樂 以風悅

属祭人八人亦就以
付南桥而中鸣下後舟渡桥祭上

立祭庭 括西 祭 九万歳乐 光未 行高 贺殿 白渡 贺殿 同光景

渐暮亡及昏冥仍奉掌燈 各一卒而願也 鹿道家之庄祝天丸亦一卒

弁以細之座上下各一卒 前登 上守丸上下各一卒 祭 自新 用七蒸 其蒸投五瓶

子 次后汁物 汁脰加瓶煨物 必恒 箸下 四款 其蒸投五瓶

子殿上 友字相 孔矣 新宰相 後之 上守座 仲登 成突 次汁物 雜蒸

次后蒸立 粘指 粘塩或加 汁物 上款右字相中 孔雅 左大奇 自登 上

守座 説長 感雅 后果衣燒 加指塩 六款下守 新源中細言 墨

予奉殿下拔易后細云座不取備抄之民部以進

必給盃巡流 上守座 雅賦 伏突 次百録事 右中乃宗輔

躬卜藏人羽輔成突 祭進在箕子 此間五位二人取回

座亦奇丸前 大奇前 小奇前 録事着回座羽輔成突 着上

守座上 先交回丸 次百季信 時重立初下 史生座

祿事奉伴行向中鳴頂与録事 起座 不待思依念余

羞立作不物 主人陪膳而受部下后打交能明吓後 大們云陪膳 仍依 家保 地下五位 中們云以下手長 地下 五位奇

次男立 祿案二脚於酒尸 巫东庭百史生

下然之七款左各束結 解 源中細云 四 上下勸 盃亦見也

主人能在于一世派氏座取盃飲 法突 部下 仍於左方 之亦此瓶小

守如伺之下長押平伏主人迎弁後方居大弁座上

流盃於右大弁此能給先台上元婦本座流盃巡流

弁復奪座五位諸大夫敦敦德座先撤一世源氏德卿

移居數百人座於前階前百人着座居看物百人座曰居

盃等儀物也殿上人堪事人下召宗神之下後札下有聖珍家後給下宗孫家保

濟遊此間給弁女納玄孫上下下立而砌前指退也

予取指子呂阿名子序田鳥破律青柳鷹子

新中納玄琵琶左字中物也笛有賢給長和琴宗孫等

宗神家後亦付款左垂門物飛勸盃言久座又

勸盃先居署外此間殿上人九孫奉云卿先系後多位任大

藏人及及所下事氏了以下被退也後養子中門下以

大納言尊者之時無牽出物氏了

殿下涉裝束螺鈿向鈿紫淡平法

云卿有文章螺鈿鈿折下奇女納玄巡方螺鈿鈿

殿上人丸共游信鈿

七日左大臣内大臣雖不乘依座居鄉會是先例也

夜半許一茶及夕功給

或人託云故大殿承保三年三月大養子客土河川

仕僧侶皆早不夜死志在出山移与下下许早

系候座系对を以控大信教是定為等昨列各信

廿人以中信信八人系山三人々所進し号務陀羅尼及

十四万遍衣午未时許衣多主人衣開白殿

以下十八人短儀殿上人衣旦丸お許延旦置

一女申刻事し厚昨被物太丸丸し布施中如矣

陰列名信布弦友大細以下以略悉丸し殿上

人上筋与三人おかし以毎年許節

又夕方条内高侍今夜彩翁又原列行福条

可入夜而脚下以下

寸三日候内晚以行向氏了口許是執業初

被奉之間且為慶旦丸不審被候云西宮殿以後

我家如事久絶し但如被書道秘記一卷相傳以家以件

書今日系開白殿大略習申し定秘事不各似海以善

通説勒仕許し丸系以職条希布し室事と近代

大納言執業例
大納言執業後冷泉院許時大文後三条院并

上宮許時大文今大文忍此人以信以心我

以不肖身奉室事可恐可喜志也許言誤し方及

除目

深文由家平

次四日除日初午时許後内布百力除着衣冠奉仕

以万为贵前以下撰戸文乞留可候申布作今就依百

先系及下今申候戸申時許外河使是後是除日万

事亦今申令許之依力秘万不手益凡人以下万

亦不可託盡二介及注及入夜候万系集仗座右也陣大盤若

若氏在奥座及及山初午除日百作移着座

百官人之敷轼又以官人百外託大外託原遠系進百作

頂百系人布之布仗在百候万氏百外託苦文力

汝作介託三人史一人七七九苦文制列奉茶是候万以下

列弓場殿西中門廊西納云小西东上系儀东西而上

氏了口右大物物天納云左左系候万中納云字相四

人立計列氏了口以下上鴈中人叙九苦文系河前

開而殿於上今着許前座所太出心候系注及候納云

殿散令云細云列立弓場万子候系文負万是系儀

无定負万今度五人列立及申候言不万是也計事万

可然仍不託負也

殿下依百着四座好又依百氏了口系着先居回我系迎又依百殿后回座

執業氏戸婦

以後宿禰退於依明且可早齋也于時子別也夜半

除目入眼

十六日早且齋內 衣冠 為淨仗禮及院二寺交是依除

目事也身獨之 看束第 入夜 云卿齋集仗在 夜

立大齋 氏了以下中納言六人齋強七人之戶部移

着瑞瓦之交執苑人束百 氏了以下 左束口部 右束口部

源中納言 苦文 殿下着四座此後 氏了以依百着所

前在下列 此 大乃苦次分必恒致 居大授後以中納言降

勸盃 諸人かの宗師 漸及曉更乃有定是加記史可成輩

可定申各申又三通被下及了 此 亦發語了申

上申天文返上入 曼依奉必恒 氏了以下 大間苦教

上授清書上端 新源中納言 有叙位被加入被見也

慶下字叙從二位是太舟時自福寺 信養齋已感快

思不熟不謝就中之交之 中 加階申人 有 其貞

乃下字一人浴世因彼之涯羽恩之先年依春日行幸

行事賞加階了叙從三位以所寺信養齋起以和源中納

言基德之 交 依所寺信養齋叙從二位 詔口位上賜

太左末師執情思前 後入 事定 念蒙 氏明神冥

叙位

着座

於东中門之重仲經兵中事也二條下退者改茶馬羽友

於北河下南中門下令蘇人說定奏申中許雍蘇久工

則退出次茶田 協川院之内 於弓場取付蘇人有必奏事

由降蘇次茶中宮許方令色仲定初長啓事申二

拜一系殿上方 千四十一 亥刻着陣先着奧座以移

着臨座百官人乞受憾 以乃七太奇 七少奇 頃乃太火奇時

從着系漢兵申文少常史成之流申文 安原若殺 釣文 史良益馬神文

于奈山少次蘇人授太中奇乃陰下吉書 内奈茶中 此四之甲

下此奇 借中 着陣儀也去年十二月廿九日仍不奉記依也

下名

吉日今夜行向蘇人少乃宗能直廬高侍

乞夕除目下名左系乃物 羅 左寧中乃 羅 右少奇 全克

少細云 勒()

左大奇 被成加部今中長令去

新蘇人孔行物從事吉 辨 便下左出乃物者

去年拜細云此春叙二不倩思前後之恩二勝子乃

之受初恩之玉室不系手蘇足踏去欲

廿九日內涉物忌之乃終日候涉前此乃頻有奏賀

事願其恩言賞賜之溢身恐收且尔之

入夜系一条殿宿

此日朝從一条及内蓬門執日休息今月一日在居家

近日老乃西穢遍滿是後尾張回抄死人骸骨

負之平尉家李京宅不知案内家李宅人一行

向初人許し乃遍訪之計肆此七八日凡子存る

仍仔細勅使延川堆可在月内被山一件採及

此亦八日云々

二月

朔日戊午早且着亵衣系内終日候所前未時許退中

入夜後系人少抄系能告送云於小面所方有遊所

馳系遊電系内終夜有種之河遊近習公卿殿上人

十余輩祀儀晚更退也

夕内大卜系伏座伊勢公口勅使被奉日时为系人

下乞劫し被下上被奉十一日勅使被奉日时为系人

二日春日系使立太抄之宗代下东文仗抱亮定

陰中云仗大色守仲部下行事被中亦为陰

退出諸社幣分既弁 百九 社務社務宜未分給

加階後初着仍社務也此後他大寺亦事可

寺仍去十二月廿七日但中仍去未年仍社務前因

宗寺供正上印步各部手信依列作勸一終

於之及加階後先奉仍神事也

陶家後召仕十人下堂一人 右行 未給祿 若及信 又舊代

大信 幸召役口人下堂一人在彼奈庭革行

不給祿之既然近代皆系仍給一是稱社務

也但新信之時有世事每尋進法不才後維

然臣了口中仍云初勸行新年祭後給祿

仍為忠告例之及給也 臣了之時祿法中堂一人

召仕十人又申上云中初信之時各給祿仍給

若及信 此事得不可大略在代稅與唯給

事及底何事之有哉

開白殿河車副未申可給祿也足給之

罪在後攝下羞斯古未有如此事近代信法

仍給也

内文

五日晚及桑内是依可行内文之但及下留固也也

七日 系馬於殿於小所不復取而後行講院

從去二日 初夕 与

庀政海仁已講傍八口御元 右倫及八口石

不出門傍以下 公卿五人從便 並衣

晚及事 一 均洛

之夕六条及河 堂院二月乙

園韓神奈

八日 晚及条殿下入夜由家付寢 旨 旨使妻侍云

之夜園韓神奈幸分死左馬侍御中 降地之口 此

此侍不放系有証作件奈 此 可系勒之能及深

更申取 一 中書之 細代車 侍西三人 此 到郁芳門下從車入

從之內者而門 件の顛倒 三礎石許 着座 而西上此舎又無 類仍 之據也少奇 宣光介記師

必史孝義 下掌在左 内侍在車 不中 之 次供祓物 一 山人而 歌

殿炬火予百 一 使 二声 百使奈 一 同云雅 稱姓名予

作云治省 百 一 使百 一 次省並奈 一 同云誰 一

稱姓名予 作云款人率 未以奇人着次百 一 使 一

百使奈又回稱姓名次作云左太馬寮 百 一 使百 一

左太馬允奈 一 同云誰 各稱名予 作云河馬率 未

河牽立祓馬於前庭次予 又旨 一 使 一 一 奈同 一 又稱

一 予 作云大苑者 百 一 使 一 一 有字 奈又回稱姓

名 下 作云綱 未稱 此 一 次省 一 持 未 未 稱 一 一 借 一 一

中子舟下各次社祝作刻以拍手以迴沙馬七四丁

祇中教遊行祇亞子舞迴祇能也人持祇宝舞

迴大膳右膳造酒司致魚三不後舞在係舞

内令人大令人舞以次女亦百字掌言行同稱

姓名係云官内者百字掌亦百省丞系又同稱

姓名亦作云河教堅三稱唯子係大膳字人

申如非由是後退如于時雲收月如及軍人定及東

屏家

今夕法勝寺常行壹晚二月之止及中納之

作倚子

九日午刻可作始倚子若美家司祇推少副致遺

木工寮令作始送祿并酒者新

太官右大臣殿中納之若二月之時遺並致又並致被

作倚子如之吉例遺政

不致無動寺僧却等寬智律師奈良宣奠叨

日着座同不可有事障中令祈念是太官右

大臣殿被作付苑藏院最係却着座時令祈

給也是寬智律師奉師也今交叶彼例思尋餘

凡心足飲感

家司至政務勤文 倚子作始 七四午刻 至政行而求工寮乞作

始倚 予 給振 工長八 倫定連十余人各足倫 漆工一人 倚子持二人各足倫 酒肴新味

一石 既及席 未云慙 但乞取納未

工寮裝未使下尸亦相與可守護中作 會也

去宮大夫系伏庭被定尸 祈年穀使 未十五日

大原野齋

十日 丁卯 殿 早旦依例立大原野齋幣 今日可着座

着座

乃可無事 障心中祈申 於此時刻乃山申使

郊二人 牙未告時 勤文云 未二點 亦馳新饗 大系以 西保 居侍大盤 亦馳

未集 陰陽助家 未午町許 未仍着裝未 有文 亦

午四點 亦立 於從西中門於亦庭及用 亦庭 北面

給 白後褂一重 亦一齊 尾張控守佐實 於小川 亦

不上卷 略及 乃活乃不 見物 且改實之 亦馳五人 後基 雅仲 經宗 宗錄 宗成

連車 於從經中河門町 鹿大炊 河門大文大路未到

待賢門 下從車 亦立 入從而戶間 亦掌四人 一人 亦生 亦掌代 亦大原野齋代

掌二人 亦使四人 亦具而 近代多 亦從 西行 從美福大路 更而行 過陰陽

寮前 亦乃亦 馳後 基乞同時 刻未二點 乞從亦北

亦西入 從西小門 從小門至中小門 亦乃亦 亦乃亦 於庭北 亦西

亦着靴 亦使持 亦掌 亦行 亦久亦 告云 亦今乞立 倚子

依如仍町刻留此何屏以时申之来

云未二點鐘聲遙步仍界從中間右階入從中門戶後

倚于右方在旁立倚于亦小指著以留程思告事

保精等於八句極屏在則起座小指後倚于右方退後

物路而外記座以乃不未三點入後外記門并座西底

中門并小面中戶若倚于掌台行以久次亦以物

不經幾程退內於壁外脫靴着淺履百使持入小屋

中雖可脫近代強不然也外記門小行更東行預北路

毛路小程東先南中央乃令右後陽明門而戶乘車至掃召使

官掌只人時申使部二人給卿食祿先居卿食十六出於雜名

使部二人新下拔底民了也於資之吏大吏有叶而字掌召使對座町甲

若衣釘牙勸至下家司取瓶也

此間官外託進使部夾名外託使了三十三人外後給

屯食外託使了二員又給祿官掌二人召使十人

家令學生大江廣仲加拾案於車宿而過介分

於各分散於右居廊聊有盃酌事伊守

右佐朝長未殿上人政而雜文而聊給酒肴伊守

今日酉刻在犬弁堂資者座也

情思先 昭永康七年七月^大太官右大臣殿成中細言給者
座終時經成卿又成參議日曰看座台曰子孫相並又
有此事云一継家自叶吉例家之餘慶道一而曰
貞信云任心中細言延在十年二月七日丁卯未刻
若座給心 彼日大原野祭釋奠 殿曰
三ヶ事相合仍吉例
今日天晴無風雨難少幸意遂一誠大慶心
於任下若座之事是氏尸卿依被教之彼人於
中亦若座其後頻拜進又是吉例一移居以事
後頻拜大位可謂吉而矣

看座之事又在康和三年八月參議時記

釋奠

今日大原野祭 宰執後之勅

釋奠 後中細之基任 右中細後 外中細後 左中細後 飛鳥
十例之時後 序表表之時登 類聚海左任 海味右元

十一日 早旦大務卿被束也若直衣相逢 若座家之看
直衣 冠 相逢賓客是改實也太夫守時花束柳有盃酌
事土左守盛實送客饗食侍不饗之祝以勅一政所

難久所酒者幸為備

今日公卿 勅使被奉伊勢 後又早旦先於盡所座

方汚浚神室 他日也常為人 仲光の事 殿下看衣冠依於汚

伊勢公卿勅使立

使内府

殿東進^進河漢祿馬三足

及中時矣陸儀蓋子不道移不棄
人六川四許し

勅使内大臣申別許致条内於伏在致奏宣命

及今及
及今

初在奏
先榮奏惟弟河物忌勅使依台条河前瑞宸筆

宣命し後致条ハ者奉幣行奉 茲人於大中亦の陸

次亦ハ例移着东廊庭大内祀敦光奉宣命内大下

口为上卿仍九宣命於東福門河宣命於中臣使

是初
後於後昭訓門外河示上下未相偏前行 加細
時後

大史史感仲
大史史感仲但於二条室後轉多所被也

於河不改装衣被進發之及夜陰使立しる依河

物忌於石反間有河拜

又入夜於河殿東庭有河拜

和使
以不
毎夜
ゆわし

使内大臣ハ仍上卿ハ上廊ハ大臣可被勅使也

左大臣右障不致於仕間白殿依也忌月不令奉行

於之先致於河例ハ庭中納之奉河諸社也

之時別の其使付准攝例也内大臣使并上

被勅使

十二日既及以刑アハ及時也位ハ好位也

左大臣ハ未會宗族未成也共石益的ハ事

内蔵及饗饌被送七侍所雜色所改所又御右丞監

年家 着座し 後三千口官之為等也心中彼悦

十三日 改大殿所忌日也 殿下依所物之不入之治也

午後為下

十四日 幸 未朝 乃天陰已別以後得晴 上日着座後物系

早衛先着左門陣 兼從右殿着而南 先是左中弁

左少弁 雅重 右少弁 実光 右大弁 時能北 兼入之不便哉

左大弁 重貞 兼入為左大丞是又兼儀し 後着座し 初

改奉衛也如納之進系也乃時刻推遷及午二點少納之

明賢桑入為召使兼東建申時弁 侍入為召使也

為門北麻子 起座入外北門 召使在門内進前 入後殿西殿中

同入小屋内召使九深尚兼予着入書小屋 兼儀弁在侍政仍不相指

入後殿小面中戸着倚子 從右方着 以乃在治政大久

史盛仲供而中文字多遠少儀外 申文三枚 項乃左大弁

着深尚入後西戸着瓦子 上四下 兼儀也不在從是政也

如納之明賢左少弁 雅重右少弁 実光 兼儀弁在侍 外北

昨本右大史成忠左少史存茂右少弁定政小入自西廊西

戸立殿位右 五位一列六位在後 立定し 後予作云召少納之

亦稱唯し後外記史亦又稱唯か納之凡右少弁若座

上下亦又若座乃申充改申止申頃

凡少弁雅急起座申云司乃申充改申止申頃

右大史成忠申文續申乃右申詞後

予作云乃亦細乃稱唯し後上下亦又稱唯乃

又左少史孝民續申乃右少史定政續申乃宮乃

内乃若者詞乃後予作云給乃稱唯乃同前外記

史從未退弁以下又從未退内頂乃細乃明賢入從

西廊戶若座子外記義乃捧莒史生捧印橫相

具直進亦批此間史生益亦橫於案上取亦平

退功亦記着座座子座し後予夾笏於左膝下乃右手

案莒乃用人 見下存乃右入以左手乃披足乃并中他乃孔道叙後二位

捧所下乃存亦し 見し女件乃又遺外記方以左右手乃別雅書莒乃

取笏外記進取莒立案下台史生右史生稱唯入從西

戶若未立案而過外記授莒史出益莒於案上授笏

申云亦判乃予作云判乃史生稱唯每下存亦乃每授亦

語亦し申云亦判乃亦少許見遺少細乃方作云給

少納之稱唯史生入下存於莒授外記乃執莒將立

一、同納印退本外記退功少知之退下爰亭在左弁

其起座在左弁先本外記門史少納之弁外記本外記門北去

國三許天立苗先向西指弁廿納云以而乳方小指於

上下亦次而南指左大弁北指左迴先而行予

日南行陸附左大弁入南亦門内依而立亭後入道前、

弓北指直入北庇、脫深皆百使九偏以夜入自西面戶着

座在左弁入從北面戶着座在左大弁左弁弁か細之奈

弁並来着而座座先北門出也、左大弁か細之明賢

百大令人、從借政系内取盤居上、亦饜史立政英申文於書杖

入自小面戶立東壁下亭左傾目史、梅唯来從座右

進文吊、凡文越改着座予、見遺史方史座定、後

予置文披、以右手文、右推遣天一、見文置左方

、以左手拆文、以右手、右表紙、以右手、川辰合右史

致来、節置右方、長押上史又推延紙、予凡文、見之、天

以右取文上方、微、右史披、文覽、右常陸國、右申鈞

文予、作云申鈞、史梅唯、次二道、往社、右申文、依上宣

又只指許、史尺年解、以尺後、文合史卷文、取具杖、明賢

百大令人、左大舍人、来右汁物、先食、以一、右拔着

取笏奇如他之一交起座相揖如門列至西門外而上不昇左矣

奇如共起座予如後西戶如門外北去開一併大指奇如細于十行

西怪柳奇如細于如手东西指于後相揖上下不在局內人

過門前後如身處從到陽明門予南左立東府東小

門前下衣履門南陽明門而戶砌更西而立難色土如

后去奇如下鴈行而東列立後一指人相指後予如

從而戶坐車人而而立直一指次房坐車從大文而

柳於二条拉然過下從車尚相待人車下一交下交

從皇右堀川院西陣徑庭子庭前下着陣奧座左

大奇曰未着后去奇云可有中文如何予答云

先例云喫物必有中文着座後晴政曰必不有

中文就中大云去后取着座後晴政曰已無中文

只付彼例今日無中文何事右孔項乃參殿上幸以

見奉喫及酒家物看以政曰不行他而中字

涉勿被教作大云去后見中見供此曆記仍不向他所

從為蓬戶

昔永兼四年十月大云去大長殿中細後着座晴政

曰源成乃奉議曰着行予今日着政后子左去奇

重寶札着の于孫共の吉例

七日未下下表日也札着先例之處古人其日看

所去何故乎仍七日看所也物又事以公事夙夜

往候禁中身仕之事以早速の善し故し若し

後着行政の初案也其前不知仕依此奉忘

行也

十五日有祈年穀奉幣之儀去之太史行事為人

及少奇雅並使了相重寶札類後志

十六日早旦桑島初及從一昨日被始所懺悟也

山信六人法不
口又遣元信

人已内許候中々時彩大納言後奉令帰路

以行向氏々以許留言候後功家

今日吹及風大吹強雪紛々勅使内々片致奉着伊能

日之從一四及之取右所拜

十七日天晴今日列見之已時許用右文先系笑路院

留候候左之奇致未了上云今日列見下候若是式日

延引所進政行之日大奇戸上執柄人足取度し不之其

次系下先入役郁芳一并下東門臣使不在下
門内進出入役勝勝

良角臣使不在下西行南東廊中戸へ禮更而行着元子

列見

祭法云 若 以同大奇以下 上下 小若西廊 借政礼云

祭法云 若 上下 小若西廊 借政礼云

少外记 義賢年 天 立小庭予 同云式 乃 有 六 乃 有

未系 外记 中 云 皆 復 又 同 云 少 納 之 儀 外 记 答 云 復

予 曰 外 记 稱 唯 均 入 予 以 百 使 遣 結 政 奇 一 件 云

事 一 式 又 他 云 否 否 何 列 兄 考 定 之 口 云 從 下 以 下 字 修 一 似 亦 為 結 政 云 外 记 不

知 不 外 记 不 詳 來 云 事 具 一 但 上 廊 云 珣 申 障 不 在 於 了

扣 中 於 一 人 可 放 未 若 次 外 记 義 賢 立 前 庭 申 代 下

予 子 養 集 也 恒 相 待 予 扣 中 於 庭 以 庭 在 同 曰 已 傾 於 中

祭 議 大 奇 在 借 政 仍 強 事 不 可 闕 予 起 庭 於 庭 小 房 小 立

着 靴 伍 房 亦 入 從 庭 申 戶 着 倚 子 每 立 房 有 指 此 同 西 如 恒 作 法

廊 借 政 申 文 史 曰 人 奇 外 记 之 不 起 庭 而 行 一 大 奇

堂 着 靴 入 從 西 戶 着 几 子 申 文 外 记 之 家 際 左 外 奇 雅 也

太 少 奇 矣 克 外 记 一 人 師 史 史 曲 人 矣 良 意 成 忠 小 史 孝 哉 宜 政 外 後 坤

愕 中 付 版 其 位 一 列 六 位 一 列 予 作 云 百 編 唯 先 五 位 不 編 一 一 者 次 六 位 不

庭 庭 位 第 階 着 庭 人 口 可 指 謂 三 次 指 上 廊 奇 起 申 門 必 恒 奉 以 史 一 讀

申 予 作 云 物 二 人 不 一 次 二 人 作 云 給 每 庭 奇 外 记 之

起 庭 編 唯 六 位 又 構 唯 一 六 位 先 從 上 起 庭 次 外 记 之 奇

亦從上退也 又有三口插 以乃在掌中將紙後退奈故着座

次清平少細云 明賢外記義資史也宗室次才心等

如一向外記應請政 仍不記 見字存為神社日存三枚捧新字存

可放許也 事一少細云外記不退下次列見先外記入

後小面戶並式於予前机 取書退 次列見先外記入予

百一使二抄 一人在庭後梅唯 一人付前庭版 作云式；省七；省百マ百

使稱唯在而門百一二者 悉お共就前版 式ア巫補矣 各ア巫元師 予

作云選内人等 ヒナレヒナレ カラニラコ 將來稱唯也 次式ア補代 位一人 坐二

人錄一人入立版者掌 亦捧版亦立屏下予作云百

補元入立版者掌 亦捧以下構唯着座子史生直經冊書

悉取書直前座子補代起有申討不才一蓋直硯書於上

卿前二蓋直經冊於前机予作云令百 補立梅唯渡座

召一蓋者云驗也 亦令直 蓋稱唯渡座召者掌各驗

亦令直補作云百 西錄披文唱每唱選人二蓋直家可經

冊一蓋執硯書退二蓋捧書入經冊內渡座 蓋作云 或九 選人亦退

史生亦撤書六位退補代退也 件次予本有人、是遠礼式教、 或不知及才不同事是夕 共ア糸

進如物 但之存可 短冊 百又予起座也從中戶 經屏東 西字把 經屏西

至造曹所脫靴 雜色亦百位 百位儀 着朝前 幕後中階先於階下 指者奉書座 九中

弁長忠以下立東庇西上大外記師遠大史史威仲以下

合外記四人史生七人列立曰東砌而上各塔捐以宰相

中將者西面座在大弁者東面座在大弁時能朝三下

着南庇座工其後在中辨長忠朝小藏人后廿弁雅意小納云

家隆明賢右廿弁實先以中着座但位階着中納云卷

年小那桑法大弁時中弁着座後退着座而令中時能朝中中弁

時着座前着系女何為人仍法打透不知是罪但基法一累代弁字

是定仍仍法一獻在大弁室賢二獻右大弁時能居粉

是凡可仍仍法就火三獻在中弁長忠朝卜飯以居汁物四獻在大弁雅

自以用上室居餅饅五獻廿細云家隆每居物左大

弁把笏臥氣久官掌行久未而庇申裝束中

右大弁以下列立而庇西上大外記大史史以下列立東庇砌

而上而下起後座於階下指弁官以下各指右迴右

西門兩宰相曰右經屏東以於東廊過者執事

相中將以下迴從西右廊過者執事入從廳中戶立東

二間中央小退成而未申立宰相中將以下弁廿細云列

立而庇上下亦立壇下六信以下二弁一弁着西面座合

相分着座右一獻在大弁令飲弁宰相中將右次左中弁令飲大弁弁

中少弁座有蓋 二史令飲有蓋 中弁并史外託有蓋 二史令飲一史居座

二獻左少弁令飲公以并辨廿細言亦三史令飲左少弁并

史外託亦以史令飲三史居座

三獻右少弁令飲公卿并弁方納言五史令飲右少弁

并史外託六史令飲五史居座

次立着更拔着赴座亦從中戸下從右階放東廊下脫

鞞着淺履着九子北面 兩掌相向未着床子如外弁 填而史

定政立前庭申裝束一一起座予入從中戸欲着穗

座也不敷西面座大成奇相尋し可掃了官人并懐

束使官掌行久俄令敷し着座予西面 九中

弁以下着而座東上北面並坐後大弁不着以座 一獻左大弁史可抄

次后弁少細之者物 二獻左中弁史人抄 后粉後 左大弁

十色三獻左弁弁後抄 后餅餅 又氣氣 后餅餅 又氣氣

次左大弁并為申云史生百吊許之不極着不可為一許

法如以仍不念先例三付所託 左大弁百史於座下係し史生小亦從西庭於

亦庭二拜し着西庭座行礼史生僅十余人誠不 次左大弁

又申云近過緒司百吊諾如初左大弁又百史係し

為三人着饗食座飲宴座の上 遣不見下卷 次左大弁雅樂百

予許之如初左大弁召史作之樂人入從南門於庭中
舞之左右各二曲此間左大弁取笈距杖拍予冠左中
弁以下九櫻花拍笈相冠太史九時距拍中小弁冠
後左大弁起座着東廊造政座果申文七少弁歸着坐
座臥氣交昂振若取取笈許之大之六凡水河仍法九大
弁稱唯微言史成忠取杖后母屋予目高声稱
唯是進座東邊進申文予取申文史后定之後益文
披見見奉先給表紙次一度七通給申文史給文天今見予
搦之史稱唯取副文於杖端也後左大弁申云史

庶信介勅益予搦之左大弁起座取抄史庶位九益乘

座下史註桂小擬予之一指史高勢稱唯飲之大弁登傳

予、傳寧抄中將左大弁又所後又被奉座中少弁座

益下、起座於從中戶弁車中門郁芳門退也人

皆悉抄從予時成別之退洵、以桑高湯院一條少由前

采之、後終る也及深更由蓬戶

上卿、後初着行、同元法身空指告礼、為悅耳

杯先年、但弁下今日於上、奉之、思自然、至之

心中攸感

十八日晚及桑内并桑殿下入取内书付另一条及内定于

殿下也

僧名

十九日新中纳之基桑伏座被定申四宗寺寂勝會傍

名行事右少寺定光後七日被始仍之當日被定申臥

惟懈怠内作经所被定通

民尸以系伏座被定申春季仁王會时信名

未七八日

行事左少寺雅道

入夜予系于笑陽院若侍一条殿河坐号之後初也

廿日晚及桑内并殿下入夜也

仗義

廿一日戊寅未时许桑内晚及民尸後右忠勇新源中

佃之基左宰相中将解右宰相中将右大寺右宰相

新宰相後桑集先右陣定左大寺依初定申先源回条

幸亦次唐人未着幸又法社地異事件文先例初例被行

法卿一同於恠異刀可被仍河下中定申下新宰相河上之陣之如何

後忠依上以余不用伏議是初但一人及後被先也也

砚管給史一定文不撤

民尸以直物可行由會家人於本申并為隆慶寺劫件

之後民尸以移着端在百下人之敷感以个官人百介記

直物

外記候小庭上卿命云直物可被行勅文可持奏外記

稱進内入外記為倫入勅文持奏上之被見凡入書被
被見

之給外記之立小庭上之進弓場外之義人奏殿下儀所
亦給仍

奏事之儀事内之改改濟也直處去外記可持奏
外記被直處被之可内改改不之 之給被降者伏

座外記直勅文書氏了以目左大奇之起進上卿

前給勅文入書左大奇指為直書為本禮入書被見勅文

百外記於座後可進為年百名并硬書亦作之亦記持奏

陣定事一欲返給祝書之處基給之被了云先例陣定之又有

直物以不撤中祝書用之者了十云不知先例只思給陣定之時

史祝書之直物除目亦外記祝書又大奇百居座上之被下勅文百祝

書作法之被返史祝了可百外記之被此儀定之同可撤

幸書之中有今重作外記今進祝書人 左大奇百名

被見之指書深筆改正指書更直為氣色之指許之被
可改正之七交不修風被

指夾字懸勾於勅文後去春除目只一交被直之下名之

次左宰相中將家政被改右道左大奇重資被成勅外中長之

被目上之并掌此件人被書入奏但之中之是之可

手別紙之之夜外記勅文中亦可書別紙也勅上之

以宰相中將家政新書別紙以勅外中長下書入本別紙之

件事本下名之共之仍今交被書別紙之項百義

人从道内給片下之給五通為年終回書一通
未倫也通 之給左大

奇得座後一披尺上之命云閣下可百左大奇百

外記未給申文也通下給可見令如否者又閣下可注

進國勢申文、下具詳之然之合外記返奉申文云相叶し

又閣下二枚持来一枚、京下奇法回介、一枚、法回様目茲人奇の陰且

京下申文二通加階申文一通下給仍可有叙位者上

又百左大奇給左大奇一書除目一通法司九一人屬一人叙位一通祭之款定相卜

叙三四位上御依有勸賞戸之孫式了丞位爵人有清湯宿守上夜被成法國持守又臨時内行法回持守一人之了給回勢解未給

除目次成束申文以紙給信其中一切奇餘

川善於信目一勸文百名除目叙位成束入莒左大奇

奉上卿内禮上之見一六箇勸文成文亦百外記

給莒又進弓場殿被奏別殿下所坐元山前仍被了便之内次返給復中座

正了之被法合人之云被掌中抄家政書不紙一式

出之方可給祈方内之同大外記昨造上云依の上

上可給式了去以事如何人之被中旨之給在予獨中云

可給多之具叙叙位之時依叙三位以上雖武下下行

或戸詳之是依わ加階之令及左中右後右進是常之

何以加階例可准非不可給月之仍只可給多之上

被答云去以事可給之求欲給去予之上卿自左大奇

被放留黄纸也何此事可寻上口百亦记被同式了

多片系否可百中彼作三度申上常但今夜除日

中尔武下不被仍仍式了亟一人系前庭着靴上

向奥方作之系来ニウコ一布系时高衣亟着状於除日之庭作

云分終ハ式了亟稱唯退也又百外记式乃者共乃者

百稱唯退也次及二者百下不被作先式了亟

係履系状上卿乃向庭未方終直物是百者ハ并立裁

行又各了亟系状同行ハ次百外记々方倫系

今封叙位上以心筆加新於其上入莒然外记今夜

内记不惟仍進可傳終中被作外记悔唯退等上以

可撤破莒中上口有命外记便ハ重平莒也因下

莒細不入上上百下人終成束動文亦被退也人各

不莒細不入散干時直予宿侍

當年百名不放教也或有放说云今夜不被放也

而只黄纸许被留放奈也何若被放者可放放

直投心也此事能可案

今夜内大臣從伊勢被留後被系内下幣奉

納入向令無透例云昨夜前功倍極然依然劣欠口今

日被系内之但今日仍忘之不被忘之幸欽

廿二日終日作作内晚从为殿下山共祭院及源史

物家 凡雨殊甚

廿三日辰庚從今日於小野幸寸口伴僧持少修部行勝院

法真法 至正令達作法之時法雲各負衣履從

一七四也

廿四日 巳時許南坤方有燒亡亦東宮河車不近

老乍驚扣鼻家能字成死系冥白殿内古后氏了心儿

以十余人濟之各集是古中奇弘隆大物山門子金宅之

惟近隣餘災不及他亦只被一祈許之午刻許火喊

之後人之退出

廿五日 天陰是賀之後物祭春日河社

不系他社亦先
系河社也

扣鼻宗能字成字重女子二人辰初若洛申刻着而京

宿而隆秀房推後正有共偏而刻以後雨下終散信

泥成刻許着束等系河社於河寺過奉與麻

是吉祥之奉幣一物若房

初字扣信之侍從
陰通又系之今日大過

仍不系河寺

廿六日 朝乃小雨辰刻以後天晴男女子族乞奉而四堂

予依裏口不系行賢律，昨未宿下，暫言誤已列。

右南京京本付河水大如，以年後，至九条，身如。

成別歸蓬川

省試

今日式部大輔，正家，朔日行者，試止省者十人。

正園五人
解進士五人

額云帝德少春

八字內篇八四の初
及初雜四

十七日，晚及系内，是依可補仁王會，願清也。

中納言於近侍
退し留儀奉

拾枚 先代何陣後，抄等，行事，茲人，左少弁，雅，為，内使。

系，鳥羽殿，只今，由，未し，也，抄，後，事，具し，之，仍，着，仗，座，端。

百官人，乞，敷，賦，今，下，人，百，弁，左，少，弁，雅，為，未，賦，作，云。

可補，願，請，文，書，小，可，進，弁，起，座，作，史，左，少，史，孝，義，持。

未，文，書，直，予，前，入書例又
傍名小，依，系，議，不，系，先，作，史，今，員。

硯，莖，推，系，淺，上，座，前，下，入，百，弁，左，少，弁，右，居，寧，抄，座，今。

書，願，請，傍三口許各有寺付但三今
已海寺傍宗靜退習去，書，一，左，少，弁，持，分，九。

氣，色，予，目し，左，少，弁，進，願，請，予，右し，左，少，弁，均，座。

後，披，見し，以，今，左，少，弁，今，起，座，以，下，人，百，弁，左，少，弁。

后，賦，下，願，請，不差
文し，結，申，予，目し，作之宣旨
寧久，弁，稱，唯。

退，次，百，史，今，撤，例，文，弁，硯，莖，未。

以，百，左，少，弁，兄，乳，可，持，系，し，也，作，下，弁，別，持，未，是，文，章。

博士敦光作之 進中天下有疾疫不可作裁也 臣外記

令進書以舟内後依口所物忘今書名紙介持不記進

弓場殿付為人取行奏列 去兼曆四年八月學問部仕仁王

又永兼五年二月云云大臣取以云於長初任し田草奏在伏座付

為人詢来云御決畢 三箇所前之役為人給所書而令書之書

帰伏座百行事外記並弘尋堂章于事 申云先四

傍者定時臣部以依被作下皆從備去予仰云明日

巳时可系也堂不促也外記稱唯起座 仕堂章于

不作下時於校上以作 予起座留他陣後招行事在 定日上下

女舟取事亦先如者必何舟申云促日時劫文一日

事 又語奏也何答云申奉檢校上以下知一夫後為

當日早且去敏 敏 禁斷下府被下各外何又吾云進

代政難行し故早成宣旨下知一是近代作法也又回云

供米相叶式永宣旨三ヶ国三百八十解之進所此何

答云全不叶式稱右院宣不許涉或新但回丁系此

以亦也就中前丁平去也以之于一處不侮予作云

且奏事也且又去年秋仁王不被行件 供米定

而中庭欲取事可量行也作下舟一今又為侍

今夜有裁判之、大浦云家那、於大浦教宗、御於

廿浦有元、文章博士二人、在良部、杏儒一人、是德朝

通河羽片、惟願杏儒、為伊夏守下、向但國、

仁王會

廿八日、依於仁王會、於於未別許、桑大極殿、東廊着端

座、先以百使、百使行事外、記為以來、右砌壇上、予問云

堂、童子桑、武申皆桑、中予曰、外記海唯、序入

先例法不可改或又問、但乃應之事、以百、使令百、各行事、左少奇、預為

右、試作云、誌堂、裝束、貝、武答云、已見、又問云、傍皆

桑、武申云、學、師、於、於、修、那、永、經、桑、能、信、亦、桑、者、早

可、造、假、由、係、一、奇、起、能、此、問、左、中、奇、長、忠、於、長、於、右、中、奇

乃、隆、左、少、奇、突、光、少、能、之、明、賢、在、於、了、於、近、桑、皆、於、待

問、已、及、一、時、申、別、左、大、奇、相、云、宣賢、未、敢、中、云、依、大、切、事

罷、向、下、後、一、乃、成、違、桑、也、拆、右、云、事、曰、先、依、於、要、事

被、違、桑、桑、願、以、不、便、於、就、中、付、大、丞、於、於、了、於、也、可

福、懈、急、於、予、後、云、諸、宣、可、巡、於、於、也、何、左、大、奇、答、云、近

代、法、不、彼、巡、於、三、於、大、極、殿、壇、上、遠、望、許、也、就、中、今、日、已

善、權、不、巡、於、何、事、一、右、武、予、許、諾、一、以、百、使、百、奇

左、少、奇、來、問、云、海、師、桑、武、申、已、桑、中、可、令、打、鑼、也、作

下舟由午下不知行事 史定政令打鐘以居左舟
雖多少納之明覺外祀史者乃予予左舟共起
舟入後明訓門徑廊中著大極殿應訪係從左右相分
登堂上衆傍前舟 威後前舟誦讀昨登高座堂童子看前庭打
磬人之員旁堂童子分跪著啓向奉 山海談
昨下為應兒三祀進旁有行香上方上以了打
舟少細之大夫史亦扣以舟著奉應百行事舟可打
夕座入也作下後奉堂居堀川院 女側去以賢也也記
向信政令行又去舟

堂光向中庭
今行

于時申中兵之人多被奉奉未被始仍在陣
開白河坐于殿上打鐘也居第中殿右中打昨時
左中打昨重下而殿左舟忠宗太女舟位通船下殿
下發大細之新大細之左之奉也 發中細之 新中細之
予 太字打中舟而殿新源中細之 基 左大舟次信侶孫
而殿備昨 智尊律昨
中殿備昨 勝叙大修那 朝夕而座舟有行香而殿
一方夕夜始
間及竟媽民不以 左舟 發字打新字打進被奉是
被奉院奉言仁已去一人一之次開白殿以下奉中宮
浙方有行香奉一後民了以下着伏祀布會後

但先朝大御言後亥被定申 滿回條奉 是奉受
初吉奉被定申乙次氏了 乙被申 行陣定不或
府解或人之所^也或法家劫中飛快亦左大奇書
定文夜才半一 遊書 今日寒風殊甚飛雪紛
才九日

三月

朔日戊 從今日太足臨違不仕

三日 宇治平等院一切經會也 卷后并小政所自奉
所座于宇治三日今進一切經會也仍殿下系給但今日
依欠四殿下夜前若平本院門給之所系一後依未若
此寺給之法會也 雨脚頻下於中門有聲之 初大御之
以下之口也 云人被系仕也 予有下旁不系之 殿下今日

内法給

行幸鳥羽

五日卯 天晴今夜可有行幸法已所下鳥羽之相款所
旁成列許系門 友大御之 以下系伏夜及刑了以
通町朝長 下口時 勘文大御之 移認應百卯能下口時

巨作被又巨左奇 竟克被作河輿裝束以內右長被系
後行幸 臨并留守弁 右之弁 四能路下 又及卿 被作下

人有傾氣色下 四時劫文之 以氏之事 不作下

別又作下他人 臥不得心 仍四府 於陣 掖內之 被作

被作時 伴河 而 厥 先陣川 左以將 於陣 向西中門 副河

輿之 卿 到 立 而 庭 內 大 凡 左大將 於大佃之 純 左 亦 一 路 飛

右 亦 一 路 飛 左之 亦 一 路 飛 於中 佃之 純 新中 佃之 純 下 下

新 河 中 佃之 星 左 寧 於 中 於 純 右 寧 於 中 於 純 新 河 中 佃之 純

大 凡 卿 道 修 徑 大 丈 凡 左 大 弁 純 右 寧 於 中 於 純 新 河 中 佃之 純

團 司 奏 了 少 佃之 明 賢 於 奏 從 西 陣 於 河 其 語 預 係

川 三 系 大 官 七 系 朱 崔 大 路 亦 夏 風 筆 漸 過 九 系 之

乃 尚 京 都 良 方 有 燒 之 一 取 人 之 於 驛 馬 皆 留 出 輿 被 為

此 火 之 處 大 炊 沸 門 留 小 路 小 屋 去 其 後 風 筆 漸 進

而 馬 和 尚 殿 西 門 川外 雅 平 寧 之 系 怡 留 河 輿 於 西 中 門

過 介 院 別 多 氏 了 卿 後 奏 事 中 於 夕 以 被 奏 事 河 迅 幸

後 奏 河 輿 於 西 中 門 此 乃 樂 庭 鼓 亂 於 入 河 之 夕 有 水

對 面 於 及 深 丈 人 之 或 有 詢 洛 華 予 為 上 野 前 司 邦

宗 貞 庭 前 守 茲 人 有 忠 三 處

六日天晴朝同殿上侍臣復沂前入筆年少人自

和歌興

入夜有和歌興其儀寢殿而庇東南西南三面卷沂簾

下母屋沂簾而庇中央間供沂座左右供沂枕而黃

子敷帶四座如公卿禮先如沂

有儀定也 關白殿乞儀以系人及通時給長百公卿

氏部口後春言大吏

右出給字左多給給 茂中細云仲源中細云不 下下新

源中細云 左掌中細云 新字中細云 左京大吏

修理大吏 左大奇 彩字後 為鹿百文

豐熟人左少奇 雅為而沂 祝甚蓋益沂前百切花臺

供沂燈人益和款益二方殿上筆從下前進

以公卿後下前進一人一人多益多奉款一均氏了

歸一人進沂前指多益款授笏指不被為中禮人

依法可為念 亥百備呼系人及刑了卿道時給長進

代前禮氏了以水後呼

代 下下 百新中細云 墨儀左大奇 室賢於備呼禮為

今詠長下 欽備 後撤 右沂製備呼左大奇

堂上堂下合彩咏之滿庭有感氣用白版个批沂製

给人之復平視百人乞進沂遊物具地下百人乞候而砌

下及上人後於右賢家後位通右沂也殿下等

下中柳子右中柳子新中柳子左京大吏至後於柳花

等蒙有賢柳花和款家後和款殿下个進沂笛給先指

沂笛批笛管蓋進小吹雙調存名尊三匹擇人一匹

席田三匹鳥破急賀殿破急或款或樂回隨作之次

平調青柳三匹万歲樂五帝樂更聞人定條行

調自然絕妙以同而脚同下殿下又九蓋蓋進沂座迄

乞入沂笛於殿下首奉所給主上入沂三匹平伏了和也

子別許幸三匹及上人裝束也行幸有文平調殿又又批

小面沂所方有小沂遊人之直衣被物系感與之余有

此事之新中細云三匹右掌批中物左京大吏新字批後

右賢柳花家後柳花教蓋柳花亦依百候皆直衣殿下

有殊百候給柳右孟酌中被假以月終夜調詠个振與

入幽玄不知天明是良宴之送味之後柳卯刻件

人之退下

乞夕左京大吏柳仲師時柳花有賢柳花家後

被融院還尋依可催涉遊
涉遊作法大略如此法已意涉于簾中由後
人心不知之作下乍和致序歎度涉遊一應批抽
子誠一身一為役是内外一家凡也借思以子已
面曰秋之就中去寬治七年際幸以仙回
口列雲客一未終就詩今日如納之然邪
序舞之早以是可知侮路不次一且幸
加眾人一止

七日陰雲已合雨脚滂沱今日惟可有能一遊興

既日雨不止仍於小南^南方簾中近留公卿六七人許雲

客五六輩直衣有竿^竿法遊或詞詠或雜戲已及曉

更主涉宗祀興

八日^甲天晴辰時許進留人直衣年少女有上系上有

涉宗祀興其儀寄涉祀於中川廊件涉祀檢皮音

交是道於中川廊^并而廊簀子敷已許許書涉

涉直衣宰相中將忠教凡涉^行鉞前行野鉞公卿殿上

人相從涉祀殿下紅衣之儀給有百左束^右雜

束^右下乍左京之吏孔儀涉祀^舟也人左中

定一 次春庭樂

此同

次延乾樂

章

次細鼓利

童今日童年
左右各二曲

次牽物

左少將通事
右少將通事
不直移

勸賞

右所送物 和琴 所手牛 新大細云 右出の器也 於處

中有所對面則還所先被作下勸賞の房物長叙正也

位上師の羽衣叙正位下亭所與於西中門成別還所

於途中内大長被系逢右不芳遊宴の万不被系の矣

別件看所于堀川院少納之明賢於奏之乃若認水

恒

凡今日一後也每年春朔親杯今及行幸且乃中對面

且右賞春花被逐遊興也

女房達中有送物院殿上受領下課去右種下物

九日於鳥羽殿院殿上右土鞠具式又前所院參入

右宗祇與是行幸還所之後依右余具致

十日晚於桑内儀所並入夜桑一祭殿從此曉法橋寺

恒例阿孫院堂所念佛始上卿民了以行幸右中弁

凱隆也

十一日未刻許桑法橋寺阿孫院堂所念佛上卿民了以

左之抄略 左之弁 取上人五三輩 条入呪及退却 万本死
經經 水鏡 白香念佛 聲 自促道心

斬廊下

入夜条伏座是依可申 行祈廊下 心是鴨水祖社

言上狐鳴 咄幸也 他上 亦下外記 即文略 即一 亦下外記 又舊日 不許

先看奥座可行 祈下 中便付 茲人 亦稍 是凡 祈氣

色還来云 万食也 以卜人 百外 化同 神祇 下陰陽 奏

条否 皆申 条一也 亦作 亦推 亦促 亦危 亦化 移看 端社 个 卜人

敷儀 以 卜人 造 而 文 書 件 在 異 文 之 持 難 色 之 卜人

持来 定 茲 人 弁 又 俄 下 恠 異 文 二 通 同 可 令 卜 申

共 右字 有言 上 毫 言 敬 勤 月 為 良 言 地 如 来 月 他 上 言 四 是 皆 令 初 例 可 个 敷 座 中 便 作 卜 茲 人

弁 之 书 陣 可 敷 座 中 作 史 抄 丁 卜 人 亦 敷 座 於 此 庭

卜 主 水 司 益 水 火 卜 万 外 化 作 云 神 祇 官 陰 陽

寮 西 家 寮 順 精 丸 条 入 相 分 着 座 亦 北 寮 亦 陽 川 院 伏 座 亦 亦 万 百 祇 祇 卜

亦 一 卜 人 為 政 邦 下 二 言 之 被 言 為 政 来 着 儀 下 解 状 亦 但 外 託 劫

文 不 下 心 且 又 以 詞 吉 凶 可 卜 申 中 也 作 下 為 政 為 奉

座 之 後 又 百 陰 陽 寮 亦 一 卜 人 亦 寮 寮 進 来 儀 作 云

件 惟 異 亦 吉 凶 可 卜 申 中 亦 稱 唯 凶 為 奉 夜 敷 別 亦 推

之 奉 一 為 政 先 持 来 祈 卜 文 割 奉 解 入 莖 莖 亦 凡 文

近代蓋又家學持來沂占形入蓋蓋予又凡占

形蓋蓋以百外記可持來蓋中作下則持來入件

沂卜形并卒解个外記即文木下泰沂下形付為人并

个内说奏文以下个内沂前行同沂下大略或年一

為人并來云徑沂流作何進可下急予个外記

云神祇官陰陽泰可羅中可作去外記稱唯个案退

書或又有後推或又改回恒定又有其後条沂亦有小出遊

近習人、恒後留後沂遊夜及三羊事、退也

沂占形今日被下时近代下条、昔乃人、下外記

近代不慈也

沂卜奉行上之先个下外記即例、後復奏、後

所中行沂卜也双每内、身同言

十二日中官女房達連車見亮雲客數輩、之、一、及

相後還詢言方誨和敬、之、剛、路、兒、誨、吓、為人、庶、房、

十四日、内、女、房、又、見、洛、外、花、車、五、五、到、花、山、寺、雲、客、

許、相、後、或、車、或、馬、各、心、促、急、此、外、士、字、相、中、將、孔、雅、左、京、

大、吏、不、仲、新、章、相、後、之、又、相、見、吹、以、海、於、小、四、海、和、敬、久、尼

右、席、代、為、人、庶、房、書、誨、吓、為人、并、能、至、於、花、山、以、質、守

致呈相長御有蓋的儀去

予晚及未内女房達被内条同退本

李河讀作定

今夕民部以条仗被定中河發從倍谷日時

國戶及河定治定

十六日未河許依百条殿下能河物忘外宿入依有河

突民信定之新大細云左多長務新源中細云大務

卿藤家抄中河条云自長於東廊有其定去去奇河能

相長依作書定文先敷田鹿紙筆右大庭依条法政着束

第一見之返上之人依百条河出是方所有蓋的

其改又若君河元被奉大略尋舊記書如去去奇書先

無別定文之只中可入物具衣祿本大略凡記許依作

書付也定改大殿天喜一乃七月河元被去被用彼例

也未月未六日壬午去但高口

入夜奉一人之退本

殿下今夜条法成寺給天有河佛供卷云

予入夜条内河物忘之仍則退本

十七日家中大死穢如未仍若人如於今辭

從今日能若

十九日已系一条殿晚及均

今日原中細云基經之 并如之引 疑為所云

十四 天晴石清水降時祭之使及中將定隆朝臣依不
仕不見其後

後因使連急之乃所禱 遲始乃幸 懈怠 殿下

并左内府不被系 春宮大友 以下二十餘人未

入幕人練明忠字依位階上廟不召一舞 丑款

室坏 位通 迎奉朝臣 侍從隆通今夏彩舞人之大略

後問曰乳敬入云

北一曰 晚及使之下功系依當回是日不發 齋齋書云

堀殿給祿云云

巳午時伴太上皇後馬羽殿還 清鳴羽殿云

或人奏云此夜伴仁且寺持大傍却竟意入城

年五十七 分二名 是敬基年相公皇男 敬仁和寺前宮

才子之心性甚直顯字年宗通一人之惜此又少他之

明賢妻俄年 去之 是亦相接守以信相長

女也

一曰正四位下菅原是經卒去年及八十云 故定義朝臣

二男之 乃傷者臣式了丞又乃武藏守陸守 去也

後及數年

又從四位下 友原成季出家

年八十餘

故定能御

男の儒老臣拾遺使の院前留前少輔性滿

出家也

李河佐佐

才三四配未別許系殿下出右卿胤亮之河行志

次系内春李河續經始之民了之傳新大細云傳新中細之

尤寧中將之尤大奇重新了也後系仗座陣座三丈整

以事如何而民了之移着瑞座合敷杖奉奉行上以不

河前右行率右少奇定克同傍系否七十余口系入

河前傍例文可進者奇也陣例文祝喜ホ以史令進

今尤大奇書信信之人持信云是位持大信耶竹翁人从道

町羽点奏覽入喜不近給一次早可始与去件傍

各下行率并傳中百史撤祝喜例文百外記本在

堂臺子被尋回申系了也又百奇之有謹也作

下次可候而殿上之被作予并新率也弟死下

民了以下被系及上か居并不不系其死是行率

若人告之仍被尋數回暫以達中其系捕作重若

座民了以下新大細之新中細之字相中好尤大奇若死

此乃南殿也若羅 左少好忠宗 右乃宗能羅 左之階儀

等子為子等 新字如看而殿 禮儀羅車始

涉及 海味

永源後邦而殿備作 智尊儀作

堂三童子如朝座事

右行香 而及 左右

西之七 上 东之六人 堂三童子

公卿還着伏禮 右少弁指儀勸盃

終一然許心撤餐盤 此乃掌燈右陣定元大弁

禮上或誘回糸事 或人此如儀事 未列許事

退也而脚天下

尊勝寺 灌頂

才四日 未列許糸尊勝寺是恒例灌頂會彼行也

氏了之 左忠勢字如中巧二人 左之弁糸入公卿死

在西迴廊 惟慈人直看灌頂堂而庇庇及上人

七八許糸入天陸小雨下申列許三摩邪戒始大所

圖梨法尔 順通川乎 漫衆廿人從誦堂小壇上

糸上

赤建 衆儀奉五位二人 六位二人 執蓋之右從

登高座啓白元戒尊吓

阿圖梨寬教教化 大阿圖梨定戒供緣男女進而

壇下閉之吹双事 左大弁九尊吓被物行奉持弁

乃隆元布絕設衆布絕 殿上人訪丈丈相加九一 亨媽

以前退也

今夜供宵行供係灌頂小灌頂阿圖梨徒胤

今年全剛 界人

今日惟南欠日依乃式日不被忌

廿五日午时许着直衣案内留候河前晚及於直處

皆以休息入夜案一案殿

今日成刻许依例有涉論義五番控信正覺信行

浩番一番已編二人

徑經 及深更事

廿六日未涉續經浩躬也未刻许案伏座氏了卿被

案今也本行事太少安定酌穢仍被作控右中弁

乃隆尹都及在奧座百外記被尋於君堂童子案否

皆甲案了又百弁被尋問傷案否太略案了

及道此事具中被元涉氣色早可借到者百弁可

打鐘中被作下公卿案上殿上弓并左大弁依前禮

下屬可候前殿也右在右中竹宗備候室公卿氏了

卿新大納言掌中竹二人左京大夫候涉前禮而及

右在左少竹忠宗太少竹宗能案上弓并左大弁案看涉

導所也初日右少竹宗能給度之涉殿右中候亦備作

晚以事了右行香右及事了法卿均着伏座立大盤

右饗饌一然控右中弁乃隆着候以左大弁起座見

申天級頂石着氣色上卿指今日申文中史指

涉後經浩願

卷校於杖儀小庭上卿曰史說申文如常

先給上紙及

常侍内侍所卷覽

氏部卿被誤之河續經卷

數或入外記莒付職奉卷閱後被下外記近代

六通治史付内侍所之次撤袋饌右陣某人之争

論半明法劾文成德回奉力取半奉一退書

伏議之河河遊任管之勢滿殿上

大八日早旦後院有召則弛奉為河使可奉内

也右作河新奉長川列切尸扱東西人尸乃今朔内流

物忌中令申孟今夕奉院可奏者則退書

入夜奉内之次先奉殿下奈良俗三被奉舍万奉

言談及深更奉内高侍今夕殿上人十余坐於

河前編和款題云西中藤花表

寸九日早旦申奉中奉院奏河返力後則退書

吹及院河奉馬羽系入乃河也以後之造恨不

今日新中納云基藤宰相死着座後行晴政云

後河左中弁長忠少納云時後二人互申文弁皆

患右障今一人不足者外記頃給申也然多依

最前不令申者

可曰晚及案內申院不返幸
但阿圖梨坊賢可百院濟佛法也消息申院
晚及退也

後圖源中約之左寧相中將左京太史右寧相殿上
人十餘宰於河前俄有和歌興是當座乱題也

中宮河方被講云

春間頗有疾疫因下人一中多交亡者云

去年北春以此又有其例

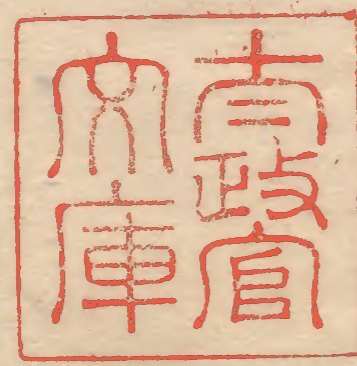
以為三年未稱神人假京中人宅俄移他下是
不得心事後

或人談云江師 追房

此為三年行步不相叶仍

不仕仕只每人未逢記錄世間報事一問或多僻
事或多人上仰但筆端記世事尤不便致不見
不知暗心記之狼藉無極云大儒亦為世心不耳心

歟



嘉永二年春

正二三月

嘉慶二十一年春
...

大南
圖書

大南
圖書

大南
圖書

本館... 大南... 圖書... 嘉慶二十一年春... 176.

