

玉葉

美元四年
仁治三年

二

和書門			
二七九一	二	號	類
八七函	一	架	
一三册	一	册	

内閣文庫			
二七九一	二	號	和書類
一三册	一	架	
一三册	一	册	

内閣文庫			
番號	和	27912	
冊數	13	(2)	
函號	162	35	



A 1 2 3 4 5 6 M 8 9 10 11 12 13 14 15 B 17 18 19

Kodak Gray Scale



© Kodak, 2007 TM, Kodak





此册上下卷以公卿補任及長樂校之
 上卷一日至十七日益養元四年正月
 就也四探仁治二年正月
 下卷十二日至廿五日仁治三年三月
 而叙者自叙若中納言奉議之問
 其村野亦意早非三公又云
 且道中以待既屬下
 後此期之理其非道
 也明矣但未叙
 考以定



此册上下卷以公卿補任及長曆校之
 上卷一日至十七日蓋兼先四年正月
 記也旧標仁治二年正月諶也
 下卷十二日至卅日仁治三年三月記也
 而記者自叙右中納言參議之間
 其稱謂亦甚早非三公之云為
 且道家以時既罷官薙髮無
 復臨朝之理其非道家取記
 也明矣但未知誰記當熟
 考以定

明治十三年購求

三第。一。件餅親房調進。乳母也。餅三也。以小為下。午筍蓋

蔣繪。松折枝如衣筍蓋。其款如折款。敷。紅薄樣二色。置之橋

大根同入之件餅須用大坊也而執柄家物

云云仍難叶之間用尋常餅了明日明後日

料橋大根亦入折橫獻之次不改裝束見齒

因國如恒女房同之祝千秋萬歲而已

○今日院拜礼殊被忘之由有聞仍欲忘參之

處僕從亦進參不待具可參之由大納言被

示仍著束帶。飭叙紫綾平緒節會。日紫綾

程付奠袋。未一點參院御取。高陽院殿前。少々遲參然而

同於途中。來具。先是関白被參云云此外

無人也仍暫參春華門院御方也。東對屋良

平郷外未參件人即伺候仍言談小頃之開

白被參東官御方。此間人々漸參集仍吊

起座出中門边而依無便宜入公郷座簾中

公房郷公。經郷。此後内府中納言良平郷來

小時開白自東官御方歸參著上達部座入
面妻戶其間殆經二時無音而不始不審無
極良久權右中弁宗行參簾下申開白云已
出御者仍人々降之帟同起座降中門外列
立中門外狼藉仍以隨身開白同降中門外
執柄臣摘降立中門內西砌下及申次春宮
中門內方也
大夫師經鄉進開白前示氣色歸出昇中門
廊外沓脫脫沓於地上入妻戶進北經對廣庇小

折入透渡殿當間進南簣子跪階隱東間申
事由經本路降中門內沓脫進開白前示氣
色出中門外著沓不後本列向公卿列南面
立無揖次開白以下進立南庭開白被練右
內府練未開及當南階東開柱立之右府以
事也不足言々
下列其東公卿十余人列立之間頗被立昇
西方二位中將忠房立中納言次參議列納
言後殿上人列立之後舞踏如恒次公卿下

臈殿上人亦群出了次開白以下經列前歸
出了著飭代其勢如螺鈿劍以金懸伏輪
為之殊勝物也唐單九摺具其鞞用瑠璃露
定舊物欵大納言以上依雜人狼籍昇

中門內方余右府相共參東官則經御前參
裕明門院御方座上連部座先是諸卿甚多
參入小時退出御息取御方直參御前此
間御節供云云陪膳女房也則退出參內入
左衛門陣候殿上端座先是內府大宮大納

言二位中將亦在座相次人々多參候殿上
座于時秉燭以後亥刻開白被參坐御倚子
前但御倚子也撤于頗早速也違例欵相次
右府參上候殿上座次開白起座被參御取
方々小時開白以以亮被告出御由仍右府
被示自下臈起座由仍皆以群出無明門
代外并座為雜人併被押例諸卿於其取著
靴了余於弓場殿代著之各列立
西上北面
如例

次開白著靴被進立中門下以頭亮清長申

事由不取供御裝束于出御之後以亮歸出

今度取不著靴仰閉食由開白以下進立西上小

入開白不練依夜也拜舞了歸出了諸卿皆以歸昇

中門廊大納言多以退出了者内府謂右

府曰有御者祇候者可退出也頗伺内弁事

欵示可候由仍退出了然問右府有取勞仍

以職事經高被申於開白曰依有取勞難候

内弁不事闕者可退出者返答之一切不可

事闕者且左大將被伺候欵仍遂電退出了

出中門外著香入宣仁門代著左伏奥座相

次於中納言長兼卿宰相中將忠信別當光

親木卿未著座此外源中納言雅親伺候者

雖為無人又不可事闕也次頭亮清長朝臣

來就余座下方仰云内弁亦余取笏頗向座

下小揖頭退之間余如木居直頭退了次序

起座 沓廻自柱內移著外座引寄下襲裾

於座上方 件裾未也 長押頗岳 此間隨身臨

宣仁門代藉下發前音次取笏召官人二音

官人於宣仁門代稱唯入同戶跪候小庭序

仰云 上 軾官人稱唯退去持來軾敷帛方地余

密 仰云沓直 才後法性寺殿御流皆 官人

直之退下 以與方 次召官人仰云大外記召

戈 官人稱唯退下召之即大夫外記師重參

稱唯退去即六位外記入外任奏於管 有禮

裏 持參直進著軾置管於板敷端帛置笏於

奧方天管 引寄於前 天禮帛 開管中天

二重天取文 左午持文以右午 披見 仕府未

二人 或 如本卷之天乍管中加禮帛 不取

卷終之取 置管中目外記云云退去次以

官人召職事其詞云頭亮此方 亦 小字頗不

聞程召之官人稱唯退去向御取方告之小

時頭亮清長朝臣來著膝寢弔笏右午

乍持以左午押遣筥以筥下為職事方頭亮取筥弔

此次奏云諸司奏丁諸司不具公內侍取尔

或無諸司不具四字有出御之時桶可加款

正治三年故殿如元永二年法性寺殿雖無

出御桶有此四字清長微唯退下軟以亮歸來著軾

置筥於板敷端弔置笏於奧方以左午引寄

筥開禮幣於筥中二重二押折天取文天持

向於奧方開文以左午持奧以右午取端方引開之則左右午押合也

是口傳持廻於端方當前小披之以左午乍持小開之

合眼平清長云云仰云令候列余微音稱

唯卷文終音中卷加禮幣入筥了未卷終間頭

仰云諸司奏事閑食了者弔目之職事退去

此間余取笏次以官人后外記六位外記參

候小庭弔目之外記稱唯進就軾余笏右午

乍持以左午押遣筥以筥下為外記外記

取筥不結申先例也余仰云列候ハヤ外

記稱唯欲退歸氣色也余密々小時々外記
留又仰云諸司奏內侍取亦外記不稱唯退
去次余居直示長兼卿白丸外弁亦仍名起座各丸
了
吊揖指天著沓天左迴之天向座又揖指天經柱
內出宣仁門代於馬道邊著靴前駟有長季
又以番長兼峯令押笏帑上二十二二三方置
飯故取笏歸入宣仁門代經小庭并立部腋續
實也

戶亦進中門邊仍著宜陽殿元子中門小土
以立之其儀入中門傍砌進立座前揖而居
此間隨身在中門邊次內侍臨東襪搯召人余
不進出不止前
起座敬折微音稱唯了立揖傍砌進行隨
相從近銜上觴入軒廊東間軒廊只二間
氏宗方懸下重瓦
南面留立制衣裳平緒亦暫容止出間間南
行性經櫻樹西邊近代或經而或經東下定余
經樹東邊追案之無經樹西儀然者櫛
可練出也頗步出步依入夜頗練始練間作法
可練出也

練始之後隨身不斜西練行至左伏南頭去
追前在軒廊南庭五六件也家說多一文許去南云云而今日
胡床甚立之上有戎樹依殊無其程如此是
久恒留立進西一許尺留立之後聊退為下
例也謂之西面揖了頗立直南軋凡用也以胡床謂寸法以餘不軋
謂之西面揖了頗立直南軋行右足於巽方
胡床西五六寸許也自腰上天先突右
膝次突左膝一拜了漸起天先起左膝次起
右膝如本立了又突天一拜如前也合再拜
再拜了乍向乾一揖天兩三步練方

廿一八練出天大輪右方廿一八練廻
口傳左足頗多進之右足頗斜練行於練始此間練
少進之兩足進寸法不同也步可在
取練留此後隨身歸入軒廊東間西面留立
刷衣裳西進昇東階傍南欄以右足為先不
足也經南庇東面妻戶西進依母屋帳按兒
母屋是入我座當問自九子下方進立座前
例也入我座當問自九九子下方進立座前
揖而居片午三竊柳九九子居也九子自逃去
子例也或著第二兒子次吊願座上方催開
云云

門其詞開門仕則東中門扉鳴陣官人申

開了申次同願座上問圍司著座否其詞圍司罷寄

又几力人廳双申著了由次向小天笏才當

鼻上此間音声可石舍人在口傳說入氣又出仇

又入又出又入又出仇如此三噫氣了又

召舍人如初大舍人四人同音稱唯少納言

象時相替参入就版余願座上見立定了向

北笏才當鼻上程仰云大夫達石才君達下石才下問願

功句極仰也又音未可齒也次少納言稱唯出東中門更

向西高唯次群臣入東中門列立南庭當左仗胡

床立上首以咳声示列立了由是定例也吊

又見皆立定了更向小笏才當鼻上程仰曰

志木尹一音也志字長群臣再拜次謝座之

儀如例但謝酒之拜了更立酒正趨來之時

相跪返盃取笏一拜而立是定作法也依酒

正有障以内豎為代官是例也次新酒中納

言以下昇東階著座次陪膳采女參進又采
女二人各捧盤一枚受之自西階給內膳官
人陪膳采女留就車焚次內膳司稱警蹕經
胡床之間參上此間吊以下立座前無揖采
女取傳授陪膳采女云云次第取居云云余
仰之蓋盤自西階可返給者如此皆供了吊
問御膳供了欵由於陪膳采女申供了由則
余以下各居次供腋御膳自西階供之不警蹕群

起臣不腋御膳了問餽餽供了哉否於陪膳采
女即申供了由仍自座前合眼干光親卿仰
云餽餽卑光親下殿催之次內豎木昇殿
居餽餽仰云無人之取不居之如仰居光
親取笏申上吊立笏乍居向御取方候天氣
御箸鳴吊以下應之其儀先笏夫捧右尻下
是正說也尋常說送倚次立箸不建更取上
大盤又他人替如此如形食了居大盤如本立箸了次吊仰陪膳

采女令供御飯須臣下居餽餽居了者職吏
然者內并問供了哉采女亦供餽養御飯亦
否也而不供仍構也
如例居了申供了由次又問進物取御厨子
取供了哉否采女申云未供候了卑仰可供
由仍次第供了采女供了由次仰光親
卿云飯汁卑光親欲下殿仍余仰只在可
被催者仍居內豎仰之內豎亦昇殿居之飯
雖人不著取可居仰之今居之汁采菜隨人數

也又未居以前先撤餽餽弔拔為置大盤上
了則內豎撤之即居之也居了先親申上弔
候天氣如初御箸鳴弔以下應之

○其儀先次第箸七共立之箸八內汁入土器

弔以左午取揚天以右午拔箸天宸把弔取
天又飯弔小分夾天入汁之口邊寄天如
食天如本置大盤立箸於飯次弔仰采女令
供三節御酒青瓦不給臣下次弔問一獻供

了哉否於陪膳采女申未供由仰可供由則
供一獻其儀陪膳采女取御酒盞傳獻件盞
一人取之不居盤在蓋進未授陪膳采女
於蓋役采女取之留立御帳前西柱下主上自
取即返給之次仰參議催臣下一獻先
親仰內豎催之內豎勸奧酒正勸端其儀各
自下兩行唱不雷授以右午乍盤取盃左午
取移天以右午盃取放天飲之天大盤內
夕渡後奇天如本居盤返授之人別如此次序

拔箸下取笏起揖右廻經廂東面妻戶右以
足為降東階傍小欄為先出西間著巽角兀
先兀南面無揖自次以隨身石外記件外記在
子兀南面無揖自次以隨身石外記階下座仍
外記居中人云此音聞天參外記跪候
參進也是承久三年云
前庭余仰云國栖催外記稱唯退出催國
栖云哥笛一節不指起兒子左廻天經
兒子東昇階傍南頭為昇妻戶長捍以左足
經柱外自兒子下著兒子揖如次笏才揮右

尻下天如本立箸於飯一問二獻供了哉否
於采女一仰參議催之則勸余以下座余取
盃間事如初人々皆飲了余又拔箸下取
笏起磬拊向御取方奏曰大夫達御酒給
云御揖居座宰相中將在座哉否於中
納言長兼卿答云伴人取候也仍吊正
笏石之右一近衛イ司藤原朝臣忠信卿進
立吊後吊不顧面仰云大夫達御酒給

如此仰了笏ヲ排右尻下立箸如前忠信退
下作法復座次余又問三獻供人哉否於
采女申供由次仰光親曰三獻次内豎勸
之取盃間儀如前次余拔箸取笏揖下殿
著巽角几子召外記仰云立樂催外記退
下催之參入音色之間復座如本排笏於右
尻下立箸一如催團柶儀仍不記即尤右各
奏二曲如形略舞終次取吊不拔箸取笏起揖

右廻テ出柱外自南廂東行降妻戶長右足
先降東階傍小方此間隨身發前音次出右足為先

軒廊東間又隨身令取下重傍砌進行經

東中門入自陣腋出遣戶此間隨身下々重

凡次渡小庭乍著靴懸片凡於陣端座扱敷

召官人ト跪候小庭余仰曰內記宣命

持参官人稱唯退出召之次內記搦宣命於

杖持参就軾六位持参者仰大內記可持参
之由可仰也而是失不仰是又

恒事也余置笏於奧方以左右午取文置前

內記座定被見一置前目內記云取空杖

出宣仁門ノ次余取笏又召官人官人來小

遲余仰云外記見参持侍官人稱唯退出召

之即六位外記搦見参二通元日無祿法持

参之候小遲吊目之外記稱唯進就軾奉文

暫候軾余置笏於奧方以左右午取文置前

外記座定一披礼帟取文侍從見参被見之

置傍方以次侍從見參加禮帛小卷天加非
侍從見參皆卷禮帛ノ相加宣命一度給
外記云云取之捧一杖片鳥口綴捧宣命卷終當上片鳥口也次
以見參亦二禮帛捧今片鳥口同彼捧之指
入書二通之間也卷終當宣命
外記捧之退候小庭此間余取笏起座無揖著時
正起時正立座後乃揖心
居後揖正共無也
經小庭腋出遣戶
此間隨身發前音又一人取下重尻相伴外
記經砌下小行進弓場殿立小面藏人春宮

大進經高自本無名門代内立夕リ余少目
之經高來立弓前弓笏ヲ腰捧笏帛押心方ハ皆方
捧也余石寄外記取杖授經高經高取之退
去此間拔笏暫入無名門代懸尻小板敷持
職事小時經高歸來仍小忘退立弓場殿初如
次經高宣命見參ヲ取加文杖來余方余笏
才腰捧笏帛押心方ハ皆方取之返給外記云云
取之退此間經高歸一吊拔笏經本路相

伴外記此間隨身取下重尻又追前入中門

更小行經砌下入自軒廊東間至第一間南

面亦立下天東階下也大内石階石外記

進來書杖取之自前欲進仍自東可進之由仰之大内儀如此也

帛夾笏於左腋拔取文許小被見返給見

參了取副宣命於笏昇東階傍南欄入妻戸

長押先左經柱外自座下方著元子有揖別

當在座哉否問長兼卿答候由仍正笏召之

右兵衛督司藤原朝臣光親卿進立帛後帛

左手乍持笏以右手取宣命文中程願上

自座下方微以文下為給使方光親卿如指

笏取之副笏復座次帛起座依畧儀不可歸

揖右廻出柱外東行下妻戸長押先右次又

降東階傍小此間隨身發前音次出軒廊

東間隨身取下重尻進行於櫻樹邊列立南

庭小上西面帛當宣長兼卿以下當帛後列

立抑里内庭狭時仰陣官令撤左依仗胡床是
例也而未仰以前官人亦撤之仍更不仰也
次宣命使下殿有曲折就版位迫版而立皆
宣制一段群臣再拜又一段群臣拜舞宣命
使獲座帛不復座不臨祿取退出夜欲殘更
之上窮屈之間忘退出也故殿御記云換宗
治左府記多不臨祿取仍帛不臨祿取退出
云云

歸家之後齒固如例又有載餅事其儀左端
隨身亦著饗又知
今日左右近衛一員如恒左近府生番長各
備金人四人裝束色々給元三不給當色然
居飼四人當色下給也
前駈五位六位八人隨催出
隨身五人番長以下給符袴
車副牛飼同給裝束
仍居加候

仰今日院拜禮開白進庭中被練次右府不
練尤可宜次內府被練不足言事也未聞及
事也不能左右之傳聞院仰云不足言第一
尾籠人也云云
謝座拜時胡床殊多立之胡床與樹之間只
五六尺許也然者內弁仰陣官退次將令撤
胡床一兩可進欵又此事猶可尋也
今日內弁世間不難云云尤為脫之

二日辛卯天晴入夜時夕雨降先有載餅
事如昨申剗束帶螺鈿釵先參院以藏人入
見參退出則參春華門御方入簾中女房語
云只今院渡御此御方云云則退出參東宮
御方直參御前小時參脩明門院御方候殿
上謁女房退出參御息取御方有折出次退
出已上同取也參七糸院依召入簾中南面
暫退出次參內依召入額間謁女房退出參

宜秋門院須撰即退下歸家齒固如例隨身
著饗如昨
三日壬辰天晴朝間雪飛不出行載餅齒
固亦如例今日女院為節分御方遠渡御此
亭入曉歸御聊供御膳余候御共綱代車前
馭布衣牛童遣之隨身布衣少々相後上官
列參進見參如例傳聞昨日出行之間人
少々来云云天晴如例初八雨相公香焼
油

依御方遠行幸春日殿云云入夜雪甚飛雖
然如晴列立南庭云云但取笠云云
四日癸巳晴今日上皇始御幸七条院依
先日催已刻着直衣冠參院候上達部座先
是開白在座開白被命曰修正御幸何日哉
帛答申云九日之由取傳承也者被命曰未
蒙仰只取傳承也以外此間事重様シヤク恩給者
又被命云去夜御方遠行幸令供奉給軟如

何余申云聊指合事候之間不出仕候者
此公房卿来者相次大宮大納言参著又九
条中納言良平卿参入移時刻之後左少將
家副朝臣經廣間白依在上達了座過之
并透渡殿亦参西方依為御劔役也件人過
前之間公經卿問云出御刻限吉或歛家副
谷否吉成也前大相國孫春宮大夫大將門師經卿
子息也衣裳文口ナカハ也是被家大臣之後着文也ミノアマリニ令着也

當世第一寵人也卿二品養子云云小時自
御取方小面輩走来稱出御仍人々起座於
便宜取着半靴吊於中門内方著之其後又
經數刻不出御不知何事小時出御先有反
閉事在宣朝臣給祿右府以下列立南庭小上西面
次差御車廂御車新造也於南階開白進蹠南簀子
次院司二人進寄懸布板次閔白進蹠御簾
上皇出御於簾外御直衣冠薄色浮文御指貫也次乘

御開白褰之先是諸卿前行於門下騎馬御
路自大炊御門東行至東洞院南行至三糸
西行到御取東四足下諸卿下馬入門列立
殿上屏前先是殿上人列立御車宿前次御
車入御此間殿上人諸卿亦在地次差御車
於中門外妻戸下良久開白進參以_{廣力}官令
見之則參入審御車簾即下御次入御々取
家嗣取御劔進入簾中云卿亦昇殿開白右

府余亦候上達了座自本人々徘徊殿上廊
边_即小暇新源中納言親_雅取御贖物出東
方授院司_々受取之給_{廣力}官_一次余起座
著皆今度不著半靴次還御如例於高陽院
入御之後參東宮即參御息取御方退出歸
家參入公卿

開白 右大臣 中宮大夫公房 大宮
大納言公經卿 下官 近衛中納言公

國九條中納言良平 新源中納言
雅經 左衛門督教成 別當光親
修理大夫公賴 右衛門督親兼 從三
位範朝 源宰相中將有雅
年始御湯始也 余 女房 小兒亦也
五日甲午 天晴今日依減日無叙位儀
明日可被行云云橘氏爵申文以消息遣
大外記師重許返答之給須^{タラス}者不出行

六日 天晴今日叙位也不出行雖領狀頗

風力也

○七日丙申天晴此日白馬節會也仍午刻著

束帶 飭 劔 紮 綾 平 給 参内 隨身 紅梅 繪 上下

無人奉行職事許也依近憐参宣秋門院 御

春日殿

候御前以女房拈中納言良平卿暫

言談此間自内裏人走来曰内弁大臣已被

参候了御参早可候著即歸参内著陣 與 右

府在外座后外任記奏未奏間也相次中納言
良平卿参着此間右府以官人后外記有被
問事但不知何事若問諸司之次外記不申
馬以代官事欵仍問件事欵若又仰代官可
早申之由外記称唯退去次又以官人后
職事宗親参經柱内不出小庭依兩儀職
但楯出庭砌不可有障也
内并乍持笏付莒職事取莒内并奏御弓奏
事并馬以代官及御装束可改兩儀由亦欵

不聞及者此間六位外記参小庭庭申代官其
詞云内并宣云誠夕リヤ外記申云其官代其
々誠于候内仰云候ハ夕ヨ外記称唯退去次
職事返給外任奏内并結申如恒頗非結申
職事仰々詞内并微唯卷文入莒職事仰御
弓奏事閑食ノ者内并取笏先例不然職事
之間取目之又仰云馬以代官次将一人不候
之泰入之時可申定兩儀事閑食ノ即退了

次内弁石外記下之仰一々事如例次以亮
清長朝臣來軾下々各二通内弁取之置前
又給折帋同取之置前如何先例件折帋直
入懷中也尤違失也仰代々例如形先仰加
弁申下、名之時職事自懷
中取出結也而今違例也又仰止位記人
以退了石光親卿起座更進著座上以
又内弁目之光親卿進來内弁前給下名即
給折帋如何加領軍密々給折帋之後下

名是例也又無便宜歟光親卿取之後座次内弁仰外
記令進硯外記即持參置參議前抑先例以官
人傳仰外記令進硯置了後目參議給下名
也而給下名々後石硯尤違失也每事必維
小事有違失尤不便于細詳入道殿御記并
故殿御次第件次々先年被借之取也不
被見歟如何加劔事猶如此他事可推察歟
次光親卿書入下名一止位記者以力切出

了此事先例式如此但京極殿御流必仰參
議相除也而不仰是又似無故實也書了返
上内弁取之折帟内光親卿渡座之後委被
見披折帟被見合欵皆見了折帟入懷中頗
遲々欵次右外記令進莒下名入件莒右職
事奏之如恒次光親卿復本座甚遲々也透
失也次右内記仰可作位記之由退了右弁
右少弁親房參戟内弁仰可改御裝束由了

此間余起座向中門方為見物也次天皇御
南殿次右近次將引陣甚透例也内弁給下
名於二省之後引陣例也仍職事追入了不
足言之余并中官大夫中納言良平卿春宮
大夫師經卿亦於年中行事障子邊見物也
此間内弁押笏帟著靴進立中門外令陣官
催内侍依運運、欵暫内侍進東檻上先是内
弁着元子柳内侍進出之後直進給下名也

而先著如軍本兀子之祭甚遠失也尤外事也今日失

禮甚多如何之太不寬也太有若七

內侍出—後起兀子入軒廊內進東階下指

笏昇一級懸左膝給下名退立木取拔笏取

副下名左迴經本路還着兀子召內豎二音相違

次音願吉也內監稱唯進候砌止內弁仰云或省

廿兵省廿召戈內豎稱唯退出召之二省蓋

數刻不參候近隣隣小舍云云而維人老一切

不參經二眩之後參入候砌下內弁宣日式

ノ省廿式部參進跪指笏膝行候內弁西以

先例多候南以內弁給下名如例式了給三

退後本列間內弁宣兵ノ省廿兵了亟參上

內弁給下名如前給退出次內弁暫歸出中

門外次諸卿著外弁土御門中納言定通卿已下著之自余著之

中官大夫余春宮太夫九条中納言小著靴

懸尻軒廊當間中門廊長押見內弁作法西面

次天皇御、帳中倚子近仗警蹕了居胡床
内弁著亘陽殿兀子内侍臨東檻召人内弁
起微唯揖兀子南兩三步南進天向西揖
再拜揖經砌并庭以召使立之入軒廊中昇
東階著兀子雖兩面兀子一脚次催開門申
之次問園司著否申著次起座下階立西一
間南面以官人仰可持參宣命於内記則持參
維候南砌指寄杖先例中間榻内記入東間身
内先例東方押寄之而不然内

也弁夫内弁指笏公房卿云無左右指笏取宣

命披見返給令指杖取之參進奏閱了還下

階杖返給内記還昇復座宣命入懷中次召

舍人二音大舍人稱唯少納言家時就版内弁

宣刀稱召又稱唯退公卿参列内弁宣敷本

尹群臣謝座謝酒昇殿著座中官大夫余九

條中納言亦降中門廊小第四間簀子西面

當軒廊間也又無高欄立軒廊任位次昇殿
有便亘也

著座

先是余謂中宮大夫曰如此可著也者大夫云先例未聞者余答先例甚多法

性寺

入道殿度々有此事又當取開白者同

有此作法

大夫曰尤可然且又吉例也則可

依御共者

仰參議實宣卿催叙列次内并召

依理也

給

宣命使召宣命

土御門中納言

定通卿復座

下殿列立中門

依而候也

次宣命使就版

宣制雨殿群臣再拜宣命使復座群臣後座

次叙人亦治位記拜舞一退出又群臣下殿

列立中門拜舞一復座

親昭拜也

余下復座

留軒廊為見白馬奏也

西間柱

令隨身催之

左右馬凡持參奏仗并立砌上

小面

史生

持硯候允後余日左允

揖寄杖

白木

余拵

笏於腰以左右手拔取

披禮帟與端

合天夾人指手中指之間

天

披奏至署取召

筆允染筆進之余取之加署

各二字

返給筆

允取之入硯返給史生取杖候此間余卷奏

文加礼帟

空卷之

乍令持杖於允指入片

鳥口允取之退候次目右允指寄杖余取之
見之不加署也但先大将不出仕之暇於里
第加署也不見如何大夫也如本卷文此間
右允持空杖退下又目左允指寄杖余指
入于片方鳥口于取奏仗依長令隨身昇東
階小行入母屋屋小間西進至御屏風南頭及不
三尺許取立杖二三步寄天藏身出御屏風
以左午授杖内侍件及杖石兩三步退板
御取

筋左廻經本路退下昇中門廊更著淺告退
出歸家

入夜大納言來謁之良久被歸
今日出仕公卿

右府 公房 余 師經 良平 定通
公 清 書假名次第見之 忠信 實宣 光
親亦也

八日丁酉 天暗今日 蜜重書第二卷以檀
不審

帛二枚最之如立文上下押返_テ以帛捲結
上下押返取_テ件結目上并文ノ卷返目上
下書作名著也入文宮任大納言進院了又
殊御秘藏由有仰尤有奧之第一卷六日令
進了而昨日取返給也如余令進時即被書
御判也恐悅無極之生渥面目只此事也可
恐可悅之

今日御齊會始也先日依催雖可參近日事

々指合之間不出仕終日可參由令申了
入夜密々參賀茂下上吉田亦御社其儀用
省略也八葉車牛童遣之共人五六人許也
余雖然猶著衣冠取笏是例也先參吉田御
社於一鳥居外下車直進御前著座像鋪圓座
藤氏職事宗俊持來幣余取兩段再拜如恒
依略儀不召神主只隨候用之是常事也小
取退出

七日哀書云

傳聞右大臣不奏舞妓奏以前催舞妓可參
進由依人々告更下殿取奏云云尤遠失也
可謂不足言之

傳聞今日女叙位也執筆左大臣云云

○九日戊戌天暗今日法勝寺修正御幸也可
供奉之由兼日有催大將經數年上供奉度
々然而為大將者每度隨身絕風流可有出

衣也御幸早速之由有風聞

秉燭之後著直衣薄色豎文指貫領可著薄

何事有午參院半葺車隨身上鴈冠兼葺

出紅打衣金銅步車輪左端袖以漢衣代之以熾点纒車

輪濃山吹下薦五人色々結絲也

馬大納言馬也而借取也指泥障不張口加
例用舌長足踏舍人裝束赤色黃衣移
馬舍人蕨芳香薄色衣居飼如例雜色

三人相具不平礼也

暫候上達部座先是関白内府在座御車立

南階下

二兩一兩院御方一兩
春華門院可有見物也

欲出御之間

余於中門内方著申凱帶劔取笏進立南達

公房以下五六人也

自余皆前行

先寄新女院御車内

府候御車寄氣御ノ引出立南達庭次寄院御

車開白候御車寄人乃已下居地即乘御也

余以下前行於門外騎馬其路如例至於法

法寺東門

二階門二
余木末也

下馬

十日不出行

十一日庚子天晴朝夕雨下今日除月初日

也仍参内入左衛門陣欲著陣之間大臣以

下答列立弓場

依雨儀列
中門内

無便宜出四足退

出密入小門候年中行事邊長兼郷在件取

余見、先源大納言取硯莒参進莒文置圓

座前

去圓座一文
許頗遠

復座次九条中納言来置

莒文以前進立大臣立取尤無便宜先例多
第一人莒文著御前座、後取莒也而於可
取莒文取數刻徘徊尤遠失也則取莒參進
置之滕行居一又滕行又居又滕行如何余
取教三度滕行居之先年故殿仰三每度居
入甚見苦而不似隨^隨仰如何且久失也次土
御門中納言次新源中納言取莒文頗此躰
只走寄莒文乍西向拔笏復座又一切不滕

行尤不足言之不能左右

裏書云

莒文人答著座之後余進著座依座狹定通

卿起座次參議一人復座主上召開白_{云云}

參進著簾下四座閑白依仰召左大臣_{其詞左大}

_{キマウキ}左相著四座次召右府如前次依仰

左相被入第一莒文書於次莒了披見闕官

帳_{是故殿御祝也}置替莒而硯莒而以左午取

此字至取之字東腹

衷書云

行尤不足言、不能左右、

莒文人皆著座之後余進著座狹定通卿起

座次參議一人復座主上召閑白六參進

著簾下四座開白依仰召左大臣其詞左大

君左相著四座次召右府如前次依仰左相

被入第一莒文書於次筮了披見關官見張

是故殿置替莒而硯莒而以左午取揚關官

莒以右午引下硯莒以左午加關官莒右午

先例也而只以片午置莒如何次寄硯下

於座下頗早速欵故殿仰云指筋之後欲參

進、時押之今令透彼仰如何奏閑返給如

本置替如例此間內府參入以以亮清長申

事由於開白勅許之後參進著四座此事先

例不詳、雅實云遲參無左右參遠著大臣

座開白取御氣色召之內、大キ、ウ、キ、君

仍進著四座而今度儀頗無便宜尤失也遠
例也此間居火櫃衝重亦內豎三人任之召
院宮御申文參議離候座否問公宜卿奉

之退出四取未任了間持參左相取之奏閱
指笏之如例次藏人以左中將經通欵臣取
盃進勤閑白了三大臣巡廻了內相目余
置笏座上參進就大臣後笏入懷中頂指笏也而依
也略說取盃渡座飲一本ノミ次人取出笏小取退

出歸家

十二日辛丑 晴第二日也余申文聊依有
不審昨日不進仍今日付職事一當年給未
給二合各國共替亦申文也酉刻許著束帶
先參法成寺修正著佛前座小取起座退出
參內著陣先是左相府在端座此外兩三人
催座此後良久無召不知何事尤不審先是
不向文書具否ハ相次右府參著小取藏人

高實來召左相以下取笏目之次左相以官
人召外記六位外記候小庭左相仰曰莒文
候一外記唯退小時六位外記亦取莒文列
立小庭左相以下起座列立弓場殿代右相
小庭東小間如何不出二間大臣小上東面
余以下皆出二間
納言西上小面參議南上西面莒文列之後
左相揖諸卿答揖著殿上於少板敷下次右
相參之同前次開白以下著御前座即余揖

離列進立大臣取指顧外記方一：經納言
列上進來跪余指笏於腰刷衣裳取莒以左
取之劔揖諸卿答左廻中門廊東緣下
柄上程持之揖諸卿答左廻中門廊東緣下
脫沓於地昇脫沓上懸膝於板敷端昇入車
寄戶經廊內小行自透渡殿西行昇廣廂東
面戶為先副御簾西行於御座次間西柱下
漸離御簾斜西進到右大臣內大臣四座間
跪天為先左右足以突之膝行先進左膝三

度居人^今天置前引廻置第一^去四座前^{十五}

退膝行^{先退}向乾拔笏向小起^{以右足}欲正

立之間向坤立是故實也經本路自簀子着

納言座^{有揖}次春宮大夫師經卿次九条中

納言良平卿^{所似無口傳}次公清卿尤不足

言以笏引直下車祐又乍候西起人參

議一人着座後開白以下依石着四座如夜

前次下給大間莒其儀主上以大間莒押張

給大臣小忌押硯以下於座下進寄指笏以

左午褰御簾以右午引出大間莒岳御簾^不

乍居板敷引廻取莒退復座置前拔笏置在

引硯已下以大間莒置替硯莒了取笏候依

仰取大間莒置座上以如恒悵不見及依程

遠也緣了正笏候依仰^{此間宰相中將}

實宣卿持參昨日下午勘申大大臣取之任之

下時^{不知何程仍如此}大臣目余々揖起座

十六日晴踏哥節會也内弁右大臣昨日職事告示無大臣出仕内弁可奉仕之由而依取勞辭退一然今右大臣参入爲悅之

○十七日丙午晴不出行自大外記師重注送除目外國凡付亦被見之处無殊事

伊勢國權目泰国未
返上權中納言藤原朝臣
長兼元年給信乃目平

遠江少目紀未正
返上權中納言藤原朝臣
長兼元年二年給石見犬目

任府
改伺

駿河大掾内藏宗弘
權中納言藤原朝臣長
當年給二合取任

上総目立石宿祢友貞
權中納言藤原朝臣
良元久三年給陸奥

少目藤井熊武不給
任府秩滿代

下総少目藤國陰
左近大将藤原朝臣
當年給

石見次大江清正
停兼元二年臨時内給河
内次藤行總改伺

播磨權掾坂上国滿
左近大将藤原朝臣
去年給二合

讚岐大目藤井友清
停左近大将藤原朝臣
兼元二年給下總大目

藤井国
正改任

東書

十四日御存會也天晴此日御存會竟也

仍未刻著東帶蔣繪斂參官廳八省燒失後

此禮入郁芳門官廳東門亦石使出來近前

著小廊座其伎入自西陽隨身塞自壇上東

行著端座緣端半帖茅二也余石、使二音

石使唯ウツく云候壇下余頗願座下仰曰

外記石、石使唯退下石之外記六位入東

幕候壇下余如初向座下今度正向座下仰

只西ヲ願ツルナリ問上薦參否其詞無指作法只上薦

外記申云春宮大夫土御門中納言藤宰相

亦可參入於上薦者無參上之人者問諸司

具否其詞無指作法只諸司答參々リヤ人

外記申候由余仰云候ハセヨ他人不仰此詞

只目之而二条殿并故殿令仰此詞給也仍

之者外記唯退下載本在第一帖後西面
而余欲著座之間召使無左右取之置余座
願上以仍問上崩參否之後無令下儀若下
然者此問仰召使可令下也次予以召使召
行事并其詞行事并召文左少并定高入南
幕經廊座東一庭著軾余頗向座上方問衆
僧參否其詞僧ハ皆参タリヤ定高云當時此鄉
參上如式文者余云然者可被始欽定高諾

仍余仰可搥鐘之由其詞調鐘此間春宮大夫

師經卿藤宰相公清卿參着并退下仰史云
搥鐘次并少納言外記史着出居座又式尸
彈正着東西廊座此間檢非違使可着庭中
座也而不見近代皆如此云云此間僧亦參
進欲著座仍余仰召使公卿著座之後行列
可參着者召使向僧許仰之次余以下起座
出自西幕隨身褰帳入小廊戶自廊内西行

昇正广壇上余隨身經東南壇上入自座當

間着尻半座脫省着座省在次春宮大夫

藤宰相亦着座如前後闕公清卿於壇下脫

違失也次衆僧列列參上着座省尤不足言尾籠事

次衆僧列列參上着座

次衆僧列列參上着座

次衆僧列列參上着座

次衆僧列列參上着座

仁治三年

十二日參講堂片一身候座少納言高經申

莫如初日一昨日四条大納言隆親昨日三

条中納言公親藤三位家季許參云云凌地

不便

今日祈年祭上卿輔資賴參行者出陣勸

日

十三日參左府宗氏間莫聊有被仰之間可

傳師莫也今朝自身来示其由次參一条

殿歸路向師亭傳左府仰聊有申旨
十四日入夜參左府申師御返夏之趣次又
向師亭酉刻許小舍人入來告季實昇殿
夏即給六丈絹一疋仕人一人布二疋也
十五日參一糸殿心神聊透例之間退出入
小將季實申拜賀四只還任昇殿通用也只
休雨降禁袁許也於殿上廊東云間拜舞云云
下殿下休直廬御坐即參其取休無便宜不

御即位叙位

雨儀

拜云云○今夜御即位叙位也右府始勤執
筆給休雨儀於中門廊內取莒文右府南
面納言西面北上參儀北面云云右府昇
南坊妻出車寄戶經小板敷着殿上給花
山大納言宗雅公上御門中納言顯定右宰
相中將公光亦取莒文師資賴左大弁光任
行入眼夏無上階伴佐伯百濟和氣亦被
叙也今夜序申領狀依有取勞之氣觸

其由於奉行職。更由基不出仕。後閉右府。石後不仰。莒文起陣。向忘都者。

十七日入夜自内裏下給玉冠自取一条。殿

取沙汰給坊門大冠進上。可被違

他取云云。又玉佩綬亦同下給之。皆伊豫

掌侍奉行也。此三種義麗無雙者也。殊取

喜悅也。又進上玉佩。自左府綬坊書唐綬

亦。被尋下。書唐綬。

御即位

○十八日

庚子 歸忌

天晴風吹午時許。雖小雨灑不

後嵯峨

及濕衣。今日新帝即位也。日出之後右大

臣令過蓬屋前給是參内裏。冷泉万里小路四条大納

言亭也奏宣命給位記。宮向官廳休幕給欵

中能定期。朝臣一人候御。共已刻行幸。已欲

有出御云云。仍為見。蜜々向大炊御門

東洞院武者。雖警固無煩。違入了頃之先

陣已渡京職。亮於車前落馬。右馬權頭

康朝臣在公卿前威儀儲亦馬在廊後可

一取欵左大將實有大納言公相中納言實雄

教左衛門督也去年攝政春日詣隨顯親身著深袴今日著參議公光在御定嗣與渡

亦供奉頭中將兩人通行朝臣者副御典

通成朝臣者在後陣閑白駕車參給云云

平奉見御典後忌婦出立先著烏唱理鬢只今年始錄

先著襪例襪二重許上著錦地白一重著

大口自例腰四寸許上アケ結之次著袖次

著表袴例袴也但次著裳影文沙自次著

小袖有頸紙小袖寸法短間自次著大袖

死頸紙半折頸次結下帶次著玉佩當右

自如腹白可緒云各二篇為不令功用意也

物也今朝改貫各二篇為不令功用意也次引貫岳

之中央但短不及大袖未今度如此引緩

今度新調物也太政入道調進欵法美麗

物也其次大

後有風只仍以燈心纏黑綵結付後方
內今案也結緒二筋於耳前後未有玉垂
前次取筋以黃楊模次著烏皮學結緒扇赤
檜扇也櫛中乘毛車相具少將季宰相定朝臣
著柱參美福門先是左大弁引向車路不
下車帛送使者於藏人次顯雅參官廳
服次下人之由令伺之處惣以無人云云
休傳閑

外弁上首雖未著納言已下著更有其列
欽而參儀許著之糸猶豫之間以使者不
合左大弁立車於下車後令立相待大丞

又如此數刻後兵部卿有教右方親五代

適參但自朱雀門下車頃之土御門中納

言顯定細網參入帛送使者致著者可相

伴之由觸示可相待外弁上之由返答頃

更四糸大納言已著外弁云云中納言被

寄冠入桶令加之下車美福門跡冠元來在車中

左大弁亦相從王生門內泥出仍廻西方

更又婦出於季實自此取進官廳不可

引九結之由兼教訓三人著外弁民戶省廳程欽

瓶子數脚長床子二脚并先是四條大納

少納言已下座有異方言隆親三條中納言公親

東帶記史依兼衛者官掌石使木左座吊

靴著北長床子也揖如常外弁握北東南三

方引暢東有暢門又暢門著座也式莒在

四條大納言前右令下欵先是間門云云

若不持外弁參集令擊裝了鼓欵須史花

山大納言定雅迴暢北東著座北路頗不

得心四匝石々使喚外記有被尋麥御内

記未付宣命云云東西相尋適人莒持来

付出上御門中納言前授之不知可否須兵

衛者走来告石了之由上首四人出惺北

面予於西面南二間斜進入南門東間於

南溜下土御門中納言有西折揖自餘不

然四條大納言練步進立大中納言四人
一列予立花山大納言後左大弁小退立
吊東次二省卒叙進立叙人式部只一人
也槌褰帳鉦次女孺奉翳褰帳昇階須臾
進伏警釋後後開內弁氣色給云可翳執還入左方左中
弁時高朝臣右方權左少弁親賴奉行也
前內大臣定已下公卿漉馬於高御座
西方見物前內府多行懈怠喪云云式部

面伏不聞依近例無群官磬折書記晷年燒香

先是豫香煙出自炉今又加人也先例典可尋典

儀唱再拜磬不聞驚外記走來告唱由

仍外弁相共再拜次宣命使土御門中納

言元來制宣命於笏命揮兩三步進出揖折西練步

經大納言前斜進就叙揖播笏宣制諸鄉

再拜又宣制諸鄉拜舞今度式被載二波

命使任戒意欲仍於外弁幄相尋之康

陵云云仍無取存舞蹈之由也

宣命使拔笏揖左廻經式部案東大納言

後亦到戎列之程左向東揖自此取後刻

叙人一人給位記拜舞退出次典儀再拜

吏不聞如初任外記告再拜次左親王代

二位宰相顯平自當間出南擔入高御座

東間屈行人大傍行次膝傍行普通院屬

欽但不習當御前膝行進北揖俛伏揖礼

了如初歸入每曲折有揖也次擊鉦垂帳

如初儀有警蹕次趨退外弁自止臈左廻

退出内弁出櫛西練少經南東歸入出南

門各退土御門中納言予左著沓韋車三

条中納言右大弁於南門外改例香左大

弁玉佩功尤可用意吏欽是又吉時云云

季實入東門之間為守護武士被押顛劍

折加修理之間遲々仍參列後參會仍

不引陣云云

内弁右大臣左府依二禁夏令加給仍勤給也於式者左府橘令造給也

外弁

大納言藤隆親

其室前左馬頭源義氏朝臣娘勤褰仍於西廊邊

權大納言藤定雅

里禮服裝以泥書單文

權中納言源顯定

鞠塵大袖小袖裳同上尋常笏白扇

權中納言藤公親

里大袖鞠塵小袖唐陵袴例不摸笏

予參議兼侍從見端

參議兼左大弁

里大袖小袖笏如公親鄉

親五代

參議源顯平

兵部卿源有教

中務大輔為結朝臣

少納言

已上六人帶劔

典儀入拜

少納言

參

褰帳

參從二位資宗王親昵女玉

納言降親鄉室

參行職

左衛門權佐經俊

今日風頗吹噓旗鬣香煙不靜

十九日參左府次參一条殿退出之後著束

帶參内返上玉冠玉佩綬亦殿下參給也

午大宮新大納言實雅暫法談之後退出

干時兼燭次後也依招引向師亭

廿日參一条殿師有申更披露其趣即向彼

亭御返更趣入道殿自去夜御迎例云

祖母御前自對御方歸仁和寺給乘皮御
車參仁和寺御遠例頗外借殊痛頭給也
廿一日御遠例自時聊憚云云為玩

廿二日出京之頃謁前內府次參一条殿權
大納言殿有臨時祭習礼在右大臣殿教
中御作法福^昏參左大臣殿來廿五日可
蒙內覽宣下給云云其間莫聊有被仰合
奏之書門詳云云

廿三日參一条殿左府渡給大納言殿又有
習礼

廿四日參押小路宮次參前麻官次參一条
殿次參左府殿下北政取御產氣近々若觸
穢者朱噐臺盤難被渡仍明日於氏長莫可
給宣下之由自殿被申云云

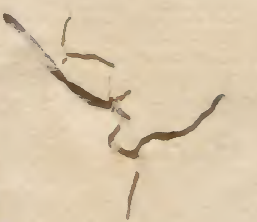
仍承諾也。今日白石清水臨時
二条中将兵部少輔木相乘向大炊御門東



洞院亥刻許發達先舞人十人為者下臈
 非藏人某藏人左近將監源則長侍從雅
 時言欵有枕物同具具俊主上有當官
 左兵衛佐行家
 右少將資平少將伊長朝臣同行近朝臣
 中將實藤朝臣此字不審同為氏朝臣亦也次使三
 位中將公持馬副張口雜色十二人欵無
 物物後閤一欵欵內藏頭權忠朝臣二獻右府

三獻右大將實春
 有傳盞盞四獻四條大納言隆親同有傳
 盞著加垣下座枕枕花山大納言定雅重垣
 二條中納言忠高右宰相中將光次中
 將通行朝臣云云

廿五日今日三十一日女房參詣行願寺六角
 堂亦
 ○今日左大臣殿可蒙內覽宣旨給仍日渡
左大臣長者內覽事
許氏長者受



之後著東帶參一条殿此間開白有上表
欽使中將實隆朝臣

勅吞吏吉田中納言為經可奉行於兵杖

者不可被件取諸云云使中將忠氏朝臣

可勤仕云云兼燭之後來廿九日開白云

間吏大外記師兼有汁了旨云云仍橋

今日可被宣下上鄉土御門中納言顯定

奉行依平余中務捕遲參任安貞例詔吏

以外記傳給云云及深更先旅御出居被

問曰次之被輔家司職吏權左少并親賴

已下降立中門二拜次新開白出座給四

条大納言隆親資賴吉田中納言為經

二条中納言忠高予新宰相定嗣朝臣亦

著座端座次藏人佐經俊申次官方告事

權并親賴次又經俊申吏由藏人方告吏

次中將通行朝臣拆縱不結次政取無帶

經俊次文華博士經範朝臣前閔白相具

朱器亦近立中門經俊申吏由即被向時

經俊持參目錄亦杖資久次俊國資宣昇

即積覽之經俊覽之付封檄之次下家司

持參葛介覽之次召宮內鄉頭嗣朝臣被

仰家司吏欵次推弁親賴覽氏院學生夾

名結申人頻有不審氣次告吏今度無

官右少弁時緇藏人方頭中將改取如初

廿九日入給入勤座即退出曉鷄頻報今日

外記不覽月

執吏藏人佐經俊此一兩日以前輔下

廿九日 被申年額宮內鄉頭嗣朝臣

廿九日 勸學院別當權左少弁親賴前閔白也

廿九日 比被補無相時去十日

大既別當左少弁定賴依重

服被神桶子

小厩別當前甲斐守基邦朝臣

庶田庄二条中納言子息可知行云云

廿六日入夜参開白殿子刻許退

廿七日参一条殿自内裏新宰相

申令来月三日官廳行幸間更此人被置

今日兼明門飲院蜜、御入内公卿留

之殿上人少、連車云云

廿八日参仁和寺入道殿自昨又煩給今日

頗宜御坐致臨晚出車参殿下

今夜前殿北北改取產女子給云云大宮様

廿九日天晴朝参一条殿季實折申御馬可

被引下云云

新開白拜賀

○盡間風吹入夜靜今日新開白殿可令申

拜賀給未刻之由雖有其催兼燭之程相

具具季實参一条殿人、多参入参御出居

方開白殿著束

坐給少、櫛雖有

遲參人出御在公朝臣

公鄉降立殿下降對南階立中門

申次進中二拜准后御

大納言定嗣朝臣亦參候即出給於

朝臣褰簾中將伊賴朝臣取皆

十三人四條大納言隆親

權大納言殿大宮新大

納言實雄資賴吉田中納言

予藤宰相信盛左宰相中將

經光三位中將經定亦也右

大臣殿雖可扈從給不例又左大將雖中

領狀痔取勞之發云云路次行列先前駟

以立次舍人居嗣次一負四人次殿上前

行頭中將通行朝臣已下世餘人次地下

前駟四位六位相并廿餘人次上臈隨身

久貞賴峯次御車下臈隨身雜色次公即

車也先參西殿以定嗣朝臣被坐前入道
殿拜後參簾中給也宰相中將已下不下
車經一条東洞春日京極大放御門亦於
富小路下車入左衛門陣經床子座陣座
前亦松元場給殿上人少取相明參達
云云季實入松元通行朝臣申次公鄉
御拜間徘徊中門邊 御
御前召領更退出給公鄉松元於

条殿之下給四条權大宮祈吉田予亦
候座先 頭中將通行朝臣次官
權方少弁親賴次外記仰兼
政取藏人佐經後次弁官右少弁時繼亦
也了入 曉雞頻報

今日牛車兵仗亦更宣下上卿中納言
顯定

廿日自雨降及晚晴入道殿下去夜為御方



大正十年五月
...

