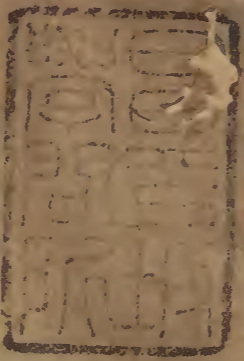


漢魏廿一家易注



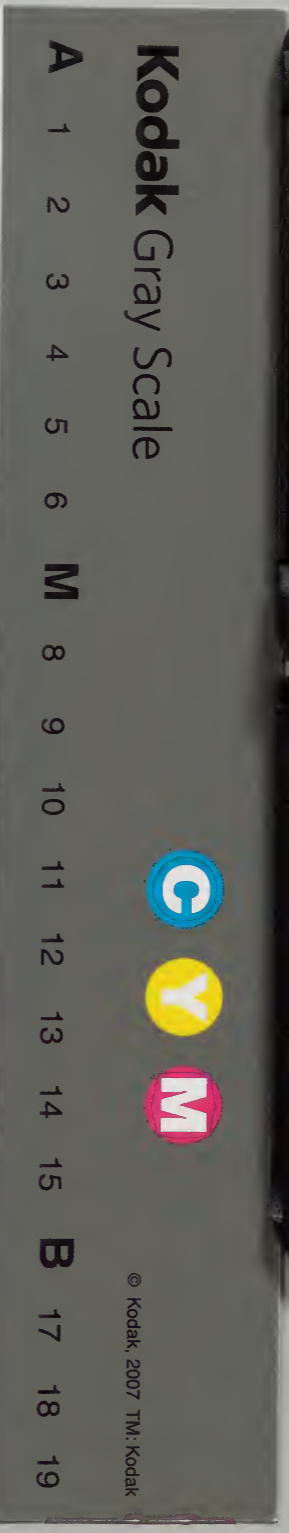
漢書門			
八	二	六	五
冊	架	函	號

庫文閣內	
二七三	八二五
函	冊
架	冊

內閣文庫	
番號	漢 8152
冊數	8 ( 8 )
函號	273 14

千寶 蜀才 九家易一號  
翟元 劉瓛

廿一



干寶周易  
注一卷

前人嘗謂干寶字令易以卦爻配月載配日時傳諸人事以前世已然之迹証之訓義頗有據顧其書惟李氏集解陸氏釋文嘗引之他書間采周禮注易注則未之見我鄉屠曾所錄干氏易一卷以爲皆自古易類萃中摘抄其實不過集解一書耳何干氏易之傳者較諸家更眇邪案釋文序錄周易注十卷隋志載有爻義一卷集解所引當卽是爻義釋文乃其易注也屠氏所錄本刻在鹽邑志林中今用其本而于其抄輯集解之外誤及闕漏者據雅雨堂本正之補之并以釋文附焉孫

堂識

男 大鏞校字

元序

吾師草廬先生謂易爲五經冠而吳晉英舊以易  
解聞吾鹽得兩君子爲陸鬱林公紀干常侍令升  
第干氏易有注者僅三十卦卦惟乾備六爻餘祇  
一象一爻而已要皆自古易類萃中摘抄然亦義  
文象數幸術一脈于蛟潭海濫閒不可謂東南易  
髓不自令升標揭之也况駿心雄理遺詞英上不  
必右遜輔嗣錄之使與憲中海色相照映不翅起  
晉人而清言也乎天庥二年己巳一陽日武原屠  
曾體乾叙

有元我祖手錄傳此但不能得陸氏易與稱合璧  
夜光耳昔人有謂令升著作都非正典其然乎更  
爲手訂以竣完本慰吾祖未見之思則在我有志  
昆孫之圖之也正德七年壬申秋七月三日致仕  
太子太保刑部尙書六世孫勳拜手跋

嘗覽羣籍于子十卷于令升寶周易注十卷周易  
宗塗四卷爻義一卷問難二卷元品二卷有其名  
亡其書及從里中太史氏後借讀文淵閣書目易  
類一百十種晉以上惟存京君明傳鄭康成注王  
輔嗣略例并注而于夏傳唐張素履偽作不覩有

干氏易略見李鼎祚易傳集解中海鹽樊侯博綜  
墳典專精撰述錄示于常侍易解似於載籍節比  
句櫛者絕無僅有希世奇書也令升新蔡人徙吳  
郡海鹽仕吳爲著作郎賜爵關內侯入晉領國史  
爲散騎常侍補山陰令遷始安太守所著晉紀總  
論搜神記具在志林必悉之凌稚哲萬姓統譜干  
于二姓俱收令升不幾於金全余余栢相李季兩  
氏掛名耶是以洪陽毫釐字辯不可不寓目干氏  
宗干讐于氏宗于定國干裔有居海鹽者有居嘉  
善以搏埴爲業干窰鎮由是得名是干非于無疑

試取阮嗣宗易義同刻題曰晉易亦快事也繡水  
項臯謨懋功甫撰

堂案訛干爲于宋時已然  
邢凱坦齋通編會辯之

干寶周易注

海鹽屠 曾體乾輯

平湖孫 堂步升補

上經

乾

初九潛龍勿用

位始故稱初陽重故稱九陽在初九十一月之  
時自復來也初九甲子天正之位而乾元所始  
也陽處三象之下聖德在愚俗之中此文王在  
羨里之爻也雖有聖明之德未被時用故曰勿

用集

九二見龍在田利見大人

陽在九二十二月之時自臨來也二為地上田在地之表而有人功者也陽氣將施聖人將顯此文王免于羑里之日也故曰利見大人

集解

九三君子終日乾乾夕惕若厲无咎

爻以氣表繇以龍興嫌其不關人事故著君子焉陽在九三正月之時自泰來也陽氣始出地上而接動物人為靈故以人事成天地之功者在于此爻焉故君子以之憂深思遠朝夕匪懈

仰憂嘉會之不序俯懼義和之不逮反復天道謀始反終故曰終日乾乾此蓋文王反國大釐其政之日也凡无咎者憂中之喜善補過者也文恨早耀文明之德以蒙大難增脩柔順以懷多福故曰无咎矣

集解 義海 撮要節引

九四或躍在淵无咎

陽氣在四二月之時自大壯來也四虛中也躍者暫起之言既不安于地而未能飛于天也四以初為應淵謂初九甲子龍之所由升也或之者疑之也此武王舉兵孟津觀釁而退之爻也

守柔順則逆天人之應通權變則違經常之教  
故聖人不得已而為之故其辭疑矣集解 義海撮要

九五飛龍在天利見大人

陽在九五三月之時自夬來也五在天位故曰

飛龍此武王克紂正位之爻也聖功既就萬物

既觀故曰利見大人矣集解 義海撮要節引

上九亢龍有悔

陽在上九四月之時也亢過也乾體既備上位

既終天之鼓物寒暑相報聖人治世威德相濟

武功既成義在止戈盈而不反必陷于悔集解 義海

海撮要節引

君子以自強不息

言君子通之于賢也凡勉強以進德不必須在

位也故堯舜一日萬幾文王日昃不暇仲尼終

夜不寢顏子欲罷不能自此以下莫敢淫心捨

力故曰自強不息矣集解 義海撮要

君子行此四德者故曰乾元亨利貞

夫純陽天之精氣四行君之懿德是故乾冠卦

首辭表篇曰明道義之門在于此矣猶春秋之

備五始也故夫子留意焉然則體仁正己所以

化物觀運知時所以順天器用隨宜所以利民  
守正一業所以定俗也亂則敗禮其教淫逆則  
拂時其功否錯則妨用其事廢忘則失正其官  
敗四德者文王所由興四愆者商紂所由亡  
利貞者性情也

以施化利萬物之性以純一正萬物之情集解

海撮

君子以成德爲行

君子之行動靜可觀進退可度動以成德无所  
苟行也集解

坤

坤元亨利牝馬之貞

陰氣之始婦德之常故稱元與乾合德故稱亨  
行天者莫若龍行地者莫若馬故乾以龍繇坤  
以馬象也坤陰類故稱利牝馬之貞矣集解

初六履霜堅冰至

重陰故稱六剛柔相推故生變占變故有爻繫  
曰爻者言乎變者也故易繫辭皆稱九六也陽  
數奇陰數偶是以乾用一也坤用二也陰氣在  
初五月之時自姤來也陰氣始動乎三泉之下



言陰氣動矣則必至于履霜履霜則必至于堅  
冰言有漸也藏器于身貴其俟時故陽在潛龍  
戒以勿用防禍之原欲其先幾故陰在三泉而  
顯以履霜也

集解

六二直方大不習无不利

陰氣在二六月之時自遞來也陰出地上佐陽  
成物臣道也妻道也臣貴其直義尚其方地體  
其大故曰直方大士該九德然後可以從王事  
女躬四教然後可以配君子道成于我而用之  
于彼不妨以仕學爲政不妨以嫁學爲婦故曰

不習无不利也

集解

不習无不利地道光也

女德光于夫士德光于國也

集解

六三含章可貞或從王事无成有終

陰氣在三七月之時自否來也陽降在四三公  
位也陰升在三三公事也上失其權位在諸侯  
坤體既具陰黨成羣君弱臣強戒在二國唯文  
德之臣然後可以遭之運而不失其柔順之正  
坤爲文坤象既成故曰含章可貞此蓋平襄之  
王垂拱以賴晉鄭之輔也苟利社稷專之則可

故曰或從王事遷都誅親疑于專命故亦或之  
失後順之節故曰无成終于濟國安民故曰有

終集解

或從王事知光大也

位彌高德彌廣也集解

六四括囊无咎无譽

陰氣在四八月之時自觀來也天地將閉賢人  
必隱懷智苟容以觀時覺此蓋寧戚遠瑗與時  
卷舒之交也不艱其身則无咎功業不建故无

譽也集解

六五黃裳元吉

陰氣在五九月之時自剝來也剝者反常道也  
黃中之色裳下之飾元善之長也中美能黃上  
美爲元下美則裳陰登于五柔居尊位若成昭  
之主周霍之臣也百官終己專斷萬機雖情體  
信順而貌近僭疑周公其猶病諸堂案志林本  
無此句今據  
雅兩本補言必忠信行必篤敬然後可以取信于神  
明无尤于四海也故曰黃裳元吉也集解

象曰黃裳元吉文在中也

當總己之任處疑僭之閒而能終元吉之福者

由文德在中也

集解

上六龍戰于野其血元黃

陰在上六十月之時也爻終于酉而卦成于乾  
乾體純剛不堪陰盛故曰龍戰成亥乾之都也  
故稱龍焉陰德過度以逼乾戰郭外曰郊郊外  
曰野坤位未申之維而氣溢酉戌之間故曰于  
野未離陰類故曰血陰陽色雜故曰元黃言陰  
陽離則異氣合則同功君臣夫妻其義一也故  
文王之忠于殷抑參二之強以事獨夫之紂蓋  
欲彌縫其闕而匡救其惡以祈殷命以濟生民

也紂遂長惡不悛天命殛之是以至于武王遂

有牧野之事是其義也

集解

象曰龍戰于野其道窮也

天道窮至于陰陽相薄也君德窮至于攻戰受

誅也柔順窮至于用權變矣

集解

用六利永貞

陰體其順臣守其柔所以秉義之和履貞之幹

唯有推變終歸于正是周公始于負宸南面以

先王道卒于復子明辟以終臣節故曰利永貞

也

集解 義海撮要節引

含萬物而化光

光大也謂坤含藏萬物順承天施然後化光也

集解

屯

雷雨之動滿形天造草昧宜建侯而不寧

水運將終木德將始殷周際也百姓盈盈匪君子不寧天下既遭屯險之難後王宜蕩之以雷雨之政故封諸侯以寧之也

集解

蒙

蒙亨

蒙者離宮陰也世在四八月之時降陽布德薺麥並生而息來在寅故蒙于世為八月于消息為正月卦也正月之時陽氣上達故屯為物之始生蒙為物之穉也施之于人則童蒙也苟得其運雖蒙必亨故曰蒙亨此蓋以寄成王之遭周公也

集解

蒙以養正聖功也

武王之崩年九十三矣而成王八歲言天後成王之年將以養公正之道而成三聖之功

集解

初六發蒙利用刑人用說桎梏以往吝象曰利用

刑人以正法也

初六戊寅平明之時天光始照故曰發蒙此成王始覺周公至誠之象也坎為法律寅為貞廉以貞用刑故利用刑人矣此成王將正四國之象也說解也正四國之罪宜釋周公之黨故曰用說桎梏既感金縢之文追恨昭德之晚故曰以往吝初二失位吝之由也

集解 堂案志林本同集解序卦一

條列在此條之下今移入後

需

雲上於天

上升也

釋文

初九需于郊利用恆无咎

郊乾坎之際也既已受命進道北郊未可以進故曰需于郊處不避汗出不辭難臣之常節也得位有應故曰利用恆雖小稽留終于必達故曰无咎

集解

訟

訟有孚

訟離之遊魂也離為戈兵此天氣將刑殺聖人將用師之卦也訟不親也兆民未識天命不同

之意集解

君子以作事謀始

省民之情以制作也武王故先觀兵孟津蓋以卜天下之心故曰作事謀始也集解

師曰

險而順以此毒天下而民從之

坎為險坤為順兵革刑獄所以險民也毒民于險中而得順道者聖王之所難也毒荼苦也五刑之用斬刺肌體六軍之鋒殘破城邑皆所荼毒彘凶之人使服王法者也故曰以此毒天下

而民從之毒以治民明不獲已而用之故于象

象六爻皆著戒懼之辭也集解 義海 撮要節引

上六大君有命開國承家小人勿用

大君聖人也有命天命也五常為王位至師之家而變其例者上為郊也故易位以見武王親征與師人同處于野也離上九曰王用出征有嘉折首上六為宗廟武王以文王行故正開國之辭于宗廟之爻明已之受命文王之德也故書泰誓曰予克紂非予武惟朕文考无罪紂克予非朕文考有罪惟予小子无良開國封諸侯

也承家立都邑也小人勿用非所能矣集解  
義海撮

要節

象曰大君有命以正功也

湯武之事集解

小人勿用必亂邦也

楚靈齊閔窮兵之禍也集解

比

比吉原筮元永貞无咎不寧方來後夫凶

比者坤之歸魂也亦世于七月而息來在巳去

陰居陽承乾之命義與師同也原卜也周禮三

卜一曰原兆坤德變化反歸其所四方既同萬

國既親故曰比吉考之著龜以謀王業大相東

土卜惟洛食遂乃定鼎郊鄜卜世三十卜年七

百德善長于兆民馘祿永于被業故曰原筮元

永貞逆取順守居安如危故曰无咎天下歸德

不唯一方故曰不寧方來後服之夫違天失人

必災其身故曰後夫凶也集解

六二比之自內貞吉

二在坤中坤國之象也得位應五而體寬大君

樂民人自得之象也故曰比之自內貞吉矣集解

六三比之匪人象曰比之匪人不亦傷乎

六三乙卯坤之鬼吏在比之家有土之君也周  
為木德卯為木辰同姓之國也爻失其位辰體  
陰賊管蔡之象也比建萬國唯去此人故曰比  
之匪人不亦傷王政乎

集解

六四外比之貞吉象曰外比於賢以從上也

四為三公在比之象而得其位上比聖主下御  
列國方伯之象也能外親九服賢德之君務宣  
上志綏萬邦也故曰外比于賢以從上也

集解

海撮要  
節引

履

九五夬履貞厲象曰夬履貞厲位正當也

夬決也居中履正為履貴主萬方所履一決于  
前恐夬失正恆懼危厲故曰夬履貞厲位正當  
也

集解

大有

九三公用亨于天子

享宴也

釋文 義海撮要 六經正誤引胡  
一桂曰享訓宴享房審權亦採錄之

九四匪其彭

彭亨驕滿貌

釋文 玩辭  
六經正誤

六經正誤

三



噬嗑

初九履校滅趾无咎

趾足也履校貫械也初居剛躁之家體貪狼之性以震揜巽強暴之男也行侵陵之罪以陷履校之刑故曰履校滅趾得位于初顧震知懼小徵大戒以免刑戮故曰无咎矣

集解

象曰履校滅趾不行也

不敢遂行強也

集解

賁

觀乎天文以察時變觀乎人文以化成天下

四時之變縣乎日月聖人之化成乎文章觀日

月而要其會通觀文明而化成天下

集解案此條志

林本多訛句今從雅兩堂集解本

象曰白賁无咎上得志也

白素也延山林之人采素士之言以飾其政故

上得志也

集解義海撮要

習坎

水荐至

釋文堂案此荐字與郭璞爾雅注引同

雅云荐重也大雅雲漢篇饑饉薦臻毛傳薦重也正義云此薦與荐字異義同

初六習坎入于坎窞凶

窞坎之深者也江河淮濟百川之流行乎地中  
水之正也及其為災則泛濫平地而入于坎窞  
是水失其道也刑獄之用必當于理刑之正也  
及其不平則枉濫无辜是法失其道也故曰入

于坎窞凶矣

集解

六三來之坎坎險且枕入于坎窞勿用象曰來之

坎坎終无功也

枕晁氏引作按

坎十一月卦也又失其位喻殷之執法者失中  
之象也來之坎坎者斥周人觀望于殷也枕安  
也險且枕者言安忍以暴政加民而无哀矜之

心淫刑濫罰百姓无所措手足故曰來之坎坎

終无功也

集解

下經

明夷

六四入于左腹獲明夷之心于出門庭

一為室二為戶三為庭四為門故曰于出門庭

矣

集解

蹇

九五大蹇朋來象曰大蹇朋來以中節也

在險之中而當五位故曰大蹇此蓋以託文王

爲紂所囚也承上據四應二淑陰竝至此蓋以  
託四臣能以權智相救也故曰以中節也

集解

益

王用亨于帝吉

聖王先成其名而後致力於神故王用亨于帝  
在巽之宮處震之象是則倉精之帝同始祖矣

集解

六三益之用凶事无咎有孚中行告公用圭象曰  
益用凶事固有之也

固有如桓文之徒罪近篡弑功實濟世六三失

位而體姦邪處震之動懷巽之權是矯命之士  
爭奪之臣桓文之爻也故曰益之用凶事在益  
之家而居坤中能保社稷愛撫人民故曰无咎  
既乃中行近仁故曰有孚中行然後俯列盟會

仰致錫命故曰告公用圭

集解

夬

孚號有厲其危乃光也

夬九五則飛龍在天之爻也應天順民以發號  
令故曰孚號以柔決剛以臣伐君君子危之故  
曰有厲德大而心小功高而意下故曰其危乃

光也

集解

告自邑

殷民告周以紂无道

集解

姤

九五以杞包瓜含章

初二體巽為草木二人為田田中之果柔而蔓

者瓜之象也

集解

升

九二孚乃利用禴无咎象曰九二之孚有喜也

剛中而應故孚也又言乃利用禴于春時也非

時而祭曰禴然則文王儉以恤民四時之祭皆以禴禮神享德與信不求備也故既濟九五曰東鄰殺牛不如西鄰之禴祭實受其福九五坎為豕然則禴祭以豕而已不奢盈于禮故曰有喜矣

集解

困

初六臀困于株木

兌為孔穴坎為隱伏隱伏在下而漏孔穴臀之

象也

集解

井

井改邑不改井无喪无得往來井井汔至亦未繙  
井羸其瓶凶

水殷德也木周德也夫井地之德也所以養民  
性命而清潔之主者也自震化行至于五世改  
殷紂比屋之亂俗而不易成湯昭假之法度也  
故曰改邑不改井二代之制各因時宜損益雖  
異括囊則同故曰无喪无得往來井井也當殷  
之末井道之窮故曰汔至周德雖興未及革正  
故曰亦未繙井井泥爲穢百姓无聊比屋之間  
交受塗炭故曰羸其瓶凶矣

集解

初六井泥不食舊井无禽

在井之下體本土爻故曰泥也井而爲泥則不  
可食故曰不食此託紂之穢政不可以養民也  
舊井謂殷之未喪師也亦皆清潔无水禽之穢  
又况泥土乎故曰舊井无禽矣

集解

九三井渫不食爲我心惻可用汲王明並受其福  
象曰井渫不食行測也求王明受福也

此託殷之公侯時有賢者獨守成湯之法度而  
不見任謂微箕之倫也故曰井渫不食爲我心  
惻惻傷悼也民乃外附故曰可用汲周德來被

故曰王明王得其民民得其王故曰求王明受

福也

集解

六四井甃无咎

以甃壘井曰甃

釋文

上六井收网幕

釋文

堂案漢上易傳引作井收勿网誤

象曰元吉在上大成也

處井上位在瓶之水也故曰井收幕覆也井以養生政以養德无覆水泉而不惠民无蒞典禮而不興教故曰井收网幕网幕則教信于民民服教則大化成也

集解

革

巳日乃孚革而信之

天命已至之日也乃孚大信著也武王陳兵孟津之上諸侯不期而會者八百國皆曰紂可伐矣武王曰爾未知天命未可也還歸二年紂殺比干囚箕子爾乃伐之所謂巳日乃孚革而信也

集解

義海撮要節引

天地革而四時成湯武革命順乎天而應乎人革之時大矣哉

革天地成四時誅二叔除民害天下定武功成

故曰大矣哉也堂案志林本無此條今據雅雨堂集解補

初九鞏用黃牛之革

鞏固也離為牝牛離爻本坤黃牛之象也在革之初而无應據未可以動故曰鞏用黃牛之革此喻文王雖有聖德天下歸周三分有二而服事殷是其義也集解

九四悔亡有孚改命吉象曰改命之吉信志也

爻入上象喻紂之郊也以逆取而四海順之動凶器而前歌後舞故曰悔亡也中流而白魚入舟天命信矣故曰有孚甲子夜陣雨甚至水德

賓服之祥也故曰改命之吉信志也集解

上六君子豹變小人革面征凶居貞吉象曰君子豹變其文蔚也小人革面順以從君也

君子大賢次聖之人謂若太公周召之徒也豹虎之屬蔚炳之次也君聖臣賢殷之頑民皆改志從化故曰小人革面天下既定必剷載干戈包之以虎皮將率之士使為諸侯故曰征凶居貞吉得位有應君子之象也集解義海撮要堂案必剷載至

為諸侯十八字義海本

鼎

六五鼎黃耳金鉉利貞

凡舉鼎者鉉也尚三公者王也金喻可貴中之美也故曰金鉉鉉鼎得其物施令得其道故曰

利貞也

集解

上九鼎玉鉉大吉无不利

玉又貴于金者凡享飴之事自鑊升于鼎載于俎自俎入于口馨香上達動而彌貴故鼎之義上爻愈吉也鼎主亨飴不失其和金玉鉉之不失其所公卿仁賢天王明聖之象也君臣相臨剛柔得節故曰吉无不利也

集解

震

震驚百里驚遠而懼邇也出可以守宗廟社稷以爲祭主也

周木德震之正象也爲殷諸侯殷諸侯之制其地百里是以文王小心翼翼昭事上帝聿懷多福厥德不回以受方國故以百里而臣諸侯也爲諸侯故主社稷爲長子而爲祭主也祭禮薦陳甚多而經獨言不喪匕鬯者上牲體薦鬯酒人君所自親也

集解

初九震來虩虩後笑言啞啞



得震之正首震之象者震來虩虩羸里之厄也  
笑言啞啞後受方國也集解 義海 撮要節引  
六二震來厲億喪貝躋于九陵勿逐七日得象曰  
震來厲乘剛也

六二木爻震之身也得位无應而以乘剛爲危  
此託文王積德累功以被囚爲禍也故曰震來  
厲億歎辭也貝寶貨也產乎東方行乎大塗也  
此以喻紂拘文王閔天之徒乃于江淮之浦求  
盈箱之貝而以賂紂也故曰億喪貝貝水物而  
方升于九陵今雖喪之猶外府也故曰勿逐七

日得七日得者七年之日也故書曰誕保文武

受命惟七年是也

集解 義海 撮要

漸

其羽可用爲儀吉不可亂也

處漸高位斷漸之進順艮之言謹巽之含履坎  
之通據離之耀婦德旣終母教又明有德而可  
愛有儀而可象故曰其羽可用爲儀不可亂也

集解

歸妹

歸妹人之終始也

歸妹者衰落之女也父既沒矣兄主其禮子續  
父業人道所以相終始也

集解

象曰澤上有雷歸妹

雷薄于澤八月九月將藏之時也君子象之故  
不敢恃當今之虞而慮將來之禍也

集解

豐

勿憂宜日中

豐坎宮陰世在五以其宜中而憂其吳也坎為  
夜離為晝以離變坎至于天位日中之象也殷  
水德坎象晝敗而離居之周伐殷居王位之象

也聖人德大而心小既居天位而戒懼不怠勿  
憂者勸勉之言也猶詩曰上帝臨汝无貳爾心  
言周德當天人之心宜居王位故宜日中

集解

九三豐其芾

芾祭祀之蔽膝

釋文

上六豐其屋蔀其家闕其戶闕其无人三歲不覿  
凶

在豐之家處乾之位乾為屋宇故曰豐其屋此  
蓋託紂之侈造為璿室玉臺蔀其家者以記紂  
多傾國之女也社稷既亡宮室虛曠故曰闕其

戶闕其无人闕无人貌也三者天地人之數也  
凡國于天地有興亡焉故王者之亡其家也必  
天示其祥地出其妖人反其常非斯三者亦弗  
之亡也故曰三歲不覲凶然則璿室之成三年  
而後亡國矣

集解 堂案志林本此下誤  
引李鼎祚說一段今刪去

六五射雉一矢亡終以譽命象曰終以譽命上逮  
也

逮安也離為雉為矢巽為木為進退艮為手兌  
為決有木在手進退其體矢決于外射之象也

一陰升乾故曰一矢履非其位下又无應雖復  
射雉終亦失之故曰一矢亡也一矢亡者喻有  
損而小也此託祿父為王者後雖小叛擾終逮  
安周室故曰終以譽命矣

集解 堂案集解本  
俱無逮安也三字釋  
文亦不見志林  
本有今姑存之

節  
上六苦節貞凶悔亡

彖稱苦節不可貞在此爻也稟險伏之教懷貪  
狠之志以苦節之性而遇甘節之主必受其誅  
華士少正卯之爻也故曰貞凶苦節既凶甘節

志得故曰悔亡集解

中孚

我有好爵吾與爾糜之

糜亡池反散也釋文

既濟

婦喪其鬢

鬢馬鬢也釋文

九三高宗伐鬼方三年克之小人勿用

高宗殷中興之君鬼方北方國也高宗嘗伐鬼方三年而後克之離為戈兵故稱伐坎為北方

故稱鬼在既濟之家而述先代之功以明周因

于殷有所弗革也集解

未濟

未濟亨小狐汔濟濡其尾无攸利

坎為狐說文曰汔涸也案剛柔失正故未濟也

五居中應剛故亨也小狐力弱汔乃可濟水既

未涸而乃濟之故尾濡而无所利也集解義海撮要節引

小狐汔濟未出中也

狐野獸之妖者以喻祿父中謂二也因而猶處

中故也此以託紂雖亡國祿父猶得封矣集解  
濡其尾无攸利不續終也

言祿父不能敬奉天命以續既終之禮謂叛而  
被誅也集解

雖不當位剛柔應也

六爻皆相應故微子更得爲客也集解

九二曳其輪貞吉

坎爲輪離爲牛牛曳輪上以承五命猶東蕃之  
諸侯共攻三監以康周道故曰貞吉也集解

六三未濟征凶利涉大川象曰未濟征凶位不當

也

吉凶者言乎其得失也祿父反叛管蔡與亂兵  
連三年誅及骨肉故曰未濟征凶平克四國以  
濟大難故曰利涉大川坎也以六居三不當其  
位猶周公以臣而君故流言作矣集解

六五貞吉无悔君子之光有孚吉

以六居五周公攝政之象也故曰貞吉无悔制  
禮作樂復子明辟天下乃明其道乃信其誠故  
君子之光有孚吉矣集解

繫辭上

悔吝者憂虞之象也

悔亡則虞有小吝則憂憂虞未至于失得悔吝不入于吉凶事有小大故辭有急緩各象其意也

憂悔吝者存乎介

介纖介也

釋文

故神无方而易无體

否泰盈虛者神也變而周流者易也言神之鼓

萬物无常方易之應變化无定體也

集解

慎斯術也以往

慎時震反

釋文

大衍之數五十其用四十有九

衍合也

集解釋文同

古之聰明睿知神武而不殺者夫

殺所戒反釋文

是故易有太極是生兩儀

發初言是故總眾篇之義也

集解

繫辭下

重門擊櫜以待虺客

卒暴之客為紆寇也

集解

是故易者象也

言是故又總結上義也

集解 堂案志林本此下誤連虞翻說共二十

字今  
刪去

精義入神以致用也

能精義理之微以得未然之事是以涉于神道

而逆禍福也集解 堂案志林本此條共四十八字與汲古閣集解本同似有錯

誤分從雅  
兩堂本

萬夫之望

言君子苟達於此則萬夫之望矣周公聞齊魯之政知後世疆弱之勢辛有見被髮而祭則知為戎狄之居凡若此類可謂知幾也皆稱君子君子則以得幾不必聖者也集解

男女構精萬物化生

男女猶陰陽也故萬物化生不言陰陽而言男

女者以指釋損卦六三之辭主於人事也集解

辯物正言斷辭則備矣

辯物辯物類也正言言正義也斷辭斷吉凶也

如此則備於經矣集解

謙德之柄也

柄所以持物謙所以持禮者也集解

无有師保如臨父母

言易道以戒懼為本所謂懼以終始歸无咎也

外爲丈夫之從王事則夕惕若厲內爲婦人之  
居室則无攸遂也雖无師保切磋之訓其心敬  
戒常如父母之臨己者也

集解

易之爲書也

重發易者別殊旨也

集解

六爻相雜唯其時物也

一卦六爻則皆雜有八卦之氣若初九爲震爻  
九二爲坎爻也或若見辰戌言艮巳亥言兌也  
或若以甲壬名乾以乙癸名坤也或若以午位  
名離以子位名坎或若德來爲好物刑來爲惡

物王相爲興休廢爲衰

集解

初辭擬之卒成之終

初擬議之故難知卒終成之故易知本末勢然

也

集解

爻有等故曰物

等羣也爻中之義羣物交集五星四氣六親九  
族福德刑殺衆形萬類皆來發於爻故總謂之  
物也象頤中有物曰噬嗑是其義也

集解

文不當故吉凶生焉

其辭爲文也動作云爲必考其事令與爻義相



稱也事不稱義雖有吉凶則非今日之吉凶也  
故元亨利貞而穆姜以死黃裳元吉南蒯以敗  
是所謂文不當也故於經則有君子吉小人否  
於占則王相之氣君子以遷官小人以遇罪也

集解

說卦

幽贊於神明而生著

幽昧人所未見也贊求也言伏羲用明於昧冥  
之中以求萬物之性爾乃得自然之神物能通  
天地之精而管御百靈者始為天下生用著之

法者也

集解

為駢

駢雜色

釋文 容齋隨筆 六經  
輿論云干作駢音龍非是

為莛

莛一作蕝

花之通名鋪為花朵

一作兒

謂之蕝

釋文 集

韻類篇

為枯上煖

釋文

序卦

有天地然後萬物生焉

物有先天地而生者矣今正取始于天地

之先聖人弗之論也故其所法象必自天地而  
還老子曰有物混成先天地生吾不知其名  
字之曰道上繫曰法象莫大乎天地莊子曰六  
合之外聖人存而不論春秋穀梁傳曰不惑知  
所不可知者智也而今後世浮華之學彊支離  
道義之門求入虛誕之域以傷政害民豈非讒  
說殄行大舜之所疾者乎

集解

物稌不可不養也故受之以需需者飲食之道也  
需坤之遊魂也雲升在天而雨未降翱翔東西  
須之象也王事未至飲食之日也夫坤者地也

婦人之職也百穀果蓏之所生禽獸魚鼈之所  
託也而在遊魂變化之家即亨爨腥實以為和  
味者也故曰需者飲食之道也

集解

有上下然後禮義有所錯

錯施也此詳言人道三綱六紀有自來也人有  
男女陰陽之性則自然有夫婦配合之道有夫  
婦配合之道則自然有剛柔尊卑之義陰陽化  
生血體相傳則自然有父子之親以父立君以  
子資臣則必有君臣之位有君臣之位故有上  
下之序有上下之序則必禮以定其體義以制

其宜明先王制作蓋取之於情者也上經始於  
乾坤有生之本也下經始於咸恆人之道之首也  
易之興也當殷之末世有妲己之禍當周之盛  
德有三母之功以言天不地不生夫不婦不成  
相須之至王教之端故詩於關雎爲國風之始  
而易於咸恆備論禮義所由生也

集解

雜卦

晉書也明夷誅也

日上中君道明也明君在上罪惡必罰也

集解

夬決也剛決柔也君子道長小人道消也

凡易既分爲六十四卦以爲上下經天人之事  
各有始終夫子又爲序卦以明其相承受之義  
然則周公文王所遭遇之運武王成王所先後  
之政蒼精受命短長之期備于此矣而夫子又  
重爲雜卦以易其次第雜卦之末又改其例不  
以兩卦反覆相酬者以示來聖後王明道非常  
道事非常事也化而裁之存乎變是以終之以  
決言能決斷其中唯陽德之主也故曰易窮則  
變通則久總而觀之伏羲黃帝皆繫世象賢欲  
使天下世有常君也而堯舜禪代非黃農之化

朱均頑也湯武逆取非唐虞之迹桀紂之不君也伊尹廢立非從順之節使太甲思愆也周公攝政非湯武之典成王幼年也凡此皆聖賢所遭遇異時者也夏政尙忠忠之弊野故殷自野以教敬敬之弊鬼故周自鬼以教文文弊薄故春秋閱諸三代而損益之顏回問爲邦子曰行夏之時乘殷之輅服周之冕弟子問政者數矣而夫子不與言三代損益以非其任也回則備言王者之佐伊尹之人也故夫子及之焉是以聖人之於天下也同不是異不非百世以俟聖

人而不惑一以貫之矣

集解

一卷

中庸易上二卷

三