

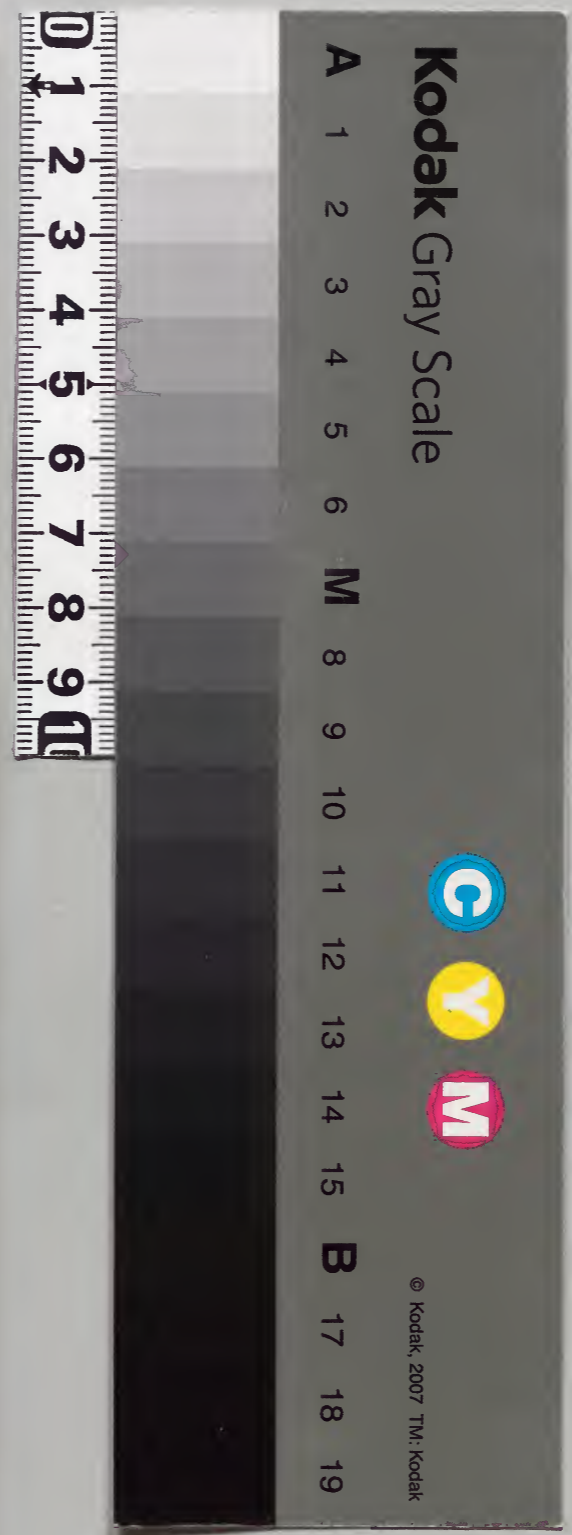
119  
49  
20

漢書評林

十九

内閣文庫  
漢書類  
五九三六  
四九  
架冊號類

内閣文庫	
番號	漢 5936
冊數	49 18
函號	279 62



綴じ部(喉部分)の文字など開きが不鮮明な箇所あり

119  
49  
20

第十九本

第二十八卷

地理志第八下

漢書評林

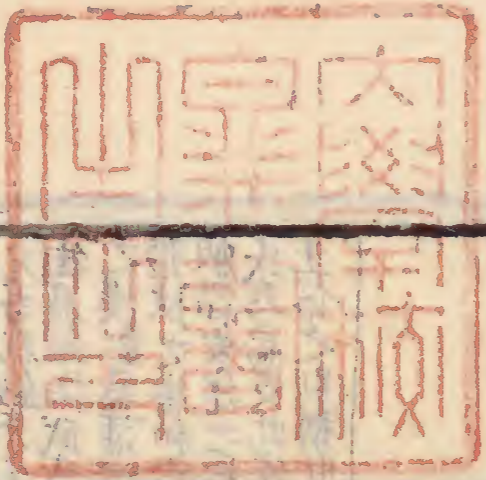
十九

					漢書門
四九			五九三六		
冊	架	函	號	類	

館書圖京東					漢書門
四七	八七	五九	四九	別正	史類
冊	號	架	函	類	

不許帶出





漢書評林卷之二十八

吳興後學凌稚隆輯校

地理志第八下

漢書評林

開雅亥庫

武都郡 武帝元鼎六年置 莽曰樂 戶五萬一千三百

七十六口二十三萬五千五百六十 縣九 武都

東漢水受氏道水一名沔過江夏謂之夏水入江天

池大澤在縣西莽曰循虜師古曰以有天池大澤故

謂之上祿故道莽曰河池泉街水南至沮入漢行

亭師古曰一名平樂道沮水出東狼谷南至沙

仇池地方百頃嘉陵道循成道下辨道莽曰

千里荆州川師古曰沮音夷隴西郡秦置莽曰厭戎應劭曰有隴坻在其西也師

隴之西故曰隴戶五萬三千九百六十四口二十三萬

西抵音底六千八百二十四戶有鐵官縣十一狄道在東莽

曰操虜師古曰其地上邽應劭曰史記故邽戎安故

有狄種故云狄道所出至武都為漢莽曰亭道師古曰

氏道禹貢養水所出之氏所居故曰氏道氏音丁奚反養

漢書評林

地理

卷二十八

洪邁曰金城之  
光吾爲鉛牙兒  
街爲鎡街武威  
之撲劉爲浦環  
張掖之昔和爲  
般和安定之烏  
氏爲烏支此皆  
土俗之別稱也

首陽 甯夏 大夏 羌道 臨洮 西 戶二萬八千四百七十口十  
首陽 甯夏 大夏 羌道 臨洮 西 戶二萬八千四百七十口十  
首陽 甯夏 大夏 羌道 臨洮 西 戶二萬八千四百七十口十  
首陽 甯夏 大夏 羌道 臨洮 西 戶二萬八千四百七十口十

四萬九千六百四十八 縣十三 允吾 烏亭遊水  
東至枝陽入滄莽曰修 浩豐 允吾入滄水莽曰興武  
孟康曰浩豐音合門師古曰浩音誥浩水名也豐者  
水流峽山岸深若門也詩大雅曰是鸞在豐亦其義  
也今俗呼此水爲閻門河蓋 令居 閻水出西北塞外  
疾言之浩爲閻耳 音皇 至縣西南入鄭伯  
津莽曰羣虜孟康曰今 枝陽 金城 榆中 枹

破羌 安夷 允街 宣帝神  
破羌 安夷 允街 宣帝神  
破羌 安夷 允街 宣帝神  
破羌 安夷 允街 宣帝神

天水郡 武帝元鼎三年置莽曰填戎明帝改曰漢陽  
因以名焉填 戶六萬三千七百七口二十六萬一千三  
音竹真反

百四十八 縣十六 平襄 莽曰平相師古曰關  
泉 戎邑道 莽曰填 望垣 莽曰 罕开 反師古曰本破  
罕开之羌處其人 縣諸道 阿陽 略陽道 翼 貢

清水 莽曰 隴 隴城縣者也 獠道 騎都尉治  
獠戎邑 蘭干 莽曰 也音完 蘭干 蘭盾

漢郡國志云有緹羣山落門聚固讀與圍同 勇士 國  
都尉治滿福莽曰紀德師古曰即今土俗呼爲 成紀  
健士者也隋室之初避皇太子諱因而途改

武威郡 故匈奴休屠王地武帝太初四年開 戶萬七千五百八十

一口七萬六千四百一十九 縣十 姑臧 南山谷水所出

北至武威入海 張掖 武威 休屠澤在東北古 休屠

行七百九十里 張掖 文以為豬墜澤 休屠 音子如反次音咨

鳥 樸 哀 音蒲環 媼 圍 蒼 裕 南山松水所

海 恭 射楚師古曰松古松字也 陝 宣 威

張掖郡 故匈奴昆邪王地武帝太初元年開 戶二

萬四千三百五十二口八萬八千七百三十一 縣

十 麟 得 千金渠西至麟澤天澤中羌谷水出羌中

恭 曰官式應劭曰麟得渠西入澤羌 昭 武 恭曰 刪 丹

至酒泉合黎恭曰貫虜 氏 池 恭曰 屋 蘭 恭曰 白 勒

波將軍路博德築遮虜障於居延城 顯 美

酒泉郡 武帝太初元年開 戶萬八千丁

百二十七口七萬六千七百二十六 縣九 祿 福

會 水 北都尉治 玉 門 恭曰輔平亭師古曰關駟云

頭 綏 彌 如淳曰今 乾 齊 西部都尉治 西 部 障 茶

敦 煌 郡 武帝後元年分酒泉置 正 西 關 外 有 白 龍 堆

也 敦 戶 萬 一 千 二 百 口 三 萬 八 千 三 百 三 十 五 縣

六 敦 煌 中部都尉治 步 廣 侯 官 杜 林 以 為 古 瓜 州

者 也 其 地 今 猶 出 瓜 州 真 安 南 籍 端 水 出 南 羌 中 西

日 真 水 出 效 穀 師古曰本漁澤障也 桑 欽 說 孝 武 元

田 以 勤 效 得 穀 滿 泉 師古曰關駟云地 廣 至 宜 禾 都

因 立 為 縣 名 滿 泉 多 泉 水 故 以 為 名 廣 至 尉 治 昆

師古曰音衣此池 漢麗玉門關屯徙其人於此

師古曰音衣此池 漢麗玉門關屯徙其人於此

師古曰音衣此池 漢麗玉門關屯徙其人於此

命障有障關玉門關皆都尉治氏置  
日廣植龍勒水出南羌中東北入澤溉民田  
安定郡武帝元鼎三年置戶四萬二千七百二十五口十四

萬三千二百九十四 縣二十一 高平茶曰鋪復累師古曰復音服安俾孟康曰俾音甲撫夷茶曰撫朝那有端旬

所胡率祝文有湫淵祠應劭曰史記涇陽開頭山在  
故戎郡邑也師古曰湫音子由反

水所出東南至陽陵入渭過郡三行千六十里雍州  
川師古曰開音苦見反又音牽此山在今靈州東南

臨涇茶曰涇水出西師古烏氏烏水出西北入河  
烏亭師古陰密詩密人國有豐安亭師古曰即詩

日氏音支陰密大雅所云密人不恭敢驅大邦者安  
定參繇主騎都尉治師古三水屬國都尉治有監

陰繁安武祖厲茶曰鄉禮應劭曰祖爰得  
駒卷河水別出為河溝東至富平北入河應彭陽

鶉陰月氏道劭曰月順應  
北地郡秦置茶戶六萬四千四百六十一口二十一

萬六百八十八 縣十九 馬領師古曰川形似馬  
也直路沮水出東靈武茶曰威富平北都都尉治神

治塞外渾懷障茶曰特靈州惠帝四年置有河奇苑  
武師古曰渾音胡昆反

日苑謂馬牧也水中可居者曰洲此地在河之洲隨  
承高水當淪沒故號靈洲又曰河奇也二苑皆在

北駒衍應劭曰駒音煦師方渠除道茶曰五街茶  
焉駒衍古曰音香于反

吾鶉狐歸德洛水出北蠻夷中入  
街茶曰延年道師古曰有泥陽茶曰泥陰應劭曰泥郁  
略畔山今在慶州界

洪邁曰上郡之  
龜茲為丘慈代  
郡之征氏為權  
精遠西之且還  
為趙盧支為  
鈴和遠東之番  
汗為般築此皆  
土俗之別稱也

室積粟洛都秦曰白土園水出西東入河秦曰黃土

襄洛秦曰上都秦曰漆垣秦曰奢延秦曰周陰秦曰

山在推邪秦曰排邪師古楨林秦曰高望秦曰

都尉治秦雕陰道龜茲屬國都尉治有鹽官應劭

於此故以名之定陽應劭曰在高奴秦曰利平

望松北都宜都秦曰西河郡武帝元朔四年置南部都尉治舉外翁龍埤

名也音戶十三萬六千三百九十口六十九萬八千

八百三十六縣三十六富昌有鹽官秦騶虞

鵠澤師古曰平定秦曰羨穆屬國都中陽樂

街秦曰徒經秦曰臯狼大成廣田秦曰園陰

惠帝五年置秦曰方陰師古曰園字本作園縣在

水之陰因以為名也王莽改為方陰則是當特已誤

益闌秦曰平周鴻門有封宛火井蘭宣

武秦曰千章增山有道西出駭雷塞北部都尉

陽師古曰此縣廣衍武車秦曰虎猛西部都離石

穀羅武澤在饒秦曰方利秦曰隰成秦曰臨水秦

水土軍西都秦曰平陸陰山秦曰鮠是伏鮠

師古曰鮠音博陵秦曰鹽官倪其字從角

朔方郡武帝元朔二年開西部都尉治臨渾秦戶三

萬四千三百三十八口十三萬六千六百二十八

縣武帝元狩朔方金連鹽澤青驤澤修都

臨河秦曰呼道師古曰窳渾有道西出雞鹿塞

武渠搜中部都尉治沃壑武帝元狩三年城廣牧東

都尉治秦臨戎武帝元朝五年

五原郡秦九原郡武帝元朔二年更名東部都尉戶

三萬九千三百二十二口二十三萬二千三百二十

三萬九千三百二十二口二十三萬二千三百二十

三萬九千三百二十二口二十三萬二千三百二十



八縣十六 九原 荊曰固陵 荊曰五原 荊曰臨

沃 荊曰文國 荊曰河陰 蒲澤 屬國都南興 荊曰武

都 荊曰宜梁 曼柏 荊曰延柏師 成宜 中部都尉治

尉 治田辟 有鹽官 荊曰文 虜 相陽 北出右門障得光

師 古曰辟 讀曰璧 文讀曰刈 相陽 祿城 又西北得支

就城 又西北得頭曼城 又西北得 莫熙 如淳曰音切

厚河城 又西得宿虜城 荊曰固陰 莫熙 如淳曰音切

丁葛 西安陽 荊曰河日 荊曰咸陽 荊曰陶

雲中郡 秦置 荊曰受 戶三萬八千三百三十七萬

三千二百七十 縣十一 雲中 荊曰咸陽 荊曰陶

林 東部都 檜陵 綠胡山在西北 西部 犢和 沙陵 荊

恩原陽 沙南 比輿 中部都尉治 師古曰關 武

泉 荊曰順泉 陽壽 荊曰常得 定襄郡 高帝置 荊曰

六萬三千一百四十四 縣十二 成樂 桐過

摘桐師古曰 都武 荊曰武進 白渠水出塞外 西至沙

過音工禾反 襄陰 武臯 荒于水出塞外 西至沙 陵入

遼 安陶 荊曰武城 荊曰武要 東部都尉治 荊曰厭胡

定襄 荊曰復陸 荊曰聞武 雁門郡 秦置 句注山在陰 館

八口二十九萬三千四百五十四 縣十四 善無

荊曰沃陽 鹽澤在東北 有長丞 西 繁峙 荊曰當要 師

陰 荊曰陰館 樓煩 鄉景帝後三年置 累頭山 治水

中陵 荊曰陰館 所出 東至泉州 入海 過郡六 行千六

百里 荊曰富代 師古曰累 樓煩 有鹽官 應劭曰武州

音力 追反 治音代 之反 劇陽 荊曰善陽 崞 荊曰音郭

都尉 治 荊曰填 馬邑 荊曰章昭 師古曰晉 大康

日平順 垺 荊曰填 馬邑 地記云秦時建此城 輒崩

代郡 秦置 荊曰厭胡 有五原 關常 戶五萬六千七百

七十一口二十七萬八千七百五十四 縣十八

桑乾恭曰安德孟道人恭曰道仁師古曰本有當城師古曰關駟云當

高柳師古曰關駟云當馬城師古曰關駟云當班氏師古曰關駟云當

延陵師古曰關駟云當平邑師古曰關駟云當陽原師古曰關駟云當東

安陽師古曰關駟云當參合師古曰關駟云當平舒師古曰關駟云當

代師古曰關駟云當廣昌師古曰關駟云當靈丘師古曰關駟云當

廣昌師古曰關駟云當靈丘師古曰關駟云當靈丘師古曰關駟云當

廣昌師古曰關駟云當靈丘師古曰關駟云當靈丘師古曰關駟云當

廣昌師古曰關駟云當靈丘師古曰關駟云當靈丘師古曰關駟云當

廣昌師古曰關駟云當靈丘師古曰關駟云當靈丘師古曰關駟云當

廣昌師古曰關駟云當靈丘師古曰關駟云當靈丘師古曰關駟云當

廣昌師古曰關駟云當靈丘師古曰關駟云當靈丘師古曰關駟云當

廣昌師古曰關駟云當靈丘師古曰關駟云當靈丘師古曰關駟云當

廣昌師古曰關駟云當靈丘師古曰關駟云當靈丘師古曰關駟云當

廣昌師古曰關駟云當靈丘師古曰關駟云當靈丘師古曰關駟云當

廣昌師古曰關駟云當靈丘師古曰關駟云當靈丘師古曰關駟云當

廣昌師古曰關駟云當靈丘師古曰關駟云當靈丘師古曰關駟云當

廣昌師古曰關駟云當靈丘師古曰關駟云當靈丘師古曰關駟云當

廣昌師古曰關駟云當靈丘師古曰關駟云當靈丘師古曰關駟云當

廣昌師古曰關駟云當靈丘師古曰關駟云當靈丘師古曰關駟云當

廣昌師古曰關駟云當靈丘師古曰關駟云當靈丘師古曰關駟云當

廣昌師古曰關駟云當靈丘師古曰關駟云當靈丘師古曰關駟云當

廣昌師古曰關駟云當靈丘師古曰關駟云當靈丘師古曰關駟云當

廣昌師古曰關駟云當靈丘師古曰關駟云當靈丘師古曰關駟云當

廣昌師古曰關駟云當靈丘師古曰關駟云當靈丘師古曰關駟云當

廣昌師古曰關駟云當靈丘師古曰關駟云當靈丘師古曰關駟云當

曰哀睦師古反徐無順亭字出東土垠師古曰白狼

莽曰伏狄師古曰有夕陽有鐵官莽昌城莽曰驪成

大壩石山在縣廣成平虜聚陽莽曰平明莽曰

遼西郡秦置有小水四十八并行戶七萬二千六百

五十四口三十五萬二千三百二十五縣十四

且慮有商廟莽曰祖慮師古盧海陽龍鮮水東入封大

皆南入海新安平入塞外柳城水北入海西部都尉

治今支國今有孤竹城莽曰令氏亭應劭曰故伯夷肥如

玄水東入濡水濡水南入海陽又有盧水南入玄水

曰肥而應劭曰肥子奔燕燕封於此也師古曰濡音

反乃官賓從勉武交黎渝水首受塞外南入海東部都

師古曰陽樂孤蘇唐就水至徒河莽曰文成莽曰

臨渝渝水首受白狼東入塞外又有涿水南入海

又有揭右水宿水皆南入官莽曰選武

洪邁曰真定之肥藪蓄川之劇泰山之肥成皆以為肥子國而遼西之肥如應邵又云肥子奔燕封於此肥子不應兩邑命名相似如此

遼東郡秦置屬幽州戶五萬五千九百七十二口二千七

萬二千五百二十九縣十八襄平有牧師官新

昌無慮西部都尉治應劭曰慮音望平大遼水出

安市入海行千二百五十里房候城中都都遼隊

莽曰順睦師遼陽大梁水西南至遼險瀆應劭曰朝

古曰音遂也依水險故曰險瀆臣瓚曰王險城在樂浪郡浪水

之東此自是險瀆也師古曰瓚說是也浪音普大反

居就室雋山室雋水所出高顯安市武次東部

治莽曰平郭有鐵官西安平莽曰北之莽曰番汗沛

桓次出塞外西南入海番音盤師查氏應劭曰查水也音

古曰沛音普蓋反汗音寒言氏者皆謂因之而立名

玄菟郡武帝元封四年開高句驪莽曰下句戶四萬

五千六口二十一萬二千八百四十五縣三高三

句驪遼山遼水所出西南至遼隊入大遼水又上殷

洪邁曰樂浪之  
粘蟬為黏提南  
海之番禺為潘  
罔蒼梧之荔浦  
為肆浦交趾之  
羸陵為遠妻此  
皆土俗之別稱  
也

合音船師古曰音胎 西蓋馬馬嘗言水西北入鹽難水西南至西安平入

樂浪郡武帝元封三年開 六萬二千八百一十二口四十萬六千七百四十八

縣二千五百 朝鮮應劭曰武帝封 誹耶孟康

乃比反耶音酣 涓水水西至增地入海 遂成增地 帶方

資帶水西至 黏蟬服虔曰 遂成增地 帶方

駟望 海冥海桓 列口 長岑 屯有 昭明南部

治鑊方 提奚 渾彌音古曰渾 吞列分黎山列水

蟬入海行八 東曉應劭曰 不而東部都 蠶台 萃麗

邪頭昧 前莫 天租

南海郡秦置秦敗尉佗王此地武 戶萬九千六百

十三口九萬四千二百五十三 縣六 番禺

尉佗都有鹽官如海 博羅 中宿有海浦官師 龍川

師古曰裴氏廣州記云本博羅縣之東鄉 四會 揭

陽音其逆反師古曰音竭 鬱林郡故秦桂林郡屬尉佗 武帝元鼎六年開更名

鬱平屬 戶萬二千四百一十五口七萬一千一百六

十二 縣十二 布山 安廣 阿林 廣鬱鬱水

夜郎豚水東至四會入海 中留師古曰留音 桂林

潭中朱涯水入領方 又有斤負水又 定周

水首受無斂東入 增食驢水首受 領方

斤負水入鬱又 雍雞有

蒼梧郡武帝元鼎六年開 戶二萬四千三百七

十九口十四萬六千一百六十 縣十 廣信廣信

亭謝沐有鹽 封陽應劭曰在 臨賀奉曰 端谿

莫書

莫書

馮乘 富川 荔浦 有荔平關師 猛陵 龍山合水

布山入海 恭曰猛陸 交趾郡 武帝元興六年開屬交州 戶九萬二千四百四十口七千

四萬六千二百三十七 縣十 羸陵 有羞官孟康

音受土 箋師古曰嘯 安定 苟扁 師古曰扁 麓冷 都

治孟康曰音煩 由易 師古曰易 北帶 稽徐 西

干 龍編 朱載 合浦郡 武帝元興六年開 戶萬五千三百九十八口

七萬八千九百八十 縣五 徐聞 高涼 合浦

有開恭 臨允 行五百三十里 恭曰大九 朱盧 都尉

九真郡 武帝元興六年開 有小水五 戶二萬五千七

百四十三口十六萬六千一十三 關 縣七 胥

浦 恭曰居風 都龐 應劭曰餘發 咸驩 無切者

無編 真亭 日南郡 故秦象郡 武帝元興六年開 更名 有小水十

其在日之南所謂 戶萬五千四百六十口六萬九千

四百八十五 縣五 朱吾 比景 如淳曰日在景於

故名 盧容 西捲 水入海 有竹可為杖 恭 象林

趙國 故秦邯鄲郡 高帝四年為趙國 景帝二年 戶八

萬四千二百二口三千四萬九千九百五十二 縣

四 邯鄲 堵山牛首水所出 東入白渠 趙敬侯自中

城郭從邑 故加邑 易陽 應劭曰易水出涿郡 故 柏人

云師古曰邯音寒 襄國 故邢國 西山渠水所出 東北至在

恭曰壽任師 古曰本晉邑 入瀋 又有蓼水 馮水 皆東至朝平

藕 又音牛孔 反 廣平國 武帝征和二年置 為平干國 宣帝 戶二萬七

千九百八十四口十九萬八千五百五十八 縣十

千九百八十四口十九萬八千五百五十八 縣十

洪適曰九真之 都龐為都龍日 南之西捲為西 推淮陽之陽夏 為陽賈魯國之 番為皮此皆土 俗之別稱也

六 廣平 張 朝平 南和 列後水東入滹師古

列人 莽曰斥章 應劭曰滹水出治北入 任 師古曰本

皇顯奔晉 曲周 武帝建元四年 南曲 侯國茶 曲梁 日直梁

廣鄉 平利 平鄉 陽臺 侯國 廣年 莽曰 城鄉

真定國 武帝元鼎四年 戶三萬七千一百二十六口十

七萬八千六百一十六 縣四 真定 故東垣高帝

莽曰 藁城 莽曰 肥累 故肥子國師古 餘曼 斯汶水首

思治 藁城 莽曰 肥累 日纍音力追反 餘曼 受太白渠

中山國 高帝郡景帝三年為國 莽曰常 戶十六萬八

百七十三口六十六萬八千八十 縣十四 盧奴

應劭曰 盧水出河北平 徐水東至高陽入博又有盧水

和北新成 桑欽言易水出西北 唐 堯山在南 莽曰和

也 唐水在西張晏曰堯為唐及國於此堯山在唐東

是深澤 莽曰 苦陘 莽曰 比陘 應劭曰 章 安國 莽曰 曲

逆 蒲陽山蒲水所出東入濡又有蘇水亦東入濡 茶

章帝醜其名改曰 蒲陰在蒲 望都 博水東至高陽入

水之陰師古曰 濡音乃官反 望都 博水東至高陽入

南登堯山見都山故以為名 新市 應劭曰 鮮虞亭是 新

處 毋極 陸成 安險 莽曰 寧險 應劭曰

信都國 景帝二年為廣川國宣帝甘露三年復故 莽

改曰 戶六萬五千五百五十六口三十萬四千三百

八十四 縣十七 信都 王都故 章河故虜范皆在

海 莽曰 歷 莽曰 扶柳 師古曰 關駟云其地有扶 辟陽

莽曰 樂信師 南宮 莽曰 下博 莽曰 閏博 應劭曰 博武

古曰 辟音壁 南宮 莽曰 下博 莽曰 閏博 應劭曰 博武

邑 順桓 觀津 莽曰 朔定亭師古 高隄 廣川 師古曰

其縣中有長河為流故曰 廣川也至隋仁壽元年初

立煬帝為皇太子以避諱故改為長河縣至今為名

樂鄉 侯國 平隄 侯國 桃桓 莽曰 西梁 侯國 昌成 侯國 東昌 侯國

劉敞曰注當大  
景帝前二年為  
廣川國四年為  
信都郡中二年  
復為廣川國宣  
帝四年復故也

菴曰脩菴曰修治師  
田昌脩古曰脩音條

河間國故趙文帝二年別為國菴曰戶四萬五千四

十三口十八萬七千六百六十三 縣四 樂成別水首受漳沱河東至東

侯井 武隧菴曰桓隧師古曰隧音遂

秀高漳沱別河首受漳沱河東至平舒入海菴曰樂成

廣陽國高帝燕國昭帝元鳳元年為廣陽郡戶二萬

七百四十口七萬六百五十八 縣四 薊故燕國

對菴曰方城 廣陽 陰鄉菴曰

留川國故齊文帝十八年戶五萬二百八十九口二

十二萬七千三十一 縣三 劇義山裝水所出北

俞應劭曰故柳東安平菴頭山女水出東北至臨菴

膠東國故齊高帝元年別為國五月復屬齊戶七萬

二千一百三十一萬二千三百二十一 縣八 即墨

有天窗山祠 菴曰即墨 昌武 下密有三石山祠應劭

菴曰有鐵 挺 觀陽應劭曰在鄒盧菴曰

高密國故齊文帝十六年別為膠西國戶四萬五百

三十一口十九萬二千五百二十六 縣五 高密

菴曰昌安 石泉菴曰原亭應劭成鄉菴

順 章年 陽都應劭曰齊人遷東安 慮

城陽國故齊文帝二年別為戶五萬六千六百四十

二口二十萬五千七百八十四 縣四 莒故國盈

世為楚所滅少昊後 陽都 慮

有鐵官菴曰莒陵

菴曰

淮陽國高帝十六年置菴曰新平屬充戶十三萬五

千五百四十四口九十八萬一千四百二十三 縣

孟康曰孝明帝更名陳國

地理

九 陳 故國舜後胡公所封為楚所滅楚師曰頰陵

大康地記云城東有陽夏應劭曰夏音賈寧平扶溝首受

狼湯渠東至向入淮過郡三行千里師古固始日本

孫叔敖所封地 圉 新平 柘

梁國 故秦碭郡高帝五年為梁國碭郡曰陳定戶三萬

八千七百九口十萬六千七百五十二 縣八 碭

山出文石其山出焉故以名縣碭音唐又音徒浪反

故戴國碭曰嘉穀應予秋碭曰予秋師古蒙獲水首

碭曰章帝改曰考城碭曰音食故反蒙受留獲

渠東北至彭城入泗過郡五巴氏碭曰善虞定亭下

邑 碭曰睢陽 故宋國所封禹貢

東平國 故梁國景帝中六年別為濟南國武帝元鼎

日有鹽 戶十二萬一千七百五十三口六十萬七千

九百七十六 縣七 無鹽 有郿鄉碭曰音有鹽

任城 故任國木吳後唐 東平陸 今有厥亭是 富城

碭曰章 九父 詩亭故詩國碭曰順 樊

魯國 故秦薛郡高后元 戶十一萬八千四十五口六

十萬七千三百八十一 縣六 魯伯禽所封戶五

卞 泗水西南至方輿入沛過郡三行五百里青州川

方輿音 汶陽 碭曰汶亭應劭曰詩曰汶水湯湯師古

房預 南梁水西至胡陵入沛渠應劭曰邾國也音皮師

此說非也郡縣之名土俗 騶故邾國曹姓二十九世

各有別稱不必皆依本字 騶為楚所滅嶧山在比碭



唐

泗水國

故東海郡武帝元鼎四年

戶二萬五千二十

五口十一萬九千一百一十四

縣三

凌茶曰生

日凌水所

泗陽茶曰淮于

廣陵國

平屬

戶三萬六千七百七十三口十四萬七百二十

二有

縣四

廣陵江都易主非廣陵厲王皆

日安

江都有江水祠渠水首受

高郵

六安國

故楚高帝元年別為衡山武帝元狩二年別為六安

安豐

安國

戶二萬八千三百四十五口十七萬八千六百一十六

百一十六

縣五

六故國阜絲後偃姓為楚所滅

入考

破師古曰泚音

七又音鄙

安豐禹貢太別

菜曰

安風

莽

陽泉

美豐

長沙國

秦郡高帝五年為國

戶四萬三千四百七十

口二十三萬五千八百二十五

縣十三

臨湘

撫睦

應劭曰楚文王徙羅子自枝江居此

湘水出

零山師古曰盛弘之荆州記云縣北帶湘

水

原出豫章師古曰盛弘之荆州記云縣北帶湘

北去

縣二十里名為屈潭屈原自沉處

陽

湘山在北應劭曰

承陽

應劭曰承水師古曰承水原出

衡山

在東昭陵

容陵

安成湖漢

本秦

京師為內史師古曰京師天子所都畿內也秦

以別

於諸郡守也分天下作三十六郡漢興以其郡

太

大稍復開置又立諸侯王國武帝開廣三邊故自

高祖

增二十六文景各六武帝二十八昭帝一訖於

孝平

凡郡國一百三縣邑千三百一十四道三十二

楊慎曰茶即古  
茶字頗注雖已  
轉入茶音而未  
易字至陸羽茶  
經遂以茶易茶  
隆按漢物蕭何  
得秦圖書後又  
得山海經其後  
劉向略言地域  
丞相張禹使屬  
朱貢條記風俗  
班固因之乃作  
地理志其州國  
郡縣山川夷險  
時俗之異經星  
之分風氣所生  
區域之廣戶口

地理

之數各有攸敘  
與禹貢周官相  
埒

隆按上詳不可  
懇與可懇之數  
而此復云定懇  
田是於其不可  
懇者而定之耳  
定上宜有不可  
懇三字  
又按漢極盛矣  
以上總承上文  
郡縣之數而通  
結之以下又總  
論風俗以引起  
下文云風俗二  
字此志柱字

茅坤曰班史叙  
海內外風俗如  
掌此則史遷之  
所遺也  
隆按班史所論  
各國風俗大都  
本之史記貨殖  
傳中語  
茅坤曰冒總於  
前而後條分七  
俗之得失甚濬  
宥  
虞舜治曰秦之  
地險其俗雄其  
政宜緩巴蜀之  
地汚其俗瑣其  
政宜拓魏之地  
阻其俗儂其政  
宜忠晉韓之地  
瘠其俗番其政  
宜浹周鄭宋衛  
中山之地窄其  
俗厚利其政宜  
章燕趙之地峻  
其俗任俠其政

侯國二百四十一地東西九千三百二里南北萬三

千三百六十八里提封田一萬萬四千五百一十三

萬六千四百五頃師古曰提封者大舉其封疆也其一萬萬二百五

十二萬八千八百八十九頃邑居道路山川林澤羣

不可墾其三千二百二十九萬九百四十七頃可墾

定墾田八百二十七萬五千三百六十六頃民戶千二百

二十三萬三千六十二口五千九百五十九萬四千

九百七十八漢極盛矣凡民函五常之性而其剛柔

緩急音聲不同繫水土之風氣故謂之風好惡取舍

動靜亡常隨君上之情欲故謂之俗孔子曰移風易

俗莫善於樂言聖主在上統理人倫必移其本而易

其末此混向天下壹之虛中和然後王教成也漢承

百王之末國土變改民人遷徙成帝時劉向略言其

地分丞相張禹使屬潁川朱贛條其風俗猶未宜究

故輯而論之終其本末著于篇

秦地於天官東井輿鬼之分壘也其界自弘農故關

以西京兆扶風馮翊北地上郡西河安定天水隴西

南有巴蜀廣漢犍為武都西有金城武威張掖酒泉

敦煌又西南有牂柯越雋益州皆宜屬焉秦之先曰

柏益出自帝顓頊堯時助禹治水為舜朕虞養首草

木鳥獸賜姓嬴氏師古曰柏益一號伯翳蓋翳益聲相近故也歷夏殷為

諸侯至周有造父善馭習馬得幸聊綠耳之乘師古曰

聊言其色如華之赤也綠耳耳綠色幸于穆王封于趙城故更為趙氏

後有非子為周孝王養馬汧渭之間孝王曰昔伯益

知禽獸子孫不絕廼封為附庸邑之子秦今隴西秦

亭秦谷是也至玄孫氏為莊公師古曰氏與是破西

亭秦谷是也至玄孫氏為莊公師古曰氏與是破西

漢書卷三十一

宜檢齊魯之地  
饒其俗修其政  
宜約楚之地  
其俗蕩其政宜  
輯吳之地  
其俗靡其政宜  
輿之地  
其俗僭其政宜  
譎其政宜  
信而實  
班祿紀五方  
之俗  
欲入施省  
方之政  
蓋如此

戎有其地子襄公時幽王為犬戎所敗平王東遷維

邑襄公將兵救周有功賜受却豐之地列為諸侯師古曰竟讀曰

岐字後入世穆公稱伯以河為竟師古曰竟讀曰

河十餘世孝公用商君制轅田張晏曰周制三年

鞅始創列田地開立阡陌今民各有常制孟康曰二

年變王易居古制也末世浸廢商鞅相秦復立變田

上田不易中田一易下田再易爰自在其田不復開

什伯師古曰南北曰什東西曰伯東雄諸侯子惠

公初稱王得上郡西河孫昭王開巴蜀滅周取九鼎

昭王曾孫政并六國稱皇帝負力怙威燔書坑儒自

任私智至子胡亥天下畔之故秦地於禹貢時跨雍

梁二州詩風兼秦幽兩國昔后稷封豳師古曰豳讀

是也公劉處豳師古曰即今大王徙却師古曰今文

王作豐師古曰今長安西北武王治鎬師古曰今

其民有先王遺風好稼穡務本業故爾詩言農桑

衣食之本其備有鄠杜竹林南山檀栢號稱陸海為

九州膏腴師古曰言其地高陸而饒物產如海之無

云始皇之初鄭國穿渠引涇水溉田師古曰涇水

千里師古曰沃即澗也言民以富饒漢興立都長安

徙齊諸田楚昭屈景及諸功臣家於長陵後世世徙

吏二千石高堂富人及豪桀并兼之家於諸陵師古

財也蓋亦以疆幹師古曰謂不非獨為奉山園也如淳曰

俗不純其世家則好禮文富人則商賈為利豪桀則

游俠通姦瀕南山師古曰瀕猶近夏陽師古曰夏陽

也今在同州多阻險輕薄易為盜賊常為天下劇又

郡國輻湊浮食者多民去本就末列侯貴人車服階

黃書卷之八下

北

茅坤曰帝詩處妙

胡績宗曰按涼州之地自與變

為夏始於漢而殷富者數百年自夏復變為夷始於唐而僉荒者復數百年

唐舞治曰巴蜀之人少愁苦而多淫佚然土肥沃無凶歲山重復四塞險固王政微缺跋扈先起如公孫述李雄誰縱王建孟知祥迭據之故一方之寄非親賢勿居昔人論之矣

上眾庶放效羞不相及嫁娶尤崇侈靡送死過度天

水隴西山多林木民以板為室屋及安定北地上郡

西河皆迫近戎狄修習戰備高上氣力以射獵為先

故秦詩曰在其板屋又曰王于興師修我甲兵與子

偕行及車轄四載小戎之篇皆言車馬田狩之事漢

興六郡良家子選給羽林期門如淳曰醫商賈百士不得豫也師古曰六

君子有勇而工詎則為亂小人有勇而工詎則為盜

故此數郡民俗質木不耻寇盜師古曰質木者無文飾如木石然

武威以西本匈奴昆邪王休屠王地武帝特攘之師

關東下貧或以報怨過當師古曰過其本所殺或以諄逆下道

之畜為天下饒保邊塞二千石治之咸以兵馬為務

酒禮之會上下通焉吏民相親是以其俗風雨時節

穀糴常賤少盜賊有和氣之應賢於內郡此政寬厚

吏不苛刻之所致也巴蜀廣漢本南夷秦并以為郡

土地肥美有江水沃野山林竹木疏食果實之饒師

南賈滇僮師古曰言滇僮之地多出僮西近

年憂俗不愁苦而輕易淫泆柔弱褊院師古曰言其

道德反以好文刺譏貴慕權執及司馬相如游宦京

師諸侯以文辭顯於世鄉黨慕循其迹後有王褒嚴

導揚雄之徒師古曰遵文章冠天下繇文翁倡其教

相如為之師故孔子曰有教二類武都地雜氏羌及

茅坤曰以季札  
觀樂作收案

茅坤曰亦員總  
於此以下條分

捷為耕柯越舊皆西南外夷武帝初開置民俗略與  
巴蜀同而武都近天水俗頗似焉故秦地天下三分

之一而人眾不過什三然量其富居什六秦陶吳札

觀樂為之歌秦師古曰札吳王壽夢子也來聘魯而

曰此之謂夏聲師古曰夫能夏則大大之至也其周

舊乎自井十度至柳三度謂之鷄首之次秦之分也

魏地背鰲參之分壑也師古曰鰲音弋隨反其界自高陵以東

盡河東河內南有陳留及汝南之召陵滎彊新汲西

率長平師古曰召讀曰邵濇音於勒反又音殷潁川之舞陽鄭許偽陵

權反皆魏分也河內本殷之舊都周既滅殷分其畿

內為三國詩風邶庸衛國是也師古曰自紂城而北

謂之衛邶音步內反字邶或作鄘庸字或作鄘邶長封紂子武庚庸管叔尹

之衛蔡叔尹之以監殷民謂之三監師古曰武庚即

管叔蔡叔皆武王之弟故書序曰武王崩三監畔周公誅之盡

以其地封弟康叔號曰孟侯以來輔周室師古曰康

弟也孟長也言為諸侯之長遷邶庸之民于雒邑故邶庸衛三國

之詩相與同風邶詩曰在浚之下師古曰凱風之庸

曰在浚之郊師古曰浚邶又曰亦流于淇師古曰淇

河水洋洋師古曰今邶庸曰送我淇上師古曰桑中

水之在彼中河師古曰中河衛曰瞻彼淇奧師古曰

日淇奧之詩也奧師古曰河水洋洋師古曰碩人之詩也故

吳公子札聘魯觀周樂聞邶庸衛之歌曰美哉淵乎

吾聞康叔之德如是是其衛風乎至十六世懿公亡

道為狄所滅齊桓公帥諸侯伐狄而更封衛於河南

曹楚立是為文公師古曰曹及而河內殷虛更屬于

曹楚立是為文公師古曰曹及而河內殷虛更屬于

茅坤曰此詩  
書及季札觀  
樂亦點綴

晉師古曰殷帝汲郡朝康叔之風既歇而紂之化猶

存故俗剛彊多豪桀侵奪薄恩禮好生分師古曰生

在而昆弟河東土地平易有鹽鐵之饒本唐堯所居

詩風唐魏之國也周武王子唐叔在母未生師古曰

時武王夢帝謂已曰師古曰余名而子曰虞將與之

唐屬之參及生名之曰虞至成王滅唐而封叔虞唐

有晉水及叔虞子燮為晉侯云故參為晉星其民有

先王遺教君子深思小人儉陋故唐詩蟋蟀山樞葛

生之篇曰今我不樂日月其邁師古曰蟋蟀之詩也

將老而死也蟋音采死其死矣它人是愉師古曰山樞

言已儉齊死口之後音采百歲之後歸于其居

師古曰葛生之詩也居謂墳墓也皆思奢儉之中念

死生之慮吳札聞唐之歌曰思深哉其有陶唐氏之

遺民乎魏國亦姬姓也在晉之南河曲故其詩曰彼

汾一曲師古曰汾沮洳之詩沮寘諸河之側師古曰

詩寘置也音子豫反洳音人豫反寘諸河之側師古曰

萬師古曰畢萬畢公滅耿以封大夫趙夙師古曰趙

兄及大夫韓武子食采於韓原師古曰韓武子韓厥

姓食采於韓更為韓氏此說依師古曰晉於是始大至于文

公伯諸侯尊周室始有河內之士師古曰左氏傳所

吳札聞魏之歌曰美哉風風乎師古曰魏趙所滅三家皆自立為諸侯是為三晉趙與秦同

祖韓魏皆姬姓也自畢萬後十世稱侯至孫稱王徙

都大梁故魏一號為梁七世為秦所滅

周地柳七星張之分壑也今之河南雒陽穀城平陰

隆按周所以最長又者以衆建諸侯之故而周所以卒併於諸侯者以分地小之故

隆按鄭陳二小國以與韓同星分故遂為附鄭陳二志于韓志中

茅坤曰申左傳詩及季札觀樂專

偃師鞏緱氏是其分也昔周公營雒邑以為在平

中諸侯蕃屏四方師古曰雒陽四面皆有諸侯為蕃屏故立京師至幽

王淫衰妣以滅宗周子平王東居雒邑其後五伯更

帥諸侯以尊王室故周於三代最為長又八百餘年

至於赧王乃為秦所兼初雒邑與宗周通封畿通

在二封之地共千里也師古曰宗周鎬京也方八百

里八入六十四為方百里者六十四也雒邑成周也

方六百百里六六二一十六為方百里者三十三六二

長而南北短短長相覆為千里至襄王以河內賜晉

文公又為諸侯所侵故其分墜小周人之失巧偽趨

利貴財賤義高富下貧意為商賈不好仕宦師古曰

吏自柳二度至張十一度謂之鶉火之次周之分也

韓地角九氏之八分墜也韓分晉得南陽郡及潁川之

父城定陵襄城潁陽潁陰長社陽翟師古曰潁音

是也東接汝南西接弘農得新蔡宜陽皆韓分也

及詩風陳鄭之國與韓同星分焉鄭國今河南之新

鄭本高辛氏火正祝融之虛也及成皐棗陽潁川之

崇高陽城皆鄭分也本周宣王弟友為周司徒食采

於宗周畿內是為鄭師古曰即今鄭桓公問於史伯

曰王室多故何所可以逃死史伯曰四方之國非王

母弟甥舅則夷狄不可入也其濟洛河潁之間乎子

男之國號會為大師古曰會讀曰鄭字或作檜檜國

姓之間師古曰會讀曰鄭字或作檜檜國恃執與儉宗侈貪冒師古曰冒蒙君若寄祭

與賄周亂而敝必將背君師古曰祭讀與君以成周

之衆秦辭伐罪正不克矣公曰南方不可乎對曰夫

楚重黎之後也黎為高辛氏火正昭顯天地以生柔

嘉之材姜嬴荊芊實與諸姬代相干也師古曰代遞

也干犯也

姜伯夷之後也羸伯益之後也伯夷能禮於神以佐

堯伯益能儀百物以佐舜師古曰儀與宜同宜安也其後皆不失

祠而未有興者周衰將起不可偏也桓公從其言乃

東寄幣與賄號會受之後三年幽王敗桓公死其子

武公與平王東遷卒定號會之地右雒左滌食滌洧

焉師古曰滌洧一水也滌音臻洧音鮪土陘而險山居谷汲男女亟聚

會師古曰亟屢也音丘吏反故其俗淫鄭詩曰出其東門有女如

雲師古曰出其東門之詩東門鄭之東門也如雲言其衆多而往來不定又曰滌與洧

方灌灌今士與女方秉管兮恂乎且樂惟士與女伊

其相謔師古曰滌洧之詩也灌灌水流盛也管蘭也

月一水流盛而士與女執芳草於其間以相贈此其

遺信大樂矣惟以戲謔也灌音胡貫反管音姦此其

風也吳札聞鄭之歌曰美哉其細已甚民弗堪也是

其先亡乎臣贊曰謂音聲細也自武公後二十三世為

韓所滅陳國今淮陽之地陳本太昊之虛周武王封

舜後媯滿於陳是為胡公妻以元女太姬婦人尊貴

好祭祀用史巫故其俗巫鬼陳詩曰坎其擊鼓宛丘

之下亡冬亡夏值其鷺羽師古曰宛丘之詩也坎坎

宛丘值立也鷺鳥之羽以為翻立之又曰東門之枌

宛丘之枌子仲之子婆娑其下師古曰東門之枌之

門也枌白榆也枌子仲陳太夫之氏也婆娑舞

貌也亦言於枌枌之下歌舞以娛神也枌音扶云反

枌音許羽反此其風也吳札聞陳之歌曰國亡主其

能久乎師古曰言政由婦人自胡公後二十三世為楚

所滅陳雖屬楚於天文自若其故潁川南陽本夏禹

之國夏人上忠其故鄙朴韓自武子後七世稱侯六

世稱王五世而為秦所滅秦既滅韓徙天下不軌之

民於南陽故其俗奢上氣力好商賈漁獵臧匿難

茅坤曰申詩與季札之歌

是按於天文自其故應前陳吳韓同星分句

漢書卷之六



隆按鄭之分野  
與韓同分應前  
鄭國與韓同星  
分句

茅坤曰亦冒總  
以下條分

盧毋治曰燕趙  
之人多敦厚而  
傷于遲重前代  
論與幽之士鈍  
蓋取于此  
向氣俠其相  
赴死生亦出于  
仁義云

制御也宛西通武關東受江淮一都之會也宣帝時

鄭弘召信臣為南陽太守師古曰召治皆見紀信臣

勸民農桑去采歸本郡以殷富潁川韓都士有申子

韓非刻害餘列高仕宦好文法民以貪遊爭訟生分

為失師古曰遊韓延壽為太守先之以敬讓黃霸繼

之教化大行獄或八年亡重罪囚南陽好商賈召父

富以本業師古曰召父謂召信臣潁川好爭訟分異

黃韓化以篤厚君子之德風也小人之德草也信矣

自東井六度至元六度謂之壽星之次鄭之分野與

韓同分

趙地鼎畢之分壑趙分晉得趙國北有信都真定常

山中山又得涿郡之高陽鄭州鄉師古曰東有廣平

鉅鹿清河河間又得勃海郡之東平舒中邑文安東

州成平章武河以壯也南至浮水繁陽內黃斥丘西

有太原定襄雲中五原上黨上黨本韓之別郡也遠

韓近趙後卒降趙皆趙分也自趙夙後九世稱侯四

世敬侯徙都邯鄲至曾孫武靈王稱王五世為秦所

滅趙中山地薄人眾猶有沙丘紂淫亂餘民晉灼曰

人眾猶復有沙丘紂淫亂餘民通係之丈夫相聚游

戲悲歌忼慨起則推剽掘冢師古曰推殺人而剽劫

從木剽音頻妙作姦巧多弄物為倡優女子彈弦跕

躑游媚富貴徧諸侯之後宮如淳曰跕音蹠足之蹠

頰反躑字與履同履謂小履邯鄲北通燕涿南有鄭

衛漳河之間一都會也其土廣俗雜大率精急高氣

執輕為姦太原上黨又多晉公族子孫以詐力相傾

矜夸功名報仇過直師古曰直亦當也嫁取送死奢靡漢興

盧舜治曰趙地故多健兒工騎射國有戎與召其徒可濟緩急然人鮮厚業官家不為恤則輒去而為盜水鍾成淵盜聚成殃此弗可弗計也

茅坤曰亦冒總以下條分盧舜治曰燕地屬于雄要北倚山險南壓區夏若坐堂皇俯視庭宇其人沉鷲多材力重許可燕近趙俗與為

號為難治常擇嚴猛之將或任殺伐為威父兄被誅

子弟怨憤至吞訐刺史二千石師古曰訐面相居罪也音居列反又音居

或報殺其親屬鍾代石北迫近胡寇師古曰鍾所

險之限在民俗慎伎臣瓚曰慎音異今北土名疆直

音章反好氣為姦不事農商自全晉時已患其剽悍師古曰

也悍勇也輕而武靈王又益厲之故冀州之部盜賊

常為它州劇定襄雲中五原本戎狄地頗有趙齊衛

楚之徙師古曰言四國之人被遷徙求居之其民鄙朴少禮文好射獵

鴈門亦同俗於天文別屬燕

燕地尾箕分壘也武王定殷封召公於燕其後三十

六世與六國俱稱王東有漁陽右北平遼西遼東西

有上谷代郡鴈門南得涿郡之易容城范陽北新城

故安涿縣良鄉新昌及勃海之安次皆燕分也樂浪

玄菟亦宜屬焉燕稱王十世秦欲滅六國燕王太子

丹遣勇士荆軻西刺秦王不成而誅秦遂舉兵滅燕

薊南通齊趙勃碣之間所都會也師古曰薊縣燕之

碣碣初太子丹賓養勇士不愛後宮美女民化以為

俗至今猶然賓客相過以婦侍宿嫁取之夕男女無

別反以為榮後稍頗止然終未改其俗愚悍少慮輕

薄無威亦有所長敢於急人如淳曰赴人之急果於赴難也燕丹遺

風也上谷至遼東地廣民希數被胡寇俗與趙代相

類有漁鹽棗栗之饒北隄烏丸夫餘如淳曰有怨隙也或曰隄際也

師古曰訓祭是也烏丸本東胡也為冒頓所滅餘類保烏丸山因以為號夫餘在長城之北去玄菟千里夫讀夫東賈真番之利玄菟樂浪武帝時置皆朝鮮濊日扶貉句驪蠻夷師古曰濊音穢字或作葺殷道衰箕子去之朝鮮師古曰史記云武王伐紂封箕子於朝鮮與此不同教其民以禮義田營織作樂

隆按可貴哉仁  
賢之化與教其  
民以禮義句相  
應

茅坤曰串詩之  
季札之歌又加  
以太公之開國  
處烟波其縹緲

浪朝鮮民犯禁八條師古曰八不相殺以當時償殺相  
傷以穀償相盜者男沒入為其家奴女子為婢欲自  
贖者人五十萬雖免為民俗猶羞之嫁取無所讐師古

日讎匹也一是以其民終不相盜無閉戶之閉婦人  
貞信不淫師古曰辟其田民飲食以邊豆  
往以杯器師古曰都邑之人頗用杯器者郡初取

吏於遠東吏見民無閉藏及賈人往者夜則為盜俗  
稍益薄今於犯禁竊多至六十餘條可貴哉仁賢之

化也然東夷天性柔順異於三方之外師古曰三方  
故孔子悼道不行設浮於海欲居九夷有以也夫樂

浪海中有倭人分為百餘國以歲時來獻見云師古  
音一戈反今猶有倭國魏畧云倭在帶方東南

四度至斗六度謂之析木之次燕之分也  
齊地虛危之分壘也東有淄川東萊琅邪高密膠東

南有泰山城陽北有千乘清河以南勃海之高樂高  
城重合陽信西有濟南平原皆齊分也少昊之世有

爽鳩氏虞夏時有季荝師古曰荝湯時有逢公柏陵  
殷末有薄姑氏皆為諸侯國此地至周成王時薄姑

氏與四國共作亂成王滅之以封師尚父是為太公  
師古曰武王封太公於齊初未詩風齊國是也臨淄

名營丘故齊詩曰子之營兮遭我虛囂之間兮師古  
國風營詩之辭也毛詩作還齊詩作營之往也囂山

相逢於又曰埃我於著乎而師古曰齊國風著詩之  
著縣也乎而語助也此亦其舒緩之體也吳札聞齊

之歌曰泱泱乎大風也哉師古曰泱泱其大乎國

之歌曰泱泱乎大風也哉師古曰泱泱其大乎國

之歌曰泱泱乎大風也哉師古曰泱泱其大乎國

未可量也古有分土三分民師古曰有分土者謂立

往來不當也太公以齊地負海島鹵少五穀而人民寡

廼勸以女土之業通魚鹽之利而人物輻湊後十五

世桓公用管仲設輕重以富國合諸侯成伯功身在

陪臣而取三歸師古曰三歸三姓之女故其俗彌侈織作冰純

綺繡純麗之物如淳曰純白熟也純綠也謂條組之

如水者若也純麗溫純美麗之物也師古曰如說非也

也即為之所謂細絳也純精好號為冠帶衣履天下

師古曰言天下之人初太公治齊修道術尊賢智賞

有功故至今其土多好經術矜功名舒緩闊達而足

智其失夸奢朋黨言與行繆虛詐不情急之則離散

緩之則放縱始桓公兄襄公淫亂姑姊妹不嫁於是

國中民家長女不得嫁名曰巫兒為家主祠嫁者

不利其家民至今以為俗痛乎道民之道可不慎哉

師古曰上道昔太公始封周公問何以治齊太公曰舉

賢而上功周公曰後世必有篡殺之臣其後二十九

世為疆臣田和所滅而和自立為齊侯初和之先陳

公子完有罪來奔齊師古曰公子完陳厲公之子也

其太子禦寇公子完與顯齊桓公以為大夫更稱田

氏九世至和而篡齊至孫威王稱王五世為秦所滅

臨淄海岱之間一都會也其中具五民云服虔曰土

也如淳曰遊子樂其俗不復歸故有五方之民也

魯地奎婁之分墜也東至東海南有泗水至淮得臨

淮之下相睢陵僅取慮皆魯分也師古曰取音趨周

與以少昊之虛曲阜封周公子伯禽為魯侯師古曰

天氏以為周公主師古曰主周其民有聖人之教化

廬舜治曰山東人俗尚綺靡相務相高其地通漕舟楫鱗集遠方之貨至富人爭市以博利多則置酒徵歌舞殺進連日

習之卒而哀息不耻作奸以放惰不閑于禮也俗云齊倡盡有其自云

茅坤曰串孔子及周公之開國類齊故事

故孔子曰齊一變至於魯魯一變至於道言近正也

瀕洙泗之水師古曰言所居皆邊於一水也其民涉度幼者扶老而

代其任師古曰任負載也俗既益薄長老不自安與幼少相

讓故曰魯道衰洙泗之間斷斷如也師古曰斷斷分辨之意也音牛

斤孔子閔王道將廢廼修六經以述唐虞三代之道

弟子受業而通者七十有七人是以其民好學上禮

義重廉耻周公始封太公問何以治魯周公曰尊尊

而親親太公曰後世寤弱矣故魯自文公以後祿去

公室政在大夫季氏逐昭公陵夷微弱二十四世而

為楚所滅然本太國故自為分楚今去聖久遠周公

遺化銷微孔氏庠序衰壞地陬民衆頗有桑麻之業

亡林澤之饒俗儉嗇愛財趨商賈好訾毀多巧偽師古曰以言相毀曰訾言此言音子爾反喪祭之禮文備實寡然其好學猶愈

於它俗漢興以來魯東海多至卿相東平須昌壽張

皆在濟東屬魯非宋地也當考師古曰當考考者言當更考數之

宋地房心之分楚也今之沛梁楚山陽濟陰東平及

東郡之須昌壽張皆宋分也周封微子於宋今之睢

陽是也本陶唐氏火正閼伯之虛也濟陰定陶詩風

曹國也武王封萊叔振鐸於曹其後稍大得山陽陳

留二十餘世為宋所滅昔堯作游成陽如淳曰作起也成陽在定陶有堯宮室遊止之處也舜漁雷澤湯止于亳故其

民猶有先王遺風重厚多君子好稼穡惡衣食以致

畜臧宋自微子二十餘世至景公滅曹滅曹後五世

亦為齊楚魏所滅參分其地魏得其梁陳留齊得其

濟陰東平楚得其沛故今之楚彭城本宋也春秋經

曰圍宋彭城宋雖滅本太國故自為分野沛楚之矢

急疾顯已師古曰言性地薄民貧而山陽好為姦盜

衛地營室東壁之分壑也今之東郡及魏郡黎陽河

內之野王朝歌皆衛分也衛本國既為狄所滅文公

徙楚丘三十餘年子成公徙於帝丘故春秋經曰衛

舉于帝丘今之濮陽是也本顯項之虛故謂之帝丘

夏后之世昆吾氏居之成公後十餘世為韓魏所侵

盡亡其旁邑獨有濮陽後秦滅濮陽置東郡徙之於

野王始皇既并天下猶獨置衛君二世時乃廢為庶

人凡四十七世九百年最後絕故獨為分野衛地有桑

間濮上之阻師古曰阻者言其隱男女亦亟聚會聲

色生焉師古曰故俗稱鄭衛之音周末有子路夏育

民人暴之師古曰子路孔子弟子故其俗

剛武上氣力漢興二千石治者亦以殺戮為威宣帝

時韓延壽為東郡太守承恩崇禮義尊諫筆至今

東郡號善為吏延壽之化也其失頗奢靡嫁取送死

過度而野王好氣任俠有濮上風

楚地翼軫之分壑也今之南郡江夏零陵桂陽武陵

長沙及漢中汝南郡盡楚分也周成王時封文武先

師鬻熊之曾孫熊繹於荆蠻為楚子居丹陽後十餘

世至熊達是為武王寤以彊大後五世至嚴王總帥

諸侯觀兵周室并吞江漢之間內滅陳魯之國後十

餘世頃襄王東徙于陳楚有江漢川澤山林之饒江

南地廣或火耕水耨民食魚稻以漁獵山伐為業師古曰

故結窳媮生而亡積聚如淳曰此或作紫窳窳而

也言短力弱林不能動作飲食還給不憂凍餓師古

故朝夕取給而無儲待也

茅坤曰亦冒總以下條分  
盧舜治曰楚地南瀝交廣滇貴之水於洞庭而之於前北引漢河諸水而固之於後西承川詞諸水而折而過焉東有武昌樊山承之而為大圓釣臺橫之而為小回水法紫澗而山奔不歇故其俗大率蔓而寡東洪而病成東南人以覓利至西北人以避地至雜之以四方來者其地氣固然爾

漢書卷之八

茅坤曰冒終以下不為條分  
胡續宗曰江西理學浙江事功昔人嘗有是言然總之局于地爾

及也言常也亦亡千金之家信巫鬼重淫祀而漢中淫失枝柱與巴蜀同俗師古曰失讀曰佚性音竹甫反枝柱言意相節卻不順從也汝南之別皆急疾有氣執江陵故郢都西通巫巴東有雲夢之饒亦下都會也

吳地十分墜也今之會稽九江丹陽豫章廬江廣陵六安臨淮郡盡吳分也殷道既衰周太王亶父興邠梁之地長子太伯次日仲雍少曰公季公季有聖子昌太王欲傳國焉太伯仲雍辭行采藥遂奔荆蠻公季嗣位至王為西伯受命而王故孔子美而稱曰太伯可謂至德也已矣三以天下讓民無得而稱焉謂

虞仲夷逸隱居放言身中清廢中權太伯初奔荆蠻荆蠻歸之號曰句吳師古曰句音鉤夷俗語之發聲也亦猶越為於越也太伯卒仲雍立至曾孫周章而武王克殷因而封之又封

周章弟中於河壯是為非吳師古曰中讀曰仲後世謂之虞

十二世為晉所滅後十一世而荆蠻之吳子壽夢盛大

稱王其少子則季札有賢材兄弟欲傳國札讓而不

受自太伯壽夢稱王六世闔廬舉伍子胥孫武為將

戰勝攻取與伯名於諸侯至子夫差誅子胥用宰嚭

師古曰詭為粵王句踐所滅吳粵之君皆姦勇故其

民至今好用劍輕死易發粵既并吳後本世為楚所

滅後秦又擊楚徙壽春至子為秦所滅壽春合肥受

南北湖皮革鮑木之輸師古曰皮革犀兕之屬也鮑鮑魚也木楓柎豫章之屬

亦下都會也始楚賢臣屈原被讒放流作離騷諸賦

以自傷悼師古曰諸賦謂九歌天問九章之屬後有宋玉唐勒之屬慕

而述之皆以顯名漢興高祖王兄子濞於吳招致天下之娛游子弟枚乘鄒陽嚴夫子之徒興於文景之

劉敞曰班氏作史雜采異說亦安能無失瓚舉揚州之說是矣黃帝翁曰觀班孟堅之志地理也論吳嚴助朱買臣之貴顯則繼以章山之銅豫章之金則知吳之人才其亦三吳之氣所鍾歟

劉敞曰瓚所云越非禹後亦謂百越之君耳豈指七八十里內之民乎班氏所舉但足會稽越爾瓚以一越證之亦未為失而頗遂曲排之非通論也

隆按粵有二種勾踐之粵楊粵也尉佗之粵荆粵也班氏合為

際而淮南王安亦都壽春招賓客著書而吳有嚴助朱買臣貴顯漢朝文辭並發故世傳楚辭其失巧而少信初淮南王異國中民家有女者以待游士而妻之故至今多女而少男如淳曰得女寵或去男也臣贊曰周官職方云揚州之民二男而五女此風氣非由淮南王安能使多女也師古曰志亦言土地風氣既足女矣因淮南之化又更聚本吳粵與楚接比數相并兼師古曰比近也故民俗略同吳東有海鹽章山之銅三江五湖之利亦江東之一都會也豫章出黃金然董董物之所有取之不足以更費師古曰此言所出之金既以少矣自外諸物益亦不多故捨言取之不足償功也江南卑濕丈夫多天會稽海外有東鯁人孟康曰鯁音題分為二十餘國以歲時來獻見云粵地牽牛婺女之分樹也今之蒼梧鬱林合浦交趾九真南海日南皆粵分也其君禹後帝少康之庶子

云封於會稽臣瓚曰自交趾至會稽七八千里百越按世本越為辛姓與楚同祖故國語曰辛姓楚越然則越非禹後明矣又辛姓之越亦句踐之後不謂南越也師古曰越之為號其來尚矣少康封庶子以主禹祠君於越地耳故此志云其君禹後豈謂百越之人皆禹苗裔哉文身斷髮以避蛟龍之害應劭曰常在鬻說非也髮文其身以象龍子故不見傷害也後二十世至句踐稱王與吳王闔廬戰敗之雋李師古曰雋音醉字本作樵其旁從木夫差立句踐乘勝復伐吳吳大破之棲會稽師古曰會稽山名登封山而處以避兵難言若鳥之棲臣服請平後用范蠡大夫種計遂伐滅吳兼并其地度淮與齊魯諸侯會致貢於周周元王使使賜命為伯諸侯畢賀後五世為楚所滅子孫分散君服於楚師古曰事楚為君而服從之後十世至閩君搖佐諸侯平秦漢興復立搖為越王是時秦南海尉趙佗亦自立傳國至武帝時盡滅以為郡云處近海多犀象毒冒珠璣銀



一種蓋矣考云  
虞舜治曰閩東  
際澳渤南通交  
廣北涉吳會皆  
大海環絡風帆  
巨艦一息千里  
迄今海寇出沒  
自東而南而北  
深為藩垣門戶  
之憂  
胡績宗曰閩越  
遐阻僻在一隅  
得川負海難以  
德撫見于朱買  
臣之既者可考  
也逮永嘉之後  
帝室東遷衣冠  
避難多所萃止  
藝文儒術斯焉  
稱盛

音坤曰海外風  
俗至今略相似  
而合國與今不  
同

銅泉布之湊音昭曰果謂龍眼離支之屬布葛布也  
不圓者也音祈又音機師古曰毒音代冒音莫內反璣謂珠之  
布謂諸雜細布皆是也中國往商賈者多取富焉音  
焉其一都會也自合浦徐聞南入海得大州東西南  
北方千里武帝元封元年略以為儋耳珠厓郡民皆

服布如單被穿中央師古曰著時男子耕農  
種禾稻紵麻女子桑蠶織績亡馬與虎民有五畜師  
日牛羊山多麋麋師古曰麋似鹿而大麋似兵則矛  
盾刀木弓弩竹矢或骨為鏃師古曰鏃矢自初為郡

縣吏卒中國人多侵陵之故率數歲壹反元帝時遂  
罷棄之自日南障塞徐聞合浦船行可五月有都元  
國又船行可四月有邑盧沒國又船行可二十餘日

有誼離國師古曰誼行可十餘日有夫甘都盧國  
師古曰都盧國人勁捷音緣高故張衡西京賦云  
獲托鳥都盧尋撞又曰音都盧之輕趨孰能超音

升也夫自夫甘都盧國船行可一月餘有黃支國民  
音扶俗略與珠厓相類其州廣大戶口多多異物自武帝

以來皆獻見有譯長屬黃門與應募者俱入海亦明  
珠瑩流離奇石異物齎黃金雜繒而往所至國皆稟

食為耦師古曰稟給也耦媿也給蠻夷賈船轉送致  
乏亦利交易剽殺人師古曰剽劫又苦逢風波溺死

不者數年來還大珠至圍二寸以下平帝元始中王  
莽輔政欲耀威德厚遺黃支王令遣使獻生犀牛自

黃支船行可八月到皮宗船行可一月到日南象林  
界至黃支之南有已程不國漢之譯使自此還矣

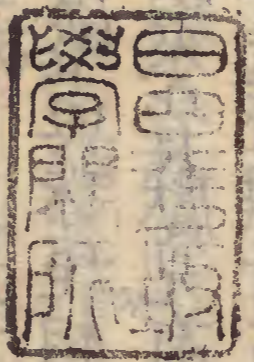
漢書評林卷之千八下終

漢書評林卷之千八下

三十終

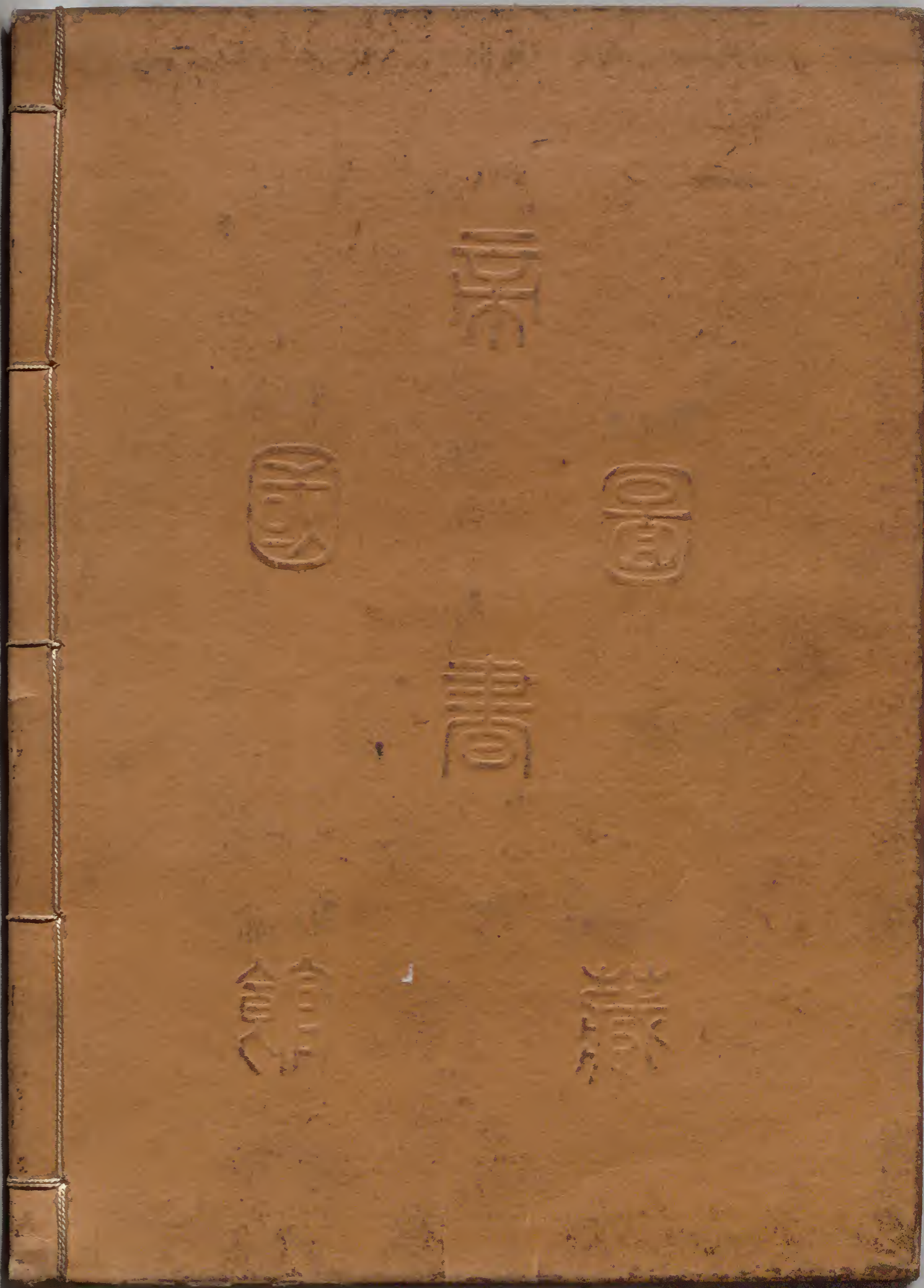
Vertical text on the right edge of the page, likely a page number or title.

Main body of vertical text in the right column, written in a traditional Japanese style.



Red vertical text at the bottom of the page, possibly a date or signature.





新編 皇極經世一