

湖廣通志

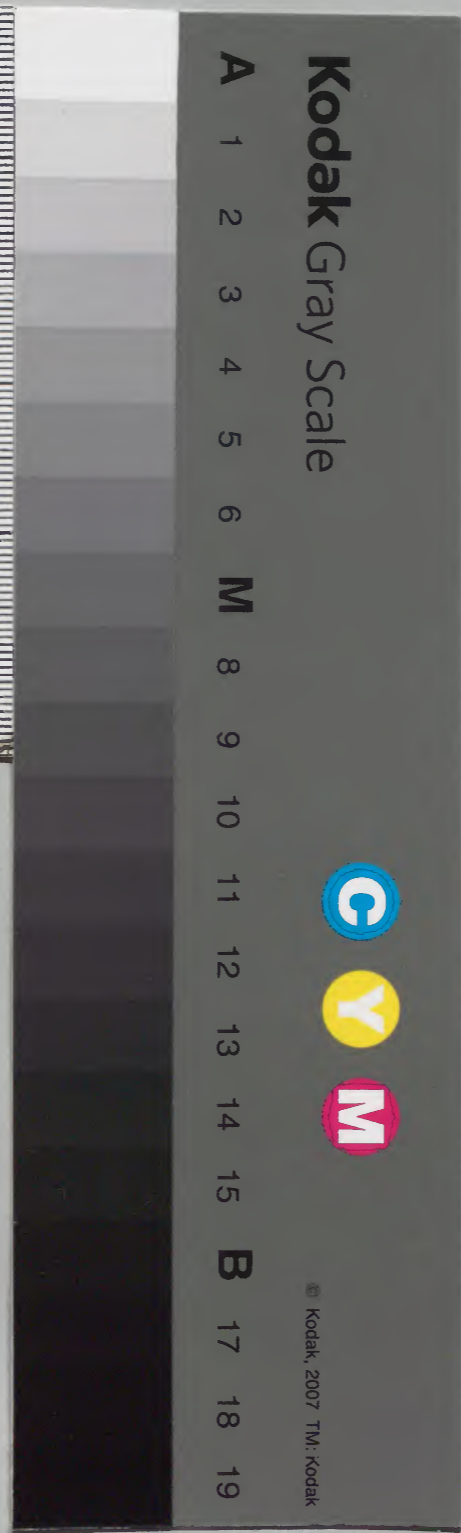
自卷三十四
至卷三十五

庫文閣內		漢書類
三九六九	三九六九	
六九三	六九三	
四六函	九	

庫文閣內		漢書類
三九六九	三九六九	
六九三	六九三	
九二函	三	

(一七五加)

內閣文庫	
番號	漢 3969
冊數	692 (471)
函號	291 97



湖廣總志卷第三十四

淺草文庫

學校

王者之迹燔滅於秦人學校之教缺焉漢興始設

得列學官由建武及本初之元拓立學舍益置弟子光

于西漢然孔子之祀始于梅福建言第以紹殷祈嗣未

當專列學宮唐宋以來學寢興起矣其間廢置廣狹及

規制廩餼隆薄不同其造士聯師之意宋視唐為加密

願考歐陽脩蘇軾曾鞏諸學記學制自太祖開基傳四

世歷六十餘年海內猶未大備勝國姑亡論已

高皇

帝既受天命首意作人洪武二年即詔天下郡邑咸立學校維時江漢之間雄據悉平武功告成文教漸揆其明年而武昌荆州德安諸郡相次建學迄今而戎衛荒逸亦皆飾膠庠事絃誦矣道化翔洽蒸髦雲興濟濟奕奕何其盛也今特綴其建始拓修之因官師置設之數而書院社學附焉社學固古養蒙地也乃書院自宋有之本以旁翼學校然濫觴於今吏之作興與士之趨向有在彼而不在此者故絃誦之宮幾墟而俎豆之事舉歸於名矣嗚呼蔑孔子雅言之教而歸罪於紫陽之文離襲孟氏不慮之指而推尊于姚江之獨見書院之效

果足以爲學校之翼乎其下則卑卑狃嗜俾私以樹荆棘焉抑又不足言矣然則書院之於學校固木之有瘵也瘵生而木病其勢則然執頃重書之責戒慄慄矣併著其說以告夫世之興學者

○武昌府儒學

黃鶴山前宋康定間建後廢爲營壘紹興仍更爲學末末兵燹元延祐重建國朝洪武初脩歷天順弘治正德間趙然白圭左布政使張敷華知府沈棟相繼增修嘉靖中按察使萬虞愷以學門由西弗利科第即驛傳道故址關門從東大學士楊海彭時商轄李東陽侍郎朱廷立俱有記

制 教授一人 訓導四人

明倫堂 文廟後 東志道依仁齋 西據德游藝齋 左

右禮門 倉庫 號舍文廟西 井亭明倫堂前 教授解仁

齋訓導解四文廟西 稽古閣宋朱熹記 內藏書櫃國朝陳鳳梧記

儒學門左禮門轉東

敬一亭明倫堂北 中立宸翰碑刻御製敬一箴視聽言動心

箴各府州縣同

先師廟 東西廡 戟門 泮池池上有橋 櫺星門 敬義

崇德二堂櫺星門內東 神厨

啓聖公祠敬一亭東 名宦鄉賢二祠敬一亭西

附仰高亭國朝劉敷記 書院二 芹南書院學前舊為社學成化間提

學薛綱改建久地正德間提 濂溪書院學前舊為社學嘉湖乃拓地濂溪祠增修

四十二年巡撫都御史張雨改建

○貢院

府治東北鳳凰山之陽就山麓為之至公堂已在山半重皆百級而上披覽黃鶴諸山楚藩諸宮紫翠金碧皆橫軒几之下中肩道百步為明遠樓樓下甃甃為臺高與堂等登樓四顧端端瓦礫皆可指數樓南百步為龍門樓乃二門也門內東西為號舍各九十二號每號四十三間舊皆板屋臨場整庀不禦風雨又慮火患而費寔浩繁萬曆元年左右布政使施堯臣陳瑞悉以磚石易之上覆以瓦場屋稱便當為諸省令式場四隅皆有高臺置亭其上以居瞭卒二門外三十步許折而東更五十步為大門扁曰天開文運門之內中道為坊一曰登雲門之外為坊一曰騰蛟起鳳堂之左為供給所右為監臨房堂之北為穿堂者七間扁曰聚奎為後堂者五間扁曰監臨如堂之制穿堂之東南上為膳錄所次北曰對讀所堂之西南上為彌封所次北曰受卷所各為房若干間後堂之左為

提調房右為監試房制與監臨房相埒而監臨之
高殿壯麗過之北有門門之內東為收掌試卷所
西為刊刻荷文北為門考試官所居也中為堂一
間左易次詩右書次春秋次禮記房凡二十間後
堂北之重門皆穴其壁為竇竇皆有斗機以轉之
以通試卷之出入焉院四週繚以高垣其北所抵
則山椒矣外供給一所在大門外之右院中有井
四二在龍門樓之前二在聚奎堂左右供給所中
有五頭靈祠奉以為木院土地之神
試期前應試生皆以白鷄入祠之神

○江夏縣儒學 鳳凰山下宋初學附鄂州別為務本
弘治間巡按御史王恩徒置今所嘉靖庚申御
史吳百朋提學張天復重修王驥陳鳳梧定

制 教諭一人 訓導二人

明倫堂 文廟 東博文齋 西約禮齋 校官 解二 文俱

廟西學 儒學門 祠東

敬一亭 明倫堂 省啓聖鄉賢名宦祠併于府學

先師廟 戟門 櫺星門 前泮宮坊

附書院一 東山書院 黃鶴山東東 方朔讀書處

○武昌縣儒學 縣治南故在縣西宋淳熙中遷縣東
嘉定中陞壽昌郡學大德中仍為縣

學 國朝洪武初知縣孟吉建今所歷知縣宦蹟
謝廷舉聶賢相繼拓脩薛綱歐陽昌沈鍾記隆慶
間再 脩

制 教諭一人 訓導二人

明倫堂 文廟 東西齋 尊經閣 射圃 儒學門

敬一亭 明倫堂 後

先師廟

月黃息忘

學校

啓聖公祠 名宦祠鄉賢祠

俱文廟外

附書院四 南湖書院

宋淳祐黃端諱建以祀程張朱呂七先生今廢爲府館

龍川書院 元有荆山書院 山長陶侃讀書堂

嘉魚縣儒學 龍潭山麓宋淳熙中建 國朝因之 知縣吳啓文莫震孫倫馬炳然提學

陳鳳梧先後增建僉事韓陽記

制 教諭一人 訓導二人

明倫堂 文廟後 東西齋 校官解 堂左 射圃 有儒學門

前崇儒坊 育賢坊

敬一亭 明倫堂後

先師廟 東西廡 神廚 宰牲所 櫺星門 前戟

啓聖公祠 名宦鄉賢祠

附書院二 琴東書院 縣北姜濟建 乾山書舍 受瀛里馬炳然建

義學書院 西保湖西宋人李宗信宗儒 國朝李承芳脩吳寬記 社學一趙

遷記

蒲圻縣儒學 唐鄭玄瑾建金壘山下宋紹聖初令朱壽昌移建縣南張掖記 國朝何

日新吳俊胡中葛鳳儀焦貴吳本固前後 增建韓陽何天駿陳方李德庸廖道南記

制 教諭一人 訓導二人

明倫堂 左右齋 射圃 校官解 儒學門 外

儒林騰蛟起鳳三坊

敬一亭 明倫堂北

大成殿

啓聖公祠 敬一亭後 名宦鄉賢祠

附書院三

竹溪書院 縣東五里東坡書堂額

鳳山書院 明蔡潮建

王儼廖道南賦 新溪書院 新店市宋周登仕建

書堂二 寶參讀書

堂 唐建 王子讀書堂 魏正初記 社學五

一在荆港舖一在詹家舖一在官塘

驛一在黃龍市一在新店市

咸寧縣儒學

登高峯下宋慶曆建元末燬國朝洪武三年知縣馮和建陳頌施達王

介茅信蕭立業相繼增脩

制 教諭一人 訓導二人

明倫堂 在文廟後 左右齋

御書樓 堂後 校官廨 一在學

史齋 儒學門

敬一亭 明倫堂

先聖殿 東西廡 櫺星門

啓聖公祠 名宦鄉賢祠 俱聖殿西

附書院一 相山書院 馮京建今廢 書堂一 本邑讀書

堂 唐建 馮京讀書堂 社學一和薰門外

崇陽縣儒學 縣北向東舊在縣西二里南向元末

遺址同知萬璋知縣焦玘學道嚴

制 教諭一人 訓導二人

明倫堂 大成殿後 東博文齋 西約禮齋 射圃 敬一亭後 教

諭解 門左 訓道齋 學門左 儒學門 門左 味歸亭 號

舍 門外

敬一亭 明倫堂北

大成殿 東西廡 饌堂 廡後 神厨神庫 戟門 泮池

棷星門 外儒林坊

啓聖公祠 名在鄉賢祠 俱在學外東北

附黃庭堅讀書堂 山前 學縣

○通城縣儒學 武初知縣馬極建水樂以景昇喻峻還判工葺相

教諭一人 訓導二人

明倫堂 文廟 東西延德脩業齋 號舍 饌堂

倉 射圃有亭 校官解 廣居堂 學門內東 儒學門 星

門左

敬一亭 明倫堂北

先聖殿 東西廡 戟門 泮池 泮水亭 提學薛綱

神厨神庫 棷星門

啓聖公祠 名宦鄉賢一祠 侯聖殿

附社學 一縣南

○興國州儒學 龍瑞山下宋軍學元路學明前

明倫堂

年改州學歷知州李文聲業善胡瀛相繼後造知
制學正一人 訓導五人
仲王守仁朱廷立俱有記

明倫堂 先師殿後 東日新齋 西進德脩業齋 校官廡

學東號舍 齋射圃 學西儒學門 文廟
南隅 西射圃 南隅

敬一亭 明倫堂北

先師殿 東西廡

神厨 戟門 泮池有橋 前櫺

星門

啓聖公祠 名宦鄉賢祠

附登山書院 宋謝枋得 杜學三十大
所俱廢

○大冶縣儒學 縣西元興地不一元至正中
國初仍元舊

洪武八年災十二年知縣王伯時
重建知縣于賢劉龍棻禎繼脩

制 教諭一人 訓導二人

明倫堂 文廟後 東博文齋 西約禮齋 校官廡 東西
後

號舍 外學倉 儒學門 廟門 射圃 學門
外

敬一亭 明倫堂後

先師殿 東西廡 戟門 櫺星門

啓聖公祠 名宦鄉賢祠 聖殿 西

附元結讀書堂 東方朔讀書堂 社學一 縣東
今廢

○通山縣儒學 羅山麓宋建歷元不改其處 國初
知縣任昂即故址創建知縣吳芳葢

○惠朱廷
立繼脩

制 教諭一人 訓導二人

明倫堂聖殿後 尊經閣 東崇德齋 西廣義齋

教諭廡東齋後 訓導廡西齋後 學倉 儒學門廟門東 射

圃學門內

敬一亭明倫堂後

先聖殿 東西廡 儀門 神厨 宰牲所 櫺星門

啓聖公祠 名宦鄉賢祠

○漢陽府儒學鳳栖山下洪武初知府程端因宋舊址建成化間知府何淡脩弘治間知

府張銳張文質嘉靖間知府孔鳳賈應春繼脩王紘戴金有記

制 教授一人 訓導四人

明倫堂文廟後 東西齋 饌堂 學倉 校官廡 射

圃 儒學門

敬一亭

先師廟 東西廡 神厨 戟門 櫺星門

啓聖公祠 名宦鄉賢祠

附鳳山書院府學後明趙蕃蔡鑑讀書處

○漢陽縣儒學正統革併入府學

○漢川縣儒學縣東北洪武初知縣張敬建嘉靖間知府賈應春奉撫按姜公高公徙伏

龍山下守巡鄒公米公命劉廷梅昌應會復建今所

制 教諭一人 訓導一人

明倫堂廟 東西齋 饌堂 學倉 儒學門

敬一亭

先師廟 東西廡 神厨 戟門 櫺星門

啓聖公祠

附社學二

○黃州府儒學 府治東洪武初知府李仁即宋河東

劉益仁應明德繼脩楊溥歐陽旦 黎淳朱節劉采王廷陳俱有記

制 教授一人 訓導四人

明倫堂文廟 堂前碑亭記知府盧濬增 東西齋四

祭器庫堂東自置守地置後浸壞知府吳射器庫

校官解在文廟西 儒學門櫺星射圃亭

敬一亭明倫堂北 郭鳳儀建

先師廟 東西廡 戟門 泮水有省牲所 櫺星

門

啓聖公祠文廟 名宦鄉賢二祠俱廟 成賢門鄉賢祠

附河東書院宋天聖程瑜為黃陂尉生子顯願 東坡

書院宋蘇轍謫居于 韓琦讀書堂宋張文潛讀書

堂宋人自為 靈山書院孫子 孔山書院龍仁三賢

堂明建祀宋王禹 社學一府治 學田二區盧守所

明黃恩志

淪沒知府張嘉手按復之

○黃岡縣儒學

縣東故在南門外洪武間徙縣東南正統間知縣錢敏脩李時勉記東西

接民居屢遭延毀今所知縣余貴胡潔管霄繼脩朱節王濟記萬曆三年知府潘允哲知縣羅應鶴重脩

制教諭一人 訓導二人

明倫堂

文廟

東西齋

饌堂

號舍

學倉

射圃

俱明倫堂西

儒學門

敬一亭

明倫堂北

尊經閣

張性魯脩

先師廟

東西廡

神厨

戟門

櫺星門

啓聖公祠

敬

○麻城縣儒學

縣治東國初知縣張谷維因故基及除荆棘建學基洪武三年知縣趙乾建學宮歷知縣楊順翁選胡琮陶天忠尚德恒推官嚴肅相繼增脩

制教諭一人 訓導二人

明倫堂

文廟

東西齋

教諭廨

明倫堂右

訓導廨

左在堂

門號舍

射圃亭

俱學東

儒學門

櫺星門左

敬一亭

明倫堂北

先師廟

東西廡

神厨

神庫

戟門

泮池

櫺

星門

啓聖公祠

文廟右

名宦祠

戟門左

鄉賢祠

戟門右

忠節祠

文

昌觀

州志

二

學校

附書院五

龍溪書院

縣西鄉官周允建

白果書院

縣南白果河

官董朴建東溪書院

蓮湖鄉官熊經建

道峰書院

牛棚山知縣陳子文為

士道峯毛鳳建

白雲書院

縣北庠生劉守業建

社學九十九

○黃陂縣儒學

縣治南

國初知縣吳旻因宋元故址創建

歷知縣楊啓子劉時省李恒

呂調陽徐璉僉事萬秀通判萬壽推官羅翰相繼增脩

制

教諭一人

訓導一人

明倫堂

文廟

東西齋

膳堂

講堂

養賢廡書

祭器庫

號舍

教諭解

堂後訓導解

一室東儒

先師廟

東西廡

神厨

戟門

泮池

外前便道

移置門內有橋橋星門

啓聖公祠

文廟

名宦鄉賢祠

養牲池

俱明倫堂後東北隅

附書院一

一程書院

魯臺山麓景泰蔡文建陳鳳梧記

社學一

東學田

禮教鄉計五頃五畝三分

○新水縣儒學

縣東洪武初知縣趙季光因宋元故址建歷縣丞黃合觀主簿夏時知縣

胡奎縣丞李蔚主簿主簿與史金昇教諭申屠訓導簡紹紳左在賢兩次重建陳循有記

制

教諭一人

訓導一人

明倫堂

文廟

東西齋

饌堂

書籍庫

號舍

後學

增射圃知縣汪儒學題

丹書

禮

敬一亭 明倫堂北

先師廟 東西廡 祭器庫 戟門 泮池 櫺星門

啓聖公祠 名宦鄉賢祠

附南門書院 縣南詔朝宣建祀王與文閣左採芹閣

學方正統 墨池 縣東二里王社學三北

○羅田縣儒學 故縣東洪武初知縣石璞遷縣南弘治間水災知縣羅勳復遷善處洗

記嘉靖間知縣芳韓視瑒相繼重脩

新 教諭一人 訓導一人

明倫堂 文廟東萬曆初知縣張長拓啓聖祠地建 東西齋 號房 西廡

祭器庫 教諭解泮池 訓導廡

北 高明堂 廢 儒學門

敬一亭 啓聖祠北

先師廟 東西廡 神厨 祭器庫 戟門 泮池

櫺星門

啓聖公祠 文廟北即明倫堂舊址 名宦鄉賢祠 戟門左右

附塔山書院 通判毛應時建今廢 養正書院 知縣林宗桂建今廢 社學 廢

○蘄州儒學 麒麟山陽洪武初左安善因宋元故址建

莊轍周廣榮楊淮石壘相繼增脩王坦萬安葺葺俱有記萬曆二年鄉官馮天駿捐貲三百金重修

制 學正一人 訓導三人

明倫堂 文廟 二齋 饌堂 學倉 射圃 儒學門

敬一亭

先師廟 東西廡 神厨 祭器庫 戟門 櫺星門

啓聖公祠 名宦祠 鄉賢祠 學門內

附崇正書院 沈寵建羅 社學六 三在城

○黃梅縣儒學 縣東南隅元至元巳卯初創文廟至

製禮器元末兵燹 國朝洪武三年始

制 教諭一人 訓導二人

明倫堂 東西齋 會饌堂 教諭解一 明倫

一解二 啓聖祠左 儒學門

一亭 明倫

先師廟 東西廡 神厨 戟門 宰牲房

櫺星門

啓聖公祠 文廟左 文昌祠 名宦祠 戟門 鄉賢祠 戟門 題

名亭 明倫 景跡亭 明倫 二亭俱知縣戴中增創

附社學一 縣

○廣濟縣儒學 自唐迄宋止立先師廟至慶曆方建

治東南弘治間遷分

制 教諭一人 訓導二人

明倫堂 文廟 東西齋 號舍 饌堂 學倉 知縣

書庫 射圃 儒學門

敬一亭

先師廟 東西廡 神厨 神庫 戟門 櫺星門

啓聖公祠 敬一亭北 名宦鄉賢祠 戟門左右

附社學 縣東林

○黃安縣儒學 嘉靖癸亥都御史谷中虛御史徐大

林葵建歷知縣常正紀應存初始成

制 教諭一人 訓導二人

明倫堂 文廟北 尊經閣 堂北 教諭廨 左 訓導廨 右

敬一亭 尊經閣左

先師廟 左右廡 戟門 櫺星門 泮池 知縣

啓聖公祠 明倫堂右 名宦鄉賢祠 戟門左右

○承天府儒學 鍾祥縣附宋郢州學舊在城東南隅

淳熙五年郡守孫懋徙長壽東南隅即今地元為安陸府仍宋舊國初即鎮遠樓為安陸州學洪

武十五年知縣梁棟徙建故址十六年廟學俱災二十三年曹國公李文忠重建歷知州顧震趙熙

俞蓋提學薛綱萬綉學正林啓增脩開拓正德八年

睿宗皇帝命脩葺殿廡易櫺星門瓦以琉璃正德十三年

睿宗皇帝發內帑銀四百兩重脩廟

制 教授一人 訓導四人

明倫堂 文廟西 後堂 東講堂 俱學正 東西齋四 號

舍 嘉靖二十三年知府吳惺增廣

敬一亭 文廟

先師廟 東西廡 戟門 泮池 櫺星門

啓聖公祠 敬一亭後 名宦祠 鄉賢祠 啓聖祠左右 射圃 廣益

倉

附郅門書院 陽春臺左 洪武中曹國公李文忠鎮郅時建 社學八 二在城六在鄉

○京山縣儒學 縣治西 宋崇寧間知縣劉幹建學城 南河畔 元因之 國朝洪武初知縣

劉桓改 建今地

制 教諭一人 訓導二人

一明倫堂 文廟北建自劉桓後地者再經知縣夏玄都御史林雲同繼建 東西齋 莊

敬堂 堂儒學門

敬一亭 文廟

先師廟 洪武初知縣李文秉造 景泰間知縣張蓋撤而 宏之 天順六年知州趙熙訖其工 正德中圯 嘉

靖十年知縣費熙教諭蕭濬重建三十 八年後 歷縣丞俞松知縣張欽繼脩 東西廡

神庫 神厨 戟門 櫺星門 正統間提學韓湯造

啓聖公祠 敬一亭後 名宦祠 啓聖祠東 鄉賢祠 啓聖祠西 射圃 鄉賢教

諭解一 圃 訓導解二 俱圃

附書院 無 社學 一東門外

○潛江縣儒學 元至正癸巳邑為水災學隨邑遷今 治校官楊實重建于治東 國朝洪

武初知縣史純一即故處重建弘治間知縣史華 脩嘉靖間知縣夏泗移建向前以廣之 隆慶四年

知縣梁棟 增飭圮陋

月黃德志

學校

制 教諭一人 訓導二人

明倫堂後文廟 東西齋 饌堂 祭器書籍庫 學倉

教職解 射圃 儒學門廟門

敬一亭

先師廟 東西廡 神厨 戟門 櫺星門

啓聖公祠 名宦鄉賢二祠舊無萬曆二年知縣李之珍創建各二間在明倫堂左

附石橋書院縣南二里元泰定間邑人林仕元建 江陽書院縣西三里知縣李之珍重脩增置 社學二俱城內

○河陽州儒學舊在城西南元季燬于兵遂遷東

德增脩宣德以來至今歷知州李憲相繼立呂文孫衍彭萬里徐成李濂會儲副使劉士元相繼脩

制 學正一人 訓導二人

明倫堂後文廟 東西三齋 茂林門後堂 齋宿所 學正

解一 訓導解三俱明倫堂西 饌堂 學倉俱堂之東 儀門

射圃有亭儀門東 儒學門廟門東 坊三門外東儲後西啓秀中學校

敬一亭明倫堂北

先師廟 東西廡 戟門 神厨 神庫 宰牲房俱戟

門洋池有橋 芹香亭橋東 櫺星門

啓聖公祠敬一亭北 名宦鄉賢二祠東西廡之下

附南湖書院 學宮內宋建以奉武 社學四 二在城

○景陵縣儒學 城西南隅宋建元因之歷縣令李某

事忽都不花教諭傅珪相繼脩元季兵燹國朝

洪武三年因故址建歷教諭翁善知縣顏行姜維

李東署縣判官任佃同知

賢京山丞金文默相繼脩

制 教諭一人 訓導二人

明倫堂 文廟後 東西齋 饌堂 廢 號舍 廢 教諭廡 後訓

導廡 一齋 育賢門 甬路中 儒學門 文廟門右 射圃 學宮西

敬一亭 文廟東

先師廟 東西廡 神厨 神庫 戟門 宰牲所

泮池 有橋 棣星門

啓聖公祠 文廟東 名宦祠 戟門左 鄉賢祠 戟門右

附夢野臺書院 縣東門內祭酒 社學八十七 上白湖

下白湖村十七雲潭村十六官城村十一

二方樂村十二黃村九附城二在城二

○荆門州儒學 平泰門內 國初知州戴昌因元人

脩嘉靖九年知府孫存欲脩整圯泮適唐安寺僧

妖言佛降乃責所獲浴佛金帛于僧正督脩之

制 學正一人 訓導三人

明倫堂 東西三齋 曰養正曰養賢 號房 學倉 射

圃亭 儒學門

敬一亭

先師廟 兩廡 神厨 戟門 泮池 有橋知州陰建

建櫺星門

啓聖公祠 名宦鄉賢祠 戟門左右

附書院三 東山書院 宋建孫何孫僅朱震朱宿讀書處 荆山書院

州寬元至正建 象山書院 州西正德間參政鍾文俊建 書堂二 文會

堂 周洪四賢堂 州學內祀唐介胡社學一在

○當陽縣儒學 縣治西洪武十三年知縣魏忠因元故址建副使楊守禮知府劉永知縣

阮華陳章莫潛繼脩

制 教諭一人 訓導二人

明倫堂 後文廟 東西齋 號舍 校官廨 射圃亭

儒學門

教一亭

先師廟 東西廡 神厨 戟門 泮池 有橋 櫺星門

啓聖公祠 名宦鄉賢祠

附北山書院 縣北背山臨水林木蒼鬱元人讀書處 社學一

○德安府儒學 府治東宋建三皇堦前 國初徙府東北未幾復之 近遷今所 歷知府張

寬范理周鐸王璽和鳶馬崙鄭淮湯紹恩陳謨李逢徐貢元馬文煒僉事柯喬同知羅子理姚綸通

判安桓教授胡璉李文訓導何信相繼脩建楊溥王直楊春等

制 教授一人 訓導四人

明倫堂 文廟 左右闕齋四 講堂 堂號舍 教官廨

饌室 供堂 育材倉 西堂

學校

敬一亭 明倫堂西

先師廟 東西廡 神厨 戟門 泮池 舊在門內後徙之門外今

仍復池上橋三 櫺星門 泮宮坊

啓聖公祠 文廟東 名宦祠 廟東故文昌祠 鄉賢祠 廟西故碑亭

附長庚書院 唐李白讀書處陳鉅夫記 江漢書院 嘉靖徐覺元建祀趙復

野書院 府治東南吉陽何遜建 吉陽書院 吉陽山麓隆慶間建 司馬光

讀書堂 龍津書館 俱宋 社學

○安院縣儒學 洪武十三年知縣杜孟建歷知縣朱敏陳頤林遜相繼脩嘉靖三十一年

知府徐首元遷府治東與府學並列

訓導一人 訓導二人

東西齋 學舍 資膳倉 左校官廨

俱

敬一亭 明倫堂北

先師廟 左右兩廡 戟門 泮池 櫺星門

啓聖公祠 明倫堂北

○雲蓋縣儒學 縣東洪武楊景和建縣北知縣汪淮遷今所歷知縣施紀賈陞陳謹趙文

傑黃鞏孫復繼脩

制 教諭一人 訓導二人

明倫堂 文廟北 東西齋 饌堂 講堂 教諭訓導

俱 射圃 儒學門 櫺星門左

明倫堂

射圃

儒學門

敬一亭 明倫堂東

先師廟 東西廡 神厨 神庫 戟門 宰牲房

泮池 櫺星門

啓聖公祠 明倫堂東 名宦鄉賢祠 戟門左右

附社學 縣治西

○應城縣儒學 縣治東 國初知縣賈嚴即末謝顯

道所建舊址創立洪武十年縣併雲
歷知縣汪清濤宗繼脩
龍張叔宗繼脩

制 教諭一人 訓導二人

明倫堂 東西齋 講堂 饌堂 教諭解侯堂

射圃亭 號舍 堂儒學門廟門

敬一亭 明倫堂東

先師廟 門廡 神厨 泮池 如制

啓聖公祠 明倫堂東 先賢祠 號舍

附社學 縣治西

○孝感縣儒學 縣治南洪武十一年知縣宋顯銘即

宋元廢學址建縣治東歷教諭梁炯
知縣文措郭斗相繼增脩隆慶四

制 教諭一人 訓導二人

明倫堂 文廟西 東西齋 號舍 饌堂 學舍 射圃

亭 儒學門

教一亭 明倫堂北

先師廟 兩廡 祭器庫 廟東 致齋所 西 戟門 東西序

省牲省器所 櫺星門

啓聖公祠 尊經閣 俱廟北 名宦鄉賢祠 戟門東西知縣趙可銘建

附西湖書院 城西知縣鄔志暉建 社學一 縣東 學田 四百畝嘉靖四十年

知縣雷鳴春置

○隨州儒學 州城內東洪武十四年知縣陳萃因宋元國初故址建州城東歷知州仲端

允忠汪嵩李克朱天秩相繼脩萬曆二年知府馬文煒知州林梓以學基卑如請于撫院趙賢改遷今所撫院趙賢有記

制 學正一人 訓導三人

東西齋三 饌堂 學臨 射圃

射圃

敬一亭

先師廟 門廡厨庫泮池皆如舊制

啓聖公祠 名宦鄉賢祠 尊經閣

附白雲書院 隨侯得珠處弘治李克副建 白石書院 治西知府李逢為都御史

李中 瑞蓮亭 明華清記 社學十九 在城二在鄉十七俱知州李克副建

○應山縣儒學 縣治北國初主簿白欽祖因元按

知縣魏村重建歷知縣李春王尚用王朝遂樂頌增脩

制 教諭一人 訓導二人

明倫堂文廟北 東西齋 饌堂 集賢館南齋 文會軒

學舍 潔豐倉北 校官廨三 儒學門中 龍門

學東知縣龍希尹建

敬一亭明倫堂北 齋居後

先師廟 兩廡 神厨 神庫 戟門 泮池 亭

房 櫺星門

啓聖公祠舊在學宮南今徙學內 名宦鄉賢祠上

附社學八一治南一學東餘在鄉

○荆州府儒學府高洪武三年知府周政修元故建知府劉永李仁儀標治副使場禮繼

命 教授一人 訓導四人

明倫堂文廟北 東一四四齋 饌堂 尊經閣 號舍

公廨 會講堂 儒學門 崇正坊門內 育英才坊

門右 文筆塔嘉靖三十一年知府陳全之建一四十五年知府趙賢建二

敬一亭

先師廟 東西廡 戟門 神厨 祭器庫 泮池有橋

宰牲房 櫺星門

啓聖公祠 名宦祠廟左 鄉賢祠廟右

附荆南書院嘉靖楊守禮建許宗魯記 社學十

○江陵縣儒學舊在城東沙市洪武初遷入于城十三年遷今縣治北正統間脩正德

十五年僉事
張宣重脩

制 教諭一人 訓導二人

明倫堂 東西齋 饌堂 學倉 公廨三 號舍

射圃亭 儒學門 道義坊

敬一亭

先師廟 兩廡 戟門 櫺星門

啓聖公祠 名宦鄉賢祠

○公安縣儒學 崇禎門內元故基在普化坊 國初知縣許德以竹林書院改為學在縣

東北漸為江水衝塌隆慶六年知縣李桂開改建今所

制 教諭一人 訓導二人

明倫堂 東西齋 饌堂 講堂 尊經閣 學倉

校官廨三 射圃亭 儒學門

敬一亭

先師廟 東西廡 祭器庫 戟門 泮池 有櫺星門

啓聖公祠 名宦鄉賢祠

附公安書院 宋孟珙建元 庶希憲脩 禮學一

○石首縣儒學 縣西南洪武初知縣宋永恭仿元故址建知縣馬祥雷元黃本經歷楊家

相相 繼脩

制 教諭一人 訓導二人

明倫堂 東西齋 饌堂 號舍 射圃亭 儒學

明倫堂

儒學

學校

門

敬一亭 尊經閣

先師廟 東西廡 祭器庫 神厨 戟門 泮池

櫺星門

啓聖公祠 名宦鄉賢祠

附崇正書院 舊有城南書院景泰汪浩建正德丁丑
察院王度提學張邦奇檄推官吳天挺

即城西北社稷壇再
建改崇正張壁記 社學十三

○監利縣儒學 縣東洪武間知縣張貴因宋元遺址
建正統間燬知縣鄭崇重建胡榮記

成化間僉事萬繡知
府范英知府焦欽脩

制 教諭一人 訓導二人

明倫堂 東西齋 道義門 饌堂 講堂 號舍

公廨三 儒學門

敬一亭 尊經閣 射圃亭

先師廟 東西廡 祭器庫 神厨 戟門 櫺星門

啓聖公祠 名宦鄉賢祠

附社學一

○松滋縣儒學 縣東宋建胡爰張其龍洪武初知縣
許彦盛因舊址重建至崇禎

周知府張崑趙連知縣楊
景馮淳相繼脩韓陽誌

制 教諭一人 訓導二人

明倫堂 東西齋 饌堂 講堂 號舍 書籍庫

學倉 校官廨 儒學門

敬一亭 射圃亭

先師廟 東西廡 祭器庫 戟門 泮池有橋星門

啓聖公祠 名宦鄉賢祠

附山谷書院元傳社學一

○枝江縣儒學縣治西 國初建城外沙市成化弘治元再遷城西隆慶四年知縣冷

文煜遷今所

制 教諭一人 訓導二人

明倫堂 東西齋 騰蛟起鳳門 校官廨三 射

儒學門

敬一亭

先師廟 東西廡 祭器庫 戟門 櫺星門

啓聖公祠 名宦鄉賢祠

附白水書院元抹温社學二

○夷陵州儒學州治東北宋故址在南門外洪武初遷建今所知州馮浩創本用林誠

遜繼脩

制 學正一人 訓導二人

明倫堂文廟 東西三齋 饌堂 號舍 校官廨四

儒學門廟門

敬一亭 尊經閣 射圃亭

先師廟 東西廡 神厨 祭器庫 戟門 櫺星門

啓聖公祠 名宦祠左學 鄉賢祠右學

附墨池書屋弘治陳宣建正德林大器再建鄭元記 社學十一在南門西門上

街填上等諸處

○長陽縣儒學縣東洪武建成化間知縣李福劉奎相繼創脩弘治間再脩程楷記正德

二年教諭劉永祥透明倫堂後山下八年知縣趙祥重脩

制 教諭一人 訓導二人

明倫堂西文廟 東西二齋 書籍庫 饌堂 號舍

校官廨三 進賢樓 儒學門櫺星門右

敬一亭 射圃亭

先師廟 東西廡 神厨 祭器庫 戟門 櫺星門

啓聖公祠 名宦鄉賢祠嘉靖間知縣

○宜都縣儒學縣治宋洪武初知縣郭魯道仍未舊址建知縣王濬劉瑞李麟繼脩趙友

劉瑞記

制 教諭一人 訓導二人

明倫堂 東西齋 饌堂 學倉 校官廨三 射

圃亭 儒學門

敬一亭

先師廟 門廡厨庫如制

啓聖公祠 名宦鄉賢祠

明倫堂

附北山書院

○遠安縣儒學 縣治北舊在亭子山下成化間遷今

薛綱陳世昭記

制 教諭一人 訓導二人

明倫堂 東西齋 饌堂 號舍 校官廨 儒

學門

敬一亭 射圃亭

先師廟 門廡 厨庫如制

啓聖公祠 名宦鄉賢祠

附新城書院 縣治內成化

○歸州儒學 治北舊在州西南知州趙壁遷州南嘉慶四十二年知州鄭喬遷今所

制 學正一人 訓導三人

明倫堂 東西三齋 饌堂 號舍 學倉 校官

廨 儒學門

敬一亭 射圃亭

先師廟 門廡 神厨如制

啓聖公祠 名宦鄉賢祠

○巴東縣儒學 縣治西洪武二年建通判主

制 教諭一人 訓導一人

明倫堂 東西齋 號舍 學倉 校官廨 二儒

明倫堂

天

學校

泮池
學門

敬一亭 射圃亭

先師廟 門廡神庫如制

啓聖公祠 名宦鄉賢祠

○興山縣儒學 縣治東舊在迎暉門外弘治間知縣劉致遷今所正德間推官陸鰲重修

制一教諭一人 訓導一人

明倫堂 東西齋 號舍 學倉 校官廨 一儒

學門

敬一亭 射圃亭

先師廟 門廡神庫如制

聖公祠 名宦鄉賢祠

附社學一

○岳州府儒學 府東南宋治平中創文廟胡寅記洪武末創明倫堂正統成化正德間歷

知府易善吳節都御史蔡金相繼脩良寅張元積張那琦傅翰記嘉靖甲辰僉事王宗濬知府陸瑛

脩童

制 教授一人 訓導四人

明倫堂 嘉靖九年王宗濬陸瑛新構郡人周宗錫記 東西齋四 東西廡

校官廨 號舍 齋厨廨舍俱易善吳節相繼創立 射圃亭 學西

儒學門

敬一亭 明倫堂北

泮池

先師廟

正德中知府黃巽重脩

東西廡

神厨

樂器庫

成化

戊申知府李文明製樂器

戟門

宰牲房

洗牲

池

瘞坎

櫺星門

以上皆李文明建立

啓聖公祠

文廟

名宦鄉賢祠

學

附天岳書院

弘治間知府張舉

精忠書院

武穆祠左

社學

塔前知府李鏡創

蓮花池

學西師生

○巴陵縣儒學

縣治西南洪武初知縣郎于文創後

化脩王懷記正德降慶繼脩歷知府吳節葉濬李鏡趙之屏知縣施裕滕卓江滿增脩王宣王懷江

滿

制教諭一人

訓導二人

明倫堂

本學後

東西齋

號舍

地為之

校官廨

俱廟西明倫堂故址射圃

敬一亭

明倫堂後

先師廟

兩廡

戟門

櫺星門

啓聖公祠

附社學

在塔前知府李鏡建

○臨湘縣儒學

縣治西南洪武初知縣馬傑建歷知府吳節知縣齊和許仕李殷鄒岡尹

仲義張獻民蔣時材繼脩許宗魯魏傑記

制教諭一人

訓導二人

明倫堂

文廟

齋

東與賢

饌堂

號舍

俱儒學門

敬一亭 文廟西 射圃

先師廟 舊在明倫堂南尹仲義改遷於堂之左 兩廡 祭器庫 戟門

櫺星門 泮池

啓聖公祠 文廟西 名宦鄉賢祠

附社學一

○華容縣儒學 縣東洪武教諭楊貫道宋元達自縣南徙建歷僉事李冕知府張舉知縣

楊遂許傑張真曾禮繼脩李東陽陳方記

制 教諭一人 訓導二人

明倫堂 文廟北 齊二 教諭楊岳創 東西號舍 齋後 祭器庫 左

許傑并會饗堂 堂 儒學門 廟門 校官廡 三俱文廟

敬一亭 明倫堂後之中 尊經閣 教諭王伯麟創建署縣已 射圃

明倫堂左

先師廟 兩廡 神厨 戟門 宰牲房 洗牲池

瘞坎 櫺星門 門左有井井左有義路門

啓聖公祠 明倫堂後 名宦鄉賢祠 啓聖祠左右

附胡廣讀書堂 漢 龍峰書院 圓覺寺旁黎淳劉大夏讀書所 社學一

○平江縣儒學 縣東宋縣令晁達吉搗之建汪有開

顧麟僉事鮑象知府吳節李鏡教諭姜元澤增脩

制 教諭一人 訓導二人

明倫堂 文廟左 東西齋 進德齋下為廊廊前有二門

前儒學門 校官廡三 在學門內迤東及廟右迤北

敬一亭 明倫堂北

先師廟 門廡如制 名宦鄉賢祠 戟門左右

啓聖公祠 教一亭北

附陽平書院 宋吳雄建社學三 一治南一故縣一樓鳳鄉

○澧州儒學 州南宋元舊基洪武初知府史希賢建歷段勉將肇柳勝華馬安鮑禮向子後葉士美余珊朱良王聘曾子欽鄭守道劉廷誥水之文相繼增脩張禮成始終李如圭記

制 學正一人 訓導三人

明倫堂 文廟北 齋三 饌堂 號舍 校官廡三 後儒

學門 射圃 學門

敬一亭 尊經閣 明倫堂北 以爲 射圃

先師廟 兩廡 神厨 戟門 望廡亭 泮門 泮池 皆劉廷誥命 葉士美易水之文創立 木以石

啓聖公祠 名宦鄉賢祠 在祠左右

附道溪書院 元建謝端記 車渚書院 州東不建晉車備讀書處旁有墓明正德

再建 梁寶 文山書院 州南唐李群玉讀書所 正德

李寓記 陽書院 州北弘 溪東書院 州東宋范 社學三 一在

嘉山村 一 同山村 一

○石門縣儒學 長溪北舊在縣治東一國初至成化

今所嘉靖庚申知縣張澍教諭王化拓脩

制 教諭一人 訓導二人

明倫堂文廟 齋育英 東南為二門道義 校官解

敬一亭明倫堂

先師廟 門前臨大江 制明樓于江 廟

啓聖公祠 名宦鄉賢祠俱明倫堂後

附社學一知縣胡廉即縣治西稅課局址建

○慈利縣儒學在今縣治西一國以正德嘗因宋周禪江防錢徽命知縣賀梧改建漣陽山之麓官塔坪又五年知縣蕭崇伯復故地及癸丑知縣吳世堅又遷縣東之寺坪隆慶四年知縣梁可天遷縣治官若坪學亦隨徙焉仍在縣治西沈慶將信

制 教諭一人 訓導二人

明倫堂文廟 兩齋 校官解三

敬一亭

先師廟 兩廡重門 厨庫皆如制

啓聖公祠 名宦鄉賢祠

附天門書院元社學二一城隍廟左一東門外

○安鄉縣儒學縣洽南洪武初知縣吳申仍宋舊址建歷知府吳節知縣錢進張瑄柯薰

胡表潘世熙教諭劉瑞葵增脩

制 教諭一人 訓導二人

明倫堂文廟 博文約禮齋 號舍 儒學門橋星學

明倫堂

號舍

儒學門

倉學

敬一亭

先師廟 兩廡 戟門 泮池 張瑄劉瑞 櫺星門

啓聖公祠 明倫堂後 名宦鄉賢祠

附范仲淹讀書堂 宋人劉子澄王仁記 社學一 學田 十六畝在五里

牌嘉靖丙申教諭劉瑞葵置

○永定衛儒學 衛西制與縣學埒 國初衛帥創衛東天順間指揮周輔丁貴改建今所

隆慶初守備王夢弼脩

制 教授一人 訓導二人

明倫堂 文廟 兩齋 進德 崇業 饌堂 厨庫 咸王夢弼脩 校官廨

先師廟 門廡如制

啓聖公祠 明倫堂北

○九竅衛儒學 舊衛西北正德九年指揮樂慶創立衛南正統間復遷衛西吳琛記指揮

吳毅王締諸生李貴馮志昕拓脩

教授一人

明倫堂 文廟 兩齋 號舍 校官廨 儒學門

射圃

先師廟 門廡如制 戟門左右碑亭二

啓聖公祠 鄉賢祠

學校

襄陽府儒學

郡城東南洪武初知府張善建歷都御史章煥汪道昆知府何源萬振孫

同知范愛

教授一人 訓導四人

明倫堂

文廟

齋四

倉庫

射圃亭

校官廨五

號舍

儒學門

文廟門左

青雲得路坊

教一亭

明倫堂西

尊經閣

章煥建

元誦廟

東西廡

神厨

戟門

櫺星門

泮池

櫺星門

各聖公祠

明倫堂東

名宦鄉賢祠

戟門外

惟度日休讀書堂

唐昭昭書院

書院

學西汪道昆建高辰系

隆中書院

院陸中元院建成化

院東麗統

院後為寺

院正德陳

院宗居

院鳳樓

孫

院雅讓為書院

院祀麗

院司馬徽

院學田

院高曆

院二

院知府

院高

院知府

孫

○襄陽縣儒學

縣在南通洪武建天順再建歷訓使王佩同知范愛衆知縣尹廷俊訓導

尚銘

制 教諭一人 訓導二人

明倫堂

東西齋

饌堂

騰蛟起鳳二坊

教一亭 公廨三

先師廟

門廡如制

泮池

啓聖公祠 射圃

射圃

射圃

射圃

附社學四

一關王廟旁一鐵窓一潼關驛一其城

○宜城縣儒學

魏秀山漢武初建宣德開禧一重建高麗元年知縣雷鼎祥重修

制 教諭一人 訓導二人

明倫堂

文廟 東西齋 祭器庫 號舍 校官廨

敬一亭

先師廟 門廡神厨宰牲房如制

啓聖公祠 名宦鄉賢祠

附社學七

一學前一清一水港餘各鄉

○南漳縣儒學 縣治東宣德間知縣莊德內宋舊址一疋知縣蕭治修

制 教諭一人 訓導一人

明倫堂

禮號舍

講堂 知縣莊德 河濱 河濱 射圃

官廨三

敬一亭

先師廟 門廡 神厨 櫺星門 泮池

啓聖公祠 名宦鄉賢祠 知縣劉朝傑建 蜚英臺

御書樓

附社學一

○棗陽縣儒學

縣東南元縣令馬繼文自建元季

建歷知縣黃金王時忠楊瑛安莽胡貴李龍王允積楊發王德厚相繼增修

制 教諭一人 訓導二人

明倫堂

萬曆二年知府萬振孫重建

東西齋

校官廨

敬一亭

尊經閣

明倫堂後萬曆元年知府王應辰創立

射圃

先師廟

兩廡

祭壇

天順初知縣黃金以龍鑿始鑄銅爵知縣增鑄以足其數

後增鑄以足其數

宰牲所

櫺星門

泮池

啓聖公祠

名宦鄉賢祠

附社學一

○穀城縣儒學

縣治東國初因宋元故址建

制 教諭一人

訓導二人

明倫堂

世廟

東西齋

號舍

講堂

倉庫

校官

廨三

儒學門

敬一亭

射圃

先師廟

東西廡

神厨

戟門

櫺星門

啓聖公祠

名宦鄉賢祠

附文龍書院

縣西六十里劉文虎讀書處其地有石洞石床石竈石書臺

社學一

○光化縣儒學

縣城內聚奎街西宋舊址縣東南洪武初重建因之萬曆二年遷今所

制 教諭一人

訓導二人

明倫堂

進德脩業二齋

饌堂

祭器書籍庫

學倉

校官廨三

射圃

儒學門

敬一亭

尊經閣

先師廟

兩廡

神厨

戟門

櫺星門

啓聖公祠 名宦鄉賢祠

附歐陽文忠公書院 文忠公字光名故有書社學一院嘉靖再建何遜記

縣學田二十畝知縣鄭曼置

○均州儒學 治東洪武初建正統再建胡漢記知州葉尚文重脩

制 學正一人 訓導三人

明倫堂 文廟 齋三 號舍 饌堂 校官廨四

敬一亭 射圃亭

先師廟 東西廡 祭器庫 神厨 戟門 泮池

犧牲所 櫺星門

啓聖公祠 名宦鄉賢祠

附社學 學田 州王

○襄陽衛武學 在衛街 御史孫廉

○鄖陽府儒學 府治東北善為鄖陽縣學在今府治南成化間御史原公傑奏置府治

時為府學弘治間知府王鑑之遷府治西北

靖中寅知府黎光勳於城西與鄖縣儒學合祀己都御史章煥明拓城垣東北開改建府學今所見桂芳記

制 教授一人 訓導二人

明倫堂 齋房 號房 校官廨 書籍庫

學田

敬一亭 尊經閣 杏壇

先師廟 東西廡 祭器庫 戟門 犧牲所 櫺星

明倫堂

卷二

一

學校

門

啓聖公祠 名宦鄉賢祠

附五賢書院 府北正德建 鄖山書院 祀阿程張朱

○鄖縣儒學 縣治西舊為鄖鄉縣學成化間陞為府學嘉靖戊戌知府許詞奏建

制 教諭一人 訓導一人

明倫堂 文廟 東西齋 尊經閣 號房 校官廨

重門

敬一亭

先師廟 東西廡 神厨 祭器庫 戟門 省牲所

泮池 櫺星門

啓聖公祠 射圃

附社學四

○上津縣儒學 縣北洪武初主簿明思禮建未詳其處弘治中知縣宋均遷建今所知縣

羅衣黃德 明繼脩

制 教諭一人 訓導二人

明倫堂 文廟 山齋 饌堂 祭器書籍庫 學倉

儒學門

敬一亭 射圃

先師廟 東西廡 神厨 戟門 櫺星門

啓聖公祠 名宦鄉賢祠

明倫堂

二

二

學校

附社學一南關門外

○竹山縣儒學縣治東舊在治東南洪武中知縣郭士賢遷今所歷知縣賈睿陳競揚春

制 教諭一人 訓導二人

明倫堂文廟北 兩齋 饌堂 祭器書籍庫 學倉

校官廨 儒學門

敬一亭 射圃

先師廟 門廡如制

啓聖公祠 名宦鄉賢祠

附社學十五

○房縣儒學東門外舊為州學因之知縣張瑀遷今所成化

間知縣文達遷故處嘉靖間知縣夏惟寧復遷今所

制 教諭一人 訓導二人

明倫堂文廟北 東西齋 號舍 饌室 倉庫 校官

廨 文昌閣 儒學門

敬一亭 射圃

先師廟 門廡如制

啓聖公祠 名宦鄉賢祠

附社學一

○鄖西縣儒學縣南成化間都御史原傑屬知縣侯爵建以前無考歷知縣劉理王才王

綸蘇紳黃錕叩湯
楊震宇相繼增節

制 教諭一人 訓導一人

明倫堂 文廟 齋一 饌堂 祭器書籍庫 學倉

校官廨 儒學門

敬一亭

先師廟 門廡如制

啓聖公祠 名宦鄉賢祠 射圃

附社學一 治西

○竹谿縣儒學 縣東成化間都御史原傑屬參議楊
知縣楊春建廡知縣魯熙臣葺

瑾傳

制 教諭一人 訓導一人

明倫堂 文廟 齋一 饌堂 祭器書籍庫 學倉

校官廨 儒學門

敬一亭 射圃

先師廟 門廡如制 神厨

啓聖公祠 名宦鄉賢祠

附社學九

○保康縣儒學 屹峽山下弘治間設縣都御史沈暉
建學北關後副使鄭惟垣遷今所知

縣蘇
惠脩

制 教諭一人

明倫堂

文廟北

饌堂

倉庫

校官廨

儒學門

敬一亭

先師廟 門廡如制

啓聖公祠

附社學十九

○鄭陽衛武學

建聘熟誦雜器官一員典之

○常德府儒學

府治西南宋建鍾紫英記元再建洪武以來因舊建以制歷指揮孫德知府應履平朱縉楊宣王績上制方任陸埏同知趙淡李泰通判崔謙徐璟鄧亦深教授周鑑脩

制 教授一人 訓導四人

明倫堂

文廟

尊經閣 齋四

朱

合 騏堂

儒學門

府門左知府楊宣建

敬一亭

文廟東

射圃亭

後學

先師廟

東西廡

戟門

左右碑亭

櫺星門

水

歸亭

廟前

宰牲池

宰牲所東

啓聖公祠

文廟東

名宦鄉賢祠

附沅陽書院

宋丁易東教授生徒屢 桃岡書院 城東十五

里蔣信講學處今置祠祀之

○武陵縣儒學

縣西北隅宋元舊建洪武間知縣張于源張九壽建脩股歷知府蔡壽陸邦通判徐璟知縣張海徐

制 教諭一人

訓導二人

明倫堂

講堂

俱張九

齋

號舍

饌堂

俱徐必

儒學門

徐環

敬一亭

先師廟

蔡知府

東西廡

張海

戟門

櫺星門

徐必

泮池

啓聖公祠

○桃源縣儒學

縣治南洪武初知縣徐天驥因宋元舊址建歷徐祥稽鄒丘繼沈慶徐景

楊宣應欽未穀季文顯高昂黃鳳翔黃九香彭參相繼創脩

制

教諭一人

訓導二人

明倫堂

知縣稽

而齋

副使

饌堂

知縣

儒學門

教諭

稽

敬一亭

先師廟

知縣徐天驥建燬縣丞丘繼重建

西廡

櫺星門

啓聖公祠

名宦鄉賢祠

附桃溪書院

桃川宮後

社學

治

○龍陽縣儒學

縣治東洪武初知州段旻因宋元故址重建燬正統間再建歷知縣李昂

李泰陳叙黃豫推官吳潭通判楊燾相繼創脩

制

教諭一人

訓導二人

明倫堂

饌堂

儒學門

俱李昂

而齋

號房

俱李

建

敬一亭

先師廟 東西廡 戟門 宰牲所 神厨 櫺星門

俱李鼎建

啓聖公祠

附龍津書院

梅溪畔宋周麟建袁中編記今廢址存

社學二俱廢

○沅江縣儒學

縣東故維摩寺基洪武初知縣錢文英因元舊重建歷知縣王懋范珏馮

繼金書

制 教諭一人 訓導一人

明倫堂 東西齋 饌堂俱錢文英建

敬一亭

先師廟 東西廡 神厨 戟門 宰牲所 神厨

櫺星門 俱錢文英建

啓聖公祠

附社學一

○辰州府儒學

府治東南故州學在安南門東洪武初改府學今所景泰成化間繼脩嘉

靖丁巳火知府程廷綬遷復舊規慶辛未知府徐廷綬遷復舊規

制 教授一人 訓導四人

明倫堂文廟 齋四 號舍 儀門 儒學門 射圃

前育英材坊 右儒林坊

敬一亭 尊經閣弘治間建

月書

卷三

學

學校

先師廟儒學左 門廡如制 前左鳳岡 右麟藪二坊

啓聖公祠 名宦鄉賢祠

附天寧書院元建陽尚講學處 崇正書院府東南正德建置書其中為祠祠

溪明道伊川橫渠南軒紫陽六先主楊廷和記劉炳銘 陽明書院王守仁講貴州講學

干此鄉守益 穎泉書院府治西鄒穎身善嘗與衣常士講學于此 思賢

堂龍興寺西王守仁與諸生講學于此 文會堂明侍講劉瑞記 志伊學顏齋

明藪

○沅陵縣儒學縣治東北洪武初張子登建歷庾亮年水溢圯壞參政鄒善知府徐廷經重脩

教諭一人 訓導一人

明倫堂西齋 儒學門西 奎壁聯輝坊

蛟起鳳二坊 又文林坊

敬一亭

先師廟 門廡如制 前泮池

啓聖公祠 名宦鄉賢祠 會極閣後

附社學

○盧溪縣儒學縣西洪武初王守約因元舊建隆慶間大水壞幾盡知縣王京重建

制 教諭一人 訓導二人

明倫堂文廟右 東西齋 儀門 儒學門 公廡堂北

敬一亭明倫堂西 射圃亭

先師廟 兩廡 戟門 櫺星門

啓聖公祠 明倫堂西 名宦鄉賢祠 神庫 俱明倫堂東

附社學一 縣治東

○辰溪縣儒學 縣治東南宋建 國初因之正統

知縣何昂創 璋王俱脩

制 教諭一人 訓導二人

明倫堂 文廟北 兩齋 儒學門

敬一亭

先師廟 兩廡 戟門 櫺星門

啓聖公祠 名宦鄉賢祠 知縣在

○淑浦縣儒學 縣東洪武知縣丁名中因宋舊

制 教諭一人 訓導二人

明倫堂 文廟北 兩齋 饌堂 祭器書籍庫 學倉

公廨 射圃 儒學門 儒林坊

敬一亭 明倫堂北

先師廟 兩廡 神厨 戟門 櫺星門

啓聖公祠 名宦鄉賢祠

○沅州儒學 州治東南宋故學明興以來因之

史學相 繼創脩

制 學正一人 訓導二人

月書總志

卷

學校

明倫堂 齋三 號房 尊經閣 射圃 學東 學正

屏 閣後 訓導屏 西

敬一亭 明倫堂北

先師廟 門廡如制

啓聖公祠 名宦鄉賢祠

附寶山書院 宋饒敏學建 明山書院 州北正德汪玉建張環奇記 社學

一州南

○黔陽縣儒學 縣治出 國初郭令原因宋熙寧舊址重建正統間燬于苗寇復以水患

今遷復遷建今所成化後丞胡琛刊古蓋鐵繼成之

制 教諭一人 訓導二人

明倫堂 門廡 儒學門 東 教諭屏 後 訓導屏

射圃

敬一亭

先師廟 門廡如制

啓聖公祠 名宦鄉賢祠

附寶山書院 成化陳堅遠建仇童記 社學 一在拱

○麻陽縣儒學 縣治西仍宋延祐故址建宣德知縣沈文重脩成化丞張燾知縣王敵重建

薛綱記歷教諭向冕潘寶知縣范順程良能張燾脩

制 教諭一人 訓導二人

明倫堂 文廟北 兩齋 饌堂 倉庫 神厨 號房

射圃 儒學門

敬一亭

先師廟 門廡如制

啓聖公祠 名宦鄉賢祠

○偏橋衛武學 衛北陶 王請建

制 教授一人 訓導一人

明倫堂 齋一 解一

敬一亭

先師廟 門廡具

啓聖公祠

○長沙府儒學 府治南 洪武初知府劉清內宋元

應期 脩

制 教授一人 訓導四人

明倫堂 立廣 初創 齋四 潘鎰 脩 號舍 殿左盛 應期脩 尊經閣 此

敬一亭 明倫 堂北射圃 王褒立

先師廟 門廡如制

啓聖公祠 北堂 名宦鄉賢祠

附岳麓書院 南岳之麓 宋郡守朱洞建 乾道初重建 國朝李錫翁理 吳世忠 陳鳳梧 楊

溥 城南書院 妙高峯之陽 久廢為寺 吳世忠 陳鳳梧 楊

岳麓下 宋建 裴相書院 金牛岡 唐相 裴休 讀書處 東岡書院 治

百黃德志

一

學校

建喬江書院

治西廿邑人黃澹建

環中書院

鄉官陳時中建脩撰羅洪先記

○長沙縣儒學

縣治東善在府學西國初知縣王銓建今所正統脩韓陽記天順脩陳

文記嘉靖甲辰知縣李時重脩

制

教諭一人

訓導二人

明倫堂

文廟北

東西齋

饌堂

祭器書籍庫

校官

解學倉

敬一亭

射圃

學門東

先師廟

門廡如制

泮池在戟門外

啓聖公祠

名宦鄉賢祠

附社學二

縣西

○善化縣儒學

縣治西北武初知縣張居仁移建

妙高峯之陽嘉靖乙丑知府蔣弘德知縣陸南陽徙今所以前脩理有韓陽彭時羅安記

制

教諭一人

訓導二人

明倫堂

文廟北

東西齋

饌堂

祭器書籍庫

校官

解

敬一亭

學倉

射圃

先師廟

兩廡

戟門

泮池

櫺星門

左青雲得

路坊

右黃榜題名坊

啓聖公祠

名宦鄉賢祠

附湘西書院

宋建元劉社學一輔之請額

明倫堂

院

○湘潭縣儒學 縣西故在縣東知縣莫玉建正德余

制 教諭一人 訓導二人

明倫堂 文廟 東西齋 儀堂 祭器書籍庫 公廨

學倉 射圃

敬一亭

先師廟 門廡泮池如制

啓聖公祠 名宦鄉賢祠

附碧泉書院 宋胡安國張 主一書院 宋魏震建為社

學一

○湘陰縣儒學 縣東宋建縣南改建今所洪武初知

縣黃思讓因之重建正統初知縣

制 教諭一人 訓導二人

明倫堂 文廟 東西齋 饌堂 祭器書籍庫 公廨

學倉 射圃

敬一亭

先師廟 兩廡 戟門 泮池 櫺星門

啓聖公祠 名宦鄉賢祠 尊經閣 宋 椿記

附仰高書院 嘉靖張燈 社學一

○寧鄉縣儒學 縣東唐梁貴賓建元末燬洪武初知

縣薛德昭因故址重建正統間知縣

胡廣總志

正

學校

制 教諭一人 訓導二人

明倫堂文廟 東西齋 饌堂 祭器書籍庫 校官

廡 學倉

敬一亭 射圃

先師廟 兩廡 戟門 泮池 櫺星門

啓聖公祠 名宦鄉賢祠

附道山書院宋胡宏張栻講學地 五峯書院宋胡 玉山書院嘉

建張 塘記社學一

○瀏陽縣儒學縣西故在縣東洪武初知州史希賢因舊址建正德丁卯知縣毛鶴遷今

所嘉靖間知縣蘇志

制 教諭一人 訓導二人

明倫堂文廟 東西齋 饌堂 祭器書籍庫 教職

廡 學倉 射圃

敬一亭

先師廟 門廡泮池如制

啓聖公祠 名宦鄉賢祠

附文靖書院縣東宋建 成化中朱 南山書院弘治歐

元歐陽 龜山書院明毛

○醴陵縣儒學縣東洪武中知縣黃彦正因元

制 教諭一人 訓導二人

明倫堂

卷

學務

明倫堂文廟 兩齋 饌堂 倉庫 公廨 射圃

敬一亭

先師廟 兩廡 戟門 泮池 櫺星門

啓聖公祠 名宦鄉賢祠

附魁星樓宋朱 西山書院唐李 東萊書院宋呂祖

昭文書院宋黎貴 社學一縣南一玉帶橋左

益陽縣儒學縣西洪武初知縣田俊因元舊址建 歷知縣楊晉汪淮脩江朝宗有記

制 教諭一人 訓導一人

明倫堂文廟 兩齋 饌堂 倉庫 公廨 射圃具

敬一亭

先師廟 泮池如制

啓聖公祠 名宦鄉賢祠

附白鹿書院宋裴休 慶州書院元初設 社學府後

湘鄉縣儒學縣治南 弘治八年知縣楊晉汪淮初建今所

制 教諭一人 訓導一人

明倫堂 兩齋 饌堂 倉庫 公廨 射圃具

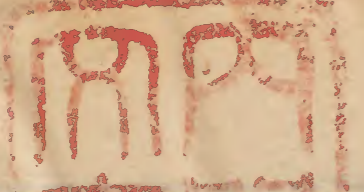
敬一亭

先師廟 泮池如制 泮池

啓聖公祠 名宦鄉賢祠

附遠志堂元宋 泮池

明倫堂



○安化縣儒學 縣治西 洪武初知縣 遷州治西弘治

制 教諭一人 訓導二人

明倫堂 東西齋 倉庫 公廨

敬一亭 藏書閣

先師廟 門庶泮池如制

啓聖公祠 名宦鄉賢祠

附社學二

○安化縣儒學 縣治西 洪武初知縣 遷州治西弘治

善於十治西建直天

制 教諭一人 訓導二人

明倫堂 東西齋 饌堂 倉庫 公廨 射圃

敬一亭 藏書閣

先師廟 門庶泮池如制

啓聖公祠 名宦鄉賢祠

附社學一

○茶陵州儒學 獅子口故在紫微門外洪武初知縣 成麟即舊址建成化遷州治西弘治

乙卯復遷舊址丁巳知州董預遷今所 李東陽記正德中知州施佐脩黃泗記

制 學正一人 訓導二人

明倫堂 文廟 齋三 饌堂 倉庫 公廨 射圃

敬一亭

先師廟門廡泮池具

啓聖公祠 名宦鄉賢祠

附南溪書院宋譚光國讀書地 泚江書院弘治林廷玉建自為記 社學

○寶慶府儒學府治東宋慶曆舊基中更治平紹興

知陳斗南創建歷知府姜啓隆周天民謝省李德仁石鳳周思忠劉啓東相繼拓脩宋張杕明王直江淵羅倫楊廷芳寥道南記

制 教授一人 訓導四人

明倫堂文廟 齋房 號舍 尊經閣明倫 樂器庫堂

公廨 前正誼明道門 又騰蛟起鳳門 又前

儒學門 學倉文廟

敬一亭明倫堂後

先師廟 兩廡 戟門 神厨 神庫 櫺星門 泮池

啓聖公祠文廟 名宦鄉賢祠學門內

○邵陽縣儒學城東門外青龍橋左宋周濂溪攝州

復之元徙郭外本朝復之自同知陳斗南創建歷薛得中何永芳謝廷性石鳳增脩嘉靖乙卯參議陳塗知府郭學書知縣劉天允議復今所宋張杕楊萬里明曾鶴齡唐鳳儀陳塗記

制 教諭一人 訓導二人

明倫堂文廟兩序 成德達材齋 公廡 學門

敬一亭明倫堂北尊經閣堂後

先師廟 門廡洋池如制

啓聖公祠明倫堂東名宦鄉賢祠堂東

附東山書院府城東嘉靖楊逢春即東山寺改社學建祀周敦頤以張九成配陳慶記

四一治東一司前

○新化縣儒學縣治東宋熙寧建邑西南隅紹興隨徙治西景泰後移熙寧舊址成化七年都院吳公

知府謝省改建城隍廟基蓋五遷而後定于今所宋劉舉本朝楊守陳鈕瓊訂歷知府杜儼知縣梁建辰羅應元脩

制 教諭一人 訓導一人

明倫堂文廟兩序 二齋 育材拔秀門 儒學門

廟門 教諭解堂後分教解二東二門學圃學東

敬一亭明倫堂左

先師廟 門廡如制

啓聖公祠明倫堂北名宦鄉賢祠戟門左右

附社學一治東一治西

○城步縣儒學縣治東正德丙子開設知縣蘭澤吳

使王世隆記

制 教諭一人 訓導二人

明倫堂文廟兩齋 公廡 儒學門

敬一亭 文廟東

先師廟 兩廡 戟門 泮池 有橋 櫺星門

啓聖公祠

○武岡州儒學

州南濟川門右即宋武岡軍學元為路學洪武初仍舊址建為府學九年改為州學歷知州伍芳李復劉錦表煥黃炳脩宋田奇鄧節國朝吳寬張燦記

制 學正一人 訓導三人

明倫堂

文廟西 齋三 公廡

號舍 儒學門

敬一亭 奎文閣 文文山記

元師廟 門廡如制 俯溪為泮池 左有重橋

啓聖公祠

附石龍書院 山麓 儒林書院 州治

○新寧縣儒學

縣治西背山臨流宋元學與縣在金城村國初因之景泰間隨縣遷陝正德丙子遷郭門外嘉靖丙辰知縣孔弘化遷今所自紹興以來蓋三遷而四易其地矣

制 教諭一人 訓導一人

明倫堂

文廟左 兩序 兩齋

號舍 公廡 儒學門

敬一亭 明倫堂北 射圃 文廟西

先師廟 兩廡 戟門 宰牲所 櫺星門

啓聖公祠 明倫堂後 名宦鄉賢祠 啓聖祠左右

附社學二 南門外西門外

明倫堂

卷六

○衡州府儒學 府治南洪武初知府高從誥仍元廢

計宗道丁孔璋增脩

制 教授一人 訓導四人

明倫堂 左文廟 後堂 齋四 校官 解五 號舍 儒

學門 標星門東射圃 堂後陳鳳梧建

敬一亭 尊經閣 文廟止何珣建

先師廟 兩廡 樂器庫 祭器庫 戟門戟門 省牲

所 神厨 櫺星門

啓聖公祠 名宦鄉賢祠

○衡陽縣儒學 縣西北城外 國初知縣周岳因宋元舊址建知府徐平知縣林清繼脩

制 教諭一人 訓導二人

明倫堂 文廟 齋二 解三

敬一亭 文廟左

先師廟 門廡如制

啓聖公祠 明倫堂東

附城南書院 回馬峯桓伊書院 伊山寺晉桓伊讀書處唐張祐記 石

鼓書院 石鼓山唐齊映建合江亭李寬中建書院

德陳鳳梧劉璣喬英許宗道復增學田 社學一

○衡山縣儒學 縣治東北洪武初知縣陸伯良仍唐

宋元故址建正統間知縣龔倪脩陳鑑記成化知縣劉熙脩何珣記後知縣游鼎彭簪繼脩

制 教諭一人 訓導二人

明倫堂 兩齋 號舍 射圃亭 校官廨 儒學

門

敬一亭 文廟後 尊經閣 文廟後 弘治劉熙脩

先師廟 門廡庫池如制

啓聖公祠 文廟北 名宦鄉賢祠

附南軒書院 張栻朱熹講學地 文定公書院 宋胡安國退居衡山子宏為建

書樓弘治乙卯鄭惟栢鄧惟岡再建正德脩祀周韓朱張四賢于後 南嶽書院 唐李

南嶽西麓隱居于此宋移集賢峯下集古今名賢曾留寓者 趙公集賢書院 表列牌位

同知縣 宋御書石刻碑 國朝賜田

二

○朱陽縣儒學 縣治北城外漢侯寬建宋元因之洪武初知縣徐煜再建 伏願脩尚書翁

世資記後知府徐孚重脩

制 教諭一人 訓導一人

明倫堂 文廟北 齋一 號舍 射圃

敬一亭

先師廟 門廡如制

啓聖公祠 名宦鄉賢祠

附杜陵書院 縣北二里 杜南墓

附資志

○長益縣儒學 縣南門外宋建州學洪武初更縣學成化間知縣謝廷舉脩正德間推官

制 教諭一人 訓導一人

明倫堂 齋 號舍 教官廨 射圃

敬一亭

先師廟 兩廡 神厨 神庫 宰牲房 櫺星門

啓聖公祠 名宦鄉賢祠 魁星亭 宋建景泰間脩李穆記

附濟東書院 縣東成化社學一

○安仁縣儒學 縣治東南舊在縣西宋紹興徙西國初因之知縣清

制 教諭一人 訓導一人

明倫堂 兩齋 倉庫 校官廨 射圃 觀德亭

敬一亭

先師廟 門廡如制

啓聖公祠 名宦鄉賢祠

附清溪書院 宋周必大讀書地 心節祠 提學薛建文忠祠同知社

學一

○郵縣儒學 縣治東洪武初知縣朱曉因元址建

制 教諭一人 訓導一人

明倫堂 齋舍 倉廩 射圃 器具

敬一亭

先師廟 門廡如制

啓聖公祠 名宦鄉賢祠

附臺山書院 儒士尹社

○桂陽州儒學 州治南

學弘治間遷今所 景元脩宋張益胡

制 學正一人 訓導一人

明倫堂 廟兩齋 儀門 倉庫 公廨 射圃

敬一亭

先師廟 門廡如制

啓聖公祠 名宦鄉賢祠

附石林書院 宋黃照憐父 子讀書處 家泉書院 嘉靖州守 建李未敷

社學 縣西

○臨武縣儒學 縣治東北 洪武初知縣賈元愷因宋 元舊址建弘治間教諭唐顯奏徙于

舊學 之東

制 教諭一人 訓導一人

明倫堂 齋舍 廨宇 具 射圃

敬一亭

先師廟 門廡如制

啓聖公祠 名宦鄉賢祠

附御書閣 元為陳楚洲建 社學 一縣

○蓋山縣儒學 縣東宋建董德記洪武初重

制 教諭一人 訓導一人

明倫堂 齋舍 解字具 射圃 儒學門

敬一亭

先師廟 門廡如制

啓聖公祠 名宦鄉賢祠

附社學 一縣

○永州府儒學 城內高山之麓創自宋慶曆中歷代

易張翥毛汝賢錢芹脩朱謝衮明寅記

制 教授一人 訓導四人

明倫堂 文廟左 齋四 講堂 號舍 教授廨 聖殿訓

導廨 東祭器庫 宰牲所 射圃

敬一亭 聖殿後 聚英樓 堂前

先師廟 東西廡 戟門 泮池 有杏壇 櫺星門

名宦鄉賢祠 櫺星門內左右

啓聖公祠 聖殿後 遵道亭 文廟後曹 稽古閣 汪藻記

附宗濂書院 山巔明倫堂後嘉靖間建 學田 糧千石洪

○零陵縣儒學 城東洪武初創城南弘治徙城北嘉

制 教諭一人 訓導二人

明倫堂廟齋二 儀門 青雲橋 儒學門橋星門東聚

奎堂堂後萬曆癸酉知縣傅應楨建

敬一亭聖殿後左

先師廟 東西廡 戟門 泮池 櫺星門

啓聖公祠聖殿後右名宦鄉賢祠戟門左右

附社學舊鄉賢祠前正德吳彰德改縣左

○祁陽縣儒學宋建於縣治東五里元洪武初因元舊址建歷知縣王敬王原觀吳謙增脩弘治五年同知徐樹移建舊基北三十步許李東陽記

制 教諭一人 訓導二人

明倫堂廟齋二 校官廨敬一亭東儒學門門左右青雲

步蟾二橋

敬一亭明倫堂北尊經閣明倫堂後射圃

先師廟 門廡如制門外泮池

啓聖公祠明倫堂後名宦鄉賢祠戟門左右

附語溪書院縣南元建祀先師及唐元結顏真卿蘇天爵記文昌書院縣治東舊

為文昌宮隆慶四年知縣李箕改建社學在城西置田五十畝以為祭祀會課之需

時建

○東安縣儒學城南國初知縣吉岳仍宋舊建城

間徙城南隆慶二年知府史朝富知縣鍾士榮重脩姚弘謨記

制 教諭一人 訓導二人

明倫堂文廟 西齋 儀門 射圃 校官廨 儒學

門

敬一亭文廟

先師廟 門廡如制

啓聖公祠文廟 名宦鄉賢祠戟門

附社學一 學田六百石洪武間撥賜

○道州儒學西門外唐薛伯高建柳元記宋脩何學十王英記歷僉事曹衡張輓蕭禎馮鎬知州方璟黃燦增脩

制 學正一人 訓導三人

明倫堂文廟 齋三 希賢閣 號舍俱馮 集央堂會

西儀門 西南儒學門

敬一亭明倫堂東

先師廟 門廡如制 名宦鄉賢祠戟門 祭器庫曹衡

櫺星門方景易木以石

啓聖公祠明倫堂西 學倉 射圃 學正廨俱堂 訓導廨西

附濂溪書院宋建祀周程理宗御書道狀元樓學內

曹衡為吳必建 韓陽記 愛蓮亭濂溪書院東址正統 學田百

石曹衡 社學一

○靈遠縣儒學縣治西南洪武初仍宋舊規建永樂

祭元

學校

制 教諭一人 訓導二人

明倫堂左文廟 兩齋 校官廡堂左 學倉堂後 儀門 儒

學門

敬一亭廟址

先師廟 門廡如制 名宦鄉賢祠戟門左右 泮池儒星門外

啓聖公祠廟址 狀元樓成化建弘治脩利茂記 青雲甲第樓正德馮濟建俱

內學

附會濂書院城東萬曆三年署縣事知州蔡光建 社學 學田六百石洪武初

○木明縣儒學縣治西創建自唐洪武初知縣梅叔度重建於元歷成遠蕭續徐

唐吳玠劉文村楊秀楊時舉脩

制 教諭一人 訓導二人

明倫堂西文廟 兩齋 儀門 校官廡 儒學門

敬一亭文廟址

先師廟 門廡如制 名宦鄉賢祠戟門左右

啓聖公祠北文廟 學倉 射圃俱學外城東

附仰濂書院縣治南萬曆元年知縣何守拙建 社學一

○江華縣儒學縣治南創自唐神龍元年宋崇寧中自縣治東徙縣治北建炎中復遷故址 國朝因之知縣楊守禮建天順六年副使沈慶移建今所成化中巡撫吳澄知縣唐惟善增脩

制 教諭一人 訓導一人

學校

明倫堂文廟左 學倉 教諭解堂左 訓導解堂右 儒學門

敬一亭明倫堂左 射圃城外城南

先師廟 門廡如制 名宦鄉賢祠戟門左右

啓聖公祠明倫堂左

○郴州儒學城西宋建張栻祖無擇余德藻記洪武初重建歷知州袁同知莊任泰脩

制 學正一人 訓導二人

明倫堂文廟 東西齋二 饌堂 倉庫 儒學門廟

東公解在廟射圃後清瘦軒堂

敬一亭

兩廡 戟門 櫺星門 泮池

啓聖公祠 名宦鄉賢祠

附東山書院劉瞻讀希濂書院宋為周濂溪建關孫記 社學

○永興縣儒學縣治西宋建國初因之成化中知縣馬綸再建周洪謨記

制 教諭一人 訓導一人

明倫堂文廟 兩齋 號舍 書樓 桂香樓堂 饌堂

射圃東校官解一學東南隅一學南 儒學門

敬一亭明倫堂

先師廟 門廡如制

啓聖公祠明倫堂 名宦鄉賢祠

附南湖書院宋陳純夫建 梅軒書院梅軒先生建

○宜章縣儒學

縣治西宋故在縣東端平間徙今所
陸九淵記國初因之正德中知縣

馮經脩巡道王
濟重建補址

制 教諭一人 訓導一人

明倫堂 齋一 號房 教職廨

敬一亭

先師廟 門廡各具

啓聖公祠 名宦鄉賢祠

附玉溪書院縣治南正統鄭璽
建成化李曰春脩

○興寧縣儒學城西門外
國朝仍宋舊

制 教諭一人 訓導一人

明倫堂 齋一 倉廩 儒學門

敬一亭

先師廟 兩廡 戟門 神厨 櫺星門

啓聖公祠堂名宦鄉賢祠 射圃學射

附觀瀾書院元建左
元龍記

○桂陽縣儒學城東朱序熙建
李京初脩陳遂為 國朝仍其舊

重脩

制 教諭一人 訓導一人

明倫堂文廟 齋一 饌堂 倉庫 儒學門

敬一亭明倫堂 公廨

明倫堂

先師廟 明廉如制

啓聖公祠 名宦鄉賢祠

附濂溪閣城內洪武建社學一

○桂東縣儒學城東門外洪武初年知縣趙德建

王教實羅附賢

制 教諭一人 訓導一人

明倫堂文廟北胡齋一建儒學門廟門射圃學

敬一亭

先師廟 門廉泮池畧具

啓聖公祠文廟名宦鄉賢祠文廟

附社學一左

○靖州儒學州治後係元舊址 因初徙城南以

二年知州吳松移入城

南改守備公署於學基

學正一人 訓導一人 明倫堂文廟齋一祭器經籍庫 公廨三門

儒學門

敬一亭

先師廟 兩廡 戟門 櫺星門

啓聖公祠 名宦鄉賢祠

附作新書院宋黃榮建新民學宋紫陽書院隆慶知

附黃德志

三二

學校

建祀鶴山書院明倫堂右宋建魏了翁記成化後

江戶書樓江南明史春社學一

○會同縣儒學縣治東洪武建縣西木樂景泰間相

中知縣劉永脩劉迪記後

制 教諭一人 訓導一人

明倫堂文廟 齋一 祭器經籍庫 公解二門

儒學門 射圃

敬一亭

先師廟 門廡如制

啓聖公祠 名宦鄉賢祠

附社學一

○通道縣儒學城外倚山而止舊履殿堂以茅城化

維脩坊

制 教諭一人 訓導一人

明倫堂文廟 齋庫解門具

敬一亭 射圃

先師廟 門廡如制

啓聖公祠

附社學一

○綏寧縣儒學縣治東舊治西歷年增脩正

附社學一

天

學校

制 教諭一人 訓導一人

明倫堂 文廟北 齋一 書庫一 公廨 儒學門 射圃

教一亭

先師廟 門廡如制

啓聖公祠 名宦鄉賢祠

附社學一

○施州衛武學

南門內洪武四年建景泰五年沈慶都指揮任忠遷城南門外沈慶

制 教授一人 訓導一人

明倫堂 齋庫號解具

教一亭

先師廟 門廡如制

啓聖公祠

附崇化書院

城西正德洞門精舍 通天洞內弘

制 教授一人 訓導一人

明倫堂 齋號公廨 都督李

教一亭

先師廟 門廡如制 都督李

啓聖公祠

月廣通志

各衛附學于貴州者三

○五開衛附黎平府

○鎮遠衛附鎮遠府

○清浪衛附思州府

附學于四川者二

○瞿塘衛附夔州府

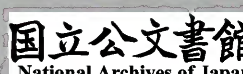
○忠州所附忠州

論曰余考在昔人材之盛俗化之隆莫如成周其所以
教人之法何其詳也自鄉射飲酒養老合樂以至勞農
祗飲至獻饑之事無不在于學其術則順四時而

之絃歌蹈舞讀誦辯說習其筋骨于節度之中一其目
目于聲容之間開之盡其物而充之有以達其材防之
多其途而養之有以全其性士之行脩德成而可以為
世用非獨其質亦先王之所以教之有其具也今之立
學其亦有先王之法也哉先王之法其立之也微其行
之也著微者立于不可知之表嘗託于著者以行而著
者所以行其所以立故雖煩且密而皆有以達人之材
盡人之性惟其微故無得而加損而著者可以化裁而
變革汚隆常因乎時之所宜寬猛常適乎人之所安先
王之為此凡以禁過禦淫去昏撤蔽使人自得其心是

以由其法者誦說諷詠則煥然博其理義之趣擊其拊
 奏升降俯仰莫不油然而長其莊敬歡愛之情蓋其不慮
 之知無體之中無聲之和有以自得而然也及教之衰
 漸以放失學者昧其所立而惟著之習論說之詳聲容
 之盛益足以失性而叛道其守之愈嚴治之愈精乃所
 以為陷深而去遠老莊之徒乃始以聖智禮樂為疵藝
 淫技澶漫摘僻以擢亂聰明滑性命攫人心之具然者
 其懲之雖過而學者之失性叛道宜無所逃于彼之誦
 也方舜在深山之中鹿豕之與遊木石之與居豈有鐘
 鼓管籥玉帛俎豆之器而簡冊篇詠之文哉然舜用其與
 野人同者以為聖而莊周之所謂者皆游夏之徒也

夫子而一再傳者也夫舜于鹿豕而不異野人者不失
 其為舜而誦法孔子被服周公之文者乃不免為老莊
 氏之所笑學者亦可以歷其本矣昔孔子戒小子以學
 詩可以興觀而群且怨其實以之事父事君禮樂之實
 孟子嘗言之矣曰以節一而樂夫孝弟而已是所謂本
 而不可得損益者也嗟乎今之學者以為上之所以教
 我者非有先王之法也汲而問于鄉人固已卑矣其有
 志者必欲反古之道謂不可如是不足以為先王之法法
 未可復而身終于無成亦可謂蔽而不達矣故余于學



校志終篇而為之說使全
本以自得其心本之既立
革而先王之法自是或因
鄉人空言而妄意千古

荆髦士姑後其所習先立其
則其著者固可以化裁而變
以可復焉無為自聚以同于

湖廣總志卷第三十四終

湖廣總志卷第三十五

風俗

荆自雲陽氏以來神聖繼作其時刑罰未施而民勸化

梁祠畫民居罔知攸行出也罔知所之拾遺人循其化德

厚信命建苗民弗用靈制以刑民與胥漸泯

泯勞勞罔中於信以覆詛盟雲威廢戮方告無辜於上

則惟時有苗逆命帝命禹祖征班師振旅帝乃誕敷文

德舞干羽于雨階七旬有苗格虞周文王時召伯循行

南國江漢之間詩人歌之漢廣味變俗也講巢味齊家

也采蘋采芣味敬祀也其棠之化所繇起焉周衰列國

用民於戰荆易為楚以霸功顯其俗剽戾輕悍好作亂
史秦漢而後沿置郡縣王制統同侯綏舊服奕然枚寧
矣其地利若職方氏所掌歷代不能易總之地廣人稀
餼稻羨魚或山耕而水耨果蔬羸蛤不待買而足地勢
饒食無饑饉之患以故盜竄偷生無積聚而多貧史至
今不變一明興山澤之利漸通於四方幅員所兼勁朴
若雍安舒若豫輕揚若揚通古今載記不甚差互乃溪
洞蚕蠶祭瓠之裔碁布外徼自為苗落其俗戒子孫不
令識文字重然諾輕死生多於華人即搏噬之性不移
好相讐殺然有悖狀無叛志自昔已然荒服之餘也全

荆大較略可考見列郡異同則因舊志所書之志屬

武昌府江夏縣附漢書楚有江漢川澤山林之饒江南地廣

或火耕水耨民食魚稻以漁獵山伐為業果蠃蠃蛤食

物常足故盜竄偷生而無積聚信巫鬼重淫祀唐崔郾

云土沃民剽圖用田里小民務農力本五方雜寓家自

為俗宋知軍周紫芝妙香寮記富水民醇往往囹圄書

閉桁楊不施柳拱辰郡守題名記士以文辭相高有六

朝之體劉清之傳鄂俗計利而尚鬼

按武昌隸會省四方輪蹄輻輳之處民俗視列郡稍靡

縉紳服習教化尚不改其悖愿之習非公事不輕闖公

門士樂於絃誦少純綺之好故科第不乏焉其小民畏
挺甚於懾刃然挺之則事集不則漫然不為理譬則團
沙然暴吏一乘之即斃矣其愚如此可念也俗信鬼歲
時禱賽有自割其肱被血反接而謁叩神前者謂之還
願若其人廣心浩大如其山川之氣不喜偵更長短以
故藏否未易聞也楚民故龐夏而鄂為首郡故者之云

○武昌縣地僻俗儉先進禮樂之風藹然茅閭塲圃之
間○嘉魚縣業儒力穡訟簡民淳仕進以富及田間
為耻老大以不見官府為榮○蒲圻縣蒲為鄂之壯
邑居郡上流山川清淑科第代不乏人第俗尚日趨

于靡婚如梳會華麗相高至有貴族家僮亦備衣冠
綺者○咸寧縣力本者多販鬻者少士人務學問耻
驕奢矜民業耕漁給衣食○崇陽縣山多田少土瘠
民貧士夫鬻盛婚姻葬祭之禮質而不文○通城縣
山多水少民甘澹泊男耕女織少事商賈○興國州
俗尚勤儉民銳于治生怯于私鬪士競于名節習于
文雅○大冶縣民梗不便於治但力本業儒不事浮
靡○通山縣士尚剛勁民習鹵莽山深俗野教化蕭
疎

漢陽府漢陽府漢書有山澤之饒信巫鬼重淫祀宋志民

性勁直決烈多存仁義有累世不分者皇輿考民淳朴
怯于爭訟不好奢侈有禮讓之風

按漢陽古鄖國地宋游定夫知漢陽時于視事之暇召
一郡弟子講明道德性命之學風俗丕變士知嚮往又
張昌宗處家以義八世不分家屬三千餘口男女分食
尊卑序坐一錢尺布皆歸家長不敢私匿迄今江夏有
令聞焉頃年士大夫尤學古高蹈居鄉不車請謁雖貧
乏之家亦急儒業而耻他途僞弱之民亦力耕漁而薄
商販暴發而鷓張者群非矣之可謂善國獨尚巫崇佛
負性使氣乃其故習而地衝力疲數罹懷毒之害漢川

麥盜有煩防禦云

○漢川縣山川平易人民朴野尚儉嗇而鮮華麗士漸
向問學頗有淳風其地雲夢之區春水泛漲農民遷
近原隰耕墾秋冬涸時移居近湖泊網罟自給

黃州府黃岡縣附隋志俗尚淳質好儉約蘇軾跋韓魏公詩

山水清遠土風厚善其民寡求不爭其士靜而有文朴
而不陋尊德樂道獨異於他邦張耒雜誌民利魚稻農
惰而田事不脩秦觀謝表風氣和平獄訟稀少

按黃州為湖東奧區相沿雅俗今黃岡俗少易士重氣
節輕絕富貴農刀耕水種爭蓄糞以腴田疇有至千金

傳一畝者蘄水羅田故隸蘄州宋關詠記其昨俗富庶秀民樂於為儒而不輕釋其業彬彬喜學有鄒魯遺風顧今所存儒風乃昨俗日非已蘄黃於楚中號衣冠里故家禮間能行之惟冠禮不通於編民嫁女之家奩資尚豐而麻城為最喪家多作佛事而黃陂黃安較鮮他如狡獪越境販鬻子女惡少結聚譏刺時事訟師教唆構陷良善非有長厚者之所樂聞也

○麻城縣家誦詩書士尚名檢工詞翰善嘔獎後進達則爭相朋殖民習勤苦通技藝輕遠遊南窮炎嶠北盡霜廬諺云鎖天往往以筋骨起家○蘄水縣士風

駭盛民俗稱饒獨昔之收頭變而為看封

事豐以羅田吏收放錢糧其害相埒矣他如僕誣

其主人兇橫受辱冠裳奸人投匿名帖子以陰陷良

善此其頹風也○黃陂縣勤農桑寡遊販浸慕儒術

率尚禮義邇來人多負氣訟獄繁興淳風少變矣○

羅田縣民尚淳朴勤農業拙於為商士喜問學近乃

漸趨華麗居產半歸于豪右畜聚告竭于征輸烏睹

所謂富庶哉○蘄州風氣和平士習文雅其俗舊號

龐樸而近亦漸趨侈靡有三吳風蓋綠地關湖多生

理頗易良民尤以國稅為急以息訟勸農為訓固湖

東易治樂土地○廣濟縣渾龐近古氓務稼穡拙商
買工伎士尚端謹勤問學不畜奇玩至宦成無膏梁
態頃者苦於徵催穀賤而民貧顧尚氣健訟之風今
稍減矣○黃梅縣舊稱俗多朴野民知力穡不事商
游柔怯畏訟又稱師勤教弟子勤學近則市井無賴
間習徂詐誣良善以逞已私林於旱潦漸趨末作不
敦本業將成偷窳矣○黃安縣士風朴質民風刁野
健訟近漸趨禮教少變其舊焉

承天府鍾祥縣春秋元命苞陽盛物堅其氣急悍漢書有

川澤山林之饒以耕緝漁獵為業飲食還給信巫祀重

淫祀晉志敬重鬼神魏齊考古記民朴俗儉其

饒粟麥產多麋鹿有西北風聲氣習古風遺事士多文

雅衣冠整飭皇輿考朴儉淳和業耕漁信鬼重祀古有

陽春白雪之美

按承天舊稱地僻風淳頻年民困征輸俗習狡偽避徭

畏罪之徒爭投皇莊之徇動梗約束兼以陵廟重

地謁辭祭告日無停軌供億浩繁賦稅日逋俗駸駸

矣

○京山縣地勢廣阜民無耕鑿多引山泉蓄堰水為業

不事商販衣冠猶存朴素教尚齒序游居之民獲釋

健訟○潛江縣尚文藝勤本業其地沮洳畏潦不畏

旱古田多者皆流寓豪恣之民土著者反為其佃僕

貧弱受累賦役不均○沔陽州民貧訟簡俗化蠶桑

以耕漁為業豐年鄰壤饑民歸之潦則室廬不保頃

年湖多淤為田廬江漢歲溢水無所容民罹昏墊○

景陵縣衣冠奕世質直無飭昔陸羽謂風俗之美無

如吾國然耕尚鹵莽廣種薄收婚畧禮文多贅少娶

疾患則歛貲相恤死喪則歌鼓雜哀葦多強橫逋逃

亦頗為患○荊門州舊故尚緇黃自陸象山後風俗

丕變士質直有禮義○于耕織不諳技藝高言

年割馬良諸里界鍾祥亦稍凋弊逋負流為寇盜

故事上元設齋醮郡堂其說曰為民祈福宋紹興間

象山陸九淵知荊門軍于元宵會吏民講洪範欽福

錫民一章以代醮事發明人心之善所以自求多福

者莫不曉然有成于中成化間內江陰子叔來守是

邦興學校開巽端舉行冠婚喪祭之禮朔望集里老

于明倫堂下諭以為善獲福之報民俗為之更新

○當陽縣人稠土厚勤耕織尚儉約訟牒稀少亦鮮

逋負

德安府安陸縣宋滕甫表士民純秀幾同鄒魯之風宋周

必大茂堂記士多秀傑民多隱德宋李元衡記地多磽

确貨殖不饒惟俗喜儒學近世名流相望而起皇輿考

喜儒尚義務簡民醇

漢唐爲安陸郡土風淳厚自元季兵燹相仍
土著幾盡五方招徠民屯雜置江右徽黃晉來附貫
國朝三建宗藩財用訕之地力旣盡而民俗亦熾漓矣
且郡屬東北一帶如這恨九里等關叢菁峻嶺多藏逃
匿難制馭素有寇警本土富家又私創庵院如孝感彌
陀等寺招住遊僧往往窩通剽劫鮮能捕獲其卑濕沮
洳之地如雲夢應城東山二臺等湖一遇泛濫勢多滄
沒民罕有秋綠是貢賦之需艱于上納流難轉徙逞忿
輕生其害有不可勝紀者矣

○雲夢縣士風淳厚尚勤儉民業耕漁數罹水旱之旱

縣治務○古詩之風○應城縣古蒲騷地春秋節

人軍在蒲騷節此也邑多山坡少田又楚府王莊及
武昌德安屯田錯之與民相半富家無宿儲民男女
恒紡木棉花爲粗布貨之四方以聊生耳士則尚禮
義好儉朴稍有古風○孝感縣縣治劉宋時因孝子
董永分置孝昌故名山多水少民頗殷庶衣冠禮樂
勝于他邦顧民俗稱悍勇健訟刑獄繁典稅糧逋欠
近稍稍變革漸可馴擾矣○隨州田土硠瘠相半民
之富庶差勝隣境重耕稼少商賈元蒙谷子木軒頌
云隨俗淳厚類伊洛豈古意猶未泯歟○應山縣邑

在萬山之中地形險扼上瘠民貧士好文向學俗善
良不爭純靜易治但西北二界盜賊出沒無常而邑
中九寨三關祇為奸寇巢穴防禦少疎民不得安枕
卧矣

荊州府

江陵縣附

方輿勝覽江陵衣冠薈澤史記西楚勁直

地薄寡積漢書有江漢之饒春夏力農秋久業漁少積
聚信上策寰宇記唐武德之後流傭浮食者衆五方雜
居風俗大變荊州記郡少農桑農不如工工不如商元
志民質直好義不事誇詐宋大觀中養士至七百八學
校之盛甲於湖南

按荊州為楚上流重鎮表裏襄漢乃四通八達之衝冠
蓋旁午千道士習謹厚民情惇朴率敬鬼重祀昔屈原
為製九歌蓋由此也郡故俗以五月望日原赴汨羅土
人追至洞庭不見因鼓棹爭歸兢趨亭上男女遠近聚
觀宴飲為會流風至今江水來自巴巫通三江會五湖
以達於海舳舻雲集估客輻輳銅鉛硝竹篠羽革杞梓
楸楠之類凡南北所無者咸取給于江陵比歲貿易蕭
條浸不如昔又民故力田不善作業連遭水潦治生無
策江以南官第等圖江以北室丁等圖廬舍漂流灌莽
極目惟府西諸莊稍稍高阜而力役粟米布縷之征俱

出一方即今築堤開穴日不暇給昔之樂土今之極疲
邑也且三峽之北洞庭之西厥防在寇亦時時煩刁警
烏重以邇來俗務紛華飲食服御僭靡日甚民多悍戾
逋負賦稅習敝尤不可言矣

○公安縣士知耻守廉人文日著田氓廣種薄斂好鬼

神尚勁悍○石首縣古夢南之地人淳厚朴野業耕

漁不趨商賈士矜名節碩德輩出有鄒魯之風○監

利縣平原沃野廣袤數百里魚塩米穀之利古稱富

饒士多好學民勤耘農桑網罟不尚奢侈○松滋縣

士習儒雅男女務耕作紡績信卜筮少積聚間有奸

雄健訟為善良之梗者○枝江縣地瀆大江通商賈

尚節儉士知向學軍民雜處米穀貴時往往多易賣

之風官不能禁○夷陵州西陵名教之區儒紳奕世

民俗儉陋常自足無所仰給於四方山田硠确十年

一佃民先期斫木火之名曰命田以種麥麥登場同

比及八九年復一○長陽縣朴野少文山溪雜處病

不服藥信鬼斫畚○宜都縣山多田少俗尚儉約士

知學問敦好禮義○遠安縣不業商賈就山坡旱麓

間刀耕火種聊給餬仰風俗儉陋敬鬼重祀置悍難

制○歸州口楚夔陽地富南北楚蜀之衝崇崗峻嶺

無方寸平土即山為田宜莖宜麥而無水稻故其民
 不務本業而輕為邪與巴人祝鬼伐鼓以祭祀叫嘯
 以興哀強弱不均嗜利讐殺人命如草俗好以麻繩
挽謂之拔河以定勝負祈○巴東縣夷夏相半性多
農桑又好巴歌曰盛帝歌頑悍刀耕人種信鬼尚巫○興山縣地僻山峻訟簡
 民淳饒竹木不通魚鹽力農事木逐商賈歲荒民貧
 族以療饑葛以餉客

岳州府巴陵縣附史記通魚鹽之貨其民多賈圖經以網罟

為業唐刺史王堪制詞云民淳俗朴不事華靡有屈原
 遺風宋志鄂岳處江湘之都會有材木茗荈之饒金鐵

羽毛之利其土宜穀稻賦入稍多北路農作稍惰之

土俗薄而質岳陽風土記序州氓勤業而畜出閭閻需
 不仰給四方得日厭魚鮮而飲杭林縉紳家無華屋文

繡之侈為奇伎淫巧者不輕闖其境

按岳郡民俗歲時會集或禱祠多擊鼓男女踏歌謂之
 歌塲疾病不事醫藥惟灼龜打瓦或以鷄卜求祟使巫

治之喪葬皆舉樂飯僧生子計產授口有餘溺之男入

贅女反招婿為婦家承門戶勞苦無怨心婦人習男事

採薪負重往往力勝男子衣服之上以帛為帶交結胸

前後富者用錦繡自以為禮服用方素蒙首屈兩角繫

腦後云為伏波將軍持服

○臨湘縣人性悍直士習禮義逞忿者好訟小贏者好

奢齊縣有十里里分上下上四里交古西并縣市王本

湖萬庫為尤其云好訟則各都皆有之○平江縣士

崇節義民多勁悍好訟有犯輒竄他界富者凌弱俗

不逮古○華容縣地面湖夏秋霖潦即被水患民無

經歲儲秋成即償富賈視諸州邑為最貧士謹行好

文商橫農惰獨儉朴一節猶有先王遺風○澧州南

州美莫如豐士尚禮義有楚遺俗○石門縣人性淳

厚俗尚儉朴社商年借資治田亦薄北鄉為土道

所據類弗往後邇亦稍變矣○慈利縣士尚行義農

務耕桑人性悍直信巫崇鬼未免雜于夷習材木之

利盡歸商賈○安鄉縣士知好學務本者耕鋤逐末

者漁獵民俗儉陋居常自足無所仰于四方頃年流

移日聚競利爭訟習俗浸變

襄陽府襄陽縣附毛詩傳江漢之俗好遊隋志尚禮義經籍

齊志田土肥良方輿要覽風淳俗美宋范子良論勁悍

决烈兼秦楚之俗皇輿考人民朴野信鬼好楚歌

按襄陽自古重鎮擁峴涅漢控扼荆楚鬱乎當南北之

交鍾其氣以生者多特達不群颯颯乎大國之風民多

尚文漸在後競四方輳會繹騷繁罷奇衣雜屢惰窳僭
或獷疏險健奪攘矯虔近俗牧矣且冠禮不明喪服無
制尤宜所亟變者云

○棗陽縣邑當隋郢宛蔡之衝人性鯁直田土肥沃士
知學問民樂耕桑雜以南北亡命間有逞訟人或擬
之廬陵吉水○宜城縣俗尚文習近侈科名之盛近
甲于襄中但邑當衝要地狹民貧往往疲于供應有
逃亡者○南漳縣居荆襄之中地多沃壤男女以耕
桑為業俗亦淳朴稽古禮文之事多闕焉○光化縣
邑本韓地挾蜀漢扼新鄧枕太和通秦洛為名勝之

難制御非此

之衝差繁賦重田蕪戶消民力貧弱然予
多知向亭風俗亦漸淳華民家婚喪少循禮度○均
州均地居天下之中四方道里適均山川明秀風氣
淳固士生其間多知禮義人才彬彬濱山土薄而瘠
民貧而野少諸畜耳借貸比來流通滋蔓習俗輕悍
互相牽誘不狩本土之民也其信巫鬼重淫祀自昔
然矣

鄖陽府

楚紀東通襄鄧西逼秦蜀南接荆澧北控

月

風俗

商洛溪流洄激厓徑險崎故民好戰尚鬼猶有麋之風
焉古之民多秦音俗尚楚歌信鬼尚巫務農少學流寓
雜處民風本純皇輿考昔多勁悍決烈之習近知禮義
庶耻之風

按鄖陽荆楚之上游大牙雍蜀直通宛洛舊因箐林蕭
聚烏合致煩大兵撫盜肇建府治七邑之民什九江南
流寓上著無幾故其流俗戶別懸盤不可攬攝大都冠
裳禮義之風落落而市井椎埋謹乎酌量積沿釀之漸
矣同姓婚媾習以固然父子異姓素無統系山樓
之氓安裂偷常而形之訟牘者比比也然則郡崇

谷中羊腸鳥道崢嶸坳坳無一望膏繡之田山童不殖
草木雖山巔水涯盡樹菽麥歲稍不登民率携腹所育
子女逐貨祝之故其民多勞簡亩村魯頗謝侈飾郊外
晏然無夜鈴之警厥亦本質之未盡雕歟

○上津縣俗尚朴直民性真率業耕桑服商賈文事踈
閑衣食粗糲地濱漢江隣秦境頑民潛匿其中者恃

險負固貢賦不輸每年四月八日各于寺觀結立壇
場會集男女千百餘人羅跪于野

執經授受
謂之傳經○竹山縣山僻地瘠民皆各處流移住籍

輸納易辦催科不勞士無多口民無強梗耕讀織紉
儉朴少文○房縣士知從學民燒畬為田績麻為布

以給衣食舟楫不通專事墾殖負性多強悍健訟

張拜民詩

云售用無非竹衣裾盡是麻

○鄖西縣人民朴野婚重資奩喪畧

禮節多力農桑

挿秧鋤禾好擊長腰鼓唱楚歌

四方寓處醇梗相半

徐威詩云相逢盡是他鄉客大半秦音不可詳

○竹溪縣信鬼尚巫風俗醇

朴依山而居績紡而衣燒畝而田栽種擊鼓歌謳四

方流寓雜處民風不純成化十二年肇開縣治風氣

日開儒風漸盛矣○保康縣土俗燒野為田廣種薄

收病不服藥信鬼治喪葬用浮屠歲時聚眾立會社

飲受陽橫溪一帶民間子弟頗稱俊秀餘皆五方雜

居家自為俗

常德府

武陵縣附

漢書以漁獵山伐為業故此俗窳偷生而亡

積聚梁府武陵記人氣和桑多淳朴少宦情以苦老自

樂有虞夏遺風楚辭九歌誑沅湘之間其俗信鬼而好

祀其祀必使巫覡宋鍾蜚英學記常武為守節禮義之

國元志勤於耕織製錦繡為業

按本地無織錦繡者今五開諸邊衛及永順諸

宣慰司製有土絁亦五色可觀或者因地相近故云

元馬良學記武陵古望邑衣

冠禮樂為名區文物甲湖右玉海鏡節賦武陵桃源是

謂有常之域闕尊德燕賢序文物之風再行伊吾之聲

盈耳皇輿考淳朴尚文雅務耕桑

按武陵即古義陵昔稱熙皞近時風俗漸偷嫁娶論財

男女逾時不能舉婚喪祭務奢親柩累年不肯舉葬士夫之家間依家禮不使巫覡而正寢中堂比比多列佛老及諸神像或鏤或繪務為繁侈旦夕供祀致虔至其祖先神位則雜處其間或列于其旁此其俗所當先正者也

○桃源縣民以農桑漁獵為生藝不求巧商不致遠喪事用浮屠疾病任鬼巫○龍陽縣風俗淳厚視諸邑文學為盛地瘠民窘山鄉力農水澤業漁工商雜處好尚不齊○沅江縣地僻民稀田低土瘠湖汊為居網罟是利人懼爭鬪士知文學

辰州府

沅陵縣附

隋志嗜如居處頗與巴渝同俗圖經州

山峒俗雜蠻獠以刀耕火種為業風土記云信巫鬼重

淫祀少鬪訟寡盜賊元和郡志居城市者習皆華人山

谷間頗雜徃俗康汝芳記官解民居皆鑿山立棟接水

架楹尺地千金之處元歐陽學記厥民肫肫三代之餘

按辰郡山多田少故民刀耕火種且山無泉源亦無池

澤一遇天旱荒歉尤甚又軍民雜處軍多猾稽民頗淳

諳力厚者貿易江湖以逐末力薄者顧直漁樵以終年

山谷之民多有白首不識官府者民間四時之祭以清

明墓祭為重先期數日提挈蒲山祭墓畢相與宴會盡

日而去為故俗云

○盧溪縣重崗峻嶺厥土維硤農家廣種薄收以長

鈞筆伐伐山間樹不放火燬燼名曰刺舍蠻夷雜處除火息播種穀粟正成熟則刈穫其穗也

刻木為契不書文字其物已有交易借貸以指大一木則

此各燕其歲時伏臘內外大小俱往祠祭廟

鳴銜擊鼓侈費不貲○辰溪縣人姓孫悍山令之日

層層多沙瘠土民多貧瘠鬼尚病

被劫問年力疲一事

肥沃頗尚詩書居山谷者則語言不通嗜好居處小

異○麻陽縣依山而居臨水而漁俗朴訟簡多尚積

聚雖困極不丐不盜不鬻男女士知向學文風漸興

長沙府長沙善化縣附漢書其俗信巫崇祀隋書其人勁悍決

烈湘中記人多醇朴士少宦情唐劉禹錫云無土山無

濁水民乘是氣往往清慧而文元志士風醇古恬世利

雅好文學俗多慷慨尚節槩耻為不義漁利饒衍雖無

甚富亦無甚貧風土記茅廬為室頗雜越風

按長沙據湖湘上游取道樹封秦漢舊矣三問大傳炳

然以忠憤才達表振於前而紫陽南軒諸大儒又皆卜

築精廬倡立道幟至今士人有遺慕焉民俗儉朴有先世遺風地方廣袤楚中財賦所出但其地高者依山谷卑者涉大川肥瘠相半每畝豐收不過二石以友諒故科稅獨重于他郡計其所入僅當租賦漁樵之利民實賴之且治當孔道供應浩繁積逋數多徵收不易藪澤之間時有寇警近嚴立保甲稍有備矣

○茶陵州四山盤據八水襟帶秀麗為一郡之最故文物亦甲于郡中元李邕 國朝劉三吾陳盩李文正

張文毅諸名公皆出其地士風激昂每著奇節居民僻處山谷農暇則操舟販買無供應之煩頗稱文壤

但其俗險檢北鄰攸土聯界未豐一訟而經年不息故有銅茶陵之號焉○湘潭縣縣濱湘為郡南屏固要害地也人性勁直士風醇厚地利倍于他縣而稅賦亦重濱江灣泊稍便商集為盛至于防警先年設有黃牙堡委兵屯守稱長計焉○湘陰縣古羅子國湘水經流折為三十六灣青島家稱畜聚矣三閭忠憤千載有餘愴焉俗務耕讀信鬼神田里半居山谿半涉湖泊歲罕全收催科為難漁川之利民實賴之若洞庭密邇奸宄生心更有可虞者矣○寧鄉縣縣治有天馬芙蓉玉几諸勝裴公按老五峯十築厥有

由矣士多循雅好禮民淳澆相半田土有肥有瘠若
大為廣險先年芙蓉諸寨猖獗致勞動無已設堡置
兵防守可無慮焉○瀏陽縣依山谷群峯環壘道里
幽邈其民勁悍喜訟好闢地接萬載居民互相構害
田地廣衍稅糧亦多積欠若其界聯江右盜賊出沒
無時關隘之嚴此其急矣○醴陵縣縣治有鳳皇梧
桐醴醜泉山川佳麗士習頗慎民風亦朴地饒洽催
科為易外通涑口舟楫廣聚商販甚多春漲有魚苗
之利農隙有貿易之資若民多侏儒則自昔然矣○
盜陽縣當沅湘之交阻山帶湖北控荆常南通零桂
吳魯肅曾城此以抗關羽亦扼塞也士風循循雅飭
民勤朴易治又其地廣衍稍稱殷盛因而撫之民馴
于理矣○湘鄉縣郡中巨邑民知教化田地沃饒頗
稱殷盛賦糧甲于一郡然科則稍重催徵為難民俗
樂于充裕無苦節之思豪右時犯法紀界連八面龍
山等處山寇時時竊發防禦之策所當講也○攸縣
條中形勝深僻盤旋鸞山鳳嶺金水銀坑俱為奇觀
蓋潭之奧感衡之逕庭也其人勁氣踈節與茶陵相
對文物亦幾于茶但俗喜健訟或造為中傷人語故
有鐵攸之號地稍饒歲收足支而多為豪右所兼詭

糧貽累即今通文民力似少均矣○安化縣居群山之中層巒疊嶂鳥道極天固湘中巖邑也其人簡朴無文山谿連絡田里稀眇因其僻阻亦無供遞轉輸本為瘠土之民乃有樂土之實惟是密邇辰州新化谿洞相連往年李萬堯等嘯聚跳梁致勞撲滅近設安遠堡委官巡守得預防之計矣

寶慶府

齊陽縣附

古志尚氣貴信喜直惡欺節儉不奢朴厚

不怵

圖經

地接谿峒其俗好勇尚儉都梁記風俗儉陋

獄訟稀簡宋盧康時記生聚溢四境將手倍刀耕輿地

志火耕水耨飲食還給亦鮮積聚

按寶郡僻處山隈少諳禮教軍民尚賈雜居其間漢飲賞合禱死喪歌鼓雜哀崇尚佛教埋符咀呪婚姻先娶後冠豐奩厚宴至有無喪而亦素冠者蓋舊俗未殄也

○新化縣俗尚強悍民廣植茶株地利亦饒但山通雲貴寇盜出沒不常畚田板屋擊鼓傳歌長藤酌酒白

中裹髻

○城步縣山川險阻縣民有三一曰居民

石井

知禮曉倫信巫勤織二曰徭民

城步

性尚慄悍

好武少文三曰苗民

五峒

性習不倫椎髻跣足佩刀

挾弩語言侏儻輒習擊刺○武岡州地僻萬山民徭

團聚或百十家團處或六七附籍者多婚喪無禮○

新寧縣風俗逸樂嫁娶好奢盜息訟簡

衡州府衡陽縣附史記其俗大類西楚寰宇記人多醇朴有

虞氏之遺風南齊志湘川之與土豐民閑圖冊州濱谿

峒民剛勁勇悍刀耕火種古地志以漁獵為業俗重喪

祭士少宦情方輿勝覽喜農桑尚文學

按衡郡婚禮納采受聘則茶食果合之類動以百計嫁

時率內外親屬送至其家竟日筵宴以飲食相尚尤重

裝奩故有一女方嫁而家產蕩然致使貧窮之家或所

女不舉或女老不嫁者

○衡山縣其人勁悍決烈俗同楊州山澤間地多曠

食尚足○耒陽縣俗重婚喪士好文學禮從簡易頗

有古風近迹末黜素漸入侈靡○常寧縣其風易其

俗悍其冠冠婚喪祭頗有相贈之義近主客軍民

居多訟○安仁縣習俗簡古婚喪無文竭力耕稼

下尤自給士人質實敦禮其俗漸變○鄱縣地瘠民貧

俗尚儉質以耕桑為業不事商販婚姻多不循禮生

女多溺死服毒刎縊多起圖訟○桂陽州習禮讓

耕織淳厚近古畏法少訟○臨武縣質素近野

且陋務政耕讀少事工商朋友重義氣親戚先饋

家習為吏乃多於儒○藍山縣樸直近迂偏剛漸矯
女工稍勤農事多鮮

末州府零陵縣史記蒼梧之野與江南大同俗唐柳宗元

代常末州謝表地極三湘俗參百越左衽居椎髻之半

可墾乃石田之餘唐曹中末州謝表家閑禮義而化易

乎地足漁樵而人樂業柳宗元集風浮俗鬼唐劉禹錫

云瀟湘間清慧而文宋謝表記厚生力本問學成俗

按末郡風俗厚漓代遷昔唐之後人文漸著明興以來

民樂耕樵士躋職仕養生儉樸閭閻接培徑夷向化第

通年嗜利好爭公法婚姻

論乎財育養輒忘其姓雀角鼠牙之訟日熾權埋不

之徒肆行俗頗濫觴漸不可長矣

○祁陽縣民風直率田土膏腴士人知尚禮義而市井

游惰健訟者不少○東安縣山川險僻服食儉畱力

耕業儒習俗稱善獨嫁娶喪葬多不合禮○道州地

雜峒徃田土肥沃商旅咸萃人無爭訟且士多愿慤

質實有先儒遺風○永明縣民勤苦力耕士直實知

學族有長祭有宗頗有古意然儉陋倨傲舊習亦不

能免矣○江華縣士多聰慧俗務儉勤少詞訟尚坐

觀冠婚喪祭質而不奢

柳州宋伯潛記俗愿朴而勁古志峇湍窮迅商旅罕至
嵐瘴時生徃蛋錯居習染龐雜韓昌黎云中州清淑之
氣至柳已窮蜿蜒扶輿磅礴鬱積意必有魁竒忠信材
德之民生于其間

按柳在南徼嶺越之間兵戈之後土著希數四方之人
遷焉好尚紛異趨作暎慢疾病禱賽醫藥無良焉冠禮
雖縉紳家亦少舉行惟婚不尚銀幣中人之家但用肴
果茶棹士大夫六禮亦不甚豐獨于寡婦求之不惜貨
賄又有處子不偶至于白首名曰老女喪頗謹于棺槨
然尚酒食明器之節而輕哀戚哭踊地瘠民貧郊野無
羅綺之服食用儉嗇但習飲怯嵐成俗以故村無不釀
之家家無不飲之人郡廛商賈肆舍無幾而揭酒帘者
三百餘家居民日夜酣飲聞之四境五屬有訟于公先
辦酒錢入肆用備內人飲酒之費而後行則酒害之在
柳者當不減昧土之風矣

○永興縣昔俗稱簡易乃今尚浮華詩書絃誦之風興
逐疫禳火之戲息矣○宜章縣士農務本商旅罕遊
近習侈靡○桂陽縣民淳俗古不見異物而遷○興
寧縣士知向學民知力耕○桂東縣民力農不通商
賈衣食儉朴地無水旱途無丐民柳諸屬稱桂東為

足食云

靖州隋志嗜好居處俗同巴渝服章多以班布爲飾宋魏了翁云靖爲天下窮處其最陋又在峽郡下而風土不惡民俗亦淳歲豐則物賤如土宋汪藻記與蠻獍犬牙歲久聲教所被奉紉束於中州古志民淳好簡儉尚巫鬼男不爲僧女不姦尼士夫敦詩書重名節商賈勤本業賤游食

接近州民頗馴善易治惟新撫寨市等里諸峒夷性狡詐經年不入城市遇有小忿即持刀相殺催徵錢糧則倚山據寨恣意誦召蓋由本州衛軍舍人等專以氈衫魚布等貨率領無籍之徒深入土司苗寨販賣情熟交結引誘面利起釁若嚴勅哨望遇有投苗生釁之徒拿解發遣其守法販賣貨物者許赴州告給限票聽其往來發賣依限出銷庶奸惡有警而速逃可絕矣

○會同縣南通廣右西連貴州苗夷出沒無常習染未除尤多梗化○通道縣地瘠民貧當差者少萬山廻合只一線通江每遇夏勞悉成巨浸居雜苗夷好尚亦異○綏寧縣縣在萬山之中苗夷雜處樂於爭鬪靜燥不常

施州衛志郡多雜蠻左居近夏人者與諸華無別居

山谷者則言語不通嗜好居處全異黔中記山深地僻層巒茂林民雜夷獠俗尚儉畧燒畬播穀捕獵續食外戶不肩盜賊不作宋志地狹而腴民勤耕墾好音樂少愁苦尚奢靡性輕揚喜虛稱男不裹頭女衣花布親喪就日而殯不行梓除

○大田千戶所其風朴野俗尚耕稼土曠民稀獠蠻雜處○施南宣撫司好入山不樂平曠外癡內黠安土重舊衣布徒跣或椎髻或剪髮嗜暴悍好寇賊○散毛宣撫司信巫鬼重淫祀務耕獵腰刀持弩性獷而悍

宋順宣慰司宋志裔出繁瓠風俗獷悍刀耕火種漁獵養生約以木鐵為契樂器有愁笛壺笙疾風擊銅鼓以祀神鬼服五色斑衣短袴椎髻常帶刀弩親喪則啜粥素食鄉團弔而皆哭逾月釋服

保靖宣慰司舊志其地故隸辰州乃谿洞所伏其俗喜食腥膻服花衣短裙露頂跣足披髮椎髻好持刀鎗不知五常歲時殺牛屠狗淫祀邪鬼清浪等衛所設在貴州四川風俗具二省志中此不得

載列郡歲時禮同○立春遠近皆趨城市競觀土牛以牛首紅白等色占水旱等災以旬

芒帽鞋占寒煥晴雨啖春餅正日是日男婦風與各

生某親明會飲謂之春臺席拜尊長親親故交拜慶新五六日乃止庭前爆竹

荆楚歲時記曰以辟山臊惡鬼也服桃湯進數于散

歲時記曰桃者五行之精厭伏邪氣制百鬼帖畫雞

懸于索荆楚歲時記曰正月一日是三元之日帖畫

鷄戶上懸葦索于其上人曰荆楚歲時記曰正月七

日為人日以七種菜為美剪剪其傍百鬼畏之

人日荆楚歲時記曰正月七日為人日以七種菜為

美剪剪其傍百鬼畏之人日荆楚歲時記曰正月七

日為人日以七種菜為美剪剪其傍百鬼畏之

人日荆楚歲時記曰正月七日為人日以七種菜為

美剪剪其傍百鬼畏之人日荆楚歲時記曰正月七

日為人日以七種菜為美剪剪其傍百鬼畏之

人日荆楚歲時記曰正月七日為人日以七種菜為

美剪剪其傍百鬼畏之人日荆楚歲時記曰正月七

日為人日以七種菜為美剪剪其傍百鬼畏之

人日荆楚歲時記曰正月七日為人日以七種菜為

美剪剪其傍百鬼畏之人日荆楚歲時記曰正月七

日為人日以七種菜為美剪剪其傍百鬼畏之

人日荆楚歲時記曰正月七日為人日以七種菜為

美剪剪其傍百鬼畏之人日荆楚歲時記曰正月七

數子弟月半後即集徒延師以社日祀社賽會

以是日浸荆楚歲時記曰元日至正月晦日正月

破穀種荆楚歲時記曰元日至正月晦日正月

初年時俗荆楚歲時記曰元日至正月晦日正月

重以為節荆楚歲時記曰元日至正月晦日正月

明荆楚歲時記曰元日至正月晦日正月

記曰宗則字文度常以五月五日未荆楚歲時記曰元日至正月

以人處攬而取之用灸有驗是夕竟採雜藥掘百草荆楚歲時記曰元日至正月

荆楚歲時記曰四時並掘百草今人又有闢百草之荆楚歲時記曰元日至正月

鹹說渡荆楚歲時記曰俗謂屈原死汨羅日人傷其荆楚歲時記曰元日至正月

死並將舟楫以拯之楚地濱水郡縣至今為俗然有荆楚歲時記曰元日至正月

三害破財一也起鬪爭詞訟二也不幸覆舟殞傷性荆楚歲時記曰元日至正月

命三也細民樂為之官府終不能禁進筒糶續齋諧荆楚歲時記曰元日至正月

記曰屈原五月五日自投汨羅而死楚人哀之每至荆楚歲時記曰元日至正月

此日以竹筒貯米投水祭之漢建武年長沙歐陽荆楚歲時記曰元日至正月

辟兵及鬼令人不病温亦因屈原蓄伏日荆楚歲時記曰伏日

蘭為沐浴楚辭曰浴蘭湯兮沐芳華伏日

進湯餅名七夕荆楚歲時記曰七夕婦人結綵縷穿

為辟惡七夕孔針或以金銀鑰石為針陳瓜果

于庭中以乞巧有喜子中元荆楚歲時記曰七月十

網于瓜上則以為得中元五日僧尼道俗悉營盆

供諸寺案盂蘭盆經云有七葉功中秋坊郭間設酒

德並幡花歌鼓果食送之蓋由此中秋菓為賞月之

會以月之明暗卜湖魚之重陽士夫携酒登高嘯味

有無及來歲元宵之晴雨鄉落間蒸羔饅酒聚

衆賽會荆楚歲時記曰九冬至作赤豆粥荆楚歲時

月九日四民並藉野飲宴記云共工氏有不才

子以冬至日死為厲鬼臘月二十四日以竹枝掃屋

人故作赤豆粥以攘之塵換爐灰夜

其酒果送除夕掃庭尸記神祇換桃符繪壽壘馬春

竈神朝帝帖畢各致酒為其尊長壽謂之合家

權荆楚歲時記曰歲前為藏鈞之戲又曰歲暮家家具肴發諸宿歲之權以迎新年相聚酣飲謂之守歲

又留宿歲飯至新年十二日則又

又留宿歲飯至新年十二日則又

論曰風行乎天者也俗因乎人者也風之所歷天且

違而况於人乎痛乎風俗之難變也昔孔子稱至神聖

其道綏來動和然魯人獵較幾于競矣俄頃之助何茂

聞焉乃他日論齊魯二國即東海太公之遺願有俟於

再變而之道豈感通之機易速而積久之習難馴乎楚

之俗自虞廷旬格之後再變於文王矣方是時化行江

漢閨門女子罔不被德今觀二南所陳第曰好遊者不

可求已耳懷春者不可誘已耳則好遊懷春之俗固在

也今儒者誦法先王一行為吏則動以古陳之說揭之

壁日驅末俗之民而繩束之朝而樹穀暮則思獲焉曰

我能移風矣我能易俗矣是舉文王孔子之所難而視以爲不足爲又何恠乎一令出而民相譁之也故曰僞者博而寡要勞而少功痛乎風俗之難變也然則將一切鄙夷之乎曰非也夫屈原九歌巫覡之語也而生於忠憤宋玉高唐淫靡之習也而歸於諷諫夫苟有忠憤之懷諷諫之意則信鬼好色尚不足以訾俗而况有不盡然者楚介雍豫揚蜀之交其地包絡崇山大川長林秀民往往以節行文章政事標著寰宇姑亡論前代即今項背屬矣乃雍豫揚蜀之交相比而無相漸五方之俗拒而不入其境如水之有防焉其民之肫肫顚固可知也夫惟其肫肫顚固也則恒病其難感而不易使其感之之難而使之之不易于是吏有橫政橫政行而民愈散矣傷哉嗟乎頑似鄙老氏之所貴也先進之野人孔子之所從也肫肫顚固不近之乎官禮教條法令窾而導之機而喻之寬以居之積而需之其民之心與力皆上之所有矣何憂乎難感何憂乎不易使一變至道固於是乎在記不云乎齊其政不易其俗此化民之善物也



國言曰平江吳不...
 以昔...
 入...
 列...
 其...

胡廣總志卷第三十五終

