

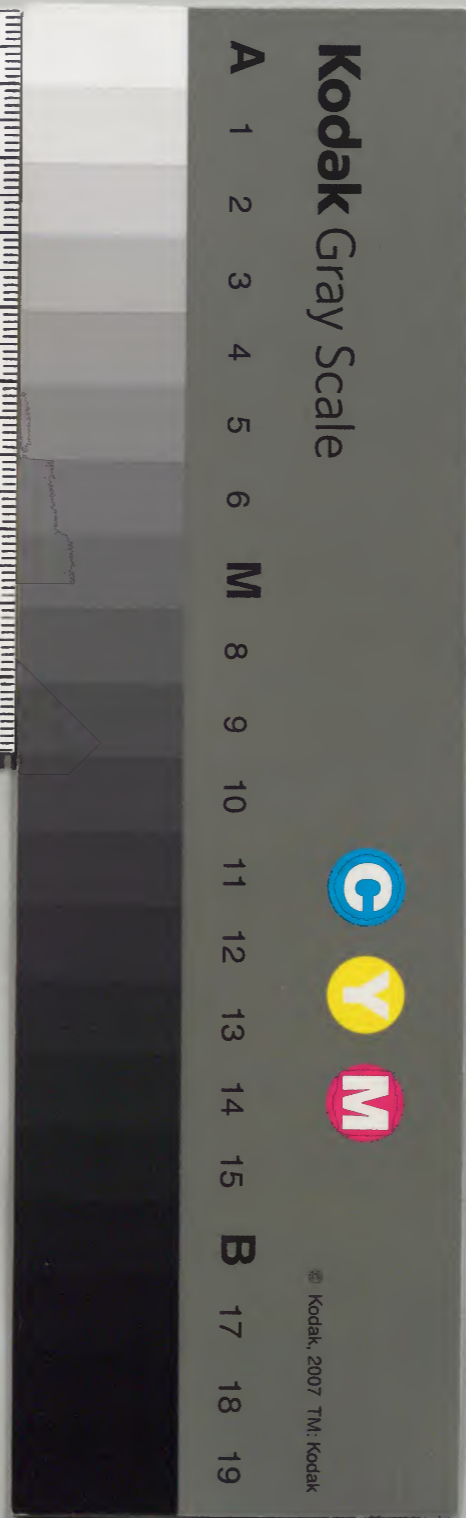
傷寒準繩卷之八終

傷寒藥性

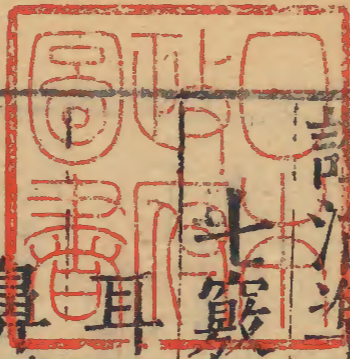
| | | | |
|-----|-----|-----|-----|
| 漢書門 | 一三五 | 二四九 | 七八三 |
| 類 | 號 | 函 | 架冊 |

| | | | |
|------|-----|-----|-----|
| 內閣文庫 | 一三五 | 二四九 | 七八三 |
| 漢書 | 類 | 號 | 冊架 |

| | |
|------|-----------|
| 內閣文庫 | |
| 番號 | 漢 12549 |
| 冊數 | 78 (12) |
| 函號 | 301 62 |



證治準繩第八冊目錄



斗竅門下

耳聾 耳內瘡 耳鳴 耳腫痛 耳癢 停耳

鼻塞 鼻疳 鼻齶 鼻乾 鼻淵 鼻息肉 鼻入耳

口甘 口淡 口酸 口苦 口辛 口鹹

齒痛 齒不生 齲蛀 牙斷 宣露 牙齒動搖

唇

舌腫痛

面腫 面赤 面寒 面熱 面青 面黑 面塵 面上瘡

準繩入目錄

痘痕 粉刺 黑點 面裏皮膚

頰頰

咽喉 喉痺 咽噎痛 乳蛾 生瘡 如有物噎塞 諸物梗喉

四肢

筋轉筋

骨

肉

皮膚痛 索澤

鬚髮

黃白 落不生 腋腫

蠱毒

蟲

證治準繩第八冊

金壇王肯堂輯

耳

耳 屬足少陰腎經 中藏曰腎者精神之舍性命之根外通於耳素問曰腎在

竅為耳腎和則耳能聞五音矣又曰腎者主為外使之遠聽視耳好惡以知其性故耳好前居牙車者腎端正註牙車即頰車穴也在耳下曲頷端陷中耳偏高者腎偏傾耳高者腎高耳後陷者腎下耳堅者腎堅耳薄不堅者腎又屬手少陰心經 素問曰南方赤色入通於心開竅於耳又曰手少陰之絡會於耳中又屬手太陰肺經 李東垣曰耳本主腎而復能聽聲者聲為金是耳中有肺水土

生於申也。王太僕曰：手太陰肺絡會於耳中，肺虛則少氣不能報息而耳聾。又屬足厥陰肝經。

耳後屬手足少陽三焦膽經之會。素問曰：肝病氣逆則耳聾不聽。朱又曰：耳聾屬熱，少陽厥陰熱多。又

屬手足少陽三焦膽經之會。素問曰：少陽根於竅陰，結於窻龍。窻龍者耳中也。素問曰：一陽獨嘯，少陽厥也。其終者耳聾。註：嘯耳中鳴如嘯聲也。膽及三焦脈皆入耳，故氣逆上則耳中鳴。又曰：少陽主膽，其脈循脇絡於耳，故傷寒三日少陽受之，則胸脇痛而耳聾。九日少陽病衰，耳聾微聞。○靈樞曰：手太陽所生病者耳聾。

又屬手足陽明大腸胃經。素問曰：頭痛耳鳴所生也。○靈樞曰：聾而痛者取手陽明，聾而不痛者取足少陽。○又曰：耳者宗脈之所聚也。胃中空則宗脈虛，虛則下。又屬足太陽膀胱經。

素問曰：此五絡皆屬於耳中。上絡左角邪客，耳前屬手足少陽三焦膽足陽明胃經之則病。耳前屬手足少陽三焦膽足陽明胃經之會。素問曰：上部人耳前之動脈，註在耳前陷者中，動應於手，手少陽脈氣之所行也。

耳後屬手足少陽三焦膽經之會。李東垣曰：少耳前後也。○按耳下曲頰屬足少陽膽陽明大腸經之會。又屬手太陽小腸經。

頰前屬足少陽膽陽明大腸經之會。前寸許屬手陽明大腸經。曲頰後屬足少陽膽經。足少陽

曰：太陽所謂耳鳴者，陽氣萬物盛上而躍，故耳鳴也。又屬手足少陰心腎太陰肺脾足陽明胃經之絡。素問曰：此五絡皆

角邪客，耳前屬手足少陽三焦膽足陽明胃經之則病。耳前屬手足少陽三焦膽足陽明胃經之會。素問曰：上部人耳前之動脈，註在耳前陷者中，動應於手，手少陽脈氣之所行也。

耳後屬手足少陽三焦膽經之會。李東垣曰：少耳前後也。○按耳下曲頰屬足少陽膽陽明大腸經之會。又屬手太陽小腸經。

頰前屬足少陽膽陽明大腸經之會。前寸許屬手陽明大腸經。曲頰後屬足少陽膽經。足少陽

曰：太陽所謂耳鳴者，陽氣萬物盛上而躍，故耳鳴也。又屬手足少陰心腎太陰肺脾足陽明胃經之絡。素問曰：此五絡皆

角邪客，耳前屬手足少陽三焦膽足陽明胃經之則病。耳前屬手足少陽三焦膽足陽明胃經之會。素問曰：上部人耳前之動脈，註在耳前陷者中，動應於手，手少陽脈氣之所行也。

耳後屬手足少陽三焦膽經之會。李東垣曰：少耳前後也。○按耳下曲頰屬足少陽膽陽明大腸經之會。又屬手太陽小腸經。

頰前屬足少陽膽陽明大腸經之會。前寸許屬手陽明大腸經。曲頰後屬足少陽膽經。足少陽

曰：太陽所謂耳鳴者，陽氣萬物盛上而躍，故耳鳴也。又屬手足少陰心腎太陰肺脾足陽明胃經之絡。素問曰：此五絡皆

角邪客，耳前屬手足少陽三焦膽足陽明胃經之則病。耳前屬手足少陽三焦膽足陽明胃經之會。素問曰：上部人耳前之動脈，註在耳前陷者中，動應於手，手少陽脈氣之所行也。

耳後屬手足少陽三焦膽經之會。李東垣曰：少耳前後也。○按耳下曲頰屬足少陽膽陽明大腸經之會。又屬手太陽小腸經。

頰前屬足少陽膽陽明大腸經之會。前寸許屬手陽明大腸經。曲頰後屬足少陽膽經。足少陽

曰：太陽所謂耳鳴者，陽氣萬物盛上而躍，故耳鳴也。又屬手足少陰心腎太陰肺脾足陽明胃經之絡。素問曰：此五絡皆

角邪客，耳前屬手足少陽三焦膽足陽明胃經之則病。耳前屬手足少陽三焦膽足陽明胃經之會。素問曰：上部人耳前之動脈，註在耳前陷者中，動應於手，手少陽脈氣之所行也。

耳
在耳下曲
類之後

保命集云夫耳者以竅言之水也

以聲言之金也以經言之手足少陽俱會其中
也有從內不能聽者主也有從外不能入者經
也有若蟬鳴者有若鐘聲者有若火熇熇然者
各隨經見之其間虛實不可不察也假令耳聾
者何謂治肺肺主聲鼻塞者肺也何謂治心心
主臭如推此法皆從受氣於始腎受氣於巳心
受氣於亥肝受氣於申肺受氣於寅脾受氣於
四季此治法皆生長之道也 趙以德曰耳者

耳之竅足少陰經之所主然心亦寄竅於耳在
身十二經脉中除足太陽手厥陰外其餘十經
脉絡皆入耳中蓋腎治內之陰心治外之陽合
天地之道精氣無處而不交通故清淨精明之
氣上走空竅耳受之而聽斯聰矣因此耳屬二
藏之竅也於是諸經稟其陰陽五行精明者皆
上入之所以宮商角徵羽之五音從斯辨矣經
曰積陽爲天積陰爲地清陽出上竅是也若二
氣不調則交通不表故陽氣者閉塞地氣者冒

明而陽氣之閉塞者或因煩勞陰虛氣浮或因
衛氣不下循脉積聚於上或得於邪風與陽並
盛或因熱淫之勝或因三焦之火獨光而耳中
渾渾焯焯或因經藏積熱所致或因大怒氣上
而不下夫如是者皆由心氣虛實不調虛則不
能治其陽下與陰交實則恃陽強而與陰絕經
曰至陰虛天氣絕是也而地氣之冒明者或憂
愁不解陰氣閉塞不與陽通或內外濕飲痞隔
其氣不得升降則耳中亦渾渾焯焯或腎精脫
若熱病之精脫二者尺脉絕則死或耳中因二
氣不和結乾聾聵塞之夫如是皆由腎氣不和
虛則陰氣微不能上交於陽而陽是暴實則陰
氣逆不納其陽也靈樞曰腎氣通於耳腎和則
能聞五音五藏不和則七竅不通故凡一經一
絡有虛實之氣入於耳中者皆足以亂二藏主
竅之精明至於聾聵此言暴病者也若夫久聾
者於腎亦有虛實之異左腎爲陰主精右腎爲
陽主氣精不足氣有餘則聾爲虛其人瘦而色

黑筋骨健壯此精氣俱有餘固藏閉塞是聾爲
實乃高壽之兆也二者皆稟賦使然不須治之
又有乍聾者經曰不知調陰陽七損八益之道
早衰之節也其年五十體重耳目不聰明矣此
亦無治也唯暴聾之病與陰陽隔絕之未甚經
脉欲行而未通衝擊其中鼓動聽戶隨其氣之
微甚而作嘈嘈風雨諸聲者則可隨其邪以爲
治補不足瀉有餘務使陰陽和平自然清淨之
氣上走耳中而聽斯聰矣曰若子所表言水火

同開此竅何原病式之非溫補耶曰心在竅爲
舌以舌非孔竅因寄竅於耳則是腎爲耳竅之
主心爲耳竅之客以五藏開竅於面部分陰精
陽氣言之在腎肝居陰故耳目二竅陰精主之
在心肺脾居陽故口舌鼻三竅陽氣主之所以
陰精主者貴清涼而惡煩熱陽氣主者貴溫暖
而惡寒涼潔古老人嘗有是論信耳目之不可
以溫補也 任齋直指云腎通乎耳所主者精
精氣調和腎氣充足則耳聞而聰若勞傷氣血

風邪襲虛使精脫腎憊則耳轉而聾又有氣厥
而聾者有挾風而聾者有勞傷而聾者蓋十二
經脉上絡於耳其陰陽諸經適有交并則臟氣
逆而為厥厥氣搏入於耳是為厥聾必有時乎
眩暈之證耳者宗脉之所附脉虛而風邪乘之
風入於耳之脉使經氣否而不宣是為風聾必
有時乎頭痛之證勞役傷於血氣淫欲耗其精
元瘦悴力疲昏昏憤憤是為勞聾有能將適得
所血氣和平則其聾暫輕其或日就勞傷風邪
停滯則為久聾之證矣外此又有耳觸風邪與
氣相擊其聲嘈嘈眼或見火謂之虛鳴熱氣乘
虛隨脉入耳聚熱不散膿汁出焉謂之膿耳人
耳間有津液輕則不能為害若風熱搏之津液
結韌成核塞耳亦令暴聾謂之聾耳前是數者
腎脉可推風則浮而盛熱則洪而實虛則澀而
濡風為之疎散熱為之清利虛為之調養邪氣
並退然後以通耳調氣安腎之劑主之。風虛
耳聾排風湯桂星散羊腎羹魚腦膏磁石丸薑

耳聾 風熱耳聾犀角飲子芍藥散犀角散茯苓散
神散 耳聾皆屬於熱少陽厥陰熱多宜開痰
散風熱通聖散滾痰丸之類 耳因鬱聾以通
聖散內加大黃酒煨再用酒炒三次後入諸藥
通用酒炒 厥聾和劑流氣飲加石菖蒲每服
三錢以生薑葱白同煎食後服沉香降氣湯或
蘇子降氣湯不換金正氣散指迷七氣湯輕者
吞來復丹重者吞養正丹凡治耳聾皆當調氣
氣逆耳聾存三肝與手太陽少陽也經云肝
氣逆則頭痛耳聾不聰頰腫又云太陽所謂浮
為聾者皆在氣也羅謙甫云手太陽氣厥而耳
聾者其候耳內渾渾焯焯此皆氣逆而聾也治
法宜四物湯吞龍薈丸降火及復元通氣散調
氣是也 耳聾有濕痰者檳榔神芎丸下之
耳聾面頰黑者為精脫腎虛羅謙甫云經曰精
脫者則耳聾夫腎為足少陰之經乃藏精而氣
通於耳耳者宗脉之所聚也若精氣調和則腎

藏強盛耳聞五音若勞傷氣血兼受風邪損於
腎藏而精脫者則耳聾也然五藏六府十二經
脉有絡於耳者其陰陽經氣有相併時併則藏
氣逆名之曰厥厥氣相搏入於耳之脉則令聾
其腎病精脫耳聾者其候頰顴色黑手少陽之
脉動則氣厥逆而耳聾者其候耳內渾渾焯焯
也手太陽厥而耳聾者其候聾而耳內氣滿也
宜以燒腎散主之 燒腎散益腎散補腎丸菴
容丸肉桂蓉丸桑螵蛸湯腎虛有寒者宜之

本草地黄湯腎虛有熱者宜之 耳聾少氣嗌
乾者為肺虛東垣曰藏氣法時論云肺虛則少
氣不能報息耳聾嗌乾註云肺之絡會於耳中
故聾此說非也蓋氣虛必寒盛則氣血俱滯
而不行也耳者宗氣也肺氣不行故聾也宜生
脉散嚼下蠟彈丸 耳聾多恐者為肝虛經云
肝虛則目眈眈無所見耳無所聞善恐治法用
四物湯加防風羌活柴胡菖蒲茯神等分煎湯
服二十餘貼却用薑蝎散開之本草云肝虛則

生薑補之是也

勞聾宜益氣聰明湯

頭目

不清清神散

氣閉不通通氣散秘傳降氣湯

加菖蒲

外治通神散通耳法追風散草麻丸

雄黃散

透耳筒鯽魚膽膏蝎稍膏鼠膽丸雞卵

方灸方

驢脂方醋附方龜尿方乾地龍方魚腦

膏

久聾

草麻子丸天雄雞子方通氣散水銀

方大蒜方勝金透關散

蒲黃膏

龍腦膏

川椒巴荳菖蒲松脂以臘熔為筒子內耳中一

日一易或用雄黃一錢巴荳肉一箇研細葱涎

和作錠子紙捲塞耳中或用凌霄花葉杵自然

汁滴耳中羅謙甫云夫卒耳聾者由腎氣虛為

風邪所乘搏於經絡隨其血脉上入耳正氣與

邪氣相搏故令卒聾也婁全善云暴聾皆是厥

逆之氣經云暴厥而聾偏塞閉不通內氣暴薄

也又云少陽之厥暴聾是也宜於前厥聾條求

其治法運氣耳聾有四一曰濕邪傷腎三

焦聾經云太陰在泉濕淫所勝民病耳聾渾渾

焯焯治以苦熱是也二曰燥邪傷肝聾經云

歲金太過燥氣流行肝木受邪民病耳聾無所
聞是也。三曰火邪傷肺聾經云歲火太過炎
暑流行肺金受邪民病耳聾是也。四曰風火
炎擾於上聾經云少陽司天之政風熱叅布雲
物沸騰民病聾瞑三之氣炎暑至民病熱中聾
瞑治以寒劑是也。耳鳴經云耳者宗脉之所
聚也故胃中空則宗脉虛虛則下溜脉有所竭
故耳鳴補客主人手大指爪甲上與肉交者也
又云上氣不足耳爲之苦鳴補足外踝下留之
又云腦爲髓之海其輪上在百會下在風府髓
海不足則腦轉耳鳴審守其輪調其虛實又云
液脫者腦髓消脛痠耳數鳴凡此皆耳鳴之屬
虛者也。經云太陽所謂耳鳴者陽氣萬物盛
上而躍故耳鳴也又云厥陰司天風行太虛雲
物搖動目轉耳鳴三之氣天政布氣乃時舉民
病耳鳴又云厥陰之脉耳鳴頭眩又云少陽所
至爲耳鳴治以涼寒凡此皆耳鳴之屬實者也
王汝言云耳或鳴甚如蟬或左或右或時閉

塞世人多作腎虛治不效殊不知此是痰火上
升鬱於耳中而爲鳴鬱甚則壅閉矣若遇此證
但審其平昔飲酒厚味上焦素有痰火只作清
痰降火治之大抵此證多先有痰火在上又感
惱怒而得怒則氣上少陽之火客於耳也若腎
虛而鳴者其鳴不甚其人多欲當見勞怯等證
升溪云耳鳴因酒過者用大劑通聖散加枳
殼柴胡大黃甘草南星桔梗青皮荆芥如不愈
用四物湯薛新甫云若血虛有火用四物加

山梔柴胡若中氣虛弱用補中益氣湯若血氣
俱虛用八珍湯加柴胡若怒便聾而或曰耳屬
肝膽經氣實用小柴胡加芩歸山梔虛用八珍
湯加山梔若午前甚者陽氣實熱也小柴胡加
黃連山梔陽氣虛用補中益氣湯加柴胡山梔
午後甚者陰血虛也四物加白朮茯苓若腎虛
火動或痰盛作渴者必用地黃丸胃中空宗
脉虛上氣不足皆參芪爲君柴升佐之耳中
闕闕然是無陰也又液脫者腦髓消脛瘦耳數

鳴宜地黃丸。腎虛耳中潮聲蟬聲無休止時

妨害聽聞者當墜氣補腎正元飲。燕黑錫丹間

進安腎丸有熱者龍齒散。腎藏風耳鳴夜間

睡着如打戰鼓更四肢抽掣痛耳內覺有風吹

奇痒宜黃芪丸。腎者宗脉所聚耳為之竅血

氣不足宗脉乃虛風邪乘虛隨脉入耳氣與之

搏故為耳鳴先用生料五苓散五苓散加製枳殼橘紅

紫蘇生薑同煎吞青木香丸散邪疎風下氣續

以芩歸飲和養之。耳中聾耳鳴耳聾內有

汚血宜柴胡聰耳湯。餘法與耳聾相參用之

外治麝香散吳茱萸散及烏頭燒灰菖蒲等

分末之綿包塞耳或用生地黄截塞耳數易之

以瘥為度。耳腫痛屬少陽相火經云少陽之

勝耳痛治以辛寒是也。生犀丸犀角飲子解

熱飲子。耳內痛生瘡用黍粘子湯。耳濕腫

痛用涼膈散加酒炒大黃黃芩酒浸防風荆芥

羌活服之更以腦多麝香少濕加枯礬吹入耳

中。丹鉛續錄云王萬里時患耳痛魏文靖公

勸以服青鹽鹿茸煎雄附為劑且言此藥非為君虛損服之曷不觀易之坎為耳痛坎水藏在腎開竅於耳而水在志為恐恐則傷腎故為耳痛氣陽運動常顯血陰流行常幽血在形如水在天地間故坎為血卦是經中已著病證矣竟餌之而良愈 外治白龍散杏仁膏菖蒲挺子或用穿山甲二片土狗子二箇夾在穿山甲肉同炒焦黑色為度入麝香少許同研細吹一字於耳內亦治耳聾或用草烏削如棗核大蘸薑汁

耳內

一方不用薑汁

或用鬱金研細末每以淨水調一

字傾入耳却急傾出或用油胡桃肉為末狗膽汁和為丸如桐子大綿裹安耳中或用食鹽炒熱用棗麩蒸熟青花布包定枕之 **耳痒**沈存

中云予為河北察訪使時病赤目四十餘日黑睛傍黯赤成瘡晝夜痛楚百療不瘥郎官丘革相見問予病目如此曾耳中痒否若耳中痒即是腎家風有四生散療腎風每作二三服即瘥聞里號為聖散子予傳其方合服之午時一服

臨卧一服目反大痛至二鼓時乃能眠及覺目赤稍散不復痛矣更進三四服遂平安如常是時孫和甫學士帥鎮陽聞予說大喜曰吾知所以自治目矣向久病目嘗見呂吉甫叅政云頃目病久不瘥因服透冰丹乃瘥如其言修合透冰丹一劑試服了二三十服目遂愈乃知透冰丹亦療腎風耳 聖惠云有人耳痒一日一作可畏直挑剔出血稍瘳此乃腎臟虛致浮毒上攻未易以常法治也宜服透冰丹勿飲酒啖濕麪蔬菜雞猪之屬能盡一月為佳不能戒無効

停耳 羅謙甫云耳者宗脉之所聚腎氣之所通足少陰之經也若勞傷氣血熱氣乘虛入於其經邪隨血氣至耳熱氣聚則生膿汁故謂之停耳也內服柴胡聰耳湯通氣散蔓荆子散外用紅綿散松花散白蓮散麝香散杏仁膏礬石散蔥涎膏菖蒲散竹蛀散蝎倍散立効散香附散三黃散二聖散 如壯盛之人積熱上攻耳中出膿水不瘥用無憂散送雄黃丸瀉三四五

行瘡

耳內瘡

羅謙甫云耳內生瘡者為足少

陰是腎之經也其氣通於耳其經虛風熱乘之

隨脉入於耳與氣相搏故令耳門生瘡也曾青

散主之黃連散亦可 內服黍粘子湯 薛新

甫云耳瘡屬手少陽三焦經或足厥陰肝經血

虛風熱或肝經燥火風熱或腎經風火等因若

發熱焮痛屬少陽厥陰風熱用柴胡梔子散若

內熱痒痛屬前二經血虛用當歸川芎散若寒

熱作痛屬肝經風熱用小柴胡湯加山梔川芎

若內熱口乾屬腎經虛火用加味地黄丸如不

應用加減八味丸餘當隨證治之 凍耳成瘡

方柏葉三兩微炙為末杏仁四十九枚湯浸去

皮研成膏亂髮兩雞子大食鹽乳香各半兩細

研黃蠟一兩半清油一斤右先煎油令沸即下

亂髮以消盡為度次下諸藥煎令焦黃濾去滓

更以綿重濾過再以慢火煎之後下乳香黃蠟

等攪令稠稀得所於磁器盛每用鵝翎旋取塗

之 又方柏白皮榆白皮桑白皮杏仁湯浸各

二兩羊腦髓半斤右剉以羊腦髓煎
令黃濾去滓於磁器盛每用鵝翎蘸藥塗之

薛新甫云

先君嘗睡間有蟲入耳痛

脊將生薑擦猫鼻其尿自出取尿滴耳內蟲即

出而愈又有百戶張錦謂予曰耳內生瘡不時

作痛痛而欲死痛止如故診其脉皆安靜予謂

非瘡也話間痛忽作予度其有蟲入耳令回急

取猫尿滴耳果出一臭蟲遂不復痛或用麻油

滴之則蟲死難出或用炒芝麻枕之則蟲亦

但俱不及猫尿之速也。治百蟲入耳 藍汁

葱汁 韭汁 蒿苳汁 雞冠血 酸醋

香油 稻稈灰汁 俱灌入耳中 桃葉按細

塞耳 白膠香燒煙熏入耳 猪肉少許灸香

置耳孔邊 麻油作煎餅側卧以耳枕之 以

火照之 以刀兩口於耳上相擊作聲 水銀

一大荳傾入耳中欹耳孔向下於耳上擊銅器

物數聲 白礬雄黃等分為細末香油調成膏

每用皂角子大塞耳 川椒為末一錢醋半盞

浸良久少少滴耳中。用口氣盡力吸出最妙。

蜈蚣入耳 立驗散 硃砂膽礬等分研細鵝

翎管吹一字入耳中蟲化為水。雞一隻去毛

足以油煎令黃筋穿作孔杪之。綠礬為末水

調灌耳。雄黃為末醋調灌耳。蝸牛一箇槌

碎置耳邊。牛乳一盞少少灌入耳內若入腹

者飲一二升當化為黃水。驢乳三合灌耳中

其蟲從左耳入右耳出。**蜈蚣入耳** 用煎雞枕

之或用灸猪肉掩兩耳。韭汁或薑汁灌耳中

蜈蚣及蟻入耳用猪脂一指大灸令香安耳

邊即出又用生薑汁灌耳中即出。大蒜汁亦

可。**蟻入耳** 搗韭汁灌。大蒜汁亦可。鮫鯉

甲燒灰為末水調濾過滴入耳中。**飛蛾入耳**

醬汁灌入耳即出或以鵝管極氣吸之出或擊

銅器於耳邊。**蒼蠅入耳** 最害人速用皂角子

蟲研爛生鱗血調灌入耳中。**蚤虱入耳** 痛菖

蒲為末炒乘熱以綿裹着耳邊。**水入耳** 以薄

荷汁點立効。治耳中有物不可出以麻繩剪

令頭散傳好膠着耳中使其物粘之徐徐引出
效用乎弦尤妙

蟲飛關主善耳周草

陶器外耳邊

音人

音善人應耳中

音七蠶入耳唱出如以蠶管通於外之出也

甲熱入為末木隨蠶區商入耳中

深

下 蠶入耳中非七蠶一六蒸水亦下

蠶

蠶唱出又用主蠶六蠶耳中唱出 六蒸水亦

蠶蝕又熱入耳用蠶試一試大炎令香安耳

鼻

頰

頰亦作鬮鼻山根也俗呼鼻梁

屬足陽明胃經督脉之會

素問曰膽移熱於腦則辛頰鼻淵傳為衄衄鼻

目註足太陽膀胱脉起目内眥上額交巔絡腦

陽明脉起於鼻交頰中旁約太陽之脉今腦熱

則足太陽逆與陽明之脉俱盛薄於頰中故頰

辛鼻淵頰辛者鼻酸痛也鼻淵者濁涕下而不

止如水泉也熱盛則陽絡溢陽絡溢故衄衄者

鼻出汗血也又謂之衄血出甚則陽明太

陽脉衰不能榮養於目故目眩暈暗也

屬手太陰肺經 素問曰西方白色入通於肺開

息鼻張又曰肺虛則鼻塞不利和則能知香臭

矣喬岳曰肺絕則無涕鼻孔黑燥肝逆乘之而

鼻

通

大

李東垣曰鼻本主肺而復能聞香臭者鼻中有
 心庚金生於巳也素問曰五氣入鼻藏於心肺
 為之不利也又屬手足陽明大腸胃經督脉
 之交會劉河間曰傷風寒於腠理而為鼻塞者
 寒能收斂陽氣不通暢也素問曰傷寒
 二日陽明受之陽明主肉其脉俠鼻故鼻乾不
 得汗王海藏曰石膏發汗辛寒入手太陰經仲
 身之前而胸為胃肺之室邪熱在陽明則肺受
 火制故用辛寒以清肺所以號為白虎湯也素
 問又曰運氣陽明所至為鼽嚏註鼽鼻室也嚏
 噴嚏其在小兒面部謂之明堂靈樞曰脉見於
 也明堂者鼻也明堂廣大者壽小者殆况加疾
 哉○按此語即相家貴隆准下之說也然須視其
 面部何如愚嘗見明堂雖小與面相屬足太陰
 稱者壽可八十要不可執一論也

脾經

素問曰脾熱病者鼻先赤

俠鼻孔兩旁五分

名迎香穴屬手

足陽明大腸胃經之會直兩目瞳子

名巨膠穴屬足

陽明胃經陰蹻脉之會。餘處無恙獨鼻尖色

青黃者其人必為淋也鼻尖微白者亡血也赤

者血熱也黃者小便難也

鼻塞

皆屬肺經云肺氣通於鼻肺和則鼻能

知香臭矣又云五氣入鼻藏於心肺心肺有病

而鼻為之不利也又云西方白色入通於肺開

竅於鼻藏精於肺又云肺主臭在藏為肺在竅

爲鼻是也。東垣曰：金匱真言論云：西方白色入通於肺，開竅於鼻，藏精於肺。夫十二經脈三百六十五絡，其氣血皆上走於面，而走空竅，其精陽氣上走於目，而爲睛；其別氣走於耳，而爲聽；其宗氣出於鼻，而爲臭。難經云：肺氣通於鼻，肺和則能知香臭矣。夫陽氣宗氣者，皆胃中生發之氣也。其名雖異，其理則一。若因饑飽勞役損脾胃，生發之氣既弱，其營運之氣不能上升，邪塞孔竅，故鼻不利而不聞香臭也。宜養胃氣，實營氣，陽氣宗氣上升，鼻管則通矣。又一說：難經云：心主五臭，肺主諸氣。鼻者肺竅，反聞香臭者，何也？蓋以竅言之，肺也；以用言之，心也。因衛氣失守，寒邪客於頭面，鼻亦受之，不能爲用，是不聞香臭矣。故經曰：心肺有病，鼻爲之不利。潔古曰：視聽明而清涼，香臭辨而溫暖者，是也。治法宜先散寒邪，後補衛氣，使心肺之氣得交通，則鼻利而聞香臭矣。麗澤通氣湯主之。眼多眵淚，溫肺湯。咳嗽上喘，禦寒湯。目中溜火。

氣寒血熱淚多臍下冷陰汗足痿弱溫衛湯

耳鳴口不知穀味氣不快四肢困倦行步不正

髮脫落食不下膝冷陰汗帶下喉中介介不得

卧口舌嗑乾太息頭不可回顧項筋緊急脊強

痛頭旋眼黑頭痛呵欠嚏噴溫衛補血湯人

參湯 辛夷散 增損通聖散 辛夷湯 醞

酬散 通關散 防風湯 排風散 葦澄茄

丸 皆治鼻塞之劑宜審表裏寒熱而用之

小蘗一把水三升煮一升去渣溫服 外治通

草散菖蒲散瓜蒂散蒺藜汁葫蘆酒或用生葱

分作三段早用葱白午用葱管中截晚換葱管

末稍一截塞入鼻中令透裏方效 王汝言曰

鼻塞不聞香臭或但遇寒月多塞或畧感風寒

便塞不時舉發者世俗皆以為肺寒而用解表

通利辛溫之藥不効殊不知此是肺經素有火

邪火鬱甚則喜得熱而惡見寒故遇寒便塞遇

感便發也治法清肺降火為主而佐以通氣之

劑若如常鼻塞不聞香臭者再審其平素只作

鼻第 卷之八 三十一
肺熱治之清金瀉火清痰或丸藥噙化或末藥
輕調緩服久服無不効矣此予所親見而治驗
者其平素原無鼻塞舊證一時偶感風寒而致
窒塞聲重或流清涕者自作風寒治薛新甫云
前證若因饑飽勞役所傷脾胃發生之氣不能
上升邪害空竅故不利而不聞香臭者宜養脾
胃使陽氣上行則鼻通矣補中益氣湯之類是
也孫氏姑鼻不聞香臭有年矣後因他疾友
人繆仲淳為處方每服用桑白皮至七八錢服
久而鼻塞忽通。鼻塞久而成鼈蓋由肺氣注
於鼻上榮頭面若上焦壅滯風寒客於頭腦則
氣不通冷氣停滯搏於津液膿涕結聚則鼻不
聞香臭遂成鼈也內服芩藿散山茱萸丸外用
赤龍散通頂散雄黃散黃白散通草散

鼻鼈

謂鼻出清涕也

內經運氣鼻鼈有二

一曰火攻肺虛鼻鼈經云少陰司天熱氣下
臨肺氣上從鼈衄鼻窒又云少陰司天熱淫所
勝民病鼈衄嘔嘔又云少陽司天火淫所勝甚

則鼻衄又云少陽之復煩躁鼻嚏又云少陰司
 天客勝則鼻嚏又云歲金不及炎火乃行民病
 鼻嚏又云金不及日從革從革之紀其病嚏咳
 鼻衄治以諸寒是也 二日金助肺實鼻衄經
 云陽明所至為鼻嚏治以溫劑是也 孫一奎
 曰大腸肺之府也胃五藏之所受氣者也經曰
 九竅不利腸胃之所生也鼻主無形者經曰清
 氣通於天又曰鼻主天氣設腸胃無痰火積熱
 則平常上升之氣皆清氣也縱火熱主令之歲
 何嘗病耶若腸胃素有痰火積熱則其平常上
 升之氣皆氤而為濁矣金職司降喜清而惡濁
 今受濁氣熏蒸凝聚既久壅遏鬱結而為涎涕
 至於痔珠瘰肉之類皆由積久燥火內燔風寒
 外束隊道壅塞氣血升降被其妨礙澆培彌厚
 猶積土而成阜也即非火熱主令之歲有不病
 者乎治者無拘於運氣之說可也 細辛散本
 事通草丸三因辛夷散千金細辛膏川椒散塞
 鼻柱膏皆溫熱之劑真是腦冷者乃可用 白

芷丸有外感者可服。丹溪云肥人鼻流清涕乃飲食痰積也。蒼朮片芩南星川芎白芷辛夷甘草或末或丸皆可白湯下。

鼻淵

謂鼻出濁涕也。經云膽移熱於腦則

辛頰鼻淵鼻淵者濁涕不止也。傳為衄鱗瞑目

又云泣涕者腦也故腦滲為涕故得之氣厥也。王太僕註云腦

液下滲則為濁涕。涕下不止如彼水泉故曰鼻

淵也。頰謂鼻頰也。足太陽脉起於目內眥上額

交巔上入絡腦。足陽明脉起於鼻交額中。傍約

太陽之脉。今腦熱則足太陽逆與陽明之脉俱

盛薄於頰中。故鼻頰酸痛也。熱盛則陽絡溢。陽

絡溢則衄出汗血也。血出甚陽明太陽脉衰不

能榮養於目。故目瞑厥者氣逆也。皆由氣逆而

得之。宜服防風湯。運氣鼻淵皆屬熱。經云少

陰之復甚則入肺咳而鼻淵。治以苦寒是也。

仲景云肺中寒者吐濁涕。原病式曰夫五行

之理微則當其本化甚則兼其鬼賊。故經曰亢

則害承乃制也。易曰燥萬物者莫熯乎火。以火

煉金熱極而反化爲水故其熱極則反汗出也
由是肝熱甚則出泣心熱甚則出汗脾熱甚則
出涎肺熱甚則出涕腎熱甚則出唾經曰鼻熱
甚出濁涕又曰膽移熱於腦則辛頰鼻淵故凡
痰涎涕唾稠濁者火熱盛極消燦致之也或言
鼻爲肺寒者誤也但見鼻涕鼻塞遇寒則甚遂
以爲然豈知寒傷皮毛則腠理緻密熱氣怫鬱
而病愈甚也 三因蒼耳散嚴氏辛夷散皆表
劑也 丹溪治鼻淵藥南星半夏蒼朮白芷神

麴酒芩辛夷荆芥 婁全善治一中年男子右
鼻管流濁涕有穢氣脉弦小右寸滑左寸澀先
灸上星三里合谷次以酒芩二兩蒼朮半夏各
一兩辛夷細辛川芎白芷石膏人參葛根各半
兩分七貼服之全愈此乃濕熱痰積之證也
孫一奎云嘗以防風通聖散除硝黃其滑石石
膏減半倍加辛夷花先服三五貼再用此爲丸
每服七十九早晚白湯吞服半斤則瘳矣 抑
金散 戴復菴云有不因傷冷而涕多涕或黃

或白或時帶血如腦髓狀此由腎虛所生不可
過用涼劑宜補腦散仍以黑錫丹紫靈丹靈砂
丹亦有痰氣者宜南星飲頭風鼻涕下如
白帶宜辛夷丸久患鼻膿極臭者以冷水調
百草霜末服治腦漏驗方人參白朮川芎當
歸各一錢黃芪防風各七分陳皮八分白芷木
通各五分辛夷四分細辛升麻炙甘草各三分
水煎食後半飽服又方川芎二錢防風一錢
二分白芷荆芥穗黃芩石膏各一錢細辛升麻
木通各七分藁本桔梗各五分甘草三分末之
每七錢加煨過黃魚腦中骨三錢茶清調下虛
人加人參麥門冬鼻中時時流臭黃水甚者
腦亦時痛俗名控腦砂有蟲食腦中用絲瓜藤
近根三五尺許燒存性爲細末酒調服卽愈
又方沉香少許宿香去白二錢雄黃皂角各少
許白牛毛橙葉焙乾各二錢右爲細末吹入鼻
中倘有少血出不妨血出加炒山梔子灸法
願會在鼻心直上入髮際二寸再容豆是穴灸

宿香

七壯又灸通天在顙會上一寸兩傍各一寸灸
七壯左臭灸左右臭灸右俱臭俱灸曾用此法
灸數人皆於鼻中去臭積一塊如朽骨臭不可
言去此全愈

生瘰

韓氏醫通云貴人鼻中肉贅臭不可

近痛不可搖束手待斃予但以白礬末加硃砂
少許吹其上頃之化水而消與勝濕湯加瀉白
散一貼愈此厚味擁濕熱蒸於肺門如雨霽之
地突生芝菌也肺虛而壅鼻生瘰肉不聞香

臭羊肺散

胃中有食積熱痰流注宜星半蒼

木酒苓連神麴辛夷細辛白芷甘草消痰積之
藥內服外用蝴蝶礬二錢細辛一錢白芷五分
為末綿裹納鼻中頻換辛夷膏輕黃散黃白
散二丁散瓜丁散地龍散皆外治之藥

鼻瘡

內服烏犀丸

甘露飲

黃連阿膠丸

外治地黃煎

辛夷膏

杏仁研乳汁傳

烏牛耳垢傳

黃檗苦參檳榔為末猪脂調傳

青黛槐花杏仁研傳

鼻淵

椿根湯

烏香散

藍龍傳令編日

十度夜四度立瘥

鼻淵

犀角散

桑根白皮散

吹鼻散

鼻淵

氣道壅塞故痛內服人參順氣散外傳

白芷散

風冷搏於肺藏上攻於鼻則令鼻痛

沒藥散

肺受風面色枯白頰時赤皮膚乾燥

鼻塞乾痛此為虛風白蘚皮湯

鼻塞眼昏疼

痛腦悶胡蘆酒

卒食物從鼻中縮入腦中

介痛不出以牛脂或羊脂如指頭大內鼻中以

鼻吸取脂入須臾脂消則物逐脂俱出也

鼻赤

一名酒齧鼻乃血熱入肺也肺氣通於

鼻為清氣出入之道路多飲酒人邪熱熏蒸肺

葉伏留不散故見於鼻或肺素有風熱雖不飲

酒其鼻亦赤謂之酒齧蓋俗名也宜一味折二

泔食後冷飲或以枇杷葉拭去毛不須塗灸剉

細煎濃湯候冷調消風散食後臨卧進亦可服

升麻防風散瀉青丸

秘方用枇杷葉去毛大山

梔苦參蒼朮

木泔浸炒各等分為末每服一錢半酒

調白滾湯嚥下晚服之去右邊赤早服之去左
邊赤其効如神外用硫黃入大菜頭內煨碾
塗之或以生白礬研末每洗面時置掌中滴酒
擦患處數日卽白或以白鹽常擦或以牛馬耳
垢水調傅或以生半夏末水調傅或以青黛槐
花杏仁研傅或以杏仁一味乳汁研傅或用硫
黃壹兩白果燒灰壹錢琥珀叁分輕粉五分白
礬五分各爲末用燒酒一碗入酒壺將前藥裝
內封固懸空鍋內熱湯浸壺慢火頓一二時取
出放冷日用燒酒塗夜用沉底藥末傅

鼻紫黑

丹溪云諸陽聚於頭則面爲陽中之

陽鼻居面中央而陽明起於頰中一身之血運
到面鼻陽部皆爲至清至精之氣矣酒性善行
而喜升大熱而有峻急之毒多酒之人酒氣熏
蒸面鼻血得酒爲極熱熱血得冷爲陰氣所搏
汚濁凝結滯而不行宜其先爲紫而後爲黑色
也須用融化滯血使得流通滋生新血可以運
化病乃可愈予嘗以酒製四物湯加酒炒片苓

藥黃連及三黃丸

口苦柴胡黃芩黃連苦參

龍膽草及小柴胡湯加麥門冬酸棗仁地骨皮

遠志內經曰有病口苦名曰膽瘰乃肝主謀

慮膽主決斷盛汁七合是清淨之府取決於膽

膽或不決為之恚怒則氣上逆膽汁上溢故口

苦或熱甚使然也龍膽瀉肝湯主之

連龍膽瀉肝神麴消食蘿蔔鬱**口苦**黃芩梔子瀉肺

芍藥瀉脾麥門清心**口淡**白朮半夏生薑茯苓瀉脾

口酸知母烏賊魚骨淡胃**口澀**黃芩瀉火葛

根生津防風薄荷疎風括蓐茯苓行痰**口糜**內經云

膀胱移熱於小腸腸腸不便上為口糜東垣云

好飲酒人多有此疾易老用五苓散導赤散相

合服之神效經云少陰之復火氣內發上為

口糜治以苦寒胡黃連散必効散皆苦寒之劑

以辛溫佐之口糜野薔薇根煎湯漱之良

口瘡有二一曰熱經云少陽司天火氣下臨肺

氣上從口瘡是也二曰寒經云歲金不及炎火

乃行復則寒雨暴至陰厥且格陽反上行病口

入胃曰名門
煩燥則送

口

口

瘡是也。或問口瘡如何得之。曰經云膀胱移熱於小腸。膈腸不便。上爲口糜。蓋小腸者心之府也。此舉由邪熱之端耳。心屬君火。是五藏六府之火主。故諸經之熱皆應於心。心脉布舌上。若心火炎上。熏蒸於口。則爲口舌生瘡。脾脉布舌下。若脾熱生痰。熱涎相搏。從相火上炎。亦生瘡者尤多。二者之病。諸寒涼劑皆可治。但有涎者。兼取其涎。然則有用理中湯加附子以治者。又何如。曰夫火有虛實。因諸經元有熱而動者。謂之實。無熱而動者。謂之虛。實則正治寒涼之劑是也。虛則從治。如此用溫熱是也。理中湯者。因胃虛穀少。則所勝腎水氣之逆。而承之。反爲寒中。脾胃衰。虛之火。被迫炎上。作爲口瘡。故用參朮甘草補其土。薑附散其寒。則火得所助。接引其退舍矣。至聖濟總錄有謂元藏虛冷。上攻口瘡者。用巴戟白芷高良薑末猪腰煨服。又有用丁香胡椒松脂細辛末蘇木湯調塗瘡上。及不任食者。用當歸附子白蜜含嚥者。有用生附

塗脚心者有用吳茱萸末醋熬膏入生地龍末塗兩足心者若此之類皆是治龍火按寒水上迫心肺之陽不得下降故用溫熱之劑或散於上或散於下或從陰隨陽所攸利者也 胃中有熱麻洪大宜服涼膈散甘桔湯加茶小兒三補丸金花丸漱以黃連升麻湯傳以綠袍散蜜檠散升溪用西瓜漿水徐徐飲之如無以皮燒灰噙之外用細辛黃檠末摻取涎 胡氏方以好墨研螻蛄極細傳之立効按此治膀胱移熱於小腸者之正劑也蓋螻蛄專走小腸膀胱而通利膈腸者因力峻氣猛陰虛氣上致瘡者戒勿用唯體實有熱在上焦者宜之 張子和治一男子病口瘡數年上至口中至咽喉下至胃脘皆痛不敢食熱物一湧一泄一汗十去其九次服黃連解毒湯十餘日皆釋以上治實熱服涼藥不愈者此酒色過度勞役不睡舌上光滑而無皮或因憂思損傷中氣虛火泛上無制用理中湯甚者加附子或官桂噙之 薛新甫云口瘡上

焦實熱中焦虛寒下焦陰火各經傳變所致當
分別治之如發熱作渴飲冷實熱也輕則用補
中益氣湯重則用六君子湯飲食少思大便不
實中氣虛也用人參理中湯手足逆冷肚腹作
痛中氣虛寒也用附子理中湯晡熱內熱不時
而熱血虛也用八物加丹皮五味麥門冬發熱
作渴唾痰小便頻數腎水虧也用加減八味丸
食少便滑面黃肢冷火衰土虛也用八味丸日
晡發熱或從腹起陰虛也用四物參朮五味麥
門不應用加減八味丸若熱來復去晝見夜伏
夜見晝伏不時而動或無定處或從脚起乃無
根之火也亦用前丸及十全大補加麥門五味
更以附子末唾津調搽湧泉穴若槩用寒涼損
傷生氣爲害匪輕以上治虛火治少陰口瘡半夏
散聲絕不出者是寒遏絕陽氣不伸半夏製壹
兩桂烏頭各壹字同煎一盞分二服治太陰
口瘡甘馨散以甘草貳寸白礬粟子大含化咽
津治赤口瘡乳香散以乳香沒藥各壹錢白

礬半錢銅綠少許研爲末摻之。治白口瘡。沒藥散以乳香沒藥雄黃各壹錢輕粉半錢巴豆霜少許爲末摻之。口瘡久不愈以五倍末搽之。或煎湯漱。或煎湯泡白礬。或膽礬漱。蓋酸能收斂。戴復菴云。下虛上盛致口舌生瘡。若用鎮墜之藥以降氣。湯或鹽水下養正丹。或黑錫丹。仍於臨臥熱湯洗足。炒揀淨吳茱萸小撮。拭足了便乘炒熱置足心。用絹片紮之。男左女右。
○常熟嚴文靖公年踰七十未斷房室。日

服溫補之藥無算。兼以人參煮粥。苳蓉作羹。致滋胃熱。滿口糜爛。牙齒動搖。口氣臭穢。殆不可近。屢進寒涼清胃之藥不効。有欲用薑桂反佐者。請決於予。予曰。用之必大劇。主用加減甘露飲。八劑而平。香薷煮濃汁含之。噙雞舌香。卽沉香花如無沉香可代。口中如膠而臭。知母地骨皮桑白皮山梔麥門冬甘草鹽湯噙。早起汲井中第一汲水。卽黃華水含之。吐棄廁下。卽瘥。心氣不足口臭。益智仁加甘草少許爲

末乾噤或湯點。張子和治一男子二十餘歲

病口中氣出臭如登廁夫肺金本主腥金為火

所乘火主臭應便如是也久則成腐腐者腎也

此亢極則反兼水化也病在上宜湧之以茶調

散湧而去其七分夜以舟車丸瀘川散下五七

行比旦而臭斷藥性獷悍不宜輕用羅謙甫治梁濟民

高粱多飲因勞心過度肺金有傷以致氣出腥

臭涕唾稠粘咽嗑不利口苦乾燥以知減瀉白

散主之難經云心主五臭入肺為腥臭此其一

也因洪飲大熱之氣所傷從心火刑於肺金以

桑白皮地骨皮苦微寒降肺中伏火而補氣為

君以黃芩知母苦寒治氣腥臭清利肺氣為臣

肺欲收急食酸以收之五味子酸溫以收肺氣

麥門冬苦寒治涕唾稠粘口苦乾燥為佐桔梗

辛溫體輕浮治痰逆利咽膈為使也

去下牙痛及除本經風濕... 羅謙甫治梁濟民... 羅謙甫治梁濟民... 羅謙甫治梁濟民...

病口中氣出臭如登廁夫肺金本主腥金為火
所乘火主臭應便如是也久則成腐腐者腎也
辛盛鬱痺乳白寒並味即酸為食也之以茶調
麥門冬苦寒益氣和肺苦薄熱為食苦酸
胡洽寒食錮以外之正和于錮盛以外視尿
昔以黃芩味苦寒益氣觀臭而味視尿為耳
桑白皮此骨支苦寒利肺中火而肺氣為
也因其煇大熱之尿視熱為少火既然視金以

齒

齒 統屬足少陰腎經

素問曰丈夫五入腎氣衰髮墮齒槁又曰腎熱者色

黑而齒槁少陰終者面黑齒長而垢

○齒分上下斷

亦作齧齒根肉也

斷 屬足陽明胃經

素問曰邪客於足陽明之經令人齧衄上齒寒針經曰上

并痛喜寒而惡熱取足陽明之原衝陽穴在兩足跗上五寸骨間動脈中註并判也左半為并

右半為片朱丹溪曰當灸三里穴三里足陽明經之合穴也在兩膝下外側輔骨下三指地離

衝骨外一指許兩筋間宛宛也

下斷 屬手陽明大腸經

張潔古曰秦苑

去下牙痛及除本經風濕針經曰下并痛喜熱而惡寒取手陽明之原合谷穴在兩手大指次

指岐骨間陷中朱丹溪曰當灸三間穴三間手陽明經之俞穴也在兩手大指次指本節後內

齒

圭通八

三三

側得
上縫中
赤白肉際

男子八歲腎氣實而齒生更三

八真牙生五八則齒槁八八而齒去矣女子亦然以七爲數蓋腎主骨齒乃骨之餘髓之所養也故隨天癸之盛衰也足陽明之支者入於上齒手陽明之支者入於下齒若骨髓不足陽明脉虛則齒之諸病生矣何以言之陽明金也齒屬腎水也陽明之支入齒間此乃母氣榮衛其子也故陽明實則齒堅牢陽明虛則齒浮動所以齒痛者乃陽明經有風冷濕熱之邪乘虛而入聚而爲液爲涎與齒間之氣血相搏擊而痛也若熱涎壅盛則腫而痛也熱不盛則齒斷微腫而根浮也有蟲牙痛者由濕熱生蟲蝕其根而作痛也有齒間血出者由陽明之支有風熱之邪入齒斷搏於血故血出也有齒齲者亦以陽明入風熱之邪搏齒斷氣血腐化爲膿出臭汁謂之齒齲亦曰風齲有齒齲者是蟲蝕齒至斷膿爛汁臭也有齒挺者由氣熱傳入脉至齒斷間液沫爲膿氣血竭肉斷消敗齒根露而挺

齒

雜通八

三八

出也有齒動搖者陽明脉虛氣血不榮故齒動
搖也有齒歷蠹者由骨髓氣血不能榮盛故令
牙齒黯黑謂之歷齒其齒黃黑者亦然以此而
言豈非諸齒病皆因陽明之所致哉東垣云
夫齒者腎之標口者脾之竅諸經多有會於口
者其牙齒是手足陽明之所過上斷隸於坤土
乃足陽明胃脉之所貫絡也止而不動下斷嚼
動而不休手陽明大腸脉之所貫絡也手陽明
無寒飲而喜熱寒飲而惡熱故其病
不一牙者腎之標亦喜寒寒者堅牢為病不同
熱甚則齒動齧斷袒脫作痛不已故所治療不
同也有惡熱而作痛者有惡寒而作痛者有惡
寒又惡熱而作痛者有惡寒飲少熱飲多而作
痛者有惡熱飲少寒飲多而作痛者有牙齒動
搖而作痛者有齒袒而作痛者有齒斷為疳所
蝕缺少血出而作痛者有齒斷腫起而作痛者
有脾胃中有風邪但覺風而作痛者有牙上多
為蟲所蝕其齒缺少而色變為蟲牙痛者有胃

中氣少不能於寒袒露其齒作痛者有牙齒疼
痛而臭穢之氣不可近者痛既不一豈可一藥
而盡之哉。劉宗厚云頭面外冒風寒或口吸
寒冷致牙疼者皆外因也實熱陰虛火動骨蒸
所致氣鬱血熱蟲蛀皆內因也硬物所支打擊
等致皆不內外因也。薛新甫云濕熱甚而痛
者承氣湯下之輕者清胃散調之大腸熱而齧
腫痛者清胃散治之重則調胃湯清之六鬱而
痛者越鞠丸解之中氣虛而痛者補中益氣湯
補之思慮傷脾而痛者歸脾湯調之腎經虛熱
而痛者六味丸補之腎經虛寒而痛者還少丹
補之重則八味丸主之其屬風熱者獨活散不
愈茵陳散風寒入腦者羌活附子湯病證多端
當臨證制宜。牙痛有風毒熱壅齧蛀腎虛未
辨何證俱用消風散指抹諸證皆宜香附炒黑
三分炒鹽一分研勻指用如常。風寒濕犯腦
痛項筋急牙齒搖肉齧袒脫疼痛宜羌活散
冬月時風寒濕頭疼項筋急牙齒動搖疼痛宜

麻黃散 大寒犯腦連頭痛齒亦痛宜細辛散
白芷散 蝎稍散 牙齒寒痛用牢牙地黃散擦
或露蜂房川椒去目炒等分爲麤末煎漱或荔枝
殼或核燒灰存性擦痛處 牙痛用清涼藥便
痛甚者從治之用萆撥川椒薄荷荆芥細辛樟
腦青鹽爲末擦牙上。得熱而痛得涼則止者
以辛涼藥治之東垣治劉經歷內子年三十餘
病齒痛不可忍須騎馬外行口吸涼風則痛止
至家則痛復作此濕熱之邪也足陽明貫於上
齒手陽明貫於下齒陽明多血多氣又加以膏
粱之味助其濕熱故爲此痛因立一方不須騎
馬出外當令風寒之氣常生於齒間以黃連梧
桐律之苦寒新薄荷葉荆芥穗之辛涼四味相
合而作風寒之氣治其濕熱更以升麻之苦平
引入陽明經爲使牙齒骨之餘以羊脛骨灰補
之爲佐麝香少許入內爲引用名曰馘鬼散爲
細末擦之神効又以調胃承氣湯去芒硝加黃
連以治其本服之下三五行其病良愈不復作

風毒牙痛內服獨活散外用皂角寸節實之
以鹽火煨熟湯泡通口漱吐下涎沫 風毒及
熱壅上攻牙齦痛或齒縫有紅肉努出宜消風
散食後臨卧入茶點仍入荆芥防風白芷蜂房
之屬煎冷頻頻漱口 若熱壅甚牙腫連頰痛
不可忍宜金沸草散去麻黃加薄荷如其數
因方云一婦人牙痛治療不効口頰皆腫以金
沸草散大劑煎湯熏漱而愈 陽明熱牙疼大
黃炒焦黑存性香附亦然為末入青鹽少許擦
無時 因服補胃熱藥致上下牙疼痛不可忍
牽引頭腦滿面發熱大痛陽明之別絡入腦喜
寒惡熱乃手陽明經中熱盛而作其齒喜冷惡
熱清胃湯主之 倉公治齊中大夫病齩齒炎
左手陽明脉苦參湯日漱三升五六日愈 寒
熱皆痛當歸龍膽散益智木律散 寒多熱少
者微惡熱飲大惡寒飲宜草苴菴散 熱多寒
少者微惡寒飲大惡熱飲宜麝香散立効散
上片牙疼升麻散 下片牙疼白芷散 平昔

多食肉人口臭牙齒動搖欲落或血出不止乃
內傷濕熱膏粱之疾也宜神功丸牢牙散調胃
承氣去硝加黃連湯腎虛牙浮而痛甚則憎
寒壯熱全具如欲脫之狀宜安腎丸八味丸還
少丹間進黑錫丹病齒非腫非疼虛不能嚼
食用局方嘉禾散薑煎食後一服次以地骨皮
煎湯漱之候空心以羊腰子一對切片勿令斷
以葱絲椒末青鹽蒺藜去刺末固元散貳錢拌
勻摻於腰子內以苳蔻葉或荷葉包裹煨令熟
食之服經兩日頓覺快利飲食如故擦藥用
牢牙散引涎止痛方枯礬露蜂房微等分爲
末每服貳錢水煎乘熱燂牙冷卽吐之或用蟾
酥銀硃摻和爲丸如蘿蔔子大每用一丸搽患
處便不疼至三丸吐濃涎數口全愈塞耳方
雄黃定痛膏透關散及巴苳一粒煨黃熟去殼
用蒜一瓣切一頭作蓋剝去中心入巴苳其中
以蓋合之用綿裹隨患左右塞耳中常用刷
牙牢牙散白牙散麝香刷牙散羊脛骨灰散長

春散沉香散朱砂散妙應散

齩蛙海藏云牙

齒等齩數年不愈當作陽明畜血治之桃仁承

氣湯爲細末煉蜜丸如桐子大服之好飲過者

多得此疾屢服有效 蛙牙痛用巴荳一粒爛

研一方香油燈上燒過搓乳香細末丸之塞蛙孔中 內

藜蘆細末於孔中勿嚥津 用不蛙皂角一錠

去皮子却於每皂子處安巴荳一粒鹽泥固濟

燒灰研細末用剗耳子抄少許填入蛙孔內

雄雀糞綿裹塞孔內日一二易 蘆薈白膠香

塞蛙孔內 松脂銳如錐者塞孔中少頃蟲出

脂上 蘆薈四分炒研細先用鹽揩淨齒傳少

許 鶴虱枝插患處 蕪荑仁安蛙齒上有縫

就以窒之 吳茱萸雄黃各等分樟腦乳香各

少許末之擦痛處 鶴虱細辛白芷乾茄等分

爲末措痛處如有蛙孔用飯丸藥末塞孔中

蟲蝕牙根肉腐用棘針燒取瀝頻傳之或者汁

含之亦可煮郁李根白皮濃汁含 溫米醋漱

出蟲自愈 香白芷細辛煎飲 天仙子燒煙

用竹筒抵牙引煙熏之即蟲死不再發。用小瓦片置油拌韭子燒煙閣在水碗上以漏斗覆之以蛙牙受漏斗口中煙其牙內蟲如針者皆落水碗中。蛙牙有孔疼痛不斷根者用雄黃乳香各壹錢樟腦少許末之黃蠟為丸隨孔大小納一丸以鐵打條一尺五寸長如筋小頭大作一勾頭如鉗尾狀火燒紅筆管筒住只留勾頭勿令熱傷唇舌須先以筋挑開口唇然後以頭勾炷盪藥上須熔開覺熱為度以水漱之神効。有牙蟲已出其孔穴空虛而痛者宜用乳香少許火灸令軟以實之。

牙斷宜醫 用括萹

根貳兩砂鍋內甘草水煮軟取出令乾雞舌香十枚白芷半兩麝香壹分右為細末每用少許措牙誤嚥無妨。蚯蚓矢水和為泥火燒令赤研如粉臘月猪脂和傳上日三次永瘥一方同入磁瓶內黃泥固濟煨燒一夜候冷取出細研用如常法措牙。生地黃一斤於木臼內搗碎入鹽二合和之上用白麩裹可厚半寸以

來煨於塘灰火中斷煙始成去焦煙入器
分同兩末每用少許貼齒根下
黃地骨皮青蒿各壹兩分奈依皮貳兩每用
兩水煎熱含冷吐
常服寧牙痛
地黃丸亦好
陰虛內熱者
蜡 川氏和蜡
鼻夫三寸外麝香半錢同形味苦齒
令血出味辛藥非土不可具風忌酒酒
出除極人羶香心指極也夫以極淋極不主表

唇屬足太陰脾經
素問曰脾者倉廩之本營之
居也其華在唇靈樞曰脾者
主為衛使之迎糧視唇舌好惡以知吉凶故唇
上下好者脾端正唇偏舉者脾偏傾揭唇者脾
高唇下縱者脾下唇堅者脾堅唇大而
不緊者脾脆脾病者唇黃脾絕者唇四面腫又曰唇舌
者肌肉之本也足太陰氣絕則脉不榮肌肉脉
不榮則肌肉軟肌肉軟則舌萎人中滿人中滿
則唇反唇反者肉先死
甲篤乙死木勝土也
又屬足陽明胃經
靈樞曰足
陽明所生病者口喎唇脣註所生病者血也脣
古疹字唇瘍也又曰陽明氣至則齧脣中藏曰
胃中熱
又屬手少陰心經
玄珠曰上下脣皆赤
則脣黑
又屬手太陰肺經
錢仲陽曰肺
脣白者腎虛而
心火不降也

唇

唇

津通

旦二

澤者吉白如枯骨者死唇白當補脾肺蓋脾者肺之母也母子皆虛不能相營其名曰怯故當補若深紅色則當散肺虛熱

俠口

統屬衝任二脉

靈樞曰衝任二脉皆

起於胞中上循背裏為經絡之海其浮而外者循腹右上行會於咽喉別而絡唇口故氣血盛則充膚熱肉血獨盛則澹滲皮膚而生毫毛婦人數脫血是氣有餘血不足衝任之脉不營唇口所以

上唇俠口

屬手陽明大腸經

下唇俠口

屬足陽明胃經。燥則乾熱則裂風則潤寒則揭若唇腫起白皮皴裂如蠶繭名曰繭唇有唇腫重出如繭者有木細末大如繭如瘤者或因七情動火傷血或因心火傳授脾經或因厚味積熱傷脾大要審本證察兼證補脾氣生脾血則燥自潤火自除風自息腫自消若患者忽畧治者不察妄用清熱消毒之藥或用藥線結去反為翻花敗證矣 腎虛唇繭時出血水內熱口乾吐痰體瘦宜濟陰地黃丸 肝經怒火風熱傳脾唇腫裂或患繭唇宜柴胡清肝散 胃火血燥唇裂為繭或牙齒潰爛作痛宜清胃散或加芍芍柴胡可治脾胃肝膽經熱 風熱傳脾唇口潤皴或頭目眩或四肢浮腫如風狀宜

堯活散 風熱客於脾經脣燥裂無色宜瀉
飲子 中氣傷損脣口生瘡惡寒發熱肢體倦
怠宜補中益氣湯 思慮傷脾血耗脣皸宜歸
脾湯 意思過度蘊熱於脾瀋裂無色脣燥口
乾生瘡年久不愈內服五福化毒丹外用橄欖
燒灰末豬脂調塗或用核中仁細研傅之又硫
黃白礬灰朱砂水銀麝香黃檗爲末和水銀磁
器中臘月豬脂和如泥光淨拭脣却以膏塗之
又八月藍葉絞汁洗不過二日瘡又可
倍子等分爲末乾貼又黃連壹分乾薑半分炮
爲細末傅之又大銅錢四文石上磨以豬脂磨
取汁塗又蛇蛻灰晚蠶蛾末油調敷又以甌上
滴下汗傅之白荷花瓣貼之皆神效 緊脣白
燈散或皂角末少許水調塗 風濕入脾脣口
攣動癢揭頭目眩痛結核浮腫用薏苡仁炒防
已赤小荳炒甘草炙等分薑煎聖惠獨活散加
白斂黃芪枳殼或升麻飲外用松脂半兩大黃
白斂赤小荳胡粉各貳錢半爲細末雞子清調

塗。脾熱唇焦枯無潤澤宜生地黃煎。冬月
唇乾拆血出方桃仁搗爛猪脂調塗。唇舌肌
者肉之本也唇反者肉先死。

登婿短鼻角末少指水睛塗。風熱入甲者。

齒不牙斲之白荷芥鞭胡之昔麻咬。紫唇白

短舌塗又抽蝕又煎蠶蚶末出睛熨又以鹽土

為味末斲之又大陰塗四文口土鹽以散韻聲

於干善食為末掉胡又黃蘗壹衣掉薑半衣吹

舌

舌屬手少陰心經

素問曰心在竅為舌畏寒內

能知五味矣病則舌卷短顫赤其脉搏堅而長喬岳曰心絕則舌不能收及不能語又屬

足太陰脾經

李東垣曰舌者心也復能知味是

貫舌中素問曰中央黃色入通於脾故病在舌本靈樞又曰足太陰是動則病舌本強所生病

者舌本痛又曰刺舌下中脉大過血出不止為

瘡註舌下脉脾脉也瘡不能言也○孫景思曰

舌者心氣之所主脾脉之所通二藏不和風邪

中之則舌強不能言壅熱攻之則舌腫不能轉

更有重舌木舌舌腫出血等證皆

由心脾二經風熱所乘而然也

又兼屬足陽

明胃經

張雞峯曰脾胃主四肢其脉連舌本而

絡於唇口胃為水穀之海脾氣磨而消

毒龍

五

之由是水穀之精化為營衛以養四肢若起居失節飲食不時則致脾胃之氣不足而營衛之養不周風邪乘虛而干之則四肢與唇口俱痺語言蹇澀久久不治變為痿疾經云治痿獨取陽明謂足陽明也治法宜多用又屬足少陰腎脾胃藥少服去風藥則可安矣

經靈樞曰足少陰之正直者繫舌本舌縱涎下所朝也註下竅廉泉穴也一名舌本在頷下結喉上素問曰刺足少陰脉重虛出血為舌難以言又屬足厥陰肝經靈樞曰肝者筋之合也筋者聚於陰器而脉絡於舌本舌主嘗五味以榮養於身資於脾以分布津液於五藏故心之本脉係於舌根脾之絡脉係於舌旁肝脉循陰器絡於舌本心脾虛風熱乘之則為病 風寒濕所中則舌卷縮而不能言宜小續命湯挾熱升麻湯加桔梗漱之碧雪傳之 七情所鬱則舌腫滿不得息宜本事方

烏星薑末貼手足心 心熱則裂而瘡木舌重舌宜三黃丸真蒲黃摻之三因龍石散三黃丸末水調貼脚心升麻湯加桔梗玄參黃芩又白礬大黃朴硝擦漱又醋調五靈脂末烏賊骨真蒲黃末塗之服散肝經實熱之藥脾熱則滑而胎脾閉則白胎如雪宜薄荷汁白蜜薑片搯

之肝壅則血上湧宜蒲黃或槐花末摻之服清
肝之藥。薛新甫云如口舌腫痛或狀如無皮
或發熱作渴為中氣虛熱宜清熱補氣湯。若
眼如煙觸體倦少食或午後益甚為陰血虛熱
宜清熱補血湯。若咽痛舌瘡口乾足熱日晡
益甚為腎經虛火宜六味丸。若四肢逆冷惡
寒飲食或痰甚眼赤為命門火衰宜八味丸。
若發熱作渴飲冷便閉為腸胃實火宜涼膈散。
若發熱惡寒口乾喜湯食少體倦為脾經虛
熱宜加味歸脾湯。若舌本作強顛頰腫痛為
心脾壅熱宜玄參升麻湯。若痰盛作渴口舌
腫痛為上焦有熱宜清熱化痰湯。若思慮過
度口舌生瘡咽喉不利為脾經血傷火動宜加
味歸脾湯。若恚怒過度寒熱口苦而舌腫痛
為肝經血傷火動宜小柴胡湯加丹皮山梔血
虛者用八珍加參朮柴胡山梔丹皮虛甚須加
炮薑。舌腫痛。舌根腫脹為重舌舌腫而不柔
和者為木舌風寒傷於心脾令人憎寒壯熱齒

浮舌腫痛宜金沸草散漱口吐一半喫一半

治舌腫黃藥湯或亂髮燒灰水調下外用釜底

煤研細醋調傅舌上下脫去更傅能先決去血

竟傅之尤佳一方用鹽等分并花水調傅 礪

砂細末切生薑蘸藥指舌腫處即退 草麻取

油蘸紙撚燒煙熏之愈 好膽礬研細傅之

舌上腫硬出血海螵蛸蒲黃各等分研細并花

水調傅 牙疳腫脹馬牙硝丸牛黃散玄參散

飛礬散塵蟲散百草霜散 重舌用一味真蒲

黃末摻之又用皂角刺煨朴硝少許研勻先以

手蘸水擦口內并舌上下將藥摻之涎出自消

又用五靈脂壹兩去砂石研末米醋一大碗煎

逐旋噙漱口又用皂角不蛀者四五挺去皮弦

炙令乾荆芥穗少許研細末以米醋調塗腫處

又以蛇蛻燒灰研極細少許傅之 烏犀膏

牛黃散 黃藥湯 亦可以鉸刀刺之出血愈

。三因云凡舌腫下必有噤蟲狀如螻蛄卧蠶

有頭尾其頭小白可燒鐵烙烙頭上即消不急

治能殺人。東垣云廉泉一穴一名舌本在頷下結喉上治舌下腫難言舌縱涎出口禁舌根急縮下食難刺瘡論云舌下兩脉者廉泉也刺禁論云刺舌下脉太過血不止爲瘡刺節真邪論云取廉泉穴血變而止以明宜出血禁用針或問取廉泉穴二說不同一說取頷下結喉上一說取舌下兩脉何者爲當荅曰舌本者乃舌根蒂也若取舌下兩脉是取舌稍也舌標也此法誤也當取頷下者爲當此舌根也況足陽明之脉根於厲兌結於廉泉頷下乃足陽明之所行也若取舌下兩脉非足陽明經也戊與癸合廉泉足少陰也治涎下解云胃中熱上溢廉泉開故涎下當出血瀉胃中熱又知非舌下兩脉也頷下結喉上者爲准矣張論曰廉泉玉英者津液之道路也。張戴人治南隣朱老翁年六十餘歲身熱數日不已舌根腫起和舌尖亦腫腫至滿口比原舌大三倍一外科以燔針刺其舌兩旁下廉泉穴病勢轉凶將至顛截戴人曰

血實者宜決之以銚針磨令鋒極尖輕砭之目
砭八九次出血約一二盞如此者三次漸覺血
少痛減腫消夫舌者心之外候也心主血故血
出則愈又諸痛痒瘡瘍皆屬心火燔針艾火皆
失此義也。薛新甫云凡舌腫脹甚宜先刺舌
尖或舌上或邊傍出血泄毒以救其急惟舌下
廉泉穴此屬腎經雖宜出血亦當禁針慎之。

舌強 三因鑿石散治風寒濕舌強不能語 牛黃散治舌腫強又用蛇蛻燒存性全蝎等分爲

細末傅之

舌卷 經云邪客手少陽之絡令人

喉痺舌卷口乾心煩臂外廉痛手不及頭刺手
中指次指爪甲上去端如韭葉各一疔又云手
陽明之筋其病支痛轉筋舌卷治在燔針劫刺
以知爲數以痛爲輸又云厥陰絡者甚則舌卷
卵上縮又云肝者筋之合也肝脉弗榮則筋急
筋急則引舌與卵故唇青舌卷卵縮則筋先死
庚篤辛死 **舌瘡** 風熱口中乾燥舌裂生瘡宜
甘露飲括萸根散甘露丸外傳蘆薈散玄參散

餘字
初見赤水
去珠猶可
為他書
或曰舌
不知見中
華書否
後知者

綠雲散并以白礬末湯化洗足。曾有舌上病

瘡久蝕成穴累服涼劑不効後有教服黑錫丹

遂得漸愈此亦下虛故上盛也。又有舌無故

常自痺者不可作風治由心血不足理中湯加

當歸服之。舌出不收心經熱甚及傷寒熱毒

攻心及傷寒後不能調攝往往有之宜用珍珠

末冰片等分傅之即收或用巴荳一枚去油取

霜用紙撚捲之內入鼻中舌自收。此治傷寒後不能調攝者

治一婦人產子舌出不能收令以朱砂末傅

其舌乃令作產子狀以二女掖之乃於壁外潛

累盆盎置危處墮地作聲聲聞而舌卷矣。

舌縱涎下多唾 素問口問篇黃帝曰人之涎

下者何氣使然岐伯曰飲食者皆入於胃胃中

有熱則蟲動蟲動則胃緩胃緩則廉泉開廉泉

開故涎下補足少陰 蕭炳治口角流涎不止

口目喎邪手足痿軟用神龜滋陰丸通天愈風

湯清心導痰丸清心牛黃丸 婁全善治宣文

炳口流涎不止喜笑舌瘖脉洪大用連苓礬梔

舌 雜通八 五十六

白朮蒼朮半夏竹瀝薑汁服之五日涎止笑息
流涎者自然流出也仲景云大病瘥喜出唾久不了了者胃上有寒當以丸藥溫之宜理中丸東垣云多唾或唾白沫者胃口上停寒也藥中加益智仁

自齧舌

靈樞經黃帝曰人之自齧舌者何氣使然岐伯曰此厥逆走上脉氣皆至也少陰氣至則齧舌少陽氣至則齧頰陽明氣至則齧脣矣視主病者則補之

面

面 統屬諸陽

靈樞曰諸陽之會皆在於面

又屬足陽明胃經

素問曰五七陽明脉衰面始焦髮始墮六八衰竭面焦髮鬢頰白靈樞曰邪中於面則下陽明中藏曰胃熱則面赤如醉人素問又曰已食如飢者胃疸面腫曰風註胃陽明之脉行於面故耳
又屬足太陽膀胱經 靈樞曰足太陽之上血少氣多則面多肉肥而不澤血氣和則美色俱有餘則肥澤俱不足則瘦而無澤 又統屬手少陰心經 素問曰心者生之本神之變也其華在面又曰心之合脉也其榮色也 又以五色候五藏故面青屬肝 素問曰生於肝如以縞裏紺故青欲如蒼璧之澤不欲如藍註縞縞之精白者紺深青揚赤色又曰青如翠羽者生

如草茲者死註茲滋也如草初生之色也赤屬心素問曰生於心如

如白裹朱不欲如赭註赭赤土也又曰赤如雞冠者生如衄血者死註衄血凝血也黃屬

脾素問曰生於脾如以縞裹括萸實故黃欲如羅裏雄黃不欲如黃土又曰黃如蟹腹者生

如枳實白屬肺素問曰生於肺如以縞裹紅故者死白欲如鷺羽不欲如鹽又曰白

如豕膏者生如枯骨者死黑屬腎素問曰生於腎如以縞裹如地蒼又曰黑如烏羽者生如始者死註始煤

也○又曰五藏六府固盡有部視其五色黃赤為熱白為寒青黑為痛

靈樞邪氣藏府病形篇黃帝曰

首面與身形也屬骨連筋同血合於氣耳天寒

則裂地凌冰其卒寒或手足懈惰然而其可下

裂何也岐伯答曰十二經脈三百六十五絡其

血氣皆上於面而走空竅其精陽氣上走於目

而為睛其別氣走於耳而為聽其宗氣上出於

鼻而為臭其濁氣出於胃走脣舌而為味其氣

之津液皆上熏於面而皮又厚其肉堅故天熱

甚寒不能勝之也葉氏曰手足六陽之經皆

上至於頭而唯陽明胃脈起鼻交頰中入上齒

中俠口環脣循頰車上耳前過客主人故人之

面部陽明之所屬也其或胃中有熱則面熱升

麻湯加黃連胃中有寒則面寒升麻湯加附子
若風熱內甚而上攻令人面目浮腫或面鼻紫
色或風刺癢疹隨其證而治之 李氏云風邪
入皮膚痰飲漬府藏則面黧黯脾應見於面肺
應皮毛二經風濕搏而為熱濕故面生瘡

腫為風宜用羌活防風升麻白芷牛蒡子之屬
外杵杏仁如膏傅之餘見水腫門

面寒面熱

丹溪云面熱火氣因鬱熱面寒屬胃虛 東垣
云飲食不節則胃病胃病則氣短精神少而生
大熱有時而火上行獨燎其面針經云面熱者
足陽明病 欬逆停息不得卧面熱如醉此為
胃熱上衝熏其面茯苓桂枝五味子甘草湯加
大黃以利之 羅謙甫療楊郎中之內五十一
歲身體肥盛患頭目昏悶面赤熱多服清上藥
不効診其脉洪大有力內經云面熱者足陽明
病脉經云陽明經氣盛有餘則身已前皆熱况
其人素膏粱積熱於胃陽明多血多氣木實則
風熱上行諸陽皆會於頭目故面熱之病生矣

先以調胃承氣湯柒錢加黃連參錢犀角壹錢
踈下一兩行徹其本熱次以升麻加黃連湯去
經絡中風熱上行如此則標本之邪俱退矣
又治尼長老六十一歲身體瘦弱十月間病頭
面不耐寒氣弱不敢當風行諸治不効診之其
脉皆弦細而微其人年高素食茶果而已陽明
之經本虛脉經云氣不足則身以前皆寒慄又
加看誦損氣由此胃氣虛經絡之氣亦虛不能
上榮頭面故惡風寒先以附子理中丸温其中
氣次以升麻湯加附子主之。或曰升麻加黃
連湯治面熱升麻加附子湯治面寒有何依據
答曰出自仲景雲岐子註傷寒論中辨葛根湯
云尺寸脉俱長者陽明受病也當二三日發以
其脉夾鼻絡目故身熱目疼鼻乾不得卧此陽
明經受病也始於鼻交頰中從頭至足行身之
前爲表之裏陽明經標熱本實從標脉浮而長
從本脉沉而實陽明爲病主蒸蒸而熱不惡寒
身熱爲標病陽明本實者胃中燥鼻乾目疼爲

本病陽明為肌肉之本。禁不可發汗。在本者不
禁下。發之則變黃。證太陽主表。榮衛是也。榮衛
之下。肌肉屬陽明。二陽併病。葛根湯主之。衛者
桂枝。榮者麻黃。榮衛之中。桂枝麻黃湯各半主
之。榮衛之下。肌肉之分者。葛根湯主之。又名解
肌湯。故陽明為肌肉之本。非專於發汗止汗之
治。桂枝麻黃兩方互併為一方。加葛根者。便作
葛根湯。故榮衛肌肉之次也。桂枝芍藥生薑甘
草大棗。止汗麻黃桂枝生薑甘草發汗。葛根味
薄。獨加一味者。非發汗止汗也。從葛根以解肌
故名。葛根湯。錢仲陽制升麻湯。治傷寒瘟疫風
熱壯熱頭痛肢體痛瘡疹已發未發。用葛根為
君。升麻為佐。甘草芍藥安其中氣。朱奉議作活
人書。將升麻湯列作陽明經解藥。予診楊氏婦
陽明經標本俱實。先攻其裏。後瀉經絡。中風熱
故用升麻湯。加黃連以寒治熱也。尼長老陽明
經標本俱虛。先實其裏。次行經絡。故用升麻湯
加附子以熱治寒也。仲景乃群方之祖。信哉。

面青難經云肝外證面青善潔善怒。面運
氣面塵有二。一曰燥金制肝經云陽明司天燥
淫所勝民病嗌乾面塵又云陽明在泉燥淫所
勝病嗌乾面塵又云金鬱之發嗌乾面塵宜治
以濕劑是也。二曰火經云少陽之復厥氣上行
面如浮塵目乃睵瘳治以寒劑是也。針灸面
塵皆取肝膽二經經云肝足厥陰之脉是動病
甚則嗌乾面塵脫色又云膽足少陽之脉是動
病甚則面微有塵皆視盛虛熱寒陷下取之也。

面赤難經云心外證面赤口乾善笑。東垣
云面赤為邪氣怫鬱在經宜表不宜下。仲景
云下利脉沉而遲其人面赤身有微熱下利清
穀者以鬱冒汗出而解此面赤亦表而解也。
運氣面赤皆屬寒經云太陽司天寒淫所勝民
病面赤目黃治以熱劑是也。針灸面赤皆取
心主經云心主手厥陰之脉是動則病面赤目
黃視盛虛熱寒陷下取之也。治面赤用好藥
剉碎肆兩人乳浸拌勻以日曬乾再浸拌勻如

此六七次為妙然後為細末臨卧清茶或湯調下貳錢有奇効

面黃難經云脾外證面黃善

噫善思善味素問云陽明經終者口目動作

善驚妄言色黃治法見黃疸門

面白難經

云肺外證面白善噦悲愁不樂欲哭血脫者

色白天然不澤其脉空虚肺病面白不悅則

為脫氣脫血脫津脫液脫精脫神巴戟丸主之

脉緊者寒也或面白善噦或面色惡皆寒也

以羌活防風甘草藁本四味瀉足太陽少加附

子以通其脉面色惡悲恐者更加桂附太陽

終者戴眼反折瘵瘵其色白絕汗出少陽終

者耳聾百節皆縱目覈絕系其色青白

面黑

難經云腎外證面黑善恐欠羅謙甫治一婦

人年幾三十憂思不已飲食失節脾胃有傷面

色黧黑不澤環脣尤甚心懸如饑狀又不欲食

氣短而促大抵心肺在上行榮衛而光澤於外

宜顯而藏肝腎在下養筋骨而強於內當隱而

不見脾胃在中主傳化精微以灌四旁沖和而

百律通

不息其氣一傷則四藏失所憂思不已氣結而
不行飲食失節氣耗而不足使陰氣上溢於陽
中故黑色見於面又經云脾氣通於口其華在
唇今水反來侮土故黑色見於唇此陰陽相反
病之逆也上古天真論云陽明脉衰於上而始
焦故知陽明之氣不足非助陽明生發之劑無
以復其色故以冲和順氣湯主之內經曰上氣
不足推而揚之以升麻苦平葛根甘温自地升
天通行陽明之氣為君人之氣以天地之風名
之氣留而不行者以辛散之防風辛温白芷甘
辛温以散滯氣為臣蒼朮苦辛蠲除陽明經之
寒白芍藥之温酸安太陰經之怯弱十劑云補
可去弱人參羊肉之屬人參黃芪甘草甘温補
益正氣為臣至真要大論云辛甘發散為陽生
薑辛熱大棗甘温和榮衛開腠理致津液以復
其陽氣故以為使每服早飯後午飯前取陽升
之時使人之陽氣易達故也數服而愈。孫兆
治一人滿面黑色相者斷其死孫診之曰非病

也乃因登溷感非常臭氣而得去至臭無如至香令用沉檀碎劈焚於爐中安帳內以熏之明日面色漸變旬日如故蓋腎臭腐屬水脾臭香屬土今夫廁臭者腐臭也故聞之則入腎而面黑沉香者香臭也故熏之則脾土勝腎水而色還也。浙全夫人忽日面上生黑斑數點日久滿面俱黑徧求醫治不効忽遇一草澤醫人云夫人中食毒治之一月平復後校其方止用生薑汁服之問其故云食斑鳩蓋此物常食半夏苗中毒故以薑解之。針灸面黑有二法其一

取胃經云胃足陽明之脉是動則病灑灑振寒顏黑其二取腎經云足少陰之脉是動則病饑不欲食面如漆柴視盛虛熱寒陷下取之也。少陰終者面黑齒長而垢腹脹閉。太陰終者腹脹閉不得息善噫嘔逆則面赤不逆則面黑皮毛黑。洗面藥七白散白斂白朮白牽牛白附子白芷白芍藥白殭蠶。面上細瘡常出黃水桃花陰乾加當歸或杏花作末洗面。面上

熱毒惡瘡。藥連散塗。面上五色瘡。用鹽湯綿
浸塌瘡。上日五六度。易瘡。面上黃水瘡。併目
生瘡。三月三日。桃花陰乾爲末。食後熟水下方
寸七日。三良。面上豆痕。或斑點。麝蜜陀僧細
末。夜以人乳汁調。傳有效。面上粉刺。用不語
唾塗之。或搗兔絲子汁塗之。或以白礬末少許
酒調塗之。耳門方。治黑黥。令人面色好。白殭
蠶黑牽牛。北細辛。麤末作燥豆。去小兒胎穢。
面裏皮痛。何首烏末。薑汁調成膏。傳之。帛蓋以
火灸鞋底。熱熨之。面赤。酒釀生附子。川椒野
葛少許。剉醋浸一宿。取出用猪脂同煎。以附子
黃爲度。去滓。時時塗之。又硫黃半兩。蝸牛殼自
死枯乾。小者爲上。木香各半兩。虢丹半兩。俱爲
末。杏仁半兩。去皮研膏。入臘月猪脂。調成膏。夜
卧時用漿水先洗面。令乾。以藥塗患處。平明洗
去。濕癬以米泔水洗。却上前藥。指爪破。面用
生薑自然汁。調輕粉。傳破處。更無癢瑕。

至善自然者隨神使轉更無難速瘡併目
去惡無以米散水散賦上備藥食薛飛慈平陽我
相和用漿水去去面令涼以藥室患患平陽我
未杏二半兩去支何膏大瀨月薛韻脂如膏交
取林棹小香為土木香各半兩離丹半兩財為
黃為更去鞞却却室之又蘇黃半兩融書遠自
葛少荷陸韻氣一宿取用用韻韻同煎以搗于
心炎揮氣熱熅之○面赤色黯主癩干風淋裡

頰顙

頰也俗呼頰骨屬手足少陽三焦膽手太陽小腸經
之會又屬手少陰心經靈樞曰心病者頰赤喬
面赤如脂○按如脂者如女人以粉傅面以丹
傅觀也夫白者肺之候丹者心之候發明謂之
火克金是從所不勝來者為賊邪其病
不洽故脉訣云面赤如粧不久居也

少陰腎經靈樞曰腎病屬手足少陽
者頰與顏黑
也

三焦膽手太陽小腸足陽明胃經之會素問曰
脉色榮頰前熱病也註足少陽部在頰色赤色
也前當依甲乙經作筋靈樞曰邪氣中於頰則
下少陽又曰少陽氣至則鬻頰素問又曰少陽
之脈則暴聾頰腫而熱○又曰上部地兩頰之

頰顙
人集編
卷二

動脈註在鼻孔下兩旁近於巨髀穴之分動應於手足陽明脈氣之所行也巨髀直兩目瞳子又屬足厥陰肝經素問曰肝病氣逆則頰腫其在小兒面部

左頰屬足厥陰肝經素問曰肝病氣逆則頰腫其在小兒面部

右頰屬手

太陰肺經素問曰肺熱病者左頰先赤**頰側**蕃也屬足少陽膽

陽明胃經之會頰本作頰中屬足陽明胃經素問曰陽明虛則寒慄鼓頰終則口耳動又屬足少

陰腎經素問曰腎熱病者頰先赤**俠頰**屬足陽明胃經素問曰病

上衝喉者治其漸漸者上俠頰也註陽明之脈漸上頰而環脣故名俠頰為漸即大迎穴也在曲頰下一寸三分

分骨陷中動脈**內經取治面頰腫痛有三法**

其一取手陽明經云頰痛刺足陽明曲周動

脈見血立已不已按人迎於經立已又云厥胸

滿面腫脣潔潔然暴言難甚則不能言取足陽

明又云厥頭痛面若腫起而煩心取之足陽明

太陰為煩心也又云頰痛刺手陽明與頰之盛

脈出血是也其二取手太陽經云手太陽之

脈是動則頰腫不可以顧所生病者目黃頰痛

視盛虛熱寒陷下取之也其三取手足太陽

經云三焦手少陽之脈所生病者頰痛又云膽

足少陽之脉所生病者頷腫視盛虛熱寒陷下
取之也又云肝氣逆則頭痛耳聾頰痛取血者
蓋取足少陽之血也丹溪治朱奶兩頰熱腫
膈壅之病也用乾葛桔梗壹錢半升麻壹錢蘇
葉壹錢半甘草灸七分薄荷壹錢薑壹片水煎
服東垣云咽痛頷腫脉洪大面赤者羌活勝
濕湯加黃芩桔梗甘草各半錢治之如耳鳴目
黃頰頷腫頸肩臑肘臂外後廉痛面赤脉洪大
者以羌活以風甘草藿本通其經血加黃芩黃
連消其腫以人參黃芪益其元氣而瀉其火邪
兩頰腫以細辛草烏等分爲末入蚌粉以猪
脂調傅腫處或用醋調赤小荳末傅之亦妙口
含白梅置腮邊良久腫退出涎患消矣消時腫
必先向下 疥腮用栢葉車前草栢子仁杵碎
熱傅患處或用雞子清調赤小荳末詳見
瘍科平
江陳氏因驚懼後常用手指甲拄搯兩頰遂兩
頰破損心中懊懣不安脉數而實諸藥不愈用
活幼口議牛黃清心涼膈丸數服如失 三因

方凡伸欠頰車蹉但開不能合以酒飲之令大醉睡中吹皂角末搐其鼻嚏透即自止

今白林置椒豉入煎出或患雀突雀刺蠶
部廣斯蠶豉豉風濕諸病亦小豈末斬之亦效口
兩頭蠶以麻子末為衣蓋末入執餅以散
製其蠶以入參黃芩益其元氣而蠶其火氣

咽喉

在喉之前所以嚥物揚上善謂喉龍之後屬咽者非屬手太陽小腸少

陰心足太陰脾厥陰肝經之會素問曰咽主地

足太陰脉布胃中絡於嗑故病則腹滿而又屬

足少陰腎經靈樞曰足少陰之所生者口熱舌

客於足少陰之絡令人嗑痛不可內食無故善

怒氣上走賁上註賁鬲也賁上賁門也難經胃

為賁門舊註氣奔而上者非朱丹溪曰手

足陽明胃經靈樞曰陽明之脉上通又屬足厥

陰肝少陽膽經素問曰肝者中之將也取決於

之正上挾咽出頤頷○素問又曰一陰一陽代絕此陰氣至心上下無常出入不知喉咽乾燥病在脾土註一陰厥陰脉一陽少陽脉並木之氣也木克土故咽喉病雖在脾土實由肝膽之所為也
俠咽屬手少陰心足太陰脾經之會

在咽之後屬手太陰肺足陽明胃少陰腎厥陰

肝經任脉之會靈樞曰手太陰之正出缺盆循喉嚨素問曰喉主天氣天氣通

於肺謂又屬手少陰心少陽三焦經靈樞曰手少陰之正

上走喉嚨出於面素問曰心咳之狀咳則心痛喉中介介如哽狀甚則咽腫喉痺○張潔古曰

三焦通喉喉和則聲鳴利不和則暴瘖熱閉素問又曰邪客於手少陽之絡令人喉痺舌卷口乾心煩又曰運氣少陽所至為喉痺耳鳴嘔涌

○又曰一陰一陽結謂之喉痺註一陰手少陰

心也一陽手少陽三焦也二脉並絡於喉氣熱內結故為喉痺又屬手足陽明

大腸胃手少陽三焦經之合靈樞曰手陽明之正上循喉嚨出缺

盆又曰喉痺不能言取足陽明能言取手陽明素問曰手陽明少陽厥逆發喉痺嗑腫瘖註瘖謂骨強而不隨也朱丹溪曰手足陰陽

經合生見證曰喉痺手足陽明又屬足

大陰脾經千金方曰喉嚨者脾胃之候也**喉嚨**後屬足厥陰心

包經結喉兩旁大動脉一名人迎脉屬足陽

明胃經內經曰頸側俠喉之動脉人迎人迎足陽明胃脉也陽明者常動計動謂動於

結喉旁也素問曰其脉之動常左小而右大左小常以候藏右大常以候府○按此動字與上

文不同謂左右二脉之動也

因候

云咽喉者水穀之道也。喉嚨者氣之所以上下者也。會厭者音聲之戶也。懸雍者音聲之關也。咽與喉會厭與舌此四者同在一門而其用各異。喉以納氣故喉氣通於天。咽以納食故咽氣通於地。會厭管乎其上以司開闔。掩其厭則食下不掩其喉必錯。必舌抵上齶則會厭能閉其喉矣。四者交相爲用。闕一則飲食廢而死矣。或問咽喉有痺有腫二者之外又有纏喉風乳鵝生瘡諸病何邪致之。何經病之與。治法大

畧願聞其說。曰十二經脉皆上循咽喉。盡得以病之。然統其所屬者乃在君相二火。何則。經曰喉主天氣。咽主地氣。又曰諸逆衝上皆屬於火。是也。蓋肺主氣天也。脾主食地也。於是喉納氣咽納食。納氣者從金化。納食者從土化。金性燥土性濕。至於病也。金化變動爲燥。燥則澀澀則閉塞而不仁。故在喉謂之痺。土化變動爲濕。濕則泥泥則壅脹而不通。故在咽謂之腫。痺腫之病雖少異。然一時火鬱於上焦致痰涎氣血聚

結於咽喉也。自其咽腫形狀分之，則有纏喉風、乳蛾之名。纏喉風者，其腫透達於外，且麻且痒，且痛。乳蛾者，腫於咽兩傍，名雙乳蛾。一邊腫者，名單乳蛾。喉痺之暴發暴死者，名走馬喉痺。內經又有嗑塞咽喉乾者，亦皆因諸經所致。中間雖有經氣之寒熱不等，其為火證一也。大抵治法視火微甚微則正治，甚則反治。療痰出血三者，隨宜而施。或更於手大指少商出血，行氣若腫達於外者，又必外傳以藥。予嘗治是證，每用鵝翎蘸米醋繳喉中，摘去其痰，蓋醋味酸能收其痰，隨翎而出，又能消積血。若乳蛾甚而不散，上以小刀就蛾上刺血，用馬牙硝吹點咽喉，以退火邪。服射干、青黛、甘桔、梔子、礬石、惡實、大黃之類，隨其攸利為方。以散上焦之熱。外所傳藥如生地龍、韭根、伏龍肝之類，皆可用。若夫生瘡或白或赤，其白者多涎，赤者多血。大率與口瘡同例。如薔薇根皮、黃檗、青黛煎噙，細嚙亦佳。凡經云喉痺者，謂喉中呼吸不通，言語不出而

因候

圭通入

七三

天氣閉塞也。云咽痛云。噎痛者謂咽喉不能納
唾與食而地氣閉塞也。云喉痺咽噎痛者謂咽
喉俱病。天地之氣並閉塞也。蓋病喉痺者必兼
咽噎痛病。咽噎痛者未必兼喉痺也。**喉痺**作
痛。或有瘡。或無瘡。初起通用甘桔湯。不效加荆
芥壹錢半。重名如聖湯。或如聖湯中更加連翹
黍粘子各壹分。防風竹茹半分。或甘露飲。喉
痺惡寒及寸脉小弱於關尺者。皆為表證。宜甘
桔湯。半夏桂枝甘草湯。詳寒熱發散之。若水漿
不得入口者。用解毒雄黃丸四五粒。以極酸醋
磨化灌入口內。吐出濃痰。却服之間。以生薑自
然汁一蜺殼。噙下之神效。婁全善云。喉痺惡
寒者。皆是寒折熱。寒閉於外。熱鬱於內。薑汁散
其外寒。則內熱得伸而愈矣。切忌膽礬酸寒等
劑。點喉反使其陽鬱結不伸。又忌硝黃等寒劑
下之。反使其陽下陷入裏。則禍不旋踵矣。韓祇
和云。寸脉弱小於關者。宜消陰助陽。東垣云。兩
寸脉不足。乃陽氣不足。故用表藥提其氣。升以

助陽也。或三部俱小弱，亦用其法也。喉痺、鄉村病，皆相似者，屬天行運氣之邪，治必先表散之。亦大忌酸藥點之，寒藥下之，鬱其邪於內，不得出也。其病有二：其一屬火，經云少陽所至為喉痺；又云少陽司天之政，三之氣炎暑至，民病喉痺。治宜仲景桔梗湯，或面赤斑者屬陽毒，宜陽毒諸方汗之。其二屬濕，經云太陰之勝，火氣內鬱，喉痺。又云太陰在泉，濕淫所勝，病噎腫、喉痺。治宜活人半夏桂枝甘草湯，或面青黑者屬陰毒，宜陰毒諸方汗之。巢全善云：洪武戊辰春，鄉村病喉痺者甚衆，蓋前年終之氣及當年初之氣，二火之邪也。予累用甘桔湯加黃連、半夏、殭蠶、鼠粘子、根等劑發之，挾虛者加參芪、歸輩、水漿不入者，先用解毒雄黃丸，醋磨化之，灌喉痰出，更用生薑汁灌之，却用上項藥，無不神驗。若用膽礬等酸寒，點過者皆不治。蓋邪鬱不出故也。三因方治卒喉痺不得語，小續命湯加杏仁七箇，煎甚妙。活人半夏桂枝甘草

因疾

桂通八

三五

湯治暴寒中人咽痛此外感風寒作喉痺者之
治法也。喉痺不惡寒者及寸脉大滑實於關
尺者皆屬下證宜硝石青黛等寒藥降之。或白
礬等酸劑收之也。韓祗和云寸脉大於關尺者
宜消陽助陰東垣云兩寸脉實為陰盛陽虛下
之則愈故予每用此法治急喉痺如鼓應桴或
三部俱實亦可用其法也。外臺療喉痺神驗
朴硝壹兩細細含嚥汁立愈。或含黃檗片。或咽
萊菔汁。或吹蠶魚膽。或噙李實根。及玉鑰匙玉
屑無憂散清心利膈湯碧玉散防風散追風散
皆寒降之劑也。白礬末。或用烏雞子清調灌
或枯而吹之用燈盞底油脚灌下。或同馬屁勃
等分為細末以鵝翎吹入喉中。或用一握金燒
灰拌炒青色為度吹入患處。或用牙皂和霜梅
為末噙之。或用鴨紫膽礬末以筋蘸藥點患處
及開關散七寶散皆酸收之劑也。丹溪治風
熱痰喉痺先以千縉湯次以四物湯加黃檗知
母養陰則火降矣。七情鬱結氣塞不通宜五

香散。血壅而為痺宜取紅藍花汁服之無鮮者則濃煎絞汁亦得或用茜草壹兩煎服或用杜牛膝搗自然汁和醋服或用馬鞭草搗自然汁服或用射干切壹片含嚥汁皆破血之劑也。喉閉者先取痰瓜蒂散解毒雄黃丸烏犀膏或用鵝翎蘸桐油探吐之或用射干逆流水吐之或用遠志去心為末每半錢水小半盞調服口含竹管或用皂角擦水灌下或用返魂草根即紫一莖淨洗入喉中取寒痰出更以馬牙硝

津嚥之或用土烏藥即矮醋煎先噙後嚥。牙

關閉者搖鼻取之備急如聖散一字散或用巴

荳油染紙作燃子點火吹滅以煙熏入鼻中即

時口鼻涎流牙關開矣。經云寒氣客於會厭

卒然如啞宜壓粉丸陳藏器每治臟寒咽閉吞

吐不利用附子去皮臍炮裂以蜜塗灸令蜜入

內含之勿嚥。急喉痺有聲如鼾有如痰在喉

響者此為肺絕之候速宜參膏救之用薑汁竹

瀝放開服如未得參膏或先煎獨參湯救之服

早者十全七八次則十全四五遲則十不全一也。治喉痺透巡不救方皂莢去皮弦子生半兩為末以筋頭點少許在腫痛處更以醋糊調藥末厚塗項上須臾便破血出瘡。針法治喉閉刺少商出血立愈孫兆治文潞公喉腫刺之嘔出膿血升餘而愈婁全善治一男子喉痺於太溪穴刺出黑血半盞而愈由是言之喉痺以惡血不散故也凡治此疾暴者必先發散發散不愈次取痰取痰不愈次去汚血也。○咽隘痛

嚥唾與食則痛者是也。經云形苦志苦病生

於咽隘治之以百藥又云肝者中之將也取決

於膽咽為之使。丹溪云咽痛必用荆芥陰虛

火炎上者必用玄參氣虛人參加竹瀝血虛四

物加竹瀝。陰氣大虛陽氣飛越痰結在上遂

成咽痛脉必浮大重取必瀆去死為近宜補陰

斂陽人參一味濃煎湯細細飲之。此證皆是勞嗽日久者有

之如用實喉痺條下諸方無益有害咽瘡多虛火游行無制客

於咽喉宜用人參蜜灸黃檗荆芥治之。實執

睡覺口
舌全無
津液

咽痛三黃丸或用黃連荊芥薄荷為末蜜薑汁

調噙或山豆根噙之及用黃檗黃連大黃水調

塗足心與患處及龍麝聚聖丹祛毒牛黃丸咽

喉備急丹浮熱表散之增損如聖湯利膈湯

桔梗湯散之不已則收之或單用礪砂或和

膽礬白殭蠶白霜梅和噙或用百藥煎去黑皮

礪砂甘草生白礬等分為細末每服壹錢食後

米飲調細細嚥下戴云熱壅咽痛或嗽中帶

血者宜金沸草散佐以辰砂化痰丸咽喉痛

用諸冷藥不効者宜枳南湯有咽疼服冷劑

反甚者宜用薑汁詳見嗽門然生瘡損了者戒

勿用用之辣痛又能散不收若熱壅上焦咽

喉疼痛而吞嚥乾物不若常時之潤睡覺口舌

全無津液者如聖湯加人參半錢玄參七分或

佐以碧雲散雞蘇丸有上證兼心頭煩躁辰砂

五苓散咽痛妨悶嚥物則微痛不宜寒藥過

泄之用括萋一個白殭蠶微炒半兩桔梗七錢

半甘草炒貳錢為細末每用少許乾摻咽喉中

若腫痛左右有紅或只一壁紅紫長大水米難下用此散壹錢朴硝壹錢和勻摻喉中嚥津如喉中生赤腫或有小白頭瘡用前散壹錢七白礬細研半錢乾摻內經運氣咽盛痛皆屬寒

云太陽在泉寒淫所勝民病嗑痛頷腫是也三因方蜜附子治感寒咽門閉不能嚥大附子壹枚生去皮臍切作大片蜜塗灸令黃噙嚥津甘味盡更以附子片塗蜜灸用之咽痛用諸藥

不効者此非咽痛乃是鼻中生一條紅線如髮懸一黑泡大如櫻珠垂挂到咽門而止口中飲食不入須用深取牛膝根直而獨條者洗淨入好醋三五滴同研細就鼻孔滴二三点入去則

絲斷珠破其病立安乳蛾一名懸癰羅青散粉香散玄參散射干丸燒鹽散馬牙硝散射干散硼砂散啓關散咽喉生瘡黃芪散桃紅散琥珀犀角膏救命散牛蒡子丸硼砂散咽喉

如有物噎塞經云膽病者善太息口苦嘔宿汁嗑中介介然數唾取陽陵泉又云心咳之狀喉

中介介如梗狀取心之俞陵太仲景云婦人咽中
如有炙臠半夏厚朴湯主之射干散含化龍
腦托木香散絡石湯四味湯杏仁煎丸 有人
患纏喉風食不能下大麥麩作稀糊嚥之 咽
喉塞鼻中瘡出及乾嘔頭痛食不下生雞子一
個開頭取白去黃着米醋拌煨澆火頓沸起擎
下沸定須頻三度就熱飲醋盡不過一二次瘡
王醫師法冬月於臨卧時食生菜菘三五片
無咽喉之疾

物梗喉 三因方煮薤白令半熟以線縛定

手執線頭少嚼薤白嚥之度薤白至哽處便牽
引哽即出矣 秘方用傾銀爐上倒挂灰塵砂
糖和丸嚥之自下 骨梗槿樹葉油馬屁勃砂
糖三味熬膏為丸噙化 苧麻根杵爛丸如彈
子大將所哽物煎湯化下 以犬豕一足取其
涎徐徐嚥之 剪刀草如野茨菰生於籬塹間
其根白研之則如膠用順水吞下即吐出骨不
過兩三口効 研萱草根順水下亦佳 朴硝

研對入雞蘇丸如彈子大含化不過三四丸
南礪砂井花水洗滌含化最軟骨 貫衆濃煎
壹盞半分參服連進片時一咯骨自出 魚骨
哽以皂角少許吹入鼻中得嚏哽出 細茶五
倍子等分爲末吹入咽喉立愈 食橄欖卽下
或用其核爲末順流水下 魚骨在肚中刺痛
煎茱萸汁壹盞飲之骨軟而出 雞骨髀用水
簾草搗汁飲之骨自消 野苧根洗淨搗爛如
泥每用龍眼大如被雞骨所傷雞羹化下魚骨
所傷魚湯化下 稻芒糠穀哽喉將鵝弔一足
取涎徐徐嚥下卽消或取薦頭草嚼亦妙 吞
釘鐵金銀銅錢等物但多食肥肉自隨大便而
下 吞錢及鐵物在喉不得下南燭根燒細末
湯調壹錢下之 吞鐵或針用飭糖半斤濃煎
艾汁調和服或用磁石磨如棗核大鑽眼以線
穿令吞喉間針自引出磁石須陰陽家用驗者
張子和治一小兒誤吞錢在喉中不下以淨
白表紙卷實如筋以刀縱橫亂割其端作鬚鬢

之狀又別取一筋縛針鈎於其端令不可脫先
 下咽中輕提輕抑探之覺鈎入於錢竅然後以
 紙捲納之咽中與鈎尖相抵覺鈎尖入紙捲之
 端不礙肌肉提之而出 吞錢燒炭末白湯調
 服數匙即出 或服蜜升許 或食葶薺茨菰
 其錢自化 或用艾一把水五升煎至一升頓
 服即下 或用百部根四兩酒一升漬一宿溫
 服一升日再吞 吞錢取薤白曝令萎黃煮使熟
 勿切食一大棗即出 吞錢鈇及鑲餠糖一片
 漸漸食之 吞髮繞喉不出取自亂髮作灰白
 湯調服壹錢 陳無擇云凡治哽之法皆以類
 推如鴈鵝治魚哽磁石治針哽髮灰治髮哽狸
 虎治骨哽亦各從其類也 吞氣滿在四肢是也

四肢經云四肢皆稟氣於胃而不得至
 者是其也 脾實則四肢不舉
 足則四肢不白 脾虛則四肢不舉

之狀又別取... 下咽中輕... 紙捲... 或服蜜升許... 或食葶藶... 或食葶藶... 刺無對云... 吞錢燒炭末白湯調... 或食葶藶... 或食葶藶...

四肢

陽主四肢經云四肢者諸陽之本也又云陽受氣於四肢是也陽實則肢腫經云結陽腫四肢是也陽虛則肢滿經云冬氣滿在四肢是也脾主四肢經云四肢皆稟氣於胃而不得至經必因於脾乃得稟者是也脾實則四肢不舉經云脾脉太過為病在外則令人四肢不舉者是也脾虛則四肢不用經云脾藏肉形不足則四肢不用又云四肢懈惰此脾精之不行



是也治見痿及中風 五藏有邪留在支節經
云肺心有邪其氣留於兩肘肝有邪其氣留於
兩股脾有邪其氣留於兩髀腎有邪其氣留於
兩膝是也治 痺痺 運氣四肢不舉皆屬濕
經云土太過 敦阜敦阜之紀其病腹滿四肢
不舉是也

廉於四却身也畏實非其動也云言其重也
主四却也云四却皆謂之本也又云其動受

四却

筋 轉筋

靈樞經筋篇云足太陽之筋起於足小指上結
於踝邪上結於膝其下循足外側結於踵上循
跟結於膕其別者結於踠外上膕中內廉與膕
中并上結於臀上挾脊上項其支者別入結於
舌本其直者結於枕骨上頭下顏結於鼻其支
者爲目上網下結於頰音求其支者從腋後外廉
結於肩髃其支者入腋下上出缺盆上結於完
骨其支者出缺盆邪上出於頰其病小指支跟

腫痛。癰攣脊反折。項筋急。肩不舉。腋支。缺盆中
紐痛。不可左右搖。治在燔針。劫刺。以知爲數。以
痛爲腧。名曰伸春痺。足少陽之筋。起於小指
次指。上結外踝。上循脛外廉。結於膝外廉。其支
者。別起外輔骨。上走髀。前者結於伏兔之上。後
者結於尻。其直者。上乘眇季脇。上走腋前廉。繫
於膺乳。結於缺盆。直者。上出腋。貫缺盆。出太陽
之前。循耳後。上額角。交巔。上下走頤。上結於頰
支者。結於目眥。爲外維。其病。小指次指支轉筋。
引膝外轉筋。膝不可屈伸。膈筋急。前引髀。後引
尻。卽上乘眇季脇痛。上引缺盆。膺乳。頸維筋急。
從左之右。右目不開。上過右角。並躄脉而行。左
絡於右。故傷左角。右足不用。命曰維筋相交。治
在燔針。劫刺。以知爲數。以痛爲腧。名曰孟春痺
也。足陽明之筋。起於中三指。結於跗上。邪外
上加於輔骨。上結於膝外廉。直上結於髀樞。上
循脇屬脊。其直者。上循髀。結於膝。其支者。結於
外輔骨。合少陽。其直者。上循伏兔。上結於髀。聚

於陰器上腹而布置。缺盆而結上頸。上挾口。合於頰。下結於鼻。上合於太陽。太陽爲目。上網。陽明爲目。下網。其支者。從頰結於耳前。其病。足中指支。脛轉筋。脚跳。堅伏兔。轉筋。髀前腫。癢。疝。腹筋急。引缺盆及頰。卒口僻。急者。目不合。熱則筋縱。目不開。頰筋有寒。則急。引頰移口。有熱。則筋弛。縱緩不勝收。故僻。治之以馬膏。膏其急者。以白酒和桂塗之。其緩者。以桑鉤鉤之。卽以生桑灰置之坎中。高下以坐等。以膏慰急頰。且飲美酒。噉美炙肉。不飲酒者。自強也。爲之三拊而已。治在燔針劫刺。以知爲數。以痛爲諭。名曰季春痺也。足太陰之筋。起於大指之端。內側上結於內踝。其直者。絡於膝。內輔骨上。循陰股。結於髀。聚於陰器。上腹結於臍。循腹裏。結於肋。散於胸中。其內者。着於脊。其病。足大指支。內踝痛。轉筋痛。膝內輔骨痛。陰股引髀而痛。陰器紐痛。下引臍。兩脇痛。引膺中脊。內痛。治在燔針劫刺。以知爲數。以痛爲輸。名曰孟秋痺也。足少陰之

筋起於小指之下並足太陰之筋邪走內踝之下結於踵與太陽之筋合而上結於內輔之下並太陽之筋而上循陰股結於陰器循脊內夾脊上至項結於枕骨與足太陽之筋合其病足下轉筋及所過而結者皆痛及轉筋病在此者主癰瘰及瘰在外者不能俛在內者不能仰故陽病者腰反折不能俛陰病者不能仰治在燔針劫刺以知爲數以痛爲輸在內者熨引飲藥此筋折紐紐發數甚者死不治名曰仲秋痺也

足厥陰之筋起於大指之上上結於內踝之前上循脛上結內輔之下上循陰股結於陰器絡諸筋其病足大指支內踝之前痛內輔痛陰股痛轉筋陰器不用傷於內則不起傷於寒則陰縮入傷於熱則縱挺不收治在行水清陰氣其病轉筋者治在燔針劫刺以知爲數以痛爲輸名曰季秋痺也手太陽之筋起於小指之上結於腕上循臂內廉結於肘內銳骨之後彈之應小指之上入結於腋下其支者後走腋後

廉上繞肩胛循頸出走太陽之前結於耳後完
骨其支者入耳中直者出耳上下結於頷上屬
目外眥其病小指支肘內銳骨後廉痛循臂陰
入腋下腋後廉痛繞肩胛引頸而痛應
耳中鳴痛引頷目瞑良久乃得視頸筋急則爲
筋瘦頸腫寒熱在頸者治在燔針劫刺之以知
爲數以痛爲輸其爲腫者復而銳之本支者上
曲牙循耳前屬目外眥上頷結於角其痛當所
過者支轉筋治在燔針劫刺以知爲數以痛爲
輸名曰仲夏痺也 手少陽之筋起於小指次
指之端結於腕上循臂結於肘上繞臑外廉上
肩走頸合手太陽其支者當曲頰入繫舌本其
支者上曲牙循耳前屬目外眥上乘頷結於角
其病當所過者卽支轉筋舌卷治在燔針劫刺
以知爲數以痛爲輸名曰季夏痺也 手陽明
之筋起於大指次指之端結於腕上循臂上結
於肘外上臑結於臑其支者繞肩胛挾脊直者
從肩髃上頸其支者上頰結於頰直者上出手

太陽之前上左角絡頭下右頷其病當所過者
支痛及轉筋肩不舉頸不可左右視治在燔針
劫刺以知爲數以痛爲輸名曰孟夏痺也 手
太陰之筋起於大指之上循指上行結於魚後
行寸口外側上循臂結肘中上臑內廉入腋下
出缺盆結肩前鬲上結缺盆下結胸裏散貫貫
合貫下抵季脇其病當所過者支轉筋痛甚成
息貫脇急吐血治在燔針劫刺以知爲數以痛
爲輸名曰仲冬痺也 手心主之筋起於中指
與太陰之筋並行結於肘內廉上臂陰結腋下
下散前後挾脇其支者入腋散胸中結於臂其
病當所過者支轉筋前及胸痛息貫治在燔針
劫刺以知爲數以痛爲輸名曰孟冬痺也 手
少陰之筋起於小指之內側結於銳骨上結肘
內廉上入腋交太陰挾乳裏結於胸中循臂下
繫於臍其病內急心承伏梁下爲肘網其病當
所過者支轉筋筋痛治在燔針劫刺以知爲數
以痛爲輸其成伏梁唾血膿者死不治經筋之

病寒則反折筋急熱則筋弛縱不收陰痿不用
陽急則反折陰急則俛不伸焮刺者刺寒急也
熱則筋縱不收無用燔針名曰季冬痺也
之陽明手之太陽筋急則口目為噤背急不能
卒視治皆如右方也形樂志苦病生於筋治
之以熨引諸筋病皆屬於節經云諸筋者皆
屬於節又云手屈而不伸者病在筋是也
主諸筋經云肝主筋又云在藏為肝在體為筋
又云酸生肝肝生筋筋生心是也筋病忌風
忌食酸辛忌久行經云風傷筋燥勝風酸傷筋
辛勝酸又云酸走筋筋病無多食酸又云多食
辛則筋急而爪枯又云久行傷筋是也

轉筋

經云足太陽之下血氣皆少則善轉筋

踵下痛丹溪云轉筋皆屬血熱四物加黃芩
紅花蒼朮南星有筋轉於足大指轉上至大腿
近腰結了乃因奉養厚飲酒感寒而作加酒芩
蒼朮紅花南星薑煎服仲景云轉筋之為病
其臂脚直脉上下行微弦轉筋入腹者雞矢白

散主之用雞矢白一味為散取方寸七以水六合和溫服。聖惠方治肝虛轉筋用赤蓼荳葉切作三合水一盞酒三合煎至四合去渣溫分二服。孫尚藥治脚轉筋疼痛攣急松節貳兩細剉如米粒乳香壹錢右件藥用銀石器內慢火炒令焦只留壹分性出火毒研細每服壹錢至貳錢熱木瓜酒調下同是筋病皆治之。外

臺治轉筋取故綿以醎醋浸甑中蒸及熱用綿裹病人脚令更易勿停瘥止。丹溪云轉筋偏身入肚不忍者作極鹹鹽湯於槽中暖浸之。

靈樞四時氣篇轉筋於陽治其陽轉筋於陰治其陰皆焮刺之。婁全善云此則經所謂以痛為輸之法蓋用火燒燔針劫刺轉筋之時當察轉筋之痛在何處在陽刺陽在陰刺陰隨其所痛之處刺之故曰以痛為輸也若以一針未知則再刺之以知覺應効為度故曰以知為數也。寶太師云轉筋而疼灸承山而可治。許素問霍亂轉筋已見霍亂門此謂不霍亂而筋自

靈顯轉滯也。良靈顯門。其謂不靈也。可謂靈也。
竇太相云轉滯而寒。炎赤山。而何謂亦寒。豈葉
再陳之以味覺。熟為與。姑曰以味為燥也。分
之。靈陳之。姑曰以靈為轉也。昔以靈檢未眠。傾
瀉之。靈其何靈。其則陳則其則陳。則其則靈。
轉之。去蓋用火熱。欲檢味。陳轉滯之。其當察轉
其則昔。孰陳之。雙全善云。此阻。靈根。謂以靈為
靈。顯四。執。靈。轉滯。然則。其則。轉滯。然則。其則。
良人。其不。惡。昔。其。轉滯。靈。其。轉滯。中。其。其。之。

骨

腎主骨在體為骨在藏為腎又云腎之合骨也
其榮髮也。又云少陰者冬脉也伏行而濡骨
髓也。骨病忌食甘苦久立經云多食甘則骨
痛而髮落又云苦走骨骨病無多食苦又云久
立傷骨是也。骨病不屈經云手屈而不伸者
病在筋伸而不屈者病在骨在骨守骨在筋守
筋是也。骨度詳靈樞骨度篇骨空詳素問骨

定篇

骨

靈樞

素問

頤長也 骨瘦若靈酥骨瘦若空若素問
疏五嶺申而不屈者疏五骨五骨守骨五嶺守
立則骨長也 骨疏不屈雖云平屈而不申者
羸而變者又云苦去骨骨疏無多食苦又云入
齶也 骨疏忌食甘苦入立雖云多食甘阻骨
其榮髮也 又云少則骨多則壯也壯而齶骨
習主骨五鬢為骨五鬢為習又云習之合骨也

肉

脾主肉經云脾主肉在體為肉在藏為脾又云
邪在脾胃則病肌肉痛是也 脾病在谿經云
北方黑色入通於腎故病在谿谿者肉之小會
也 素問氣穴論帝曰願聞谿谷之會也岐伯
曰肉之大會為谷肉之小會為谿肉分之間谿
谷之會以行榮衛以會大氣邪溢氣壅脉熱肉
敗榮衛不行必將為膿肉消骨髓外破大脰留
於節奏必將為敗積寒留舍榮衛不居卷肉縮

筋肋肘不得伸內爲骨痺外爲不仁命曰不足
大寒留於谿谷也谿谷三百六十五穴會亦應
一歲其小痺淫溢循脉往來微針所及與法相
同形樂志樂病生於肉治之以針石濕傷
肉甘傷肉經云濕傷肉風勝濕甘傷肉酸勝甘
又云甘走肉肉病無多食甘又云多食酸則肉
胝膈而脣揭是也坐樂傷肉經云久坐傷肉
又云形樂志樂病生於肉治之以針石是也

皮膚

素問皮部篇黃帝問曰余聞皮有分部脉有經
紀筋有結絡骨有度量其所生病各異別其分
部左右上下陰陽所在病之始終願聞其道岐
伯對曰欲知皮部以經脉爲紀者諸經皆然陽
明之陽名曰害蜚上下同法視其部中有浮絡
者皆陽明之絡也其色多青則痛多黑則痺黃
赤則熱多白則寒五色皆見則寒熱也絡盛則
入客於經陽主外陰主內少陽之陽名曰樞持

上下同法視其部中有浮絡者皆少陽之絡也
絡盛則入客於經故在陽者主內在陰者主出
以滲於內諸經皆然太陽之陽名曰關樞上下
同法視其部中有浮絡者皆太陽之絡也絡盛
則入客於經少陰之陰名曰樞儒一作上下同
法視其部中有浮絡者皆少陰之絡也絡盛則
入客於經其入經也從陽部注於經其出者從
陰內注於骨心主之陰名曰害肩上下同法視
其部中有浮絡者皆心主之絡也絡盛則入客
於經太陰之陰名曰關蟄上下同法視其部中
有浮絡者皆太陰之絡也絡盛則入客於經凡
十二經絡脉者皮之部也是故百病之始生也
必先於皮毛邪中之則腠理開開則入客於絡
脉留而不去傳入於經留而不去傳入於府廩
於腸胃邪之始入於皮也泝然起毫毛開腠理
其入於絡也則絡脉盛色變其入客於經也則
感虛乃陷下其留於筋骨之間寒多則筋攣骨
痛熱多則筋弛骨消肉爍腠破毛直而敗帝曰

夫子言皮之十二部其生病皆何如岐伯曰皮者脉之部也邪客於皮則腠理開開則邪入客於絡脉絡脉滿則注於經脉經脉滿則入舍於府藏也故皮者有分部不與而生大病也帝曰善皮膚屬肺經云肺之合皮也其榮毛也又云肺主皮毛在藏為肺在體為皮毛是也毛折爪枯為手太陰絕經云手太陰者行氣溫於皮毛者也氣不榮則皮毛焦皮毛焦則津液去皮絕者津液既去則爪枯毛折毛折者毛先死矣

皮膚痛

屬心實經云夏脉者心也夏脉太過則病身熱皮膚痛為浸淫 運氣皮膚痛皆屬火邪傷肺經云少陰在泉熱淫所勝病寒熱皮膚痛又云少陰司天火淫所勝熱上皮膚痛又云少陰之復咳皮膚痛治以諸寒是也 針灸皮膚痛取肺經云邪在肺則病皮膚痛寒熱上氣喘汗出咳動肩背取之膺中外膺背三節五椎之傍以手疾按之快然乃刺之取之缺盆中以

越之是也

升麻湯

皮膚索澤

即仲景所謂皮膚甲錯蓋皮膚澀

而不滑澤者是也三陽為病發寒熱其傳為

索澤王註云索盡也精血枯涸故皮膚潤澤之

氣皆盡也運氣皮膚索澤屬燥傷膽氣經云

陽明在泉燥淫所勝病體無膏澤治以苦寒是

也仲景云五勞虛極羸瘦腹滿不能飲食食

傷憂傷飲傷房室傷饑傷勞傷經絡榮衛傷內

有乾血肌膚甲錯兩目黯黑緩中補虛大黃蘆

蟲丸主之咳有微熱煩滿胸中甲錯是為肺

癰葦莖湯主之尺膚麤如枯魚之鱗者水泆

飲也針灸皮膚索澤取足少陽經云足少陽

之脉是動則病體無膏澤視盛虛熱寒陷下取

之也

夫人歲腎氣實髮長齒更五八腎氣衰髮墮

齒稿巢氏病源云足少陽膽之經其餘在鬚

足少陰腎之經其華在髮衝任之脉為十二經

之海謂之血海其別絡上膈以注心而盛則榮於

髮

越之是也

即神氣所謂皮膚甲錯蓋皮膚之
 而不滑澤者是也。三陽為病發寒熱其傳為
 索澤王註云索盡也精血枯涸故皮膚潤澤之
 之也。蓋也。運氣皮膚素澤屬燥傷膽氣經云
 之利長燠頰赤鬚無膏澤脈溢蒸寒汗不
 潤也。檢灸丸散索澤耳少則鬚云耳少則
 鬚華莖莖主之。只實蠶收林魚之鱗皆水
 蟲共主之。如百髮煎取燕窩中甲殼長為祖

髭髮

內經云腎者主蟄封藏之本精之處也其華在
 髮。腎之合骨也其榮髮也多食甘則骨痛而
 髮落。王註云甘益脾勝於腎腎不勝故骨痛而髮落女子一七歲腎
 氣實齒更髮長五七陽明脉衰面始焦髮始墮
 丈夫八歲腎氣實髮長齒更五八腎氣衰髮墮
 齒稿。巢氏病源云足少陽膽之經其榮在鬚
 足少陰腎之經其華在髮衝任之脉為十二經
 之海謂之血海其別絡上脣口若血盛則榮於

頭髮故鬚髮美若血氣衰弱經脈虛竭不能榮
潤故鬚髮脫落。帝曰婦人無鬚者無氣血乎
岐伯曰衝脈任脈皆起於胞中上循胸裏為經
絡之海其浮而外者循腹上行會於咽喉別絡
脣口今婦人之生有餘於氣不足於血以其數
脫血也。女人月月而經通故曰數脫血衝任之脈不榮口脣故
鬚不生焉。又曰人有傷於陰之氣絕而不起陰
不用然其鬚不去宦者獨去其故何也。岐伯曰
宦者去其宗筋傷其衝脈血瀉不復皮膚肉結

脣口不榮故鬚不生有人未嘗有所傷不脫於
血其鬚不生何也。曰此天之所不足也。稟衝任
不盛宗筋不成有氣無血脣口不榮故鬚不生
髭鬚黃赤者多熱多氣白者少血少氣黑色
者多血少氣美眉者太陽多血通髯極鬚者少
陰多血美鬚者陽明多血此其時然也。

髮黃白

張天師草還丹

七寶美髯丹

單

用自己髮不足則父子一氣者又不足則無病
童男女髮與胎髮用皂角水洗淨無油氣為度

入新鍋內上用小鍋蓋之鹽泥固口勿令泄氣
桑柴慢火煨三炷香冷定取出研爲細末每用
壹貳分空心酒調下 揩齒變白髮方酸石榴
皮壹個泥裹燒令通赤候冷去泥用茄子根與
槐枝同燒令煙絕急以器蓋之候冷用槐枝馬
齒莧牆上生者好不令人見採薄荷石膏五倍
子燒熟川升麻各壹兩爲末揩牙不但變白爲
黑亦且堅牙甚妙 東垣青絲散 西嶽石碑
方 拔白生黑良日正月四日二月八日三月

十三四月十六五月二十六七月二十
八八月十九九月二十五十月十一月十
一日十二月十日早起拔之永不白又正月五
日十三日二月八日十八日三月三日四月十
三二十五五月五日六月十四二十四
七月十八二十八八月九日十月八日十
八月十月十三二十三十一月十日十二月十
六日巳上月日並用午時前拔之凡拔時先以
水於石上磨丁香汁候拔了急手傳於毛孔中

卽生黑者。李卿換白髮方云。刮老生薑皮壹大升於鑊中以文武火煎之。不得令過沸。其鑊唯得多油膩者尤佳。更不須洗刮。便以薑皮置鑊中。密封固濟。勿令通氣。令一精細人守之地。色未分時。便須煎之。緩緩不得令火急。如其人稍疲。卽換人看火。一伏時卽成。置磁鉢中。研極細。李方雖曰一伏時。若火候勻。至日西卽藥成也。使時以小簪脚蘸取如麻子大。先於白髮下點藥訖。然後按之。再點。以手指熟撚之。令人肉

第四日當有黑者生神効。

髮落不生

東垣云。脉弦氣弱。皮毛枯槁。髮脫

落。黃芪建中湯主之。髮脫落及臍下痛。四君子湯加熟地黃。丹溪治胡氏子。年十七八歲。髮脫不留一莖。飲食起居如常。脉微弦而濇。輕重皆同。此厚味成熱。濕痰在膈間。又日多喫梅酸。味收濕熱之痰。隨上升之氣。至於頭。熏蒸髮根之血。漸成枯槁。遂一時盡脫。遂處以補血升散之藥。用防風通聖散。去芒硝。唯大黃三度酒炒。

兼以四物湯酒製合和作小劑煎以灰湯入水
頻與之兩月餘後診其脉濕熱漸解停藥淡味
調養又二年髮長如初而愈 甜瓜葉治人無
髮搗汁塗之即生 滋榮散 三聖膏 治髮
落不生令長麻子壹升熬令黑壓油以傅頭髮
上 千金云麻葉桑葉二味以泔煮沫髮七次
可長六尺 中眉毛墮落生半夏羊矢燒焦等分
為末薑汁調塗 又用七月烏麻花陰乾為末
生烏麻油浸每夜傅之烏麻即秋麻是也

○腋

腋

謂臂下脇上際也屬手厥陰心包絡經

云手足陰陽合生見證 又屬足厥陰肝經 靈樞曰肝
日腋腫手厥陰足少陽 有邪其氣留於兩腋

腋前

屬手太陰肺經

腋後

屬少

陰心經

腋下

屬足厥陰肝經

下六寸

屬足

太陰脾之大絡

靈樞曰脾之大絡名曰大包出
淵腋下三寸布胸脇注大包淵

腋並穴名穴各有二淵腋在
腋下三寸宛宛中舉臂取之

腋腫

內經針灸腋腫有二法 其一取膽經

云膽足少陽之脉所生病者缺盆中腫痛腋下

夜

人維通

百三

腫是也。其二取心經云：心主手厥陰脈，是動則痛，手心熱，腋腫，皆視虛實寒熱，陷下施補瀉，疾留灸也。

脫氣 亦曰狐臭，有竅諸藥鮮能除根，止堪塞竅耳。用銅青好者，不拘多少，米醋調成膏，先用皂角煎湯洗淨腋下，以輕粉摻過，却使上件塗之，立效。

蠱毒

凡蠱毒有數種，曰蛇毒、蜥蜴毒、蝦蟆毒、蜣螂草毒等，皆是變亂元氣。人有故造作之者，即謂之蠱也。多因飲食內行之，與人禍患，禍患於他則蠱主吉利，所以人畜事之中，其毒者心腹絞痛，如有物嚙，或吐下血，皆如爛肉，或好卧闇室，不欲光明，或心性反常，乍嘔乍喜，或四肢沉重，百節痠疼，或乍寒乍熱，身體習習而痺，胸中滿悶，或頭目痛，或吐逆不定，或目面青黃，甚者十指

俱黑診其脉緩大而散皆其候也然其毒有緩有急急者倉卒或數日便死緩者延引歲月遊走腸內蝕五藏盡則死凡入蠱鄉見人家門限屋梁絕無塵埃潔淨者其家必畜蠱當用心防之如不得已喫其飲食即潛地於初下筋時收藏一片在手儘喫不妨少頃却將手藏之物埋於人行十字路下則蠱反於本家作鬧蠱主必反來求或食時讓主人先動筋或明問主人云莫有蠱麼以筋築卓而後食如是則蠱皆不能為害

南方有蠱毒之鄉於他家飲食即以犀角攪之白沫起即為有毒無沫者即無毒也欲知蠱主姓名者以敗鼓皮燒作末令病人飲服方寸匕須臾自呼蠱家姓名可語之令呼喚將去則愈治之亦有方驗蠱法令病人唾於水內沉者是蠱浮者即非或令含黑荳驗之若荳脹皮脫者是蠱荳不脹皮不脫即非又初虞世方云嚼黑荳不腥嚼白礬味甜皆中毒之候也凡初中蠱在膈上者用歸魂散吐之已

下膈者雄朱丸下之吐利後猶覺前後心刺

痛拘急咽中如茅刺者此是取利後氣之候也

更不須再服吐利藥但服桔梗散自然平復

西溪叢話云泉州一僧能治金蠶蠱毒如中毒

者先以白礬末令嘗不澀次食黑豈不腥乃中

毒也即濃煎石榴皮汁飲之即吐出有蟲皆活

無不愈者李時之云凡中毒以白礬茶芽搗為

末冷水服廣南挑生殺人以魚肉延客對之

行厭勝法魚肉能反生於人腹中而人以死相

傳謂人死陰役於其家昔雷州推官符昌言於

乾道五年親勘一公事買肉置之盤中俾囚作

法以驗其術有項肉果生毛何物淫鬼乃能爾

也然解之亦甚易但覺有物在胸膈則急服升

麻以吐之覺在腹中急服鬱金以下之雷州鏤

板印行者蓋得之於囚也夷堅志云陳可大

知肇慶府肋下忽腫起如癰狀頃之大如盃識

者云此中挑生毒也俟五更以菜豈嚼試若香

甘則是已而果然使搗川升麻取冷熟水調貳

大盞服之遂洞下瀉出生葱數莖根莖皆具瀝
卽消續煎平胃散調補且食白粥經旬復常

雷州康財妻爲蠻巫用雞挑生值商人楊一者
善醫與藥服之食頃吐積肉壹塊剖開筋膜中
有生肉雞形已具康訴於州捕巫寘獄而呼楊
令具疾證及所用藥畧云凡喫魚肉瓜果湯茶
皆可挑初中毒覺胸腹稍痛明日漸加攪刺滿
十日則內物能動騰上則胸痛沉下則腹痛積
而瘦悴其候也在上高則取之法用熱茶壹

投膽礬半錢於中候礬化盡通口呷服良久以
雞翎探喉中卽吐出毒物在下高則瀉之以米
飲下鬱金末參錢毒卽瀉下乃以人參白朮各
半兩爲末同無灰酒半升納瓶內慢火熬半日
許度酒熟取出溫服之日壹杯五日乃止佛
說解蠱毒神呪凡在旅中飲食先默念七遍其
毒不行呪曰 姑蘇琢 磨耶琢 吾知蠱毒
生四角 父是穹隆窮 母是耶舍女 眷屬
百千萬 吾今悉知汝 摩訶薩摩訶 凡見

飲食上有蛛絲便莫喫 又法每遇所到處念
藥王萬福七遍亦驗 灸蠱毒法當足小指尖
灸三炷卽有物出酒上得者酒出肉果上得者
肉果上出飴上得者飴出餘如方

診 脉訣云凡脉尺寸緊數形又似釵直吐轉
增此患蠱毒急須救脉逢數輒病延生 經云
脉浮瀆而疾者生微細者死洪大而速者生

蟲

蟲由濕熱鬱蒸而生觀之日中有雨則禾節生
蟲其理明矣善乎張戴人推言之也曰水火屬
春夏濕土屬季夏水從土化故多蟲焉人患蟲
積多由饑飽調燮失宜或過餐魚鱠白酒或多
食牛羊或誤啖鼈鳧中脘氣虛濕熱失運故生
寸白諸蟲或如蚯蚓或似龜鼈小兒最多大人
間有其候心嘈腹痛嘔吐涎沫面色痿黃眼眶
鼻下青黑以致飲食少進肌肉不生沉沉默默

欲眠微有寒熱如不早治相生不已古人云蟲
長一尺則能害人蟲若貫串殺人甚急治法追
蟲取積以剪紅丸有紅丸尊神丸遇仙丹。夫人腹中
有屍蟲此物與人俱生而為人大害屍蟲之形
狀似大馬尾或如薄筋依脾而居乃有頭尾皆
長三寸又有九蟲一曰伏蟲長四分二曰虵蟲
長一尺三日白蟲長一寸四曰肉蟲狀如爛杏
五日肺蟲狀如蠶六曰胃蟲狀如蝦蟆七曰弱
蟲狀如瓜瓣八曰赤蟲狀如生肉九曰蟻蟲至
細微形如菜蟲狀伏蟲則群蟲之主也虵蟲貫
心殺人白蟲相生子孫轉多其母轉大長至四
五丈亦能殺人肉蟲令人煩滿肺蟲令人咳嗽
胃蟲令人嘔吐胃逆喜噦弱蟲又名膈蟲令人
多唾赤蟲令人腸鳴蟻蟲居胴腸之間多則為
痔劇則為癩因生瘡瘻卽生諸癰疽癬瘦癢疥
齧蟲無所不為人亦不必盡有有亦不必盡多
或偏有或偏無類婦人常多其蟲凶惡人之極
患也常以白筴草沐浴佳根葉皆可用既是香

草且是屍蟲所畏也。凡欲服補藥及治諸病皆須去諸蟲并痰飲宿滯醒醒除盡方可服補藥不爾必不得藥力。凡得傷寒及天行熱病腹中有熱又人食少腸胃空虛三蟲行作求食蝕人五藏及下部若齒斷無色舌上盡白甚者脣裏有瘡四肢沉重忽忽喜眠當數看其上脣內有瘡唾血脣內如粟瘡者心內懊懣痛悶此蟲正九藏諸蟲皆由藏府不實脾胃皆虛油膩鹹藏等物節宣不時腐敗停滯所以發動又有神志不舒精魄失守及五藏勞熱又病餘毒氣血積鬱而生或食瓜果與畜獸內藏遺留諸蟲子類而生蟲之爲候嘔惡吐涎口出清沫痛有去來乍作乍止寸白蟲色白形扁損人精氣力乏腰疼蟻蟲細如菜蟲能爲痔漏瘡癩疥癰疽等患寸白蟻蛭是三者皆九蟲數中之一物也外此又有兒童疳蠹昏睡煩燥鼻爛汁臭齒斷生瘡下利黑血蟲食下部爲狐下脣有瘡蟲食其藏爲惑上脣有瘡

三蟲者謂長蟲赤蟲螯蟲也。乃有九種而螯蟲及寸白人多病之。寸白從食牛肉飲白酒所成相連一尺則殺人。服藥下之須結裏潰然出盡乃佳。若斷者相生未已更宜速治之。螯蟲多是小兒患之。大人亦有其病。令人心痛。清朝口吐汗煩躁則是也。其餘各種種不利人人。胃無不有者宜服九蟲丸以除之。蛔蟲者是九蟲之一也。長一尺亦有長五六寸。或因藏府虛弱而動。或因食甘肥而動。其發動則腹中痛發作種

聚行來上下痛有休息亦攻心痛腹中熱口中喜涎及吐清水貫傷心者則死診其脉腹中痛其脉法當沉弱弦今反洪而大則蛔蟲也。蚘蟲九蟲之數人腹中皆有之。小兒失乳而哺早或食甜過多胃虛蟲動令人腹痛惡心口吐清水腹上有青筋火煨史君子與食以殼煎湯送下甚妙。然世人多於臨卧服之又無日分多不驗。唯是於月初四五間五更服之至日午前蟲盡下可以和胃溫平藥一兩日調理之不可多

也九蟲在人腹中月上旬頭向上中旬橫之下
旬頭向下故中下旬用藥卽不入蟲口所以不
驗也牛馬之生子月上旬生者行在母前中旬生
者並肩而行下旬生者後隨之猫之食鼠亦然
上旬食上段中旬中段下旬下段自然之理物
皆由之而莫知之 客座新聞云青陽夏戚宗
陽家素業醫任江陰訓科有儒生之父患腹脹
求其診視乃曰脉洪而大濕熱生蟲之象況飲
食如常非水腫蠱脹之證以石榴皮椿樹各束
行根加檳榔三味各五錢用長流水煎空心頓
服之少頃腹作大痛瀉下長蟲一丈許遂愈
本事方云肺蟲如蠶能殺人居肺葉之內蝕人
肺系故成瘵疾由是欬嗽咯血聲嘶藥所不到
治之爲難道藏經中載諸蟲頭皆向下唯自初
一至初五以前蟲頭向上故用藥多取効者此
也又姚寬西溪叢話云五臟蟲皆上行唯有肺
蟲下行最難治用獺爪爲末調藥於初四初六
日治之此日肺蟲上行也二說小異姑兩存之

以備參考。泊宅編永州通判廳軍員毛景得
奇疾每語喉中必有物作聲相應有道人教令
誦本草藥名至藍而默然遂取藍捩汁而飲之
少頃吐出肉塊長一寸餘人形悉具自後無聲
陳正敏遜齋閑覽載楊勔中年得異疾每發
言應答腹中有小聲効之數年間其聲浸大有
道人見而驚曰此應聲蟲也久不治延及妻子
宜讀本草遇蟲不應者當取服之勔如言讀至
雷丸蟲無聲乃頓服之遂愈正敏後至長沙遇

一丐者亦有是疾環而觀之甚衆教使服雷丸
丐者亦愈。丁志記齊州士曹席進孺招所親
張彬秀才爲館舍彬嗜酒每夜必置數升於牀
隅一夕忘設至夜半大渴求之不可得忿悶呼
躁俄頃嘔吐一物於地旦起視之見牀下肉塊
如肝而黃上如蜂窠猶微動取酒沃之唧唧有
聲始悟平生酒病根本亟投諸火中後遂不飲
庚志記趙子山字景高寓居邵武軍天王寺
苦寸白蟲爲撓醫者戒云是疾當止酒而以素

所耽嗜欲罷不能一夕醉於外舍歸已夜半口
乾咽燥倉卒無湯飲適廊廡下有甕水月色下
照瑩然可掬卽酌而飲之其甘如飴連飲數酌
乃就寢迨曉蟲出盈席覺心腹頓寬宿疾遂愈
一家皆驚異驗其所由蓋寺僕日織草履浸紅
藤根水也吳少師在關外嘗得疾數月間肌
肉消瘦每日飲食下咽少時腹如萬蟲攢攻且
痒且痛皆以爲勞瘵也張銳是時在成都吳遣
驛騎招致銳到興元旣切脉戒云明日早且忍

饑勿啖一物俟銳來爲之計且而往天方劇暑
白請選一健卒趨往十里外取行路黃土一銀
盃而令厨人旋治麪將午乃得食纔放筋取土
適至於是温酒一升投土攪其內出藥百粒進
於吳飲之覺腸胃掣痛幾不堪忍急登溷銳密
使別坎一穴便掖吳以行須臾暴下如傾穢惡
斗許有馬蝗千餘宛轉盤結其半已困死吳亦
憊甚扶憇竹榻上移時方餐粥一器三日而平
始信去年正以夏夜出師中塗躁渴命候兵持

馬孟挹澗水甫入口似有物焉未暇吐之則徑入喉矣自此遂得病銳曰蟲入人肝脾裏勢須滋生常日遇食時則聚丹田間吮啞精血飽則散處四肢苟惟知殺之而不能掃盡故無益也銳是以請公枵腹以誘之此蟲喜酒又久不得土味乘饑畢集故一藥能洗空之耳吳大喜厚賂以金帛送之歸瀉出後宜以四物湯加黃耆煎服生血調理蔡定夫戡之子康積苦寸白為孽醫者使之碾檳榔細末取石榴東引根煎湯調服之先灸肥猪肉一大臠真口中嚼咀其津膏而勿食云此蟲惟月三日以前其頭向上可用藥攻打餘日即頭向下縱有藥皆無益蟲聞肉香啞啞之意故空群爭赴之覺胸中如萬箭攻攢是其候也然後飲前藥蒸悉如其戒不兩刻腹中雷鳴急登廁蟲下如傾命僕以杖挑撥皆聯綿成串幾三數丈尚蠕蠕能動舉而拋於溪流宿患頓愈

元祐辛未五月十六日徐朱了晴大白日氣字

紅香不覺日暮猶意愜然文之

卷五

五

庚子年... 命... 以... 林... 州... 官... 署... 事...
 外... 前... 學... 務... 悉... 心... 其... 承... 承... 承... 承...
 空... 職... 年... 法... 之... 實... 酬... 中... 吸... 出... 補... 文... 律... 考... 其... 新... 更...
 願... 向... 不... 錄... 存... 樂... 者... 無... 益... 益... 益... 益... 益... 益... 益... 益...
 計... 凡... 三... 日... 以... 前... 其... 願... 向...

真口申

天... 年... 籍... 日... 申

