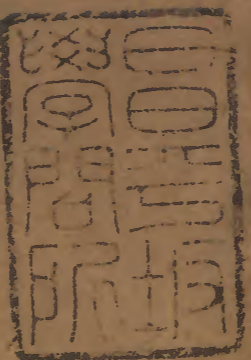


史部
漢書

宗鏡錄

卷四十五
之四十五



漢書門類			
三	三	二	七
九	入	九	七
二	三	〇	〇
冊	架	函	號

內閣文庫			
三	三	二	七
〇	〇	〇	〇
架	冊	函	號

內閣文庫			
番號	漢	3327	
冊數	20 (9)		
函號	310	55	



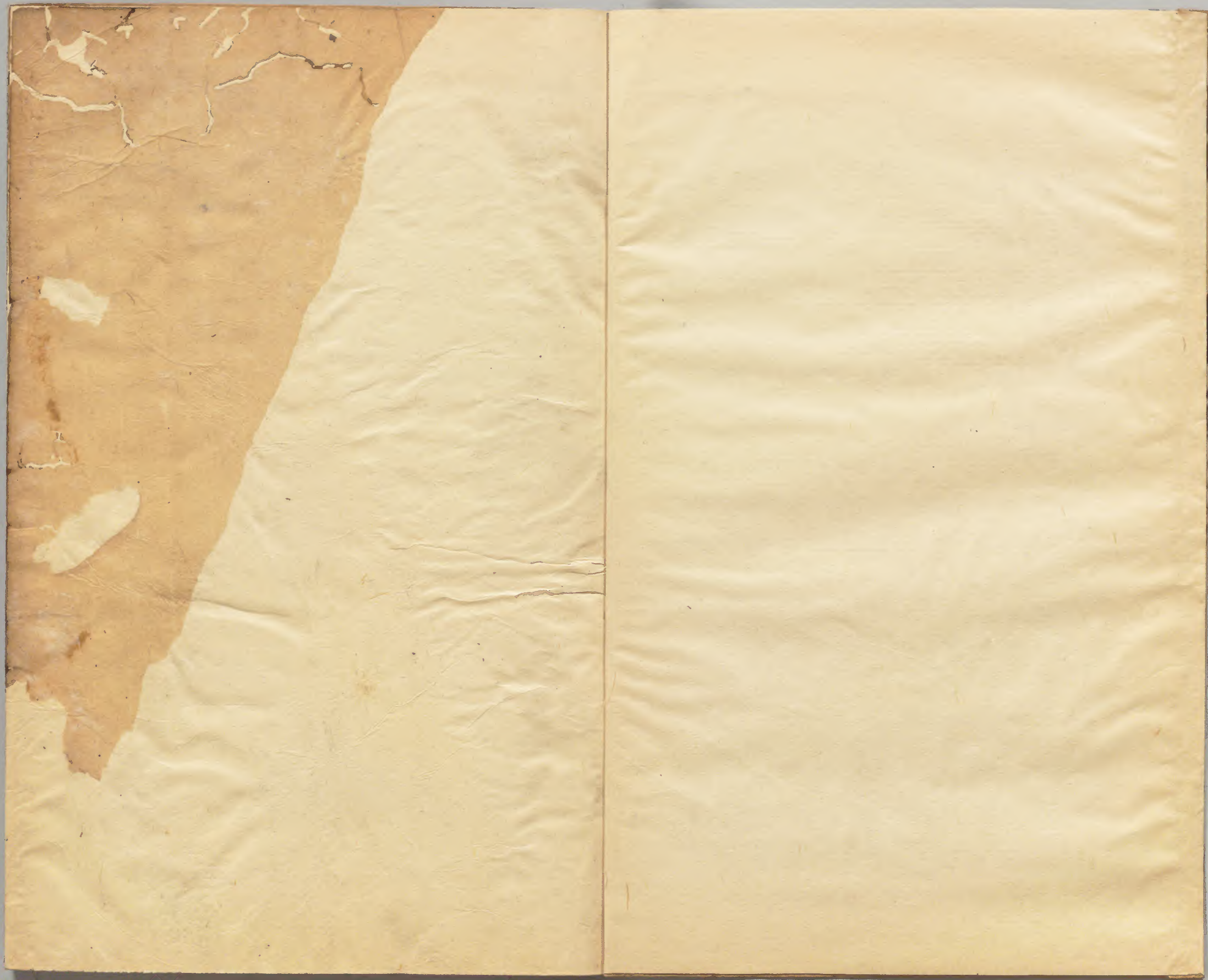
A 1 2 3 4 5 6 M 8 9 10 11 12 13 14 15 B 17 18 19

Kodak Gray Scale



© Kodak, 2007 TM. Kodak





宗鏡錄卷第四十一

宋慧日永明寺主智覺禪師延壽集

藏書文庫

夫此宗如何投湊卽得相應答向之卽背近之卽離
取而復失急而復遲千聖拱手而無計校一門深入
而忘覺知此是心中自證法門非待問答而得如法
華經偈云我意難可測亦無能問者無問而自說稱
歎所行道所以先德云諸祖共傳諸佛清淨自覺聖
智真如妙心不同世間文字所得若有悟斯真實法
性此人則能了知三世諸佛及一切衆生同一法界
本來平等常恒不變先曹山和尚偈云從緣薦得相

應疾就體消機道卻遲瞥起本來無處所吾師暫說
不思議故知千聖皆目此一念心起時了不可得是
真不思議離此決定別無殊勝如是了者豈非疾乎
何待消融方能見道若不直見其事欲以意解情求
如將兔角之弓駕龜毛之箭以無手之者擬射碎須
彌之山似傾壓沙之油點無煙之火貯漏卮之內欲
照破鐵圍之闇徒役狂心無有是處故思益經云問
以何法修道答言不以見聞覺知法不以得不以證
於一切法無相無示名爲修道華嚴疏云頓教者總
不說法相唯辯真性無有八識差別之相者釋云八

識心王尚無差別況心所變豈當有耶心生則種種
法生心滅則種種法滅故起信論云一切諸法唯依
妄念而有差別若離心念則無一切境界之相是故
一切法從本已來離言說相離名字相離心緣相畢
竟平等無有變異唯是一心故名真如以一切言說
假名無實但隨妄念不可得故所以疏云一切所有
唯是妄想一切法界唯是絕言故起信論云言真如
者亦無有相謂言說之極因言遣言此真如體無有
可遣以一切法悉皆真故亦無可立以一切法皆同
如故當知一切法不可說不可念故名真如以一切

法性皆離言故亦通四種法界皆不可說名無得物之功物無當名之實理本無言故事理交徹不可作事理說事事相卽不可作一多說如楞伽雖明五法名相妄想正智如如五皆空寂何者謂迷如以成名相妄想是生悟名相之本如妄便稱智則無名相妄想唯如智矣智因如立智體亦空如假智明本來常寂故竝空矣況八識約事皆緣生性空因有我法說二無我我尚叵得無我寧存故中論偈云諸佛或說我或說於無我諸法實相中無我無非我故雙遣也疏云訶教勸離毀相泯心者訶教者謂以心傳心不

在文字故勸離者令離法法雖無量不出色心離心心如離色色如故令皆離則契心體離念矣毀相約境凡所有相皆是虛妄故泯心約智了境相空假稱爲智相既不有智豈有真心境兩亡則皆泯絕心無心相卽是安心故說生心卽妄不生卽佛言生心者非但生於餘心縱生菩提涅槃觀心見性亦曰生心竝爲妄想念相都寂方曰不生寂照現前豈不名佛故達磨碑云心有也曠劫而滯凡夫心無也刹那而登正覺言心無者非了心空不生於了耳故韋侍御問仰山和尚了心之旨答云若欲了心無心可了無

了之了是爲真了華嚴經頌云一切法不生一切法
不滅若能如是解諸佛常現前言如是解者如不生
解而無解相非謂空解於不生耳疏云無佛無不佛
無生無不生者重拂前迹爲迷衆生言卽心卽佛旣
無衆生何曾有佛故經偈云平等真法界無佛無衆
生執佛言無佛非謂是無佛故云無不佛矣則遣之
又遣之若少有所得皆是妄想故佛藏經云於法少
有所得則與佛諍者與佛諍者皆入邪道非我弟子
又只詔無佛以爲真佛故言無不佛耳故經頌云性
空卽是佛不可得思量若有生心生心是妄故說不

生佛尚不有何有無生作無生解還被無生之所纏
縛故云無不生矣又一切法不生則般若生故云無
不生矣則生與不生反覆相違亦反覆相成唯亡言
者可與道合虛懷者可與理通矣若亡言則止止不
須說豈彊起言端乎若虛懷則我法妙難思寧妄生
知解乎又夫入宗鏡法爾亡言非智所知唯信所及
如讚般若偈云若人見般若論義心皆絕猶如日出
時朝露一時失故祖師云論卽不義義卽不論若欲
論義終非義論昔梁武帝於華林園重雲殿集四部
衆自講三慧般若經時傅大士在會太子遣問大士

何不論義答曰皇帝菩薩所說非長非短非廣非狹非有邊非無邊如如正理復有何言劉中丞又問大士何不往復衆所願聞答曰日月停景四時和適又中天竺有出家外道馬鳴世智辯才善通言論唱言若諸比丘能與我論義者可打捷椎如其不能不足公鳴捷椎受人供養時長老脅到彼國言但鳴捷椎設彼來者吾自對之卽鳴捷椎外道卽問今日何故打此木耶答言北方有長老沙門來鳴捷椎外道問言欲論義耶答言然於是廣備論場大衆雲集而至長老脅言吾旣年邁故從遠來又先在此坐理應先

語外道言亦可爾耳現汝所說吾盡當破長老脅卽言當今天下泰平大王長壽國土豐樂無諸灾患外道默然不知所言論法無對卽墮負處伏爲弟子剃除鬚髮度爲沙彌受具足戒又有學人請忠國師和尚立義師云立了也學人罔措被師喝出非公境界故知若入宗鏡玄鑒豁然如臨鏡中自見面像見卽便見更俟發言耶所以月上女經云時舍利弗復問女言衆生界者復有幾許其女報言如彼過去未來現在諸佛境界舍利弗言若如此者汝說何事是何解釋其女報言依尊者問我還依答時舍利弗復問

女言我問何義其女答言問文字也舍利弗言彼文字滅無有足跡其女答言尊者舍利弗如是滅相一切法中如有問者如有答者二俱滅相不可得也華手經云佛告跋陀婆羅善哉善哉如汝所說如來道場所得法者是法非法亦非非法我於此智不能行目不能見無有行處慧所不通明不能了問無有答於此法中無受無取無垢無淨若我說是自所得法若以行相行是法者則皆迷悶佛藏經云佛言舍利弗於聖法中計得寂滅皆墮邪見何況言說何況說者如是空法以何可說舍利弗佛何以故說諸語言

皆名爲邪不能通達一切法者是則皆爲言說所覆是故如來知諸語言皆爲是邪乃至少有言語不得其實舍利弗諸佛阿耨多羅三藐三菩提皆無想無念何以故如來於法不得體性亦不得念大法炬墮羅尼經云佛告毗舍佉應當先爲說彼六波羅蜜次第修已然後爲說空解脫門若爲衆生說此空法或有得聞或有思惟或能證者是亦不應但有言說何以故如是空法不可惟以心想知故若彼空法但以心想能證知者一切衆生未修道時亦應卽是阿羅漢也毗舍佉彼空法者亦不可說相貌形體若可說

者則是作相若有作相則有願求若有願求則是三世何以故毗舍佉無相法中一切三世皆不可得所以者何過去未來現在等事皆寂滅故云何起願復次應觀是色作無相想云何觀色作無相想當知此色生滅輪轉念念不停毗舍佉如是色相不可眼見當知彼是心識境界唯意所知是故不可以眼得見毗舍佉一切衆生所有心意不可言說唯佛智知雖可慮知而不可見念念不住猶如幻化云何可取而可得見如是毗舍佉不可以彼衆生心識取心真相既不可取云何可說何以故以愛憎事違平等故毗

舍佉若欲滅除愛憎想者當勤精進觀一切法悉皆空寂無有取著問豈無今時學路何乃頓斷方便之門答中下之機不無學路童蒙之訓豈斷今時故楞伽經云宗通爲菩薩說通爲童蒙助觀之門深有利益若一向背已徇文執學而辯則對木人而待語期石女以生見空歷塵沙終無得理說爾外學得成皆非真實如云寫月非真月圖龍失本龍如今若要真成但能淨意內觀則了然寂現猶臨明鏡自見其形若以見聞妄求如撈水月豈有得時所以真覺訶云淨五眼得五力唯證乃知難可測鏡裏看形見不難

水中捉月爭拈得盤山和尚云向上一路千聖不傳
學者勞形如猿捉月龐居士偈云行學非真道徒勞
神與軀千生尋水月終是枉功夫問如何卽是答是
則第二頭非則第三手心智路絕限量情消所以文
殊般若經云不可解者卽般若般若非可解非不可
解肇論云玄道在於絕域故不得以得之妙智存乎
物外故不知以知之大象隱於無形故不見以見之
大音匿於希聲故不聞以聞之唯信入之時自然洞
鑒若洞徹圓明了達之際尚不因於心念何況就他
人而求自法取彼眼而作圓通數寶終不濟貧說食

焉能得飽但自親到頓入絕學之門唯在發明方達
無爲之旨若能如是如是入理思惟則能如是如是
了然顯現自然二際冥合物我無差契萬境以虛玄
同一心之懺怕皆依空而立抱一而生是以雲融曳
而緩清霄山幽隱而閑綠野喬松倚巖而自長脩竹
拂徑而長新內則襟懷懺然外則道性常爾故心要
戔云若一念不生則前後際斷照體獨立物我皆如
直造心原無知無得不取不捨無對無修然迷悟更
依真妄相待若求真去妄似棄影勞形若體妄卽真
似處陰滅影故無心於忘照則萬累都捐若任運以

撰述
三金九口一
寂知則衆行爰起放曠任其去住靜鑒覺其源流語
默不失玄微動靜未離法界靈叟吟云我欲學菩提
輸他釋迦先我欲學闡提落他調達後不涉二家風
未免中途走設使總不是憑何而開口開口不開口
切忌犯靈叟若會箇中意望南觀北斗傳大士頌云
人道行路難我道行路易入山數載餘長伸兩腳睡
行路易路易莫思量剎那心不異何處不天堂如上
雖廣引先達誠言纔入宗鏡之中法爾言思道斷識
智齊泯勝負俱亡四辯莫窮羣賢罔測故淨名私記
云淨名默然從前已來至此究竟實智滿足亦如善

財值彌勒入樓觀方得究竟今默無言卽樓觀體大
集經云光明寂靜無諍三句法竟釋迦默然而住與
今無異又如西天韻陀山中有一羅漢名富樓那馬
鳴往見端坐林中志氣眇然若不可測神色謙退似
而可屈遂與言曰沙門說之敢有所明要必屈汝我
若不勝便刎頸相謝沙門默然容無負色亦無勝顏
扣之數四曾無應情馬鳴退自思惟我負矣彼勝矣
彼安無言故無可屈吾以言之雖知言者可屈自吾
未免於言真可愧矣遂投出家問若如上說道體自
然則祖佛何煩出世答古教云不得一法疾與授記

祖師云不得一法號曰傳心了煩惱性空卽佛出世
故經云貪瞋癡出卽是佛出但令衆生絕凡聖之情
無出沒之相閑居靜住無所施爲達斯法門是真佛
出說如斯事是真實慈問旣無心念木石何殊又絕
見聞如何覺悟答只謂彊覺妄知而能障道唯當脫
黏內伏發自靈知根塵旣消光明頓發釋摩訶衍論
云以一切法本來唯心實無於念者卽是自宗正理
所謂法性從無始來唯是一心無一法而非心故而
有妄心不覺起念見諸境界故說無明若一心之性
寂滅無起卽是本覺慧明如論云心性無起卽是大

智慧光明義又妄心起見一向唯轉虛妄境中不能
通達真實境界所以者何真僞相違不契當故如論
云若心起見則有不見之相真實知見離能所之邊
見如論云心體若離見卽是徧照法界義又若心有
動轉相卽是無明熏習氣故心性寂靜無有誼動正
直無有顛倒之解卽是實智之照如論云若心有動
非真識知若一心有動轉相更有前境可緣者能見
之心所見之境二差別故本覺功德則不圓滿而本
性德雖過恒沙唯一心量終無二體所以者何如是
諸德悉皆各各不分其體於一法界其量等故首楞

嚴經云佛告阿難如是六根由彼覺明有明明覺失彼精了黏妄發光是以汝今離暗離明無有見體離動離靜元無聽質無通無塞歟性不生非變非恬嘗無所出不離不合覺觸本無無滅無生了知安寄汝但不循動靜合離恬變通塞生滅暗明如是十二諸有爲相隨拔一根脫黏內伏伏歸元真發本明耀耀性發明諸餘五黏應拔圓脫不由前塵所起知見明不循根寄根明發由是六根互相爲用阿難汝豈不知今此會中阿那律陀無目而見跋難陀龍無耳而聽菟伽神女非鼻聞香驕梵鉢提異舌知味舜若多

神無身有觸如來光中映令暫現旣爲風質其體元無諸滅盡定得寂聲聞如此會中摩訶迦葉久滅意根圓明了知不因心念阿難今汝諸根若圓拔已內瑩發光如是浮塵及器世間諸變化相如湯消冰應念化成無上知覺阿難如彼世人聚見於眼若令急合暗相現前六根黥然頭足相類彼人以手循體外繞彼雖不見頭足一辯知覺是同緣見因明暗成無見不明自發則諸暗相永不能昏根塵旣消云何覺明不成圓妙問如上所說竝約大根如初日照高山駸馬見鞭影若中機下品不可孤然未入之人以何

方便答亦須自省開發信心若未發時直須靜慮以時研究永斷攀緣身心一如以悟爲限或因聞入或從境明豁爾意消真心自現問境識俱無自體者境從識生識從何起答識從真性起問真性從何而起答真性則無所起問若無所起云何顯現答無起卽起起卽無起非起不起是不思議起問如何是不思議起答紅埃飛碧海白浪涌青岑問修習此宗聞解信人得何法利獲何勝報答此是第一之說無等之詮學而不得福猶勝於人天聞而不信尚結菩提之種十方金口同共稱揚諸大乘經無不具載法華經

云一念隨喜皆記無上菩提一句受持悉同如來供養古釋率嚴出現品云此品文旨宏奧能頓能圓究衆生之本原罄諸佛之淵海根本法輪之內更處其心生在金輪種中復爲嫡子妙中之妙玄中之玄竝居凡類之心小功而能速證安得自欺不受今聞解能欣尤須自慶故知慕斯法者起信樂心纔舉念時已作如來真子始迴向際便成無上菩提與少學而齊上賢施微功而獲大果促三祇於一念圓萬德於小成猶長者得摩尼之珠盡未來施而不盡似小國獲輪王之寶徧法界用而無窮妙德藥王獻香華而

侍立釋迦多寶同歡喜而證明隨所至方接足而如
逢善逝說一偈處起塔而堪作寶坊法利何窮功德
無盡華嚴論云修信解力者常信自他凡聖一體同
如無所依住無我無我所心境平等無二相故一切
凡聖本唯法界無造作性依真而住住無所住與一
切諸佛衆生同一心智住性真法界所有分別是一
切諸佛本不動智凡聖一真共同此智全信自心是
佛種智及一切智不於心外別有信佛之心亦不於
自心之內見自心有佛相故信如斯法自力未克以
此是人獲得人中一切勝報衣服飲食隨念而至又

不唯正報依報具足乃至有情無情悉皆歸順以得
法界根本更有何事而不從乎如華嚴經云時大光
王告言善男子我淨修菩薩大慈幢行我滿足菩薩
大慈幢行乃至善男子此妙光城所住衆生皆是菩
薩發大乘意隨心所見不同或見此城其量狹小或
見此城其量廣大或見土沙以爲其地或見衆寶而
以莊嚴或見聚土以爲垣牆或見寶牆周帀圍繞或
見其地多諸瓦石高下不平或見無量大摩尼寶間
錯莊嚴平坦如掌或見屋宅土木所成或見殿堂及
諸樓閣階墀窻闥軒檻戶牖如是一切無非妙寶善

男子若有衆生其心清淨曾種善根供養諸佛發心
趣向一切智道以一切智爲究竟處及我昔時修菩
薩行曾所攝受則見此城衆寶嚴淨餘皆見穢善男
子此國土中一切衆生五濁世時樂作諸惡我心哀
愍而欲救護入於菩薩大慈爲首隨順世間三昧之
門入此三昧時彼諸衆生所有怖畏心惱害心怨敵
心諍論心如是諸心悉自消滅何以故入於菩薩大
慈爲首順世三昧法如是故善男子且待須臾自當
現見時大光王卽入此定其城內外六種震動諸寶
地寶牆寶堂寶殿臺觀樓閣階砌戶牖如是一切咸

出妙音悉向於王由躬敬禮妙光城內所有居人靡
不同時歡喜踊躍俱向王所舉身投地村營城邑一
切人衆咸來見王歡喜敬禮近王所住鳥獸之屬互
相瞻視起慈悲心咸向王前恭敬禮拜一切山原及
諸草樹莫不迴轉向王敬禮陂池泉井及以河海悉
皆騰溢流注王前釋摩訶衍論云自所作之功德迴
向三處一者真如二者一心法三者本覺佛性是名
爲三以何義故迴向三處謂爲欲自所作功德令平
等故迴向真如或爲欲自所作功德令廣大故迴向
一心或爲欲自所作功德令明了故迴向本覺應如

是知應如是觀如是迴向有何利益謂衆多故此義云何譬如用一微塵置大地中所置微塵與彼大地等無差別迴向法門亦如是故又譬如用一注水置大海中所置注水與彼大海等無差別迴向法門亦如是故又譬如破一小有即便與大虛空等無差別迴向法門亦如是故已說展舒功德令廣門次說施於衆生普利門言普利一切衆生界者即是施於衆生普利門謂舉廣大圓滿功德周徧利益衆生界故頌云歡喜大士志心勸無量佛子衆海中我已超毛頭三角過於生華之四根第一無數麤滿訖第二僧

祇始人無如宜汝等諸佛子以於左右之兩手捧於本識之明鏡臨七識散慮之面見六塵境界之垢洗法執人我之咎汝等佛子若如是法身應化之三身如舒伊字圓現前常樂我淨之四德如入達池具出生我從四王自在處下入大海龍宮殿隨分窺諸契經海總有一百洛又數如是諸經真實法無量無邊差別義摩訶衍論立義中該攝安立具足說有善男子善女人若自手捧斯經卷名捧百洛又經者若口自誦經本分名誦百洛又經者此人所得之功德十方世界微塵數諸佛及大菩薩衆各出微塵數舌相

撰述
宗鏡錄卷四十一
如是微塵劫數中不息稱說不能盡何況觀察其義
理思惟文下之所詮是以若人於此宗鏡之中或介
爾起心或瞥然舉意或偶得手觸或暫以目觀皆成
入道之緣盡結一乘之種以是祖佛正訣經論本宗
高布涅槃之天深窮般若之海又此中文包義富宗
瞻理圓搜之而句句盡徹根原編之而一一徧含旨
趣何況信解悟入正念修行書寫受持開演傳布格
量功果唯佛乃知非算數之可量豈讚揚之所及問
唯心之體前已略明唯識之相如何指示性相雙辯
方顯正宗理事俱通始祛邪執答欲顯正宗先除邪

執者故須因事明理會妄歸真真是依妄之真因情
說會事是從理之事破執言明無執而理事俱虛離
情而真妄雙絕譬消而空華自謝念息而幻境俄沉
今依諸聖於衆生界中抱教迷宗蓋非一二撮其樞
要無先二空以迷人空故起我見之愚受妄生死以
迷法空故違現量之境障淨菩提所以我法俱空唯
從識變今立第一心法能變識有三一第八異熟識
變二第七思量識變三第六了別境識變既唯識變
我法皆虛因此二空故契會玄旨以我空故煩惱障
斷以法空故所知障消煩惱障斷故證真解脫所知

障斷故獲大菩提然後行滿因門心冥果海則境識
俱寂唯一真空問從上宗乘唯令絕學單刀直入教
外別傳何假智慧多聞廣論性相言繁理隱水動珠
昏答顯宗破執權拂學路討論達旨融通非離文字
解脫法華經云若有利根智慧明了多聞彊識乃可
爲說大凡參玄之士須具二眼一已眼明宗二智眼
辨惑所以禪宗云單明自己不了目前如此之人只
具一眼理孤事寡終不圓通隻翼單輪豈能飛運若
執只要單刀直入不用廣參者則善財初見妙德發
明之後不合徧參法界故知初後心等理行同時所

以善財至彌勒佛果圓後卻指再見初友文殊如先
德云文殊之妙智宛是初心普賢之玄門曾無別體
是則理事冥齊於一旨本末匪越於刹那曷乃守一
疑諸頓迷法界捨此取彼宰割虛空又若以智慧爲
非則大智文殊不應稱法王之子若以多聞是過則
無聞比丘不合作地獄之人應須以智慧合其多聞
終不執詮而認指以多聞而廣其智慧免成孤陋而
面牆所以云有智無行國之師有行無智國之用有
智有行國之寶無智無行國之賊是以智應須學行
應須修闕智則爲道之讎無行乃國之賊當知名相

關鎖非智鑰而難開情想勾牽匪慧刀而莫斷應須
責躬省己策發進修是以履圓通之人豈墮絕言之
見發菩提之者不生斷滅之心若能直了自心卽是
單刀直入最爲省要以一解千從攝法無餘故亦是
教外別傳離此別無奇特又此宗鏡大意以妙悟見
諦爲期不取依通齊文作解法旣真實行須契同唯
在心知不俟言說爲未了者亦不絕言究竟相應終
須親省此是十方諸佛同證同說古今不易一際法
門如經云我不見有一佛國土其中如來不說此法
是以佛佛道同心心理合故知離宗鏡外無法可說

以凡有言教俱不出平等性故終無有二所以經云
如大師子殺香象時皆盡其力殺兔亦爾不生輕想
諸佛如來亦復如是爲諸菩薩及一闍提演說法時
功用無二仰唯聖旨鑒誠昭然豈可於平等至教之
中起差別解耶於一眞衆生界中生勝劣見耶若入
宗鏡之中自免斯咎今所錄者一一皆是古佛聖教
於無量億劫捨無數身命普爲一切衆生求此難得
阿耨多羅三藐三菩提法付囑諸大菩薩爲末代求
無上菩提之人千途異說共顯一心云何負恩不生
信受如智度論云諸摩訶衍經皆名爲法此中求法

撰述
卷之四十一
者書寫讀誦正憶念如是等治衆生心病故集諸法藥不惜身命如釋迦文佛本爲菩薩時名曰樂法時世無佛不聞善語四方求法精勤不懈了不能得爾時魔變作婆羅門而語之言我有佛所說一偈汝能以皮爲紙以骨爲筆以血爲墨書寫此偈當以與汝樂法卽時自念我世世喪身無數不得是利卽自剝皮曝之令乾欲書其偈魔便滅身是時佛知其志心卽從下方踊出爲說深法卽得無生法忍又如慈陀波崙苦行求法如釋迦文菩薩五百釘釘身爲求法故又如金堅王割身五百處爲燈炷投巖入火如是

等種種難行苦行爲衆生求法故知善知識者難得遭逢譬如梵天投一芥子安下界鍼鋒之上猶易值明師道友得聞正法甚難如西天九十六種外道皆求出離因遇邪師反沉生死是以涅槃經云具四因緣能證涅槃之道一者親近善友二者聽聞正法三者如理思惟四者如說修行若不遇善友不得聞正法何者因聞正法則能思惟信入正念修行有如是法利應須殷重生難遭想摧我慢心乃至遇經卷得聞或因人舉示如有悟入之處皆是我師況此宗鏡唯錄要文可謂端拱坐參不出門而知天下易辦成

現弗動足而到龍宮是以華嚴經云善男子善知識者如慈母出生佛種故如慈父廣大利益故如乳母守護不令作惡故如教師示其菩薩所學故如善導能示波羅蜜道故如良醫能治煩惱諸病故如雪山增長一切智藥故如勇將殄除一切怖畏故如濟客令出生死瀑流故如船師令到智慧寶洲故善男子常當如是正念思惟諸善知識復次善男子汝承事一切善知識應發如大地心荷負重任無疲倦故應發如金剛心志願堅固不可壞故應發如鐵圍山心一切諸苦無能動故應發如給侍心所有教令皆隨

順故應發如弟子心所有訓誨無違逆故應發如僮僕心不厭一切諸作務故應發如養母心受諸勤苦不告勞故應發如傭作心隨所受教無違逆故應發如除糞人心離憍慢故應發如已熟稼心能低下故應發如良馬心離惡性故應發如大車心能運重故應發如調順象心恒伏從故應發如須彌山心不傾動故應發如良犬心不害主故應發如旃陀羅心離憍慢故應發如犍牛心無威怒故應發如舟船心往來不倦故應發如橋梁心濟渡忘疲故應發如孝子心承順顏色故應發如王子心遵行教命故是以因

撰述
人聞法因法悟道因道修行因行成佛豈可憍慢而
不順旨乎故世尊言我今得成佛最初皆因遇善友
因緣且如外道須跋陀最後若不遇釋迦何由捨邪
歸正故大涅槃經云佛言須跋陀仁者若受苦行便
得道者一切畜生悉應得道是故先當調伏其心不
調伏身以是因緣我經中說斫伐此林莫斫伐樹何
以故從林生怖不從樹生欲調伏身先當調心心喻
於林身喻於樹須跋陀言世尊我已先調伏心佛言
善男子汝今云何能先調心須跋陀言世尊我先思
惟欲是無常無樂無淨觀色卽是常樂清淨作是觀

已欲界結斷獲得色處是故名爲先調伏心復次觀
色色是無常如癰如瘡如毒如箭見無色常清淨寂
靜如是觀已色界結盡得無色處是故名爲先調伏
心次復觀想卽是無常癰瘡毒箭如是觀已獲得非
想非非想處是非想非非想卽一切智寂靜清淨無
有墜墮常恒不變是故我能調伏其心佛言善男子
汝云何能調伏心也汝今所得非想非非想定猶名
爲想涅槃無想汝云何言獲得涅槃善男子汝已先
能訶責麤想今者云何愛著細想不知訶責如是非
想非非想處故名爲想如癰如瘡如毒如箭善男子

汝師鬱頭藍弗利根聰明尚不能斷如是非想非非
 想處受於惡身況其餘者世尊云何能斷一切諸有
 佛言善男子若觀實想是人能斷一切諸有須跋陀
 言世尊云何名為實想善男子無想之想名為實想
 世尊云何名為無想之想善男子一切法無自相他
 相及自他相無無因相無作相無受相無作者相無
 受者相無法非法相無男女相無士夫相無微塵相
 無時節相無為自相無為他相無為自他相無有相
 無無相無生相無生者相無因相無因因相無果相
 無果果相無晝夜相無明暗相無見相無見者相無

聞相無聞者相無覺知相無覺知者相無菩提相無
 得菩提者相無業相無業主相無煩惱相無煩惱主
 相善男子如是等相隨所滅處名真實想善男子一
 切諸法皆是虛假隨其滅處是名為實想是名法界
 名畢竟智名第一義諦名第一義空

宗鏡錄卷第四十一

校訛

第十五紙十七行

博南藏
作傳

第十六紙十九行

以流
行本

只作

音釋

湊

倉奏切趣也

瞥

匹列切暫也

貯

知呂切盛也

泯

武盡切滅也

捷椎

梵語

也此云聲亦云鐘又凡法器皆曰捷椎捷巨寒切椎音地

兢伽

梵語也此云天堂來河名也兢其陵切

瞽

於計切目病也

曝

步木切日乾也

曳

餘制切引也

黏

女廉切著也

吳江居士周祇施銀四兩三錢刻此

宗鏡錄卷第四十一計字八千六百一十

恩江沙門可震對長洲徐普書上元李再禎刻

萬曆癸卯春三月徑山寂照庵識

宗鏡錄卷第四十二

宋慧日永明寺主智覺禪師延壽集

夫大乘圓頓識智俱亡云何卻述緣生反論因果答
 經云深信大乘不謗因果又云深入緣起斷諸邪見
 夫唯識之旨不出因果正因相者由識變故諸法得
 生以識為因正果相者由種識故生諸小別法體之
 果及異熟等分位之果所以上至諸佛下及眾生皆
 因果所收何得撥無墮諸邪網只為一切外道不達
 緣生唯執自然撥無因果二乘眇目但證偏空滅智
 灰身遠離因果世間業繫無聞凡夫五欲火燒執著

撰述
卷之四十二
因果盡成狂解不體圓常皆背法界緣起之門悉昧
般若無生之旨今所論因果者唯以實相爲因還用
實相爲果但了平等一心故終不作前後同時之見
若能如是信入一心皆成圓因妙果如賢劫定意經
云指長吉祥見者悅然無不吉利此者皆是一心之
報又云其演光明無所不照多所安隱是一心報又
云威光巍巍無見頂相是一心報華手經偈云汝等
觀是心念念常生滅如幻無所有而能得大報又偈
云是心不在緣亦不離眾緣非有亦非無而能起大
果顯揚論頌云由彼心果故生已自然滅後變異可

得念念滅應知論曰彼一切行是心果故其性纔生
離滅因緣自然滅壞又復後時變異可得當知諸行
皆剎那滅云何應知諸行是心果耶頌曰心熏習增
上定轉變自在影像生道理及三種聖教論曰由道
理及聖教證知諸行是心果性道理者謂善不善法
熏習於心由習氣增上力故故行得生又脫定障心
清淨者一切諸行隨心轉變由彼意解自在力故種
種轉變又由定心自在力故隨其所欲定心境界影
像而生是名道理聖教者謂三種聖言如經中偈云
心將引世間心力所防護隨心生起已自在皆隨轉

又說是故苾芻應善專精如正道理觀察於心乃至廣說又說苾芻當知言城主者卽是一切有取識蘊是名聖教是知福隨心至患逐心生如響應聲似影隨質如阿那律供辟支佛之一食甘露而常盈空器金人而用盡還生阿那律者此翻無貧賢愚經云弗沙佛末世時飢饉有辟支佛利吒行乞空鉢無獲有一貧人見而悲悼自言勝士能受稗不卽以所噉奉之食已作十八變後更採稗有兔跳抱其背變爲死人無伴得脫待暗還家委地卽成金人拔指隨生用腳還出惡人惡王欲來奪之但見死屍而其金寶九

十劫果報克足故號無貧其生已後家業豐溢日夜增益父母欲試之蓋空器皿往送發看百味具足而其門下日日常有一萬二千人六千取債六千還直出家已後隨所至處人見歡喜欲有所須如已家無異又如金色王施辟支佛一飯後滿閻浮提於七日內唯雨七寶一切人民貧窮永斷當知此七寶不從餘處來皆從彼王供養心中出因起自心中果不生異處如阿那律金人自作自受所以福者見爲金寶惡人觀是死屍故知轉變從心前塵無定又如未開空器甘露本無隨福所生百味具足善惡之境皆是

自心故唯識論云境隨業識轉是故說唯心則無有
一法不歸宗鏡已上是世間因果次論諸佛因果者
如華嚴論云顯佛果有三種不同一亡言絕行獨明
法身無作果二從行積修行滿功成多劫始成果三
創發心時十住初位體用隨緣所成果初亡言絕行
所明法身無作果者卽涅槃無行等經是隱身不現
萬事休息又云羅刹爲雪山童子說諸行無常是生
滅法生滅滅已寂滅爲樂是無作果不具行故二從
行積修行滿多劫方成果者卽權教之中說從行修
成三僧祇劫行滿所成佛果是也此以不了無明十

二有支本是法身智慧猷而以空觀折伏現行煩惱
析別淨門三從凡十信初心創證隨緣運用所成果
者卽華嚴經是也十住終心卽以方便三昧達無明
十二有支成理智大悲卽具文殊普賢體用法界法
門又如化佛所施因果教行定經三僧祇中所有功
德總是修生百劫修相好業然燈得光明不殺得長
壽布施得資財忍辱得端正一一因果屬對相似具
足仍對治種種法門始得見性成佛如華嚴經卽不
然一念頓證法界法門身心性相本唯法體施爲運
用動寂皆平任無作智卽是佛也爲一切佛法應如

是無長無短始終畢竟法皆如是於一真法界任法
 施為悉皆具足恒沙德用即因即果以此普門法界
 理智諸障自無無別對治別修別斷不見變化變與
 不變無異性相故普觀一切無非法門無非解脫但
 為自心疆生繫著為多事故沈潛苦流故勞聖說種
 種差別於所說處復生繫著以此義故聖說不同或
 漸或圓應諸根器如此經教頓示圓乘人所應堪受
 設不堪受者當須樂修究竟流歸畢居此海是故餘
 教先因後果不同此教因果同時為法性智海中因
 果不可得故為不可得中因果同時無有障礙也可

得因果即有前後有所得者皆是無常非究竟說也
 若先因後果者因亦不成故果亦壞也緣生之法不
 相續故即斷滅故自他不成故如數一錢不數後錢
 無後二者一亦不成為刹那不相續刹那因果壞多
 劫不相續多劫因果壞待數後錢時前一始成因果
 亦爾要待一時中無間者因果始成若爾者如數兩
 錢同數無前無後誰為一二如豎二指誰為因果如
 二指等隨心數處為因後數為果若是有前有後即
 有中間者還有刹那間斷有間斷者不成因果若同
 時者如豎二指無先無後誰為因果亦皆不成如此

華嚴經因果同時者俱無如是前後因果及同時情量繫著妄想有無俱不俱常無常等繫著因果但了法體非所施設非因果繫名為因果非情所立同時前後之妄想也如是者何異楞伽漸教之說此則不然乃至楞伽中唯論破相但救顯理無繫著故不論緣起如緣起法界者法界不成不破但知了法如是故是故楞伽經云先示相似物後當與真實又云得相者是識不得相者智如此經中無有假法諸法總真純真無假更無相似存真存假經云衆生界卽佛界也如文殊以理會行普賢以行會理二人體用相

徹以成一真法界前後相收品品之中互相該括前後相徹文義更收一法門中具多法也是故經偈云於多法中爲一法於一法中爲衆多然此心是法界之都無法不攝非但凡聖因果乃至逆順善惡同歸若一一悟是自心則事事無非正理如經云提婆達多不可思議所修行業皆同如來六羣比丘實非弊惡所行之法皆同佛行有修善者地獄受果惡行之人天上受報如不達斯文則逆順分歧焉能美惡同化然初章之內已述正宗若上上機人則一聞千悟斯皆宿習見解生知若是中下之根須憑開導因他

助發方悟圓成爲此因緣微細纂集所以云若有一
微塵處未了此猶有無明在以不了處爲障翳故何
況自身根門之內日用之中有無量應急法門全未
明一如生盲人每日喫一百味飯雖然得喫品饌何
分若言無分又每日得喫若言有分設問總不知若
欲爲未了之人憑何剖析只成自誑反墮無知自眼
未開焉治他目是以善財曾見文殊已明根本智入
聖智流中然後徧參道友爲求差別智道習菩薩行
門遇無厭足國王如幻法門見勝熱婆羅門無盡輪
解脫尚乃迷宗失旨對境茫然故知佛法玄微非淺

智所及何乃將蚊子足擬窮滄溟之底用蜘蛛絲欲
懸妙高之中益抱慚顏須伸懺悔是以般若海闊入
之者方悟無邊法性山高升之者乃知彌峻伏自大
雄應世諸聖發揚至像法初則有馬鳴龍樹等五百
論師大弘至教及像法中復有護法陳那等十大菩
薩廣解深經辯空有之宗立唯識之理悉是賢劫千
佛十刹能仁同爾本願之懷共助無緣之化何乃持
螢光而干日馭捧布鼓而近雷門不揆寡聞退慚劣
解牛跡豈將大海齊量腐草焉與靈椿等榮今此持
論爲成法器深心好樂大乘之者如大寶積經云佛

言若有求大利益善男子善女人信我教者後滓濁
世極覆藏時善人難得時聞如是等甚深法已應爲
如理者說不爲不如理者爲信者說非不信者我今
亦爲如理者說非不如理者爲信者說非不信者又
識者愛者貴若珠珍不識不愛賤同泥土仰惟參玄
之士願稟佛言深囑慕道之賢同遵祖意問依上標
宗甚諧正脉何用更引言詮廣開諸道答馬鳴祖師
雖標唯心一法開出真如生滅二門達磨直指一心
建立隨緣無礙四行詳夫宗本無異因人得名故云
祖師頓悟直入名禪宗諸佛果德根本名佛性菩薩

萬行原穴名心地衆生輪迴起處名識藏萬法所依
名法性能生般若名智海不可定一執多生諸情見
是以金光明經云法性甚深無量無量者非別有一
法名爲無量毗盧遮那徧一切處一切諸法皆是佛
法甚深者亦非別有一法名爲甚深卽事而真無非
實相可謂一中之多當存而正泯多中之一在卷而
亦舒如華嚴經云菩薩摩訶薩知三界唯心三世唯
心而了知其心無量無邊是爲無等住又先德云言
雖不能言然非言無以傳是以聖人終日言而未嘗
言也以終日言故不絕漚和之心而未嘗言故靡失

般若之性以漚和故不違大化之門以般若故不見
言象之迹又經云諸佛常依二諦說法若不得世諦
不得第一義以了俗無性卽是真門何乃逐物隨情
橫生異見局方隅之遠近定器量之淺深如蜈蚣尋
條安前足而進後足似癡猴得樹放高枝而捉低枝
若能除器觀空自亡方圓長短知心是境豈有高下
是非且如世諦門中有八萬四千塵勞煩惱於諸凡
夫妄想中唯生死一法最大以有生死心境竝生若
無生死人法俱寂故知了存今日不可因循夫業繫
四生身居九有得人身者如爪上之塵失人身者猶

大地之土處三塗地而永埋塵劫居四空天而恒沒
禪支設暫生人中千般障難或機鈍而難省或根利
而信邪或身器不完或遮障俱重皆不可化無由證
真如大智度論云當知人身難得佛世難值好時易
過一墮諸難永不可治若墮地獄燒炙屠割何可教
化若墮畜生共相殘害亦不可化若墮餓鬼飢渴熱
惱亦不可化若生長壽天十萬佛過著禪定味故皆
不覺知如安息國諸邊地生者皆是人身愚不可教
化雖生中國或六情不具或四支不完或盲聾瘖瘂
或不識義理或時六情具足諸根通利而深著邪見

言無罪福不可教化故為說好時易過墮諸難中設
 無諸難煩惱業深仍為八苦火燒五濁所亂夫言苦
 者無量或三苦五苦八苦乃至瑜伽一百一十苦及
 八萬四千塵勞之苦皆不出流轉之苦及行苦等而
 凡夫甘處曾不覺知如俱舍論頌云如以一睫毛置
 掌人不覺若置眼睛上為苦極不安凡夫如手掌不
 覺行苦睫智者如眼睛緣極生厭怖故知生老病死
 之苦誰能免乎四山常來切人如先德云故賢與不
 肖豪彊羸弱同為四遷一無脫者梵王帝釋貧窮下
 賤堯舜桀紂三皇四凶併歸灰壤皆為苦依夫八苦

者生苦則眾苦積聚之因六趣受身之本如食糞中
 之果猶食毒樹之根取甘露而墮坑質上食而致死
 功德黑闇二女相隨有智主人二俱不受對法論云
 生苦者眾苦所依故眾苦逼迫故九月十月處胎藏
 間如在糞穢坑中長受寒熱等種種眾苦生熟藏間
 如兩山迫逼趣產門時其苦難堪乍出風飄如刀割
 錐刺不覺失聲癡忘已前所有事業名為生苦老苦
 者時分變異故苦身分沈重諸根熟昧皮膚緩皺行
 步偃曲寢膳不安起坐呻吟喘息氣逆所為縵緩為
 人所輕世情彌篤世事皆息名為老苦又老者忘若

嬰兒狂猶鬼著以危脆衰熟之質當易破爛壞之時
落日西垂萎華欲謝如甘蔗之滓無三種出家禪誦
之味劫勇力而全因老賊擒壯色而將付死王猶蓮
遭雹而摧殘似車折軸而無用若枯河乏水不利於
人如殘炷無油勢寧得久病苦者四大變易乖違故
苦百節酸疼四支苦楚能壞一切安隱樂事由此經
言如人壯美王妃竊愛遣信私通王便捉獲挑其眼
目截其耳鼻削其手足形容頓改爲人惡賤病苦所
逼以是難堪爲人所惡亦復如是爲苦惱愁憂之本
作死亡怖畏之由如雹壞苗似怨所逼劫奪正命摧

滅壯容減福力而退大菩提增放逸而失真善本此
名病苦死苦者壽命變壞故苦風刀解支節無處不
苦痛張口歎息手足紛亂翻睛沮沫捫摸虛空汗液
交流便洩零落昔雖假以澡浴必歸不淨昔雖假以
塗熏必歸臭穢昔時王位財寶榮盛親族婦妾萬億
于時頓捨獨往後世無一相隨臥置牀枕橫尸偃仰
父母妻子摠留硬咽衆人號慕披髮拍頭雖生戀仰
之悲終致永分之痛或埋殯墳陵肉消骨腐或有露
尸以施身肉禽獸螻蟻交橫擅掣或以火焚臭煙燧
焯四面克塞人所傷嗟悲慟絕聲咸歸故里唯餘灰

冀獨從風土平生意氣觸處陵雲一旦長辭因沾霜
月是知祿命盡處臨死之時如劫風吹散猶瀑布漂
流往無所遮到不能脫向深遠處怖境常驚於幽闇
中孤魂獨逝怨臣恒逐曾不覺知死王所追無能免
者大涅槃經云夫死者於嶮難處無有資糧去處懸
遠而無伴侶晝夜常行不知邊際深遠幽闇無有燈
明入無門戶而有處所雖無痛處不可療治往無遮
止到不得脫無所破壞見者愁毒非是惡色而令人
怖敷在身邊不可覺知釋云於嶮難處者二十五有
恐畏之世無有資糧者無善法以自資去處懸遠者

生死無窮也而無伴侶者魂靈自逝也晝夜常行不
知邊際者隨業漂流循環無際深遠幽闇無有燈明
者死是後相一入死分昏沈難出生死長夜故名深
邃死已多入三塗大黑闇處故云無有燈明入無門
戶而有處所者死入身內不因門戶卽身辯死名有
處所雖無痛處者臨欲死時雖有五根無有知覺也
不可療治者報終必死世醫拱手也往無遮止到不
得脫者業盡報終時至必遷自業所追無人繫縛無
所破壞見者愁毒者報色雖滅膚體不毀而見悲痠
莫不愁毒非是惡色而令人怖者無恐人相貌而見

者惶懼敷在身邊不可覺知者此明人死在身後
邊然不能知死之時節也又諸識昏昧六腑空虛餘
息淹淹心寬愀愀無常經偈云命根氣欲盡支節悉
分離衆苦與死俱此時徒歎恨兩目俱翻上死刀隨
業下意想竝悼惶無能相救濟所以先德云人命無
常一息不追千載長往幽途綿邈無有資糧苦海攸
深船筏安寄聖賢訶棄無所恃怙年事稍去風刀不
賒豈可晏然坐待痠痛譬如野干失耳尾牙詐眠望
脫忽聞斷頭心大驚怖遭生老病尚不爲急死事不
賒那得不怖怖心起時如履湯火六塵五欲不暇貪

染如阿輸柯王弟大帝王聞旃陀羅朝朝振鈴一日
已盡六日當死雖有五欲無一念受行者怖長苦到
懺悔不惜身命如野干決絕無所思念如彼怖王是
知萬禍之因衆苦之本皆從一念結構而生應須密
護根門常防意地無令妄起暫逐前塵如佛垂般涅
槃略說教誡經云良者心爲其主是故汝等當
好制心心之可畏甚於毒蛇惡獸怨賊大火越逸未
足喻也動轉輕躁但觀於蜜不見深坑譬如狂象無
鉤猿猴得樹騰躍踔躑難可禁制當急挫之勿令放
逸縱此心者喪人善事制之一處無事不辦是故此

丘當勤精進折伏汝心故知生死難出應須兢慎且
如一乘聖人及自在菩薩俱出三界之外尚有變易
之身四種生死何況三界之內現行煩惱業繫凡夫
分段死乎四種生死者則是一切阿羅漢辟支佛大
地菩薩由四種障不得如來四德一方便生死二因
緣生死三有有生死四無有生死無上依經云佛告
阿難於三界中有四種難一者煩惱難二者業難三
者生報難四者過失難無明住地所起方便生死如
三界內煩惱難無明住地所起因緣生死如三界內
業難無明住地所起有有生死如三界內生報難無

明住地所起無有生死如三界內過失難應如是知
阿難四種生死未除滅故三種意生身無有常樂我
淨波羅蜜果唯佛法身是常是樂是我是淨波羅蜜
汝等應知愛別離苦者大涅槃經云因愛生憂因愛
生怖若離於愛何憂何怖法華經云諸苦所因貪欲
爲本淨名經云從癡有愛則我病生怨憎會苦者大
涅槃經云觀於五道一切受生悉是怨憎會大苦
若未了無生於所生之處無非是怨無非是苦何者
爲境所縛不得自在故求不得苦者有其二種一者
所希望處求不能得二者多役功力不得果報五陰

盛苦者生苦老苦病苦死苦愛別離苦怨憎會苦求
不得苦是故名爲五陰盛苦以執陰是有爲陰所籠
便成陰魔衆苦所集五濁者一劫濁四濁增劇聚在
此時曠恚增劇刀兵起貪欲增劇飢餓起愚癡增劇
疾疫起三災起故煩惱倍隆諸見轉熾麤弊色心惡
名穢稱摧年減壽衆濁交湊如水奔昏風波鼓怒魚
龍攪擾無一聊賴時使之然如劫初光音天墮地地
使有欲如忉利天人麤澀園園生鬪心是名劫濁相
煩惱濁者貪海納流未曾飽足曠虺吸毒燒諸世間
癡闇頑嚚過於漆墨慢高下視陵忽無度疑網無信

不可告實是爲煩惱濁相見濁者無人謂有人有道
謂無道十六知見六十二見等猶如羅網又似稠林
纏縛屈曲不能得出是見濁相衆生濁者攬於色心
立一宰主譬如藕膠無物不著浪流六道處處受生
如貧如瘞名長名富是爲衆生濁相命濁者朝生暮
殞晝出夕沒波轉煙迴喘息不住是命濁相居此濁
亂之時遮障增劇境飄識燄燒盡善根業動心風吹
殘白法著曠魑魅之鬼趣墮癡羅刹之網中爲貪愛
王之拘留被魔怨主之驅役孰能頓省劬此圓修既
得在中華又難逢佛世今須慶幸得遇遺文況收宗

鏡之中前後無非真實言言可以悟道字字唯是標宗直須曉夜忘疲兢兢研究忽從聞省悟我真心頓爲得道之人永紹菩提之種若未見道念念緣差一失人身萬劫不復所以古教云一息有四百生滅性命在呼吸之間若未得道之人只有輪迴生死命若懸絲若得朝聞夕死可矣故提謂經云如有一人在須彌山上以纖縷下之一人在下持鍼迎之中有旋嵐猛風吹縷難入鍼孔人身難得甚過於是又菩薩處胎經偈云盲龜浮木孔時時猶可值人一失命根億劫復難是海水深廣大三百三十六一鍼投海底

求之尚可得又偈云吾從無數劫往來生死道捨身受身不離胞胎法計我所經歷記一不記餘純作白狗形積骨億須彌以利鍼地種無不值我體何況裸色狗其數不可量吾故攝其心不貪著放逸伏自祖教西至賢聖交馳皆爲明心決擇生死生死所起不出根塵因不覺而妄念忽生迷法界而幻境潛現從此執人執法立自立他隨對待而逆順牽情逐分別而愛憎關念遂乃矜辨五趣匍匐四生今欲反究妄原須明起處故普楞嚴經云佛告阿難如汝所說真所愛樂因于心目若不識知心目所在則不能得

降伏塵勞譬如國王爲賊所侵發兵討除是兵要當
知賊所在使汝流轉心目爲咎故知心爲羣妄之原
目是諸見之本是以生死之始起惑之初因迷自心
而作外塵爲執妄識而爲內我由我而彊爲主宰從
想而建立自他抱幻憑虛遂成顛倒顛倒之法略說
有三一心顛倒二見顛倒三想顛倒心如停賊主人
見是賊身想如賊腳根塵是賊媒內外構連劫盡家
寶是以見劫眼根善聲劫耳根善香劫鼻根善味劫
舌根善觸劫身根善法劫意根善法財傾竭智藏空
虛如怨詐親誰有知者如或識賊賊無能爲若了境

識心終不更爲外塵所侵內結能縛且如心王八法
乃至六種無爲撮要一百法門竝是衆生日用無一
時而不具無一念而不生以此校量故非閑事若不
能深濟生死危苦急難則往聖古賢虛煩製作爲有
深益方可施爲聖不誑凡真焉惑僞今所錄者略證
此宗尋萬丈而未得毫釐指百分而纔言一二請不
猷繁息志子細披尋覽之如登寶山信之似遊海藏
又此雖假文言一一示其真實不可隨語生著昧我
正宗如經云刀輪害閻浮人頭其失猶少有所得心
說大乘者其罪過彼也大智度論云執有與無諍乃

至非有非無與有無諍如牛皮龍繩俱不免患中觀
論云諸佛說空法本爲化於有若有著於空諸佛所
不化若定言諸法非有非無者是名愚癡論若失四
悉檀意自行化他皆名著法若得四悉檀意自他俱
無著也又論云佛法中不著有不著無有無亦不著
非有非無非非有非非無亦不著不著亦不著如是
則不容難譬如以刀斫空終無所傷爲衆生故隨緣
說法自無所著故般若燈論序云觀明中道而存中
失觀空顯第一而得一乖空然則司南之車本示迷
者照膽之鏡爲鑒邪人無邪則鏡無所施不迷則車

不爲用斯論破申其由此矣若如斯者寧容執教隨
言語之所轉乎是以若未遇宗鏡大錄祖佛微細正
意內得見性但外學多聞者則身雖出家心不入道
故大涅槃經云佛言汝諸比丘身雖得服袈裟染衣
其心猶未得染大乘清淨之法汝諸比丘雖行乞食
經歷多處初未曾乞大乘法食故云雖有勝意之通
善星之辯若不知實相之理者不免沒覓於裂地之
患如昔楞嚴經云如第四禪無聞比丘妄言證聖天
報已畢衰相現前謗阿羅漢身遭後有墮阿鼻獄又
云善星妄說一切法空生身陷入阿鼻地獄故知若

未入宗鏡先悟實相真心假饒大辯神通長劫禪誦
 終不免斯咎若逢此旨凡所施為舉足下足自然不
 離一心涅槃之道如月上女經云舍利弗告月上女
 言汝於今者欲何所去月上女報言汝問今欲向何
 所去者我今亦如舍利弗去作如是去耳舍利弗報
 月上女言我今欲入毗耶離城汝於今者乃從彼出
 云何報言我今乃如舍利弗去作如是去爾時月上
 女復報舍利弗言然舍利弗舉足下足凡依何處舍
 利弗言我舉足下足並依虛空女報言我亦如是舉
 足下足悉依虛空而虛空界不作分別是故我言亦

如舍利弗去作如是去耳女言舍利弗此事且然今
 舍利弗行何行舍利弗言我向涅槃如是行也月上
 女言舍利弗一切諸法豈不向涅槃行也我今者亦
 向行也舍利弗問月上若一切法向涅槃者汝今云
 何不滅度月上女言舍利弗若向涅槃即不滅度何
 以故其涅槃行不生不滅不可得見體無分別無可
 滅度者釋曰其涅槃行不生不滅者即自心無生之
 義縱千途出沒靡離涅槃之門任萬法縱橫豈越無
 生之道故法華經偈云佛子住此地即是佛受用常
 在於其中經行及坐臥如上所述似如逆耳本之正

撰述
意皆是擊發之心猶石中之火若無人扣擊千年萬
年只成頑石終不成火用如孔子家語云孔子曰良
藥苦口而利於病忠言逆耳而利於行湯武以諤諤
而昌桀紂以唯唯而亡君無諍臣父無諍子兄無諍
弟士無諍友無其過者未之有也故曰君失之臣得
之父失之子得之兄失之弟得之士失之友得之是
以國無危亡之兆家無悖亂之惡父子兄弟無失而
交友無絕也今宗鏡內雖廣引苦切之言皆爲後學
成器普令俊惡從善慕道進修使法國土無背道之
臣令大乘家絕邪見之子是以菩薩雖能自利又乃

譏他常爲衆生不請之友故勝鬘經云以攝受折伏
故令佛法久住是以滌山有警策之文無非苦口淨
名垂訶責之力盡破執心若佛法中有諍友則學般
若道侶保無過失故書云道吾惡者是吾師道吾好
者是吾賊又云三人同行必有我師焉況佛法內學
出世良因寧不依師匠乎今若於初機助道門中此
宗鏡文深資觀力言下現證修慧頓成如云爲道日
損爲學日益損者損於情欲益者益於知見不同外
道邪師及學大乘語者口雖說空不損煩惱此非善
達正法皆是惡取邪空唯法器圓機方能信受堪嗟

邪見垢重之人聞亦不信如慙疏云歷千佛而不驚
炷萬燈而莫曙釋云十方無量世界衆生佛向身中
出家成道說法度生衆生皆不覺知都由無明迷本
覺性不知如來藏中出現如來藏卽衆生第八識故
云歷千佛而不驚以不知卽心是佛故又如一室中
有一醉客有百千盞燈照而不醒喻聞法不識其理
不能染神都無省悟故云炷萬燈而莫曙曙者明也
何者爲燈卽方便智爲燈照見心境界

宗鏡錄卷第四十二

校訛

第二紙二十行

脚流行作却

第三紙十九行

成南作明

音釋

吒

陟嫁切

稗

蒲拜切草似穀

跳

田聊切躍也

揆

求癸切度也

滓

側氏切澱也

睫

卽葉切目傍毛也

偃

於武切俯也

疼

徒冬切痛也

剔

魚厥切

捫

捫摸切

搯

奔切摸也

搯

搯側加切以手取物

焯

蒲沒切煙起貌

痠

素官切痠也

疝

許委切疾也

嚙

語巾切口不道

齧

齧丑知切黏

痲

昨禾切病也

眴

舒閏切目動也

矜

虛丁切矜辨行不正也

吳江居士周祇施銀四兩零七分刻此
宗鏡錄卷第四十二計字八千一百三十
恩江沙門可震對長洲徐普書吉水李國華刻
萬曆癸卯春三月徑山寂照庵識

宗鏡錄卷第四十三

宋慧日永明寺主智覺禪師延壽集

夫初祖西來唯傳一心之法二祖求緣慮不安之心
不得卽知唯一真心圓成周徧當下言思道斷達磨
印可遂得祖印大行迄至今日云何著於言說違背
自宗義學三乘自有階等答前標宗門中已唯提大
旨若決定信入正解無差則舉一例諸言思路絕竊
見今時學者唯在意思多著言說但云心外無法念
念常隨境生唯知口說於空步步恒遊有內只總舉
心之名字微細行相不知若論無量法門廣說窮劫

不盡今所錄者爲成前義終無別旨妄有披陳此一心法門是凡聖之本若不先明行相何以深究根原故須三量定其是非真修匪濫四分成其體用正理無虧然後十因四緣辯染淨之生處三報五果鑒真俗之所歸則能斥小除邪剝情破執遂乃護法菩薩正義圓明西天大行教傳此土佛日沉而再朗慧雲散而重生遂得心境融通自他交徹不一不異觸境冥宗非有非空隨緣合道若不達三量真妄何分若不知四分體用俱失故知浪說心之名字微細行相懵然不知終不免心境緣拘自他見縛目下狐疑不

斷臨終津濟何憑所以般若若送神符臨終能令生死無滯只爲盲無智眼教觀不明從無始已來不能洞曉違現量而失自心體逐比非而妄認外塵終日將心取心以幻緣幻似狗齧枯骨自喫其津如象鼻取水還沐已體必無前境而作對治自從受身含識已來居三界塵勞之內猶熱病見鬼於非怨處認怨若瞽眼生華向無愛中起愛妄生妄死空是空非都不覺知莫能暫省今更不信復待何時生死海深匪慧舟而不渡塵勞網密非智刃而莫揮其四分三量諸多義門下當廣辯問祖佛大意貴在心行採義徇

文只益戲論所以文殊訶阿難云將聞持佛佛何不
自聞聞爭如一念還原深諧遺旨答此爲未知者說
不爲已知者言爲未行者言不爲已行者說若已知
已行之者則心迹尚亡何待言說今只爲初學未知
者已眼不開圓機未發須假聞慧以助初心爲未行
者但執依通學大乘語如蟲食木猶奴數錢乃至塵
沙教門皆爲此之二等因茲見諦如說而行且智慧
之光如日普照多聞之力猶膏助明以劣解衆生從
無始來受無量劫洞然之苦只爲迷正信路失妙慧
門狂亂用心顛倒行事何乃盲無智照翻嫌真實慧

光貧闕法財更祛多聞寶藏如華嚴經云欲度衆生
令住涅槃不離無障礙解脫智無障礙解脫智不離
一切法如實覺一切法如實覺不離無行無生行慧
光無行無生行慧光不離禪善巧決定觀察智禪善
巧決定觀察智不離善巧多聞是以因聞顯心能辯
決定觀察之禪因禪發起無行無生之慧因慧了達
諸法如實之覺因覺圓滿無礙解脫之智斯皆全因
最初多聞之力成就菩提若離此宗鏡別無成佛之
門設有所修皆成魔外之法大智度論偈云有慧無
多聞是不知實相譬如大暗中有目無所見多聞無

撰述
金剛經卷四十三
智慧亦不知實相譬如大明中有燈而無目多聞利
智慧是所說應受無聞無智慧是名人身牛且如有
慧無多聞者況如大暗中有目而無所見雖有智眼
而不能徧知萬法法界緣起諸識熏習等如處大暗
之中一無所見是以實相徧一切法一切法即實相
未曾有一法而出於法性若不徧知一切法則何由
深達實相故云亦不知實相多聞無智慧者況如大
明中有燈而無目雖有多聞記持名相而無自證真
智圓解不發唯墮無明大信不成空成邪見如大明
中雖有日月燈光無眼何由覩見雖聞如來寶藏一

生傳唱聽受無疲已眼不開但數他寶智眼不發焉
辯教宗如是之人故是不知實相聞慧具足方達實
相之原聞慧俱無如牛羊之眼豈辯萬法性相總別
之方隅耶夫學般若菩薩不可受人牛之誚紹佛乘
大士寧甘墮蟲木之譏若乃智人應須三省是以未
知心佛之寶甘處塵勞纔聞性覺之宗便登聖地如
賢劫定意經云喜王菩薩宴坐七日過七日已詣佛
啓請行何三昧能悉通達八萬四千諸度法門佛告
喜王有三昧門名了諸法本菩薩行時便能通達諸
度法門諸度法門者諸佛有三百五十功德一一德

各修六度爲因釋曰諸法本者卽衆生心若隨善心
成六度門若隨惡心作三塗道當樂土而爲苦境皆
是心成處地獄而變天堂悉由心轉或卽刹那成佛
或卽永劫沈淪只在最初一念之力故云法無定相
但隨人心如天意樹隨天意轉可謂變通立驗因果
現前不動絲毫徧窮法界如牖隙之內觀無際之空
似徑尺鏡中見千里之影有斯奇特昧者不知如見
金爲蛇悞執寶成礫故密嚴經偈云譬如殊勝寶野
人所輕賤若用飾冕旒則爲王頂戴如是賴耶識是
清淨佛性凡位恒襍染佛果常保持如美玉在水苔

衣所纏覆賴耶處生死習氣縈不現於此賴耶識有
二取生相如蛇有二頭隨樂而同往賴耶亦如是與
諸色相俱一切諸世間取之以爲色惡覺者迷惑計
爲我我所若有若非有自在作世間賴耶雖變現體
性恒甚深於諸無智人悉不能覺了是以若能覺了
卽察動心萬境萬緣皆從此起若心不動諸事寂然
入如實門住無分別如入楞伽經偈云但有心動轉
皆是世俗法不復起轉生見世是自心來者是事生
去者是事滅如實知去來不復生分別又若執經論
無益翻成諸聖虛功則西土上德聲聞徒勞結集此

方大權菩薩何假翻經如抱沈痾之人不須妙藥似
迷險道之者曷用導師良醫終不救無病之人導師
亦不引識路之者嘉餽美膳豈可勸飽人之餐異寶
奇珍未必動廉士之念見與不見全在心知行之不
行唯關意密實不敢以已妨於上上機人但一心爲
報佛恩依教略而纂錄如漏管中之見莫測義天似
偷壁罅之光焉禪法日今遵慈教教有明文法爾沙
門須具三施三施之內法施爲先此入識心王性相
分量上至極聖下至凡夫本末推窮悉皆具足只於
明昧得失似分諸聖了之成真如妙用盡未來際建

佛事門衆生昧之爲煩惱塵勞從無始來造生死事
於日用中以不識故莫辯心王與心所寧知內塵與
外塵如有目之人處闇室之內猶生盲之者居寶藏
之中無般若之光何由辯真識僞闕智眼之鑒焉能
別寶探珠遂乃以妄爲真執常爲斷不應作而作投
虛妄之苦輪不應思而思集顛倒之惡業只爲不遇
出世道友未聞無上圓詮任自留襟縱我情性取一
期之暫樂積萬劫之餘殃以日繼時罔知罔覺從生
至老不省不思以無明俱時而生以無明俱時而死
從一闇室投一闇室出一苦輪入一苦輪歷劫逾生

未有休日此身他世幾是脫時宗鏡本懷正爲於此
是以照之如鏡何法而不明歸之如海何川而不入
若干年閻室破之唯一燈無始塵勞照之唯一觀此
具足詮旨信入而不動神情成現法門諦了而匪勞
心力若更不信徒抱昏迷深囑後賢無失法利故法
華經偈云不求大勢佛及與斷苦法深入諸邪見以
苦欲捨苦爲是衆生故而起大悲心爲不依正覺廣
大威勢之力及正念一心法威德力於心外取法成
諸邪見以生滅爲因以生滅爲果本出生死重增生
死爲是等故而起大悲拔其妄苦以生死是衆苦之

本雖年百歲猶若刹那如東逝之長波似西垂之殘
照擊石之星火驟隙之迅駒風裏之微燈草頭之懸
露臨崖之朽樹爍目之電光若不遇正法廣大修行
則萬劫沈淪虛生浪死如大涅槃經云復次菩薩修
於死想觀是壽命常爲無量怨讎所繞念念損滅無
有增長猶山瀑水不得停住亦如朝露勢不久停如
囚趣市步步近死如牽牛羊詣於屠所迦葉菩薩言
世尊云何智者觀念念滅善男子譬如四人皆善射
術聚在一處各射一方俱作是念我等四箭俱發俱
墮復有一人作是念言如是四箭及其未墮我能一

時以手接取善男子如是之人可說疾不迦葉菩薩
言如是世尊佛言善男子地行鬼疾復速是人飛
行鬼復速地行四天王疾復速飛行日月神天復速
四天王堅疾天復疾日月衆生壽命復速堅疾善男
子一息一瞬衆生壽命四百生滅智者若能觀命如
是是名能觀念念滅也善男子智者觀命繫屬死生
我若能離如是死生則得永斷無常壽命復次智者
觀是壽命猶如河岸臨峻大樹亦如有人作大逆罪
及其受戮無憐愍者如師子王大飢困時亦如毒蛇
咬大風時猶如渴馬護惜水時如大惡鬼瞋恚發時

衆生死生亦復如是善男子智者若能作如是觀是
則名爲修集死想善男子智者復觀我今出家設得
壽命七日七夜我當於中精勤修道護持禁戒說法
教化利益衆生是名智者修於死想復以七日七夜
爲多若得六日五日四日三日二日一日一時乃至
出息入息之頃我當於中精勤修道護持禁戒說法
教化利益衆生是名智者善修死想又梁朝有高僧
奉帝請百大德試有道者請至朝門嚴備一百甲兵
旌旗耀日怖百大德九十九人悉皆驚走唯有一大
德而無驚怖王問和尚何故不怕僧答云怕何物我

初生孩童之時刹那刹那念念已死故知諸佛苦心
菩薩誓志爲救衆生如是悲切應須速相警策不可
倏爾因循且三界受身未脫死地新新生滅念念輪
迴直饒天帝五欲之榮輪王七寶之富泰來運合賞
悅暫時報盡緣終悲憂長久物極則返因果相酬處
業繫中誰能免者故法界箴云莫言無畏其禍鼎沸
勿言無傷其禍猶長爭如一念還原紹隆佛種念念
不忘利物步步與道相應究竟同歸莫先宗鏡所以
華嚴經云佛子此菩薩摩訶薩復於一切衆生生利
益心安樂心慈心悲心憐愍心攝受心守護心自已

心師心大師心作是念言衆生可愍墮於邪見惡慧
惡欲惡道稠林我應令彼住於正見行真實道又作
是念一切衆生分別彼我互相破壞鬪諍瞋恨熾然
不息我當令彼住於無上大慈之中又作是念一切
衆生貪取無厭唯求財利邪命自活我當令彼住於
清淨身語意業正命法中又作是念一切衆生常隨
三毒種種煩惱因之熾然不解志求出要方便我當
令彼除滅一切煩惱大火安置清涼涅槃之處又作
是念一切衆生爲愚癡重闇妄見厚膜之所覆故入
陰翳稠林失智慧光明行曠野險道起諸惡見我當

令彼得無障礙清淨智眼知一切法如實相不隨他
教又作是念一切衆生在於生死險道之中將墮地
獄畜生餓鬼入惡見網中爲愚癡稠林所迷墮逐邪
道行顛倒行譬如盲人無有導師非出要道謂爲出
要入魔境界惡賊所攝隨順魔心遠離佛意我當拔
出如是險難令住無畏一切智城又作是念一切衆
生爲大瀑水波浪所沒入欲流有流無明流見流生
死洄狀愛河漂轉湍馳奔激不暇觀察爲欲覺恚覺
害覺隨逐不捨身見羅刹於中執取將其永入愛欲
稠林於所貪愛深生染著住我慢原阜安六處聚落

無善救者無能度者我當於彼起大悲心以諸善根
而爲救濟令無灾患離染寂靜住於一切智慧寶洲
又作是念一切衆生處世牢獄多諸苦惱常懷愛憎
自生憂怖貪欲重械之所繫縛無明稠林以爲覆障
於三界內莫能自出我當令彼永離三有住無障礙
大涅槃中又作是念一切衆生執著於我諸蘊窟宅
不求出離依六處空聚起四顛倒行爲四大毒蛇之
所侵惱五蘊怨賊之所殺害受無量苦我當令彼住
於最勝無所著處所謂滅一切障礙住無上涅槃所
以如上經云我當令彼住於正見行眞實道又云令

彼安置清涼涅槃之處又云今彼知一切法如實相
不隨他教又云今住無畏一切智城又云住於一切
智慧寶洲又云今彼住於最勝無所著處故知句句
悉皆指歸宗鏡何者若悟自心卽是正見離顛倒故
楞伽經云心外見法名爲外道若悟自心卽是涅槃
離生死故論云心外有法生死輪迴若了一心生死
永絕若悟自心卽是實相離虛妄故法華經云唯此
一事實餘二卽非真若悟自心卽是智城離愚癡故
思益經云愚於陰界入而欲求菩提陰界入卽是離
是無菩提若悟自心卽是寶洲具法財故華嚴論云

寶洲在何處卽衆生心是若悟自心卽是最勝無所
著處離住相故若心外立法則隨處生著法華經云
拔出衆生處處貪著金剛經云若菩薩心不住於法
而行布施如人有目日光明照見種種色是知心目
開明智日普照光吞萬像法界洞然豈更有一纖塵
而作障翳乎如是則空心不動具足六波羅蜜何者
若不見一塵則無所取若無所取亦無可與是布施
義是大捨義故經云無可與者名曰布施如是則慳
施同倫取捨平等不歸宗鏡何以裁之如一鉢和尚
訶云慳時捨捨時慳不離內外及中間亦無慳亦無

捨寂寂寥寥無可把又證道譌云默時說說時默大
施門開無壅塞有人問我解何宗報道摩訶般若力
又若不見一塵則無持無犯故云若覓戒三毒瘡痍
幾時差辱境如龜毛忍心不可得精進心不起無法
可對治內外心不生定亂俱無寄悉入無生忍皆成
般若門問本宗大旨舉意便知何待敷揚勞神述作
答一切施爲無非佛事盡堪悟道皆是入門所以普
賢佛國以瞪目爲佛事南閻浮提以音聲爲佛事乃
至山海亭臺衣服飲食語默動靜異相施爲一一提
宗皆入法界但隨緣體妙遇境知心乃至見色聞聲

俱能證果華飛釧動盡可栖神如論云有國王觀華
飛葉動得辟支佛釧動者禪經云有國王令宮女摩
身爲環釧開令漸漸減釧乃至唯一則不復聲因思
此聲從因緣生悟辟支佛亦如獼猴見辟支佛坐禪
後於餘處見諸外道種種苦行乃教外道跏趺而坐
手捻其口令合其眼諸外道歎云必有勝法外道受
教皆證辟支佛故知但遵教行者依法不依人無不
證果唯除不信人千佛不能救如華嚴經中說信爲
手如人有手至珍寶所隨意採取若當無手空無所
獲如是入佛法者有信心手隨意採取道法之寶若

無信心空無所得如昔人云人之無道猶車之無軸
車無軸不可駕人無道不可行又云君子無親非道
不同何得一向略虛不勤求至道此宗鏡錄是珍寶
聚能得諸佛無上大菩提法寶一切不可思議功德
故是清淨聚無六十二之邪見垢八萬四千之煩惱
濁故能滿一切衆生願能淨一切衆生心如大智度
論云是般若波羅蜜乃至畢竟空亦不著不可思議
亦不著是故名清淨聚爾時須菩提應作是念是般
若波羅蜜是珍寶聚能滿一切衆生願所謂今世樂
涅槃樂阿耨多羅三藐三菩提樂愚癡之人而復欲

破壞是般若波羅蜜清淨聚如如意寶珠無有瑕穢
如虛空無有塵垢般若波羅蜜畢竟清淨聚而人自
起邪見因緣欲作留難破壞譬如人眼瞖見妙珍寶
謂爲不淨故知空華生病眼空本無華邪見起妄心
法本無見又若以不信惡心欲毀壞宗鏡般若正義
但自招謫罪妙旨何虧如人以手障目但自傷其手
矛無所損夫般若說則福大謫亦罪深若隨情謬解
乃至不信等皆成謫如大涅槃經云我今爲諸聲聞
弟子等說毗伽羅論所謂如來常存不變若有說言
如來無常云何是人舌不落地若能正信圓解無差

徧境徧空皆同妙證楞嚴會上佛告阿難十方如來
於十八界一一修行皆得圓滿無上菩提於其中間
亦無優劣但汝下劣未能於中圓自在慧故我宣揚
令汝但於一門深入一無妄彼六知根一時清淨
是以憍陳那因聲悟道優波尼沙陀因色悟道香嚴
童子因香悟道乃至虛空藏菩薩因空悟道則知自
性徧一切處皆是入路豈局一門而專以蚊虻之愚
翻恃鷦鷯之量且法無遲速見有淺深遮障之門各
任輕重是以文殊菩薩頌云歸元性無二方便有多
門聖性無不通順逆皆方便初心入三昧遲速不同

倫此宗鏡錄中竝是十方諸佛大威德不思議法門
猶赫赫日輪豈嬰孩之所視高高法座非矬陋之能
升唯文殊大人普賢長子上上根器方堪能爾如華
嚴論云大光王入菩薩大慈爲首三昧顯所行慈心
業用饒益自在今後學者做之以明無依之智入一
切衆生心與之同體無有別性有情無情皆悉同體
入此三昧所感業故令一切衆生及以樹林涌泉悉
皆歸流悉皆低枝悉皆稽首夜叉羅刹悉皆息惡以
明智隨一切衆生皆與同其業用一性無二如世間
帝王有慈悲於人龍神順伏鳳集麟翔何況人焉而

不歸仰況此大光王智徹真原行齊法界慈心爲首
神會含靈與衆物而同光爲萬有之根本如摩尼寶
與物同色而本色不違如聖智無心以物心爲心而
物無違也明同體大慈悲心與物同用對現色身而
令發明故山原及諸草樹無不迴轉向王禮敬陂池
泉井及以河海悉皆騰溢注王前者以智境大慈法
合如此若衆生情識所變之境卽衆生不能爲之如
蓮華藏世界中境界盡作佛事以是智境非情所爲
故聖者以智歸情令有情衆生報得無情草木山泉
河海悉皆隨智迴轉以末爲本故如世間有志孝於

心冰池漏魚冬竹抽筍尚自如斯況真智從慈者歟
故知得法界之妙用用何有盡從真性中緣起起無
不妙則理無不事佛法卽世法豈可揀是除非耶事
無不理世法卽佛法寧須斥俗崇真耶但是未入宗
鏡境智未亡與夢念而異法現前發燄想而殊途交
應致茲取捨違背圓常所以不能誼靜同觀善惡俱
化者未聞宗鏡故耳問何不依自禪宗躡玄學正路
但一切處無著放曠任緣無作無修自然合道何必
拘懷局志徇義迷文可謂弃靜求誼狀同好異答近
代相承不看古教唯專已見不合圓詮或稱悟而意

撰述
云金卷四十三
三五
解情傳設得定而守愚闇證所以後學訛謬不稟師承先聖教中已一一推破如云一切處無著者是以阿難懸知末法皆墮此愚於楞嚴會中示疑起執無上覺王以親訶破首楞嚴經云阿難白佛言世尊我昔見佛與大目連須菩提富樓那舍利弗四大弟子共轉法輪常言覺知分別心性既不在內亦不在外不在中間俱無所在一切無著名之爲心則我無著名爲心不佛告阿難汝言覺知分別心性俱無在者世間虛空水陸飛行諸所物像名爲一切汝不著者爲在爲無無則同於龜毛兔角云何不著有不著者

不可名無無相則無非無則相相有則在云何無著是故應知一切無著名覺知心無有是處又所言放曠任緣者於圓覺中猶是四病之數圓覺經云善男子彼善知識所證妙法應離四病云何四病一者作病若復有人作如是言我於本心作種種行欲求圓覺彼圓覺性非作得故說名爲病二者任病若復有人作如是言我等今者不斷生死不求涅槃涅槃生死無起滅念任彼一切隨諸法性欲求圓覺彼圓覺性非任有故說名爲病三者止病若復有人作如是言我今自心永息諸念得一切性寂然平等欲求圓

覺彼圓覺性非止合故說名爲病四者滅病若復有人作如是言我今永斷一切煩惱身心畢竟空無所有何況根塵虛妄境界一切永寂欲求圓覺彼圓覺性非寂相故說名爲病離四病者則知清淨作是觀者名爲正觀若他觀者名爲邪觀如上所說不唯作無著任緣之解墮於邪觀乃至起寂然冥合之心皆存意地如有學人問忠國師云不作意時得寂然不答若見寂然卽是作意所以意根難出動靜皆落法塵故知竝是執見修禪說病爲法如蒸沙作飯緣木求魚費力勞功枉經塵劫且經中佛語幽玄則義語

非文不同衆生情見麤浮乃文語非義又若執任緣無著之事盡落邪觀得悉檀方便之門皆成正教是以藥病難辯取舍俱非但且直悟自心自然言思道斷境智齊泯人法俱空向衆生三業之中開佛知見就生死五陰之內顯大菩提則了義金文可爲繩墨實地知識堪作真歸故得智炬增輝照耀十方之際心華發豔榮敷法界之中又若深達此宗不收不攝卽想念而成智當語默而冥真出入之定難親忻猷之懷莫及故云忻寂不當放逸還非如華嚴論云普眼等諸菩薩以出入三昧不得見普賢三業及座境

界故舉幻術文字中種種幻相無所住處喻明幻術文字之體了無處所如何所求不可將出入三昧處所求之去彼沈寂生滅卻令想念明想念動用體自徧周用而常寂非更滅也以是普賢以金剛慧普入法界於一切世界無所行無所住知一切衆生身皆非身無去無來得無斷盡無差別自在神通此明任物自真稱之爲神不爲不思不定不亂不來不去任智徧周利生自在知根應現名之爲通萬法如是無出入定亂方稱普賢所行三業作用及座如十地菩薩座體但言滿三千大千世界之量此普賢座量量

等虛空一切法界大蓮華藏故明知十地菩薩智量猶隔以此來昇此位如許乖宜入出如許不可說三昧之門猶有寂用有限障未得十地果位後普賢菩薩大自在故故三求普賢三重昇進卻生想念方始現身及說十三昧境界之事意責彼十地猶有求於出世間生死境界未得等於十方任用自在以此如來教令卻生想念去彼十地中染習出世淨心故此明十地緣真俗出世餘習氣惑故已上意明治十地菩薩緣真俗二習未亡寂亂二習未盡於諸三昧有出入習故未得常入生死猶如虛空無作者而常普

徧非限量所收一切衆生及以境界以之爲體普賢
之智猶如虛空一切衆生以爲生體有諸衆生自迷
智者名爲無明普賢菩薩隨彼迷事十方世界對現
色身以智無體猶如虛空非造作性無有去來非生
非滅但以等虛空之智海於一切衆生處啓迷智無
體相能隨等法界虛空界之大用故豈將十地之位
諸菩薩以出入三昧有所推求云何得見是故如來
爲諸菩薩說幻術文字求其體相有可得不求幻之
心尚不可得如何有彼幻相可求是故將出入三昧
及以求心而求普賢大用無依善巧智身了無可得

是故教諸菩薩卻生想念殷勤三禮普賢菩薩方以
神通力如應現身明智身不可以三昧處所求爲智
體無所住無所依故若想念願樂卽如應現化無有
處所依止故猶如谷響但有應物之音若有求卽無
有處所可得佛言普賢菩薩今現在此道場衆會親
近我住初無動移者明以根本智性自無依名爲現
在此道場故爲能治有所得諸見蘊故以無礙總別
同異普光明智與十方一切諸佛大用體同名爲衆
會故無邊差別智海一時等用不移根本智體無依
住智名爲親近我住初無移故

宗鏡錄卷第四十三

音釋

罅

呼訝切罅隙也

禪

補移切禪益也

湍

他官切湍急瀨也

瞪

直耕切瞪直視貌

矧

昨禾切矧也

躡

尼輒切躡踐也

吳江居士周祇施銀三兩七錢一分刻此宗鏡錄卷第四十三計字七千四百二十箇
思江沙門可震對長洲徐普書進賢洪國輔刻
萬曆癸卯春二月徑山寂照庵識

宗鏡錄卷第四十四

宋慧日永明寺主智覺禪師延壽集

夫若談心佛唯唱性宗者則舉一攝諸不論餘義今何背已述教迷宗答夫論至教皆為未了之人從上稟承無不指示如忠國師臨終之時學人乞師一言師云教有明文依而行之即無累矣吾何言哉如斯殷勤真實付囑豈局已見生上慢心終不妄斥如來無上甘露不可思議大悲所熏金口所宣難思聖教如云依而行之者且依何旨趣不可是依文字語句而行不可是依義路道理而行直須親悟其宗不可

輒生孟浪若決定信入者了了自知何須他說聞甚深法如清風屈耳今只爲昧性徇文之者假以言詮方便開示直指出六根現用常住無生滅性與佛無異親證現知分明無惑免隨言語之所轉不逐境界之所流今於六根之中且指見聞二性最爲顯現可驗初心疾入圓通同歸宗鏡且見性者當見之時卽是自性以性徧一切處故不可以性更見於性分明顯露絲毫不隱古教云摩尼殿有四角一角常露祖師云眼門放光照破山河大地又謌云應眼時若千日萬像不能逃影質凡夫只是未曾觀何得自輕而

退屈是知顏貌雖童耄見性未曾虧明暗自去來靈光終不昧則是現今生滅中指出不生滅性方知窮子衣中寶乃輪王髻裏珠貧女室中金是如來藏中物何假高推極聖自鄙下凡一向外求不能內省枉功多劫違背已靈空滯行門失本真性所以昔楞嚴經云佛告阿難若汝見時是汝非我見性周徧非汝而誰云何自疑汝之真性性汝不真取我求實故知明暗差別是可還之法真如妙性乃不遷之門若隨物觀局大小之所在若約性見絕器量之方圓見性卽成如來於一毛端建十方之寶刹徇物卽爲凡庶

向真空裏現六趣之狴牢變易在人一性無異迷悟
由已萬法不遷如經云波斯匿王起立白佛我昔未
承諸佛誨教見迦旃延毗羅胝子咸言此身死後斷
滅名爲涅槃我雖值佛今猶狐疑云何發揮證知此
心不生滅地今此大衆諸有漏者咸皆願聞佛告大
王汝身現存今復問汝汝此肉身爲同金剛常住不
朽爲復變壞世尊我今此身終從變滅佛言大王汝
未曾滅云何知滅世尊我此無常變壞之身雖未曾
滅我觀現前念念遷謝新新不住如火成灰漸漸消
殞殞亡不息決知此身當從滅盡佛言如是大王汝

今生齡已從衰老顏貌何如童子之時世尊我昔孩
孺膚腴潤澤年至長成血氣克滿而今頽齡迫於衰
耄形色枯悴精神昏昧髮白面皺逮將不久如何見
比克盛之時佛言大王汝之形容應不頓朽王言世
尊變化密移我誠不覺寒暑遷流漸至於此何以故
我年二十雖號年少顏貌已老初十年時三十之年
又衰二十于今六十又過于二觀五十時宛然彊壯
世尊我見密移雖此殂落其間流易且限十年若復
令我微細思惟其變寧唯一紀二紀實爲年變豈惟
年變亦兼月化何直月化兼又日遷沈思諦觀剎那

剎那念念之間不得停住故知我身終從變滅佛言
大王汝見變化遷改不停悟知汝滅亦於滅時知汝
身中有不滅耶波斯匿王合掌白佛我實不知佛言
我今示汝不生滅性大王汝年幾時見恒河水王言
我生三歲慈母攜我謁耆婆天經過此流爾時卽知
是恒河水佛言大王如汝所說二十之時衰於十歲
乃至六十日月歲時念念遷變則汝三歲見此河時
至年十三其水云何王言如三歲時宛然無異乃至
于今年六十二亦無有異佛言汝今自傷髮白而皺
其面必定皺於童年則汝今時觀此恒河與昔童時

觀河之見有童耄不王言不也世尊佛言大王汝面
雖皺而此見精性未曾皺皺者爲變不皺非變變者
受滅彼不變者元無生滅云何於中受汝生死而猶
引彼未伽梨等都言此身死後全滅王聞是言信知
身後捨生趣生與諸大衆踊躍歡喜得未曾有又如
衆生八識之中前眼耳鼻舌身等五根及第八識俱
緣現量得諸法之自性不帶一切名言又無二種計
度分別隨念分別卽現前不生滅若六七二識落在
比非二量及具計度隨念分別卽念念常生滅亦是
於生滅中有不生滅性已上經文此是因闍王示疑

寄破外道斷見有此方便分別生滅不生滅二性若不執斷常見性之人則入識心王同一真性皆是實相無有生滅如大智度論云當知色生時但是空生色滅時但是空滅中觀論偈云無物從緣起無物從緣滅起唯諸緣起滅唯諸緣滅故知萬法既不從緣生亦不非緣生又不空亦不生空亦不生何者若一切法是不空者卽無有生以無自性空故方能隨緣成諸幻有若一切法是空者亦無有生以無自體故無有生相既無有生亦無有滅如論偈云果不空不生果不空不滅以果不空故不生亦不滅果空故不

生果空故不滅以果是空故不生亦不滅但隨心現畢竟無生如首楞嚴經云佛言善男子我常說言色心諸緣及心所使諸所緣法唯心所現汝身汝心皆是妙明真精妙心中所現物云何汝等遺失本妙圓妙明心寶明妙性認悟中迷晦昧爲空空晦昧中結暗爲色色襍妄想相爲身聚緣內搖趣外奔逸昏擾擾相以爲心性一迷爲心決定惑爲色身之內不知色身外洎山河虛空大地咸是妙明真心中物譬如澄清百千大海弃之唯認一浮漚體目爲全潮窮盡瀛渤汝等卽是迷中倍人如我垂手等無差別如

來說爲可憐愍者如上所說見性周徧湛然似鏡常明如空不動萬像自分出没一性未曾往還但隨生滅之緣遺此妙明之性是以一切祖教皆指見性識心不從生因之所生唯從了因之所了相麤易辯性密難明隨轉處而莫知在照時而方了如今不見者皆被三惑心牽六塵境換不知境元是我翻成主被客迷但能隨流得性之時自然無惑復有云般若唯以心神契會以心傳心方成密付不可以言迹事相而求者此是爲未入人顯宗破執恐取相背心情求意解故有是說若融會而論則隨緣體妙卽相恒具

且如正見相時是誰見相以六塵鈍故名不自立相不自施以六根利故彊自建立而爲緣對若能了境本寂識自無生則入平等真空方稱究竟見性耳故云見性周徧非汝而誰聞性者卽今聞性具三真實文殊簡出現證可知觀音入門圓通立驗非從行得不墮有爲豈假功成本來如是首楞嚴經偈云譬如人靜居十方俱擊鼓十處一時聞此則圓真實目非觀障外口鼻亦復然身以合方知心念紛無緒隔垣聽音響遐邇俱可聞五根所不齊是則通真實音聲性動靜聞中爲有無無聲號無聞非實聞無性聲無

既無滅聲有亦非生生滅二圓離是則常真實釋曰
此是直說如今一切衆生日用現行聞性三真實之
理一圓真實二通真實三常真實一圓真實者以聞
性徧一切處十方聲塵應時無有前後以同時周徧
一一皆不出自性如水起波波不離水以聲處全聞
聞外無法卽是本聞自具圓通之性非待證聖方有
斯事故法華經偈云父母所生耳清淨無瑕穢以此
常耳聞三千世界聲又云持是法華者雖未得天耳
但用所生耳功德已如是二通真實者且眼根見性
雖卽洞然能觀前而不觀後鼻舌身等五根皆以合

中知因能所而生起若意知根所緣不定念念遷移
故五根所不齊唯耳根圓通無礙聽響之際任隔礙
而遠近俱聞妙應之時無揀擇而大小咸備故高城
和尚歌云應耳時若幽谷大小音聲無不足十方鐘
鼓一時鳴靈光運運常相續則處凡身而不滅居聖
體而非增常現常通塵勞不能匿其神彩非間非斷
天魔不能挫其威光不壞緣生之耳根圓具一靈之
妙性三常真實者音聲性動靜者動靜是音聲之體
性於聞中似有似無若無聲時號無聞非實聞無性
以聞性常在若聞性隨聲塵滅則前聲滅時後聲不

合更聞故知聲塵自無聞性非滅聲塵自有聞性非
生又非唯聞性無生返觀聲塵亦無生滅以從緣而
起自體全無如華嚴論云一切諸法猶如谷響楞嚴
疏鈔云如谷中無聲無聲卽無響法界中皆無聲一
切聲皆是妄心妄心不動時皆無妄想以有差別心
執受卽有聲四大如枯木卽本無聲皆緣執故諸大
菩薩不以音聲聽法是知聲塵本無皆因執有情消
執喪萬法本虛有無旣虛生滅何有則知我性與如
來性無異一切世間法卽是佛法故經云是法住法
位世間相常住如憍陳那因聲悟道妙音密圓占釋

云若有能所未得名密悟四諦理推能聞及所聞皆
是自心心卽是本覺光明圓照法界始覺智心亦圓
照法界卽是因聲得悟一切衆生依此觀亦得解脫
若聞聲可意不可意生憎愛便被聲縛但觀心海中
是聲出處以心海元無有相心雖含聲聲亦無相無
相卽於一切聲中而得解脫故知無法不心無心不
法如是明達則於一切諸法不合不散無縛無脫矣
故佛告阿難汝學多聞未盡諸漏心中徒知顛倒所
因真倒現前實未能識恐汝誠心由未信伏吾今試
將塵俗諸事當除汝疑卽時如來敕羅睺羅擊鐘一

聲問阿難言汝今聞不阿難大衆俱言我聞鐘歇無
聲佛又問言汝今聞不阿難大衆俱言不聞時羅睺
羅又擊一聲佛又問言汝今聞不阿難大衆又言俱
聞佛問阿難汝云何聞云何不聞阿難大衆俱白佛
言鐘聲若擊則我得聞擊久聲消音響雙絕則名無
聞如來又敕羅睺羅擊鐘問阿難言爾今聲不阿難
言聲少選聲消佛又問言汝今聲不阿難大衆答言
無聲又頃羅睺羅更來撞鐘佛又問言爾今聲不阿
難大衆俱言有聲佛問阿難汝云何聲云何無聲阿
難大衆俱白佛言鐘聲若擊則名有聲擊久聲消音

響雙絕則名無聲佛語阿難及諸大衆汝今云何自
語矯亂大衆阿難俱時問佛我今云何名爲矯亂佛
言我問汝聞汝則言聞又問汝聲汝則言聲唯聞與
聲報答無定如是云何不名矯亂阿難聲消無響汝
說無聞若實無聞聞性已滅同于枯木鐘聲更擊汝
云何知知有知無自是聲塵或無或有豈彼聞性爲
汝有無聞實云無誰知無者是故阿難聲於聞中自
有生滅非爲汝聞聲生聲滅令汝聞性爲有爲無汝
尚顛倒惑聲爲聞何怪昏迷以常爲斷終不應言離
諸動靜閉塞開通說聞無性如重睡人眠熟牀枕其

家有人於彼睡時擣練舂米其人夢中聞舂擣聲別
 作他物或為擊鼓或復撞鐘即於夢時自怪其鐘為
 石木響於時忽寤遙知杵音自告家人我正夢時惑
 此舂音將為鼓響阿難是人夢中豈憶靜搖開閉通
 塞其形雖寐聞性不昏縱汝形消命光遷謝此性云
 何為汝消滅楞嚴疏云擊鐘以辯真妄者即聞性而
 可真舉聲塵而辯妄若因聲有聞此聞不離聲若離
 聲有聞此是真聞汝今但執隨聲之聞此聞不離於
 聲只合是聲不合是聞若真聞性如水不滅聲塵如
 風鼓水成波故有聞相聲塵不起聞相即無而聞性

不滅以性不滅聲塵若來還有聞相如水不滅若風
 動時即有波相如色真性徧十方界隨心感現則有
 色相此之聞性亦復如是故知不認自體恒常之聞
 性卻徇聲塵生滅之聞相遂乃聞讚而生喜聞毀而
 起瞋以迷本聞故隨聲流轉故文殊云眾生迷本聞
 循聲故流轉阿難縱彊記不免落邪思豈非隨所淪
 旋流獲無妄又云旋汝倒聞機返聞聞自性性成無
 上道圓通實如是如今以聲為聞背心循境豈不是
 倒聞之機若能旋聲塵之有流復本聞之無妄則是
 返聞自性得本歸原內滅翳根外消塵境能所既脫

本覺道成寂照圓通真實如是所以佛告阿難以諸
衆生從無始來循諸色聲逐念流轉曾不開悟性淨
妙常不循所常逐諸生滅由是生生襍染流轉若弃
生滅守於真常常光現前根塵識心應時消落想相
爲塵識情爲垢二俱遠離則汝法眼應時清明云何
不成無上知覺是以若了聞性卽成正覺於是心境
雙融動靜俱泯如觀音言彼佛教我從聞思修入三
摩地初於聞中入流亡所所入旣寂動靜二相了然
不生如是漸增聞所聞盡盡聞不住覺所覺空空覺
極圓空所空滅生滅旣滅寂滅現前忽然超越世出

世間十方圓明獲二殊勝一者上合十方諸佛本妙
覺心與佛如來同一慈力二者下合十方一切六道
衆生與諸衆生同一悲仰是以初從聞性入時先亡
動靜聲塵之境次亡能聞所聞之心旣心境俱亡又
不住無心境及能覺所覺之智則覺智俱空此空亦
空方成圓覺故云空覺極圓空所空滅始盡生滅之
原到寂滅本妙覺心之地如起信論云一切諸法皆
由妄念而有差別若離妄念則無境界差別之相故
知妄念空而根境謝識想消而塵垢沈則法眼應時
清明常光了然頓現見聞本性旣爾諸根所現亦然

故經云六自在王常清淨故又首楞嚴經偈云一根既返原六根成解脫見聞如幻翳三界若空華聞復翳根除塵消覺圓淨淨極光通達寂照含虛空卻來觀世間猶如夢中事但以未覺悟前於染淨中有一毫見聞取捨之處皆在三界無明長夜生死夢中纔得見性便同覺後自覺覺他故名爲佛又此自心之性徧一切處隨處得入非獨見聞或意消香界而入圓通或心開塵境而證法忍或入水觀而達性或審風力而悟宗或刺足疼痛而純覺遺身或了心無際而入佛知見或觀暖觸而成火光三昧或演法音而

降伏魔怨當此大悟之時終不見有一境可生一言可執今只爲迷性徇文背心求道者假以言說指歸自心從此一向內觀捨詮究理斯則豈不是因言悟道藉教明宗爲此之人不無利益遂使初心學者信有所歸便能息外馳求迴光反照頓見自己了了明心如正飲醍醐親開寶藏方悟隨言之失深慙背己之憊故阿難等因世尊開示自性之後發自慶言消我億劫顛倒想不歷僧祇獲法身故能不動塵勞現身成佛祖佛言教有如是不可思議之力爲是廣大無邊法利故所以具引全文佛語爲證云何反有背

已之言論文之誚乎若不觀心內證法律禪師等各
有十種過患如像法決疑經云三師破壞佛法略各
有十過法師十過者一但外求文解而不內觀修心
釋論云有論而無慧所說不應受二不融經息諍趣
道但執已非他我慢自高不識見心苦集三不遵遺
囑不依念處修道不依木叉住非佛弟子四經云非
禪不慧偏慧不禪一翅一輪豈能遠運五法本無說
說破貪求名利弘宣寧會聖旨六貴耳入口出何利
於已經云如人數他寶自無半錢分七無行而宣何
利於他八又多加水乳無道之教教誤後生九四衆

失真法利轉就澆漓十非但不能光顯佛法亦乃破
於佛法也禪師十過者一經云假名阿練若納衣在
空閑自爲行真道好說我等過二者恃行陵他不識
戒取苦集煩惱三無慧修定盲禪無目寧出生死者
也四不遵遺囑不依念處修道不依木叉而住非佛
弟子五無慧之禪多發鬼定生破壞佛法死墮鬼道
六名利坐禪如扇提羅死墮地獄七設證得禪卽墮
長壽天難入如水乳禪教授學徒紹三塗種子九四
衆不露真法之潤轉就澆漓十非止不能光顯三寶
亦乃破佛法也律師十過者一但執外律不識內戒

故被淨名訶二執律名相諍計是非不識見心苦集
三兼戒定慧相資方能進道但律不慧不禪何能進
道四弘在名譽志不存道果在三塗五不遵遺囑不
依念處修道不依木叉而住六執律方便小教以爲
正理而障大道七師師執律不同弘則多加水乳八
不依聖教傳授誤累後生九四衆不霑真法轉就澆
漓十非止不能光顯三寶亦乃破佛法也是知若不
觀心具如上之大失如大智度論云菩薩摩訶薩若
欲不空食國中之施者當學般若波羅蜜又寶梁經
云若學大乘佛法者受施主搏食如須彌山受施主

衣可敷大地如不學者若未墮僧數十方無唾地處
維摩經亦云敬學如師纔起學心便有爲人天之分
或聞宗鏡一句定成佛無疑故法華經云若有聞是
法無一不成佛唯除未聞者盲冥不信人若已聞者
皆是曩因旣受衣珠曾親佛會不可放逸須志披尋
忽遇緣差空無所得所以瑜伽論云不緩加行中又
能如是勇猛精進謂我今定當趣證所應證得不應
慢緩何以故我有多種橫死因緣所謂身中或風或
熱或痰發動或所飲食不正消化住在身中或宿食
病或爲於外虵蝎蚰蜒百足等類諸惡毒蟲之所蛆

螫或復爲人非人類等之所驚恐因斯天沒於如是等諸橫死處恒常思惟修無常想住不放逸由住如是不放逸故恒自思惟我之壽命儻得更經七日六日五日四日三日二日一日一時半時須臾或經食頃或從入息至於出息或從出息至於入息乃至存活經爾所時於佛聖教精勤作意修習瑜伽劑爾所時於佛聖教我當決定多有所作如是名爲不緩加行問義學多樂聽讀禪宗唯精內觀然教觀二門闕一不可若但觀心而不尋教墮闇證上慢之愚若但尋教而不觀心受執指數寶之誚有不達者遞相是

非今宗鏡廣搜祖教意足請爲微細開析以決深疑答教觀難明須分四句如云一教門非理門教是能通理是所通能所異故二理門非教門吾聞解脫之中無有言說故三教門卽理門文字卽解脫故四理門卽教門解脫卽文字故又以門對教四句分別一得教不得門文字法師是二得門不得教觀慧禪師是三得門復得教聞慧法師是四門教俱不得假名阿練若是又或隨方便之詮則執權害實若達圓頓之教則了實開權執權則教觀兩分了實則人法一旨人法一旨則境智俱冥教觀兩分則信法雙現信

法雙現則有觀有聞境智俱冥則無內無外斯乃隨
根利鈍有此開遮若能就旨圓融自無取捨則塵塵
合道信行同法行之機念念歸宗教門等觀門之旨
如是則無一心可照誰執觀門無一法可聞孰論教
道方入宗鏡與此相應未達斯門終成隔礙且教中
具述有二種修行人一是信行二是法行薩婆多明
此二人位在見道因聞入者是爲信行因思入者是
爲法行曇無德云位在方便自見法少憑聞力多後
時要須聞法得悟名爲信行憑聞力少自見法多後
時要須思惟得悟名爲法行止觀云若論利鈍者法

行利內自觀法故信行鈍藉他聞故又信行利一聞
卽悟故法行鈍歷法觀察故或俱利或俱鈍信行人
聞慧利修慧鈍法行人修慧利聞慧鈍已上且約三
師所說自然不可偏執觀心與教道定據聽學與坐
禪今若得一心萬邪滅矣則何心而非教若一聞千
悟獲大總持則何教而非心何教而非心則心外無
法何心而非教則法外無心更約智者大師對法行
二人以止觀安心隨四悉檀意以逗機宜俱令入道
師卽問言汝於定慧爲志何等其人若言我聞佛說
善知識者如月形光漸漸圓著又如梯登漸漸增高

巧說轉人心得道大因緣志欣渴飲如犢逐母當知
是則信行人也若言我聞佛說明鏡若不動色像自
分明淨水無波魚石自現欣捨惡覺如弃重擔當知
是則法行人也既知根性於一人所八番安心咄善
男子無量劫來飲狂散毒馳逐五塵昇沉三界猶如
猛風吹兜羅毘大熱沸鑊煮豆昇沉從苦至惱從惱
至苦何不息心逢本以一其意意若一者何事不辦
苦集得一則不輪迴無明得一不至於行乃至不至
老死摧折大樹畢故不造新六弊得一則度彼岸唯
此爲快善巧方便種種因緣種種譬喻廣讚於止發

悅其情是名隨樂欲以止安心也又善男子如天亢
旱河池悉乾萬卉焦枯百穀零落娑伽羅王七日構
雲四方霖雨大地霑洽一切種子皆萌芽一切根株
皆開發一切枝葉皆鬱茂一切華果皆敷榮人亦如
是以散逸故應生善不復生已生善還退失禪定河
乾道品樹滅萬善焦枯百福殘悴因華道果不復成
熟若能閑林一意內不出外不入靜雲興也發諸禪
定卽是降雨也功德叢林暖頂方便眼智明覺信忍
順忍無生寂滅忍乃至無上菩提悉皆剋獲善巧方
便種種緣喻廣讚於止生其善根是名隨便宜以止

撰述
一
金金
安心也又善男子夫散心者惡中之惡如無鉤醉象
蹋壞華池穴鼻駱駝顛倒負馱疾於掣電毒逾虵舌
重沓五翳埃藹曜靈睫近霄遠俱皆不見若能修定
如密室中燈能破巨闇金鏡抉膜空色朗然一指二
指三指皆了大雨能淹跽塵大定能靜狂逸止能破
散虛妄滅矣善巧方便種種緣喻廣讚於止破其睡
散是名對治以止安心也又善男子心若在定能知
世間生滅法相亦知出世不生不滅法相如來成道
猶尚樂定況諸凡夫有禪定者如夜見電光卽得見
道破無數億洞然之惡乃至得成一切種智善巧方

便種種緣喻廣讚於止卽會真如是名隨第一義以
止安心也其人若言我聞寂滅都不入懷若聞分別
聽受無厭卽應爲說三惡燒然駝驢重楚餓鬼飢渴
不名爲苦癡闇無聞不識方隅乃是大苦多聞分別
樂見法法喜樂以善攻惡樂無著阿羅漢是名爲最
樂從多聞人聞甘露樂如教觀察知道遠離坑陷直
去不迴善巧方便種種緣喻廣讚於觀發悅其情是
名隨樂欲以觀安心又善男子月開蓮華日興作務
商應隨主彩畫須膠坏不遇火無須臾用旨不得導
一步不前行無觀智亦復如是一切種智以觀爲根

本無量功德之所莊嚴善巧方便種種緣喻廣讚於觀生其功德是名隨便宜以觀安心又善男子智者識怨怨不能害武將有謀能破疆敵非風何以卷雲非雲何以遮熱非水何以滅火非火何以除闇析薪之斧解縛之刀豈過智慧善巧方便種種緣喻廣讚於觀使其破惡是名對治以觀安心又善男子井中七寶闇室瓶盆要待日明日既出已皆得明了須智慧眼觀知諸法實一切諸法中皆以等觀入般若波羅蜜最爲照明善巧方便種種緣喻廣讚於觀令得悟解是名第一義以觀安心如是八番爲信行人說

安心也其人若云我樂息心默以復默損之又損之遂至於無爲不樂分別坐馳無益此則法行根性當爲說止汝勿外尋但內守一攀覺流動皆從妄生如旋火輪輟手則息洪波鼓怒風靜則澄淨名經云何謂攀緣謂有三界何謂息攀緣謂心無所得瑞應經云其得一心者則萬邪滅矣龍樹云實法不顛倒念想觀已除言語法皆滅無量衆罪除清淨心常一如是尊妙人則能見般若夫山中幽寂神僊所讚況涅槃澄靜賢聖尊崇佛話經云比丘在聚身口精勤諸佛咸憂比丘在山息事安臥諸佛皆喜況復結跏束

手絨屬結舌思惟寂相心原一止法界洞寂豈非要道唯此爲貴餘不能及善巧方便種種因緣種種譬喻廣讚於止發悅其心是名隨樂欲以止安心其人若云我觀法相只增紛動善法不明當爲說止止是法界平正良田何法不備止捨攀緣卽是檀止體非惡卽是戒止體不動卽是忍止無間襍卽是精進止則決定卽是禪止法亦無止者亦無卽是慧因止會非止非不止卽是方便一止一切止卽是願止止愛止止見卽是力此止如佛止無二無別卽是智止具一切法卽是祕藏但安於止何用別修諸法善巧方

便種種緣喻令生善根卽是隨便宜以止安心也若言我觀法相散睡不除者當爲說止大有功能止是壁定八風惡覺不能入止是淨水蕩於貪姪八倒猶如朝露見陽則晞止是大慈怨親俱愍能破恚怒止是大明呪癡疑皆遣止卽是佛破除障道如阿伽陀藥徧治一切如妙良醫呪枯起死善巧方便種種緣喻令其破惡是名對治以止安心其人若言我觀察時不得開悟當爲說止止卽體真照而常寂止卽隨緣寂而常照止卽不止止雙遮雙照止卽佛母止卽佛父亦卽父卽母止卽佛師佛身佛眼佛之相好佛

藏佛住處何所不具何所不除善巧方便種種緣喻
廣讚於止是爲第一義以止安心彼人言止狀沉寂
非我悅樂當爲說觀推尋道理七覺中有擇覺支八
正中有正見六度中有般若於法門中爲主爲導乃
至成佛正覺大覺徧覺皆是觀慧異名當知觀慧最
爲尊妙如是廣讚是爲隨樂欲以觀安心若勤修觀
能生信戒定慧解脫解脫知見知病識藥化道大行
衆善普會莫復過觀是爲隨便宜以觀安心觀能破
闇能照道能除怨能得寶頌邪山竭愛海皆觀之力
是爲隨對治以觀安心若觀法時不得能所心慮虛

豁朦朧欲開但當勤觀開示悟入是爲用第一義以
觀安心是爲八番爲法行人說安心也復次人根不
定或時迴轉薩婆多明轉鈍爲利成論明數習則利
此乃始終論利鈍不得一時辯也今明衆生心行不
定或須臾而鈍須臾而利任運自爾非關根轉亦不
數習或作觀不徹因聽卽悟或久聽不解暫思卽決
是故更論轉根安心若法行轉爲信行逐其根轉用
八番悉檀而授安心若信行轉成法行亦逐根轉用
八番悉檀而授安心得此意廣略自在說之轉不轉
合有三十二安心也自行安心者當察此心欲何所

樂若欲息妄令念相寂然是樂法行若樂聽聞徹無明底是樂信行樂寂者知妄從心出息心則衆妄皆靜若欲照知須知心原心原不二則一切諸法皆同虛空是爲隨樂欲自行安心其心雖廣分別心及諸法而信念精進毫善不生卽當凝停莫動諸善功德因靜而生若凝停時彌見沉寂都無進忍當計校籌量策之令起若念念不住如汗馬奔逸卽當以止對治馳蕩若靜默然無記與睡相應卽當修觀破諸昏塞修止既久不能開發卽應修觀觀一切法無礙無異怙怙明利漸覺如空修觀若久闇障不除宜更修

止止諸緣念無能無所所我皆寂空慧將生是爲自修法行八番善巧布歷令得心安信行安心者或欲聞寂定如須彌不畏八動卽應聽止欲聞利觀破諸煩惱如日除闇卽應聽觀聽觀多如日集芽卽應聽止潤以定水或聽定淹久如芽爛不生卽應聽觀令風日發動使善法現前或時馳覺一念叵住卽應聽止以治散心或沉昏濛濛坐霧卽當聽觀破此睡熟或聽止豁豁卽專聽止或聞觀朗朗卽專聽觀是爲自修信行八番巧安心也若法行心轉爲信行信行心轉爲法行皆隨其所宜巧鑽研之自行有三十二

化他亦三十二合爲六十四安心也復次信法不孤
立須聞思相資如法行者隨聞一句體寂湛然夢妄
皆遣還坐思惟心生歡喜又聞止已還更思惟卽生
禪定又聞於止還卽思惟妄念皆破又聞止已還更
思惟朗然欲悟又聞觀已還更思惟心大歡喜又聞
觀已還更思惟生善破惡欲悟等准前可知此乃聽
少思多名爲法行非都不聽法也信行端坐思惟寂
滅欣踊未生起已聞止歡喜甘樂端坐念善善不能
發起已聞止信戒精進倍更增多端坐治惡惡不能
遣起已聞止散動破滅端坐卽真真道不啓起已聞

止豁如悟寂是爲信行坐少聞多非都不思惟前作
一向根性今作相資根性就相資中復論轉不轉亦
有三十二安心化他相資亦有三十二安心合六十
四合前爲一百二十八安心也夫心地難安違苦順
樂今隨其所願逐而安之譬如養生或飲或食適身
立命養法身亦爾以止爲飲以觀爲食藥法亦兩或
丸或散以除冷熱治無明病以止爲丸以觀爲散如
陰陽法陽則風日陰則雲雨雨多則爛日多則焦陰
如定陽如慧定慧偏者皆不見佛性八番調和貴在
得意一種禪師不許作觀唯專用止引偈云思思徒

自思思思徒自苦息思卽是道有思終不覩又一師
 不許作止專在於觀引偈云止止徒自止昏闇無所
 以止止卽是道觀觀得會理兩師各從一門入以已
 益教他學者不見意一向服乳漿猶難得況復醍醐
 若一向作解者佛何故種種說耶天不常晴醫不專
 散食不恒飯世間尚爾況出世耶今隨根隨病迴轉
 自行化他有六十四若就三番止觀卽三百八十四
 又一心止觀復有六十四合五百一十二三悉檀是
 世間安心世醫所治差已復生一悉檀是出世安心
 如來所治畢竟不發世出世法互相成顯若離三諦

無安心處若離止觀無安心法若心安於諦一句卽
 足如其不安巧用方便令心得安一目之羅不能得
 鳥得鳥者羅之一目耳衆生心行各各不同或多人
 同一心行或一人多種心行如爲一人衆多亦然如
 爲多人一人亦然須廣施法網之目捕心行之鳥耳
 如是委細種種安心利鈍齊收自他兼利若有聞者
 頂戴修行

宗鏡錄卷第四十四

音釋

耄 莫報切八十 堯 徇禮切 腠 倉奏切 殂 昨胡切 泊 儿利

切春

書容切

造

市緣切

澄

都鄧切

眊

人志切

銳

邊迷切

抉

一穴切

吳江居士周祇施銀四兩六錢九分刻此
宗鏡錄卷第四十四計字九千三百七十箇
恩江沙門可震對長洲徐普書上元李再禎刻
萬曆癸卯春三月徑山寂照庵識

宗鏡錄卷第四十五

宋慧日永明寺主智覺禪師延壽集

夫已上是引台教明定慧二法安心次依華嚴宗釋
華嚴經云於眼根中入正定於色塵中從定出示現
色性不思議一切天人莫能知於色塵中入正定於
眼起定心不亂說眼無生無有起性空寂滅無所作
疏釋云定慧雖多不出二種一事二理制之一處無
事不辦事定門也能觀心性契理不動理定門也明
達法相事觀也善了無生理觀也諸經論中或單說
事定或但明理定二觀亦然或敵體事理止觀相對

或以事觀對於理定如起信論云止一切相乃至心不可得爲止而觀因緣生滅爲觀或以理觀對於事定此經云一心不動入諸禪了境無生名般若是也或俱通二此經云禪定持心常一緣智慧了境同三昧是也或二俱泯非定非散或卽觀之定但名爲定如觀心性名上定是也或卽定之觀但名爲觀如以無分別智觀名般若是也或說雙運謂卽寂之照是也所以局見之者隨囑一文互相非撥偏修之者隨入一門皆有剋證然非圓暢今此經文巧顯無礙略分五對第一對根境無礙謂觀根入定應從根出而

從境出者爲顯根境唯是一心緣起無二理性融通是故根入境出耳境入根出亦然第二對理事二定無礙謂分別事相應入事定而入理定欲觀性空應入理定而入事定以契卽事之理而不動故入理卽是入事制心卽理之事而一緣故入事卽是入理而經文但云入正定不言事理及乎出觀境中卽云分別色相斯事觀也根中卽云性空寂者理觀也亦合將根事對於境理以辯無礙第三對事理二觀無礙謂欲分別事相應從事觀起而反從理觀起以所觀之境旣真俗雙融法界不二故分別事智卽是無生

之智二觀唯是一心故亦應將境事理對根事理以辯無礙第四出入無礙以起定卽是入定故起定而心不亂若以事理相望應成四句謂事入事起事入理起理入理起理入事起若以根境相望又成四句謂根事入境事起等一一思之皆有所由又或以理觀對於事止謂契理妄息也或事觀對於理寂謂無念知境也或事觀對於事寂謂觀於一境心不動搖也或理觀對於理寂云心照極也如百門義海云明出入定者謂見塵性空十方一切真實之理名爲入定也然此見塵無性空理空時乃是十方之空也何

以故由十方之心見於一塵是故全以十方爲塵定亦不礙事相宛然是故起與定俱等虛空界但以一多融通同異無礙是故一入多起多人一起差別入一際起一際入差別起皆悉同時一際成立無有別異當知定卽起起卽定一與一切同時成立出入無礙也第五對二利體用無礙謂於深根起定心不亂是體也自利也而不礙理舒於廣境是用也人天不能知利他也良以體用無二故自利卽是利他此上十義同爲一聚法界緣起相卽自在菩薩善達作用無礙又經且約根境相對亦應境境相對謂色塵入

正受聲香三昧起復應根根相對謂眼根入正受耳根三昧起等云色性難思等者卽色等總持是色陀羅尼自在佛等亦應云分別眼性難思有眼陀羅尼自在佛等又眼中云性空寂滅卽眼之度門眼等本淨亦應云色等度門色等本淨不唯取相爲染無心爲淨而已也又以智論三觀束之分別色相等是假名觀也性空寂滅是空觀也此二不二色性難思中道觀也三無前後皆是一心上來無礙深妙難思始學之流如何趣入今當總結但能知事理無礙根境一如念慮不生自當趣入是以事中卽理何曾有礙

心外無境念自不生如是則入宗鏡之一心成止觀之雙運方能究竟定慧莊嚴自利利他圓無盡行又若心不安人在三界內未入止觀門非習學之者情牽萬境意起百思投五欲旋火之輪未曾略暇陷五濁狴牢之處何省暫離塵網千重密密而常籠意地愛繩萬結條條而盡繫情田聳高阜於慢山橫遮法界洶長波於貪海吞盡欲流若蟻聚蜂攢攀緣役役如鼠偷狗竊結構營營八苦之燄長燒二死之河恒沒輪迴生滅苦惱縈纏皆是不能自安心耳今爲於生死長夜無明塵勞三界大夢之中獨覺悟人割開

撰述
一
愛網欲透苦原將求如來大寂滅樂者如前所述安
心之門直下相應無先定慧定是自心之體慧是自
心之用定卽慧故體不離用慧卽定故用不離體雙
遮則俱泯雙照則俱存體用相成遮照無礙此定慧
二法修行之要祖佛大旨經論同詮所以法華經云
以禪定智慧力得法國土又云定慧力莊嚴以此度
衆生華嚴經頌云衆生惑見恒隨縛無始稠林未除
翦與志共俱心竝生常相羈繫不斷絕但唯妄想非
實物不離於心無處所禪定境排仍退轉金剛道滅
方畢竟大涅槃經云定慧等學明見佛性又云先以

定動後以智拔大智度論云禪定爲父智慧爲母能
生一切導師又云以業力故入生死以定力故出生
死故云禪非智無以窮其寂智非禪無以發其照何
者謂禪無智但是事定若得智慧觀於心性卽爲上
定若智不得禪乃爲散善分別慧若有定如密室燈
寂而能照離動分別成實慧故若定慧雙運動寂融
通則念念入三昧之門寂寂運無涯之照如上種種
開示種種證明如是調停如是剖析削繁簡要去僞
存真以無數萬億諸方便門皆令一切含生盡入此
宗鏡如囊中有寶不探示之誰有知者猶室中金藏

撰述
未遇智人何由發掘若珠蔽內衣裏弗因親友所示
爭致富饒似窮子之家珍非長者之誘引曷能承紹
設或明了信入無疑更在當人尅已成辦鍊磨餘習
直取相應一切時中不得忘照自量生熟各逐便宜
此是修定時此是修慧時若掉散心須行三昧若惛
沉意宜啓慧門若處見修位中此是行時非是證時
若居究竟卽內此是證時非是行時不可如二乘忽
忽取證沉實際之海溺解脫之坑又不可徼無聞比
丘妄指無生求昇反墜似苦行外道唯投見網期悟
遭迷斯定慧門是真修路照宗門之皎日泛覺海之

迅航駕大白牛車之二輪昇第一義天之兩翼等學
而明見佛性莊嚴而可度衆生爲法國土之王因茲
二力出生死海之底全假雙修散妄亂而似風吹雲
破愚闇而如日照世動邪見之深刺拔無明之厚根
爲大覺海之陰陽作寶華王之父母備一乘之基地
堅萬行之垣牆以此相應能入宗鏡前據台教明五
百番安心法門皆爲逗機對病施藥今依祖教更有
一門最爲省要所爲無心何者若有心則不安無心
則自樂故先德偈云莫與心爲伴無心心自安若將
心作伴動卽被心謾法華經云破有法王出現世間

淨名經云除去所有唯置一牀卽是除妄心之有外境本空以心有法有心空境空故起信論云是故當知一切世間境界之相皆依衆生無明妄念而得建立如鏡中像無體可得唯從虛妄分別心轉心生則種種法生心滅則種種法滅故是以但得無心境自不現旣無對待逆順何生以逆境故生瞋惱彊賊干懷以順境故牽愛情華箭入體能令心動故稱不安今若無心坦然無事則萬機頓起而不撓其神千難殊對而不干其慮所以阿難執有而無據七處茫然二祖體無而自安言下成道若不直了無心之旨雖

然對治折伏其不安之相常現在前若了無心觸途無滯絕一塵而作對何勞遣蕩之功無一念而生情不假忘緣之力又無心約教有二一者澄湛令無二者當體是無澄湛令無者則是攝念安禪蠲消覺觀虛襟靜慮漸至微細當體是無者則直了無生以一念起處不可得故經云一念初起無有初相是真護念寶藏論云夫離者無身微者無心無身故大身無心故大心大心故則智周萬物大身故則應備無窮是以執身爲身者則失其大應執心爲心者則失其大智故千經萬論莫不說離身心破於執著乃入真

實譬如金師銷鑛取金方爲器用若有身者則有身礙有身礙故則法身隱於形骸之中若有心者則有心礙有心礙故則真智隱於念慮之中故大道不通妙理沉隱六神內亂六境外緣晝夜惶惶無有止息矣夫不觀其心者而不見其微不觀其身者而不見其離若不見其離微者則失其道要故經云佛說非身是名大身心亦如是此謂破權歸實會假歸真譬如金師銷鑛取金方爲器用滅相混融以通大冶大冶者謂大道此大道冶中造化無窮流出萬宗若成若壞體無增減故經云有佛無佛性相常住所言混

融相者但爲愚夫著相畏無相也所以說相者爲彼外道著於無相畏有相所以說中道者欲令有相無相不二也此皆破執除疑言非盡理若復有人了相無相平等不二無取無捨無彼無此亦無中間則不假聖人言說理自通也如上所述皆爲有心成障若乃無心自然合道卽是離其妄心真心不動如釋摩訶衍論云離心緣相者心量有十一者眼識心二者耳識心三者鼻識心四者舌識心五者身識心六者意識心七者末那識心八者阿賴耶識心九者多一識心十者一一識心如是一十中初九種心不緣真理

後一種心得緣真理而爲境界今據前九作如是說
離心緣相本有契經中作如是說甚深真體非餘境
界唯自所依緣爲境界故楞伽經云非心之心量我
說爲心量者謂以非心量爲遣心量若以非心量爲
是斯卽心量今謂非心量卽不思議之心量者不礙
心量故如華嚴經云菩薩住是不思議卽非心量於
中思議不可盡卽之心量以二相卽奪故思與非思
俱寂滅又云於非心處示生於心者人多誤解情作
非情非情作情若執於非心處示生於心是非情爲
情者旣言不生非真無情爲有情矣大寶積經云佛

言文殊汝入不思議三昧耶文殊師利言不也世尊
我卽不思議不見有心能思議者云何而言入不思
議三昧我初發心欲入是定而今思惟實無心相而
入三昧如人學射久習則巧後雖無心以久習故箭
發皆中我亦如是初學不思議三昧繫心一緣若久
習成就更無心想恒與定俱又先德云一念妄心纔
動卽具世間諸苦如人在荆棘林不動卽刺不傷妄
心不起恒處寂滅之樂一念妄心纔動卽被諸有刺
傷故經云有心皆苦無心乃樂當知妄心不起始合
法身寂滅樂也問本自無心妄依何起答爲不了本

自無心名妄若知本自無心卽妄無所起真無所得
問何故有心卽妄無心卽無妄答以法界性空寂無
主宰故有心卽有主宰有主宰卽有分劑無心卽無
主宰無主宰卽無分劑無分劑卽無生死問無心者
爲當離心是無心卽心得無心答卽心得無心問卽
心是有心云何得無心答不壞心相而無分別問豈
不辯知也答卽辯知無能所是無心也豈渾無用始
是無心譬如明鏡照物豈有心耶當知一切衆生恒
自無心心體本來常寂寂而常用用而常寂隨境鑒
辯皆是實性自爾非是有心方始用也只謂衆生不

了自心常寂妄計有心心便成境以卽心無心故心
恒是理卽理無理故理恒是心理恒是心故不動心
相心恒是理故不得心相不得心相故卽是衆生不
生不動心相故卽是佛亦不生以生佛俱不生故卽
凡聖常自平等法界性也純一道清淨更無異法當
知但有心分別作解之處俱是虛妄猶如夢中若未
全覺所見纖毫亦猶是夢中事但得無心卽同覺後
絕諸境界但有一微塵可作修證不思議解處俱不
離三界夢中所見經云無有少法可得佛卽授記無
生義云不退轉天子言此佛土未曾思惟分別於我

見與不見我亦不思惟佛土見與不見故知諸見從有心而生佛土無心故不見天子天子有心而不生念故言不見佛土便成不異故知有心無心俱空融大師云鏡像本無心說鏡像無心從無心中說無心人說有心說人無心從有心中說無心有心中說無心是末觀無心中說無心是本觀衆生計有身心說鏡像破身心衆生著鏡像說畢竟空破鏡像若知鏡像畢竟空卽身心畢竟空假名畢竟空亦無畢竟空若身心本無佛道亦本無一切法亦本無本無亦本無若知本無亦假名假名佛道佛道非天生亦不從

地出直是空心性照世間如日智論問曰若知心不可見佛何以故說如實知不可見心答曰有坐禪人憶想分別見是心如清淨珠中縷觀白骨人中見心次第相續生或時見心在身或見在緣如無邊識處但見識無量無邊破如是等虛妄故佛言如實知衆生心衆生心自相空故無相相復次佛以五眼觀此心不可得肉眼天眼緣色故不見慧眼緣涅槃故不見初學法眼分別知諸法善不善有漏無漏等是法眼入實相中則無所分別如先說一切法無知者無見者是故不應見佛眼觀寂滅相故不應見乃至不

如凡夫人憶想分別見復次五眼因緣和合生皆是
作相虛誑不實佛不信不用是故言不以五眼見又
問曰舍利弗知心相常淨何以故問答曰以菩薩發
阿耨多羅三藐三菩提心深入深著故雖聞心畢竟
空常清淨猶憶想分別取是無心相以是故問是無
心相心爲有爲無若有云何言無心相若無何以讚
歎是無等等心當成佛道須菩提答是無心相中畢
竟清淨有無不可得不應難舍利弗復問何等是無
心相須菩提答畢竟空一切諸法無分別是名無心
相此無心相是卽心無心非待斷滅如經云若有衆

生能觀一切妄念無相則爲證得如來智慧又且無
心者不得作有無情見之解若將心作無此卽成有
若一切處無心如土木瓦礫此成斷滅皆屬意根彊
知妄識邊事是以稱不思議定者以有無情見不及
故又澄湛是事當體是理事有顯理之功亦有覆理
之義理有成事之力亦有奪事之能各取則兩傷竝
觀則俱是何謂顯理若妙性未發須假事行助顯莊
嚴如水澄清魚石自現何謂成事若功行未圓必仗
理觀引發開導何謂覆理若一向執事坐禪反迷已
眼未識玄旨徒勞念靜何謂奪事若天真頓朗如日

消冰何須調心收攝伏捺故經偈云若學諸三昧是
動非是禪心隨境界流云何名爲定是以不可執一
執二定是定非但臨時隨用圓融得力自諳深淺若
也歸宗順旨則理事雙消心境俱亡定慧齊泯如永
嘉集云以奢摩他故雖寂而常照以毗婆舍那故雖
照而常寂以優畢又故非照而非寂照而常寂故說
俗而卽真寂而常照故說真而卽俗非寂而非照故
杜口於毗耶斯則不唯言語道斷亦乃心行處滅所
以圓覺經云有作思惟從有心起皆是六塵妄想緣
氣非實心體已如空華用此思惟辯於佛境猶如空

華復結空果展轉妄想無有是處問旣不得作有無
之解如何是正了無心答石虎山前鬪蘆華水底沉
問前標宗不言法相云何已下更用廣說諸識種現
熏習差別義理瑜伽唯識百法五位事相法門答祖
佛大意唯說二空證會一心真如本性所以百法論
云如世尊言一切法無我云何一切法所謂心法云
何二無我所謂人無我法無我若一切衆生但得人
法俱空知一切法卽心自性復更有何異法而敷演
乎如瑜伽論是無著菩薩請彌勒所說論云無著菩
薩位登初地證法光定得大神通事大慈尊請說此

論理無不窮事無不盡文無不釋義無不詮疑無不
遣執無不破行無不修果無不證正爲菩薩令於諸
乘境行果等皆得善巧勤修大行證大菩提廣爲有
情常無倒說乃至瑜伽中行觀無少法欲令證得及
欲現觀或說究竟清淨真如名爲瑜伽理中最極一
切功德共相應故是以智者大師於淨名疏中間云
今依龍樹之學何意用天親之義答龍樹天親豈不
同人不二法門乎今本爲佛教隨義有所開而用釋
何得取捨定執也若分別界外結惑生死及諸行名
義當細尋天親所作若觀門遣蕩安心入道何過龍

樹若不取地論攝大乘論相映望者他或謂於非義
理多端彊說也故知菩薩製作一一關於聖典故非
出自芻襟廣引證明今生聞慧宗鏡纂集大意亦同
若不先明識論天親護法等剖析根塵微細生死又
焉得依龍樹觀門遣蕩如無差別無可圓融若不先
診候察其病原何以依方施其妙藥只如淨名居士
位臨等覺尚有原品無明實因疾未盡現受後有生
死實果疾猶存如淨名疏問實報業障礙土何得猶
有煩惱四分之因疾答開菩薩自體法界緣集卽有
四分所以然者取自體一實諦卽是貪愛捨二邊生

死卽是瞋斷迷一實諦無明未盡故猶有癡也三分
等取卽是等分此卽是根本之三毒故請觀音經云
淨於三毒根成佛道無疑何況業繫凡夫分段生死
之病然今時多不就已仔細推尋及廣披聖典教觀
俱昧理行全虧唯尚隨語依通一時遣蕩拂迹而迹
不泯歸空而空不亡以不出法塵全爲影事殊不識
心王心所種現根隨微細根塵生滅起處心心流注
念念現行如醉如癡懵無知者智燈旣闇定水全枯
未審何門能得清淨但學成現高茆之語名標衆聖
之前都無正念修行之門跡陷羣邪之後今普使知

病識藥令得服行淨三毒之根見一心之性且如馬
鳴龍樹皆是西天傳佛心印祖師馬鳴製大乘起信
論廣說阿賴耶等三細識六麤相一心真如生滅二
門龍樹製摩訶衍論引一百本大乘經證說八識心
王性相微細等義云何未學不紹先賢可謂綆短而
不勾深泉翅弱而弗能高逝又若不先論其事相之
表何以辯其體性之原如世間法未見其海爭識其
波未見其山寧諳其土今欲總別雙辯理事具陳不
達事而理非圓不了理而事奚立故云理隨事現一
多緣起之無邊事得理融千差涉入而無礙又從總

出別因別成總不得別而何成總不因總而豈稱別
則理事總別一際無差只爲今時但唯執總滯理見
解不圓法眼將明而不明疑心欲斷而非斷皆是理
事成礙總別不通故四弘誓願云法門無邊誓願學
佛道無上誓願成何乃虛擲寸陰頓違本願守愚空
坐辜負四恩若愚癡人不分菽麥似牛羊眼罔辯方
隅現今對境尚不圓明臨終遇緣焉能甄別直須逢
事通理徹果窮因無一法而不明無一塵而不照則
見聞莫能惑境界不能拘故法華經云佛所成就第
一希有難解之法唯佛與佛乃能究盡諸法實相所

謂諸法如是相如是性如是體如是力如是作如是
因如是緣如是果如是報如是本末究竟等故知一
心實相悉是諸法諸法所生皆從現行善惡熏習第
八識含藏種子爲因發起染淨差別報應爲果若不
微細剖析問答決疑則何由到一心總別之原徹八
識性相之際古德云提綱意在張綱不可去綱存綱
舉領意在著衣不可棄衣取領若祇集而不敘如無
綱之綱若祇敘而不集如無綱之綱故知理事雙明
方通圓旨教觀齊運始達一乘且如等覺菩薩妙果
將圓卻入幻網門倒學凡夫事習世間三昧具工巧

神通今之所宗且明大旨須先立後破以洗情塵然
卽破立同時而無所破不同權教定執教相之有門
寧比小乘唯證析法之空理今則以別成總將偏顯
圓別成總而一際無差偏顯圓而萬法齊旨開合自
在隱顯無方若執之成萬有之瘡疣若定之爲四魔
之根蒂此百法明門大乘菩薩初地方了乃至十方
諸佛本後二智俱證俱緣若不證唯識之性不成根
本智無成佛之期若不了唯識之相百法明門不成
後得智闕化他之行此唯識百法者乃是有爲無爲
真俗一切法之性相根本所以經云若不證真如焉

能了諸行若不證唯識真如之性焉能了唯識百法
之行相故云根本智證百法性後得智緣百法相大
乘起信論云信成就發心略說有三一發正直心如
理正念真如法故二發深重心樂集一切諸善行故
三發大悲心願拔一切衆生苦故問一切衆生一切
諸法皆同一法界無有二相據理但應正念真如何
假復修一切善行救一切衆生答不然如摩尼寶本
性明潔在礦穢中假使有人勤加憶念而不作方便
不施功力欲求清淨終不可得真如之法亦復如是
體雖明潔具足功德而被無邊客塵所染假使有人

勤加憶念而不作方便不修諸行欲求清淨終無得
 理是故要當集一切善行救一切衆生離彼無邊客
 塵垢染顯現真法起信疏云一直心正念真如法者
 卽心平等更無別歧何有迴曲卽是二行之根本二
 深心者是窮原義若一善不備無由歸原歸原之來
 必具萬行故言樂集諸善行故卽是自利之行本也
 大悲心者是普濟義故言欲拔衆生苦故卽是利他
 之行本也又此初一直心唯正念真如之法是宗是
 本因此起深重心大悲心是行又開此直心爲十心
 一廣大心謂誓願觀一切法悉如如故二甚深心謂

誓願觀真如要盡原底故三方便心謂推求簡擇趣
 真方便故四堅固心謂設逢極苦樂受此觀心不捨
 離故五無間心謂觀此真理盡未來際不覺其久故
 六折伏心謂若失念煩惱暫起卽便覺察折伏令盡
 使觀心相續故七善巧心謂觀真理不礙隨事巧修
 萬行故八不二心謂隨事萬行與一味真理融無二
 故九無礙心謂理事既全融通不二還令全理之事
 而相卽入故十圓明心謂頓觀法界全一全多同時
 顯現無障無礙故卽此十心理行具足且無理不能
 導行無行不能成理可謂卽真如之理成真如之行

無有一法能出唯識之性相矣是知一心爲萬法之性萬法是一心之相相卽性之相是一中之多性卽相之性是多中之一若不了性亦不了相其相卽妄若不識相亦不識性其性卽孤應須性相俱通方得自他兼利如首楞嚴經云幻妄稱相其性真爲妙覺明體是以若偏執相而成妄定據性而沉空今則性相融通真妄交徹不墮斷常之見能成無盡之宗故知若欲深達法原妙窮佛旨者非上智而莫及豈下機而能通所以法華經偈云如是大果報種種性相義我及十方佛乃能知是事又見解圓明是目行解

相應是足目足更資理行扶助可趣涅槃之域能到清涼之池若定慧未熏如摩尼之匿礦性相不辯猶古鏡之未磨欲望雨寶鑿容無有是處若意珠旣淨心鏡纔明更以萬行熏修轉加光潔如華嚴經云佛子譬如金師善巧鍊金數數入火轉轉明淨調柔成就隨意堪用菩薩亦復如是供養諸佛教化衆生皆爲修行清淨地法所有善根悉以迴向一切智地轉轉明淨調柔成就隨意堪用然雖萬行磨鍊皆是自法所行如先德云一切佛事無邊化門皆依自法融轉而行卽自心中有真如體大今日體解引出法身

由心中有真如相大今日了達引出報身由心中有
真如用大今日修行引出化身乃至十波羅蜜一切
塵沙萬行但是自心中引出未曾心外得一法行一
行若言更有從外新得者即是魔王外道說問信入
此法還有退者否答信有二種一若正信堅固諦了
無疑理觀分明乘戒兼急如此則一生可辨誰論退
耶二若依通之信觀力麤浮習重境彊遇緣卽退如
華嚴論云如涅槃經聞常住二字尚七世不墮地獄
如華嚴經云設聞如來名及所說法不生信解亦能
成種必得解脫至成佛故何故經言第六住心及從

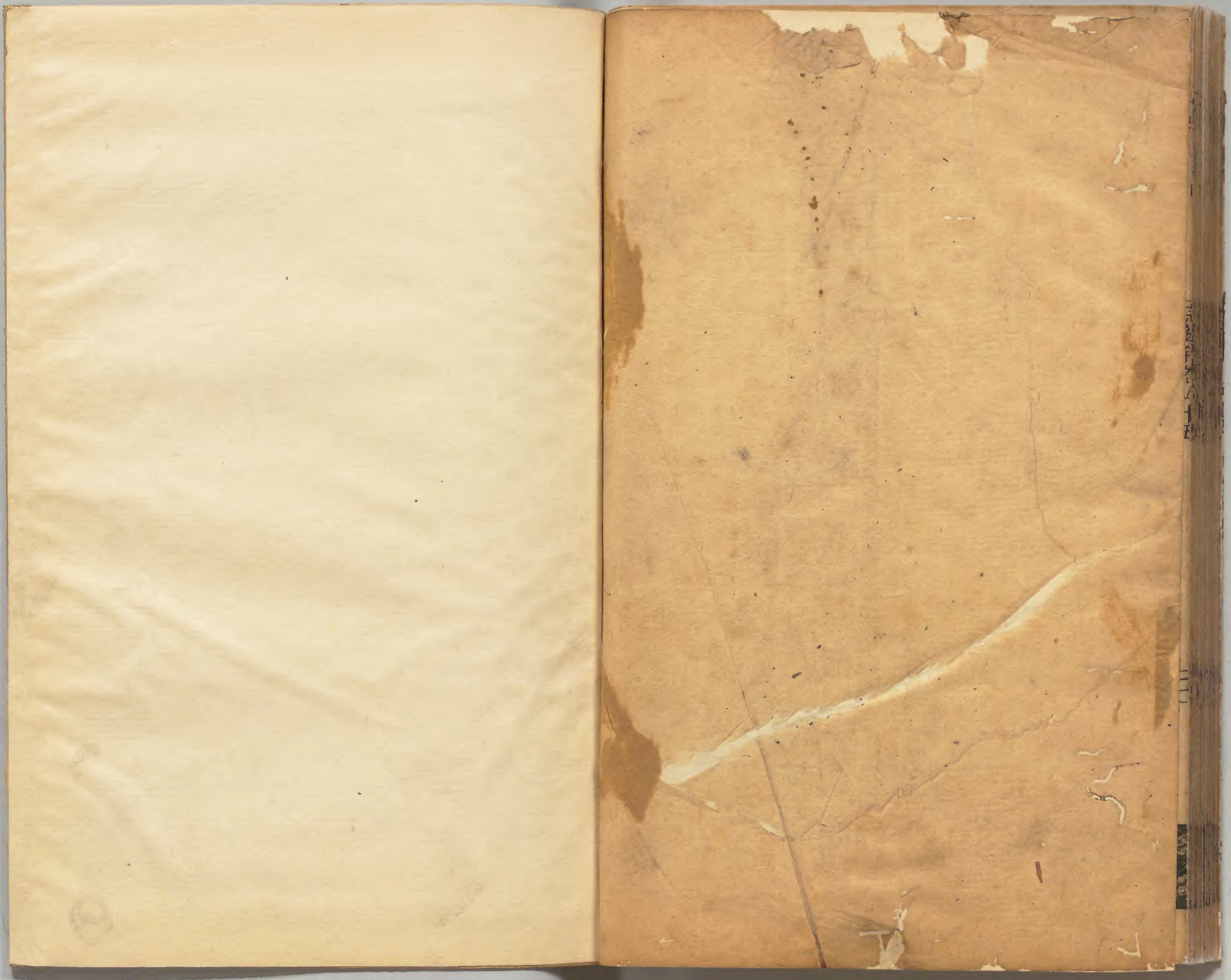
凡夫信位猶言有退此意若爲和會解云十信之中
勝解未成未得謂得便生憍慢不近善友不敬賢良
爲慢怠故久處人天惡業便起能成就大地獄業若
一信不慢常求勝友卽無此失若權教第六住心可
有退位實教中爲稽滯者責令進修如舍利弗是示
現聲聞非實聲聞所作方便皆度衆生使令進策如
權教中第六住心可說實退何以故地前三賢總未
見道所修作業皆是有爲所有無明皆是折伏功不
彊者便生退還若折伏有力亦不退失如蛇有毒爲
呪力故毒不能起但於佛法中種於信心謙下無慢

敬順賢良於諸惡人心常慈忍於諸勝已者諮受未
 聞所聞勝法奉行無忘所有虛妄依教蠲除於三菩
 提道常勤不息夫為人生之法法合如然但不長惡
 而生何須慮退華嚴疏云深心信解常清淨者信煩
 惱即菩提方為常淨由稱本性而發菩提心本來是
 佛更無所進如在虛空退至何所

宗鏡錄卷第四十五

校訛 第十九紙十一行 下心字北 藏作身字

吳大江居士周祇施銀三兩九錢六分刻此
 萬曆癸卯春三月徑山寂照庵識



三
五
六
七
八
九
十
十一
十二
十三
十四
十五

