

贊海 像

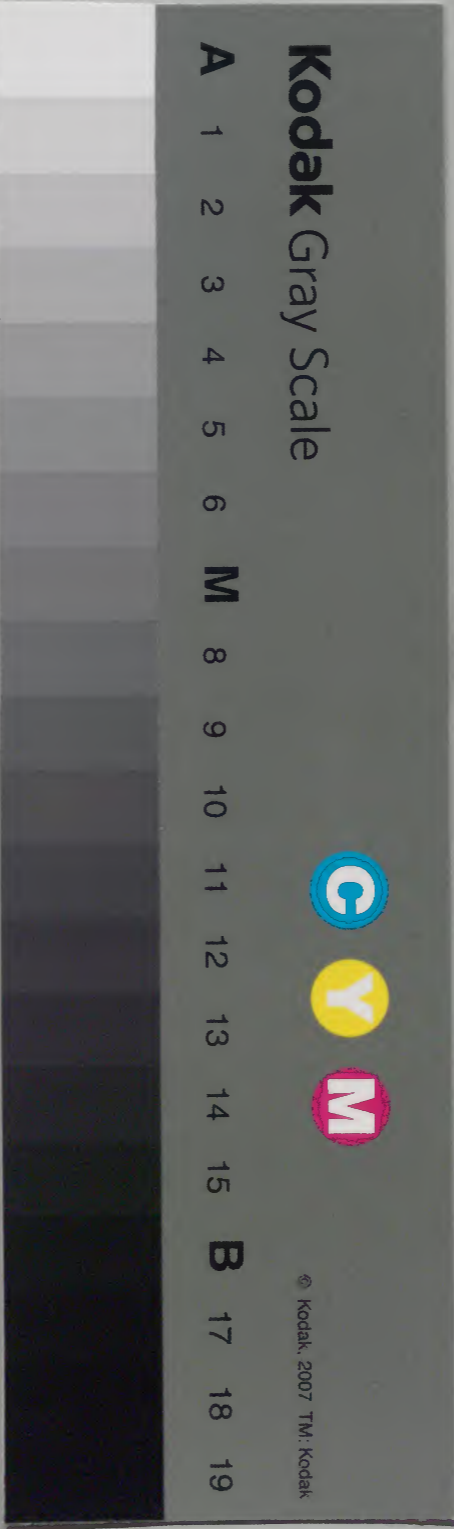
集選

漢書門類			
三〇	三四	三〇	八〇
冊	架	函	號

内閣文庫			
三〇	三四	三〇	八〇
函	架	冊	號

内閣文庫			
番號	漢	8069	
冊數	30 (18)		
函號	367	117	

四十二四十四



綴じ部(喉部分)の文字等が開きが不鮮明な場所あり

牂負海

四十三

既望再訂

丁酉孟春

既望再訂

十二月廿二日

十二月廿二日

十二月廿二日

贊海卷之甲三

程學士像贊

明陳衍

絕世之學而道不行，傷哉命也。絕世之才而策不用，傷哉時也。更千百禩之君子，覩遺貌而感嘆悲歌，傷哉人也。



霜

康元龍像贊

明 陳祿

彼先生者，何其藹然如^冒春陽，何其冽然如挾秋。
 無一日之廟廊，有不朽之文章，其氣猶勁，其鬚猶
 張，雙眸炯炯，若遡唐虞而援夏商，又若追燕代之
 舊遊，寫鄒魯之故疆，為之經營悲感，吊古情傷，噫
 嘻先生已，而何不絕絃束卷，聊酣中而徜徉。^{同上}

大江集

老使天下之士有如生者、安從見之、使天下之士
無如生者、吾道喪於斯乎、嗚呼、同上

贊夫言不貽文、此言之贊、匪與已入、此言
李村五限、因圖之、所以晉之、少、此言、此言、
此來、此言、此言、此言、此言、此言、此言、此言、
此言、此言、此言、此言、此言、此言、此言、此言、
此言、此言、此言、此言、此言、此言、此言、此言、
此言、此言、此言、此言、此言、此言、此言、此言、

木江集

廿二

林初文像贊

陳術

北虜方蹶、中州荼毒、每思公言、如筮者卜、當公之
時、公已怒目、若彼今日、豈勝痛哭、古有兩人、補衡
延篤、有公才華、無公學術、孰圖公貌、我見膝屈、明
珠十斛、猶疑在腹。同上

程十種蘇蘇亦取
 蘇蘇亦公下華與公學
 謝公也恐目若則今日
 此書亦無中似茶子安思
 公言也蓋若才若公之

村野文劉贊

木江集

劉公子像贊

明張溥

嗟乎此世兄劉順卿像也。不見其人而徒有言，則傷之至矣。然贊亦所以志也。贊曰：

君之容，君子也。君之服，儒者也。生而有之，沒而不
 可易也。君之齒，二十以上也。君之稱，郢之茂才也。
 從質而書，有甚乎其悲也。君之父，予之師也。君之
 文，予之友也。胡為乎昔之所俎豆，與今之所俎豆
 有以異也。不能具士相見之禮也。又不能為廟門
 外之哭也。加之何謂之良朋，而有斯闕也。仁讓孝

友者君之秉也。圖史尊彝者君所受也。置書與器於像之旁，而侑一辭焉。師之戚也。予之不得已也。

七銀齋集

...

甘肅

贈工部給事中養心何公像贊

謝廷讚

夫明主深魚水之洽，恒想像于鑄金。孝子申烏鳥之懷，每致存于刻木。丹青海上圖義士之芳蹤，粉黛宮中寫慈氏之懿範。負牆實心喪之制，尚髣髴事有若之容。索劍為報，賜之兵能痛哭。使苟勗之慟，故知踰澗手澤。猶然哀動于魂，矧乃著慤目成。寧不惻愴于魄，養心先生予歲兄何象明給諫之尊人也。混沌含元，孝友天性。學

橋子於此
以存
八

箕未售載研七術之精析箸靡爭具見三荆之
誼姪以子抱詎殊異乎屬毛甥食舅餘庶勉成
乎宅相族弟與親弟不遠振窮一本仁心隣人
共故人並收焚券非緣義市素封為婁人之母
遂使春耕乞犢晨炊待哺白業結勝果之因共
推河潤九里澤及三族家傳三世之斗何氏之
至德不孤生應千金之橋先生之明德遠矣折
券已責子孫皆不使知恤死存孤行道猶為感
涕益聖天子之贈詞皆實錄則養心公之高義

薄雲天惟是民惡盜憎華腴階之為禍因而國
疵鬼瞰小睨備與為讐難伏秉壙機藏請室惜
一羣皆鬼伯擲朽肉以為娛存九齡之貌諸啜
濡血其何及給諫兄既已弱喪吳孺人遂稱未
亡吾伊與抒泣和鳴母子共形影相弔卒延一
綫之緒幸沾一第之榮詢置縉斷機之有人實
福善降祥之不爽給諫兄戴天有日已報死孝
于申胥陟岵靡瞻思貌榮名于顧凱弟身如唐
子惟夢寐腸蠶之庶幾雖心若濕灰儼庶蒿悽

橋子

愴之如在哀同委土怨若號弓拜手象服之時
腐心血衣之日歲兄孺慕促數不任其聲賤子
感懷仰止而為之贊贊曰

石橋鍾澤斗杓降祥篤生達人陰映一方一斗非
小德符李璣石橋匪細如彼崧嶽公之生矣仁心
為質公之逝矣終風曠日貌公之質山屹淵澄貌
公之心明德夜行夜行冥冥天祚昭昭九齡貌諸
策名清朝為明司李為指佞草薶也家琛鬱為國
寶善人不可為而可為天道不可知而可知善而
可為天而可知胡贈公不以天年終而玉門而伏
戎于菴死而血漬于其衣謂天不可知善不可為
胡虎護于蹊桑產乎芝報應不爽三七之期血衣
化為象服之輝輝危危無害窮窮無難此先正之
格言賤臣執觥敬告九原

步丘草

六九之夕... 明... 業師鄧蒙園夫子像贊

業師鄧蒙園夫子像贊

明 韓錫

赭面脩眉，美且鬢。服道研詞，穆然如有所思。俗相
于，于皮肆不為世所知，以自見其奇，而能隱身間
居，括其囊以須時，惟其如斯。是以為子韓子之師。

君林其妻以與執事其以洪多以爲子孫子
其子其子不食也其子其子其子其子其子
其子其子其子其子其子其子其子其子其子
其子其子其子其子其子其子其子其子其子

業源傳家園天古詩贊

韓子

陳戊生像贊

韓錫

有美一人，脩前趨後，儀度安詳，飾躬垂手，曾遊洛陽。縱觀諸婦，西街擲果，東街則否。

戊生右目眇 同上

老

予所知者、既老之薛君也、軒軒霞舉、如秋空之鶴、
而指是之美且都者、以為此薛君也、將毋謂圖者
之錯、然細察之、則神骨深秀、情思澹穆、朗朗如百
間屋、使予當時見之、必以為此壽徵也、將來且參
駕王侯、而茲則果然也、則老者其體貌、而不老者
其神者、其血氣、而不老者其德耶、同上

薛君仇小像贊

像少季所圖

薛錫

韓子

其賦美其山... 不... 其... 問... 子... 曾... 孟... 韓錫

林孟采小像贊

韓錫

孟采林子神滿形癯脩目短視垂手緩趨皙白狸製青揚未須狀如好女洵美且都禪心俠骨彈琴讀書眼空一世獨喜就子莆陽曾子自謂能圖予笑謂曾其圖林子曾熟視之援筆而起久之圖成觀者皆駭促輔欲言凝眸且視予忽見之誤嗔孟采倘挾此圖過洛陽市恐當擲果盈于軸紙

同上

米尚如此圖畫成都市怒言樹果處于碑
曠者皆想引神怒言樹報且歸子思思之
笑語曾其圖林子曾想賦之林筆所遊人之圖
結善報空一也謝喜游子在開曾子曰語語
是尚此未與外四子而美且強新心刻不乾
五米林子轉面汗數會日語賦垂十餘賦曾白
林孟米小刻贊

韓錫

林中復小像贊

韓錫

其箕踞而濡首也人目為古之酒徒吾相其口鼻
之間有千古之色知其砥志于詩書如此人者自
可以獨立于世而不傷人以趨酒盡則沽挈榼提
壺觸境吟嘯落眉光須禮法之儒從旁嘖嘖狀如
枯株同上

禿

林林

其真誠而無首也入目
其真誠而無首也入目
其真誠而無首也入目
其真誠而無首也入目
其真誠而無首也入目

林中野小

韓

望山查翁像贊

明祝以函

頤而豐頤渥而使腹知白守玄知蜚守伏識貌之
非山澤之癯而中測之悠然為天下谷當其手炙
輶熏汨然若與衆左及夫霜落水酒恬然乃見真
我雖有九阡不易三徑月灌烟鉏金苞紫孕腓以
送日聊以寄興抑聞鄴谷之民多上壽飲菊液而
餐菊英翁今八十得無兄柴桑居士而禰希夷先
生也耶

涸

陳守山像贊
嗚呼顏顏鶴髮者其漢陰鹿門耶握箕持籌者其
計然白圭耶質行好脩者其萬石太丘耶皮相君
者賈也而行則士繪君貌者賈也而心則君子濡
毫渲染者形而不神授草雌黃者神而不形我怪
夫蓬累之夫卒歲營營冠裳之彥趨利如蠅不賈
其心覩君像者寧不自愧其形與名

陳守山像贊

明戴士琳

詒美堂集

其冠峩如其容睟如心涵周孔之秘手握造化之
樞卷經綸之大業為濟世之通儒求諸古人其季
長之學術而兼伯休之方書者耶同上

馬玄臺像贊

戴士琳

刺山堂稿二

其冠峩如其容睟如心涵周孔之秘手握造化之
樞卷經綸之大業為濟世之通儒求諸古人其季
長之學術而兼伯休之方書者耶同上

屬

雲浦先師像贊

明王以悟

儼然其容、挺幹修竹、湛然其神、江濯秋暴、氣其冲矣、布帛菽粟、行其純矣、精金美玉、仕以達道、學本無欲、伊洛淵源、千載其屬。

[Faint bleed-through text from the reverse side of the page, including characters like '之六' and '之通']

雲浦

[Faint bleed-through text from the reverse side of the page]

王惺所文集

臨穎一軒谷先生像贊

有引

明 王惺 以悟

此一軒先生之像余不識先生而同僚於其季子景愚君景愚一日持先生像示余求為贊余所睹先生者像也不知其行因索其狀與誌觀之而樂為贊焉蓋吾人之生豈以形貴謂有所以貴者聖人踐形尚已其次雖未完德亦必有大段可取無忝於所生然後可戴形肖貌自立夫地之間若先生者今之古人也宅心寬恕操行朴醇生卒若孝親若友于若恤貧造士及廉

稱

靜恬退之類、大段班班可述、蓋所謂無忝所生者耶、今嗣君為賢令、赫赫著有聲稱、又可以觀庭訓矣、贊曰、

潁水之濱、生有高人性溫而原、貌謹而恂、菽水承歡、墳麓並奏、慕義樂施、鹿開絳帳、抗顏發蒙、淑規良矩、蘇胡遺風、思尊掛冠、菟丘怡老、豈薄世榮、愛身存道、貽謀厥後、射策成名、澤流花縣、甘棠載賡、其生惟榮、其聲惟鍾、卓乎先民之程、迄今鄉之父老、與其宦遊之子弟、猶歷歷道說之、曰、一軒先生、

劉鶴亭公像贊

明 黃汝亨

骨稜而蒼髯戟而張、慷慨見于顏面、整肅儼乎冠裳、此則公之外貌、丹青豈可得而寫其祥、乃若挾策而為良賈、展籌而勵官常、俠聞于燕趙、而政聲于閩楚之疆、至亢爽違俗、掛冠以歸、而比踪于柴桑、此則畫象所不能繪、而公之耿々于行藏、公殆兩收乎賈與儒之効、而稱才之通方者耶、

明文齋

博 初 麓

金稠原先生像贊

明 熊人霖

稠山蓋高豐茂厥木稠水蓋濬有魚涓涓博大真人
廉不絕俗天衡停平鴻一燕六弗競弗偏簡登機軸
早遂初衣履坦蹈福門則有桃李籬則有菊悠悠幅
園與道竝宿昔讀懿戒言瞻淇澳宗貫格言今企稠麓
淑我淵光貞其如玉

今公辭職... 亦其... 汪

... 早... 門... 一... 六

熊山文選

陳大士像贊

有小序

熊人霖

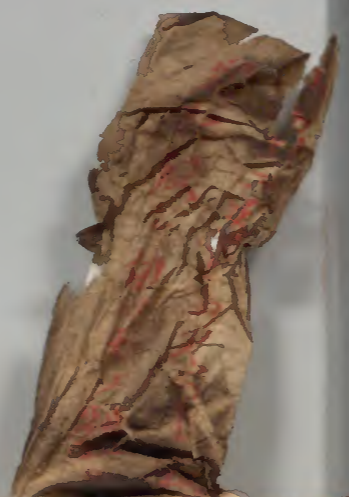
余十一歲學時文魏士為丘毛伯兩先生數過
大人邱中為余點劑不待有試而過譽之魏嘗
批余文曰氣骨道上才情迅邁後來當輝映王
唐領袖一世丘則謂大人曰即君其將與大士
千子狎主齊盟哉兩先生各選先輩小品百首
詔余而各附有大士千子之作辛酉張鍾山先
生觴諸名士余始識大士莊事之然其時學大
士者多優孟大士直領之而余年少氣盛每謂

博

不向如來行處行，大士顧眄余也。甲子丁卯後，數得以社事從大士。藁鞞，大士為余作序引而近之。庚午辛未間，千子持文柄，頗欲上大士，余遊二公間，無適莫，而大士為古文，放魏晉及老蘓大蘓，千子為古文，放歐曾，時並游于潘昭度先生署中，先生笑謂余曰：三子鼎分詞席矣，必也漢其統之正耶。千子好考核，出入載五車書，大士敏日落數十紙，千子時現白眼，大士博，大無適莫，譚友夏為文峭潔，頗袒千子，卧子則與千子爭長者，甲戌未入闈時，夏彞仲會諸名士，飲燈市，時吾鄉則大士與余，楚中則友夏雲間，則彭燕，又陳卧子也。寒夜擁爐吐懷，詞氣勝蘭，彞仲曰：夜者真可謂玉帛相見矣。大士年于諸公最長，而日甚曠，心甚虛，宜諸賢推為祭酒也。丁丑戊寅間，大士則與楊伯祥，時亡過余深談，伯祥指在標舉氣，誼少所可，大士指在收拾物，情少所不可，余兩佩之。會出令義烏，都下久無通問，董仁分少餐錢，以先星言草就正，大士答。

曰得伯甘所寄真所謂清俸一封尚書一部也
書中相期為世道者甚切久之上舍陳方兩君
賚大士別牘至則大士以使事終潞河矣余為
序潞河遺教及在閩中時時與千子過從千子
氣益平學益進每舉大士博博大不可及嗚呼假
令大士杖于朝而論于坐其所薰蒸感動必有
可觀今人琴俱往惜哉方君之後有藏大士遺
像者屬稠僧向余索贊余感懷今昔不獨在明
友之交也為述其始末如此贊曰

穆穆神宗文治博將斗魁筐戴祐我西江西江之
源道盱若汝徐嶺切雲名儒焉處神十于身書百
身等乃身昂昂樾垂松栝惟公之才粗細並入籠
罩古今群才受役渙群登才幾公輔台柱折梁摧
昆池亦仄峩峩文冠目光電發上神宗書重宣閭
闔闔目上



學以下
以三
以三

以...
持之...
並升之...
猶文...
青...

劉敬叔畫像贊

熊人霖

道是五戒道是東坡心影淨除煩惱慧業了去多
羅布衫青州毳衲鳥窠呵我認得他或舉樂府
東平劉生或舉家語南宮敬叔莫認是僧莫認是
俗太陽晞髮滄浪濯足咄且認大地山河那些是
本來面目同上

劉敬林畫像贊

前人

或舉樂府東平劉生

以印
可引以
下八別
三頭可
或云
朱書
之

嚴晉公像贊

明陳瑚

少如冠玉、英姿秀世、壯而博聞、俯視一切、鳴琴在堂、蕭然靜寄、人亦有言、公輔之器、君曰不然、請言吾志、用之則行、惟力是視、入著作郎、出為諫議、陛下聽臣、臣死不避、臣有萬言、不識諱忌、首言柄政、負恩朋比、戎馬在郊、誰階之厲、中言中官、欺罔壅蔽、罷其觀軍、疆場之利、末言國史、一、二大事、靖難者王、遜國者帝、君臣大倫、亘古不廢、人聞其言、笑如吟嚙、不幸而中、燭炤數計、敵國內訐、宰臣尸位、

錄宋選錄

盤水加劍果拜君賜朝恩承璫立還大內宗祏南
移禮臣抱器惠宗讓皇爰上尊謚昔笑君者嘆息
曰智我思古人亦有自記五柳淵明醉吟居易彷彿
高風千秋一致惜哉數奇均天帝醉未究其施
不盡其意何怨何尤自嘲自譽我學范史贊君辭
費問何人斯明相國裔羊裘厥姓緋衣厥字離垢
先生乃其自謂

確菴文稿

亡友李右宜小像贊

明 曾異撰

伸紙呼之曰某李子右宜昔吾友逝者如斯誰執
其肘子為下場之淨我為場中之丑我誦言而子
以為打諢我正冠而子以為塗首子今其可以優
游掀鬚而觀吾之俳面劇口也乎

[Faint bleed-through text from the reverse side of the page]

丘德長像贊

明曾異撰

髯而瞳、騎氣滄滄、子之豐、而何以矯矯于雲中、金
重於羽、劍胡騰空、然則肉重不能飛上天者、其未
足與語乎仙俠之雄者也。同上

五
重
立
律
書
集

楊香流小像贊

曾異撰

隊
其人在筆墨之外題之者于尺幅之內曾子亦執
筆而逐隊蟬在高松我咏其蛻同上

其入亦筆及之代賦之...
...
...
...
...

揚曰補小像贊

明徐枋

其中温良、澤乎風雅、勃顯並隱、耦耕于野、山高水
深、千仞不下、古之沉冥、無復過者、

Blank page with vertical lines for text.

居易集

故宮保張大司農遺像贊

并序

徐枋

於戲此故太子太保戶部尚書張公靜涵遺像也公勲德重于本朝風節表於今世篤行同於古人學道超于先哲守身不二達尊兼三以是而往可以無憾公殆所謂完人者耶余自稚齒即奉教于海內大君子如倪文正黃相國諸公獨公則于世變後始獲交焉而奉公之教最深且久俯仰二十餘年公畧其分位忘其年齒而謬推挹于余故余銜公之知亦最深非諸公所

同也。甲辰秋，公寓書論道，獎誦過當，而復屬余題。故御史秦公大音遺墨，秦公與余一見而亦為知己。余拊時懷舊，掩卷太息，不能已。已不謂不四五年，而公亦繼秦公往矣。而今復為公題遺像也。於戲！遺臣故老，身任綱常，而泰山梁木一旦頽壞，則故國風流于斯頓盡。避世之士無所瞻依，此余之所重悲也。而況有知己之感乎？而余更有所進矣。昔所題秦公之遺墨，寔與其宗子燈巖氏者，而今公之遺像亦燈巖所繪也。

燈巖師事二公，學問淵淵，得二公之精微，求無忝其師傳。故兢兢惟恐失墜，如是又非獨眷懷於存亡。今昔者是非余之所能及也。因為之贊。

贊曰

博

特贊之貴，計相之年，博望之節，曲江之賢，西銘南軒稱其學，無盡無垢。逃于禪，在昔一人得一已千古。而今公則包舉數賢，有其全。余昔辱公之教書，聯六紙，而今復讀公與其弟子論學之篇，雖稱小友于公者二十餘載，而愧未能究公之一焉。於戲！

聞公之名、四海所共知、公之心、千載無愆、而晰公
之學、則或同室而茫然、今繪公之像、或以見公之
容貌、而因以不泯、公心學之宗傳、嗚呼、是像之所
以為具瞻、吾固知高山之仰、不專而咸、而朝斯夕
斯、如炙羹、牆者、則公高第弟子秦氏之燈巖、同上

吳江周長生畫像贊

銜板

今
孝侯伯仁、俱生令子、咸有父風、史載其蹟、于令為
烈、如邁音容、維茲玉立、儵然風貌、令聞克從、不墜
家聲、緬懷前哲、亦將無同、吾知其為忠毅之上下、
千載而克振其宗者耶、同上

塵

拜石為丈、水亦吾師、高懷曠遠、五湖之湄、仙癯鶴
瘦、伊邈稱肥、交契雲霞、性同鹿麋、既絕塵而違俗、
嗣萊民之芳躅、亦抗志而尋幽、從赤松以同遊、棲
託則竹中高士、漁釣則苔雪孤舟、名成三影、詩稱
四愁、引如意以擎几、耕東林之山疇、折松枝為塵
尾、而清談玄箸、弄鐵笛以自娛、而聲遍方州、若乃
周郎顧曲、桓伊彈箏、陸羽煮泉、韓康賣藥、既諸藝
之能精、亦千金而一諾、急病讓夷、傾蓋垂橐、嗟乎

張蒼眉畫像贊

寫像為
顧生

衛栝

此頁為書中空白欄位，僅有極淡的墨迹及右側邊緣的紅色印章。

斯人為善最樂，於是虎頭寫其狀貌，孝穆頌以辭章，傳神阿堵，德隅不忘。張公一生江海客，身長八尺鬚眉蒼。

同上

徐次洲畫像贊

徐栢

水聲潺潺，松風謾謾。彼有人焉，絕塵高躅。意氣欲吞江湖，雅志不移陵谷。邈早時之盛事，寔歲晚之孤芳。飛騰六藝，豪蕩千觴。釀傾次道，翰輟中郎。逸情雲上，高論風翔。既感時以長往，斯卷懷而善藏。慕向長之遣累，學陸賈之析裝。今吾舉似阿誰，可擬伯珍樂潛爰棲九巖。修仁誠子，不問園田。景山中聖，孝克逃禪。所謂懷文抱質，而抗志箕山者，非耶。吾知其人，無忝家聲。南州高士，東海遺民。

同上

吾字若吾字八
二八二八

雜子詩其人與亦羅者自德西士兼亦孟入
西望善子華能能能能能能能能能能能能能
能能能能能能能能能能能能能能能能能能
能能能能能能能能能能能能能能能能能能
能能能能能能能能能能能能能能能能能能
能能能能能能能能能能能能能能能能能能
能能能能能能能能能能能能能能能能能能
能能能能能能能能能能能能能能能能能能
能能能能能能能能能能能能能能能能能能
能能能能能能能能能能能能能能能能能能

居易堂集

薛逸菴畫像贊

徐枋

五閩大隱在朝市李伯陽為柱下史東方曼倩浮
沉金馬隱于朝者也梁伯鸞質春廡下王君公市
儉橋東隱于市者也古人負絕俗之姿尚浩然之
志正不必憔悴山林長往不返以矜其高唯夷猶
寓託隨地可隱而其隱始大薛子逸菴雜跡塵坭
之區而儵然有塵外之致入其廬鑪香茗椀秩秩
琴書入其圃藥闌石磴修竹方池花藥盈階蔬藟
滿畦彼非隱者能如是乎昔薛公藏於賣漿家薛

方終身嘉遯，固世有其人。若逸菴者，其能不墜家聲歟？故觀其畫像，湛矣神清，幅巾竹杖，飄飄出塵。吾目之為大隱，而亦歎其為先民。

同上

題瞻明宗子居士像贊

明徐栻

幅巾染衣，欲掃塵跡。孝克逃禪，東林遺則。似儵然物外，能息心乎淨域。而不知其少壯之時，飛揚跋扈，文章硯席。故今觀其眉宇，猶爾羊神之奕奕。嗟乎吾今而後，知髯之逸羣，角立傑出。

同上

丹陽書畫集

平昔今而用... 此代於息心... 明中...

業師鄭桐菴先生畫贊

徐楫

惟我先生今之商瞿出處默語以易為模終亨時
晦自履坦途峩峩高山具瞻德隅熙怡悅澤道勝
而腴而口欲無言目若有營者吾知其為易之憂
患而不敢忘乎故吾猗歟先生故國遺民斯時碩
果避世之士列仙之儒

同上

像贊

四十四

志

丁酉三月廿日再訂

明

三月十六日

三月十六日

三月十六日

三月十六日

三月十六日

三月十六日

春堂集

Vertical columns of faint text, likely bleed-through from the reverse side of the page.

贈太僕寺卿來玉周公像贊

有

張世偉

余與來玉周公相見不數相信甚深凡見聞風
 廟事寄語無不立應心頗愧之乙丑冬縑服過
 我泌園談貽周吏部札云元時芒刺在心未似
 笈日日霹靂在頭也何意一朝併命余此晤遂
 不再耶尋常對吏部像輒憶同難諸公鬚眉有
 可想者哲嗣適持照屬題敬攄數言以識仰止
 嗟乎璫禍之熯烈也狃狃羣小日進異味以供其
 啖嘗若夫饒涎所注非關衆獻而指授蛆囊則總

歸蠱薨覺饕吻之倍張如我周公有傑其芳公不
同人而公自挾同以構人或異公而公率耦異以
償信乎瑣瑣同異之迹俱不足較若生璫而大區
始判得公死而小羣遂亡嗟乎誰拚一身而踵前
死者不愧貽後生者有光怒如厥容洞爾中藏縷
眉結其幽憤飄鬚奮之慨慷人必能渙同異輕死
生超乎直証神明也方許其把臂而相頡頏

余與先生同公時且不得時其志亦已開
自廣齋集

蔡孝來先生像贊

張世偉

頽然而昂藏者君之形、迥乎其低回者君之色、處
衆人之中、營營焉如有求、要獨知之契、挈挈乎將
有獲、庶幾君之神情與、鬼力、余何以知之、知之吏
部侍御、兩賢被逮之時、周旋勞勩、確得于見聞者、
有逾其所自述、同上

林仁甫先生像贊 有序
 張世偉
 自唐書集
 余雖非其人因以小影索贊為題而歸之以附西園圖之後

林仁甫先生像贊 有序

張世偉

林仁甫先生，僑居吳趨之里，諸從雲間來者，皆曰盛德士也。而善書畫，富翰藻，樂與名人雅集。余雖非其人，因以小影索贊為題而歸之，以附西園圖之後。

便

若有人兮，而美其鬣而隆其顴，而澤而理而頰，而顏而儀顯顯而腹便非金門排闥之彥，即玉案司香之仙。識者指而目之曰：此雲間林大夫歟。而丹青氏貌之巖壑之間，有考貽燕，有子象賢，身為二

其父信歸其子
其父信歸其子
其父信歸其子
其父信歸其子
其父信歸其子
其父信歸其子
其父信歸其子
其父信歸其子
其父信歸其子
其父信歸其子

白石樵真稿

王文肅公像贊

明陳繼儒

浩然剛大之氣蒼然奇古之骨沛然江河之文挺
然絃矢之直報主心丹憂時髮白其建儲寧緩無
激其禦倭寧絕無飾其處播囚寧諭而招撫無勦
而窮極其籌西虜寧欵而羈縻無戰而狼籍其人
才寧推挽而無潛抑其言路寧救解而無任德故
能際魚水之奇逢消宮府之微隙渙朝廷之朋黨
養天下之全力勞臣感而隕涕聖明怒而霽色功
遂身退暫托五湖之遊避寵懼盈終於六月之息

人以為不貪不淫、公之隱行、不驕不伐、公之卓識、
而無若天子之召對、則曰忠孝兩全、召用則曰時
懷名德、此真吾公之知己、而廷臣之所敢望而不
敢及者耶、同上

是ヨリ所陳繼儒、文、皆同上、張、

王文肅公刻贊

賜谷方京兆像贊

有敘

明陳繼儒

大京兆賜谷方公、許相國狀之、汪司馬志之、蕭
太史碑之、王大司寇傳之、吾友董玄宰復為小
傳、手書像後、而未有贊也、其仲孫思睿奉一敬
先生之命、排纘逸事、以授陳子、謹再拜贊曰、
河東薛後學、稱正傳、涇野先生得其大全、公守紳
訓、研深攻堅、經行修明、入對臨軒、司權荊州、橐無
一錢、司讞魏郡、獄洗三寃、築堤河汴、減額億千、築
堰昆明、裕積十年、分宣曰、今新鄭曰賢、雖則曰賢、

公不喜緣留滯遐荒六載雲滇二月京北放棄林
泉此何以故容鬻相權公咲解綬採腴釣鮮公性
孝悌出於所天力春養親食甘而憐貸環給兄易
卞而歡少保下理公納索饋莽囚創亂公靖烽烟
兵不挑釁吏不蔽奸學不市名宦不慕羶清不隨
雀直不避鷗仕雖人後品則人先居鄉俎豆居官
涕連帝懷舊德祭告九泉淳德所鍾瑞蓮生焉乙
酉麟荐簪笏蟬聯子孫無垢有如此蓮

白石樵真稿

葛賓甫像贊

明陳繼儒

君有道類葛玄君無心類葛天身栖山澤詩麗雲
烟古之賢古之賢竊比於我老髯

白石樵真稿

取世二字若泥字
三

[Faint bleed-through text from the reverse side of the page]

杜完三像贊

陳繼儒

其骨清其神肅其取世淡其操行樸其立朝則正
直忠厚其教家則孝友淵睦其荐賢使萬人必往
其糾邪使一路無哭筆墨干霄之勢蟠結心胸忠
義貫日之氣發於眉目斷斷乎不走捷而挺險侃
侃乎其中行而獨復者耶

[Faint bleed-through text from the reverse side of the page]

吳伯實真稿

吳伯實像贊

明陳繼儒

節

世五濁君無垢人三變君崇厚千金諾不待叩五
族事負而走好節俠樂孝友誦義者無間口游執
林擅談叢澆壘塊全於酒伸其德屈其壽天祚吳
錫爾后徵名言君不朽

由石棟真稿

上海令著泉劉公像贊

明陳繼儒

吾聞上古之宰，號稱神明，蝗不入境，鳳儀於庭。及其衰也，蒼鷹乳虎，怒掣橫行，民無去思，碑不留銘。穆穆劉公，心和體平，履謙允吉，中孚篤誠。洗汰淫族，獎拔秀英，水既灌輸，賦亦均亭。海氛頓肅，村吠不驚。此父老子弟，所以生為之，建祠勒石，而去為之。卧轍攀輪，攷之古人，惟劉昆以長者名，劉古以不煩名，劉寵以一錢名。而合則為著泉先生，不聞漢之謠乎？悒然不樂，思我劉君，何時復來，安此下。

[Faint bleed-through text from the reverse side of the page]

張黃雀像贊

像在松樹下

陳繼儒

文心老松骨勁詩魂清松風靜子雙壁書十乘名
九州蓬三徑誰式廬守若令

東樵真稿

此所至三對鑑左盡皆古今
文心卷外骨碑誌於前於厚類子雙堂善十來
將黃寶新贊

閔康侯小像贊

明 陳繼儒

落落經筵、森森武庫、氣吞目前之才子、可以橫飛、
相儼天上之貴人、可以獨坐、何為乎生朱門心蓬、
戶、衫尚青、髮垂素、蠹魚遊萬卷而欲仙、老驥志千
里而如怒、吾懷一瓣香、置先生於孔北海、鄭康成
之間、奚其過、奚其過、

驥

白石推真稿

之同美其也美其也
里而心然吾射一辨杏置長主位此此慎新如
式以尚青變無未蓋魚並是為而也以此觀之
財則天土之貴人下以財之財也此主未財之
表者雖信森森在車庫者日神之主也以此觀之
閱氣到心到贊

監二先生像贊

陳繼儒

贊贊

經筵武庫賀循之儒者宗也排難解紛魯連之豪
杰雄也諸子才譽鬱葱葱半荀氏之六龍也坐客
常滿尊酒不空魯國男子之孔融也洪飲無量山
谷之澆磊塊胸也清談不倦本行道人之函蓋箭
鋒也逃名息影王君公之避牆東也他人見金不
見人聖人為腹不為目蓋尊生如老氏而長生如
如河上公也

...公也
...人望入
...日蓋
...而身
...人且
...不
...山
...不
...之
...之
...之
...之
...之
...之
...之
...之

白春樓真稿

裡

李玄白像贊
松陰下，蘆花裡，披奇服，釣秋水。伊何人，吾知矣。貯胸則十萬卷，搏角則九萬里。一諾則柳下鼎，片言則魯連矢。不冠不履，似漁丈人。而經世出世，乃天下奇男子。蓋長吉才，太白胆，長源髓。合之為玄白先生，而其姓亦曰李。

李玄白像贊

明陳繼儒

[Faint bleed-through text from the reverse side of the page]

自書真稿

房海客像贊

明 陳繼儒

胆
堂堂大人落落男子、憂石鏗金、含宮嚼徵、聳鐵壁
之難攀、咲冰山之易毀、忤權寺異嬰、包身破陰謀
直聲灌耳、持斧則百鍊彌剛、賜環則三仕無喜、飛
風霜於簡端、懸人鏡於筆底、見夷吾而何憂、幸裴
度之足倚、名重如山、心清似水、豈容寂寂冥冥、參
金粟座下之蒲團、終當烈烈轟轟、躡玉皇案前之
劍履

孫濱瀾像贊

明 陳繼儒

百年積德九歲通靈知名舞象拔俗鷄羣孝廉兄
推為驃騎同社友遜為冠軍黌宮品題於督學曹
監賞鑒於司成公車屢格司命見衡乃退居於林
樾因枕籍乎圖經口中之雌黃不挂眼中之青白
不形縮符清遠嚼藜飲冰拂衣歸去送者如雲為
德閭里自疏逮親燔券勿問侵地勿爭嘉言懿矩
銘座書紳課兒諭族卓有儀型天錫真德蘭玉莢
績文修行價埒連城君算非永君像猶存謙謙君

藜

英

子藹藹吉人合而贊之其斯以為賓瀾先生

[Faint bleed-through text from the reverse side of the page]

白石樵真稿

周希允贊

陳繼儒

口無疾言腰有傲骨學道尊生著述是力言言名
教字字藥石寡悔寡尤匪朝伊夕千秋孔廡請虛
公席

白石樵真稿

公

淡字之善百真到真水垂降利八十如山無氣
口無氣言部自湖員學直阜主善也其以言言
風亦不贊

貞靖周先生像贊

陳繼儒

豐於德屈於齒然伯夷下惠合而為公公則不死
公之流風能使後人行已有耻

貞靖真稿

青天白日、稟性陽剛、和風甘雨、處世溫良、行立壇
 宇、文作珪璋、孝友為政、淵睦孔彰、掇魁神京、司理
 名邦、解網恢恢、輿誦洋洋、腰骨無媚腹有熱腸、拂衣仕
 路、築園故鄉、大夫則問政、詣門諸生、則字滿堂、排
 難如魯仲連、息爭如王彥方、姜桂之性、愈辣、桑梓
 之景、彌長、賓客不拒、流羽飛觴、著述不輟、充棟盈
 床、蓋禮義以養其神、故正直而得平康、其吏而隱
 儒而仙、歸然魯靈光也耶、

繩武何先生像贊

陳繼儒

公之為風、非刻於人、行已處事、
 豐於野、風俗、齒、德、可、美、不、思、公、而、為、公、公、限、不、死、
 貞、敵、風、未、生、刺、贊、
 耶、

此山...
 未蓋...
 之景...
 難...
 我...
 亦...
 亦...
 音...
 醉...

自石枕真稿之寫

高超玄像贊

明 陳繼儒

性情真率、不耐大人遊、志意高曠、常狎少年場、時而
 默默、時而揚揚、時而蔗境、時而醉鄉、時而如公
 西華之父子、處若朋友、時而如魯朱家之俠客、氣
 或慨慷、壯則美哉周郎、晚則鬚髮蒼蒼、非傲非狂、
 且樂且康、倚千年之古栢、看孤雀之飛翔。

且樂且樂... 西華之父子... 而想... 却計其卒... 高... 白布... 明... 陳繼儒

陳隱西先生像贊

明 陳繼儒

冰雪肝腸烟霞骨相不激不隨彼我玄暢我識其人蓋古之阮嗣宗陶元亮

白石樵真稿

古之所謂道者
亦謂之德也
德者下之所歸
道者上之所由
也
夫道者
不可須臾離也
可離則非道也
是謂之德也
德者本也
道者末也
外本而內末
則民散也
故君子居則
貴道而尊德
動則敬讓而
愛人
此道之謂也
夫道者
不可須臾離也
可離則非道也
是謂之德也
德者本也
道者末也
外本而內末
則民散也
故君子居則
貴道而尊德
動則敬讓而
愛人
此道之謂也

王小顛贊

陳繼儒

王小顛七十矣自舞還自歌不衫亦不履有時孤
坐秋露中有時鼾睡炙日裏童子呼得來王公推
不起去后令人思醉後令人喜雙眼何曾着名利
短竹還教付山水人道是閻蓬頭老漢親傳我疑
是東華山人鐵拐李

王心願贊
...
...
...

華宗贊

陳繼儒

言本世教而談咲可以狎鷗鳥行本中庸而呼吸
可以馭游龍我冠我冠不必鵝髮翩翩乎如素雪
我裘我裘不必鹿目熒熒乎如碧玉坦腹北窻而
傲羲皇抱甕漢陰而稱丈人封侯醉鄉而何慕乎
黼黻文章宰相山中而何羨乎火藻華虫嗚呼吾
師乎吾師乎其在于翁

[Faded vertical text, likely bleed-through from the reverse side]

白石棟真稿

餘

張雨懷贊

明 陳繼儒

佛不必禮金粟而齋戒有餘
仙不必禮玉宸而清虛有餘
游不必裹五岳之糧而坐嘯者有城隅之修竹
古廬文不必發二酉之秘而手勘者有先世之斷簡
殘書口不必挂是非交不必擇賢愚而一杯之酒足以入混沌之門戶
窺醉鄉之藩籬嗚呼噫嘻吾不知其謂誰疑所謂今之貧孟嘗古之富伯夷

夷

引書
意者其小味其味雖雖其味
外之區以心入其出之門
之備簡或書曰不必致
必竹古或文不必致二
必成備之不必致正
必不心致金業而
其西射實

白石樓真稿

朱伯登像贊

明陳繼儒

油然與偕渾然若處胎人以為列子之忘老子之
孩吾以為葛天與無懷槐宮已覺蔗境方佳有子
大賢優哉游哉

白石樓真稿

范侃如像贊

明陳繼儒

我生也後曾見偉人則惟先生有膽蓋身身若負
山日若閃電苟經之腹懸河之辯握麈而談差差
我我括囊而處委委佗佗名噪詞場問者齧趾老
驥繫足竟後駒齒三鼓未衰我舌在此晚刺海邦
一官萬里黃紱朱旛民歌樂只輿櫬東歸哭者罷
市里無錦坊囊無名香生為大儒歿為循良俎豆
於官畏壘於鄉帝曰報公厥後永昌

弟
第
記
八
十

金壇霍令君迎養景尼先生於官署中其神明
之聲徹遠邇先生咲曰吾耳食之何如腹食之
仙仙乎樂也弟梁武有云江南早濕四十早凋
吾雖飲廉吏水而其顧不能耐此早濕耳令君
堅留之不能奪先生曰孝哉吾子吾留小照置
汝左右以代省覲可乎令君夙夜祇承恣若庭
訓乃屬陳子為之贊贊曰
於皇哲人穆穆風軌行有宮牆胸無營壘引繩而

霍太公像贊

并序

陳繼儒

白
不
樵
真
稿

搏

蹈畫地而處少、讀藏書、長耽故紙、霍鍛九霄、驥困千里、偃蹇廿年、壯心未已、經術世務、洞骨貫髓、千金委兄、一編教子、禮種德滋、竟獲文梓、有美令君、搏角而起、其氣如春、其清如水、水自何源、厥惟翁始、翁來官、參、遂憶故里、挽車不得、肖像繪史、既晨既昏、勿岫勿岵、慈孝令聞、終徹宸几、蕙蒂荷衣、易爾、劔履。

白香樵真稿

晏懷泉像贊

明 陳繼儒

腰無媚骨、面無忤顏、清似素絲、直似朱絃、是嘗承蜩而決、如山之牘、飲馬而投、酌水之錢、朝拜官夕、能奏疏、晝所為、夜必告天、獨立獨行、不黨不偏、勁節則凌霜、傲雪、昌言則轉坤、旋乾、其鳴也鳳、其冠也蟬、其氣也浩、其神也全、皮相者疑為據梧之南、郭子而習公之勲、德名位者、謂當圖像於凌烟之間。

卷之六
 程聖修像贊
 程聖修字公之，號曰山，其學淵博，其志剛直，其行高潔，其德醇茂。其於學也，博學之，審問之，慎思之，明辨之，篤行之。其於道也，居之而安，入之而樂，窮之而盡，極之而止。其於世也，不為利動，不為勢屈，不為名累，不為毀傷。其於身也，衣布衣，食藜藿，居陋巷，行窮野。其於心也，虛而實，靜而動，明而暗，微而顯。其於言也，簡而盡，淡而醇，直而和，平而遠。其於事也，任其自然而已，不為己謀，不為人謀，不為天謀，不為地謀。其於死也，視之如生，聽之如聞，言之如見，行之如履。其於生也，如死；其於死也，如生。其於天地之間，如白雲之在天，如流水之在地。其於萬物之中，如風之在木，如雷之在石。其於宇宙之內，如日月之在天，如星辰之在野。其於乾坤之內，如陰陽之在道，如五行之在氣。其於造化之內，如造化之在神，如神妙之在心。其於變化之內，如變化之在理，如理之在法。其於自然之內，如自然之在道，如道之在德。其於道德之內，如道德之在心，如心之在性。其於性命之內，如性命之在天，如天之在道。其於大道之內，如大道之在心，如心之在道。其於大道之內，如大道之在心，如心之在道。其於大道之內，如大道之在心，如心之在道。

白雲樵真稿

程聖修像贊

明 陳繼儒

素心如黃叔度，奇俠如魯朱家，其藏也書五車，其游也果滿車，吾將與子焚小宗之香，而鬪君謨之茶，其樂也無涯。

白雲樵真稿

王笠雲遺像贊

明 陳繼儒

桃花綬紫荷囊環珮鏘鏘是將蕭袍笏而朝未央
嘻子大夫也我嘗遇之於西湖之旁其胸次汪洋
如黃叔度其面目姣好如張子房惜哉魁南宮而
不登館局令晉江而不為臺省擢司馬郎而不得
鎮節於一方其神遊帝京而其尸祝如畏壘之庚
桑真君子古循良亡而不亡

鍾

鐘伯敬先生像贊

明陳繼儒

長松之下、杖者安之、吏耶隱耶、吾不知為何誰、其
思路微、其行徑畸、其冷如萬年冰、其鈍如無字碑、
而又能一言定國、是之邪正、百戰決古人之雄雌、
是子也、立三不朽、奉三無私、舌有骨、筆有眼、而又
有一肚皮不合時宜者耶、

自書真稿

蔡嘿齋先生贊

明 陳繼儒

筆無塵、胸無滓、骨無媚、舌無綺、孝如閔、直如矢、心如冰、門如水、是嘗却餽金、拒奔女、又嘗祝虎、虎匿、祝泉、泉起、而惜其邊、略邦謨、竟付之粟里之歸來、香山之知己、為循吏、則俎豆於桐鄉、為鄉先生、則尸祝於畏壘、三已不愠、三仕不喜、胆識堅明、學術粹美、故洞中猿夷、有公心、天老之稱、而海忠介諸公、有易進難退之許、有人如此、是宜為山中太史之父、而王文成、豈能置之為弟子、公如可作、請隨

自序

鞭弭

[Faded vertical text in columns, likely bleed-through or ghosting from the reverse side of the page]

白石樵真稿

顧默孫像贊

明陳繼儒

礪

草深一丈松大十圍伊何人哉心素衣緋其貌也
戰而肥其才也怒而飛其盤礪三教之中而橫絕
一世之上也出乎機而入乎機其味淡其聲希其
與天遊與俗違殆長嘯之孫登而坐忘之司馬子
微耶

白石樵真稿

敬軒

敬軒

一也六也七也八也九也十也十一也十二也十三也十四也十五也十六也十七也十八也十九也二十也二十一也二十二也二十三也二十四也二十五也二十六也二十七也二十八也二十九也三十也三十一也三十二也三十三也三十四也三十五也三十六也三十七也三十八也三十九也四十也四十一也四十二也四十三也四十四也四十五也四十六也四十七也四十八也四十九也五十也五十一也五十二也五十三也五十四也五十五也五十六也五十七也五十八也五十九也六十也六十一也六十二也六十三也六十四也六十五也六十六也六十七也六十八也六十九也七十也七十一也七十二也七十三也七十四也七十五也七十六也七十七也七十八也七十九也八十也八十一也八十二也八十三也八十四也八十五也八十六也八十七也八十八也八十九也九十也九十一也九十二也九十三也九十四也九十五也九十六也九十七也九十八也九十九也一百也

沈朗倩贊

明陳繼儒

是道人也。我曾遇之於寒山之巔，塊然一室，茅縛蓬編，形如土木，而不受人憐，聲出金石，而不爭世妍，而誰知其為劍中俠，詩中仙，畫中禪，蓋上行先生，而又獨行之大賢也。

白石桂真稿

熊干侯觀察贊

陳繼儒

介不易三公而寧坐一壇書能破萬卷而猶手一
編其目營四海才敵八面而不欲自賢不敢為天
下先而度冲然而言恂恂然其光明磊落僅見於
放胆之文如峨眉雪三峽奔泉而孤行一意忠義
鬱勃者尚未及描寫於心胸面目之間之人也殆
以聖賢豪杰為師友而我與我周旋者耶

以聖賢者本為儒文而亦與外國並行
其時皆尚未及於此以儒道日之同入也
或曰之文以地而會三和身身而心一
不若其言中然而言則則其法即其法其法
論其目學四則本始八而而不始也
其小島三公而學坐一

謝子美贈蔡贊

白君推與稿

雨

劉斗墟像贊

明陳繼儒

凜若冰霜蒼如松栢負大儒名建循吏跡賑饑饉
活理冤冤白禱雨澍祝火火息祠龍龍見檄虎虎
辟殫盜盜止諭苗苗格或歡呼劉佛現或傳誦神
君出而不知公嘗以採木抗侍御史以文憲州勒
誠意伯顛倒於獄卒之手談笑於鬼方之窟然而
朝野服其才華夷信其直起九原而無從空為之
撫遺像而於邑

深
中
美
再
核
三

五山衣冠... 一宅今到... 指因... 此... 華... 不... 不... 不...

白... 真稿

姚仲陵像贊

明 陳繼儒

清澹如洗馬之衛玠、風流如步兵之嗣宗、其揮翰如春蚕之抽繭、其放咲如黃鵠之摩空、吾知其為名家之子、紈苑之雄、至其放情山水、寤言一室、猶堪拾青蓮之江月、坐隱居之松風者耶。

姚仲陵

數計青瑩之玉，且坐澗泉之林，幽
石室之子，瑤華之苑，至其遊仙山，不
可言。其時隨其端，知時黃龍之
南，其山光之澤，在風流以垂之，固
亦其時。

淵中刻贊

陳繼儒稿

喬方伯贊

明陳繼儒

卓爾道骨，冲兮素心。濯濯冰壺，皎皎玉繩。有千仞
翱翔之氣，而守之以盈。有百鍊不折之才，而御之
以誠。文武是憲，夙夜惟寅。其謀國也先幾於蓄艾，
其居官也後困於積薪。未老懸車，惜哉于城廡鑑
一書作我儀刑。

一書... 其... 以... 附... 三...

白... 稿

張受所觀察贊

明 陳繼儒

人嗜巧公任質人驚辨辯公守默處賢愚有容德當
權要多定力淡兮佛心冲兮道骨不特驟而謁公
者無取進名利之言即老而侍公者亦終身不見
喜愠之色公蓋一代之良臣三代之遺直也

殷

殷十峰像贊

明陳繼儒

口不掛雌黃、心不置城府、遇鄉里之孺子、而態不驕、當權要之貴人、而色不沮、有受敵之才、可文武、却四知之金、是子是父、其清白之世傳、而丹青之稍露者耶。

白石樵真稿

白石樵真稿

此種四... 且... 口不... 為十...

范象先贊

明陳繼儒

烟腸霞骨遠而望之如神仙，
罽衣斗笠近而即之如老禪。
廼孝弟忠信，能讀父書，
為象先世之賢。噫嘻！
范君庶不愧文正公傳。

白... 稿

Vertical columns of text on the right page, mostly illegible due to fading.

陳少隱贊

陳繼儒

生清時、享安居、抱隱德、待期頤、置臧否、忘賢愚、內
浩浩、外嬉嬉、召客有釀、課兒有書、我求哲人、舍君
誰歸

舍

白蓮集

新州劉贊
詩歌
...

周州窻贊

明陳繼儒

與物無競。胸無荆棘。與道逍遙。窻前草色。吾何以名之。曰濂溪以後。世有隱德。

白石樓集稿

友像贊

明 陳繼儒

清泉白石名畫法書時而騫飛如老雀時而游泳
如蠹魚人以為俠節如文成高潔如倪迂而當其
嘿然枯坐即子孫莫能窺其杜德也

白石畫真稿

高子遺書附載
題高先生遺像
明倪元璐

題高先生遺像

明倪元璐

賢曰道喪之世忠者死爾止死死忠止忠忠死忠
死之忠匪以死止死忠之死不虧國美魚貫鷄連
鉤黨殺士士盡死者公大而禮為士鍛榮同文之
經為國洗辱汨羅之汜疇並公忠信國文氏正反
相明如車合軌當宗既歿孰墮其祀嗚烈取著所
以燕市當明鼎盛閣予其紀避辱取晦所以止水
燕市國光止水國體大人之死非苟焉已

高子遺書附載

干

題方孟美小像

明 胡周

華山之真，有五鬣松，磈砢多節，披雪陵冬，維方子
 兮，亦有斯容，攝鬚理鬢，仰慕羲農，冥行不墮，簡情
 自封，清機雅調，為風流宗，晚開釋卷，頭出五峰，我
 相人相，非鑄非鎔，折花微笑，童子翦髭，蓋其七尺
 之外，真一生慵，而參曹溪之講堂，劇華陽之靈藥，
 則欣狀蠍履去齒，而折竹為筇，是將從高士座，以
 入菩薩門矣，夫豈區區塵外之蹤。

人善新門大夫豈...
 傾亦...
 之八...
 時入...
 自...
 今...
 年...
 也...

附
 卷
 錦
 堂
 集

錢梅仙像贊

明
 胡周
 寫

趨

其貌則癯其心則腴其冠峩峩不利走趨有書千
 卷有酒一壺浮家汎宅聊以自娛此何人歟噫是
 吾徒也世之人有笑之者不以為愚則以為迂而
 不知其浩然不動者學子輿之大丈夫其介然而
 有守者庶幾乎卜氏之君子儒嗚呼蘆中人蘆中
 人豈非義士乎同上

入堂北美士...
百者昔...
不味其...
吾到...
吾亦...
其...
徐縉

陳青城像贊

明徐縉

青城豐頤像亦豐頤齒若編貝首如蝸蟻惟彼類
我匪印似伊像廣顙青城未必廣顙理得言忘貌
遺神賞昔九方之弟子曰有天下馬於此麟鬣龍
文足四目兩似不似兮豈繫霄壤之子也孝翁惟
兄韋翁惟父靡瞻斯瞻彼岡彼岵孔子曰舜其至
孝矣五十而慕

青城時方五十

吾丘小品

卷之五十五 而某
只草辭州父非謝
文多四日兩輝不
豈斬黃音以文之
非謝收心形刻黃
香如... 只某亦聖
於青如若昔

孝年... 中

胡岳菴像贊

明 衛籀

潤者身耶可以知德
靜者神耶可以觀識
清其質或濁其文
致其身亦竭其力
故無人而不自得
偉哉斯人歟
然而言以興
闇然而容以默

同上

入

夫神人端想而言以與陶然而容以應
其神也其神其良亦微其代若無人而不自覺
其神也其神其良亦微其代若無人而不自覺
其神也其神其良亦微其代若無人而不自覺

此乃孝子贊

朱實公小影

○朱實公小影贊

明徐縉

遲

彼姝者子、跂予望之、坐何坎坎、翩何遲遲、嘻此實公也、置丘壑中、疑謝之輿、颺颺長松、惡知仍南陽之朱乎、同上

未平
少... 中... 之... 身... 味... 山... 之...
... 之... 之... 之... 之... 之...
未... 之... 之... 之... 之...
... 之... 之... 之... 之... 之...
... 之... 之... 之... 之... 之...

尤翁像贊

明 徐 籀

夫夫也用則行舍則藏孺子乎其胸胸繫君子也
莊莊胸有萬卷渺小也而耻為孟嘗抑類好女子
而不知為子房智囊嗚呼誰似詩有之不忤不求
何用不臧 同上

薛明卿小影
夫大之凡四...
夫大之凡四...
夫大之凡四...
夫大之凡四...
夫大之凡四...
夫大之凡四...
夫大之凡四...
夫大之凡四...
夫大之凡四...
夫大之凡四...

薛明卿小影

題薛明卿小影

明徐籀

魁然公賦泮溪者其始而隱于河東至吾子而亦
顯亦隱濁文清質寔秀外而惠中故叩其懷若投
我以明月而與之俱如坐人于春風汎濫烟水舍
晉就豐噫嘻倘亦如古所稱陶朱公者耶

同上

台其堂... 古... 西... 東... 吾子... 亦...

金壽寺

倪太守像贊

明 徐揚先

蕭

鬱耶蒼耶鐘峯雲斂縹耶緲耶鐘阜雲舒其色和而夷然飲人以醇也鐘山之雲光且霽其韻冷而脫然不設塵相也鐘山之雲遠且閑蟬聯鼎貴而環堵蕭無擔石得鐘山之雲之潔赫赫黃堂而一麾不顧如敝屣得鐘山之雲之澹鐘耶雲耶太守耶玄湖青谿可以為酒松虬洞鹿可以為偶春籟秋濤可以供謔浪朝烟夕暝可以恣臥遊鐘耶雲耶太守耶其與之俱無盡者耶憶前此百餘年君

家兩尚書與余先臺憲先叅潘為世友今讀其誌
猶想見其人而不朽余不敏何能讚太守仍以鐘
耶雲耶還之太守之所有

...

槃園集

胡楚朴像贊

徐揚先

瓢

其質澄然其度冲然其胸中浩浩然其手蹟則亭
亭然其寂然而隱處也欲解風中之飄其泊然而
無求也惟鬻居士之履其孜孜然而好道矻矻然
而不衰也懸不二之價隨伯休以俱潛探壺公之
奇齒危石而弗憚翰苑蜚聲高不仕之雅致鸞臺
罷舞絕漁色之閑情坐蒲團于中宵寫法華于清
曉傳文經而開武緯持冰清而映玉潤諱文四十
年如一日歷年七十餘如未孩野耶斯之為像耶

朴耶

非像耶。余以為今之像而寔古之人，夫安得今之人而盡像吾翁有古之風。同上

（Faint bleed-through text from the reverse side of the page, including characters like '非像耶' and '余以為今之像'）

朱巨源像贊

明徐揚先

額
準隆額廣口若河縣肖者誰耶則曰巨源昂軀偉
度枕藉坐趺亦復誰肖又曰修吾曰巨曰修莫名
內韞巨貌修儀蔚然外映望而意消覲之神瑩有
道君子仙佛難倫。同上

蓋我子山刺錄論
凶歸日歸紛紛落想代想望而意亦隨之而聲自
莫辨其是也衣則能其又曰外書曰子曰外書曰
事到難處以去已得者皆謂其曰子曰外書曰

未三就別言

槃園集
四

