

(四) 車輛類

自轉車	一個ニ付一哩	銀貳錢
人力車	同	銀五錢
荷馬車	同	銀貳拾錢
馬車	同	銀參拾錢

(五) 死體

一箇ニ付一哩	銀參拾錢
--------	------

四十年七月之ヲ改正シテ取扱ノ種別ヲ担扱、噸扱、貸切扱、生獸類、危險品、車輛類ノ六種ニ區別シ担扱、噸扱及貸切扱ヲ更ニ三級ニ區別シ一級品及三級品ニ編入スヘキ品種ヲ除ク外ハ總テ二級品トシ百斤ヲ以テ一担トシ十六担八ヲ以テ一噸トス之レカ運賃率左ノ如シ

種別	單位	一級品	二級品	三級品
(一) 担扱	一担一哩ニ付	六厘	五厘	四厘
(二) 噸扱	一噸一哩ニ付	八錢	六錢五厘	五錢
(三) 貸切扱	同	七錢	五錢	參錢五厘
(四) 生獸類				
牛、馬、騾	二頭迄	一車一哩ニ付	金拾八錢	以上一頭ヲ増ス毎ニ金五錢
駒、犢、羊、豚、驢、山羊	六頭迄	同	金拾八錢	以上一頭ヲ増ス毎ニ金貳錢ヲ加フ

(五) 危險品

種別	單位	火藥類	石油類
担扱	一担一哩ニ付	金貳錢(十担未滿ハ十担分トス)	金壹錢(十担未滿ハ十担分トス)
噸扱	一噸一哩ニ付	金拾錢	金六錢
貸切扱

種別	單位	一級品	二級品	三級品
(一) 担扱	一担一哩ニ付	六厘	五厘	四厘
(二) 噸扱	一噸一哩ニ付	八錢	六錢五厘	五錢
(三) 貸切扱	同	七錢	五錢	參錢五厘
(四) 生獸類				
牛、馬、騾	二頭迄	一車一哩ニ付	金拾八錢	以上一頭ヲ増ス毎ニ金五錢
駒、犢、羊、豚	六頭迄	同	金拾八錢	以上一頭ヲ増ス毎ニ金貳錢ヲ加フ
驢、山羊				

(五) 危險品

種別	單位	火藥類	石油類
担扱	一担一哩ニ付	金貳錢 <small>(十担未滿ハ)</small>	金壹錢 <small>(十担未滿ハ)</small>
噸扱	一噸一哩ニ付	金拾錢
貸切扱	金六錢

(六) 車輛類

自轉車	一輛一哩ニ付	金貳錢
小兒車	同	金貳錢
手押車	同	金參錢
人力車	同	金四錢
馬車	同	金貳拾錢
荷馬車	同	金拾五錢
自働車	同	金參拾錢

前記ノ如ク各品種及價格ニ可成相當セル運賃率ヲ設クルト同時ニ並品及礦屬類ノ大連大石橋間ノ割引運賃ヲ廢シ更ニ大連營口兩驛ニ發著スル貨物ハ貸切扱ニ限リ各級共特定運賃ニ依ルコト、シ從來ニ比シテ低減ヲ行ヒタリ

四十一年六月廣軌車輛ノ積載量ヲ有利ニ使用セシムルノ目的ヲ以テ從來ノ英噸扱千六百

八十斤一噸ヲ廢シ米噸扱(千五百斤一噸)トシ一般ノ習慣及地方ノ状態ヲ斟酌シ貨物ノ價格ニ適應セシムルノ趣旨ヲ以テ從來ノ三級制ヲ四級制トシ且ツ其ノ取扱方法ヲモ改正セリ

(一) 普通貨物

取扱種別	單位	一級品	二級品	三級品	四級品
担扱	一担一哩ニ付	金六厘	金五厘	金四厘	金參厘
噸扱	一噸一哩ニ付	金六錢五厘	金五錢五厘	金四錢五厘	金參錢五厘
貸切扱	同	金五錢五厘	金四錢五厘	金參錢五厘	金貳錢五厘

(二) 特種貨物

取扱種別	品名	單位	運賃率	備考
危險品	石油類、油布	一担一哩	金壹錢	貸切ノ場合ハ二級賃率ニ依ル

生獸類

駱駝	一頭一哩	金五錢
牛、馬、騾	同	金參錢
犢、羊、豚類	同	金壹錢
小羊、小豚	同	金五厘

外ニ一車ニ付金參拾錢ヲ徵ス

(三) 個數扱

死休	一體一哩	金拾五錢
人力車	一輛一哩	金四錢

手押車

同 金參錢

馬車

同 金八錢

同

同 金拾五錢

荷車

同 金八錢

同

同 金拾錢

生獸類

牛、馬、騾
犢、羊、豚類
小羊、小豚

同 同 同

金參錢
金壹錢
金五厘

外ニ一車ニ付金參拾錢ヲ徴ス

(三) 個數扱

死 体

人力車

一体一哩

金拾五錢

一輛一哩

金四錢

手押車	同	金參錢
馬車	一軸ノモノ	同
同	二軸以上ノモノ	同
同	二軸以上ノモノ	金拾五錢
荷車	一軸ノモノ	同
同	二軸以上ノモノ	同
自働車	同	金貳拾錢
轎子	一個一哩	金拾錢

外ニ大連營口發著貸切扱ノ特定運賃ハ過去ノ状態ニ鑑ミ之ヲ改正シ加フルニ噸扱特定運賃ヲ設ケタリ

(ロ) 安奉線

安奉線ハ特殊ノ線路ナルヲ以テ簡單ナル方法ニ依リ通常貨物ハ百斤一哩ニ付金五厘貸切扱ハ一噸一哩金五錢トシテ取扱ヒ來リシカ四十年六月之ヲ改正シテ本線ノ運賃法ヲ適用セシモ近距離ノ貨物多ク特殊ノ取扱ヲ要スルヲ以テ四十一年一月更ニ之ヲ改正スルト同時ニ安東縣奉天間貸切扱貨物ニ對シテ特定運賃ヲ設ケ以テ遠距離貨物吸收ノ方法ヲ講セリ而シテ現行運賃(四十一年十月並品粗雜品ニ對スル貸切扱大車運賃ヲ改正セリ)ハ左ノ如シ大車トハ五噸車小車トハ二噸車ヲ謂ヒ又粗雜品トハ石、煉瓦、鐵、木材、肥料類等ニシテ危險品中油類、摺附木等ヲ除クノ外ハ皆之ヲ並品ニ編入セリ

大石橋間	遼陽間	奉天間	奉天間	鐵嶺間	鐵嶺間	公嶺間	公嶺間
二	二	二	二	二	二	二	二
二	二	二	二	二	二	二	二
四	四	四	四	四	四	四	四
一	一	一	一	一	一	一	一
一	一	一	一	一	一	一	一
二	二	二	二	二	二	二	二
五	五	五	五	五	五	五	五
五	五	五	五	五	五	五	五
一〇	一〇	一〇	一〇	一〇	一〇	一〇	一〇
一	一	一	一	一	一	一	一
一	一	一	一	一	一	一	一
二	二	二	二	二	二	二	二
二	二	二	二	二	二	二	二
一〇	一〇	一〇	一〇	一〇	一〇	一〇	一〇
一八〇	一八〇	一八〇	一八〇	一八〇	一八〇	一八〇	一八〇
一、三九七	一、三九七	一、三九七	一、三九七	一、三九七	一、三九七	一、三九七	一、三九七
三〇〇	三〇〇	三〇〇	三〇〇	三〇〇	三〇〇	三〇〇	三〇〇
二、三三一	二、三三一	二、三三一	二、三三一	二、三三一	二、三三一	二、三三一	二、三三一

區間	旅客列車			混合列車			貨物列車			貨物輸送力			
	上	下	計	上	下	計	定期	不定期	計合	定期	最大輸送力		
大石橋間	二	二	四	一	一	二	五	一	二	二四〇	一、八六五	三六〇	二、七九七
瓦房店間	二	二	四	一	一	二	五	一	二	二四〇	一、八六五	三六〇	二、七九七

列車運轉回數及貨物輸送力（自明治四十年四月一日至同五月末一日當引續時）

第四節 列車運轉回數及貨物輸送力ノ變遷

安奉線ハ引繼車輛ヲ使用スルヲ以テ十六担八ヲ一噸トシテ取扱ヒ居レリ
 金銀屬切手類紙幣及火藥類ハ取扱ヲナサス

(備考)

取扱種別	貨物種別	單位	運賃率
埠扱	並品	一担一哩ニ付	金七厘
貨切扱	並品	同	金五厘
	粗雜品	同	金貳拾參厘
	並品	同	金貳拾參厘
	粗雜品	同	金拾五厘
	危險品	同	金貳拾五厘

列車運轉回數及貨物輸送力
至自明治四十年四月末一日(當時)

區間	旅客列車		混合列車		貨物定期		貨物不定期		計合	貨物輸送力			
	上	下	上	下	上	下	上	下		定期	最大輸送力		
大石橋間	二	二	一	一	五	五	一	一	二	二四〇	一、八六五	三六〇	二、七九七
瓦房店間	二	二	一	一	五	五	一	一	二	二四〇	一、八六五	三六〇	二、七九七
大石橋間	二	二	一	一	五	五	一	一	二	二四〇	一、八六五	三六〇	二、七九七
瓦房店間	二	二	一	一	五	五	一	一	二	二四〇	一、八六五	三六〇	二、七九七

區間	上	下	計	上	下	計	上	下	計	上	下	計	上	下	計	上	下	計	上	下	計	上	下	計	上	下	計			
大石橋間	二	二	四	一	一	二	五	五	一〇	一	一	二	一八〇	一八〇	一、三九七	三〇〇	三〇〇	二、三三一	二	二	四	一	一	二	一八〇	一八〇	一、三九七	三〇〇	三〇〇	二、三三一
遼陽間	二	二	四	一	一	二	五	五	一〇	一	一	二	一八〇	一八〇	一、三九七	三〇〇	三〇〇	二、三三一	二	二	四	一	一	二	一八〇	一八〇	一、三九七	三〇〇	三〇〇	二、三三一
奉天間	二	二	四	一	一	二	五	五	一〇	一	一	二	一八〇	一八〇	一、三九七	三〇〇	三〇〇	二、三三一	二	二	四	一	一	二	一八〇	一八〇	一、三九七	三〇〇	三〇〇	二、三三一
鐵嶺間	二	二	四	一	一	二	五	五	一〇	一	一	二	一八〇	一八〇	一、三九七	三〇〇	三〇〇	二、三三一	二	二	四	一	一	二	一八〇	一八〇	一、三九七	三〇〇	三〇〇	二、三三一
鐵嶺間	二	二	四	一	一	二	五	五	一〇	一	一	二	一八〇	一八〇	一、三九七	三〇〇	三〇〇	二、三三一	二	二	四	一	一	二	一八〇	一八〇	一、三九七	三〇〇	三〇〇	二、三三一
公主嶺間	二	二	四	一	一	二	五	五	一〇	一	一	二	一八〇	一八〇	一、三九七	三〇〇	三〇〇	二、三三一	二	二	四	一	一	二	一八〇	一八〇	一、三九七	三〇〇	三〇〇	二、三三一
孟家屯間	二	二	四	一	一	二	五	五	一〇	一	一	二	一八〇	一八〇	一、三九七	三〇〇	三〇〇	二、三三一	二	二	四	一	一	二	一八〇	一八〇	一、三九七	三〇〇	三〇〇	二、三三一
大連間	二	二	四	一	一	二	五	五	一〇	一	一	二	一八〇	一八〇	一、三九七	三〇〇	三〇〇	二、三三一	二	二	四	一	一	二	一八〇	一八〇	一、三九七	三〇〇	三〇〇	二、三三一
旅順間	二	二	四	一	一	二	五	五	一〇	一	一	二	一八〇	一八〇	一、三九七	三〇〇	三〇〇	二、三三一	二	二	四	一	一	二	一八〇	一八〇	一、三九七	三〇〇	三〇〇	二、三三一
大石橋間	二	二	四	一	一	二	五	五	一〇	一	一	二	一八〇	一八〇	一、三九七	三〇〇	三〇〇	二、三三一	二	二	四	一	一	二	一八〇	一八〇	一、三九七	三〇〇	三〇〇	二、三三一
營口間	二	二	四	一	一	二	五	五	一〇	一	一	二	一八〇	一八〇	一、三九七	三〇〇	三〇〇	二、三三一	二	二	四	一	一	二	一八〇	一八〇	一、三九七	三〇〇	三〇〇	二、三三一
蘇家屯間	二	二	四	一	一	二	五	五	一〇	一	一	二	一八〇	一八〇	一、三九七	三〇〇	三〇〇	二、三三一	二	二	四	一	一	二	一八〇	一八〇	一、三九七	三〇〇	三〇〇	二、三三一
撫順間	二	二	四	一	一	二	五	五	一〇	一	一	二	一八〇	一八〇	一、三九七	三〇〇	三〇〇	二、三三一	二	二	四	一	一	二	一八〇	一八〇	一、三九七	三〇〇	三〇〇	二、三三一
奉天間	二	二	四	一	一	二	五	五	一〇	一	一	二	一八〇	一八〇	一、三九七	三〇〇	三〇〇	二、三三一	二	二	四	一	一	二	一八〇	一八〇	一、三九七	三〇〇	三〇〇	二、三三一
新民屯間	二	二	四	一	一	二	五	五	一〇	一	一	二	一八〇	一八〇	一、三九七	三〇〇	三〇〇	二、三三一	二	二	四	一	一	二	一八〇	一八〇	一、三九七	三〇〇	三〇〇	二、三三一

(備考) 參考ニ便センカ爲メ米噸千五百斤一噸トシテ計算セリ(以下之ニ同シ)
 列車運轉回數及貨物輸送力(自明治四十年八月末一日(新民屯線ハ五月三十日清國ニ讓渡ス)

區間	旅客列車		混合列車		貨物定期		貨物不定期		計合	貨物輸送力			
	上	下	上	下	上	下	上	下		定期	最大輸送力		
大石橋間	二	二	一	一	五	五	一	一	二	三四〇	二、六四二	四〇〇	三、一〇八
瓦房店間	二	二	一	一	五	五	一	一	二	三四〇	二、六四二	四〇〇	三、一〇八

瓦房店間	大石橋間	遼陽間	遼陽間	奉天間	奉天間	鐵嶺間	鐵嶺間
二	二	二	二	二	二	二	二
二	二	二	二	二	二	二	二
四	四	四	四	四	四	四	四
一	一	一	一	一	一	一	一
一	一	一	一	一	一	一	一
一	二	二	二	二	二	二	二
三	三	五	五	五	五	三	三
三	三	五	五	五	五	三	三
六	六	一〇	一〇	一〇	一〇	六	六
二	二	二	二	二	二	二	二
二	二	二	二	二	二	二	二
四	四	四	四	四	四	四	四
一〇	一〇	一四	一四	一四	一四	一〇	一〇
一六八	二二〇	三四〇	三四〇	三四〇	三四〇	一六八	二二〇
一、三〇五	一、七〇八	二、六四二	二、六四二	二、六四二	二、六四二	一、三〇五	一、七〇八
二八〇	三四〇	四六〇	四六〇	四六〇	四六〇	二八〇	三四〇
二、一七六	二、六四二	三、五七四	三、五七四	三、五七四	三、五七四	二、一七六	二、六四二

瓦房店間	區間		旅客列車	混合列車	貨物列車	計合	定期	不定期	計合	定期	最大輸送力
	上	下									
二	上	下	二	一	五	二	三	一	三〇〇	二、三三一	四二〇
二	上	下	二	一	五	二	三	一	三〇〇	二、三三一	四二〇
四	計	計	四	二	一〇	二	四	二	四二〇	四二〇	三、二六三
一	上	下	一	一	二	一	一	一	三〇〇	二、三三一	四二〇
一	上	下	一	一	二	一	一	一	三〇〇	二、三三一	四二〇
一	計	計	一	一	二	一	一	一	三〇〇	二、三三一	四二〇
五	上	下	五	五	一〇	一	一	二	三〇〇	二、三三一	四二〇
五	上	下	五	五	一〇	一	一	二	三〇〇	二、三三一	四二〇
一〇	計	計	一〇	一〇	二〇	二	二	四	四二〇	四二〇	三、二六三
一	上	下	一	一	二	一	一	一	三〇〇	二、三三一	四二〇
一	上	下	一	一	二	一	一	一	三〇〇	二、三三一	四二〇
二	計	計	二	二	四	二	二	四	四二〇	四二〇	三、二六三
一	計	計	一	一	二	一	一	二	三〇〇	二、三三一	四二〇

列車運轉回數及貨物輸送力(自明治四十年九月末一日)

撫順間	蘇家屯間	營口間	大石橋間	旅順間	大連間	孟家屯間	公主嶺間	昌圖間	昌圖間	鐵嶺間	鐵嶺間	奉天間	奉天間	遼陽間	遼陽間	大石橋間	大石橋間	瓦房店間
一	一	一	二	二	二	二	二	二	二	二	二	一	一	一	一	二	二	二
一	一	一	二	二	二	二	二	二	二	二	二	一	一	一	一	二	二	二
一	一	一	四	四	四	四	四	四	四	四	二	二	二	二	四	四	四	四
二	五	五	一	一	一	一	一	一	一	一	一	一	一	一	一	一	一	一
二	五	五	一	一	一	一	一	一	一	一	一	一	一	一	一	一	一	一
四	一〇	一〇	一	一	一	一	一	一	一	二	二	二	二	二	二	二	二	二
一	二	一	三	四	四	四	四	四	四	六	六	六	六	六	五	五	五	五
一	二	一	三	四	四	四	四	四	四	六	六	六	六	六	五	五	五	五
二	四	一	六	八	八	八	八	八	八	一二	一二	一二	一二	一二	一〇	一〇	一〇	一〇
一	二	一	一	一	一	一	一	一	一	一	一	一	一	一	一	一	一	一
一	二	一	一	一	一	一	一	一	一	一	一	一	一	一	一	一	一	一
二	四	一	二	二	二	二	二	二	二	二	二	二	二	二	二	二	二	二
四	八	一	八	一〇	一〇	一〇	一〇	一〇	一〇	一四	一四	一四	一四	一四	一二	一二	一二	一二
一	二八〇	三〇〇	一六八	二二四	二二四	二二四	二二四	二二四	二二四	三〇〇	四〇〇	四〇〇	四〇〇	四〇〇	三四〇	三四〇	三四〇	三四〇
一	二、一七五	九三二	一、三〇五	一、七四〇	一、七四〇	一、七四〇	一、七四〇	一、七四〇	一、七四〇	二、一七六	三、一〇八	三、一〇八	三、一〇八	三、一〇八	二、六四二	二、六四二	二、六四二	二、六四二
一四六	四四〇	三〇〇	二二四	二八〇	二八〇	二八〇	二八〇	二八〇	二八〇	三四〇	四六〇	四六〇	四六〇	四六〇	四〇〇	四〇〇	四〇〇	四〇〇
一、一三四	三、四一八	九三二	一、七四〇	二、一七六	二、一七六	二、一七六	二、一七六	二、一七六	二、一七六	三、五七四	三、五七四	三、五七四	三、五七四	三、五七四	三、一〇八	三、一〇八	三、一〇八	三、一〇八

列車運轉回數及貨物輸送力（自明治四十年十二月一日至同年九月末一日）

瓦房店 大石橋 連間	區間		旅客列車		混合列車		貨物	不定期	計合	貨物輸送力
	上	下	計	上	下	計				
瓦房店 大石橋 連間	二	二	四	一	一	二	五 五 一〇 一 一 二 一二	計合	三〇〇 <small>噸</small>	二、三三一 <small>噸</small>
	二	二	四	一	一	二				
	二	二	四	一	一	二				
	二	二	四	一	一	二				
		計	二	二	四	二	一〇	計合	四二〇 <small>噸</small>	三、二六三 <small>噸</small>
		計	八	八	一六	二	二	計合	四八〇 <small>噸</small>	三、七三〇 <small>噸</small>
		計	一	一	二	二	四	計合	六〇〇 <small>噸</small>	四、六六一 <small>噸</small>
		計	八	八	一六	二	二	計合	四八〇 <small>噸</small>	三、七三〇 <small>噸</small>
		計	二	二	四	二	二	計合	四〇〇 <small>噸</small>	三、二六三 <small>噸</small>
		計	二	二	四	二	二	計合	四〇〇 <small>噸</small>	三、二六三 <small>噸</small>
		計	二	二	四	二	二	計合	四〇〇 <small>噸</small>	三、二六三 <small>噸</small>
		計	二	二	四	二	二	計合	四〇〇 <small>噸</small>	三、二六三 <small>噸</small>

列車運轉回數及貨物輸送力（自明治四十二年五月十九日至同月二十日）
（備考 五月二十日ヨリ同二十九日迄ハ廣軌移替）
（第一不定期ハ定期ノ運轉スルモノト見做ス）

瓦房店 大石橋 連間	區間		旅客列車		混合列車		貨物	不定期	計合	貨物輸送力
	上	下	計	上	下	計				
瓦房店 大石橋 連間	二	二	四	一	一	二	二 二 四 二 二 二 六	計合	二二二	一、六四七
	二	二	四	一	一	二				
	二	二	四	一	一	二				
	二	二	四	一	一	二				
		計	二	二	四	二	一〇	計合	二二二	一、六四七
		計	二	二	四	二	二	計合	二二二	一、六四七
		計	二	二	四	二	二	計合	二二二	一、六四七
		計	二	二	四	二	二	計合	二二二	一、六四七
		計	二	二	四	二	二	計合	二二二	一、六四七
		計	二	二	四	二	二	計合	二二二	一、六四七

大瓦房店	大瓦房店	大石橋	大石橋	遼陽	遼陽	奉天
一	一	一	一	二	二	二
二	二	二	二	四	四	四
二	二	二	二	一	一	一
二	二	二	二	一	一	一
四	四	四	四	二	二	二
三	三	三	三	二	二	二
三	三	三	三	二	二	二
六	六	六	六	二	二	二
一	一	一	一	二	二	二
一	一	一	一	二	二	二
二	二	二	二	四	四	四
八	八	八	八	二	二	二
一五八	一五八	一五八	一五八	一九六	一九六	一九六
四、七四〇	四、七四〇	四、七四〇	四、七四〇	五、八八〇	五、八八〇	五、八八〇
一八六	一八六	一八六	一八六	二五六	二五六	二五六
五、五八〇	五、五八〇	五、五八〇	五、五八〇	七、六八〇	七、六八〇	七、六八〇

區間	旅客列車		混合列車		貨物列車		計合	貨物輸送力	
	上	下	上	下	定期	不定期		定期	最大輸送力
撫順			四	四			二		二〇〇
蘇家屯			四	四			二		二〇〇
營口			五	五			二	一、五五四	二四〇
大石橋			四	四			二		二四〇
旅順			四	四			二	一、八六五	二四〇
大連			四	四			二		二四〇
孟屯	二	二					八		二二四
長春	三	二			二	二	二	八七〇	二二四
公主嶺	二	二			四	二	二	一、七四〇	三三六
昌圖	二	二			八	二	二	二、七四〇	三九二
鐵嶺	二	二			五	二	二	二、一七六	四六〇
奉天	二	二	一	一	六	一	二	三、一〇八	五八〇
遼陽	二	二	一	一	七	二	二	三、五七四	五八〇
大石橋	二	二	一	一	七	二	二	三、五七四	五八〇
瓦房店	二	二			八	二	二	三、七三〇	六〇〇
瓦房店	二	二			八	二	二	四、八〇〇	四、六六一

列車運轉回數及貨物輸送力(自明治四十一年十月廿七日)

列車運轉回數及貨物輸送力(明治四十一年一月廿八日以前) (最大機關車力ハ不定期ト看做ス外)

區間	上	下	計	上	下	計	上	下	計	上	下	計	上	下	計	上	下	計	上	下	計
大石橋間	1	1	2	2	2	4	1	1	2	1	1	2	1	1	2	1	1	2	1	1	2
瓦房店間	1	1	2	2	2	4	1	1	2	1	1	2	1	1	2	1	1	2	1	1	2
大石橋間	1	1	2	2	2	4	1	1	2	1	1	2	1	1	2	1	1	2	1	1	2
遼陽間	2	2	4	4	4	8	2	2	4	2	2	4	2	2	4	2	2	4	2	2	4
奉天間	2	2	4	4	4	8	2	2	4	2	2	4	2	2	4	2	2	4	2	2	4
鐵嶺間	2	2	4	4	4	8	2	2	4	2	2	4	2	2	4	2	2	4	2	2	4
昌圖間	2	2	4	4	4	8	2	2	4	2	2	4	2	2	4	2	2	4	2	2	4
公主嶺間	2	2	4	4	4	8	2	2	4	2	2	4	2	2	4	2	2	4	2	2	4
長春間	2	2	4	4	4	8	2	2	4	2	2	4	2	2	4	2	2	4	2	2	4
孟家屯間	2	2	4	4	4	8	2	2	4	2	2	4	2	2	4	2	2	4	2	2	4
大連間	2	2	4	4	4	8	2	2	4	2	2	4	2	2	4	2	2	4	2	2	4
旅順間	2	2	4	4	4	8	2	2	4	2	2	4	2	2	4	2	2	4	2	2	4
大石橋間	2	2	4	4	4	8	2	2	4	2	2	4	2	2	4	2	2	4	2	2	4
營口間	2	2	4	4	4	8	2	2	4	2	2	4	2	2	4	2	2	4	2	2	4
蘇家屯間	2	2	4	4	4	8	2	2	4	2	2	4	2	2	4	2	2	4	2	2	4
千金寨間	2	2	4	4	4	8	2	2	4	2	2	4	2	2	4	2	2	4	2	2	4

列車運轉回數及貨物輸送力(自明治四十一年十月廿七日)

區間	旅客列車		混合列車		貨物列車		貨物輸送力	
	上	下	上	下	定期	不定期	定期	最大輸送力
大石橋間	1	1	4	5	1	1	200	1,876
營口間	1	1	4	5	1	1	240	1,876
蘇家屯間	1	1	4	5	1	1	200	1,550
撫順間	1	1	4	5	1	1	200	1,550

安奉線

區間		混合列車		貨物輸送力	
上	定期	上	不定期	最小	最大
下	計	下	計	最小	最大
上	定期	上	不定期	最小	最大
下	計	下	計	最小	最大

列車運轉回數及貨物輸送力
自明治四十年六月一日
至明治四十二年十二月末日

外ニ大連長春間一週二回急行列車ヲ運轉ス

區間		旅客列車		混合列車		貨物		貨物輸送力														
上	定期	上	不定期	上	不定期	上	定期	上	定期													
下	計	下	計	下	計	下	不定期	下	不定期													
上	定期	上	不定期	上	不定期	上	定期	上	定期													
下	計	下	計	下	計	下	不定期	下	不定期													
千	蘇	營	大	旅	大	長	公	公	昌	昌	鐵	鐵	奉	奉	遼	遼	大	大	瓦	瓦	大	
金	家	石	石	石	石	石	石	石	石	石	石	石	石	石	石	石	石	石	石	石	石	石
寨	屯	橋	橋	橋	橋	橋	橋	橋	橋	橋	橋	橋	橋	橋	橋	橋	橋	橋	橋	橋	橋	橋
間	間	間	間	間	間	間	間	間	間	間	間	間	間	間	間	間	間	間	間	間	間	間
一	一	一	一	一	一	一	一	一	一	一	一	一	一	一	一	一	一	一	一	一	一	一
二	二	二	二	二	二	二	二	二	二	二	二	二	二	二	二	二	二	二	二	二	二	二
三	三	三	三	三	三	三	三	三	三	三	三	三	三	三	三	三	三	三	三	三	三	三
四	四	四	四	四	四	四	四	四	四	四	四	四	四	四	四	四	四	四	四	四	四	四
五	五	五	五	五	五	五	五	五	五	五	五	五	五	五	五	五	五	五	五	五	五	五
六	六	六	六	六	六	六	六	六	六	六	六	六	六	六	六	六	六	六	六	六	六	六
七	七	七	七	七	七	七	七	七	七	七	七	七	七	七	七	七	七	七	七	七	七	七
八	八	八	八	八	八	八	八	八	八	八	八	八	八	八	八	八	八	八	八	八	八	八
九	九	九	九	九	九	九	九	九	九	九	九	九	九	九	九	九	九	九	九	九	九	九
十	十	十	十	十	十	十	十	十	十	十	十	十	十	十	十	十	十	十	十	十	十	十

區間	混合		列車		貨物輸送力	
	上	下	上	下	最小	最大
安東縣背間	三	三	一	二	一〇八	三一八
五龍背間	三	三	一	二	一〇八	三一八
五龍冠山間	三	三	一	二	一〇八	三一八
五龍冠山莊間	三	三	一	二	一〇八	三一八
秋木莊間	一	一	一	二	二六	二六
秋木莊間	一	一	一	二	二六	二六
草河口間	一	一	一	二	二六	二六
草河口間	一	一	一	二	二六	二六
連山關間	一	一	一	二	一六	五六
連山關間	一	一	一	二	一六	五六
橋頭間	一	一	一	二	一六	五六
孟家堡間	三	三	一	二	一六	五六
孟家堡間	三	三	一	二	一六	五六
本溪湖間	二	二	一	二	七六	七六
本溪湖間	二	二	一	二	七六	七六
石橋子間	二	二	一	二	三六	七六
石橋子間	二	二	一	二	三六	七六
奉天間	二	二	一	二	二六	九六
奉天間	二	二	一	二	二六	九六
合計	四	四	一	二	二六	九六
合計	四	四	一	二	二六	九六
合計	四	四	一	二	二六	九六
合計	四	四	一	二	二六	九六
合計	四	四	一	二	二六	九六
合計	四	四	一	二	二六	九六
合計	四	四	一	二	二六	九六
合計	四	四	一	二	二六	九六
合計	四	四	一	二	二六	九六

安奉線

列車運轉回數及貨物輸送力
自明治四十年六月一日
至明治四十二年十二月末日

列車運轉回數及貨物輸送力
自明治四十年十二月一日
至明治四十二年十月末日

外ニ大連長春間一週二回急行列車ヲ運轉ス

區間	混合	列車	貨物輸送力
公主嶺	一	一	二〇四〇
長春	一	一	一三二八
大連	一	一	三、八四〇
旅順	二	二	一、三二〇
大石橋	一	一	四四
營口	一	一	九〇
蘇家屯	二	二	二、七〇〇
千金寨	四	四	四、二〇〇

列車運轉回數及貨物輸送力明治四十一年十一月以降

區間	混合		定期		不定期		定期		不定期		貨物輸送力
	上	下	計	上	下	計	上	下	計		
安東縣	三	三	六								一〇八噸
五龍背	三	三	六								一〇八噸
五龍山	三	三	六								一〇八噸
冠山	三	三	六								一〇八噸
秋木莊	二	二	四								八二
秋木口	二	二	四								八二
草河關	二	二	四								一一
連山關	二	二	四								一一
橋頭	二	二	四								七〇
孟家堡	三	三	六								六二
孟家湖	二	二	四								六二
本湖	二	二	四								一一二
火湖	四	四	八								一一二
火湖	四	四	八								一一二
火湖	四	四	八								一一二
石橋	三	三	六								三五四
石橋	三	三	六								三五四
奉天	三	三	六								三九四

(備考)

本線ハ日露戰役ノ展開ニ伴ヒ軍需輸送ノ必要上臨時鐵道大隊ニ於テ毎日約五萬ノ工手ヲ督勵シツ、晝夜兼行シテ速成セシ輕便鐵道ニシテ當時大本營ノ命ニ依リ萬難ヲ排シテ速成セシニ依リ山腹ヲ縫ヒ溪谷ニ沿ヒ紆餘曲折シ高低盤桓甚シク就中鷄冠山大房身山福金嶺ノ如キハ最モ峻嶮ニシテ一列車ヲ分割シテ續行ノ二列車トスルモ漸ク五噸車二輛ヲ牽

橋頭	孟家	孟家	本湖	本湖	火湖	石橋	奉石
間	間	間	間	間	間	間	間
三	二	四	四	四	四	三	三
三	二	三	三	三	三	三	三
六	四	七	七	七	七	六	六
三	一	六	三	三	三	三	三
三	一	七	四	四	三	三	三
六	二	一三	七	七	六	六	六
一		二	一	一	一	一	一
一		二	一	一	一	一	一
二		四	二	二	二	二	二
三五四	一二二	二一八	二二四	二二四	二二四	二二四	二二四
三九四	一二二	二九八	二三四	二三四	二三四	二三四	二三四

(備考)

本線ハ日露戰役ノ展開ニ伴ヒ軍需輸送ノ必要上臨時鐵道大隊ニ於テ毎日約五萬ノ工手ヲ督勵シツ、晝夜兼行シテ速成セシ輕便鐵道ニシテ當時大本營ノ命ニ依リ萬難ヲ排シテ速成セシニ依リ山腹ヲ縫ヒ溪谷ニ沿ヒ紆餘曲折シ高低盤桓甚シク就中鷄冠山大房身山福金嶺ノ如キハ最モ峻嶮ニシテ一列車ヲ分割シテ續行ノ二列車トスルモ漸ク五噸車二輛ヲ牽引スルニ過キス從テ各區間牽引力ニ大差ヲ生シ又供用車輛モ大車ト小車トノ換算率ヲ異ニスルヲ以テ一日ノ貨物輸送力ハ車數ヲ以テ示ス能ハス

第五節 運輸收入ノ變遷

本社營業開始以來ノ運輸收入ハ一般増加ノ傾向ヲ呈シタリ今之ヲ提理部時代最終一期間ノ收入ニ比較揭示セントス而シテ提理部時代ニ於ケル安奉線ノ收入ハ之ヲ省略セリ

本線

期 間 別	客 車 收 入		貨 車 收 入		雜 收 入	合 計	一 日 一 哩 平 均
	乘車人員	小荷物噸數	貨物噸數	賃 金			
自卅九年三月至四十年三月	七九,三三三	—	二九,〇〇〇	九五,六三〇	一三三,三三三	一八六,九三〇	二九四
自四十年四月(提理部時代)至四十年九月	六五,九六六	八三,〇〇〇	四六,九九四	二二四,九七八	一〇,五七八	三,九七四,〇八七	四七三
自四十年十月至四十四年三月	七五,四三七	一,九二四	八〇,三三七	三,七五,九七三	三,六八三	五,五〇六,七七八	五八〇

安奉線

期 間 別	客 車 收 入		貨 車 收 入		雜 收 入	合 計	一 日 一 哩 平 均
	乘車人員	物噸數	貨 金	貨物噸數			
自四十一年四月 至同 年九月	八六,五五三	二,二六八五	一,二八八,三五六一	一,〇〇〇,四〇三	五,三五七三六	四,三七二,七五三〇	四四二
自四十一年十月 至四十二年三月	九六,一五三	二,二八七六	一,四九六,二七九四	一,四九〇,〇三一	二四,三九八〇	七,九四一,九五〇二〇	八四一九
自四十年四月 至同 年九月	四七,三六四	三,五〇	八,八九〇八五	一六〇,四一	五,二五五	二,九三,五六二二	三四七
自四十年十月 至四十一年三月	五,五七四	二,二三	九,五四九六七	三七,五九九	六〇〇二	一六,七五〇七	四九
自四十一年四月 至同 年九月	五,五九〇	三,五五	八,七三七,四六	五四,七二	五,五八五	一八,八〇二六	五七
自四十一年十月 至四十二年三月	五,四三六	五,八〇	九,八六六九	七〇,六〇	六,三三四	二二,四四〇九二	六四八

(備考)

毎年夏季ハ貨物及旅客共比較的閑散ナル時期ナルモ前年同期間ニ比シ漸次數量及收入ノ増加セルハ喜フヘキ現象ナリトス而シテ四十一年度上半期ニ於テ乗車人員ノ増加シ其收入ノ減少シタルハ東清鐵道沿線ニ於ケル事業緊縮ノ爲メ勞働者ノ需用減少シタルニ基因スヘク又賃金改正ノ近距離ニ於ケル賃金ヲ引下ケタル爲メ自然近距離乗客ノ増加シタルニ因ル

雜收入ノ減少シタルハ四十年度上半期間ニ於テ特種貨物ノ運賃ヲ雜收入ニ編入シタルモ同下半年期ヨリ之ヲ貨車收入ニ編入セシニ因ル
貨物數量及收入ノ増加ハ前年ヨリ持越シタル大豆類ノ出荷アリント共ニ本年度ハ水害ノ影響ヲ蒙ルコト尠ナカリシニ因ル尤モ輸送數量ニ比シ其收入ノ割合ニ少額ナリシハ社用貨物ノ數量比較的多キニ基因セリ

(備考)

毎年夏季ハ貨物及旅客共比較的閑散ナル時期ナルモ前年同期間ニ比シ漸次數量及收入ノ増加セルハ喜フヘキ現象ナリトス而シテ四十一年度上半期ニ於テ乗車人員ノ増加シ其收入ノ減少シタルハ東清鐵道沿線ニ於ケル事業緊縮ノ爲メ勞働者ノ需用減少シタルニ基因スヘク又賃金改正ノ近距離ニ於ケル賃金ヲ引下ケタル爲メ自然近距離乗客ノ増加シタルニ因ル

雜收入ノ減少シタルハ四十年度上半期間ニ於テ特種貨物ノ運賃ヲ雜收入ニ編入シタルモ同下半年期ヨリ之ヲ貨車收入ニ編入セシニ因ル
貨物數量及收入ノ増加ハ前年ヨリ持越シタル大豆類ノ出荷アリント共ニ本年度ハ水害ノ影響ヲ蒙ルコト尠ナカリシニ因ル尤モ輸送數量ニ比シ其收入ノ割合ニ少額ナリシハ社用貨物ノ數量比較的多キニ基因セリ

第六節 繼承當時ヨリ四十一年度末ニ至ル運輸

從事員ノ増減並俸給

野戰鐵道提理部ヨリ引繼ヲ受ケタル運輸從事員ハ本線ニアリテハ職員八百七十七人傭人七百八十二人計千六百五十九人安奉線職員八十四人傭人九十一人計百七十五人合計千八百三十四人ニシテ其給額及爾後ノ増減並ニ配置ヲ示セハ左ノ如シ

期 間 別	本 線		安 奉 線	
	職 員	備 人	職 員	備 人
引繼ヲ受ケタルモ	八七七	四六、〇三〇〇〇	八四	四、二七二一〇
四十一年九月末	七九七	三八、一八八一二	八一	四、四六三〇〇
四十一年三月末	八三五	三九、八三三〇〇	五五	二、九六一六〇
	清 日	計 清 日	清 日	計 清 日
	七八二	二五、一五二六〇	九一	二、五〇七一〇
	七一〇	二二、五六一一〇	一〇八	二、八一四〇〇
	二三八	三、三二八五〇	一三五	五、一〇〇〇〇
	九四八	二五、八八九六〇	七八	二、八六五〇〇
	六八七	一九、五四一七〇	九	一、七八五三〇
	二九六	三、一八六六〇		九六〇〇〇

制動	見廻	驛夫	驛夫
手	方	役	夫
四三			
三			
五七			
計清日			
四七		一七	六
四三			
四一			
四一			
四七		一七	六
計清日			
四九		三三	三
五八			
四二			
六三		三三	三
計清日			
四七		二二	三
五七			
六六			
六六			
四八		二二	三
計清日			
三三		二二	三
三三			
六五			
七四		二二	三
三三			

備					員															
轉	信	筆	石	電	小	車	操	改	電	出	乘	乘	小	貨	車	驛	列	車		
方	方	工	工	工	使	計	號	札	信	札	貨	貨	物	物	掌	助	車	掌		
二五〇						八五		壹		一三	三				毛	四〇				
五				一	三	八			八						五	三				
三〇三					三	九〇		壹		一四	三				四	四三				
二六					九一八	七〇		元	毛	三	二	元			〇	六	二五	〇		二
五		一	一	一	八	八				五					五	〇				
二七		一	一	一	二六	八五		元	毛	二	一	元			〇	六	二五	〇		二
二四					四二二	八〇		二	〇	二	壹	五			六	七	二七	九		二
二			一	一	三	五				六					二	三	二			
二五			一	一	七二五	八五		二	〇	二	七	五			六	七	二九	九		二
一四〇					三一	七二		三	五	一	五	三	三	七	六	七	二〇	九	〇	六
〇			一	一	二	五										三	七			
一			一	一	五一四	八一		三	五	一	五	三	三	七	六	七	三三	九	〇	六
計清日					六二四	四四		八	〇	一	元	三	六	九	九	五	一四	〇	二	四
五		五			二	四										五	六			
三八		三			八二六	六二		八	〇	一	元	三	六	九	九	五	一七	〇	二	四

備					
轉	信	筆	石	電	小
方	方	工	工	工	使
二〇					
五				一	三
三〇					三
二六					九一八
五				一	八
二七				一	一六
二四					四二二
二				一	三
二五				一	七二五
一四〇					三一
〇				一	二
一〇				一	一四
二四	二	三			六二四
五	五				二
三八	三				八二六

人							
計	驛務見習	列車給仕	常備人夫	貨物人夫	驛夫	見廻方	制動手
七三					四三		
九二					三		
八三					五七		
計清日			計清日	計清日	計清日		
九四六		一	一九六	八三五	四七	二七	六
一一三			四四		四一		
一〇六			二〇三	八三五	四九	二七	六
計清日			計清日	計清日	計清日		
九三三		四	三三六	五八	四九	三三	三
八七			七七		四二		
一〇七			二二三		六三	九	三三
計清日	計清日	計清日	計清日	計清日	計清日	計清日	計清日
九三三	二四	二三八	一九九		五七	〇	二二
八七			四一		六六		
一〇三			一〇三		六九	〇	二二
計清日	計清日	計清日	計清日	計清日	計清日	計清日	計清日
一〇三	三三	二四二	二九		三三	二四	二二
七四			九九		六五		
一〇			四八		七四	二四	二二

(備考)

以上ハ運輸従事員ノ計數ニ止マリ機關庫員保線建設係員並鑛業又ハ船舶等ノ従事員ヲ除外シタルモノトス
 從來ノ技師、運輸監督、書記、雇等ノ職名ハ四十一年十二月盡日限り廢止セラレタルヲ以テ四十二年三月末ニ於テ是等ノ舊名ニ屬スヘキ職員ハ總括シテ計上セリ

四十二年三月末ニ於ケル安奉線職員數中ニ含有スル安東縣事務所ニ屬スル分ハ運輸從事員ヲ區別セテ同事務所總員ヲ計上セリ
 四十二年三月末ニ於ケル驛長欄本線六六名安奉線八名中ニハ驛長心得本線四三名安奉線二名ヲ含ミ助役欄安奉線九名中二名ハ電信方ヲ兼ネ電信方本課一〇名本線二九名中本課一名本線三名ハ電信方主任又驛夫欄本線ニ於ケル清國人三二九名中ニハ列車夫一〇名ヲ包含ス

第七節 會社創立當時ヨリ四十一年度下半期末ニ至ル

職員備人増減并其俸給比額

會社創立ノ當時野戰鐵道提理部ヨリ引繼ヲ受ケタル職員ノ總數ハ二千二百二十五人ニシテ社内ニ於ケル其ノ分屬第一表ノ如シ尙第二表ヲ以テ備人ノ配屬ヲ掲グ但シ備人ノ總數ハ從來調査ノ都度嚴密ナル數字ヲ發見スルニ苦ミシモ皆僅少ノ誤差ナルヲ以テ暫ク本表ニ據ル

會社創立當時ト四十一年度下半期末現在職員給額比較表(第一表)

區別	引繼		會社採用員		計		四十一年度下半期末現在員		增減
	人員	給額	人員	給額	人員	給額	人員	給額	
提理部	一	一,七三〇.〇〇	一	二,四八六.〇〇	二	四,二一六.〇〇	二	二,八五六.〇〇	一,三六〇.〇〇
	其他	一	一,六四〇.〇〇	一	一,四二〇.〇〇	二	三,〇六〇.〇〇	三	三,五八〇.〇〇
庶務課	一	七三三.〇〇	一	八五七.〇〇	二	一,五九〇.〇〇	二	九八四.〇〇	八〇六.〇〇
	其他	一	五二〇.〇〇	一	四一〇.〇〇	二	九三〇.〇〇	二	一,〇〇〇.〇〇
調查課	一	三三〇.〇〇	一	一,四二〇.〇〇	二	一,七五〇.〇〇	二	一,〇〇〇.〇〇	七五〇.〇〇
	其他	一	一,六四〇.〇〇	一	一,四二〇.〇〇	二	三,〇六〇.〇〇	二	三,五八〇.〇〇

會社	用度	工務	運輸	運業	地業
課	課	課	課	課	課
三	六	二八	一五		
一	一	一	一	一	一
二,三六四,七〇〇	六〇四,七〇〇	三〇,五五〇,〇〇	八五,五七四,〇〇		
二四〇〇	五九七	六八七	七六八	五二四	
一元	三元	三元	一〇	一〇	
一,四四〇,〇〇	九〇〇,〇〇	三〇,五五〇,〇〇	一〇,〇〇〇,〇〇	一〇,〇〇〇,〇〇	
七六〇,〇〇	七〇七	九五三元	一〇,〇〇〇	一〇,〇〇〇	
五九	一〇一	三〇	一五	一五	
三,八三〇,〇〇	六九七,〇〇	二五,一〇七,五〇	八六,五八四,〇〇	五五,四三	
六四九六	六二六	七六四六	五五,四三		
八五	七	二四六	七〇	三	
五,三二一,〇〇	四八〇,〇〇	一八,八六四,〇〇	三三,一七二,〇〇	二,〇〇〇,〇〇	
六,二四八	三,五五一	七六六	四,五三六	一〇,〇〇〇	
二六,一四七,〇〇	二,〇〇七	六,六四四,〇〇	八,三三四,〇〇	二,〇〇〇,〇〇	

會社創立當時ト四十一年度下半期末現在職員給額比較表第一表

區別	引繼員		會社採用員		計		四十一年度下半期末現在員		增減
	人員	給額	人員	給額	人員	給額	人員	給額	
提理部其他	三	一六四〇〇	一〇	一四四〇〇	四	三〇八〇〇	三	四〇〇〇〇	減
提理部	五	一六三〇〇	二九	二四六〇〇	四	四二九〇〇	二九	二八五〇〇	減
其他	一	七三三	二	八五七二	五	九〇六	二	一四三〇〇	增
均給額	五二〇〇	七三三	一四四〇	八五七二	三〇八〇〇	九〇六	一四三〇〇		
一人平均	二〇	二九	一四四〇	八五七二	四	五	二	二	
均給額	五九三三	六八七	一四四〇	八五七二	三〇八〇〇	九〇六	一四三〇〇		
一人平均	二〇	二九	一四四〇	八五七二	四	五	二	二	
均給額	五九三三	六八七	一四四〇	八五七二	三〇八〇〇	九〇六	一四三〇〇		
一人平均	二〇	二九	一四四〇	八五七二	四	五	二	二	
均給額	五九三三	六八七	一四四〇	八五七二	三〇八〇〇	九〇六	一四三〇〇		
一人平均	二〇	二九	一四四〇	八五七二	四	五	二	二	
均給額	五九三三	六八七	一四四〇	八五七二	三〇八〇〇	九〇六	一四三〇〇		
一人平均	二〇	二九	一四四〇	八五七二	四	五	二	二	
均給額	五九三三	六八七	一四四〇	八五七二	三〇八〇〇	九〇六	一四三〇〇		

區別	人員	給額	人員	給額	人員	給額	人員	給額	人員	給額
會計課	三	二二六四七〇	一	二四〇〇	一九	一四四〇〇〇	五	三八三〇〇	八	五三二一〇〇
用務課	六	六〇四七〇〇	一	六八七	三三	九〇〇〇〇	一〇	六九九七〇〇	七	四八九〇〇〇
工務課	二八	二二〇五〇〇	一	七六八	三〇	三〇二五〇	三〇	二五二〇七五〇	二四	一八八六四〇〇
運輸課	一五	八五五七四〇〇	一	五五二	一〇	一〇一〇〇〇	一五	八六五八四〇〇	七	三三二七二〇
地方課	一	三六五二〇〇	一	五六一七	二	一〇四〇〇〇	一	三七五〇〇	三	二二六二〇〇
鑛業課	一	五二四一〇〇	一	七二四五	八	五九四〇〇	六	六九四三〇〇	二	二二一七〇〇
電氣作業所	一	一七六八〇〇	一	六八九六	一	二四〇〇	二	一八八六〇〇	三	二七六六〇〇
瓦斯作業所	一	二四〇〇	一	六八九六	一	二四〇〇	二	一八八六〇〇	三	二七六六〇〇
埠頭事務所	一	九〇〇〇	一	五九七	一	一九〇〇〇	一	一九八二〇〇	一	七一九七五〇
築港事務所	一	七〇〇〇	一	五九七	一	一九〇〇〇	一	一九八二〇〇	一	七一九七五〇
旅館係	一	七〇〇〇	一	五九七	一	一九〇〇〇	一	一九八二〇〇	一	七一九七五〇
安東縣事務所	一	七〇〇〇	一	五九七	一	一九〇〇〇	一	一九八二〇〇	一	七一九七五〇
撫順炭坑	一	六二九〇五〇	一	五七一	一	八五四〇〇	一	七三〇二〇〇	一	八八九〇五〇
東京支社	一	一五七五〇	一	五七一	一	八五四〇〇	一	七三〇二〇〇	一	八八九〇五〇
計	二二五	一三二八四七二〇	一	五九三三	一七五	一四四二六五〇	二二五	一三二八四七二〇	二二五	一三二八四七二〇

(備考)

一、提理部ヨリ引繼タルモノハ總テ四月一日附ヲ以テ採用シタルモノナリ
 二、「其他」ノ欄ニ計上スルモノハ陸軍經理部、同運輸部及陸軍病院ヨリ引繼タルモノニシテ其引繼ハ創業後漸次ニ爲シタルヲ以テ採用月日一定ナラス

三、同欄會計課ニ一名撫順炭坑ニ七名ハ前項ノ引繼者ニアラス提理部備人トシテ引繼タルヲ
 其際會社ニ於テ昇格シテ職員ニ列シタルモノナリ故ニ提理部引繼職員ニ算スルトキハ同
 部引繼確定名簿ト一致ヲ缺キ又會社ノ新規採用者トモ見做シ難キヲ以テ便宜上「其他」ノ欄
 ヘ計上シタリ

四、四十一年度下半年期現在員中經理係ハ會計課ヘ、工事係及保線係ハ工務課ヘ、車輛係ハ工場ヘ
 病院及學校ハ地方課ヘ包括シテ計上セリ

會社創立當時ト四十一年度下半年期末備人所屬課別人員給額比較表(第一表)

區別	引繼者		四十一年度下半年期末現在		增減
	人員	日給額	人員	日給額	
庶務課	13	1,810	5	478.2	50
會計課	106	13,330	42	3,330	96
工務課	1,955	148,698	1,741	139,266	214
運輸課	1,531	174,277	1,015	587,333	516
鑛業課			6	587.3	516
地方課			10	449	449
工場			109	58,966	58,966
電氣作業所	955	14,662	109	4,490	846
	28	3,396	28	3,396	0
	6	70	6	70	0
合計	3,631	48,000	2,000	13,000	1,631

區別	人員	日給額	一人平均	人員	日給額	一人平均
瓦斯作業所	10	1,233	123.3	10	1,233	123.3
埠頭事務所	15	3,441	229.4	15	3,441	229.4
築港事務所	24	2,867	119.46	24	2,867	119.46
旅館係	4	4,300	1,075	4	4,300	1,075
奉天公所	3	5,360	1,786.7	3	5,360	1,786.7
安東縣事務所	3	3,700	1,233.3	3	3,700	1,233.3
合計	62	20,631	332.76	62	20,631	332.76

人員	日給額	一人平均	人員	日給額	一人平均	人員	日給額	一人平均	人員	日給額	一人平均	人員	日給額	一人平均
庶務課	一八、二〇〇	一、三九二	五	一、七五〇	二、五〇〇	五	四、七二二	七、九二〇	五〇	二、九七二	一、四一四	五〇	二、九七二	一、四一四
會計課	一、三三〇	一、二八六	五	四、九三三	九、〇二	四二	三、六三	六、三三	六六	三、六三	六、三三	六六	三、六三	六、三三
工務課	一、四八六、九八	一、二四四	八五	一、二九元	一、三〇〇	一五〇	七、三六	七、三六	二九	二、九七	一、七〇、五四	二九	二、九七	一、七〇、五四
運輸課	一、五三、一七四、一七	一、二八	五三	四、三〇〇	八、六	四九三	一、七四、一三九、二六	七、六五	五九	五、九	三、四、三四	五九	五、九	三、四、三四
鑛業課	九、五	一、五八〇	五	四、〇〇五	七、八	五	一、〇	四、四九	一〇	四、四九	一〇	四、四九	一〇	四、四九
地方課	一、四六、六六一	一、三六六	五	一、八四九、六九	一、三三五	一、五五三	一、〇九	五、八、九六	一〇	五、八、九六	一〇	五、八、九六	一〇	五、八、九六
工場	一、三三、七〇	一、四三六	一、九八	二、〇、五四	一、二二四	八六	三、六九	四、三四	二、九三九	二、五〇八、四六	八、八八	二、〇、四	二、〇、四	八、八八
電氣作業所	一、三三、七〇	一、四三六	一、九八	二、〇、五四	一、二二四	八六	三、六九	四、三四	二、九三九	二、五〇八、四六	八、八八	二、〇、四	二、〇、四	八、八八

人員	日給額	一人平均	人員	日給額	一人平均	人員	日給額	一人平均	人員	日給額	一人平均	人員	日給額	一人平均
瓦斯作業所	三三	三、四四一	一〇	一、七、四九	一、〇六	二	一、一五	五、七五	一〇	一、二、三三	一、二、三三	一〇	一、二、三三	一、二、三三
埠頭事務所	三三	三、四四一	一〇	一、七、四九	一、〇六	二	一、一五	五、七五	一〇	一、二、三三	一、二、三三	一〇	一、二、三三	一、二、三三
築港事務所	三三	三、四四一	一〇	一、七、四九	一、〇六	二	一、一五	五、七五	一〇	一、二、三三	一、二、三三	一〇	一、二、三三	一、二、三三
旅館係	三三	三、四四一	一〇	一、七、四九	一、〇六	二	一、一五	五、七五	一〇	一、二、三三	一、二、三三	一〇	一、二、三三	一、二、三三
奉天公所	三三	三、四四一	一〇	一、七、四九	一、〇六	二	一、一五	五、七五	一〇	一、二、三三	一、二、三三	一〇	一、二、三三	一、二、三三
安東縣事務所	三三	三、四四一	一〇	一、七、四九	一、〇六	二	一、一五	五、七五	一〇	一、二、三三	一、二、三三	一〇	一、二、三三	一、二、三三
撫順炭坑	三三	三、四四一	一〇	一、七、四九	一、〇六	二	一、一五	五、七五	一〇	一、二、三三	一、二、三三	一〇	一、二、三三	一、二、三三
東京支社	三三	三、四四一	一〇	一、七、四九	一、〇六	二	一、一五	五、七五	一〇	一、二、三三	一、二、三三	一〇	一、二、三三	一、二、三三
計	四、四、四八	一、三、七六	四、七、七五	一、三、七六	一、二、五七	四、四、五六	一、八、八三、九二	四、三三	九、一、七三	七、三、四三、三九	八、〇一	五、〇、三五	二、〇、三八、九六	二、〇、三八、九六

(備考)

一、提理部ヨリ引繼タルモノハ總テ四月一日附ヲ以テ採用シタルモノナリ
 二、工場引繼人員中二十一名ハ四月二十一日陸軍運輸部ヨリ、五名ハ四月二十七日陸軍經理部ヨリ、七十一名ハ四月一日海軍工作部ヨリ引繼キタルモノニシテ埠頭事務所引繼人員三十名ハ四月一日陸軍運輸部ヨリ引繼キタルモノナリ
 三、四十一年度下半期末現在員中各經理係ニ屬スルモノハ會計課へ、各工事係及保線係ハ工務課へ、車輛係ハ工場へ、病院及學校ハ地方課へ包括シテ計上セリ

第八節 四十年四十一年度ニ於ケル狹軌及廣軌

列車ニ對スル輸送力、消耗品比較

四十四年度ニ於ケル狭軌及廣軌列車ニ對スル輸送力、消耗品比較概數表

品類	區別	本線		安奉線	
		四十年	四十年	四十年	四十一年
		度	度	度	度
運輸力	乘客	一、四二、一九三	二、四四、八八四	一、四九、九二二	一、〇〇、九三六
		一、四二、八七〇	三、〇〇、一七三	二、一九、二六三	一、〇〇、三〇二
石炭	運轉	二、六、四三〇、五五	一、九六、九八〇	五、三三、〇〇〇	五、七〇、一三六
		一、四、四八五、六〇	二、四八、一六四	九、六、九六五	五、四、四七
點火用薪	費用	五、二〇、七二〇	七、〇、九〇	三、八、六四五	二、九、二九〇
		一、〇〇、五三、一六	一、六、七、八〇	一、五、六、七五〇	四、一、〇、五七〇
礦油	混合油	七、四、七、九一五	三、九、〇〇	九、四、六、四〇〇	五、七、八、三三〇
		四、四、六、八〇〇	二、八、五、一八五	一、六、八、八八九	一、七、四、八一〇
機械油	種別	一、四、五〇	一、二、九、五五	一、二、九、五五	一、七、四、八一〇
		一、四、五〇	一、二、九、五五	一、二、九、五五	一、七、四、八一〇
用油	機用	一、四、五〇	一、二、九、五五	一、二、九、五五	一、七、四、八一〇
		一、四、五〇	一、二、九、五五	一、二、九、五五	一、七、四、八一〇
燈火用	石種	六、四、六、八四〇	一、二、三、一〇	五、二、六、五、一〇	七、七、四、四〇
		六、四、六、八四〇	一、二、三、一〇	五、二、六、五、一〇	七、七、四、四〇
運轉油	礦種	一、六、二、四、四〇八	六、五、七、八、五七	五、五、〇、一、八五	一、三、〇、九、八二〇
		三、〇、四、八、三三	六、五、七、八、五七	五、五、〇、一、八五	一、三、〇、九、八二〇

品類	運轉油	燈火用
礦種油	一、六、二、四、四〇八	六、四、六、八四〇
礦種油	三、〇、四、八、三三	六、四、六、八四〇
混合油	七、四、七、九一五	九、六、九、六〇
混合油	四、四、六、八〇〇	一、二、三、一〇
機械油	一、四、五〇	一、二、三、一〇
機械油	一、四、五〇	一、二、三、一〇
石種油	六、四、六、八四〇	一、二、三、一〇
石種油	六、四、六、八四〇	一、二、三、一〇

耗				瀛筒用
油			機	
用	械	種		混合油
オスモリシ	グロツトカッブ用	ロツトカッブ用	グロツトカッブ用	一〇、五三、一六
			七四、七九、二五	六九、六〇
			四、四六、〇〇	一、六七、八〇
			二、八五、一八	一、五、七五、〇〇
			三九、〇〇	二、七、七、八〇
			九四、六四、〇〇	一、五、七、五、〇〇
			一六、八二、八九	二、七、七、八〇
			一、三九、五五	四、一、〇、五、七〇
			六、八六、七五	五、七、八、三〇
			九、〇四、〇〇	一、七、四、二〇
			一、八九、二五	五、七、八、三〇

系	品類	
	用火燈	用轉運
屑	石種油	礦種油
	一、五、六、九、七五	一、六、二、四、〇八
	六、四、六、八、四〇	三〇、四、八、三三
	七、二、五、〇	九、六、九〇
	二、八、五、一、三五	二、四、七、七、五九
	一、〇、七、〇、七五	六、五、七、八、五七
	五、二、六、五、一〇	五、五〇、一、八五
	一〇、七、〇、七五	五、三、九、五〇
	二、七、〇、七五	五、七、四、四〇
	三、七、三、〇〇	六〇、〇〇
	七、七、四、〇	一、三、〇、九、八二
	一、七、〇、三〇	六〇、二〇

(備考)

四十一年度石炭消費高中[斤]ヲ以テ示シタルモノハ前半期ノ消費高[米噸]ヲ以テ示シタルハ後半期消費高トス
 四十年ニ於ケル本線廣軌欄ノジヤナルボックス用グリース、ロツトカッブ用グリースノ消費高一四、五〇封度ハ四十一年三月中ニ消費シタルモノナリ

第十章 附言

顧ミルニ明治四十年四月本會社營業開始ノ緒ニ就カントスルヤ總裁親シク職員ニ訓諭スル所アリ曰ク

第十章 附言

顧ミルニ明治四十年四月本會社營業開始ノ緒ニ就カントスルヤ總裁親シク職員ニ訓諭スル所アリ曰ク

予カ敬愛スル職員諸君

當南滿洲鐵道株式會社ノ成リ立チ、並ニ仕組ミニ付テハ、予カ事新ラシク茲ニ辯スル迄モナク諸君ノ疾ク熟知セラシ、所ナリト思フ、抑當會社ノ事業ノ極メテ大ニシテ、我々會社員ノ責任ノ極メテ重キコト、及吾人ノコレニ對スル覺悟ノ一端ハ、昨年十一月二十六日、當會社ノ創立總會ノ時ニ於テモ述ヘ置キタレハ、定メテ諸君ハ當時ノ新聞紙等ニヨリテ、予カ此ノ如キ重大ナル責任ヲ負フニ至リタル次第ト、一旦引受ケタル以上ノ固キ決心トヲ諒トセラレタルナランサテ予カ此ノ大ナル事業ヲ成シ遂ケンコトヲ決心スルニ當リ、何ノ頼ム所アルカト問フモノアラハ、予ハ直ニ會社員タル諸君ノ心ト力ナリト答フヘシ、ソハ事ヲ成スハ唯人ニ至ルヲ堅ク信スレハナリ、故ニ諸君ハ上、重役ノ地位ニ在ル人ヨリ下、日給ヲ受クル者ニ至ルマテ、予ノ前ニ偽リナキ忠實ヲ誓ヒ、尤モ麗ハシキ家族的親ミヲ以テ互ニ相結ヒ、予及予ノ僚友ヲ中心トシテ、全心全力ノ補助ヲ與ヘラル、ニ於テハ、コノ重大ナル責任ヲ全クシ、國家及同胞ニ報ユルノ必スシモ難事ナラザルヲ確信ス

予ハ固ヨリ新領土タル臺灣ト南滿洲トヲ同視スルモノニアラズ、然レトモ、我等大和民族ノ愛

國心カ善ク到處ノ住民ノ心ト融和セラレ、共ニ幸福ヲ樂ムモノナルヲ知ル、コレ予ガ實驗ノ證
 スル所ノミナラス、實ニ中外ノ認メテ毫モ疑ハサル事實ナリ、サレハ諸君カ滿洲特殊ノ事情ヲ
 解釋シ、特殊ノ覺悟ヲ以テ事ニ當リ、併セテ當會社ノ起リタル主旨ト、予ノ心事トヲ會得セラル
 、ニ於テハ、予カ諸君ト憂ヲ分テ、功ヲ與ニセントスルノ望ノ決シテ空シカラサルヲ信ス、予ハ
 諸君ヲ見ルニ益友ヲ以テセントスルト同時ニ、會社ノ秩序ヲ維持スル爲メ、諸君ニ服從ノ德ト
 忍耐ノ量トヲ要求セサルヲ得ス、諸君ハ他位ヲ異ニシ、執ル所ノ職務同シカラスト雖、互ニ尊敬
 ト友愛トヲ以テ相交ハリ、各々分限ヲ守リテ其職務ニ勵マハ、此ノ間聊カノ誤解疑惑アルヘキ
 謂レナシ、予ハ一人ソノ處ヲ得サルモノアルモ、自己ノ過チナリトシ尤モ予ノ心カヲ彼我情意
 ノ疏通ニ用キントス、何トナレハ情意ノ不通ハ自ツカラ會社ノ目的ヲ阻害シ、予ノ志ニ反スル
 コト殊ニ大ナレハナリ

諸君ノ多數ハ戰時ヨリ勤續セラレ、ソノ功勞ノ大ナル、今更予ノ讚辭ヲ加フルヲ要セサル所、別
 ケテ本年四月一日以後ハ、尋テ當會社ニ入ラルヘキヲ以テ、今ノ場合ニ於テ特ニ一言シ置カン
 トスルハ他事ニアラス、近日予ノ耳ニ達セル風聞ニヨレハ、當會社ハ引繼前若クハ其直後ニ於
 テ大ニ人員ノ淘汰ヲ行ハントテ、往々ソノ職ニ安セサル者アリトノコトナルカ、果シテ事實ナ
 ラハ是レ甚キ誤傳ナリ、但シ予ハ歸還ヲ望ムノ小數者ヲ強テ引留メントスルモノニアラス、又
 社内風紀ノ爲ニ止ムヲ得ストスルトキハ、必スシモ淘汰スルヲ躊躇スルモノニ非ズト雖、苟モ
 諸君ニシテ此ニ言ヘル主旨ヲ體シ、予ヲ信シテ大ナル家族ノ一員タルヲ望マハ、予ハ容レテ同

舟ノ好伴侶ト爲シ、一心同功ヲ希フテ止マサルモノナリ、オモフニ諸君ガ故郷ヲ離レ、滿洲在勤
 ノ職ニ就カル、上ハ、獻身犠牲ハ常ニ覺悟セラレ、所ナラン、然ルニ今ハ戰時ニアラス、平和ノ
 日ナリ、是ヲ以テ諸君ハ能ク時勢ト推シ移ルヲ忘ルヘカラス、個人ノ品格即チ國ノ品位ナレハ
 凡ソ人ニ接スルニハ丁寧懇切ヲ旨トシ、職務ニ對シテハ廉直勤勉ヲ專トセラルヘシ、諸君ハ勤
 務ニ於テ日々外國人ニ接シ而カモ言語十分ニ通シ難キカ故ニ、内地ニ在リテ事ヲ就レモノニ

ケテ本年四月一日以後ハ、尋テ當會社ニ入ラルヘキヲ以テ、今ノ場合ニ於テ特ニ一言シ置カン
トスルハ他事ニアラス、近日予ノ耳ニ達セル風聞ニヨレハ、當會社ハ引繼前若クハ其直後ニ於
テ大ニ人員ノ淘汰ヲ行ハントテ、往々ソノ職ニ安セサル者アリトノコトナルカ、果シテ事實ナ
ラハ是レ甚キ誤傳ナリ、但シ予ハ歸還ヲ望ムノ小數者ヲ強テ引留メントスルモノニアラス、又
社内風紀ノ爲ニ止ムヲ得ストスルトキハ、必スシモ淘汰スルヲ躊躇スルモノニ非ズト雖、苟モ
諸君ニシテ此ニ言ヘル主旨ヲ體シ、予ヲ信シテ大ナル家族ノ一員タルヲ望マハ、予ハ容レテ同

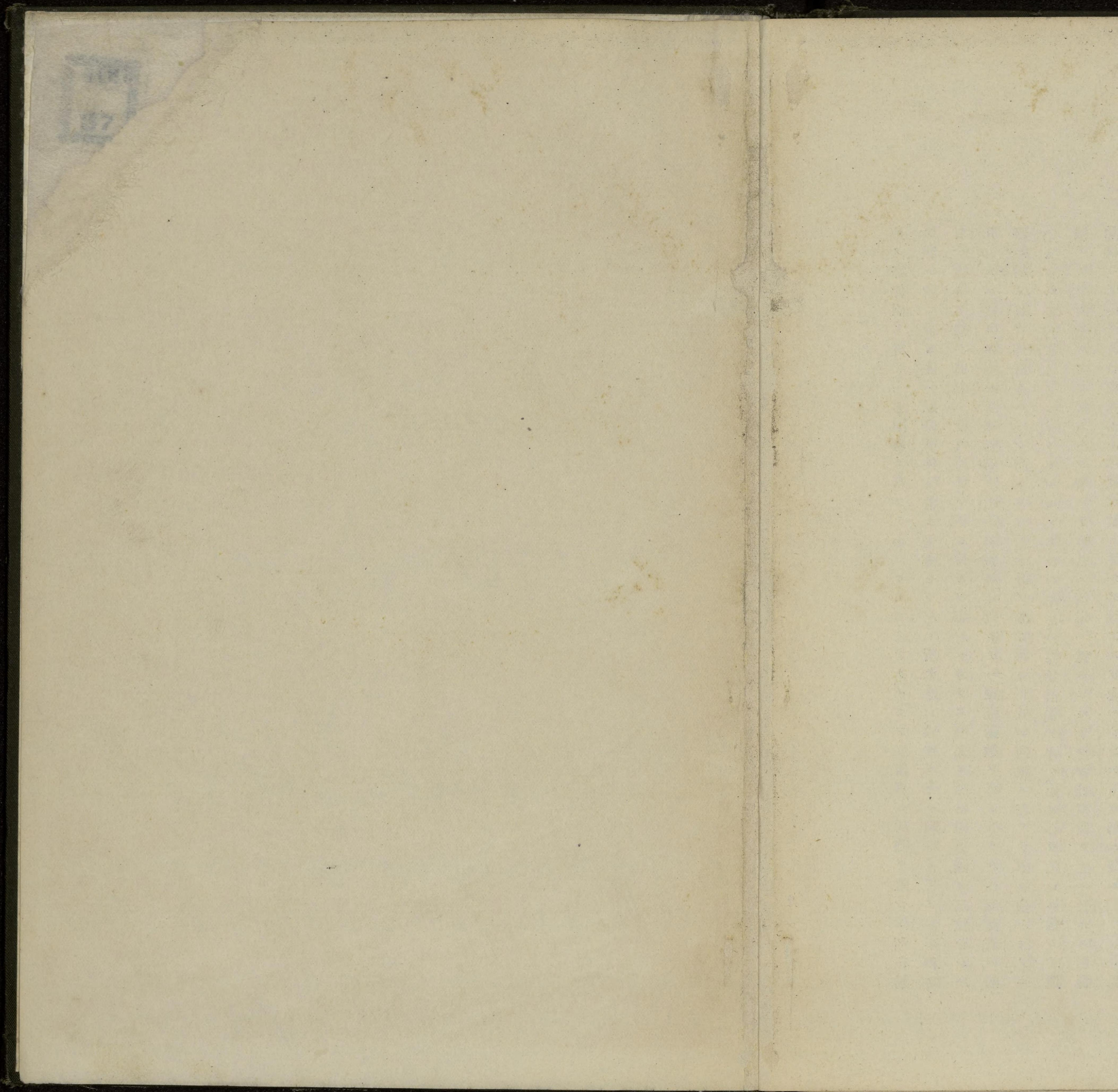
舟ノ好伴侶ト爲シ、一心同功ヲ希フテ止マサルモノナリ、オモフニ諸君ガ故郷ヲ離レ、滿洲在勤
ノ職ニ就カル、上ハ、獻身犠牲ハ常ニ覺悟セラル、所ナラン、然ルニ今ハ戰時ニアラス平和ノ
日ナリ、是ヲ以テ諸君ハ能ク時勢ト推シ移ルヲ忘ルヘカラス、個人ノ品格即チ國ノ品位ナレハ
凡ソ人ニ接スルニハ丁寧懇切ヲ旨トシ、職務ニ對シテハ廉直勤勉ヲ專トセラルヘシ、諸君ハ勤
務ニ於テ日々外國人ニ接シ而カモ言語十分ニ通シ難キカ故ニ、内地ニ在リテ事ヲ執ルモノニ
比スレハ其苦辛言フヘカラサルモノアラン、左レハ終始信義ヲ守リ、他ノ心ヲ已レニ推シテ遺
憾ナカラシムルヤウ努ムヘシ、斯クテ諸君ハ何事ヲ爲スニモ、先ツ會社事業ノ上ニ及ホス影響
如何ヲ考ヘ、予カ日夜諸君ト休戚ヲ共ニスルノ誠アルヲ念ハレンコトヲ切ニ望ム

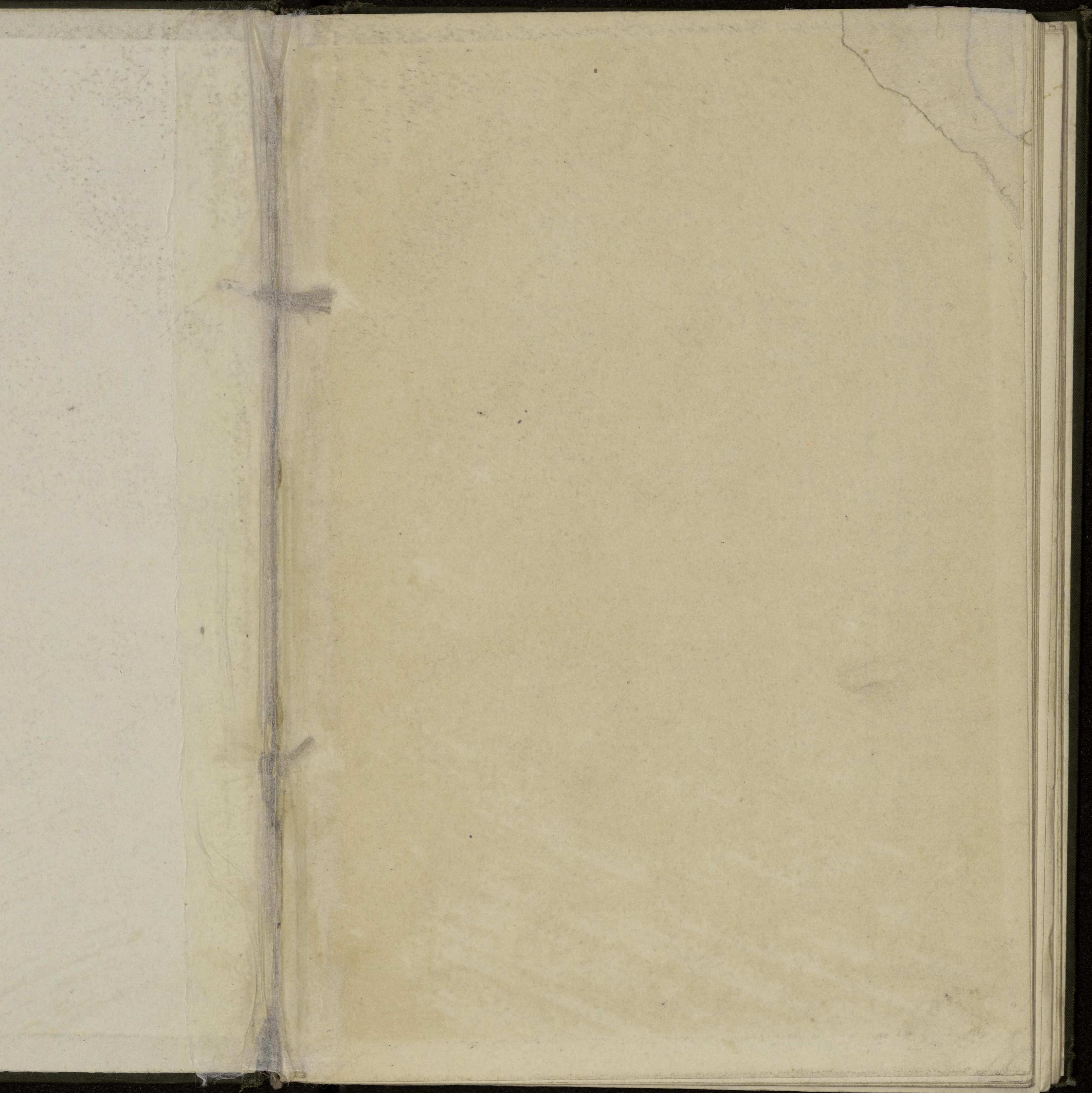
明治四十年三月

南滿洲鐵道株式會社總裁 男爵 後 藤 新 平

爾來職員ハ上長下級ノ別ナク此方針ニ基ツキ各服從ノ德義ヲ守リ能ク事業ノ大半ヲ成就セリ
蓋本會社ハ他ノ一般鐵道ノ如ク單ニ交通ノ利便ヲ圖ルニ止マラズ進デ隣邦ノ啓發保全ニ任シ
一面列國ノ滿洲ニ於ケル機會均等ヲ維持セントスルニアルヲ以テ其任ヤ重且ツ大ナリト謂ハ
サルベカラズ即チ本鐵道ノ消長ハ實ニ隣邦ノ盛衰ニ影響シ列國通商上ノ利害ニ繫カルコト至
大ナルヲ以テ之ガ經營タル亦固ヨリ嚴密ナル注意ヲ拂ハザルベカラズ然ルニ近時文明ノ進歩
ニ伴フテ浮華奢靡ノ風漸ク胚胎シ就中新開地ニ於テハ之ニ同化シ易キ傾向アルヲ以テ殊ニ明
治四十一年十月十三日ヲ以テ下シ給ヒタル優渥ナル 聖旨ヲ奉體シ勤儉已レニ克チ華ヲ去リ

實ニ就キ以テ專心誠意事業ノ大成ヲ期セサルベカラス是レ實ニ内自カラ處スルノ道タルノミ
ナラズ外友邦ヲ導ク所以ニシテ本會社ノ精神茲ニ存シ前總裁訓示ノ方針亦茲ニ在リ而シテ此
方針ト精神トハ既ニ過去ニ於テ一貫シ來レリ庶幾クハ將來モ亦此準繩ヲ愆ラサランコトヲ記
シテ附言トナス





409
37

