

建築用材需給表 (其ノ二)

物資番号 Ⅳ—1	單位 石 (立方尺)	年次 昭和十三年	地 域	資 源	生産量	地場消費	出廻可能又ハ 輸移余力(元)	輸 出		輸 入		輸出数量中 対日輸出額(元)	輸入数量中 対日輸入量(石)
							数量	價 額(元)	数量(石)	價 額(全單位)	対日輸出額	対日輸入量	
			中南支八省合計	不詳	不詳		移入超過 841,030	82,064	306,887	1,600,775	5,307	7,410	
			○江 蘇				移入 5,841,782	—	(85,284立方尺) 257,920	1,200,805	—	1,200,805	
			○浙 江				移出 725,513	—	—	—	—	—	
			○安 徽				—	—	—	—	—	—	
			江 西				移入 7,905	—	—	—	—	—	
			○湖 北				移出 991	—	—	—	—	—	
			湖 南				—	—	—	—	—	—	
			福 建				移出 4,278,616	—	7	220	—	7	
			○広 東				移出 3,537	—	48,760	399,750	—	—	
参 考			合 計										
			河 南										
			四 川										
			広 西					移出 1,245					
		雲 南					移入 21						
		貴 州											

- 備考 1. 資源=統テハ参考資料見当ラス。生産量モ同様ナリ。
2. 出廻可能補ハ貿易統計ヨリ各省、移出入、差引(軟木及硬木而テ普通材)ヲ記入シテ、テアルガ 結局中南支八省ハ移入超過トナル。然シ坑木及橋桁材ハ下、如ク移出余力ヲ有スル。
- | | | |
|--------|------|------------|
| 江蘇 | 差引移入 | 74,771石 |
| 浙江 | 移出 | 110,851石 |
| 湖北 | 移入 | 357石 |
| 湖南 | 移出 | 1,493石 |
| 福建 | 移出 | 1,631,001石 |
| 広東 | 移出 | 3,26石 |
| 差引移出超過 | | 1,666,107石 |
3. 輸出ハ貿易統計ニアルモ金額、ミテ数量及用途別不明ナリ。
4. 輸入ハ海商統計ヨリ推算シテ建築用材推定、方法トシテ、海商業者ノ推算ニ基キ、木材ノ入割、日本材、大割ヲ之ニ當テヌ。
5. 輸入口ニハ軍納入ノモノヲ含ムモノノ数量ハ不明、統計以外ニモ軍用、輸入ハアル見込ナリ。但シ軍納入材、半以上ハ日本材ト推定サル。
6. 興産院試算ノ1939年度対日期待量トシテ、全年下半期ニ坑木 48,734石アルニ、果シテ輸入コレクナラバ、右ノ利損ニ至ス。

枕木需給表(其、一)

初頁番号 VII—6 單位 本 年次 昭和十一年

地域	産源	生産量	地場消費	年度可能 輸出余力	輸 出		輸 入		輸出総量中 対日輸出量	輸入総量中 対日輸入量
					数 量	價 値	数 量(体)	價 値(千円)		
中南支八省合計	不詳	不詳	不詳	不詳			1,366,120	1,581,812		
○江 蘇	"	"	"	"			1,141,747	1,169,142		
○浙 江	"	"	"	"			-	-		
○安 徽	"	"	"	"			-	-		
○江 西	"	"	"	"			-	-		
○湖 北	"	"	"	"			202,411	361,381		
○湖 南	"	"	"	"			-	-		
○福 建	"	"	"	"			-	-		
○廣 東	"	"	"	"			21,962	51,289		
合計										
参 考 局	南 川									
	西 南									
	雲 貴									

備考 / 貿易統計以外 = 参考トスベキモノ、見当ラス。

海防手号 四—5
昭和十三年

枕木需給表 (其ノ二)

地 域	産 原	生産量	地場消費	出運可能額 輸送力	輸 出		輸 入		輸送総量中 対日輸入量	輸入総量中 対日輸入量
					数	額	数	額		
中華支八省合計	不詳	不詳	不詳	不詳	-	-	457,405	356,406	-	-
○ 江 蘇	"	"	"	"	/	/	897	4,619	/	/
○ 浙 江	"	"	"	"	/	/	-	-	/	/
○ 安 徽	"	"	"	"	/	/	-	-	/	/
○ 湖 北	"	"	"	"	/	/	-	-	/	/
○ 湖 南	"	"	"	"	/	/	-	-	/	/
○ 福 建	"	"	"	"	/	/	-	-	/	/
○ 廣 東	"	"	"	"	/	/	-	-	/	/
合計							456,508	351,787		
多 河 南	南 川	/	/	/	/	/	/	/	/	/
島 廣 西	西 南	/	/	/	/	/	/	/	/	/
島 雲 南	南 川	/	/	/	/	/	/	/	/	/

備考 1. 輸入ハ海關統計ニヨル

2. 農亞院ノ調査ニヨレバ1939年度対日期待シテ全年下半期ニ電柱24616本、枕木700,735本アルモ果シテ輸入サレタリマ否マハ判明セズ。

荷造用材需給表(其、一)

物資番号 Ⅳ—7		單位 (支、米)		年次 昭和十一年		地		資源		生産量		市場消費		当迎可能以 輸出余力		輸		入		輸送總量中 対日輸送量		輸入總量中 対日輸入量	
								不詳		不詳		不詳		/		/		/		/		/	
中南支八省合計																							
○江蘇																							
○浙江																							
○安徽																							
○江西																							
○湖北																							
○湖南																							
○福建																							
○廣東																							
合計																							
河川																							
支																							
川																							
廣																							
雲																							
貴																							
州																							

荷造用材需給表 (其ノ二)

地	産	資源	生産量	地場消費	処理可能又 輸出余力	輸		入		輸出總量中 対日輸出量	輸入總量中 対日輸入量
						出	入	出	入		
中南支八省合計		不詳	不詳			不詳	不詳	40,372	223,767		4,933
○江蘇		"	"			"	"	56,249	173,626		4,933
○浙江		"	"			"	"	-	-		-
○安徽		"	"			"	"	-	-		-
○江西		"	"			"	"	-	-		-
○湖北		"	"			"	"	-	-		-
○湖南		"	"			"	"	-	-		-
○福建		"	"			"	"	4	112		-
○廣東		"	"			"	"	6,121	49,969		-
合計											
参考	河	奉天									
	四	四川									
	廣雲貴	西南州									

備考 1 資源、生産量失 = 不詳

2 処理可能量ハ専門家ノ推算ニ基キ移出統計数字、四割ヲ揚ゲタリ。但シ之レハ上海ヲ消費ナレルモノヲ輸出余力テハナイ。

3 輸入ハ海關統計ニヨリ日本材ノ四割及木材、一割ノ合計ナリ。(常為ノ推算ニヨル)

パ

ル

ブ

メカニカルウッドパルプ需給表(英一)

地区		單位 (噸)	年次 昭和十一年	資 源 (埋藏量及平均生産)	生産量	地場消費	年通可能及 輸送余力	輸 出		輸 入		輸出總量中 対日輸送量	輸入總量中 対日輸入量
								数	價 額	数	價 額		
中南支八省合計										724	38,759		
○	江 蘇									768	37,884		
○	浙 江									-	-		
○	安 徽									-	-		
	江 西									-	-		
○	湖 北									-	-		
	湖 南									-	-		
	福 建									16	765		
○	廣 東									-	-		
合 計													
参 考	河 南												
	四 川												
	廣 西												
	雲 南												

メカニカルウッドパルプ需給表(其ノ三)

物資番号 区一ノ
 單位 (噸)
 年次 昭和十三年

地域	資源 (埋藏量×平均生産)	生産量	地場消費	年度可能又ハ 輸出余力	輸 出		輸 入		輸出総量中 対日輸出品	輸入総量中 対日輸入量
					数	額	数	額(円)		
中南支八省合計							1,297	77,050		
○ 江 蘇							1,297	77,050		
○ 浙 江							-	-		
○ 安 徽							-	-		
○ 江 西							-	-		
○ 湖 北							-	-		
○ 湖 南							-	-		
○ 福 建							-	-		
○ 廣 西							-	-		
合 計										
参 考	河 南									
	四 川									
	廣 西 雲 南 貴 州									

ケミカルウッドパルプ需給表 (其ノ一)

物資番号 Ⅹ—2		單位 (噸)	年次 昭和十一年	生産量		地場消費	出理可能又ハ 輸出余力	輸 出		輸 入		輸出總量中 対日輸量	輸入總量中 対日輸入量
地 域		資 源 (埋藏量ハ平均生産)						数 量	價 額	数 量	價 額(位)		
中南支八省合計										10,725	797,920		
○	江 蘇									12,528	780,367		
○	浙 江									-	-		
○	安 徽									-	-		
	江 西									-	-		
○	湖 北									-	-		
	湖 南									-	-		
	福 建									197	17,553		
○	廣 東									-	-		
合 計													
参 考	河 南												
	四 川												
	廣 西												
	雲 南												
	貴 州												

ケミカルウッドパルプ需給表 (其ノ三)

物資番号 Ⅹ—2		單位 (英噸)	年次 昭和十三年	生産量		地場消費		出廻可能 輸与余力		輸 入		輸与総量中 対日輸与量	輸入総量中 対日輸入量
地 域	資 源 (埋蔵量又ハ平均生産)	生産量	地場消費	出廻可能 輸与余力	数	額	改 量	原 額(千圓)	輸 入	輸与総量中 対日輸与量	輸入総量中 対日輸入量		
中南及八省合併									1,593	171,596			
○ 江 蘇									1,593	171,596			
○ 浙 江									-	-			
○ 安 徽									-	-			
江 西									-	-			
○ 湖 北									-	-			
湖 南									-	-			
福 建									-	-			
○ 廣 東									-	-			
合 計									3	915			
参 考	河 南								-	-			
	四 川								-	-			
	廣 西								-	-			
	雲 南								3	915			
	貴 州								-	-			

棉

花

棉花需給表 (其 一)

物資番号 区—企	單位 担	年次 昭和十一年	資源 (作付面積)(千市畝)	生産量	地場消費	歩廻可能又ハ 輸出余力	輸 出		輸 入		輸出数量中 対日輸出量	輸入数量中 対日輸入量
							数	額(元)	数	額(元)		
中南支八省合計			25,323	2,293,500	2,231,345	1,610,000	62,155	2,858,900	253,500	6,453,000	⊗ 19,700	-
○江蘇			11,166	3,036,700	3,006,700	805,000	30,000		235,000	6,653,000	19,700	-
○浙江			2,023	701,700	691,700	161,000	10,000					
○安徽			2,137	654,200	644,200	161,000	10,000	2,852,000				
江西			868	207,500	207,500	-	-					
○湖北			7,681	2,314,200	2,302,200	483,000	12,000				-	-
湖南			1,371	365,900	365,900	不詳	-				-	-
福建			39	8,300	8,300	"	-				-	-
○廣東			38	6,000	4,345	"	155	6,900	18,500	300,000	-	-
合計												
參 考	河南		8,153	2,045,800								
	四川		2,792	629,200								
	廣西		-	-								
	雲南		153	33,300								
貴州		261	65,000									

備考 1. 本表生産統計ハ農情報告(第四卷, 12期)ニヨリ, 貿易統計ハ支那外國貿易統計(1937)ヲ用フ。
 省別參考欄ハ資源ト生産量, ミニ止メク。
 2. 資源欄ハ便宜上作付面積ヲ以テ示シ, 單位ハ千市畝トス(1市畝 = 0.1647英畝 = 6.66667公畝)
 3. 生産及輸出入數量ハ次々市担, 公担トアルヲ担50kgトシテ筆者ノ換算ニカイル。
 4. 歩廻量ハ中國實業誌, 中國通郵物産誌, 上海ヲ中心トスル中支棉花事情, 現地調査報告書ヲ基礎トシテ推定シ, 市場ストック及中心輸出余力ヲ示スモノトス。
 5. 地場消費ハ生産量ヨリ輸出量ヲ控除セルモノトシ, 各省間ノ移動關係ハ含マサルモノトス。
 6. 対日輸出中ニハ台湾向 71担 }
 廣東州向 40担 } ヲ含マス。 ⊗ 印ノモノ。

7. 南支南原貿易統計中, 港別欄其ノ他ヲ便宜上合マシム。
 8. 輸出何額, 國幣元, 輸入何額ハ海關金單位トス。
 9. 全支棉産額ヲ示セバ次ノ如シ。
 民國 25年(1936) 20,639 (4市畝) (1市畝 = 50kg)
 " 24 " 14,338 "
 " 23 " 15,840 "
 " 22 " 16,595 "
 " 21 " 15,143 "
 註. 新黃河ヲ境界トスル江北地区ノ生産歩合ヲ其ノ經營面積別ニ示セバ次ノ如シ。
 單日面積(單位千公畝)

	全日積	江南地区	江北地区
江蘇省	實數 344,647	64,318	280,329
	比率 100	19	81
安徽省	實數 200,792	110,009	90,783
	比率 100	55	45

— 中國國統計提要 24年 地 —

棉花需給表 (其ノ二)

輸送番号 X—全		年次 昭和十四年		産 産		地場消費		出廻可能又 輸出余力		輸 出		輸 入		輸送總量中 対日輸送量		輸入總量中 対日輸入量	
地 域		産 産 (対日産額) (対日消費)		生産量		消費量		輸出余力		数量		数量		対日輸送量		対日輸入量	
中南支八省合計				3,473,000	3,374,000	841,000	99,000	5,437,000	3,734,800	64,234,000	58,950	5,000					
○	江 蘇 省	2,128,000	2,074,000	420,000	54,000												
○	浙 江	145,000	145,000	126,000	10,000												
○	安 徽	130,000	120,000	126,000	10,000	5,437,000	3,708,800	63,661,000									
○	江 西	20,000	20,000	-	-												
○	湖 北	951,000	946,000	169,000	25,000												
○	湖 南	79,000	79,000	-	-												
○	福 建	-	-	-	-												
○	廣 東	-	-	-	-				X 31,000	583,000							
合 計																	
参 考	河 南	/		/		/		/		/		/		/		/	
	四 川																
	廣 西																
	雲 南																
貴 州	/		/		/		/		/		/		/		/		

備考 註ハ各前表ニ準ス。其他、

1. 本表ニハ運、輸送関係、数字ヲ含マナイ。(自昭13.9 至、14.8 單現地調并高160,000担)
2. 本表生産量ハ上海ヲ中心トスル中支棉花事情ヨリ引用。貿易統計ハ全前1938年及シ "Shanghai Monthly Returns of Foreign Trade" 12, 1939. ヲ用フ (表中X印ハ前者)
3. 出廻量推定方法ハ前表ト同様。
4. 1939年度産棉、今後、出廻可能量ハ約5.2万担内外ト推定ナル。事変後流通関係異変ヲ生ジ、生産原棉、市場出廻ハ激減シ、外棉、輸入量カ激増スルニ至ツテナル。

綿

製

品

綿糸需給表 (其ノ一)

物資番号 XI—1	單位 噸	年次 昭和十一年	地 域	資源(錠) (運搬中)錠數	生産量	地場消費	対日可能又ハ 輸出余力	輸 出		輸 入		輸出總量中 対日輸送量(%)	輸入總量中 対日輸入量
								數 量	原 價(元)	數 量	原 價		
			中南支入省合計	3,750,038	275,925			2,543	10,529,926			249 (1.058,620)	
			○江 蘇	3,267,142	237,861			2,512	10,498,019			249 (1.058,620)	
			○浙 江	58,120	4,834			-	-				
			○安 徽	-	-			-	-				
			江 西	20,480	3,342			-	-				
			○湖 北	334,296	24,233			-	-				
			湖 南	50,000	5,454			-	-				
			福 建	-	-			-	289				
			○廣 東	20,000	201			31	31,420				
			合 計										
卷 号	河 南 四 川 廣 西 雲 南 貴 州												

備考 (1) 生産能力(即4錠數)及び生産量ハ紡績同業会作成ニヨル一覽表ヨリ入手セリ。

(2) 貿易總計ハ海關統計ニヨル。

(3) 1930年ヨリ1935年ニハ支那市場ハ世界的經濟恐慌ノ影響ヲ受テ購買力異常ニ減退シ、加フルニ日商ノ「ケンピロン」ノ下ニ棉業ハ未曾有ノ危機ニ陥ツク。各工場多クハ採業ヲ停止或ハ操短、或ルモノハ競売ナレ日商ノ手ニ落テタ。

1936、1937 始ニ至ツテ、國內ノ農村豊收アリ。内戰停止ナレ、國內ノ政治安定ニ趨キ、交通モ亦回復トナリ、市場一般ニ喜色ヲ呈シ、棉紡績業モ亦漸ク活発トナツク。

(4) 省別紡績工場表

省 別	種 類	錠 數	生産量	
江 蘇 省	華人	31 (内ハ工場停工)	1,118,218	
	日 人		1,314,368	
			59,483	
	英 人	4	227,148	
	英、他地区	32 (内工場停工)	607,142	
合 計	87 (計+工場停工)	3,267,142	237,867	
浙 江 省		3	58,120	4,834
安 徽 省		1	-	-
江 西 省		1 (停工中)	20,480	3,342
湖 北 省	華人	7 (内工場停工)	309,480	21,201
	日 人			
湖 南 省		1	50,000	5,454
福 建 省		-	-	-
広 東 省		1	20,000	201
合 計		101	3,750,038	275,925

綿糸需給表 (其ノ二)

地 域	産 原 (鐘 数)	生 産 量	地 場 消 費	与 出 可 能 又 入 出 余 力	輸 出		輸 入		輸 出 総 量 中 対 日 輸 出 量	輸 入 総 量 中 対 日 輸 入 量
					数	價 額	数	價 額		
中南支八省合計	2,823,700	176,100	/	/	12,904	22,497,926	/	/	44 (95,802.5)	44 (95,802.5)
○ 江 蘇	2,802,500	176,100	/	/	12,895	22,482,825	/	/	44 (95,802.5)	44 (95,802.5)
○ 浙 江	6,518	-	/	/	-	-	/	/	-	-
○ 安 徽	5,880	-	/	/	-	-	/	/	-	-
江 西	-	-	/	/	-	-	/	/	-	-
○ 湖 北	8,800	-	/	/	-	-	/	/	-	-
湖 南	-	-	/	/	-	-	/	/	-	-
福 建	-	-	/	/	2	2,150	/	/	-	-
○ 廣 東	-	-	/	/	7	12,941	/	/	-	-
合 計										
參 考 河 南 四 川 廣 西 雲 南 貴 州										

- 備考 1 貿易統計ハ1938(昭和13年度)ノモノナリ。1939年ノ貿易統計中明カタルモノハ後記ス。
 2 表記ノ生産量ハ捆ヲ噸ニ換算シタモノナリ。1捆=400寸度=183.036噸=0.183,036噸
 3 生産能力(鐘数)及ビ生産量ニツキ明示スレバ。

江蘇省

上海
 華 人 16工場
 日 人 30 〃
 英 人 4 〃
 日人各社 1

其ノ他地区(各社)

浙江省
 安徽省
 湖北省
 計

鐘 数
 523,574
 1,646,676
 264,006
 181,438
 186,808
 6,518
 5,880
 8,800
 2,823,700

生産量
 102,034
 261,218 1/4
 68,237
 186,808
 6,518
 5,880
 8,800
 639,343

備 考
 鐘数ノ不明ナル生産量不明テ工場
 〃 〃 〃 1工場

4. 備考表註ニ示セル如ク、本表ノ生産能力、鐘數ニハ相当合入シテオキ工場ケアルガ、中支後台領地区外ノ工場ナル海詳細ニツキテハ不明ナリ。

5. 日本人工場及ビ日本人専任経営工場ノ各工場毎、生産ハ各工場大體スルモ不明ナルモ、合計生産量ハ紡績同業会ヨリガシクモニテアル故正確ナル。

6. 内地綿業ガ軍需工業ノ犠牲産業トシテ壓迫セラレテキルニ及シ、中支支特ニ中支ニ於ケル日本人工場ハ目下異常ナ好景氣ニ恵マレテキル。戦区内支那人紡績工場ノ破壊ト操業中断ニヨル生産量減少、更ニ外貨取得ノため田アロック内日本綿製出輸ヲ制限禁止ノ非常手段ニヨル供給不足ハ、綿數至ノ高騰ヲ惹起シ、(上海ビ一番手三百圓近イ)現地紡績工場ハ物スコイ等ヲ運轉シ、莫大ト利潤ヲ上げテキル。上海紡績工場ハ上海戦ニヨル一部破壊カラ速ニ復旧シ、現在95%フルニ近イ運轉ヲナシテキル。

軍委任工場ニ速カニ出来得ルガケノ復エラナシ、治安ノ不安ノ不利條件ヲ突破シテ製産ヲナシテキル現況ナル。而シテソノ製産品ハ出来上レハ直ニ販テ飛テ如ク、現地ヲ売レ、ソノ販賣地、ソノ消費地ニソイテハ全然不明ナル。唯カ向テ所ニヨルト、内地ト上海テハ、4:1位ノ比率ノ價格ラシイ。

1939年1月〜9月迄ノ輸送状況ハ

江蘇省ノ輸送數量中対日輸出ハ262噸、価額336.125國幣元ヲ其他ナシ。中支支台計ハ江蘇省ノミテ6.165噸、価額11.901.422國幣元、其他ナシトナシテキル。

7. 上海綿紗價格、標準ハ1938年九月分最高486元、最低399.50元、平均430.42元ヲ前年同日ト較ベテ増加ノ平均150.20元ヲアツゴ。人鐘牌16番手九月分395元、前年同日ト較ベテ増加120元、金鐘牌20番手ニ至ッテハ戰前ト較ベテ約ニ倍ナル。

1938年ノ綿絲價格ハ民國二十一年以來、最高價格ナル。綿絲高騰ノ原因ハ(1)棉花供給不足シタコト、(2)戰火ニヨル生産ノ減少、(3)投資者ノ市場操縦ニヨルト上海産業ト上海職工ノ中ニ述ベラレテキル。

8. 上海租界ノ紡績業ハ租界ガ日本軍台領地区ニシテ、生産能力ハ租界内需要ヲ超過シテキル状態テアリ、且内地搬出ニハ日軍ノ制時ヲ受クルクノ操縦ヲナシテキルト聞ク。

9. 國民堂管理ノ紡績工場ハ二十九工場、四川者ニ一工場、貴州雲南各四工場ト云ハレテキル。

綿布需給表 (其ノ一)

物資番号 Ⅹ—2	單位 噸	年次 昭和十一年	生産量	地場消費	当期可能 繰出余力	輸 出		輸 入		輸出總量中対日輸出		輸入總量中対日輸入	
						數量	價額(圓)	數量	價額(圓)	數量	價額(圓)	數量	價額(圓)
中南支八總計	30,909	B	800,419,000				8,850,780	4,397,440		854,666		2,667,446	
○江 蘇	34,547	B'	758,717,000				7,944,777	4,007,759		854,666		2,662,800	
○浙 江	672	B ²	2,300,000				-	-		-		-	
○安 徽	-	B ⁶	-				-	-		-		-	
江 西	-		-				-	-		-		-	
○湖 北	3,322	B ³	26,414,000				-	78,710		-		14,646	
湖 南	248	B ⁴	2,978,000				-	-		-		-	
福 建	-		-				3,463	35,762		-		-	
○廣 東	120	B ⁵	10,000				902,540	275,209		-		-	
合 計													
河 南													
參 四 川													
考 廣 西													
貴 州													

備考 資料ハ生産能力ヲ載ル。單位噸數台數
噸數台數ヲ詳細ニ内訳ヲナスト次記ノ如シ。

江 蘇 省

華 人	8,540
日 人	15,208
英 人	4,021
其他地區	6,778
浙江省	672
湖北省	
華 人	3,022
日 人	300
湖南省	248
廣東省	120

B 中南支全工場數百ニ工場中三十三工場ハ生産ナシ。
B' 江蘇省前別生産能力

華 人	31工場 (内19工場生産ナシ)	134,281,000 噸
日 人	30 " (内1 " ")	443,246,000 "
英 人	4 " (内1 " ")	43,000,000 "
其他地區	22 " (内10 " ")	138,717,000 "
B ² 浙江省	3 " (内2 " ")	2,300,000 "
B ³ 湖北省		
華 人	7 "	29,033,000 "
日 人	1 "	9,381,000 "
B ⁴ 湖南省	1 "	
B ⁵ 廣東省	1 "	
B ⁶ 安徽省	1 "	前、14年度ハ休業。
江西省	1 "	前、14年度綿糸ノミ。

- (1) 生産能力及生産量ハ紡績同業会作成ニ依ル紗廠一覽表ニヨル。
- (2) 貿易統計ハ海關作成ニヨル貿易統計ニヨル。
- (3) 紡績業ハ支那ニ於ケル最モ發達シタ近代工業部門ヲナシキル。去界大戰末期カラ戰後ノ所謂「東洋ニ於ケル工業化」機運ニ乘ジテ紡績業ハ支那ニ於テ一時ニ勃興シ、慢性的恐慌大衆窮乏ノ深刻化、加フルニ世界恐慌ノ強襲ヲ受ケツ、モ、関稅ノ自主權ニヨル援護作用ト、国内原棉増産ノ上ニ数字的ニハ尙發展ヲ持續シテ来タノデアル。タガ支那紡績業ノ發展ハ支那ニ巨大ナル生産能力、日本紡績業トノ対立抗争トナツタ。然シ日本資本ノ巨人的態勢ハ、排日運動労働爭議、不買運動ヲ相殺シテナホ余リアリ。支那紡績業ヲ圧迫シテ来タ。然シ事變前(民國二十四—二十五年)ニ於ケル状況ハ余リニモ紡績工場ヲ増加シタ、メ生産過剰トナリ、而モ日支兩資本ノ抗争ノタメ弱資本工場ハ清算サレ、強資本工場モ操短ノ止ムナキ状態デアツタ。コレニハ各軍閥ニヨル市場ノ封建性が多クニ影響ヲナシテ来タ。1936年カラ1937年始(事變直前)ニ至ツテ、国内農村ノ豊收ト内戰停止サレ、全国ノ政治安定シタタメ交通円滑トナリ、市場一般ニ起色ヲ呈シ、綿紡業モ久シ振リノ好景氣ニアツタ。

綿布需給表(其ノ二)

地 域	資 源	生産量	地場消費	尚ほ可能ナル 繰上余力	需 求		輸 入		輸出總量中 対日輸出量	輸入總量中 対日輸入量
					数 量	價 額(元)	数 量	價 額(単位)		
中南支八省合計	27,476	369,521,930	-	-	-	23,233,957	-	2,244,314	-	683,882
○江 蘇	27,376	369,521,930	-	-	-	22,482,825	-	1,425,188	-	674,928
○浙 江	100	-	-	-	-	-	-	1,442	-	-
○安 徽	/	/	/	/	/	/	/	-	-	-
江 西	/	/	/	/	/	/	/	2	-	-
○湖 北	/	/	/	/	/	/	/	10,094	-	-
湖 南	/	/	/	/	/	/	/	566	-	-
福 建	/	/	/	/	/	/	/	16,420	-	231
○廣 東	/	/	/	/	/	751,132	/	190,602	-	8,723
合 計	/	/	/	/	/	/	/	22,970	-	-
参 考	河 南	/	/	/	/	/	/	-	-	-
	四 川	/	/	/	/	/	/	721	-	-
	廣 西	/	/	/	/	/	/	2,631	-	-
	雲 南	/	/	/	/	/	/	19,418	-	-
貴 州	/	/	/	/	/	/	-	-	-	

備考(1)生産能力及び生産量ハ別表ニ掲ケタル如シ。(2)貿易統計ハ1938年(昭和13年度)ノ統計ナリ。1939年度ヲ期ケルモノハ後記ス。(3)輸出貨量ヲ碼ヲ算出スル事ハ海關統計ハ單位モ別テアリ種類モ多種ナルヲ算出スルハ不可能ナリ。

(4) 1939年1月~9月迄ノ輸出統計

1939年1月~9月迄ノ輸入統計

	数量(100匹)	價 額(圓幣元)	輸出總量中対日輸出量 (100匹)	同價額(圓幣元)		数 量	價 額(圓幣元)	輸入總量中対日輸入量	同價額(圓幣元)
江 蘇 省	89,022	18,988,488	1,040	166,955	江 蘇 省	-	1,826,693	-	945,414
中南支合計	89,934	19,265,032			福 建 省	-	2,290	-	-
					廣 東 省	-	13,544	-	92.8
					中南支合計	-	1,842,529	-	946,342
					貴州広西	-	5,599	-	-

- (1) 租界内華人工場ヲハ生産量カ需要量ヲ超過シ、及び外地搬出ハ困難ノクメ操短ヲナスモノアリト聞ク。
 (2) 國民堂管理ノ興地工場ハ四川省ニ一、貴州雲南各省ニ建設カレテキルト云フ。

参考表

(綿布其ノ二)

(1) 上海日本人紡績工場

会社名	織機台数	生産量(反)
大康	1,368	
同興	1,412	
公大	3,798	
内外	3,801	
日華	750	
上海	3,181	
東華		
豐田	900	
裕豐	2,996	
合計	18,206	13,522,639反

日本人各工場ノ生産量ニツキテハ各工場秘シテ
ホク不明ナリ。

(2) 上海英人紡績工場

会社名	生産量(反)	織機台数
怡和	412	822
公益	40	756
楊樹南		1,313
輪昌		1,130
崇信		
合計	452	4,021

生産量不明工場ニ工場

(3) 上海華人紡績工場

会社名	生産量(反)	織機台数
申新第二		
申新第九		516
新裕第二	321	504
新裕第一		
純益		
永安第三	124	240
鴻章	196	440
大勳		
榮安		
信新		
德慶		
廣新		
合計	741	1,900

織機台数明カニシテ生産量不明ノ工場ニ工場。
榮豐以下ノ各工場ハ事變後設立セシ工場ナリ。

(4) 日本人委任経営工場

会社名	工場名	所在地	織機台数	会社名	工場名	所在地	織機台数
大康	恒豐	揚樹南(上海)	160	東華	鼎	南北(上海)	
	振華	"			仁德	揚樹南(上海)	420
	慶豐	無錫			通	"	
	利用	江陰			嘉豐	嘉定	20
同興	大豐	南北(上海)	632	裕豐	申新第五	揚樹南(上海)	
	大生	通州			上海印染	"	390
	大通	崇明			永安第四	吳淞	
	富安	"			三五交業	杭州	100
内外	蘇綸	蘇州	1,040	中一	燕湖	2	
	利泰	太倉					
上海	申新第六	揚樹南	607	合計	21		3,349
	振新	無錫					

日本人委任経営ノ工場モ本社ト同ジ様ニソノ生産量ハ秘
シテ居ルガ、ソノ合計生産量ハ1,322,722反ナリ。

左表中ノ2ヲ除ク工場ハ全テ江蘇省ナル。

- 1. 浙江省
- 2. 江西省

麻

...

...

...

...

...

...

...

...

...

...

...

...

...

...

黄麻需給表 (其ノ一)

物号		年次									
XII-2		昭和十一年									
地 域	産 源 (埋蔵量又ハ平均生産)	生 産 量	地 場 消 費	出 運 可 能 量 輸 出 余 力	輸 出		輸 入		輸 出 總 量 中 対 日 輸 出 量	輸 入 總 量 中 対 日 輸 入 量	
					数 量	價 額	数 量	價 額			
中南支八省合奇	4200	4200	3435	765	769	113,720	10,592	1,291,501	712	163	
○江 蘇	-	-	-	-	769	113,720	10,592	1,291,501	712	163	
○浙 江	-	-	-	-	/	/	/	/	/	/	
○安 徽	-	-	-	-	/	/	/	/	/	/	
江 西	-	-	-	-	/	/	/	/	/	/	
○湖 北	4200	4200	3435	765	/	/	/	/	/	/	
湖 南	-	-	-	-	/	/	/	/	/	/	
福 建	-	-	-	-	/	/	/	/	/	/	
○廣 東	-	-	-	-	/	/	/	/	/	/	
計											
参 考	河 南				/	/	/	/	/	/	
	四 川				/	/	/	/	/	/	
	廣 西				/	/	/	/	/	/	
	雲 南				/	/	/	/	/	/	

- 備考 1) 地場消費ノ多量ナルハ、支那内地、特ニ湖南、湖北、河南地方ニ於テ總用及ビ草鞋ニ快用セラレル所ナル。
- 2) 上表ノ地ニ河北省及支那ニ於ケル黄麻ノ最大産地ヲ多ク対日輸出ニ充テラレタキル。
- 3) 輸入セラル、モノ、多クハ印度黄麻ヲ、上海ヲ麻袋製造ニ供セラレテ居ル。
- 4) 生産量ハ平均生産ヲ「最近支那麻事情」(麻糸具新聞社發行)ニヨル。
- 5) 漢口移出量ヲ右通り可能量トシタ。

黄麻需給表 (其ノ二)

物資番号 Ⅺ—2		品位 懸	年次 昭和十四年			輸 出		輸 入		輸出総量中 対日輸出品	輸入総量中 対日輸入品
地 域	資 源 産量又は平均生産	生産量	地場消費	出廻り可能又は 輸出余力	数	價 額	数	價 額			
中南支八省合計	2,100	2,100	1,428	1,344	-	-	5,116	691,843			
○江 蘇	-	-	-	-	-	-	5,116	691,843			
○浙 江	-	-	-	-	-	-	-	-			
○安 徽	-	-	-	-	-	-	-	-			
江 西	-	-	-	-	-	-	-	-			
○湖 北	2,100	2,100	1,428	1,344	-	-	-	-			
湖 南	-	-	-	-	-	-	-	-			
福 建	-	-	-	-	-	-	-	-			
○廣 東	-	-	-	-	-	-	0	9			
寄											
参 考	河 南										
	四 川										
	廣 西										
	雲 南										
	貴 州										

- 備考
- 1) 生産量の概算、二分の一を計算シテ。
 - 2) 麻の必需品トシテ日本側デモ、支那側デモ頗ル需要多キルニ地場消費ハ着シク減少シテ居ル。
 - 3) 出廻り可能量ハ「麻業協会」デ一月カラ十一月迄ノ間ニ買付ケラシク数量デアル。而シテ出廻り量ノ多イハ、前年度分ノモノガストックサレテアツク爲、1939年ノ出廻りカ多クナツクモノデアル。
 - 4) 地場消費ハ出廻り量ヲニテ年分ト見做シ、1939年ノ出廻リヨ半分トシテ生産量カラ出廻り量ヲ差引キタルモノデアル。
 - 5) 輸出入量ハ1938年度分デアル。
 - 6) 出廻り可能量 1,344 延中、單ニ輸入セルモノ 671 延ヲ、他ハ協会ヲ分配セルモノ或ハ未輸入。

大麻需給表 (其ノ一)

物資番号 Ⅹ—3	單位 噸	年次 昭和十一年	地 域	資 源 (埋藏量又ハ平均生産)	生産量	地場消費	当廻可能スル 輸移出余力	輸 出		輸 入		輸出總量中 対日輸出量	輸入總量中 対日輸入量
								数	價 額 (元)	数	價 額 (元)		
			中南支八省合計		41,487	40,988	499	411	206,710	279	90,894	4	
			○江 蘇		-	-	-	359	181,237	270	88,965	4	
			○浙 江		-	-	-	-	-	-	-	-	
			○安 徽		8,769	8,389	380	-	-	-	-	-	
			江 西		-	-	-	-	-	-	-	-	
			○湖 北		15,604	15,604	-	-	-	-	-	-	
			湖 南		6,592	6,524	68	-	-	-	-	-	
			福 建		483	483	-	-	-	-	-	-	
			○廣 東		10,039	9,988	51	52	25,473	9	1,929	-	
			合 計		20,844		8						
			參 河 南		1,754		-						
			四 川		2,739		8						
			廣 西		-		-						
			雲 南		181		-						
			貴 州		1,512		-						

備考、1. 生産量ハ滿鉄上海事務所「支那商品叢書」第六輯「麻」昭和十一年三月刊ヨリ按ず。

2. 支那テハ大麻ヲ多ク繩網等ニ使用シ、下級麻布、帆布等ヲモ製セラレル。

3. 輸出余力及ビ地場消費、推定ハ苧麻ノ場合ト同シ。

大麻需給表 (其ノ二)

物資番号	單位	年次	資源		輸		輸		輸出總量中	輸入總量中
XII	子	昭和十四年	生産量	地場消費	出	入	出	入	対日輸送量	対日輸入量
			(埋蔵量又ハ平均生産)		数量	價額(元)	数量	價額(圓)		
中南支八省合計			20,742		0	3	803	202,934		
○江蘇			-		0	3	605	162,831		
○浙江			-				198	46,103		
○安徽			4,384							
○江西			-							
○湖北			7,802							
○湖南			3,296							
○福建			241							
○廣東			5,019							
合計			15,422							
参考	河南		877							
	四川		13,699							
	廣西		-							
	雲南		90							
	貴州		756							

- 備考
- 1) 生産量ハ戰前ノ二分ノ一トシテ算出シタ。
 - 2) 貿易額ハ1938年度分ナル。
 - 3) 地場消費、出廻り可能量ニ付テハ全ク統計的資料底ク不明ナルガ、他ノ麻ト同様戰前ニ比較シテ、日本側デモ又支那側デモ軍需品トシテ需要多キ為、地場消費ハ減少シ、出廻リハ増大シタモノト見ラレル。
 - 4) 輸出額ノ少量ナルハ上述ノ如キ軍需用ニ仕向ケラレタルタメ、民需用ニ余リ供給サレナイ為ナル。

苧麻需給表 (其一)

物資番号 Ⅺ—6		單位 担	年次 昭和十一年			輸 出		輸 入		輸出總量中 対日輸送量	輸入總量中 対日輸入量
地 域		資 源 (生産量又は平均生産)	生産量	地場消費	与理可能又は 輸出余力	数	額	数	額		
中南支八省合計			34,720	15,563	19,357	19,746	2,763,073	41	5,669	12,524	
○	江 蘇		(907)	712	195	18,174	2,273,779	-	-	12,523	
○	浙 江		(2681)	2,681	火 量	-	-	-	-	-	
○	安 徽		1512	583	929	-	-	-	-	-	
	江 西		1,219	803	416	-	-	-	-	-	
○	湖 北		17,360	3,176	14,184	1,212	532,881	0	5	-	
	湖 南		6,241	2,608	3,633	-	-	-	-	-	
	福 建		不 詳	不 詳	+	-	-	39	5,184	1	
○	廣 東		"	"	"	360	155,373	2	480	-	
合 計			10,343	2,298	1,045						
参 考	河 南		(1,331)	1,331	僅 火						
	廣 西		4,838	2,793	1,045						
	雲 南		(847)	847	+						
	貴 州		(484)	484	"						
			(2,843)	2,843	"						

- 備考、1. 生産量ハ平均生産量ナル。但シ括弧内、数字ハ実業部國際貿易局出版「麻」ニ據リタルモノヲ、他ハ中支麻業協会誌ニヨルモノナル。
2. 福建、広東、ノ生産量ハ不詳ナルガ、該地ハ製麻布業盛ナルガ、多ク他省ヨリ、後入ニヨルモノヲ、地場生産ハ僅少ナル。
3. 輸出余力ハ海關ノ報關貿易統計、移送量ニ接収量等ヲ考慮シテ推算シタルモノナルカラ、最少限度ノ輸出余力ト見ルベキナル。
4. 地場消費ハ生産量カラ輸出余力ヲ差引キタルモノヲ以テ、最大限度、地場消費トナル。
5. 江蘇省、輸送量カ多ク、中支一帯産苧麻ガ殆ド上海カラ輸送サレルタメナル。
6. 輸出余力ヨリ輸入量カ大ナルハ、四川省等、他省カラ上海ニ寄廻リ輸送サレルタメナル。

苧麻需給表 (其ノ二)

物資番号 四—6	單位 担	年次 昭和十四年			輸 出		輸 入		輸出總量中 対日輸出貨	輸入總量中 対日輸入量
地 域	資 源 (埋藏量平均生産)	生産量	地場消費	出廻可能又ハ 輸出余力	数 量	價 額	数 量	價 額		
中南及八省合計		17,460	11,739	11,442	(7,233)	(2,744,835) ⁽²⁾			88	
○ 江 蘇		453		省別ニハ不詳ナ レ共路ハ湖北 省ノモカ出廻ル 見込	796	342,951			88	
○ 浙 江		3,841			30	8,038			-	
○ 安 徽		756			-	-			-	
江 西		609			-	-			-	
○ 湖 北		8,680			-	-			-	
湖 南		3,121			-	-			-	
○ 廣 東		(不詳)							-	
○ 廣 西		(")			6,407	2,393,846			-	
合 計		5,170								
参 考	河 南	665								
	四 川	2,419								
	廣 西	423								
	雲 南	242								
貴 州	1,421									

- 備考. 1) 生産量ハ戦前ノ二分ノ一トシテ算出シタ
- 2) 地場消費ハ出廻可能量(二年分, 出廻リト見做シタ)ノ二分ノ一ヲ生産量ヨリ差引キタルモノナルガ、各省別ニハ不明ナル。
- 3) 苧麻ハ軍需品トシテ日本側、支那側トモ頗ル需要多キ為、地場消費ハ減少セルモノト見ラ差支ヘアルマイ。
- 4) 出廻可能量ハ1939年1月ヨリ11月迄ノ中支麻業協会ノ買付量ナル。而シテ出廻量ノ多イハ前年度ノモノガ、戦争ノ為出廻出来ズ、多クストックサレテ居テ、1939年ニ出廻ツテ来タリタル。故ニ1939年度産ノモノハ半分ト見テ差支ヘナシ。
- 5) 出廻可能量中、11,432担ハ軍ニ納入シタモノナル。
- 6) 輸出入量ハ1938年度分ヲ、上海、温州、広東、九龍四港分ニミテアル。而シテ同年度ニ於ケル広東、九龍及ヒ温州等ノ輸出カ多量ナ、ハ戦前漢口ヨリ上海ニ移出シ、上海カラ輸出サレテキタモノガ長江封鎖ノ為漢口ヨリ粵漢線ヲ南下シ、広東、九龍方面ヨリ多ク輸入サレタメナル。
- 7) 1939年ハ軍ヲ買付ケタラズ、輸出ハ殆ンド無イモノト思考サル。

桐油需給表 (其ノ一)

物資番号		單位	年次							
Ⅳ—2—0		担	昭和十一年							
地 域	資源 (A) (埋蔵量不平均生産)	生産量 (B)	地場消費 (C)	出運可能又ハ 輸出余力	輸 出		輸 入		輸出総量中 対日輸出量	輸入総量中 対日輸入量
					数	價 額	数	價 額		
中南支八省合計	59,915	25,581	36,202	49,379	51,957	73,316.392	-	-	607	-
○ 江 蘇	-	-	-	-	46,758	67,796.977	-	-	-	-
○ 浙 江	16,087	22,978	9,720	13,258	11	11.631	-	-	-	-
○ 安 徽	385	550	233	317	-	-	-	-	-	-
江 西	385	550	233	317	-	-	-	-	-	-
○ 湖 北	15,990	22,840	9,661	13,179	1,452	2,667.505	-	-	-	-
湖 南	26,683	38,113	16,122	21,991	-	-	-	-	-	-
福 建	385	550	233	317	9	2.886	-	-	-	-
○ 廣 西	-	-	-	-	3,527	2,831.363	-	-	-	-
計										
参 考 省	河 南	-	-	-	-	-	-	-	-	-
	四 川	29,380	41,965	17,951	24,214	-	-	-	-	-
	廣 西	6,647	9,494	4,016	5,498	-	-	-	-	-
	雲 南	-	-	-	-	835	58.975	-	-	-
貴 州	385	551	233	318	-	-	-	-	-	-

備 考

(A) 資源ハ最近十年間(自1926年至1935年),平均生産量ヲ1929年,実績ニ擬シテ省別ニ按分シタルモノナリ。(備考(2),(3)参照)

(B) 生産量ハ1936年,実績ニ拠ル資料見当ラズシメ1935年,生産ヲ以テシ。(備考(3)参照)(A)ノ按分率ニ依リテ。

(C) 地場消費ハ1935年,推定率ニヨリテ。

(1) 貿易統計ハ海關統計ニヨル。

(2) (A)ヲ推定スル基礎ニ依リテ1929年,省別生産実績ハ次ノ如ク,按分率ハ(B)ニモ適用シテ。△1929年,生産実績

(3) 最近十年間ノ生産及消費ハ次ノ如シ(財部經濟資料第五輯,及油漆工業報告書(民25.8)ニヨル)

年次	全支生産量	国内消費量	消費割合
1926	1,116,393担	368,209担	32.9%
1927	1,104,385 "	224,341 "	20.3 "
1928	1,473,836 "	379,537 "	25.6 "
1929	1,421,094 "	351,444 "	24.7 "
1930	1,417,912 "	255,657 "	18.0 "
1931	1,055,218 "	236,344 "	22.4 "
1932	1,606,791 "	804,022 "	50.0 "
1933	2,514,896 "	1,268,047 "	50.4 "
1934	2,051,269 "	971,478 "	47.4 "
1935	2,293,236 "	1,071,153 "	42.3 "

省 別	生産量	按分率
四川省	549,750担	38.5%
湖南省	500,250 "	27.7 "
浙江省	302,000 "	16.7 "
湖北省	300,000 "	16.6 "
安徽省	125,250 "	6.9 "
雲南福建 等省江西	24,150 "	1.6 "
計	1,402,400 "	100.0 "

(本表ハ社稟資料,支那桐油ノ生産及貿易状況ニヨル,但シ備考(3)ノ数字1号干相違アリ。)

桐油需給表 (其ノ二)

物資番号 四-2-口	單位 噸	年次 昭和十四年	資源 (埋藏量×平均生産)	生産	地場消費	出現可能又ハ 輸出余力	輸 出		輸 入		対日輸出量	対日輸入量
							数量	種類	数量	種類		
中南支八省合計			59,915	56,784	22,713	34,071	2,536	1,981			46	
○江蘇			-	-	-	-	1,642	1,362			46	
○浙江			16,087	15,246	6,098	9,148	-	-			-	
○安徽			385	365	146	219	-	-			-	
江西			385	365	146	219	-	-			-	
○湖北			15,990	15,155	6,062	9,093	-	-			-	
湖南			26,683	25,288	10,115	15,173	-	-			-	
福建			385	365	146	219	431	345			-	
○廣東			-	-	-	-	463	274			-	
計												
參 考	河 南		-	-	-	-	-	-				
	四 川		29,380	27,844	11,138	16,706	-	-				
	廣 西		6,647	6,299	2,520	3,779	-	-				
	雲 南		-	-	-	-	4,641	4,322				
	貴 州		385	365	146	219	-	-				

備考 1. 資源ハ最近十年間ノ平均生産量ニシテ、1936年度分ノ数字ト同様ナリ。

2. 生産ハ推定ニシテ、方法ニヨリタ。方法トシテハ、貿易統計ヲ、逆算ニヨリタカ、1939年ハ一年分ノ統計ナシメ (イ) 先ッ1938年、中南支輸出数量ヲ生産ノ六割ト假定シ、(地場消費四割) 生産総額ヲ推定シ、(ロ) コノ生産量ヲ各省別生産割合ニ從ッテ按分シ (1936年分備考 (2) 参照) (ハ) 1939年ハ平均シテ生産ヲ二割減ト見テ算出シタモノナル。

3. 地場消費ハ生産ノ四割ト見テ、ミラ差引キタルモノカ出現可能量ナル。此処ニ注意スベキ點ハ出現可能量ハ直ニ右欄内ノ出現可能量ヲ意味シヤイ事ナ、桐油ハ支那ノ借款ノ引当ニナツタキテ、關稅、貿易委員會ノ統制下ニアルタメ、大体ニ於テ温州附近、モノ以テハ、數割ニ達スルモノト見ルベシナル。從ッテ本表ノ出現量ハ概シテ吸收可能トハ一概ニ稱シ得ナイ。

4. 輸出ハ1939年、九月迄ノ数字ニ三割ヲカヘテ一年分ヲ推定シタモノヲ実績トハナリ、例年ノ狀勢ヨリモレハ、積運ハ増廣リカモ知レヌ。然シコノ数字ハ1936年ノ約5%ヲ前年 (1938年) ノ約11%ニ過キヤイ。斯クノ如ク出現可能量ニ比シテ輸出ノ少イハ、西南ノ聯運ルートカ前年ニ比シ、広東、九龍、漢口、北支等ノ諸港ニ閉塞シタト商人ノ思惑ニヨル事持ニヨルト想像サレル。

棉実需給表 (其ノ一)

物資番号 ⅩⅠ-2-8		單位	年次 昭和十一年							
地域	資源	生産量	地場消費	出廻可能	輸 出		輸 入		輸出総量中 対日輸出量	輸入総量中 対日輸入量
					数量	價 額	数量	價 額		
中南支八省合計	23,379,424	917,916	563,916	254,000	7,704	307,023	/	/	7,704	/
○江 蘇	10,401,070	293,422	83,422	210,000	7,704	307,000	/	/	7,704	/
○浙 江	1,728,472	103,118	91,118	12,000	-	-	/	/	-	/
○安 徽	1,404,000	62,414	52,414	-	-	-	/	/	-	/
江 西	226,630	5,018	5,018	-	-	-	/	/	-	/
○湖 北	8,583,092	322,736	290,736	32,000	-	-	/	/	-	/
湖 南	736,160	31,208	31,208	-	-	-	/	/	-	/
福 建	-	-	-	-	-	-	/	/	-	/
○広 東	-	-	-	-	-	23	/	/	-	/
合 計	6,068,046	165,377	(天竺=)輸出可能 地場消費+ス	ノ 量	/	/	/	/	/	/
河 南	3,901,888	69,299	57,299	-	/	/	/	/	/	/
參 考	四 川	-	-	-	/	/	/	/	/	/
広 西	-	-	-	-	/	/	/	/	/	/
雲 南	-	-	-	-	/	/	/	/	/	/
貴 州	-	-	-	-	/	/	/	/	/	/

- 備考 1. 棉実生産高ハ棉花綫縮收獲高ノ2倍ト見テ換算シタルモノナリ。
2. 棉実輸入ハ少量ナル事ハ或ル点ヨリ推察出来レテアルカ輸入シテ棉実ダケノ統計ヲ表示スルコト不可能ナリ。若シ棉実ガ輸入ナル場合ハ探油用トシテハ無ク棉花
改良ノ子ヲ輸入セラレルニ外ナラス
3. 地場消費数量ハ凡ソ出廻り可能量ガ知レテキタ爲、ソレヨリシテ推算シタル。中南支八省中ヨリ見ルニ江蘇省ヨリ約210千担、漢口ニ集散サレテ出廻ル
約120千担、浙江省ヨリ出廻ルモノ約12千担トシテアルガ、1936年ハ漢口ヨリ出廻ルモノ約12千担程キアツタ。(漢口ヨリ出廻ルガ相当差カ出戻キルガコレハズ、
以前ハ四川、湖北、湖南、ニ若其他各省カラ出廻ルモノガ(1936年)同年頃ニハ四川、湖南ヨリハ全出廻ラズ、漢口ニ集散サレテハ湖北産ダケナル。2. 中国
実業誌、統計ハ1928年カラ1930年頃ノモノアツカツタ爲デコト時期ハ非常ニ漢口附近ノ棉花ハ出来ガ良カッタ爲ト思ハレル。)
4. 出廻可能トシテ合計254,000担トナルガ、中約224,000担ハ上海ニ20,000担ハ漢口ニ消費サレルカラ輸出余力ハ約10,000担トナル。
上海ニ於ケル探油廠消費高ハ一日889担ニ年九ヶ月運販一月29日運集トシテ224,000担ナル。
漢口ノ消費ハ工場消費約2万担、移出124担ナル。

棉実需給表 (其ノ二)

物資番号 XIII—2—A		單位 担	年次 昭和十四年			輸 出		輸 入		輸出總量中 対日輸出量	輸入總量中 対日輸入量
地 域	資 源 (千担)	生産量	地場消費	出廻可能	数 量	價 額(円)	数 量	價 額			
中南支八有合計	16,702	145,000	116,000	29,000	0	1					
江 蘇	10,401	83,000	54,000	29,000							
浙 江	864	9,000	9,000								
安 徽	702	7,000	7,000								
江 西	不詳	不詳	不詳								
湖 北	4,441	43,000	30,000								
湖 南	294	3,000	3,000								
福 建	不詳	不詳	不詳								
広 東	〃	〃	〃		0	1					
合 計											
河 南											
山 西											
雲 南											
貴 州											

- 備考 1. 本年、棉実生産量ハ「上海ヲ中心トスル中央棉花事情」ヲ参考トシテ推計シ、
2. 地場消費高ハ事変前ヨリ約35%ノ減ト見テ計算シ、コノ35%ト見テ理由ハ(1) 事変ノ影響ニヨリ農家ノ衰退、(2) 各農家ガ土法ニ依リ榨油ヲシテキツ、ガ事変ノ爲メ分減シ、(3) 依地面積ハ事変前ト同様ナルガ然シ事変植付ケル面積ハ幾分減少シテキル筈ナル。故ニ棉種用トシテ、貯蔵額ガ減ケスト得ハレル。(地場消費高減35%ト出シテ、ハ種々ノ計算ニ依リ又、当業者ノ談ヨリ推察シ算出シタモ、ナル。)
3. 出廻可能量29千担ハ全部ハ出廻ツテ居ナイコトハ事変ナル。各榨油廠ヲ尋ネテ見テ原料不足ニ停業ヲ続ケテキル。若シ29千担全部出廻シテモ、マツ各榨油廠ノ所要原料ダケテキリテ、輸出余力ハ全ク無イ。
4. 棉実ノ将来、棉実ハ棉実油ヲ採取スルヲ目的トスル。現在中支ニ於テハ滿洲ヨリ大豆及大豆油ノ供給ガ制限サレテ以来食料用甚ダシク不足シ、加フルニ長江一帯ニ於ケル榨油廠ハ現在尙舊旧セヌモ、中支ノ需要ニ充テズルコト不可能ナル。コハニ於テ輸出トシテ全然考慮ニイレナクモ、中支ニ於ケル榨油ノ増々重要性ヲ加ヘ、ソト同時ニ油料子実ノ運送ニ深マリ行クハ言フ筈セザルモ、ナル。而テ(各工場消費高 1日118担、1ヶ月28日運転、1年12ヶ月運転ト見テ年29千担トナル。)

菜種需給表(其ノ一)

物資番号 XIII-2-2	單位 噸	年次 昭和十一年	地 域	資 源(千市畝) (作付面積)	生産量	地場消費	出廻可能又ハ 輸移出余力	輸 出		輸 入		輸出総量中 対日輸出量	輸入総量中 対日輸入量
								数 量	價 額 <small>(円)</small>	数 量	價 額		
			中南支八省合計	31,007	1,197,100	33,603	138,796	17,824	1,535,096			-	-
			○江 蘇	3,961	193,350	-	-	17,815	1,533,732			17,470	-
			○浙 江	5,260	174,450		25,295	-	-			-	-
			○安 徽	3,492	165,356	14,220	21,330	-	-			-	-
			江 西	6,346	209,750	7,551	5,454	-	-			-	-
			○湖 北	4,073	168,650	-	80,912	-	-			-	-
			湖 南	6,029	223,250	11,932	5,805	-	-			-	-
			福 建	900	27,600	-	-	-	-			-	-
			○広 東	746	44,700	-	-	9	1,364			-	-
			合 計	19,599	936,150								
			河 南	2,380	92,300								
			参 考 四 川	12,545	743,650								
			雲 南	1,611	75,900								
			貴 州	3,063	119,800								

- 備考
1. 資源ハ1936年度、油菜子作付面積。
 2. 資源、生産量ハ「農情報告」ニ據ル。
 3. 地場消費、出廻可能又ハ輸移出能力、数字ハ「海外經濟争情」及ビ「農情報告」其ノ他ヲ参考トシ、1930年度ノモノヨリ推算ス。

菜種需給表(其ノ二)

物資番号 XIII-2-2		單位 噸	年次 昭和十四年							
地 域	資 源(千石計) (俵付面積)	生 産 量	地 場 消 費	出 産 可 能 又 ハ 輸 送 出 余 力	輸 出		輸 入		輸 出 總 量 中 対 日 輸 出 量	輸 入 總 量 中 対 日 輸 入 量
					数 量	價 額	数 量	價 額		
中南支八石合計		約 126,098			462	50,872			450	
○ 江 蘇		蘇州附近 4,354			450	50,425				
○ 浙 江		平湖附近 21,228 溫州附近 7,076								
○ 安 徽		蕪湖附近 42,638								
江 西										
○ 湖 北		漢口附近 50,802			2	467				
湖 南										
福 建										
○ 広 東										
合 計										
参 考	河 南									
	山 西									
	雲 南									
	貴 州									

備考 1. 菜種ヨリ製油サレバ菜種油ハ支那人ノ常食用ニ供サレルモノナル。 海外向輸出ニ種メテ少量ナル。 従テ生産量、殆ドハ国内消費。 其ノ他ニ当テラレルモノト思フ

2. 上記ノ生産量補ノ産地ハ各石中ノ主産地ナル。

3. 生産量中浦東附近及ビ平湖温州附近産、モ、ハ上海へ出廻ル。 蕪湖附近産ハ一応蕪湖ニ集リ後上海へ陸送サレル。 漢口附近産、モ、ハ勿論漢口へ出廻ル。 漢口へ出廻ッタモノハ内一部分上海へ出廻ルモノモアルガ、ソノ出廻額等不詳。

胡麻需給表(其ノ一)

物資番号 XII-2-木		年次 昭和十一年										
地 域	資 源 (作付面積)	生 産 量	地 場 消 費	出 廻 可 能 不 輸 出 余 力	輸 出		輸 入		輸 出 總 量 中 対 日 輸 出 量	輸 入 總 量 中 対 日 輸 入 量		
					数 量	價 額	数 量	價 額				
中南支八省合計	15,684,000	383,580	391,843	+ 11,737	(237.4) 103,830	(89,869) 18,018,103						
○江 蘇	2,184,000	104,450	151,798	- 47,328	(215.8) 100,352	(79,054) 17,398,602			22,648			
○浙 江	205,000	6,550	6,897	- 327	-	-						
○安 徽	2,316,000	98,050	92,365	+ 685	-	-						
江 西	1,268,000	46,250	44,150	+ 2,100	-	-						
○湖 北	2,144,000	113,300	53,308	+ 59,992	2,244	394,483						
湖 南	361,000	11,300	11,129	+ 171								
福 建	57,000	130	464	- 334	(15.8)	(3,771)						
○廣 東	69,000	2,550	5,772	- 3,222	(15.8) 1,236	(7,014) 242,686						
合 計	9,080,000	189,550	42,456	- 6	8	2,332						
河 南	5,687,000	137,700	不詳	不詳	-	-						
四 川	1,180,000	42,450	42,456	6	-	-						
廣 西	不詳	不詳	不詳	不詳	7.5	2,288						
雲 南	42,000	1,400	4	4	0.4	44						
貴 州	171,000	6,000	4	4								

- 備 考
1. 作付面積及生産量ハ農情報告第4巻第12期(民25.10.5)ニ依ル。
 2. 地場消費ハ(生産量+移入)-(移出+再移出)ノ数量ヲ之ト見做シタ。
 3. 輸出欄内、括弧内、数字ハ胡麻油ニアル。
 4. 輸出量ハ海關統計ニ依ツタ。
 5. 出廻可能欄、合計ハ生産量ト地場消費、差ヲアル。
 6. 市畝ハ六平方メートル。

胡麻需給表 (其ノ二)

地 域	資 源 (作付面積)	生 産 量	地 場 消 費	輸 出 可 能 不 輸 出 余 力	輸 出		輸 入		輸 出 總 量 中 対 日 輸 出 量	輸 入 總 量 中 対 日 輸 入 量
					数	額	数	額		
中 西 支 八 省 合 計	8,341,969	479,241	443,507.6	+ 35,733.4	1,685.1	357,877	-	-	-	-
○ 江 蘇	2,100,735	12,190	129,126.4	+ 63.6	1,671	354,449	-	-	473.7	-
○ 浙 江	193,184	7,631	8,297.3	- 666.3	-	-	-	-	-	-
○ 安 徽	2,227,703	135,890	98,365	+ 37,525	-	-	-	-	-	-
江 西	1,279,653	60,004	60,000.4	+ 3.6	-	-	-	-	-	-
○ 湖 北	2,062,260	129,922	130,039	- 117	-	-	-	-	-	-
湖 南	357,237	13,254	13,249.2	+ 4.8	-	-	-	-	-	-
福 建	54,829	164	447.2	- 283.2	-	-	-	-	-	-
○ 廣 東	66,370	3,186	3,983.1	- 797.1	14.1	3,408	-	-	-	-
合 計	6,811,077	457,533	不 詳	不 詳	11.5	3,346	-	-	-	-
参 考	河 南	5,470,184	388,383	"	"	-	-	-	-	-
	四 川	1,136,013	58,505	"	"	-	-	-	-	-
	廣 西	不 詳	不 詳	"	"	11.5	3,346	-	-	-
	雲 南	40,399	2,585	"	"	-	-	-	-	-
貴 州	164,481	8,060	"	"	-	-	-	-	-	-

- 備考 1. 作付面積ハ農情報告第4卷第12期(民.25.10.5)ニ依リ、民國22.23.24.25年ノ4ヶ年間各省作付面積カラ干第ニ於ケル各省別作付平均面積ヲ算出シ戦乱ニヨル作付面積ノ減少ハ約5%減ト見積リ計算シタ。
2. 生産量ハ該報告所載ノ各省最良收穫量ヨリ各省毎ニ夫々作柄ハ9分作トシテ計算シタ。
3. 地場消費ハ(生産量+移入)-(移出+再移出)ニ地場消費量ト見做シタ。但シ格出入再移出ノ数字ハ民.27年-1938年ノ海關統計ヲ便宜代用シタ。
4. 地場消費額ノ安徽省分ハ海關統計ニ記載ガナイヲ已ムヲ得ズ民.25年-1936年ノモノヲ之ニ當ラシ。
5. 輸出額ハ民.27年-1938-昭和13年ノ海關統計ヲ便宜代用シタ。

皮

革

牛皮需給表(其ノ一)

地域	資源 (飼養頭数)	生産量	地場消費	出廻可能又ハ 輸出余力	輸出		輸入		輸出總量中 対日輸出量	輸入總量中 対日輸入量
					数量	價額	数量	價額		
中南支八省合計	17,027	11,556	3,679	7,877	12,230	8,476	63	10,866	5,638	
江蘇	2,433	3,179	3,179	—	8,954	6,510	42	6,214	4,061	
浙江	1,033	537	—	537	—	—	—	—	—	
安徽	2,067	1,418	—	1,418	—	—	—	—	—	(其他ノ省ハ不詳)
江西	2,685	1,373	—	1,373	—	—	—	—	—	
湖北	2,844	1,250	250	1,000	562	420	—	—	—	
湖南	3,315	1,085	250	835	—	—	—	—	—	
福建	661	4	—	4	4	3	9	1,127	—	
広東	2,389	2,710	—	2,710	2,710	1,543	12	2,745	10	
合計	10,315	5,856	1,000	4,456	707	721	—	—	—	
河南	3,803	1,867	375	1,092	—	—	—	—	—	
四川	3,753	3,282	625	2,657	—	—	—	—	—	
広西	—	—	—	—	—	—	—	4	—	
雲南	1,519	707	—	707	707	721	—	64	—	
貴州	1,240	—	—	—	—	—	—	—	—	

備考 1. 資源ハ各省別ノ黄牛ノ飼養頭数ノ合計ニシテ農情報告第四卷第四期ニヨリ

2. 生産ハ信憑シ得ル資料ヲマタメ推定アリ。推定ノ方法ハ上海ノ輸出ヨリ逆算シタルモノニシテ。上海ノ輸出ハ上海出廻リノ大割ト仮定シ 1936年ノ出廻リ量 1,193,920枚ヲ算出シ。コノ枚数ヲ各省別ノ出廻割合ニヨリテ按分セリ。出廻割合ハ次ノ率ニヨリタルモノニシテ 農省ノ共同調査ノ結果算出サレタルモノナリ(詳細ハ商品農畜生産 P.16)

江蘇	21.3%	254,305枚
浙江	3.6	42,981
安徽	9.5	113,422
江西	9.2	109,341
河南	10.0	119,392
湖北	6.7	79,993
湖南	5.6	66,860
四川	17.8	212,518
広西	16.2	194,609
計	100.0	1,193,920

湖北、湖南、四川、河南ニ対シテハ漢口ニ消費サレル年約十ニ万枚ヲ分テ。湖北、湖南ニ二万枚、四川ニ五万枚、河南ニ三万枚トシテ大々左ノ数字ニ加算セリ。然レテ總ニ換算スルニハ一枚ニ十斤トシテ計算セリ。

内広東及福建ハ輸出量ヲソノ餘生産ニシテ推定セルモノナリ。

3. 江蘇省ノ地場消費ハ生産ヲソノ餘全部トセルモ事實ハ他省ヨリノ移入品ヲ之レ以上消費セル模様ナリ。

4. 出廻可能量ハ生産ヨリ地場消費ヲ控除セルモノナリ。

5. 輸出入ハ貿易統計ノ数字ヲ省別ニ割当サタルモノニシテ江蘇省ニ輸出余力ナキニシテ不尙莫大ニ記入サレテ居ルノハ他省ヨリノ移入品ガ江蘇省(上海)ヨリ輸出サレタ事實ニヨリ。本省ノ輸出ハ参考額ノ河南、四川産ヲ含ム事云フヲ俟タズ

牛皮需給表 (其ノ二)

調査番号	單位	年次											
IV—1	噸	昭和十四年	買源		生産数	地場消費	出廻可能スハ 輸移出余力	輸 出		輸 入		輸出總量中 対日總輸出	輸入總量中 対日總輸入
地 域		(飼養頭数)		数				價 額	数	價 額			
中南支八省合計			11,632	7,771	28,110	2,811	1,917,011	270	72,501	22			
○江	蘇	1,283	2,003	(不詳)	6,680	658	531,746	230	62,111	22			
○浙	江	733	381	-	-	-	170	-	-	-			
○安	徽	1,477	1,007	-	-	-	-	-	-	-			
江	西	1,906	975	-	-	-	-	-	-	-			
○湖	北	1,879	825	-	-	-	-	-	-	-			
湖	南	2,223	727	-	-	-	-	-	-	-			
福	建	482	3	-	-	-	-	9	1,285	-			
○云	南	1,649	1,870	-	21,530	2,153	1,385,045	31	16,205	-			
○河	南												
○四	川												
○広	西												
○雲	南				4,810	481	379,399		95				
○貴	州												

- 備考 1. 資源(飼養頭数)ハ奥地ノ戦争ニヨリ荒廢状況ヲ推定シテ算出シタルモノニシテ確クノ減額ヲ有スルモノニアラズ。(家畜ノ項參照)
2. 1939年ハ全ク流通ノ錯亂シタル時ニシテ貿易統計ヨリノ推算ニ実情ニ副ビ得ズ。又奥地ノ實際生産状況ニ全ク不明ナリ。奥地領土ノ結果ニヨリバ占領地區ノ出廻リ状況ハ略等変前ノ状態ニシテ之ニヨリ生産ヲ推定スルニシテ領土區分ノ生産ヲ全ク手トナリ不健全ナリ。因テ生産ハ奥地ノ消費ヲ不詳ノ原ニシテ飼養頭数ノ減少率ニ從ッテ推計スル方法ニ採リ得ル訳ヲコトシテ記入シ、輸出總量ヨリノ推算ヲ出廻可能額ニ爲シテ算出ス。
- 但シ1939年ノ貿易統計ハ一年分カクテ1938年分ヲ以テ充テヌ。39年ハ九色ノ定額等ヲ失フタメ、38年ヨリ尙減少セリ見込ナリ。
3. 農商院ノ調査ニヨリバ1939年ノ牛皮ノ買付總量ハ(中支皮革協会報)38年十一月ヨリ39年十一月迄ニ1,058噸ニシテ地場消費396噸、單行ノ602噸、日本向ニ需目40噸トナリテナル。
4. 中支皮革協会ニヨリバ物動計画ニ於テ牛皮59,000噸ヲ下年期ニ日本ニ期待シテナル。

山羊皮需給表 (其ノ一)

調査号		年度	年次		輸出		輸入		輸出總量中	輸入總量中
—2		(枚)	昭和十一年		数量	價額	数量	價額	対日輸出量	対日輸入量
地域	資源 (飼養頭数)	生産量	地場消費	出産可能又ハ 輸送余力	数量	價額	数量	價額		
中南又八省合計	4,796	600	/	600	3,078	6,252	/	/	/	/
○江蘇	1,415	339	/	339	3,078	6,252	/	/	/	/
○浙江	481	116	/	116	-	-	/	/	/	/
○安徽	665	145	/	145	-	-	/	/	/	/
江西北	362	-	/	-	-	-	/	/	/	/
○湖南	345	-	/	-	-	-	/	/	/	/
福建	816	-	/	-	-	-	/	/	/	/
○広東	438	-	/	-	-	-	/	/	/	/
○広西	334	-	/	-	-	-	/	/	/	/
合計	7,368	2,700	/	2,700	392	418	/	/	/	/
河南	2,965	1,200	/	1,200	-	-	/	/	/	/
四川	3,427	1,500	/	1,500	-	-	/	/	/	/
広西	-	-	/	-	-	-	/	/	/	/
雲南	501	-	/	-	392	418	/	/	/	/
貴州	415	-	/	-	-	-	/	/	/	/

- 備考 1. 資源ハ各省別ノ山羊ノ飼養頭数ニシテ農情報告第四卷第四期ニヨル
2. 生産量ハ信憑シ得ベキ資料ヲキクニ推定ニヨルモノニテ上海ヘ、出廻量ヲ年平均五百五十万枚ト仮定シ、コノ数字ヲ実績ニ定シテ次、如ク若頭ニ割当テ一枚一斤トシテ應ニ換算セルモノナリ。然ラバ山羊皮ハ上海ノ消費ヲキクメ生産ハ直ニ輸送出力ト見做セリ。
- 江蘇 565,000 枚
 浙江 194,000 枚
 安徽 241,000 枚
 四川 2,500,000 枚
 河南 2,000,000 枚
3. 輸出ハ江蘇ノミルモ之ハ奥地産ノモノガ上海ニ移入ナルヲ以テナリ

山羊皮需給表 (其ノ二)

相対符号・
XIV—2
昭和十四年

地 域	資 源 (飼養頭数)	生 産 量	地 場 消 費	出 産 可 能 量 輸 送 出 余 力	輸 出		輸 入		輸 出 總 量 中 対 日 輸 出 量	輸 入 總 量 中 対 日 輸 入 量
					数 量	價 額	数 量	價 額		
中南支八省合計	3412 ^(千頭)	433								
○江 蘇	1033	247		537	837	1,252,993				
○浙 江	342	82		74	74	150,732				
○安 徽	436	104								
江 西	261									
○湖 北	231									
湖 南	555									
福 建	324									
○広 東	230			763		1,092,261				
合 計										
参 考	河 南									
	四 川									
	広 西									
	雲 南									
	貴 州									

備考 1. 資源(飼養頭数)ハ黄水牛ノ頭数ノ減少率ヲ以テ推定ス

2. 生産量ニヨリ減少率=従リテ推定

3. 出産可能量ハ輸出数量ヲソノ忖定ヲシテ、出産率ガ判明セヌメテアル

生産量ト輸出量ノ関係、一致セザルハ広東=出産ル四川、河南方面、生産量ガ含まレテアルイフメテアル

羊

毛

綿羊毛需給表 (其ノ一)

地 域	資 源 (綿羊頭数) (千頭)	生 産 量	地場消費	出廻可能スハ 輸出余力	輸 出		輸 入		輸出総量中 対日輸出量	輸入総量中 対日輸入量
					数 量	履 額 (元)	数 量	履 額 (千円)		
中南支八省合計	1,445	1,746,000	中國經濟年刊ニ依ル	1,309,500	1,707,552	1,495,972	4,545,748	5,761,226	99,481	1,058,826
○ 江 蘇	730	876,000	ハ綿羊毛、地場消	-	以上内訳					
○ 浙 江	608	729,000	費ハ其他、生産額、	-	上海 1,702,926	1,493,124	4,538,973	5,740,776	-	-
○ 安 徽	51	61,200	大体ニ於テ25%	-	亳州 -	-	15,775	20,460	-	-
江 西	27	32,400	テ7ルト見テナシ。	-	梧州 -	-	-	-	-	-
○ 湖 北	21	16,200	此ニ從ハハ中南支ノ	-	蒙自 4,616	2,846	-	-	-	-
湖 南	4	4,800	地場消費ハ	-	騰峽 10	5	-	-	-	-
福 建	4	4,800	436,500野、自業	/	/	/	/	/	/	/
○ 廣 東	10	12,000	者ノ一ニ依ルハ其即	/	/	/	/	/	/	/
合 計	696	835,200	國産羊毛ノ上海ニ於	/	/	/	/	/	/	/
河 南	-	-	ケル消費量ハ事實	/	/	/	/	/	/	/
○ 四 川	90	108,000	前ノ年増(60万頭)	/	/	/	/	/	/	/
廣 西	-	-	内外テアツ。	/	/	/	/	/	/	/
雲 南	511	613,200		/	/	/	/	/	/	/
貴 州	95	114,000		/	/	/	/	/	/	/

備考 (1) 綿羊頭数ハ民國20年調、各省畜牲数量(中央農業實驗所、農場報告)ニ據ル。

(2) 生産可能数量ハ綿羊一頭年平均産毛量ヲ1.2哥トシテ算出ス。

(3) 中南支綿羊輸出量(1936年度)、殆ド99%迄ハ上記、如ク上海ヨリ收積サレル。其数量ハ上記ニ依レバ、大体ニ於テ中南支綿羊生産可能量ト一致シテナシ。然シ上海ヨリ輸出サレル綿羊毛ハ上記中南支八省ヨリ集ルモノテハナクシテ、寧口上記地域以外カラ来ルモノカ多イ。

上海ニ集貨スル各地ノ綿羊毛割合ハ、中南支ニ於テ多年綿羊毛ノ取引ニ從事スル若井洋行乃ヒ太湖洋行ノ推計ニ依レバ、如シ(兩者ノ推定ハ大体一致シテナシ)

四川(西康、西康ヲ含ム)	42%	河南	10%
浙江、江蘇	28%	甘肅其他	10%
山東	10%	合計	100%

以上ノ比率ハ固定的ノモノテハナク、事實以來此出廻率ハ大ナル変動ヲ来シ。(6) 浙江毛ガケハ産地カ上海ニ直接シテナルヲ、事實後ノ漸モ其、出廻可

成リノ量ニ達シテキルト思ハレル。

(4) 地場消費ハ地方ヲ異ニスルニ從ケテ可成リ相違スルト思ハレル。西北諸省或ハ四川、西康、如キ地方テハ恐ラク地場消費ハ生産力ノ25%以上ニ達スルモノトミラレル。江蘇、浙江其他ト記、諸省ニ於テハ、上海ノ様ナ特殊ナ大工場地帯ヲ除ケバ、羊毛ノ地場消費ハ比較的少ク25%ニ達シナイテアラウ。

(5) コノ統計ノ生産可能量ハ、地場消費量カ必シモ事實ト一致シナイノテアルカ。出廻可能量ハ輸出余力モ又当然現實ノ数量トハ合致シナイ。以上ノ如クニ社ノ推計数カ實際ノモノト異ナル理由ハ支那ニ於テハ、羊カ羊毛以外ニ多量ノ羊毛皮ヲ採取スルノヲ、然レバ羊毛トシテ出廻ルモノノカ、毛皮トシテ出廻ル為ニ、羊頭数ノ割合ニ(此頭数モ必シモ正確ナモノテハナク)羊毛ノ生産カ少ナイノテアル。

対日輸入量、1936年ハ殊ニ多ク、1937年ハ536,076、1937年ハ急激シテ343,430ニ低下シタ。

綿羊毛需給表 (其ノ二)

地域	資源 (綿羊頭数) (千頭)	生産量	地場消費	出廻可能又ハ 輸送余力	輸 出		輸 入		輸出總量中 対日輸送量	輸入總量中 対日輸入量
					数量	原 額 (元)	数量	原 額 (金單位)		
中南支八省合計	綿羊頭数ハ事変ノ結 果多少減シタモハ	生産量モ羊頭数 ト同様ニ事変前ト	事変後ノ國産羊毛ノ地 場消費ハ同様ニ詳細	出廻可能量モ又19 36年度ト大差無キ	(1月~9月) 851,173	1,425,087	198,573	2,554,252	-	4,535
○江 蘇	思ハレル。然シドノ	余リ相違ナイモハ	ハ分ヲイ。上海ニ於	モハト認ムル。	以上内訳					
○安 徽	程度減少シタ外ニ	ミナス。	ケル消費ハ(國産羊毛)		上海 716,698	1,289,146	198,573	2,554,252	-	-
江 西	華ハマツク振據トス		事変前ニ比シ約3.4割		蒙自 137,475	135,941	-	-	-	-
○湖 北	ベキ統計カ無クテ		ノ減少ヲ年消費量30							
湖 南	致テ推計ハ新シク		万乃至40万噸ト當業							
福 建	浙江、江蘇諸省ノ		者ハ云ツテキル。四川							
○廣 東	事情ハ当業者ノ報 告ニ依ルハ事変後		省ノ如キハ前年同量							
合 計	モ大シク減少シタ		ノ羊毛消費ハ前年ト							
参 考	河 南	シテキイ振子ヲア	集リ更ニソレカラ天津上海							
	四 川	ル。	=出廻ツテ来リノタガ今							
	廣 西		ハ其販路ヲ鐵道ヲシテ							
貴 州			國內側ヲハ其ノ開拓ニ							
			務ムルト夫ニ地場消費							
			ヲ奨励シテキルモハ認ム							

備考 (1) 地場消費ハ上記ノ如ク上海ハ30万乃至40万噸。其他ノ地方ニ関シテハ詳細ハ判明シナイ。
 (2) 出廻可能量モ又戰前ト大差ナキモト見做スヨリ他ノ如ク。實際ノ出廻状態ニ付テ云ハバ、今日上海ニ出廻ル羊毛、大部分ハ浙江モテアツテ、平時ノ6.70%即チ今4万乃至60万噸程度ニ達スル。此レヨリ多イカモ知レナイ。其他テハ天津線沿線蚌埠附近カラ来ルモノハ少量アル。其レハ蚌埠近傍産毛ヲ主トスルモノト思ハレルガ、中ニ河南省鄭州附近或ハ山東省南部カラ来ルモノアルカト想像セラレル。
 (3) 輸送数量ハ上記ノ如クナルガ、一年間ノ推計ハ試ミナカッタ。羊毛ノ出廻状態ハ戰爭ノ為ニ非常ニ不規則ニナツテキル。例ハバ上海上半年期ノ輸送数量ハ40%、037テアツタガ第三四半期(7~9月)ノ間ニ急増シ、716,698トナツタ。平時出廻季節ニ從ハバ、カル事ハ決シテ在リ得ナイ。4月中旬カラ5月一杯ニカケテハ、春毛ノ出廻最盛期デアツテ、秋毛ノ出廻量ハ概シテ春毛ノ約80%デアルトサレテキル。然ルニ上記ノ上海ノ出廻状態ヲ見レバ、後半期カ前半期ヲ凌駕スル勢ヲ指シテキル。
 カクノ如キ数字ヲ推計ニ依ツテ算出スル事ハ殆ド不可能デアル。

上海ノ羊毛出廻ハ1939年度ニ於テ1月~9月迄ノ間ニ前年度ノ總量ヲ越ヘテ居ル。新振ニ出廻カ増々増加シテキルノハ、浙江モノ出廻状態カ前年ヨリモ相多シナツタ為ラシ。
 (4) 1939年度ノ羊毛対日輸送量ハ海關統計ニハ掲載カレテキナイ。コレハ軍經理部ノ統制ニ屬シテキルノテ、其ノ内容ヲ知ルコトカ出来ナイ。從ツテ上海カラノ羊毛輸送量中ニハ日本向ノ分ケテガ、按テキルコトヲ注意セネバナラン。
 蒙自カラノ輸送ハ殆ラク其近傍ノ産毛テアラウコト、思ハレル。場合ニ取ツテハ四川或ハ西北ノ羊毛カ蒙自ニ運送サレシモノカモ知レヌガ、羊毛ハ多クノ商品ニ比シテ蓄ノ大キイモノデアツテ、長途ノ輸送ハ(持ニ陸輸送ハ)困難デアル。
 (註)
 輸入原額單位ハ海關金單位。

駱駝毛供給表(其ノ一)

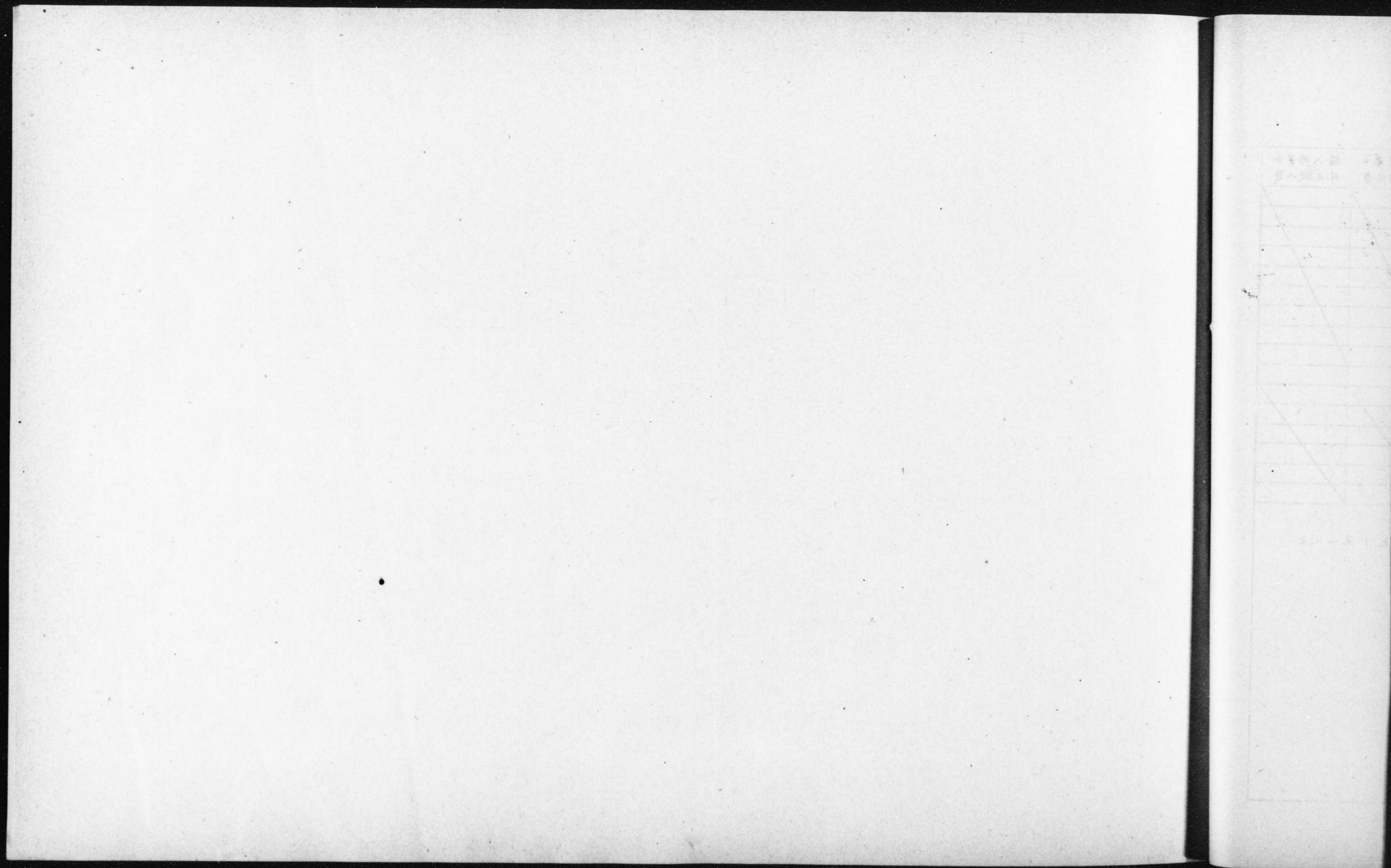
物資番号 XV—2		年度 昭和十一年		生産量		地場消費		輸出可能又ハ 輸出入余力		輸 出		輸 入		輸出入総量中 対日輸出入量	
地 域	資 源 (埋蔵量又ハ平均生産) 駱駝頭数	生産量	地場消費	不明	不明	数 量	價 額(元)	数 量	價 額(元)	輸 出 量	輸 入 量	輸 出 量	輸 入 量	輸 出 量	輸 入 量
中南支八省合計						226,599	365,000			66	47				
○江蘇						226,599	365,000			66	47				
○浙江															
○安徽															
○江西															
○湖北															
○湖南															
○福建															
○廣東															
合計															
察 哈 爾 省	河南														
	四川														
	廣西														
貴州															

備考 1. 上海ノ輸出入ハ殆ド天津方面カラノ移入品ガ輸送サレテキル模様ヲ、次ノ如ク移出入関係ニ現ハレテキル。之ヲ見ルト上海ノ移入ハ重慶向トナル。

駱駝毛移出入関係 (1936年)

移 入		移 出		差 引	
上海	227,286匹 365,296元	32匹 77元	移入	227,254匹 365,199元	
重慶	32 " 77 "	- " - "	"	32 " 77 "	

2. 之ニヨツテ見ルト移入品ハ殆ド上海ヲ消費サレル事ナク輸出サレル訳テアル。



コ

△

- (1) 依類調査品目ハ明ラカニ生護謨・屑護謨(スクラップ)ノニヲ等デラレ居タルガ
中南支ニ於ケル前記ニ品目ノ輸入移出入何レモ单独ニ之等ノ数量乃至價格ヲ掲示シ居ル根據材料見出し難ク且
在滬ゴム関係業者等ノ知ル処ニ數スルモ夫々確固タル根據アル無ク且其ノ推定區々ニシテ信頼スベキ數字ノ集
出困難ナル実状ニ鑑ミ生ゴム屑ゴムノ區別ヲアサズ
生ゴム・屑ゴムノ輸入量額ヲ區分スル事無ク一括集計シアリ。外ニクイマ・ゴム靴等中南支ニ於ケルゴム製品
ノモタル輸入品ヲ始メトシ相當詳細ナル品別數字ヲ掲表シ居ル
滿鉄刊行中南支外國貿易統計年報(1935—38年版)並ニ護謨製品ノ国内移動數字ヲ掲ゲ居ル海内中外貿易統計
年鑑国内轉口土貨類編(1936及38年版)ヲ現在入手シ得ル比較的適當ナル資料ナリト思惟シ之ニ依ッテ一府中
南支ニ於ケルゴム及護謨製品全般ニ涉ル需給表ヲ指定年度1936年ヨリ逐次作39年9ヶ月迄毎年度別作成シ
之ト別ニ1936年ヨリ同様昨年9月迄ノ生ゴム・屑ゴムヲ一括トスル需給表ヲ附屬セシメ依類調査品目ニ代フ
ル事トセリ。
- (2) 毎年度ノ輸入數字及36年度及38年度表ニ附記シアル国内移出入數字ハ密貿易或ハ密移出入等ニ基ク加算推
定ヲナラズ且價格ソノ終ニテ移動セシモノト想定シ何等ノ作為的変更ヲ加フル無ク資料ニ掲ゲ居ル數字ニ準據
基テ算出セリ。
- (3) 輸入量就中対日輸入量ノ戦前後ニ於ケル消長乃至ハ国内移出入ノ事変ニ依ル影響等ニ關シ別向ニ何ヲカノ形式
ニ於テ説明ヲ加フベキ時間的余裕ニシテ之ヲ別愛セル事トセリ。
- (4) 興亞院物動計画中对日期待タル生ゴム・屑ゴムハ昭和14年度合計2,000噸ノ多キニ達シ居ルガ実績不詳ナル
ヲ以テ表中之ニ触レザル事トセリ。

以上

ゴム及同製品需給表 (其ノ一)

物資品名	單位	年次	生産量		地場消費		輸出		輸入		輸出数量中 対日輸出量	輸入数量中 対日輸入量
XVI—3	全單位	昭和十一年	生産量	地場消費	地場消費	数量	價額	数量	價額(金單位)	輸出数量中 対日輸出量	輸入数量中 対日輸入量	
中南支八省合計				移入 1,775,805	移出 1,812,574				5,694,464 (12,869,489)		1,098,648 (2,482,944)	
○江蘇				—	1,812,574				4,749,359 (10,733,547)		880,685 (1,990,348)	
○浙江				14,299					—		—	
○安徽				6,090					—		—	
江西				132,549					—		—	
○湖北				939,925					28,132 (63,578)		21,955 (49,618)	
湖南				155,566					—		—	
福建				62,747					86,953 (196,514)		74,290 (167,895)	
○広東				467,628					829,991 (1,873,780)		121,718 (275,083)	
合計				36,412								
河南				—								
參 四川				65,003								
考 広西				1,099								
雲南				20,310								
貴州				—								

備考 1. 上記 1936年度中南支議定並ニ同製品總輸入額ヲ品種別ニ区分シテ下記ノ如シ

品名	数量	價額	内対日輸入量	数量	價額
(1) アラビヤ 護膜	260,233 匹	89,959	14,218 匹	5,000	
(2) 生ゴム(ラバー)及故層護膜	10,535,100 "	3,507,957	512,100 "	101,781	
(3) 護膜製靴(全部ニテ)及靴底靴底	1,398,707 尺	203,229	1,211,519 尺	158,882	
(4) 自動車用タイヤ(殆ドニユーマチック)	55,041 枚	889,915	14,765 枚	176,299	
(5) 全上チューブ	52,625 "	98,671	24,505 "	40,134	
(6) 人力車及自動車用タイヤ	242,583 "	253,539	222,711 "	238,118	
(7) 全上チューブ	288,356 "	63,344	267,129 "	57,690	
(8) 精製護膜平板並ニ靴底	149,300 匹	50,470	117,600 匹	20,058	
(9) 其ノ他ゴムホース、ベルト等一括		537,380		300,602	
合計		5,694,464	小計	1,098,648	

2. 上表、移出(出廻可能)ト移入(地場消費)ノ合計ニヨツテ原産地(江蘇)ノゴム及同製品ハ略全部他者ニ消費サレル事カ判明スヘシ

即チ輸出余力、如キハ全クナキトナレ

3. 輸入金額ハ金單位、但シ括弧内ハ同幣元ニ換算セルニ、(換算率 1金單位 = 2.26圓幣元)

ゴム及同製品需給表 (其ノ一)

物資番號		單位	年次												
XVI-15		金單位	昭和十一年	地 域		資 源	生産量	地場消費	出延可能又ハ 輸移出余力	輸 出		輸 入		輸出總量中 対日輸出量	輸入總量中 対日輸入量
										数 量	價 額	数 量	價 額(金單位)		
中南支入者合計													6,473,815 (14,747,454)		10,428,818 (23,370,511)
○ 江 蘇		輸入港(上海南京)											4,995,518 (11,347,092)		8,429,742 (19,229,764)
○ 浙 江															
○ 安 徽															
江 西															
○ 湖 北		輸入港(漢口)											34,905 (79,265)		13,420 (30,477)
湖 南															
福 建		輸入港(廈門福州)													
○ 広 東		全上(広東九龍汕頭)											117,578 (272,659)		257,961 (589,829)
上記=含まれる各港													1,082,930 (2,459,107)		27,845 (63,347)
合 計													257,961 (589,829)		6,856 (13,753)
河 南															
山 西															
雲 南															
貴 州															

備考 / 上記 1937年度中南支護護品=同製品総輸入額、品種別数量価格ヲ示セバ下記ノ如シ

品名	数量	金額	品名	数量	金額
(1) アラビヤ護護	229,092 疋	68,375 金位	対日輸入量	5,198 疋	1,275 金單位
(2) 生ラバール及破屑	9,737,000 "	3,637,459		359,300 "	48,619
(3) 護護靴(全製スハ一部ゴム)及靴底履	1,516,675 疋	209,451		1,235,347 疋	146,531
(4) 自動車用タイヤ(対ホニユマチック)	70,554 疋	1,384,159		13,353 疋	189,747
(5) 全上チューブ	62,780 "	147,080		17,601 "	30,345
(6) 人力車及自動車用タイヤ	208,468 "	257,598		217,328 "	225,738
(7) 全上チューブ	190,985 "	45,819		168,113 "	38,052
(8) 精製護護平板及靴板	137,200 疋	44,973		107,200 疋	17,285
(9) 上掲セザルゴムホースベルト其他一疋		698,901			345,626
總計		5,694,464	小計		1,043,818

2. 輸入金額單位ハ金單位 但シ括弧内ハ國幣元ヲ示ス (換算率 1金單位 = 2.271法幣元)

物資年報 XVI—3 單位 金單位 年次 昭和十三年

ゴム及同製品需給表 (其ノ三)

地域	資源	生産量	地場消費 (元)	出廻可能又ハ 輸残出余刀(元)	輸 出		輸 入		輸出総量中 対日輸出量	輸入総額中 対日輸入額 (金單位)
					数量	價 額	数量	價 額(金單位)		
中南支八有合計			移入 1,608,961	移出 2,485,247				3,065,535 (7,852,891)		205,824 (473,395)
○江 蒙	輸入港(上海, 南京)		—	—				1,441,594 (3,215,206)		204,592 (470,561)
○浙 江	輸入港(温州) 移出入地 上記港ノ外(寧波)		移入 734,415	移出 2,417,775				3,142 (7,227)		—
○安 徽			—	—				—		—
江 西	輸入港(九江) 移出入地(金)		移入 11,656	—				27 (621)		—
○湖 北	輸入港(漢口) 移出入地 上記港ノ外(沙市宜昌)		—	移出 14,965				2,070 (4,761)		35 (81)
湖 南	輸入港(長沙) 移出入地 上記港ノ外(岳州)		—	52,568				417 (959)		—
福 建	輸入港(廈門, 福州) 移出入地		移入 156,207	—				172,600 (396,980)		381 (867)
○広 東	輸入港(五羊, 九龍, 汕頭, 梧州) 移出入地 上記ノ外(北海, 梧州, 江門, 瓊州)		移入 706,683	—				1,446,785 (3,327,606)		135 (311)
合計			86,017					512,572 (1,179,146)		
参 考	河 南		—							
四 川	輸入港(重慶) 移出入地 上記ノ外(萬縣)		移入 71,822					2,870 (6,601)		
広 西	輸入港(梧州) 移出入地 上記ノ外(南寧)		2,362					133,023 (305,752)		
雲 南	移出入地(蒙自)		11,833					376,779 (886,592)		
貴 州			—							681 (1,566)

備考 1. 上記 1938 年度 中南支護護送ニ關スル品類輸入額ノ品種別内訳ヲ示セバ下記ノ如シ。

品名	数量	價額	金單位	内対日輸入量	数量	價額	金單位
(1) アラビア硬鉄	125,745 吨	38,052	金單位				
(2) 生インヂヤンラバー及故屑	6,716,500 斤	1,527,496		28,300 吨	1,849		
(3) 護膝靴(全部又ハ一部ゴムヲ用ヒタルモノ)	276,305 足	66,783		75,701 足	11,208		
(4) 自動車用タイヤ(殆ドニユーマチック)	49,896 何	1,352,935		4,773 何	68,775		
(5) 合上 チューブ	48,098 何	180,296		2,434 何	4,775		
(6) 人力車及自転車用タイヤ		127,939			56,237		
(7) 合上 チューブ	108,496 何	33,103		35,302 何	10,187		
(8) 精製護膝手板及靴板	100,300 何	24,563		83,000 何	12,018		
(9) 上掲セザルゴムホース, ベルト等, 如キ其他ノ品		227,774			40,775		
合計		3,579,141		小計	206,824		

2. 輸入金額單位ハ海關金單位ナリ。但シ括弧内数字ハ法幣元ニ換算センモノ(換算率 1金單位 = 2.36法幣元)

ゴム及同製品需給表 (其ノ四)

物資種類		單位	年次			輸出		輸入		輸出總量中 対日輸量	輸入總額中 対日輸入額
XV) 3		金單位	昭和十四年	生産量	地場消費	数量	價額	数量	價額(金單位)		
中南支八省合計									2,223,223 (2,919,242)		185,706 (451,451)
○	江蘇	輸入港(上海)							2,086,605 (2,672,537)		185,632 (451,271)
○	浙江										
○	安徽										
	江西										
○	湖北	輸入港(漢口)									
	湖南										
	福建	輸入港(福州)							97,185 (236,257)		1 (2)
○	広東	輸入港(広東九龍)							45,433 (110,448)		73 (177)
	合計								251,246 (610,779)		
	河南										
参	四川										
考	広西										
	雲南	輸入港(蒙自)							251,246 (610,779)		
	貴州										

備考 上記 1937年(1-9月間)中南支鐵道並ニ同製品船輸入額ノ品種別内訳ヲ示セバ下記ノ如シ

(註) 根據資料、年度收未完成ノタメ過去3年別表ノ如ク詳細ニ分類不可ナレモ原料製品ニニ大別シ得タリ

原料	品名	数量	價額	内対日輸入量	数量	價額
(1) 原料	アラビヤゴム	162,368 疋	37,331 金單位		175 疋	93 金單位
	生イソイアラバール及成屑 ペルチカゴム	3,359,700 "	1,407,074		40,700 "	4,447
(2) 製品			1,036,064			181,166
	總計		2,480,469		小計	185,706

物資番号 871-1 單位 噸 年次 昭和十一年

アラビヤゴム及パルシヤゴム(故生屑ヲ含ム)需給表(其ノ一)

地 域	資 源	生産量	地場消費	出廻可能ス 輸移出余万	輸 出		輸 入		輸出総量中 対日輸出量	輸入総量中 対日輸入量
					数 量	價 額	数 量(噸)	價 額(千圓)		
中南支八省合計							10,796,333	3,197,916		526,318
○江 蘇	輸入港(上海)						7,493,263	3,036,952		477,954
○浙 江										
○安 徽										
江 西										
○湖 北	輸入港(漢口)						3,553	1,254		48
湖 南										
福 建	輸入港(廈門福州)						99,230	3,248		10,311
○広 東	“ (広東九龍汕頭)						2,002,287	506,462		37,505
合 計										
河 南										
參 考										
西 南										
雲 南										
貴 州										

備考 1. 支那ニモ小規模ナル多クゴム工業が行ハレ中南支ニ於テモラ 椶皮工業ト称スルガ、ゴム工業ノニ大 係中地ノ一ツル上海ハ去ル 1932年ノ上海事変ニヨリ工場ノ壊滅ニ達シシモ、4. 事変ノ影響ニヨリ 倒閉セシモノ 10. 自ラ火災ニテ焼失セシモノ 1. デアル。従ツテ旧工場 30. 新工場 4. 總計 34工場ヲ 有ノ一ガ、操業部種々テ悪ク全クヲ通算スルニ操業價ニ 22%ヲ 當ル云ハレ、シカモ漸次廢ル多ク ゴム靴ノ如キ 4,320,000 足ノ多キニ達シ居ル云々。(新中華半月刊第一卷 24 期)

以上ガ今次事変致テ前ノ、ゴム工業状態ヲマツ。

年次	上 海		広 東	
	工場数	資本總額	工場数	資本總額
1930	17	3,040,000 圓	13	680,000 圓
1931	48	3,307,000 圓	15	740,000 圓
1932	45	3,760,000 圓	22	1,350,000 圓

2. 叙ヒ上海事変後ノ經濟界不況ヲカコテ居ル内、今次支那事変直前頃ニハ再ビ活況ヲ呈シ全操業 28 社 31 工場ニ及ビ(ゴム靴製造ハ)生産之ニ伴フ移出極メテ多ク、ゴム靴ハ ニテ年産 2,000 万足(1,500,000 圓)南北支各港ヘ約 30 万円ヲ移出セリ

3. 今次事変ノ勃発ニヨリ残存工場 21. 而モ残存セル工場中ニハ半境又ハ一 部破廢シタルモノ等アリテ大部分操業困難ニ陥レルガ代表的大工場ノ租界内ニ存スルモノ ニモアリテ之等ガ資力豊富ナルニ兼テ事変勃発後一年ヲ経ズニテ他工場ニ先立操業開始相当ノ設備ヲ學ゲタル取リ、占領區域内ニヤル 9 工場ハ砲声上海ヨリ 遠エテヨリ租界内ニ在リテ資力豊富ナルニ兼テ事変勃発後一年ヲ経ズニテ他工場ニ先立操業開始相当ノ設備ヲ學ゲタル取リ、占領區域内ニヤル 9 工場ハ砲声上海ヨリ

アラビヤゴム及パルシヤゴム(故生屑ヲ含ム)需給表(其ノ一)

物資番号 XVI—4	單位 (噸)	年次 昭和十一年	地 域	資 源	生産量	地場消費	出程可能又ハ 輸移出余力	輸 出		輸 入		輸出総量中 対日輸出量	輸入総量中 対日輸入量(噸)
								数 量	價 額	数 量(噸)	價 額(金單位)		
中南支八省合計													
○江	蘇	上海、南京								9,966,092	3,705,834		364,498
○浙	江									5,945,253	3,083,764		282,328
○安	徽	三港以外、 中支前輸入港								—	—		—
○湖	北	漢口								2,601	98		—
○湖	南									4,600	1,463		—
○福	建	福州、廈門								—	—		—
○広	東	汕頭、瓊州 三港以外、中支前輸入港								33,007	1,416		9,651
	合 計									3,442,809	587,819		71,719
	河 南									538,412	31,274		500
参 考	広 西												
	雲 南												
	貴 州												

- 備考 1. 上海=輸入サレル生ゴム類ハ戦前ノ60%ヲゴム製製造=20%強ヲフイフ。テコフ類製作用。次ルヲ電線被覆材料、ホース其ノ他製用ニ充テラレタレモ、如ク、前表ニ載レタル通りノ殆ドヲ上海ニ於テ製品化シ居ルモノナリ。
海支ニ於テハ広東ガ専ラ上海ニ全量生ゴムヲ消化サシ居ルモノナリ。
2. スクラップトシテハ戦前亦固ヨリ中支ニ1,000噸程度輸入アリタレモ、如ク英、米、露、ソ、日ガ古タイヤニリシトモ、之等古タイヤノ内比較的良好ノモノヲ補修再ヒタイヤニシテ而販ニシテ賣ル程度、残りノ内4割程度ハ切斷製成ニシテ使用ニ供ヘタル残部ヲ再生用ニ供シタレモ、如ク。
3. 戦後邦人固ニ於テモ地場スクラップノ收集ヲ全国ニ居ルガ之ヲ固外ニ出ス返モ無ク固内消費シテ再生使用スルモ尙足リヌ。
4. 依今物価ノ上騰、本邦固ニ輸入減少、長江開放ノ明ニ基ク其地需要増見之等ニヨリ為信安、船廠難ニ見繼シ居ル当地ゴム工業ハ採算可能(ニ非物産所)ノ秋ニ浴シ若干ノ活況ヲ呈シ居ル模様ナリ。

物質名 單位 年次
 XVI—4 噸 昭和十三年

アラビヤゴム及パルマヤゴム(放生屑ヲ含ム)需給表(其ノ三)

地 域	資 源	生産量	地場消費	出現可能又ハ 輸移出余力	輸 出		輸 入		輸出總量中 対日輸出量	輸入總量中 対日輸入量
					数 量	價 額	数 量	價 額(全單位)		
中南支八省合計							6,942,505	1,565,548		28,300
○江 蘇	輸入港(上海)						2,115,906	865,965		28,300
○浙 江	“(温州)”						31,601	1,628		—
○安 徽							—	—		—
江 西							—	—		—
○湖 北							—	—		—
湖 南							—	—		—
福 建	輸入港(福州、厦門)						121,433	6,434		—
○広 東	“(広東境域)” 大抵南支那諸港						3,755,215	630,216		—
(合 計)							775,462	54,735		—
参 考	河 南						—	—		—
考 広 西	輸入港(梧州)						16,132	5,866		—
雲 南	“(蒙自)”						—	104		—
貴 州							196	—		—

物資整理
XVI-4
量価
展
年次
昭和十四年

アセチレンガス及ペルシヤガス(炭素、石炭)供給表(其、面)

地 区	資 源	生産量	地場消費	出廻可能又ハ 輸送余力	輸 出		輸 入		輸出総量中 対日輸出量	輸入総量中 対日輸入量
					数 量	価 額	数 量(吨)	価 額(千円)		
中南支八省合計							4,022,068	1,444,405		40,875
○ 江 蘇	輸入港(上海)						3,773,834	1,409,018		40,875
○ 浙 江							—	—		—
○ 安 徽							—	—		—
○ 江 西							—	—		—
○ 湖 北							—	—		—
湖 南							—	—		—
福 建	輸入港(福州)						189,000	13,289		—
○ 広 東	“ (広東、瓊崖)						58,433	21,683		—
合 計							—	—		—
河 南							—	—		—
參 考	四 川						—	—		—
	広 西						—	—		—
	雲 南	輸入港(蒙自)					801	415		—
	貴 州						—	—		—

砂

糖

砂糖需給表(其一)

物資種類 一全	單位 担	年次 昭和十一年	生産量 (担)	地場消費 (担)	当運可能又ハ 輸送余力 (担)	移入残高		輸 入		輸入港		輸入数量中対日輸入	
						数量(担)	價 額(元)	数量(担)	價 額(元)	輸 入 港	数 量(担)	價 額(元)	
中南支八省合計	-	-	(2,940,000) 2,975,858	5,725,035	(註9) -2,749,177	+ 227,738	50,182,398	2,777,523	8,235,139			2,915,135	924,756
○ 江 蘇	-	-	-	1,059,936	(註4, 参照)	- 1,054,072	13,176,232	1,295,096	3,657,785	上海南京 鎮江 蘇州		1,402,850	443,979
○ 浙 江	150,000	(10,000) 224,110	607,356	607,356	輸送余力ナシ	- 209,233	2,474,190	241,411	747,396	寧波 温州 浙江		282,182	91,911
○ 安 徽	-	-	649,918	649,918	〃	- 66,453	741,371	165,016	498,362	蕪湖		129,561	42,073
江 西	337,880	(150,000) 80,748	485,331	485,331	〃	- 48,660	669,673	74,727	244,163	九江		68,052	21,002
○ 湖 北	-	-	791,685	791,685	〃	- 543,827	5,668,861	404,063	1,237,174	漢口 沙市 宜昌		816,569	273,568
湖 南	-	-	885,894	885,894	〃	- 51,997	644,952	130,713	600,239	長沙		67,970	15,010
福 建	175,000	(500,000) 656,000	288,827	288,827	(註6) 当運可能 211,173	+ 37,137	518,072	120,534	337,390	福州 廈門 三都澳		137,286	40,551
○ 廣 東	801,100	(2,280,000) 2,015,000	956,088	956,088	(註7) 〃 1,893,912	+ 2,164,843	26,288,469	346,363	912,630	汕頭 梧州 肇慶 北海 梧州		10,665	1,662
合 計	827,729	(3,380,000) 1,944,700	2,990,086	2,990,086		+ 252,921	2,098,668	55,038	33,776				
參 考													
河 南	-	-	967,576	967,576	輸送余力ナシ	-	-	-	-				
四 川	587,000	(3,000,000) 1,500,000	1,122,828	1,122,828	(註8) 輸送余力 377,172	+ 232,168	1,932,277	15	87	重慶 萬縣			
廣 西	260,729	(300,000) 424,700	337,313	337,313		+ 20,784	160,290	2,191	5,559	桂林 南寧			
雲 南	-	(50,000)	353,865	353,865		- 31	1,081	45,831	27,718	蒙自 西貢			
貴 州	-	(15,000)	208,504	208,504		-	-	-	-				
山 東	-	(15,000) 20,000	-	-		-	-	-	-				

- 備考. 1. 資源、生産量、数字ハ中國經濟委員會刊「製糖工業報告書」民國28年刊ヨリ引用。括弧内数字ハ「滿洲國、中華民國、砂糖貿易並ニ需要量ニ關スル統計的一考察」昭和13年ニ依ル。
2. 地場消費、概ハ「汗血日刊」民26年7月、及び「滿洲國、中華民國、砂糖-----統計的一考察」ニ依ル。一人元年消費高及ビ「中國人口與食糧向類」民26年ヨリ支那全省統計ヨリ抽出シ、更ニ年度正常輸入額、特殊貿易(密貿易ヲ含ム)生産量等ヲ考慮シ推計ス。
3. 当運可能又ハ輸送可能ニ就テハ、広東、福建、四川ヲ除キテハ、全部外國糖輸入ニ俟ツ状態ニシテ向類ニナラス。福建四川ト雖モ多額ハ省外移入不能ナリ。從ツテ僅ニ広東ニ省外移出可能性ニ屬ス。1932年支那糖関稅引上ケ以後、コトニ屬シ、所謂保護關稅、設定以來ナリ。但シ広東ト雖モ香港及ビ台灣ヨリノ特殊貿易及ビ當時省政府自ラハ砂糖無稅輸入ニ依リ、一定省管糖廠ニ搬入シ、包裝ヲ支那土糖ノ如ク改造シ省外搬出(所謂無煙糖)ノ多量ニ存スル事ニ依ルモノニシテ、広東省自体ノ土糖ノ搬出可能量ハ左マテ大ナルベシ。
4. 江蘇省ニ付テハ、移入、輸入ヲ合算シ、遂カニ地場消費ヲ超過セルモ、省内ニ上海、存在スルコトニヨル。即チ上海ニ移輸入サレモ、内約70%ハ長江一帯ニ再輸移入サレモトス。
5. 輸入港ノ欄ハ一応當該港ノ所屬スベキ省ニ輸入サレモトス。但シ實際ノ当運ハ之ト異ル。
6. 福建省土産糖ハ少量ナラ上海、寧波、温州、天津、煙台方面ニ移入サレモ、1936年度ニ付テハ上海方面ハ外糖ノ壓迫ニ依リ、天津方面ハ特殊貿易ノ影響ノ下ニ何レモ先行是ク、大半ヨリストックシタルモノト推定ス。
7. 広東省土産糖ニ付テハ、当運可能ト貿易統計上ノ移入残高ト、差違ハ「註3」ニ既述セル如ク、小哇糖、包裝替及ビ密輸糖、再移入ニ依リテ土産糖移入高ニ含マル多キヲナリ。上海ニ出運ル広東土糖中、小哇糖ノ包裝替ノモノ、大半アルハ公認ノ事ナリ。
8. 四川ハ全支中有數ノ産糖區域ナリシモ、其製法不良ノ下、品質惡ク、而モ外國糖ニ比シ割高ナルタメ、近來長江下流ノ市場ヲ殆ド外國糖ニ蠶食サル。従来、当運範圍ハ湖南湖北、河南、江西ナリ。但シ四川糖ハ搬運類ヲ多分ニ含有スルタメ、省外移入ノ材用トシテ即チ製糖タルノ別名アル所以ナリ。
9. 中南支八省全体ヲ見ル場合ニハ、福建、広東、西省ヲ除ケバ、他ハ全ベテ外國糖ノ輸入ニ俟ツ状態ナレバ、全体トシテハ、地場消費ニモ不足ス。

砂糖需給表(其ノ二)

地 域	単位 担	年 次 昭和十四年	生産量 (担)	地場消費 (担)	空廻可能又ハ 輸送余力(担)	移 入 高		輸 入		輸入港(移入港)	輸入總量中 対日糖(担)
						数 量(担)	價 格(円)	数 量(担)	價 格(円)		
中華輸入總計	噸=担ノ千倍		(2,940,000) 2,572,858	2,861,514	(並) 288,656	+ 932,823	30,088,847	1,443,168	3,678,251		82518
○江 蘇			-	529,968	(並3)	- 604,040	5,950,840	758,761	3,081,226	上海(上海)	69,224
○浙 江			(10,000) 224,110	302,678	輸送余力ナシ	- 242,993	2,936,647	34,402	270,061	寧波 温州(寧波 温州)	対日ナシ
○安 徽			-	324,959	"	-	-	-	-		"
江 西			(150,000) 80,748	242,661	"	- 10,263	151,767	975	220	九江(九江)	"
○湖 北			-	398,843	"	- 252,337	3,676,613	1,124	210	漢口(漢口 宜昌 沙市)	"
湖 南			-	442,947	"	- 4,225	73,288	13	3,891	長沙(長沙 岳州)	"
福 建			(500,000) 856,000	144,414	355,586	+ 221,813	3,046,885	12,054	52,909	福州 廈門(福州 廈門)	.294
○廣 東			(2,280,000) 1,612,000	478,044	1,133,956	+ 1,556,005	14,252,807	602,656	269,734	汕頭 孟買 九龍 梧州 北海 (汕頭 孟買 江門 梧州 北海)	対日ナシ
合 計			(3,375,000) 1,924,700	2,051,456	-	+ 274,963	4,022,504	6,183	47,022		
河 南			-	483,786	-	-	-	-	-		対日ナシ
參 四 川			(3,000,000) 1,500,000	1,122,828	1936年=同ジ	+ 273,203	3,995,309	18	5,086	重慶(重慶 重慶)	"
廣 西			(300,000) 424,700	168,657	省内自給自足程度	+ 2,055	21,035	1,613	7,982	梧州	"
雲 南			(50,000)	171,933	輸送余力ナシ	- 395	6,160	4,552	33,954	蒙自	
貴 州			(15,000)	104,252	"	-	-	-	-		

- 備考. 1. 湖南、四川省輸入数量欄單位少キハ、サッカリン糖ヲ含マシメタルタメ該品ハ担單位ナレバナリ。
2. 地場消費ハ直接戰火及ビ交通杜絶、糖價高ヲ考慮シ、併セテ海關統計ニ依ル全反輸入 高ヨリ見テ戰前、約50%ト見込イカリ。
3. 上海ヲ含ム江蘇省ニ就テハ直接軍需、直撫用、軍票交換用、物資トシテ日本糖ノ進出大ナルモ数字不詳。
4. 全体トシテ見タル場合ハ土産糖ノバテハ地場消費ニモ不足。
5. 山東省ノ生産量ハ 204担(154担)トス。

玄

米

米 需 給 表 (其ノ一)

物資番号 XVIII—1	單位 千石	年次 昭和十一年	地 域	資 源 (面積)	生産量	地場消費	出廻可能又ハ 輸出余力	輸 出		輸 入		輸出總量中 対日輸送量	輸入總量中 対日輸入量				
								数 量	價 額(元)	数 量	價 額(圓鎊)						
			中南及八省合計	206.722 ^(千畝)	252,719,000	252,576,000	6,500,000	143,000	2,394,000	1,906,900	15,410,300	1,300					
			○江 蘇	30.590	41,424,000	41,355,000	3,250,000	69,000	2,167,000	234,000	5,042,000	1,300					
			○浙 江	26.284	33,456,000	33,324,000	1,950,000	42,000									
			○安 徽	16.654	19,807,000	19,781,000	1,300,000	26,000									
			江 西	25.788	31,508,000	31,508,000	不詳	-	-	-	-	-	-				
			○湖 北	23.992	26,511,000	26,511,000	"	-	-	2,000	16,000						
			湖 南	26.510	40,468,000	40,488,000	"	-	-	6,600	50,000						
			福 建	13.533	16,812,000	16,812,000	"	-	-	2,300	16,300						
			○廣 東	43.577	42,733,000	42,729,000	"	6,000	1,270,000 ^⑧	1,643,000	13,286,000						
			合 計	61.499	64,822,000												
参 考			河 南	3.441	2,859,000												
			四 川	39.136	43,111,000												
			廣 西	-	-												
			雲 南	10.304	11,248,000												
			貴 州	8.618	7,604,000												

- 備考 1. 本表生産統計ハ農情報告(第四卷12期)ニヨリ、貿易統計ハ支那外國貿易統計ニ據ル(1937)
2. 資源欄ハ梗耳上作付面積ヲ以テ示シ、單位ハ千市畝(1市畝=0.1647英畝=6.66667公畝)。
3. 生産及輸出入數量ハ夫々市担、公担トアルヲ1石=150Kgトシテ筆者、換算ニカ、ル。
4. 出廻量ハ中國實業誌及ヒ現地調査、報告ヲ基礎トシ推定シ、市場ストック及ヒ輸出余力ヲ示スモノトス。
5. 地場消費ハ生産量ヨリ輸出量ヲ控除シタルモノトシ、各省相互ノ移動關係ヲ含マサルモノトス。
6. 最近五ヶ年田ニ於ケル全支米産額
- | | | | | | |
|--------|---------|-------|--------|-----------|-------|
| 民國 25年 | 891,002 | (千市担) | 民國 22年 | 879,017 | (千市担) |
| " 24年 | 870,537 | " | " 21年 | 940,431 | " |
| " 23年 | 896,852 | " | | (市担=50Kg) | |

7. 対日輸出中ニハ 關東州 198,413 (公担)
台 湾 63
朝鮮 133 } 7合マズ
8. ⑧印楡ニハ外ニ初、187,000公担、2473,000(G.L.)アリ
9. 輸出欄中ニハ水及初トアルヲ便宜上オトシテ計算セリ。
10. 輸出價格ハ圓幣(元) 輸入價格 G.L.
- 参考、
新黄河ヲ境界トスル江北地区、生産実合ヲ見、縦字面積別ニ示セル次、如シ。
- | 水田面積 | 全面積 | 江南地区 | 江北地区 |
|------|------------|---------|--------|
| 江蘇省 | 實數 218,567 | 122,656 | 95,911 |
| | 比率 100 | 56 | 44 |
| 安徽省 | 實數 127,980 | 120,120 | 7,860 |
| | 比率 100 | 94 | 6 |

— 中華民國統計提要廿四年編 —

米需給表(其ノ二)

物資番號 XVIII-1		單位 千石	年次 昭和十四年		輸 出				輸 入		對日輸出量	對日輸入量
地 域	資 源 (面積)	生産量	地場消費	出廻可能又ハ 輸出余力	数 量	原 價(元)	数 量	原 價(元)	對日輸出量	對日輸入量		
中南支八省合計		238,538,000	238,535,000	4,300,000	3,000	64,500	2,016,000	17,407,000	300	580		
○江 蘇	省	36,282,000	36,280,000	2,400,000	1,200	29,700	427,000	3,743,000	x 300	⊗ 580		
○浙 江		39,456,000	39,456,000	1,400,000								
○安 徽		23,768,000	23,768,000	1,600,000								
江 西		26,206,000	26,206,000	不詳	-	-	-	-				
○湖 北		23,860,000	23,860,000	"	-	-	-	-				
江 南		36,421,000	36,421,000	"	-	-	-	-				
廣 東	粵	16,812,000	16,812,000	"	-	-	-	-				
○廣 東		42,733,000	42,731,200	"	1,800	34,800	1,587,000	13,664,000				
合 計												
河 南												
四 川												
廣 西												
雲 南												
貴 州												

備考 註 全前

其他

1. 本表ニハ單ノ輸送ニ關スル數字ハ考慮外トスル

2. 資料ニシテ推定ノ困難ヲアツク広東、福建、ニ省ハ便宜ト1936年ノ數字ヲ用ヒタ。

3. 生産量ハ1936年ノ農情報告ヲ基礎トシ、三角地帯ニ於ケル現地調査報告其他ヲ參考トシテ推定セリ。

4. 貿易統計ハ全前1938年ノモノヲ便宜ト代用シテ

5. x印計日輸出中ニハ
 朝鮮 21 (公担)
 台湾 23 "
 関東州 180 "
 } 含まズ

6. ⊗印計日輸入中ニハ
 朝鮮 660 (公担)
 関東州 1,137 "
 } 含まズ

7. 1939年度産米、三角地帯ニ於ケル今後、出廻可能量ハ約150万石内外ノ推定サレル。現地ノ金融難、治安其他カ緩和サル條件カ好転スレバ更ニ増加サレン。

小

麥

小麦需給表(35ノ一)

地域	単位	年次 昭和十一年	生産量	地場消費	出廻可能又ハ 輸移余力	輸 出		輸 入		輸出総量中 対日輸出量	輸入総量中 対日輸入量
						数量	價額(元)	数量	價額(金單位)		
中南及八省合計	千石	91,122	7,445,100	生産サレタモノハ 殆ド小麦面ハ 天路ト消費サ ル	需給ノ實際ヨリスレ バ殆ド輸出ニ余 カハナイ	28,717	2,114,107	110,887	2,970,518	27,200	
○江 蘇		32,108	2,737,610			28,725	2,100,774	110,887	2,970,518	27,200	
○浙 江		7,480	497,550			-	-	-	-	-	
○安 徽		19,827	1,686,450			-	-	-	-	-	
江 西		5,186	319,300			-	-	-	-	-	
○湖 北		17,072	1,506,100			-	-	-	-	-	
湖 南		3,765	290,800			-	-	-	-	-	
福 建		3,546	261,250			134	13,133	-	-	-	
○広 東		2,136	147,050			-	-	-	-	-	
合 計		124,442	7,842,900								
河 南		61,425	5,270,700								
多 田 川		56,221	1,919,750								
考 広 西		(不詳)	(不詳)								
雲 南		3,792	359,750								
貴 州		3,014	292,700								

- 備考
1. 依付面積並生産量ハ「農情報告」ニ據ル 1936年度分、モ、ナラズ。
 2. 小麦ノ地場消費ヲ推知シ得ル統計ハ無イガ安徽省ヲ除ク大部分ハ生産サレタモノノ中、殆ド全部地場(此処テ云フ地場トハ当該省ヲ指ス)消費サレルモノト見テ差支ハアルヲ、尚ハ江蘇、湖北省ノ如ク、該省産ノ小麦ハ殆ド上海、漢口等ニ廻粉ニシテ消費サレルカラナラズ。
(安徽省ハ産メテ一部ノモノヲ安徽省内ノ製粉工場ニ消費スル以外ハ、他ハ全部移出サレル(北支向 60%、上海向 40%)
 3. 今、参考ノ為、小麦一人当リ消費量ニ人口数ヲ乗シテ算出シ、各省別消費量ヲ推シテ次ノ如クナラズ。(單位石)
江蘇 2,440,000 浙江 757,750 安徽 1,664,350 江西 755,850 湖北 2,586,900 湖南 447,150
福建 237,450 広東 373,350
但シ以上ノ数字ハ小麦ノ消費サレルモノハ殆ドトナリ、麵粉ニシテ消費サレルモノハ、機械製粉ハ一度工場ニ移出シ、之ヲ廻粉トシテ移入シテ後消費サレルモノモアルト考ヘルベキナラズ。
 4. 中南及八省、小麦ノ輸出可能量ハ各省共充分アル。但シ運輸ノ不便等、事情カランテ、現出ハ採算上輸出スルコトハ出来ズ、却ツテ外表ヲ多ク輸入シテ消費サレルナラズ。従ツテ安徽、湖北省ヲ除クベキ余リ期待出来ナイ。
 5. 本表中輸出ガアルハ、湖北省ニシテ洋行カ小麦、買付ヲシテ日本向ニ輸出シテアル。之ハ特殊事情ニヨリ、實際ハ輸出余力(相対的+)ハナクモト見ルベキナラズ。
 6. 支那ハ世界第二位、小麦生産國ナリテ、毎年多量ノ外国小麦ヲ輸入シテアル。コレハ前述ノ如ク運輸ノ不便ニヨリ、河南省カラ上海迄小麦ヲ輸送スルヨリ、遼州小麦ヲ輸入シテ方ガ有利ナラズナラズ。

小麦需給表 (其ノ二)

物資品類		單位	年次											
XXI 一全		噸	昭和十四年	地域	資源	生産量	地場消費	出廻可能又ハ 輸移出余力	輸 出		輸 入		輸出総量中 対日輸出量	輸入総量中 対日輸入量
数量	價額(元)	数量	價額(金單位)											
				中南支八省合計		4,839,967		200,000	5,019	414,186	2	105	5,019	
				○江蘇		1,779,440		—	5,019	414,186	2	105	5,019	
				○浙江		323,408		20,000	—	—	—	—	—	
				○安徽		1,096,193		155,000	—	—	—	—	—	
				江西		207,545		10,000	—	—	—	—	—	
				○湖北		978,965		15,000	—	—	—	—	—	
				湖南		189,020		—	—	—	—	—	—	
				福建		169,813		—	—	—	—	—	—	
				○広東		95,583		—	—	—	—	—	—	
				合計		5,097,886								
				河南		3,425,955								
				山西		1,247,838								
				広西		不詳								
				雲南		233,838								
				貴州		190,255								

備考

- 生産量ハ戰前ノ35%減(業者ノ見積リ)トシテ計算シテ。
- 地場消費ハ國民政府ノ戰區ニ於テハ糧食管理ヲ行フ最良ノ方策トシテ、殆ド地場ヲ、土法ニヨリ製粉セラレ消費サレタモノト見ラレリ。
- 輸出余力ハ相当アルモノト見ラレリガ、上記事情ノ下ニ出廻リハ著ク制限セラレタ。次ニ餘年度ニ於テハ上海出廻リノ各各小及ヲ示レ参考トスル。(出廻量ハ下記上海出廻量中、江蘇省ヲ除イタモノヲ示シタ)

江蘇	205,000	噸
安徽	155,000	噸
湖北	15,000	噸
江西	10,000	噸
浙江	20,000	噸

4. 貿易統計ハ1938年度分ノモノヲ輸入量ガ僅クナルガ、1939年度ハ国内小麦ノ出廻リ極度カラ外表ノ大量輸入ガ行ハレタ。

小麥粉

小麦粉需給表 (其ノ一)

物産番号 XXI—全		單位 噸	年次 昭和十一年							
地 域	資 源	生産量	地場消費	出廻可能スハ 輸出余力	輸 出		輸 入		輸出総量中 対日輸出量	輸入総量中 対日輸入量
					数 量	原 額(元)	数 量	原 額(噸位)		
中南支八省合計		1,233,744		447,138	7,216	1,004,486	20,973	1,489,806		454
○江 蘇		1,124,352		391,053	7,216	1,004,306	5,845	459,321		1
○浙 江		672		408	—	—	—	—		—
○安 徽		39,290		1,096	—	—	—	—		—
江 西		—		—	—	—	—	—		—
○湖 北		113,765		54,381	—	—	—	—		—
湖 南		5,665		200	—	—	—	—		—
福 建		—		—	—	—	639	44,709		26
○広 東		—		—	0	180	14,509	985,776		427
参 考	合 計									
	河 南									
	山 東									
	江 蘇									
	雲 南									
	貴 州									

- 備考 1. 生産量ハ1934年7月ヨリ1935年6月迄ノ一麥年機械製粉ノ生産量ナル。"The Chinese Year Book" = 三ノ。
- 1936年度、生産量ハ上数ヨリ兼テ低下シテモト見ルベキデアラウ。
2. 機械製粉ノ地場消費数ハ全ク不明ナル。(但シ支那ニ於ケル小麦粉、一人ヨリ消費量ハ年16.241 磅ナルト謂ハレテ居ル。但シ石数ノ磨房ニヨル製粉ヲモ含ムテ居ル。機械製粉ノ消費ヲ示ス数字トハテラズイ。)
3. 輸出余力ハ省関ノ輸出入貿易統計ヨリ採ツタカ左記ヲ留意スベシ。
- (イ) 江蘇、輸出余力ハ輸出入貿易 = 出タ最少限度、輸出余力テ、コノ他上海、無錫、鎮江、南京、徐州等ニアル製粉工場ノ生産品ハ鉄道或ハ民船等ニ尚多ク輸出サレタモ、ガアル見込ナル。
- (ロ) 上海ニ於ケル消費ハ一日一万袋、年63,685 噸ト見ラレテ居ル。
4. 貿易統計ハ海關統計ニ據ル。
5. 支那ニ於ケル麵粉ハ上海ガ最大供給地ナリ。上海粉ハ全支各地ニ販賣セラレリ。上表生産量中、江蘇省産、モノ、内上海ニ生産サレタモノハ788,222 噸デアリ。

小麦粉需給表 (其ノ二)

物質番号 XXI—全		單位 噸	年次 昭和十四年								
地 域	資 源	生産量	地場消費	出延可能又ハ 輸移出余力	輸 出		輸 入		輸出総量中 対日輸出量	輸入総量中 対日輸入量	
					枚 量	價 額(元)	枚 量	價 額(鎊位)			
中南支八省合計		641,872		308,057	6,890	1,243,429	29,574	2,692,186	689	1	
○江 蘇		562,176		308,057	6,890	1,243,429	7,763	639,924	689	1	
○浙 江		336		—	—	—	—	—	(但シ内泉州向ナリ)	—	
○安 徽		19,645		—	—	—	—	—	—	—	
江 西		—		—	—	—	—	—	—	—	
○湖 北		56,882		—	—	—	—	—	—	—	
湖 南		2,833		—	—	—	—	—	—	—	
福 建		—		—	—	—	5,423	478,402	—	—	
○広 東		—		—	—	—	15,382	1,491,182	—	—	
参 考	合 計						906	82,678			
	河 南						—	—			
	四 川						—	—			
	広 西						710	57,968			
	雲 南						276	24,710			
	貴 州						—	—			

- 備考
1. 生産量ハ戰前ノ50% (当座若見積)ニシテ計算シタガ、浙江、湖北、湖南等ハ之ヨリ更ニ低下レテキルモノト考ヘラレド。
 2. 機械製粉ノ地場消費ニ付テハ全ク不明ナルガ、江蘇省ヲ除ク外ハ、他ハ殆ド地場消費ニ充テラレタモノト見テ差支ハアルマイ。
 3. 1939年度ニ於ケル機械製粉ノ輸出余力ハ江蘇省以外ハナカクモト見テ大差ナシ。(安徽、湖北等省カアルガ問題トスルニ足ラナイ) 江蘇省デモ上海ガ最も多ク輸移出シテ居ルコトハ明カナル。今、昨(1939年)年度ノ上海製粉ノ販賣状況ヲ記スト次ノ如クナル。

1. 生産高	512,540 噸	滿洲向	40,896 噸
		北支向	246,713
		南支向	20,448
		地場消費(長江沿岸移出ヲ含ム)	204,482
 4. 貿易統計ハ1939年度分ノモノナル。
 5. 輸入ノ南支方面ニ多量アルハ、該地方ハ小麦ノ作付セク、製粉工場皆無ニヨリ為ナル。

塩及曹達

曹達灰需給表 (其ノ一)

物資番号 XXII—1		單位 噸	年次 昭和十一年								
地 域	資 源	生 産 量	地 場 消 費	出 入 可 能 又 八 輸 移 出 余 力	輸 出		輸 入		輸 出 總 量 中 對 日 輸 出 量	輸 入 總 量 中 對 日 輸 入 量	
					數 量	價 額	數 量	價 額(金 圓)			
中南支八石合計								15,476	414,822		1,543
○ 江 蘇								12,633	331,306		1,226
○ 浙 江								—	—		—
○ 安 徽								—	—		—
○ 湖 北								—	—		—
○ 湖 南								1,511	44,551		27
○ 福 建								—	—		—
○ 広 東								352	10,246		66
								980	28,719		224
參 考	合 計										
	河 南										
	四 川										
	広 西										

曹達灰需給表 (其ノ二)

物資番号		單 位	年 次		輸 出		輸 入		輸出總量 中日輸出量	輸入總量 中日輸入量
XXIII—1		噸	昭和十三年		數 量	價 額	數 量	價 額(金單位)		
地 域	資 源	生産量	市場消費	出超可能又 輸入余力						
中南支八石合計							10,153	381,466		2,410
○	江 蘇						8,129	301,197		2,410
○	浙 江						120	3,707		—
○	安 徽						—	—		—
	江 西						—	—		—
○	湖 北						—	—		—
	湖 南						—	—		—
	福 建						207	8,046		—
○	広 東						1,697	68,516		—
参 考	合 計						310	22,521		
	河 南						—	13		
	四 川						—	—		
	広 西						222	16,723		
	雲 南						—	—		
	貴 州						88	5,785		

苛性曹達供給表

物資番号 XXIII—2 單位 噸 年次 昭和十一年

地 域	資 源	生 産 量	地 場 消 費	出 産 可 能 又 入 輸 移 出 余 欠	輸 出		輸 入		輸 出 總 量 中 対 日 輸 出 量	輸 入 總 量 中 対 日 輸 入 量
					数 量	價 額	数 量	價 額 (金 單 位)		
中南支八省合計							16,123	789,278		12,344
○ 江 蘇							14,575	712,645		12,201
○ 浙 江							—	—		—
○ 安 徽							—	—		—
江 西							—	—		—
○ 湖 北							956	46,483		—
湖 南							—	—		—
福 建							180	9,802		90
○ 広 東							412	20,348		63
參 考	計 南 川 西 南 州									

塩需給表 (其ノ一)

物資番号 XXIII—3		單位 (千担)	年次 昭和十一年							
地 域	資 源	生産量	地場消費	出運可能又ハ 輸出余力	輸 出		輸 入		輸出総量中 対日供給量	輸入総量中 対日輸入量
					数 量	價 額	数 量	價 額		
中南支八省合計		12025(A15.610)	15,372	15,372						
○江 蘇		8,435		8,069						
○浙 江		3,780		2,118						
○寧 波		-		-						
江 西		-		-						
○湖 北		-		-						
海 南		-		-						
福 建		2,097		1,708						
○廣 東		3,713		3,477						
小 計										
参 考	河 南	6,362		6,038						
	四 川	-		-						
	廣 西	-		-						
	雲 南	-		-						

備考 1. 生産量ハ 1920年ヨリ 1930年ニ至ル十年間ノ平均生産量ナル。然シテ事没前五ヶ年間ノ平均生産量ハ 1.561万担ト推ハル(括弧内数字A)

2. 生産量ハ海塩ノ生産量ニシテ、コノ他ニ岩塩、井塩ガ海塩、約 20% 生産ナルト推定ナレキル。又私塩ト称シテ脱税塩(産費)ガ海塩、20%-35%アリト推定モ存ス。

然シテ支那人ノ一人当リ塩消費量ハ少クモ十斤下ヲザルモノト推ハル。十ニ斤ヲ普通トスベシト云ヒ、中東諸ノ消費区域人口約一億五千万人トシテ、年約 18,000 千担ノ塩ヲ必要トスルト推定ナレ。最近五ヶ年ノ平均産量ヲ以テスレバ(1.561万担ニ岩、井塩及私塩ノ約 40%ヲ加算)吾国内需要ハ滿シ得タル計算トナリ、約 385 千担ノ余剰ヲ見ル。但シ塩ハ國府ノ專賣(販賣、運送ヲ許可制トスル準專賣)ニシテ(北支、20%條約ニヨツテ取次メラレタル對日輸出ハ除外)中南支ヨリノ輸出ハナシ。

2. 出運可能量ハ生産セルモノヲ搬出セル量ニシテ、所謂売却ナレキル塩ノ謂ニシテ結局地場消費ニ充テラレタモノナル。但シ省別消費ハ不明ナルヲ以テ總量ヲ掲ゲルニ止メル。

然シテ生産ト出運(搬出)ノ差 2,768 千担(約 16 万担)ハ一應ストック(繰越)ト見ルヲ得ベシ。目下日本側ノ援助ニヨリ維新政府塩務局收税シアリ。

塩需給表 (其ノ二)

物資番号 XXIII—3		單位 (十噸)	年次 昭和十四年		輸 出				輸 入		輸出数量中 対日輸出量	輸入数量中 対日輸入量
地 域	資 源	生産量	地場消費	出廻可能又ハ 輸出余力	数	量	價 額	数	量	價 額	(備考4)	
中 支 八 省 合 計		22,214,330	19,993,000	19,993,000	1		9					
○ 江 蘇		10,032,028		9,029,000	1		9				28,986	
○ 浙 江		4,649,977		4,185,000								
○ 安 徽		-		-								
○ 江 西		-	} (11,500,000)	-								
○ 湖 北		-		-								
○ 湖 南		-		-								
○ 福 建		5,907,770		5,317,000								
○ 廣 東		1,624,555		1,462,000								
合 計												
参 考	河 南											
	四 川											
	廣 西											
	雲 南											
	貴 州											

- 備考 1. 生産量ハ1937年ノ数字ヲ以テ代用。 コノ他ニ岩塩、私塩(兩者計海塩、40%)ノアルコトヲ記述スベキナリ。
2. 出廻可能(概算)ハ1936年ノ例ニヨツテ生産ノ約9割アルモト見做シテ推計シテアル。
3. 地場消費ハ一応出廻(概算)余力ヲ充テラシガ、括弧内数字ハ四省ノ推定消費ナリ(支那製文献ニヨル)
4. 日本ハ工業塩ノ不足ニ鑑ミ、戦後華中塩業ヲ改立シ、専ラ海州塩(兩淮塩)兩龍輸送ヲ許シテキルガ、現地供給力ハ生産10万噸(約166万担)ストック30万噸(約498万担)地場消費18万噸(約299万担)持越10万噸テ、差引12万噸テ昭和十四年度ノ対日供給予定ハ10万噸テアシカ十四年秋ハK災ノタメ予定ガ狂ツテ六月カラ十一月迄ニ工業塩トシテ28,986噸(約48万担)ヲ供給シタノミテアル。(貿易統計ニ現ハレズ)
5. 海州塩以外ノ海塩ノ需給実績ハ不詳ナリ。
6. 概シテ中支塩ハ工業塩トスルタメニハ普通含有量少キタメ(25%、外塩ハ95%)採算不利ノ如シ。
7. 輸出統計ハ1938年分ヲ便宜上代用シタ。

セメント

セメント需給表 (其ノ一)

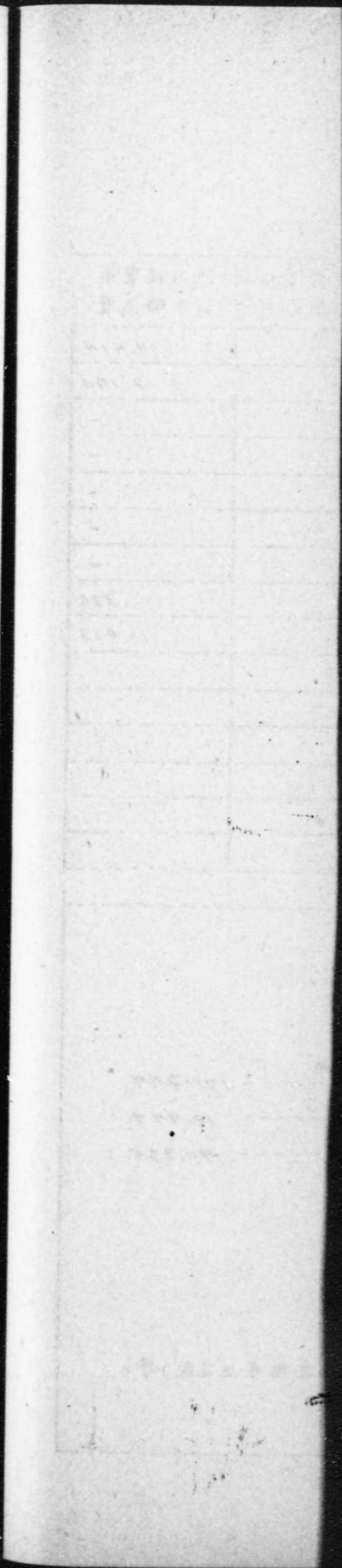
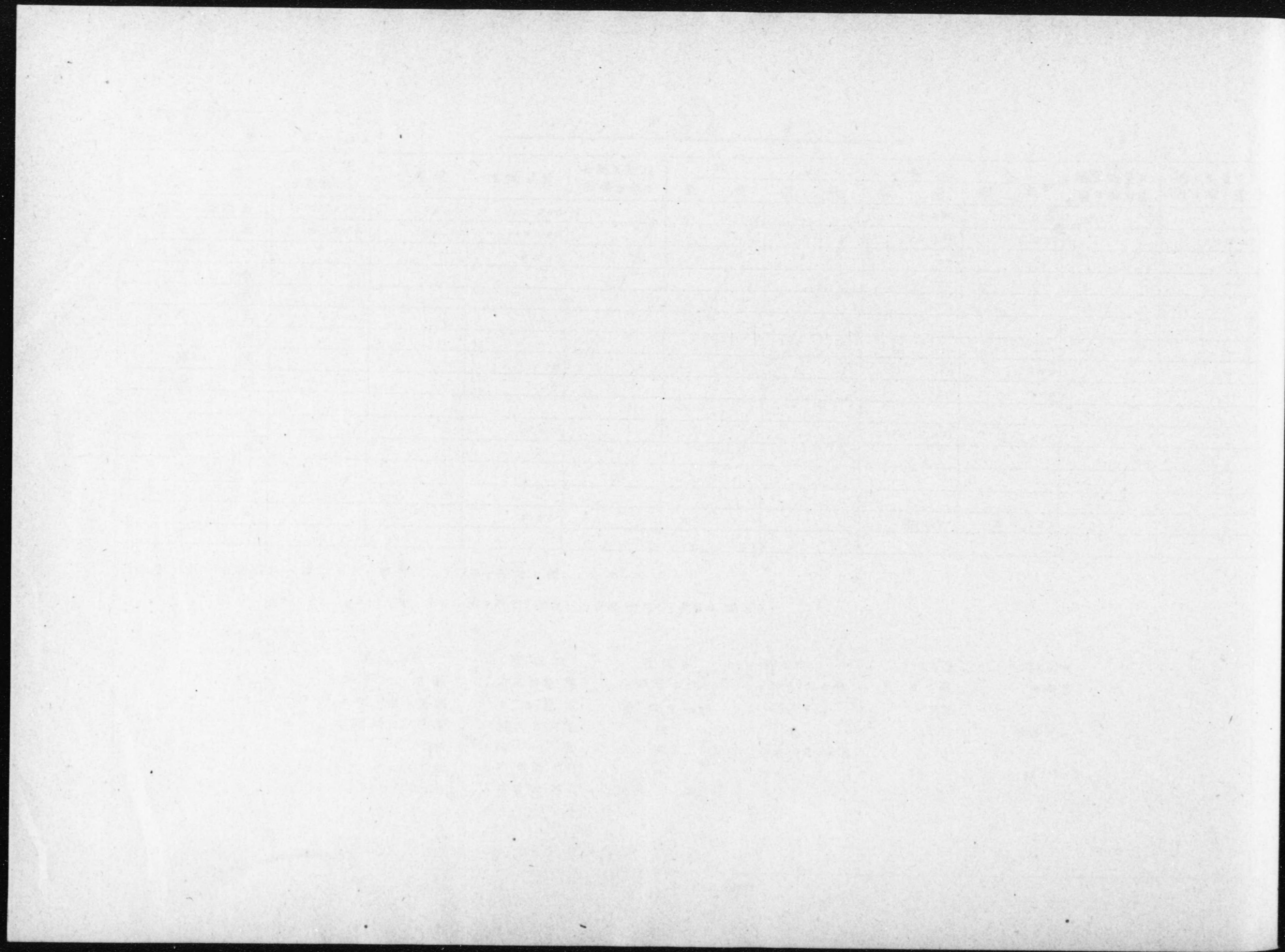
地区	資 源 (生産能力)	生産量	地場消費	出廻可能又ハ 輸送余力	輸 出		輸 入		輸送途中 対日消費量	輸入総量中 対日輸入量
					数 量	價 値(元)	数 量	價 値(元)		
中南支八省合計	638,000	429,700			2,262	58,685	20,362	198,181		14,414
○江 蘇	(A) 349,000	273,700			2,262	58,679	2,506	32,766		2,171
○浙 江	-	-								
○安 徽	-	-	支 410,309	輸送 2,262						
江 西	(B) (91,000)	-		移出 24,737						
○湖 北	51,000	51,000								
湖 南	-	-					425	8,969		
福 建	-	-	支 132,262	輸送 27,521						
○廣 東	238,000	105,600			0	6	17,078	153,470		330
合 計	87,600									
参 考										
河 南	(B') 87,600									
四 川	-									
廣 西	-									
雲 南	-									
貴 州	-									

- 備考. 1. (A) 江蘇省内南京=江南水泥廠建設中ナリ。(生産能力94,000噸)
 2. (B)及ビ(B'),所在操業等詳細=ツキ不明.ヨツテ中南支合計=ハ加ヘズ.
 3. 対日輸入量内訳ヲ示セバ

中南支合計	14,414.5	125,868	福建省合計	330.2	2,011	広東省合計	11,917.4	101,279
日本(内地)	3,589.7	36,050	日本(内地)	253.9	1,528	日本(内地)	1,165.8	10,944
台 湾	10,825.2	90,449	台 湾	12.6	114	台 湾	10,747.6	90,335
關 東州	59.6	369	關 東州	59.6	369			
江蘇省合計	2,170.9	22,598						
日 本	2,170.9	22,598						

4. 原料ノ取得
 1. 石灰

全支=産出スルセ. 特=江蘇省, 産高(年産80万噸. 産地龍潭, 宜興)ヲ第一トシ. 湖北省(年産50万噸産地大冶) 広東省(年産60万噸産地花縣)等ニ
 特=多ク産出サレ. 諸工場ハ概テ前記地方ニ集中シテキル。



物資番号 単位 年次
 XXIV 全 要 昭和十四年

セメント需給表 (其ノ二)

地 域	資 源 (生産能力)	生産量	地場消費	出現可能ス 輸残出余力	輸 出		輸 入		輸出総量中 対日輸出品	輸入総量中 対日輸入量
					数 量	價 額	数 量	價 額		
中南支八省合計	461,000	90,000	103,296			13,297	117,910			
○江 蘇	410,000	90,000	100,000			13,268	117,207		13,242	
○浙 江	—	—	3,267			—	—		—	
○安 徽	—	—	—			—	—		—	
江 西	—	—	—			—	—		—	
○湖 北	51,000	—	—			—	—		—	
湖 南	—	—	—			—	—		—	
福 建	—	—	13			13	289		—	
○広 東	—	—	16			16	424		—	
合 計			5,511			5,511	211,727			
河 南										
家 田 川										
考 広 西										
雲 南			5,511			5,511	211,727			
貴 州										

- 備考. 1. 地場消費ハ産算ニヨル数字ニシテ、即チ生産ト輸入ノ合計トス
 2. 輸入ハ昭和十四年1月~9月間ニ於ケル輸入總計(滿鉄上海事務所発行 貿易年報ニヨル)
 3. 事変後ノ各工場

名 称	所在地	経営者	生産力	生産量	被害状況
中原水泥廠	江蘇省龍潭	小野田セメント	12~13万瓩	6万瓩	一部被害
上海華商水泥廠	上海龍華	磐城セメント	4~5 "	3万瓩	"
漢記湖北水泥廠	湖北省大冶	独	不	詳	被害ナシ
江南水泥廠	南 京	独	23~25万瓩	ナシ	"
広州西村土敏土廠	広東省西村	不			詳
広州河南土敏土廠	広東省河南				

4. 江蘇省ノ輸入ハ殆ソド上海ノ輸入ニシテ次表ノ如シ

1939年度上海輸入状況			1939年度上海輸出状況		
	15,993 吨	126,711 金單位		121 吨	11,972 元
内対日輸入	15,953	125,263			

5. 1938年度輸入状況 (吨)

	数量	価額	内対日輸入
中南支	20,051	212,216	145,290
江蘇	15,088	119,290	—
浙江	97	1,569	—
湖南	0	4	—
福建	3,503	84,833	100
広東	1,364	26,720	—
雲南	5,811	211,727	—

1938年度輸出状況

	数量	価額	内対日輸出
	12	397	1
	0	17	1
	—	—	—
	—	—	—
	12	380	—
	—	—	—

6. 中南支セメントノ争変後ノ生産能力ハ兩支ニツキテハ不詳ナルモ夫火ニヨリ破壊サレ減少ヲ余儀ナクサレタガ争変中江南水泥廠ノ建設完成ニヨリ中支メテデモ46万吨ノ生産能力ヲ有スル状況ニアル。但シ原料ノ入手困難、治安ノ不安、販路ノ不定等ノメテ未ダ操業開始ヲナサズ。委任経営ノ工場中国(碧城)上海(小野田)ガ操業ヲ開始シ、湖北江華共ニ借款ノメテ個人ニ押サエラレテアルタメ日軍トノ關係ノ操業ニ至ツテキナイ。但シ江南水泥廠ハ昭和15年度ニ於テ竣工シ操業ヲ開始アル予定ト伝ヘラレリ。

7. 昭和14年度生産量ハ中国6万吨上海3万吨ヲ約9万吨ニアル。而カモ爾工場ノ生産量ノ大半ハ軍ニ給入セラレ。他ノ部ガ遼南沿線ニ消費サレテキル。兩支ニ於ケル雲南省ノ輸入ノ増加ハ西南建設ニヨル需要ノ増加ノメテアル。対日輸入量ハ海関ヲ通過セル民間ノ部グテノ統計ニアル故海関ヲ通過セズ陸路トシテ搬入サレタル数量ニ一絡ニスルナラバ統計数量ノ約二部半ト見テモ良イ。

8. 原料ノ取得

- (1) 石灰
 - 上海 長江大橋ヲ通ジテ搬入(運税ヲ支拂フ)
 - 中国 龍潭ニ産ス(江南水泥廠ニ開始スレバ此ヨリ搬入ノ予定)
- (2) 石膏 漢口、貴城
- (3) 石炭 日本炭

9. 生産費用

一袋ニツキ 日本内地 50円 支那 2円 ト見ラレテキル

水產物

魚類供給表 (其ノ一)

物資番号 XVI—ノ	單位 (十元)	年次 昭和十一年	漁獲高				輸出		輸入		対日輸出額(元)	対日輸入額 (金單位)
			海魚		河湖魚		数量	價額(元)	数量	價額(元)		
			数量	價額(元)	数量	價額(元)						
中南支合計			547,679	27,229,628	531,955	27,976,461	2,739	692,106	36,704	2,313,931	1,390,648	
上海	主トシ							4,084		1,053,645	860,997	
中 南 東		舟山列島	45,680	3,226,301	22,216	2,649,323						
漢 口	江蘇	馬鞍山島								3,423	3,211	
重 慶	西貢	台州列島										
支 長 沙	浙江	瓜子湖	482,406	21,136,742	10,379	2,001,879						
其 他		其 他										
計								4,084		1,057,068	864,208	
福 州								1,006		281,924	183,283	
厦 門	主トシ	東山島						2,483		202,950	177,505	
南 汕 頭		澎湖島	14,155	2,047,444	1,354	321,443		34,983		149,695	75,827	
広 東	福建省	兄弟島						400,929		239,434	62,687	
九 竜								238,621		382,910	25,138	
支 茨 北	広東省	飛來岫										
梧 州		東江島	5,440	819,141	498,006	82,923,816						
其 他		其 他										
計								678,022		1,256,913	526,440	

- 備考
1. 本表 = ハ 鮮魚、乾魚、塩魚ヲ含ムモノス
 2. 本表輸出入統計ハ 中南支那外國貿易統計年報(1936) 滿鐵上海事務所編ニ據ル。
輸出金額ハ單位 元、輸入金額單位ハ 金單位トス。以下同ジ。
 3. 漁獲高其他ハ 中南支那方面ニ於ケル水産業(拓務省拓務局編)ニ據ル。但シ漁獲高數ハ 民國 22 年度ノモノトシ之ヲ代用ス。
 4. 対日輸出額欄中、対台湾 3,309 元ヲ含マス。(輸出港厦門、汕頭)
 5. 対日輸入額欄中、対朝鮮、台湾、閩東州 44,291 (金單位)ヲ含マス。(輸入港上海、福州、厦門)
 6. 爭戰前民國 24 年上海市場ニ於ケル取次高 11,908,348 元。(華中水産調)

魚類需給表 (其ノ二)

物支番号 X— /	單位 (千元)	年次 昭和十三年	漁獲高				輸出		輸入		対日輸出額 (元)	対日輸入額 (金單位)
			海魚		河湖魚		數量	價額(元)	數量	價額(金單位)		
			數量	價額	數量	價額						
中間支合計							3,194	663,304	8,652	1,612,561	40	444,812
上海							54	11,586	5,722	581,469	40	437,059
南京												
漢口												
重慶												
支長沙	(不)											
其他												
計							54	11,586	5,722	581,469	40	437,059
福州								562	197	10,216		
厦門								1,271	572	58,241		7,753
汕頭								65,442		56,109		
南江								148,306		167,724		
九江								59,580		161,539		
支洪北								117,571		352,289		
梧州										34,192		
其他								248,986		190,782		
計							3,140	651,718	2,930	1,031,092		7,753

備考 1. 魚類ハ乾魚、塩魚、鮮魚、三種トス

2. 対日輸入中文、糖 = 大々朝鮮 8,754 金單位、内東州 13,366 金單位ヲ含メズ。(輸入港上海) 再支欄 = 台湾 311 293 金單位ヲ含メズ。

3. 甲支後 自昭和十三年十一月至今十四年十月 華中水産取扱高

15,918,873 元 (華中水産調)

貝類需給表 (其ノ一)

物資番号 XXI—2	單位 (十元)	年次 昭和十一年	地域 (港別)	省別	採集場 採集區	採集額		輸出		輸入		対日輸出額	対日輸入額 (金單位)
						數量	金額(元)	數量	金額(元)	數量	金額(金單位)		
			中南支合計			8125	1,334,568	250	202,263	1,209	546,168		331,020
			上海			—	—	—	31,623	—	402,765		220,147
			南京	浙江省	(沿岸) 貝柱	238	39,000	—	—	—	—		—
			漢口			—	—	—	—	—	34,620		31,432
			重慶			—	—	—	—	—	—		—
			長沙			—	—	—	—	—	—		—
			其他			—	—	—	—	—	—		—
			合計			—	—	—	31,623	—	437,385		251,579
			福州		主計	—	—	—	3,190	—	25,659		10,486
			廈門	福建省	澎湖島	7,388	1,295,568	—	32,379	—	4,362		3,918
			汕頭			—	—	—	1,407	—	20,585		8,871
			江門			—	—	—	34,615	—	24,179		23,028
			九江			—	—	—	99,049	—	33,998		33,138
			其他			—	—	—	—	—	—		—
			合計			—	—	—	160,640	—	108,783		79,441

- 備考、1. 本表貝類中ハ、鮑、蛤、赤貝、貝柱、貽貝、虹扇、烏貝及雜類ヲ含ム。
2. 本表、輸出入統計ハ、中南支那外國貿易統計年報(1936)、海陸上海事務所編ニ據ル。(單位全前)
3. 採集額其他ハ、中南支方面ニ於テ、水産農(全前)ニ據ル。
4. 貝柱ハ、上海、南京、杭州、漢口、江蘇、青島方面ニ需要力多シ。
5. 対日輸入額中ハ、
 対朝鮮 38,621 } 金單位
 台湾 343 } 7含マズ(輸入港上海)
6. 対日輸出額中ハ、
 対南支州 5,424 }
 台湾 32 } 7含マズ(輸出港上海)

貝類需給表 (其ノ二)

物資番号 XXI—2		單位 (十元)	年次 昭和十三年	採集場 採集區		輸 出		輸 入		対日輸出額	対日輸入額 (金單位)	
地 域 (港 別)		有 別		枚 量	價 額 (元)	枚 量	價 額 (元)	枚 量	價 額 (金單位)			
中南合計						673	669,343	454	147,880		23,871	
中 支	上海	(不)	詳)				290		87,708		22,342	
	南京											
	漢口											
	重慶											
	長沙											
	其他											
	計						290		87,708		22,342	
南 支	福州						44,127		6,153			
	廈門						60,048		9,426		753	
	汕頭						25,482		7,845			
	漳州						74,707		11,568		776	
	其他						338,919		6,687			
	計						63,743		1,956			
	其他								4,824			
	其他						23,027		11,823			
	計						629,083		60,282		1,529	

備考. 対日輸入額中 対朝鮮 2,757 金單位ヲ含マザルモノス (輸入港上海)

海草類需給表 (其ノ一)

地 域 (港 別)		種 別	採 集 區	採 集 額		輸 出		輸 入		対日輸出額 (元)	対日輸入額 (金單位)
				数 量	價 額(元)	数 量	價 額(元)	数 量	價 額(金單位)		
中南支合計				381	166,615	248	88,484	38	4,386	24,375	3,020
中 支	上海						334		2,345		2,345
	南京										
	漢口								553		553
	重慶	(不)									
	長沙										
	其他										
	計						324		2,898		2,898
南	福州						2,127				
	廈門	福建					61,568			24,375	
	汕頭	(沿岸)	(海苔)	381	166,615		17,076				
支	廣東	廣東					1,000		1,334		
	九龍						6,389		154		122
	扶北										
	梧州										
	其他										
	計						88,160		1,488	24,375	122

- 備考
1. 本表 = ハ昆布類ヲ含ムモノトス (輸本額)
 2. 本表輸出統計ハ中南支那外面貿易統計年報 (1936年) 滿鉄上海支務所誌 = 據ル、(單位全前)
 3. 本表採集額其他ハ中南支方面 = 於ケル水産業 (全額) = 據ル
 4. 輸出入單位ハ全前
 5. 対日輸出額平均 対廣東州 317元 対香港 36,723元ヲ天々含マス (輸出港上海)

昆布需給表 (其ノ一)

物資番号 XXVI	單位 飛 (4元)	年次 昭和十一年	採集額		輸 出		輸 入		対日輸出額(元)	対日輸入額(金單位)
地 域 (港 別)	有 別	採集區	数 量	價 額(元)	数 量	價 額(元)	数 量	價 額(金單位)		
中南支合計			187	27,757	-	-	13,953	662,575	-	659,018
上海								435,114		431,931
南京	江蘇省							-		
漢口		(沿岸)	32	6,484				184,254		184,254
重慶	浙江省							-		
長沙								-		
其他								-		
計								519,368		616,185
福州								23,251		23,251
廈門	福建省							4,165		4,054
汕頭		(沿岸)	156	21,273				4,554		4,388
広派	広東省							8,670		8,666
九江								2,565		2,474
北碚								-		-
梧州								-		-
其他								-		-
計								43,217		42,83

- 備考 1. 本表 = ハ長昆布、刻昆布、調製昆布ヲ含ムニトス。
2. 本表輸出入統計ハ中南支外國貿易統計年報(1936)、滿鉄上海事務所編ニ據ル。
3. 本表採集額其他ハ中南支方面ニ於ケル水産業(全前)ニ據ル。
4. 輸出入單位全前。
5. 対日輸入揃平 対台湾 1/1 金單位ヲ含マス。(輸入港上海)
6. 長切昆布ハ四川、湖南両省需要多ク、湖北、河南、安徽、江西等之ニ次ク。

昆布需給表 (其ノ三)

物資番号 XII—5		單位 (元)	年次 昭和十三年	採 集 區		採 集 額		輸 出		輸 入		対日輸出額(元)	対日輸入額(金位)
地 區 港 別)	種 別	数 量	價 額(元)			数 量	價 額(元)	数 量	價 額(金位)				
中南支合計										387	57,889	—	53,698
中 支	上海										23,242	—	19,676
	南京										—	—	—
	漢口										32,463	—	32,463
	重慶	不詳)									—	—	—
	長沙										1,559	—	1,559
	其他										—	—	—
	計										57,314	—	53,698
南 支	瀋陽										—	—	—
	瀋陽										426	—	—
	汕頭										—	—	—
	北平										—	—	—
	九江										—	—	—
	北平										116	—	—
	梧州										—	—	—
	其他										28	—	—
	計										570	—	—

備考 1. 本表ニハ 昆布、刺昆布、兩製昆布ヲ含ムコトス。

2. 対日輸入額中 対朝鮮 2,545 金位 }
 台湾 25 } フ合マズ(輸入港上海)
 南原州 331 }

寒天需給表 (其ノ一)

物質番号 XXV—7	單位 (十元)	年次 昭和十一年	地 域 (港 別)	有 別	採集場	採 集 額		輸 出		輸 入		対日輸出額	対日輸入額
数量	價 額(元)	数量				價 額(元)	数量	原 額(金單位)					
中南支合計													
上海													
漢口													
重慶													
長沙													
其他													
福州													
厦門													
汕頭													
漳州													
其他													
福州													
厦門													
汕頭													
漳州													
其他													

備考 尚本 中南支ノ漁獲物及海産物全体ノ輸出入統計ヲ掲ゲノバ次ノ如シ。

	1938年度		1936年度	
	輸出額(元)	輸入額(金單位)	輸出額(元)	輸入額(金單位)
合 計	2,158,775	2,976,305	1,644,014	5,518,847
中支	220,181	1,589,876	不詳	不詳
南支	1,938,594	1,586,429	〃	〃
対日本	17,879	785,579	65,028	3,393,360
対朝鮮		37,292		107,240
対台湾		5,803	58,009	17,765
対閩原州	78,370	21,729	77,308	31,734

註 滿鉄上海事務所編「中支那外國貿易統計」

寒天需給表 (其ノ二)

物質番号 XXII—7	單位 (4元)	年次 昭和十三年	採集場		輸 出		輸 入		対日輸出額	対日輸入額
地 域 (港 別)	右 別		数 量	價 額(元)	数 量	價 額(元)	数 量	價 額(全單位)		
中南支合計					8	1,831	567	40,796	-	-
上海						15		21,520		
南京						-		-		
漢口						-		-		
重慶	不			單)		-		-		
長沙						-		-		
其他						-		105		
計						15		21,625		
福州						-		1,363		
厦門						-		-		
汕頭						189		4,289		
広東						1,493		1,046		
九江						-		12,075		
支 扶北						-		182		
梧州						-		-		
其他						134		321		
計						1,816		19,276		

備考 1. 本表ハ中南支外國貿易統計年報(1938)滿鉄上海事務所編ニ據ル。

2. 対日輸出額 = ハ対内泉州 14元ヲ含マス。(輸出港上海)

獸

肉

牛 需 給 表 (其ノ一)

物資番号 XXI—1	單位	年次 昭和十一年	地 域	資 源 (頭) (埋藏量×平均産量)	生産量 (頭)	地場消費 (頭)	翌年度資源 (頭)	輸 出		輸 入		対日輸出 頭 (肉内重量往)	対日輸入 頭 (肉内重量往)
								数	金額 (元)	数	金額 (元)		
			中南支八省合計	17,027,000	2,383,780	2,255,895	16,788,622	1,455	78,054	450	35,850	217	(58,916)
			○ 江 蘇	2,033,000	284,620	313,398	2,004,538	70	4,820	386	29,436	215	(58,782)
			○ 浙 江	1,033,000	144,620	159,082	1,018,538	-	-	-	-	-	-
			○ 安 徽	2,067,000	289,380	318,318	2,038,062	-	-	-	-	-	-
			江 西	2,685,000	375,900	413,490	2,647,410	-	-	-	-	-	-
			○ 湖 北	2,844,000	398,160	439,998	2,804,184	-	-	2	621	0	(9)
			湖 南	3,315,000	464,100	510,510	3,268,590	-	-	-	-	-	-
			福 建	661,000	92,540	101,795	651,746	5	330	6	375	0	(16)
			○ 廣 東	2,389,000	334,460	1,324	2,355,554	1,380	72,896	56	5,418	1.5	(129)
			合 計										
参 考			南 川										
			西 南										
			雲 南										
			貴 州										

(1936)

備考 (1) 資源頭数ハ農情報告、第四卷第四期、各省牲畜統計 (1935年度)ニ據ル。

(2) 1936年度生産頭数ハ、上記資源頭数ヨリ蕃殖可能ナル牝 (雌)ヲ推定シ、ソレヨリ算出セルモノナリ。

(3) 輸出入品目中ニハ、生肉又ハ加工肉トシテ取引サレタルモノアリ。コレハ便宜上生体重ニ換算シ、記載シ、生産、地場消費、資源等トノ聯繫ヲ保テリ。ソノ換算ニハ、中支ニ於ケル一般体型ヲ基礎トシ、次、如キ重量ヲ以テセリ。

黄牛、水牛、平均一頭当肉量、155 Kg

綿羊、山羊、平均、23 "

豚、56 "

鶏、鴨、鴛鴦、平均、3 "

(4) 地場消費量ハ之ヲ知ルベキ適當ナル資料ナキ故、代表的都市ノ消費量ヲ基礎トシ、ソノ全省下消費量ヲ推定スルカ、又ハ人口ニ対スル消費量ヲ推定セリ。

(5) 輸出入品目中、鮮肉又ハ生肉トアルハ、便宜上之レヲ牛、羊、豚ノ三種ト見做シ、平均ニ分配シ、金額ハ市價ニ依リ按分比例シ、適當ナル数字ヲ求メ、又金額ノ記載アリタルモノハ、ソノ量ヲ推定シ適當ナル数量ヲ本ノ記入シ置キタリ。

牛 需 給 表 (其ノ二)

物資番号 XXVI—1	單位 頭	年 次 昭和十四年	地 域	資 源	生 産 量	地 場 消 費	翌年度資源	輸 出		輸 入		対日輸出 頭	対日輸入 頭
								数 量(頭)	價 額(元)	数 量(頭)	價 額(金單位)		
			中南支八有合計	11,632,170	1,861,149	1,773,835	11,725,226	525	54,060	6,270	1,516,330	136	
			○ 江 蘇	1,232,904	205,265	200,785	1,293,167	474	51,000	6,260	1,513,920	136	
			○ 浙 江	733,347	117,336	111,469	739,214	—	—	—	—	—	
			○ 安 徽	1,477,160	236,346	224,529	1,488,977	—	—	—	—	—	
			江 西	1,906,135	304,982	299,733	1,921,384	—	—	—	—	—	
			○ 湖 北	1,878,803	300,608	285,578	1,893,833	—	—	—	—	—	
			湖 南	2,222,641	355,623	337,842	2,240,422	—	—	—	—	—	
			福 建	482,292	77,167	73,309	486,156	—	—	—	—	—	
			○ 広 東	1,646,888	263,822	254,590	1,662,079	51	3,060	10	2,410	—	
			合 計										
参 考			河 南										
			四 川										
			広 西										
			雲 南										
			貴 州										

- 備考 1. 1939年度生産量ヲ知ルニ必要ナル1938年度資源ハ1936年度資源ヨリ、手取ニ依ル被居ヲ中心トシテ、ソノ減少率ヲ推定シタリ。
2. 輸出入種目ハ1939年度ニアリテハ、上海港ノヨリ外、之ヲ知り得ズ。ミテ他者ハ1935、1937、1936年度ヲ基礎トシテ推定セリ。
3. ソノ他ハ、1936年度備考ニ同シ。

豚 需 給 表 (其 一)

地 域	資 源 (頭) (平均產量)	生 産 量 (頭)	地 場 消 費 (頭)	翌 年 度 資 源 (頭)	輸 出		輸 入		對 日 輸 出	對 日 輸 入 (括弧內食單位)	
					數 量 (頭)	價 額 (元)	數 量 (頭)	價 額 (元)			
中 南 支 八 省 合 計	31,282,000	37,538,400	41,212,345	27,528,160	79,514	1,357,334	602	62,908		17 (1,121)	
○ 江 蘇	5,654,000	6,784,800	7,462,192	4,975,520	512	470,231	404	55,932		15 (961)	
○ 浙 江	2,478,000	2,973,600	3,270,960	2,180,640	-	-	-	-		-	
○ 安 徽	2,863,000	3,435,600	3,779,160	2,519,440	-	-	-	-		-	
江 西	3,849,000	4,618,800	5,080,680	3,387,120	-	-	-	-		-	
○ 湖 北	3,888,000	4,665,600	5,132,160	3,421,440	0	10	0	16		-	
湖 南	5,854,000	7,024,800	7,727,280	5,151,520	-	-	-	-		-	
福 建	2,069,000	2,482,800	2,730,823	1,820,720	359	17,998	105	1,559		0.5 (63)	
○ 廣 東	4,627,000	5,552,400	6,029,070	4,071,760	78,643	869,095	93	5,401		1.4 (97)	
合 計											
參 考	河 南	南 川									
	廣 西	西 南									
	雲 南	州									
	貴 州										

脉需給表 (其 三)

物資番号 XIV—3	單位 頭	年次 昭和十四年	地 域	資 源	生産量	地場消費	翌年度資源	輸 出		輸 入		対日輸出	対日輸入
								数 量(頭)	價 額(元)	数 量(頭)	價 額(鎊位)		
			中南又八省合計	18,743,136	24,372,578	23,110,669	19,966,765	43,505	1,113,274	232	21,740	376	
			○ 江 蘇	3,184,333	4,139,633	3,919,549	3,391,315	13,325	690,774	223	21,185	376	
			○ 浙 江	1,570,061	2,041,679	1,939,025	1,672,115	—	—	—	—	—	
			○ 安 徽	1,562,053	2,030,669	1,929,136	1,663,686	—	—	—	—	—	
			江 西	2,438,726	3,170,344	3,011,827	2,597,243	—	—	—	—	—	
			○ 湖 北	2,292,365	2,980,075	2,831,071	2,441,369	—	—	—	—	—	
			湖 南	3,503,032	4,563,943	4,326,246	3,730,730	—	—	—	—	—	
			福 建	1,347,333	1,751,533	1,663,956	1,434,910	—	—	7	365	—	
			○ 広 東	2,850,232	3,705,302	3,489,859	3,035,497	30,180	422,520	2	190	—	
			合 計										
参 考			河 南										
			四 川										
			広 西										
			雲 南										
			貴 州										

家 禽 (鴨 鵝 鷄) 需 給 表 (其 一)

物資番号 XXVII—4		單 位 羽	年 次 昭和十一年							
地 域	資 源 (羽) (埋藏量平均產量)	生 產 量 (羽)	地 場 消 費 (羽)	翌年度資源(羽)	輸 出		輸 入		對日輸出 羽 (特殊肉元)	對日輸入 羽 (特殊肉產量)
					數 量 (羽)	價 額 (元)	數 量 (羽)	價 額 (金額)		
中南及八省合計	187,981,000	225,576,000	236,281,967	176,702,200	573,435	902,978	602	386	12	425 (239)
○ 江 蘇	28,787,000	34,544,400	36,231,841	27,059,780	39,977	300,142	200	90	-	200 (90)
○ 浙 江	16,673,000	20,007,600	21,007,980	15,692,620	-	-	-	-	-	-
○ 安 徽	16,970,000	20,364,000	21,782,200	15,951,800	-	-	-	-	-	-
江 西	25,767,000	30,920,400	32,466,420	24,220,980	-	-	-	-	-	-
○ 湖 北	26,666,000	31,799,200	33,599,160	25,066,040	-	-	-	-	-	-
湖 南	32,337,000	38,804,400	40,744,620	30,396,780	-	-	-	-	-	-
福 建	15,484,000	18,579,600	19,500,105	14,555,020	8,700	14,255	225	149	-	225 (149)
○ 廣 東	25,297,000	30,356,400	31,349,641	23,779,180	524,756	588,581	177	147	12 (44)	-
合 計										
參 考	河 南	川 西	雲 南	貴 州						

家禽(鴨雞鵝)需給表(其12)

物資番号 單 位 年 次
 双九一々 羽 昭和十四年

地 域	資 源	生 産 量	地 場 消 費	翌 年 度 資 源	輸 出		輸 入		対 日 輸 出	対 日 輸 入
					数 量(頭)	價 額(元)	数 量(頭)	價 額(金額)		
中南支八省合計	120,811,966	229,542,734	223,986,050	125,402,820	965,810	1,245,911				
○ 江 蘇	17,318,260	32,904,694	32,130,770	17,976,354	115,830	531,911				
○ 浙 江	11,284,286	21,440,143	21,011,340	11,713,089	—	—				
○ 安 徽	9,890,116	18,791,220	18,415,396	10,265,940	—	—				
江 西	17,439,106	33,134,301	32,471,615	18,101,792	—	—				
○ 湖 北	16,794,247	31,909,069	31,270,888	17,432,428	—	—				
湖 南	20,669,810	39,272,639	38,487,186	21,455,263	—	—				
福 建	10,770,715	20,464,359	20,055,072	11,180,002	—	—				
○ 広 東	16,645,426	31,626,309	30,143,783	17,277,952	850,000	714,000				
合 計										
河 南										
四 川										
広 西										
雲 南										
貴 州										

羊(山羊及)需給表(其一)

物資番号 XVII—5	單位 頭	年次 昭和十一年	資源(頭) (採量及平均產量)	生産量(頭)	地場消費(頭)	翌年度資源(頭)	輸 出		輸 入		対日輸出	対日輸入 (特殊内全單位)
							数 量(頭)	價 額(元)	数 量(頭)	價 額(元)		
中南支八省合計			6,576,000	3,419,520	3,746,668	6,233,744	16,032	191,899	225	25,892	-	27 (1,526)
○江 蘇			2,056,000	1,069,120	1,161,192	1,949,088	15,990	191,568	150	25,112	-	27 (1,526)
○浙 江			896,000	465,920	512,512	849,408	-	-	-	-	-	-
○安 徽			691,000	359,320	395,252	655,068	-	-	-	-	-	-
江 西			368,000	191,360	210,496	348,864	-	-	-	-	-	-
○湖 北			484,000	251,680	276,848	458,832	-	-	-	-	-	-
湖 南			832,000	432,640	475,904	788,736	-	-	-	-	-	-
福 建			571,000	296,920	326,616	541,308	-	-	3	50	-	-
○廣 東			678,000	352,560	389,849	642,440	42	331	95	710	-	-
合 計	南 川		/	/	/	/	/	/	/	/	/	/
參 考	河 西		/	/	/	/	/	/	/	/	/	/
	廣 西		/	/	/	/	/	/	/	/	/	/
	貴 州		/	/	/	/	/	/	/	/	/	/

羊(山羊)需給表(其ノ二)

物資番号 XXVII—个	單位 頭	年次 昭和十四年	地 域	資 源	生産量	地場消費	翌年度資源	輸 出		輸 入		対日輸出 (頭)	対日輸入
								数 量(頭)	價 額(元)	数 量(頭)	價 額(全單位)		
			中南支八省合計	4,607,991	2,672,634	2,519,851	4,746,622	14,152	255,253			929	
			○江 蘇	1,364,362	791,330	737,714	1,403,928	14,050	247,501			929	
			○浙 江	662,538	384,272	360,058	686,752	—	—			—	
			○安 徽	451,997	262,158	247,050	465,105	—	—			—	
			江 西	272,114	157,826	149,435	280,005	—	—			—	
			○湖 北	344,128	199,594	189,614	354,108	—	—			—	
			湖 南	591,552	343,100	325,945	608,707	—	—			—	
			福 建	433,046	251,167	238,609	445,604	—	—			—	
			○広 東	488,254	283,187	268,926	502,413	102	7,752			—	
			合 計										
参 考			河 南										
			四 川										
			広 西										
			雲 南										
			貴 州										