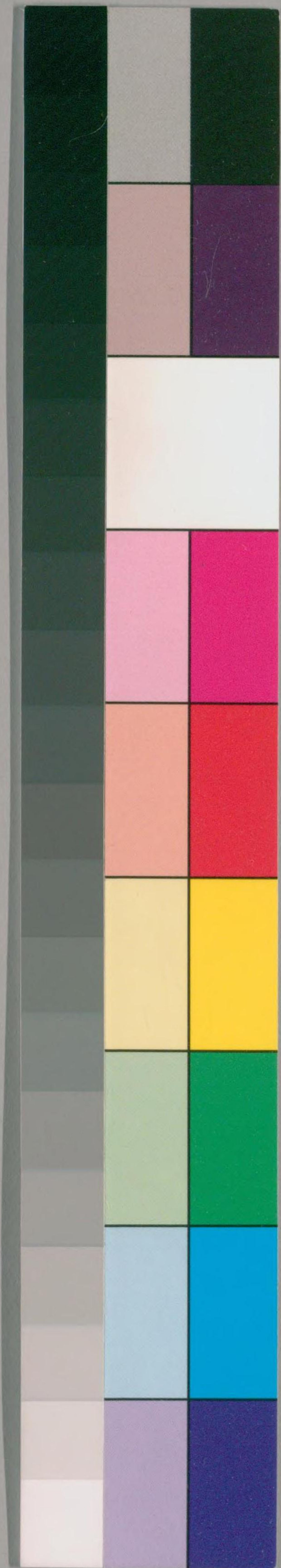




9

032.  
Ky995



国立国会図書館 タイトル『居家必用事類全集10集20巻』 請求記号 032-Ky995

ガラス使用



032  
Ky995



居家必用事類全集戊集目錄

農桑類

農桑本務

井田之制

種莚吉凶

種植吉節

種植逐月吉凶日

耕田吉凶日

浸穀吉日

種田吉凶日

下五穀凶日

下秧吉日

種田吉日

耕田凶日

燒田吉凶日

六甲種作吉日



203521

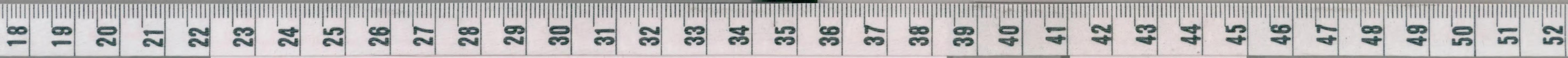
居家必用事類全集





逐月種作吉日	種作飛蟲不食吉日
種作無蟲吉日	種作凶日
種植吉凶神	種麻吉日
種麥吉日	種粟吉日
種豆吉日	種黍吉日
種蕎麥吉日	種芋吉日
種菜吉日	種瓜吉日
種薑吉日	種葱吉日
種蒜吉日	種果吉凶日

治園館吉日	治園館吉神
栽木吉凶日	栽竹吉日
耕鋤法	畜水法
收九穀種	種田吉日
種田忌日	種植上時
種大麥	種小麥
種麻豆	移桑法
壓條法	接桑法
種柘法	下桑法





齋蚕法

擇繭種

浴種法

治蚕室

下蟻法

用葉法

分擡法

養蚕百忌

養蚕吉日

種莖類

山居總論

作園籬一首

種藥類

作藥畦法一首

種枸杞

種百合

種甘露子法

種牛膝

種合歡法

種車前法

種決明法

種胡麻

種青蘘法

種麻子法

種麻良日

種地黄

種薯蕷

種天門冬

種麥門冬

種苡米

種紫蘇

種黃精

種葳蕤





種木

種牛蒡法

種商陸

種菜類

種菜法

種苜蓿

種葵

種蕪菁

種蘿蔔

種槐芽

種蘘荷

種薑

種芋

種蒟蒻

種構菌子

種大葫蘆

種山藥法

種茄子法

種香菜法

種波菜法

種蒜法

果木類

種諸果木法

栽梨法

栽桃李杏

種桃法

移大楊樹法

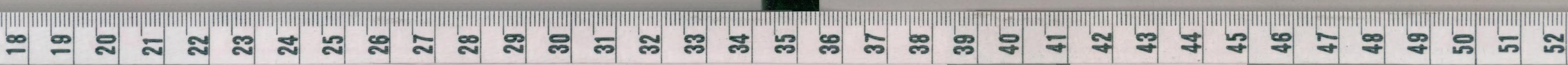
種橘法

插石榴法

種銀杏法

種蒲桃法

種名果





居家必用事類全集 卷之二十

種杏

稼果樹

使果食不落法

摘果實法

治果子有蠹蟲法

摘果禁忌

皂角樹不結法

辟五果蟲法

止鴉鵲食果

種栗法

種水物法

蓮子

藕

芡

菱

種蓮法

203521

花草類

種瑞香

種海棠

種水仙

種茉莉

種盆内花樹法

種牡丹花肥盛花頭健

催花法

治花被麝觸

種黃葵金鳳

養菖蒲

種綠毛龜

竹木類

種竹法

治竹法



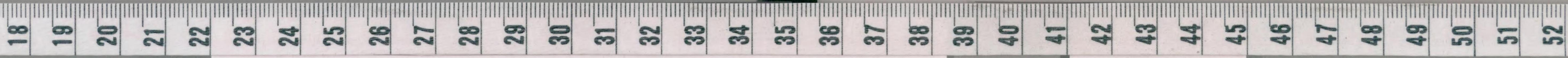
評筆	評硯	文房適用	伐松不蠹日	六甲聾蛙日	栽竹木凶日	種茶	栽樹法	插樹
收筆	洗硯		點斑竹	伐竹不蛙日	伐竹木黑白星	收茶子法	栽插木法	種桑

造古經紙法	收畫	書窻	法糊	造硃墨法	蠟斗	搜煙	李廷珪造墨正法取煙	洗筆
煮漿	藏墨法	收書	書燈	造粉錠子法	造雌黃墨法	印色	合膠	評墨

居家必用事類全集卷九目

六

192889





居家必用事類全集 卷二十

煎槐花

前蘇木

黃紙漿

搥紙法

造五色箋法

肉紅箋

娥黃箋

粉青箋

淺雲箋

造牋上金花法

造真青紙法

造油紙法

調硃點書法

洗故書畫法

粘書畫軸法

打碑文法

逡巡碑法

燈火備用

法筭子

耐點蠟燭

風前燭

萬里燭

造獸炭

宿火炭

磨補銅鐵石類

補古銅器法

巢銅器故色

光古銅器法

磨古劍法

補山石等物神膠

刑部劉伯祥點銜訣曰

鋼鐵

藥摻古鏡法



磨鏡藥

穿交椅法

刻漏捷法

造孟法

下漏法

造籌法

加減法

推二十四氣

定太陽出沒法

約十二時

寶貨辨疑

象牙簡笏式

金

銀

玉帶

玉器

瑪瑙

水晶

琥珀

珊瑚

看南北珠式

北珠

看大珠身分顏色節病訣

看入匣珠子式

南北西湖珠式

馬價珠

碧靛

猫睛

刺

玻璃

玳瑁

犀角

翠毛



魚鱉

龍涎香

珠飾

龍涎

大石梔子

試金石

居家必用事類全集戊集目錄終

居家必用事類全集戊集卷之九

戊集

農桑類

農桑本務

古者井田之制一夫授田百畝以二畝半  
為宅樹墻下以桑是以男耕女桑而衣  
食常足孟子曰五畝之宅樹之以桑五  
十者可以衣帛矣百畝之田勿奪其時  
八口之家可以無饑矣以此為王道之

百



始漢文帝詔曰一夫不耕或受之饑一  
 女不織或受之寒是知衣食者日用之  
 不可闕也

井田之制

私田	私田	私田
私田	公田	私田
私田	私田	私田

種執吉凶

**種植吉節** 小寒立春穀雨小滿小暑立秋  
 霜降小雪以上為地元凡種植土功之  
 事宜於地元內擇日用之

種植逐月吉凶日

正月甲子巳未辛未丙  
 子丁丑癸未辛丑壬子癸丑吉○二月  
 巳巳巳亥吉○三月壬申壬午戊子甲  
 寅吉○四月乙丑戊寅辛丑巳丑癸卯  
 巳酉癸丑吉○五月甲戌辛丑甲申壬



寅戌午乙丑巳卯吉○六月巳卯丁亥  
癸卯辛卯吉○七月庚辰戌子甲辰戌  
午吉○八月巳巳巳丑甲戌辛丑巳亥  
癸丑吉○九月丙子甲午辛卯辛巳丙  
申辛亥吉○十月辛卯癸未巳酉巳未  
吉○十一月壬寅丁丑辛丑癸丑丙寅  
戌寅庚寅吉○十二月丙寅戌寅庚寅  
壬寅丁卯巳卯辛卯癸卯吉

**耕田吉日**

乙丑巳巳庚午辛未癸酉乙亥

丁丑戌寅辛巳壬午乙酉丙戌丁亥巳  
丑辛卯癸巳甲午巳亥辛丑壬寅甲辰  
乙巳丙午巳酉癸丑甲寅丁巳巳未庚  
申辛酉

**耕田凶日**

太月初六二十二二十三小月

初八十一十二十七十九二十七田痕

**浸穀吉日**

甲戌乙亥壬午乙酉壬辰乙卯

**種田吉日**

種五穀 甲子乙丑丁卯巳巳

癸酉乙亥丙子巳卯庚辰甲申乙酉巳

小月戌集乙





丑辛卯壬辰癸巳乙未丙申戊戌巳亥  
庚子辛丑壬寅癸卯丙午戊申巳酉癸  
丑丙辰戊午巳未庚申辛酉癸亥癸未  
又一月三卯種稻爲上

**種田吉日** 田痕見耕田中

**下五穀吉日** 丁亥

**下秧吉日** 種秧插 辛未癸酉壬午庚寅癸

未甲午甲辰乙巳丙午丁未戊申巳酉

乙卯辛酉總論有巳亥巳未戌日收日

凡六下五穀  
種作通用

**耕田吉日** 丙寅丁卯庚午辛未丙子丁丑

庚辰辛巳丙戌丁亥庚寅辛卯丙申丁

酉庚子丙午辛丑丁未庚戌辛亥丙辰

丁巳庚申辛酉戊子又丙丁庚辛日吉

**耕田凶日** 壬辰癸亥又壬癸日凶

**燒田吉日** 巳未

**燒田凶日** 火隔亦忌燒

**六甲種作吉日** 種植 甲子乙丑丁卯戊辰





巳巳庚午辛未壬申癸酉甲戌丙子丁  
丑戊寅巳卯十一庚辰癸未甲申乙酉  
戊子巳丑庚寅助辛卯庚子辛丑十一  
壬寅甲辰丙午丁未戊申巳酉壬子癸  
丑乙卯庚申壬戌癸亥

**逐月種作吉日** 正月二日子日三月四月  
寅日五月六月辰日七月八月午日九  
月十月申日十一月十二月戌日

**種作飛蟲不食吉日** 初一初三初四初五

初七初九初十十八二十九

**種作無蟲吉日** 正月三月五月壬日四月

丁壬日六月丁巳日八月癸日九月十

二月丙日十月庚日十功

**種作凶日** 種植 辛巳丙戌壬辰癸巳乙未

甲午乙巳辛亥甲寅

**種植吉神** 開田耕 太陽春夏火星春夏田

蟲不食百蟲不食鼠雀不食

**種植凶神** 開田耕 天火次地火鬼火地隔



地耗地傷九焦九坎死氣月殺狼藉四  
廢天地不成天地不收青帝死后稷死  
田祖死葬田主死葬田父死葬田母死  
葬田夫死葬田婦死葬

**種麻吉日** 辛巳巳亥戊申壬申甲申辛亥

庚申又正月三卯種麻為上

**種麥吉日** 庚午辛未辛巳庚戌庚子辛卯

又八月三卯種麥為上忌十二月丁巳

食日

**種粟吉日** 丁巳巳卯乙卯己未辛卯又三

月三卯種粟為上

**種豆吉日** 甲子乙丑壬申丙子戊寅壬午

壬寅又六月三卯種豆為上忌六月戊

凡食日功

**種黍吉日** 戊戌巳亥庚子庚申壬申

**種蕎麥吉日** 甲子壬申辛巳壬午癸未

**種芋吉日** 庚子壬戌壬申辛巳壬午辛卯

戊申



種菜吉日 壬戌辛卯戊寅庚寅

種瓜吉日 甲子乙丑庚子壬寅乙卯辛巳

種薑吉日 甲子乙丑辛未壬申壬午癸巳

辛卯

種葱吉日 甲子辛未巳卯甲申辛巳辛卯

種蒜吉日 戊辰辛未丙子辛巳壬辰癸巳

辛丑戊申

種果吉日 種物昧 丙子戊寅巳卯壬午癸未巳丑辛卯戊戌庚子壬子癸丑戊午

巳未一本有巳亥丙午丁未乙卯戊申  
巳巳

種果凶日 壬戌

治園館吉日 相日民日

治園館吉神 豐王榮官王城守戌土星稷

暄宜相日民日吉

栽木吉日 甲戌丙子丁丑巳卯癸未壬辰

吉

栽木凶日 丙戌壬戌乙白不栽



栽竹吉日

甲辰竹醉白五月十日竹迷白正月

月一日至二月一日至十二月十三之類  
種吉無不活者

耕鋤法

凡管茅之地宜縱牛羊踐之七月

耕之則死凡美田之法綠豆為上小豆

胡麻次之悉皆五六月中穰次種七

八月犁穡殺之為春穀田則畝收十

石

蓄水法

旱禾田當防闕水之患春夫宜留

心開水每池取其深遇旱則泄以蔭田

一種田作池蓄水深一丈可以蔭二十

種田今江南地多用筒輪水車以備之

亦須於未旱時早備也

收九穀種

九穀者黍稷秫稻大麥小麥太

豆小豆是也凡五穀種常歲別收選好

穗絕色者不彫刈高懸之以擬明年

種子將種前二十許日開水洑則無勞

即曝令燥種

種田吉日

凡種禾宜寅午申日大麥宜亥





卯辰日。稻宜戊巳四季日。黍宜巳酉戌日。大豆宜申子壬日。

**種田忌日** 種禾忌乙丑壬癸。稗忌寅晚禾忌丙大麥忌子丑戊巳。小麥同。稻忌寅卯辰黍忌寅卯丙午。稌未寅大豆忌卯午。子卯乙。小豆同。麻忌四季日及戊巳日。

**種植上時** 種穀二月上旬為上時。三月上旬為中時。一畝用子一斗。四月上旬為

下時。每畝用子一斗二升。

**種大麥** 八月中戌社前為上時。每畝用子一升半。下戌為中時。每畝用子三升。九月為下時。每畝三升半。

**種小麥** 八月上戌為上時。每畝用子一升半。中戌為中時。每畝用子二升。下戌為下時。每畝用子二升半。

**種麻豆** 夏至前十日為上時。夏至日為中時。夏至後為下時。崔寔曰夏至先後各





五日可種牡麻皆欲及時

移桑法

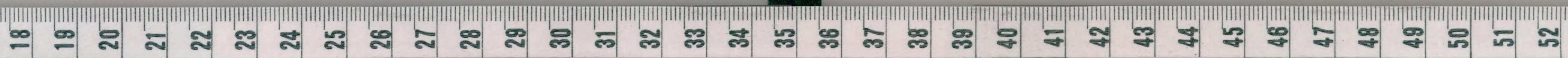
桑椹畦種明年正月移而栽之春季得率五尺一根其下常斷掘種菜豆小豆潤澤益穀栽後二年慎勿採摘大如臂再移上步每株以繩繫石墜四向枝令婆娑直上則難採

壓條法

須取栽者正月二月中以鉤杙壓下枝令着地條葉生高數寸仍以燥上壅之則潤明年正月中截取而種之

接桑法

其法有四一插接二劈接三壓接又名貼接又名神仙接四批接又名搭接插接法附地鋸斷於砧盤上肌肉內附骨用竹篦子插下可深一寸半接頭可長五寸之上其靛微根頭一寸半用薄力子削成馬耳狀其馬耳尖頭薄骨割去半分青肌肉自長於骨尖半分將接頭噙養溫暖假借人之生氣易活於其時不可與酒取出篦子就用青肌肉及濃厚滋養物





半分裏接頭馬耳尖插下極要嚴密每  
一砵盤上插二三條之合接頭之骨與木  
樹之肌肉相着水之津液行於肌肉與  
之間如不相對又不緊密多不活用  
新牛糞和土爲泥封泥了濕土封堆接  
頭生茅條出土高一二尺約量刈三二  
條其餘割去傍埋椽子一條用繩總繫  
不如此被  
風雨擺折  
**種柘法**柘子熟時多收水淘令淨曝乾散  
訖勞之草生拔却勿令荒沒其葉飼蚕

絲好作琴絃清鳴響徹勝於凡絲遠矣  
柘葉多叢生幹疎而直葉豐而厚春蚕  
食之其絲以冷水繰之謂之冷水絃柘  
蚕先出先起而先繭柘葉隔年不採者  
春再生必毒蚕如不採夏月皆要打落  
方無毒

**下桑法**閩中以三月三日雨卜桑柘貴賤  
諺曰雨打石頭遍葉子三錢片或曰四  
日尤甚杭州人云三日猶尚可四日愁



殺我。四日雨尤貴。雜五行書曰。三月三日天陰而無雨。蚕大善。浙間風俗又云。三月十六晴。樹上掛銀瓶。言其貴也。

**齊蚕法**

育蚕而闕葉者。以甘草水灑桑葉。次以米粉糝之。候乾與食。謂之齊蚕。可以度一日夜。唯懼人知。成繭厚實。

**擇繭種**

開簇時。須擇近上向陽或在苦草上者。此乃強梁好繭。農桑要旨云。繭必雌雄相半。簇中在雄者多雄。下者多雌。陳志弘云。雄繭尖紅緊小。雌者圓慢厚大。另摘

出於通風涼房內淨箔上。一一單排。日數既足。其蛾自生。若有拳翅禿眉焦脚焦翅焦尾重黃赤肚無毛黑紋黑身黑頭。先出未後生者。揀出不用。止留完全肥好者。用後藤紙為連。候蛾生足。移下連於屋內空處。豎立柴草。散蛾於上。至十八日後。西南淨地掘坑貯蛾。以土封之。庶免禽蟲傷食。有功於人。理當如此。

**浴種法**

臘月內三。八日浴連三次。浴畢用





桑皮索懸對至除夜用五方草同桃符  
木祖以水同煎放冷元日五更浴過癢  
之

**治蚕室** 屋宜高廣勿接樺厦蚕生前一月  
泥飾除正門外周圍安窓無西窓不妨  
宜高大四角著火將牛糞擊子燒令無  
煙移入龕內如無壁龕止於槌箔四向  
約量頻火近兩眠則止

**下蟻法** 生蟻惟在涼暖得宜開措得法使

之莫有先後也起生蟻不齊則其其  
法變灰色已全以兩連相合鋪淨箔上  
緊捲兩頭繩束卓立於無煙淨涼房內  
第二日晚取出展箔蟻不出為上若有  
先出者雞翎掃去不用照行馬留候  
量蟻齊生並無後者先和蟻秤連寫計分  
兩蟻生既齊取新葉用快刀切極細用  
篩子篩於中箔葶紙上務要勻薄將連  
合於葉上蟻自緣葉上或多時不下連



及緣上連皆翻過又不下者並連棄了  
此殘病蟻也一箱上上下下三十箱每箱一錢  
可老也

**用葉法** 蚕不可食之葉有三。一承帶雨露  
既濕又寒食則變褐也生水瀉淋老則  
浸破絲囊不可抽繅製之法艾葉實  
積苫席覆之少時內發蒸熟審其得所  
啓葉攤之濕隨氣化葉亦不寒即可飼  
之。二為風白所媽乾者生腹結三混臭

者即生諸疾斯二者無可製之法棄之  
可也

**分擡法** 分擡之便惟在頻欵稀勻使不致  
蒸濕損傷也蚕多必須分沙燠厚  
疊失擡則不勝蒸濕故宜頻分者  
之物不林觸弄小而分之猶能愛護大  
而擡之莫能顧惜也未免此故宜安欵  
而稀也

**養蚕百忌** 忌濕葉忌熱葉蚕初生時忌屋  
內掃塵忌煎煖魚肉忌蚕屋內哭泣時



八月九日  
晚未滿月產婦不宜作蚕母忌帶酒人  
切桑飼蚕及擡解布蚕生至老忌煙  
熏忌孝子產婦不淨潔人入蚕屋忌近  
臭穢忌酒醋五辛鱸魚麝香等物

**養蚕吉日** 浴蚕出蚕安穗入筐宜用戊辰  
乙巳庚戌壬午甲午甲寅丁巳戊午日  
更得收滿天德月德月合明星五富等  
日出蚕沙宜天德方忌蚕室命官方又  
庚戌日蚕姑死忌之

種莖類

唐太和先生王旻山居錄

**山居總論** 凡所居須擇形勢地後高前平  
有東流水者為上不然四面平坦為佳  
其土色須黃細沙軟者為良此方滋長  
藥根故也其地多即二十畝少不減十  
畝四面樹以枳籬不然墻圍之任取便  
耳其中造藥堂及蔭曝之所堂前穿大  
池種荷菱芡蓮池種甘菊取紫莖黃



花引蔓者是真餘者皆蒿耳蒿苦而菊  
甘但能移根感感稀栽一二年間不覺  
自合便成菊潭如無根取子種亦可但  
四月以前乘雨折挿之自然滋生子按  
葛稚川云南陽穰縣咆子並音商作有甘  
谷水左右皆生紫菊菊花墮水中故味甘  
羨谷上居人皆不穿井悉飲谷水無不  
壽考高者百四五十歲次者不失八九  
十故司空王暢太尉劉寬太傅袁隗皆

必用必集九  
甚

常為南陽太守到官即使穰縣月送甘  
谷水三十斛以為飲食諸人多風痺及  
眩暈皆得愈但不能大得其益如彼居  
人生以來即飲便飲此水耳又菊花  
與薏花相似直以甘苦別之謔所謂苦  
如意者今所在有之真菊但為少耳率  
多生水側抱杜並其地形制任人巧為  
乏令一池之中數藥在馬地之多少取  
足為度不必二十亩也



作園籬一首凡作園籬法須於地  
畔齊民要術要術於墻基之所方整深耕凡耕作三隴  
中間相去各二尺枳殼熟時收子隴中  
概種之至明年伏後約高三尺廝去惡  
者相去一尺留一根然稀稠均行伍直  
至來春刈去橫枝必留距不留必凍死  
種刺榆及柳亦如之酸棗不堪種好別  
延蔓次以五加皮冬羅摩並傍籬落種  
之便以為籬藩若須採掇且免遠求豈

不善哉

種藥類

作藥畦法一首除藥堂外並作藥畦上乾

守糞其畦中間多作水道以通灌注凡  
藥菜有宿根者每剪苗訖更上少糞其  
畦中把橫令勻澆水注之不久還生以  
此法為常隼無宿根者剪苗盡更布子  
種之新舊相合勿使闕用也

種枸杞凡種枸杞取種連莖剉之令四寸



許數百束如菱益大以草為索慢束之  
每畦分作四五行如韭畦稀稠行側別  
掘坑深七八寸令寬於束子挑安糞及  
土每坑相去三寸坑成下束子豎立種  
之別調和熟牛糞稀如麵糊注坑中灌  
束子上令滿城即添灌之坑坑如此然  
後以肥土壅之滿訖土上更加熟牛糞  
令與坑平然後灌水不交即生大科半  
畝許始足食生時甚肥嫩如剪韭法從

頭起通割之令其地平留半則梗硬剪  
深則傷根剪時欲早起避晝熱及雨中  
惟晴早晨為佳修事如法可供數人○  
又法但於畦中種子如種菜法上糞下  
水當年雖瘦三年以後還肥可愛勿令  
長莖苗即不堪食如食不盡却剪作乾  
菜以備冬間常用如此從春及秋其苗  
不絕子取甘好者種之州者種甜若種  
根莖擇取葉厚大無刺者是真有刺葉



小者。是白棘。不堪服食。○又法取枸杞子。先於水盆中。以手接令散。訖去水。日曝乾。先斲地作畦。畦中去却五寸。土勻作五壟。壟中縛草為稗。坎間似臂長短。依畦以泥塗草稗上。表裏令通徧。以安壟中。即以枸杞子布於泥上。一亩令稀稠得所。即以細土蓋一重。令徧。又以爛牛糞蓋其上。令徧。又布土一重。令與畦平。待苗出時。以水時澆溉之。若堪喫。

便剪如韭法。食之甚美嫩。更不要煮爛。每種用。二月初一年。只五度剪。不可過此數也。○枸杞生於甘州西南都谷中。及甘州山北者尤佳。其子味乃過於蒲葇。至今蘭州西至鄯州。作城縣。靈州。以此豐州九原並多有之。其根莖尤大。咸陽醴泉者不如也。凡取根以高處。即根不深。故生古墻者則根大。原州有秦長城之腹內。及頽基之上者甚洪大。大者



有一尺以上。其子甘美。於甘州者取根  
為煎。倍勝他處。所服者俗相傳云。枸杞  
洞。黃泉為狗形。根鍊為煎。明達之士言  
尚有精靈。多化為小兒。又恒州石邑縣  
有漢時常山郡有老者。黃昏之後。或聞  
犬聲。蓋其精也。此物所在有之。其根小  
於出處。

**種百合** 春取其根大者。擘取瓣於畦上。如  
種蒜之法。余按種蒜法。宜良軟地。三遍

耕以樓搗逐壟下之。五寸一科。二月半  
鋤之。滿三遍不鋤。則科小。種時作行。逐  
科上糞澆水。經年後看稀稠。更移別畦  
中栽。苗如火筋大。至二月即折頭上糞  
當年大如鷄子。乾即澆之。三年後大如  
盞。年年須作。番次種。不可令絕。此物尤  
宜鷄糞。每坑深五六寸。先着鷄糞。後更  
入土。取子種之。亦得。須二年方可苗生。  
遠不如蒜。別本云上好肥地加糞熱水

本草綱目



畦中如種蒜法五寸一瓣種之直作行  
又加糞澆水由出即鋤令四邊絕無草  
春後看稀稠處更別栽待畦中草  
灌水三年後其大如拳然後取食又取  
子種亦可或一年以後二年  
以來始生甚遲不如種瓣

**種甘露干法**

熟斫地宜肥良取子稀種三  
四尺一窠露下後葉上得雨滴下盡為  
根子如螺形蒸煮之味如百合須數耘  
之

**種牛膝**

秋間收牛膝子至春如生菜法種  
之宜下濕肥良地上糞澆水苗生侯堪

食剪之須常多留子直至秋中徧徧種  
之但割後上糞即生不須更種之其收  
根者留取一畝餘地熟耕更以長刃鋤  
深掘之取其土虛根長須依此法然後  
下子搜令土平荒即耕之旱則澆之至  
秋子成就高刈取莖莖其子九月末還  
用長刃鋤深掘取根於水中浸經兩宿  
密置竹篩中以手按去皮更齊頭曝令  
稍乾手握令直作太束子又曝令乾看





乏端正白如象筋然入藥不如不去皮  
氣力大直曝令乾者為佳若去皮按去  
白汁深可惜也市中貴取端正甚失精  
華也別本云秋收子至春種如種菜法  
法須多留子秋中種亦可其收根者別  
留子三四畝地熟耕更以鋤深掘取其土  
虛根易長也土平訖然後下子荒即耘  
草旱即溉至秋子成高刈取莖收子九  
月未間還用鋤深掘取根如法料理

**種合歡法**

草也種移根畦中稀種之一年  
以後即稠剪苗食之如枸杞法佳剪訖

還生味如春初者好至秋下不堪食別  
本夏秋不堪食

**種車前法**

取子春間如生菜法種之上糞  
下水此物宿根剪徧還生但須耘可經  
數歲

**種大明法**

春取子畦中種之上糞下永侯  
葉生食之直至秋間子成此物有兩般  
種可入藥用者不如馬蹄者佳其花切  
忌泡茶喫凡多食者無不患風尤宜慎





之

種胡麻宜白地種二月三月上旬為上時

四月上旬為中時五月上旬為下時  
前種者實種欲截兩脚若不綠濕融而  
大而生一畝用子二升漫擲撒一作先以樓  
搗極熟然後撒種子空曳勞勞則土厚不  
生樓四時纂要云音耕切糖也者炒砂  
令燥拌和之不和砂不均平之鋤不過三  
遍後成刈束欲小束大則難乾打時  
把又費力以五六

束為一不爾則風吹斜倚之候開口乘車詣田  
敷之微擊以小杖還叢之三日一打四  
五遍乃盡

種青葉法即胡麻角八稜者為巨勝出胡

城縣東王思村為上取真巨勝畦中如  
生菜法種之候苗出亦堪食常留子種  
至秋徧徧依此法多種之其味甚滑美  
不減於葵亦堪沐髮別本云右胡麻角  
法種之苗生為菜食秋間依  
此法種之不顯此物甚滑美

居家必用事類全集

卷





**種麻之法** 取肥良地一畝耕三遍用子三升種須班黑麻子為上三月初為上時四月初為中時五月初為下時大率二尺留一根概鋤常令淨荒既放勃拔去雄若未放勃去雄者則不成子實汜勝之書曰種麻豫調和田二月下旬三月上旬傍雨種之麻生布葉鋤之率九尺一樹樹高一尺七寸以蚕屎糞之樹三升無蚕屎以溷中熟糞糞之亦善樹一

升。天旱以流水澆之。樹五升。無流水。曝井水殺其寒氣。以澆之。雨澤適勿澆。澆不欲數。霜下實成。速砍收之。

**種麻良日** 乙丑 戊寅 辛卯 壬辰 丙申 乙巳

戊申 忌 辰 戌 丑 未 戊 巳 之日

**種地黃** 須肥良地沙軟者為上。取根斷之。

畦中種之。上糞下水。一年以後滿畦可愛。此物宿根采却還生。其花秋收以充冬用。欲取根作煎及乾者別於畦中掘



取出數箇大坑。廣輪一丈許。深可三尺。其底布磚。令密。還填糞及沙土。實之。然後取肥地黃寸餘。種之。令滿坑。不久坑總是根。甚麗長。緣下有磚。惟麗而已。但作得十坑許。當足用。亦有坑深三尺長一丈。其坑口闊一尺。以椽作肋。肋着篋籬。坑底亦布磚。篋籬上安土厚五寸許。旱則澆水。三年已後。即麗。但此法難事。不如直作坑者。任人所辦。別本云。須預於十一月耕。

必用少集

三

地正月可止三四遍春初插之八月採根若採葉侯霧散摘取傍葉勿損中間証葉其益久勝諸菜 ○又法。田須黑良。田五遍耕。三月上旬為上時。中旬為中時。下旬為下時。一畝下種五升。其種還用。二月中掘取者。逐犁後。如下米麥法。下之。至四月末五月初。生苗訖。至八月盡九月初。根成中斷。若須留為種者。止留地中。勿掘。待來年三月初。取之為種。每一畝可收根三十石。有草即鋤。不限徧數。別作時







上填少許沙土和糞令滿三行下子種之待苗出着架引蔓令上經三年以後根甚鹿斟酌一坑可得一年以來食之出盡還填土布子種之常須如此豈備遠尋山谷采掇辛勤哉如無子直取細根截三寸以上種之若收得子即勝也其坑四畔緣作盆狀以備旱取其子亦堪蒸食曾得子如荊鷄子者食子稍愈於根此種出局中若得善不可加此物

園四畔種之不備園中好地○又法子熟時收子便種只安肥土令半入土不得埋盡即爛不生待苗生後移於破盆甕中着肥沙土和牛糞及油麻穢填入盆甕裏土中深三二寸埋之經二年滿盆若種鹿根當年堪取

種天門冬

正二月取苗種須肥良地每根相去二尺餘栽一科不得稠不交其根甚茂自取根即斲摘取留一分小者却



栽時時上糞有草即耘此物甚難種若  
總摘了即恐不活種子亦合得成根應  
亦晚矣

**種麥門冬** 最宜黑地及黃沙地皆須肥良  
四月初采子艾却根去頭半寸許相去  
約一尺栽一科入土一寸半實築四面  
厚着糞每年三度上糞六月九月十  
月各一度上糞有草即芸常須澆灌  
曝法每至四月中摘取子淨洗七八遍

取白淨通元為度即曝乾訖淨除根高  
處收去心每收采皆用夏至前一日取  
苗便種種子亦得只是成遲若自用不  
必全洗洗多恐藥力微以乾軟即便去  
心極乾則難取故也

**種苡米** 苡即薏依種五穀法熟耕地相去一  
尺種一科此物宿根一種數年不問高  
下但肥良地即堪尤宜下着牛糞此初  
有兩般一般難春名薏苡一般易春名



贛米。大都所在畧同。本草中總名薏苡。其苗收子後。又堪為薪燒之。陳藏器本草云。薏苡收子蒸令氣餹。曝乾磨取仁。炊作飯。及作麩。主不饑。嘉祐補注本草云。甑中蒸。使氣餹。曝於日中。使乾。按之得仁矣。仁皆作人

**種紫蘇** 須肥地。熟耕之。如種五穀一般。四月種。有草即耘。花斷即收。遲即子落。不可待黃。此物鳥雀好喫。尤宜早收之。種

白蘇亦如之

**種黃精** 擇取葉參差者。是真黃精。劈破可長二寸許。稀種之。一年以後極稠。種子亦得。其葉甚香美。堪入藥用。其根剉其目。以土蓋之。蒸令絕熟。依蜜食部中用。別本收根。劈破。稠。一年以後極稠。

**種葳蕤** 一如黃精法種之。葉亦可食。根亦同黃精。

**種木** 取根子。劈破。畦中種之。上糞下水。下



年即稠。候苗出作羹茹之。欲收根作煎  
及酥。別取地多種之。後具別錄。

**種牛蒡法**

須擇肥良地。正月中熟耕三五  
遍。以長刃鋤掘。令深軟。摟把平。二月末  
下子。不得稀。苗出後有草生則耘。八月  
以後長刃鋤掘其根。大可如肩。惟宜肥  
地。旱則澆水。此物菜中極佳。非惟畦中  
但閑地亦皆種得。其根葉皆可食。耕地  
惟須深熟。全肥地稠種為妙。若稀種則

心虛擬收子。即須留少。隔年者。乃有子  
也。種時不得放苗出。別本云。春時乘雨即  
生。若有水即澆。要候雨地。須加糞。灼  
然肥者。旱則澆水。剪如上法。藥中之美  
根多。種苗及江南種牛蒡。收子須經兩  
年。苗上結者。子又可種。正月間鋤地。訖  
以猪糞鋪土上。又以肥土并糞壤覆之。  
然後下子。密種則易肥。云當年結子者  
種不出。

**種商陸**

又名陸取根白者。赤黃色者有毒。切如棗大。

本草綱目

三





皆須帶皮種之。擇肥良地。作行伍種。若  
只種子亦得上糞下水。根苗皆可食。武  
都公在穎川。餌之。紫者尤佳。乃勝於白  
者。味淡熟。蒸食之。別種。種子亦得根苗  
莖。並堪食。服。砂乳  
礎等藥者。不宜服。

種菜類

種菜法

薤宜白軟良地。耕三轉。一作三乃  
佳。二月三月種。種。秋。率七八  
枝為一本。諺云。葱三薤。四移葱者。三枝。

為一本。四枝為一科。然枝多者。科圓太。  
故以七八為率。薤子。三月葉青便出之。  
未青而出者。肉未滿。多令薤瘦。燥曝。按  
去浮切。却疆根。留疆根而濕者。即瘦細。  
不得肥也。先重糞。糞地。壟燥焙而種之。  
壟燥則薤肥。糞重則白長。率一尺一本。  
葉生即鋤。鋤不厭數。薤性多穢。荒則麤。  
惡五月終。八月初糞。不糞則白短。葉不  
用剪。剪則損白。供常食者。別種。九月十



月出膏經久不任也。擬種子至春地釋  
出即曝之。

**種苜宿**地宜良熟。七月種水澆。一如韭法。  
亦一剪一上糞鐵把樓土令起。然後下  
水旱種者重耨耩地使龍深闊窳匏下  
子批契曳之。每至正月燒法枯葉地液  
輒耕壟以鐵齒搗之。更以魯砍屬其  
科土則濕茂不爾瘦矣。一年三刈其苗  
留子者可一刈則止。春初亦中別本作

生散為羹甚香美。偏宜飼馬。馬尤嗜之。  
此物長生種者一勞未逸。都邑負郭所  
宜種之。

**種葵**臨種時必須燥曝葵子。葵子雖經歲  
者瘦而地不厭良。故墟彌善薄即糞之。  
不宜妄種。春必畦種水澆。春多風旱非  
畦不得且畦者省地而菜多。一畦供一  
日畦長兩步廣一步大則水難勻。又不  
用入足入深掘以熟糞對半和土覆其



上令厚一寸鐵齒把樓之令熟足踏使  
堅平下水令徹澤水盡下葵子又以熟  
糞和土覆其上令厚一寸餘葵生三葉  
然後澆之澆用晨夕日中便止每一梢  
輒把樓地令土起下水加糞三梢更種  
一歲之中凡得三輩凡畦種之物如種  
葵法不復條列也早種者必秋耕十月  
末地將凍散子種之一畝三升正月末  
散子亦得人足踐踏之乃佳肥也地濕

即生鋤不厭數五月初更種之春葉既  
未生故種六月一日種白莖秋葵者宜  
此相接種秋葵堪食仍留五月者取  
即紫莖者乾於此時附地剪却春  
子故留中熟不均葵令根上枿生者柔軟至好仍供常食  
美於秋菜留生亦中搗秋菜必留五六  
葉不相則莖紅留凡搗必待露解觸日  
葉多則科大須八月半前去留其枝獨莖者可去地  
地四枿生肥嫩比及收時高與人膝平





莖葉皆美雖科不高根甚下雖菜實倍多其不剪生者可唯高數尺葉堅硬全雖似多其實倍少收待霜降傷晚黑滋榜簇皆須陰中規澆其碎者割訖即地中尋手糺之者必爛糺以穰草覆蓋蓋經年收子謂之冬葵子可以入藥用

**種蕪菁**須肥地犁耕六七徧甚不厭細七月半後種之子欲得陳以乾鰻鱓魚汁浸之曝乾種之必無蟲食冬收苗後間

斫取根別根作別窖藏之亦可蒸之冬至後熟把攪上糞留子斫稠即不科作冬  
至後熟者不屬間

**種蘿蔔**須肥良地沙軟地五月中耕地五六徧六月六日種鋤不厭多稠即根小至十月收窖之至臘月取根四破劈一尺下科厚上糞旱即澆之苗春肥莖如母指大者食益人臘月取根於窖中作架倒懸着蓋却窖口須即取用直至六



凡心不壞。二月三月依前耕地。三五遍。若有陳子亦過。立夏即種。熟鋤。至五月。盡根大如拳。此物益人。作番次種。取苗。生熟啖之。若冬中根黃。石英種埋之。春初取英食之。尤妙。

**種槐芽** 取槐子。畦中和糝黍種之。至冬。故火燒。明年便取苗。喫。每取苗。依取枸杞法。入土深割。上糞澆。如此。直至秋末。嘗得嫩槐芽食。又且無蟲。若根大。即斷去。

并以快鋤。鋤深刻區。便上糞。於春初雨過種也。

**種藁荷** 宜樹陰下。二月種之。一種永生。不須鋤。若但加糞。以土蓋糞上。八月初踏其苗。不踏其苗。令死。不踏苗。則根不滋。茂九月初。取其中傍生根者。為藁。亦可。醬中藏之。十月中。以谷麥糠皮覆之。不然。即凍死。二月。即掃去糠。

**種薑** 宜白沙地。少與糞和。熟耕之。耕不厭。



細縱橫七八徧乃佳。三月種之。闊一步作畦。長短隨地形。橫作龍。龍相去一尺餘。深五六寸。壟中安薑一尺。一科帶葉大如三指闊。厚土蓋三寸許。以蚕砂蓋之。無砂上好糞。芽出後有草即除。漸漸土蓋之。已後壟中却令高如壟脊。却深不得併上土為薑向上長故也。芸鋤不厭數。五月六月中作柴棚蓋之。緣性不耐熱。又不耐寒。九月掘取置煖窟中。若

寒宜作窖。以穀稗合埋。不爾即凍死。中土不宜。僅得存活。勢不滋息。

**種芋**宜揀肥地近水處。斷其傍以種。旱即澆之。以水有草即芸。鋤之不厭頻。治芋如此。其收常倍。救饑饉。度凶年。莫善於此也。汜勝之曰。區種芋法。作區方深皆三尺。取豆箕內區中。足踐之。厚尺五寸。以水澆之。令保澤。取五芋置四角。及中央。足踐之。旱數澆之。其豆箕爛後芋作



子皆長三尺。一區收三石也。別本作二月三月可種。汜勝按列仙傳云。酒客為梁丞。使人益種芋。三年當大饑。悉如其言。梁人不死。又廣志云。蜀漢既繁芋。民以為資。凡十中。等有君子芋。大如芋魁。塊如孟。更有百果芋。魁大子繁。兩畝收百斛。凡此諸芋。皆可乾腊。又可藏。至夏食之。芋有六種。一、直芋。二、連禪芋。三、紫芋。四、毒芋。五、野芋。六、青芋。有毒。必須灰

汁易水。煮之堪食。只宜蒸啖之。又宜療冷熱。止渴。野芋。大毒殺人。三年不收。即成野芋。性滑。下石毒。服食皆忌之。茅山玄靖先生勸余食芋。云補中益氣無比。凡人家須多種。以備凶年。

**種芋** 宜樹陰下。方尺五。深一尺。掘一坑。坑中着糞和雜。放糠灰糞等。每坑着一顆。種深四寸。埋苗長一尺後。扞四直。令作大孔。孔中瀉糞。至收時。其根滿坑。

芥菜集九





掘其苗。即至五月。雨後移之。經二年後。各如椀大。此物甚不益人。為其素餐所用。故載之。○料理法。右於篋筐中。指白疑碓中。擣亦成片段。即於礮灰汁中。煮十數沸。以水淘洗。換水更煮五六遍。即切作齧片段。於五味汁中。淹兼少阿魏酥。尤妙。作齧及湯脯。隨人所好。加少酥乳。最佳。

**種構菌子**

菌一作取爛構木及葉於地下埋

之嘗以米泔澆之。令濕三兩日後。即生炒脯食之。甚美。本是構木。亦不損人。云唾中下。爛糞取。溜木長。六七寸。截斷。搥碎。如種菜法。於唾中。布土。蓋水。澆。常令潤。如初。有小菌。子伸。把推。之。明。且。又出。亦推之。三度。後出。甚大。枚。食之。脯。便。妙。從。

**種大胡蘆**

正月中掘地作坑。方四五尺深。如之。實填油麻菜豆豉。及爛草等。一重糞土。一重草。如此。四五重。向上一尺餘。着糞土種。十餘顆。子待生後。揀取四莖。

必用茂集九

七





肥好者每兩莖相縛著一處以竹刀子刮去半皮以物纏之以牛糞黃泥封之一如接樹法裏之待相着活後各除一頭又取此兩莖相着如前法治之待得活後惟留一莖四莖合為一本待着子揀取兩箇周正好大者餘旋除之如此舊是一斗種可容一碩也若須為器以積盛之隨人所好

**種山藥法**先掘一溝長丈許闊三尺許深

四尺許底鋪磚用糞土填滿水實定插山藥蘆頭時勿用手插則瘦長以鐵鏟下之則大須每年易入而種之如種雞冠花坐種則矮立種則與人齊手種則花皆成穗簸箕扇字種其花則成片其理一也

**種茄子法**初分栽茄秧時向根上拍開搯

硫黃一皂子大以泥培之結子倍多其大如盞味甘而益大開花時取葉布過

消夜集九  
卷九





路以灰圍之。結子加倍。謂之稼茄。

**種香菜法** 香菜常以魚腥水澆之。則香而茂。不得用糞澆。則不香。如無洗魚水。泥溝水米泔水亦佳。

**種菠菜法** 菠菜初種時。過月朔乃生。假如月初二三日間種。與二十六七日間種者。皆過來月初一日方生。驗之信然。菘菜同。胡荽必用月晦日晚下種。

**種蒜法** 九月初於菜畦內稠栽蒜瓣。候來

年春二月間。先將地熟犁數次。每畝上糞土數十擔。再用犁耨過。把勻。手持木板二寸許。插一竅栽蒜秧一株。如此栽遍。如旱時常以水澆。至五月間起。每窠如拳許。大極妙。

果木類

**種諸果木法** 須月半前種者多。子。月半後種則子少。

**栽梨法** 以春分日將旺梨筭作枋樣。砍下





兩頭用火燒紅鐵器烙定津脉栽之入地二尺許春分前後一日皆不可只春分日可用

**栽桃李杏** 桃宜密栽李宜稀栽可南北行杏宜近人家栽亦不可密桃三年結實五年盛七年衰十年死至第六年以刀刮開皮令膠出多有五年活

**種桃法** 伺桃熟時墻角煖處寬深為坑收濕牛糞納坑中收好桃核數十箇尖頭

向坑中厚蓋尺許春深芽生和泥移種接杏最大接李紅甘○種桃核須刷洗淨縫中俱要潔淨仍令處子艷粧種之他白花艷麗而子離核

**移大楊樹法** 凡移先去其枝梢大其根盤沃以溝泥無不活者梅結實最遲諺曰桃三李四梅十二梅必十二年方結實和泥移種接桃最大接李紅甘

**種橘法** 橘樹宜以死鼠浸溺缸內候鼠浮



取埋橘樹根邊。次年必盛。涅槃經云。如  
橘得鼠。其果子多。柑樹為蟲所食。取蟻  
窩於其上。則蟲自去。十二月內將橘樹  
根寬作盤。澆大糞三次。至春水澆二次。  
花實必茂。

**種石榴法** 取石榴直枝如指拇大者。斬長  
一尺。以八九條為科。燒下頭二寸。掘坑  
深一尺七寸。口徑一尺。豎枝坑畔。置雜  
骨姜石於枝間。實下土。出枝頭一寸。水

澆即生。

**種銀杏法** 銀杏有雌雄。雌者有二稜。雄者  
三稜。須各種之。臨池而種。照影亦能結  
實。

**種蒲桃法** 蒲桃宜於棗樹邊。春間鑿棗樹  
作一竅。引蒲桃枝從竅中過。伺蒲桃枝  
長塞滿竅子。斫去蒲桃根。托棗根以生。  
其肉實如棗。蒲桃用米泔水澆。

**種名果** 三月上旬斫取直枝。嫩好如指。長



五寸内芋中種之。如無芋。大蔓薯根。蘿蔔根亦得。用此勝種核。核四五年。乃如此大。崔寔云。正月盡二月。可剥樹枝埋樹枝土中。令生。二歲已上。即可移種矣。凡五果花盛時。遭霜即無子。常預於園中。貯惡草生糞。天甫初晴。北風寒切。是夜必霜候。此放火作燼。少出煙氣。即不壞拒霜也。

**種杏** 杏熟時。并肉核埋糞中。凡薄地不生。

生則不成。至春生後。即移實地栽。不移則實少味苦。樹下一歲不須耕之。耕則肥而無實。別本云桃李熟時和肉全埋糞地中。至春熟時移栽實地。栽法以鋤合土掩移之。

**稼果樹** 諸雜果木樹。茂而不結實。於元日

五更以斧班駁雜斫。棗柿李等尤妙。則子繁而不落。十二月晦。白晝同稼。李樹則以石頭安樹叉間中。妙。○李樹於正月且白五更。以長竿打其樹梢。其子亦



繁○桃樹多者五年必伐不結子。蓋樹皮緊束樹身不得長故多伐其樹至第三年用尖刀利破樹皮直長者四五條其樹比之他樹多結子三四年亦是元日○石榴樹以石頭安於樹叉間或堆積於樹根如此無狂花結實大而多

**使果實不落法** 杜白春百果樹下則結實堅牢不脫落不結實者亦宜依此爲之

**摘果實法** 凡果實初熟時以兩手採摘則

年年結實

**治果子有蟲蟲法** 用杉木作釘塞其穴蟲立死

**摘果禁忌** 凡百果子忌孝服人採犯之來歲不生

**皂角樹不結法** 於樹身上鑿一大孔入生鐵三五片以泥封之便開花結子既實以篾束其樹身數匝木楔之一夕自落

**辟五果蟲法** 正月旦日雞鳴時以火把偏



必用事類全集九  
照五果及桑樹上下則無蟲如時年有桑災生蟲照之必免

**止鴉鵲食果** 果子熟時不可先摘如被人盜喫一枚飛禽便來喫宜謹之

**種栗法** 及時收下去外毛於屋下着濕土埋之須深莫交凍損二月芽生種之冬多以草裹候二月節解放又須別着籬隔之三年不得人觸着忌之

**種水物法** 蓮子味甘平無毒主溫五臟養

神益氣力除百病又服耐老不餓身輕延年一名水芝八月九月取黑子磨頭令皮薄取罐土作熟泥封之如三指太長二寸蒂頭平重磨處尖銳泥欲乾時擲水中重頭即自沉向下薄皮向上易生不磨皮厚卒不生○藕初春掘取藕稍頭插池中泥裏種之當年便生荷若泥深將損處向下種之直到硬地乃佳又別本初春掘取根三節無損處種入



泥深令到硬土當年有花○芡味甘平無毒主濕痺腰膝痛補中除百病益精強志能令耳目聰明久服輕身不餓耐老一名雞頭○芡味甘平無毒主安中補五臟不餓輕身不老三物悉上品補氣養神強志明目除病多蒸曝乾以蜜和餌之得長生

右芡芡二物並是八月熟時收黑子散着池中即自生矣宜多種儉歲資

此足度凶年

**種蓮法**蓮須以牛糞壤地以立夏前三兩日掘藕根取節頭着泥中種之當年即便開花荷蓮極畏桐油

花草類

**種瑞香**廬山者最勝唯紫花葉青而厚似橘葉者最香種法不可露根惡濕畏日洗衣服灰汁澆去蚯蚓漆津壅退鷄鴨汁澆之盛茂濕猪湯澆尤盛



**種海棠** 冬至日早。以糟水澆根。其花鮮盛。花結子。剪去。來年花盛。無葉。唐人以海棠為花中神仙。

**種水仙** 收時用小便浸一宿。懸乾。懸當火處。種之。無不發花者。亦須肥壤地。瘦則無花。不可闕水。故名水仙。五月初浸。九月初栽。

**種茉莉** 茉莉以鷄糞壅之。則盛。

**種盆內花樹法** 凡種盆花樹。必先要肥土。

於冬間取陽溝泥。曬乾篩去瓦礫。便用大糞。發濕。曬乾。如此三四次了。以乾柴草一重。肥土一重。發火燒過。收藏起。正月間。便栽花果樹木。栽種花木子粒。每日用糟過退鷄鵝毛水。與肥水相和澆之。肥水即大糞清。如花上發萌。下便行糞。此時不可澆肥。澆肥即死。如嫩條長。或生花頭者。見花再便澆肥。花開時不可澆肥。日逐早晚只澆清水。如結果



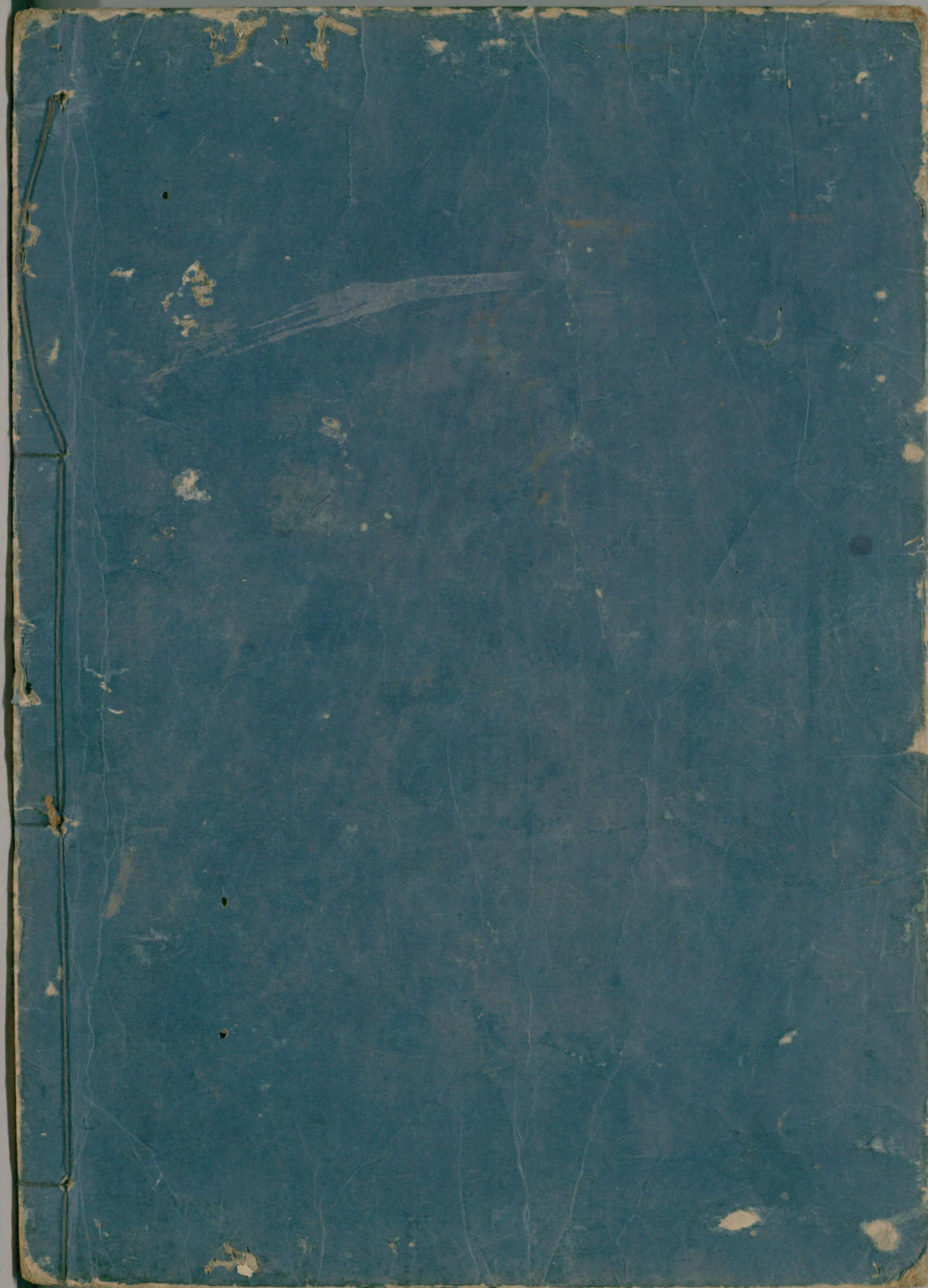
實者已結不可澆肥。澆則落矣。如石榴花日中常曬。日午澆清水。早晚亦澆。若有嫩芽長起。便與捻去。心凡花三四月間。便可上盆。則不生長根。則生花。根多則無花矣。如無鷄鵝毛水。用蚕沙浸作水尤佳。

**種牡丹花肥盛花頭健**

以文土至夜撥開根脚。下上至來。且以水缸內石灰搥令細。攪之。兼拌些肥土。花即開。得數日又盛茂。

九卷終





国立国会図書館

タイトル『居家必用事類全集10集20巻』 請求記号 032-Ky995

ガラス使用