

朝鮮近况紀聞

Y994-J4204



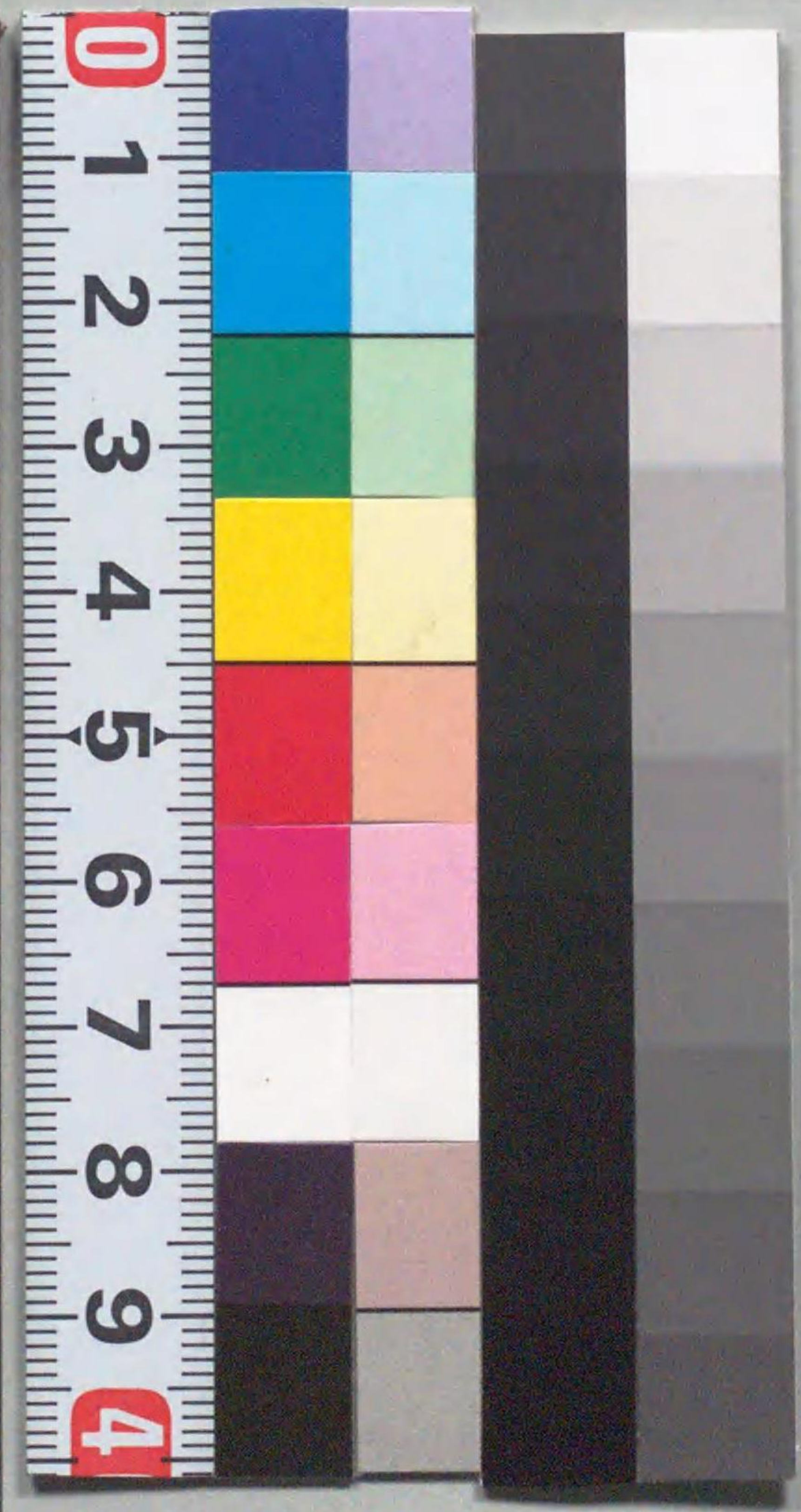
1200701776472

〇 複写

一	二	三	四
冊	號	番	門

圖 A
 第二番
 本館
 附錄
 或
 冊
 旬

Y9
J4



朝鮮近况紀聞

目錄

位置

分界

道路

宿驛

家屋

山河

兵制

徵兵



Y994-J4204



I 種

W



1200701776472

免役

俸給

操鍊

賞功

賑恤

軍備

烽燧

兵器火藥

城郭

宮城

邑城鎮城

修繕

砲臺

戰艦

五穀鳥獸其他飲食物

金穀出納

鑛山物產及交易

氣候

人情風俗

學校及進士及第

國王姓名

官名稱

佛寺及ヒ人民信教

地理誌

外國人內地行

醫藥

温泉

人才

刑律

朝鮮近況紀聞

陸軍參謀局編輯

位置(里數ハ我カ里法ヲ以テ算ス)

朝鮮國ハ東半球亞細亞洲ノ東部ニ位シ緯線赤道ノ北三十

四度十七分ヨリ起リ(全羅道馬梁岬)四十三度零二分ニ盡シ

(咸鏡道豆滿江)經線英國綠威偏東百二十四度三十分ヨリ起

リ(黃海道ノ岬)百三十度三十五分ニ盡シ(咸鏡道豆滿江口)其

地東ハ日本海ニ枕シ西ヨリ南ニ至ツテ黃海ニ面シ東南我

カ對馬島ト海水ヲ隔テ遙々相望ニ北ハ吉林盛京ニ交壤シ

鴨綠江ヲ以テ境トシ東北隅ハ俄領「ボシエツト」ニ密接シ豆滿

江ヲ以テ之ヲ畫ス其地東北ヨリ西南ニ灣曲シ綿亘二百三十里三十町余廣袤所々齊シカラズ京城ノ位置北緯三十七度三十五分ノ處ヲ以テ之ヲ測ルニ東西直徑大約六十一里余トス而テ全國周圍大約七百九十里ニ過キスト云フ

分界

朝鮮全國之ヲ分ツテ八道トス其中央ニ在リテ一面海ニ臨ム地ヲ京畿道トシ京畿道ノ北ニ隣スル地ヲ黃海道トシ東ニ隣スル地ヲ江原道トシ南ニ隣スル地ヲ忠清道トシ南方ニ延出シテ黃海ニ面スル地ヲ全羅道トシ其背ニ沿フテ日本對馬島ヲ遼望スル地ヲ慶尙道トシ北方ニ在リテ大陸ニ

接續スル地ヲ平安道トシ是ニ隣シテ東北ニ斜伸スル地ヲ咸鏡道トス而テ李氏王タルヨリ以來都ヲ京畿道漢城府ニ奠メリ州府郡縣ノ制皆之ヲ道ニ統フ其員數ハ表面ニ詳カナルヲ以テ復此ニ載セス京内ノ民ヲ東西南北中ノ五部ニ區別シ而テ全京ニ都事(官名)一員奉事(官名)一員ヲ置ク又其各部ヲ數洞ニ分チ而テ某洞何橋幾號ノ戶ト云フ猶我カ幾大區幾小區某町幾番地ト稱スルカ如シ

道路及ヒ里程

州府郡縣往還ノ道路ハ皆廣坦ニシテ其大路ノ廣狹稍日本ノ路ニ下ル而テ路名ハ州府郡縣ノ境界及ヒ村洞ノ名ヲ以テ稱ス江河ハ皆舟ヲ以テ之ヲ渡ル大小ノ川ニ至リ其深フシテ廣キ者ハ舟ヲ以テ之ヲ渡リ淺フシテ廣カラサル者ハ木橋ヲ架シテ之ヲ渡ル車馬モ亦通ス京内ノ小川或ハ石橋ヲ架スルアリ而テ全國概テ橋道多ク津渡寡シ陸路ハ乘馬牛車馬車ヲ用フ而テ多人往來スルトキハ路ヲ沿海ニ取ルヲ善シトス

咸鏡道ハ半ハ山岳半ハ原野ニシテ平坦ノ地寡シ而テ山嶺ノ道路多クハ狹窄ニシテ其稍寬ナル所ハ車ヲ用フルト雖

トモ列ヲ成ス能ハス隘フシテ太タ高キ所ハ人纔ニ通行スルヲ得其至テ險難ナル道路ハ厚州長津甲山三水及ヒ茂山以下ノ六邑ナリ

江原道ノ嶺東九府即チ歙谷通州高城杆城讓陽江陵三陟蔚珍平海等沿海ノ九邑皆險難トス

平安道ハ陽德孟山寧遠以下八九邑ノ道路甚タ險難トス

京城ヨリ各道州府郡縣ニ至ル遠近及ヒ慶尙道釜山浦ニ達スル水陸四路ハ朝鮮全圖附録ニ詳密ナルヲ以テ此ニ略ス三南諸道ヨリ京城ニ至ルニ漢江ヲ渡リ東大門或ハ南大門ヨリ入ル而テ漢江ヨリ兩門ニ至ル間ハ人家櫛比ス

京中ノ道幅大路ハ凡七間半中路ハ二間余小路ハ一間半而
テ兩側ノ溝各一尺餘トス
京城ヨリ清國北京ニ至ル凡三百三十余里而テ平安道義州
ヨリ清韓境畫ノ關ニ至ル十二里餘曾テ人家アルナシ行人
皆露宿ス

宿驛

驛馬ノ在ル所ヲ稱シテ某站ト云ヒ客舍ノ業ヲ行フ者ヲ稱
シテ酒幕ト云ヒ或ハ炭幕ト云フ

一驛ノ丞ハ二三十站或ハ四五十站ヲ領ス而テ大商往來ス
ル海口ノ驛ハ數千戸ヲ成シ陸路ノ驛ハ大チ三四百戸中チ

一二百戸下チ七八十戸トス

站ハ三四里或ハ五六里ヲ隔テ、之ヲ置ク其大ナル者ハ一
二百戸其他七八十戸四五十戸ナル者往々之アリ
酒幕ハ大路小路ヲ論スルナシ或ハ二十町或ハ三四十町陸
續之アリ而テ公務ニ因リテ往來スル人ハ監司及ヒ節度使
ノ印章ヲ持セハ乘馬饌食盡ク站中ヨリ供餽ス萬里ト雖ト
モ此例ヲ以テス
家屋ノ製作京城内及城外ノ本路ハ皆瓦ヲ以テ屋ヲ覆フ其
他ノ地ハ瓦藁混交然レトモ富者ハ其室ヲ廣フシ其屋ヲ高
フシ貧者ハ蓬門葦戸十餘人ヲ容ルニ過キス其最モ貧キ者

ハ僅ニ數間ノ草屋ノミ

山河

高山ハ咸鏡道ノ白頭山ヲ以テ第一トシ全羅道濟州ノ漢拏山是ニ亞キ慶尙道ノ鳥嶺山又是ニ亞ク白頭山ハ高サ二里八丁余周圍大約三十余里頂上白岩ヲ戴ク而テ冬月白雪堆ヲ爲シ夏月漸ク解ク京畿道ノ寶蓋山全羅道錦山郡ノ德裕山ハ罪人ヲ放ツ所ナルヲ以テ人之ヲ敵山ト呼フ江原道通川ノ金剛山京城ノ三角山北岳山(或ハ白岳山ト云フ)等風景最モ佳ナリ

鴨綠江ハ其源白頭山ニ出テ豆滿江ニ觸レ西南ニ流通シ義

州ニ至リ海ニ入ル蓋シ白頭山ノ麓ヨリ大約百里ノ間水勢緩穩江界ノ邊ヨリ昌城ノ邊ニ至リ水勢頗ル急ナリ而テ朔州義州ノ邊ハ幅凡十二町ノ廣キニ至ル

豆滿江ハ源ヲ白頭山ノ後ニ發シ東南ニ流レテ海ニ入ル

京城内ニ龍山麻浦ト云ヘル天河アリ其他國中處々ノ大川皆鴨綠江大同江漢江洛東江ニ漑出ス

漢江ノ利川府ヲ過クル所京畿江原忠清三道ノ諸川集注シテ瀦ヲ爲ス

京中ノ諸山ヨリ流下スル河川ハ東大門ノ傍ニ至リ悉ク漢江ニ入ル

兵制

京官

兵曹

武選軍務儀衛郵驛兵甲器仗門戶管鑰ノ政ヲ掌ル
判書(正二品) 一人

軍兵操練習陣ノ事ヲ等フシ禁衛大將軍ヲ兼帶シ
各項武職及ヒ外方ノ邊將次ヲ以テ差出シ春夏秋

冬軍職ニ錄テ遞付スル事ヲ知ル

參判(從二品) 一人

各項ノ軍職遞付ノ時判書故アレハ則チ進テ外ニ

差出スルヲ參シ又闕中内ノ兵曹所謂内兵曹ニ在

リ輪回入直シテ闕中出入ノ人ヲ禁斷ス

參議(正三品) 一人

參知

所掌並ニ參判ニ同シ

正郎(正五品) 四人

佐郎(正六品) 四人

共ニ堂上ヨリ差出シ武選乘輿武備三司ヲ分掌ス

武選司

武官軍士雜職ノ除授告身錄牌ヲ掌リ給暇及ヒ武科

等ノ事ヲ附過ス

乘輿司

鹵簿輿輦廐牧程驛補充隊皂隸羅杖伴黨等ノ事ヲ掌

ル

武備司

軍籍馬籍兵器戰艦及ヒ軍士ノ武藝ヲ訓練スルヲ點

閱シ宿衛巡緝城堡鎮戍備禦征討ノ軍管軍人ノ差送

番休給保給暇侍丁復戸火炮烽燧改火禁火符信更籤

等ノ事ヲ掌ル

軍器寺

兵器火藥ヲ製造スルヲ掌ル

都提調

一人

提調(訓練院知事ヲ兼ルヲ例トス)二人

各様兵器鳥銃鐵丸火藥弓矢ヲ看檢ス

以下略ス

軍資監

軍需ヲ儲積スルヲ掌ル

都提調

一人

堂下官掌ル所ノ事ヲ看檢ス

僉正

二人

外方ヨリ上納ノ米穀ヲ斗量捧納メテ後チ京ハ
軍門ニ於テ朔ヲ逐テ兵糧ヲ分給シ而テ外方ヨ
分給スル米ハ則チ宣惠廳ヨリ捧納ニ先ツテ移
送ス

以下略ス

内禁衛

將(從二品) 三人(他官ヲ以テ兼任ス)

凡ソ士二百五十人ヲ率ヒ正殿ノ南廊ニ宿衛ス
以下略ス

訓練院

軍士ノ才ヲ試ミ藝ヲ練リ武經習讀ノ事ヲ掌ル

知事(他官ヲ以テ兼任ス) 一人

軍士ノ藝ヲ練リ武經習讀ヲ管シ次ニ堂上堂下
トモ其才ヲ試ミ又科舉ノ時武夫ノ弓矢輕重ヲ
看檢スルヲ知ル

以下略ス

五衛都總府

五衛ノ軍務ヲ治ムルヲ掌ル

都統管(正二品)

副總管(從二品)

共ニ十人(他官ヲ以テ兼任ス)

堂上一員堂下一員輪回シテ大闕ニ入直シ晝夜
入番軍士ノ禁斷ヲ點考ス

以下略ス

五衛 (衛稱屬隊屬鎮等表面ニ詳ナリ)

將 (從二品)

十二人

闕中ニ入直シ昏夜ヨリ明ニ至ル迄巡警ス

以下略ス

中間別設軍門處

禁衛營大將

兵曹判書兼帶

總戎廳大將

二品武臣兼帶

守禦廳大將

二品文臣兼帶

禦營廳大將

二品武臣兼帶

訓練都監大將

二品武臣兼帶

左捕廳大將

二品武臣兼帶

右捕廳大將

二品武臣兼帶

左右捕廳大將ハ部將二十五人ヲ率ヒ京外ノ盜賊ヲ

捉ヘ亂杖褫服シテ後チ其罪ヲ決ス

京内諸衙門及ヒ諸衛營ノ兵員未ダ其數ヲ詳ニセスト雖ト

モ京内ノ軍士概略三萬五千九百八名トス

外官

統制使 (正二品)

統營ニ在ツテ慶尙忠清全羅三道水陸ノ軍馬ヲ總管ス

兵馬節度使 (從二品)

兵營ニ在ツテ各一道ノ兵馬ヲ統轄ス或ハ稱シテ兵使ト云フ

水軍節度使 (正三品)

水營ニ在ツテ各一道ノ水軍ヲ統轄ス或ハ稱シテ水使ト云フ

慶尙道ニ左右ノ兵馬節度使アリ咸鏡道ニ南北ノ

兵馬節度使アリ全羅道ニ左右ノ水軍節度使アリ

兵馬虞候 (從三品)

水軍虞候 (正四品)

兵馬虞候ハ兵馬節度使ニ隸シ水軍虞候ハ水軍節度使ニ隸シ共ニ其節度使ノ副將ヲリ

兵馬僉節制使 (從三品)

水軍僉節制使 (從三品)

兵馬水軍共ニ一鎮ノ主將ナリ或ハ稱シテ僉使ト云フ

兵馬同僉節制使 (從四品)

兵馬萬戶 (從四品)

水軍萬戶 (從四品)

兵馬節制都尉 (從六品)

此諸官ハ共ニ水陸一鎮ノ督將ナリ

統制使ノ所在ヲ大鎮ト云ヒ節度使ノ所在ヲ主鎮

ト云ヒ節制使僉節制使ノ所在ヲ巨鎮ト云ヒ同僉

節制使節制都尉萬戶ノ所在ヲ諸鎮ト云フ

中軍 (正從五六品)

統制使等ノ如キ至重ノ貴官ニ副シ軍中ノ紀律ヲ

監ス

營將 (正從五六品)

營中ノ紀律ヲ監ス

監牧官 (從六品)

牧馬ヲ掌リ其役夫ヲ督ス

權官 (正從七八品)

別將 (正從七八品)

各一村ヲ管シ其任萬戶ニ類ス

哨官 (正九品)

兵一百二十人隊長十二人ヲ領率シテ之ヲ教練ス

ルヲ掌ル

隊長

兵十人ヲ領シ其隊伍ニ明ナル者トス

總テ裨將(同僉節制使以下)ハ監司及ヒ水陸節度使

ニ隨ヒ其任所ニ赴キ各州府郡縣所納ノ需米炭木

ヲ看察ス

統營兵營水營其他各鎮ノ位置諸將兵士ノ員數ハ表面ニ詳

ナルヲ以テ之ヲ省略ス

行營ハ特リ咸鏡道關北鐘城ノ地ニ在リ該道ノ兵馬節度使

三月ヨリ九月ニ至ルマテ鏡城ニ在テ富寧以南吉州ヨリ海

邊ニ至ル迄ヲ瞭察シ十月ヨリ二月ニ至ルマテ鐘城ニ移駐

シ茂山以北ノ六邑江邊ヲ瞭察ス故ニ節度使ノ行クルヲ以
テ其營ヲ稱シテ行營ト云フ

訓練院大將禦營大將ハ輓近文吏ヨリ之ヲ帶フ(近日文官豪
威ヲ賓ルヨリ遂ニ之ヲ帶フルト爲リタリト云フ)

兵役 軍士ハ男子年甫メテ十六ニシテ兵役ニ充ツ然レト
モ皆之ヲ平民ヨリ抄選シ而テ士族ヲ用ヒス軍士若シ闕
員アレハ則チ州府郡縣ヨリ強壯ノ者ヲ抄選シテ代充シ
而テ後チ節度使ニ轉報ス

免役 軍士年六十ニ滿ル者(現今ハ五十ニ滿レハ之ヲ免ス)
及ヒ篤疾(惡疾癲狂兩目盲ニ肢折ル者)廢疾(痴啞侏儒腰折

一肢廢スル者ノ者ハ役ヲ免ス

篤疾廢疾或ハ年七十以上ノ親アリテ兄弟ナキ者及ヒ九十以上ノ者ノ諸子ハ役ヲ免ス

俸給 砲兵ハ每員月俸米半石ヲ給ス然トモ各邑不同アリ
其他ノ兵ハ其戸役ヲ除クノミ

總テ全國諸官員四季頒祿ノ多少ハ表面ニ詳載スルヲ以テ此ニ略ス

操鍊 操鍊ハ之ヲ訓練院ニ督ス而テ砲兵ハ一月二回其才ヲ試ム

諸兵卒操鍊ノ時キ目ハ只旗幟ノ方色ヲ看取ハ只金鼓ノ

聲ヲ聽キ座作進退皆金鼓ノ聲旌旗ノ色ニ應ス

賞功 軍功ヲ賞スルニ或ハ錢穀ヲ與ヘ或ハ貨物ヲ與フ共

ニ功ノ輕重ニ依ル其功最モ多キ者ハ爵祿ヲ授ク將ト爲

テ而テ功最モ多ケレハ名ヲ忠勳府ノ功臣録ニ書ス爾後

踈遠ニ屬シ若クハ出仕セサルモ其軍役ヲ免シ其徭役ヲ

除キ綿世貳ハス

虎ヲ得ルハ衆庶ノ爲ニ害ヲ除クヲ以テ兵士之ヲ得ル者

ハ等ヲ陞シ平民ノ之ヲ得ル者ハ適當ノ任ヲ授ケ賤人(穢

多ノ類歟)之ヲ得ル者ハ錢穀物貨ヲ賞與ス是皆臨時ノ議

ニ依ル

賑恤 戰地ニ於テ傷ヲ負フ者ハ其輕重ニ隨ヒ救療用藥飲
 食等總テ官費ヲ以テ之ヲ給ス創傷既ニ愈ルト雖トモ手
 足用ル能ハサルトキハ家祿ヲ授ケテ之ヲ恤ム
 軍備 八道各鎮諸營ノ軍備ハ既ニ表面ニ詳ナリ今一鎮ノ
 兵員ニ就キ其概略ヲ掲ク即チ忠清道ノ主鎮ハ三旅庇仁
 藍浦泰安等ノ鎮ハ各二旅慶尙道ノ主鎮ハ四旅東萊熊川
 等ノ鎮ハ各三旅寧海金海泗川迎日等ノ鎮ハ各二旅南海
 巨濟等ノ鎮ハ各一旅之ヲ要スルニ兵營ハ大約七八千人
 水營ハ大約五六千人トス
 各鎮ノ兵員ハ凡上ニ掲ル如シト雖トモ居常設備スル者

ニ非ス平時ハ兵丁各其邑ニ在テ農ヲ勉メ並ニ武事ヲ鍊
 習ス若シ急アリテ之ヲ招クトキハ令ニ從テ即チ會ス
 京畿道揚州ノ北韓山ノ地ハ常ニ三軍ヲ備フ此地東南西
 三南河ニ據リ北方第一ノ要害トス
 京畿道廣州ノ南漢山ノ地又三軍ヲ備フ蓋シ此地ハ漢江
 ノ襟帶ス
 漢江口通津ノ文珠山ニ城塞アリ守備最モ嚴重ナリ
 京畿道江華島ノ鼎足山ニ堅城アリ亦守備頗ル盛ナリ此
 地ハ京城ヲ距ル十四里十町ニシテ漢江ノ河口ナリ
 海陸ノ要地或ハ地雷ヲ設ク其製法ハ佛^{フランシイ}狼機(佛蘭西式)ニ

シテ其狀水盆ノ如ク内ニ火藥鐵丸ヲ納メ地中ニ埋藏シ
火線ヲ以テ點火ス之ヲ稱シテ震天雷ト云フ

烽燧 國中異變アルトキハ京城内ノ木覓山或ハ南山ニ烽
火シ夫ヨリ各道相傳報ス

烽燧ノ數小事ハ一炬賊形ヲ現セハ二炬賊近境ニ在レハ
三炬賊境ヲ犯セハ四炬賊戰ヲ接スレハ五炬京ハ五員(官
名)兵曹ニ告ケ外ハ伍長鎮將ニ告ク第一准ハ咸鏡道江原
道ヨリ揚州峨嵯山ノ烽燧ニ報ス第二准ハ慶尙道ヨリ廣
州穿川嶺ノ烽燧ニ報ス第三准ハ平安道陸路ヨリ母岳東
峰ノ烽燧ニ報ス第四准ハ平安道黃海道海路ヨリ母岳西

峰ノ烽燧ニ報ス第五准ハ忠清道全羅道ヨリ陽州開化山
ノ烽燧ニ報ス

兵器火藥 兵器火藥ハ常ニ京城内ニ於テ製造シ之ヲ軍器
寺ニ督シ以テ各州府郡縣ニ分送ス州府郡縣ニ於テモ亦
製藥ヲナスト雖トモ藥効稍京製ニ下ル

州府郡縣皆軍器庫アリ旗幟槍劍弓刀ノ類ヲ收ム又火藥
庫アリ火藥ヲ藏ム而テ警守ノ爲メニ皆之ヲ兵隊屯營ノ
傍ニ築キ監官庫子(監官ハ武官ニシテ庫子ハ使丁ナリ)兩
庫ヲ守護ス

陸戰ハ多ク銃ヲ用ヒ水軍ハ銃砲或ハ鎗ヲ用フ而テ砲ハ

鐵丸ヲ用ヒ銃ハ鉛丸ヲ用フ
 馬軍ハ甲冑ヲ用ヒ步軍ハ輕裝ヲ尙フ而テ旌旗服裝皆方
 色ニ從フ即チ中軍ハ黃旗ニシテ戌己五十ノ土ニ應シ左
 軍ハ青旗ニシテ東方甲乙三八ノ木ニ應シ右軍ハ白旗ニ
 シテ西方庚辛四九ノ金ニ應シ前軍ハ赤旗ニシテ丙丁二
 七ノ火ニ應シ後軍ハ黑旗ニシテ壬癸一六ノ水ニ應ス

城郭

京城 京城ハ京畿道漢城府北緯三十七度三十五分英國綠
 威偏東百二十七度零六分ニ在リ即チ漢江口ノ南岸角ニ
 リ水路十四里而テ其北岸ヲ距ル約十八町ノ處トス漢江

西江ノ二水遠ク其東南西ノ三面ヲ繞ル東ハ駝駱山西ハ
 仁王山南ハ木覓山北ハ北岳山皆其頂上ニ城郭ヲ築キ周
 圍三里十二町餘八門ヲ開キ往來ヲ通ス其門東西南北ヲ
 以テ名ク北岳山ニ清使ノ館アリ之ヲ上闕(又西闕)ト云ヒ
 而テ王居ヲ下闕(又東闕)ト云フ
 城壁ハ磨石ヲ以テ固築ス甚タ高厚ニシテ人はテ踰越ス
 ルヲ能ハス蓋シ其高サ大約二丈六尺而テ城ノ曲城甕城
 共ニ砲ヲ備ヘ兵ヲ設クルノ處ト爲ス東大門ノ傍ニ五閘
 ヲ設ケ鐵柵ヲ以テ人ノ潛行ヲ斷隔ス

宮城(闕ト云フ)宮城周圍五町五間余而テ壁高二丈六尺河流

ヲ以テ塹濠ト爲ス幅凡四丈石橋ヲ架シテ之ヲ往來ス
 邑城鎮城 各鎮ノ邑城鎮城ハ概テ磨石ヲ以テ建築ス
 修繕 宮城都城ノ修繕ハ毎年春秋兵曹工曹漢城府ノ修城
 禁火司ト同ク之ヲ啓聞ス各鎮ノ邑城鎮城ハ兵馬節度使
 巡審シテ其頽圯ヲ修築ス如シ頽圯アリテ未タ修築ニ即
 カス又ハ修築シテ堅牢ナラサル者アレハ該官罷黜セラ
 ル

砲臺

砲臺ハ或ハ方圓或ハ多稜ニシテ地上ニ突出スルヲ約二間
 磨石ヲ以テ外面ヲ被覆シ恰モ城郭ノ如シ而テ其上ニ方

輒ヲ疊積シテ壘壁ト爲シ處々凹形及ヒ方形ノ砲眼ヲ穿
 ナ又外面ノ被覆ニ長方形ノ門ヲ穿ツ

砲ヲ架スルニハ粗漏ナル木製ノ臺ニ載ス又或ハ支柱ヲ
 壁後ニ植テ繩ヲ以テ之ヲ壁内ニ固定シ砲尾ヲ支柱ニ托
 シ而テ砲筒ヲ砲眼中ニ安定スル者アリ如シ壁後樹木ア
 ルトキハ砲尾ヲ此ニ托シテ以テ支柱ノ用ヲ爲サシム但
 シ備砲ハ底裝ノ長筒ナリト云フ

京畿道江華島ニ八個ノ砲臺ヲ設ク而テ江華ヲ距ル五里五
 町ニシテ漢江ノ北岸「ソウマク」(地名)ニ又一壘ヲ備フ

戰艦

戰艦ハ只木製ヲ用フ而テ龜船ハ戰艦ノ一種タリ私號船獨
檣船ハ皆均役廳ノ納稅ニ係ル故ニ行船ノ時ハ均役廳ノ掌
票ヲ持シテ之ヲ行ル

總テ戰船ハ統營ニ於テ製造ス故ニ他ノ地木材工人アルナ

水軍ノ兵備大小ノ猛船等表面ニ詳ナルヲ以テ此ニ略ス

五穀鳥獸其他飲食物

五穀ハ稻米最多シ豐饒ノ地方ハ南道ヲ以テ第一トス就中
忠清全羅慶尙三道ノ生穀ハ稻米ヲ多トス麥ニ至テハ八道
有ラサルナシ而テ京畿慶尙全羅忠清黃海五道ノ民ハ都鄙

貧富ヲ論セス皆白米ヲ吃フ平安江原兩道山ニ依ルノ民及
ヒ咸鏡道茂山鎮ヨリ慶興府ニ至ル六鎮ノ民ハ共ニ粟飯ヲ
吃フ

食盤器皿炊飯烹饌作羹等總テ日本ニ異ナルナシ醬水醬鹽

醋油ノ類ハ全國甚多シ而テ醬ハ多年ヲ經ル者ヲ貴フ故ニ
七八年ヲ經ル者アリ鹽ハ各道ヲ論セス海ニ沿フノ處皆多

兵食ハ臨時主將ノ給スル處ト雖トモ概テ猪肉牛肉ニシテ
海魚モ間々之ヲ食フ遠海ノ處ハ多ク猪牛ヲ用ヒ海近ノ處
ハ多ク海魚ヲ用フ一般ノ常食モ亦此ノ如キニ過キス

酒類ハ燒酒アリ甘酒アリ其味ヒ日本酒ノ如キ者モ亦多ク之レアリ水ノ清潔ハ北道ヲ以テ第一トス其他水土ノ好否ハ各不同アリ十家一井ヲ汲ミ二十家一井ヲ汲ム皆泉脈ノ多寡ニ由ル牛馬鶏猪犬等ハ全國多ク産ス山野ニ栖息スル鳥獸ハ狩獵者隨意ニ之ヲ獲ルト云フ虎ハ八道中咸鏡道ヲ以テ多トス而テ咸鏡道中茂山富寧以下ノ邑最多シトス

金穀出納

金穀ノ出納京内ハ則チ戸曹及ヒ宣惠廳京外ハ則チ州府郡縣皆之ヲ掌ル國中金銀ヲ用ヒス只銅錢ノミヲ用フ其形式

大小ニ至ツテハ日本ノ文久寛永等ノ錢ノ如シ即チ一個チ一分トシ十分チ一錢トシ十錢チ一兩(即百個)トシ十兩チ一貫トス

米穀ノ倉廩大州ニハ其數三十余倉中府ニハ二十余倉或ハ十餘倉又ハ七八倉州府郡縣ノ大小民口ノ多寡ニ依テ同シカラズ國中享富ノ者ト雖モ金銀ヲ貯藏スルハ稀ニシテ多クハ綿布銅錢ヲ藏ス

鑛山物産及交易

金銀銅鐵ハ鑿表面ニ掲クル如シト雖モ又咸鏡道ノ甲山府ヨリモ出ツ物産ハ綿布最多ク苧布粉紬各色ノ染紬之ニ亞

清國人トノ交易ハ毎年一回咸鏡道會寧府ニ市ヲ開キ而一
 年ヲ間テ、更ニ慶源府ニ開ク會慶兩府ニ開市スルノ年ヲ
 雙市ト云ヒ獨會寧府ニ開市スルノ年ヲ單市ト云フ八道ノ
 入市ヲ觀ント欲スル者ハ舉ツテ之ニ赴ク物貨ハ則チ鮮人
 赤狐皮海參人參牛隻ヲ以テ清國各色ノ貨物ニ換フ鮮人牛
 馬ヲ以テ馬ニ易フル者最多シ右ノ外ハ總テ交易スルヲ准サ
 ス若シ奸細ノ輩暗ニ去テ交易スルアレハ之ヲ潛商ト名ケ
 捕ヘテ以テ其罪ヲ罰ス

氣候

慶尙忠清全羅三道ノ節候水土ハ日本東京ト異ナルヲナシ
 江原道ノ中々山ニ依ノ府ハ冬時或ハ降雪アリト雖トモ深
 サ尺寸ニ滿タス平安道其他各道ハ雪空中ニ在リ地ニ落レ
 ハ則チ消溶ス大雪ノ年ニ當レハ深サ二三寸ニ過キス咸鏡
 道平安道ノ人夏日三南(慶尙忠清全羅)ニ到レハ暑ニ犯サレ
 テ忽チ病ヲ發スル者多シ而テ南人北ニ行ク別ニ病ヲ生ス
 ル者無シ大同江ハ冬時暫ク結氷シ漢江ハ全ク結氷スルヲ
 ナシ

咸鏡道關北茂山以下ノ六邑最モ寒シ毎年十月ヨリ降雪シ
 翌年二月ヨリ至リテ消融ス而テ雪下ルノ時風ニ當リ堆積ス

ル處ハ深サ一丈餘ニ至ル而テ積雪風ノ爲ニ磨セラレ堅硬
ナレハ則チ氷ノ如ク人馬車雪上ヨリ行ク大雪ニ當テ風ヲ
受ルノ家屋或ハ埋マレテ出入スルヲ得ス雪少ク融クルコ
從ヒ隣家ヨリ來テ儘ニ堀テ門ヲ開クコアリ然トモ毎歲ノ
積雪チ平均スレハ深サ約一尺ヨリ二尺ニ至ルト云フニ
人情風俗

京畿忠清全羅慶尙四道ノ人ハ氣質寛ニシテ生業拙ニ雜役
ノ操作及ヒ器械等自ラ寛優ノ形狀ヲ爲セリ且ツ三民懶惰
遊食ノ者多クシテ其業ヲ修ムル者僅ニ十ノ二三ノミ平安
咸鏡江原黃海四道ノ人ハ氣質强悍ト稱ス其耕耘漁樵ノ業

至テモ又三南ノ人ニ過ク
凡ソ婦女中人以上ノ者ハ繡績ヲ專トシ執筆ヲ事トセス中
人以下ノ者ハ營業ヲ勉メ己レ糞土運搬等ノ如キ汚穢ノ事
ヲ爲シ以テ良人ノ勞ヲ助ク而テ北土ノ婦女ハ南方ニ比ス
レハ容貌最美ナリト云フ

學校及ヒ進士及第

凡ソ學校ハ尊卑ヲ論セス混同入學ス
三公六卿ノ子ト雖ヒ皆及第ノ後始メテ出仕ス其人合格ノ
才有レハ則位三公ニ至ル然ラサレハ則官四五品ニ至ル農
工商ト雖ヒ才學智識アリテ進士及第ノ榜ニ參スレハ乃チ

出仕ヲ爲シ官六七品ニ至ル其人公卿ノ才有リト雖モ華族
 ニ非ラサレハ其位職ヲ給セス而テ公卿ノ子ト雖モ後疎微
 ニ屬シ及第ヲ爲サス出仕ヲ得サレハ則奉祿ナシ未タ及第
 出仕セサル者ハ初メ各陵墓令參奉直長奉事ノ官ニ補シ
 後テ再ヒ郡守縣令ニ補シ最後牧使ニ至ルコトヲ得其人三公
 ノ才有リト雖モ未タ及第セサレハ則チ位一品ニ至ラス及
 第ヲ經ルノ後始メテ位一品ニ至ル

王族華族士族アリ華族ハ則三公六卿ノ族ニシテ往昔ヨリ
 以來絶ヘス士族ハ則祖先以來士ヲ以テ業トシ或ハ出仕シ
 國ハ出仕セサルノ族ナリ華族士族ト雖トモ出仕セサレハ

則無祿ナリ此族毎州府郡縣ニ居住スト雖トモ就中忠清全
 羅慶尙江原ノ四道ニ居ル者多シトス

武官ノ子孫ハ文學華瞻ナリト雖トモ皆武科ヲ受テ文科ヲ
 給セス文官ノ子ハ眼魚魯ヲ辨セスト雖トモ其先蔭ニ因テ
 文科ヲ給ス武官ノ子ハ代チ歷ルト雖トモ終ニ文官トナラ
 ス而テ文官ノ子後チ疎遠ニ屬シ先蔭衰微スレハ則或ハ武
 官ニ出仕ス文武官ノ差別殆ント天壤ノ如シ

文武官員行路ニ在ルトキ武官ハ馬ニ乘リ人ヲシテ轡ヲ執
 リ之ヲ驅ケシム而テ後陪四五人之ニ從フ文官位六卿ニ至
 レハ則超轅ニ乘ス其裝飾我國ノ馬車ノ如シ而テ人ヲシテ

之ヲ擔曳セシム小職ノ文官ハ騾子驢子ニ乘リ亦人ヲシテ
轡ヲ執リ之ヲ驅ケシム武官ノ者外任兵馬及ヒ水軍節度使
ニ補シ發行スルトキハ馬車ニ乘ル其經ル處ノ各州府郡縣
ハ互ニ相接送シ從者百餘名ニ近シト云フ

國王姓名

姓ハ李^リ名ハ昇^ス年齡二十四(我明治八年)幼名ヲ載瓊ト曰フ

官名稱

京官

領議政 (正一品)

日本ノ太政大臣ニ當ル一ニ領相ト云フ

左議政 (正一品)

日本ノ左大臣ニ當ル一ニ左相ト云フ

右議政 (正一品)

日本ノ右大臣ニ當ル一ニ右相ト云フ

以上三公ト云フ

吏曹

戶曹

禮曹

兵曹

刑曹

工曹

四十六

六曹共ニ正二品ノ衙門ニシテ每曹ノ判書ヲ六卿ト云
外官

監司 (正二品)

監司ハ則一道藩王ノ如シ然レトモ世襲ニ非ス滿二ケ
年ヲ以テ定限トス常ニ六卿ノ職ヲ經ル者ヲ撰ンテ之
ニ充ツ此官則チ一道官民ノ情ヲ督察ス觀察使或ハ巡
使道トモ云フ監司駐劄スル處ヲ監營ト稱シ一道中州
府ノ廣キ處ニ設ク監營ノ在ル處ハ京畿漢城ノ南大門
外江原ノ原州咸鏡ノ咸興黃海ノ海州平安ノ平壤忠清

ノ公州全羅ノ全州慶尙ノ大丘是ナリ則チ一道ニ一營
ヲ置ケリ監司ノ住處スル所ハ各判官一員都事一員中
軍一員アリ

留守 (從二品)

藩臣ニ非スト雖トモ職品ハ至ク監司ニ同シ朝鮮只四
都ノ留守有リ曰ク江華廣州開城水原(共ニ京畿道)ナリ
國ハ正二品ノ判書ヨリ之ヲ勤ムルコトアリ留守ノ住處
スル所ニハ中軍一員アリ

府尹 (正三品)

國中三府尹アリ京中ハ漢城府ニ置キ京外ハ慶州(慶尙)

四十七

義州(平安)兩府ニ置ク

大都護府(正三品)

監司ノ次官ニシテ八道皆此官ヲ置ク

牧使(正三品)

一州ヲ統轄ス

都護府(正三品或ハ從三品)

職掌大都護府ニ同シ

都事(從三品)

一道ノ監察ニシテ假令監司ト雖トモ不理ノ事有レハ直チニ政府ニ訴ルノ權ヲ有ス京外ノ官都事ヲ除クノ

外ハ大小官ヲ論セス皆兵官ヲ兼ヌ其職掌ノ大旨七項アリ一ニ曰ク學校ヲ興ス二ニ曰ク軍政ヲ修ム三ニ曰ク戸口ヲ増ス四ニ曰ク賦役ヲ均フ五ニ曰ク詞訟ヲ正ス六ニ曰ク農桑ヲ盛ニス七ニ曰ク姦猾ヲ息ム其大旨此ノ如シト雖所領境内ノ事ハ總ヘテ之ヲ察セサルナシ僉使ヨリ以下別將ニ至リテハ只領内ノ軍兵ヲ總フルノミニシテ上ノ七事ヲ管セス

判官(從五品)

一道ノ貢物及ヒ俸米等ノ件ヲ司ル

郡守(從五品)

一郡ヲ統轄ス

縣令 (從五品)

一縣ヲ統轄ス

縣監

職縣令ニ同シ

佛寺及ヒ人民信教

國中神祠ナシ人民祈禱ノ事有ルトキハ則チ清潔ナル山岳ニ登リ精飯精酒ヲ奠獻シ祝辭ヲ以テ其事由チ告ク
佛閣ハ皆名山ノ下大川ノ邊ニ在リテ之ヲ市街ニ築カス其廣狹大小ハ概日本佛閣ノ如シ大刹ニ至ツテハ僧七八百名

チ留メ日本ノ佛閣ニ勝ル者アリ而テ其堂宇皆宏敞ナラザルチシ人民皆儒教ヲ尙ヒ佛教ヲ信スル者鮮シ

地理誌

邑誌ト云フ書アリ每州府郡縣ニ藏ム是ヲ集束スレハ三百六十餘本ト成ルト云フ然トモ全本ヲ所藏スル人アルナシ

外國人内地行

現今俄人ノ定界内ニ屬スル處ハ俄人清人鮮人混同雜居ス内地ニ至ツテハ外人ヲ駐メス而又其經歷ヲ准サス

醫藥

醫藥ノ法清國ト異ナルナシ

温泉

温泉ノ在ル處ハ皆大屋ヲ建テ温泉ノ流レヲ引キ屋中ニ注
通ス病者アレハ皆之ニ就テ沐浴ス日本ノ湯屋ト大同小異
ナリ

入才(咸鏡一道ヲ以テ云)

金秉洙ハ咸鏡道會寧府ノ人ナリ國王嘗テ親臨シ才ヲ試ム
時ニ八道ノ壯元科文ニ甲タリ及第シテ官都事佐郎ニ至ル
現今四十余歳ナリ

陳宗著ハ會寧府ノ人ナリ十六歳ニシテ文進士ニ舉ラレ二
十一歳ニシテ文及第ニ現ニ廿七八歳ナリ官注書正言ニ至

ル八道中其姓名ヲ知ラサル者ナシ

刑律

刑法ハ明律ヲ用フ逆賊ノ刑ヲ最重トシ牛裂ヲ行フ又宰相
大臣死刑ニ決スル者有レハ其宅ニ於テ毒ヲ進メ而テ身ニ
傷クルヲナサス

死刑ノ者其科ニ依リ國ハ京中西小門外ノ市ニ於テ之ヲ斬
ル

監司ハ一道ノ人命生死ヲ獨裁スルノ權ヲ有スト雖トモ死
罪ハ先ツ京師ニ啓シ而テ後テ之ヲ行フ國ハ斬後之ヲ啓ス
ルヲモ有リ凡ソ死刑ヲ行フハ甚稀ニシテ國中一々年一二

人ヲ斬ルニ過キス梟首アリテ磔ナシ斬罪ヲ行フニハ面ニ
 白粉ヲ塗り耳ニ令箭ヲ指シ砲ヲ三放シテ之ヲ斬ス死刑ニ
 定ラサル者ハ髻ニ箭ヲ指シ砲ヲ放ツ三回ニ至レハ斬罪ニ
 決シ二回迄ハ命ヲ絶タス流刑ハ其科ニ依リ絶島定配極邊
 遠竄等之レ有リ則名モナキ小島へ流ス其島多クハ空羅道
 管内ニ在リ極邊トハ咸鏡道鏡城ノ邊ヲ云フ最初ヨリ幾年
 ノ限アル無シ罪ノ輕重ニ由リテ流ス處ノ遠近ヲ定メ追次
 ニ免還シ又或ハ其地ヲ放逐ス
 杖罪ハ常ニ之ヲ行フ其數三十ヲ限トス輕罪ハ其科ニ應
 テ各差アリ

用フル所ノ杖ヲ棍杖ト云フ大中小ノ區別アリ或ハ棍ヲ以
 テ擲殺ニ及フコアリ
 罪杖ニ決シテ之ヲ行フヲ打臀ト云ヒ又決棍ト云フ笞杖ト
 ハ小^{ホソキシモト}極ヲ以テ女童ヲ打ツト云フ孕胎ノ女或ハ七十歳ヲ超
 へタル者ハ贖ヲ納レシム棍モ亦贖ヲ取ルコトアリ喪人或ハ
 孕女ノ夫或ハ兩親ノ病アル者等ハ贖ヲ納シムル事アリ女
 人モ又流罪ニ行フ
 禁刑ノ日アリ國王ノ生誕日國忌天祭其他朔望等ノ日ハ斷
 罪セス

此藥之功用能治一切虛弱之症
 凡氣血虧損精神不振者服之
 必能轉弱為強其效如神
 每瓶售價大洋一元
 總發行所上海南京路
 某某藥房

每八錢	三錢	二百三十四	四百十錢
子十子	十五	二百五	四百十
自六六	十二	二百五	四百十
三	三	三十六	四
一	六	十	十
五	八	十六	六
五	十八	十八	八

慶平
 十十云
 八也葉
 陳
 險
 金
 每
 每
 人
 人

高 戸 數 物 畧 表 備 考

田租	物一產	鑛山	温井泉	表面，外木綿布絨紬、諸道皆之レアリ就中朝鮮國產物、	江原一道東伍，備
		銀	温	東萊	ナク常ニ農民及ヒ僧侶ヲ軍卒ニ宛
		廣州	永平	銅	
		永平	永平	鑛	
人參 七所	虎皮 梁山 密陽	陝山 三嘉 昌原	銅 寧海 昌原 弘安	靈山 新昌	
人參 七所	海菜	銀	銀		
人參 五所	人參	保寧	光州 和順		
人參 三所	人參	銀 梁山	光州 和順		
		長連	和順		
		長連	和順		

一千九百九十九萬六千五百七

人參 五所
人參 三所
人參 十三所
人參 十一所
人參 十五所
人參
虎皮
海菜

銀 五所
銀 三所
銀 一所
銅 四所
金 二所

和順
光州
和順
光州
和順
光州
和順
光州
和順
光州
和順
光州

長連
長連
長連
長連
長連
長連
長連
長連
長連
長連
長連
長連

成川
成川
成川
成川
成川
成川
成川
成川
成川
成川
成川
成川

明
明
明
明
明
明
明
明
明
明
明
明

九
九
九
九
九
九
九
九
九
九
九
九

就中朝鮮國產物ハ 絨ヲ以テ第一等トス
七 僧侶ヲ軍卒ニ宛テ置クト云

戶高石別段管各國鮮朝

八道 京畿 慶尚 忠清 全羅 黃海

州 府 郡 縣 戶數 東 田 畝 租

三	十七	五	十四	十六方。六百十五	五方八千。三十五	十方三十四百六十六
二	十五	十二	四十二	三十方八千六百二十九	二方七千一百一	四十三方六千四百七
四		十一	三十九	二十方九千七百六十八	三方七千三百七	三十五方五千八百八
五	五	十一	三十三	二千八百六十五百九十八	三方七千三百七	五十三方八千八百八

一 六 八 十 十二方六千五百五十一 一万四千六百五十九 二十方九千三百四十四

清 全 羅 黃 海 江 原 平 安 咸 鏡 合 計

四

五

一

一

一

一

十八

十一

十一

八

七

十三

二

六十九

十九

三十三

十

十二

十一

二

百六十三

九千七百六十八
二千八百六十五百九十八

十二万六千五百五十一
六万七千。十二

二十一万八千。十九
九万三千五百八十二

三万。七百十七
二十五万九千九百十七

二万四千八百。二結
二万四千。四十二結

二万九千二百四十四結
二万三千五百四十九百十七

七千一百一十一
三万七千三百七十七

一万四千六百五十九
一万。

二十万三千八百。二結
九十八

二十万九千二百四十四結
二十万三千八百。二結

五千八百八十八結
五千六百八十八結

五千九百八十八結
五千六百八十八結

一千九百九十九萬。六千五百七

朝鮮國八道各管

八道州府郡

京

畿

慶

尚

忠

清

全

羅

驪州 坡州 楊州

尚州 星州

忠州 清州 公州 洪州

全州 羅州 濟州 光州 綾州

漢城 江華 利川 長湍 通津 交河

安東 寧海 靑松 慶州 巨濟

開城 富平 仁川 江華 廣州 朔寧

昌原 密陽 大丘 蔚山 晉州

水原 南陽 豐德 竹山 加平

金海 善山 東萊 漆谷 仁同

楊根 砥平

陝川 永川 咸安 昆陽

安山 抱川

咸陽 榮川 金川 醴泉

丹陽 天德 沃川 新安

舒川 端山 溫陽 韓山

南原 礪山

順天 長城

潭陽

寶城 珍山 益山 靈光

溟昌 金堤 古阜 珠島

鏡	咸	安	平	原	江	海	黃	羅	全	清
吉	定	原	海	綾	光	濟	羅	全	洪	清
州	州	州	州	州	州	州	州	州	州	州
厚端甲北穩慶永	三宜安肅昌平	春江	豐延	礪	南					
州川山青城源興	和川州川城壤	川陵	川安	山	啟					
茂三咸德慶會安	中楚龍龜成寧	鏡淮	黃平	長	順					
山山水熊源興寧	和山川城川邊	原陽	州山	城	天					
長明定富鐘鏡	咸鐵義朔江	三襄	谷瑞	灤						
灤川平寧城城	從山州州界	陟陽	山興	陽						
文	寧雲順慈祥	平高平	麓遂鳳	靈益珍寶						
川	遠山川山原	昌城海	津安山	光山山山城						
高	博熙嘉德	杆通	金白安	珠古金灤						
原	川川山川	城川	川川岳	島阜堤昌						

管一覽表

郡

縣

平根

抱安

川山

麻田

陰柳

城仁

陽果

城川

陽智

永平

高野

陽桐

連金

川浦

陽安川

醜金榮

泉山

龍豐

宮基

居昌新

昌興

草泗

溪川

三順

嘉興

宜義

寧城

固靈

城山

安川

韓溫

山陽

林槐

川山

靑全

山義

牙燕

山岐

黃清

洞風

懷報

仁恩

永木

同川

光山

珠古

島阜

靈樂

岩安

光同

陽福

求敵

禮平

雲海

影峯

長康

水津

任興

實陽

縣

入川

遠山川原 昌城海津安山

光山山城

高原

博熙嘉德 川川山川

杆通 金白安 城川川岳

珠古金溟 島阜堤昌

澗碧郭价 原潼山川

寧旌 信載 越善 川寧

靈樂錦 岩安山

洪源

泰孟江 川山西

洪金城 蔚珍

長新 連澳

鎮光同咸扶萬高 安陽福平安項山

龍全海庇 山義美仁

利原

殷龍 山岡

橫楊欽 城口谷

殷兜 栗山

茂求敵昌茂金龍 朱禮平平長漸安

牙燕唐藍 山岐津浦

陽龍 德山

麟平 躑康

松牛 禾峯

龍雲海浴高蔚咸 澤峯南城藏仁悅

黃清新鎮 澗風昌川

三永 登新

狼伊 川川

康江 頌嶽

長康玉珍井臨 水津泉原邑汝

懷報礼結 仁恩山城

江順 東安

金安 化陽

長志 淵化

任興和務興汝 實陽順安德漸

永木保 同川寧

障 鞞 圖 八 道 各 管

八道	一	二	三	四	五	六	七	八
道	一	二	三	四	五	六	七	八
道	一	二	三	四	五	六	七	八
道	一	二	三	四	五	六	七	八
道	一	二	三	四	五	六	七	八
道	一	二	三	四	五	六	七	八
道	一	二	三	四	五	六	七	八
道	一	二	三	四	五	六	七	八
道	一	二	三	四	五	六	七	八
道	一	二	三	四	五	六	七	八

考 八 道 之 各 管 障 鞞 圖

考 八 道 之 各 管 障 鞞 圖

忠 鄭 衛 武 濟 甲 乙

中 濟 京 東 濟

五 丁 軍 前 連 雲 山 漢 京

朝鮮國五衛兵備表

位置																					
衛名																					
屬隊																					
部分																					
屬																					
右衛					左衛					中衛											
虎賁衛					龍驤衛					義興衛											
親軍衛					別侍衛					甲士補充隊											
彭排					族親衛					甲士補充隊											
前部			右部		左部		中部			後部		前部			右部		左部		中部		
碧團			成川		義州 昌城		京西部			尚州		金海			晉州		慶州		京東部		
寧邊			平壤		渭原		京南部			忠州			公州		江陵		廣州				
順天			忠義衛		忠義衛		忠義衛			忠義衛			忠義衛		忠義衛		忠義衛				

考	備	後衛 忠武衛					前衛 忠佐衛					右衛 虎賁衛						
		正兵					忠義衛					親軍衛						
		壯勇衛		忠順衛			破敵衛		忠贊衛			彭排		族親衛				
		後部	前部	右部	左部	中部	後部	前部	右部	左部	中部	後部	前部	右部	左部			
永興	鐘城	鏡城	柔遠	穩城	甲山	京北部	南原	長興	羅州	順天	京南部	平壤	渭原	碧團	寧邊	成川	昌城	義州
存																	昌	龜

ヲ詳ニセズ故ニ餘白ヲ存

表面五衛各部ノ兵及ヒ屬

圖表

屬

鎮

八

道

兵

員

中部

開城府

揚州

州

水原

長湍

陵

原州

淮陽

江原道

州

洪州

州

清州

忠清道

州

海州

黃海道

東部

大丘

州

慶尚道

海

州

安東

西部

安州

州

龜城 朔州

城

昌州 方山 麟山

川

平安道

邊

江界

碧潼

團

滿浦

高山里

壤

理山

寧遠

南部

全州

天

州

全羅道

興	城	城	遠	城	山	北部	原	興	州	天	南部	壤	原	團	邊	川	城	州	西部
安邊	高嶺	富寧	美錢	慶源	三水	北青		濟州			全州		理山	滿浦	江界		昌州	龜城	安州
	潼關	會寧	訓戎	慶興	惠山								寧遠	高山里	碧潼		方山	朔州	

平安道

全羅道

咸鏡道

屬鎮ヨリ出ス所ノ兵未タ其數
 ヲ存シ他日ヲ俟テ之ヲ填セン

朝鮮國諸官頒祿

節

祿 正一品從一品 正一品從品 堂上官 正三品 正三品從三品 正四品從四品

中米十四石 十二石 十二石 十二石 十一石 十石 十石 八石 八石

糙米 四十石 四十石 四十石 三十石 三十石 三十石 二十石 二十石

田米 二石 二石 二石 二石 二石 二石 二石 二石 二石

春

黃豆 二十石 二十石 十八石 十七石 十五石 十五石 十四石 十三石 十二石

紬 六匹 五匹 五匹 五匹 四匹 四匹 四匹 三匹 二匹 二匹

正布 十五匹 十五匹 十四匹 十四匹 十三匹 十三匹 十三匹 十二匹 十二匹

楮貨 十張 十張 八張 八張 八張 八張 六張 六張 六張

中米 十四石 十二石 十二石 十二石 十一石 十石 十石 八石 八石

糙米 四十石 四十石 四十石 三十石 三十石 三十石 二十石 二十石 二十石

夏

麥 十石 九石 九石 八石 七石 七石 七石 六石 六石

紬 六匹 五匹 五匹 五匹 四匹 四匹 四匹 三匹

正布 十五匹 十五匹 十四匹 十四匹 十三匹 十三匹 十三匹 十二匹 十二匹

中米 十四石 十二石 十二石 十二石 十一石 十石 十石 八石 八石

糙米 四十石 四十石 四十石 三十石 三十石 三十石 二十石 二十石 二十石

秋

田米 二石 二石 二石 二石 二石 二石 二石 二石 二石

麥 十石 九石 九石 八石 七石 七石 七石 六石 六石

紬 六匹 五匹 五匹 五匹 四匹 四匹 四匹 三匹 二匹 二匹

正布 十五匹 十五匹 十四匹 十四匹 十三匹 十三匹 十三匹 十二匹 十二匹

秋 冬 一 歲 合 計

正布十五匹	十五匹	十四匹	十四匹	十三匹	十三匹	十三匹	十三匹	十一匹	十一匹
中米十四石	十二石	十二石	十二石	十一石	十石	十石	八石	八石	
糙米四石	四石	四石	四石	三石	三石	三石	二石	二石	
田米二石	二石	二石	二石	二石	二石	二石	二石	二石	
麥十石	九石	九石	八石	七石	七石	六石	六石		
紬六匹	五匹	五匹	五匹	四匹	四匹	三匹	二匹	二匹	
正布十五匹	十五匹	十四匹	十四匹	十三匹	十三匹	十三匹	十二匹	十二匹	
中米十四石	十二石	十二石	十二石	十一石	十石	十石	八石	八石	
糙米四石	四石	四石	三石	三石	三石	二石	二石	二石	
黃豆二十石	二十石	十八石	十七石	十五石	十五石	十四石	十三石	十二石	
紬六匹	五匹	五匹	五匹	四匹	四匹				
正布十五匹	十五匹	十四匹	十四匹	十三匹	十三匹	十三匹	十二匹	十二匹	
中米十四石	十二石	十二石	十二石	十一石	十石	十石	八石	八石	
糙米四石	四石	四石	四石	四石	四石	四石	四石	四石	
田米四石	四石	四石	四石	四石	四石	四石	四石	四石	
黃豆四石	四石	四石	三石	三石	三石	二石	二石	二石	
麥二十石	十八石	十八石	十六石	十四石	十四石	十四石	十三石	十三石	
紬二十四匹	二十四匹	二十四匹	二十四匹	十六匹	十六匹	九匹	四匹	四匹	
正布六十四匹	六十四匹	五十四匹	五十四匹	五十四匹	五十四匹	四十八匹	四十四匹		
楮貨十張	十張	八張	八張	八張	八張	六張	六張	六張	

備表

諸鎮		諸鎮長		諸鎮		諸鎮長		兵員	
利川	楊根	兵馬同食節制使三	砥平	陰竹	竹山	兵馬節制都尉五	兵馬節制都尉七	果川	一萬九千八百八十
南陽	仁川	兵馬同食節制使五	通津	龍仁	裕川	兵馬節制都尉五	兵馬節制都尉七	陽城	一萬九千八百八十
安城		兵馬同食節制使二	金浦	積城	交河	兵馬節制都尉五	兵馬節制都尉七	加平	一萬九千八百八十
高陽		兵馬同食節制使二	永平	積城	交河	兵馬節制都尉五	兵馬節制都尉七	加平	一萬九千八百八十
豐德	朔寧	兵馬同食節制使四	漣川	喬洞	東萊	兵馬節制都尉六	兵馬節制都尉八	東萊	一萬九千八百八十
梁山	永川	兵馬同食節制使四	清陽	迎日	長鬚	兵馬節制都尉六	兵馬節制都尉八	東萊	一萬九千八百八十
青松	醴泉	兵馬同食節制使五	義安	率德	龍宮	兵馬節制都尉八	兵馬節制都尉八	北安	一萬九千八百八十
青基		兵馬同食節制使二	慶山	河陽	仁同	兵馬節制都尉八	兵馬節制都尉八	義興	一萬九千八百八十
清道	金山	兵馬同食節制使三	星州	開寧	知禮	兵馬節制都尉六	兵馬節制都尉八	聞慶	一萬九千八百八十
善山	咸陽	兵馬同食節制使四	咸昌	山陰	南海	兵馬節制都尉九	兵馬節制都尉九	宣寧	一萬九千八百八十
草溪	咸陽	兵馬同食節制使二	巨濟	漆原	鎮海	兵馬節制都尉五	兵馬節制都尉五	蔚川	一萬九千八百八十
咸安	抱川	兵馬同食節制使三	延豐	陰城	永春	兵馬節制都尉四	兵馬節制都尉四	蔚川	一萬九千八百八十
沃川		兵馬同食節制使二	延豐	陰城	永春	兵馬節制都尉四	兵馬節制都尉四	蔚川	一萬九千八百八十
丹陽		兵馬同食節制使二	延豐	陰城	永春	兵馬節制都尉四	兵馬節制都尉四	蔚川	一萬九千八百八十
韓山		兵馬同食節制使二	延豐	陰城	永春	兵馬節制都尉四	兵馬節制都尉四	蔚川	一萬九千八百八十
端山		兵馬同食節制使二	延豐	陰城	永春	兵馬節制都尉四	兵馬節制都尉四	蔚川	一萬九千八百八十
溫陽		兵馬同食節制使二	延豐	陰城	永春	兵馬節制都尉四	兵馬節制都尉四	蔚川	一萬九千八百八十
全境	古阜	兵馬同食節制使六	大靜	旌義	唐津	兵馬節制都尉十二	兵馬節制都尉十二	高溝	三萬二千九百四十八
珍山	靈光	兵馬同食節制使一	大靜	旌義	唐津	兵馬節制都尉十二	兵馬節制都尉十二	高溝	三萬二千九百四十八
重巖		兵馬同食節制使一	大靜	旌義	唐津	兵馬節制都尉十二	兵馬節制都尉十二	高溝	三萬二千九百四十八
寶城		兵馬同食節制使二	大靜	旌義	唐津	兵馬節制都尉十二	兵馬節制都尉十二	高溝	三萬二千九百四十八
淳昌		兵馬同食節制使二	大靜	旌義	唐津	兵馬節制都尉十二	兵馬節制都尉十二	高溝	三萬二千九百四十八
瑞寧	鳳山	兵馬同食節制使八	大靜	旌義	唐津	兵馬節制都尉十二	兵馬節制都尉十二	高溝	三萬二千九百四十八
信川	豐川	兵馬同食節制使三	大靜	旌義	唐津	兵馬節制都尉十二	兵馬節制都尉十二	高溝	三萬二千九百四十八
白川		兵馬同食節制使三	大靜	旌義	唐津	兵馬節制都尉十二	兵馬節制都尉十二	高溝	三萬二千九百四十八
高陽		兵馬同食節制使六	大靜	旌義	唐津	兵馬節制都尉十二	兵馬節制都尉十二	高溝	三萬二千九百四十八
旌善	李越	兵馬同食節制使四	大靜	旌義	唐津	兵馬節制都尉十二	兵馬節制都尉十二	高溝	三萬二千九百四十八
龍川	嘉山	兵馬同食節制使三	大靜	旌義	唐津	兵馬節制都尉十二	兵馬節制都尉十二	高溝	三萬二千九百四十八
照川	博川	兵馬同食節制使三	大靜	旌義	唐津	兵馬節制都尉十二	兵馬節制都尉十二	高溝	三萬二千九百四十八
阿耳		兵馬同食節制使二	大靜	旌義	唐津	兵馬節制都尉十二	兵馬節制都尉十二	高溝	三萬二千九百四十八

寶城	瑞興	戴寧	信川	白川	襄陽	高城	旌善	肅川	龍川	熙川	竹川	郭山	威興	文川
鳳山	遂安	豐川	豐川	豐川	平海	通津	寧越	嘉山	博川	博川	順川	博川	高原	
兵馬同僉節制使二	兵馬同僉節制使八	兵馬同僉節制使三	兵馬同僉節制使三	兵馬同僉節制使三	兵馬同僉節制使六	兵馬同僉節制使六	兵馬同僉節制使四	兵馬同僉節制使一	兵馬同僉節制使一	兵馬同僉節制使三	兵馬同僉節制使五	兵馬同僉節制使二	兵馬同僉節制使一	兵馬同僉節制使二
和順	歙溪	松禾	蔚珍	蔚珍	蔚珍	蔚珍	蔚珍	仇宰	嶺坡	嶺坡	陽德	阿耶	雲龍	
米禮	龜山	殷栗	歙谷	歙谷	歙谷	歙谷	橫城	嶺川	上岩州	上岩州	孟山	三登	江東	殷山
興陽	牛峯	江陰	供川	供川	供川	供川	伊川	平康	金化	安峽	金化	安峽	安峽	安峽
綾城	文化	康州	長湖	長湖	長湖	長湖	長湖	長湖	長湖	長湖	長湖	長湖	長湖	長湖
同福	長連	長連	長連	長連	長連	長連	長連	長連	長連	長連	長連	長連	長連	長連
兵馬節制都尉六	兵馬節制都尉五	兵馬節制都尉六	兵馬節制都尉二	兵馬節制都尉二	兵馬節制都尉三	兵馬節制都尉三	兵馬節制都尉三	兵馬節制都尉一	兵馬節制都尉一	兵馬節制都尉一	兵馬節制都尉五	兵馬節制都尉一	兵馬節制都尉一	兵馬節制都尉六
二	五	六	二	二	三	三	三	一	二	一	五	一	一	六
	九千六百三十六	九千六百三十六	九千六百三十六	九千六百三十六	九千六百三十六	九千六百三十六	九千六百三十六	九千六百三十六	九千六百三十六	九千六百三十六	九千六百三十六	九千六百三十六	九千六百三十六	九千六百三十六
	二万三千四百九十九	二万三千四百九十九	二万三千四百九十九	二万三千四百九十九	二万三千四百九十九	二万三千四百九十九	二万三千四百九十九	二万三千四百九十九	二万三千四百九十九	二万三千四百九十九	二万三千四百九十九	二万三千四百九十九	二万三千四百九十九	二万三千四百九十九
	二万九千四百六十五	二万九千四百六十五	二万九千四百六十五	二万九千四百六十五	二万九千四百六十五	二万九千四百六十五	二万九千四百六十五	二万九千四百六十五	二万九千四百六十五	二万九千四百六十五	二万九千四百六十五	二万九千四百六十五	二万九千四百六十五	二万九千四百六十五
	三万〇二百〇九	三万〇二百〇九	三万〇二百〇九	三万〇二百〇九	三万〇二百〇九	三万〇二百〇九	三万〇二百〇九	三万〇二百〇九	三万〇二百〇九	三万〇二百〇九	三万〇二百〇九	三万〇二百〇九	三万〇二百〇九	三万〇二百〇九

以テ諸營各鎮ヲ定ム然レ凡方今該國兵制ヲ記セル書ニ乏ク且ツ多クハ粗漏ナルヲ
 シテ以テ後考ニ備フ
 利共ニ郡守縣令ヲ兼帶ス
 マヲ兼帶スルト云

朝鮮國八道水軍兵備表

八道水營主鎮 主鎮長 巨鎮 巨鎮長 諸

京

水軍節度使兼觀察使

月串鎮水軍僉節制使

永宗浦

畿

水軍節度使

濟物梁

慶

東萊 東萊

水軍節度使 水軍節度使 水軍節度使 水軍節度使

釜山浦鎮水軍僉節制使

豆毛浦 漆浦 西生浦 丑山浦

尚

巨濟 巨濟

水軍節度使 水軍節度使 水軍節度使

齊浦鎮水軍僉節制使

玉浦 永登浦 助羅浦

忠

保寧 保寧

水軍節度使 觀察使

所斤鎮水軍僉節制使

唐津浦

清

水軍節度使 水軍節度使

馬梁鎮水軍僉節制使

舒川浦

全

順天 順天

水軍節度使 水軍節度使 水軍節度使

蛇渡鎮水軍僉節制使

會寧浦 馬島 突山浦

羅

海南 海南

水軍節度使 水軍節度使 水軍節度使

臨湍鎮水軍僉節制使

黔毛浦 木浦 南浦

黃 海

水軍節度使 觀察使

所江鎮水軍僉節制使

廣慶梁 許沙浦

清	全	羅	黃	海	江	原	平	安	咸	鏡
右道	左道	右道						南道	北道	
順天	順天	海南								
水軍節度使	水軍節度使	水軍節度使	水軍節度使	觀察使	水軍節度使	觀察使	水軍節度使	水軍節度使	觀察使	觀察使
馬梁鎮	蛇渡鎮	臨淄鎮	濟州鎮	所江鎮	三陟鎮	宣沙浦鎮	老江鎮	廣梁鎮		
水軍僉節制使	水軍僉節制使	水軍僉節制使	水軍節制使	水軍僉節制使	水軍僉節制使	水軍僉節制使	水軍僉節制使	水軍僉節制使		
舒川浦	會寧浦	黔毛浦	南浦	廣慶	許沙浦	安仁浦	越松浦	浪城浦	造山浦	

八道總計 兵船 七百三十七

兵員

表面ノ地名船數兵員經國大典ニ據
テ主鎮水營ヲ定ム夫ノ探知スル能
後ノ考ヲ俟ツ

備考

兵備表

長 諸 鎮 諸 鎮 長 兵 船 兵 員

使一 永宗浦 草芝梁 井浦 水軍萬戶 縣監 五 五十七 二千九百四十二

使一 豆毛浦 漆浦 西生浦 包伊浦 甘浦 海雲浦 鹽浦 鳥浦 水軍萬戶 十 二百六十六 九千四百二十五

使一 玉浦 平山浦 知世浦 水軍萬戶 九

使一 唐津浦 波知島 水軍萬戶 二 百。九 三千七百十二

使一 舒川浦 達梁 呂島 鉢浦 水軍萬戶 七 百八十四 五千四百二十九

使一 會寧浦 法聖浦 多慶浦 羣山浦 水軍萬戶 八

使一 廣慶梁 阿郎浦 吾義浦 水軍萬戶 六 三十九 千六百十

使一 許沙浦 茄乙浦 龍媒梁

使一	使一	使一	使一	使一	使一	使一	使一	使一	使一	使一										
舒川浦	會寧浦	馬島	突山浦	法聖浦	於蘭浦	金甲島	南浦	廣慶梁	阿郎浦	吾義浦	龍媒梁	高城浦	蔚珍浦	安仁浦	越松浦	許沙浦	茄乙浦	水軍萬戶 一		
水軍萬戶 一	達梁	鹿島	鉢浦	多慶浦	羣山浦	水軍萬戶 八	水軍萬戶 七	水軍萬戶 六	水軍萬戶 三	水軍萬戶 九	水軍萬戶 六	水軍萬戶 十	水軍萬戶 四	水軍萬戶 十	水軍萬戶 六	水軍萬戶 十	水軍萬戶 六	四十三	千三百五十二	
																		二十三	五百十六	

兵員 二萬五千四百四十八

國大典ニ據リ傍ラ象昏紀聞及ヒ地圖ヲ参考シ
 採知スル能ハサル如キハ餘白ヲ存シテ姑ラク

朝鮮國八道各地兵船表

八道地名 大猛船 中猛船 小猛船 無軍大猛船 無

畿京

喬桐梁 永宗浦 月芝串 草芝梁 濟物梁 井鎮浦

一六 二二 二二 二二 三 一六 二七

二 一 三 二 二 四

慶

包伊生 西生毛 豆雲山 釜大 主

一 一 一 一 一 二 二 二 二 三 一 六

一 四 一 三 一 三 二 七 三 一 一 六 二 七

尚

王登骨 永登骨 薺登骨 安骨 主鳥漆 丑甘山 包伊生 西生毛 豆雲山 釜大 主

一 一 一 一 一 一 一 一 一 一 一 二 二 二 二 三 一 六

一 四 一 三 一 三 二 七 三 一 一 六 二 七

清忠

唐助知 唐羅世 助世 知世 王登骨 永登骨 薺登骨 安骨 主鳥漆 丑甘山 包伊生 西生毛 豆雲山 釜大 主

一 一 一 一 一 一 一 一 一 一 一 二 二 二 二 三 一 六

一 四 一 三 一 三 二 七 三 一 一 六 二 七

全

會寧 鹿鉢呂突 會寧 鹿鉢呂突 主舒馬 舒馬 波唐所保 平赤蛇 唐助知 王登骨 永登骨 薺登骨 安骨 主鳥漆 丑甘山 包伊生 西生毛 豆雲山 釜大 主

一 一 一 一 一 一 一 一 一 一 一 一 一 一 一 一 一 二 二 二 二 三 一 六

一 四 一 三 一 三 二 七 三 一 一 六 二 七

於臨主 蛇達馬 會寧 鹿鉢呂突 主舒馬 舒馬 波唐所保 平赤蛇 唐助知 王登骨 永登骨 薺登骨 安骨 主鳥漆 丑甘山 包伊生 西生毛 豆雲山 釜大 主

一 一 一 一 一 一 一 一 一 一 一 一 一 一 一 一 一 二 二 二 二 三 一 六

一 四 一 三 一 三 二 七 三 一 一 六 二 七

表

軍大猛船

無軍中猛船

無軍小猛船

每地船數

兵員

合計

四八八三九八三三四四三三三七五十三四八十六六五五三五六六五四十一一一一一一一二一一一一一一二二一一一一一一

十二十二十二九十七十五七八八八九十一七七十七十一十二十六十九三十三十三十二十三九十七十六十三十六三十一五五七七七八十二七七七八十七九五七十二六十八

三百九十二二百三十三二百〇六三百二十六五百十三三百八十六二百三十三二百〇六二百九十九三百五十九二百三十三二百三十三五百八十六三百五十三三百七十二五百七十九六百七十九六百三十九千百三十三三百五十九三百五十九四百十九二百九十九五百五十一五百四十五五百四十五三百五十九五百五十二千〇八十四百三十二百三十二百九十八百九十八二百五十八四百八十五二百七十二三百五十九四百二十五二百七十二三百九十八七百七十八四百〇六二百五十三三百十九六百六十六千〇三十二

兵員
二千九百四十二
船數
五十七

兵員
九千四百二十五

船數
二百六十六

兵員
三千七百十二

船數
百〇九

兵員
五千四百十九

船數

三十三人ヲ載スルト云

七

兵員

二万五千四百四十八

一	四	四	七	四	五	二	一	一	一	一	二	二	二	四	四	二	二	三	四	八	八	三	九	八	三	四	四	三	四	三	三	七	五	十	三	四	八	十				
三	十二	八	十四	十六	十三	五	五	五	六	六	五	七	二	二	三	五	四	八	八	六	五	六	十二	十二	十二	九	十七	十五	七	八	八	九	十一	七	七	十七	十一	二十	十六	十九	三十三	
六十六	二百六十四	百八十六	四百十三	四百四十六	四百九十三	二百	二百〇六	二百〇六	二百六十六	二百六十六	二百	二百六十六	六十六	六十六	九十九	九十九	百三十二	二百三十三	二百〇六	二百三十三	百七十三	百七十三	三百九十二	二百三十三	二百〇六	三百二十六	五百十三	三百八十六	二百三十三	二百〇六	三百五十九	二百九十九	二百〇六	二百三十三	五百八十六	三百五十三	五百七十三	六百七十九	六百十九	千百三十		
二十三	船数	兵員 五百十六	船数 四十三	兵員 千三百五十二	船数	三十九	船数	兵員 千六百十	船数 十六	兵員 四百六十二	船数	兵員 百八十四	船数	兵員 五千四百十九	船数 百〇九	兵員 三千七百十二																										

七

變

涼 澹

八

喬	禾	月	草	齊	共	主	委	金	鐵	豆	酉	鐵	酉	甘
剛	宗	艾	林				大	山	雲	手	主			
聚	串	聚	聚	聚	聚	聚	聚	聚	聚	聚	聚	聚	聚	聚
六	三	二	二	二	二	二	二	二	二	二	二	二	二	二
中	六	一	一	三	二	三	一	三	一	四				
四	二	二	三	一	二	六	六	五	四	三	四	五	六	六

博 稷 國 八 蕨 各 此 共 德 壽

4