

因明入正理論科註

014759-000-4

145-9

因明入正理論科註

無相/注

M14

ABC-0054



145
1
9

東 京 圖 書 館

一 冊	二 四 號	一 六 架	一 二 五 函	釋 書 類	和 書 門
--------	-------------	-------------	------------------	-------------	-------------

翻 刻

因 明 入 正 理 論 科 註

全

因明入正理論科註

因明入正理論科註序

因明之軌覺王教諭之支分法臣

應學之要則也以前足目之真似

世親之軌式未盡幽微有陳那菩

薩重成規矩製造理門玄猷茲整

洪軌始通詞奧旨遠入室大士商

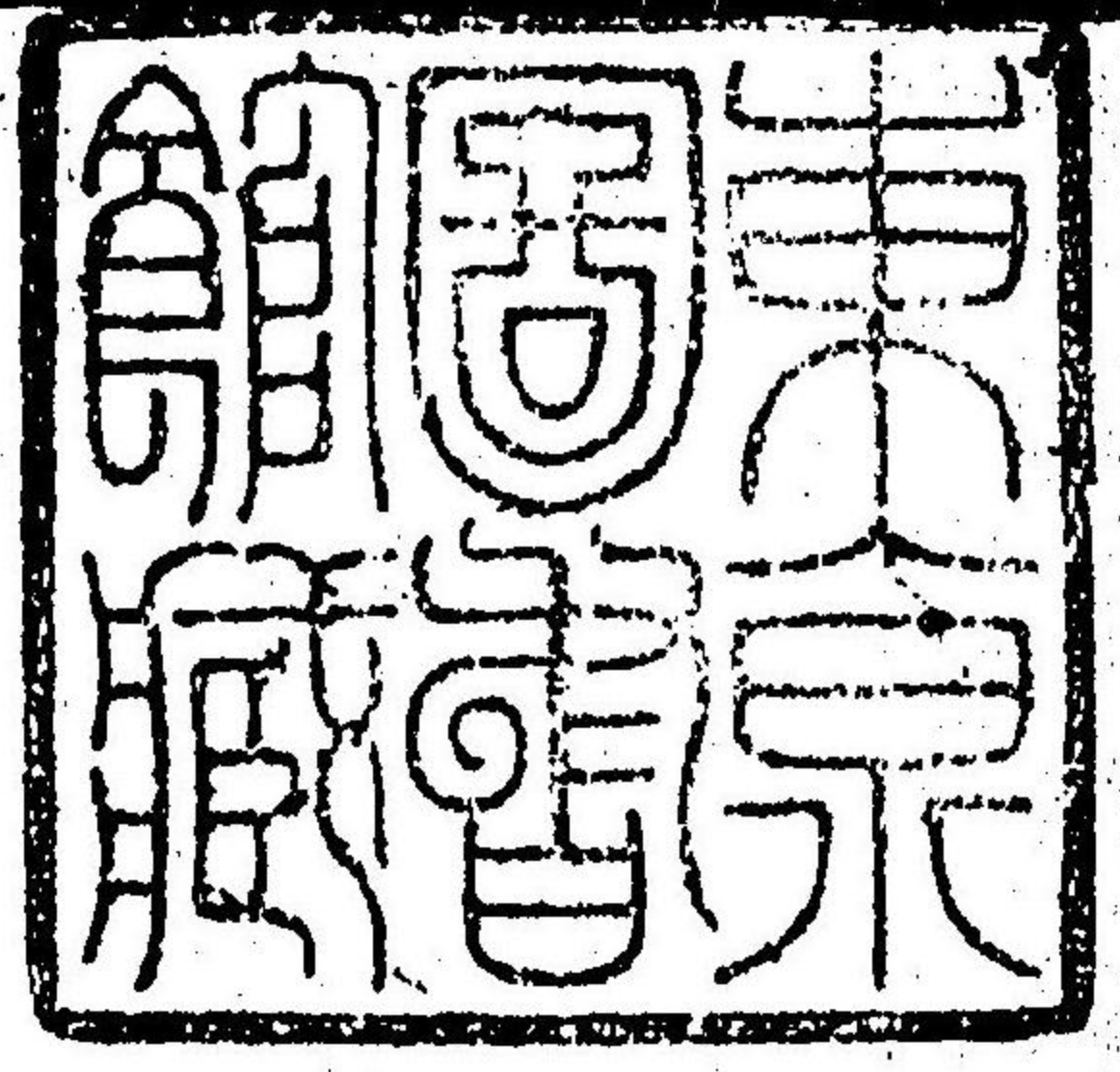
羯羅主綜括紀綱以造此論爲趣
入之方法名曰因明入正理論慈
恩云義簡而彰文約而顯簡且約
者疏之通之爲廣爲博乃如大疏
題號二十五釋三相四十種四句
有法差別相違因一百四十種過

者也緇州濮陽開元安國數師贊
襄慈恩我邦乃又護命善珠孝仁
平備之黨恢弘大疏數十百部卷
軸充棟衆疑塞胸於中有三十三
過本作法者不知作者陋昧繆軌
非司南也慧晃纂解彫朽鏤水幼

蒙翕然爲之所迷百有餘年爰有
學士其名無相上野人也先天明
中正本作法且註此論廣說省而
法軌無欲煩文略而大義存彰之
彰顯之顯者乎可謂三支之手鏡
立破之準繩矣學因明者由此學

之歸津掌跡千里赴辨迨謀上梓
屬余作序辭謝不可僅書以防其
責云文化二年乙丑九月豐山本
願院住持僧睿倫撰





因明入正理論科註

將解此論先分三門初叙所因次解題目後入
 本文初叙所因疏云因明論者源唯佛說文廣
 義散備在衆經故地持云菩薩求法當於何求
 當於一切五明處求求因明者爲破邪論安立
 正道劫初足目創標真似爰暨世親咸陳軌式
 雖綱紀已列而幽致未分故使賓主對揚猶疑
 立破之則有陳那菩薩是稱命世賢劫千佛之
 一佛也匿跡叢藪栖慮等持觀述作之利害審
 文義之繁約于時崕谷震吼雲霞變彩山神捧
 菩薩足高數百尺唱云佛說因明玄妙難究如
 來滅後大義淪絕今幸福智悠邈淡達聖旨因
 明論道願請重弘菩薩乃放神光照燭機感時
 彼南印度案達羅國王見放光明疑入金剛定
 請證無學果菩薩曰入定觀察將釋淡經心期

因明入正理論
大覺非願小果王言無學果者諸聖依仰請尊
速證菩薩撫之欲遂王請妙吉祥菩薩因彈指
警曰何捨大心方興小志為廣利益者當傳慈
氏所說瑜伽論匡正頽綱可製因明重成規矩
陳那敬受指誨奉以周旋於是覃思研精作因
明正理門論正理者諸法本真之體義門者權
衡照解之所由商羯羅主即其門人也豈若蕪
張之師鬼谷獨擅縱橫游夏之事宜尼空聞禮
樂而已既而善窮三量妙盡二因啓以八門通
以兩益考覈前哲規模後頴總括綱紀以為此
論大師行至北印度境迦濕彌羅國法救論師
寺逢大論師僧伽耶舍此云眾稱特善薩婆多
及因明聲明論創從考決優曉玄猷後於中印
度境摩揭陀國復遇尸羅跋陀羅菩薩等重討
幽微夏精厥趣披枝葉而窮其根柢尋波瀾而
究其源穴雖前修而桂悟未列我師之芳閑旋

踵弘揚用訓初學庶使對揚邪正司南有軌
斯乃此論之因起也文次解題目三初題目

因明入正理論

疏云明者五明之通名因者一
明之別稱入正理者此論之別

目因體有二所謂生了二各有三廣如下釋今
明此因義故曰因明所明者因能明者教因之
明故號曰因明依主釋也入者達解正理者諸
法本真自性差別時移解昧旨多沈隱餘雖解
釋邪而不中今談真法故名正理由明此二因
入解諸法之真性即正理之入亦入正理之因
明並依主釋也明體是教因明即論持
業釋也簡藏為名無重言失文次造號

商羯羅主菩薩造

疏云商羯羅主菩薩造者梵
云商羯羅塞縛彌菩提薩埵

訖栗底商羯羅者此云骨鎖塞縛彌者此云主
菩提薩埵義如常釋訖栗底者造唐音應云骨

鑠主菩薩造外道有言成劫之始大自在天人
間化導二十四相匡利既畢自在歸天事者顧
戀遂立其像像其苦行悴疲飢羸骨節相連形
狀如鑠故標此像名骨鑠天劫初雖有千名時
減猶存十號此骨鑠天即一名也菩薩之親少
無子息因從像乞優誕異靈用天為尊因自立
號以天為主名骨鑠主即有財釋
此論是彼之所造也 文後譯名

唐 世流布本無唐 三藏法師玄奘譯 唐者代名
一字今據藏本 即從高祖

武德元年至昭宣帝天祐三年二百八十九年
之間云唐代也言三藏者經律論也法宗原云
經能詮於定律能詮於戒論能詮於慧 文言法
師者行法之師十住毗婆娑論第六云應行四
法名法師一廣博多學能持一切言辭章句二
決定善知世間出世間諸法生滅相三得禪定

智於諸經法隨順無諍四不增不損如所說行
文言玄奘者譯主之諱諡大遍覺續高僧傳及
慈恩傳西域記等具載事跡今略言之玄奘俗
姓陳氏漢張仲弓之後奘年十一能誦維摩及
法華經年及十五住淨土寺聲望逾遠武德五
年二十有一講雜心論不窺文相涌注無窮二
十有九方發渡天傳教之意詣闕陳表有司不
引竊遂出國恐歿西奔遂達中印度謁戒賢論
師承瑜伽唯識等奧旨復從諸大德咸諮決所
疑凡在天竺十有七年學滿旋踵唐第二主太
宗皇帝貞觀十九年春正月二十四日歸于京
師既奉勅命其年五月於弘福寺創開翻譯至
于龍朔三年十月十九年間所翻經論七十四
部一千三百三十五卷其中斯論以貞觀二十
一年秋八月六日於弘福寺所翻譯也麟德元
年二月五日於玉華寺入滅昔年六十五焉譯

○後入本文一部大文二

第二標宗隨釋

初舉釋宗

者易也以梵易漢謂之譯矣

能立與能破及似唯世本作惟今據藏本下皆倣之悟他現量

與比量及似唯自悟疏云初頌之中明義有八一者能立因喻具正宗義

圓成顯以悟他故名能立二者能破敵甲過量善弁其非或妙徵宗故名能破三者似能立三支互闕多言有過虛功自陷故名似立四者似能破敵者量圓安生彈詰所申過起故名似破文說與字表多體相違致及似言顯過通能立破宗義各定邪正難知由況既彰是非遂著功成勝負彼此俱明故從多分皆悟他也五者現量行離動搖明證眾境親冥自體故名現量六者比量用已極成證非先詐共相智決故名比量七者似現量行有等度非明證境妄謂得體

名似現量八者似比量矣與由況謬成邪宗相違智起名似比量及似等言皆准前釋法有幽顯行分明昧故此二刊定唯悟自非他文

如是總攝諸論要義疏云如是者指頌所說總攝者以略貫他諸論者今

古所製一切因明要義者立破正邪紀綱道理世親所造論軌論式等法雖全備文繁義雜陳那詳考夏為因明理門等論雖教理綸煥而旨幽詞邃令初習之者莫究其微天主此論攝二先之妙鳩群籍之玄與義咸殫浚機並控匪唯提綜周備實亦易葉成功文

此中宗等多言名為能立疏云言此中者理門二解一起論端義二

簡持義凡發論端汎詞標舉故稱此中起論端義簡持有二義一云簡去邪宗增減持取正宗

後隨釋釋

第二依標隨釋

第一明能立

第二舉體釋義

初舉體

因明立義論卷下
中道邪增者增似立為真立以似破為真破邪
減者以真立為似立以真破為似破中道者二
真為真二似為似二云此論所明總有八義且
明能立未論餘七簡去餘七持明此一故稱此
中是簡持義宗是何義所尊所崇所主所立之
義等者等取因之與喻世親以前宗為能立陳
那但以因之三三相因同異喻而為能立以能立
者必多言故今言宗等名能立者略有二釋一
云宗是所立因等能立若不舉宗以顯能立不
知因喻誰之能立恐謂同古自性差別二之能
立今標其宗顯是所立能立因喻是此所立宗
之能立雖舉其宗意取所等一因二喻為能立
體若不爾者即有所立濫於古釋能立亦濫彼
能立過為簡彼失故舉宗等二云陳那等意先
古皆以宗為能立自性差別二為所立陳那遂
以二為宗依非所乖諍說非所立所立即宗有

後釋義

許不許所諍義故理門論云以所成立性說名
為宗此論亦言隨自樂為所成立性是名為宗
因及二喻成此宗故而為能立今論若言因喻
多言名為能立不但義旨現乖古師文亦相違
遂成乖競陳那天主二意皆同既稟先賢而為
後論文不乖古舉宗為能等義別先師取所等
因喻為能立性故能立中舉其宗等問何故能
立要在多言一二之言定非能立答理門論云
於論式等說此多言名能立故世親所造論軌
論式彼說多言為能立今不違古故說多言文
由宗因喻多言開示諸有問者未了義故疏云
問者謂敵證等未了義者立論者宗其敵論者
一由無知二為疑惑三各宗學未了立者立何
義旨而有所問故以宗等如是多言成立宗義
除彼無知猶豫僻執合了立者所立義宗證者

有諸本有字作耶問立何論宗今以宗等如是
 多言申其宗旨合證義者了所立義故者所以
 第五轉聲由者因由第三轉攝因由敵證問所
 立宗說宗因喻開示於彼所以多言名為能立
 開示有三一敵者未開今能立等初為之開證
 者先解今能立等重為之示二雙為言開示其
 正理三為廢忘宗而問為

此中宗者

謂極成有法極成能別
疏云極者至也成者就
 有法能別但是宗依而非是宗此依必須兩宗
 至極共許成就為依義立宗體方成所依若無
 能依何立由此宗依必須共許共許名為至極
 成就至理有故法本真故若許有法能別二種

第二示相廣像三

初勝章

次示相四

一顯依

非兩共許優有二過一成一異義過謂能立本欲
 立此二上不相離性和合之宗不欲成立宗二
 所依所依若非先兩共許優更須立此不成依
 乃則能立成於異義非成本宗故宗所依必須
 共許依之宗性方非極成極成優是立無果故
 更有餘過若許能別非兩極成關宗支故非為
 圓成因中必有是因同品非定有性過必關同
 喻同喻皆有所立不成異喻一分或遍轉過若
 許有法非兩極成關宗支故亦非圓成能別無
 依是誰之法因中亦有所依隨一兩俱不成由
 此宗依必須諸本須字作依今據古本共許能依
 宗性方非極成能立成之本所許故文

差別性故

疏云差別性者謂以一切有法及法互
 相差別性者體也此取二中互相差
 別不相離性以為宗體如言色蘊無我色蘊者
 有法也無我者法也此之二種若體若義互相

二出體

因明正理論卷之七
九
差別謂以色蘊簡別無我色蘊無我非受無我
及以無我簡別色蘊無我色蘊非我色蘊以此
二種互相差別合之一處不相離性左是其宗
即簡先古諸因明師但說有法為宗以法成有
法故或但說法為宗有法上法是所諍故或以
有法及法為宗彼別非宗合此二種宗所成故
此皆先共許何得成宗既立已成而無果故但
應取互相差別不相離性有許不許以為宗體
故者所以此有二義一簡古說但以能別或但
所別或雙以二而為其宗陳那簡之皆非宗諍
取此二上互相差別不相離性所諍之義方成
宗故其能別等彼先共許非兩所諍皆非是宗
為簡古師遂說故字二釋所依釋前有法及以
能別極成之言但以有法及法互相差別不相
離性一許一不許而為宗故宗之所依有法能
別皆須極成由此宗中說其故字不爾所依須

夏成立

哉文

三

隨自樂為所成立性

疏云隨自者簡別於宗樂為所成立性簡別因喻故

理門論云隨自意顯不顧論宗隨自意立樂為所立謂不樂為能成立性若異此者說所成立似因似喻應亦名宗凡宗有四一遍所許宗如眼見色彼此兩宗皆共許故二先承稟宗如佛弟子習諸法空鷓鴣弟子立有實我三傍準諸準字作憑之字今義宗如立聲無常傍準顯無據古本已下皆爾我四不顧論宗隨立者情所樂僂立如佛弟子立佛法義若善外宗樂之僂立不須定顧今簡前三皆不可立唯有第四不顧論宗可以為宗是隨立者自意所樂前三皆是自不樂故於樂為所成立性簡能成立者能成立法者謂即因喻因喻成立自義亦應名宗但名能立非所成

立舊已成故不得名宗今顯樂為新所成立方
是其宗雖樂因喻非新成立立便相符故不名
宗既爾似宗似因似喻應得名宗先所未成應
更成故當時所競方是真宗因喻時申故須簡
別似宗因喻雖更可成非是所樂是第二時所
可成故非今所誦疎故非宗此上一解依理門
論唯簡於真不簡於似又解樂者貫通上下隨
自樂言簡前三宗非隨自樂唯第四宗是意所
樂樂為之言簡似宗等雖於後時更可成立非
是此時所樂為故所成立性簡真因喻不可名
宗雖成已義是能成立先已成故非今所成今
所成立體義名宗若依後解雖異理門簡真與
似略圓
備故文

是名為宗

四續成

後集

如有成立聲是無常疏云如佛弟子對聲論師

為能別彼此共許有聲及無常名極成有法極
成能別為宗所依彼聲論師不許聲上有此無
常今佛弟子合之一處互相差別不相離性云
聲無常聲論不許故得成宗既成隨自亦是樂
為所成立性故名真宗
恐義不明指此令解文

因有三相疏云因體有二一生二了如種生芽

如燈照物能顯果故名為了因二各有三言生
因智生因義生因智了因言了因義了因其言
生因及敵證智所詮之義各有三相相者向也
正取言生正能立諸本立字作生故此生智了
照解宗故故正因體言生智了兼亦義生能建
宗故宗同異喻各有一體因相貫一更無別體

第二示因相
一標舉

由此故說相者向義故理門云不共不定一向
離故闕一相也又此相者面也邊也三面三邊
若爾既一因如何說多言名爲能立其相義多
能詮言一於三相中致一因言故一因所依貫
三別處故多相之言名爲多
言非言多故名爲多言文

何等爲三

謂遍是宗法性同品定有性異品遍無性疏云

宗法性此列初相顯因之體以成宗故必須遍
是宗之法性據所立宗要是極成法及有法不
相離性此中宗言唯詮有法有法之上所有別
義名之爲法此法有二一者不共有宗中法是
二者共有卽因體是理門論云此中宗法唯取
立論及敵論者決定同許今此唯依證了因故

二徵

三列名

彼自難云既爾便失前說言爲能立性論主解
云由有言生令彼憶念本極成故意以因體共
許法成宗之中不共許法故此二法皆是有法
之上別義故今唯以有法名宗對敵所申因喻
成立雖取二依不相離性以爲宗體有法既爲
二法總主總宗一分故亦名宗理門論云豈不
總以樂所成立合說爲宗云何此中乃言宗者
唯取有法此無有失以其總聲於別亦轉如言
燒衣或有宗聲唯詮於法若以宗中後陳名法
則宗是法持業爲名總宗之法亦依主釋具二
得名今因名法宗之法性唯依主釋性者體也
此唯義性非是體性義相應故餘二亦然此共
許因唯得遍是有法宗性以宗之法成卽宗法
故不遍是法宗之性因犯兩俱不成過故又不
欲成宗有法故言同品定有性者顯第二相同
是相似義品是體類義相似體類名爲同品故

理門云此中若品與所立法隣近均等說名同
品以一切義皆名品故彼言意說雖一切義皆
名為品今取其因正所成法若言所顯法之自
相若非言顯意之所許但是兩宗所許義法皆
名所立隨應有此所立法處說名同品以隨有
無體名同品由此品者是體類故若唯言所陳
所許法之自相名為所立有此法處名同品者
便無有四相違之因此量相違決定相違皆應
無四若全同有法上所有一切義者便無同品
亦無異品宗有一分相符極成非一切義皆相
違故故但取所立有之名同然下論云如立無
常瓶等無常名同品者唯舉所陳兩宗本許法
之自相名為同品以餘意所許是傍所許略而
不說理皆同品以此釋文應當深義同品有二
一宗同品故下論云謂所立法均等義品是名
同品二因同品下文亦言若於是處顯因同品

決定有性然論多說宗之同品名為同品宗相
似故因之同品名為同法宗之法故何須二同
因之在處說宗同品欲顯其因遍宗喻故宗法
隨因說因同法顯有因處立法必隨故且宗同
品何者名同若同有法全不相似聲為有法瓶
為喻故若法為同敵不許法於有法有亦非因
相遍宗法中何得取法而以為同此中義意不
別取二總取一切有宗法處名宗同品故論說
言如立無常瓶等無常是名同品有此宗處決
定有因名因同品然實同品正取因同因貫宗
喻體性寬遍有此共許因法之處不共許法定
必隨故今明一切有宗法處其因定有故說宗
同不欲以宗成因義故非正同品其因於彼宗
同品處決定有性故言同品定有性也異品遍
無性者顯第三相異者別義所立無處即名別
異品者聚類非體類義許無體故不同同品體

類解品隨體有無但與所立別異聚類即名異品此亦有二一宗異品故下論云異品者謂於是處無其所立二因異品故下論云異法者若於是處說所立無因遍非有然論多說宗之異品名為異品宗類異故因之異品名為異法宗法異故何須二異因之無處說宗異品欲顯其因隨宗無故宗之無處說因異品顯因無處宗必先無且宗異品何者名異若異有法同法所依有法必別亦應名異若異於法敵本不許所立之法於有法有一切異法皆應名同此異品者不別取二總取一切無宗法處名宗異品故論說言謂於是處無其所立又若是常見非所作如虛空等此但略無正諍無常唯舉見常名為異品準理同前無隨所應所立之法無此宗處定遍無因名因異品然雖異品亦取因異顯無宗處因定隨無翻顯有因宗定隨轉雖復離

法先宗後因彼若不然便成異法今顯能立本欲成宗於異品無其宗便立故正宗異後方因異其因於彼宗異品處決定遍無故言異品遍無性也文

云何名為同品異品

謂所立法均等義品說名同品疏云所立法者所立謂宗法謂

能別均謂齊均等謂相似義謂義理品謂種類有無法處此義總言謂若一物有與所立總宗中法齊均相似義理體類說名同品文

如立無常瓶等無常是名同品

疏云如立宗中陳無常法聚名

宗者瓶等之上亦有無常故瓶等聚名為同品文

四別釋

初問

後答

初問

二總出體

二別指法

後異

一總攝

異品者謂於是處無其所立

疏云處謂處所即除宗外餘一切法

二別攝

若有是常見非所作如虛空等

疏云如立其無常宗所作性為

三宗法

因若有處所是常法聚見非是所作如虛空等說名異品

文

初舉兩因

此中所作性或勤勇無間所發性

疏云此中者發端義或於

此所說因義之中雙舉兩因為對二師聲論師中總有二種一聲從緣生即常不滅二聲本常住從緣所顯今方可聞緣響若息還不可聞聲生亦爾緣息不聞緣在故聞此二師皆有一分

三成攝

遍是宗法於同品定有性於

世本藏本俱無異於字今據古本

品遍無性

疏云如上所說生顯二因皆具三相故成正因

是無常等因

疏云等者等取空無我等此上二因不但能成宗無常法亦能成立

空無我等隨其所應非取一切文

後舉所成

第三示喻相

一標舉

喻有二種

疏云喻者譬也況也曉也由此譬況

曉明所宗故名爲喻前雖舉因亦曉

宗義未舉譬況令極明了今由此況

二列名

一者同法二者異法

疏云同者相似法謂差別

差別所立名法今與彼所立差別相似名

同法無彼差別名爲異法異者別也文

三隨釋

二解同

一標名

二總顯

同法者

若於是處顯因同品決定有性

疏云處謂處所

即是二切除宗以外有無法處顯者說也若有無法說與前陳因相似品便決定有宗法此有無處即名同法因者即是有法之上共許之法若處有此名因同品所立之法是有法之上不共許法若處有

三別指

謂若所作見彼無常譬如瓶等

疏云若所作者即前總顯因之

同品見彼無常亦則先顯彼決定有性諸有生處決定有滅母牛去處犢子必隨因有之處宗必隨逐此爲合也若有所作其立敵證等見彼無常如瓶等者舉其喻依有法結也前宗以聲爲有法無常所作爲法今喻以瓶等爲有法所作無常爲法正以所作無常爲喻兼舉瓶等除依合方具矣等者等取益鬯等文

異法者

若於是處說所立無因遍非有

疏云處謂處所除宗以外有無

二解異四

一標名

二總顯

三別相

法處謂若有體若無體法但說無前所立之宗前能立因亦遍非有即名異品文謂若是常見非所作如虛空等疏云如無常宗性因非作為異返顯義言於常品中既見非作明所作者定見無常同成宗故先因後宗異法離前宗先因後如空等者此舉喻依以彰喻體標其所依有法顯能依之法非有等者等取隨所應宗涅槃等法文

四釋成

此中常言表非無常非所作言表無所作如有

第三總結成前

非有說名非有疏云常言者遮非無常宗非所作言表非所作因不要常非作

簡釋同具

別證也以不意顯異喻通無體故如下恐說異喻遮義不明指事為例文

初總結成前

初總復

已說宗世本藏本俱宗字下等如是多言開悟有因一字今據古本

他時說名能立疏云若順世親宗亦能立故言宗等宗因喻三名為多言立者

以此多言開悟敵證之時說名能立陳那已後舉宗能等取其所等一因二喻名為能立文

次別牒結四

如說聲無常者是立宗言疏云牒前宗後指法云如有成立聲是無

此初文也

常者此是所許立宗之言文

第二文也

所作性故者是宗法言疏云牒前因後指法云此中所作性者是宗之

法能立因言由是宗法故能成前聲無常宗名為因也有故字者前無今有顯立因法必須言文

第三文也

若是所作見彼無常如瓶等者是隨同品言

疏云

第四文也

若是其常見非所作如虛空者是遠離言

疏云

異喻後指法云若是其常見非所作離能立因如虛空者指異喻依此止於前宗因二盪名遠離言文

次簡同異

唯此三分說名能立

疏云理門論云又比量中唯見此理若所比處此相

第二明假立

定通遍是宗法性也於餘同類念此定有同品

第一別解似

是故由此生決定解即

第一解似宗

是此中唯舉三能立文

初標已說有過非真

雖樂成立由與現量等相違故名似立宗

疏云

有二一當時樂為二後時樂為前樂為當時之所樂似宗所立後時樂為故樂為言義通真似前將當時之樂為簡非當時之所樂故似宗等非是真宗論說雖言義兼得失雖復前言樂所成立說名為宗此為得也當時立故無諸過故若與現量等相違故後時之樂為非當時之所樂名似立宗此為失也後時立故有諸過故文

次隨標似列

指釋結三

第一隨標列三

初顯兼法

謂現量相違比量相違自教相違世間相違自

語相違

疏云乘法有二自教自語唯違自而為失餘之三種違自共而為過又現比違

立敵之智自教違所依馮世間依勝義而無違依世俗而有犯據世間之義立違世間之理智

自語立論之法有義有體體據義釋立敵共同
後不順前義不符體標宗既已乖角能立何所
順成故此五違
皆是過攝文

次顯非有

能別不極成所別不極成俱不極成

疏云宗非兩許依必

後顯虛功

第二隨別指法

相符極成

疏云對敵諍宗本由理返立宗順敵虛弃己功故亦過攝文

一現量相違

此中現量相違者如說聲非所聞

疏云此中簡持唯且明

現量體者立敵親證法自相智以相成宗本符
智境立宗已乖正智令智那得會真耳為現體
彼此極成聲為現得本來共許今隨何宗所立
但言聲非所聞便違立敵證智故名現量相違

二比量相違

比量相違者如說瓶等是常

疏云比量體者謂敵證者藉立論主

能立眾相而觀義智宗因相順他智順生宗既
違因他智返起故所立宗名比量相違此中意
言彼此共悉瓶所作性決定無常今立為常宗
既違因令義乖返義乖返故他智異生由此宗
過名比量
相違文

三自教相違

自教相違者如勝論師立聲為常

疏云自教有二一若立所

師對他異學自宗承教二若不顧立隨所成教
今此但舉自宗承教對他異學凡所競理必有
憑據義既乖於自宗
所競何所憑據文

四世間相違

世間相違者如說懷兔非月有故又如說言人

頂骨淨衆生分故猶如螺貝

疏云可破壞義有遷流義名世也隨

世中故名間此有二種一非學世間除諸學者所餘世間所共許法二學者世間即諸聖者所知麤法若深妙法便非世間初非學世間者即此所言月是懷兔人頂骨不淨一切共知月有兔故世間共知外人頂骨為不淨故若諸外道對佛弟子有法不簡擇但總說言懷兔非月以有體故如日星等雖因喻正宗違世間故名為過又言如迦婆離外道此名結髮穿人髑髏以為鬘飾人有誦遂立量言人頂骨淨宗衆生分故因猶如螺貝喻能立因喻雖無有過宗違世間共為不淨是故為失此二皆是非學世間二學者世間衆多學人所共知故若違深淺二義俱得名違自教若唯違於淺義亦得名違世間深義幽懸非是世間所共知故

五音釋相違

自語相違者如言我母是其石女

疏云宗之所依謂法有法

有法是體法是其義義依彼體不相乖角可相順立今言我母明知有子復言石女明委無兒我母之體與石女義有法及法不相依順自言既已乖返對敵何所申立故為過也

一能別不極成

能別不極成者如佛弟子對數論師立聲滅壞

疏云梵云僧怯奢薩但羅此云數論其學數論及造彼者名數論師雖許轉變無常而不許滅壞法今佛弟子對數論師立聲滅壞有法之聲彼此雖許滅壞宗法他所不成世間無故總無別依應更須立非真宗故是故為失

一能別不極成

所別不極成者如數論師對佛弟子說我是思

一能別不極成

疏云即前數論立神我諦體為受者由我思用五塵諸境自性優變二十三諦故我是思是思宗法彼此共成佛法有思是心所故唯有法我佛之弟子多分不立除正量等餘皆無故文

俱不成

俱不成者如勝論師對佛弟子立我以為和

合因緣

疏云前已偏句一有一無今兩俱無故亦是過梵云吠世史迦此云勝論造六

句論諸論中勝或勝人造故名勝論我之有法此已不成和合因緣此亦非有故法有法兩俱不成此中不偏取和合亦不偏取因緣總取和合之因緣故名不成不爾優成自亦許有論中且說他隨一全分俱不極成以示其法文

後得極成

相符極成者如說聲是所聞

疏云對敵申宗本諍同異依宗兩順

枉費成功凡對所敵立聲所聞必相符故論不標主文

第三隨指釋結

如是多言是遣諸法自相門故不容成故立無

果故名似立宗過

疏云如是多言牒前九過下之三故釋過所由名似立宗

總結成也是遣諸法自相門故釋立初五相違所由不容成故者容謂可有宗依無過宗容有成依既不成更須成立故所立宗不容成也故似宗內立次三過立無果者果謂果利對敵申宗本爭先競返順他義所立無果由此相符亦為過失結此九過名似立宗文

已說似宗當說似因

不成不定及與相違是名似因

疏云能立之因不能成宗或本

第二解似因

初結前後

後依標正解

初列三名

後隨別釋

第一不成

初標數列名

非因不成因義名為不成或成所立或同異宗無所楷准故名不定能立之因違害宗義返成異品名相違文

不成有四一兩俱不成二隨一不成三猶豫不

成四所依不成

疏云彼此俱謂因於有法非有不能成宗故名兩俱不成一許

一不許因於有法有非兩俱極成故名隨一不成說因依有法決定可成宗說因既猶豫其宗不定成名猶豫不成無因依有法有法通有無有因依有法有法唯須有因依有法無無依因不立名所依不成文

如成立聲為無常等若言是眼所見性故兩俱

後隨別釋四

一兩俱不成

不成

疏云如勝論對聲論立聲無常宗眼所見因凡宗法因必兩俱許依宗有法而成隨

一不共許法今眼見因勝聲二論皆不共許聲有法有非但不能成宗自亦不成因義立敵俱不許名為俱不成文

所作性故對聲顯論隨一不成

疏云宗與前同故唯叙因若勝

論師對聲顯論立聲無常所作性因其聲顯論說聲緣顯不許緣生所作既生由斯不許故成隨一文

二隨一不成

三猶豫不成

於霧等性起疑惑時為成大種和合火有而有

所說猶豫不成

疏云火有二種一者性火二者事火性火觸處可有立乃相符

事火有處非有故今建立凡諸事火要有地大
為質為依風飄動焰水加流潤故名成大種和
合火有有彼火故如有多人遠共望彼或霧或
塵或烟或蚊皆共疑惑其間或立有事火宗云
彼所見烟等下似有事火而有所說者謂立彼
因理門論云以現烟故喻如厨等此因不但立
者自惑不能成宗亦令敵者於所成宗疑惑不
定於宗共有疑故言於霧等性起疑惑時更說
疑因不成宗果
是故為過文

四所依不成

虛空實有德所依故對無空論所依不成

如疏云勝

論師對經部立虛空實有宗德所依故因標空
實有有法已不成更復說因因依於何立故對
無空論因所
依不成文

第三不定

初標

不定有六

疏云因三相中後二相過於所成宗
及宗相違二品之中不定成故名為

不定文

次

一共二不共三同品一分轉異品遍轉四異品

一分轉同品遍轉五俱品一分轉六相違決定

疏云初五過中唯第二過是因三相第二相失
於宗同品非定有故餘四皆是第三相失謂於
異品非遍無故後一
並非至下當知文

後釋六

第一共不定三

初標宗因

此中共者如言聲常所量性故

疏云如聲論者
對佛法者立聲

常宗心所法所
量度性為因文

次釋不定義

常無常品皆共此因是故不定疏云空等常法為同品瓶等無

常為異品故釋共義同異品中此因皆遍二共有故名為不定文

後攝宗

為如瓶等所量性故聲是無常為如空等所量

性故聲是其常疏云狹因能立通成寬狹兩宗故雖同品而言定有非遍寬因

第三不共

能立唯成寬宗今既以寬成狹由此因便成共共因不得成不共法若有簡略則便無失文

一標名舉宗因

言不共者如說聲常所聞性故疏云如聲論師對除勝論立聲

常宗耳所聞性為因文

二釋不定義

常無常品皆離此因常無常外餘非有故是猶

豫因疏云此中常宗空等為同品電等為異品所聞性因二品皆離於同異品皆非有故

離常無常更無第三雙非二品有所聞性文

三攝宗

此所聞性其猶何等疏云猶者如也夫立論宗因喻能立舉因無喻因何

所成其如何等可舉方此因既無方明因不定不能生他決定智故文

第一同分異全

同品一分轉異品遍轉者如說聲非勤勇無間

所發無常性故疏云聲生對聲顯宗聲非勤勇無間所發無常性因此因雖是

兩俱全分兩俱不成今取不定亦無有過文

二顯不定義

初顯同分

此中非勤勇無間所發宗以電空等為其同品

此無常性於電等有於空等無

疏云非勤勇宗電光等并虛空

等皆是同品。金非勤勵勇銳無間所發顯故。無常之因電有空無故。是同品一分轉也。

次顯異宗

非勤勇無間所發宗以瓶等為異品於彼遍有

疏云瓶是勤勵勇銳無間因四塵泥所顯發故無常之因於彼遍有。

後不定

此因以電以瓶為同法故亦是不定

疏云若宗同品電空

為同俱非勤勇所顯發故若因同法電瓶為同俱無常故此因雖於宗同品空上無雙於宗同異二品電瓶上有不唯定成一宗故亦不定亦前二也。

三指不定宗

為如瓶等無常性故彼是勤勇無間所發為如

電等無常性故彼非勤勇無間所發

疏云影無上常因能成

前聲或是勤勇或非勤勇何非不定。

第四異分同全

一標名舉宗因

異品一分轉同品遍轉者如立宗言聲是勤勇

無間所發無常性故

疏云謂聲顯論對聲生立是勤勇無間所發宗無常

性因。

二顯不定義

初顯同全

勤勇無間所發宗以瓶等為同品其無常性於

此遍有

次顯異宗

以電空等為異品於彼一分電等是有空等是

無

後續不定

是故如前亦為不定疏云是因不但能成於聲如瓶盆等是勤勇發亦能

第五俱分二

成聲如電光等非勤勇發是故如前成二品故亦為不定文

一標名

俱品一分轉者如說聲常無質礙故疏云聲勝二論皆說

二顯不定

聲無質礙無質礙故空大為耳根亦無質礙今聲論對勝論立聲常宗無質礙因文

初顯同分

此中常宗以虛空極微等為同品無質礙性於

虛空等有於極微等無疏云二宗俱說地水火風極微常住此空言等

等彼時等極微言等等取彼意等如極微亦有礙故故此常宗虛空極微為同喻無質礙因於

空等有極微等

無故是同分文

次顯異分

以瓶樂等為異品於樂等有於瓶等無疏云彼二宗中

皆說覺樂欲瞋等為心心所此二非常為常異品無質礙因於樂等中有於瓶等上無故是異

分文

後續不定

是故此因以樂以空為同法故亦名不定疏云無質

礙因空為同品能成聲常樂為同品能成無常由成二品是故如前亦為不定文

第六相違決定三

一標名

相違決定者疏云具三相因各自決定成相違之宗名相違決定相違之決定決

定今相違第三第六兩

轉俱是依主釋也文

二顯宗因

初勝對聲

如立世本無立字宗言聲是無常所作性故譬

如瓶等疏云此乃勝論對聲生論義如前說若對聲顯隨一不成

次聲對勝

有立聲常所聞性故譬如聲性疏云此乃聲生對勝論立若對

餘宗說所聞性是前所說不共不定兩宗雖異並有聲性可聞且常住故總為同喻

三結成不定

此二皆是猶豫因故俱名不定疏云二因皆不

決定一智故如前五俱是不定

第三相違

相違有四

初

謂法自相相違因法差別相違因有法自相相

初標

後釋

違因有法差別相違因等

疏云相違義者謂兩宗相返此之四過而

取他因能令立者宗成相違與相違法而為因故名相違因因得果名相違也說等言者義

第一法自相

顯別因

此中法自相相違因者

初標勝

如說聲常所作性故或勤勇無間所發性故疏云

此有二師如聲生論立聲常宗所作性因聲顯論立勤勇無間所發性因

此因唯二本作惟於異品中有是故相違疏云

常宗空等為同品瓶等為異品所作性因同品遍非有異品遍有九句因中第四句也應為相

次顯宗因

後成違義

第二法類
相違因三

違量云聲是無常所作性故譬如瓶等由第二宗空為同品以電瓶等而為異品勤勇發因於同品遍無於異品電無瓶等上有九句因中第六句也此之二因返成無常違宗所陳法自相故名相違因文

初標標名

法差別相違因者

疏云凡二差別名相違者非法有法上除言所陳餘一切

義皆是差別要是兩宗各各隨應因所成立意之所許所許別義方名差別因令相違名相違文因

初顯宗因論

如說眼等必為他用積聚性故如臥具等

疏云此中

義說若數論外道對佛弟子意欲成立我為受者受用眼等若言眼等必為我用能別不成闕

後成達義
初舉所違

法類別因

無同喻積聚性因違法自相臥具喻有所立不成若成眼等為假他用相符極成由此方便矯立宗云眼等必為他用積聚性因積多極微成眼等故如臥具喻其床座等是積聚性彼此俱許為他用受用故得為同喻因喻之法不應分別故總建立文

此因如能成立眼等必為他用如是亦能成立

與所立

世本無與所立三字藏本無與一字今據古本

法差別相違積

聚他用

疏云此因如能成立眼等必為他用此牒前因能立所立法之自相如是亦能

下顯此因亦亦字能與彼法差別為相違因其數論師眼等五法即五知根臥具床座即五唯量所集成法不積聚他謂實神我體常本有其積聚他即依眼等所立假我無常轉變然眼等

因明入正理論卷之三
三十一
根不積聚他實我用勝親以於此受五唯量故
由依眼等方立假我故積聚我用眼等劣其臥
具等必其神我須思量受用故從大等次第成
之若以所思實我用勝假我用劣然以假我安
處所須方受末座故於臥具假我用勝實我用
劣今者陳那即以彼因與所立法勝劣差別而
作相違非法自相亦非法上一切差別皆作相
違故論但言與所立法差別相違先牒前因能
成所立法自相云此前所說積聚性因如能成
立數論所立眼等有法必為他用法之自相即
指此因如是亦能成立所立宗法自相意許差
別相違之義積聚他用宗由他用是法自相此
自相上意之所許積聚他用不積聚他用是法
差別彼積聚因今更不改還即以彼成立意許
法之差別積聚他用其臥具等積聚性故既為
積聚假我用勝眼等亦是積聚性故應如臥具

後釋所用

第三有法皆

相相違因三

初標勝名

次舉宗因喻

亦為積聚假我用勝若不作此勝用難者其宗
即有相符極成他宗眼等亦許積聚假他用故
但可難言假他用勝不得難言實我用劣違自
宗故共比量中無同喻故若他比量一切無遮
諸臥具等為積聚他所受用故疏云成比量云
他用勝積聚性故如臥具等諸非積聚他用勝
者必非積聚性如龜毛等故今難云諸臥具等
兩宗共許為積聚他受用勝故論雖無勝
字量義意必然不須異求應作此解文
有法自相相違因者

如說有性非實非德非業有一實故有德業故

如同異性疏云此量有二實德業三各別作故
今指彼論故言如說有性有法非實

者法合名爲宗此言有性鶴鷄仙人弟子五頂
兩所共許實德業上能非無性故成所別若說
大有所別不成因犯隨一此之有性體非卽實
因云有一實故勝論六句束爲四類一者無實
二有一實三有二實四有多實地水火風父母
常極微空時方我意并德業和合皆名無實四
本極微體性雖多空時等五體各唯一皆無實
因德業和合雖依於實和合於實非以爲因故
此等等字本類並名無實大有同異名有一實俱
能有於一一實故至劫成初兩常極微合生第
三子微雖體無常量德合故不越因量名有二
實自類衆多各各有彼因二極微之所生故自
此已後初三三合生第七子七七合生第十五
子如是展轉生一大地皆名有多實有多實因
之所生故大有同異能有諸實亦得名爲有無
實有二實有多實然此三種實等雖有功能各

別皆有大有令體非無皆有同異令三類別名
有一實有德業者亦有無有非大有也若是大
有因成隨一同異非喻能立不成要須徵卽
實離實之有一實況復諸因不應分別應分別
者便無同喻此非實句爲一宗已非德非業後
二宗法有法同前此二因云有德業故謂有彼
德之與業如佛法言有色亦屬著義三因一喻
如同異性此於前三一一皆有亦如有性是故
爲喻仙人旣陳三比量已五頂便信法旣有傳
仙便入滅勝論宗義由此悉行陳那菩薩爲因
明之準的作立破之權衡重述彼宗
載申過難故今先叙彼比量也文

後成義
此因如能成遮實等如是亦能成遮有性俱決

定故疏云初二句牒彼先立因遮有非實謂有
一實有德業因如前所說能成有性遮是

第四有法處

別相違因三

初標勝名

次舉宗因

實等等德及業後三句顯此因亦能命彼有法
自相相違謂指於前如是此因亦能成立遮彼
有性而非有性謂前宗言有性非實有性是前
有法自相今立量云所言有性應非有性有一
實故有德業故如同異性同異能有於一實等
同異非有性有性能有於一實等有性非有性
釋所由云此因既能遮有性非實等亦能遮有
性非是大有性兩俱決定故問今難有性應非
有性如何不犯自語相違答若前未立有性非
實今難實等能有非有此言乃犯自語相違亦
違自教彼先已成非實之有今
即難彼破他違他非成諸過

有法差別相違因者

如即此因即於前宗有法差別作有緣性

疏云彼鶴

鶴仙以五頂不信離實德業別有有故即以前
因成立前宗言陳有性有法自相意許差別為
有緣性有性同異有緣性同證言各別故彼不
取心心所法是能緣性有緣謂境有能緣故謂
境有體為因能起有緣之性若無體有心如何
生以無因故緣無不生如同異性有一實故作
有緣性體非實等有性有一實亦作有緣性故
知體亦非實德業此言有者有無之有諸本有
一字今作境因有能緣性故非大有也若作大
有緣性能別不成闕無同喻同異為喻所立不
成有性言陳有法自相作有緣性非作有緣性
是自相上意許差別是故前因亦是有法差別
之因是本
成故文

亦能成立與此相違作非有緣性如遮實等俱

後成違義

決定故疏云初三句顯此因亦能令彼有法性者作非彼意許大有句義有緣之性謂即此因亦能成立與彼所立意許別義作有緣性別相違而作非大有有緣之性同異有一實而作非大有有緣性有性有一實應作非大有有緣性不遮作有緣性但遮作大有有緣性故成意許別義相違不爾違宗有性可作有緣性故文言雖略義覈定然釋所由云如遮實等俱決定故勝論此因既成有性遮非實等而作有緣性此因亦遮有性非作有性有緣性此如彼遮兩皆決定故成違彼差別之因文

已說似因當說似喻

似同法喻有其五種一能立法不成二所立法

第三解似喻

初結前生後

後依生正釋二

初標列二

初標列同

不成三俱不成四無合五倒合

疏云今偏或雙於喻非有故有

初三不相連合所立宗義不明照智不生故有第四初宗以後因乃有宗以因其逐返覆能所令心顛倒共許不成他智翻生故有第五文

似異法喻亦有五種一所立不遣二能立不遣

三俱不遣四不離五倒離

疏云既偏或雙於異上有故有初三既無

簡法令義不明故有第四先因後宗反立異義非為簡盪故有第五文

能立法不成者如說聲常無質礙故諸無質礙

見彼是常猶如極微

疏云舉彼宗因者顯似喻體如聲論師對於勝論立

後別解異

後別解

初同二

初別解五

一能立法不成

初舉體

聲是常宗兩俱許
聲體無質礙文

後釋不成三

然彼極微所成立法常性是有疏云以聲勝論

初明所立有

住故準釋能立無此處應
言以諸極微常住性故文

後釋能立無

能成立法無質礙無以諸極微質礙性故疏云此聲

勝論計極微質
礙故無能立文

二所立法不成二

所立法不成者謂說如覺疏云牒前總列宗因

初應指體

覺覺者即心心
法之總名也文

後釋其義

然一切覺能成立法無質礙有疏云以心心法

初能者

於前
文

後所立無

所成立法常住性無以一切覺皆無常故疏云

常住實非所立即同於彼所立能立二種
法者即是其喻從所同為名故名所立文

三真不成三

俱不成者

次開列

復有二種有及非有疏云初開後列有謂有彼

後釋成

若言如瓶有俱不成若說如空對無空無空二字世本

藏本俱作非論無俱不成疏云以下立聲常宗無

四無合四

有今據古本無礙無虛空體無二亦不
立有無雖二皆是俱無文

一標等

無合者

二標體

謂於是處無有配合

疏云謂於是處若不言諸所作者皆無常猶如瓶

等即不證有所作處無常必隨即所作無常不相屬著是無合義由是無合縱使聲上見有所作不能成立聲是無常故若無合即是喻過文

三釋義

但於瓶等雙現能立所立二法

疏云謂但言所作性故譬如瓶

等有所作性及無常性不以之成所作成無常文

如言於瓶見所作性及無常性

疏云若如古師別立合支陳那

菩薩云諸所作者即合聲上所作之性定是無常猶如瓶等瓶等所作有無常即顯聲有所作

四宗法

五樹合三

非常住即於喻上義立合言何須別立於合支文

初標

倒合者

後釋

初舉合

謂應說言諸所作者皆是無常

後顯合

而倒說言諸無常者皆是所作

疏云今翻無常證所作故是喻

後總釋非

過即成非所立文

後異五

如是名似同法喻品

今謂此之八字疏有分科而無述釋恐脫落乎

一所立不遣三

似異法中所立不遣者

疏云簡有二重一簡似同云似異中二簡自五

初簡標

以似異中過有五種先明所立不遣故云諸本今據古本似異法中所立不遣者即標也文

次指體

且如有言諸無常者見彼質礙譬如極微疏云宗因

如前此中不舉但標似異所立不遣此類非一隨明於一故云且也文

後釋成二

初所立者

由於極微所成立法常性不遣世本藏本俱遣作違今據古本

彼立極微是常性故疏云初三句依指正釋下兩句牒計顯成聲勝二論

俱計極微常故

不遣所立文

後能立無

二能立不遣三

能成立法無質礙無疏云準所立有亦應言彼立極微有質礙故文

能立不遣者

謂說如業

後釋成二

次指體

初應章

初所立無

但遣所立疏云以彼計業是無常故文

不遣能立彼說諸業無質礙故疏云初明能立有次牒計顯成

准前應言彼說諸業體是無常無質礙故牒計顯有以影彰無文

三俱不遣三

初應章

俱不遣者

對彼有論說如虛空疏云即聲論師對薩婆多等立聲常無礙異喻如空

後釋成二

初明二立有

由彼虛空不遣常性無質礙性

以說虛空是常性故無質礙故疏云兩宗俱計虛空實有遍常

後約計礙

四不離二

無礙所以二立不遣也文

初離章

不離者

後宗法

謂說如瓶見無常性有質礙性疏云離者不相屬著義言諸無

常者即離常宗見彼質礙離無礙因將彼無常屬著質礙諸本無常今據古本返顯無礙屬著常住故聲無礙定是其常今既但云見彼無常性有質礙性不以無常屬有礙性即不能明無宗之處因定非有何能返顯有無礙處定有其常不令常無礙互相屬著故為過也文

五倒離二初離章

倒離者

後宗法

謂如說言諸質礙者皆是無常疏云宗因同喻皆悉同前異喻

應言諸無常者見彼質礙即顯宗無因定非有今既倒云諸有質礙皆是無常自以礙因成非

常宗文

第二結非真

如是等似宗因喻言非正能立疏云言如是者即指法之誦復

言等者顯有不盡云似宗因喻者牒前之三總結非真文

第三明二真量四二明立意

復次為自開悟疏云是真能立之所須具問若名立具應名能立即是悟他如

何說言為自開悟答此造論者欲顯文約義繁故也明此二量親能自悟隱悟他名及能立稱次彼二立明顯亦他悟疎能立猶二燈二炬互相影顯文

二明遮執

當知唯二本作惟有現比二量疏云唯言是遮亦決定義遮至

三辨量體四初辨現量體

教量及譬喻等決定有此現比二量故言唯有文

一簡彰

此中現量

疏云言此中者是簡持義向標二量且簡比量持彰現量故曰此中言現量者即正所持

欲明立量文

二正辨

謂無分別

若有正智

疏云雜集云現量者自正明了無迷亂義此中正智即彼無迷亂離旋火

輪等文

三釋義

初簡彰

二定境

於色等義

疏云言色等者等取香等義謂境義離諸膜障即當雜集明了雖文不顯義必如是不爾簡略過失不盡如智不邪亦無分別緣彼障境應名現量故

離名種等所有分別

疏云謂有於前色等境上雖無膜障若有名種等諸

三所離

四顯名

現現別轉故名現量

疏云現體非一名為現現各附境體離貫通緣名為別轉由此現現各各別緣故名現量故者結上所以是名現量顯其名矣雖無是字准解比量具合有之彼文無故闕結所以影顯有故但為互文其義相似

言比量者

謂藉眾相而觀於義

疏云謂若有智藉三相因因相有三故名為眾而方

觀境義也文

相有三種如前已說由彼為因於所比義

疏云言相

後明比量體四

一標名

二出體

三釋義

初釋前文

次簡因溢

有二釋前眾相離重言失故指如前由彼為因
釋前藉義由即因由藉待之義於所比義此即
釋前而觀於義前談照境之能曰之為觀後
約籌慮用號之曰比言於所彰結比故也文
有正智生 疏云謂雖有智藉三相因而觀於境
猶豫解起此即因失如前決定相違
之因
文

後舉果顯智

了知有火或無常等 疏云明正比量智為了因
火無常等是所了果以其
因有現比不同果亦兩種火無常別了火從烟
現量因起了無常等從所作等比量因生此二
望智俱為遠因藉此二因緣因之念為智近因
憶本先知所有烟處必定有火憶瓶所作而是
無常故能生智
了彼二果文

是名比量

四結名

於二量中即智名果是證相故如有作用而顯

四明量果

現故亦名為量

疏云或此中意約三分明能量
見分量果自證分體不離用即

智名果是能證彼見分相故相謂行相體相非
相分名相如有作用而顯現者簡與正量彼心
取境如日舒光如鉗鉗物親照境故今者大乘
依自證分起此見分取境功能及彼相分為境
生識是緣合緣合二字諸本作假如有作用自
證能起故言而顯現故不同彼執直實取此自
證分亦名為量亦彼見分或此相分亦名為量
不離能量故如色言唯識此順陳那三分義解

有分別智於義異轉名似現量

疏云標中有三
標似現體二

第四明二似量

初似現

初標

標所之字今據古本由三標定名有分別智謂
有如前帶名種等諸分別起之智不稱實境別
妄解生名於義異轉名
似現量此標似名文

後釋三

初釋似現體

謂諸有智了瓶衣等分別而生疏云謂諸有了
瓶衣等智不稱

實境妄分別生名分別智准理門言有五種智
皆名似現一散心緣過去二獨頭意識緣現在
三散意緣未來四於三世諸不決智五於現世
諸惑亂智謂見机為人覩見陽炎謂之為水及
瓶衣等名惑亂智皆
非現量是似現收文

次釋所由

由彼於義不以自相為境界故疏云由彼諸智
於四塵境不以

自相為所觀境於上增益別實
有物而為所緣名曰異轉文

後釋定名

名似現量

疏云又但分別執為實有謂自識現
得亦名似現不但似眼現量而得名

似現量文

後似比于

初標

若似因智為先所起諸似義智名似比量

疏云初標

似因次標似體後標似名似因及緣似因
之智為先生後了似宗智名似比量文

後釋三

初釋似因

似因多種如先已說用彼為因

疏云如先所說
四不成六不定

四相違及其似喻皆生似智因並
名似因前已廣明恐繁故指文

次釋似體

於似所比諸有智生

疏云如於霧等妄謂為烟
言於似所比邪證有火於

中智起言

有智生文

後標似名

不能正解名似比量

疏云由彼邪因妄起邪智不能正解彼火有無等是

真之流而非真故名似比量

第五明能破

初總標能破

復次若正顯示能立過失說名能破

疏云他立有失如實

能知顯之令悟名正顯示能立過失其失者何

次辨能破境

謂初能立缺減過性立宗過性不成因性不定

因性相違因性及喻過性

疏云謂初能立缺減過性者此即初辨關

支立宗過性等下別明支過

後兼顯悟化

顯示此言開曉問者故名能破

疏云立者過生敵責言汝失立

結能破境

證俱問其失者何名爲問者敵能正顯關減等非明之在言名顯示此因能破言曉悟彼問令知其失捨妄趣諸本趣字作起真此即悟他名爲能破此即簡非兼悟他以釋能破名簡雖破他不令他悟亦非能破

第六明似能破

初標似能破

若不實顯能立過言名似能破

謂於圓滿能立顯示缺減性言於無過宗有過

宗言於成就因不成因言於決定因不定因言

於不相違因相違因言於無過喻有過喻言

疏云

立者量圓妄言有關因喻無失虛語過言不了彼真興言自負由對真立名似能破准真能破

次辨似破境

後續似破者

辨釋所以二

初結名

思之可
悉文

如是言說名似能破

疏云如是者指前之詞言說者即圓滿能立闕減言

等如此等言
名為似破文

以不能顯他宗過失彼無過故

疏云夫能破者彼立有過如實

出之顯示立證敵令知其失能生彼智此有悟他之能可名能破彼實無犯矣起言非以不能

顯他宗之過何不能顯彼無過故由此立名為似能破文

且止斯事

疏云論斯八義真似寔繁略辨為入廣之由具顯恐無進之漸故今略說

之云且止斯事文

第三顯略指廣

已宜少句義為始立方隅其間理非理妙辨於

餘處

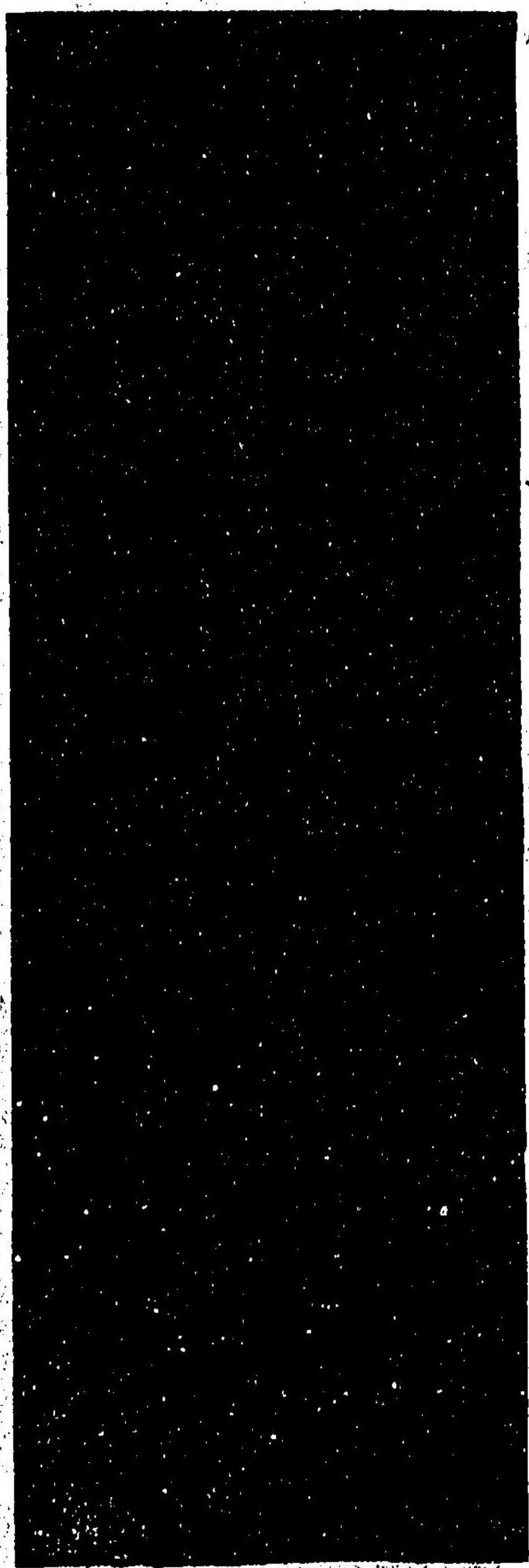
疏云上二句顯略下二句指廣略宜如前少句文義欲為始學立其方隅八義之中

理與非理如彼理門因門集量具廣妙辨文

因明入正理論科註終

天明丙午之夏講寶鑰於上野州神通山大聖護國寺又被請以夜演此論先是有師主和上法諱慧隆親手以疏科分節冠繫論文予更斷扶大疏註其下以此應請是只輔師意耳無亦錯私竊於其間名曰科註有少便于跬步之者乎云爾

豐山留學沙門釋無相無動世壽二十又九識



永田文昌堂藏版書目

因明理門論	一	因明理門論新疏	寶雲。四
因明入正理論科註	無相。一	因明四相違私記	真興。四
因明入正理論科註	良俊。一	因明四相違註釋	源信。三
因明大疏並十題	基撰。四	因明論義斷參要	慧沼。四
因明瑞源記	鳳譚。八	因明論俗詮	義範。一
因明入正理論前後記	善珠。六	因本作法纂解	慧晃。三

明治十四年九月二十四日出版御届

同年十月 刻 成

代價作錢

京都府平民

翻刺出版人 永田調兵衛

下京區第二十三組花屋町油小路
東入ル山川町三百十三番地

145
9

